

Dell E2222HS

Dell Display Manager Felhasználói útmutató



Monitor típus: E2222HS
Hatósági típus: E2222HSf



MEGJEGYZÉS: A MEGJEGYZÉS fontos információkra utal, amelyek segítenek a monitor jobb kihasználásában.

© 2021 Dell Inc. vagy leányvállalatai. Minden jog fenntartva.

A Dell, az EMC és egyéb védjegyek a Dell Inc. vagy leányvállalatainak védjegyei. Az egyéb védjegyek tulajdonosaik védjegyei lehetnek.

2021 - 07

Rev. A00

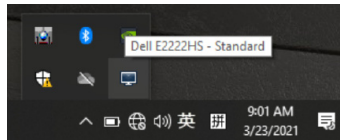
Tartalomjegyzék

Áttekintés.....	4
A Gyorsbeállítások párbeszédpanel használata	5
Az alapvető megjelenítési funkciók beállítása	7
Előre beállított módok hozzárendelése alkalmazásokhoz	9
Ablakok szervezése az Easy Arrange segítségével	10
Egynél több videobemenet kezelése	13
Az alkalmazások helyzetének visszaállítása	15
DDM társítása aktív ablakokkal (csak Windows 10)	17
Energiagazdálkodási jellemzők alkalmazása	18
Egyéb gyorsbillentyűk.....	18
Hibaelhárítás	19

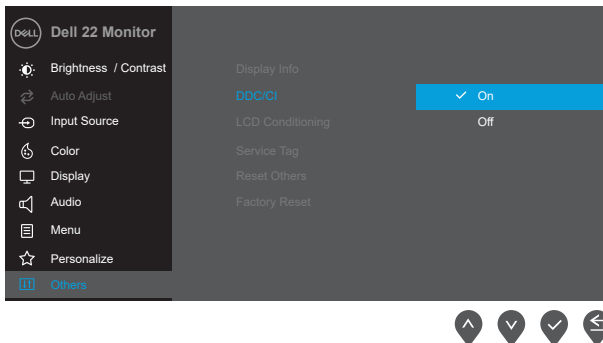


Áttekintés

A Dell Display Manager egy Microsoft Windows alkalmazás, amellyel monitort vagy monitorok csoportját lehet kezelni. Lehetővé teszi a megjelenített kép kézi beállítását, az automatikus beállítások hozzárendelését, az energiagazdálkodást, az ablakok elrendezését, a képelforgatást és egyéb jellemzők beállítását egyes Dell monitorokon. Telepítése után a Dell Display Manager minden rendszerindítás alkalmával fut és elhelyezi ikonját az értesítési területen. Rendelkezésre fog állni a rendszerhez csatlakoztatott monitorokról szóló információ, amikor az egeret az értesítési területen lévő ikon fölé viszik.

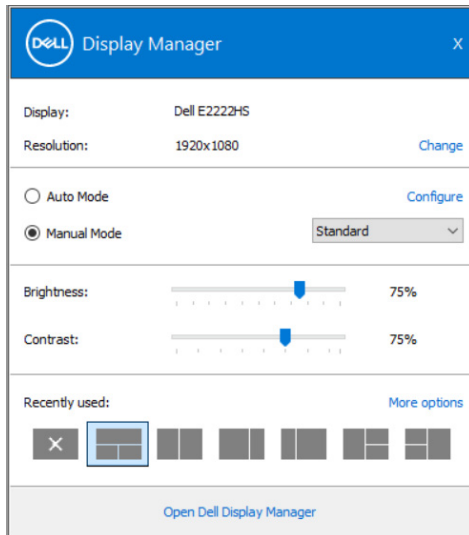


MEGJEGYZÉS: A Dell Display Manager DDC/CI-csatornát használ a monitorral történő kommunikációhoz. Győződjön meg arról, hogy a DDC/CI-t engedélyezték a menüben a következőképpen.



A Gyorsbeállítások párbeszédpanel használata

A Dell Display Manager tálcáikonjára történő kattintással megnyithatja a **Gyorsbeállítások** párbeszédpanelt. Ha egynél több támogatott Dell monitor csatlakozik a számítógéphez, a megadott menü használatával kiválaszthatja a célmonitort. A **Gyorsbeállítások** párbeszédpanel lehetővé teszi a monitor fényerejének és kontrasztjának praktikus beállítását. A **Manuális mód** vagy az **Automata mód** kiválasztásával módosítható a képernyő felbontása.



A **Gyorsbeállítások** párbeszédpanel továbbá lehetővé teszi a Dell Display Manager fejlett felhasználói felületének elérését, amelynek segítségével alapvető funkciók beállítására, az automata mód konfigurálására és egyéb jellemzők elérésére van mód.



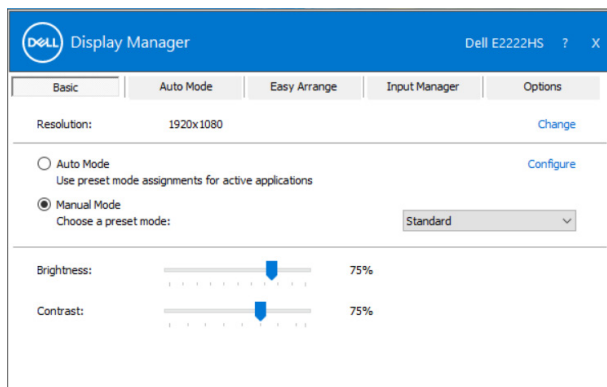
MEGJEGYZÉS:

Jellemző	Funkció	Leírás
Gyors DDM elérés	Gyorsgomb a DDM felhasználói felületének előhívásához	<ul style="list-style-type: none">• Ctrl+Shift+D• Nyomja meg a Page Up/Page Down gombot vagy kattintson a ">" jelre az összes Easy Arrange-elrendezés lapozásához.
	Egyedi monitorok vezérlése többmonitoros rendszerben	<ul style="list-style-type: none">• A lenyíló menüben válassza ki a monitort. A kiválasztott monitor esetében látható a Dell embléma.• Végeztesse el a monitor öntesztjét.• Mozgassa a DDM UI-t a vezérelni kívánt megjelenítőre.• Nyomja meg a Ctrl+Shift+D gombot a mini UI-nek az egérmutató alá történő mozgatásához.

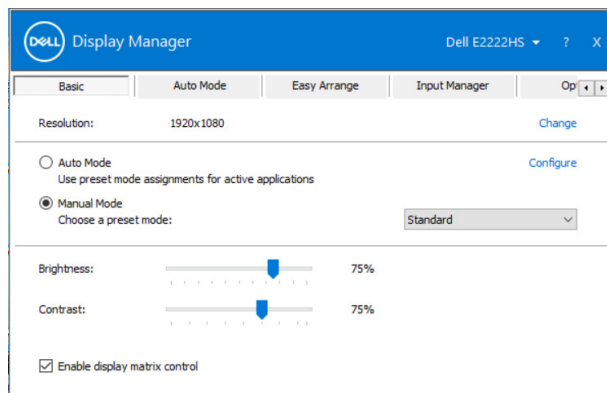


Az alapvető megjelenítési funkciók beállítása

A **Manuális mód** kiválasztásával kézzel választhat előbeállított módot, vagy az **Automata mód** választásával előre beállított mód kerül kiválasztásra az aktív alkalmazásnak megfelelően. Az aktuális előbeállított módot jelző üzenet jelenik meg a képernyőn, amikor megváltoztatják. A kiválasztott monitor **Fényerő** és **Kontraszt** beállítása is közvetlenül módosítható a **Alapvető** lapfűlről.



MEGJEGYZÉS: Ha egynél több Dell monitor van csatlakoztatva, jelölje ki az “Kijelző mátrix vezérlés engedélyezése” elemet a fényerő, kontraszt és szín előbeállítások vezérlőinek minden monitorra történő alkalmazásához.

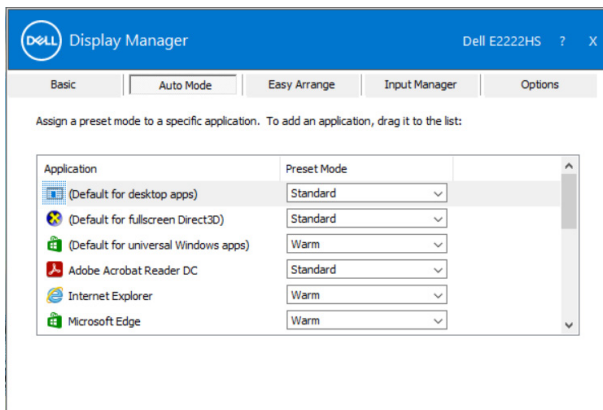


Előre beállított módok hozzárendelése alkalmazásokhoz

Az **Automata mód** lapfűl lehetővé teszi, hogy adott **Előbeállított módot** társítson bizonyos alkalmazásokhoz, és azokat automatikusan alkalmazza. Ha az **Automata mód** engedélyezett, a Dell Display Manager automatikusan átvált a megfelelő **Előbeállított módra**, amikor aktiválják a hozzá társított alkalmazást. Az adott alkalmazáshoz társított **Előbeállított mód** ugyanaz lehet minden csatlakoztatott monitoron, illetve eltérhet a monitorok között. A Dell Display Manager előzetesen konfigurálva van sokféle népszerű alkalmazáshoz. Ahhoz, hogy új alkalmazást vegyen fel a társított elemek listájára, egyszerűen húzza az alkalmazást az asztrálról, a Windows Start menüjéből vagy máshonnan az aktuális listára.

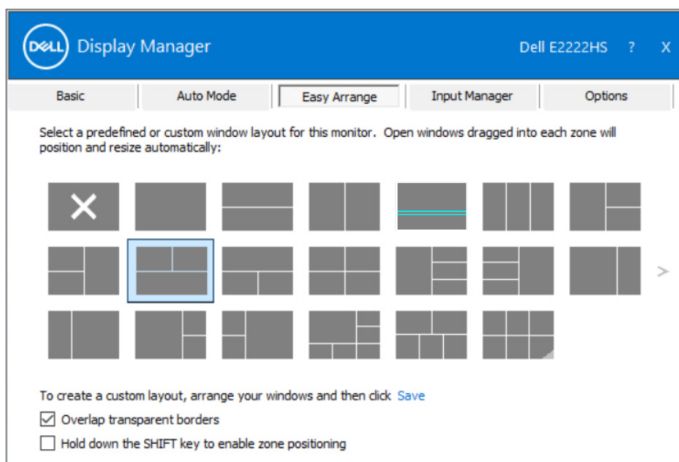
MEGJEGYZÉS: A kötegelt fájlok, szkriptek, betöltők és a nem végrehajtható fájlok, mint például zip-archívumok vagy csomagolt fájlok számára nem támogatott az előbeállított mód hozzárendelése.

A Játék előbeállított módot konfigurálhatja arra az esetre, amikor például Direct3D alkalmazás fut teljes képernyős módban. Az üzemmód használatának megelőzése érdekében másik előbeállított módot rendeljen hozzá.



Ablakok szervezése az Easy Arrange segítségével

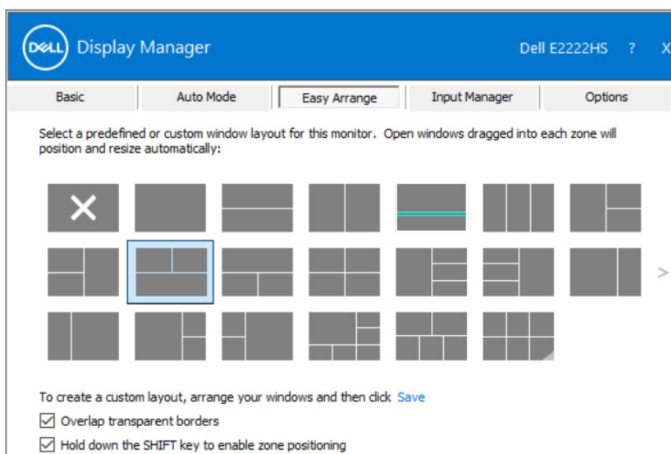
Az **Easy Arrange** segít az alkalmazások ablakainak hatékony szervezésében az asztalon. Először válassza ki a munkájának megfelelő, előre meghatározott mintázatot, majd egyszerűen húzza az alkalmazások ablakait a meghatározott zónákba. A “>” vagy a Page Up/Page Down gomb megnyomásával találhat további elrendezéseket. Egyedi elrendezés létrehozásához rendezze el a megnyitott ablakokat, majd kattintson a **Mentés** gombra.



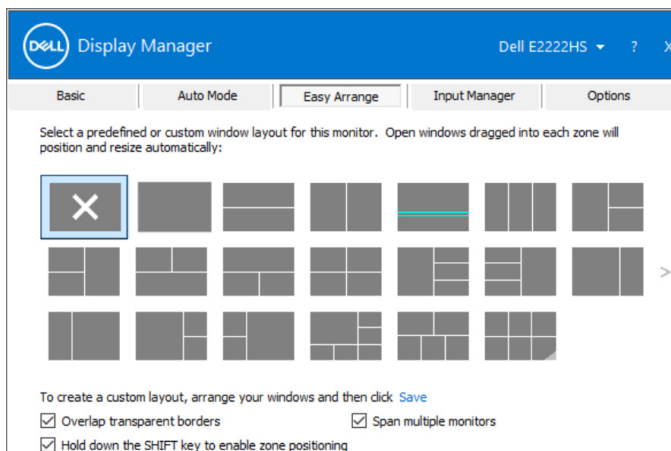
Windows 10 rendszer alatt különféle ablak-elrendezéseket alkalmazhat az egyes virtuális asztalokra.

Ha gyakran használja a Windows dokkolás funkcióját, kiválaszthatja a **“Tartsa lenyomva a SHIFT gombot a zónák elhelyezésének engedélyezéséhez”** elemet. Ez a Windows dokkolás számára elsőbbséget ad az **Easy Arrange**-dzel szemben. Az **Easy Arrange** pozicionálás használatához le kell nyomnia a Shift billentyűt.





Ha egynél több monitort használ rendszerbe vagy mátrixba rendezve, az **Easy Arrange** elrendezést az összes monitorra alkalmazhatja, mintha egyetlen asztalt használna. Jelölje ki a **“Kiterjesztés több képernyőre”** elemet a szolgáltatás engedélyezéséhez. A hatékony működéshez megfelelően egymáshoz kell illeszteni a monitorokat.



MEGJEGYZÉS: Egyes alkalmazások minimális effektív felbontást igényelnek az alkalmazás ablaka számára. Előfordulhat, hogy az ilyen alkalmazás nem fér el egy Easy Arrange zónában, ha a zóna mérete kisebb, mint a szükséges ablakméret.



Az **Easy Arrange** használatára egyéb speciális lehetőségek is rendelkezésre állnak. Lásd az alábbi táblázatot.

Jellemző	Funkció	Leírás
Fejlett Easy Arrange	Egyedi elrendezések	<ul style="list-style-type: none">• Mentse és nevezze el 5 testreszabott Easy Arrange-mintát.• Konfiguráljon x*y mintákat.
	5 MRU (most-recently-used - nemrég használt) elrendezés	<ul style="list-style-type: none">• Nyomja meg a Ctrl+Shift+Home gombot az 5 legutóbbi MRU-elrendezés léptetéséhez.
	Menetközbeni partíció-átméretezés	<ul style="list-style-type: none">• Tartsa lenyomva a Ctrl gombot, miközben átméretezi az aktuális Easy Arrange-elrendezést, hogy beállítsa a cellák méretét és számát az elrendezésben.• Megtörténik az újonnan kialakított Easy Arrange-minta mentése az Easy Arrange ikon pozícióban.• Tartsa lenyomva a Ctrl gombot, miközben a módosított elrendezés ikonra kattint, hogy visszaállíthassa az alapértelmezett elrendezését.



Egynél több videobemenet kezelése

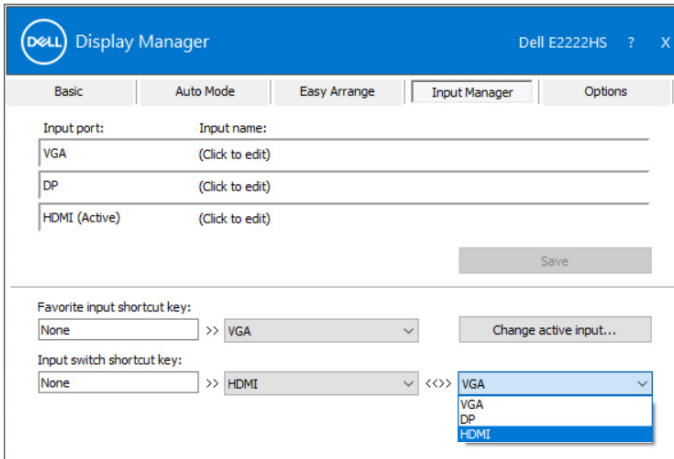
Az **Input Manager** lapfűl praktikus módot kínál a Dell monitorhoz csatlakoztatott több videobemenet kezeléséhez. Egyszerűvé teszi a bemenetek közötti váltást, amikor több számítógépen dolgozik. A monitor számára rendelkezésre álló videobemeneti aljzatok felsorolásra kerülnek. Minden bemenetet tetszés szerint elnevezhet. Szerkesztés után mentse a változtatásokat.

Gyorsgombot is definiálhat, amellyel gyorsan átválthat kedvenc bemenetére, illetve egy másikat, amellyel például gyorsan válthat két olyan bemenet között, amelyeket gyakran használ.

The screenshot shows the Dell Display Manager software interface. At the top, there is a blue header with the Dell logo and the text 'Display Manager'. On the right side of the header, it says 'Dell E2222HS' followed by a question mark and an 'X' icon. Below the header, there are five tabs: 'Basic', 'Auto Mode', 'Easy Arrange', 'Input Manager' (which is selected), and 'Options'. The main content area is divided into two sections. The first section is for configuring input ports. It has two columns: 'Input port:' and 'Input name:'. Under 'Input port:', there are three entries: 'VGA', 'DP', and 'HDMI (Active)'. Under 'Input name:', there are three corresponding entries, each with '(Click to edit)' text. A 'Save' button is located at the bottom right of this section. The second section is for configuring shortcut keys. It has two rows. The first row is for 'Favorite input shortcut key:'. It has a dropdown menu set to 'None', a right-pointing arrow '>>', a dropdown menu set to 'VGA', and a 'Change active input...' button. The second row is for 'Input switch shortcut key:'. It has a dropdown menu set to 'None', a right-pointing arrow '>>', a dropdown menu set to 'HDMI', a double arrow '<<>>', another dropdown menu set to 'VGA', and a dropdown arrow 'v'.



A lenyíló lista használatával bármely elérhető bemeneti forrásra válthat.

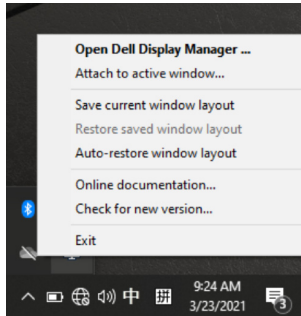


MEGJEGYZÉS: A DDM akkor is kommunikál a monitorral, ha másik számítógépről érkező jelet jelenít meg. A DDM alkalmazást arra a számítógépre telepítheti, amelyet gyakran használ és amelyről vezérli a bemenetváltást. A DDM alkalmazást a monitorhoz kapcsolódó más számítógépekre is telepítheti.

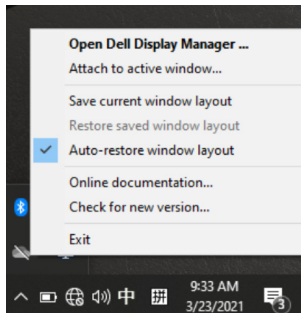


Az alkalmazások helyzetének visszaállítása

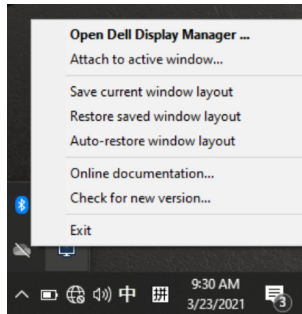
A DDM segítséget nyújthat az alkalmazások ablakainak eredeti helyzetbe történő visszahelyezésénél, amikor újracsatlakoztatja számítógépét a monitor(ok)hoz. Ezt a szolgáltatást gyorsan elérheti, ha jobb gombbal rákattint a DDM ikonjára az értesítési területen.



Ha az **“Ablak-elrendezés automata visszaállítása”** lehetőséget választja, az alkalmazások ablakának helyzetét nyomon követi és megjegyzi a DDM. A DDM automatikusan visszahelyezi az alkalmazások ablakait az eredeti helyükre, amikor újracsatlakoztatja számítógépét a monitor(ok)hoz.



Ha vissza akar térni kedvenc elrendezéséhez, miután elmozgatta az alkalmazások ablakait, először válassza a **“Aktuális ablak-elrendezés mentése”** lehetőséget, majd a **“Mentett ablak-elrendezés visszaállítása”** lehetőséget.



Eltérő típusú, illetve felbontású monitorokat használt a napi munkája során és azokon eltérő ablak-elrendezéseket alkalmazhat. A DDM képes emlékezni arra, hogy mely monitort csatlakoztatta újra, és annak megfelelően képes visszaállítani az alkalmazások helyzetét.

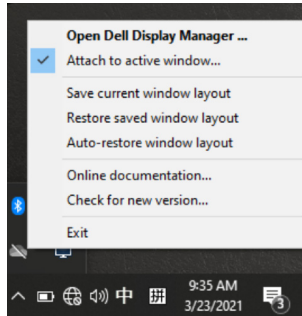
Abban az esetben, ha ki kell cserélnie egy monitort egy monitor mátrix konfigurációban, lehetősége van elmenteni az ablak-elrendezést, mielőtt elvégezné a cserét, és visszaállítani az elrendezést, miután megtörtént az monitor telepítése.

MEGJEGYZÉS: A szolgáltatás előnyeinek kihasználása érdekében tanácsos az alkalmazásokat futni hagyni. A DDM nem indít el alkalmazásokat.

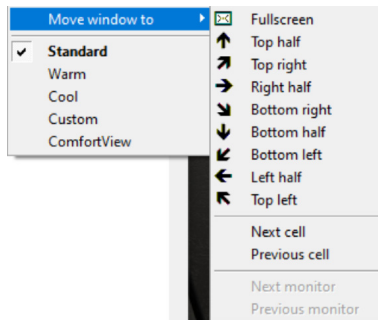


DDM társítása aktív ablakokkal (csak Windows 10)

Windows 10 esetében a DDM parancsikont az aktív ablak eszköztár területéhez adhatja. A szolgáltatás engedélyezéséhez jobb gombbal kattintson a DDM ikonra a értesítési tálcán és válassza az **Rögzítés aktív ablakhoz** elemet a megnyitott menüben.



Ha jobb gombbal kattint az eszköztár ikonjára kattint, megjelenik a DDM gyorsmenüje, ahol az **Automata mód** és **Easy Arrange** alatti lehetőségek lehetővé teszik a beállítást.



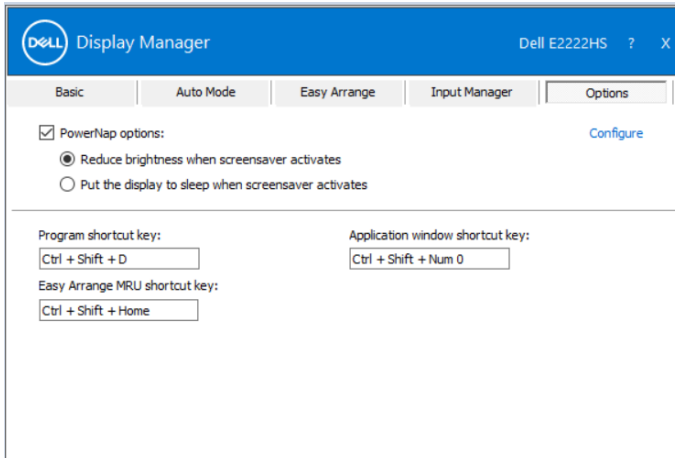
Energiagazdálkodási jellemzők alkalmazása

A támogatott Dell típusokon az **Opciók** lapfűl PowerNap energiatakarékossági lehetőségek elérését teszi lehetővé. Eldöntheti, hogy a monitor fényerejét minimális értékre állítja, vagy alvó állapotba helyezi, amikor képernyővédő aktiválódik.

Egyéb gyorsbillentyűk

A következő DDM funkciók gyors eléréséhez definiálhat gyorsgombokat:

- **Program gyorsgomb:** a **Gyorsbeállítások** párbeszédpanel gyors megnyitásához.
- **Easy Arrange MRU gyorsgomb:** az 5 nemrég használt ablak-elrendezés gyors alkalmazásához.
- **Alkalmazás-ablak gyorsgomb:** az opciók gyorsmenüjének indításához **Automata mód** és **Easy Arrange** alatt.



Hibaelhárítás

Ha a DDM nem működik az Ön monitorával, a DDM az alábbi ikont fogja megjeleníteni az értesítési területen.



Kattintson az ikonra, amire a **DDM** részletesebb hibaüzenetet fog megjeleníteni.



Kérjük, vegye figyelembe, hogy a DDM kizárólag Dell márkájú monitorokon működik. Ha más gyártók monitorát használja, a DDM nem támogatott.

Ha a DDM nem képes észlelni a támogatott Dell monitort és/vagy kommunikálni vele, kérjük, tegye meg az alábbi lépéseket a hiba elhárítása érdekében:

1. Győződjön meg arról, hogy a videokábel megfelelően csatlakozik a monitorhoz és az Ön számítógéphez. Ügyeljen a csatlakozók szoros csatlakoztatására.
2. Ellenőrizze a monitor OSD-menüjét, hogy engedélyezett-e a DDC/CI-funkció.
3. Győződjön meg arról, hogy a megfelelő és legújabb videokártya-illesztőprogrammal rendelkezik a videokártya szállítójától (Intel, AMD, NVidia stb.). A grafikai illesztőprogram gyakran a DDM hibás működésének oka.
4. Távolítsa el minden dokkolóállomást, kábelhosszabbítót, illetve átalakítót a monitor és a grafikai aljzat közül. Előfordulhat, hogy egyes olcsó bővítők, elosztók és átalakítók nem támogatják megfelelően a DDC/CI funkciót és a DDM hibáját okozzák. Frissítse az ilyen eszközök illesztőprogramját, ha a legújabb változat elérhető.
5. Indítsa újra a számítógépet.



Előfordulhat, hogy DDM a következő monitorokkal nem működik:

- A 2013 előtt szállított Dell monitortípusok és a D sorozatú Dell monitorok. További információkért lásd: www.dell.com/support/monitors.
- Nvidia alapú G-sync technológiát alkalmazó gamer monitorok.
- A virtuális és vezeték nélküli megjelenítők nem támogatják a DDC/CI használatát.
- A DP 1.2 monitorok egyes korai típusain előfordulhat, hogy le kell tiltani az MST/DP 1.2-es funkciót a monitor OSD-menüjében.

Ha számítógépe csatlakozik az internethez, üzenet fogja figyelmeztetni a DDM alkalmazás újabb verziójára történő frissítésre, amint az elérhetővé válik.

Javasolt a DDM alkalmazás legújabb verzióját letölteni és telepíteni.

Az új verzió rendelkezésre állását úgy is ellenőrizheti, hogy a jobb egérgombbal a DDM-ikonra kattint, miközben lenyomva tartja a 'Shift' billentyűt.

