

Dell E2222HS

Dell Display Manager Käyttöopas



Monitorimalli: E2222HS
Säädösmalli: E2222HSf



HUOMAUTUS: HUOMAUTUS ilmaisee tärkeitä tietoja, jotka auttavat saamaan tietokoneesta enemmän irti.

© 2021 Dell Inc. tai sen tytäryhtiöt. Kaikki oikeudet pidätetään.

Dell, EMC ja muut tavaramerkit ovat Dell Inc:in tai sen tytäryhtiöiden tavaramerkkejä. Muut tavaramerkit voivat olla niiden omistajien tavaramerkkejä.

2021–07

Ver. A00

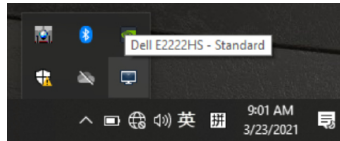
Sisältö

Yleiskatsaus	4
Pika-asetukset-valintaikkunan käyttö	5
Asetuspohjaiset näyttötoiminnot	7
Esiasetustilojen määrittäminen sovelluksiin	8
Windowsin organisointi Easy Arrange -toiminnolla	9
Useiden videotulojen hallinta	12
Sovellusten sijaintien palauttaminen	14
DDM:n liittäminen aktiiviseen ikkunaan (vain Windows 10)	16
Energiansäästöominaisuuksien käyttö	17
Muita pikanäppäimiä	17
Vianetsintä	18

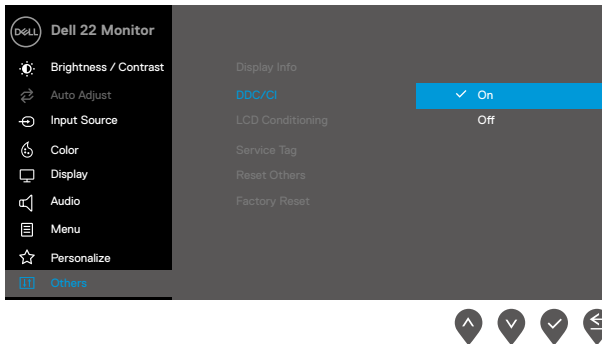


Yleiskatsaus

Dell Display Manager on Microsoft Windows -sovellus, jota käytetään monitorin tai monitoriryhmän hallintaan. Se mahdollistaa näytetyn kuvan säätämisen, automaattisten asetusten määrittämisen, energianhallinnan, ikkunajärjestelyn, kuvan kierron ja muiden ominaisuuksien säätämisen määrättyissä Dell-monitoreissa. Asennuksen jälkeen Dell Display Manager käynnistyy joka kerta, kun järjestelmä käynnistetään ja se asettaa kuvakkeensa ilmaisinalueelle. Tiedot järjestelmään liitetystä monitorista saa siirtämällä hiiren kohdistimen ilmaisinalueella olevan kuvakkeen päälle.

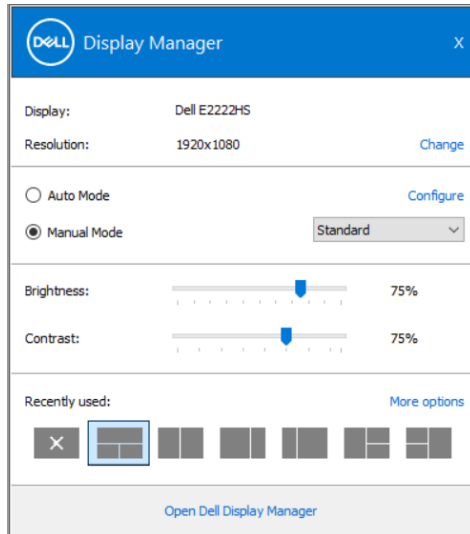


HUOMAUTUS: Dell Display Manager käyttää DDC/CI-kanavaa tiedonsiirtoon monitorin kanssa. Varmista, että DDC/CI on otettu käyttöön valikossa, kuten alla.



Pika-asetukset-valintaikkunan käyttö

Napsauta Dell Display Managerin ilmaisinalueen kuvaketta avataksesi **Pika-asetukset** -valintaruudun. Kun useampia kuin yksi tuettu Dell-malli on liitetty tietokoneeseen, määrätyn kohdemonitorin voi valita valikkoa käyttämällä. **Pika-asetukset** -valintaruutu ottaa käyttöön monitorin kirkkaus- ja kontrastitasojen helpon säädön. Voit valita **Manuaalinen tila** - tai **Automaattinen tila** -valinnan ja näytön resoluutiota voi muuttaa.



Pika-asetukset -valintaikkuna tarjoaa myös pääsyn Dell Display Managerin kehittyneeseen käyttöliittymään, jota käytetään Perustoimintojen säätämiseen, Automaattisen tilan määrittämiseen ja pääsyn muihin ominaisuuksiin.



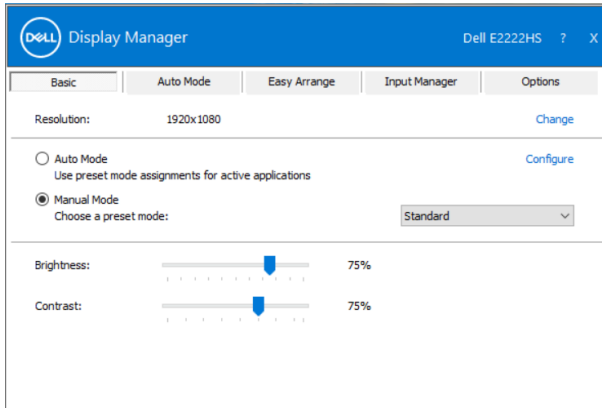
HUOMAUTUS:

Ominaisuus	Toiminto	Kuvaus
Pika-DDM-käyttö	Pikanäppäin DDM-käyttöliittymän kutsumiseen	<ul style="list-style-type: none">• Ctrl+Shift+D• Käytä Sivun ylös / Sivun alas -näppäintä tai napsauta ">" käydäksesi läpi kaikki Easy Arrange -asettelut.
	Ohjaa yksittäistä monitoria usean monitorin asetuksessa.	<ul style="list-style-type: none">• Valitse monitori avattavasta valikosta, valitussa monitorissa näkyy Dell-logo.• Suorita monitorin itsetesti-ominaisuus-tarkistus.• Siirrä DDM-käyttöliittymä ohjattavaan monitoriin.• Paina Ctrl+Shift+D tuodaksesi esiin miniUI:n hiiren kohdistimen alapuolella.

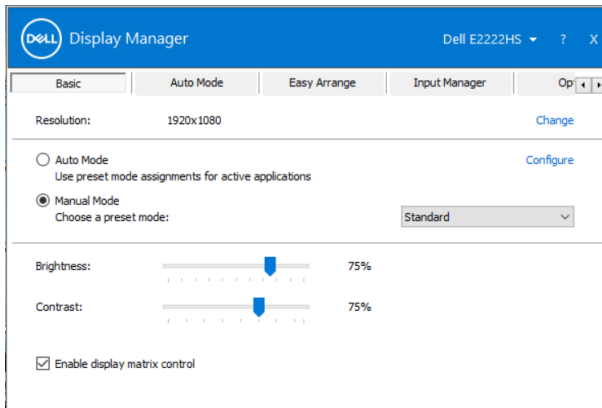


Asetuspohjaiset näyttötoiminnot

Voit valita **Manuaalinen tila** -valinnan valitaksesi manuaalisesti esiasetustilan tai valitse **Automaattinen tila**, joka käyttää esiasetustilaa aktiiviseen sovellukseen perustuen. Näyttöviesti näyttää nykyisen esiasetustilan aina, kun se muuttuu. Valittu monitorin **Kirkkaus** - ja **Kontrasti** -asetusta voi säätää suoraan **Perus** -välilehdeltä.



HUOMAUTUS: Kun useita Dell-monitoreja on yhdistetty, valitse ”Ota käyttöön näytä matriisin ohjaus” käyttääksesi kirkkaus-, kontrasti- ja väri-esiasetuksia kaikissa monitoreissa.

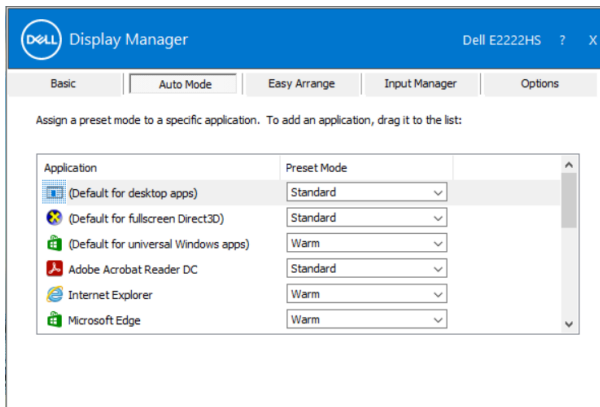


Esiasetustilojen määrittäminen sovelluksiin

Automaattinen tila -väliehti mahdollistaa erityisen **Esiasetustila** -tilan yhdistämisen määrättyyn sovellukseen ja sen käyttämisen automaattisesti. Kun **Automaattinen tila** on käytössä, Dell Display Manager kytkeytyy automaattisesti vastaavaan **Esiasetustila** -asetukseen aina, kun yhdistetty sovellus aktivoidaan. Määrätylle sovellukselle määritetty **Esiasetustila** voi olla sama kaikille liitetyille monitoreille tai se voi vaihdella monitorikohtaisesti. Dell Display Manager on esimääritetty useita suosittuja sovelluksia varten. Lisätäksesi uuden sovelluksen tehtäväluetteloon, vedä sovellus työpöydältä, Windowsin käynnistysvalikosta tai muualta ja pudota se nykyiseen luetteloon.

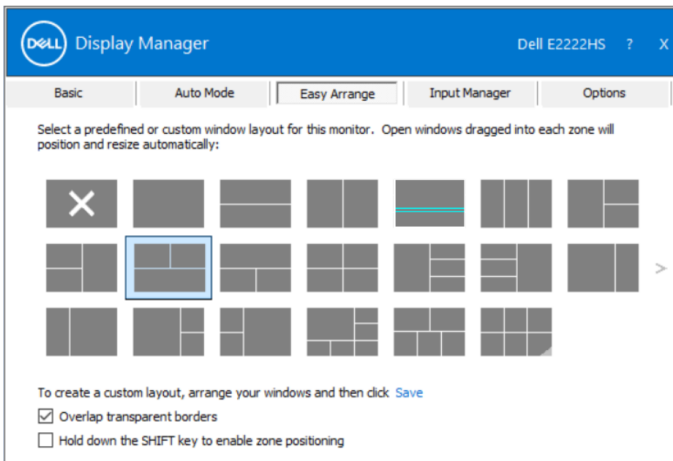
HUOMAUTUS: Esiasetustilamääritykset erätiedostojen skripteille, lataajille ja ei-suoritettaville tiedostoille, kun zip-arkistoille tai pakatuille tiedostoille, eivät ole tuettuja.

Voi määrittää myös käytettävän Peli-esiasetustilan aina, kun Direct3D-sovellus on käytössä koko näyttö -tilassa. Estääksesi sovellusta käyttämästä tilaa, määritä sille ei esiasetustila.



Windowsin organisointi Easy Arrange -toiminnolla

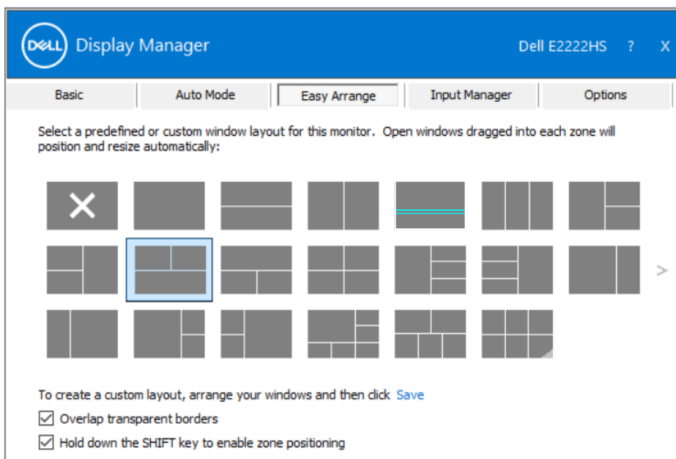
Easy Arrange auttaa sinua järjestämään tehokkaasti työpöydän sovellusikkunat. Valitset ensi työhösi soveltuvan esimääritetyn asettelumallin, sen jälkeen sinun on vain vedettävä sovellusikkuna määritetylle alueelle. Paina ">" tai käytä Sivun ylös / Sivun alas -painiketta hakeaksesi lisää asetteluja. Luodaksesi mukautetun asettelun, järjestä avoimet ikkunat ja napsauta sitten **Tallenna**.



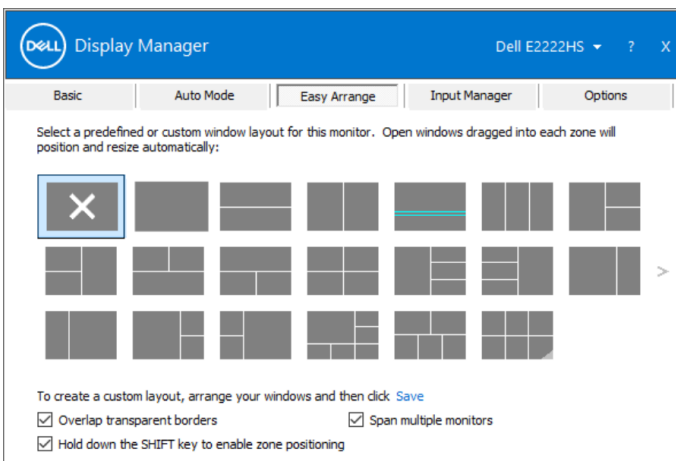
Voit käyttää Windows 10:ssä erilaisia ikkuna-asetteluja eri virtuaalisissa työpöydissä

Jos käytät usein Windows snap -ominaisuutta, valitse **"Pidä SHIFT-näppäintä painettuna ottaaksesi käyttöön alueen sijoittamisen"**. Tämä antaa Windows snap -ominaisuudelle ensisijaisuuden **Easy Arrange** -toiminnossa. Sinun on tällöin painettava Vaihdonäppäintä käyttääksesi **Easy Arrange** -sijoittelua.





Jos käytät useita monitoreja muodostelmassa tai matriisissa, **Easy Arrange** -asettelua voi käyttää kaikissa monitoreissa yhtenä työpöytänä. Valitse **"Laajenna useaan projektoriin"** ottaaksesi tämän ominaisuuden käyttöön. Sinun on kohdistettava monitorit oikein käyttääksesi sitä tehokkaasti.



HUOMAUTUS: Eräät sovellukset vaativat ikkunalleen vähimmäistehokkuusresoluution. Sovellus ei ehkä sovi Easy Arrange -alueelle, jos alue on pienempi kuin vaadittu ikkunakoko.



Easy Arrange -ominaisuudella on myös muita kehittyneitä käyttötapoja. Katso alla oleva taulukko.

Ominaisuus	Toiminto	Kuvaus
Parannettu Easy Arrange	Mukautetut asetellut	<ul style="list-style-type: none">• Tallenna ja nimeä 5 mukautettua Easy Arrange -mallia.• Määritä x*y-mallit.
	5 MRU (most-recently-used) (viimeisimmät käytetyt) -asettelua	<ul style="list-style-type: none">• Paina Ctrl+Shift+Home käydäksesi läpi viimeiset 5 MRU-asettelua.
	Osion koon muuttaminen lennossa	<ul style="list-style-type: none">• Pidä Ctrl-näppäintä painettuna samalla, kun muutat nykyisen Easy Arrange-asettelun kokoa säätääksesi asetellun solujen koon ja määrän.• Juuri muodostettu Easy Arrange -malli on tallennettu Easy Arrange -kuvakesijaintiin.• Pidä Ctrl-näppäintä painettuna mukautettu asetellu -kuvakkeella palauttaaksesi sen oletusasetteluun.



Useiden videotulojen hallinta

Tulon hallinta -välilehti tarjoaa helppoja tapoja hallita useita videotuloja, jotka on liitetty Dell-monitoriin. Se helpottaa vaihtamista tulojen välillä, kun työskentelet useilla tietokoneilla.

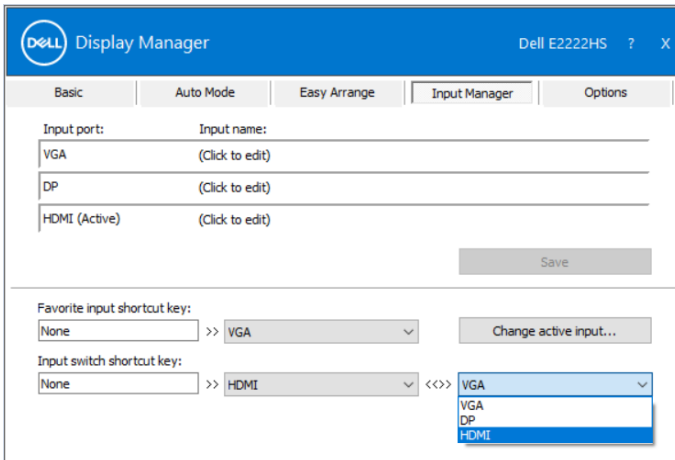
Kaikki monitorisi käytettävissä olevat tuloportit on listattu. Voit antaa kullekin tulolle haluamasi nimen. Tallenna muutokset muokkauksen jälkeen.

Voit määrittää pikanäppäimen vaihtaaksesi nopeasti suosikkituloosi ja toisen pikanäppäimen vaihtaaksesi nopeasti kahden tulon välillä, jos työskentelet usein niiden välillä.

The screenshot shows the Dell Display Manager software interface. At the top, there is a blue header with the Dell logo and the text 'Display Manager'. On the right side of the header, it says 'Dell E2222HS' followed by a question mark and an 'X' icon. Below the header, there are five tabs: 'Basic', 'Auto Mode', 'Easy Arrange', 'Input Manager', and 'Options'. The 'Input Manager' tab is currently selected. Under this tab, there are two columns: 'Input port:' and 'Input name:'. The 'Input port:' column lists 'VGA', 'DP', and 'HDMI (Active)'. The 'Input name:' column has '(Click to edit)' links for each port. Below this list is a 'Save' button. Further down, there are two sections for shortcut keys. The first is 'Favorite input shortcut key:' with a dropdown menu set to 'None' and a '>>' button. The second is 'Input switch shortcut key:' with a dropdown menu set to 'None', a '>>' button, another dropdown menu set to 'HDMI', a '<<>>' button, and a third dropdown menu set to 'VGA'. To the right of these sections is a 'Change active input...' button.



Voit käyttää avattavaa listaa vaihtaaksesi minkä tahansa käytettävissä olevien tulolähteiden välillä.

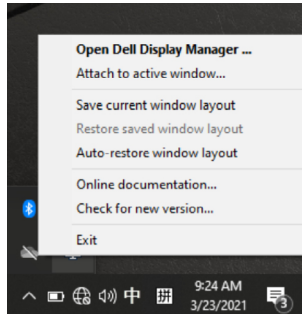


HUOMAUTUS: DDM kommunikoi monitorin kanssa myös silloin, kun monitori näyttää kuvaa toisesta tietokoneesta. Voit asentaa DDM:n usein käyttämäsi tietokoneeseen ja ohjata tulokytkentää siitä. Voit asentaa DDM:n myös muihin monitoriin liitettyihin tietokoneisiin.

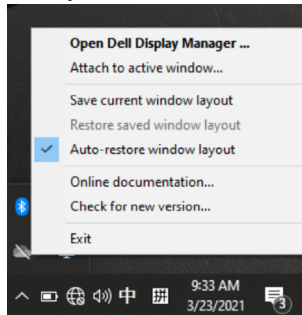


Sovellusten sijaintien palauttaminen

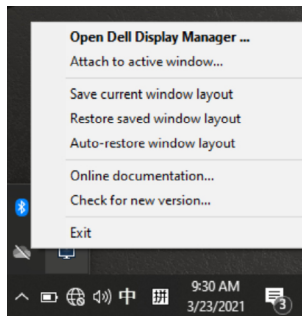
DDM auttaa sinua palauttamaan sovellusikkunat sijainteihinsa, kun yhdistät tietokoneen uudelleen monitoreihin. Voit käyttää tätä ominaisuutta nopeasti napsauttamalla hiiren kakkospainikkeella ilmaisinalueen DDM-kuvaketta.



Jos valitset ”**Palauta ikkuna-asettelu automaattisesti**”, DMD jäljittää ja muistaa sovellustesi ikkunoiden sijainnit. DDM sijoittaa sovellusikkunat alkuperäisiin sijainteihinsa, kun yhdistät PC:n uudelleen monitoreihin.



Jos haluat palata takaisin suosikkiasetteluun siirrettyäsi sovellusikkunoita eri puolille, valitse ensin ”**Tallenna nykyinen ikkuna-asettelu**” ja sen jälkeen ”**Palauta tallennettu ikkuna-asettelu**”.



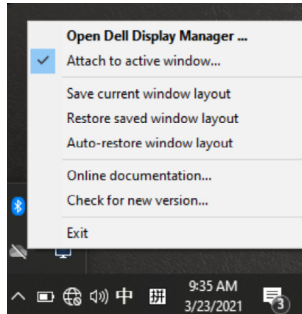
Voit käyttää eri mallisia tai resoluutioisia monitoreja päivittäisessä rutiinissasi ja voit käyttää niissä eri ikkuna-asetteluja. DDM tietää monitorin, jonka olet liittännyt uudelleen ja palauttaa sovelluksen sijainnin sen mukaisesti. Siinä tapauksessa, että sinun on vaihdettava monitori matriisimäärityksessä, voit tallentaa ikkuna-asettelun ennen vaihtoa ja palauttaa asettelu, kun uusi monitori on asennettu.

HUOMAUTUS: Sovellukset tulee pitää käynnistä tästä ominaisuudesta hyötyäksesi. DDM ei käynnistä sovelluksia.

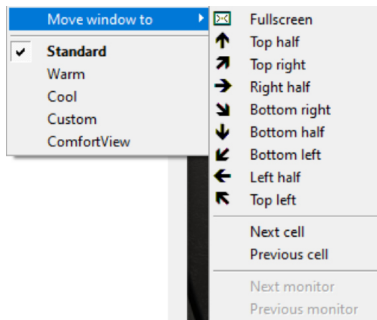


DDM:n liittäminen aktiiviseen ikkunaan (vain Windows 10)

Windows 10:ssä, voit lisätä DDM-pikakuvakkeen työkalualueen aktiivisiin ikkunoihin. Aktivoidaksesi tämän ominaisuuden, napsauta hiiren oikealla painikkeella ilmaisinalueen DDM-kuvaketta ja valitse avautuvasta valikosta **Kiinnitä aktiiviseen ikkunaan**.



Kun napsautat työkalurivin kuvaketta, DDM-pikavalikko tulee näkyviin tuoden näkyviin **Automaattinen tila** - ja **Easy Arrange** -kohtien valinnat, joilla voit tehdä helposti säätöjä.



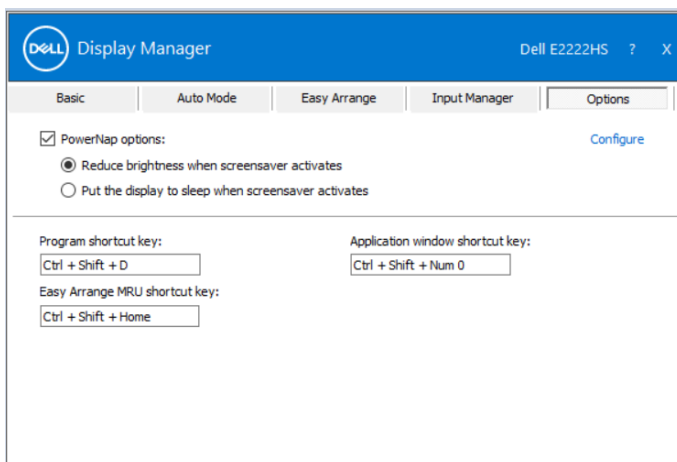
Energiansäästöominaisuuksien käyttö

Tuetuissa Dell-malleissa on käytettävissä **Valinnat** -välilehti, joka tarjoaa PowerNap-energiansäästövalintoja. Voit valita monitorin kirkkauden asettamisen minimitasolle tai asettaa monitorin lepotilaan, kun näytönsäästäjä on aktivoitu.

Muita pikanäppäimiä

Voit määrittää pikanäppäimiä käyttääksesi nopeasti seuraavia DDM-toimintoja:

- **Ohjelma-pikanäppäin: Pika-asetukset** -valintaikkunan nopeaan avaamiseen.
- **Easy Arrange MRU -pikanäppäin:** viimeisten 5 käytetyn ikkuna-asettelun käyttämiseen.
- **Sovellusikkuna-pikanäppäin: Automaattinen tila ja Easy Arrange** -kohtien valintojen pikakäynnistykseen.



Vianetsintä

Jos DDM ei toimi monitorissasi, DDM näyttää seuraavan kuvakkeen ilmaisinalueella.



Napsauta kuvaketta, **DDM** näyttää yksityiskohtaisemman virheviestin.



Huomaa, että DDM toimii vain Dell-tuotemerkin monitoreissa. Jos käytät muiden valmistajien monitoreja, DDM ei tue niitä.

Jos DDM ei pysty tunnistamaan ja/tai kommunikoimaan tuetun Dell-monitorin kanssa, suorita vianetsintä seuraavasti:

1. Varmista, että videokaapeli on liitetty oikein monitorin ja tietokoneen välille. Varmista, että liittimet on liitetty lujasti paikoilleen.
2. Tarkista monitorin OSD-valikko varmistaaksesi, että DDC/CI on otettu käyttöön.
3. Varmista myyjältä, että sinulla on oikea näytönohjain (Intel, AMD, NVIDIA jne.). Näytönohjain on usein syynä DDM-vikaan.
4. Poista kaikki telakointiasemat, jatkojohdot ja muuntimet monitorin ja grafiikkaportin väliltä. Eräät halvat laajentimet, keskittimet tai muuntimet eivät ehkä tue DDC/CI:tä oikein ja aiheuttaa DDM-vian. Päivitä tällaisen laitteen ohjain, jos uusi versio on käytettävissä.
5. Käynnistä tietokone uudelleen.



DDM ei ehkä toimi seuraavissa monitoreissa:

- Dell-monitorimallit, jotka on toimitettu ennen vuotta 2013 ja Dell-monitorien D-sarja. Katso lisätietoja osoitteesta www.dell.com/support/monitors.
- Pelimonitorit, joissa käytetään Nvidia-pohjaista G-sync-tekniologiaa
- Virtuaaliset ja langattomat näytöt eivät tue DDC/CI:tä.
- Joissakin DP 1.2 -monitorien varhaisissa malleissa voi olla välttämätöntä ottaa MST/DP 1.2 pois käytöstä monitorin OSD-valikolla.

Jos tietokone on yhdistetty internetiin, saat kehotuksen päivittää DDM:n uuden version, kun se on käytettävissä. On suositeltavaa ladata ja asentaa uusin DDM-sovellus.

Voit myös tarkistaa uuden version saatavuuden napsauttamalla hiiren kakkospainikkeella DDM-kuvaketta samalla, kun pidät "Shift"-näppäintä painettuna.

