

Dell E2222H

使用指南


顯示器型號: E2222H
法規型號: E2222Hf/E2222Hf



附註、注意、警告

 **附註：** 附註表示可協助您充分利用電腦的重要資訊。

 **注意：** 注意表示若未遵守說明，可能會損壞硬體或遺失資料。

 **警告：** 警告表示財產損失、人身傷害或死亡的可能性。

Copyright © 2021 Dell Inc. 或其子公司。保留所有權利。 Dell、EMC 及其他商標是 Dell Inc. 或其子公司的商標。其他商標為其各自擁有者的商標。

2021 - 11

版次 A00

目錄

關於顯示器	5
包裝內容物.....	5
產品特色.....	6
認識功能和控制件.....	7
針腳配置.....	15
隨插即用功能.....	17
LCD 顯示器品質與像素原則.....	17
維護準則.....	17
設定顯示器	18
連接立座.....	18
連接顯示器.....	19
整理纜線.....	20
拆下立座.....	21
操作顯示器	23
開啟顯示器.....	23
使用前面板控制件.....	23
使用螢幕顯示 (OSD) 選單.....	28
在顯示器上設定顯示解析度.....	41
使用傾斜.....	43

疑難排解	44
自我測試.....	44
內建診斷.....	45
常見問題.....	46
產品問題.....	48
附錄	49
FCC 聲明（僅限美國）及其他法規資訊.....	49
聯絡 Dell	49
EU 能源標章產品資料庫和產品資訊表	49

關於顯示器

包裝內容物

顯示器隨附表中所示元件。請確定已收到所有元件，如有缺少，請參閱[聯絡 Dell](#)。

 附註：部分項目可能屬於選購品，因此並未與顯示器一同出貨。某些功能可能不適用於特定國家。

 附註：若要設置來自任何其他來源的立座，請參閱立座隨附文件的說明。

元件圖片	元件描述
	顯示
	立架
	底座
	VESA™ 螺絲蓋
	電源線（因國家而異）
	VGA 纜線 （歐洲，中東及非洲和日本地區）

	<p>DP 纜線</p>
	<ul style="list-style-type: none"> • 快速入門指南 • 安全、環境與法規資訊

產品特色

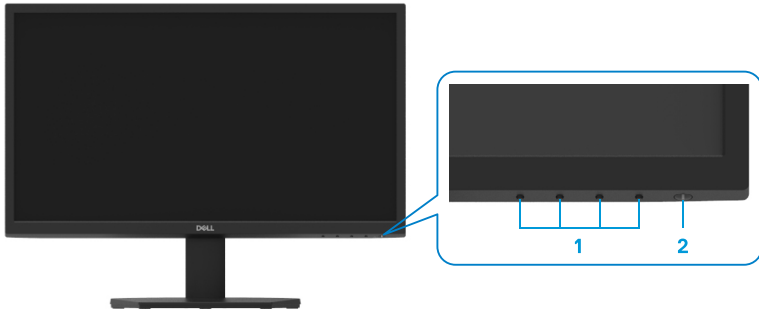
Dell E2222H 顯示器具備主動式矩陣、薄膜電晶體 (TFT)、液晶顯示器 (LCD) 面板與 LED 背光。

顯示器特色包括：

- 54.48 cm (21.45 in.) 對角可視區域顯示器 (對角線測量)。
1920 x 1080 解析度，為較低解析度提供全螢幕支援。
- 垂直和水平方向 178 度廣視角。
- 對比率 (3000:1)。
- DisplayPort 數位連線能力。
- 隨插即用功能 (若電腦支援)。
- 螢幕顯示 (OSD) 調整讓您輕鬆進行設定和螢幕最佳化。
- 在待機模式下 ≤ 0.3 W。
- 無閃爍畫面能有效提升眼睛舒適度。
- 顯示器採用無閃爍技術，可清除肉眼可見的閃爍，帶來舒適的觀看體驗並防止使用者眼睛疲勞。
- 顯示器散發藍光的長期影響可能會傷害眼睛，包括眼睛疲勞或數位視覺疲勞。ComfortView 功能可降低因散發的大量藍光而導致眼睛疲勞的風險。
- 安全鎖插槽。
- 無砷玻璃和無汞面板。
- 減少 BFR/PVC (電路板以無 BFR/PVC 層板製成)。
- 符合 NFPA 99 漏電流要求。
- TCO 認證。
- EPEAT 註冊 (如適用)。EPEAT 註冊視國家而有不同。
關於各國的註冊狀態，請參閱 <https://www.epeat.net>。
- 符合 RoHS 規範。
- 通過 Energy Star® 認證。

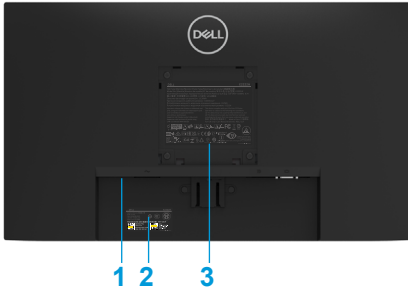
認識功能和控制件

正面視圖



標籤	說明	用途
1	功能按鈕	存取 OSD 選單並視需要變更設定。 如需更多資訊，請參閱 使用前面板控制件 。
2	電源開關按鈕 (含 LED 指示燈)	開啟或關閉顯示器。 恆亮白燈表示顯示器已開啟並且正常運作。閃爍白燈表示顯示器處於待機模式。

背面視圖



不含顯示器立座



含顯示器立座

標籤	說明	用途
1	安全鎖插槽	使用安全鎖（另售）固定顯示器。
2	條碼、序號及服務標籤貼紙	如需聯絡 Dell 取得技術支援，請參考此貼紙。服務標籤讓 Dell 服務技術人員能夠確定電腦的硬體元件並存取保固資訊。
3	法規資訊	列出法規許可。
4	理線夾	整理纜線。
5	立座釋放按鈕	將立座從顯示器釋放。

側面視圖



底部視圖，不含顯示器立座



標籤	說明	用途
1	電源連接埠	連接顯示器電源線。
2	DP 連接埠	使用 DP 纜線連接至電腦。
3	VGA 連接埠	使用 VGA 纜線連接至電腦。

顯示器規格

型號	E2222H
螢幕類型	FHD TFT LCD
面板類型	垂直對齊 (VA)
可視區域	
對角	544.83 mm (21.45 in.)
有效區域	
水平	478.66 mm (18.84 in.)
垂直	260.28 mm (10.25 in.)
區域	1245.86 cm ² (193.11 in. ²)
像素間距	0.249 mm x 0.241 mm
每英寸像素數 (PPI)	103
視角	
水平	178° (一般)
垂直	178° (一般)
亮度	250 cd/m ² (一般)
對比率	3,000 比 1 (一般)
面板塗層	防眩光搭配 3H 硬度
背光	LED 側光系統
反應時間	
正常模式	< 10 ms
快速模式	< 5 ms
色深	1670 萬色
色域	72% (CIE1931) 83% (CIE1976)
Dell Display Manager 相容性	有
連線能力	1 x DP1.2、1 x VGA
邊框寬度 (顯示器邊緣 至有效區域)	12.8 mm (上) 12.8 mm (左右) 16.9 mm (下)
安全性	供纜線鎖 (選購) 使用的安全鎖插槽
傾斜角度	-5° 至 21°

解析度規格

型號	E2222H
水平掃描範圍	30 kHz 至 83 kHz (自動)
垂直掃描範圍	50 Hz 至 75 Hz (自動)
最大預設解析度	1920 x 1080 @ 60 Hz

預設顯示模式

顯示模式	水平 頻率 (kHz)	垂直 頻率 (Hz)	像素時脈 (MHz)	同步極性 (水平 / 垂直)
VESA, 720 x 400	31.5	70.1	28.3	-/+
VESA, 640 x 480	31.5	59.9	25.2	-/-
VESA, 640 x 480	37.5	75.0	31.5	-/-
VESA, 800 x 600	37.9	60.3	40.0	+/+
VESA, 800 x 600	46.9	75.0	49.5	+/+
VESA, 1024 x 768	48.4	60.0	65.0	-/-
VESA, 1024 x 768	60.0	75.0	78.8	+/+
VESA, 1152 x 864	67.5	75.0	108.0	+/+
VESA, 1280 x 1024	64.0	60.0	108.0	+/+
VESA, 1280 x 1024	80.0	75.0	135.0	+/+
VESA, 1600 x 900	60.0	60.0	108.0	+/+
VESA, 1920 x1080	67.5	60.0	148.5	+/+

電氣規格

型號	E2222H
影像輸入訊號	<ul style="list-style-type: none">類比 RGB: 0.7 V ± 5 %, 75 Ω 輸入阻抗DP 1.2, 每條差動線路 600 mV, 每個差動對的輸入阻抗為 100 Ω
同步輸入訊號	區隔水平與垂直同步, 無極性 TTL 層級, SOG (複合同步於綠色)
AC 輸入電壓 / 頻率 / 電流	100 VAC 至 240 VAC / 50 Hz 或 60 Hz ± 3 Hz / 0.7 A
湧浪電流	30 A (120 V AC 輸入) 60 A (240 V AC 輸入)
耗電量	0.3 W (關閉模式) ¹ 0.3 W (待機模式) ¹ 12.13 W (開啟模式) ¹ 19 W (最大) ² 12.83 W (P _{on}) ³ 40.02 kWh (TEC) ³

¹ 如 EU 2019/2021 和 EU 2019/2013 所定義。

² 最大亮度和對比設定。

³ P_{on}: Energy Star 8.0 版所定義的開啟模式功耗。

TEC: Energy Star 8.0 版所定義的總能耗, 以 kWh 為單位。

本文件僅供參考, 並反映實驗室的效能。視您訂購的軟體、元件和周邊裝置而定, 產品效能可能不同, Dell 無義務更新此項資訊。

因此, 客戶進行電氣公差或其他公差的相關決策時, 不應依賴此項資訊。在明示或暗示情況下, 保固條件都不涵蓋準確性或完整性。

 附註: 本顯示器經過 ENERGY STAR 認證。



本產品在出廠預設設定下符合 ENERGY STAR 標準, 可透過 OSD 選單中的「出廠重設」功能還原設定。變更出廠預設設定或啟用其他功能可能使功耗增加, 而超過 ENERGY STAR 規定的限制。

物理特性

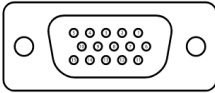
型號	E2222H
訊號線類型： 類比數位	D-Sub (VGA), 15 針 (僅限歐洲, 中東及非洲與日本地區隨附纜線); DP, 20 針
附註： Dell 顯示器適合與顯示器隨附的視訊纜線搭配使用。由於 Dell 無法控制市場上不同的纜線供應商、用以製造纜線的材料類型、接頭和製程, 因此, Dell 不保證非 Dell 顯示器隨附纜線的視訊效能。	
尺寸 (含立座) :	
高度	384.17 mm (15.12 in.)
寬度	504.26 mm (19.85 in.)
深度	171.00 mm (6.73 in.)
尺寸 (不含立座) :	
高度	295.38 mm (11.63 in.)
寬度	504.26 mm (19.85 in.)
深度	49.64 mm (1.95 in.)
立座尺寸:	
高度	174.02 mm (6.85 in.)
寬度	222.03 mm (8.74 in.)
深度	171.00 mm (6.73 in.)
重量:	
含包裝的重量	4.14 kg (9.13 lb)
含立座總成和纜線	3.04 kg (6.70 lb)
不含底座總成和纜線	2.26 kg (4.98 lb)
立座總成的重量	0.33 kg (0.73 lb)

環境特性

型號	E2222H
溫度： 工作	0 °C 至 40 °C (32 °F 至 104 °F)
非工作： 存放 / 運輸	-20 °C 至 60 °C (-4 °F 至 140 °F)
濕度： 工作	10% 至 80% (不冷凝)
非工作： 存放 / 運輸	5% 至 90% (不冷凝)
海拔高度：	
工作 (最大)	5,000 m (16,400 ft)
非工作 (最大)	12,192 m (40,000 ft)
排熱量	64.79 BTU/時 (最大) 41.36 BTU/時 (一般)

針腳配置

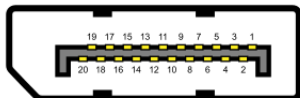
D-Sub 15 針接頭



針腳編號	訊號分配
1	影像-紅色
2	影像-綠色
3	影像-藍色
4	GND
5	自我測試
6	GND-R
7	GND-G
8	GND-B
9	DDC +5 V
10	GND-同步
11	GND
12	DDC 資料
13	水平同步
14	垂直同步
15	DDC 時脈

針腳配置

DP 20 針接頭



針腳編號	訊號分配
1	ML_LANE3_N
2	GND
3	ML_LANE3_P
4	ML_LANE2_N
5	GND
6	ML_LANE2_P
7	ML_LANE1_N
8	GND
9	ML_LANE1_P
10	ML_LANE0_N
11	GND
12	ML_LANE0_P
13	GND
14	GND
15	AUX_CH_P
16	GND
17	AUX_CH_N
18	HPD
19	RETURN
20	DP_PWR

隨插即用功能

您可將顯示器安裝在任何支援隨插即用功能的系統。顯示器使用顯示資料通道 (DDC) 協定自動為電腦系統提供擴充顯示器識別資料 (EDID)，讓電腦自行配置並將顯示器設定最佳化。大多數的顯示器安裝都會自動進行，您可以視需要選擇不同的設定。如需變更顯示器設定的詳細資訊，請參閱**操作顯示器**。

LCD 顯示器品質與像素原則

在 LCD 顯示器製造過程中，有一或多個像素固定在不變狀態是正常現象，這些像素難以察覺，不影響顯示器品質或使用性。如需更多關於 Dell 顯示器品質與像素原則的資訊，請瀏覽 Dell 支援網站：www.dell.com/pixelguidelines。

維護準則

清潔顯示器

⚠ 警告：清潔顯示器前，請將顯示器電源線從電源插座上拔下。

⚠ 注意：清潔顯示器前，請先閱讀並遵守**安全說明**。

拆封、清潔或搬動顯示器時，最佳做法是遵循下述指示：

- 若要清潔螢幕，請用水稍微沾濕乾淨的軟布。如果可能，請使用適合防靜電塗層的特殊螢幕清潔紙或溶液。請勿使用苯、稀釋劑、氨、研磨性清潔劑或壓縮空氣。
- 使用稍微沾濕的布清潔顯示器。避免使用任何類型的清潔劑，因為某些清潔劑會在顯示器上留下乳白色薄膜。
- 如果拆封顯示器時發現白色粉末，請用布擦除。
- 請小心搬動顯示器，因為黑色顯示器可能被刮傷。
- 為了維持顯示器的最佳影像品質，請使用動態變換的螢幕保護程式，並在不使用時關閉顯示器電源。

設定顯示器

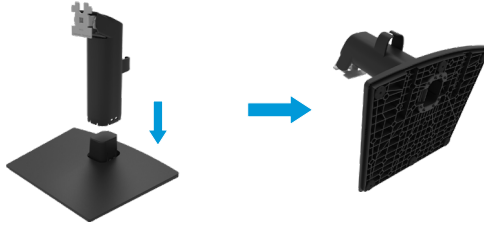
連接立座

 附註：顯示器出廠時未安裝立座。

 附註：以下程序適用於顯示器隨附的立座。

若要安裝顯示器立座：

1. 將立架組裝至底座。
 - a. 將顯示器底座放在平穩的桌面上。
 - b. 將顯示器立座主體朝正確方向向下滑入底座，直到卡入定位。



2. 將立座總成連接至顯示器。
 - a. 將顯示器放在桌邊附近的軟布或軟墊上。
 - b. 將立座總成托架對準顯示器溝槽。
 - c. 將托架朝顯示器插入，直到鎖入定位。
 - d. 安裝 VESA 護蓋。



連接顯示器

⚠ 警告： 開始進行本節的任何程序前，請遵循**安全說明**。

✍ 附註： 請勿同時將所有纜線連接至電腦。將纜線連接至顯示器之前，建議先將纜線穿過理線槽。

✍ 附註： Dell 顯示器適合與 Dell 隨附的纜線搭配使用。Dell 不保證使用非 Dell 纜線時的視訊品質和效能。

若要將顯示器連接至電腦：

1. 關閉電腦並拔除電源線。
2. 將 VGA 或 DP 纜線從顯示器連接電腦。

連接 VGA 纜線

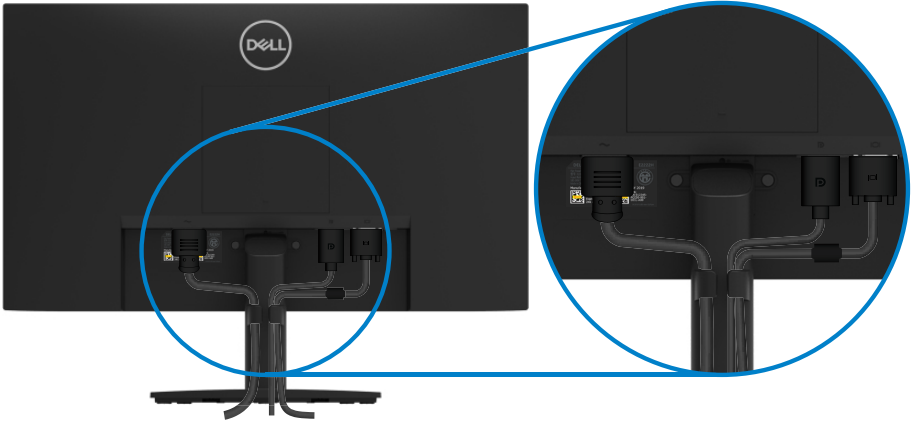


連接 DP 纜線



整理纜線

使用理線夾整理連接至顯示器的纜線。



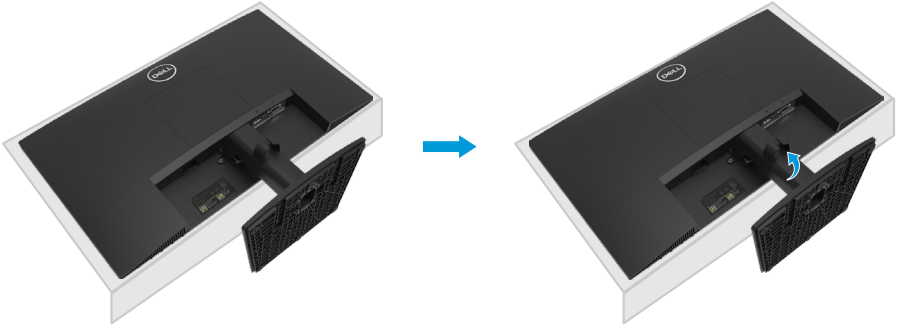
拆下立座

附註： 為避免拆下立座時刮傷螢幕，請務必將顯示器放在柔軟、乾淨的表面上。

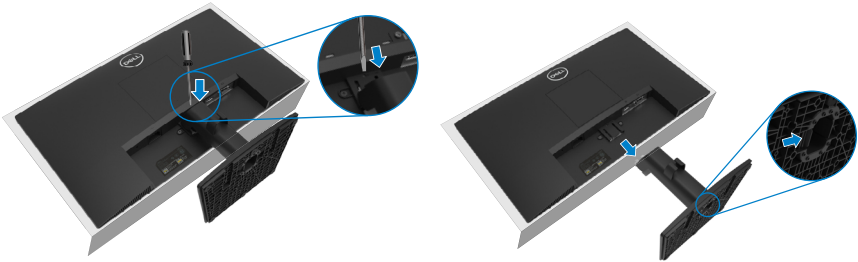
附註： 以下程序適用於顯示器隨附的立座。

若要拆下立座：

1. a. 將顯示器放在桌上的軟布上。
b. 將立座朝上傾斜以觸及釋放按鈕。

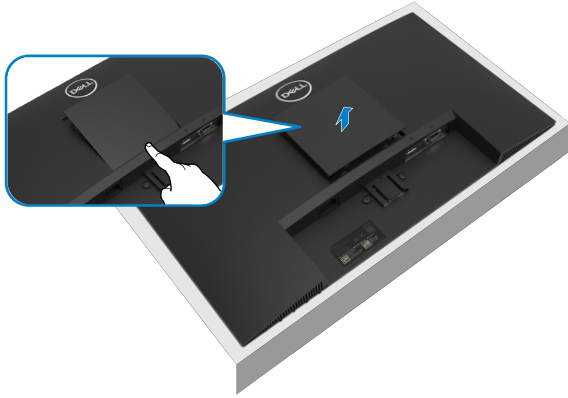


2. a. 使用細長的螺絲起子推動位於立座上方孔中的釋放門鎖。
b. 釋放門鎖後，將底座從顯示器上拆下。
c. 按壓底座底部的快速釋放卡榫門鎖，將底座與立架分開。

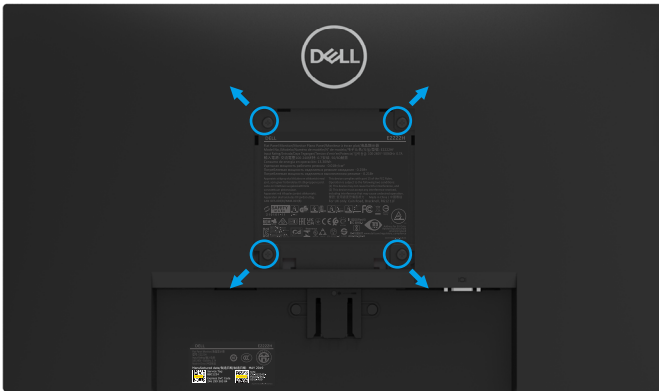


拆下 VESA 護蓋：

按壓 VESA 護蓋上的凹槽以從顯示器背面脫離。



壁掛（選擇性）



（螺絲尺寸：M4 x 10 mm）。


請參閱 VESA 相容底座安裝套件隨附的說明。

1. 將顯示器面板放在平穩桌面的軟布或軟墊上。
2. 拆下立座。
3. 使用螺絲起子拆下固定塑膠護蓋的四支螺絲。
4. 將壁掛套件中的安裝托架連接至 LCD。
5. 依照底座安裝套件隨附的說明將 LCD 安裝在牆上。

附註： 僅適用於符合 UL 或 CSA 或 GS 標準，且最小重量 / 負載量為 9.04 kg (19.93 lb) 並用於 E2222H 的壁掛架。

操作顯示器

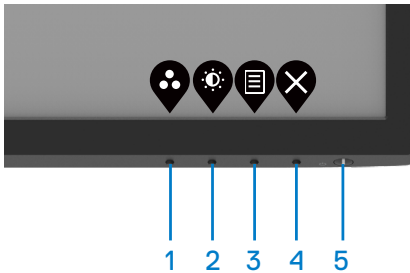
開啟顯示器

按  按鈕開啟顯示器。








使用前面板控制件

使用顯示器下緣的控制按鈕調整顯示的影像。



下表提供控制按鈕說明：

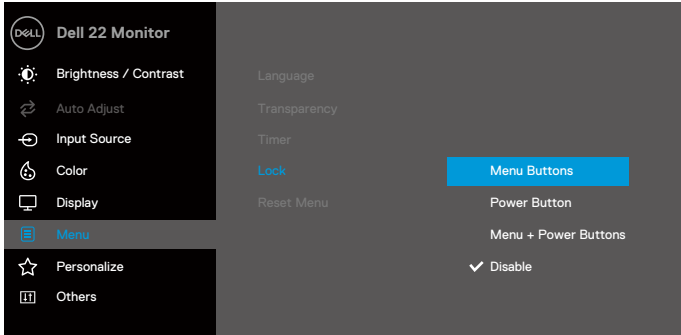
	控制按鈕	說明
1	 預設模式	使用此按鈕從預設模式清單中進行選擇。
2	 亮度 / 對比	直接存取亮度和對比選單。
3	 選單	啟動螢幕顯示 (OSD) 選單，或存取選單項目的項目 / 選項清單。如需更多資訊，請參閱 存取 OSD 選單 。
4	 退出	退出或返回 OSD 主選單。
5	 電源按鈕 (含電源狀態指示燈)	開啟或關閉顯示器。 恆亮白燈表示顯示器已開啟並且正常運作。閃爍白燈表示顯示器處於待機模式。

使用 OSD 鎖定功能

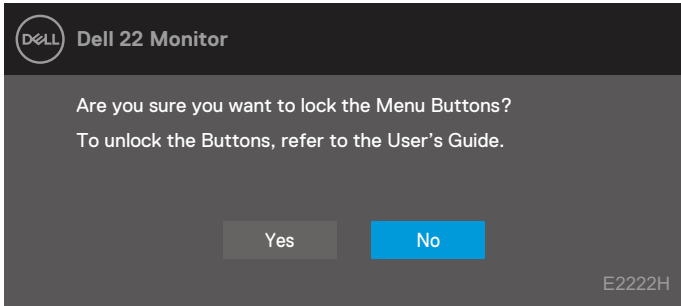
您可以鎖定前面板控制按鈕以防止存取 OSD 選單及 / 或電源按鈕。


使用鎖定選單來鎖定按鈕。

1. 選擇以下選項的其中之一。

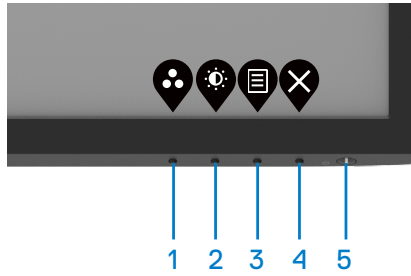


2. 隨即出現以下訊息。

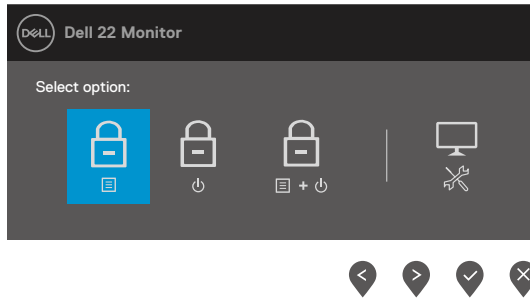


3. 選擇「是」以鎖定按鈕。鎖定後，按任一控制按鈕將顯示鎖定圖示 .

使用前面板控制按鈕來鎖定按鈕。



1. 按住按鈕 4 四秒，螢幕上會出現選單。

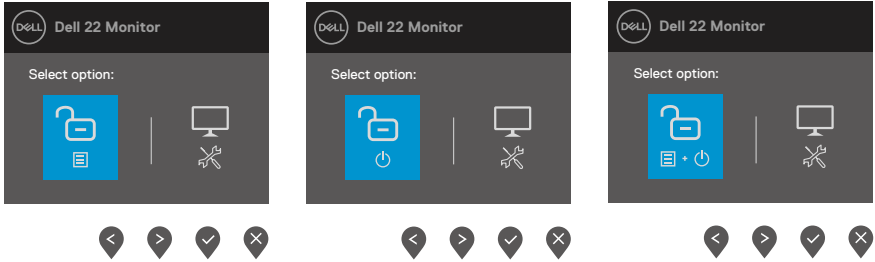


2. 選擇以下選項的其中之一：

	選項	說明
1	 選單按鈕鎖定	選擇此選項以鎖定 OSD 選單功能。
2	 電源按鈕鎖定	使用此選項鎖定電源按鈕。
3	 選單和電源按鈕 鎖定	使用此選項鎖定 OSD 選單和電源按鈕。
4	 內建診斷	使用此選項執行內建診斷，請參閱 內建診斷 。

解鎖按鈕。

按住**按鈕 4** 四秒，直到螢幕上出現選單。下表說明解鎖前面板控制按鈕的選項。







選項	說明
1  選單按鈕解鎖	使用此選項解鎖 OSD 選單功能。
2  電源按鈕解鎖	使用此選項解鎖電源按鈕。
3  選單和電源按鈕 解鎖	使用此選項解鎖 OSD 選單和電源按鈕。
4  內建診斷	使用此選項執行內建診斷，請參閱 內建診斷 。

OSD 控制

使用顯示器下緣的按鈕調整影像設定。



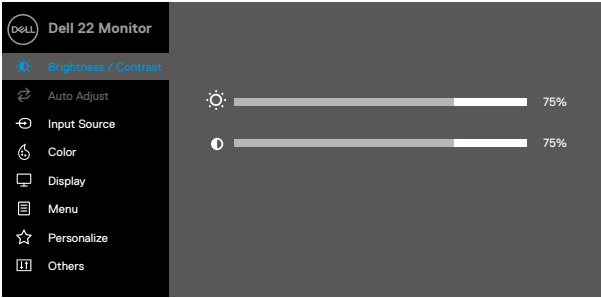
	控制按鈕	說明
1	 上	使用上按鈕調高設定值或在選單中向上移動。
2	 下	使用下按鈕調低設定值或在選單中向下移動。
3	 確定	使用確定按鈕確認您在選單中的選擇。
4	 返回	使用返回按鈕回到上一層選單。










使用螢幕顯示 (OSD) 選單



存取 OSD 選單


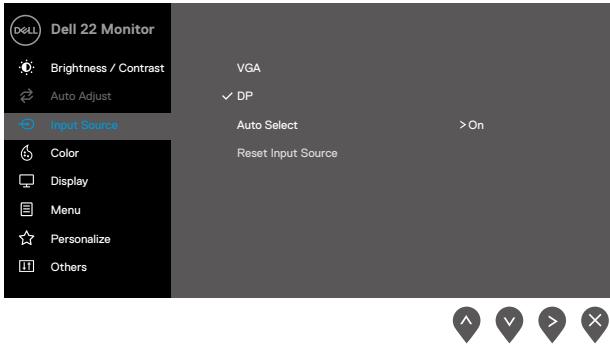


 **附註：**移至另一個選單、退出 OSD 選單或等待 OSD 選單自動關閉時，會自動儲存您所做的變更。

1. 按  按鈕顯示 OSD 主選單。



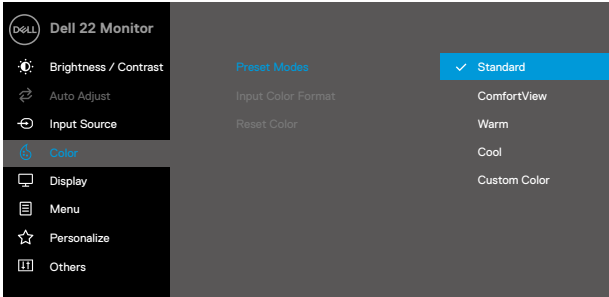
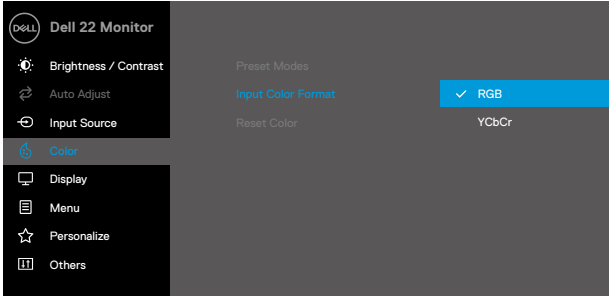



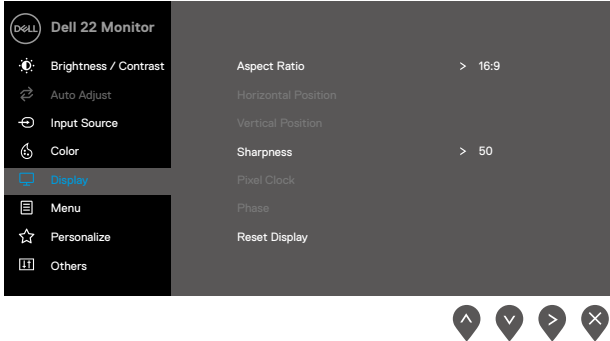








2. 按  和  按鈕在設定選項之間移動。在圖示之間移動時，選項名稱會反白。
3. 按  按鈕啟用反白的選項。
4. 按  和  按鈕選擇所需參數。
5. 按  ，然後根據選單上的指示使用  和  按鈕進行變更。
6. 選擇  按鈕回到上一層選單。

圖示	選單和子選單	說明
	Brightness/ Contrast (亮度 / 對比)	<p>使用此選項控制亮度或對比設定。</p> 
	Brightness (亮度)	<p>亮度可調整背光亮度。</p> <p>按  按鈕可調高亮度，按  按鈕可調低亮度（最小值 0；最大值 100）。</p>
	Contrast (對比)	<p>先調整亮度，如果需要進一步調整，再調整對比。</p> <p>按  按鈕可調高對比，按  按鈕可調低對比（最小值 0；最大值 100）。</p> <p>對比功能可調整畫面上明暗之間的差異程度。</p>
	Auto Adjust (自動調整)	<p>使用此選項啟用自動設定以及調整選單。</p> 


圖示	選單和子選單	說明
		<p>接會螢幕會針對目前的輸入來源進行自我調整，因此螢幕會變黑並出現以下對話：</p> <div data-bbox="456 229 986 304" style="background-color: #333; color: white; text-align: center; padding: 10px; margin: 10px 0;"> <p>Auto Adjustment in Progress...</p> </div> <p>自動調整可讓顯示器針對傳入的視訊訊號進行自我調整。使用自動調整後，可使用顯示下的像素時脈（粗糙）及相位（細緻）控制項目進一步調整顯示器。</p> <p>附註：如果在沒有使用中視訊輸入訊號或未連接纜線時按下按鈕，則不會進行自動調整。 只有在使用類比（VGA）接頭時，才可使用此選項。</p>
	<p>Input Source (輸入來源)</p>	<p>使用輸入來源選單在連接至顯示器的不同視訊訊號之間切換。</p> <div data-bbox="415 660 1025 1007" style="background-color: #333; color: white; padding: 10px; margin: 10px 0;">  </div>
	<p>VGA</p>	<p>使用 VGA 接頭時，請按  選擇 VGA 輸入來源。</p>
	<p>DP</p>	<p>使用 DP 接頭時，請按  選擇 DP 輸入來源。</p>
	<p>Auto Select (自動選擇)</p>	<p>選擇自動選擇以掃描可用的輸入訊號。</p>
	<p>Reset Input Source (重設輸入來源)</p>	<p>選擇此選項以還原預設的輸入來源。</p>

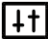
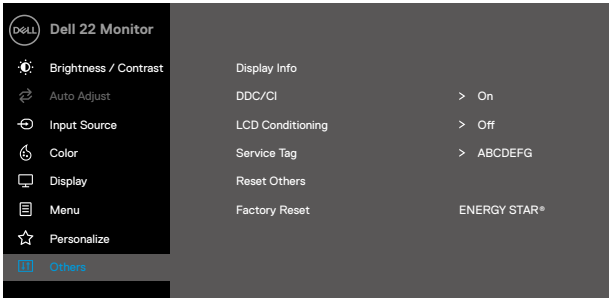
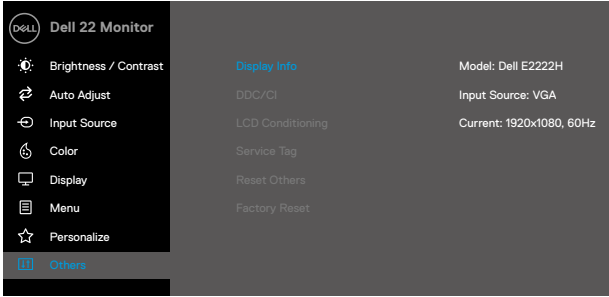
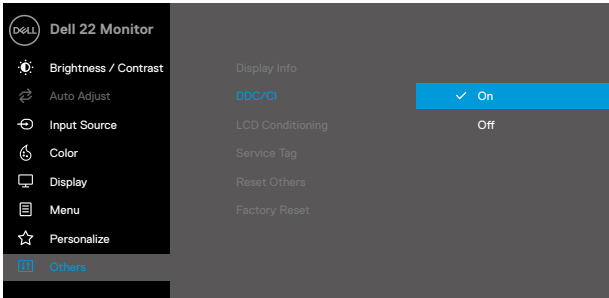
圖示	選單和子選單	說明
	Color (色彩)	<p>使用色彩調整色彩設定模式。</p> 
	Preset Modes (預設模式)	<p>選擇預設模式時，您可以從清單中選擇標準、ComfortView、冷色、暖色、自訂色彩。</p> <ul style="list-style-type: none"> • 標準：載入顯示器的預設色彩設定。此為預設模式。 • ComfortView：降低螢幕藍光強度，讓您觀看畫面的雙眼倍感舒適。 附註：為降低長時間使用顯示器導致眼睛疲勞及頸部 / 手臂 / 背部 / 肩部疼痛的風險，建議您： <ul style="list-style-type: none"> - 將螢幕設置在離眼睛約 20~28 in. (50~70 cm) 處。 - 頻繁眨眼以濕潤或潤滑眼睛。 - 每隔兩小時固定休息 20 分鐘。 - 在休息期間注視螢幕以外的地方，並觀看 20 英尺遠的物體至少 20 秒。 - 休息時進行伸展，舒緩頸部 / 手臂 / 背部 / 肩部的壓力。 • 暖色：提高色溫。畫面會呈現較暖的紅 / 黃色調。 • 冷色：降低色溫。畫面會呈現較冷的藍色調。 • 自訂色彩：讓您手動調整色彩設定。

圖示	選單和子選單	說明
		<p>按  和  按鈕調整三種顏色 (R、G、B) 的值並建立自訂的預設色彩模式。</p> 
	<p>Input Color Format (輸入色彩格式)</p>	<p>讓您將視訊輸入模式設為：</p> <ul style="list-style-type: none"> • RGB：如果顯示器連接至支援 RGB 輸出的電腦或媒體播放器，請選擇此選項。 • YCbCr/YPbPr*：如果媒體播放器僅支援 YCbCr/YPbPr 輸出，請選擇此選項。  <p>*選擇 VGA 輸入時。</p>
	<p>Reset Color (重設色彩)</p>	<p>將顯示器色彩設定重設為出廠設定。</p>

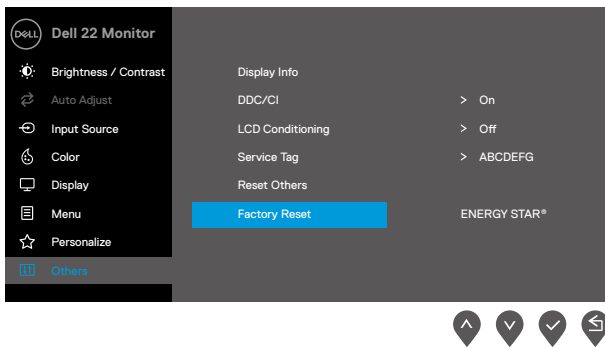
圖示	選單和子選單	說明
	Display (顯示)	使用顯示調整影像。 
	Aspect Ratio (長寬比)	將影像比例調整成 16:9、4:3 或 5:4。
	Horizontal Position (VGA input only) (水平位置 (僅限 VGA 輸入))	使用  或  左右移動影像。 最小值為「0」 (-)。最大值為「100」 (+)。
	Vertical Position (VGA input only) (垂直位置 (僅限 VGA 輸入))	使用  或  上下移動影像。 最小值為「0」 (-)。最大值為「100」 (+)。
	Sharpness (銳利度)	此功能可讓影像顯得更銳利或更柔和。使用  或  在 0 到 100 之間調整銳利度。
	Pixel Clock (VGA input only) (像素時脈 (僅限 VGA 輸入))	像素時脈功能讓您能夠依個人偏好調整顯示器的影像品質。 使用  或  按鈕調整至最佳影像品質。
	Phase (VGA input only) (相位 (僅限 VGA 輸入))	如果使用相位調整未獲得滿意的結果，請使用像素時脈（粗糙）調整，然後再次使用相位（細緻）。
	Response Time (反應時間)	允許您選擇正常 (10 ms)、快速 (5 ms)。
	Reset Display (重設顯示)	選取這個選項，以便回復到預設的顯示器設定值。

圖示	選單和子選單	說明
	Menu (選單)	<p>選擇此選項以調整 OSD 設定，例如 OSD 語言、選單持續顯示在畫面上的時間。</p> 
	Language (語言)	<p>語言選項可將 OSD 顯示設為八種語言之一：英文、西班牙文、法文、德文、巴西葡萄牙文、俄文、簡體中文或日文。</p>
	Transparency (透明度)	<p>選擇此選項以在 0 到 100 之間變更選單透明度，方式是按  或  按鈕。</p>
	Timer (計時器)	<p>OSD 停留時間：設定 OSD 在您上次按下按鈕之後持續顯示的時間長度。</p> <p>使用  或  調整滑桿，以 1 秒為單位，從 5 到 60 秒。</p>
	Lock (鎖定)	<p>鎖定顯示器上的控制按鈕後，可防止他人使用控制件。也可以在多顯示器並排配置中防止意外啟動。</p> 

圖示	選單和子選單	說明
		<ul style="list-style-type: none"> • 選單按鈕：鎖定所有選單 / 功能按鈕（電源按鈕除外），不讓使用者使用。 • 電源按鈕：僅鎖定電源按鈕，不讓使用者使用。 • 選單 + 電源按鈕：鎖定選單 / 功能以及電源按鈕，不讓使用者使用。 <p>預設設定為停用。</p> <p>附註：若要解鎖按鈕，請按住顯示器的  鍵 4 秒</p>
	Reset Menu (重設選單)	選擇此選項以還原預設選單設定。
☆	Personalize (個人化)	<p>選擇此選項可讓您設定兩個快捷鍵和電源 LED 指示燈功能。</p>  <p style="text-align: right;">   </p>
	Shortcut Key 1 (快捷鍵 1)	讓您選擇以下選項：預設模式、亮度 / 對比、自動調整、輸入來源、長寬比以設定快捷鍵 1。
	Shortcut Key 2 (快捷鍵 2)	讓您選擇以下選項：預設模式、亮度 / 對比、自動調整、輸入來源、長寬比以設定快捷鍵 2。
	Power Button LED (電源按鈕 LED)	讓您將電源 LED 指示燈設為在開啟模式下開啟或在開啟模式下關閉以節省能源。
	Reset Personalization (重設個人化)	讓您將快捷鍵還原成預設設定。

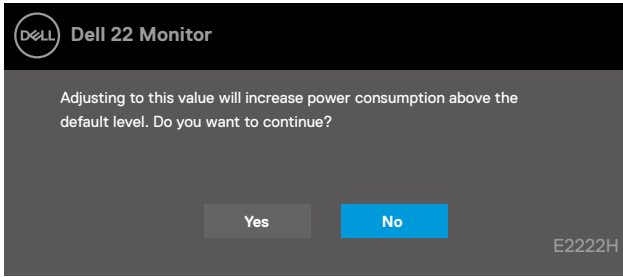
圖示	選單和子選單	說明
	Others (其他)	
	Display Info (顯示器資訊)	<p>顯示關於顯示器的資訊。</p> 
	DDC/CI	<p>DDC/CI (顯示資料通道 / 命令介面) 可讓您使用電腦上的軟體調整顯示器設定。 選擇關閉以關閉此功能。 請啟用此功能以獲得最佳使用者體驗和最佳顯示器效能。</p> 

圖示	選單和子選單	說明
	LCD Conditioning (LCD 調節)	<p>減少影像殘留。視影像殘留程度而定，程式可能需要一些時間才能執行。若要啟動 LCD 調節，請選擇開啟。</p>  <p>The screenshot shows the 'Dell 22 Monitor' OSD menu. The 'LCD Conditioning' option is highlighted in blue, and its status is set to 'Off'. Other menu items include Brightness / Contrast, Auto Adjust, Input Source, Color, Display, Menu, Personalize, and Others. Navigation arrows are visible at the bottom right.</p>
	Service Tag (服務標籤)	<p>顯示顯示器的服務標籤號碼。</p>  <p>The screenshot shows the 'Dell 22 Monitor' OSD menu with 'Service Tag' highlighted in blue. The service tag number 'ABCDEF' is displayed to the right. Other menu items include Brightness / Contrast, Auto Adjust, Input Source, Color, Display, Menu, Personalize, and Others. Navigation arrows are visible at the bottom right.</p>
	Reset Others (重設其他)	<p>將其他設定選單下的所有設定重設為出廠預設值。</p>
	Factory Reset (出廠重設)	<p>將所有預設值還原成出廠預設設定。也包括 ENERGY STAR® 測試的設定。</p>

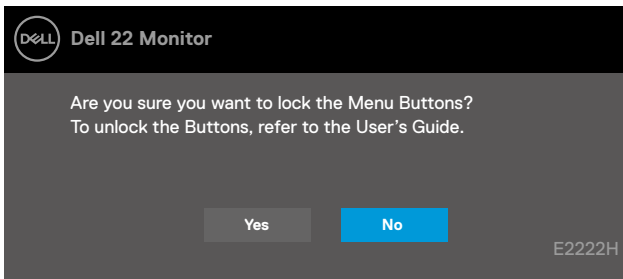


OSD 警告訊息

以下電源警告訊息方塊適用於亮度功能，在初次將亮度調整成高於預設程度時出現。

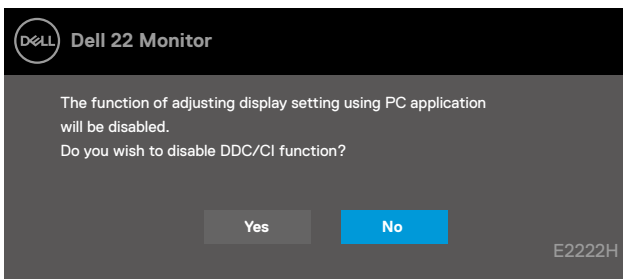


啟用鎖定功能之前，會顯示以下訊息。

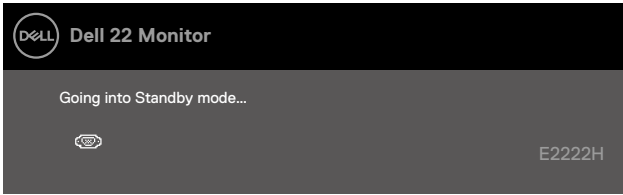


 **附註：** 訊息可能稍微不同，視所選的設定而定。

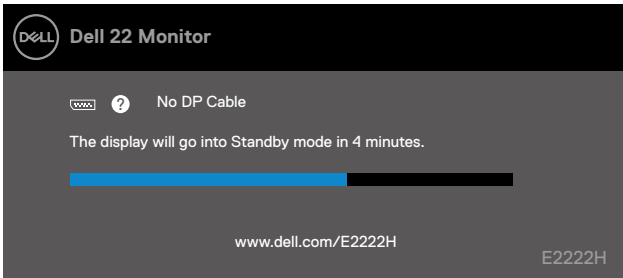
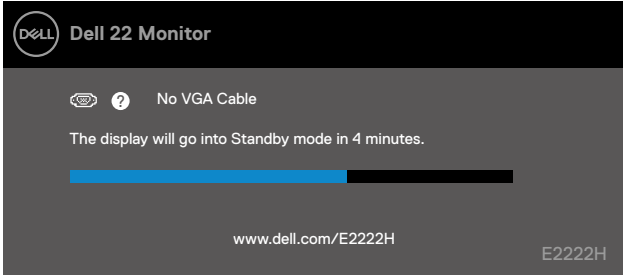
停用 DDC/CI 功能之前，會顯示以下訊息。



顯示器進入待機模式時，會出現以下訊息。



若未連接 VGA 或 DP 纜線，則會出現浮動對話方塊。如果保持此狀態，顯示器會在 4 分鐘後進入待機模式。



如需更多資訊，請參閱[疑難排解](#)。

在顯示器上設定顯示解析度

將顯示解析度設為 1920 x 1080

為了確保最佳效能，請執行下述步驟將顯示解析度設為 1920 x 1080 像素：

Windows 7：

1. 在桌面上按一下滑鼠右鍵，按一下**螢幕解析度**。
2. 按一下**螢幕解析度**的下拉式選單，選擇 1920 x 1080。
3. 按一下**確定**。

Windows 8 或 Windows 8.1：

1. 選擇桌面磚以切換成傳統桌面。
2. 在桌面上按一下滑鼠右鍵，按一下**螢幕解析度**。
3. 按一下**螢幕解析度**的下拉式選單，選擇 1920 x 1080。
4. 按一下**確定**。


Windows 10：

1. 在桌面上按一下滑鼠右鍵，按一下**顯示設定**。
2. 按一下**進階顯示設定**。
3. 按一下**解析度**下的下拉式選單，選擇 1920 x 1080。
4. 按一下**套用**。

如果沒看到建議的解析度選項，可能要更新顯示卡驅動程式。請使用以下方法更新顯示卡驅動程式：

Dell 電腦

1. 前往 <https://www.dell.com/support>，輸入您的服務標籤資訊，然後下載繪圖卡的最新驅動程式。
2. 安裝顯示卡的驅動程式後，再次嘗試將解析度設為 1920 x 1080。

 **附註：**如果無法將解析度設為 1920 x 1080，請向 Dell 詢問支援此解析度的顯示卡。

非 Dell 電腦

Windows 7:


1. 在桌面上按一下滑鼠右鍵，按一下**個人化**。
2. 按一下**變更顯示設定**。
3. 按一下**進階設定**。
4. 根據視窗頂部的描述確定圖形控制器供應商，例如 NVIDIA、AMD、Intel。
5. 請參考顯示卡供應商網站以取得最新驅動程式。例如，<https://www.AMD.com> 或 <https://www.NVIDIA.com>。
6. 安裝顯示卡的驅動程式後，再次嘗試將解析度設為 1920 x 1080。

Windows 8 或 Windows 8.1:

1. 選擇桌面磚以切換成傳統桌面。
2. 在桌面上按一下滑鼠右鍵，按一下**個人化**。
3. 按一下**變更顯示設定**。
4. 按一下**進階設定**。
5. 根據視窗頂部的描述確定圖形控制器供應商，例如 NVIDIA、AMD、Intel。
6. 請參考顯示卡供應商網站以取得最新驅動程式。例如，<https://www.AMD.com> 或 <https://www.NVIDIA.com>。
7. 安裝顯示卡的驅動程式後，再次嘗試將解析度設為 1920 x 1080。

Windows 10:

1. 在桌面上按一下滑鼠右鍵，按一下**顯示設定**。
2. 按一下**進階顯示設定**。
3. 按一下**顯示卡內容**。
4. 根據視窗頂部的描述確定圖形控制器供應商，例如 NVIDIA、AMD、Intel。
5. 請參考顯示卡供應商網站以取得最新驅動程式。例如，<https://www.AMD.com> 或 <https://www.NVIDIA.com>。
6. 安裝顯示卡的驅動程式後，再次嘗試將解析度設為 1920 x 1080。

 **附註：** 如果無法設定建議的解析度，請聯絡電腦製造商或考慮購買支援該視訊解度的顯示卡。

使用傾斜

您可以傾斜顯示器以獲得最舒適的視角。

 附註：顯示器出廠時未安裝立座。



疑難排解

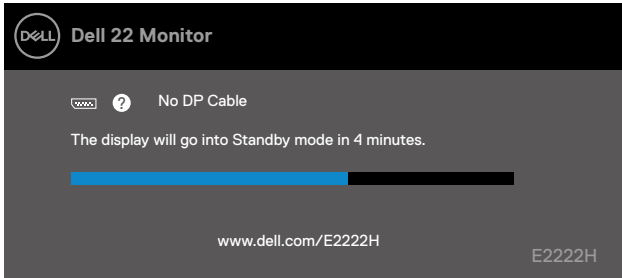
⚠ **警告：** 開始進行本節的任何程序前，請遵循**安全說明**。

自我測試

顯示器提供自我測試功能，讓您檢查顯示器是否正常運作。若顯示器與電腦已經正確連接，但螢幕仍維持黑暗，則依照下列步驟，執行顯示器自我測試：

1. 關閉電腦和顯示器。
2. 從顯示器拔除所有視訊纜線。如此一來，就不必涉及電腦。
3. 開啟顯示器。

如果顯示器正常運作，則會偵測到沒有訊號並出現以下訊息。在自我測試模式下，電源 LED 恆亮白燈。

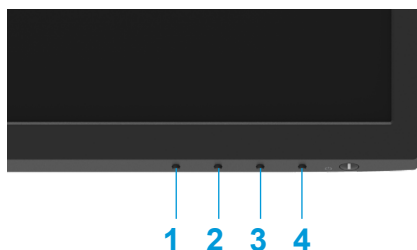


 **附註：** 視訊纜線中斷連接或損壞時，正常運作期間也會出現此訊息。

4. 關閉顯示器並接回視訊纜線，然後開啟電腦和顯示器。
如果接回纜線後顯示器仍然無畫面，請檢查視訊控制器和電腦。



內建診斷

顯示器具有內建診斷工具，可協助您判斷遇到的螢幕異常是顯示器的固有問題還是電腦或視訊卡的問題。



標籤	說明
1	按鈕 1
2	按鈕 2
3	按鈕 3
4	按鈕 4

若要執行內建診斷：

1. 確定螢幕乾淨（螢幕表面無灰塵）。
2. 按住**按鈕 4** 約 4 秒並等待快顯選單出現。
3. 使用**按鈕 1** 或 **2** 選擇  並按  確認。

診斷程式啟動時，會出現灰色測試圖樣。

4. 仔細檢查畫面是否異常。
5. 按**按鈕 1** 變更測試圖樣。
6. 重複步驟 4 和 5，在紅色、綠色、藍色、黑色、白色及文字畫面中檢查顯示器。
7. 在白色測試畫面中，檢查白色均勻度以及白色是否偏綠 / 偏紅等等。
8. 按**按鈕 1** 結束診斷程式。

常見問題

下表列出可能遇到的顯示器常見問題以及可能的解決方法：

常見症狀	可能的解決方法
無影像 / 電源 LED 熄滅	<ul style="list-style-type: none">• 確定連接顯示器與電腦的視訊纜線已正確連接且牢固。• 使用任何其他電氣設備確認電源插座是否正常運作。• 確定已按下電源按鈕。• 確定已透過輸入來源選單選擇正確的輸入來源。
無影像 / 電源 LED 亮起	<ul style="list-style-type: none">• 使用 OSD 調高亮度和對比控制項。• 執行顯示器自我測試功能檢查。• 檢查視訊纜線接頭是否有彎曲或斷裂的針腳。• 執行內建診斷。• 確定已透過輸入來源選單選擇正確的輸入來源。
模糊	<ul style="list-style-type: none">• 拔除視訊延長線。• 將顯示器重設為出廠設定 (出廠重設)。• 將視訊解析度變更為正確的長寬比。
影像搖晃 / 抖動	<ul style="list-style-type: none">• 將顯示器重設為出廠設定 (出廠重設)。• 檢查環境因素。• 移動顯示器並在另一個房間測試。
缺少像素	<ul style="list-style-type: none">• 開啟再關閉電源。• 像素永久消失是 LCD 技術可能發生的自然瑕疵。• 如需更多關於 Dell 顯示器品質與像素原則的資訊，請瀏覽 Dell 支援網站：www.dell.com/pixelguidelines。
固定像素	<ul style="list-style-type: none">• 開啟再關閉電源。• 像素永久消失是 LCD 技術可能發生的自然瑕疵。• 如需更多關於 Dell 顯示器品質與像素原則的資訊，請瀏覽 Dell 支援網站：www.dell.com/pixelguidelines。
亮度問題	<ul style="list-style-type: none">• 將顯示器重設為出廠設定 (出廠重設)。• 使用 OSD 調整亮度和對比控制項。
幾何失真	<ul style="list-style-type: none">• 將顯示器重設為出廠設定 (出廠重設)。• 使用 OSD 調整水平和垂直。
水平 / 垂直線條	<ul style="list-style-type: none">• 將顯示器重設為出廠設定 (出廠重設)。• 執行顯示器自我測試功能檢查，以確定在自我測試模式下是否也有這些線條。• 檢查視訊纜線接頭是否有彎曲或斷裂的針腳。• 執行內建診斷。
同步問題	<ul style="list-style-type: none">• 將顯示器重設為出廠設定 (出廠重設)。• 執行顯示器自我測試功能檢查，以確定在自我測試模式下是否出現不規則畫面。• 檢查視訊纜線接頭是否有彎曲或斷裂的針腳。• 以安全模式重新啟動電腦。
安全相關問題	<ul style="list-style-type: none">• 請勿執行任何疑難排解步驟。• 立即聯絡 Dell。

常見症狀	可能的解決方法
間歇性問題	<ul style="list-style-type: none"> 在色彩設定 OSD 中嘗試不同的預設模式。在色彩設定 OSD 的自訂色彩 中調整 R/G/B 值。 在色彩設定 OSD 中將輸入色彩格式變更為 RGB 或 YPbPr。 執行內建診斷。
缺少色彩	<ul style="list-style-type: none"> 執行顯示器自我測試功能檢查。 確定將顯示器連接至電腦的視訊纜線已正確連接且牢固。 檢查視訊纜線接頭是否有彎曲或斷裂的針腳。
色彩錯誤	<ul style="list-style-type: none"> 在色彩設定 OSD 中嘗試不同的預設模式。在色彩設定 OSD 的自訂色彩 中調整 R/G/B 值。 在色彩設定 OSD 中將輸入色彩格式變更為 RGB 或 YCbCr/YPbPr。 執行內建診斷。
顯示器長時間顯示同一張靜態影像後，出現影像殘留現象	<ul style="list-style-type: none"> 將螢幕設定成在螢幕閒置幾分鐘後關閉。您可以在 Windows 電源選項或 Mac 能源節約器中調整。 或者，使用動態變換的螢幕保護程式。
殘影或逆殘影	<ul style="list-style-type: none"> 根據用途在顯示 OSD 中將反應時間變更為快速或正常。

產品問題

特定症狀

可能的解決方法

畫面影像過小

- 在顯示設定 OSD 中檢查長寬比設定。
- 將顯示器重設為出廠設定（出廠重設）。

無法使用面板底部的按鈕調整顯示器

- 關閉顯示器，拔除電源線後再插回，然後開啟顯示器。
- 檢查是否鎖定 OSD 選單。如果是，則按住退出按鈕（按鈕 4）四秒以解鎖。

按使用者控制件時，無輸入訊號

- 檢查訊號來源。移動滑鼠或按鍵盤上任一按鍵以確定電腦未處於待機或睡眠模式。
- 檢查視訊纜線是否正確插入。視需要拔除再接回視訊纜線。
- 重設電腦或影片播放器。

影像並未充滿整個畫面

- 由於 DVD 的視訊格式（長寬比）不同，顯示器可能會以全螢幕顯示。
- 執行內建診斷。

附錄

安全說明

⚠ **警告：**若進行非本說明書所述之控制、調整或程序，可能導致觸電、電氣危害及 / 或機械危害。

如需關於安全說明的資訊，請參閱產品資訊指南。

FCC 聲明（僅限美國）及其他法規資訊

如需 FCC 聲明及其他法規資訊，請參閱法規遵循網站：https://www.dell.com/regulatory_compliance。

將顯示器安裝在容易觸及的電源插座附近。將顯示器中斷連接時，請緊抓插頭並從插座上拔下。切勿以拉扯電源線的方式將顯示器中斷連接。

聯絡 Dell

如果是美國客戶，請致電 800-WWW-DELL (800-999-3355)。

📄 **附註：**如果沒有可用的網際網路連線，您可以在購買發票、裝箱單、帳單或 Dell 商品目錄中找到聯絡資訊。

Dell 提供多種線上及電話支援與服務選項。可用性因國家和產品而異，您所在地區可能不提供某些服務。

若要取得線上顯示器支援內容，請造訪 <https://www.dell.com/support/monitors>。

若要聯絡 Dell 以詢問銷售、技術支援或客戶服務問題：

1. 請造訪 <https://www.dell.com/support>。
2. 在頁面底部的選擇國家 / 地區下拉式選單中確認所在國家或地區。
3. 按一下頁面左側的聯絡我們。
4. 根據您的需求選擇對應的服務或支援連結。
5. 選擇對您方便的 Dell 聯絡方式。

EU 能源標章產品資料庫和產品資訊表

E2222H: <https://eprel.ec.europa.eu/screen/qr/605294>

警語：使用過度恐傷害視力

注意事項：

(1) 使用 30 分鐘請休息 10 分鐘

(2) 未滿 2 歲幼兒不看螢幕，2 歲以上每天看螢幕不要超過 1 小時

RoHS 聲明（僅針對台灣） / Taiwan RoHS

單元 Unit	限用物質及其化學符號 Restricted substances and its chemical symbols					
	鉛 Lead (Pb)	汞 Mercury (Hg)	鎘 Cadmium (Cd)	六價鉻 Hexavalent chromium (Cr ⁺⁶)	多溴聯苯 Polybrominated biphenyls (PBB)	多溴二苯醚 Polybrominated diphenyl ethers (PBDE)
機箱/檔板/支架	—	○	○	○	○	○
電路板組件	—	○	○	○	○	○
顯示螢幕	—	○	○	○	○	○
電線/連接器	—	○	○	○	○	○
電源設備	—	○	○	○	○	○
<p>備考1. “超出0.1 wt %” 及 “超出0.01 wt %” 係指限用物質之百分比含量超出百分比含量基準值。 Note 1: “Exceeding 0.1 wt %” and “exceeding 0.01 wt %” indicate that the percentage content of the restricted substance exceeds the reference percentage value of presence condition.</p> <p>備考2. “○” 係指該項限用物質之百分比含量未超出百分比含量基準值。 Note 2: “○” indicates that the percentage content of the restricted substance does not exceed the percentage of reference value of presence.</p> <p>備考3. “—” 係指該項限用物質為排除項目。 Note 3: The “—” indicates that the restricted substance corresponds to the exemption.</p>						