


# Mac 上の Dell Display Manager ユーザーズ ガイド



 注：「注」は、コンピューターをよりよく使いこなすための重要な情報を表します。

**Copyright © 2021 Dell Inc. またはその子会社。複製を禁ず。** Dell、EMC、その他の商標は、Dell Inc. またはその子会社の商標です。その他の商標の所有権は各社にあります。

2021 - 09

Rev. A00

# 目次

概要 .....	5
<b>Dell Display Manager のダウンロードと設定.....</b>	<b>6</b>
Dell Display Manager のダウンロード .....	6
モニターを Mac に接続する .....	6
<b>Dell Display Manager を立ち上げる前に .....</b>	<b>7</b>
クイック設定のダイアログを使う .....	8
<b>Dell Display Manager の立ち上げ .....</b>	<b>10</b>
<b>基本的なディスプレイ機能の設定 .....</b>	<b>11</b>
プリセットモードをアプリケーションに割り当てる.	13
簡単アレンジで画面を整理する .....	14
アプリケーション画面スナップの使い方 .....	16
<b>複数のビデオ入力の管理 .....</b>	<b>17</b>
PIP/PBP モードの選択 .....	18
KVM のセットアップ.....	19
<b>省エネ機能を適用する .....</b>	<b>23</b>
<b>その他のショートカットキー.....</b>	<b>24</b>
<b>アプリケーションの位置を復元する.....</b>	<b>25</b>
<b>問題を解決する .....</b>	<b>27</b>
Dell Display Manager でサポートされない Dell モニター .	27



サポートされる Dell モニターを検出できない.....	27
<b>Dell Display Manager ソフトウェアの更新.....</b>	<b>29</b>

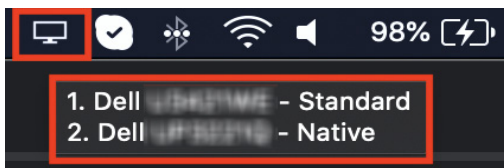


# 概要

Dell Display Manager (DDM) は、モニターやモニター グループを管理するための Apple macOS アプリケーションです。

このアプリケーションを使用すると、一部の Dell モデルで表示された画像、自動設定の割り当て、エネルギー管理、画面の整理、画像の回転、その他の機能を手動で調整することができます。

Dell Display Manager をインストールした後は、毎回システムを起動したときにこのアプリケーションも起動されます。ステータスメニューにはクイック アクセス アイコンがあり、これにマウスのカーソルを合わせると、接続したモニターについての情報が表示されます。



- 注：ハードウェアに依存する一部の機能は、これらの機能に対応するモニターでしかご使用いただけません。使用できる機能についての詳しい説明は、モニターのユーザーガイドをお読みください。
- 注：本書に記載されるスクリーンショットは参考のみを目的としています。機能によっては、使用できないモニターもあります。



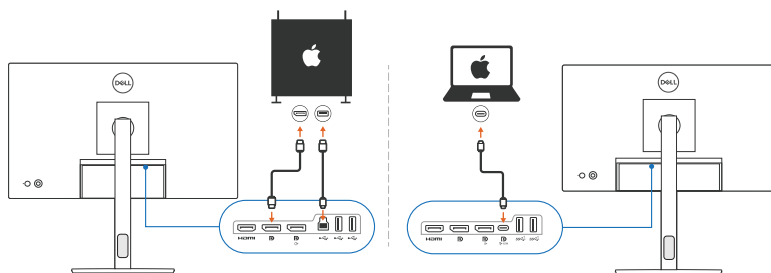
# Dell Display Manager のダウンロードと設定

## Dell Display Manager のダウンロード

モニターを参照します。または、<https://www.dell.com/support> を入力します。Dell Display Manager (Mac) をダウンロードリストからダウンロードし、お使いの Mac にインストールします。

## モニターを Mac に接続する

1. モニターのユーザーガイドに記載される説明にしたがって、Mac をモニターに接続します。



- 注：接続図は参考のみを目的としています。モニターの接続についての詳しい説明は、モニターのユーザーガイドをお読みください。
- 注：Mac とモニターを接続するときには、必ず USB Type-C ケーブルまたは USB アップストリーム (USB Type-B) ケーブルをお使いください。



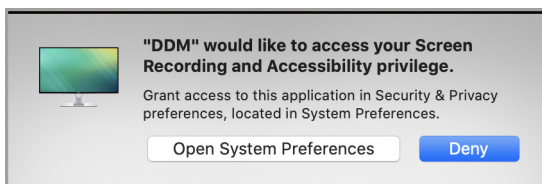
# Dell Display Manager を立ち上げる前に

Dell Display Manager を立ち上げる前に、モニターのオンスクリーン ディスプレイ メニューで**その他**を選択し、**DDC/CI** 機能が有効になっていることを確認してください。



初めて Dell Display Manager を起動すると、お使いの Mac で**スクリーン録画とアクセシビリティ**の権限にアクセスするよう要求されます。

**システムの環境設定を開く**をクリックして、画面の指示に従って**スクリーン録画とアクセシビリティ**を有効にします。



**注** : Dell Display Manager を Mac 上で起動するには、スクリーン録画とアクセシビリティの権限を取得する必要があります。



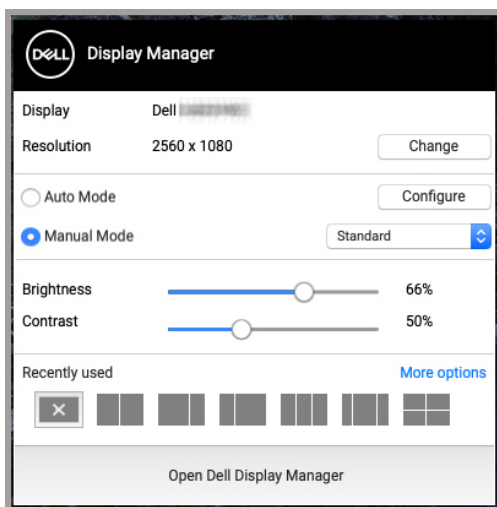
# クイック設定のダイアログを使う

ステータスバーで Dell Display Manager アイコンをクリックすると、クイック設定のダイアログが開きます。複数の Dell モニターがコンピューターに接続されている場合は、ドロップダウンメニューからモニターを選択できます。

クイック設定のダイアログボックスからは、モニターの構成など、一般的に使用する機能に簡単にアクセスできます。

- ・ 解像度
- ・ 輝度とコントラスト
- ・ プリセット（自動または手動モード）

すばやく選択できるように、最近使用したレイアウトのリストがあります。その他のオプションをクリックして、Dell Display Manager で簡単アレンジタブからその他のレイアウトにアクセスします。



**注：** Dell Display Manager は、お使いの Mac で適用したカスタマイズ済みのシステム環境設定と一致します。





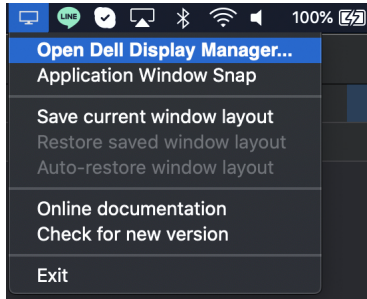
特長	機能	説明
Quick DDM アクセス	クイック設定 ダイアログ ボックスを開 くショート カットキー	<ul style="list-style-type: none"> <li>・ Ctrl+Shift+D</li> </ul>
	複数のモニ ターが接続さ れた状態でモ ニターを選択 する	<ul style="list-style-type: none"> <li>・ コンピューターに複数のモニターが接続されているとき、モデルのドロップダウンリストからモニターを選択し、構成します。</li> <li>・ UI からモニターを選択すると、選択したモニターの画面が一瞬薄暗くなり、モデル名が表示されたモニターアイコンが表示され、選択した実際のスクリーンを示します。</li> <li>・ Ctrl + Shift + D を押すと、マウスのポインターが現在あるモニターのクイック設定ダイアログボックスが開きます。</li> </ul>



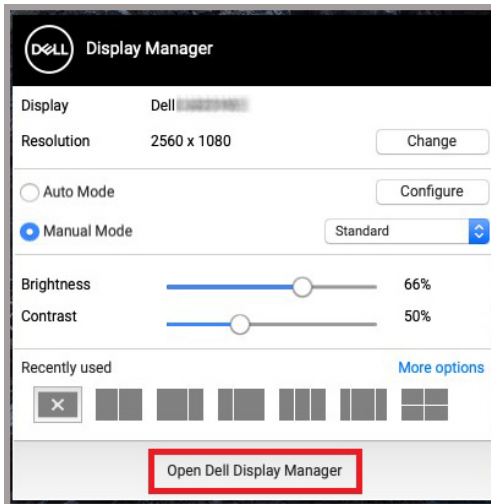
# Dell Display Manager の立ち上げ

Dell Display Manager を起動するには、次のいずれかの方法にしたがってください：

- ・ ステータスバーにある DDM アイコンを右クリックして、開く **Dell Display Manager...** を選択します。




- ・ クイック設定ダイアログボックスで開く **Dell Display Manager** をクリックします。

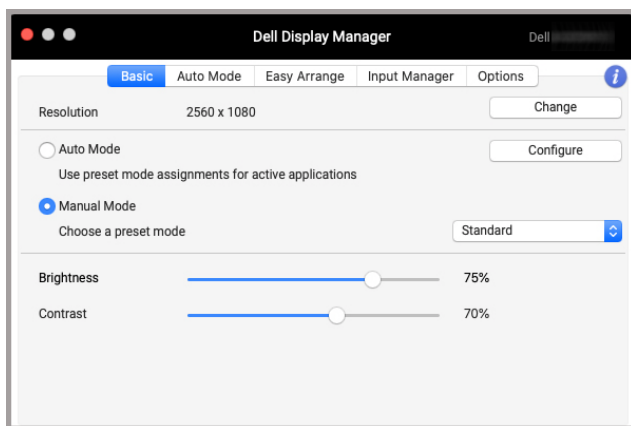


# 基本的なディスプレイ機能の設定

Dell Display Manager メニューで**基本**タブを開くと、基本機能を変更できます。

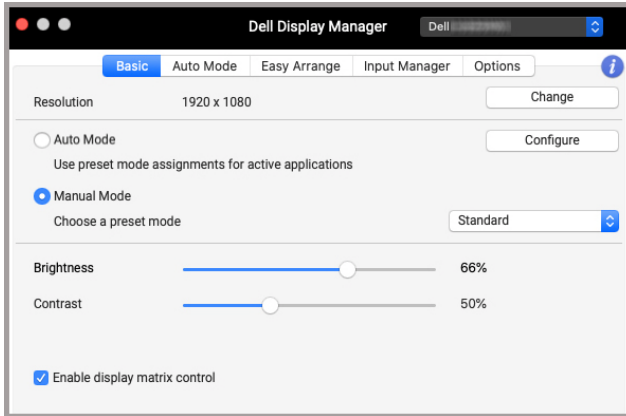
特長	機能	説明
基本	解像度	・ スクリーン解像度を変更します。
	自動モード	・ <b>設定</b> ボタンをクリックして <b>自動モード</b> タブを開き、プリセットモードをアプリケーションに割り当てます。 ・ 割り当てたアプリケーションがアクティブなウィンドウとして選択されているとき、この機能を有効にしてプリセットモードを自動的にアクティベートします。
	手動モード	・ ユーザーインターフェイスからプリセットモードを手動で選択します。
	輝度 / コントラスト	・ モニターの輝度とコントラストを調整します。
	ディスプレイマトリクス制御	・ この機能を有効にすると、輝度、コントラスト、カラープリセットコントロールを接続した対応モニターすべてに適用することができます。

 **注：**複数のモニターが接続されているときには、「ディスプレイマトリクス制御」が有効になります。



シングルモニター接続のユーザーインターフェイス





## マルチモニター接続 - ディスプレイマトリクス制御

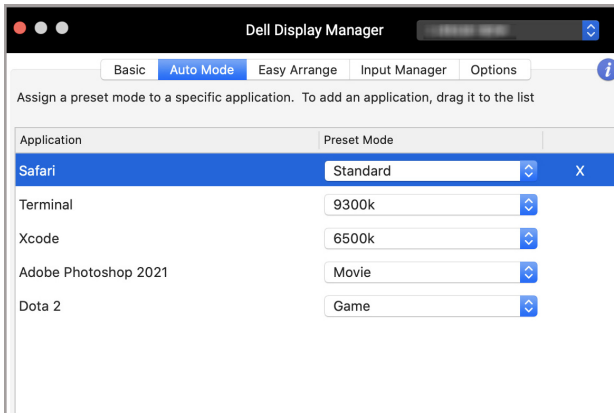


# プリセットモードをアプリケーションに割り当てる

自動モードタブでは、プリセットモードをアプリケーションに関連付けます。基本タブで自動モードを有効にすると、関連付けたアプリケーションがアクティベートされると、Dell Display Manager が自動的に相当するプリセットモードに切り替えます。各モニターで同じプリセットモードが特定のアプリケーションに割り当てられているかもしれませんが、プリセットモードが1台ずつ違うかもしれません。

新しいアプリケーションを割り当て表に追加するには、Finder を開きアプリケーションを探したら、それを Finder からドラッグして現在のリストにドロップします。プリセットモード ドロップダウン リストからプリセットを選択し、プリセットをアプリケーションに割り当てます。

**注：**一連のファイル、スクリプト、ショートカット、あるいは Zip アーカイブやパケット化されたファイルなどの非実行ファイルへのプリセットモードの割り当ては、サポートされていません。

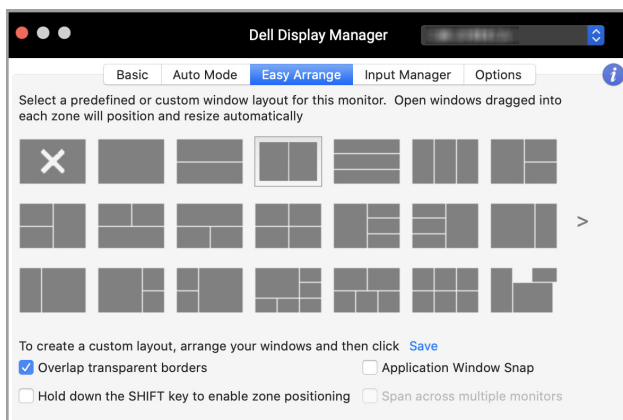


# 簡単アレンジで画面を整理する


簡単アレンジタブでは、モニター上のアプリケーション画面を簡略化できます。これを使用するには：


1. あらかじめ定義されたレイアウトの1つを選択し、スクリーンを複数のゾーンに仮想的に分割します。
2. アプリケーションを選択したゾーンにドラッグして配置します。アプリケーションは選択したゾーンにスナップします。

> アイコンをクリックすると、その他のレイアウトを見ることができます。カスタムレイアウトを作成するには、開いた画面のゾーンをリサイズすることでアプリケーションゾーンの位置を並べ替えて、**保存**をクリックしてそのレイアウトをカスタムレイアウトとして保存します。



特長	機能	説明
簡単アレンジ	透明ボーダーの重なり	・ 隙間なしでアプリケーションを横に並べてスナップさせる機能を有効にします。
	SHIFT キーを押しながらゾーンの位置を有効にする	・ <b>簡単アレンジ</b> 配置を有効にするのに Shift キーを押す必要がある機能を有効にします。
	アプリケーション画面スナップ	・ アプリケーション画面スナップを簡単に起動し、最近使用したレイアウトにアクセスできます。
	複数のモニターに拡張	・ 複数のモニターを一行または縦横に配置している場合は、 <b>簡単アレンジ</b> レイアウトを全モニターに適用して1つのデスクトップとして使用することができます。これを有効に活用するためには、モニターを適切に配置する必要があります。
拡張した簡単アレンジ	レイアウトをカスタマイズ	<ul style="list-style-type: none"> <li>・ 5種類のカスタマイズした<b>簡単アレンジ</b>パターンに名前を付けて保存します。</li> <li>・ <math>x*y</math> パターンを構成します。</li> </ul>
	最近使用したレイアウト	・ Ctrl+Shift+7 を同時に押すと、最近使用したレイアウトを順番に切り替えます。
	その場でパーティションをリサイズ	<ul style="list-style-type: none"> <li>・ マウスのカーソルをレイアウトパターンに動かし、マウスを右クリックした後、<b>レイアウトをカスタマイズ</b>を選択します。</li> <li>・ マウスの左ボタンを押したままで、境界線を動かします。新しいレイアウトは、マウスの左ボタンを放すと5秒後に保存されます。</li> </ul>
	簡単アレンジレイアウトは縦モードです	・ モニターを回転させると、縦モードの <b>簡単アレンジ</b> アイコンが表示されます。

 **注：**アプリケーション画面が簡単アレンジで定義したゾーンに合わない場合は、アプリケーションが正しく表示されない場合があります。

 **注：**簡単アレンジ機能を使用する前に、Mac の「ディスプレイに別途スペースがある」を無効にします。

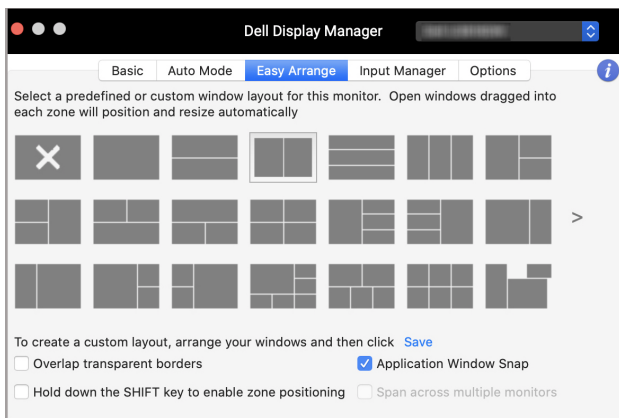


# アプリケーション画面スナップの使い方

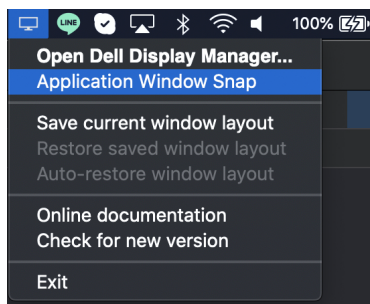
アプリケーション画面スナップは、スクリーンにアプリケーションをすばやく配置できるように設計されています。Dell Display Manager でこの機能を有効にして、アプリケーションをドラッグすると、最近使用した簡単アレンジレイアウトが含まれたフロートメニューが開きます。アプリケーションをリストされたレイアウトの1つにドロップすると、画面を配置できます。

この機能を有効にするには、次のいずれかの方法にしたがってください：

- ・ ステータスバーにあるクイック設定メニューからオプションを選択します。



- ・ ステータスバーにある DDM アイコンを右クリックして、アプリケーション画面スナップを選択すると、この機能が有効になります。

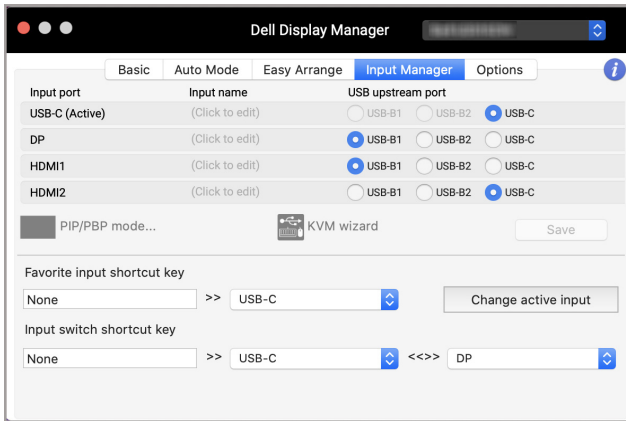




# 複数のビデオ入力の管理

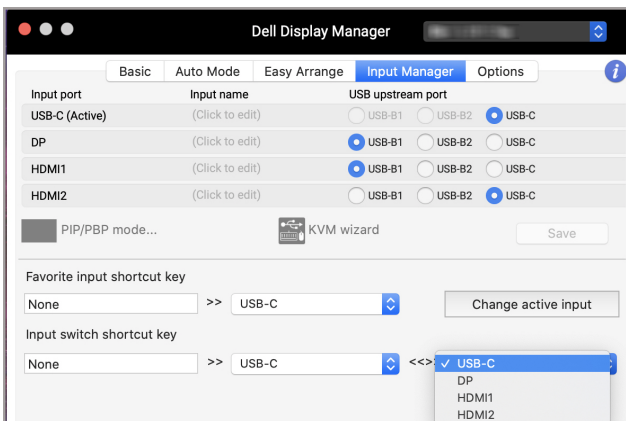
インプットマネージャータブでは、Dell モニターに接続された複数のビデオ入力を簡単に管理する方法を選択できます。複数のコンピューターで作業をする場合、簡単に入力を切り替えることができます。

モニターで使用できるビデオ入力ポートはすべてリストされます。各入力に名前を付けることができます。編集した後は、変更内容を保存してください。



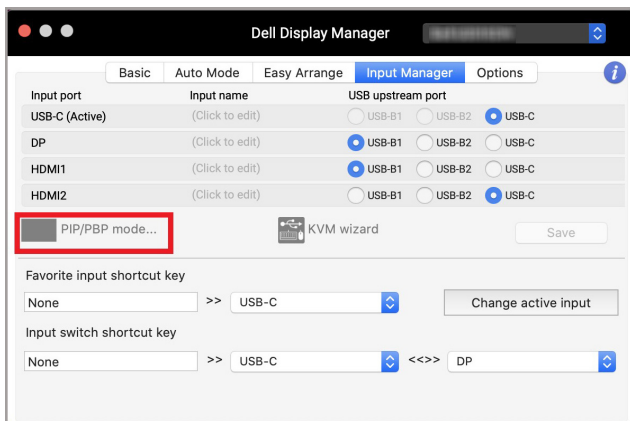
**注：** 使用可能な入力については、モニターのユーザーガイドを参照してください。

好きな入力に簡単にアクセスし、2つの入力を切り替えられるように、ショートカットキーを割り当てます。または、メニュードロップダウンリストから入力源を切り替えることもできます。

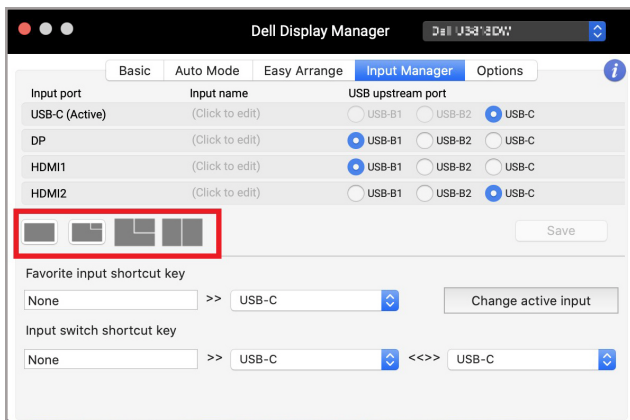


## PIP/PBP モードの選択

1. PIP/PBP モード ... をクリックします。(Picture-in-Picture/Picture-by-Picture) アイコンは、サポートされるモデルで画面分割機能を有効にします。

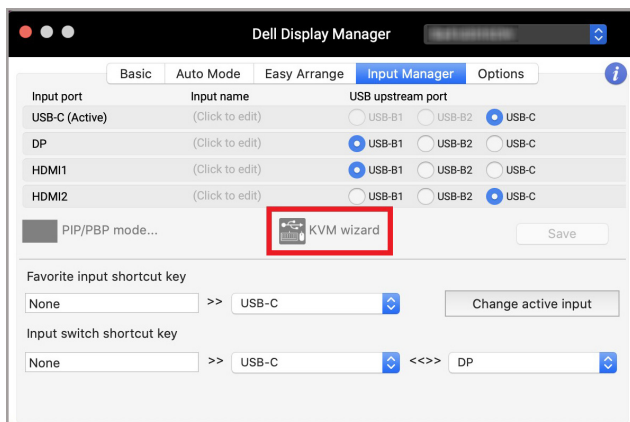


2. 目的の画面サイズを選択し、必要に応じて画面を分割します。



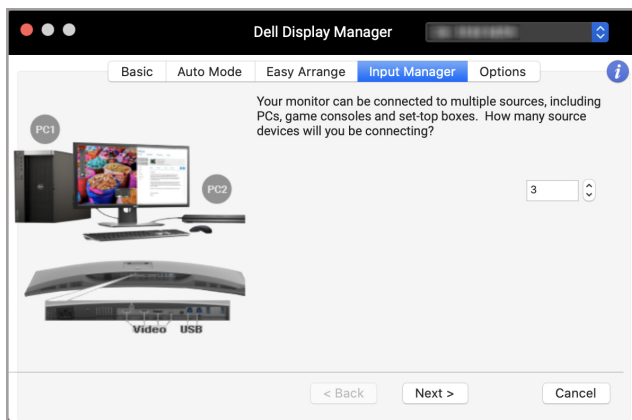
## KVM のセットアップ

Kernel ベースの仮想マシン (KVM) 機能に対応するモニターについては、**KVM ウィザードアイコン**をクリックして、画面のウィザードに従ってデバイスとモニターの接続を行ってください。

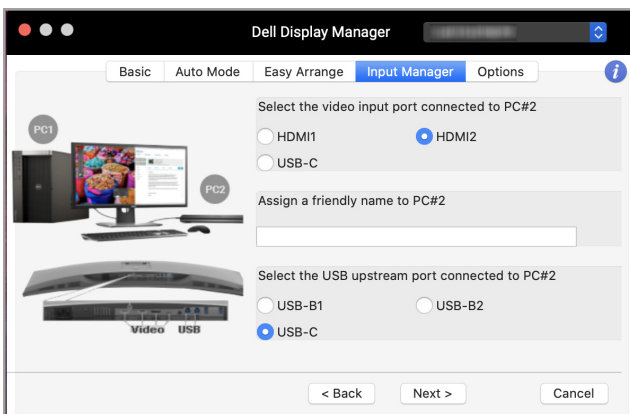
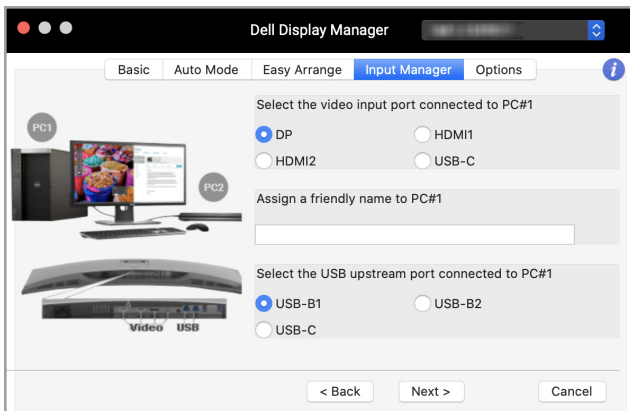


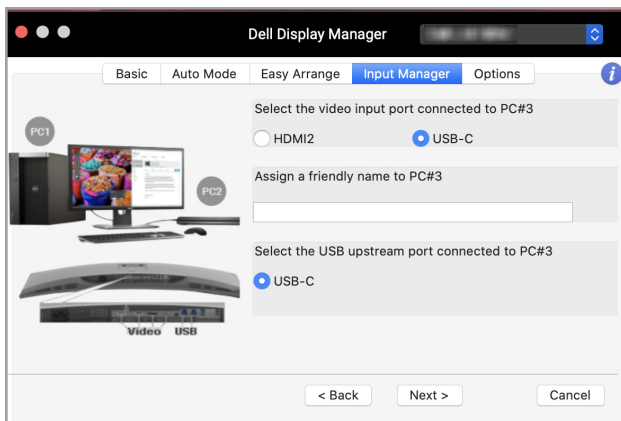
オンスクリーン ウィザードのフローは次のスクリーンショットに示してあります。

1. モニターが接続されているソースの数を選択します。

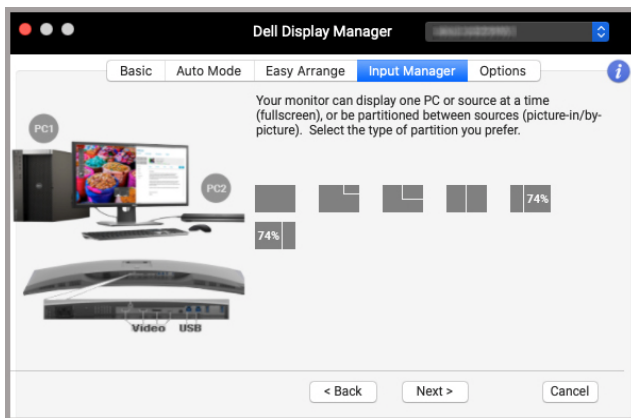


## 2. 入力源と USB 接続をペアリングして、名前を付けてください。

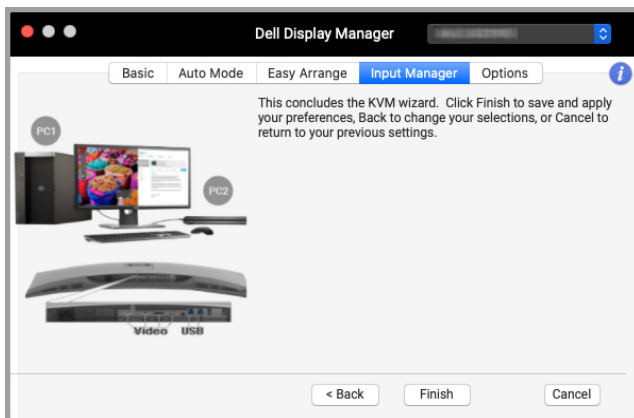




### 3. パーティションを選択します。



4. 完了をクリックして保存し、**KVM ウィザード**を終了します。

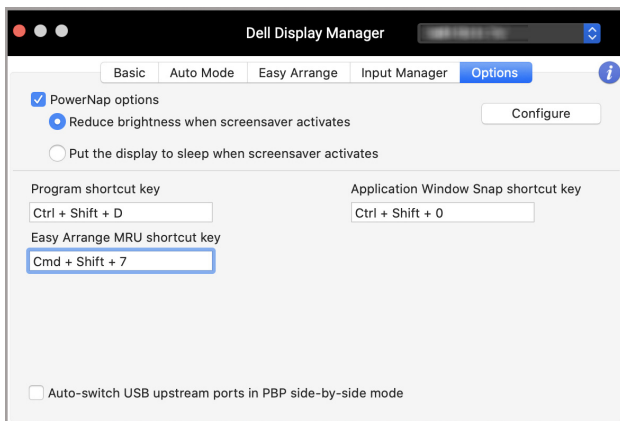


**注**：モニターが別のコンピューターの映像を表示していても、Dell Display Manager はあなたのモニターと通信します。よく使用するコンピューターに Dell Display Manager をインストールし、そこから入力切り換えを操作することができます。モニターに接続した他のコンピューターにも Dell Display Manager をインストールできます。



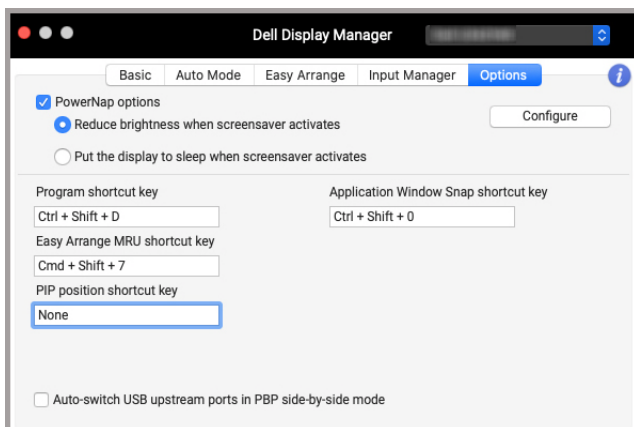
# 省エネ機能を適用する

サポートされる Dell モデルでは、オプションタブから PowerNap 省エネオプションを選択できます。モニターの明るさを最低レベルに設定するか、スクリーンセーバーをアクティベートしたときに、モニターをスリープモードにすることができます。



# その他のショートカットキー

一般的に使用する機能にすばやくアクセスできるように、ショートカットキーを割り当てます。



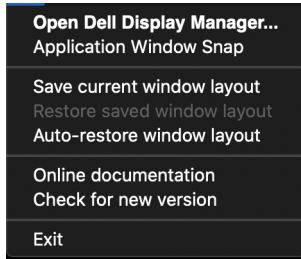
特長	機能	説明
ショート カットキー	プログラムタッチ のショートカッ トキー	・ <b>クイック設定</b> ダイアログボックスをすば やく開きます。
	簡単アレンジ MRU ショート カットキー	・ 6 種類の最後に使用した画面レイアウト を順番に切り替えます。
	PIP 位置の ショートカッ トキー	・ PIP サブポジションを左上、右上、右下、 または左下に配置します。
	Application window snap タッチのショ ートカッ トキー	・ アプリケーション画面スナップを簡単に 起動し、最近使用したレイアウトにアク セスできます。



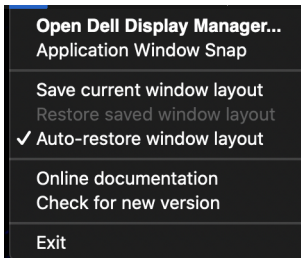


# アプリケーションの位置を復元する

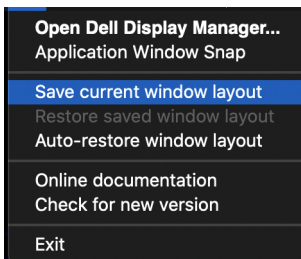
Dell Display Manager では PC をモニターに再接続したときに、アプリケーション画面を定位置に戻すことができます。この機能にアクセスするには、通知トレイにある Dell Display Manager アイコンを右クリックします。



ウィンドウのレイアウトを自動復元を選択すると、Dell Display Manager がアプリケーション画面の位置を追跡し、保存します。Dell Display Manager では PC をモニターに再接続したときに、アプリケーション画面を元の位置に自動的に戻します。




お気に入りのレイアウトに戻るには、まず現在のウィンドウレイアウトを保存するを選択し、その後で保存されたウィンドウのレイアウトを復元するを選択します。



日常業務で異なるモデルや解像度のモニターを使用したり、異なる画面レイアウトを適用したりすることがあるかもしれません。Dell Display Manager は再接続したモニターを登録し、それに応じてアプリケーションの位置を復元することができます。

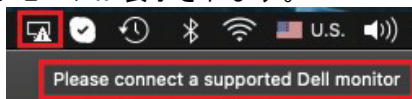
モニターを縦横配列に配置する必要がある場合は、配置を動かす前に画面のレイアウトを保存しておくこと、新しいモニターを接続した後でレイアウトを元に戻すことができます。

 **注：この機能を活用するためには、アプリケーションを起動し続ける必要があります。Dell Display Manager はアプリケーションを起動しません。**

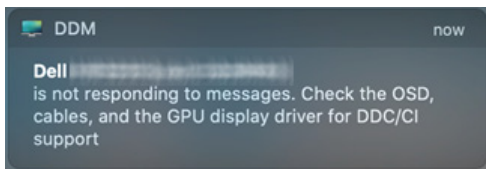


# 問題を解決する

Dell Display Manager がモニターと一緒に使えない場合は、ステータスメニューに次のアイコンとメッセージが表示されます。



このアイコンをクリックすると、Dell Display Manager が詳しいエラーメッセージを表示します。



Dell Display Manager は、一部の Dell ブランドモニターでしか使用できません。他のメーカーのモニターをご使用になっている場合は、Dell Display Manager がそれらに対応していません。

## Dell Display Manager でサポートされない Dell モニター

次のモニターとは Dell Display Manager は機能しない場合があります：

- ・ Mac Dell Display Manager 対応リストに含まれていない Dell モニターモデル。詳細は、<http://www.dell.com/ddm> を参照してください。
- ・ Mac Dell Display Manager 対応リストに含まれていないモニターおよびアクセサリ。仮想モニターやワイヤレス モニターは DDC/CI をサポートしません。
- ・ 2018 年以前の Mac モデル
- ・ 10.14 以前の macOS

## サポートされる Dell モニターを検出できない

Dell Display Manager がサポートする Dell モニターを検出できない、または通信できない場合は、次の手順で問題を解決してください：

1. ビデオケーブルまたは USB アップストリームケーブルが、モニターとコンピューターに正しく接続されていることを確認します。すべてのコネクタがしっかりとポートに差し込まれていることを確認してください。



2. 接続した HDMI ケーブルが機能していない場合は、HDMI および USB アップストリームケーブルをお使いください。再度 DDM を起動します。
3. モニターの OSD で **DDC/CI** が有効になっていることを確認してください。
4. モニターとグラフィックポートを繋ぐドッキングステーション、延長線、コンバーターを外してください。一部の低価格の延長線、ハブ、コンバーターは、DDC/CI を正しくサポートせず、Dell Display Manager エラーを引き起こします。このようなデバイスのドライバに最新バージョンがある場合は、アップデートしてください。
5. システムを再起動します。



# Dell Display Manager ソフトウェアの更新

PC がインターネットに接続されている場合は、Dell Display Manager の新バージョンがリリースされるとメッセージで知らせます。最新の Dell Display Manager をダウンロードしてインストールするようお勧めします。

Dell Display Manager アイコンを右クリックすると、新しいバージョンを確認できます。

