




# Dell S3422DWG

## Korisnički vodič

Model monitora: S3422DWG  
Regulatorni model: S3422DWGc



-  **NAPOMENA: NAPOMENA** označava važne informacije koje vam pomažu da bolje koristite vaš računar.
-  **OPREZ: OPREZ** označava potencijalno oštećenje hardvera ili gubitak podataka ukoliko se ne slede uputstva.
-  **UPOZORENJE: UPOZORENJE** označava potencijalno oštećenje imovine, ličnu povredu ili smrt.

Autorsko pravo © 2021 Dell Inc. ili njene pridružene kompanije. Sva prava zadržana. Dell, EMC i ostali žigovi su žigovi kompanije Dell Inc. ili njenih pridruženih kompanija. Drugi žigovi mogu biti žigovi njihovih odgovarajućih vlasnika.

2021 – 05

Rev. A00



# Sadržaj

<b>Bezbednosna uputstva . . . . .</b>	<b>6</b>
<b>O vašem monitoru . . . . .</b>	<b>7</b>
<b>Sadržaj kutije . . . . .</b>	<b>7</b>
<b>Funkcije proizvoda . . . . .</b>	<b>8</b>
<b>Identifikacija delova i kontrola . . . . .</b>	<b>10</b>
Pogled s prednje strane . . . . .	10
Pogled sa zadnje strane . . . . .	11
Pogled sa strane . . . . .	12
Pogled sa donje strane . . . . .	12
<b>Specifikacije monitora . . . . .</b>	<b>15</b>
Specifikacije rezolucije . . . . .	17
Podržani video režimi . . . . .	17
Unapred podešeni režimi prikaza . . . . .	18
Električne specifikacije . . . . .	26
Fizičke karakteristike . . . . .	27
Ekološke karakteristike . . . . .	28
Plug and play mogućnost . . . . .	29
<b>Kvalitet LCD monitora i politika u vezi piksela . . . . .</b>	<b>29</b>
<b>Ergonomija . . . . .</b>	<b>30</b>
<b>Rukovanje i pomeranje ekrana . . . . .</b>	<b>32</b>
<b>Smernice za održavanje . . . . .</b>	<b>33</b>
Čišćenje vašeg monitora . . . . .	33



<b>Podešavanje monitora</b> . . . . .	<b>34</b>
Povezivanje postolja . . . . .	34
Povezivanje monitora . . . . .	35
Povezivanje HDMI, DP 1.4 i USB 3.0 kabla . . . . .	36
Slaganje kablova . . . . .	36
Obezbeđivanje vašeg monitora pomoću Kensington brave (opciono) . . . . .	37
Uklanjanje postolja . . . . .	38
Montiranje na zid (opciono) . . . . .	39
<b>Upotreba vašeg monitora</b> . . . . .	<b>41</b>
Uključivanje monitora . . . . .	41
Korišćenje kontrole putem džojstika . . . . .	41
Opis džojstika . . . . .	42
Upotreba kontrola na zadnjem panelu . . . . .	42
Korišćenje menija prikaza na ekranu (OSD) . . . . .	44
Pristupanje sistemu menija . . . . .	44
Poruke upozorenja prikaza na ekranu . . . . .	55
<b>Podešavanje monitora</b> . . . . .	<b>58</b>
Podešavanje maksimalne rezolucije . . . . .	58
Ako imate Dell desktop ili Dell prenosivi računar sa internet pristupom . . . . .	58
Ukoliko imate desktop, portabilni kompjuter ili grafičku karticu koji nisu marke Dell . . . . .	59
<b>Upotreba nagiba i podešavanja visine</b> . . . . .	<b>60</b>
Tilt Extension (Produženje nagiba) . . . . .	60
Vertikalno izvlačenje . . . . .	60



<b>Rešavanje problema</b> . . . . .	<b>61</b>
Samotestiranje . . . . .	61
Ugrađena dijagnostika . . . . .	63
Uobičajeni problemi . . . . .	65
Problemi specifični za proizvod . . . . .	68
<b>Dodatak</b> . . . . .	<b>69</b>
Bezbednosna uputstva. . . . .	69
FCC obaveštenja (samo za SAD) i druge regulatorne informacije . . . . .	69
Kontaktiranje kompanije Dell . . . . .	70
Opasnost od nestabilnosti. . . . .	71



# Bezbednosna uputstva

**△ OPREZ: Upotreba kontrola, podešavanja ili postupaka izuzev onih koji su navedeni u vašoj dokumentaciji može prouzrokovati izlaganje strujnom udaru, opasnostima od električne struje i/ili mehaničkim opasnostima.**

- Postavite monitor na čvrstu površinu i pažljivo rukujte njime. Ekran je lomljiv i može da se ošteti ako se ispusti ili snažno udari.
- Uvek proverite da li je vaš monitor obeležen oznakom nominalne struje za rad s naizmeničnom strujom (AC) koja se koristi na vašoj lokaciji.
- Držite monitor na sobnoj temperaturi. Okruženje koje je previše toplo ili hladno može da ima negativan efekat na tečni kristal ekrana.
- Ne izlažite monitor uslovima oštarih vibracija ili snažnih udara. Na primer, ne stavljajte monitor u prtljažnik automobila.
- Isključite monitor ako ga nećete koristiti tokom dužeg vremenskog perioda.
- Da biste izbegli strujni udar, ne pokušavajte da skinete poklopac niti da dodirujete delove unutar monitora.



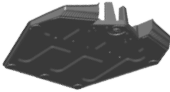



# O vašem monitoru





## Sadržaj kutije

Vaš monitor se isporučuje s komponentama prikazanim u nastavku. Proverite da li ste dobili sve komponente i pogledajte [Kontaktiranje kompanije Dell](#) za više informacija ako nešto nedostaje.

**NAPOMENA:** Neke stavke mogu biti opcionalne i možda se ne isporučuju uz vaš monitor. Neke funkcije ili mediji možda neće biti dostupni u određenim zemljama.

	Monitor
	Podizač postolja
	Osnova postolja
	Kabl za napajanje (razlikuje se u zavisnosti od zemlje)



	HDMI 2.0 kabl
	USB 3.0 upstream kabl (omogućava korišćenje USB konektora na monitoru)
	DP1.4 kabl
	<ul style="list-style-type: none"> <li>• Kratki vodič za podešavanje</li> <li>• Bezbednosne i regulatorne informacije</li> </ul>

## Funkcije proizvoda

Dell S3422DWG monitor ima aktivnu matricu, tankoslojni tranzistor (TFT), displej s tečnim kristalima (LCD), antistatičku zaštitu i LED pozadinsko osvetljenje. Funkcije monitora uključuju:

- Ekran vidljive površine od 86,42 cm (34,0 inča) (dijagonalno mereno). Rezoluciju 3440 x 1440 s podrškom za niže rezolucije preko celog ekrana.
- Podržava visoke brzine osvežavanja od 100 Hz i 144 Hz i brzo vreme odziva od 1 ms u režimu **MPRT**.

**NAPOMENA:** 1 ms se može postići u režimu MPRT za smanjenje vidljivog zamućenja usled kretanja i veću brzinu odziva slike. Međutim, to može da prouzrokuje neznatne i primetne vizuelne artefakte na slici. Pošto se svaka postavka sistema i potrebe gejmera razlikuju, preporučujemo da korisnici eksperimentišu s različitim režimima kako bi pronašli podešavanje koje je odgovarajuće za njih.





- AMD FreeSync™ Premium Pro za HDR igranje niske latencije, bez iskrzanosti ili kočenja slike.
- Opseg boja od sRGB 99% i DCI-P3 90%.
- VESA DisplayHDR™ 400.
- Omogućeno s podrškom za VRR konzole za igru.
- Mogućnost digitalnog povezivanja pomoću DP i HDMI konektora.
- Posедуje jedan SuperSpeed USB 5 Gbps (USB 3.2 Gen1) tip B upstream port, jedan SuperSpeed USB 5 Gbps (USB 3.2 Gen1) tip A downstream port za punjenje i tri SuperSpeed USB 5 Gbps (USB 3.2 Gen1) tip A downstream porta.
- „Plug and play“ mogućnost ako je vaš računar podržava.
- Podešavanja pomoću prikaza na ekranu (OSD) za jednostavnu konfiguraciju i optimizaciju ekrana.
- Postoje koje se može odvojiti i Video Electronics Standards Association (VESA™) 100 mm otvore za montiranje u cilju fleksibilnih rešenja za montiranje.
- Mogućnosti podešavanja nagiba, okretanja i visine.
- Otvor sigurnosne brave
- ≤0,3 W u režimu pripravnosti
- Podržava aplikaciju Dell Display Manager.
- Optimizuje udobnost pri gledanju pomoću ekrana bez treperenja i funkcije **ComfortView** koja umanjuje emisiju plavog svetla.

**⚠ UPOZORENJE: Mogući dugoročni efekti plavog svetla koje emituje monitor mogu da dovedu do oštećenja vida, uključujući zamor očiju, digitalno naprezanje očiju itd. Funkcija ComfortView dizajnirana je tako da smanji količinu plavog svetla koje emituje monitor u cilju optimalne udobnosti pri gledanju.**

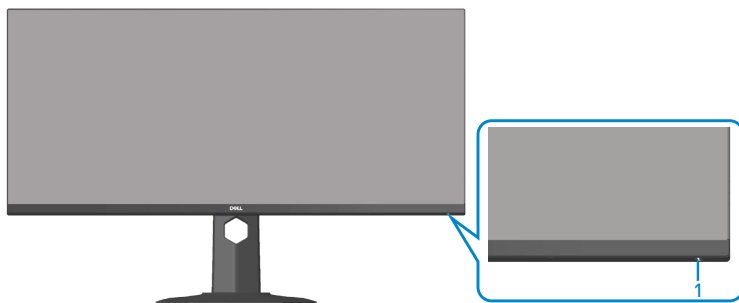
**⚠ UPOZORENJE: Ako je obezbeđen utikač s tri kontakta na kablu za napajanje, utaknite kabl u uzemljenu utičnicu s tri kontakta. Nemojte onemogućiti uzemljenje na kablu za napajanje, npr. tako što ćete prikačiti adapter s 2 kontakta. Kontakt za uzemljenje je važna funkcija bezbednosti.**

**⚠ UPOZORENJE: Potvrdite da će sistem za distribuciju u instalaciji zgrade obezbediti automatsku sklopnu tipa 120/240V, 20 A (maksimalno).**



# Identifikacija delova i kontrola

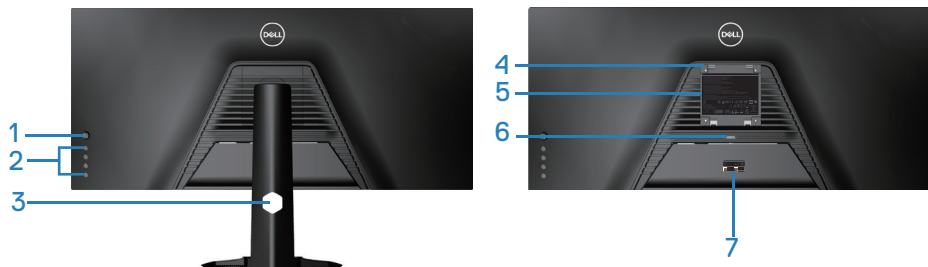
## Pogled s prednje strane



Ozna-ka	Opis	Upotreba
1	Taster za uključivanje/isključivanje	<p>Koristite dugme za napajanje da biste uključili i isključili monitor.</p> <p>Postojano belo svetlo ukazuje da je monitor uključen i ispravno radi.</p> <p>Trepćuće belo svetlo označava da je monitor u Standby Mode (Režimu pripravnosti).</p>



## Pogled sa zadnje strane



## Pogled sa zadnje strane sa postoljem monitora

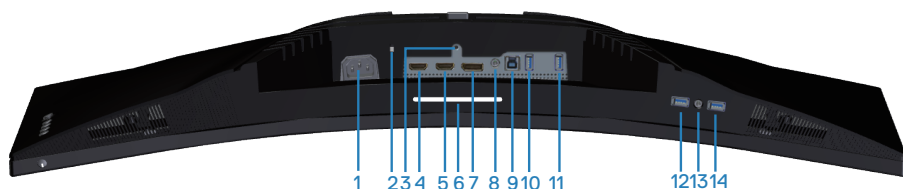
Ozna-ka	Opis	Upotreba
1	Džojstik	Koristite ga za kontrolu menija prikaza na ekranu.
2	Tasteri funkcija	Pritisnite tastere funkcija da biste podesili stavke u meniju prikaza na ekranu. (Za više informacija pogledajte <a href="#">Korišćenje kontrole putem džojstika</a> )
3	Otvor za provlačenje kablova	Koristi se za slaganje kablova kada su kablovi provučeni kroz otvor.
4	VESA otvori za montiranje (iza VESA poklopca)	VESA otvori za montiranje (100 mm x 100 mm) Koristite za montiranje monitora na zid preko VESA kompatibilnog kompleta za montiranje na zid.
5	Nalepnica s regulatornim informacijama	Navodi regulatorna odobrenja.
6	Dugme za odvajanje postolja	Otpušta postolje od monitora.
7	Regulatorna oznaka (uključujući barkod serijski broj i serijsku oznaku)	Navodi regulatorna odobrenja. Pogledajte ovu nalepnicu ako je potrebno da kontaktirate kompaniju Dell radi tehničke podrške. Servisna oznaka predstavlja jedinstveni alfanumerički identifikator koji omogućava Dell serviserima da identifikuju hardverske komponente u vašem računaru i pristupe informacijama o garanciji.



## Pogled sa strane



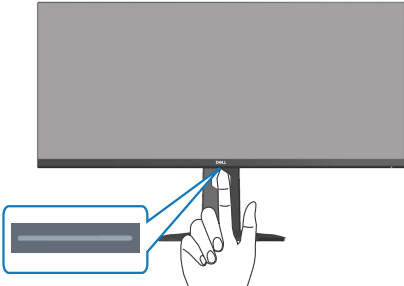


## Pogled sa donje strane




## Pogled sa donje strane bez postolja monitora

Ozna-ka	Opis	Upotreba
1	Konektor za napajanje	Povežite kabl za napajanje (isporučuje se zajedno s monitorom).
2	Konektor sigurnosne brave	Obezbedite svoj monitor pomoću sigurnosne brave (posebno se kupuje) da biste sprečili neovlašćeno pomeranje monitora.
3	Funkcija zaključavanja postolja	Za zaključavanje postolja na monitoru pomoću vijka M3 x 6 mm (vijak nije priložen).
4	HDMI 1 2.0 port	Za povezivanje s vašim računarom pomoću HDMI kabla.
5	HDMI 2 2.0 port	Za povezivanje s vašim računarom pomoću HDMI kabla.



6	Donje svetlo	<p>Kada je podešavanje monitora završeno, dodirnite senzor dodira na dnu ekrana da biste uključili ili isključili donje svetlo. Fabričko podešavanje je uključeno, tako da je donje svetlo aktivno ako je kabl za napajanje povezan (pogledajte odeljak Downlight (Donje svetlo)).</p> <p>Povežite Downlight (Donje svetlo) s detaljnim odeljkom Donje svetlo u prikazu na ekranu.</p> 
7	DP 1.4 konektor	Za povezivanje s vašim računarom pomoću DP kabla.
8	Port audio izlaza	Povežite sa eksternim zvučnikom ili sabvuferom (posebno se kupuje).*
9	5 Gbps (USB 3.2 Gen1) tip B upstream port	Povežite USB kabl sa ovim konektorom i računarom da biste aktivirali USB konektore na monitoru.
10	SuperSpeed USB 5 Gbps (USB 3.2 Gen1) tip A downstream port (3)	<p>Povežite svoj USB 3.2 Gen1 (5 Gbps) uređaj.*</p> <p> <b>NAPOMENA: Da biste koristili ove portove, morate povezati USB kabl (isporučen je zajedno s vašim monitorom) sa USB upstream portom na monitoru i zatim s vašim računarom.</b></p>
11	SuperSpeed USB 5 Gbps (USB 3.2 Gen1) tip A downstream port (3)	<p>Povežite svoj USB 3.2 Gen1 (5 Gbps) uređaj.*</p> <p> <b>NAPOMENA: Da biste koristili ove portove, morate povezati USB kabl (isporučen je zajedno s vašim monitorom) sa USB upstream portom na monitoru i zatim s vašim računarom.</b></p>



12	SuperSpeed USB 5 Gbps (USB 3.2 Gen1) tip A downstream port s punjenjem	Povežite s vašim računarom da biste punili svoj USB uređaj.
13	Izlaz za slušalice	Za povezivanje slušalica.
14	SuperSpeed USB 5 Gbps (USB 3.2 Gen1) tip A downstream port (3)	Povežite svoj USB 3.2 Gen1 (5 Gbps) uređaj.*  <b>NAPOMENA: Da biste koristili ovaj konektor, morate da povežete monitor i računar pomoću USB upstream kabla (isporučuje se s vašim monitorom).</b>

\*Da bi se izbegle smetnje signala, kada je bežični USB uređaj povezan na USB downstream port, ne preporučuje se povezivanje bilo kojih drugih USB uređaja sa susednim portom.



## Specifikacije monitora

<b>Model</b>	<b>S3422DWG</b>
Tip ekrana	Aktivna matrica - TFT LCD
Tip panela	Vertikalno poravnanje
Vidljiva slika	
Dijagonalno	864,2 mm (34,0 in.)
Horizontalno, aktivna površina	797,2 mm (31,19 in.)
Vertikalno, aktivna površina	333,7 mm (13,14 in.)
Ukupna površina	2660048,26 mm <sup>2</sup> (412,38 in. <sup>2</sup> )
Izvorna rezolucija i brzina osvežavanja	3440 x 1440 pri 100 Hz (HDMI1 i HDMI2) 3440 x 1440 pri 144 Hz (DP)
Veličina piksela	0,23175 mm x 0,23175 mm
Broj piksela po inču (PPI)	109
Ugao gledanja	
Horizontalni	178° (tipično)
Vertikalni	178° (tipično)
Jačina osvetljenosti	400 cd/m <sup>2</sup> (tipična vrednost)
Odnos kontrasta	3000:1 (tipična vrednost)
Premaz površine ekrana	Anti-sjaj sa 3H premazom, zamućenost 40%
Pozadinsko osvetljenje	Sistem LED ivičnog svetla



Response time (Vreme odziva)	<p>8 ms iz sive u sivu u režimu <b>Fast (Brzo)</b></p> <p>4 ms iz sive u sivu u režimu <b>Super Fast (Super brzo)</b></p> <p>2 ms iz sive u sivu u režimu <b>Extreme (Ekstremno)*</b></p> <p>1 ms iz sive u sivu u režimu <b>MPRT</b></p> <p>* 2 ms iz sive u sivu se može postići u režimu <b>Extreme (Ekstremno)</b> za smanjenje vidljivog zamućenja usled kretanja i povećane brzine odziva slike. Međutim, to može da prouzrokuje neznatne i primetne vizuelne artefakte na slici. Pošto se svaka postavka sistema i potrebe korisnika razlikuju, postoje različiti režimi kako bi se pronašlo podešavanje koje je odgovarajuće za njih.</p>
Dubina boje	16,7 miliona boja
Opseg boja	sRGB CIE 1931 99% DCI-P3 CIE 1976 90%
Mogućnost povezivanja	<p>2 x HDMI 2.0 sa HDCP 2.2</p> <p>1 x DP 1.4 port</p> <p>1 x USB 3.2 Gen1 (5 Gbps) upstream port</p> <p>4 x USB 3.2 Gen1 (5 Gbps) downstream portovi s BC1.2 punjenjem pri 2 A (maksimalno)</p> <p>1 x audio izlaz</p> <p>1 x izlaz za slušalice</p>
Širina okvira (od ivice monitora do aktivne oblasti)	
Vrh	8,45 mm
Levo/desno	8,49 mm
Dno	24,19 mm
Mogućnost podešavanja	
Postolje podesivo po visini	100 mm
Nagib	Od -5° do 21°
Okretanje	N/A
Podešavanje nagiba	Od -4° do 4°





Kompatibilnost sa Dell display manager softverom	Easy Arrange (Jednostavno uređivanje) i druge bitne funkcije
Sigurnost	Otvor sigurnosne brave (brava kabla se posebno kupuje)

### Specifikacije rezolucije

<b>Model</b>	<b>S3422DWG</b>
Horizontalni opseg skeniranja	Od 29 kHz do 200 kHz
Vertikalni raspon skeniranja	Od 48 Hz do 100 Hz (HDMI) Od 48 Hz do 144 Hz (DP)
Maksimalna unapred određena rezolucija	3440 x 1440 pri 144 Hz (DP) 3440 x 1440 pri 100 Hz (HDMI)

### Podržani video režimi

<b>Model</b>	<b>S3422DWG</b>
Sposobnosti video prikaza (HDMI/DP)	480p, 480i(HDMI), 576p, 720p, 1080p, 576i(HDMI), 1080i(HDMI), 1440p, 2160p



## Unapred podešeni režimi prikaza

### HDMI HDR unapred podešeni režimi prikaza

Režim prikaza	Horizontalna frekvencija (kHz)	Vertikalna frekvencija (Hz)	Takt piksela (MHz)	Polarizacija sinhronizacije (horizontalna/vertikalna)
VESA, 640 x 480	37,50	75,00	31,50	-/-
VESA, 640 x 480	31,47	59,94	25,18	-/-
IBM, 720 x 400	31,47	70,08	28,32	-/+
VESA, 800 x 600	37,88	60,32	40,00	+/+
VESA, 800 x 600	46,88	75,00	49,50	+/+
VESA, 1024 x 768	48,36	60,00	65,00	-/-
VESA, 1024 x 768	60,02	75,03	78,75	+/+
VESA, 1152 x 864	67,50	75,00	108,00	+/+
VESA, 1280 x 720	44,77	59,86	74,50	-/+
VESA, 1280 x 800	49,31	59,91	71,00	+/+
VESA, 1280 x 960	60,00	60,00	108,00	+/+
VESA, 1280 x 1024	63,98	60,02	108,00	+/+
VESA, 1280 x 1024	79,98	75,02	135,00	+/+
VESA, 1440 x 900	55,94	59,89	106,50	-/+
VESA, 1680 x 1050	65,29	59,95	146,25	-/+
VESA, 1920 x 1080	67,50	60,00	148,50	+/+
VESA, 1920 x 1080	137,26	119,98	285,50	+/-
VESA, 2560x1440	183,00	120,00	497,75	+/-
VESA, 3440x1440	88,82	59,97	319,75	+/-
VESA, 3440x1440	150,97	99,98	543,50	+/-



## HDMI SDR unapred podešeni režimi prikaza

Režim prikaza	Horizontalna frekvencija (kHz)	Vertikalna frekvencija (Hz)	Takt piksela (MHz)	Polarizacija sinhronizacije (horizontalna/vertikalna)
VESA, 640 x 480	37,50	75,00	31,50	-/-
VESA, 640 x 480	31,47	59,94	25,18	-/-
IBM, 720 x 400	31,47	70,08	28,32	-/+
VESA, 800 x 600	37,88	60,32	40,00	+/+
VESA, 800 x 600	46,88	75,00	49,50	+/+
VESA, 1024 x 768	48,36	60,00	65,00	-/-
VESA, 1024 x 768	60,02	75,03	78,75	+/+
VESA, 1152 x 864	67,50	75,00	108,00	+/+
VESA, 1280 x 720	44,77	59,86	74,50	-/+
VESA, 1280 x 800	49,31	59,91	71,00	+/+
VESA, 1280 x 960	60,00	60,00	108,00	+/+
VESA, 1280 x 1024	63,98	60,02	108,00	+/+
VESA, 1280 x 1024	79,98	75,02	135,00	+/+
VESA, 1440 x 900	55,94	59,89	106,50	-/+
VESA, 1680 x 1050	65,29	59,95	146,25	-/+
VESA, 1920 x 1080	67,50	60,00	148,50	+/+
VESA, 1920 x 1080	137,26	119,98	285,50	+/-
VESA, 2560x1440	88,79	59,95	241,50	+/-
VESA, 2560x1440	183,00	120,00	497,75	+/-
VESA, 3440x1440	88,82	59,97	319,75	+/-
VESA, 3440x1440	150,97	99,98	543,50	+/-



## HDMI PIP unapred podešeni režimi prikaza

Režim prikaza	Horizontalna frekvencija (kHz)	Vertikalna frekvencija (Hz)	Takt piksela (MHz)	Polarizacija sinhronizacije (horizontalna/vertikalna)
VESA, 640 x 480	37,50	75,00	31,50	-/-
VESA, 640 x 480	31,47	59,94	25,18	-/-
IBM, 720 x 400	31,47	70,08	28,32	-/+
VESA, 800 x 600	37,88	60,32	40,00	+/+
VESA, 800 x 600	46,88	75,00	49,50	+/+
VESA, 1024 x 768	48,36	60,00	65,00	-/-
VESA, 1024 x 768	60,02	75,03	78,75	+/+
VESA, 1152 x 864	67,50	75,00	108,00	+/+
VESA, 1280 x 720	44,77	59,86	74,50	-/+
VESA, 1280 x 800	49,31	59,91	71,00	+/+
VESA, 1280 x 960	60,00	60,00	108,00	+/+
VESA, 1280 x 1024	63,98	60,02	108,00	+/+
VESA, 1280 x 1024	79,98	75,02	135,00	+/+
VESA, 1440 x 900	55,94	59,89	106,50	-/+
VESA, 1680 x 1050	65,29	59,95	146,25	-/+
VESA, 1920 x 1080	67,50	60,00	148,50	+/+
VESA, 1920 x 1080	137,26	119,98	285,50	+/-
VESA, 2560x1440	88,79	59,95	241,50	+/-
VESA, 2560x1440	183,00	120,00	497,75	+/-
VESA, 3440x1440	88,82	59,97	319,75	+/-
VESA, 3440x1440	150,97	99,98	543,50	+/-



## HDMI PBP unapred podešeni režimi prikaza

Režim prikaza	Horizontalna frekvencija (kHz)	Vertikalna frekvencija (Hz)	Takt piksela (MHz)	Polarizacija sinhronizacije (horizontalna/vertikalna)
VESA, 640 x 480	37,50	75,00	31,50	-/-
VESA, 640 x 480	31,47	59,94	25,18	-/-
IBM, 720 x 400	31,47	70,08	28,32	-/+
VESA, 720x480	31,50	60,00	27,03	+/+
VESA, 800 x 600	37,88	60,32	40,00	+/+
VESA, 800 x 600	46,88	75,00	49,50	+/+
VESA, 1024 x 768	48,36	60,00	65,00	-/-
VESA, 1024 x 768	60,02	75,03	78,75	+/+
VESA, 1152 x 864	67,50	75,00	108,00	+/+
VESA, 1280 x 720	44,77	59,86	74,50	-/+
VESA, 1280 x 800	49,31	59,91	71,00	+/+
VESA, 1280 x 960	60,00	60,00	108,00	+/+
VESA, 1280 x 1024	63,98	60,02	108,00	+/+
VESA, 1280 x 1024	79,98	75,02	135,00	+/+
VESA, 1440 x 900	55,94	59,89	106,50	-/+
VESA, 1680 x 1050	65,29	59,95	146,25	-/+
VESA, 1720x1440	88,82	59,97	167,00	+/-
VESA, 1720x1440	88,82	59,97	167,00	+/-



## DP HDR unapred podešeni režimi prikaza

Režim prikaza	Horizontalna frekvencija (kHz)	Vertikalna frekvencija (Hz)	Takt piksela (MHz)	Polarizacija sinhronizacije (horizontalna/vertikalna)
VESA, 640 x 480	37,50	75,00	31,50	-/-
VESA, 640 x 480	31,47	59,94	25,18	-/-
IBM, 720 x 400	31,47	70,08	28,32	-/+
VESA, 800 x 600	37,88	60,32	40,00	+/+
VESA, 800 x 600	46,88	75,00	49,50	+/+
VESA, 1024 x 768	48,36	60,00	65,00	-/-
VESA, 1024 x 768	60,02	75,03	78,75	+/+
VESA, 1152 x 864	67,50	75,00	108,00	+/+
VESA, 1280 x 720	44,77	59,86	74,50	-/+
VESA, 1280 x 800	49,31	59,91	71,00	+/+
VESA, 1280 x 960	60,00	60,00	108,00	+/+
VESA, 1280 x 1024	63,98	60,02	108,00	+/+
VESA, 1280 x 1024	79,98	75,02	135,00	+/+
VESA, 1440 x 900	55,94	59,89	106,50	-/+
VESA, 1680 x 1050	65,29	59,95	146,25	-/+
VESA, 1920 x 1080	67,50	60,00	148,50	+/+
VESA, 1920 x 1080	137,26	119,98	285,50	+/-
VESA, 1920x1080	166,59	143,98	346,50	+/-
VESA, 2560x1440	88,79	59,95	241,50	+/-
VESA, 2560x1440	183,00	119,99	497,75	+/-
VESA, 2560x1440	222,15	143,97	604,25	+/-
VESA, 3440x1440	88,82	59,97	319,75	+/-
VESA, 3440x 1440	150,97	99,98	543,50	+/-
VESA, 3440x1440	222,15	143,98	799,74	+/-



## DP SDR unapred podešeni režimi prikaza

Režim prikaza	Horizontalna frekvencija (kHz)	Vertikalna frekvencija (Hz)	Takt piksela (MHz)	Polarizacija sinhronizacije (horizontalna/vertikalna)
VESA, 640 x 480	37,50	75,00	31,50	-/-
VESA, 640 x 480	31,47	59,94	25,18	-/-
IBM, 720 x 400	31,47	70,08	28,32	-/+
VESA, 800 x 600	37,88	60,32	40,00	+/+
VESA, 800 x 600	46,88	75,00	49,50	+/+
VESA, 1024 x 768	48,36	60,00	65,00	-/-
VESA, 1024 x 768	60,02	75,03	78,75	+/+
VESA, 1152 x 864	67,50	75,00	108,00	+/+
VESA, 1280 x 720	44,77	59,86	74,50	-/+
VESA, 1280 x 800	49,31	59,91	71,00	+/+
VESA, 1280 x 960	60,00	60,00	108,00	+/+
VESA, 1280 x 1024	63,98	60,02	108,00	+/+
VESA, 1280 x 1024	79,98	75,02	135,00	+/+
VESA, 1440 x 900	55,94	59,89	106,50	-/+
VESA, 1680 x 1050	65,29	59,95	146,25	-/+
VESA, 1920 x 1080	67,50	60,00	148,50	+/+
VESA, 1920 x 1080	137,26	119,98	285,50	+/-
VESA, 1920x1080	166,59	143,98	346,50	+/-
VESA, 2560x1440	88,79	59,95	241,50	+/-
VESA, 2560x1440	183,00	120,00	497,75	+/-
VESA, 2560x1440	222,15	143,97	604,25	+/-
VESA, 3440x1440	88,82	59,97	319,75	+/-
VESA, 3440x 1440	150,97	99,98	543,50	+/-
VESA, 3440x1440	222,15	143,98	799,74	+/-



## DP PIP unapred podešeni režimi prikaza

Režim prikaza	Horizontalna frekvencija (kHz)	Vertikalna frekvencija (Hz)	Takt piksela (MHz)	Polarizacija sinhronizacije (horizontalna/vertikalna)
VESA, 640 x 480	37,50	75,00	31,50	-/-
VESA, 640 x 480	31,47	59,94	25,18	-/-
IBM, 720 x 400	31,47	70,08	28,32	-/+
VESA, 800 x 600	37,88	60,32	40,00	+/+
VESA, 800 x 600	46,88	75,00	49,50	+/+
VESA, 1024 x 768	48,36	60,00	65,00	-/-
VESA, 1024 x 768	60,02	75,03	78,75	+/+
VESA, 1152 x 864	67,50	75,00	108,00	+/+
VESA, 1280 x 720	44,77	59,86	74,50	-/+
VESA, 1280 x 800	49,31	59,91	71,00	+/+
VESA, 1280 x 960	60,00	60,00	108,00	+/+
VESA, 1280 x 1024	63,98	60,02	108,00	+/+
VESA, 1280 x 1024	79,98	75,02	135,00	+/+
VESA, 1440 x 900	55,94	59,89	106,50	-/+
VESA, 1680 x 1050	65,29	59,95	146,25	-/+
VESA, 1920 x 1080	67,50	60,00	148,50	+/+
VESA, 1920 x 1080	137,26	119,98	285,50	+/-
VESA, 1920x1080	166,59	143,98	346,50	+/-
VESA, 2560x1440	88,79	59,95	241,50	+/-
VESA, 2560x1440	183,00	120,00	497,75	+/-
VESA, 2560x1440	222,15	143,97	604,25	+/-
VESA, 3440x1440	88,82	59,97	319,75	+/-
VESA, 3440x 1440	150,97	99,98	543,50	+/-





## DP PBP unapred podešeni režimi prikaza

Režim prikaza	Horizontalna frekvencija (kHz)	Vertikalna frekvencija (Hz)	Takt piksela (MHz)	Polarizacija sinhronizacije (horizontalna/vertikalna)
VESA, 640 x 480	37,50	75,00	31,50	-/-
VESA, 640 x 480	31,47	59,94	25,18	-/-
IBM, 720 x 400	31,47	70,08	28,32	-/+
VESA, 720x480	31,50	60,00	27,03	+/+
VESA, 800 x 600	37,88	60,32	40,00	+/+
VESA, 800 x 600	46,88	75,00	49,50	+/+
VESA, 1024 x 768	48,36	60,00	65,00	-/-
VESA, 1024 x 768	60,02	75,03	78,75	+/+
VESA, 1152 x 864	67,50	75,00	108,00	+/+
VESA, 1280 x 720	44,77	59,86	74,50	-/+
VESA, 1280 x 800	49,31	59,91	71,00	+/+
VESA, 1280 x 960	60,00	60,00	108,00	+/+
VESA, 1280 x 1024	63,98	60,02	108,00	+/+
VESA, 1280 x 1024	79,98	75,02	135,00	+/+
VESA, 1440 x 900	55,94	59,89	106,50	-/+
VESA, 1680 x 1050	65,29	59,95	146,25	-/+
VESA, 1720x1440	88,82	59,97	167,00	+/-
VESA, 1920 x 1080	67,50	60,00	148,50	+/+

 **NAPOMENA:** Ovaj monitor podržava tehnologiju AMD FreeSync™ Premium Pro.



## Električne specifikacije

Model	S3422DWG
Ulazni video signali	HDMI 2.0 (HDCP), 600 mV za svaku diferencijalnu liniju, ulazna impedansa od 100 oma po diferencijalnom paru  DP 1.4, 600 mV za svaku diferencijalnu liniju, ulazna impedansa od 100 oma po diferencijalnom paru
Napon/frekvencija/struja ulaza naizmjenične struje (AC)	Od 100 VAC do 240 VAC / 50 Hz ili 60 Hz $\pm$ 3 Hz / 1,6A (maks.)
Udarna struja	120 V: 30 A (maks.) pri 0°C (hladan start)  240 V: 60 A (maks.) pri 0°C (hladan start)
Potrošnja energije	0,2 W (režim isključeno) <sup>1</sup> 0,3 W (režim pripravnosti) <sup>1</sup> 30 W (režim Uključeno) <sup>1</sup> 90 W (maksimalno) <sup>2</sup> 31 W (Pon) <sup>3</sup> 96,4 kWh (TEC) <sup>3</sup>

<sup>1</sup> Kao što je definisano u EU 2019/2021 i EU 2019/2013.

<sup>2</sup> Podešavanje maksimalnog osvetljenja i kontrasta s maksimalnim opterećenjem napajanja na svim USB portovima.

<sup>3</sup> Pon: Potrošnja energije u režimu Uključeno izmjerena s referencom na metod testiranja Energy Star.

TEC: Ukupna potrošnja energije u kWh izmjerena s referencom na metod testiranja standarda Energy Star.

Ovaj dokument služi samo u informativne svrhe i predstavlja samo performanse u laboratorijskim uslovima. Vaš proizvod se može drugačije ponašati, u zavisnosti od softvera, komponenti i periferija koje ste naručili i ne postoji obaveza ažuriranja takvih informacija. U skladu s tim, korisnik ne treba da se oslanja na ove informacije prilikom donošenja odluka o električnim tolerancijama i slično. Ne postoji izričita niti podrazumevana garancija u pogledu preciznosti ili potpunosti.



## Fizičke karakteristike

<b>Model</b>	<b>S3422DWG</b>
Tip signalnog kabla	<ul style="list-style-type: none"><li>• Digitalni: HDMI, 19 pinova</li><li>• Univerzalna serijska magistrala: USB, 9 pinova.</li><li>• Digitalni: DisplayPort, 20 pinova</li></ul>
<b>Dimenzije (s postoljem)</b>	
Visina (izvučeno)	527,31 mm (20,76 in.)
Visina (uvučeno)	427,31 mm (16,82 in.)
Širina	807,90 mm (31,81 in.)
Dubina	237,61 mm (9,35 in.)
<b>Dimenzije (bez postolja)</b>	
Visina	366,36 mm (14,42 in.)
Širina	807,90 mm (31,81 in.)
Dubina	85,81 mm (3,38 in.)
<b>Dimenzije postolja</b>	
Visina	420,30 mm (16,55 in.)
Širina	284,56 mm (11,20 in.)
Dubina	237,61 mm (9,35 in.)
<b>Težina</b>	
Težina sa ambalažom	14,95 kg (32,95 lb.)
Težina sa sklopom postolja i kablovima	10,38 kg (22,88 lb.)
Težina bez sklopa postolja (bez kablova)	7,71 kg (16,99 lb.)
Težina sklopa postolja	2,35 kg (5,11 lb.)
Sjajni prednji okvir	Crni okvir 2-4 jedinice sjaja



## Ekološke karakteristike

<b>Model</b>	<b>S3422DWG</b>
<b>Usaglašenost sa standardima</b>	
<ul style="list-style-type: none"><li>• Usaglašen sa RoHS.</li><li>• Ne sadrži BFR/PVC (ne računajući spoljne kablove)</li><li>• Staklo bez arsena i žive, samo za panel</li><li>• Merač energije pokazuje nivo potrošnje energije monitora u realnom vremenu.</li></ul>	
<b>Temperatura</b>	
Radna	Od 0°C do 40°C (od 32°F do 104°F)
Van rada	<ul style="list-style-type: none"><li>• Skladištenje: Od -20°C do 60°C (od -4°F do 140°F)</li><li>• Otprema: Od -20°C do 60°C (od -4°F do 140°F)</li></ul>
<b>Vlažnost</b>	
Radna	Od 10% do 80% (nekondenzujuće)
Van rada	<ul style="list-style-type: none"><li>• Skladištenje od 10% do 90% (nekondenzujuće)</li><li>• Otprema od 10% do 90% (nekondenzujuće)</li></ul>
<b>Nadmorska visina</b>	
Radna (maksimalna)	5.000 m (16.400 ft)
Van upotrebe (maksimalna)	12.192 m (40.000 ft)
<b>Termalna disipacija</b>	<ul style="list-style-type: none"><li>• 307,29 BTU/sat (maksimalna)</li><li>• 109,26 BTU/sat (tipična)</li></ul>



## Plug and play mogućnost

Ovaj monitor možete da instalirate u bilo koji sistem kompatibilan sa Plug and Play funkcijom. Monitor računarskom sistemu automatski dostavlja svoje podatke o proširenom prikazu (Extended Display Identification Data (EDID)) koristeći protokole Display Data Channel (DDC), tako da sistem može da izvrši samostalnu konfiguraciju i optimizuje podešavanja monitora. Većina instalacija monitora su automatske, a ako želite možete da izaberete druga podešavanja. Za više informacija o promeni podešavanja monitora pogledajte [Upotreba vašeg monitora](#).

## Kvalitet LCD monitora i politika u vezi piksela

Tokom procesa proizvodnje LCD monitora, nije neobično da jedan ili više piksela budu fiksirani u nepromenjenom stanju, što se teško primećuje i ne utiče na kvalitet ili upotrebljivost displeja. Za više informacija o kvalitetu Dell monitora i politici u vezi piksela pogledajte veb-lokaciju za podršku kompanije Dell na adresi [www.dell.com/support/monitors](http://www.dell.com/support/monitors)



## Ergonomija

**△ OPREZ: Nepravilna ili dugotrajna upotreba tastature može za posledicu imati povredu.**

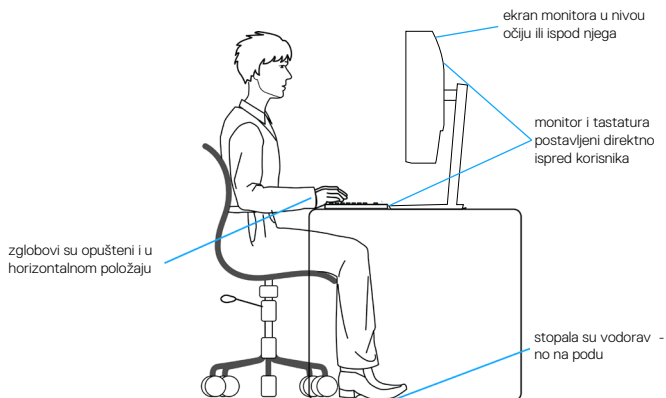
**△ OPREZ: Rad s monitorom tokom dužeg vremenskog perioda može imati za posledicu naprezanje očiju.**

Za udobnost i efikasnost pratite sledeća uputstva prilikom podešavanja i korišćenja vaše računarske radne stanice:

- Postavite računar tako da su monitor i tastatura direktno ispred vas dok radite. U prodaji su dostupne posebne police pomoću kojih možete da pravilno postavite tastaturu.
- Da biste smanjili rizik od naprezanja očiju i bolova u predelu vrata/ruku/leđa/ramena usled korišćenja monitora tokom dužeg vremenskog perioda, preporučujemo sledeće:
  1. Ekran treba da bude udaljen između 50 i 70 cm (20 – 28 inča) od vaših očiju.
  2. Često trepćite da biste ovlažili oči ili ovlažite oči vodom posle dugotrajne upotrebe monitora.
  3. Pravite redovne i česte pauze u trajanju od 20 minuta na svaka dva sata.
  4. Skrenite pogled sa monitora i posmatrajte predmet koji je udaljen najmanje 6 metara tokom najmanje 20 sekundi za vreme pauze.
  5. Uradite istezanja da biste umanjili napetost u predeli vrata, ruku, leđa i ramena tokom pauze.
- Proverite da li je ekran monitora u nivou očiju ili neznatno ispod kada sedite ispred monitora.
- Podesite nagib monitora i njegova podešavanja kontrasta i osvetljenosti.
- Prilagodite ambijentalno osvetljenje oko vas (kao što su svetla na plafonu, radne lampe i zavese ili roletne na obližnjim prozorima) da biste umanjili odraz i odsjaj na ekranu monitora.
- Koristite stolicu koja pruža dobru potporu za donji deo leđa.
- Držite podlaktice vodoravno tako da zglobovi budu u neutralnom, udobnom položaju dok koristite tastaturu ili miš.
- Uvek ostavite prostor za odmaranje ruku dok koristite tastaturu ili miš.
- Neka vam nadlaktice budu normalno naslonjene s obe strane.
- Stopala treba da vam budu ravno oslonjena na pod.



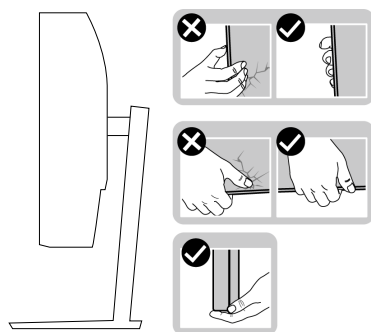
- Kada sedite, vodite računa da vam se težina nogu oslanja na stopala, a ne na prednji deo sedišta. Podesite visinu stolice ili po potrebi koristite oslonac za noge da biste zadržali pravilno držanje.
- Obavljajte različite radne aktivnosti. Pokušajte da organizujete svoj posao tako da ne morate da sedite i radite tokom dužeg vremenskog perioda. Pokušajte da ustanete i stojite ili prošetate okolo u redovnim intervalima.
- Iz prostora ispod radnog stola potrebno je ukloniti prepreke i kablove ili kablove za napajanje koji mogu ometati udobno sedenje ili predstavljati potencijalnu opasnost od saplitanja.



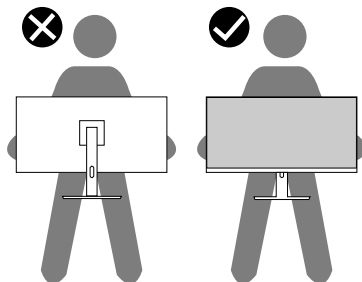
## Rukovanje i pomeranje ekrana

Da biste bili sigurni da se monitorom bezbedno rukuje prilikom podizanja ili pomeranja, pratite dole navedene smernice:

- Pre pomeranja ili podizanja monitora, isključite računar i monitor.
- Isključite sve kablove iz monitora.
- Stavite monitor u originalnu kutiju, koristeći originalne materijale za pakovanje.
- Čvrsto držite donju ivicu i stranu monitora, a da pri tom ne pritiskate prejako monitor prilikom podizanja ili premeštanja.



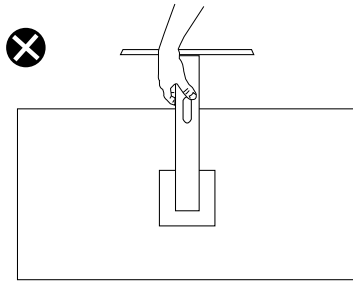
- Kada podižete ili pomerate monitor ekran treba da bude okrenut od vas i pri tom ne pritiskajte površinu ekrana da biste izbegli ogrebotine ili oštećenja.



- Kada transportujete monitor, izbegavajte nagle udare ili potrese monitora.
- Kada podižete ili pomerate monitor, nemojte ga okretati naopako dok držite bazu postolja ili nosač. To može imati za posledicu slučajno oštećenje monitora ili prouzrokovati ličnu povredu.







## Smernice za održavanje

### Čišćenje vašeg monitora

**⚠ UPOZORENJE:** Pre čišćenja monitora, isključite kabl za napajanje monitora iz električne utičnice.

**⚠ OPREZ:** Pročitajte i sledite [Bezbednosna uputstva pre čišćenja monitora](#).



Kao najbolje rešenje, sledite uputstva na listi u nastavku prilikom raspakivanja, čišćenja ili rukovanja vašim monitorom:

- Da očistite svoj ekran, blago navlažite meku, čistu krpu vodom. Ako je moguće koristite posebne maramice za čišćenje ekrana ili rastvor pogodan za antistatički premaz. Nemojte koristiti benzen, razređivač, amonijak, abrazivna sredstva za čišćenje ili kompresovani vazduh.
- Koristite blago vlažnu krpu da očistite monitor. Izbegnite korišćenje bilo koje vrste deterdženta, pošto određeni deterdženti ostavljaju mlečni film na monitoru.
- Ako primetite beli prah prilikom raspakivanja monitora, obrišite ga krpom.
- Pažljivo rukujte sa svojim monitorom jer monitori crne boje mogu da se ogrebu i na njima će se videti bele ogrebotine.
- Da biste pomogli da se zadrži najbolji kvalitet slike na monitoru, koristite čuvar ekrana koji se dinamički menja i isključite monitor kada nije u upotrebi.



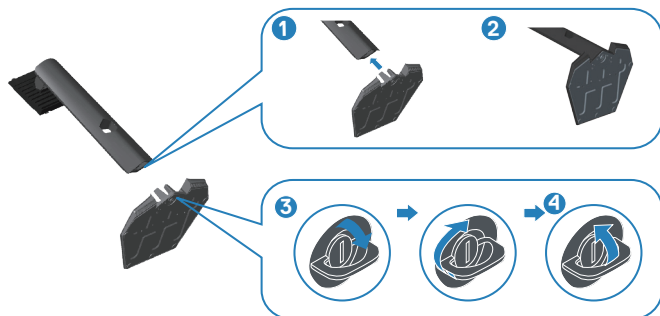
# Podešavanje monitora

## Povezivanje postolja

-  **NAPOMENA:** Postolje je odvojeno prilikom otpreme monitora iz fabrike.
-  **NAPOMENA:** Sledeći postupak važi za postolje koje ste dobili s monitorom. Ako povezujete postolje drugog proizvođača, pogledajte dokumentaciju koja je priložena uz to postolje.

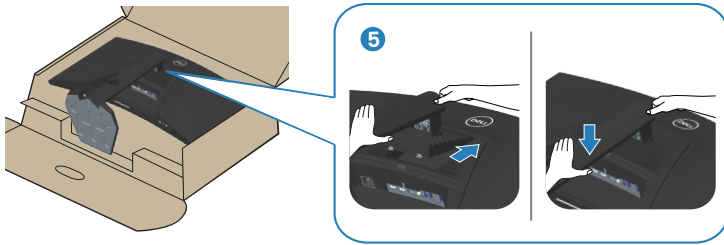
Da biste montirali postolje monitora:

1. Pratite uputstva na delovima kartona da biste uklonili postolje s gornjeg ja-stučeta koje ga fiksira.
2. Povežite osnovu postolja sa nosačem.
3. Otvorite ručicu s vijkom na osnovi postolja i pritegnite vijak da biste učvrstili nosač na osnovi postolja.
4. Zatvorite ručicu s vijkom.



5. Povucite jezičke na sklopu postolja u otvore i pritisnite sklop postolja nadole da biste ga fiksirali na mestu.





6. Uspravite monitor.

## Povezivanje monitora

**⚠ UPOZORENJE:** Pre nego što započnete s bilo kojom od procedura u ovom odeljku, pratite [Bezbednosna uputstva](#).

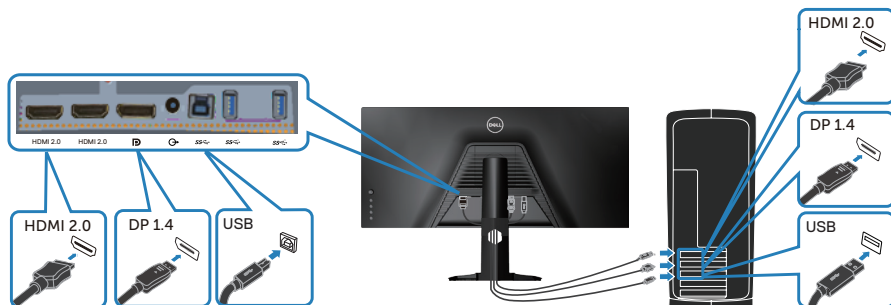
**📌 NAPOMENA:** Nemojte povezivati sve kablove sa računaram u isto vreme. Preporučuje se da usmerite kablove kroz otvor za provlačenje kablova pre nego što ih povežete sa monitorom.

Da biste povezali monitor s računaram:

1. Isključite računar i izvucite kabl za napajanje.
2. Povežite monitor i računar pomoću HDMI ili DP 1.4 kabla.
3. Povežite USB upstream kabl (isporučen s vašim monitorom) sa odgovarajućim USB 3.0 portom na računaru. (Za detalje pogledajte [Pogled sa donje strane](#).)
4. Povežite USB 3.0 periferne uređaje s downstream USB 3.0 konektorima na monitoru.



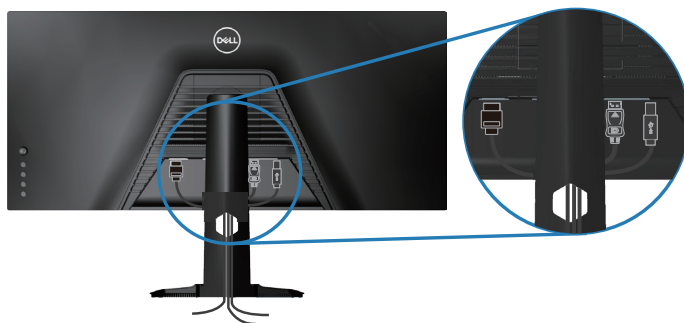
## Povezivanje HDMI, DP 1.4 i USB 3.0 kabla



5. Priključite kablove za napajanje računara i monitora u zidnu utičnicu.

## Slaganje kablova

Koristite otvor za slaganje kablova da biste usmerili kablove povezane s vašim monitorom.

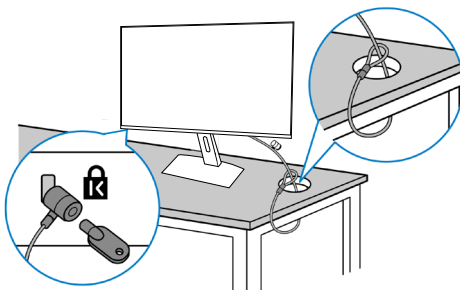


## Obezbeđivanje vašeg monitora pomoću Kensington brave (opciono)

Prorez za sigurnosnu bravu se nalazi sa strane monitora. (Pogledajte [Konektor sigurnosne brave](#))

Za više informacija o korišćenju Kensington brave (posebno se kupuje) pogledajte dokumentaciju koja je priložena uz bravu.



Pričvrstite monitor za sto pomoću Kensington sigurnosne brave.



**NAPOMENA:** Slika služi isključivo u ilustrativne svrhe. Izgled brave se može razlikovati.



## Uklanjanje postolja

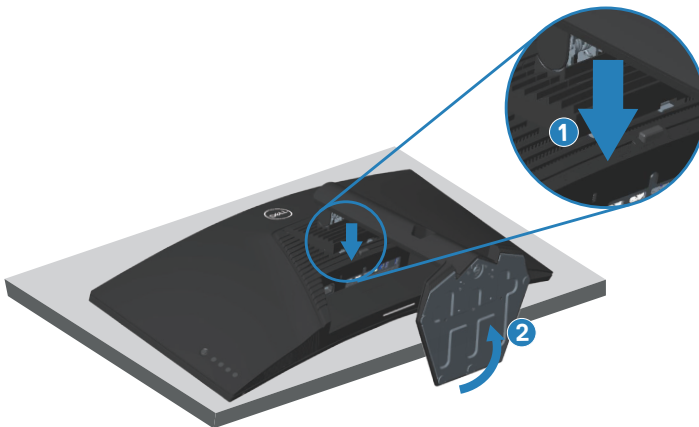
-  **NAPOMENA:** Da biste sprečili nastanak ogrebotina na ekranu prilikom uklanjanja postolja, obavezno postavite monitor na meku i čistu površinu.
-  **NAPOMENA:** Sledeći postupak važi samo za postolje koje je isporučeno zajedno s vašim monitorom. Ako povezujete postolje drugog proizvođača, pogledajte dokumentaciju koja je priložena uz to postolje.

Da biste uklonili postolje:

1. Postavite monitor na meku krpu ili jastuk, na ivici stola.



2. Pritisnite i držite dugme za odvajanje postolja, a zatim podignite postolje sa monitora.





## Montiranje na zid (opcionalno)



(Dimenzije vijka: M4 x 10 mm).

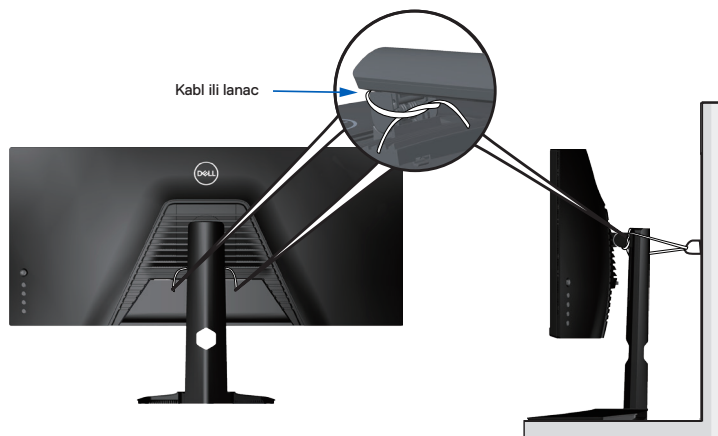
Pogledajte dokumentaciju koja je isporučena zajedno sa VESA kompatibilnim kompletom za montiranje na zid.

1. Postavite monitor na meku krpu ili jastuk na ivici stola.
2. Uklonite postolje. Za detalje pogledajte [Uklanjanje postolja](#).
3. Uklonite četiri vijka koji pričvršćuju panel na monitoru.
4. Prikačite držače za montiranje iz kompleta za montiranje na zid na monitor.
5. Da biste monitor montirali na zid, pogledajte dokumentaciju koja je isporučena zajedno s kompletom za montiranje na zid.



**NAPOMENA:** Predviđeno za korišćenje samo sa UL ili CSA ili GS navedenim nosačem za montiranje s minimalnim kapacitetom nosivosti/opterećenja od 30,84 kg.


**!** **NAPOMENA:** Kada koristite monitor, pričvrstite LCD na zid pomoću kabla ili lanca koji mogu da izdrže težinu monitora da bi se sprečilo da monitor padne. Instalaciju mora da obavi kvalifikovani serviser, obratite se svom dobavljaču za više informacija.

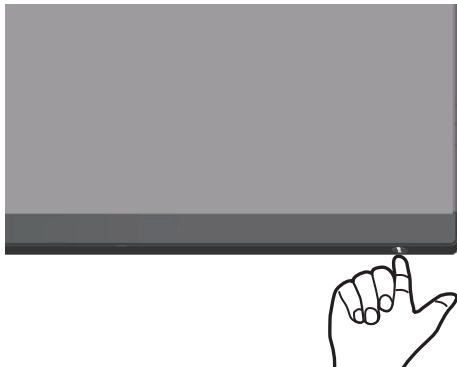




# Upotreba vašeg monitora

## Uključivanje monitora

Pritisnite dugme  da biste uključili monitor.



## Korišćenje kontrole putem džojstika




Koristite dugmad za kontrolu na donjoj strani monitora da biste podesili vrednosti slike.



1. Pritisnite dugme džojstika da biste pokrenuli glavni meni prikaza na ekranu.
2. Pomerajte džojstik gore/dole/levo/desno za kretanje među opcijama.
3. Pritisnite dugme džojstika ponovo da biste potvrdili podešavanja i izašli.

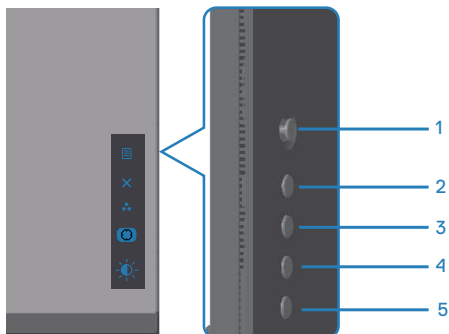


## Opis džojstika






Džojstik	Opis
	<ul style="list-style-type: none"><li>• Kada je meni prikaza na ekranu uključen, pritisnite dugme da biste potvrdili izbor ili sačuvali podešavanja.</li><li>• Kada je meni prikaza na ekranu isključen, pritisnite dugme da biste pokrenuli glavni meni prikaza na ekranu. Pogledajte <a href="#">Pristupanje sistemu menija</a>.</li></ul>
	<ul style="list-style-type: none"><li>• Za dvosmernu navigaciju (levo i desno).</li><li>• Pomerite nadesno za ulazak u podmeni.</li><li>• Pomerite nalevo za izlazak iz podmenija.</li><li>• Povećava (desno) ili smanjuje (levo) parametre izabrane stavke menija.</li></ul>
	<ul style="list-style-type: none"><li>• Za dvosmernu navigaciju (gore i dole).</li><li>• Prebacivanje između stavki menija.</li><li>• Povećava (gore) ili smanjuje (dole) parametre izabrane stavke menija.</li></ul>

## Upotreba kontrola na zadnjem panelu

Koristite dugmad za kontrolu na zadnjoj strani monitora da biste podesili vrednosti slike. Kada koristite ovu dugmad da promenite podešavanja; prikaz na ekranu prikazuje numeričke vrednosti svake karakteristike dok ih menjate.




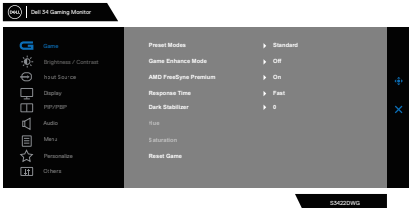
Sledeća tabela opisuje dugmad na zadnjem panelu:

	Dugmad za kontrolu	Opis
1	 Menu (Meni)	Koristite dugme <b>Menu (Meni)</b> da biste pokrenuli prikaz na ekranu (OSD) i izabrali meni prikaza na ekranu. Pogledajte <a href="#">Pristupanje sistemu menija</a> .
2	 Exit (Izlaz)	Koristite ovo dugme da biste se vratili u glavni meni ili izašli iz glavnog menija OSD-a.
3	 Shortcut key (Taster prečice)/Preset Modes (Unapred podešeni režimi)	Koristite ovo dugme da biste izabrali sa liste unapred podešenih režima.
4	 Shortcut key (Taster prečice) / Dark Stabilizer (Stabilizacija crne)	Koristite ovo dugme za Dark Stabilizer (Stabilizacija crne)
5	 Shortcut key (Taster prečice)/ Brightness/Contrast (Osvetljenost/ Kontrast)	Koristite ovu dugmad za (Osvetljenost/Kontrast).



# Korišćenje menija prikaza na ekranu (OSD)


## Pristupanje sistemu menija

Ikona	Meni i podmeniji	Opis
	Game (Igra)	
	<b>Preset Modes (Unapred podešeni režimi)</b>	<p>Omogućava vam da izaberete sa spiska unapred podešenih režima za boju.</p> <ul style="list-style-type: none"><li>• <b>Standard (Standardno):</b> Učitava podrazumevana podešavanja boje monitora. Ovo je podrazumevani unapred podešeni režim.</li><li>• <b>FPS (Pucačke igre iz prvog lica):</b> Učitava podešavanja boje idealna za pucačke igre iz prvog lica (FPS).</li><li>• <b>MOBA/RTS (Višekorisnička onlajn borbena arena/Strategije u realnom vremenu):</b> Učitava podešavanja boje idealna za igre višekorisničke onlajn borbene arene (MOBA) i strategije u realnom vremenu (RTS).</li><li>• <b>RPG (Igre igranja uloga):</b> Učitava podešavanja za boju koja su idealna za igre igranja uloga (RPG).</li><li>• <b>SPORTS (Sportovi):</b> Učitava podešavanja za boju koja su idealna za „SPORTS“ (sportske) igre.</li><li>• <b>Game 1 (Igra 1)/Game 2 (Igra 2)/Game 3 (Igra 3):</b> Omogućava vam da prilagodite podešavanja boje u skladu s potrebama vaših igara.</li></ul>



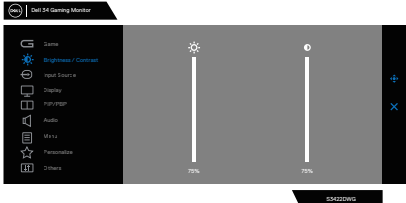


		<ul style="list-style-type: none"> <li>• <b>ComfortView:</b> Smanjuje nivo plavog svetla koje se emituje sa ekrana kako bi gledanje bilo prijatnije za vaše oči. <b>UPOZORENJE:</b> Mogući dugoročni efekti plavog svetla koje emituje monitor mogu da dovedu do lične povrede kao što je digitalno naprezanje očiju, zamor očiju i oštećenje vida. Upotreba monitora tokom dužeg vremenskog perioda takođe može da prouzrokuje bolove u predelu vrata, ruku, leđa i ramena. Za više informacija pogledajte <a href="#">Ergonomija</a>.</li> <li>• <b>Warm (Tople boje):</b> Povećava temperaturu boje. Ekran izgleda topliji sa crvenom/žutom nijansom.</li> <li>• <b>Cool (Hladne boje):</b> Smanjuje temperaturu boje. Ekran izgleda hladniji s plavom nijansom.</li> <li>• <b>Custom Color (Prilagođena boja):</b> Omogućava vam da ručno podesite podešavanja boje. Pomerajte džojstik da biste podesili vrednosti za <b>Gain (Balans bele)</b>, <b>Offset (Balans crne)</b>, <b>Hue (Nijansa)</b> i <b>Saturation (Zasićenje)</b> i kreirali sopstveni unapred podešeni režim boje.</li> </ul>
	<p><b>Game Enhance Mode (Režim poboljšanja igre)</b></p>	<p>Podešava Game Enhance Mode (Režim Poboljšanja Igre) na Off (Isključeno), Timer (Tajmer), Frame Rate (Broj slika u sekundi) ili Display Alignment (Poravnanje prikaza).</p> <ul style="list-style-type: none"> <li>• <b>Off (Isključeno):</b> Odaberite da biste onemogućili funkcije u okviru Game Enhance Mode (Režima poboljšanja igre).</li> <li>• <b>Timer (Tajmer):</b> Omogućava vam da onemogućite ili omogućite tajmer u gornjem levom uglu prikaza. Tajmer prikazuje vreme proteklo od početka igre. Izaberite opciju s liste vremenskog intervala da biste mogli da vidite preostalo vreme.</li> </ul>







	<ul style="list-style-type: none"> <li>• <b>Frame Rate (Broj slika u sekundi):</b> Biranje opcije On (Uključeno) omogućava vam da prikazete trenutni broj slika u sekundi kada igrate igre. Što je veći broj, to kretanje izgleda više glatko.</li> <li>• <b>Display Alignment (Poravnanje prikaza):</b> Aktiviranje ove funkcije može da obezbedi savršenu usaglašenost video sadržaja s više ekrana.</li> </ul>
<b>AMD FreeSync Premium Pro</b>	Omogućava vam da uključite ili isključite funkciju AMD FreeSync Premium Pro.
<b>Response Time (Vreme odziva)</b>	Omogućava vam da podesite Response Time (Vreme odziva) na Fast (Brzo), Super Fast (Super brzo), Extreme (Ekstremno) ili MPRT.
<b>Dark Stabilizer (Stabilizacija crne)</b>	Ova funkcija poboljšava vidljivost u tamnim scenarijima igranja. Što je viša vrednost (od 0 do 3), to je bolja vidljivost u tamnim oblastima prikazane slike.
<b>Hue (Nijansa)</b>	<p>Ova funkcija može da pomeri boju slike videa ka zelenoj ili ljubičastoj. Ovo se koristi za podešavanje željene boje tona kože.</p> <p>Koristite džojstik da biste podesili nijansu u rasponu od 0 do 100. Pomerite džojstik nagore da biste povećali zelenu senku slike videa.</p> <p>Pomerite džojstik nadole da biste povećali ljubičastu senku slike videa.</p> <p> <b>NAPOMENA:</b> Podešavanje Hue (Nijansa) dostupno je samo kada izaberete unapred podešeni režim <b>FPS, MOBA/RTS, SPORTS</b> ili <b>RPG</b>.</p>



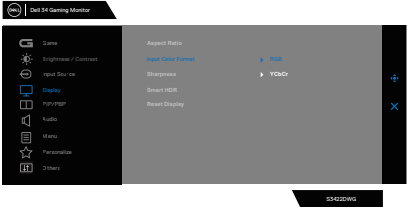
	<p><b>Saturation (Zasićenje)</b></p>	<p>Ova funkcija može da podesi zasićenje boje slike videa. Koristite džojstik da biste podesili zasićenje u rasponu od 0 do 100.</p> <p>Pomerite džojstik nagore da biste povećali živopisni izgled slike video zapisa.</p> <p>Pomerite džojstik nadole da biste povećali monohromatski izgled slike video zapisa.</p> <p> <b>NAPOMENA: Podešavanje Saturation (Zasićenje) dostupno je samo kada izaberete unapred podešeni režim FPS (Pucačke igre iz prvog lica), MOBA/RTS (Višekorisnička onlajn borbeno arena/Strategije u realnom vremenu), SPORTS (Sportovi) ili RPG (Igre igranja uloga).</b></p>
	<p><b>Reset Game (Ponovo postavi igre)</b></p>	<p>Ponovo postavlja sva podešavanja u okviru podešavanja menija Game (Igra) na fabrički podrazumevane vrednosti.</p>
	<p><b>Brightness/Contrast (Osvetljenost/Kontrast)</b></p>	<p>Koristite ovaj meni za podešavanje osvetljenosti i kontrasta.</p> 
	<p><b>Brightness (Osvetljenost)</b></p>	<p>Brightness (Osvetljenost) podešava svetlinu pozadinskog osvetljenja (minimum 0; maksimum 100). Pomerite džojstik nagore da biste povećali osvetljenost. Pomerite džojstik nadole da biste smanjili osvetljenost.</p>
	<p><b>Contrast (Kontrast)</b></p>	<p>Najpre podesite Brightness (Svetlina) a potom podesite Contrast (Kontrast) samo ukoliko je dalje podešavanje potrebno.</p> <p>Pomerite džojstik nagore da biste povećali kontrast, a pomerite ga nadole da biste smanjili kontrast (između 0 i 100).</p> <p>Funkcija kontrasta podešava stepen razlike između zatamnjenosti i osvetljenosti na ekranu monitora.</p>







	<p><b>Input Source (Izvor ulaza)</b></p>	<p>Koristite meni izvora ulaza da biste birali između različitih video signala koji mogu biti povezani s vašim monitorom.</p> 
	<p><b>DP</b></p>	<p>Izaberite DP ulaz kada koristite DP (DisplayPort) konektor. Pritisnite dugme džojstika da biste potvrdili izbor.</p>
	<p><b>HDMI 1</b></p>	<p>Izaberite <b>HDMI 1</b> ili <b>HDMI 2</b> ulaz kada koristite HDMI konektor. Pritisnite dugme džojstika da biste potvrdili izbor.</p>
	<p><b>HDMI 2</b></p>	
	<p><b>Auto Select (Automatski izbor)</b></p>	<p>Uključite funkciju da biste omogućili da monitor automatski skenira dostupne izvore ulaza. Pritisnite dugme džojstika da biste potvrdili izbor.</p>
	<p><b>Reset Input Source (Poništi izvor ulaza)</b></p>	<p>Poništava sva podešavanja u okviru podešavanja menija Input Source (Izvor ulaza) na fabrički podrazumevane vrednosti.</p>
	<p><b>Display (Pri-kaz)</b></p>	<p>Koristite opciju displej da biste podesili sliku.</p> 
	<p><b>Aspect Ratio (Odnos širina/visina)</b></p>	<p>Podešava odnos slike na 21:9, Auto Resize (Automatska promena veličine) ili 4:3.</p>





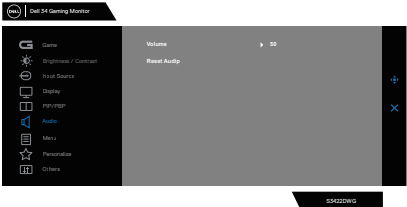

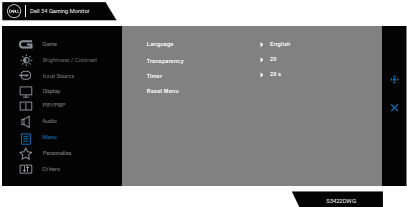


<p><b>Input Color Format (Format boje ulaza)</b></p>	<ul style="list-style-type: none"> <li>• <b>RGB:</b> Izaberite ovu opciju ako je vaš monitor povezan s računarom ili plejerom medija koji podržava RGB izlaz.</li> <li>• <b>YCbCr:</b> Izaberite ovu opciju ako vaš plejer medija podržava samo YCbCr izlaz.</li> </ul> 
<p><b>Sharpness (Oštrina)</b></p>	<p>Čini da slika izgleda oštrija ili mekša. Pomerajte džojstik nagore i nadole da biste podešavali oštrinu od „0“ do „100“.</p>
<p><b>Smart HDR (Pametni HDR)</b></p>	<p>Pomerite džojstik da biste prebacivali funkciju Smart HDR (Pametni HDR) između opcija Desktop (Stoni računar), Movie HDR (HDR u filmovima), Game HDR (HDR u igrama), DisplayHDR (HDR prikaz) i Off (Isključeno).</p> <p>Smart HDR / Pametni HDR (visoki dinamički opseg) automatski poboljšava prikazanu sliku putem optimalnih izmena podešavanja tako da slika izgleda kao da je živa.</p> <ul style="list-style-type: none"> <li>• <b>Desktop (Stoni računar):</b> Ovo je podrazumevani režim. Ovaj režim je pogodniji za generalnu upotrebu monitora sa stonim računarom.</li> <li>• <b>Movie HDR (HDR u filmovima):</b> Koristite ovaj režim tokom reprodukcije HDR video materijala da biste povećali odnos kontrasta, osvetljenost i paletu boja. Usaglašava kvalitet video materijala s vizuelnim doživljajem iz stvarnog života.</li> <li>• <b>Game HDR (HDR u igrama):</b> Koristite ovaj režim tokom igranja igara koje podržavaju HDR da biste povećali odnos kontrasta, osvetljenost i paletu boja. Čini doživljaj igranja realističnijim i onakvim kakvim su ga zamislili tvorci igre.</li> </ul>




		<ul style="list-style-type: none"> <li>• <b>DisplayHDR 400:</b> Ovu opciju je najbolje koristiti sa sadržajem koji ispunjava standarde DisplayHDR 400.</li> <li>• <b>Off (Isključeno):</b> Onemogućava funkciju Smart HDR (Pametni HDR).</li> </ul> <p> <b>NAPOMENA:</b> Moguće maksimalna svetlina u HDR režimu je 500 nitova (tipično). Stvarna vrednost i trajanje tokom HDR reprodukcije se može razlikovati u zavisnosti od sadržaja video materijala.</p>																			
	<b>Reset Display (Poništi displej)</b>	Izaberite ovu opciju da biste vratili podešavanja displeja na podrazumevanu vrednost.																			
	<b>PIP/PBP</b>	Omogućava vam da gledate više slika istovremeno. 																			
	<b>PIP/PBP Mode (PIP/PBP režim)</b>	Podešava režim PIP (slika u slici) ili PBP (slika po slika). Ovu funkciju možete da deaktivirate izborom opcije Off (isključeno).  <b>NAPOMENA:</b> Funkcija FreeSync je uključena kada je omogućen PIP/PBP.																			
	<b>PIP/PBP (Sub) / Slika u slici/ slika po slika (potprozor)</b>	Birajte između DP, HDMI1 ili HDMI2 video signala koji mogu da budu povezani s vašim monitorom za potprozor PIP/PBP. <table border="1" data-bbox="381 1058 891 1177"> <thead> <tr> <th rowspan="2">Glavni prozor</th> <th colspan="3">Potprozor</th> </tr> <tr> <th>DP</th> <th>HDMI1</th> <th>HDMI2</th> </tr> </thead> <tbody> <tr> <td>DP</td> <td>—</td> <td>✓</td> <td>✓</td> </tr> <tr> <td>HDMI1</td> <td>✓</td> <td>—</td> <td>✓</td> </tr> <tr> <td>HDMI2</td> <td>✓</td> <td>✓</td> <td>—</td> </tr> </tbody> </table>	Glavni prozor	Potprozor			DP	HDMI1	HDMI2	DP	—	✓	✓	HDMI1	✓	—	✓	HDMI2	✓	✓	—
Glavni prozor	Potprozor																				
	DP	HDMI1	HDMI2																		
DP	—	✓	✓																		
HDMI1	✓	—	✓																		
HDMI2	✓	✓	—																		
	<b>Video Swap (Prebacivanje videa)</b>	Izaberite da biste prebacivali video između glavnog prozora i potprozora u režimu PIP/PBP.																			
	<b>Audio (Zvuk)</b>	Dozvoljava vam da podesite zvuk u glavnom prozoru ili potprozoru.																			



	<b>Contrast (Sub) / Kontrast (potprozor)</b>	Podesite nivo kontrasta slike u režimu PIP/PBP.  <b>NAPOMENA:</b> Važi samo kada korisnik uključi režim PIP/PBP (Slika u slici/slika po slika).
	<b>Audio (Zvuk)</b>	
	<b>Volume (Jačina tona)</b>	Omogućava vam da podesite nivo jačine tona izlaza za slušalice. Koristite džojstik da biste podesili jačinu tona u rasponu od 0 do 100.
	<b>Reset Audio (Poništi audio)</b>	Ponovo postavlja sva podešavanja u okviru menija Audio (Zvuk) na fabrički podrazumevane vrednosti.
	<b>Menu (Meni)</b>	Izaberite ovu opciju da biste izmenili podešavanja prikaza na ekranu, kao što su jezici prikaza na ekranu, vreme tokom kojeg se meni zadržava na ekranu itd. 
	<b>Language (Jezik)</b>	Podesite prikaz menija na ekranu na jedan od osam jezika. (engleski, španski, francuski, nemački, brazilski portugalski, ruski, pojednostavljeni kineski ili japanski).
	<b>Transparency (Transparen-tnost)</b>	Izaberite ovu opciju da biste promenili prozirnost menija pomeranjem džojstika nagore ili nadole (min. 0 / maks. 100).
	<b>Timer (Tajmer)</b>	OSD Hold Time (Vreme zadržavanja prikaza na ekranu): Podesite vreme tokom kojeg prikaz na ekranu ostaje aktivan nakon što pritisnete neko dugme. Pomerajte džojstik da biste podesili klizače u koracima od 1 sekunde, od 5 do 60 sekundi.



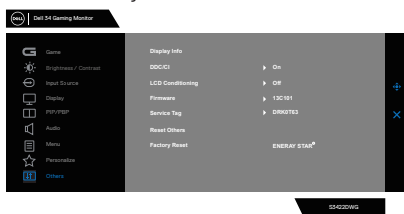
	<b>Reset Menu (Poništavanje menija)</b>	Ponovo postavlja sva podešavanja u okviru menija Reset (Ponovo postavi) na fabrički podrazumevane vrednosti.
★	<b>Personalize (Personalizacija)</b>	Odaberite ovu opciju da biste prilagodili podešavanja personalizacije. 
	<b>Shortcut Key 1 (Taster prečice 1)</b>	Možete da izaberete neku od sledećih funkcija: Preset Modes (Unapred podešeni režimi), Game Enhance (Režim poboljšanja igre), AMD FreeSync Premium Pro, Dark Stabilizer (Stabilizacija crne), Brightness/Contrast (Osvetljenost/Kontrast), Input Source (Izvor ulaza), Aspect Ratio (Odnos širina/visina), Smart HDR (Pametni HDR), Volume (Jačina tona) i podesite je kao taster prečice.
	<b>Shortcut Key 2 (Taster prečice 2)</b>	
	<b>Shortcut Key 3 (Taster prečice 3)</b>	
	<b>Power Button LED (LED svetlo dugmeta za napajanje)</b>	Omogućava vam da podesite status indikatora napajanja radi uštede energije.
	<b>USB</b>	Omogućava vam da podesite USB na On During Standby (Uključeno tokom režima pripravnosti) ili Off During Standby (Isključeno tokom režima pripravnosti), da biste uštedeli energiju.
	<b>Downlight (Donje svetlo)</b>	Omogućava vam da uključite ili isključite svetla na zadnjoj strani monitora.
	<b>Reset Personalization (Poništavanje personalizacije)</b>	Poništava sva podešavanja u okviru podešavanja menija Personalize (Personalizacija) na fabrički podrazumevane vrednosti.





## Others (Ostalo)

Promena podešavanja prikaza na ekranu, kao što su DDC/CI, LCD tretiranje itd.

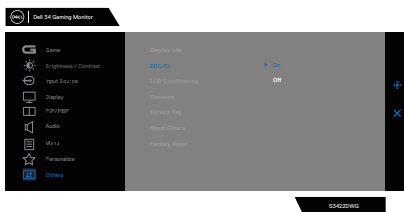


## Display Info (Prikaz informacija)

Prikazuje trenutna podešavanja monitora.

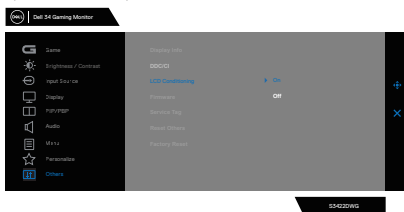
## DDC/CI


DDC/CI (Kanal za podatke prikaza/komandni interfejs) omogućava da se podese parametri monitora (osvetljenje, balans boje itd) pomoću softvera na vašem računaru. Ovu funkciju možete da deaktivirate izborom opcije Off (isključeno). Omogućite ovu funkciju za najbolje korisničko iskustvo i optimalne performanse vašeg monitora.




## LCD Conditioning (LCD kondicioniranje)

Pomaže u ublažavanju manje ozbiljnih slučajeva za državanja slike. U zavisnosti od stepena zadržavanja slike, može biti potrebno određeno vreme za izvršenja programa. Ovu funkciju možete da aktivirate biranjem opcije On (Uključeno).



<b>Firmware (Firmver)</b>	Prikazuje verziju firmvera za ekran.
<b>Service Tag (Servisna oznaka)</b>	Prikazuje broj servisne oznake za ekran. Servisna oznaka predstavlja jedinstveni alfanumerički identifikator koji omogućava kompaniji Dell da identifikuje specifikacije proizvoda i pristupi informacijama o garanciji.  <b>NAPOMENA: Servisna oznaka je takođe odštampana na nalepnici koja se nalazi na zadnjem delu poklopca.</b>
<b>Reset Others (Poništi ostalo)</b>	Poništava sva podešavanja u okviru podešavanja menija others (ostalo) na fabrički unapred podešene vrednosti.
<b>Factory Reset (Uspostavljanje fabričkih vrednosti)</b>	Vraća sve unapred podešene vrednosti na fabričke podrazumevane vrednosti.

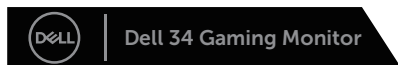
 **NAPOMENA: Vaš monitor ima ugrađenu funkciju za automatski kalibraciju osvetljenosti da bi se nadoknadilo starenje LED-a.**



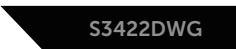
## Poruke upozorenja prikaza na ekranu

Kada monitor ne podržava određeni režim rezolucije, prikazaće se sledeća poruka:

Za DP



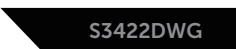
The current input timing is not supported by the monitor display. Please change your input timing to **3440x1440, 144Hz** or any other monitor listed timing as per the monitor specifications.



Za HDMI



The current input timing is not supported by the monitor display. Please change your input timing to **3440x1440, 100Hz** or any other monitor listed timing as per the monitor specifications.

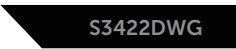


Ovo znači da monitor nije moguće sinhronizovati sa signalom koji dobija sa računara. Pogledajte [Specifikacije monitora](#) za raspone horizontalne i vertikalne frekvencije koje podržava ovaj monitor. Preporučeni režim je 3440 x 1440.

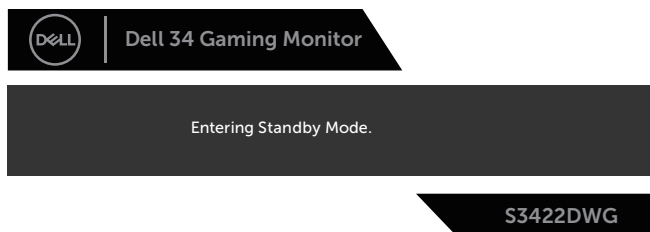
Pre nego što se onemogućiti funkcija **DDC/CI**, prikazaće se sledeća poruka:



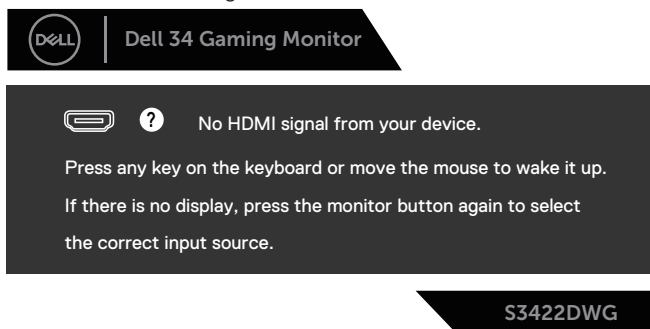
The function of adjusting display setting using PC application will be disabled.  
Do you wish to disable DDC/CI function?



Kada monitor pređe u **Standby Mode (Režim pripravnosti)**, pojavljuje se sledeća poruka:



Ako pritisnete bilo koje dugme izuzev dugmeta za napajanje, pojaviće se sledeća poruka u zavisnosti od odabranog ulaza:



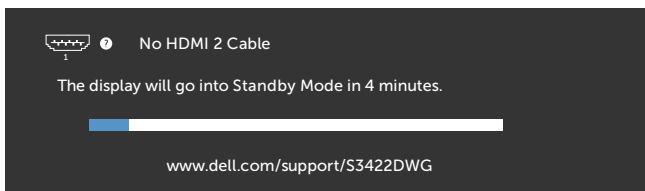
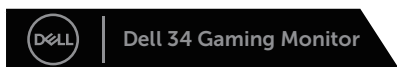
Ako HDMI ili DP kabl nisu povezani, pojaviće se pokretni dijalog kao što je prikazano u nastavku. Monitor će ući u Standby Mode (Režim za štednju energije) nakon 4 minuta ako se ostavi u ovom stanju.



iii

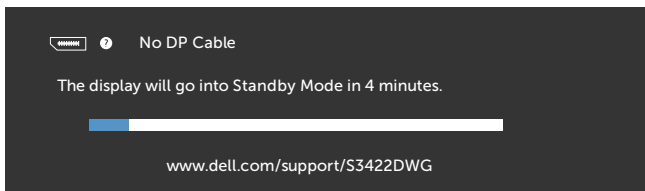
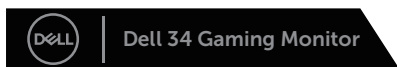






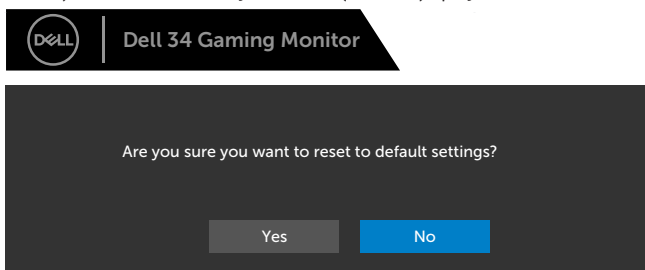
S3422DWG

iii



S3422DWG

Kada izaberete stavke prikaza na ekranu za Factory Reset (Ponovno postavljanje na fabričke vrednosti) u okviru funkcije Other (Ostalo), pojaviće se sledeća poruka:



S3422DWG

Za više informacija pogledajte [Rešavanje problema](#).



## Podešavanje monitora

### Podešavanje maksimalne rezolucije

Da biste podesili maksimalnu rezoluciju za monitor:

U Windows 7, Windows 8, Windows 8.1 i Windows 10 operativnom sistemu:

1. Samo za Windows 8 ili Windows 8.1, odaberite Desktop pločicu da se prebacite na klasičan desktop.
2. Kliknite desnim tasterom na radnu površinu i kliknite na opciju **Screen Resolution (Rezolucija ekrana)**.
3. Kliknite na padajuću listu rezolucije ekrana i izaberite **3440 x 1440**.
4. Kliknite na dugme **OK**.

Ako ne vidite **3440 x 1440** kao opciju, možda je potrebno da ažurirate upravljački program za grafičku karticu. U zavisnosti od vašeg računara, dovršite jedan od sledećih postupaka:

Ako imate Dell desktop ili prenosivi računar:


- Idite na [www.dell.com/support](http://www.dell.com/support), unesite servisnu oznaku vašeg računara i preuzmite najnoviji upravljački program za vašu grafičku karticu.

Ako koristite računar koji nije proizvela kompanija Dell (prenosivi ili desktop):

- Idite na lokaciju za podršku vašeg računara i preuzmite najnoviji upravljački program za grafičku karticu.
- Idite na veb lokaciju vaše grafičke kartice i preuzmite najnoviji upravljački program za grafičku karticu.

### Ako imate Dell desktop ili Dell prenosivi računar sa internet pristupom

- Idite na [www.dell.com/support](http://www.dell.com/support), unesite servisnu oznaku i preuzmite najnoviji upravljački program za vašu grafičku karticu.
5. Nakon instaliranja upravljačkog programa za vaš grafički adapter, pokušajte da ponovo podesite rezoluciju na **3440 x 1440**.

 **NAPOMENA: Ako ne možete da podesite rezoluciju na 3440 x 1440, obratite se kompaniji Dell da se raspitate o grafičkom adapteru koji podržava ove rezolucije.**



## Ukoliko imate desktop, portabilni kompjuter ili grafičku karticu koji nisu marke Dell

U Windows 7, Windows 8, Windows 8.1 i Windows 10 operativnom sistemu:

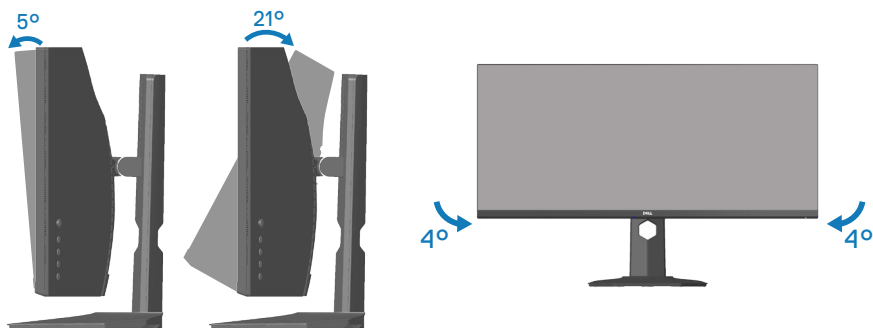
1. Samo za Windows 8 ili Windows 8.1, odaberite Desktop pločicu da se prebacite na klasičan desktop.
2. Kliknite desnim tasterom na radnu površinu i kliknite na opciju **Personalization (Personalizacija)**.
3. Kliknite na **Change Display Settings (Promenite postavke ekrana)**.
4. Kliknite na **Advanced Settings (Napredna podešavanja)**.
5. Identifikujte proizvođača vaše grafičke kartice sa opisa na vrhu prozora (npr. NVIDIA, ATI, Intel itd.)
6. Pogledajte veb-lokaciju proizvođača vaše grafičke kartice za ažuriran upravljački program (na primer, [www.ATI.com](http://www.ATI.com) ili [www.AMD.com](http://www.AMD.com)).
7. Nakon instaliranja upravljačkog programa za vaš grafički adapter, pokušajte da ponovo podesite rezoluciju na **3440 x 1440**.



## Upotreba nagiba i podešavanja visine

- NAPOMENA:** Ove vrednosti važe za postolje koje je isporučeno s vašim monitorom. Da biste montirali neko drugo postolje, pogledajte dokumentaciju koja je isporučena s tim postoljem.

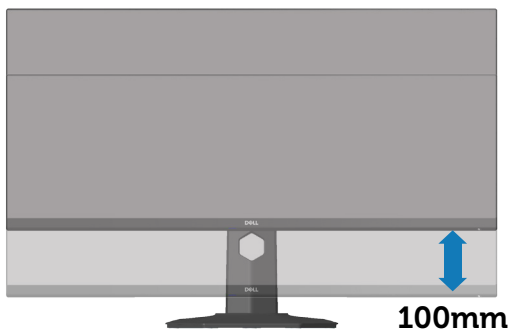
### Tilt Extension (Produženje nagiba)



- NAPOMENA:** Postolje je odvojeno prilikom otpreme monitora iz fabrike.
- NAPOMENA:** Ugao nagiba ovog monitora je između  $-4^\circ$  i  $+4^\circ$ ; monitor ne dozvoljava kretanje pivota.

### Vertikalno izvlačenje

- NAPOMENA:** Postolje se može vertikalno produžiti najviše 100 mm.



# Rešavanje problema

**⚠ UPOZORENJE:** Pre nego što započnete s bilo kojom od procedura u ovom odeljku, pratite [Bezbednosna uputstva](#).

## Samotestiranje

Vaš monitor ima funkciju samostalnog testiranja koja vam omogućava da proverite da li monitor pravilno funkcioniše. Ako su vaš monitor i računar pravilno povezani, ali ekran monitora ostaje zatamnjen, pokrenite samostalni test monitora izvođenjem sledećih koraka:

1. Isključite i računar i monitor.
2. Isključite sve video kablove iz monitora. Na ovaj način, računar ne mora da bude uključen.
3. Uključite monitor.

Ako monitor pravilno radi, otkriće da nema signala i prikazaće se jedna od sledećih poruka. Kada se nalazi u režimu samostalnog testiranja, LED indikator napajanja ostaje bele boje.



iii



ili



**NAPOMENA: Ovaj okvir se pojavljuje tokom normalnog rada sistema ako je video kabl isključen ili oštećen.**

4. Isključite svoj monitor i ponovo povežite video kabl; potom uključite svoj računar i monitor.

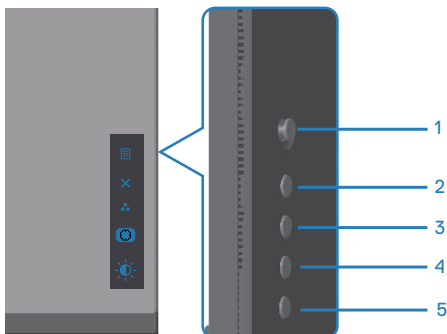
Ako monitor i dalje ostane zatamnjen nakon što ste povezali kablove, proverite vaš video kontroler i računar.



## Ugrađena dijagnostika

Vaš monitor ima ugrađen dijagnostički alat koji vam pomaže da odredite da li je bilo koja nepravilnost ekrana na koju naiđete deo problema s vašim monitorom ili s vašim računarom i video karticom.

**NAPOMENA: Ugrađenu dijagnostiku možete da pokrenete samo kada je video kabl izvučen, a monitor se nalazi u režimu samostalnog testiranja.**

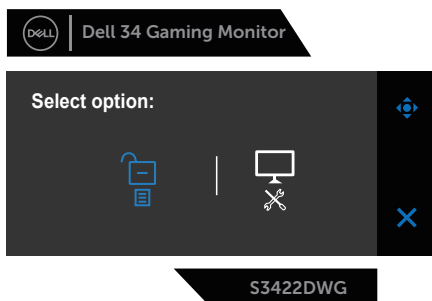
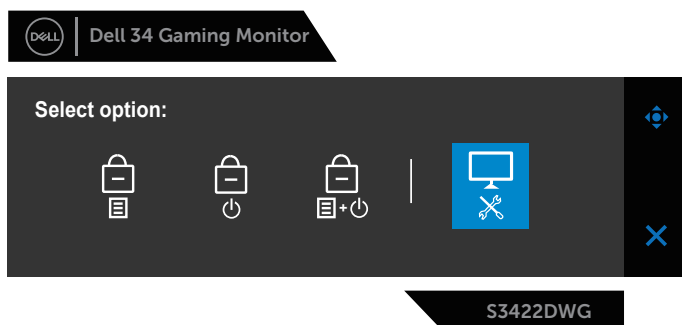



Da biste izvršili ugrađenu dijagnostiku:

1. Proverite da li je ekran čist (da nema čestica prašine na površini ekrana).
2. Izvucite video kabl/kablove sa zadnjeg dela računara ili monitora. Monitor zatim prelazi u režim samostalnog testiranja.



3. Pritisnite i držite dugme Exit (Izlaz) (dugme 5) četiri sekunde da biste ušli u meni za otključavanje/zaključavanje prikaza na ekranu.



4. Izaberite ikonu  da biste pokrenuli ugrađenu dijagnostiku.
5. Pažljivo proverite da li postoje nepravilnosti na ekranu.
6. Ponovo pritisnite dugme Right (Desno) (dugme 1) na zadnjem poklopcu. Boja ekrana se menja u sivu.
7. Proverite da li na ekranu postoji neka nepravilnost.
8. Ponovite korake 6 i 7 da biste proverili ekran koristeći crvene, zelene, plave, crne i bele ekrane i ekrane sa šablonima teksta.

Test je završen kada se pojavi ekran sa šablonom teksta. Da biste izašli, ponovo pritisnite dugme Up (Gore) (dugme 1).

Ako ne otkrijete bilo koju nepravilnost na ekranu koristeći ugrađeni dijagnostički alat, to znači da monitor pravilno radi. Proverite video karticu i računar.





## Uobičajeni problemi

Sledeća tabela sadrži opšte informacije o uobičajenim problemima monitora na koje možete da naiđete, kao i moguća rešenja:

Najčešći simptomi	Moguća rešenja
Nema video zapisa/ isključena lampica napajanja	<ul style="list-style-type: none"><li>• Proverite da li je video kabl koji povezuje monitor i kompjuter pravilno povezan i učvršćen.</li><li>• Uverite se da strujna utičnica pravilno radi koristeći neku drugu električnu opremu.</li><li>• Proverite da je taster za napajanje pritisnut.</li><li>• Proverite da li je ispravan ulazni izvor odabran preko menija <a href="#">Input Source (Izvor ulaza)</a>.</li></ul>
Nema video zapisa/ uključena lampica napajanja	<ul style="list-style-type: none"><li>• Povećajte kontrole osvetljenosti i kontrasta koristeći OSD.</li><li>• Izvršite funkciju samostalne provere monitora.</li><li>• Proverite da li na konektoru video kabla postoje savijeni ili polomljeni pinovi.</li><li>• Izvršite ugrađenu dijagnostiku.</li><li>• Proverite da li je ispravan ulazni izvor odabran preko menija <a href="#">Input Source (Izvor ulaza)</a>.</li></ul>
Loš fokus	<ul style="list-style-type: none"><li>• Uklonite produžne video kablove.</li><li>• Vratite monitor na fabrička podešavanja (<b>Factory Reset (Uspostavljanje fabričkih vrednosti)</b>).</li><li>• Promenite video rezoluciju na pravilan odnos visina/širina.</li></ul>
Trepćući/pomerajući video	<ul style="list-style-type: none"><li>• Vratite monitor na fabrička podešavanja (<b>Factory Reset (Uspostavljanje fabričkih vrednosti)</b>).</li><li>• Proverite faktore u okruženju.</li><li>• Premestite monitor i testirajte ga u drugoj sobi.</li></ul>
Pikseli nedostaju	<ul style="list-style-type: none"><li>• Uključite i isključite napajanje više puta.</li><li>• Pksel koji je trajno isključen je fabrička greška koja se može dogoditi kod LCD tehnologije.</li><li>• Za više informacija o kvalitetu Dell monitora i politici u vezi piksela pogledajte veb-lokaciju za podršku kompanije Dell na: <a href="http://www.dell.com/support/monitors">www.dell.com/support/monitors</a>.</li></ul>



Zaglavljani pikseli	<ul style="list-style-type: none"> <li>● Uključite i isključite napajanje više puta.</li> <li>● Piksel koji je trajno isključen je fabrička greška koja se može dogoditi kod LCD tehnologije.</li> <li>● Za više informacija o kvalitetu Dell monitora i politici u vezi piksela pogledajte veb-lokaciju za podršku kompanije Dell na: <a href="http://www.dell.com/support/monitors">www.dell.com/support/monitors</a></li> </ul>
Problemi sa osvetljenjem	<ul style="list-style-type: none"> <li>● Vratite monitor na fabrička podešavanja (<b>Factory Reset (Uspostavljanje fabričkih vrednosti)</b>).</li> <li>● Podesite kontrole osvetljenosti i kontrasta preko OSD-a.</li> </ul>
Geometrijska distorzija	<ul style="list-style-type: none"> <li>● Vratite monitor na fabrička podešavanja (<b>Factory Reset (Uspostavljanje fabričkih vrednosti)</b>).</li> <li>● Podesite horizontalne i vertikalne kontrole preko OSD-a.</li> </ul>
Horizontalne/vertikalne linije	<ul style="list-style-type: none"> <li>● Vratite monitor na fabrička podešavanja (<b>Factory Reset (Uspostavljanje fabričkih vrednosti)</b>).</li> <li>● Izvršite funkciju samostalnog testa monitora i odredite da li su ove linije takođe u režimu samostalnog testiranja.</li> <li>● Proverite da li na konektoru video kabla postoje savijeni ili polomljeni pinovi.</li> <li>● Izvršite ugrađenu dijagnostiku.</li> </ul>
Problemi sa sinhronizacijom	<ul style="list-style-type: none"> <li>● Vratite monitor na fabrička podešavanja (<b>Factory Reset (Uspostavljanje fabričkih vrednosti)</b>).</li> <li>● Izvršite funkciju samostalnog testa monitora i odredite da li se nepravilna slika pojavljuje u režimu samostalnog testiranja.</li> <li>● Proverite da li na konektoru video kabla postoje savijeni ili polomljeni pinovi.</li> <li>● Ponovo pokrenite računar u bezbednom režimu.</li> </ul>
Pitanja vezana za bezbednost	<ul style="list-style-type: none"> <li>● Nemojte vršiti korake za rešavanje problema.</li> <li>● Odmah kontaktirajte kompaniju Dell.</li> </ul>



Povremeni problemi	<ul style="list-style-type: none"> <li>• Proverite da li je video kabl koji povezuje monitor s kompjuterom pravilno povezan i učvršćen.</li> <li>• Vratite monitor na fabrička podešavanja (<b>Factory Reset (Uspostavljanje fabričkih vrednosti)</b>).</li> <li>• Izvršite funkciju samostalnog testa monitora i odredite da li se povremeni problem dešava u režimu samostalnog testiranja.</li> </ul>
Nedostaje boja	<ul style="list-style-type: none"> <li>• Izvršite funkciju samostalne provere monitora.</li> <li>• Proverite da li je video kabl koji povezuje monitor s kompjuterom pravilno povezan i učvršćen.</li> <li>• Proverite da li na konektoru video kabla postoje savijeni ili polomljeni pinovi.</li> </ul>
Pogrešna boja	<ul style="list-style-type: none"> <li>• Pokušajte s različitim <b>Preset Modes (Unapred podešenim režimima)</b> na OSD-u podešavanja <b>Color (Boje)</b>. Podesite vrednost <b>R/G/B</b> u <b>Custom Color (Prilagođena boja)</b> u OSD-u podešavanja <b>Color (Boje)</b>.</li> <li>• Promenite <b>Input Color Format (Format ulazne boje)</b> na <b>RGB</b> ili <b>YPbPr</b> na OSD-u podešavanja <b>Color (Boje)</b>.</li> <li>• Izvršite ugrađenu dijagnostiku.</li> </ul>
Zadržavanje slike zbog statičke slike kao je ostala na monitoru previše dugog zadržavanja	<ul style="list-style-type: none"> <li>• Podesite ekran da se isključi posle nekoliko minuta neaktivnosti ekrana. Ovo se može podesiti u Windows Power Options (Opcijama napajanja) ili Mac Energy Saver-u.</li> <li>• U suprotnom, možete da koristite čuvar ekrana koji se dinamički menja.</li> </ul>
Senka video slike ili prelaženje	<ul style="list-style-type: none"> <li>• Promenite <b>Response Time (Vreme odziva)</b> u OSD-u <b>Display (Displej)</b> na <b>Normal (Normalno)</b>, <b>Fast (Brzo)</b> ili <b>Extreme (Ekstremno)</b> u zavisnosti od vaše aplikacije i upotrebe.</li> </ul>




## Problemi specifični za proizvod

Specifični simptomi	Moguća rešenja
Slika ekrana je premala	<ul style="list-style-type: none"><li>• Proverite podešavanje opcije <b>Aspect Ratio (Odnos širina/visina)</b> u okviru podešavanja opcije <b>Display (Prikaz)</b>.</li><li>• Vratite monitor na fabrička podešavanja (<b>Factory Reset (Uspostavljanje fabričkih vrednosti)</b>).</li></ul>
Nije moguće podešivati monitor pomoću dugmadi na donjem delu panela	<ul style="list-style-type: none"><li>• Isključite monitor, izvucite strujni kabl, ponovo ga uključite, a zatim uključite monitor.</li><li>• Proverite da li je meni OSD-a zaključan. Ukoliko jeste, pritisnite i držite taster menija u trajanju od 6 sekundi da otključate.</li></ul>
Nema signala za unos kada se pritisnu korisničke kontrole	<ul style="list-style-type: none"><li>• Proverite izvor signala. Uverite se da računar nije u režimu pripravnosti ili spavanja tako što ćete pomeriti miša ili pritisnuti bilo koji taster na tastaturi.</li><li>• Proverite da li je video kabl pravilno priključen. Isključite video kabl i ponovo ga povežite ako je potrebno.</li><li>• Ponovo pokrenite računar ili video plejer.</li></ul>
Slika ne ispunjava ceo ekran	<ul style="list-style-type: none"><li>• Zbog različitih video formata (odnosa visina/širina) DVD-ova, monitor može da prikaže na celom ekranu.</li><li>• Izvršite ugrađenu dijagnostiku.</li></ul>



# Dodatak

## Bezbednosna uputstva

 **UPOZORENJE: Upotreba kontrola, podešavanja ili postupaka izuzev onih koji su navedeni u vašoj dokumentaciji može prouzrokovati izlaganje strujnom udaru, opasnostima od električne struje i/ili mehaničkim opasnostima.**

Za informacije o bezbednosnim uputstvima pogledajte **Bezbednosne, ekološke i regulatorne informacije (SERI)**.

## FCC obaveštenja (samo za SAD) i druge regulatorne informacije

Za FCC obaveštenja i druge regulatorne informacije pogledajte veb-lokaciju regulatorne usklađenosti koja se nalazi na adresi [www.dell.com/regulatory\\_compliance](http://www.dell.com/regulatory_compliance)


Pratite ova bezbednosna uputstva za najbolje performanse i dugi životni vek vašeg monitora.

1. Utičnica treba da se nalazi blizu opreme i treba da bude lako dostupna.
2. Oprema se može instalirati na zidu ili na tavanici u horizontalnom položaju.
3. Monitor je opremljen priključkom za uzemljenje sa tri kraka, priključkom sa trećim pinom (za uzemljenje).
4. Ne koristite ovaj proizvod u blizini vode.
5. Pažljivo pročitajte uputstva. Sačuvajte ovaj dokument za buduću upotrebu. Sledite sva upozorenja i uputstva označena na proizvodu.
6. Prejak zvučni pritisak od slušalica koje se stavljaju u uho ili na glavu može da prouzrokuje oštećenje ili gubitak sluha. Podešavanje ekvilajzera na maksimalnu vrednost povećava izlazni napon slušalica koje se stavljaju u uho ili na glavu i samim tim i nivo zvučnog pritiska.



## Kontaktiranje kompanije Dell

Za kupce u Sjedinjenim Državama, pozovite 800-WWW-DELL (800-999-3355).

 **NAPOMENA: Ako nemate aktivnu internet vezu, možete da pronađete kontakt informacije na vašoj fakturi od kupovine, ambalaži, računu ili u Dell katalogu proizvoda.**

Kompanija Dell obezbeđuje više opcija za podršku i servisiranje na mreži i putem telefona. Dostupnost se razlikuje od države i proizvoda i neke usluge možda neće biti dostupne u vašem području.

Da pronađete sadržaj za podršku u vezi monitora preko interneta:

1. Posetite [www.dell.com/support/monitors](http://www.dell.com/support/monitors)

Da kontaktirate Dell u vezi prodaje, tehničke podrške ili pitanja vezana za korisničku uslugu:

1. Posetite [www.dell.com/support](http://www.dell.com/support)
2. Potvrdite svoju zemlju ili oblast u padajućoj listi **Choose A Country/Region (Izaberite zemlju/oblast)** na dnu stranice.
3. Kliknite na **Contact Us (Kontaktirajte nas)** na levoj strani stranice.
4. Izaberite odgovarajuću uslugu ili vezu za podršku na osnovu vaših potreba.
5. Izaberite način na koji želite da kontaktirate Dell a koji vam odgovara.

**Baza podataka EU o oznakama energetske efikasnosti i list sa informacijama o proizvodu**

**S3422DWG: <https://eprel.ec.europa.eu/qr/463492>**



## Opasnost od nestabilnosti.

Proizvod može da padne i izazove ozbiljnu povredu ili smrt. Da biste sprečili povredu, ovaj proizvod mora da bude čvrsto prikačen na pod/zid u skladu s uputstvima za instalaciju.

Proizvod može da padne i izazove ozbiljnu povredu ili smrt. Veliki broj povreda, posebno kod dece može da se izbegne preduzimanjem jednostavnih mera predostrožnosti kao što su:

UVEK koristite ormare ili stalke ili načine instalacije koje preporučuje proizvođač seta proizvoda.

UVEK koristite nameštaj na koji se proizvod može bezbedno postaviti.

UVEK se uverite da proizvod nije postavljen preko ivice nameštaja na kojem se nalazi.

UVEK edukujte decu o opasnostima od penjanja na nameštaj da bi dohvatili proizvod ili njegove kontrole.

UVEK sprovedite kablove povezane s proizvodom tako da se proizvod ne može prevrnuti, povući ili zgrabiti.

NIKADA ne stavljajte proizvod na nestabilno mesto.

NIKADA ne stavljajte proizvod na visok nameštaj (npr. ormare ili police za knjige), a da pri tom ne učvrstite i nameštaj i proizvod za odgovarajuću potporu.

NIKADA ne stavljajte proizvod na krpu ili druge materijale koji bi bili postavljeni između proizvoda i nameštaja na kojem se nalazi.

NIKADA ne stavljajte predmete koji bi mogli podstaći decu da se penju, kao što su igračke i daljinski upravljači na vrh proizvoda ili nameštaja na kojem se nalazi proizvod.

Ako će postojeći proizvod biti zadržan i premešten, potrebno je primeniti iste predostrožnosti kao iznad.

