




Dell S3422DWG

ユーザーガイド

モニターモデル：S3422DWG
規制モデル：S3422DWGc



-  **注意：注意は、コンピューターをより使いやすくするための重要な情報を示します。**
-  **警告：警告は、もし指示に従わない場合は、ハードウェアに対する損傷またはデータ損失が起こりうることを示します。**
-  **危険：危険は器物損壊、怪我、死亡に繋がる可能性を示します。**

Copyright © 2021 Dell Inc.またはその子会社。All rights reserved.Dell、EMC、および、他の商標は、Dell Inc.またはその子会社の商標です。他の商標は、それぞれの所有者の商標である場合があります。

2021年05月

Rev. A00



目次

安全上の注意.....	6
お使いのモニターについて.....	7
パッケージ内容.....	7
製品の特徴.....	8
部品とコントロールの識別.....	10
前面ビュー.....	10
背面ビュー.....	11
側面ビュー.....	12
底面ビュー.....	12
モニターの仕様.....	15
解像度の仕様.....	17
ビデオのサポートモード.....	17
プリセットディスプレイモード.....	18
電氣的仕様.....	26
物理特性.....	27
環境特性.....	28
プラグアンドプレイ機能.....	29
LCDモニター品質とピクセルポリシー.....	29
人間工学.....	30
ディスプレイの取り扱いと移動.....	32
お手入れのガイドライン.....	33
モニターの清掃.....	33



モニターの設定	34
台を取り付ける	34
モニターの接続	35
HDMI、DP1.4およびUSB 3.0ケーブルの接続	36
ケーブルを整理する	36
ケンジントンを使用してモニターを固定する(オプション) ..	37
台を取り外す	38
壁取り付け(オプション)	39
モニターの操作	41
モニターの電源をオンにする	41
ジョイスティックコントロールの使用	41
ジョイスティックの説明	42
リアパネルコントロールの使用	42
オンスクリーンディスプレイ(OSD)メニューの使用	43
メニューシステムにアクセスする	43
OSD警告メッセージ	54
モニターの設定	58
最大解像度の設定	58
インターネットに繋がったDellデスクトップ、またはDellポータブルコンピ ューターを使用している場合	58
Dell製以外のデスクトップ、ポータブルコンピューター、グラフィックカード をご使用の場合	59
傾きおよび垂直延長を使用する	60
傾き延長	60
垂直延長	60



トラブルシューティング	61
セルフテスト	61
ビルトイン診断	63
共通の問題	64
製品固有の問題	68
付録	69
安全上の注意	69
FCC通知 (米国のみ) およびその他の規制情報	69
Dellへのお問い合わせ	70
安定性の危険。	71
安定性に関する危険	72



安全上の注意

△ **警告：この説明書で指定された以外の制御、調整、手順の使用は、感電、電気事故、機械的な事故に繋がる可能性があります。**


- モニターを固い表面に置き、慎重に取り扱ってください。画面は壊れやすく、落としたり、強くぶつけたりすると損傷する可能性があります。
- モニターが、お住まいの地域で利用できる AC 電源で動作するように電氣的に定格されていることを常に確認してください。
- モニターを室温に維持してください。過度の低温または高温状態は、ディスプレイの液晶に悪影響を与える可能性があります。
- モニターに激しい振動や強い衝撃を与えないでください。たとえば、モニターを車のトランク内に置かないでください。
- モニターを長期間使用しない場合は、モニターのプラグを抜いてください。
- 感電を防ぐため、カバーを取り外したり、モニターの内部に触れたりしないでください。



お使いのモニターについて

パッケージ内容

モニターには下記のコンポーネントが付属しています。すべてのコンポーネントが含まれていることを確認し、足りない場合は、「[Dell へのお問い合わせ](#)」をご覧ください。

 **注意：**一部の品目はオプションで、モニターには同梱されていないことがあります。ご使用の国によっては、一部の機能またはメディアが利用できないことがあります。

	モニター
	スタンドライザー
	スタンド台
	電源ケーブル(国によって異なります)



	HDMI 2.0 ケーブル
	USB 3.0 アップストリームケーブル（モニターのUSBポートを有効にします）
	DP1.4 ケーブル
	<ul style="list-style-type: none"> ● クイックセットアップガイド ● 安全および規制情報

製品の特徴

Dell S3422DWG モニターには、アクティブマトリクス方式、薄膜トランジスタ（TFT）、液晶ディスプレイ（LCD）、静電防止、LED バックライトが搭載されています。モニターの特徴は次のとおりです。

- 86.42 cm（34.0 インチ）の表示可能領域のディスプレイ（対角で測定）。解像度 3440 x 1440、さらに低解像度の場合フルスクリーンもサポート。
- **MPRT** モードで 100Hz と 144Hz の高いリフレッシュレートと 1 ミリ秒の高速応答時間をサポートします。

注意: MPRT モードでは 1 ミリ秒の高速応答時間を達成して、目に見えるモーションブラーを減らし、画像の応答性を向上させます。ただし、これにより、画像に若干の目立つアーティファクトが生じる場合があります。システム設定やゲーマーのニーズはそれぞれ異なるため、ユーザーはさまざまなモードを試して、自分に適した設定を見つけることをお勧めします。



- AMD FreeSync™ Premium Pro は、ティアフリー、スタッターフリー、低遅延 HDR ゲーム。
- sRGB 99% および DCI-P3 90% の色域。
- VESA DisplayHDR™ 400。
- ゲーム機の VRR サポート機能により有効。
- DP および HDMI を用いるデジタル接続。
- 1つの SuperSpeed USB 5 Gbps (USB 3.2 Gen1) タイプ B アップストリームポート、1つの SuperSpeed USB 5 Gbps (USB 3.2 Gen1) タイプ A ダウンストリーム充電ポート、および3つの SuperSpeed USB 5 Gbps (USB 3.2 Gen1) タイプ A ダウンストリームポートを装備。
- プラグアンドプレイ機能 (コンピューターでサポートされている場合)。
- 簡単な設定と画面の最適化を行うためのオンスクリーンディスプレイ (OSD) 調整。
- 取り外し可能なスタンドと VESA™ (ビデオエレクトロニクススタンダードズ アソシエーション) 100mm 取り付け穴により、柔軟な取り付けが可能。
- 傾き、スイベル、高さ調整機能。
- セキュリティロックスロット。
- スタンバイモードで ≤ 0.3 W
- Dell ディスプレイマネージャーをサポート。
- ちらつき防止画面とブルーライトを最小限に抑える ComfortView 機能で目にとって心地よい環境を作ります。

⚠ 危険：モニターからの青色光放射の潜在的な長期的な影響により、目の疲れ、デジタル眼精疲労などを含む、目に対する損傷を引き起こす可能性があります。ComfortView 機能は、モニターから放射される青色光の量を低減し、目にとって心地よい環境を作ります。

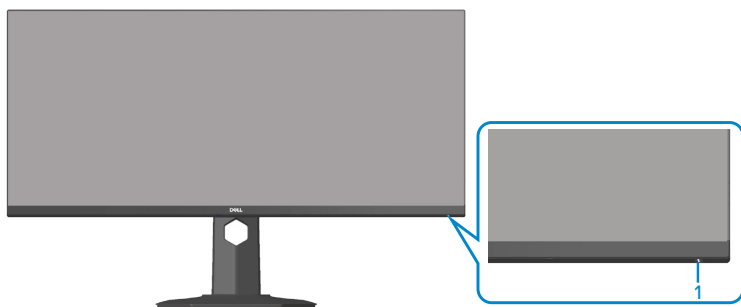
⚠ 危険：電源コードに3ピンの接続プラグが付属している場合は、コードを接地された (アースされた) 3ピンコンセントに差し込みます。たとえば、2ピンアダプタを取り付けて、電源コードの接地ピンを無効にしないでください。接地ピンは重要な安全機能です。

⚠ 危険：建物の設置における配電システムが定格 120/240V、20A (最大) の回路ブレーカーを提供することを確認してください。



部品とコントロールの識別

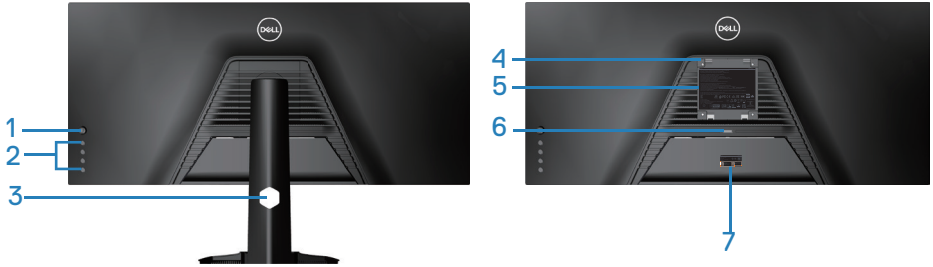
前面ビュー



ラベル	説明	用途
1	電源オン/オフボタン	電源ボタンを使用して、モニターの電源のオン/オフを切り替えます。 白いライトが点灯しているときには、モニターがオンで正常に機能していることを示しています。 白いライトの点滅は、モニターがスタンバイモードに入っていることを示しています。



背面ビュー



モニタースタンドを取り付けた状態の背面ビュー

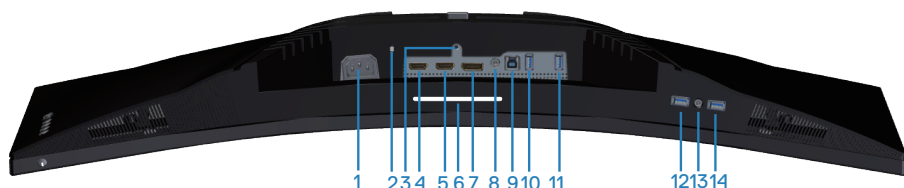
ラベル	説明	用途
1	ジョイスティック	OSD メニューを制御するために使用します。
2	機能ボタン	OSD メニューでアイテムを調節するには、機能ボタンを押します。（詳細については、 ジョイスティックコントロールの使用 を参照してください）
3	ケーブル管理スロット	ケーブルをスロットに通して、ケーブルを整理します。
4	VESA 取り付け穴（VESA カバーの後ろ）	VESA 取り付け穴（100 mm x 100 mm）。モニターを VESA 互換壁取り付けキットを通して、壁に取り付けるために使用します。
5	規制情報ラベル	規制承認を一覧表示。
6	スタンドリリースボタン	モニターからスタンドを解除。
7	規制ラベル（バーコードシリアル番号およびサービスタグラベルを含む）	規制承認を一覧表示。技術サポートを受けるために Dell に連絡する際に、このラベルを参照します。サービスタグは、Dell サポート技術者が、コンピューター内のハードウェアコンポーネントを特定し、保証情報にアクセスするためのユニークな英数字識別子です。



側面ビュー



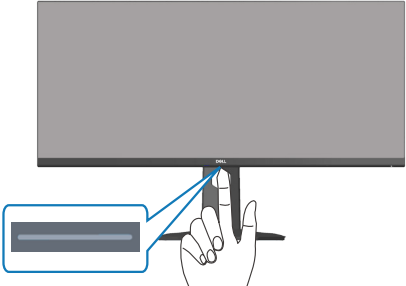


底面ビュー



モニタースタンドを取り付けていない状態の底面ビュー

ラベル	説明	用途
1	電源コネクター	電源ケーブル（モニターに付属）を接続します。
2	セキュリティロックスロット	モニターの不正な動作を防止するため、セキュリティロック（別売）を使用して、モニターを固定します。
3	スタンドロック機能	M3 x 6 mm ねじ（ねじは付属しません）を使用して、モニターにスタンドをロックします。
4	HDMI 1.2.0 ポート	HDMI ケーブルを使って、コンピューターに接続します。
5	HDMI 2.2.0 ポート	HDMI ケーブルを使って、コンピューターに接続します。



6	ダウンライト	<p>モニターのセットアップが完了したら、ディスプレイの下部にあるタッチセンサーをタップして、ダウンライトをオンまたはオフにします。工場出荷時の設定はオンになっているため、電源ケーブルが接続されている場合はダウンライトがアクティブになります（「ダウンライト」を参照）。</p> <p>ダウンライトを OSD の詳細なダウンライトセクションにリンクしてください。</p> 
7	DP 1.4 ポート	DP ケーブルを使って、コンピューターに接続します。
8	オーディオライン出力ポート	外部スピーカーまたはサブウーファー（別売）に接続します。*
9	5 Gbps (USB 3.2 Gen1) タイプ B アップストリームポート	USB ケーブルをこのポートからコンピューターに接続し、モニターの USB ポートを有効化します。
10	SuperSpeed USB 5 Gbps (USB 3.2 Gen1) タイプ A ダウンストリームポート (3)	<p>USB 3.2 Gen1 (5 Gbps) デバイスを接続します。*</p> <p> 注意：これらのポートを使用するには、USB ケーブル（モニターに同梱）をモニターの USB アップストリームとコンピューターに接続する必要があります。</p>
11	SuperSpeed USB 5 Gbps (USB 3.2 Gen1) タイプ A ダウンストリームポート (3)	<p>USB 3.2 Gen1 (5 Gbps) デバイスを接続します。*</p> <p> 注意：これらのポートを使用するには、USB ケーブル（モニターに同梱）をモニターの USB アップストリームとコンピューターに接続する必要があります。</p>



12	SuperSpeed USB 5 Gbps (USB 3.2 Gen1) タイプ A ダウンストリームポート (充電付き)	コンピューターに接続して、USB デバイスを充電します。
13	ヘッドフォン出力ポート	ヘッドフォンに接続します。
14	SuperSpeed USB 5 Gbps (USB 3.2 Gen1) タイプ A ダウンストリームポート (3)	USB 3.2 Gen1 (5 Gbps) デバイスを接続します。*  注意：このケーブルを使用するには、モニターとコンピューター間に USB アップストリームケーブル (モニターに付属) を接続する必要があります。

* 信号の干渉を避けるために、ワイヤレス USB デバイスが USB ダウンストリームポートに接続されている場合、他の USB デバイスを隣接するポートに接続することはお勧めしません。



モニター仕様

モデル	S3422DWG
スクリーンタイプ	アクティブマトリクス - TFT LCD
パネルタイプ	垂直調整
表示可能画像	
対角	864.2 mm (34.0 インチ)
水平、アクティブエリア	797.2 mm (31.19 インチ)
垂直、アクティブエリア	333.7 mm (13.14 インチ)
総面積	2660048.26 mm ² (412.38 インチ ²)
ネイティブ解像度およびリフレッシュレート	3440 x 1440 @ 100 Hz (HDMI1 および HDMI2) 3440 x 1440 @ 144 Hz (DP)
ピクセルピッチ	0.23175 mm x 0.23175 mm
インチあたりのピクセル (PPI)	109
視野角	
水平	178° (標準値)
垂直	178° (標準値)
輝度出力	400 cd/m ² (標準値)
コントラスト比	3000:1 (標準値)
表面コーティング	硬度 3H の反射防止処理、40% のかすみ
バックライト	LED エッジライト方式



応答時間	<p>8 ms グレーからグレー（高速モード）</p> <p>4ms グレーからグレー（超高速モード）</p> <p>2ms グレーからグレー（最速モード*）</p> <p>1ms グレーからグレー（MPRTモード）</p> <p>* 最速モードでは、2ms グレーからグレーを実現して、目に見えるモーションブラーを減らし、画像の応答性をさせます。ただし、これにより、画像に若干の目立つアーティファクトが生じる場合があります。すべてのシステム設定とすべてのユーザーのニーズは、適切な設定を見つけるための異なるモードであるためです。</p>
色深度	1670 万色
色域	<p>sRGB CIE 1931 99%</p> <p>DCI-P3 CIE 1976 90%</p>
接続	<p>2 x HDMI 2.0（HDCP 2.2 対応）</p> <p>1 x DP 1.4 ポート</p> <p>1 x USB 3.2 Gen1（5 Gbps）アップストリームポート</p> <p>2A（最大）で充電する BC1.2 を備えた 4 x USB 3.2 Gen1（5 Gbps）ダウンストリームポート</p> <p>1 x オーディオライン出力</p> <p>1 x ヘッドフォン出力</p>
ベゼルの幅（モニターの端からアクティブエリアまで）	
上	8.45 mm
左 / 右	8.49 mm
下	24.19 mm



調整可能	
高さ調整可能スタンド	100 mm
傾斜	-5°～ 21°
スイベル	該当なし
傾斜調整	-4°～ 4°
Dell ディスプレイマネージャーの互換性	Easy Arrange および他の主要機能
セキュリティ	セキュリティロックスロット（ケーブルロックは別売りです）

解像度の仕様

モデル	S3422DWG
水平走査範囲	29 kHz から 200 kHz
垂直走査範囲	48 Hz から 100 Hz（HDMI） 48 Hz から 144 Hz（DP）
最大プリセット解像度	3440 x 1440 @ 144 Hz（DP） 3440 x 1440 @ 100 Hz（HDMI）

ビデオのサポートモード

モデル	S3422DWG
ビデオ表示機能 (HDMI/DP)	480p、480i (HDMI)、576p、720p、1080p、576i (HDMI)、1080i (HDMI)、1440p、2160p



プリセットディスプレイモード

HDMI HDRプリセットディスプレイモード

ディスプレイモード	水平周波数 (kHz)	垂直周波数 (Hz)	周波数 (MHz)	同期極性 (水平 / 垂直)
VESA、640 x 480	37.50	75.00	31.50	-/-
VESA、640 x 480	31.47	59.94	25.18	-/-
IBM、720 x 400	31.47	70.08	28.32	-/+
VESA、800 x 600	37.88	60.32	40.00	+/+
VESA、800 x 600	46.88	75.00	49.50	+/+
VESA、1024 x 768	48.36	60.00	65.00	-/-
VESA、1024 x 768	60.02	75.03	78.75	+/+
VESA、1152 x 864	67.50	75.00	108.00	+/+
VESA、1280 x 720	44.77	59.86	74.50	-/+
VESA、1280 x 800	49.31	59.91	71.00	+/+
VESA、1280 x 960	60.00	60.00	108.00	+/+
VESA、1280 x 1024	63.98	60.02	108.00	+/+
VESA、1280 x1024	79.98	75.02	135.00	+/+
VESA、1440 x 900	55.94	59.89	106.50	-/+
VESA、1680 x 1050	65.29	59.95	146.25	-/+
VESA、1920 x 1080	67.50	60.00	148.50	+/+
VESA、1920 x 1080	137.26	119.98	285.50	+/-
VESA、2560x1440	183.00	120.00	497.75	+/-
VESA、3440x1440	88.82	59.97	319.75	+/-
VESA、3440x1440	150.97	99.98	543.50	+/-



HDMI SDRプリセットディスプレイモード

ディスプレイモード	水平周波数 (kHz)	垂直周波数 (Hz)	周波数 (MHz)	同期極性 (水平 / 垂直)
VESA、640 x 480	37.50	75.00	31.50	-/-
VESA、640 x 480	31.47	59.94	25.18	-/-
IBM、720 x 400	31.47	70.08	28.32	-/+
VESA、800 x 600	37.88	60.32	40.00	+/+
VESA、800 x 600	46.88	75.00	49.50	+/+
VESA、1024 x 768	48.36	60.00	65.00	-/-
VESA、1024 x 768	60.02	75.03	78.75	+/+
VESA、1152 x 864	67.50	75.00	108.00	+/+
VESA、1280 x 720	44.77	59.86	74.50	-/+
VESA、1280 x 800	49.31	59.91	71.00	+/+
VESA、1280 x 960	60.00	60.00	108.00	+/+
VESA、1280 x 1024	63.98	60.02	108.00	+/+
VESA、1280 x 1024	79.98	75.02	135.00	+/+
VESA、1440 x 900	55.94	59.89	106.50	-/+
VESA、1680 x 1050	65.29	59.95	146.25	-/+
VESA、1920 x 1080	67.50	60.00	148.50	+/+
VESA、1920 x 1080	137.26	119.98	285.50	+/-
VESA、2560x1440	88.79	59.95	241.50	+/-
VESA、2560x1440	183.00	120.00	497.75	+/-
VESA、3440x1440	88.82	59.97	319.75	+/-
VESA、3440x1440	150.97	99.98	543.50	+/-



HDMI PIPプリセットディスプレイモード

ディスプレイモード	水平周波数 (kHz)	垂直周波数 (Hz)	周波数 (MHz)	同期極性 (水平 / 垂直)
VESA、640 x 480	37.50	75.00	31.50	-/-
VESA、640 x 480	31.47	59.94	25.18	-/-
IBM、720 x 400	31.47	70.08	28.32	-/+
VESA、800 x 600	37.88	60.32	40.00	+/+
VESA、800 x 600	46.88	75.00	49.50	+/+
VESA、1024 x 768	48.36	60.00	65.00	-/-
VESA、1024 x 768	60.02	75.03	78.75	+/+
VESA、1152 x 864	67.50	75.00	108.00	+/+
VESA、1280 x 720	44.77	59.86	74.50	-/+
VESA、1280 x 800	49.31	59.91	71.00	+/+
VESA、1280 x 960	60.00	60.00	108.00	+/+
VESA、1280 x 1024	63.98	60.02	108.00	+/+
VESA、1280 x 1024	79.98	75.02	135.00	+/+
VESA、1440 x 900	55.94	59.89	106.50	-/+
VESA、1680 x 1050	65.29	59.95	146.25	-/+
VESA、1920 x 1080	67.50	60.00	148.50	+/+
VESA、1920 x 1080	137.26	119.98	285.50	+/-
VESA、2560x1440	88.79	59.95	241.50	+/-
VESA、2560x1440	183.00	120.00	497.75	+/-
VESA、3440x1440	88.82	59.97	319.75	+/-
VESA、3440x1440	150.97	99.98	543.50	+/-



HDMI PBPプリセットディスプレイモード

ディスプレイモード	水平周波数 (kHz)	垂直周波数 (Hz)	周波数 (MHz)	同期極性 (水平 / 垂直)
VESA、640 x 480	37.50	75.00	31.50	-/-
VESA、640 x 480	31.47	59.94	25.18	-/-
IBM、720 x 400	31.47	70.08	28.32	-/+
VESA、720 x 480	31.50	60.00	27.03	+/+
VESA、800 x 600	37.88	60.32	40.00	+/+
VESA、800 x 600	46.88	75.00	49.50	+/+
VESA、1024 x 768	48.36	60.00	65.00	-/-
VESA、1024 x 768	60.02	75.03	78.75	+/+
VESA、1152 x 864	67.50	75.00	108.00	+/+
VESA、1280 x 720	44.77	59.86	74.50	-/+
VESA、1280 x 800	49.31	59.91	71.00	+/+
VESA、1280 x 960	60.00	60.00	108.00	+/+
VESA、1280 x 1024	63.98	60.02	108.00	+/+
VESA、1280 x1024	79.98	75.02	135.00	+/+
VESA、1440 x 900	55.94	59.89	106.50	-/+
VESA、1680 x 1050	65.29	59.95	146.25	-/+
VESA、1720 x 1440	88.82	59.97	167.00	+/-
VESA、1720 x 1440	88.82	59.97	167.00	+/-



DP HDRプリセットディスプレイモード

ディスプレイモード	水平周波数 (kHz)	垂直周波数 (Hz)	周波数 (MHz)	同期極性 (水平 / 垂直)
VESA、640 x 480	37.50	75.00	31.50	-/-
VESA、640 x 480	31.47	59.94	25.18	-/-
IBM、720 x 400	31.47	70.08	28.32	-/+
VESA、800 x 600	37.88	60.32	40.00	+/+
VESA、800 x 600	46.88	75.00	49.50	+/+
VESA、1024 x 768	48.36	60.00	65.00	-/-
VESA、1024 x 768	60.02	75.03	78.75	+/+
VESA、1152 x 864	67.50	75.00	108.00	+/+
VESA、1280 x 720	44.77	59.86	74.50	-/+
VESA、1280 x 800	49.31	59.91	71.00	+/+
VESA、1280 x 960	60.00	60.00	108.00	+/+
VESA、1280 x 1024	63.98	60.02	108.00	+/+
VESA、1280 x 1024	79.98	75.02	135.00	+/+
VESA、1440 x 900	55.94	59.89	106.50	-/+
VESA、1680 x 1050	65.29	59.95	146.25	-/+
VESA、1920 x 1080	67.50	60.00	148.50	+/+
VESA、1920 x 1080	137.26	119.98	285.50	+/-
VESA、1920 x 1080	166.59	143.98	346.50	+/-
VESA、2560x1440	88.79	59.95	241.50	+/-
VESA、2560x1440	183.00	119.99	497.75	+/-
VESA、2560 1440	222.15	143.97	604.25	+/-
VESA、3440x1440	88.82	59.97	319.75	+/-
VESA、3440 x 1440	150.97	99.98	543.50	+/-
VESA、3440x1440	222.15	143.98	799.74	+/-



DP SDRプリセットディスプレイモード

ディスプレイモード	水平周波数 (kHz)	垂直周波数 (Hz)	周波数 (MHz)	同期極性 (水平 / 垂直)
VESA、 640 x 480	37.50	75.00	31.50	-/-
VESA、 640 x 480	31.47	59.94	25.18	-/-
IBM、 720 x 400	31.47	70.08	28.32	-/+
VESA、 800 x 600	37.88	60.32	40.00	+/+
VESA、 800 x 600	46.88	75.00	49.50	+/+
VESA、 1024 x 768	48.36	60.00	65.00	-/-
VESA、 1024 x 768	60.02	75.03	78.75	+/+
VESA、 1152 x 864	67.50	75.00	108.00	+/+
VESA、 1280 x 720	44.77	59.86	74.50	-/+
VESA、 1280 x 800	49.31	59.91	71.00	+/+
VESA、 1280 x 960	60.00	60.00	108.00	+/+
VESA、 1280 x 1024	63.98	60.02	108.00	+/+
VESA、 1280 x1024	79.98	75.02	135.00	+/+
VESA、 1440 x 900	55.94	59.89	106.50	-/+
VESA、 1680 x 1050	65.29	59.95	146.25	-/+
VESA、 1920 x 1080	67.50	60.00	148.50	+/+
VESA、 1920 x 1080	137.26	119.98	285.50	+/-
VESA、 1920 x 1080	166.59	143.98	346.50	+/-
VESA、 2560x1440	88.79	59.95	241.50	+/-
VESA、 2560x1440	183.00	120.00	497.75	+/-
VESA、 2560 x 1440	222.15	143.97	604.25	+/-
VESA、 3440x1440	88.82	59.97	319.75	+/-
VESA、 3440 x 1440	150.97	99.98	543.50	+/-
VESA、 3440x1440	222.15	143.98	799.74	+/-



DP PIPプリセットディスプレイモード

ディスプレイモード	水平周波数 (kHz)	垂直周波数 (Hz)	周波数 (MHz)	同期極性 (水平 / 垂直)
VESA、640 x 480	37.50	75.00	31.50	-/-
VESA、640 x 480	31.47	59.94	25.18	-/-
IBM、720 x 400	31.47	70.08	28.32	-/+
VESA、800 x 600	37.88	60.32	40.00	+/+
VESA、800 x 600	46.88	75.00	49.50	+/+
VESA、1024 x 768	48.36	60.00	65.00	-/-
VESA、1024 x 768	60.02	75.03	78.75	+/+
VESA、1152 x 864	67.50	75.00	108.00	+/+
VESA、1280 x 720	44.77	59.86	74.50	-/+
VESA、1280 x 800	49.31	59.91	71.00	+/+
VESA、1280 x 960	60.00	60.00	108.00	+/+
VESA、1280 x 1024	63.98	60.02	108.00	+/+
VESA、1280 x 1024	79.98	75.02	135.00	+/+
VESA、1440 x 900	55.94	59.89	106.50	-/+
VESA、1680 x 1050	65.29	59.95	146.25	-/+
VESA、1920 x 1080	67.50	60.00	148.50	+/+
VESA、1920 x 1080	137.26	119.98	285.50	+/-
VESA、1920 x 1080	166.59	143.98	346.50	+/-
VESA、2560x1440	88.79	59.95	241.50	+/-
VESA、2560x1440	183.00	120.00	497.75	+/-
VESA、2560 x 1440	222.15	143.97	604.25	+/-
VESA、3440x1440	88.82	59.97	319.75	+/-
VESA、3440 x 1440	150.97	99.98	543.50	+/-



DP PBP プリセットディスプレイモード

ディスプレイモード	水平周波数 (kHz)	垂直周波数 (Hz)	周波数 (MHz)	同期極性 (水平 / 垂直)
VESA、 640 x 480	37.50	75.00	31.50	-/-
VESA、 640 x 480	31.47	59.94	25.18	-/-
IBM、 720 x 400	31.47	70.08	28.32	-/+
VESA、 720 x 480	31.50	60.00	27.03	+/+
VESA、 800 x 600	37.88	60.32	40.00	+/+
VESA、 800 x 600	46.88	75.00	49.50	+/+
VESA、 1024 x 768	48.36	60.00	65.00	-/-
VESA、 1024 x 768	60.02	75.03	78.75	+/+
VESA、 1152 x 864	67.50	75.00	108.00	+/+
VESA、 1280 x 720	44.77	59.86	74.50	-/+
VESA、 1280 x 800	49.31	59.91	71.00	+/+
VESA、 1280 x 960	60.00	60.00	108.00	+/+
VESA、 1280 x 1024	63.98	60.02	108.00	+/+
VESA、 1280 x1024	79.98	75.02	135.00	+/+
VESA、 1440 x 900	55.94	59.89	106.50	-/+
VESA、 1680 x 1050	65.29	59.95	146.25	-/+
VESA、 1720 x 1440	88.82	59.97	167.00	+/-
VESA、 1920 x 1080	67.50	60.00	148.50	+/+

 **注意：このモニターは、AMD FreeSync™ Premium Pro テクノロジをサポートしています。**



電氣的仕様

モデル	S3422DWG
ビデオ入力信号	HDMI 2.0 (HDCP)、各差動線路毎に 600 mV、差動ペアあたり 100 Ω入力インピーダンス DP 1.4、各差動線路毎に 600 mV、差動ペアあたり 100 オーム入力インピーダンス
AC 入力電圧 / 周波数 / 電流	100VAC から 240VAC/50Hz または 60Hz ± 3Hz/1.6A (最大)
突入電流	120 V : 30 A (最大) 0°C で (コールドスタート) 240 V : 60 A (最大) 0°C で (コールドスタート)
電力消費	0.2 W (オフモード) ¹ 0.3 W (スタンバイモード) ¹ 30 W (オンモード) ¹ 90 W (最大) ² 31 W (Pon) ³ 96.4 kWh (TEC) ³

¹ EU 2019/2021およびEU 2019/2013で定義されています。

² すべてのUSBポートで最大電力負荷での最大輝度およびコントラスト設定。

³ Pon : EnergyStarテスト方法を参照して測定されたオンモードの消費電力。

TEC : EnergyStarテスト方法を参照して測定されたkWh単位の総エネルギー消費量。

本書は情報提供のみを目的としており、実験室での性能を提示しています。注文されたソフトウェア、コンポーネント、周辺機器によっては製品の性能が変わることがあります。そのような情報を更新する義務は製品にありません。そのため、電氣的な許容範囲またはそれ以外について意志決定を行うとき、本書の情報に依存しないでください。精度と完全性については、明示的にも暗示的にも何の保証もありません。



物理特性

モデル	S3422DWG
シグナルケーブルタイプ	<ul style="list-style-type: none">• デジタル：HDMI、19 ピン• ユニバーサルシリアルバス：USB、9 ピン• デジタル：DisplayPort、20 ピン
寸法（スタンド付き）	
高さ（引き伸ばし時）	527.31 mm（20.76 インチ）
高さ（圧縮）	427.31 mm（16.82 インチ）
幅	807.90 mm（31.81 インチ）
奥行き	237.61 mm（9.35 インチ）
寸法（スタンドなし）	
高さ	366.36 mm（14.42 インチ）
幅	807.90 mm（31.81 インチ）
奥行き	85.81 mm（3.38 インチ）
スタンド寸法	
高さ	420.30 mm（16.55 インチ）
幅	284.56 mm（11.20 インチ）
奥行き	237.61 mm（9.35 インチ）
重量	
重量（パッケージを含む）	14.95 kg（32.95 ポンド）
重量（組み立てスタンドとケーブルを含む）	10.38 kg（22.88 ポンド）
組み立てスタンドなしの重量（ケーブルなし）	7.71 kg（16.99 ポンド）
組み立てスタンドの重量	2.35 kg（5.11 ポンド）
フロントフレーム（ツヤあり）	黒フレーム 2～4 グロス本体



環境特性

モデル	S3422DWG
準拠する標準	
<ul style="list-style-type: none">● RoHS 準拠● BFR/PVC のないモニター（外部ケーブルを除く）● ヒ素を含まないガラスと水銀を含まないパネル● エネルギーゲージにより、モニターが消費しているエネルギーレベルをリアルタイムで表示。	
温度	
運転時	0°C ~ 40°C
非運転時	<ul style="list-style-type: none">● 保管時：-20°C ~ 60°C● 輸送時：-20°C ~ 60°C
湿度	
運転時	10% ~ 80%（結露しない）
非運転時	<ul style="list-style-type: none">● 保管 10% ~ 90%（非結露）● 出荷 10% ~ 90%（非結露）
高度	
運転時（最大）	5,000 m（16,400 フィート）
非運転時（最大）	12,192 m（40,000 ft）
熱出力	<ul style="list-style-type: none">● 307.29 BTU/ 時間（最大）● 109.26 BTU/ 時間（標準）



プラグアンドプレイ機能

任意のプラグアンドプレイ互換システムに、モニターをインストールすることができます。モニターがディスプレイデータチャンネル（DDC）プロトコルを使用して、コンピューターシステムに拡張ディスプレイ識別データ（EDID）を自動的に提供するため、システムによる自己設定およびモニター設定の最適化が可能です。ほとんどのモニターインストールは自動で行われます。必要に応じて異なる設定を選択できます。モニター設定の変更の詳細については、[モニターの操作](#)を参照してください。

LCDモニター品質とピクセルポリシー

LCD モニターの製造プロセスにおいて、いくつかのピクセルが特定の状態に固定されることはよくあります。これらの固定ピクセルは見つけにくく、表示品質や使い勝手に影響しません。Dell モニター品質とピクセルポリシーについての詳細は、Dell サポートサイト（www.dell.com/support/monitors）を参照してください。



人間工学

△ **警告：キーボードを不適切に使用したり、長時間使用したりすると、怪我をする可能性があります。**

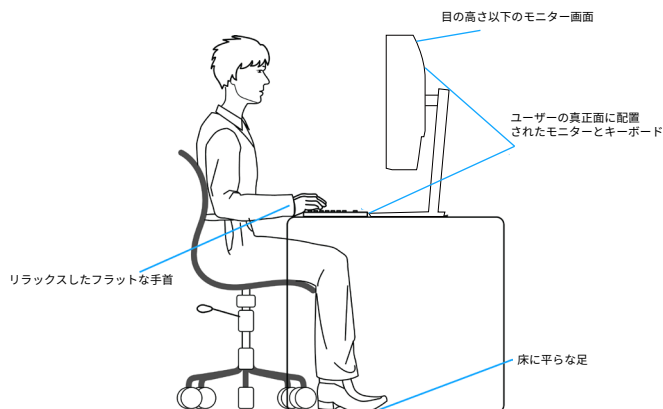
△ **警告：モニター画面を長時間見続けると、目の疲れが生じることがあります。**

快適さと効率のために、コンピューターワークステーションをセットアップして使用するときは、次のガイドラインに従ってください。

- 作業中にモニターとキーボードが正面に来るようにコンピューターを置いてください。キーボードを正しく配置するための特別な棚が市販されています。
- モニターを長時間使用することにより発生する眼精疲労および首/腕/背中/肩の痛みのリスクを減らすため、当社は、以下を推奨します：
 1. 目から画面までの距離を 20 インチから 28 インチ（50 cm ～ 70 cm）間に設定します。
 2. モニターを長時間使用するときは、頻繁に瞬きをして目を潤わす、または、水で目を濡らすようにしてください。
 3. 定期的かつ頻繁に、2 時間当たり 20 分間休憩をとります。
 4. 休憩中は、モニターから目を離し、20 フィートの距離にある物体を少なくとも 20 秒間凝視します。
 5. 休憩中は、ストレッチを行い、首、腕、背中および肩の緊張をほぐします。
- モニターの前に座っているときは、モニター画面が目の高さまたは少し下にあることを確認してください。
- モニターの傾き、コントラスト、明るさの設定を調整してください。
- 周囲の環境照明（オーバーヘッドライト、電気スタンド、近くの窓のカーテンやブラインドなど）を調整して、モニター画面の反射とグレアを最小限に抑えてください。
- 腰をしっかりサポートする椅子を使用してください。
- キーボードまたはマウスを使用するときは、前腕を水平に保ち、手首をニュートラルで快適な位置に維持してください。
- キーボードまたはマウスを使用しているときは、常に手を休めるスペースを空けてください。
- 上腕を両側で自然に休ませてください。



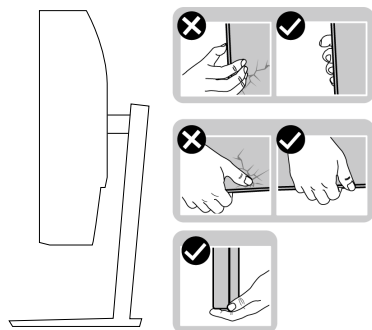
- 足が床に平らに置かれていることを確認してください。
- 座っているときは、脚の重量が座席の前部ではなく、足にかかっていることを確認してください。適切な姿勢を維持する必要がある場合は、椅子の高さを調整するか、フットレストを使用してください。
- 作業活動を変化させてください。長時間座って作業する必要がないように、作業を整理してください。定期的に立ち上がって、歩き回ってください。
- 快適な座席の邪魔になったり、つまずきの危険をもたらす可能性のある障害物やケーブル、電源コードを机の下に置かないでください。



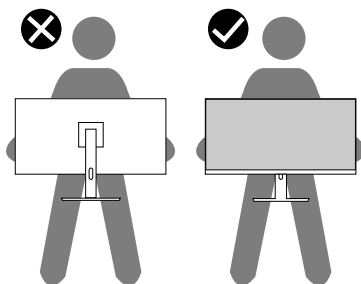
ディスプレイの取り扱いと移動

モニターを持ち上げたり移動したりするときにモニターを安全に取り扱うために、以下のガイドラインに従ってください。

- モニターを移動または持ち上げる前に、コンピューターとモニターの電源を切ってください。
- モニターからすべてのケーブルを取り外してください。
- 元の梱包材を使って、モニターを元のボックスに入れてください。
- モニターを持ち上げたり移動したりするときは、モニターの下端と側面をしっかりと持ち、過度の圧力をかけないようにしてください。

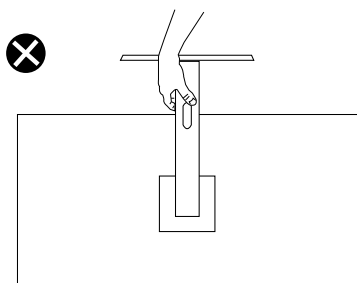


- モニターを持ち上げたり移動したりするときは、画面が自分に向いていないことを確認し、傷や損傷を避けるために表示領域を推さないでください。



- モニターを移動するときは、突然の衝撃や振動をモニターに加えないでください。
- モニターを持ち上げたり移動したりするときは、スタンドベースまたはスタンドライザーを持ってモニターを裏返しにしないでください。これにより、モニターが偶発的に損傷したり、怪我をしたりすることがあります。





お手入れのガイドライン

モニターの清掃

- ⚠ **危険**：モニターを清掃する前に、コンセントからモニターの電源ケーブルを抜いてください。
- ⚠ **警告**：モニターを清掃する前に、**安全上の注意**を読んで、これに従ってください。

モニターの開梱、清掃、取り扱いの際には、次の一覧にある手順に従うことを推奨します。

- ・ 画面を清掃するには、柔らかい清潔な布を水でわずかに湿らせます。できれば、スクリーン清掃専用のティッシュまたは静電防止コーティング専用の洗剤を使用してください。ベンジン、シンナー、アンモニア、研磨クリーナー、圧縮空気は使用しないでください。
- ・ モニターの清掃には、軽く湿らせた布を使用します。乳状のフィルムがモニターの表面に残ることがあるので、洗剤は使用しないでください。
- ・ モニターを開梱する際、白い粉があった場合には、布で拭いてください。
- ・ モニターは注意して取り扱ってください。黒色のモニターは引っ掻くと白い擦り傷が残ります。
- ・ モニターの画像品質を最高の状態に維持するために、動的に変化するスクリーンセーバーを使用し、使用しないときにはモニターの電源を切ってください。



モニターの設定

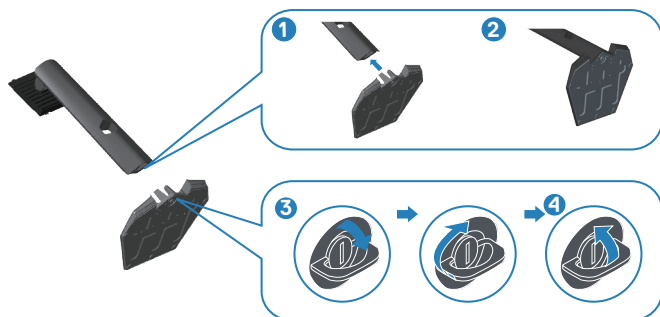
台を取り付ける

注意：工場からモニターが出荷される際には、スタンドは取り外されています。

注意：次の手順はモニターに付属のスタンドに適用されます。サードパーティ製スタンドを接続する場合は、そのスタンドに付属の説明書を参照してください。

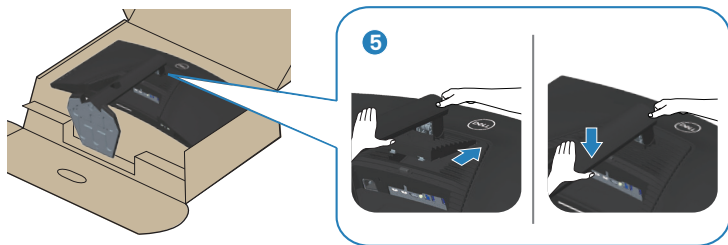
モニタースタンドを取り付けるには：

1. カートンのフラップ上の指示に従い、固定する上部クッションからスタンドを取り外します。
2. スタンドベースをスタンドライザーに接続します。
3. スタンドベースのねじハンドルを開き、ねじを締めて、スタンドライザーをスタンドベースに固定します。
4. ねじハンドルを閉じます。



5. スタンドアセンブリ上のタブをモニター上のスロットにスライドさせ、スタンドアセンブリを下に押し、所定の位置にはめ込みます。





6. モニターを真っ直ぐに置きます。

モニターの接続

⚠ 危険：このセクションの手順を始める前に、[安全上の注意](#)に従ってください。

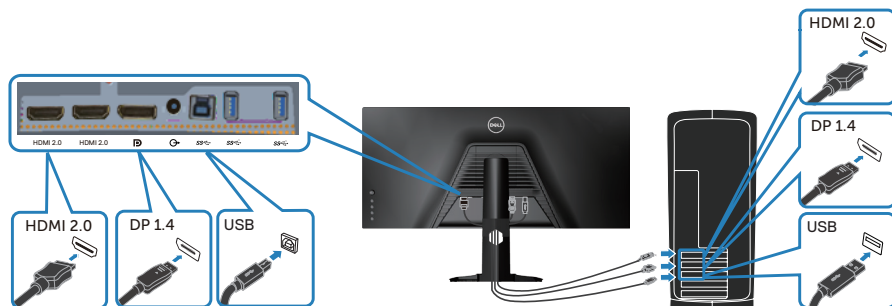
📌 注意：すべてのケーブルを同時にコンピューターに接続しないでください。ケーブルをモニターに接続する前に、ケーブル管理スロットに通すことをお勧めします。

モニターをコンピューターに接続するには：

1. コンピューターの電源を切り、電源ケーブルを外してください。
2. HDMI または DP1.4 ケーブルをモニターからコンピューターに接続します。
3. USB アップストリームケーブル（モニター付属）をコンピューターの適切な USB 3.0 ポートに接続します。（詳細は、[底面ビュー](#)を参照してください。）
4. USB 3.0 周辺機器をモニターのダウンストリーム USB 3.0 ポートに接続します。



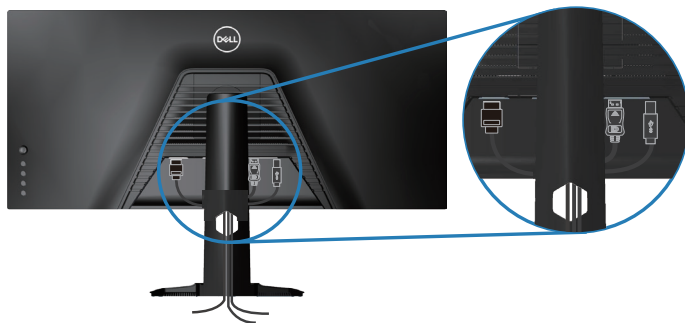
HDMI、DP1.4およびUSB 3.0ケーブルの接続



5. コンピューターとモニターの電源ケーブルをコンセントに差し込みます。

ケーブルを整理する

ケーブル管理スロットを使って、モニターに接続したケーブルを配線します。

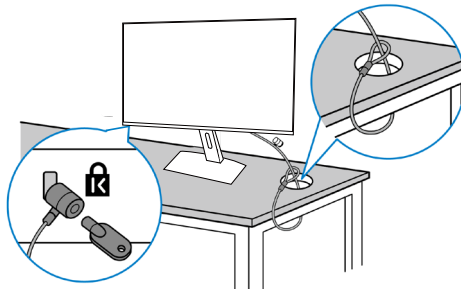


ケンジントンを使用してモニターを固定する(オプション)

セキュリティロックスロットは、モニターの下部にあります。(セキュリティロックスロットを参照してください)

ケンジントン(別売り)の使用の詳細については、ロックに付属のマニュアルを参照してください。

ケンジントンセキュリティロックを使用して、モニターをテーブルに固定します。



注意: 画像は説明のみを目的としています。ロックの外観は異なることがあります。



台を取り外す

注意：スタンドを取り外している間に画面に傷が付かないように、モニターを柔らかい、きれいな面に置いていることを確認してください。

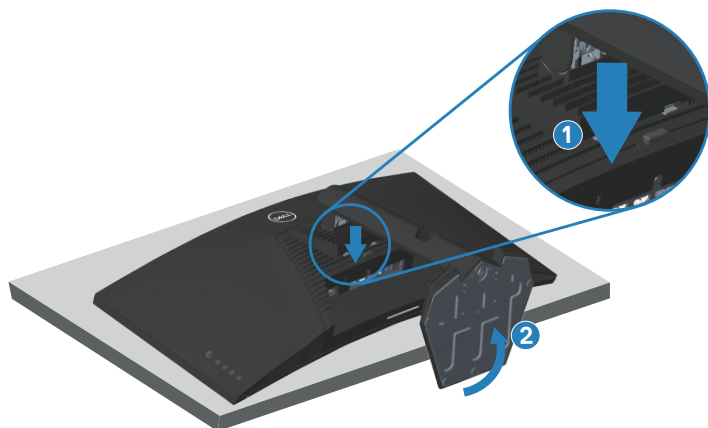
注意：次の手順はモニターに付属のスタンドにのみ適用されます。サードパーティ製スタンドを接続する場合は、そのスタンドに付属の説明書を参照してください。

スタンドを取り外すには：

1. モニターを机の端の柔らかい布またはクッションの上に置きます。

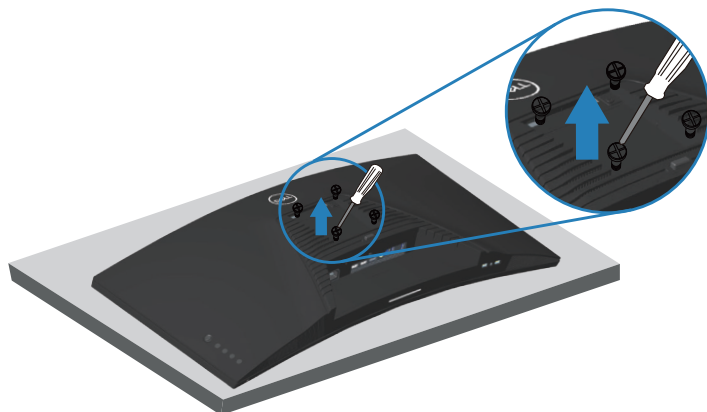


2. スタンド解除ボタンを押しながら、スタンドを持ち上げて、モニターから外します。





壁取り付け(オプション)



(ねじ寸法：M4 x 10 mm)。

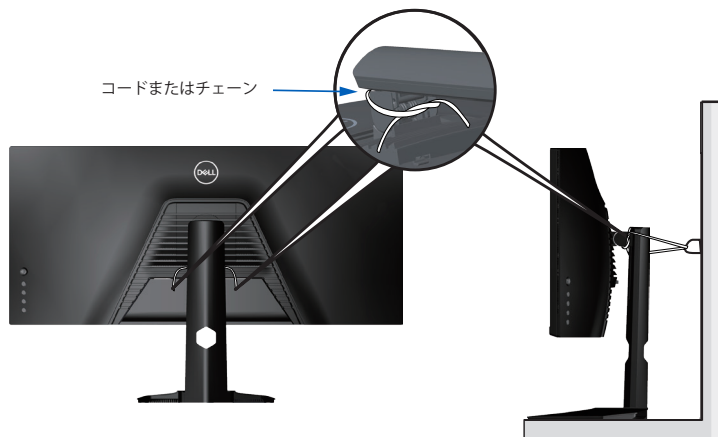
VESA 互換の壁取り付けキットに付属の説明書を参照してください。

1. モニターを机の端の柔らかい布またはクッションの上に置きます。
2. 台を取り外します。詳細は、[台を取り外す](#)を参照してください。
3. パネルをモニターに固定する 4 本のねじを取り外します。
4. 壁取り付けキットの取り付けブラケットをモニターに取り付けます。
5. モニターを壁に取り付ける場合は、壁取り付けキットに付属の説明書を参照してください。




注意：30.84 kg の最小重量 / 荷重負担能力のある、UL、CSA または GS 規格認定取得済みの壁取り付けブラケットのみを使用してください。

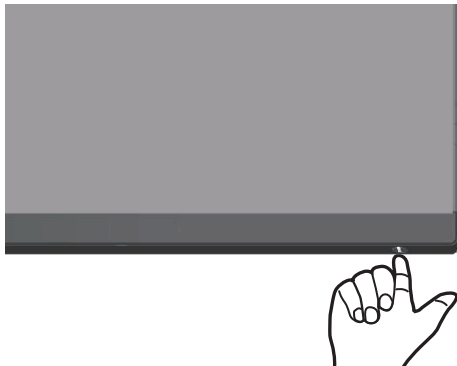
注意：ディスプレイを使用するときは、モニターの落下を防ぐために、モニターの重量を支えることができるコードまたはチェーンを使用して LCD を壁に固定してください。設置は資格のある技術者が行う必要があります。詳細については、サプライヤにお問い合わせください。



モニター の 操作

モニター の 電源 を オン に する

モニター の 電源 を 入 れ る に は、 ボタン を 押 し ま す。



ジョイスティックコントロールの使用




画像の設定を調整するには、モニターの下部にあるボタンを使用します。



1. OSD メインメニューを起動するには、ジョイスティックボタンを押します。
2. オプションを切り替えるには、ジョイスティックを上 / 下 / 左 / 右に動かします。
3. ジョイスティックボタンをもう一度押して、設定を確認して終了します。

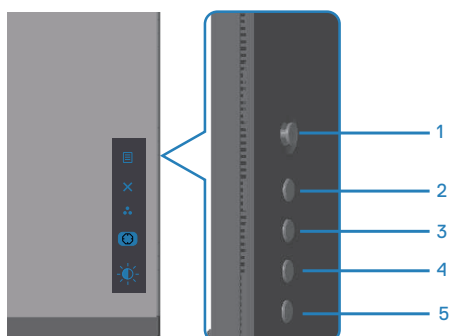


ジョイスティックの説明






ジョイスティック	説明
	<ul style="list-style-type: none">● OSDメニューがオンになっているときに、ボタンを押して選択を確認するか、設定を保存します。● OSDメニューがオフになっているときに、ボタンを押してOSDメインメニューを起動します。メニューシステムにアクセスするを参照してください。
	<ul style="list-style-type: none">● 2方向（左右）の方向ナビゲーション用。● 右に移動してサブメニューに入ります。● 左に移動してサブメニューを終了します。● 選択したメニュー項目のパラメーターを増やす（右）または減らします（左）。
	<ul style="list-style-type: none">● 2方向（上下）の方向ナビゲーション用。● メニュー項目を切り替えます。● 選択したメニュー項目のパラメーターを増やす（上）または減らします（下）。

リアパネルコントロールの使用

表示設定を調整するには、モニターの背面にあるコントロールボタンを使用します。これらのボタンを使用して設定を調整すると、OSDには各機能の数値が変化するたびに表示されます。



以下の表は、リアパネルのボタンについてまとめたものです。

コントロールボタン	説明
1  メニュー	オンスクリーンディスプレイ (OSD) の起動時に、 メニュー ボタンを使用して、OSDメニューを選択します。 メニューシステムにアクセスする を参照してください。
2  終了	このボタンを使用してメインメニューに戻るか、OSDメインメニューを終了します。
3  ショートカットキー /プリセットモード	プリセットモードの一覧から選ぶには、このボタンを使用します。
4  ショートカットキー /暗さスタビライ ザー	暗さスタビライザーには、このボタンを使用します
5  ショートカットキー /輝度/コントラスト	輝度/コントラストには、このボタンを使用します。

オンスクリーンディスプレイ(OSD)メニューの使用

メニューシステムにアクセスする

アイコン	メニューとサブメニュー	説明
	ゲーム	




プリセットモード


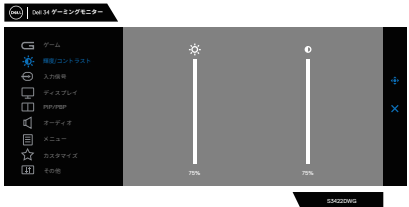
プリセットカラーモードの一覧から選択することができます。

- **標準**：モニターのデフォルトカラー設定を読み込みます。これはデフォルトのプリセットモードです。
- **FPS**：一人称視点シューティングゲームに最適なカラー設定を読み込みます。
- **MOBA/RTS**：マルチプレイヤーオンラインバトルアリーナ（MOBA）およびリアルタイムストラテジー（RTS）ゲームに最適な色設定を読み込みます。
- **RPG**：ロールプレイングゲームに最適なカラー設定を読み込みます。
- **スポーツ**：「スポーツ」ゲームに最適なカラー設定を読み込みます。
- **ゲーム1/ゲーム2/ゲーム3**：ゲームに必要な色設定をカスタマイズできます。
- **ComfortView（コンフォートビュー）**：画面から放射される青色光レベルを低減し、目のために、より快適に閲覧できるようします。
危険：モニターからの青色光放射の潜在的な長期的な影響により、デジタル眼精疲労、眼の疲などの怪我、および、目に対する損傷を引き起こす可能性があります。また、モニターを長時間使用すると、首、腕、背中および肩などの体の一部の痛みを引き起こす可能性があります。詳細については、[人間工学](#)を参照してください。
- **暖色**：色温度を上げます。画面は赤/黄色の色合いを持つ暖かい表示になります。
- **寒色**：色温度を下げます。画面は青の色合いを持つ涼しい表示になります。
- **ユーザーカラー**：手動でカラー設定を調整することができます。ジョイスティックを動かして、**ゲイン**、**オフセット**、**色相**、**彩度**の値を調整し、独自のプリセットカラーモードを作成します。




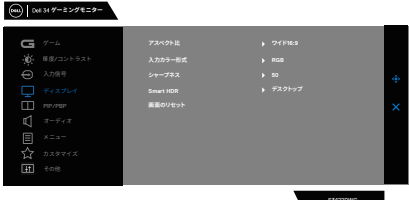


<p>ゲーム向上モード</p>	<p>ゲーム向上モードをオフ、タイマー、フレームレートまたはディスプレイ配置に調整します。</p> <ul style="list-style-type: none"> ● オフ：ゲーム向上モードで機能を無効にする場合に選択します。 ● タイマー：ディスプレイの左上隅にあるタイマーを無効または有効にすることができます。タイマーはゲーム開始からの経過時間を表示します。時間間隔リストからオプションを選択して、残り時間を常に把握してください。 ● フレームレート：オンを選択すると、ゲームをプレイするときに1秒あたりの現在のフレーム数を表示することができます。フレームレートが高いほど、動きがスムーズに表示されます。 ● ディスプレイ配置：この機能をアクティブにすると、複数のディスプレイからのビデオコンテンツの完全な位置合わせを行うことができます。
<p>AMD FreeSync Premium Pro</p>	<p>AMD FreeSync Premium Proをオンまたはオフに設定することができます。</p>
<p>応答時間</p>	<p>応答時間を高速、超高速、最速、またはMPRTに設定することができます。</p>
<p>暗さスタビライザー</p>	<p>この機能は、暗いゲーム用シナリオにおける可視性を改善します。値を高くすると（0～3の間）、表示画像の暗い領域の可視性が良くなります。</p>
<p>色相</p>	<p>この機能を使用して、ビデオ画像の色を緑または紫に変えることができます。これは、望ましいフレッシュな色調を調整するために使用されます。</p> <p>ジョイスティックを使用して、色相を0～100に調整します。ジョイスティックを上動かすと、ビデオ画像の緑の色合いが増します。</p> <p>ジョイスティックを下動かすと、ビデオ画像の紫の色合いが増します。</p> <p> 注意：色相調整は、FPS、MOBA/RTS、SPORTS、またはRPGプリセットモードを選択した場合にのみ使用することができます。</p>

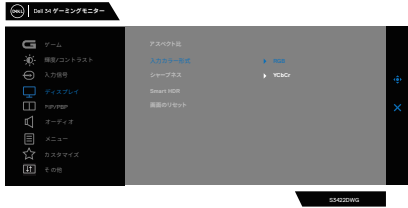


	彩度	<p>この機能を使用して、ビデオ画像の色の彩度を調整できます。</p> <p>ジョイスティックを使用して、彩度を 0～100 の範囲で調整します。</p> <p>ジョイスティックを上を動かすと、ビデオ画像のカラフルな外観が増します。</p> <p>ジョイスティックを下を動かすと、ビデオ画像のモノクロの外観が増します。</p> <p>注意：彩度調整は、FPS、MOBA/RTS、スポーツ、または RPG プリセットモードを選択した場合にのみ使用することができます。</p>
	ゲームをリセット	ゲームメニューのすべての設定を工場出荷時のデフォルトにリセットします。
	輝度/コントラスト	<p>このメニューを使用して、輝度とコントラストを調整します。</p> 
	輝度	輝度はバックライトの輝度を調整します（最小0、最大100）。ジョイスティックを上を動かすと輝度が増し、ジョイスティックを下を動かすと輝度が減ります。
	コントラスト	<p>まず、輝度を調整し、それでも調整が必要な場合のみコントラストを調整します。</p> <p>ジョイスティックを上を動かすとコントラストが上がり、ジョイスティックを下を動かすとコントラストが下がります（0～100の間）。</p> <p>コントラストは、モニターの画面の暗い部分と明るい部分の違いの程度を調整します。</p>



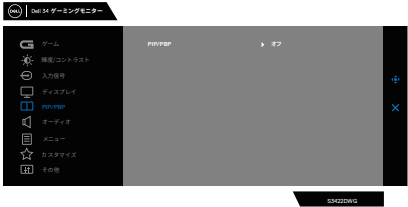




	入力信号	<p>モニターに接続された異なるビデオ信号間を選択するには、入力信号メニューを使用します。</p> 
	DP	<p>DP (DisplayPort) コネクタを使用している場合は、DP入力を選択します。ジョイスティックボタンを押して、選択を確認します。</p>
	HDMI 1	<p>HDMIコネクタを使用しているときは、HDMI 1またはHDMI 2入力を選択します。ジョイスティックボタンを押して、選択を確認します。</p>
	HDMI 2	
	自動選択	<p>この機能をオンにすると、モニターが使用可能な入力ソースを自動的にスキャンできるようになります。ジョイスティックボタンを押して、選択を確認します。</p>
	入力信号のリセット	<p>入力ソースメニューのすべての設定を工場出荷時のデフォルトにリセットします。</p>
	ディスプレイ	<p>ディスプレイを使用して画像を調整します。</p> 
	アスペクト比	<p>画像比を21：9、自動サイズ変更、または4：3に調整します。</p>







<p>入力カラー形式</p>	<ul style="list-style-type: none"> ● RGB：モニターがRGB出力をサポートするコンピュータまたはメディアプレーヤーに接続されている場合は、このオプションを選択します。 ● YCbCr：お使いのメディアプレーヤーがYCbCr出力のみをサポートしている場合は、このオプションを選択します。 
<p>シャープネス</p>	<p>画像をシャープまたはソフトにします。ジョイスティックを上下に動かして、シャープネスを「0」から「100」に調整します。</p>
<p>Smart HDR</p>	<p>ジョイスティックを動かして、Smart HDR機能をデスクトップ、ムービーHDR、ゲームHDR、DisplayHDR、およびオフに切り替えます。</p> <p>スマートHDR（ハイダイナミックレンジ）は、リアルなビジュアルに似せるように設定を最適に調整することにより、ディスプレイ出力を自動的に強化します。</p> <ul style="list-style-type: none"> ● デスクトップ：これはデフォルトのモードです。このモードは、デスクトップコンピュータでのモニターの一般的な使用に適しています。 ● ムービーHDR：HDRビデオコンテンツの再生中にこのモードを使用して、コントラスト比、輝度、およびカラーパレットを拡張します。ビデオの品質と実際のビジュアルを一致させます。 ● ゲームHDR：HDRをサポートするゲームをプレイするときにこのモードを使用して、コントラスト比、輝度、およびカラーパレットを拡張します。これにより、ゲーム開発者が意図したゲーム体験がより現実的になります。


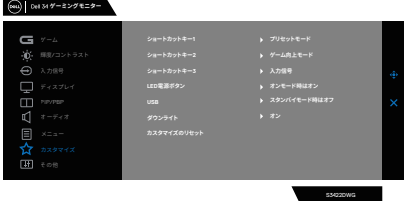

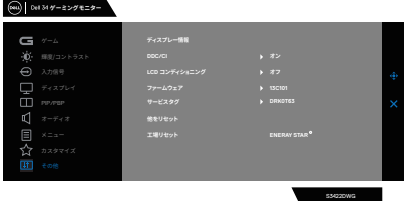


	<ul style="list-style-type: none"> ● DisplayHDR 400 : DisplayHDR 400標準に準拠するコンテンツでの使用に最適です。 ● オフ : スマートHDR機能を無効にします。 <p> 注意 : HDR モードで可能なピーク輝度は 500 ニット (標準) です。HDR 再生中の実際の値と期間は、ビデオコンテンツによって異なる場合があります。</p>																			
	<p>画面のリセット</p> <p>このオプションを選択し、デフォルトのディスプレイ設定に戻します。</p>																			
	<p>PIP/PBP</p> <p>同時により多くの画像を見ることができます。</p> 																			
	<p>PIP/PBPモード</p> <p>PIPまたはPBPモードを調整します。オフを選択することで、この機能を無効にできます。</p> <p> 注意 : PIP/PBP が有効な場合、FreeSync はオフになります。</p>																			
	<p>PIP/PBP (サブ)</p> <p>PIP/PBPサブウィンドウのモニターに接続されているDP、HDMI1、またはHDMI2ビデオ信号から選択します。</p> <table border="1" data-bbox="418 967 930 1086"> <thead> <tr> <th rowspan="2">メインウィンドウ</th> <th colspan="3">サブウィンドウ</th> </tr> <tr> <th>DP</th> <th>HDMI1</th> <th>HDMI2</th> </tr> </thead> <tbody> <tr> <td>DP</td> <td>—</td> <td>✓</td> <td>✓</td> </tr> <tr> <td>HDMI1</td> <td>✓</td> <td>—</td> <td>✓</td> </tr> <tr> <td>HDMI2</td> <td>✓</td> <td>✓</td> <td>—</td> </tr> </tbody> </table>	メインウィンドウ	サブウィンドウ			DP	HDMI1	HDMI2	DP	—	✓	✓	HDMI1	✓	—	✓	HDMI2	✓	✓	—
メインウィンドウ	サブウィンドウ																			
	DP	HDMI1	HDMI2																	
DP	—	✓	✓																	
HDMI1	✓	—	✓																	
HDMI2	✓	✓	—																	
	<p>ビデオ入れ替え</p> <p>PIP/PBPモードでメインウィンドウとサブウィンドウの間でビデオを交換する場合に選択します。</p>																			
	<p>オーディオ</p> <p>オーディオのメインまたはサブを設定することができます。</p>																			
	<p>コントラスト (サブ)</p> <p>PIP/PBPモードで画像のコントラストレベルを調整します。</p> <p> 注意 : PIP/PBP をオンにした場合にのみ適用されます。</p>																			

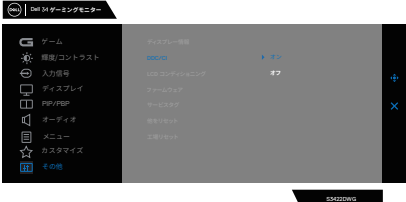
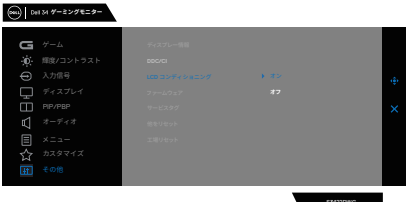


	オーディオ	
	音量	ヘッドホン出力の音量レベルを設定することができます。ジョイスティックを使用して、音量レベルを0～100の範囲で調整します。
	オーディオのリセット	オーディオメニューのすべての設定を工場出荷時のデフォルトにリセットします。
	メニュー	OSDの言語、画面にメニューが残る時間など、OSD設定を調整するにはこのオプションを選択します。 
	言語	OSDディスプレイを8つの言語のいずれかに設定します。(English、Español、Français、Deutsch、Português (Brasil)、Русский、简体中文または日本語)を設定します。
	透明度	ジョイスティックを上下に動かしてメニューの透明度を変更するには、このオプションを選択します(最小0/最大100)。
	タイマー	OSD保持時間：ボタンを押した後、OSDがアクティブのままになっている時間を設定します。ジョイスティックを動かして、スライダーを5秒から60秒まで1秒刻みで調整します。
	メニューのリセット	リセットメニューのすべての設定を工場出荷時のデフォルトにリセットします。




	カスタマイズ	<p>このオプションを選択して、カスタマイズ設定を調整します。</p> 
	ショートカットキー1	<p>プリセットモード、ゲームエンハンスモード、AMD FreeSync Premium Pro、暗さスタビライザー、輝度/コントラスト、入力ソース、アスペクト比、スマートHDR、音量から選択し、ショートカットキーとして設定します。</p>
	ショートカットキー2	
	ショートカットキー3	
	LED電源ボタン	<p>パワーライトの状態を設定してエネルギーを節約することができます。</p>
	USB	<p>エネルギーを節約するために、スタンバイ中にUSBをオンまたはスタンバイ中にUSBをオフに設定することができます。</p>
	ダウンライト	<p>モニターの背面にあるライトをオンまたはオフにすることができます。</p>
	カスタマイズのリセット	<p>カスタマイズメニューのすべての設定を工場出荷時のプリセット値にリセットします。</p>
	その他	<p>DDC/CI、LCDコンディショニングなどのOSD設定を変更します。</p> 
	ディスプレイ情報	<p>モニターの現在の設定を表示します。</p>



<p>DDC/CI</p>	<p>DDC/CI（ディスプレイデータチャンネル/コマンドインターフェイス）により、コンピューターのソフトウェアを介してモニターのパラメーター（輝度、色バランスなど）を調整することができます。オフを選択することで、この機能を無効することができます。この機能をオンにすることで、ユーザー体験を最大限に高め、モニターのパフォーマンスを最適にすることができます。</p> 
<p>LCD コンディショニング</p>	<p>この機能により、残像の軽微な問題を低減することができます。残像の程度によっては、プログラムが実行されるまでに少し時間がかかることがあります。オンを選択することで、この機能を有効にすることができます。</p> 
<p>ファームウェア</p>	<p>ディスプレイに関するファームウェアのバージョンを表示します。</p>
<p>サービスタグ</p>	<p>ディスプレイのサービスタグ番号を表示します。サービスタグは、Dell が、製品仕様を特定し、保証情報にアクセスするためのユニークな英数字識別子です。</p> <p>注意：また、サービスタグは、カバーの背面にあるラベルに印刷されています。</p>



他をリセット	その他の設定メニューですべての設定を初期値に戻します。
工場リセット	すべてのプリセット値を工場出荷時デフォルト設定に復元します。

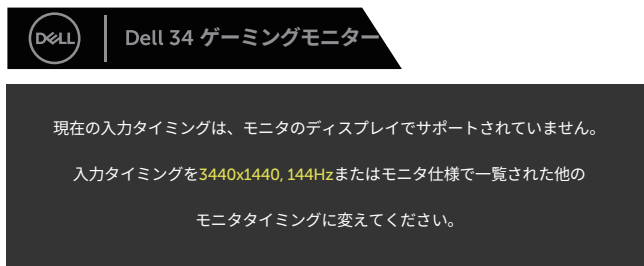
 **注意：**このモニターには自動的に輝度を調整して LED の経年変化を補正する機能が内蔵されています。



OSD警告メッセージ

モニターが特定の解像度モードをサポートしない場合、次のメッセージが表示されます。

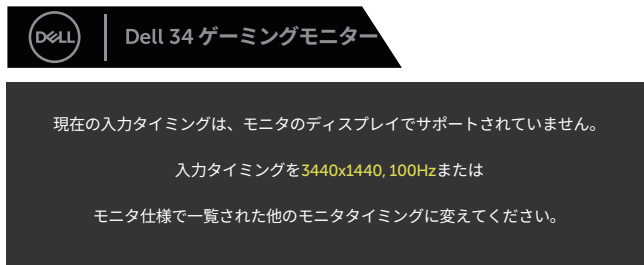
DPの場合



The image shows a black OSD warning message for a DP connection. At the top left is the Dell logo and the text "Dell 34 ゲーミングモニター". The main text reads: "現在の入力タイミングは、モニタのディスプレイでサポートされていません。" (The current input timing is not supported by the monitor's display.) Below that, it says: "入力タイミングを3440x1440, 144Hzまたはモニタ仕様で一覧された他のモニタタイミングに変えてください。" (Change the input timing to 3440x1440, 144Hz or another monitor timing listed in the specifications.)

S3422DWG

HDMIの場合



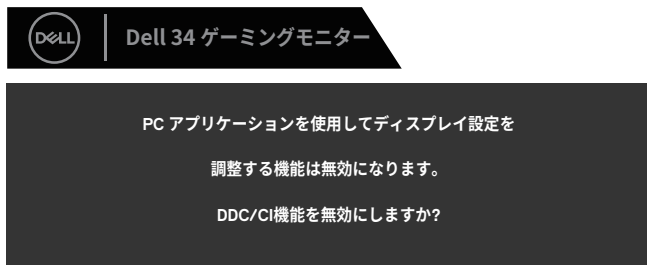
The image shows a black OSD warning message for an HDMI connection. At the top left is the Dell logo and the text "Dell 34 ゲーミングモニター". The main text reads: "現在の入力タイミングは、モニタのディスプレイでサポートされていません。" (The current input timing is not supported by the monitor's display.) Below that, it says: "入力タイミングを3440x1440, 100Hzまたはモニタ仕様で一覧された他のモニタタイミングに変えてください。" (Change the input timing to 3440x1440, 100Hz or another monitor timing listed in the specifications.)

S3422DWG

これはモニターがコンピューターから受け取る信号を同期できないことを意味しています。このモニターが対応している水平および垂直周波数範囲については、「[モニターの仕様](#)」を参照してください。推奨モードは3440 x 1440です。



DDC/CI機能を無効にする前に、次のメッセージが表示されます。



S3422DWG

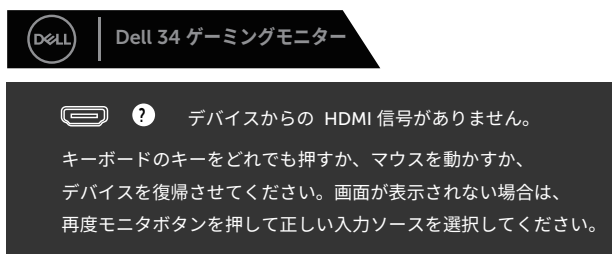
モニターが**スタンバイモード**に入る際には、次のメッセージが表示されま

す。



S3422DWG

電源ボタン以外の任意のボタンを押すと、選択した入力に応じて、次のメッセージが表示されます。



S3422DWG



HDMIまたはDPケーブルが接続されていない場合、下の画像のようなフローティングダイアログボックスが表示されます。この状態が続くと、モニターは4分後にStandby Mode（スタンバイモード）に入ります。



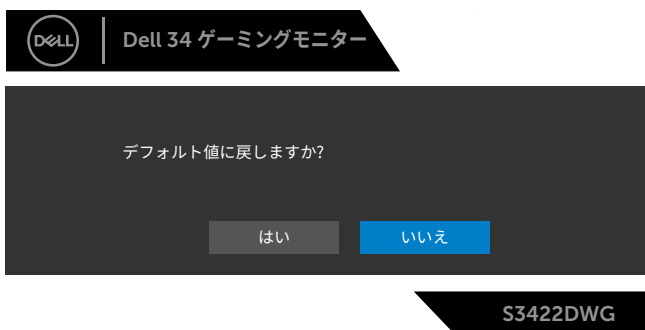
または



または



その他の機能で、工場出荷時設定へのリセットを選択すると、以下のメッセージが表示されます。



詳細については、[トラブルシューティング](#)を参照してください。



モニターの設定

最大解像度の設定

モニターを最大解像度に設定するには：

Windows 7、Windows 8、Windows 8.1、Windows 10 の場合：

1. Windows 8 と Windows 8.1 の場合のみ、デスクトップタイルを選択してクラシックデスクトップに切り替えます。
2. デスクトップを右クリックし、**Screen Resolution (画面解像度)** をクリックします。
3. 画面解像度のドロップダウンリストをクリックし、**3440 x 1440** を選択します。
4. **OK** をクリックします。

オプションとして **3440 x 1440** が表示されない場合、グラフィックドライバーを更新する必要があります。お使いのコンピューターによって、次の手順のいずれかを完了します。

Dell デスクトップまたはポータブルコンピューターをお使いの場合：


- ◆ www.dell.com/support にアクセスし、コンピューターのサービスタグを入力して、グラフィックカード用の最新ドライバーをダウンロードします。

Dell 以外のコンピューター（ポータブルまたはデスクトップ）をお使いの場合：

- ・ お使いのコンピューターのサポートサイトに行き、最新のグラフィックドライバーをダウンロードします。
- ・ お使いのグラフィックカードのWebサイトに行き、最新のグラフィックドライバーをダウンロードします。

インターネットに繋がったDellデスクトップ、またはDellポータブルコンピューターを使用している場合

- ◆ www.dell.com/support にアクセスし、サービスタグを入力して、グラフィックカード用の最新ドライバーをダウンロードします。
5. グラフィックアダプター用ドライバーをインストールした後、解像度を再び **3440 x 1440** に設定してみてください。

 **注意：解像度を 3440 x 1440 に設定できない場合、Dell に連絡し、これらの解像度をサポートするグラフィックアダプターについてお尋ねください。**



Dell製以外のデスクトップ、ポータブルコンピューター、グラフィックカードをご使用の場合

Windows 7、Windows 8、Windows 8.1、Windows 10 の場合：

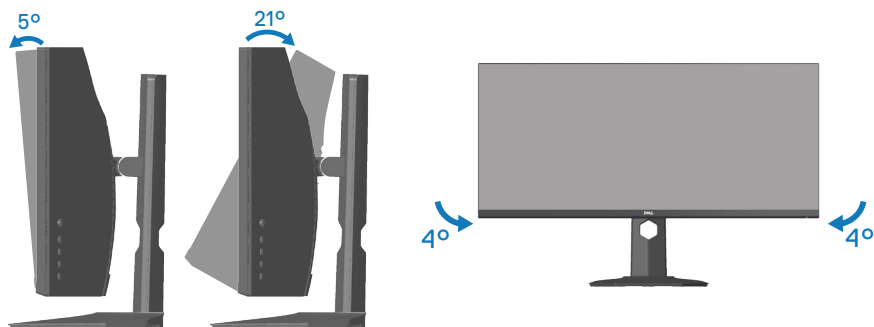
1. Windows 8 と Windows 8.1 の場合のみ、デスクトップタイルを選択してクラシックデスクトップに切り替えます。
2. デスクトップを右クリックし、**Personalization（個人用設定）** をクリックします。
3. **Change Display Settings（ディスプレイ設定の変更）** をクリックします。
4. **Advanced Settings（詳細設定）** をクリックします。
5. ウィンドウの一番上にある説明から、グラフィックコントローラーのメーカーを特定します（例：NVIDIA、ATI、Intel など）。
6. グラフィックカード製造業者の Web サイトへ行き、更新されたドライバーを見つけます（例えば、www.ATI.com または www.AMD.com）。
7. グラフィックアダプター用ドライバーをインストールした後、解像度を再び **3440 x 1440** に設定してみてください。



傾きおよび垂直延長を使用する

注意：これらの値は、モニターに付属のスタンドに適用されます。他のスタンドをセットアップする場合は、そのスタンドに付属の説明書を参照してください。

傾き延長

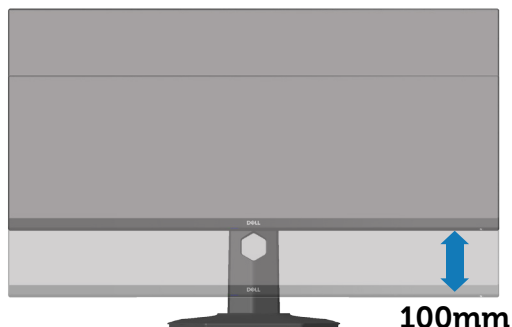


注意：工場からモニターが出荷される際には、スタンドは取り外されています。

注意：このモニターの傾斜角度は -4° から $+4^{\circ}$ の間であり、ピボット動作はできません。

垂直延長

注意：スタンドは垂直に最大 100 mm 伸ばすことができます。



トラブルシューティング

⚠ **危険**：このセクションの手順を始める前に、**安全上の注意**に従ってください。

セルフテスト

モニターには、お使いのモニターが正しく機能しているかをチェックできるセルフテスト機能があります。モニターとコンピューターが正しく接続されているにもかかわらず、モニター画面が黒いままの場合は、次のステップを実行し、モニターのセルフテストを実行してください。

1. コンピューターとモニターの両方の電源を切ります。
2. モニターからすべてのビデオケーブルを取り外します。ケーブルを外すことで、コンピューターがこのセルフテストに関わらなくなります。
3. モニターの電源を入れます。

モニターが正しく機能している場合、信号がないことが検出され、次のいずれかのメッセージが表示されます。セルフテストモードの間、電源 LED は白のまま点灯します。



S3422DWG

または



S3422DWG



または



S3422DWG

注意：このボックスは、通常のシステム操作時にも、ビデオケーブルが切断または破損した場合に表示されます。

4. モニターの電源を切り、ビデオケーブルを再接続します。次に、コンピューターとモニターの電源を入れます。

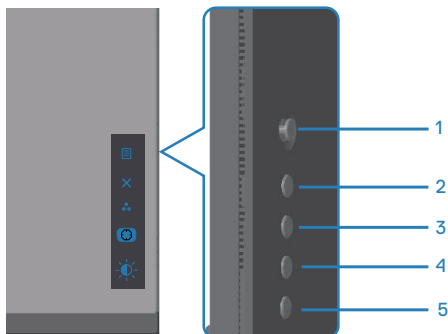
ケーブルを再接続してもモニターに何も映らなければ、ビデオコントローラーとコンピューターを確認してください。



ビルトイン診断

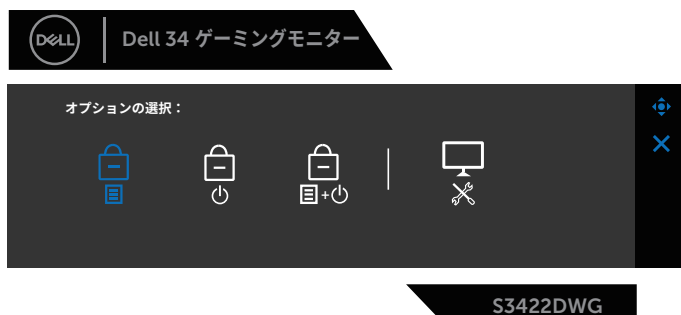
モニターにはビルトイン診断ツールがあり、画面の異常がモニターに内在する問題なのか、コンピューターやビデオカードの問題なのかを同定するために役立ちます。

注意：ビデオケーブルが抜かれ、モニターはセルフテストモードの場合のみ、ビルトイン診断を実行することができます。




ビルトイン診断を実行するには：

1. 画面が汚れていないことを確認します（画面の表面に埃がないこと）。
2. コンピューターまたはモニターの裏側からビデオケーブルを抜きます。モニターはセルフテストモードに入ります。
3. 終了ボタン（ボタン5）を4秒間押し続けて、OSDロック/ロック解除メニューに入ります。





4.  アイコンを選択して、ビルトイン診断を有効にします。
5. 注意して画面の異常を調べます。
6. もう一度、背面カバーの右ボタン（ボタン1）を押します。画面の色が灰色に変わります。
7. ディスプレイに異常がないか調べます。
8. ステップ6と7を繰り返し、赤、緑、青、黒、白、テキストパターン画面で表示を調査します。

テキストパターン画面が現れると、テストは完了です。終了するには、もう一度上ボタン（ボタン1）を押します。

ビルトイン診断ツールを使用して画面の異常を検出できない場合、モニターは正常に機能しています。ビデオカードとコンピューターを調べてください。

共通の問題

次の表の内容は、起こりうるモニターの問題と、可能な解決策についての一般情報です。

一般的な症状	可能な解決策
ビデオなし / 電源LEDがオフ	<ul style="list-style-type: none"> ● モニターとコンピューターを繋ぐビデオケーブルが正しく、確実に接続されていることを確認します。 ● 他の電子機器を使用して、電源コンセントが正しく機能していることを確認します。 ● 電源ボタンが押されていることを確認します。 ● 入力信号メニューを介して、正しい入力信号が選択されていることを確認します。



ビデオなし / 電源 LED がオン	<ul style="list-style-type: none"> ● OSD を利用し、輝度とコントラストコントロールを上げます。 ● モニターのセルフテスト機能チェックを実行します。 ● ビデオケーブルコネクターのピンが曲がったり、折れていないか確認します。 ● ビルトイン診断を実行します。 ● 入力信号メニューを介して、正しい入力信号が選択されていることを確認します。
焦点がおかしい	<ul style="list-style-type: none"> ● ビデオ延長ケーブルを取り除きます。 ● モニターを工場出荷時設定にリセットします (工場リセット)。 ● ビデオ解像度を正しいアスペクト比に変更します。
揺れ / 不安定なビデオ	<ul style="list-style-type: none"> ● モニターを工場出荷時設定にリセットします (工場リセット)。 ● 環境要因をチェックします。 ● モニターを移動させ、別の部屋でテストします。
ピクセル抜け	<ul style="list-style-type: none"> ● 電源を入れ直します。 ● 常にオフになっているピクセルがありますが、これは LCD テクノロジーで発生することがある普通の欠陥です。 ● Dell モニター品質とピクセルポリシーについての詳細は、Dell サポートサイト： www.dell.com/support/monitors を参照してください。
常時点灯ピクセル	<ul style="list-style-type: none"> ● 電源を入れ直します。 ● 常にオフになっているピクセルがありますが、これは LCD テクノロジーで発生することがある普通の欠陥です。 ● Dell モニター品質とピクセルポリシーについての詳細は、Dell サポートサイト： www.dell.com/support/monitors を参照してください。
輝度の問題	<ul style="list-style-type: none"> ● モニターを工場出荷時設定にリセットします (工場リセット)。 ● OSD で輝度とコントラストコントロールを調整します。



幾何学的歪み	<ul style="list-style-type: none"> ● モニターを工場出荷時設定にリセットします（工場リセット）。 ● OSD で水平方向と垂直方向のコントロールを調整します。
水平 / 垂直ライン	<ul style="list-style-type: none"> ● モニターを工場出荷時設定にリセットします（工場リセット）。 ● モニターのセルフテスト機能チェックを実行し、これらの線がセルフテストモードでも存在するかどうか確かめます。 ● ビデオケーブルコネクターのピンが曲がったり、折れていないか確認します。 ● ビルトイン診断を実行します。
同期の問題	<ul style="list-style-type: none"> ● モニターを工場出荷時設定にリセットします（工場リセット）。 ● モニターのセルフテスト機能チェックを実行し、これらの乱れた画面がセルフテストモードでも現れるかどうか確かめます。 ● ビデオケーブルコネクターのピンが曲がったり、折れていないか確認します。 ● コンピューターをセーフモードで再起動します。
安全関連の問題	<ul style="list-style-type: none"> ● どんな問題解決手段も実行してはいけません。 ● Dell にすぐにご連絡ください。
断続的な問題	<ul style="list-style-type: none"> ● モニターとコンピューターを繋ぐビデオケーブルが正しく、確実に接続されていることを確認します。 ● モニターを工場出荷時設定にリセットします（工場リセット）。 ● モニターのセルフテスト機能チェックを実行し、とぎれる問題がセルフテストモードでも現れるかどうか確かめます。
色が出ない	<ul style="list-style-type: none"> ● モニターのセルフテスト機能チェックを実行します。 ● モニターとコンピューターを繋ぐビデオケーブルが正しく、確実に接続されていることを確認します。 ● ビデオケーブルコネクターのピンが曲がったり、折れていないか確認します。



色がおかしい	<ul style="list-style-type: none"> ● 色設定 OSD で、異なるプリセットモードを試します。色設定 OSD で、ユーザーカラーの R/G/B 値を調整します。 ● 色設定 OSD で、入力カラー形式を RGB または YPbPr に変更します。 ● ビルトイン診断を実行します。
静止画像を長時間モニターに映していたことによる画像の残像	<ul style="list-style-type: none"> ● 画面のアイドル時間の数分後に画面がオフになるように設定します。これらは、Windows の電源オプションまたは Mac の省エネルギー設定で調整できます。 ● または、動的に変化するスクリーンセーバーを使用してください。
ビデオのゴースト発生またはオーバーシュート	<ul style="list-style-type: none"> ● ディスプレイ OSD の応答時間を利用目的に合わせて通常、高速または最速に変更します。



製品固有の問題

固有の症状	可能な解決策
画面の画像が小さすぎる	<ul style="list-style-type: none">● ディスプレイ設定 OSD で、アスペクト比設定を確認します。● モニターを工場出荷時設定にリセットします (工場リセット)。
パネルの下部にあるボタンを使用してモニターを調整できない	<ul style="list-style-type: none">● モニターの電源を切り、電源コードを抜き、もう一度差し、モニターの電源を入れます。● OSD メニューがロックされているかどうか確認します。ロックされている場合、メニューボタンを 6 秒間押し、ロックを解除します。
ユーザーコントロールが押されると、入力信号なし	<ul style="list-style-type: none">● 信号ソースを確認します。マウスを動かすかキーボードのいずれかのキーを押して、コンピューターが待機またはスリープモードにないかを確認します。● ビデオケーブルが正しく差し込まれているかどうかを確認してください。必要に応じて、ビデオケーブルを差し込み直してください。● コンピューターまたはビデオプレイヤーをリセットします。
画像が全画面に表示されない	<ul style="list-style-type: none">● DVD の異なるビデオ形式 (アスペクト比) のため、モニターは全画面表示しません。● ビルトイン診断を実行します。



付録

安全上の注意

⚠ 危険：この説明書で指定された以外の制御、調整、手順の使用は、感電、電気事故、機械的な事故に繋がることがあります。

安全上の注意については、**安全、環境、規制情報 (SERI)** を参照してください。

FCC通知(米国のみ)およびその他の規制情報

FCC 通知およびその他の規制情報については、規制コンプライアンス Web サイト (www.dell.com/regulatory_compliance) を参照してください。


最高性能を達成し、モニターの寿命を延ばすために、以下の安全上の注意を遵守してください。

1. 壁コンセントは装置の近くに設置し、簡単にアクセスできるようにしてください。
2. 装置を壁または水平位置の天井に設置してください。
3. モニターには三つ叉接地プラグ (3 本目のアースピンの付いたプラグ) が付属しています。
4. 本製品の近くで水を使用しないでください。
5. これらの注意事項を良くお読みください。将来参照できるよう、本書を保管してください。製品上に記載されたすべての警告および注意事項を遵守してください。
6. イヤホンやヘッドホンからの過度の音圧により、聴力障害が発生する可能性があります。イコライザーを最大に調整すると、イヤホンやヘッドホンの出力電圧が増加し、音圧レベルが増大します。



Dellへのお問い合わせ

米国内のお客様は、800-WWW-DELL (800-999-3355) にお電話ください。

 **注意：有効なインターネット接続がない場合には、連絡情報は仕入送り状、荷造伝票、請求書、Dell 製品カタログに掲載されています。**

Dell では複数のオンライン、電話によるサポートとサービスオプションを提供しています。国や製品によってサービスが利用できるかどうか異なります。また、一部のサービスはお住まいの地域では提供していないことがあります。

オンラインのモニターサポートコンテンツを入手するには、以下の手順に従います。

1. www.dell.com/support/monitors にアクセスしてください。

販売、技術サービス、顧客サービスについて Dell に連絡する場合は、下記にお問い合わせください。

1. www.dell.com/support にアクセスしてください。
2. ページの一番下の **Choose A Country/Region (国 / 地域の選択)** ドロップダウンメニューから、お住まいの国または地域を確認します。
3. ページの左側にある **Contact Us (お問い合わせ)** をクリックします。
4. 適切なサービスまたはサポートリンクを必要に応じて選択します。
5. 希望する Dell への連絡方法を選択します。

エネルギーラベルと製品情報シートの EU 製品データベース

S3422DWG : <https://eprel.ec.europa.eu/qr/463492>



安定性の危険。

製品が落下し、重大な人身事故または死亡事故を引き起こす可能性があります。怪我を防ぐために、この製品は設置手順に従って床/壁にしっかりと取り付けする必要があります。

製品が落下し、重大な人身事故または死亡事故を引き起こす可能性があります。特に子供に対する多くの怪我は、次のような簡単な予防策を講じることで回避できます。

常に、製品セットの製造元が推奨するキャビネットまたはスタンドまたは設置方法を使用してください。

常に、製品を安全に支えることができる家具を使用してください。

常に、製品がサポート家具の端からはみ出していないことを確認してください。

常に、製品またはそのコントロールに到達するために家具に登る危険性について子供たちを教育してください。

常に、製品に接続されているコードやケーブルは、つまずいたり、引っ張ったり、つかんだりしないように、配線してください。

不安定な場所に製品を置かないでください。

家具と製品の両方を適切なサポートに固定せずに、製品を背の高い家具（食器棚や本棚など）に置かないでください。

製品とサポート家具の間にある可能性のある布やその他の素材の上に製品を置かないでください。

おもちゃやリモコンなど、子供が登ってとろうとする可能性のあるものを、製品や製品が置かれている家具の上に置かないでください。

既存の製品を保持および再配置する場合は、上記と同じ考慮事項を適用する必要があります。



安定性に関する危険

1. アースリード線を挿入・接触しない。電源プラグのアースリード線を電源コンセントに挿入・接触させると火災・感電の原因となります。
2. 電源プラグは奥までしっかりと差し込んでください。しっかりと差し込まれていないと火災・感電の原因となることがあります。
3. アースリード線を接続する本機は電源コードのアース端子を大地アースに接続することを前提に設計されているアースつき 2 芯プラグ機器です。機器の安全確保のため、電源コードのアース接続線を、コンセントのアース端子に接続し、機器のアースを確実にとってご使用ください。アースを接続しないと感電するおそれがあります。アース工事は専門業者にご依頼ください。アースの接続は、必ず電源プラグをコンセントに差し込む前におこなってください。また、アースを外す場合は、必ず電源コンセントから抜いてからおこなってください。
4. 電源コードの一方の端を、本機の電源入力コネクタに差し込む奥までしっかり差し込んでください。電源コードをディスプレイ本体付属のクランプとネジ (M4 × 10) で固定することで本体の電源入力コネクタから容易に抜けるのを防止することができます。
5. アースリード線を接地 (アース接続) する
6. 電源プラグを AC100V 電源コンセントに接続する
7. 本機には一般のご家庭のコンセント (AC100V) でお使いいただくための電源コードを添付しております。AC100V 以外で使用しないでください。
8. 電源プラグのアースリード線は必ず接地 (アース) してください。なお、アース接続をはずす場合は、必ず電源プラグをコンセントから抜いてからおこなってください。また、電源プラグのアースリード線は電源コンセントに挿入または接触させないでください。火災・感電の原因となります。
9. 本機に添付している電源コードは本機専用です。安全のため他の機器には使用しないでください。

