

# Dell S3422DWG

## Guide de l'utilisateur

Modèle de moniteur : S3422DWG  
Modèle réglementaire : S3422DWGc





**REMARQUE : Une REMARQUE indique une information importante pour vous aider à utiliser correctement votre ordinateur.**



**AVERTISSEMENT : Un AVERTISSEMENT indique un risque potentiel de dommage matériel ou de perte de données si les instructions ne sont pas suivies.**



**MISE EN GARDE : Un signe MISE EN GARDE indique un risque de dommage matériel, de blessure corporelle ou de mort.**

Copyright © 2021 Dell Inc. ou ses filiales. Tous droits réservés. Dell, EMC et les autres marques commerciales sont des marques commerciales de Dell Inc. ou de ses filiales. Les autres marques commerciales peuvent être des marques commerciales de leurs propriétaires respectifs.

2021 – 05

Rev. A00



# Table des matières

<b>Instructions de sécurité</b>	<b>6</b>
<b>À propos de votre moniteur</b>	<b>7</b>
Contenu de l'emballage	7
Caractéristiques du produit	8
<b>Identifier les pièces et les commandes</b>	<b>10</b>
Vue de devant	10
Vue de derrière	11
Vue latérale	12
Vue de dessous	12
<b>Spécifications du moniteur</b>	<b>15</b>
Spécifications de la résolution	17
Modes vidéo pris en charge	17
Modes d'affichage prédéfinis	18
Spécifications électriques	26
Caractéristiques physiques	27
Caractéristiques environnementales	28
Capacité Plug and Play	29
<b>Qualité du moniteur LCD et politique des pixels</b>	<b>29</b>
<b>Ergonomie</b>	<b>30</b>
<b>Manipulation et déplacement de votre moniteur</b>	<b>32</b>
<b>Instructions d'entretien</b>	<b>33</b>
Nettoyage de votre moniteur	33



<b>Installation du moniteur</b> . . . . .	<b>34</b>
Connexion du socle . . . . .	34
Connecter votre moniteur . . . . .	35
Branchement du câble HDMI, DP 1.4 et USB 3.0 . . . . .	36
Organisation des câbles . . . . .	36
Sécuriser votre moniteur avec un câble Kensington (optionnel) . . . . .	37
Démontage du socle . . . . .	38
Montage mural (optionnel) . . . . .	39
<b>Fonctionnement du moniteur</b> . . . . .	<b>41</b>
Allumer le moniteur . . . . .	41
Utilisation du joystick . . . . .	41
Description du joystick . . . . .	42
Utilisation des contrôles du panneau arrière . . . . .	42
Utilisation du menu OSD (affichage à l'écran) . . . . .	43
Accéder au menu du système . . . . .	43
Messages d'avertissement de l'OSD . . . . .	54
Installation de votre moniteur . . . . .	58
Régler la résolution au maximum . . . . .	58
Si vous avez un ordinateur de bureau Dell ou un ordinateur portable Dell avec accès à Internet . . . . .	58
Si vous n'avez pas un ordinateur de bureau, un ordinateur portable ou une carte graphique Dell . . . . .	59
Utilisation de l'extension verticale et de l'inclinaison. . . . .	60
Extension de l'inclinaison . . . . .	60
Extension verticale . . . . .	60



**Guide de dépannage . . . . . 61**

- Test automatique. . . . . 61
- Diagnostiques intégrés . . . . . 63
- Problèmes courants . . . . . 65
- Problèmes spécifiques au produit . . . . . 68

**Annexe . . . . . 69**

- Instructions de sécurité . . . . . 69
- Règlements de la FCC (États-Unis uniquement) et autres informations réglementaires. . . . . 69
- Contacteur Dell . . . . . 70
- Risque de stabilité.. . . . 71



# Instructions de sécurité

**△ AVERTISSEMENT : L'utilisation de contrôles, des réglages ou des procédures autres que ceux spécifiés dans la présente documentation risquent de vous exposer à des chocs, des électrocutions et/ou des dangers mécaniques.**

- Placez le moniteur sur une surface solide et manipulez-le avec précaution. L'écran est fragile et risque d'être endommagé en cas de chute ou de choc violent.
- Assurez-vous toujours que votre moniteur est électriquement conçu pour fonctionner avec le courant disponible dans votre région.
- Conservez le moniteur à température ambiante. Des conditions trop froides ou trop chaudes peuvent avoir un effet néfaste sur les cristaux liquides de l'écran.
- Ne soumettez pas le moniteur à de fortes vibrations ou à des impacts violents. Évitez par exemple de placer le moniteur dans le coffre d'une voiture.
- Débranchez le moniteur si vous prévoyez de le laisser inutilisé pendant une période de temps prolongée.
- Pour réduire le risque d'électrocution, n'ouvrez jamais le couvercle et ne touchez jamais l'intérieur du moniteur.



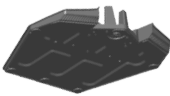



# À propos de votre moniteur





## Contenu de l'emballage

Votre moniteur est livré avec les éléments indiqués ci-dessous. Assurez-vous d'avoir reçu tous les éléments et consultez [Contacter Dell](#) pour plus d'informations si un élément est manquant.

**REMARQUE :** Certains éléments sont en option et peuvent ne pas être fournis avec votre moniteur. Certaines fonctionnalités ou accessoires peuvent ne pas être disponibles dans certains pays.

	Moniteur
	Colonne de support
	Base
	Cordon d'alimentation (varie en fonction du pays)



	Câble HDMI 2.0
	Câble USB 3.0 montant (pour activer les ports USB du moniteur)
	Câble DP1.4
	<ul style="list-style-type: none"> <li>• Guide d'installation rapide</li> <li>• Informations réglementaires et de sécurité</li> </ul>

## Caractéristiques du produit

Le moniteur Dell S3422DWG est doté d'une matrice active, d'un transistor à couche mince (TFT), d'un écran à cristaux liquides (LCD), d'un dispositif antistatique et d'un rétro-éclairage LED. Les fonctions du moniteur sont les suivantes :

- Zone d'affichage visible de 86,42 cm (34,0 pouces) (mesurée en diagonale). Résolution de 3440 x 1440 avec support plein écran pour les résolutions inférieures.
- Prend en charge les taux de rafraîchissement élevés de 100 Hz et 144 Hz et un temps de réponse rapide de 1 ms en mode **MPRT**.

**REMARQUE :** Il est possible d'obtenir un temps de réponse de 1 ms en mode MPRT pour réduire le flou de mouvement visible et augmenter la sensibilité de l'image. Cependant, cela peut introduire quelques artefacts visuels légers et perceptibles dans l'image. Comme les configurations du système et les besoins de chaque utilisateur sont différents, nous recommandons aux utilisateurs d'es-





## **sayer les différents modes pour trouver le réglage qui leur convient le mieux.**

- AMD FreeSync™ Premium Pro pour un jeu HDR fluide sans bégaiement avec une faible latence.
- Gamme de couleurs de sRGB 99 % et DCI-P3 90 %.
- VESA DisplayHDR™ 400.
- Prise en charge de la fonction VRR des consoles de jeu.
- Connectivité numérique avec DP et HDMI.
- Équipé d'un port USB SuperSpeed 5 Gbps (USB 3.2 Gén1) Type B en amont, d'un port de charge USB SuperSpeed 5 Gbps (USB 3.2 Gén1) Type A en aval et de trois ports USB SuperSpeed 5 Gbps (USB 3.2 Gén1) Type A en aval.
- Capacité Plug and Play si votre ordinateur la prend en charge.
- Menu de réglage affichage à l'écran (OSD) pour faciliter la configuration et l'optimisation de l'écran.
- Une gamme de solutions de montage avec des orifices de fixation à écartement de 100 mm VESA™ (Video Electronics Standards Association) et socle amovible.
- Fonctions de réglage de l'inclinaison, de la rotation et de la hauteur.
- Fente de verrouillage de sécurité.
- ≤ 0,3 W en mode Veille
- Compatible avec Dell Display Manager.
- Optimise le confort oculaire avec un écran sans scintillement et une fonction **Comfortview** qui réduit les émissions de lumière bleue.

**⚠ MISE EN GARDE : Les effets possibles à long terme de l'émission de lumière bleue du moniteur comprennent des dommages aux yeux, notamment la fatigue oculaire, la tension oculaire numérique, etc. La fonction ComfortView est conçue pour réduire la quantité de lumière bleue émise par le moniteur afin d'optimiser le confort oculaire.**

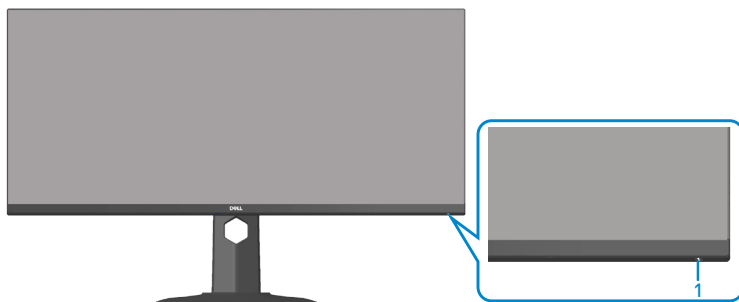
**⚠ MISE EN GARDE : Si le cordon d'alimentation est muni d'une fiche de raccordement à 3 broches, branchez la fiche dans une prise de courant à 3 broches reliée à la terre (masse). Ne désactivez pas la broche de mise à la terre du cordon d'alimentation, par exemple en utilisant un adaptateur à 2 broches. La broche de mise à la terre est un dispositif de sécurité important.**

**⚠ MISE EN GARDE : Veuillez vérifier que le système de distribution de l'installation du bâtiment inclut un disjoncteur de 120/240V, 20A (maximum).**



## Identifier les pièces et les commandes

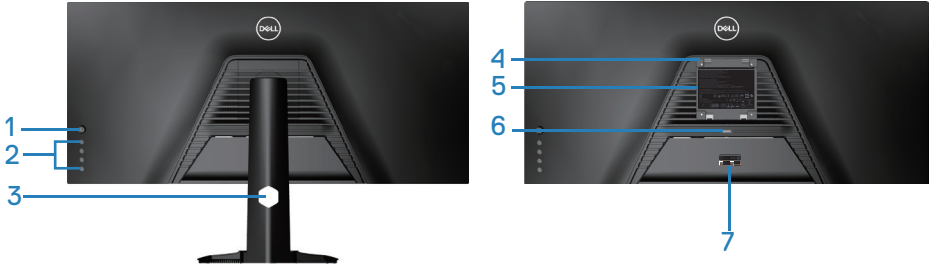
### Vue de devant



Nom	Description	Utilisation
1	Bouton Marche/Arrêt	Utilisez le bouton d'alimentation pour allumer et éteindre le moniteur.  Une couleur blanche fixe indique que le moniteur est allumé et fonctionne normalement.  Une couleur blanche clignotante indique que le moniteur est en mode veille.



## Vue de derrière



## Vue de derrière avec le socle du moniteur

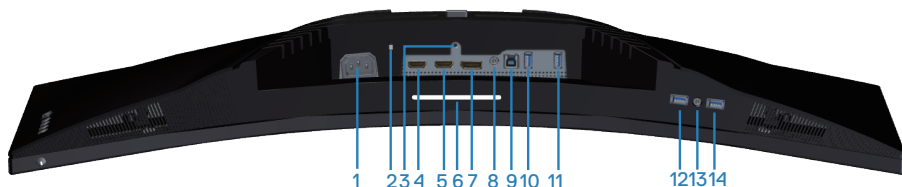
Nom	Description	Utilisation
1	Joystick	Utilisez pour contrôler le menu OSD.
2	Boutons de fonction	Appuyez sur les boutons de fonction pour ajuster les éléments dans le menu OSD. (Pour plus d'informations, voir <a href="#">Utilisation du joystick</a> )
3	Fente d'arrangement des câbles	Organise les câbles si les câbles sont acheminés par la fente.
4	Trous de montage VESA (derrière couvercle VESA)	Trous de montage VESA (100 mm x 100 mm). Utilisez-les pour monter le moniteur au mur avec un kit de montage mural compatible VESA.
5	Étiquette d'informations réglementaires	Liste les certifications réglementaires.
6	Bouton d'ouverture du socle	Appuyez ici pour retirer la base du moniteur.
7	Étiquette réglementaire (y compris le numéro de série par codes à barres et l'étiquette de service)	Liste les certifications réglementaires. Consultez cette étiquette si vous devez contacter Dell pour obtenir un support technique. L'Étiquette de service est un identifiant alphanumérique unique qui permet aux techniciens de service Dell d'identifier les composants matériels de votre ordinateur et d'accéder aux informations de garantie.



## Vue latérale



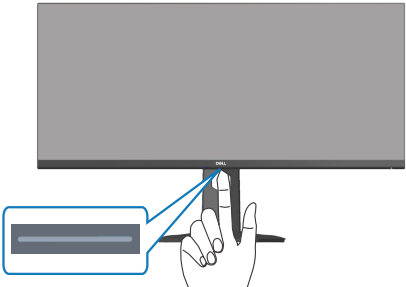


## Vue de dessous




### Vue de derrière sans le socle du moniteur

Nom	Description	Utilisation
1	Connecteur d'alimentation	Pour brancher le câble d'alimentation (fourni avec votre moniteur).
2	Fente de verrouillage de sécurité	Fixez votre moniteur avec un verrou de sécurité (vendu séparément) pour empêcher les mouvements non autorisés de votre moniteur.
3	Fonction de verrouillage du socle	Verrouiller le socle sur le moniteur avec une vis M3 x 6 mm (vis non fournie).
4	Port HDMI 1 2.0	Pour raccorder votre ordinateur avec un câble HDMI.
5	Port HDMI 2 2.0	Pour raccorder votre ordinateur avec un câble HDMI.



6	Réduction lumière	<p>Lorsque le moniteur est complètement configuré, appuyez sur le capteur tactile situé en bas de l'écran pour allumer ou éteindre la réduction lumière. Le réglage d'usine est Allumé, la réduction lumière est donc automatiquement allumée lorsque le câble d'alimentation est branché (voir Réduction lumière).</p> <p>Veuillez lier Réduction lumière à la section détaillée de la réduction lumière dans l'OSD.</p> 
7	Port DP 1.4	Pour raccorder votre ordinateur avec un câble DP.
8	Port de sortie de ligne audio	Pour raccorder des haut-parleurs externes ou un subwoofer (vendus séparément).*
9	Port USB 5 Gbps (USB 3.2 Gén1) Type B en amont	Branchez le câble USB de ce port vers votre ordinateur pour activer les ports USB sur votre moniteur.
10	Port USB SuperSpeed 5 Gbps (USB 3.2 Gén1) Type-A (3) en aval	<p>Connectez votre appareil USB 3.2 Gén1 (5 Gbps).*</p> <p> <b>REMARQUE : Pour utiliser ces ports, vous devez connecter le câble USB (fourni avec le moniteur) au port USB ascendant sur le moniteur et sur votre ordinateur.</b></p>
11	Port USB SuperSpeed 5 Gbps (USB 3.2 Gén1) Type-A (3) en aval	<p>Connectez votre appareil USB 3.2 Gén1 (5 Gbps).*</p> <p> <b>REMARQUE : Pour utiliser ces ports, vous devez connecter le câble USB (fourni avec le moniteur) au port USB ascendant sur le moniteur et sur votre ordinateur.</b></p>



12	Port USB SuperSpeed 5 Gbps (USB 3.2 Gén1) Type-A (3) en aval avec chargement	Connectez à votre ordinateur pour charger votre appareil USB.
13	Port de sortie casque	Pour raccorder le casque.
14	Port USB SuperSpeed 5 Gbps (USB 3.2 Gén1) Type-A (3) en aval	Connectez votre appareil USB 3.2 Gén1 (5 Gbps).*  <b>REMARQUE : Pour utiliser ce port, vous devez connecter le câble USB en amont (fourni avec votre moniteur) au moniteur et à l'ordinateur.</b>

\*Pour éviter les interférences de signal, lorsqu'un appareil USB sans fil a été connecté à un port USB en aval, il n'est pas recommandé de connecter d'autres appareils USB au port adjacent.



## Spécifications du moniteur

<b>Modèle</b>	<b>S3422DWG</b>
Type d'écran	Matrice active - LCD TFT
Type de panneau	Alignement vertical
Image visible	
Diagonale	864,2 mm (34,0 po.)
Horizontale, zone active	797,2 mm (31,19 po.)
Verticale, zone active	333,7 mm (13,14 po.)
Surface totale	2660048,26 mm <sup>2</sup> (412,38 po. <sup>2</sup> )
Résolution native et taux de rafraîchissement	3440 x 1440 à 100 Hz (HDMI1 et HDMI2) 3440 x 1440 à 144 Hz (DP)
Taille des pixels	0,23175 mm x 0,23175 mm
Pixel par pouce (PPP)	109
Angle de vue	
Horizontale	178° (typique)
Verticale	178° (typique)
Sortie Luminance	400 cd/m <sup>2</sup> (typique)
Rapport de contraste	3000:1 (typique)
Revêtement de la surface	Antireflet avec revêtement dur 3H, anti-éblouissement 40%
Rétroéclairage	Système edgelight DEL



Temps de réponse	<p>8 ms de gris à gris en mode <b>Rapide</b></p> <p>4 ms de gris à gris en mode <b>Super rapide</b></p> <p>2 ms de gris à gris en mode <b>Extrême*</b></p> <p>1 ms de gris à gris en mode <b>MPRT</b></p> <p>*Le mode 2 ms de gris à gris ne peut être utilisé qu'avec le mode <b>Extrême</b> pour réduire le flou de mouvement visible et augmenter la sensibilité de l'image. Cependant, cela peut introduire quelques artefacts visuels légers et perceptibles dans l'image. Comme les configurations du système et les besoins de chaque utilisateur sont différents, il faut trouver le mode qui convient le mieux.</p>
Profondeur des couleurs	16,7 millions de couleurs
Gamme de couleurs	sRGB CIE 1931 99% DCI-P3 CIE 1976 90%
Connectivité	<p>2 x HDMI 2.0 avec HDCP 2.2</p> <p>1 port DP 1.4</p> <p>1 x port USB 3.2 Gén1 (5 Gbps) en amont</p> <p>4 ports USB 3.2 Gén1 (5 Gbps) avec chargement BC1.2 à 2 A (maximum) en aval</p> <p>1 x Port de sortie de ligne audio</p> <p>1 x Sortie casque</p>
Largeur du cadre (bord du moniteur jusqu'à la zone active)	
Haut	8,45 mm
Gauche/Droite	8,49 mm
Bas	24,19 mm





Capacité de réglage	
Support réglable en hauteur	100 mm
Inclinaison	-5° à 21°
Rotation	N/D
Ajustement de l'inclinaison	-4° à 4°
Compatibilité Dell display manager	Easy Arrange et autres fonctions clés
Sécurité	Fente de verrouillage de sécurité (câble de verrouillage vendu séparément)

### Spécifications de la résolution

Modèle	S3422DWG
Limites de balayage horizontal	29 kHz à 200 kHz
Limites de balayage vertical	48 Hz à 100 Hz (HDMI) 48 Hz à 144 Hz (DP)
Résolution optimale pré-réglée	3440 x 1440 à 144 Hz (DP) 3440 x 1440 à 100 Hz (HDMI)

### Modes vidéo pris en charge

Modèle	S3422DWG
Fonctions d'affichage vidéo (HDMI/DP)	480p, 480i(HDMI), 576p, 720p, 1080p, 576i(HDMI), 1080i(HDMI), 1440p, 2160p



## Modes d'affichage prédéfinis

### Modes d'affichage prédéfinis HDMI HDR

Mode d'affichage	Fréquence horizontale (kHz)	Fréquence verticale (Hz)	Horloge de pixels (MHz)	Polarité de synchronisation (Horizontale/Verticale)
VESA,640 x 480	37,50	75,00	31,50	-/-
VESA,640 x 480	31,47	59,94	25,18	-/-
IBM,720 x 400	31,47	70,08	28,32	-/+
VESA,800 x 600	37,88	60,32	40,00	+/+
VESA,800 x 600	46,88	75,00	49,50	+/+
VESA,1024 x 768	48,36	60,00	65,00	-/-
VESA,1024 x 768	60,02	75,03	78,75	+/+
VESA,1152 x 864	67,50	75,00	108,00	+/+
VESA,1280 x 720	44,77	59,86	74,50	-/+
VESA,1280 x 800	49,31	59,91	71,00	+/+
VESA,1280 x 960	60,00	60,00	108,00	+/+
VESA,1280 x 1024	63,98	60,02	108,00	+/+
VESA,1280 x 1024	79,98	75,02	135,00	+/+
VESA,1440 x 900	55,94	59,89	106,50	-/+
VESA,1680 x 1050	65,29	59,95	146,25	-/+
VESA,1920 x 1080	67,50	60,00	148,50	+/+
VESA,1920 x 1080	137,26	119,98	285,50	+/-
VESA, 2560x1440	183,00	120,00	497,75	+/-
VESA, 3440x1440	88,82	59,97	319,75	+/-
VESA, 3440x1440	150,97	99,98	543,50	+/-



## Modes d'affichage prédéfinis HDMI SDR

Mode d'affichage	Fréquence horizontale (kHz)	Fréquence verticale (Hz)	Horloge de pixels (MHz)	Polarité de synchronisation (Horizontale/Verticale)
VESA,640 x 480	37,50	75,00	31,50	-/-
VESA,640 x 480	31,47	59,94	25,18	-/-
IBM,720 x 400	31,47	70,08	28,32	-/+
VESA,800 x 600	37,88	60,32	40,00	+/+
VESA,800 x 600	46,88	75,00	49,50	+/+
VESA,1024 x 768	48,36	60,00	65,00	-/-
VESA,1024 x 768	60,02	75,03	78,75	+/+
VESA,1152 x 864	67,50	75,00	108,00	+/+
VESA,1280 x 720	44,77	59,86	74,50	-/+
VESA,1280 x 800	49,31	59,91	71,00	+/+
VESA,1280 x 960	60,00	60,00	108,00	+/+
VESA,1280 x 1024	63,98	60,02	108,00	+/+
VESA,1280 x 1024	79,98	75,02	135,00	+/+
VESA,1440 x 900	55,94	59,89	106,50	-/+
VESA,1680 x 1050	65,29	59,95	146,25	-/+
VESA,1920 x 1080	67,50	60,00	148,50	+/+
VESA,1920 x 1080	137,26	119,98	285,50	+/-
VESA, 2560x1440	88,79	59,95	241,50	+/-
VESA, 2560x1440	183,00	120,00	497,75	+/-
VESA, 3440x1440	88,82	59,97	319,75	+/-
VESA, 3440x1440	150,97	99,98	543,50	+/-



## Modes d'affichage prédéfinis HDMI PIP

Mode d'affichage	Fréquence horizontale (kHz)	Fréquence verticale (Hz)	Horloge de pixels (MHz)	Polarité de synchronisation (Horizontale/Verticale)
VESA,640 x 480	37,50	75,00	31,50	-/-
VESA,640 x 480	31,47	59,94	25,18	-/-
IBM,720 x 400	31,47	70,08	28,32	-/+
VESA,800 x 600	37,88	60,32	40,00	+/+
VESA,800 x 600	46,88	75,00	49,50	+/+
VESA,1024 x 768	48,36	60,00	65,00	-/-
VESA,1024 x 768	60,02	75,03	78,75	+/+
VESA,1152 x 864	67,50	75,00	108,00	+/+
VESA,1280 x 720	44,77	59,86	74,50	-/+
VESA,1280 x 800	49,31	59,91	71,00	+/+
VESA,1280 x 960	60,00	60,00	108,00	+/+
VESA,1280 x 1024	63,98	60,02	108,00	+/+
VESA,1280 x1024	79,98	75,02	135,00	+/+
VESA,1440 x 900	55,94	59,89	106,50	-/+
VESA,1680 x 1050	65,29	59,95	146,25	-/+
VESA,1920 x 1080	67,50	60,00	148,50	+/+
VESA,1920 x 1080	137,26	119,98	285,50	+/-
VESA, 2560x1440	88,79	59,95	241,50	+/-
VESA, 2560x1440	183,00	120,00	497,75	+/-
VESA, 3440x1440	88,82	59,97	319,75	+/-
VESA, 3440x1440	150,97	99,98	543,50	+/-



## Modes d'affichage prédéfinis HDMI PBP

Mode d'affichage	Fréquence horizontale (kHz)	Fréquence verticale (Hz)	Horloge de pixels (MHz)	Polarité de synchronisation (Horizontale/Verticale)
VESA,640 x 480	37,50	75,00	31,50	-/-
VESA,640 x 480	31,47	59,94	25,18	-/-
IBM,720 x 400	31,47	70,08	28,32	-/+
VESA, 720x480	31,50	60,00	27,03	+/+
VESA,800 x 600	37,88	60,32	40,00	+/+
VESA,800 x 600	46,88	75,00	49,50	+/+
VESA,1024 x 768	48,36	60,00	65,00	-/-
VESA,1024 x 768	60,02	75,03	78,75	+/+
VESA,1152 x 864	67,50	75,00	108,00	+/+
VESA,1280 x 720	44,77	59,86	74,50	-/+
VESA,1280 x 800	49,31	59,91	71,00	+/+
VESA,1280 x 960	60,00	60,00	108,00	+/+
VESA,1280 x 1024	63,98	60,02	108,00	+/+
VESA,1280 x1024	79,98	75,02	135,00	+/+
VESA,1440 x 900	55,94	59,89	106,50	-/+
VESA,1680 x 1050	65,29	59,95	146,25	-/+
VESA, 1720x1440	88,82	59,97	167,00	+/-
VESA, 1720x1440	88,82	59,97	167,00	+/-



## Modes d'affichage prédéfinis DP HDR

Mode d'affichage	Fréquence horizontale (kHz)	Fréquence verticale (Hz)	Horloge de pixels (MHz)	Polarité de synchronisation (Horizontale/Verticale)
VESA,640 x 480	37,50	75,00	31,50	-/-
VESA,640 x 480	31,47	59,94	25,18	-/-
IBM,720 x 400	31,47	70,08	28,32	-/+
VESA,800 x 600	37,88	60,32	40,00	+/+
VESA,800 x 600	46,88	75,00	49,50	+/+
VESA,1024 x 768	48,36	60,00	65,00	-/-
VESA,1024 x 768	60,02	75,03	78,75	+/+
VESA,1152 x 864	67,50	75,00	108,00	+/+
VESA,1280 x 720	44,77	59,86	74,50	-/+
VESA,1280 x 800	49,31	59,91	71,00	+/+
VESA,1280 x 960	60,00	60,00	108,00	+/+
VESA,1280 x 1024	63,98	60,02	108,00	+/+
VESA,1280 x 1024	79,98	75,02	135,00	+/+
VESA,1440 x 900	55,94	59,89	106,50	-/+
VESA,1680 x 1050	65,29	59,95	146,25	-/+
VESA,1920 x 1080	67,50	60,00	148,50	+/+
VESA,1920 x 1080	137,26	119,98	285,50	+/-
VESA,1920x1080	166,59	143,98	346,50	+/-
VESA, 2560x1440	88,79	59,95	241,50	+/-
VESA, 2560x1440	183,00	119,99	497,75	+/-
VESA, 2560x 1440	222,15	143,97	604,25	+/-
VESA, 3440x1440	88,82	59,97	319,75	+/-
VESA, 3440x 1440	150,97	99,98	543,50	+/-
VESA, 3440x1440	222,15	143,98	799,74	+/-



## Modes d'affichage prédéfinis DP SDR

Mode d'affichage	Fréquence horizontale (kHz)	Fréquence verticale (Hz)	Horloge de pixels (MHz)	Polarité de synchronisation (Horizontale/Verticale)
VESA,640 x 480	37,50	75,00	31,50	-/-
VESA,640 x 480	31,47	59,94	25,18	-/-
IBM,720 x 400	31,47	70,08	28,32	-/+
VESA,800 x 600	37,88	60,32	40,00	+/+
VESA,800 x 600	46,88	75,00	49,50	+/+
VESA,1024 x 768	48,36	60,00	65,00	-/-
VESA,1024 x 768	60,02	75,03	78,75	+/+
VESA,1152 x 864	67,50	75,00	108,00	+/+
VESA,1280 x 720	44,77	59,86	74,50	-/+
VESA,1280 x 800	49,31	59,91	71,00	+/+
VESA,1280 x 960	60,00	60,00	108,00	+/+
VESA,1280 x 1024	63,98	60,02	108,00	+/+
VESA,1280 x 1024	79,98	75,02	135,00	+/+
VESA,1440 x 900	55,94	59,89	106,50	-/+
VESA,1680 x 1050	65,29	59,95	146,25	-/+
VESA,1920 x 1080	67,50	60,00	148,50	+/+
VESA,1920 x 1080	137,26	119,98	285,50	+/-
VESA,1920x1080	166,59	143,98	346,50	+/-
VESA, 2560x1440	88,79	59,95	241,50	+/-
VESA, 2560x1440	183,00	120,00	497,75	+/-
VESA, 2560x 1440	222,15	143,97	604,25	+/-
VESA, 3440x1440	88,82	59,97	319,75	+/-
VESA, 3440x 1440	150,97	99,98	543,50	+/-
VESA, 3440x1440	222,15	143,98	799,74	+/-



## Modes d'affichage prédéfinis DP PIP

Mode d'affichage	Fréquence horizontale (kHz)	Fréquence verticale (Hz)	Horloge de pixels (MHz)	Polarité de synchronisation (Horizontale/Verticale)
VESA,640 x 480	37,50	75,00	31,50	-/-
VESA,640 x 480	31,47	59,94	25,18	-/-
IBM,720 x 400	31,47	70,08	28,32	-/+
VESA,800 x 600	37,88	60,32	40,00	+/+
VESA,800 x 600	46,88	75,00	49,50	+/+
VESA,1024 x 768	48,36	60,00	65,00	-/-
VESA,1024 x 768	60,02	75,03	78,75	+/+
VESA,1152 x 864	67,50	75,00	108,00	+/+
VESA,1280 x 720	44,77	59,86	74,50	-/+
VESA,1280 x 800	49,31	59,91	71,00	+/+
VESA,1280 x 960	60,00	60,00	108,00	+/+
VESA,1280 x 1024	63,98	60,02	108,00	+/+
VESA,1280 x 1024	79,98	75,02	135,00	+/+
VESA,1440 x 900	55,94	59,89	106,50	-/+
VESA,1680 x 1050	65,29	59,95	146,25	-/+
VESA,1920 x 1080	67,50	60,00	148,50	+/+
VESA,1920 x 1080	137,26	119,98	285,50	+/-
VESA,1920x1080	166,59	143,98	346,50	+/-
VESA, 2560x1440	88,79	59,95	241,50	+/-
VESA, 2560x1440	183,00	120,00	497,75	+/-
VESA, 2560x 1440	222,15	143,97	604,25	+/-
VESA, 3440x1440	88,82	59,97	319,75	+/-
VESA, 3440x 1440	150,97	99,98	543,50	+/-





## Modes d'affichage prédéfinis DP PBP

Mode d'affichage	Fréquence horizontale (kHz)	Fréquence verticale (Hz)	Horloge de pixels (MHz)	Polarité de synchronisation (Horizontale/Verticale)
VESA,640 x 480	37,50	75,00	31,50	-/-
VESA,640 x 480	31,47	59,94	25,18	-/-
IBM,720 x 400	31,47	70,08	28,32	-/+
VESA, 720x480	31,50	60,00	27,03	+/+
VESA,800 x 600	37,88	60,32	40,00	+/+
VESA,800 x 600	46,88	75,00	49,50	+/+
VESA,1024 x 768	48,36	60,00	65,00	-/-
VESA,1024 x 768	60,02	75,03	78,75	+/+
VESA,1152 x 864	67,50	75,00	108,00	+/+
VESA,1280 x 720	44,77	59,86	74,50	-/+
VESA,1280 x 800	49,31	59,91	71,00	+/+
VESA,1280 x 960	60,00	60,00	108,00	+/+
VESA,1280 x 1024	63,98	60,02	108,00	+/+
VESA,1280 x1024	79,98	75,02	135,00	+/+
VESA,1440 x 900	55,94	59,89	106,50	-/+
VESA,1680 x 1050	65,29	59,95	146,25	-/+
VESA, 1720x1440	88,82	59,97	167,00	+/-
VESA,1920 x 1080	67,50	60,00	148,50	+/+

 **REMARQUE : Ce moniteur prend en charge la technologie AMD FreeSync™ Premium Pro.**



## Spécifications électriques

Modèle	S3422DWG
Signaux d'entrée vidéo	HDMI 2.0 (HDCP), 600 mV pour chaque ligne différentielle, impédance d'entrée de 100 ohms par paire différentielle  DP 1.4, 600 mV pour chaque ligne différentielle, impédance d'entrée de 100 ohms par paire différentielle
Voltage d'entrée CA / fréquence / courant	100 VCA à 240 VCA/50 Hz ou 60 Hz $\pm$ 3 Hz/1,6A (max.)
Courant d'appel	120 V : 30 A (Max.) à 0°C (démarrage à froid) 240 V : 60 A (Max.) à 0°C (démarrage à froid)
Consommation électrique	0,2 W (mode Éteint) <sup>1</sup> 0,3 W (mode Veille) <sup>1</sup> 30 W (mode Allumé) <sup>1</sup> 90 W (Max) <sup>2</sup> 31 W (Pon) <sup>3</sup> 96,4 kWh (TEC) <sup>3</sup>

<sup>1</sup> Tel que défini dans UE 2019/2021 et UE 2019/2013.

<sup>2</sup> Réglage maximal de la luminosité et du contraste avec une charge de puissance maximale sur tous les ports USB.

<sup>3</sup> Pon : Consommation électrique du mode Allumé mesurée conformément à la méthode de test Energy Star.

TEC : Consommation d'énergie totale en kWh mesurée conformément à la méthode de test Energy Star.

Ce document est uniquement fourni à titre informatif et reflète les performances en laboratoire. Votre produit peut fonctionner différemment en fonction du logiciel, des composants et des périphériques que vous avez commandés, et nous n'avons aucune obligation de mettre à jour ces informations. Ainsi, le client ne doit pas se baser sur ces informations lors de la prise de décisions concernant les tolérances électriques ou autres. Aucune garantie expresse ou implicite d'exactitude ou d'exhaustivité n'est formulée.



## Caractéristiques physiques

<b>Modèle</b>	<b>S3422DWG</b>
Type du câble de signal	<ul style="list-style-type: none"><li>• Numérique : HDMI, 19 broches</li><li>• Bus universel en série (USB) : USB, 9 broches</li><li>• Numérique : DisplayPort, 20 broches</li></ul>
<b>Dimensions (avec le socle)</b>	
Hauteur (ouvert)	527,31 mm (20,76 po.)
Hauteur (fermé)	427,31 mm (16,82 po.)
Largeur	807,90 mm (31,81 po.)
Profondeur	237,61 mm (9,35 po.)
<b>Dimensions (sans le socle)</b>	
Hauteur	366,36 mm (14,42 po.)
Largeur	807,90 mm (31,81 po.)
Profondeur	85,81 mm (3,38 po.)
<b>Dimensions du socle</b>	
Hauteur	420,30 mm (16,55 po.)
Largeur	284,56 mm (11,20 po.)
Profondeur	237,61 mm (9,35 po.)
<b>Poids</b>	
Poids avec l'emballage	14,95 kg (32,95 livres)
Poids avec l'ensemble du socle et des câbles	10,38 kg (22,88 livres)
Poids sans l'ensemble du socle (sans câbles)	7,71 kg (16,99 livres)
Poids de l'ensemble du socle	2,35 kg (5,11 livres)
Cadre frontal brillant	Cadre noir 2-4 unités de brillance



## Caractéristiques environnementales

<b>Modèle</b>	<b>S3422DWG</b>
<b>Normes de conformité</b>	
<ul style="list-style-type: none"><li>• Conforme RoHS</li><li>• Moniteur sans BFR/PVC (hors câbles externes)</li><li>• Verre sans arsenic et sans mercure pour le panneau uniquement</li><li>• Jauge d'énergie qui indique le niveau d'énergie utilisé par le moniteur en temps réel.</li></ul>	
<b>Température</b>	
Fonctionnement	0°C à 40°C (32°F à 104°F)
A l'arrêt	<ul style="list-style-type: none"><li>• Stockage : -20°C à 60°C (-4°F à 140°F)</li><li>• Transport : -20°C à 60°C (-4°F à 140°F)</li></ul>
<b>Humidité</b>	
Fonctionnement	10% à 80% (sans condensation)
A l'arrêt	<ul style="list-style-type: none"><li>• Stockage 10 % à 90 % (sans condensation)</li><li>• Expédition 10 % à 90 % (sans condensation)</li></ul>
<b>Altitude</b>	
Fonctionnement (maximum)	5 000 m (16 400 pieds)
Non fonctionnement (maximum)	12 192 m (40 000 pieds)
<b>Dissipation thermique</b>	<ul style="list-style-type: none"><li>• 307,29 BTU/heure (maximum)</li><li>• 109,26 BTU/heure (typique)</li></ul>



## Capacité Plug and Play

Vous pouvez installer ce moniteur avec n'importe quel système compatible Plug & Play. Ce moniteur fournit automatiquement à l'ordinateur ses Données d'identification d'affichage étendues (Extended Display Identification Data : EDID) en utilisant les protocoles DDC (Display Data Channel) de manière à ce que le système puisse effectuer automatiquement la configuration et optimiser les paramètres du moniteur. La plupart des installations de moniteur sont automatiques ; vous pouvez changer des réglages, si désiré. Pour plus d'informations sur les réglages du moniteur, consultez [Fonctionnement du moniteur](#).

## Qualité du moniteur LCD et politique des pixels

Pendant le processus de fabrication de ce moniteur LCD, il n'est pas anormal que un ou plusieurs pixels deviennent fixes et difficiles à voir mais cela n'affecte pas la qualité ou l'utilisation de l'affichage. Pour plus d'informations sur la Politique de la qualité et des pixels des moniteurs Dell, visitez le site d'assistance de Dell [www.dell.com/support/monitors](http://www.dell.com/support/monitors)



## Ergonomie

△ **AVERTISSEMENT : Une utilisation incorrecte ou prolongée du clavier peut entraîner des blessures.**

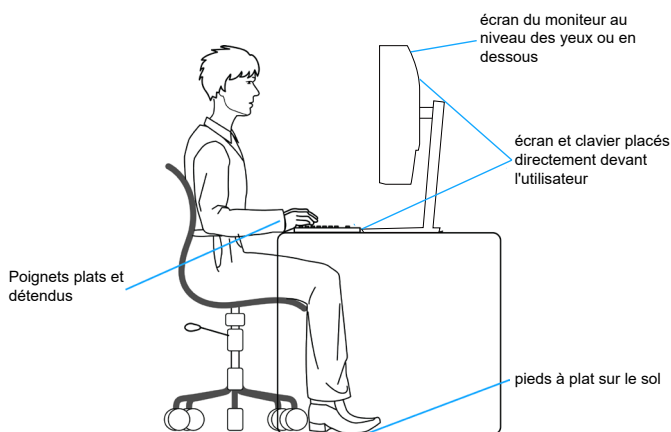
△ **AVERTISSEMENT : Regarder un écran ou un moniteur externe pendant de longues périodes peut entraîner une fatigue oculaire.**

Pour le confort et l'efficacité, observez les directives suivantes lors de l'installation et de l'utilisation de votre poste de travail informatique :

- Placez votre ordinateur de manière à ce que l'écran et le clavier soient directement devant vous lorsque vous travaillez. Des supports spéciaux sont disponibles dans le commerce pour vous aider à positionner correctement votre clavier.
- Pour réduire le risque de tension oculaire et de douleur au cou/aux bras/au dos/aux épaules du fait de l'utilisation du moniteur pendant une période prolongée, nous vous suggérons de :
  1. Réglez la distance de l'écran entre 20 et 28 pouces (50 - 70 cm) par rapport à vos yeux.
  2. Cligner fréquemment pour hydrater vos yeux ou humidifier vos yeux avec de l'eau après une utilisation prolongée du moniteur.
  3. Faites des pauses régulières et fréquentes de 20 minutes toutes les deux heures.
  4. Détournez le regard au loin et regardez fixement un objet à 20 pieds (6 mètres) pendant au moins 20 secondes durant les pauses.
  5. Faites des étirements pour libérer la tension dans le cou, les bras, le dos et les épaules durant les pauses.
- Veillez à ce que l'écran du moniteur soit à la hauteur des yeux ou légèrement plus bas lorsque vous êtes assis devant le moniteur.
- Ajustez l'inclinaison du moniteur, son contraste et sa luminosité.
- Ajustez la lumière ambiante autour de vous (comme les lampes de plafond, les lampes de bureau et les rideaux ou les stores des fenêtres voisines) pour minimiser les reflets et l'éblouissement sur l'écran.
- Utilisez une chaise qui offre un bon soutien pour le bas du dos.
- Gardez vos avant-bras horizontaux et vos poignets dans une position neutre et confortable lorsque vous utilisez le clavier ou la souris.
- Laissez toujours de l'espace pour reposer vos mains lorsque vous utilisez le clavier ou la souris.



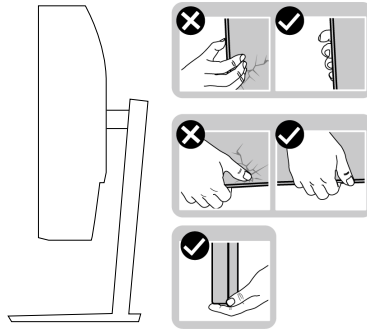
- Laissez le haut de vos bras reposer naturellement des deux côtés.
- Veillez à ce que vos pieds reposent à plat sur le sol.
- Lorsque vous êtes assis, assurez-vous que le poids de vos jambes repose sur vos pieds et non sur la partie avant de votre siège. Ajustez la hauteur de votre siège ou utilisez un repose-pieds si nécessaire pour maintenir une bonne posture.
- Variez vos activités quotidiennes. Essayez d'organiser votre travail de manière à ne pas devoir rester assis/travailler pendant de longues périodes. Essayez de vous lever et de marcher à intervalles réguliers.
- Gardez la zone sous votre bureau libre de tout obstacle et de tout câble ou cordon d'alimentation qui pourrait gêner votre confort ou présenter un risque potentiel de trébuchement.



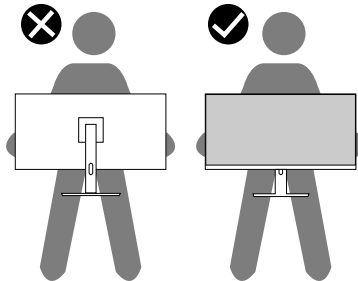
## Manipulation et déplacement de votre moniteur

Pour garantir une manipulation sûre du moniteur lorsque vous le soulevez ou le déplacez, suivez les directives mentionnées ci-dessous :

- Avant de déplacer ou de soulever le moniteur, éteignez votre ordinateur et le moniteur.
- Débranchez tous les câbles du moniteur.
- Placez le moniteur dans la boîte d'origine avec les matériaux d'emballage d'origine.
- Tenez fermement le bord inférieur et le bord du moniteur sans appliquer de pression excessive pour le soulever ou le déplacer.



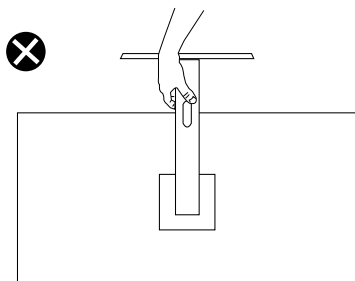
- Lorsque vous soulevez ou déplacez le moniteur, assurez-vous que l'écran est tourné vers l'extérieur et n'appuyez pas sur la zone de l'écran pour éviter de la rayer ou de l'endommager.



- Lorsque vous transportez le moniteur, évitez tout choc ou vibration soudains.
- Lorsque vous soulevez ou déplacez le moniteur, ne le retournez pas en tenant le socle ou le support du moniteur. Cela pourrait endommager le moniteur ou causer des blessures.







## Instructions d'entretien

### Nettoyage de votre moniteur

**⚠ MISE EN GARDE :** Avant de nettoyer le moniteur, débranchez son cordon d'alimentation de la prise murale.

**⚠ AVERTISSEMENT :** Lisez et suivez les [Instructions de sécurité](#) avant de nettoyer le moniteur.

Pour les meilleures pratiques, suivez les instructions dans la liste ci-dessous pendant le déballage, le nettoyage ou la manipulation de votre moniteur :


- Pour nettoyer votre écran, humidifiez légèrement un chiffon doux et propre avec de l'eau. Si possible, utilisez un tissu de nettoyage spécial écran ou une solution adaptée au revêtement anti-statique. Ne pas utiliser de produits à base de benzène, un diluant, de l'ammoniaque, des nettoyants abrasifs ou des produits à base d'air comprimé.
- Utilisez un chiffon légèrement humidifié pour nettoyer le moniteur. Évitez d'utiliser toutes sortes de détergents car certains peuvent laisser un film trouble sur le moniteur.
- Si vous remarquez la présence de poudres blanches lors du déballage de votre moniteur, éliminez-les à l'aide d'un chiffon.
- Manipulez votre moniteur avec soin, car les plastiques de couleur foncée peuvent rayer et laisser des marques de rayures blanches.
- Pour aider à conserver une qualité d'image optimale sur votre moniteur, utiliser un économiseur d'écran qui change dynamiquement et veuillez éteindre votre moniteur quand vous ne l'utilisez pas.



# Installation du moniteur

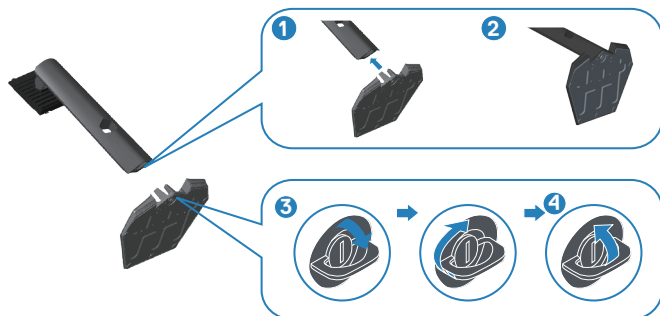
## Connexion du socle

 **REMARQUE** : Le socle est détaché lorsque le moniteur est livré depuis l'usine.

 **REMARQUE** : La procédure suivante est applicable pour le socle fourni avec votre moniteur. Si vous raccordez un socle tiers, consultez la documentation fournie avec le socle.

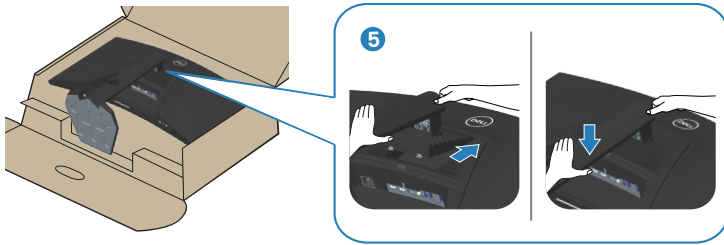
Pour attacher le socle du moniteur :

1. Suivez les instructions sur les rabats du carton pour enlever le socle du coussin supérieur qui le tient.
2. Raccordez la base du support à la colonne du support.
3. Ouvrez la poignée à vis sur la base du support et serrez la vis pour fixer la colonne du support à la base du support.
4. Fermez la poignée à vis.



5. Glissez les languettes du support dans les fentes du moniteur et appuyez sur le support pour le fixer.





6. Placez le moniteur à la verticale.

## Connecter votre moniteur

 **MISE EN GARDE** : Avant de débuter les procédures de cette section, suivez les [Instructions de sécurité](#).

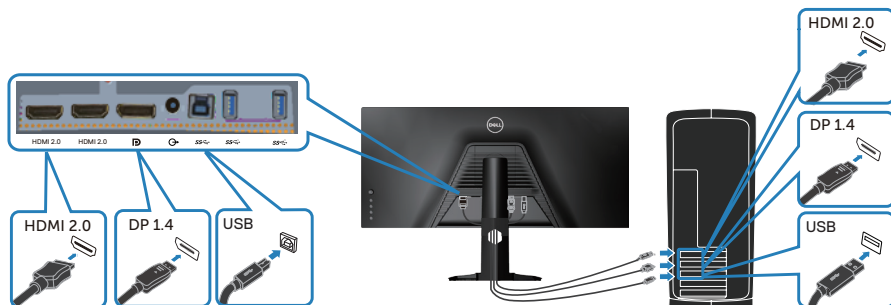
 **REMARQUE** : Ne branchez pas tous les câbles de l'ordinateur en même temps. Il est recommandé de faire passer les câbles à travers l'emplacement de gestion des câbles avant de les brancher sur le moniteur.

Pour connecter votre moniteur à l'ordinateur :

1. Éteignez votre ordinateur et débranchez son cordon d'alimentation.
2. Connectez le câble HDMI ou DP 1.4 de votre moniteur à l'ordinateur.
3. Connectez le câble USB en amont (fourni avec votre moniteur) à un port USB 3.0 de votre ordinateur. (Voir [Vue de dessous](#) pour plus de détails.)
4. Branchez des appareils USB 3.0 sur les ports USB 3.0 descendants du moniteur.



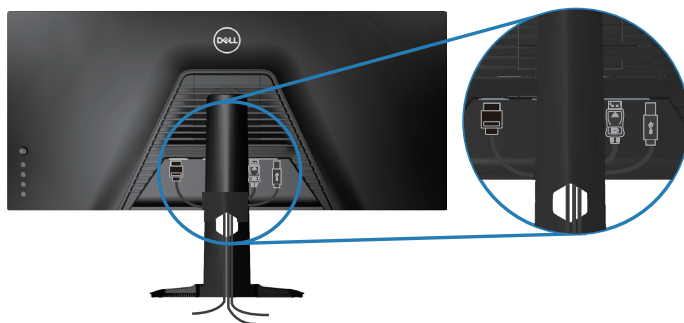
## Branchement du câble HDMI, DP 1.4 et USB 3.0



5. Branchez les cordons d'alimentation de votre ordinateur et du moniteur sur une prise de courant murale.

## Organisation des câbles

Utilisez la fente de gestion des câbles pour acheminer les câbles connectés à votre moniteur.

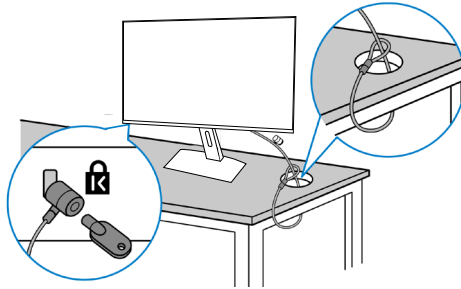


## Sécuriser votre moniteur avec un câble Kensington (optionnel)

La fente du verrou de sécurité est en bas du moniteur. (Consultez [Fente de verrouillage de sécurité](#))

Pour plus d'informations sur l'utilisation d'un câble Kensington (acheté séparément), consultez la documentation fournie avec le verrou.

Fixez votre moniteur à une table en utilisant le verrou de sécurité Kensington.



**REMARQUE :** L'image est uniquement à titre d'illustration. L'apparence du verrou de sécurité peut varier.



## Démontage du socle

 **REMARQUE :** Pour éviter de rayer l'écran lorsque vous retirez le socle, assurez-vous que le moniteur est posé sur une surface propre et douce.

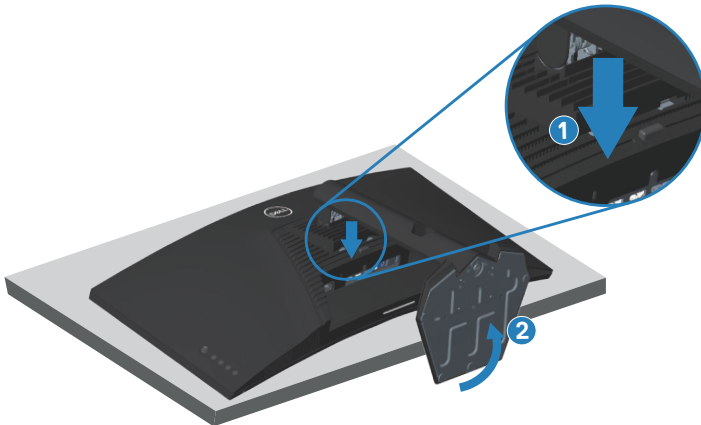
 **REMARQUE :** La procédure suivante est applicable uniquement pour le socle fourni avec votre moniteur. Si vous raccordez un socle tiers, consultez la documentation fournie avec le socle.

Pour enlever le socle :

1. Placez le moniteur sur un chiffon doux ou un coussin près du bord d'un bureau.



2. Appuyez et maintenez le bouton de déverrouillage du socle enfoncé, puis soulevez le socle pour le retirer du moniteur.





## Montage mural (optionnel)



(Dimension des vis : M4 x 10 mm).

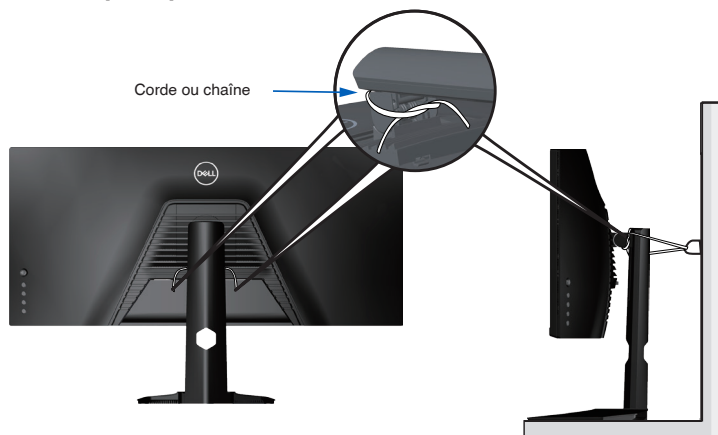
Référez-vous à la documentation fournie avec le kit de montage mural compatible VESA.

1. Placez le moniteur sur un chiffon doux ou un coussin près du bord d'un bureau.
2. Retirez le socle. Voir [Démontage du socle](#) pour plus de détails.
3. Retirez les quatre vis qui fixent le panneau au moniteur.
4. Attachez les crochets de fixation du kit de montage mural au moniteur.
5. Pour fixer le moniteur sur le mur, consultez la documentation fournie avec le kit de montage mural.



**REMARQUE :** A utiliser uniquement avec un support de montage mural agréé UL, CSA ou GS avec une capacité de support de poids/charge minimum de 30,84 kg.

**REMARQUE :** Lors de l'utilisation de l'écran, accrochez le LCD à un mur avec une corde ou une chaîne pouvant supporter le poids du moniteur afin d'empêcher le moniteur de tomber. L'installation doit être effectuée par un technicien qualifié. Veuillez contacter votre fournisseur pour plus d'informations.

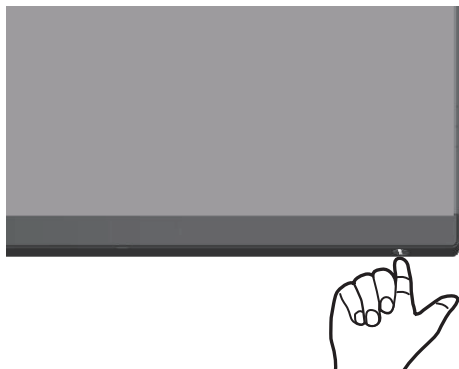




# Fonctionnement du moniteur

## Allumer le moniteur

Appuyez sur le bouton  pour allumer le moniteur.



## Utilisation du joystick




Utilisez les boutons dans la partie inférieure du moniteur pour ajuster les réglages de l'image.



1. Appuyez sur le bouton du joystick pour lancer le menu principal OSD.
2. Déplacez le joystick vers le haut/le bas/la gauche/la droite pour basculer entre les options.
3. Appuyez à nouveau sur le bouton du joystick pour confirmer les réglages et quitter.

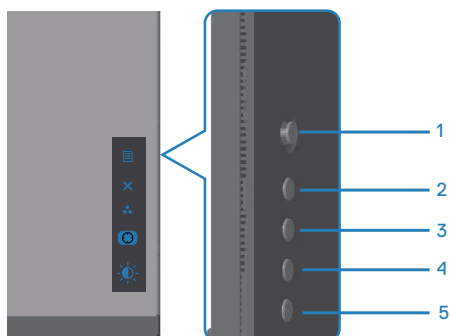


## Description du joystick






Joystick	Description
	<ul style="list-style-type: none"><li>• Lorsque le menu OSD est allumé, appuyez sur le bouton pour confirmer la sélection ou enregistrer les réglages.</li><li>• Lorsque le menu OSD est fermé, appuyez sur ce bouton pour ouvrir le menu OSD principal. Consultez <a href="#">Accéder au menu du système</a>.</li></ul>
	<ul style="list-style-type: none"><li>• Pour une navigation directionnelle 2-sens (droite et gauche).</li><li>• Va vers la droite pour accéder au sous-menu.</li><li>• Va vers la gauche pour quitter le sous-menu.</li><li>• Augmente (droite) ou diminue (gauche) le réglage du paramètre sélectionné dans le menu.</li></ul>
	<ul style="list-style-type: none"><li>• Pour une navigation directionnelle 2-sens (haut et bas).</li><li>• Bascule entre les éléments de menu.</li><li>• Augmente (haut) ou diminue (bas) le réglage du paramètre sélectionné dans le menu.</li></ul>

## Utilisation des contrôles du panneau arrière

Utilisez le bouton de contrôle du panneau arrière du moniteur pour régler les paramètres d'affichage. Lorsque vous utilisez ces boutons pour régler les paramètres, l'OSD affiche les valeurs numériques des paramètres à mesure qu'elles changent.


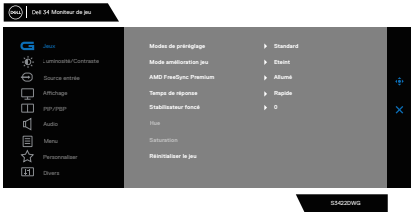


Le tableau suivant décrit les boutons du panneau arrière :

Boutons de commande	Description
1  Menu	Utilisez le bouton <b>Menu</b> pour afficher le menu OSD (affichage à l'écran) et sélectionnez le menu OSD. Voir <a href="#">Accéder au menu du système</a> .
2  Quitter	Utilisez ce bouton pour retourner au menu principal ou pour quitter le menu OSD principal.
3  Touche raccourci/ Modes de préréglage	Utilisez ce bouton pour choisir à partir d'une liste de Modes de préréglage.
4  Touche raccourci/ Stabilisateur foncé	Utilisez ce bouton pour lancer le menu Stabilisateur foncé.
5  Touche raccourci/ Luminosité/Contraste	Utilisez les boutons pour la Luminosité/Contraste

## Utilisation du menu OSD (affichage à l'écran)

### Accéder au menu du système

Icône	Menu et Sous-menus	Description
	Jeux	




## Modes de pré-réglage



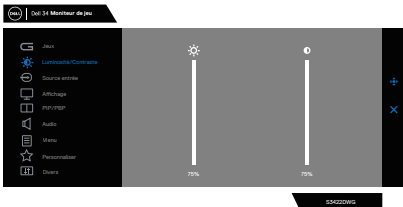
Permet de choisir à partir d'une liste des modes de couleur préréglés.

- **Standard** : Charge les réglages de couleur par défaut du moniteur. Ce mode est le mode préréglé par défaut.
- **FPS** : Charge les réglages de couleur idéaux pour les jeux de tir à la première personne.
- **MOBA/RTS** : Charge les paramètres de couleurs idéaux pour les jeux multi-joueurs en ligne Battle Arena (MOBA) et de stratégie en temps réel (RTS).
- **RPG** : Charge les réglages de couleur idéaux pour les jeux de rôle.
- **SPORTS** : Charge les réglages de couleur idéaux pour les jeux « SPORTS ».
- **Jeu1/Jeu2/Jeu3** : Vous permet de personnaliser les réglages des couleurs en fonction de vos besoins de jeux.
- **ComfortView** : Diminue le niveau de lumière bleue émise par l'écran pour rendre la visualisation plus confortable pour vos yeux.  
**MISE EN GARDE** : Les effets possibles à long terme de l'émission de lumière bleue du moniteur incluent des blessures corporelles comme la fatigue oculaire numérique, la fatigue des yeux ou des dommages aux yeux. L'utilisation du moniteur pendant une période prolongée peut également causer des douleurs dans certaines parties du corps comme le cou, les bras, le dos et les épaules. Pour plus d'informations, consultez [Ergonomie](#).
- **Chaud** : Augmente la température des couleurs. L'écran apparaîtra plus 'chaud' avec une teinte rougeâtre/jaunâtre.
- **Froid** : Baisse la température des couleurs. L'écran apparaîtra plus 'froid' avec une teinte bleuâtre.
- **Couleur Perso** : Pour régler manuellement la température des couleurs. Déplacez le joystick pour régler les valeurs de **Gain**, **Décalage**, **Hue**, et **Saturation** et créez votre propre mode de couleur prédéfini.




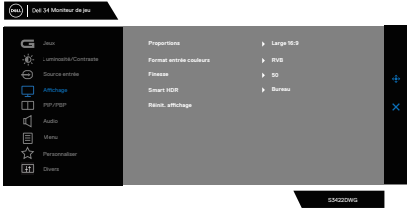


<p><b>Mode amélioration jeu</b></p>	<p>Passes le Mode amélioration jeu sur Désactivé, Minuterie, Fréq. images ou Alignement affichage.</p> <ul style="list-style-type: none"> <li>• <b>Eteint</b> : Sélectionnez ceci pour désactiver les fonctions du Mode amélioration jeu.</li> <li>• <b>Minuterie</b> : Permet de désactiver ou d'activer le minuteur situé dans le coin supérieur gauche de l'écran. Le minuteur indique le temps écoulé depuis le début du jeu. Sélectionnez une option dans la liste des intervalles de temps pour savoir le temps restant.</li> <li>• <b>Fréq. images</b> : Sélectionnez Allumé pour afficher le nombre actuel d'images par seconde lorsque vous jouez un jeu. Plus la fréquence est élevée, plus les mouvements seront fluides.</li> <li>• <b>Alignement affichage</b> : Cette fonction permet de garantir un alignement parfait des contenus vidéo provenant de plusieurs écrans.</li> </ul>
<p><b>AMD FreeSync Premium Pro</b></p>	<p>Permet d'activer ou de désactiver la fonction AMD FreeSync Premium Pro.</p>
<p><b>Temps de réponse</b></p>	<p>Permet de régler Temps de réponse sur Rapide, Super rapide, Extrême ou MPRT.</p>
<p><b>Stabilisateur foncé</b></p>	<p>Cette fonction améliore la visibilité dans les scénarios de jeux sombres. Plus la valeur est élevée (entre 0 et 3), meilleure est la visibilité dans la zone sombre de l'image à l'écran.</p>
<p><b>Hue</b></p>	<p>Cette fonction peut décaler la couleur de l'image vidéo vers le vert ou le violet. Ceci est utilisé pour ajuster la couleur des tons de chair souhaitée.</p> <p>Utilisez le joystick pour régler la teinte de 0 à 100. Poussez le joystick vers le haut pour augmenter la teinte verte de l'image vidéo.</p> <p>Poussez le joystick vers le bas pour augmenter la teinte violette de l'image vidéo.</p> <p> <b>REMARQUE</b> : Le réglage de la teinte n'est disponible que lorsque vous sélectionnez le mode prédéfini <b>FPS, MOBA/RTS, SPORTS</b> ou <b>RPG</b>.</p>




	<p><b>Saturation</b></p>	<p>Cette fonction permet d'ajuster la saturation des couleurs dans l'image vidéo.</p> <p>Utilisez le joystick pour régler la saturation de 0 à 100.</p> <p>Poussez le joystick vers le haut pour augmenter l'apparence colorée de l'image vidéo.</p> <p>Poussez le joystick vers le bas pour augmenter l'aspect monochrome de l'image vidéo.</p> <p> <b>REMARQUE : Le réglage de la saturation n'est disponible que lorsque vous sélectionnez le mode prédéfini FPS, MOBA/RTS, SPORTS, ou RPG.</b></p>
	<p><b>Réinitialiser le jeu</b></p>	<p>Réinitialise tous les réglages du menu Jeux aux valeurs d'usine par défaut.</p>
	<p><b>Luminosité/Contraste</b></p>	<p>Utilisez ce menu pour régler la luminosité et le contraste.</p> 
	<p><b>Luminosité</b></p>	<p>La luminosité permet d'ajuster la luminance du rétro-éclairage (minimum 0 ; maximum 100). Poussez le joystick vers le haut pour augmenter la luminosité. Poussez le joystick vers le bas pour réduire la luminosité.</p>
	<p><b>Contraste</b></p>	<p>Réglez d'abord la Luminosité, ensuite réglez Contraste seulement si un réglage supplémentaire est nécessaire.</p> <p>Poussez le joystick vers le haut pour augmenter le contraste et poussez le joystick vers le bas pour réduire le contraste (entre 0 et 100).</p> <p>La fonction Contraste permet de régler le degré de différence entre les points sombres et les points lumineux sur le moniteur.</p>





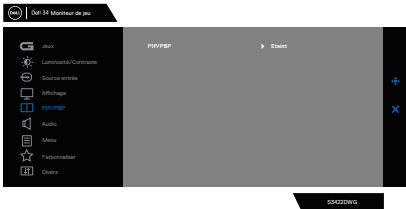


	<p><b>Source entrée</b></p>	<p>Utilisez le menu source entrée pour choisir entre les différents signaux vidéo qui sont connectés à votre moniteur.</p> 
	<p><b>DP</b></p>	<p>Sélectionnez l'entrée DP lorsque vous utilisez le connecteur DP (DisplayPort). Appuyez sur le bouton du joystick pour confirmer la sélection.</p>
	<p><b>HDMI 1</b></p>	<p>Sélectionnez l'entrée <b>HDMI 1</b> ou <b>HDMI 2</b> lorsque vous utilisez le connecteur HDMI. Appuyez sur le bouton du joystick pour confirmer la sélection.</p>
	<p><b>HDMI 2</b></p>	
	<p><b>Sélection auto</b></p>	<p>Activez cette fonction pour permettre au moniteur de rechercher automatiquement les sources d'entrée disponibles. Appuyez sur le bouton du joystick pour confirmer la sélection.</p>
	<p><b>Réinit. source entrée</b></p>	<p>Réinitialise tous les réglages du menu Entrée aux valeurs d'usine par défaut.</p>
	<p><b>Affichage</b></p>	<p>Utilisez le menu Affichage pour ajuster l'image.</p> 
	<p><b>Proportions</b></p>	<p>Ajuste les proportions de l'image sur 21:9, Redimensionnement auto ou 4:3.</p>




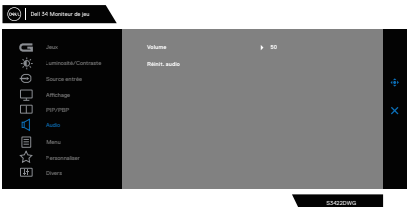


<p><b>Format entrée couleurs</b></p>	<ul style="list-style-type: none"> <li>• <b>RVB</b> : Sélectionnez cette option si votre moniteur est connecté à un ordinateur ou à un lecteur multimédia prenant en charge la sortie RVB.</li> <li>• <b>YCbCr</b> : Sélectionnez cette option si votre lecteur multimédia prend seulement en charge la sortie YCbCr.</li> </ul> 
<p><b>Finesse</b></p>	<p>Ajuste l'image pour qu'elle s'affiche de façon plus nette ou plus floue.</p> <p>Poussez le joystick vers le haut ou vers le bas pour ajuster la netteté de 0 à 100.</p>
<p><b>Smart HDR</b></p>	<p>Utilisez le joystick pour basculer la fonction Smart HDR entre Bureau, Film HDR, Jeu HDR, DisplayHDR et Éteint.</p> <p>La fonction Smart HDR (Haute plage dynamique) améliore automatiquement la sortie de l'écran en ajustant les paramètres de manière optimale pour ressembler à des visuels plus vrais que nature.</p> <ul style="list-style-type: none"> <li>• <b>Bureau</b> : C'est le mode par défaut. Ce mode est plus adapté à une utilisation générale du moniteur avec un ordinateur de bureau.</li> <li>• <b>Film HDR</b> : Utilisez ce mode pendant la lecture de contenu vidéo HDR pour étendre le taux de contraste, la luminosité et la palette de couleurs. Il fait correspondre la qualité de la vidéo aux visuels de la vie réelle.</li> <li>• <b>Jeux HDR</b> : Utilisez ce mode lorsque vous jouez un jeu prenant en charge le HDR pour étendre le taux de contraste, la luminosité et la palette de couleurs. Cela rend l'expérience de jeu plus réaliste, comme prévu par les développeurs de jeux.</li> </ul>





		<ul style="list-style-type: none"> <li>• <b>DisplayHDR</b> : Recommandé avec du contenu conforme aux normes DisplayHDR 400.</li> <li>• <b>Eteint</b> : Désactive la fonction Smart HDR.</li> </ul> <p> <b>REMARQUE</b> : La luminance maximale possible en mode HDR est de 500 nits (typique). La valeur et la durée réelles pendant la lecture HDR peuvent varier en fonction du contenu vidéo.</p>																			
	<b>Réinit. affichage</b>	Sélectionnez cette option pour restaurer les réglages d'affichage par défaut.																			
	<b>PIP/PBP</b>	Permet de regarder plusieurs images en même temps. 																			
	<b>Mode PIP/PBP</b>	Permet d'ajuster la position de l'image PIP/PBP. Vous pouvez désactiver cette fonction en choisissant Eteint.  <b>REMARQUE</b> : FreeSync est désactivé lorsque le mode PIP/PBP est activé.																			
	<b>PIP/PBP (Sous)</b>	Choisissez entre les signaux vidéo DP, HDMI1 ou HDMI2 qui peuvent être connectés à votre moniteur et affichés dans la sous-fenêtre PIP/PBP. <table border="1" data-bbox="421 930 930 1050"> <thead> <tr> <th rowspan="2">Fenêtre principale</th> <th colspan="3">Fenêtre secondaire</th> </tr> <tr> <th>DP</th> <th>HDMI1</th> <th>HDMI2</th> </tr> </thead> <tbody> <tr> <td>DP</td> <td>—</td> <td>✓</td> <td>✓</td> </tr> <tr> <td>HDMI1</td> <td>✓</td> <td>—</td> <td>✓</td> </tr> <tr> <td>HDMI2</td> <td>✓</td> <td>✓</td> <td>—</td> </tr> </tbody> </table>	Fenêtre principale	Fenêtre secondaire			DP	HDMI1	HDMI2	DP	—	✓	✓	HDMI1	✓	—	✓	HDMI2	✓	✓	—
Fenêtre principale	Fenêtre secondaire																				
	DP	HDMI1	HDMI2																		
DP	—	✓	✓																		
HDMI1	✓	—	✓																		
HDMI2	✓	✓	—																		
	<b>Échange vidéo</b>	Sélectionnez cette option pour échanger la vidéo de la fenêtre principale avec la vidéo de la sous-fenêtre en mode PIP/PBP.																			
	<b>Audio</b>	Permet de régler l'audio principal ou secondaire.																			
	<b>Contraste (Sous)</b>	Permet de régler le niveau de contraste de l'image en mode PIP/PBP.  <b>REMARQUE</b> : Uniquement applicable lorsque le mode PIP/PBP a été activé par l'utilisateur.																			



	<p><b>Audio</b></p>	
	<p><b>Volume</b></p>	<p>Permet de régler le niveau du volume de la sortie de casque. Utilisez le joystick pour régler le niveau du volume de 0 à 100.</p>
	<p><b>Réinit. audio</b></p>	<p>Réinitialise tous les réglages du menu Audio aux valeurs d'usine par défaut.</p>
	<p><b>Menu</b></p>	<p>Sélectionnez cette option pour ajuster les réglages de l'OSD, tels que la langue du menu OSD, la durée d'affichage du menu sur l'écran, et ainsi de suite.</p> 
	<p><b>Langue</b></p>	<p>Définissez la langue d'affichage OSD parmi les huit langues proposées. (English, Español, Français, Deutsch, Português (Brasil), Русский, 简体中文 ou 日本語).</p>
	<p><b>Transparence</b></p>	<p>Sélectionnez cette option pour modifier la transparence du menu en poussant le joystick vers le haut ou vers le bas (min. 0/Max. 100).</p>
	<p><b>Minuterie</b></p>	<p>Durée d'affichage OSD : Permet de régler pendant laquelle l'OSD reste actif après que vous ayez appuyé sur un bouton. Utilisez le joystick pour régler le curseur par incréments d'une seconde, de 5 à 60 secondes.</p>
	<p><b>Réinit. menu</b></p>	<p>Réinitialise tous les réglages du menu Réinitialisation aux valeurs d'usine par défaut.</p>





## Personnaliser

Sélectionnez cette option pour effectuer les réglages de la personnalisation.



- Touche raccourci 1**
- Touche raccourci 2**
- Touche raccourci 3**

Choisissez parmi Modes de pré-réglage, Mode amélioration jeu, AMD FreeSync Premium Pro, Stabilisateur foncé, Luminosité/Contraste, Source entrée, Proportions, Smart HDR, Volume pour définir la fonction de la touche raccourci.

## LED bouton d'alimentation

Permet de définir l'état du voyant d'alimentation pour économiser de l'énergie.

## USB

Permet de régler l'USB sur Allumé durant veille ou Éteint durant la veille.

## Réduction lumière

Permet d'allumer ou d'éteindre les lumières situées au bas du moniteur.

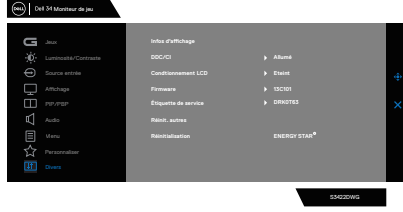
## Perso réinitialis

Pour réinitialiser tous les réglages du menu Personnaliser aux valeurs d'usine par défaut.



## Divers




Modifier les paramètres de l'OSD, comme le conditionnement LCD/CI, LCD, etc.



## Infos D'affichage

Afficher les réglages actuels du moniteur.



<p><b>DDC/CI</b></p>	<p>La fonction DDC/CI (Canal d'affichage des données/ Interface de commande) vous permet de régler les réglages du moniteur (luminosité, équilibre des couleurs, etc.) via un logiciel sur votre ordinateur. Vous pouvez désactiver cette fonction en choisissant Éteint. Activez cette fonction en choisissant Allumé pour faciliter l'utilisation et améliorer les performances de votre moniteur.</p> 
<p><b>Conditionnement LCD</b></p>	<p>Aide à réduire les cas mineurs de rétention d'image. Selon le degré de rétention d'image, le programme peut prendre du temps à se mettre en opération. Vous pouvez activer cette fonction en choisissant Allumé.</p> 
<p><b>Firmware</b></p>	<p>Affiche la version du firmware de l'écran.</p>
<p><b>Étiquette de service</b></p>	<p>Affiche le numéro de l'étiquette de service de l'écran. L'étiquette de service est un identificateur alphanumérique unique qui permet à Dell d'identifier les spécifications du produit et d'accéder aux informations de garantie.</p> <p> <b>REMARQUE : L'étiquette de service est également imprimée sur une étiquette située au dos du capôt.</b></p>



<b>Réinit. autres</b>	Pour réinitialiser tous les réglages du menu Divers réglages et restaurer les réglages originaux.
<b>Réinitialisation</b>	Restaure toutes les valeurs pré-réglées aux réglages d'usine par défaut.

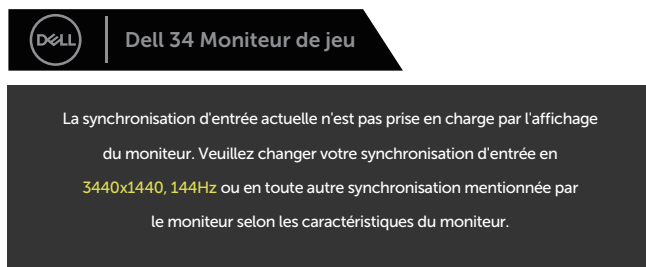
 **REMARQUE : Votre moniteur a une fonction intégrée qui peut automatiquement étalonner la luminosité en fonction de l'âge des DEL.**



## Messages d'avertissement de l'OSD

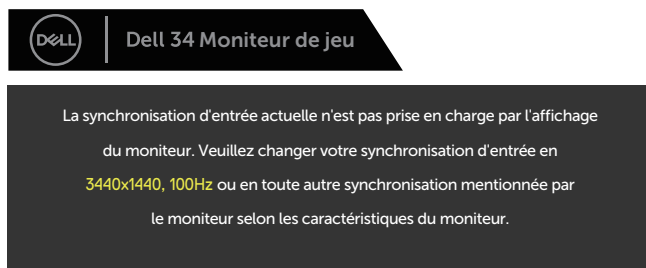
Si le moniteur ne prend pas en charge un mode de résolution particulier, le message suivant s'affiche :

Sur DP



S3422DWG

Sur HDMI

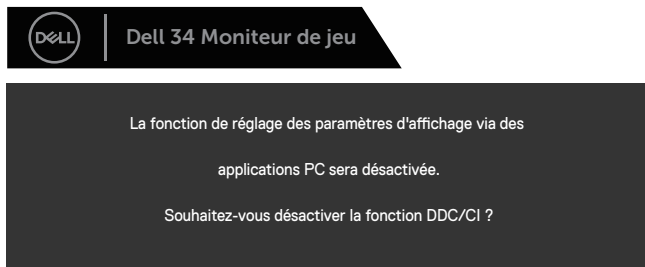


S3422DWG

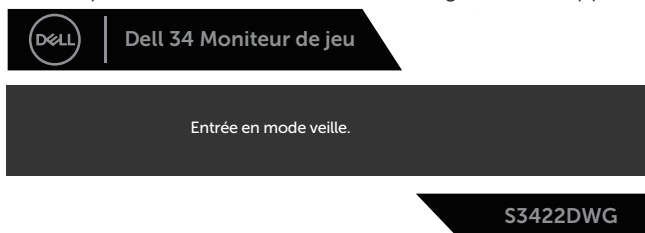
Cela signifie que l'écran ne peut pas se synchroniser avec le signal reçu depuis l'ordinateur. Voir [Spécifications du moniteur](#) pour connaître les limites des fréquences Horizontales et Verticales acceptables par ce moniteur. Le mode recommandé est 3440 X 1440.



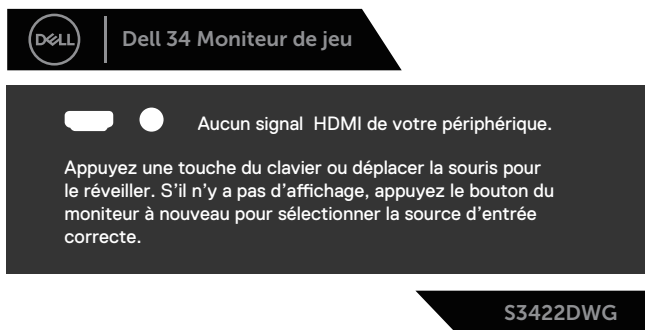
Vous verrez le message suivant avant que la fonction **DDC/CI** ne soit désactivée :



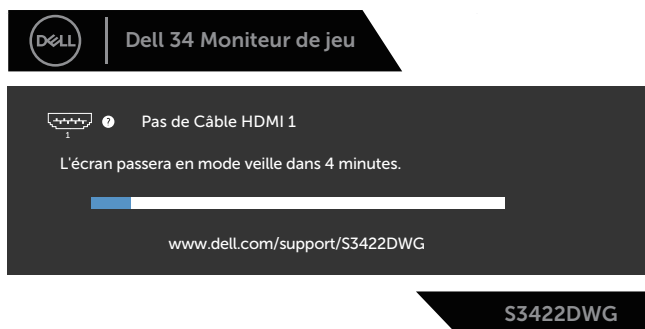
Lorsque le moniteur passe en **Mode veille**, le message suivant apparaît :



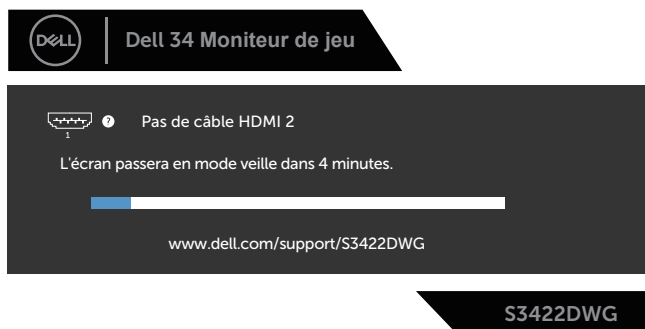
Si vous appuyez sur n'importe quel bouton autre que le bouton d'alimentation, un des messages suivants s'affichera, en fonction de l'entrée sélectionnée :



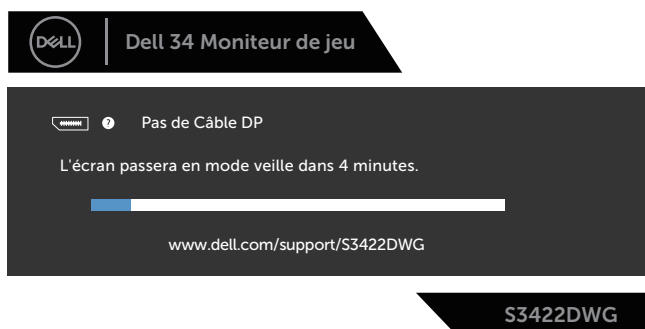
Si un câble HDMI ou DP n'est pas branché, une boîte de dialogue flottante, indiquée ci-dessous, s'affichera. Le moniteur entrera en Mode veille après 4 minutes s'il n'est pas utilisé.



OU

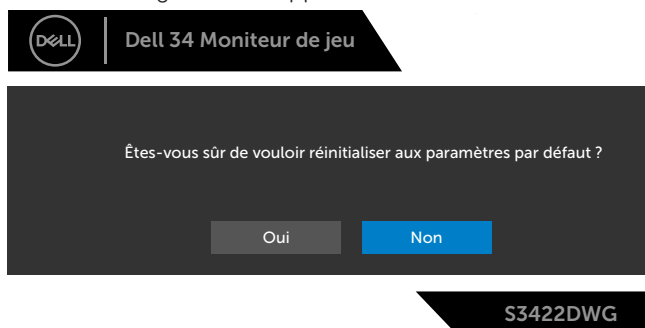


OU





Lorsque vous sélectionnez les éléments du menu OSD Réinitialisation d'usine dans Autres fonctions, le message suivant apparaîtra :



Consultez [Guide de dépannage](#) pour plus d'informations.



## Installation de votre moniteur

### Régler la résolution au maximum

Pour régler le moniteur sur la résolution maximale :

Dans Windows 7, Windows 8, Windows 8.1 et Windows 10 :

1. Pour Windows 8 et Windows 8.1 uniquement, sélectionnez Bureau pour passer au bureau standard.
2. Cliquez avec le bouton droit sur le Bureau et cliquez sur **Screen Resolution (Résolution d'écran)**.
3. Cliquez sur la liste déroulante Résolution d'écran et sélectionnez **3440 x 1440**.
4. Cliquez sur **OK**.

Si vous ne voyez pas l'option **3440 x 1440**, vous devez peut-être mettre à jour votre pilote graphique. Selon votre ordinateur, utilisez l'une des méthodes suivantes :

Si vous avez un ordinateur de bureau ou portable Dell :

- Allez sur le site [www.dell.com/support](http://www.dell.com/support), saisissez l'identifiant de dépannage de votre ordinateur, et téléchargez le dernier pilote pour votre carte graphique.

Si vous n'utilisez pas un ordinateur Dell (portable ou de bureau) :

- Allez sur le site de support de votre ordinateur et téléchargez les derniers pilotes graphiques.
- Allez sur le site de support de votre carte et téléchargez les derniers pilotes graphiques.

### Si vous avez un ordinateur de bureau Dell ou un ordinateur portable Dell avec accès à Internet

- Allez sur le site [www.dell.com/support](http://www.dell.com/support), saisissez l'Étiquette de service, et téléchargez le dernier pilote pour votre carte graphique.
5. Après avoir installé les pilotes pour votre carte graphique, essayez de re-régler la résolution sur **3440 x 1440**.

 **REMARQUE : Si vous ne pouvez toujours pas régler la résolution sur 3440 x 1440, veuillez contacter Dell pour plus d'informations sur les cartes graphiques compatibles avec ces résolutions.**



## Si vous n'avez pas un ordinateur de bureau, un ordinateur portable ou une carte graphique Dell

Dans Windows 7, Windows 8, Windows 8.1 et Windows 10 :

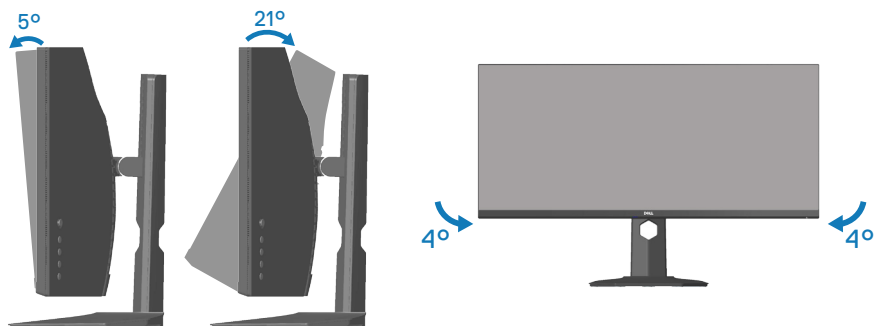
1. Pour Windows 8 et Windows 8.1 uniquement, sélectionnez Bureau pour passer au bureau standard.
2. Cliquez avec le bouton droit sur le Bureau et cliquez sur **Personalization (Personnalisation)**.
3. Cliquez sur **Change Display Settings (Modifier les réglages d'affichage)**.
4. Cliquez sur **Advanced Settings (Réglages avancés)**.
5. Identifiez le fournisseur de votre carte graphique à partir de la description en haut de la fenêtre (par exemple NVIDIA, ATI, Intel, etc.).
6. Consultez le site Web du fournisseur de la carte graphique pour obtenir un pilote mis à jour (par exemple, [www.ATI.com](http://www.ATI.com) OU [www.AMD.com](http://www.AMD.com)).
7. Après avoir installé les pilotes pour votre carte graphique, essayez de re-régler la résolution sur **3440 x 1440** .



## Utilisation de l'extension verticale et de l'inclinaison

- REMARQUE :** Ces valeurs s'appliquent au support qui a été livré avec votre moniteur uniquement. Pour une installation avec un autre socle, consultez la documentation fournie avec le socle.

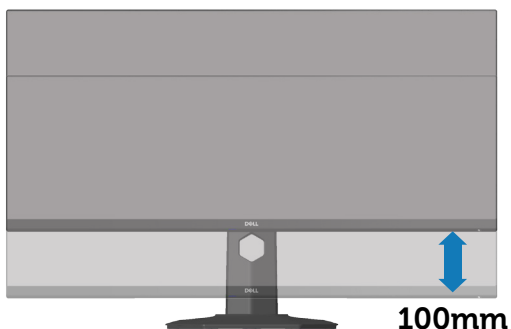
### Extension de l'inclinaison



- REMARQUE :** Le socle est détaché lorsque le moniteur est livré depuis l'usine.
- REMARQUE :** L'angle d'inclinaison de ce moniteur est compris entre  $-4^{\circ}$  et  $+4^{\circ}$ , ne permettant pas des mouvements de pivotement.

### Extension verticale

- REMARQUE :** Le support s'étend verticalement jusqu'à 100 mm.



# Guide de dépannage

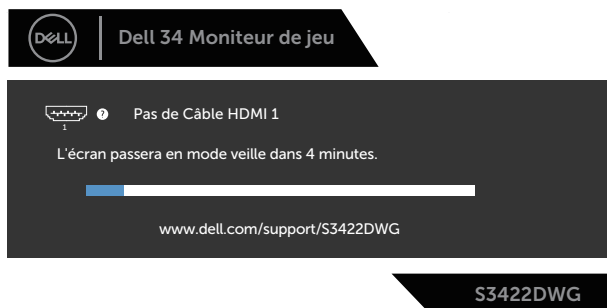
**⚠ MISE EN GARDE : Avant de débiter les procédures de cette section, suivez les [Instructions de sécurité](#).**

## Test automatique

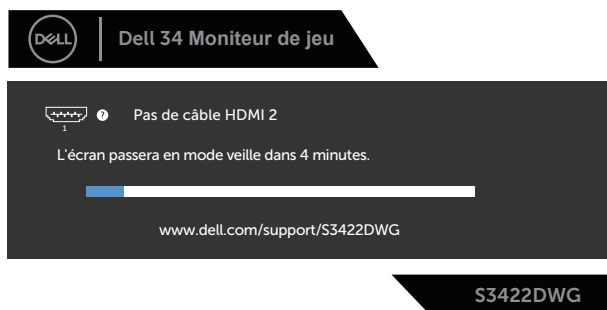
Votre écran dispose d'une fonction de test automatique qui vous permet de vérifier s'il fonctionne correctement. Si votre moniteur et votre ordinateur sont connectés correctement mais que l'écran du moniteur reste éteint, utilisez la fonction de test automatique du moniteur en suivant ces étapes :

1. Éteignez votre ordinateur et votre moniteur.
2. Déconnectez tous les câbles vidéo reliés au moniteur. De cette façon, l'ordinateur n'a pas à être impliqué.
3. Allumez le moniteur.

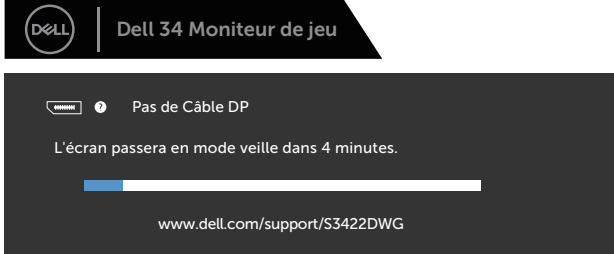
Si le moniteur fonctionne correctement, il détecte qu'il n'y a pas de signal et un des messages suivants s'affiche. En mode de test automatique, le témoin d'alimentation DEL reste en blanc.



OU



OU



S3422DWG

**REMARQUE :** Cette boîte de dialogue apparaîtra également lors du fonctionnement habituel du système en cas de déconnexion ou de dommages au câble vidéo.

4. Éteignez votre moniteur et reconnectez le câble vidéo, puis rallumez votre ordinateur ainsi que votre moniteur.

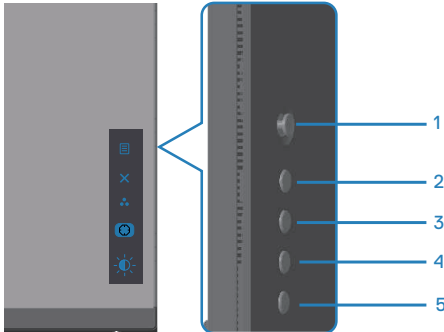
Si votre moniteur reste sombre après avoir rebranché les câbles, vérifiez votre contrôleur vidéo et votre ordinateur.



## Diagnostic intégré

Votre moniteur a un outil de diagnostic intégré qui vous aide à déterminer si l'anomalie d'écran que vous avez est un problème inhérent à votre moniteur ou à vos ordinateur et carte graphique.

**REMARQUE :** Vous pouvez effectuer le diagnostic intégré quand le câble vidéo est débranché et le moniteur est en mode de test automatique.



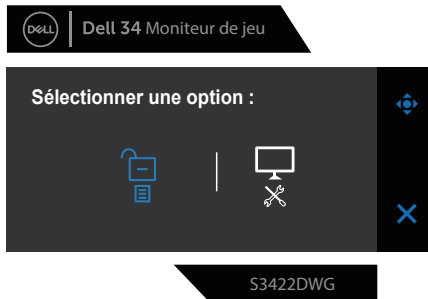
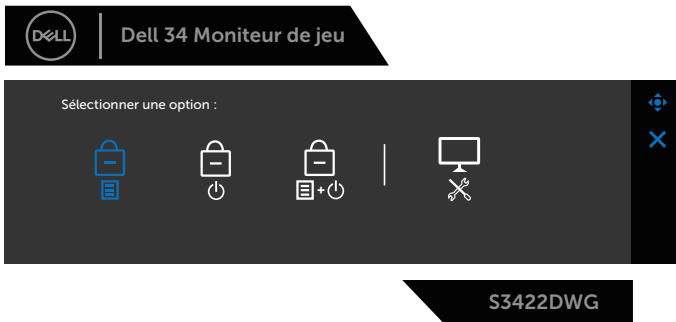
Pour exécuter le diagnostic intégré :


1. Assurez-vous que l'écran est propre (pas de particules de poussière sur la surface de l'écran).
2. Débranchez le câble vidéo à l'arrière de l'ordinateur ou du moniteur. Le moni-



teur alors va dans le mode de test automatique.

3. Appuyez et maintenez le bouton Quitter (bouton 5) enfoncée pendant quatre secondes pour afficher le menu de verrouillage/déverrouillage de l'OSD.



4. Sélectionnez l'icône  pour exécuter les diagnostics intégrés.
5. Examinez soigneusement l'écran pour déterminer la présence d'anomalies.
6. Appuyez à nouveau sur le bouton Droite (bouton 1) sur le couvercle arrière. La couleur de l'écran devient grise.
7. Examinez l'écran pour détecter la présence d'anomalies.
8. Répétez les étapes 6 et 7 pour examiner l'affichage dans les écrans de couleur rouge, verte, bleue, noire, blanche et de motifs de texte.

Le test est terminé quand l'écran de motifs de texte apparaît. Pour quitter, appuyez à nouveau sur le bouton Haut (bouton 1).

Si vous ne détectez pas d'anomalies à l'écran lors de l'utilisation de l'outil de diagnostic intégré, le moniteur fonctionne correctement. Vérifiez la carte vidéo et l'ordinateur.





## Problèmes courants

Le tableau suivant contient des informations générales sur les problèmes les plus courants avec le moniteur et des solutions :

Symptômes courants	Solutions possibles
Pas de vidéo / Voyant DEL d'alimentation éteint	<ul style="list-style-type: none"><li>• Vérifiez l'intégrité de la connexion du câble vidéo entre l'ordinateur et le moniteur et qu'elle est correctement faite.</li><li>• Vérifiez que la prise électrique utilisée fonctionne correctement en branchant un autre appareil électrique dessus.</li><li>• Vérifiez que le bouton d'alimentation est enfoncé.</li><li>• Vérifiez que la bonne source a été sélectionnée via le menu <a href="#">Source entrée</a> .</li></ul>
Pas de vidéo / Voyant DEL d'alimentation allumé	<ul style="list-style-type: none"><li>• Augmentez les contrôles de luminosité et de contraste depuis le menu OSD.</li><li>• Utilisez la fonction de test automatique du moniteur.</li><li>• Vérifiez que les broches du connecteur du câble vidéo ne sont pas tordues ni cassées.</li><li>• Exécutez le diagnostic intégré.</li><li>• Vérifiez que la bonne source a été sélectionnée via le menu <a href="#">Source entrée</a> .</li></ul>
Mauvaise mise au point	<ul style="list-style-type: none"><li>• Enlevez les câbles de rallonge vidéo.</li><li>• Réinitialisez le moniteur aux réglages d'usine (<b>Réinitialisation</b>).</li><li>• Changez la résolution vidéo sur le rapport d'aspect correct.</li></ul>
Vidéo tremblante/vacillante	<ul style="list-style-type: none"><li>• Réinitialisez le moniteur aux réglages d'usine (<b>Réinitialisation</b>).</li><li>• Vérifiez les facteurs environnementaux.</li><li>• Déplacez le moniteur et testez-le dans une autre pièce.</li></ul>



Pixels manquants	<ul style="list-style-type: none"> <li>• Éteignez et rallumez l'écran.</li> <li>• Les pixels qui sont éteints d'une manière permanente sont un défaut naturel de la technologie LCD.</li> <li>• Pour plus d'informations sur la Politique de la qualité et des pixels des moniteurs Dell, visitez le site de support de Dell : <a href="http://www.dell.com/support/monitors">www.dell.com/support/monitors</a>.</li> </ul>
Pixels allumés en permanence	<ul style="list-style-type: none"> <li>• Éteignez et rallumez l'écran.</li> <li>• Les pixels qui sont éteints d'une manière permanente sont un défaut naturel de la technologie LCD.</li> <li>• Pour plus d'informations sur la Politique de la qualité et des pixels des moniteurs Dell, visitez le site de support de Dell : <a href="http://www.dell.com/support/monitors">www.dell.com/support/monitors</a></li> </ul>
Problèmes de luminosité	<ul style="list-style-type: none"> <li>• Réinitialisez le moniteur aux réglages d'usine (<b>Réinitialisation</b>).</li> <li>• Ajustez la luminosité et le contraste via l'OSD.</li> </ul>
Distorsion géométrique	<ul style="list-style-type: none"> <li>• Réinitialisez le moniteur aux réglages d'usine (<b>Réinitialisation</b>).</li> <li>• Ajustez les contrôles horizontaux et verticaux via l'OSD.</li> </ul>
Lignes horizontales et verticales	<ul style="list-style-type: none"> <li>• Réinitialisez le moniteur aux réglages d'usine (<b>Réinitialisation</b>).</li> <li>• Utilisez la fonction de test automatique du moniteur pour déterminer si de telles lignes apparaissent également dans le mode de test automatique.</li> <li>• Vérifiez que les broches du connecteur du câble vidéo ne sont pas tordues ni cassées.</li> <li>• Exécutez le diagnostic intégré.</li> </ul>
Problèmes de synchronisation	<ul style="list-style-type: none"> <li>• Réinitialisez le moniteur aux réglages d'usine (<b>Réinitialisation</b>).</li> <li>• Utilisez la fonction de test automatique du moniteur pour déterminer si l'écran brouillé apparaît également dans le mode de test automatique.</li> <li>• Vérifiez que les broches du connecteur du câble vidéo ne sont pas tordues ni cassées.</li> <li>• Redémarrez l'ordinateur en mode de sécurité.</li> </ul>



Problèmes liés à la sécurité	<ul style="list-style-type: none"> <li>● N'effectuez aucun dépannage.</li> <li>● Contactez immédiatement Dell.</li> </ul>
Problèmes intermittents	<ul style="list-style-type: none"> <li>● Vérifiez que la connexion du câble vidéo entre l'ordinateur et le moniteur est correctement faite.</li> <li>● Réinitialisez le moniteur aux réglages d'usine (<b>Réinitialisation</b>).</li> <li>● Utilisez la fonction de test automatique du moniteur pour déterminer si le problème intermittent se produit dans le mode de test automatique.</li> </ul>
Couleur absente	<ul style="list-style-type: none"> <li>● Utilisez la fonction de test automatique du moniteur.</li> <li>● Vérifiez que la connexion du câble vidéo entre l'ordinateur et le moniteur est correctement faite.</li> <li>● Vérifiez que les broches du connecteur du câble vidéo ne sont pas tordues ni cassées.</li> </ul>
Mauvaise couleur	<ul style="list-style-type: none"> <li>● Essayez des <b>Modes de préreglage</b> différents dans le menu OSD <b>Couleur</b>. Ajustez la valeur <b>R/G/B</b> dans <b>Couleur Perso</b> dans le menu OSD <b>Couleur</b>.</li> <li>● Changez le <b>Format entrée couleurs</b> sur <b>RGB</b> ou <b>YPbPr</b> dans le menu OSD <b>Couleur</b>.</li> <li>● Exécutez le diagnostic intégré.</li> </ul>
Rétention d'image à partir d'une image statique qui a été affichée pendant une longue période sur le moniteur	<ul style="list-style-type: none"> <li>● Réglez l'écran pour qu'il s'éteigne après quelques minutes d'inactivité. Ces paramètres peuvent être réglés dans Options d'alimentation de Windows ou dans Économie d'énergie de Mac.</li> <li>● Vous pouvez également utiliser un économiseur d'écran qui change dynamiquement.</li> </ul>
Effet d'image fantôme ou dépassement	<ul style="list-style-type: none"> <li>● Modifiez le <b>Temps de réponse</b> dans le menu OSD <b>Affichage</b> sur <b>Normal</b>, <b>Rapide</b> ou <b>Extrême</b> en fonction de l'application et de l'utilisation.</li> </ul>



## Problèmes spécifiques au produit

---

### Symptômes spécifiques

### Solutions possibles

---

L'image de l'écran est trop petite

- Vérifiez le réglage de **Proportions** dans le menu OSD **Affichage**.
  - Réinitialisez le moniteur aux réglages d'usine (**Réinitialisation**).
- 

Impossible de régler le moniteur avec les boutons dans la partie inférieure du panneau

- Éteignez le moniteur, débranchez le cordon d'alimentation puis rebranchez-le et rallumez le moniteur.
  - Vérifiez si le menu OSD est verrouillé. Si oui, appuyez pendant 6 secondes sur le bouton de menu pour déverrouiller.
- 

Pas de signal d'entrée lorsque les contrôles de l'utilisateur sont utilisés.

- Vérifiez la source de signal. Vérifiez que l'ordinateur n'est pas en mode veille ou veille prolongée en déplaçant la souris ou en appuyant sur n'importe quelle touche du clavier.
  - Vérifiez que le câble vidéo est correctement branché. Débranchez et rebranchez le câble vidéo si nécessaire.
  - Redémarrez l'ordinateur ou le lecteur vidéo.
- 

L'image ne remplit pas l'écran entier

- A cause des différents formats vidéo (rapport d'aspect) des DVD, le moniteur peut afficher l'image en plein écran.
  - Exécutez le diagnostic intégré.
- 



# Annexe

## Instructions de sécurité

**⚠ MISE EN GARDE : L'utilisation de contrôles, des réglages ou des procédures autres que ceux spécifiés dans la présente documentation risquent de vous exposer à des chocs, des électrocutions et/ou des dangers mécaniques.**

Pour plus d'informations sur les consignes de sécurité, consultez **Informations relatives à la sécurité, à l'environnement et à la réglementation (SERI)**.

## Règlements de la FCC (États-Unis uniquement) et autres informations réglementaires

Pour les avis de la FCC et d'autres informations réglementaires, consultez le site Web de conformité réglementaire sur [www.dell.com/regulatory\\_compliance](http://www.dell.com/regulatory_compliance)


Veillez suivre ces instructions de sécurité pour de meilleures performances et prolonger la durée de vie de votre moniteur :

1. La prise de courant doit être installée à proximité de l'équipement et doit être facilement accessible.
2. L'appareil peut être installé sur un mur ou au plafond en position horizontale.
3. Le moniteur est équipé d'une fiche à trois broches mise à la terre, une fiche avec une troisième broche (mise à la terre).
4. Ne pas utiliser ce produit près de l'eau.
5. Lisez attentivement ces instructions. Conservez ce document pour référence ultérieure. Respectez tous les avertissements et toutes les instructions marqués sur le produit.
6. Un volume sonore excessif des écouteurs ou du casque peut entraîner une perte auditive. Le réglage de l'égaliseur au maximum augmente la tension de sortie des écouteurs et du casque et donc le niveau de pression acoustique.



## Contacter Dell

Pour les clients aux États-Unis, appelez le 800-WWW-DELL (800-999-3355).

 **REMARQUE : Si vous n'avez pas de connexion Internet active, vous pouvez trouver les informations pour nous contacter sur votre facture d'achat, votre bordereau d'emballage, votre relevé ou le catalogue des produits Dell.**

Dell offre plusieurs options de services et d'assistance téléphonique et en ligne. Leur disponibilité est différente suivant les pays et les produits, et certains services peuvent ne pas vous être offerts dans votre région.

Pour accéder au support en ligne pour le moniteur :

1. Visitez [www.dell.com/support/monitors](http://www.dell.com/support/monitors)

Pour contacter Dell pour les ventes, l'assistance technique, ou les questions de service à la clientèle :

1. Visitez [www.dell.com/support](http://www.dell.com/support)
2. Vérifiez votre pays ou votre région dans le menu déroulant **Choose A Country/Region (Choisir un pays/région)** dans la partie inférieure de la page.
3. Cliquez sur **Contact Us (Contactez-nous)** sur le côté gauche de la page.
4. Sélectionnez le lien du service ou de l'assistance requise.
5. Choisissez la méthode pour contacter Dell qui vous convient le mieux.

**Base de données des produits de l'UE pour l'étiquetage énergétique et la fiche d'information sur le produit**

**S3422DWG : <https://eprel.ec.europa.eu/qr/463492>**



## **Risque de stabilité.**

Le produit peut tomber et causer des blessures graves ou la mort. Pour éviter les blessures, ce produit doit être solidement fixé au sol/mur conformément aux instructions d'installation.

Un produit peut tomber et causer des blessures graves ou la mort. De nombreuses blessures, en particulier subies par les enfants, peuvent être évitées en prenant des précautions simples telles que :

TOUJOURS utiliser des meubles, des socles ou des méthodes d'installation recommandés par le fabricant du produit.

TOUJOURS utiliser des meubles qui peuvent supporter le produit en toute sécurité.

TOUJOURS s'assurer que le produit ne surplombe pas du bord du meuble qui le supporte.

TOUJOURS apprendre aux enfants les dangers de monter sur un meuble pour atteindre le produit ou ses commandes.

TOUJOURS acheminer les cordons et les câbles connectés à votre produit de sorte à ne pas pouvoir trébucher dessus, les tirer ou les saisir.

Ne JAMAIS placer un produit dans un emplacement instable.

Ne JAMAIS placer le produit sur un meuble haut (par exemple, placards ou bibliothèque) sans ancrer le meuble et le produit à un support approprié.

Ne JAMAIS placer le produit sur un tissu, un chiffon ou d'autres éléments pouvant se trouver entre le produit et le meuble qui le supporte.

Ne JAMAIS placer des objets pouvant tenter les enfants de grimper, tels que des jouets et des télécommandes, sur le produit ou le meuble sur lequel le produit est placé.

Si le produit existant va être conservé et déplacé, les mêmes considérations que ci-dessus doivent être appliquées.

