

Dell S3422DWG

Bedienungsanleitung

Monitormodell: S3422DWG
Regulierungsmodell: S3422DWGc



 **HINWEIS:** Ein HINWEIS zeigt wichtige Informationen an, die Ihnen helfen können, ein besseres Verständnis von Ihrem Computer zu erlangen.

 **ACHTUNG:** ACHTUNG zeigt mögliche Hardwareschäden und Datenverluste an, falls Anweisungen nicht befolgt werden.

 **WARNUNG:** Eine WARNUNG zeigt eine mögliche Gefahr von Sachschäden und (lebensgefährlichen) Personenschäden an.

Copyright © 2021 Dell Inc. oder ihre Tochtergesellschaften. Alle Rechte vorbehalten. Dell, EMC und andere Marken sind Marken der Dell Inc. oder ihrer Tochtergesellschaften. Andere Marken könnten Marken ihrer jeweiligen Inhaber sein.

2021 – 05

Rev. A00



Inhalt

Sicherheitshinweise	6
Über Ihren Monitor	7
Lieferumfang	7
Produktmerkmale	8
Übersicht über Einzelteile und Bedienelemente	10
Vorderseite	10
Rückseite	11
Ansicht von der Seite	12
Ansicht von unten	12
Technische Daten des Monitors	15
Auflösungsspezifikationen	17
Unterstützte Videomodi	17
Voreingestellte Anzeigemodi	18
Elektrische Spezifikationen	26
Physikalische Eigenschaften	27
Umweltbezogene Eigenschaften	28
Plug-and-Play-Fähigkeit	29
Qualität des LCD-Monitors und Pixelrichtlinie	29
Ergonomie	30
Ihr Display handhaben und transportieren	32
Wartungsanweisungen	33
Ihren Monitor reinigen	33



Ihren Monitor einrichten.	34
Ständer anschließen	34
Ihren Monitor anschließen	35
Das HDMI-, DP-1.4- und USB-3.0-Kabel anschließen	36
Kabel organisieren	36
Ihren Monitor mit Kensington sichern (optional)	37
Ständer entfernen	38
Wandmontage (optional)	39
Ihren Monitor bedienen	41
Monitor einschalten	41
Joystick verwenden	41
Joystick-Beschreibung	42
Bedienelemente an der Rückblende verwenden	42
Bildschirmmenü (OSD) verwenden	43
Menüsystem aufrufen	43
OSD-Warnmeldungen	54
Ihren Monitor einrichten	58
Maximale Auflösung einstellen	58
Wenn Sie einen Desktop-PC oder einen tragbaren Computer von Dell mit Internetzugang haben	58
Wenn Sie einen Desktop-PC, portablen Computer oder eine Grafikkarte haben, der/die nicht von Dell stammt	59
Neigen und vertikal ausziehen.	60
Neigungsverlängerung	60
Vertikal ausziehen	60



Problemlösung 61

- Selbsttest 61
- Integrierte Diagnose 63
- Allgemeine Probleme. 65
- Produktspezifische Probleme 68

Anhang 69

- Sicherheitshinweise 69
- FCC-Hinweis (nur USA) und Informationen zu anderen
Richtlinien 69
- Dell kontaktieren 70
- Stabilitätsgefahr.. 71



Sicherheitshinweise

△ ACHTUNG: Die Verwendung von Reglern, Einstellungen und Verfahren, die nicht in dieser Dokumentation angegeben sind, kann zu Stromschlägen, elektrischen und/oder mechanischen Gefahren führen.

- Platzieren Sie den Monitor auf einem soliden Untergrund und gehen Sie sorgsam damit um. Der Bildschirm ist zerbrechlich und kann bei Stürzen oder Stößen beschädigt werden.
- Achten Sie immer darauf, dass Ihr Monitor mit der Stromversorgung an Ihrem Ort kompatibel ist.
- Bewahren Sie den Monitor bei Raumtemperatur auf. Übermäßige Kälte oder Hitze können sich nachteilig auf die Flüssigkristalle des Displays auswirken.
- Setzen Sie den Monitor keinen starken Vibrationen oder intensiven Stößen aus. Platzieren Sie den Monitor beispielsweise nicht in einem Kofferraum.
- Trennen Sie den Monitor, wenn Sie ihn voraussichtlich längere Zeit nicht benutzen.
- Versuchen Sie nicht, jegliche Abdeckungen zu entfernen oder das Innere des Monitors zu berühren. Andernfalls besteht Stromschlaggefahr.



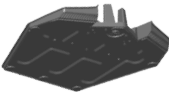



Über Ihren Monitor

Lieferumfang

Ihr Monitor wird mit den nachstehend aufgelisteten Komponenten ausgeliefert. Vergewissern Sie sich, dass Sie alle Komponenten erhalten haben; falls etwas fehlen sollte, erhalten Sie hier weitere Informationen: [Dell kontaktieren](#).

 HINWEIS: Bei einigen Artikeln könnte es sich um Optionen handeln, die Ihrem Monitor eventuell nicht mitgeliefert werden. Einige Merkmale oder Medien sind in bestimmten Ländern möglicherweise nicht verfügbar.

	Monitor
	Ständer
	Standfuß
	Netzkabel (variiert je nach Land)



	HDMI-2.0-Kabel
	USB 3.0-Upstream-Kabel (aktiviert USB-Ports am Monitor)
	DP-1.4-Kabel
	<ul style="list-style-type: none"> • Schnelleinrichtungsanleitung • Sicherheits- und Richtlinieninformationen

Produktmerkmale

Der Dell-Monitor S3422DWG verfügt über aktive Matrix, Dünnschichttransistor (TFT), Flüssigkristallanzeige (LCD), antistatische Beschichtung und LED-Hintergrundbeleuchtung. Zu den Merkmalen des Monitors zählen:

- 86,42 cm (34,0 Zoll) sichtbarer Anzeigebereich (diagonal gemessen). Auflösung von 3440 x 1440 mit Vollbildunterstützung bei niedrigeren Auflösungen.
- Unterstützt Die hohe Bildwiederholffrequenzen von 100 Hz und 144 Hz und eine schnelle Reaktionszeit von 1 ms im **MPRT**-Modus.

HINWEIS: 1 ms ist im MPRT-Modus erreichbar zur Reduzierung sichtbarer Bewegungsunschärfe und erhöhter Bildreaktionsfähigkeit. Dies kann jedoch zu einigen leichten, sichtbaren visuellen Artefakten im Bild führen. Da sich Systemkonfigurationen und Spielanforderungen unterscheiden, sollten Nutzer mit den verschiedenen Modi experimentieren, um die für sie am besten geeignete



Einstellung zu ermitteln.

- AMD FreeSync™ Premium Pro für unterbrechungsfreies HDR-Gaming mit geringer Latenz.
- Farbskala von sRGB 99 % und DCI-P3 90 %.
- VESA DisplayHDR™ 400.
- Aktiviert mit Spielkonsolen-VRR-Unterstützung.
- Digitale Konnektivität mit DP und HDMI.
- Ausgestattet mit einem Super-Speed-USB-5-Gb/s- (USB 3.2 Gen1) Type-B-Upstream-Anschluss, einem Super-Speed-USB-5-Gb/s- (USB 3.2 Gen1) Type-A-Downstream-Ladeanschluss und drei Super-Speed-USB-5-Gb/s- (USB 3.2 Gen1) Type-A-Downstream-Anschlüssen.
- Plug-and-Play-Fähigkeit, sofern von Ihrem Computer unterstützt.
- On-Screen Display- (OSD) Anpassungen für eine einfache Einrichtung und Bildschirmoptimierung.
- Abnehmbarer Ständer und Video Electronics Standards Association- (VESA™) Montagelöcher (100 mm) für flexible Montagelösungen.
- Neig-, schwenk- und höhenverstellbar.
- Schlitz für Sicherheitsschloss.
- ≤ 0,3 W im Bereitschaftsmodus
- Unterstützt Dell Display Manager.
- Optimieren Sie den Augenkomfort mit einem flimmerfreien Bildschirm und der **ComfortView**-Funktion zur Minimierung der Blaulichtemission.

⚠️ WARNUNG: Mögliche Langzeiteffekte der Blaulichtemission von Monitoren können Augenschäden, wie Augenermüdung, digitale Augenbelastung usw., sein. ComfortView-Funktion dient der Reduzierung der Menge des vom Monitor ausgegebenen blauen Lichts zur Optimierung des Augenkomforts.

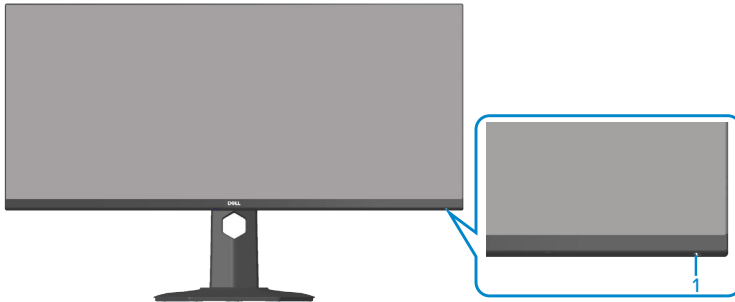
⚠️ WARNUNG: Wenn ein 3-poliger Stecker am Netzkabel angebracht ist, müssen Sie das Kabel an eine geerdete 3-polige Steckdose anschließen. Setzen Sie die Erdungskontakt des Netzkabels nicht außer Kraft, bspw. Durch Anbringung eines 2-poligen Adapters. Der Erdungskontakt ist ein wichtiges Sicherheitsmerkmal.

⚠️ WARNUNG: Bitte bestätigen Sie, dass das Verteilersystem in der Gebäudeinstallation über einen Trennschalter mit 120 / 240 V, 20 A (Maximum) verfügt.



Übersicht über Einzelteile und Bedienelemente

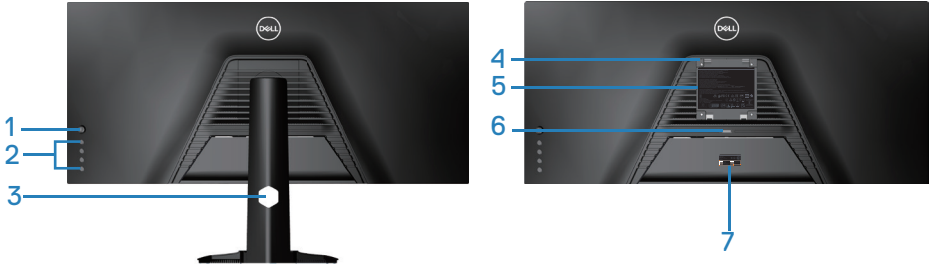
Vorderseite



Num-mer	Beschreibung	Verwendung
1	Netz ein/aus-Taste	<p>Mit der Ein-/Austaste schalten Sie den Monitor ein und aus.</p> <p>Das weiße Licht zeigt durch konstantes Leuchten an, dass der Monitor eingeschaltet ist und normal funktioniert.</p> <p>Ein blinkendes weißes Licht zeigt an, dass der Monitor im Bereitschaftsmodus ist.</p>



Rückseite



Rückseite mit Monitorständer

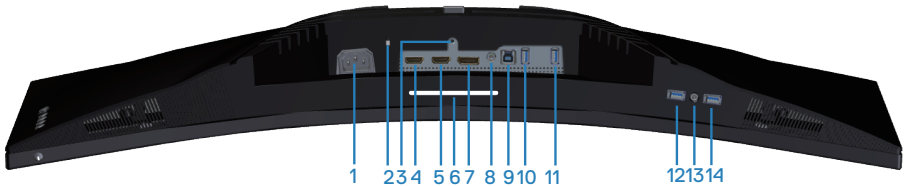
Num-mer	Beschreibung	Verwendung
1	Joystick	Zur Navigation durch das OSD-Menü.
2	Funktionstasten	Passen Sie die Einträge im Bildschirmmenü mit den Funktionstasten an. (Weitere Informationen finden Sie unter Joystick verwenden)
3	Kabelverwaltungsschlitz	Organisiert die Kabel, wenn die Kabel durch den Schlitz verlegt sind.
4	VESA-Montagelöcher (hinter VESA-Abdeckung)	VESA-Montagelöcher (100 x 100 mm). Zur Wandmontage des Monitors über ein VESA-kompatibles Wandmontageset.
5	Richtlinienetikett	Listet die amtlichen Zulassungen auf.
6	Ständerfreigabetaste	Löst den Ständer vom Monitor.
7	Richtlinienetikett (mit Bar-code-Seriennummer und Servicemarkierung)	Listet die amtlichen Zulassungen auf. Beachten Sie dieses Etikett, wenn Sie Dell für technischen Support kontaktieren müssen. Das Servicemarkierung ist ein einzigartiger alphanumerischer Identifikator, der Dell-Servicetechnikern die Identifizierung der Hardwarekomponenten in Ihrem Computer sowie Zugriff auf Garantieinformationen ermöglicht.



Ansicht von der Seite



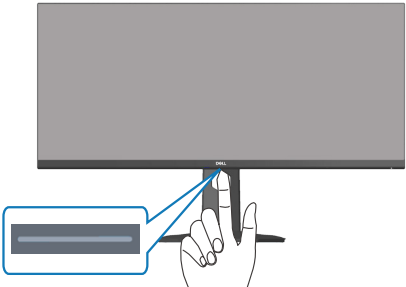

Ansicht von unten





Unterseite ohne Monitorständer

Nummer	Beschreibung	Verwendung
1	Netzanschluss	Verbinden Sie das Netzkabel (mit Ihrem Monitor geliefert).
2	Schlitz für Sicherheitsschloss	Sichern Sie Ihren Monitor mit einem Sicherheitsschloss (separat erhältlich), damit er nicht unberechtigterweise bewegt wird.
3	Ständerbefestigung	Befestigen Sie den Ständer mit einer Schraube (M3 x 6 mm) am Monitor (Schraube nicht mitgeliefert).
4	HDMI-1-2.0-Anschluss	Schließen Sie Ihren Computer über ein HDMI-Kabel an.
5	HDMI-2-2.0-Anschluss	Schließen Sie Ihren Computer über ein HDMI-Kabel an.



<p>6</p>	<p>Downlights</p>	<p>Tippen Sie bei Abschluss der Monitoreinrichtung zum Ein- oder Ausschalten der Downlights auf den Berührungssensor im unteren Rand des Displays. Die Werkseinstellung ist aktiviert, sodass die Downlights aktiv sind, wenn das Netzkabel angeschlossen ist (siehe Downlight).</p> <p>Drücken Sie Downlight verbinden, um den detaillierten Downlight-Abschnitt im OSD aufzurufen.</p> 
<p>7</p>	<p>DP-1.4-Anschluss</p>	<p>Schließen Sie Ihren Computer über ein DP-Kabel an.</p>
<p>8</p>	<p>Audioanschluss, Line-out</p>	<p>Stellen Sie eine Verbindung zu einem externen Aktivlautsprecher oder einem Subwoofer (separat erhältlich) her.*</p>
<p>9</p>	<p>5-Gb/s- (USB 3.2 Gen1) Type-B-Upstream-Anschluss</p>	<p>Verbinden Sie das USB-Kabel von diesem Anschluss mit Ihrem Computer, damit Sie die USB-Anschlüsse an Ihrem Monitor nutzen können.</p>
<p>10</p>	<p>Super-Speed USB 5 Gb/s (USB 3.2 USB 3.2) Type-A-Downstream-Port (3)</p>	<p>Verbinden Sie Ihr USB-3.2-Gen1- (5 Gb/s) Gerät.*</p> <p> Hinweis: Damit Sie diese Ports nutzen können, müssen Sie das USB-Kabel (mit Ihrem Monitor geliefert) mit dem USB-Upstream-Port am Monitor und Ihrem Computer verbinden.</p>



11	Super-Speed USB 5 Gb/s (USB 3.2 USB 3.2) Type-A-Downstream-Port (3)	Verbinden Sie Ihr USB-3.2-Gen1- (5 Gb/s) Gerät.*  Hinweis: Damit Sie diese Ports nutzen können, müssen Sie das USB-Kabel (mit Ihrem Monitor geliefert) mit dem USB-Upstream-Port am Monitor und Ihrem Computer verbinden.
12	Super-Speed USB 5 Gb/s (USB 3.2 USB 3.2) Type-A-Downstream-Port mit Power Charging	Schließen Sie Ihren Computer zur Aufladung Ihres USB-Gerätes an.
13	Kopfhörerausgang	Schließen Sie einen Kopfhörer an.
14	Super-Speed USB 5 Gb/s (USB 3.2 USB 3.2) Type-A-Downstream-Port (3)	Verbinden Sie Ihr USB-3.2-Gen1- (5 Gb/s) Gerät.*  Hinweis: Zur Nutzung dieses Anschlusses müssen Sie Computer und Monitor über das USB-Upstream-Kabel (mit Ihrem Monitor geliefert) verbinden.

*Zur Vermeidung von Signalstörungen wird bei Verbindung eines kabellosen USB-Gerätes mit einem USB-Downstream-Port nicht empfohlen, andere USB-Geräte an den benachbarten Port anzuschließen.



Technische Daten des Monitors

Modell	S3422DWG
Bildschirmtyp	Aktivmatrix - TFT-LCD
Paneltyp	Vertikale Ausrichtung
Sichtbares Bild	
Diagonal	864,2 mm
Horizontal (aktiver Bereich)	797,2 mm
Vertikal (aktiver Bereich)	333,7 mm
Gesamte Fläche	2660048,26 mm ²
Native Auflösung und Bildwiederholfrequenz	3440 x 1440 bei 100 Hz (HDMI1 und HDMI2) 3440 x 1440 bei 144 Hz (DP)
Pixelabstand	0,23175 mm x 0,23175 mm
Pixel pro Zoll (PPI)	109
Blickwinkel	
Horizontal	178° (typisch)
Vertikal	178° (typisch)
Leuchtdichte	400 cd/m ² (typisch)
Kontrastverhältnis	3000:1 (typisch)
Bildschirmbeschichtung	Blendschutz der Härte 3H, Haze 40%
Hintergrundbeleuchtung	Edge-Lit-LED-System



Reaktionszeit	<p>8 ms grau-zu-grau im Schnell-Modus</p> <p>4 ms grau-zu-grau im Superschnell-Modus</p> <p>2 ms grau-zu-grau im Extrem-Modus*</p> <p>1 ms grau-zu-grau im MPRT-Modus</p> <p>*2 ms grau-zu-grau kann im Extrem-Modus erreicht werden, um sichtbare Bewegungsunschärfe zu reduzieren und die Reaktionsfähigkeit von Bildern zu erhöhen. Dies könnte das Bild jedoch mit einigen schwachen, aber wahrnehmbaren visuellen Artefakten versehen. Da jede Systemkonfiguration sowie die Anforderungen von Nutzern variieren, gibt es verschiedene Modi und Einstellungen.</p>
Farbtiefe	16,7 Millionen Farben
Farbskala	sRGB CIE 1931 99 % DCI-P3 CIE 1976 90 %
Konnektivität	<p>2 x HDMI 2.0 mit HDCP 2.2</p> <p>1 x DP-1.4-Port</p> <p>1 x USB-3.2-Gen1- (5 Gb/s) Upstream-Anschluss</p> <p>4 x USB-3.2-Gen1- (5 Gb/s) Downstream-Anschlüsse mit BC1.2-Aufladung bei 2 A (Maximum)</p> <p>1 x Audio-Line-Ausgang</p> <p>1 x Kopfhörerausgang</p>
Blendenbreite (Rand des Monitors zum aktiven Bereich)	
Oben	8,45 mm
Links/Rechts	8,49 mm
Unten	24,19 mm



Einstellbarkeit	
Höhenverstellbarer Ständer	100 mm
Neigung	-5 bis 21°
Schwenken	Nicht zutreffend
Schräglagenverstellung	-4 bis 4°
Dell Display Manager-Kompatibilität	Easy Arrange und andere Tastenfunktionen
Sicherheit	Sicherheitssteckplatz (Kabenschloss optional erhältlich)

Auflösungsspezifikationen

Modell	S3422DWG
Horizontaler Abtastbereich	29 kHz bis 200 kHz
Vertikaler Abtastbereich	48 Hz bis 100 Hz (HDMI) 48 Hz bis 144 Hz (DP)
Maximal voreingestellte Auflösung	3440 x 1440 bei 144 Hz (DP) 3440 x 1440 bei 100 Hz (HDMI)

Unterstützte Videomodi

Modell	S3422DWG
Videoanzeigefähigkeiten (HDMI/DP)	480p, 480i(HDMI), 576p, 720p, 1080p, 576i(HDMI), 1080i(HDMI), 1440p, 2160p



Voreingestellte Anzeigemodi

Voreingestellte HDMI-HDR-Anzeigemodi

Anzeigemodus	Horizontale Frequenz (kHz)	Vertikale Frequenz (Hz)	Pixeluhr (MHz)	Sync-Polarität (horizontal/vertikal)
VESA, 640 x 480	37,50	75,00	31,50	-/-
VESA, 640 x 480	31,47	59,94	25,18	-/-
IBM, 720 x 400	31,47	70,08	28,32	-/+
VESA, 800 x 600	37,88	60,32	40,00	+/+
VESA, 800 x 600	46,88	75,00	49,50	+/+
VESA, 1024 x 768	48,36	60,00	65,00	-/-
VESA, 1024 x 768	60,02	75,03	78,75	+/+
VESA, 1152 x 864	67,50	75,00	108,00	+/+
VESA, 1280 x 720	44,77	59,86	74,50	-/+
VESA, 1280 x 800	49,31	59,91	71,00	+/+
VESA, 1280 x 960	60,00	60,00	108,00	+/+
VESA, 1280 x 1024	63,98	60,02	108,00	+/+
VESA, 1280 x 1024	79,98	75,02	135,00	+/+
VESA, 1440 x 900	55,94	59,89	106,50	-/+
VESA, 1680 x 1050	65,29	59,95	146,25	-/+
VESA, 1920 x 1080	67,50	60,00	148,50	+/+
VESA, 1920 x 1080	137,26	119,98	285,50	+/-
VESA, 2560 x 1440	183,00	120,00	497,75	+/-
VESA, 3440 x 1440	88,82	59,97	319,75	+/-
VESA, 3440 x 1440	150,97	99,98	543,50	+/-



Voreingestellte HDMI-SDR-Anzeigemodi

Anzeigemodus	Horizontale Frequenz (kHz)	Vertikale Frequenz (Hz)	Pixeluhr (MHz)	Sync-Polarität (horizontal/vertikal)
VESA, 640 x 480	37,50	75,00	31,50	-/-
VESA, 640 x 480	31,47	59,94	25,18	-/-
IBM, 720 x 400	31,47	70,08	28,32	-/+
VESA, 800 x 600	37,88	60,32	40,00	+/+
VESA, 800 x 600	46,88	75,00	49,50	+/+
VESA, 1024 x 768	48,36	60,00	65,00	-/-
VESA, 1024 x 768	60,02	75,03	78,75	+/+
VESA, 1152 x 864	67,50	75,00	108,00	+/+
VESA, 1280 x 720	44,77	59,86	74,50	-/+
VESA, 1280 x 800	49,31	59,91	71,00	+/+
VESA, 1280 x 960	60,00	60,00	108,00	+/+
VESA, 1280 x 1024	63,98	60,02	108,00	+/+
VESA, 1280 x 1024	79,98	75,02	135,00	+/+
VESA, 1440 x 900	55,94	59,89	106,50	-/+
VESA, 1680 x 1050	65,29	59,95	146,25	-/+
VESA, 1920 x 1080	67,50	60,00	148,50	+/+
VESA, 1920 x 1080	137,26	119,98	285,50	+/-
VESA, 2560 x 1440	88,79	59,95	241,50	+/-
VESA, 2560 x 1440	183,00	120,00	497,75	+/-
VESA, 3440 x 1440	88,82	59,97	319,75	+/-
VESA, 3440 x 1440	150,97	99,98	543,50	+/-



Voreingestellte HDMI-PIP-Anzeigemodi

Anzeigemodus	Horizontale Frequenz (kHz)	Vertikale Frequenz (Hz)	Pixeluhr (MHz)	Sync-Polarität (horizontal/vertikal)
VESA, 640 x 480	37,50	75,00	31,50	-/-
VESA, 640 x 480	31,47	59,94	25,18	-/-
IBM, 720 x 400	31,47	70,08	28,32	-/+
VESA, 800 x 600	37,88	60,32	40,00	+/+
VESA, 800 x 600	46,88	75,00	49,50	+/+
VESA, 1024 x 768	48,36	60,00	65,00	-/-
VESA, 1024 x 768	60,02	75,03	78,75	+/+
VESA, 1152 x 864	67,50	75,00	108,00	+/+
VESA, 1280 x 720	44,77	59,86	74,50	-/+
VESA, 1280 x 800	49,31	59,91	71,00	+/+
VESA, 1280 x 960	60,00	60,00	108,00	+/+
VESA, 1280 x 1024	63,98	60,02	108,00	+/+
VESA, 1280 x 1024	79,98	75,02	135,00	+/+
VESA, 1440 x 900	55,94	59,89	106,50	-/+
VESA, 1680 x 1050	65,29	59,95	146,25	-/+
VESA, 1920 x 1080	67,50	60,00	148,50	+/+
VESA, 1920 x 1080	137,26	119,98	285,50	+/-
VESA, 2560 x 1440	88,79	59,95	241,50	+/-
VESA, 2560 x 1440	183,00	120,00	497,75	+/-
VESA, 3440 x 1440	88,82	59,97	319,75	+/-
VESA, 3440 x 1440	150,97	99,98	543,50	+/-



Voreingestellte HDMI-PBP-Anzeigemodi

Anzeigemodus	Horizontale Frequenz (kHz)	Vertikale Frequenz (Hz)	Pixeluhr (MHz)	Sync-Polarität (horizontal/vertikal)
VESA, 640 x 480	37,50	75,00	31,50	-/-
VESA, 640 x 480	31,47	59,94	25,18	-/-
IBM, 720 x 400	31,47	70,08	28,32	-/+
VESA, 720 x 480	31,50	60,00	27,03	+/+
VESA, 800 x 600	37,88	60,32	40,00	+/+
VESA, 800 x 600	46,88	75,00	49,50	+/+
VESA,1024 x 768	48,36	60,00	65,00	-/-
VESA,1024 x 768	60,02	75,03	78,75	+/+
VESA, 1152 x 864	67,50	75,00	108,00	+/+
VESA, 1280 x 720	44,77	59,86	74,50	-/+
VESA, 1280 x 800	49,31	59,91	71,00	+/+
VESA, 1280 x 960	60,00	60,00	108,00	+/+
VESA, 1280 x 1024	63,98	60,02	108,00	+/+
VESA,1280 x 1024	79,98	75,02	135,00	+/+
VESA, 1440 x 900	55,94	59,89	106,50	-/+
VESA, 1680 x 1050	65,29	59,95	146,25	-/+
VESA, 1720 x 1440	88,82	59,97	167,00	+/-
VESA, 1720 x 1440	88,82	59,97	167,00	+/-



Voreingestellte DP-HDR-Anzeigemodi

Anzeigemodus	Horizontale Frequenz (kHz)	Vertikale Frequenz (Hz)	Pixeluhr (MHz)	Sync-Polarität (horizontal/vertikal)
VESA, 640 x 480	37,50	75,00	31,50	-/-
VESA, 640 x 480	31,47	59,94	25,18	-/-
IBM, 720 x 400	31,47	70,08	28,32	-/+
VESA, 800 x 600	37,88	60,32	40,00	+/+
VESA, 800 x 600	46,88	75,00	49,50	+/+
VESA,1024 x 768	48,36	60,00	65,00	-/-
VESA,1024 x 768	60,02	75,03	78,75	+/+
VESA, 1152 x 864	67,50	75,00	108,00	+/+
VESA, 1280 x 720	44,77	59,86	74,50	-/+
VESA, 1280 x 800	49,31	59,91	71,00	+/+
VESA, 1280 x 960	60,00	60,00	108,00	+/+
VESA, 1280 x 1024	63,98	60,02	108,00	+/+
VESA,1280 x 1024	79,98	75,02	135,00	+/+
VESA, 1440 x 900	55,94	59,89	106,50	-/+
VESA, 1680 x 1050	65,29	59,95	146,25	-/+
VESA, 1920 x 1080	67,50	60,00	148,50	+/+
VESA, 1920 x 1080	137,26	119,98	285,50	+/-
VESA, 1920 x 1080	166,59	143,98	346,50	+/-
VESA, 2560 x 1440	88,79	59,95	241,50	+/-
VESA, 2560 x 1440	183,00	119,99	497,75	+/-
VESA, 2560 x 1440	222,15	143,97	604,25	+/-
VESA, 3440 x 1440	88,82	59,97	319,75	+/-
VESA, 3440 x 1440	150,97	99,98	543,50	+/-
VESA, 3440 x 1440	222,15	143,98	799,74	+/-



Voreingestellte DP-SDR-Anzeigemodi

Anzeigemodus	Horizontale Frequenz (kHz)	Vertikale Frequenz (Hz)	Pixeluhr (MHz)	Sync-Polarität (horizontal/vertikal)
VESA, 640 x 480	37,50	75,00	31,50	-/-
VESA, 640 x 480	31,47	59,94	25,18	-/-
IBM, 720 x 400	31,47	70,08	28,32	-/+
VESA, 800 x 600	37,88	60,32	40,00	+/+
VESA, 800 x 600	46,88	75,00	49,50	+/+
VESA,1024 x 768	48,36	60,00	65,00	-/-
VESA,1024 x 768	60,02	75,03	78,75	+/+
VESA, 1152 x 864	67,50	75,00	108,00	+/+
VESA, 1280 x 720	44,77	59,86	74,50	-/+
VESA, 1280 x 800	49,31	59,91	71,00	+/+
VESA, 1280 x 960	60,00	60,00	108,00	+/+
VESA, 1280 x 1024	63,98	60,02	108,00	+/+
VESA,1280 x 1024	79,98	75,02	135,00	+/+
VESA, 1440 x 900	55,94	59,89	106,50	-/+
VESA, 1680 x 1050	65,29	59,95	146,25	-/+
VESA, 1920 x 1080	67,50	60,00	148,50	+/+
VESA, 1920 x 1080	137,26	119,98	285,50	+/-
VESA, 1920 x 1080	166,59	143,98	346,50	+/-
VESA, 2560 x 1440	88,79	59,95	241,50	+/-
VESA, 2560 x 1440	183,00	120,00	497,75	+/-
VESA, 2560 x 1440	222,15	143,97	604,25	+/-
VESA, 3440 x 1440	88,82	59,97	319,75	+/-
VESA, 3440 x 1440	150,97	99,98	543,50	+/-
VESA, 3440 x 1440	222,15	143,98	799,74	+/-



Voreingestellte DP-PIP-Anzeigemodi

Anzeigemodus	Horizontale Frequenz (kHz)	Vertikale Frequenz (Hz)	Pixeluhr (MHz)	Sync-Polarität (horizontal/vertikal)
VESA, 640 x 480	37,50	75,00	31,50	-/-
VESA, 640 x 480	31,47	59,94	25,18	-/-
IBM, 720 x 400	31,47	70,08	28,32	-/+
VESA, 800 x 600	37,88	60,32	40,00	+/+
VESA, 800 x 600	46,88	75,00	49,50	+/+
VESA, 1024 x 768	48,36	60,00	65,00	-/-
VESA, 1024 x 768	60,02	75,03	78,75	+/+
VESA, 1152 x 864	67,50	75,00	108,00	+/+
VESA, 1280 x 720	44,77	59,86	74,50	-/+
VESA, 1280 x 800	49,31	59,91	71,00	+/+
VESA, 1280 x 960	60,00	60,00	108,00	+/+
VESA, 1280 x 1024	63,98	60,02	108,00	+/+
VESA, 1280 x 1024	79,98	75,02	135,00	+/+
VESA, 1440 x 900	55,94	59,89	106,50	-/+
VESA, 1680 x 1050	65,29	59,95	146,25	-/+
VESA, 1920 x 1080	67,50	60,00	148,50	+/+
VESA, 1920 x 1080	137,26	119,98	285,50	+/-
VESA, 1920 x 1080	166,59	143,98	346,50	+/-
VESA, 2560 x 1440	88,79	59,95	241,50	+/-
VESA, 2560 x 1440	183,00	120,00	497,75	+/-
VESA, 2560 x 1440	222,15	143,97	604,25	+/-
VESA, 3440 x 1440	88,82	59,97	319,75	+/-
VESA, 3440 x 1440	150,97	99,98	543,50	+/-



Voreingestellte DP-PBP-Anzeigemodi

Anzeigemodus	Horizontale Frequenz (kHz)	Vertikale Frequenz (Hz)	Pixeluhr (MHz)	Sync-Polarität (horizontal/vertikal)
VESA, 640 x 480	37,50	75,00	31,50	-/-
VESA, 640 x 480	31,47	59,94	25,18	-/-
IBM, 720 x 400	31,47	70,08	28,32	-/+
VESA, 720 x 480	31,50	60,00	27,03	+/+
VESA, 800 x 600	37,88	60,32	40,00	+/+
VESA, 800 x 600	46,88	75,00	49,50	+/+
VESA, 1024 x 768	48,36	60,00	65,00	-/-
VESA, 1024 x 768	60,02	75,03	78,75	+/+
VESA, 1152 x 864	67,50	75,00	108,00	+/+
VESA, 1280 x 720	44,77	59,86	74,50	-/+
VESA, 1280 x 800	49,31	59,91	71,00	+/+
VESA, 1280 x 960	60,00	60,00	108,00	+/+
VESA, 1280 x 1024	63,98	60,02	108,00	+/+
VESA, 1280 x 1024	79,98	75,02	135,00	+/+
VESA, 1440 x 900	55,94	59,89	106,50	-/+
VESA, 1680 x 1050	65,29	59,95	146,25	-/+
VESA, 1720 x 1440	88,82	59,97	167,00	+/-
VESA, 1920 x 1080	67,50	60,00	148,50	+/+

 **HINWEIS: Dieser Monitor unterstützt AMD FreeSync™ Premium Pro.**



Elektrische Spezifikationen

Modell	S3422DWG
Videoeingangssignale	HDMI 2.0 (HDCP), 600 mV für jede differentielle Leitung, 100 Ohm Eingangsimpedanz je differentiellem Paar DP 1.4, 600 mV für jede differentielle Leitung, 100 Ohm Eingangsimpedanz je differentiellem Paar
AC-Eingangsspannung/ Frequenz/Strom	100 V bis 240 V Wechselstrom / 50 Hz oder 60 Hz \pm 3 Hz / 1,6A (min.)
Einschaltstrom	120 V: 30 A (max.) bei 0 °C (Kaltstart) 240 V: 60 A (max.) bei 0 °C (Kaltstart)
Stromverbrauch	0,2 W (ausgeschaltet) ¹ 0,3 W (Bereitschaftsmodus) ¹ 30 W (eingeschaltet) ¹ 90 W (Max.) ² 31 W (Pon) ³ 96,4 kWh (TEC) ³

¹ Gemäß Definition in EU 2019/2021 und EU 2019/2013.

² Max. Helligkeits- und Kontrasteinstellung mit maximaler Energieauslastung an allen USB-Ports.

³ Pon: Stromverbrauch im Ein-Modus, gemessen mit Bezugnahme auf die Energy-Star-Testmethode.

TEC: Gesamtstromverbrauch in kWh, gemessen mit Bezugnahme auf die Energy-Star-Testmethode.

Dieses Dokument dient reinen Informationszwecken und spiegelt die Leistung unter Laborbedingungen wieder. Ihr Produkt kann je nach Software, Komponenten und Peripherie, die Sie bestellt haben, davon abweichen; zudem gibt es keine Verpflichtung, derartige Informationen zu aktualisieren. Daher sollte sich der Kunde bei Entscheidungen bezüglich der elektrischen Toleranz und in anderen Zusammenhängen nicht auf diese Informationen verlassen. Es werden weder ausdrücklich noch impliziert Zusicherungen bezüglich der Exaktheit oder Vollständigkeit gemacht.



Physikalische Eigenschaften

Modell	S3422DWG
Signalkabeltyp	<ul style="list-style-type: none">• Digital: HDMI, 19-polig• Universal Serial Bus: USB, 9-polig• Digital: DisplayPort, 20-polig
Abmessungen (mit Ständer)	
Höhe (erweitert)	527,31 mm
Höhe (komprimiert)	427,31 mm
Breite	807,90 mm
Tiefe	237,61 mm
Abmessungen (ohne Ständer)	
Höhe	366,36 mm
Breite	807,90 mm
Tiefe	85,81 mm
Ständerabmessungen	
Höhe	420,30 mm
Breite	284,56 mm
Tiefe	237,61 mm
Gewicht	
Gewicht mit Verpackung	14,95 kg
Gewicht mit Ständereinheit und Kabeln	10,38 kg
Gewicht ohne Ständereinheit (keine Kabel)	7,71 kg
Gewicht der Ständereinheit	2,35 kg
Frontrahmenglanz	Schwarzer Rahmen 2 – 4 Glanzeinheiten



Umweltbezogene Eigenschaften

Modell	S3422DWG
Konformität mit Standards	
<ul style="list-style-type: none"> • RoHS-konform • BFR-/PVC-freier Monitor (mit Ausnahme der externen Kabel) • Arsenfreies Glas und quecksilberfrei (nur für Panel). • Energiemessgerät zeigt den aktuellen Energieverbrauch des Monitors in Echtzeit an. 	
Temperatur	
Betrieb	0°C bis 40°C
Nicht im Betrieb	<ul style="list-style-type: none"> • Lagerung: -20°C bis 60 °C • Transport: -20°C bis 60 °C
Luftfeuchte	
Betrieb	10% bis 80% (nicht kondensierend)
Nicht im Betrieb	<ul style="list-style-type: none"> • Lagerung 10 bis 90 % (nicht kondensierend) • Versand 10 bis 90 % (nicht kondensierend)
Höhe	
Betrieb (Maximum)	5.000 m
Nicht im Betrieb (Maximum)	12.192 m
Wärmeableitung	<ul style="list-style-type: none"> • 307,29 BTU/h (Maximum) • 109,26 BTU/h (typisch)



Plug-and-Play-Fähigkeit

Sie können den Monitor an jedes Plug-and-Play-kompatibles System anschließen. Der Monitor versorgt den Computer über DDC- (Display Data Channel) Protokolle automatisch mit seinen EDID (Extended Display Identification Data), damit sich das System selbst konfigurieren und die Monitoreinstellungen optimieren kann. Die meisten Monitorinstallationen erfolgen automatisch; Sie können auf Wunsch verschiedene Einstellungen wählen. Weitere Informationen zum Ändern der Monitoreinstellungen finden Sie unter [Ihren Monitor bedienen](#).

Qualität des LCD-Monitors und Pixelrichtlinie

Bei der Herstellung eines LCD-Monitors kommt es nicht selten vor, dass ein oder mehrere Pixel einen unveränderlichen Zustand einnehmen; dies sieht man kaum und wirkt sich nicht auf Qualität oder Nutzbarkeit des Anzeigerätes aus. Weitere Informationen über die Qualitätsrichtlinie für den Dell-Monitor und die Pixel finden Sie auf der Dell Support-Site unter www.dell.com/support/monitors



Ergonomie

△ **ACHTUNG: Unsachgemäße oder längere Nutzung der Tastatur kann zu Verletzungen führen.**

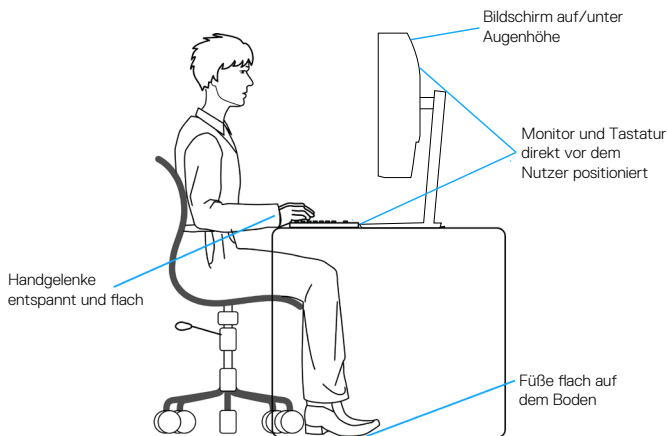
△ **ACHTUNG: Längere Betrachtung des Monitors kann die Augen überlasten.**

Beachten Sie für Komfort und Effizienz die folgenden Richtlinien bei der Einrichtung und Verwendung Ihrer Workstation:

- Positionieren Sie Ihren Computer so, dass sich Monitor und Tastatur beim Arbeiten direkt vor Ihnen befinden. Es gibt spezielle Ablagen, damit Sie Ihre Tastatur richtig positionieren können.
- Folgende Tipps helfen Ihnen, das Risiko von Augenbelastung und Hals-/Arm-/Rücken-/Schulerschmerzen durch lange Bildschirmarbeit zu reduzieren:
 1. Stellen Sie den Bildschirm 50 bis 70 cm von Ihren Augen entfernt auf.
 2. Blinzeln Sie zum Anfeuchten Ihrer Augen regelmäßig oder feuchten Sie Ihre Augen nach längerer Bildschirmnutzung mit Wasser an.
 3. Machen Sie alle zwei Stunden regelmäßig 20 Minuten Pause.
 4. Schauen Sie während der Pausen von Ihrem Monitor weg und fokussieren Sie mindestens 20 Sekunden lang einen 6 Meter (20 Fuß) entfernten Gegenstand.
 5. Führen Sie während der Pausen zur Entspannung von Hals, Armen, Rücken und Schultern Dehnübungen durch.
- Achten Sie darauf, dass sich der Bildschirm auf oder leicht unterhalb der Augenhöhe befindet, wenn Sie vor dem Monitor sitzen.
- Passen Sie die Neigung des Monitors sowie Kontrast und Helligkeit an.
- Passen Sie die Umgebungsbeleuchtung (Deckenleuchten, Tischleuchten und Vorhänge oder Jalousien bei nahegelegenen Fenstern) so an, dass Reflexionen und Blendlicht am Bildschirm reduziert werden.
- Verwenden Sie einen Stuhl, der den unteren Rücken zuverlässig stützt.
- Halten Sie die Unterarme horizontal und Ihre Handgelenke in einer neutralen, bequemen Position, während Sie Tastatur und/oder Maus benutzen.
- Lassen Sie immer Platz, um Ihre Hände auszuruhen, wenn Sie Tastatur und/oder Maus benutzen.
- Lassen Sie Ihre Oberarme an beiden Seiten natürlich herabhängen.



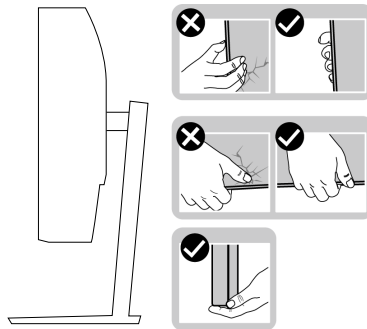
- Stellen Sie sicher, dass Ihre Füße flach auf dem Boden aufliegen.
- Stellen Sie beim Sitzen sicher, dass das Gewicht Ihrer Beine auf Ihren Füße und nicht auf dem vorderen Bereich Ihres Stuhls ruht. Passen Sie die Stuhlhöhe an oder nutzen Sie eine Fußstütze, falls dies zur Wahrung einer angemessenen Haltung erforderlich ist.
- Lassen Sie Ihre Arbeitsaktivitäten variieren. Versuchen Sie, Ihre Arbeit so zu organisieren, dass Sie nicht längere Zeit sitzen oder arbeiten müssen. Versuchen Sie, regelmäßig aufzustehen und umherzulaufen.
- Halten Sie den Bereich unter Ihrem Tisch frei von Hindernissen und Kabeln, die beim bequemen Sitzen stören oder eine Stolpergefahr darstellen könnten.



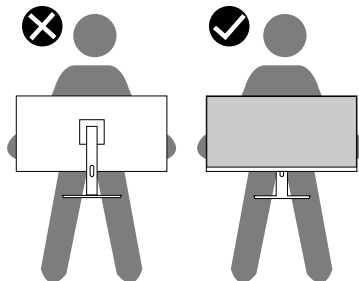
Ihr Display handhaben und transportieren

Achten Sie beim Anheben oder Transportieren auf eine sichere Handhabung des Monitors, indem Sie die nachstehenden Richtlinien befolgen:

- Schalten Sie Ihren Computer und den Monitor aus, bevor Sie den Monitor transportieren oder anheben.
- Trennen Sie alle Kabel vom Monitor.
- Platzieren Sie den Monitor mit dem Originalverpackungsmaterial im ursprünglichen Karton.
- Halten Sie den Monitor beim Anheben und Transportieren am unteren Rand und an der Seite sicher fest, ohne übermäßigen Druck anzuwenden.

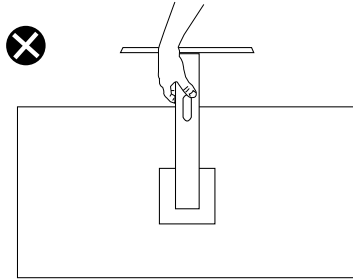


- Achten Sie beim Anheben oder Transportieren des Monitors darauf, dass der Bildschirm von Ihnen weg zeigt. Drücken Sie nicht auf den Anzeigebereich, damit es nicht zu Kratzern oder anderen Schäden kommt.



- Vermeiden Sie beim Transport des Monitors plötzliche Stöße oder Vibrationen.
- Drehen Sie den Monitor beim Anheben oder Transportieren nicht verkehrt herum, während Sie ihn am Ständer oder Standfuß halten. Andernfalls können Schäden am Monitor oder Verletzungen auftreten.





Wartungsanweisungen

Ihren Monitor reinigen

⚠️ WARNUNG: Ziehen Sie die Netzleitung von der Steckdose ab, bevor Sie den Monitor reinigen.

⚠️ ACHTUNG: Lesen und beachten Sie vor dem Reinigen des Monitors die [Sicherheitshinweise](#).



Beachten Sie für ein bewährtes Vorgehen beim Auspacken, Reinigen oder Handhaben Ihres Monitors die nachstehend aufgelisteten Anweisungen:

- Befeuchten Sie zur Reinigung Ihres Bildschirms ein weiches, sauberes Tuch mit Wasser. Falls möglich, verwenden Sie ein spezielles Bildschirmreinigungstuch oder eine Reinigungslösung, die für antistatische Beschichtungen geeignet ist. Verwenden Sie kein Benzol, keinen Verdünner, keine Ammoniak-haltigen oder scheuernden Reinigungsmittel oder Druckluft.
- Reinigen Sie den Monitor mit einem leicht angefeuchteten Tuch. Verwenden Sie keine Reinigungsmittel, da einige von ihnen einen milchigen Film auf dem Monitor hinterlassen.
- Sollten Sie beim Auspacken Ihres Monitors ein weißes Pulver bemerken, wischen Sie es mit einem Tuch weg.
- Gehen Sie sorgsam mit Ihrem Monitor um, da Kratzer und weiße Schrammen bei einem schwarze Monitor stärker auffallen.
- Verwenden Sie zur Beibehaltung einer optimalen Bildqualität einen dynamisch wechselnden Bildschirmschoner an Ihrem Monitor und schalten Sie Ihren Monitor aus, wenn er nicht benutzt wird.



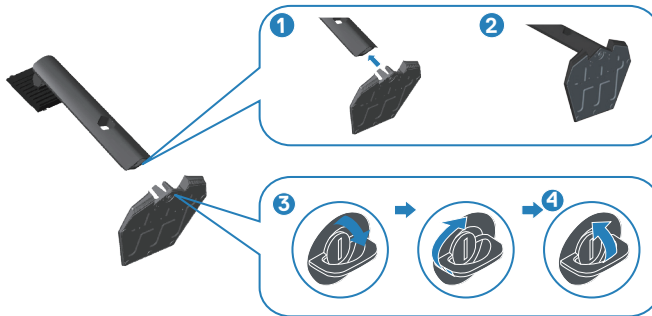
Ihren Monitor einrichten

Ständer anschließen

-  **HINWEIS:** Der Ständer ist bei Werksauslieferung nicht am Monitor angebracht.
-  **HINWEIS:** Die folgenden Schritte gelten für den Anschluss des mit Ihrem Monitor gelieferten Ständers. Falls Sie den Ständer eines Drittanbieters anschließen, beachten Sie die mit diesem Ständer gelieferte Dokumentation.

So bringen Sie den Monitorständer an:

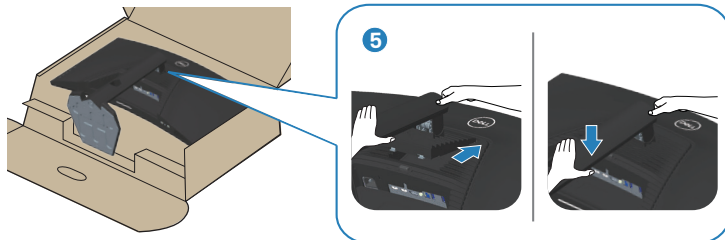
1. Befolgen Sie zum Herausnehmen des Ständers aus dem oberen Polster die Anweisungen an den Kartonlaschen.
2. Verbinden Sie den Standfuß mit dem Ständer.
3. Öffnen Sie den Schraubengriff am Standfuß und ziehen Sie die Schraube zur Sicherung des Ständers am Standfuß fest.
4. Schließen Sie den Schraubengriff.



5. Schieben Sie die Riegel an der Ständerbaugruppe in die Schlitze am Monitor





und drücken Sie die Ständerbaugruppe zum Einrasten nach unten.



6. Stellen Sie den Monitor aufrecht hin.

Ihren Monitor anschließen

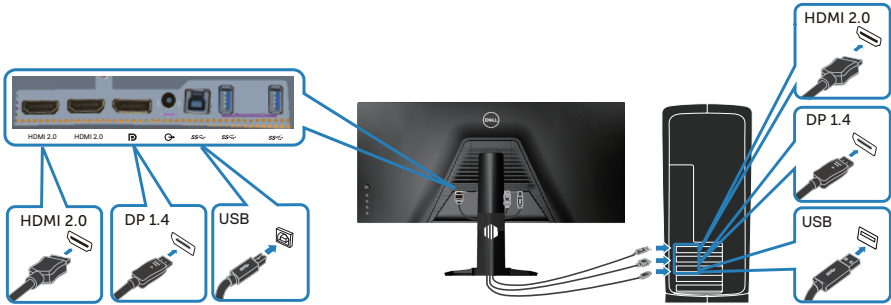
-  **WARNUNG:** Befolgen Sie die [Sicherheitshinweise](#), bevor Sie eines der Verfahren in diesem Abschnitt beginnen.
-  **HINWEIS:** Schließen Sie nicht alle Kabel gleichzeitig am Computer an. Sie sollten die Kabel durch den Kabelverwaltungsschlitz führen, bevor Sie sie am Monitor anschließen.

So schließen Sie Ihren Monitor an den Computer an:

1. Schalten Sie Ihren Computer aus und ziehen Sie die Netzleitung ab.
2. Verbinden Sie das HDMI- oder DP-1.4-Kabel von Ihrem Monitor mit Ihrem Computer.
3. Verbinden Sie das USB-Upstream-Kabel (im Lieferumfang des Monitors enthalten) mit einem geeigneten USB 3.0-Port an Ihrem Computer. (Einzelheiten siehe [Ansicht von unten](#).)
4. Schließen Sie die USB 3.0-Peripherie an die USB 3.0-Downstream-Ports des Monitors an.



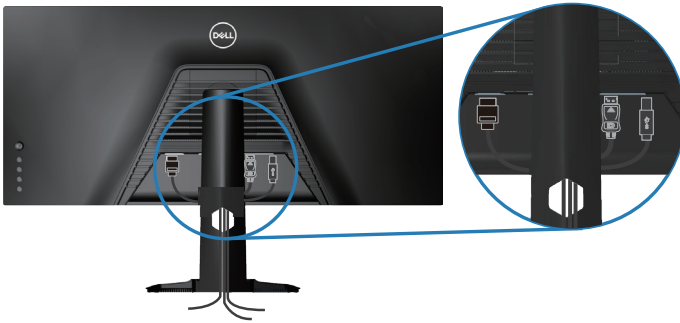
Das HDMI-, DP-1.4- und USB-3.0-Kabel anschließen



5. Verbinden Sie die Netzkabel Ihres Computers und Monitors mit einer Steckdose.

Kabel organisieren

Verwenden Sie den Kabelverwaltungsschlitz zum Organisieren der an Ihren Monitor angeschlossenen Kabel.

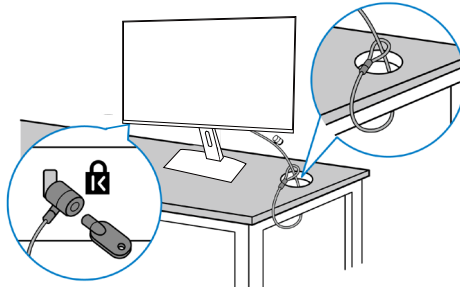


Ihren Monitor mit Kensington sichern (optional)

Der Schlitz für das Sicherheitsschloss befindet sich an der Unterseite des Monitors. (Siehe [Schlitz für Sicherheitsschloss](#))

Weitere Informationen zur Nutzung von Kensington (separat erhältlich) finden Sie in der mit dem Schloss gelieferten Dokumentation.



Sichern Sie Ihren Monitor über das Kensington-Sicherheitsschloss an einem Tisch.



HINWEIS: Die Abbildung dient nur der Veranschaulichung. Das Aussehen des Schlosses kann variieren.



Ständer entfernen

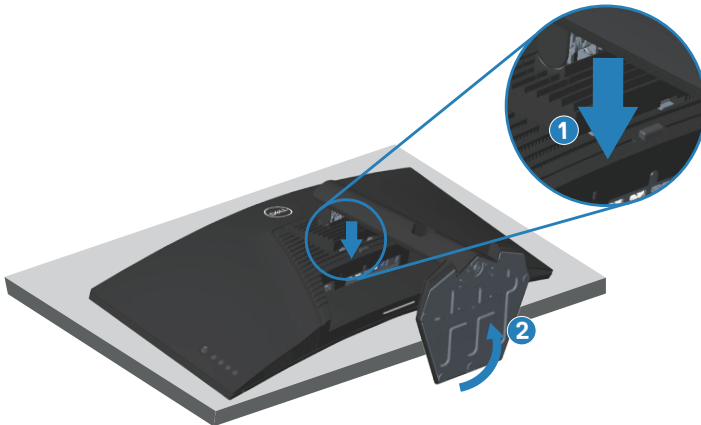
-  **HINWEIS:** Achten Sie darauf, den Monitor auf einen weichen, sauberen Untergrund zu legen, damit der Bildschirm beim Entfernen des Ständers nicht verkratzt.
-  **HINWEIS:** Die folgenden Schritte gelten nur für den Anschluss des mit Ihrem Monitor gelieferten Ständers. Falls Sie den Ständer eines Drittanbieters anschließen, beachten Sie die mit diesem Ständer gelieferte Dokumentation.

So entfernen Sie den Ständer:

1. Legen Sie den Monitor an der Tischkante auf ein weiches Tuch oder Polster.

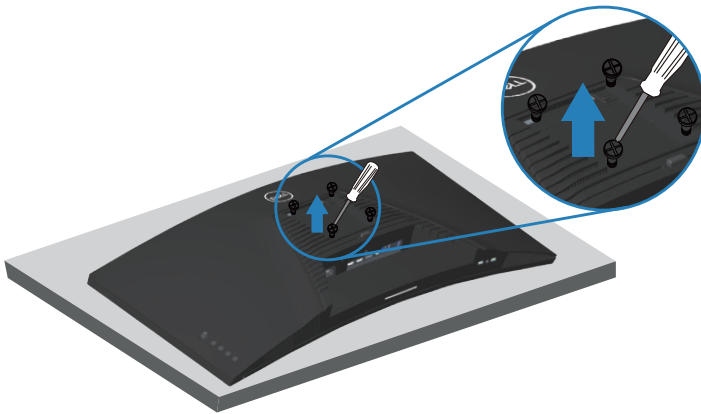


2. Halten Sie die Ständer-Freigabetaste gedrückt, heben Sie dann den Ständer vom Monitor ab.






Wandmontage (optional)



(Schraubengröße: M4 x 10 mm).

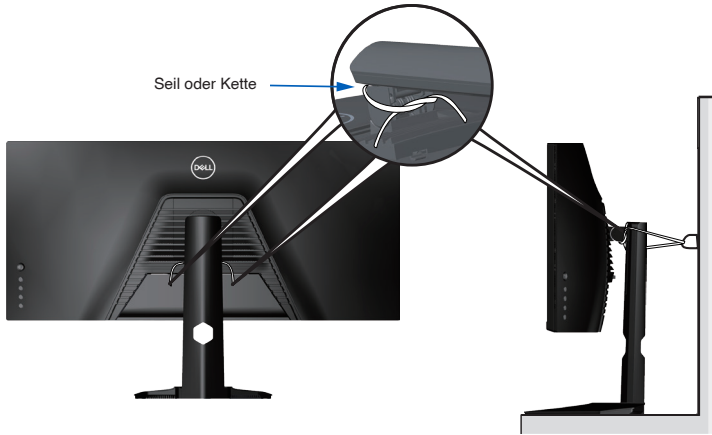
Beachten Sie die mit dem VESA-kompatiblen Wandmontageset gelieferte Dokumentation.

1. Legen Sie den Monitor an der Tischkante auf ein weiches Tuch oder Polster.
2. Entfernen Sie den Ständer. Einzelheiten siehe [Ständer entfernen](#).
3. Entfernen Sie die vier Schrauben, die die Blende am Monitor halten.
4. Befestigen Sie die Montagehalterung vom Wandmontageset am Monitor.
5. Beachten Sie beim Montieren des Monitors an der Wand die mit dem Wandmontageset gelieferte Dokumentation.

 **HINWEIS: Nur für die Verwendung mit einer UL-, CSA- oder GS-gelisteten Wandmontagehalterung mit einer Gewichts-/Lasttragkraft von mindestens 30,84 kg vorgesehen.**




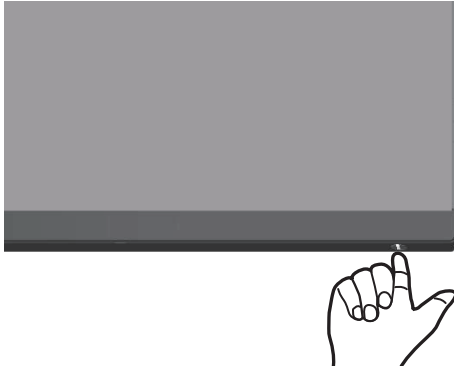
⚠ HINWEIS: Fixieren Sie das LCD bei Verwendung des Displays mit einem Seil oder einer Kette, das/die das Gewicht des Monitors tragen kann, an einer Wand, damit der Monitor nicht herunterfällt. Die Installation muss von einem qualifizierten Techniker vorgenommen werden. Bitte wenden Sie sich für weitere Informationen an Ihren Lieferanten.



Ihren Monitor bedienen

Monitor einschalten

Drücken Sie die -Taste, um den Monitor einzuschalten.



Joystick verwenden




Verwenden Sie zum Anpassen der Bildeinstellungen die Tasten an der Unterseite des Monitors.



1. Drücken Sie zum Einblenden des Hauptmenüs die Joystick-Taste.
2. Bewegen Sie den Joystick zum Umschalten zwischen Optionen nach oben/ unten/links/rechts.
3. Drücken Sie zum Bestätigen der Einstellungen und Beenden erneut die Joystick-Taste.

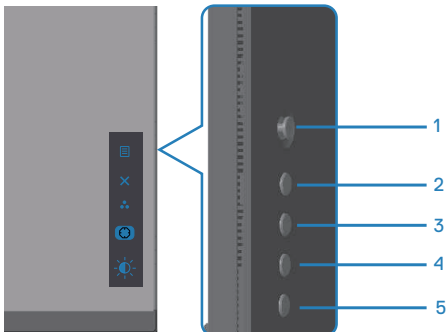


Joystick-Beschreibung






Joystick	Beschreibung
	<ul style="list-style-type: none">• Drücken Sie die Taste bei eingeblendetem OSD zum Bestätigen der Auswahl oder zum Speichern der Einstellungen.• Drücken Sie die Taste bei ausgeblendetem OSD das Hauptmenü ein. Siehe Menüsystem aufrufen.
	<ul style="list-style-type: none">• Bei 2-Wege- (rechts und links) Richtungsnavigation.• Zum Aufrufen des Untermenüs nach rechts bewegen.• Zum Verlassen des Untermenüs nach links bewegen.• Erhöht (rechts) oder verringert (links) die Parameter des ausgewählten Menüelements.
	<ul style="list-style-type: none">• Bei 2-Wege- (aufwärts und abwärts) Richtungsnavigation.• Zum Umschalten zwischen Menüelementen.• Erhöht (aufwärts) oder verringert (abwärts) die Parameter des ausgewählten Menüelements.

Bedienelemente an der Rückblende verwenden

Verwenden Sie die Steuertasten an der Rückseite des Monitors zur Anpassung der Menüeinstellungen. Bei Verwendung dieser Tasten zur Anpassung der Steuerung werden numerische Werte jeder Funktion entsprechend der Veränderung angezeigt.


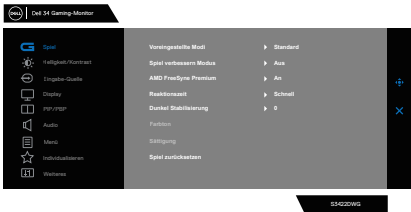


Folgende Tabelle beschreibt die Tasten an der Rückblende:

Steuertasten	Beschreibung
1  Menü	Mit der Menü -Taste blenden Sie das OSD (On-Screen Display) ein und wählen das OSD-Menü. Siehe Menüsystem aufrufen .
2  Beenden	Verwenden Sie diese Taste zum Zurückkehren zum Hauptmenü bzw. zum Verlassen des Hauptmenüs.
3  Direkttaste/ Voreingestellte Modi	Nutzen Sie diese Taste zur Auswahl aus einer Liste voreingestellter Modi.
4  Direkttaste/Dunkel Stabilisierung	Verwenden Sie diese Taste für Dunkel Stabilisierung
5  Direkttaste/Helligkeit/ Kontrast	Verwenden Sie die Tasten für Helligkeit/Kontrast.

Bildschirmmenü (OSD) verwenden


Menüsystem aufrufen

Symbol	Menü und Untermenüs	Beschreibung
	Spiel	



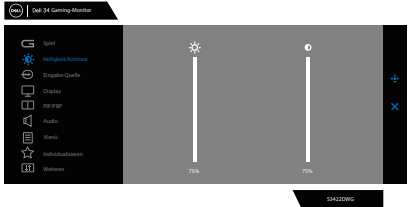


<p>Voreingestellte Modi</p>	<p>Ermöglicht Ihnen die Auswahl aus einer Liste voreingestellter Farbmodi.</p> <ul style="list-style-type: none"> • Standard: Lädt die Standardfarbeinstellungen des Monitors. Dies ist der voreingestellte Standardmodus. • FPS: Lädt Farbeinstellungen, die sich für Egoshooter eignen. • MOBA/RTS: Lädt Farbeinstellungen, die sich ideal für Multiplayer Online Battle Arena (MOBA) und Real-Time Strategy (RTS) eignen. • RPG: Lädt Farbeinstellungen, die sich für Rollenspiele eignen. • SPORTS: Lädt Farbeinstellungen, die sich für Sportspiele eignen. • Spiel1/Spiel2/Spiel3: Ermöglicht Ihnen die Anpassung der Farbeinstellungen für Ihre Spielanforderungen. • ComfortView (Komfortanzeige): Verringern die Intensität des vom Bildschirm ausgegebenen blauen Lichts, wodurch die Betrachtung für Ihre Augen komfortabler wird. WARNUNG: Mögliche Langzeiteffekte der Blaulichtemission eines Monitors können Verletzungen, wie Augenermüdung, Augenbelastung und andere Augenschäden sein. Die längere Benutzung eines Monitors kann Schmerzen in verschiedenen Körperteilen, wie Hals, Armen, Rücken und Schultern, verursachen. Weitere Informationen finden Sie unter Ergonomie. • Warm: Erhöht die Farbtemperatur. Der Bildschirm wirkt mit einem rötlichen/gelblichen Farbton wärmer. • Kühl: Verringert die Farbtemperatur. Der Bildschirm wirkt mit einem bläulichen Farbton kühler. • Benutzerfarbe: Ermöglicht Ihnen die manuelle Anpassung der Farbeinstellungen. Bewegen Sie den Joystick zur Anpassung von Verstärkung, Verschiebung, Farbton und Sättigung und erstellen Sie Ihren eigenen voreingestellten Farbmodus.
------------------------------------	--




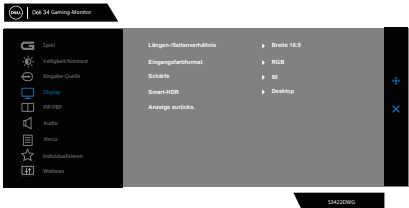


<p>Spiel verbessern Modus</p>	<p>Passt Spiel verbessern Modus auf Aus, Timer, Bildrate oder Display Ausrichtung ein.</p> <ul style="list-style-type: none"> • Aus: Wählen Sie dies zum Deaktivieren der Funktionen im Spiel verbessern Modus. • Timer: Ermöglicht Ihnen die De-/Aktivierung des Timers oben links am Display. Der Timer zeigt die seit Beginn des Spiels verstrichene Zeit. Wählen Sie eine Option aus der Zeitintervall-Liste, damit Sie die Restzeit im Blick behalten. • Bildrate: Durch Auswahl von Ein können Sie die aktuelle Bildfrequenz pro Sekunde beim Spielen anzeigen. Je höher die Rate, desto reibungsloser erscheint die Bewegung. • Display Ausrichtung: Durch Aktivierung der Funktion können Sie eine perfekte Ausrichtung des Videoinhaltes von mehreren Displays sicherstellen.
<p>AMD FreeSync Premium Pro</p>	<p>Ermöglicht Ihnen das Ein- oder Ausschalten von AMD FreeSync Premium Pro.</p>
<p>Reaktionszeit</p>	<p>Ermöglicht Ihnen die Einstellung von Reaktionszeit auf Schnell, superschnell, Extrem oder MPRT.</p>
<p>Dunkel Stabilisierung</p>	<p>Die Funktion verbessert die Sichtbarkeit in dunklen Spielszenarien. Je höher der Wert (zwischen 0 und 3), desto besser die Sichtbarkeit im dunklen Bereich des Anzegebildes.</p>
<p>Farbton</p>	<p>Diese Funktion kann den Grün- oder Lilawert des Videobildes anpassen. Dies dient der Anpassung des gewünschten Hauttons.</p> <p>Passen Sie mit dem Joystick den Farbton von 0 bis 100 an. Bewegen Sie den Joystick zum Erhöhen der Grünschattierung des Videobildes nach oben.</p> <p>Bewegen Sie den Joystick zum Erhöhen der Lilaschattierung des Videobildes nach unten.</p> <p> HINWEIS: Die Einstellung Farbton ist nur verfügbar, wenn Sie den voreingestellten FPS, MOBA/RTS, SPORTS oder RPG wählen.</p>

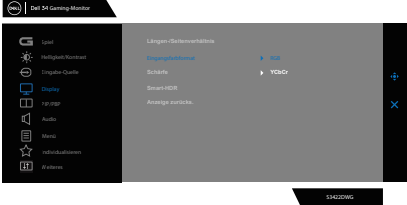


	<p>Sättigung</p>	<p>Diese Funktion kann die Farbsättigung des Videobildes anpassen.</p> <p>Passen Sie die Sättigung mit dem Joystick zwischen 0 und 100 an.</p> <p>Bewegen Sie den Joystick zum Verstärken einer farbenfrohen Darstellung des Videobildes nach oben.</p> <p>Bewegen Sie den Joystick zum Verstärken einer monochromen Darstellung des Videobildes nach unten.</p> <p> HINWEIS: Die Einstellung Sättigung ist nur verfügbar, wenn Sie den voreingestellten Modus FPS, MOBA/RTS:, SPORTS oder RPG wählen.</p>
	<p>Spiel zurücksetzen</p>	<p>Setzt alle Einstellungen im Spielmenü auf den werkseitigen Standard zurück.</p>
	<p>Helligkeit/Kontrast</p>	<p>Über dieses Menü passen Sie Helligkeit und Kontrast an.</p>  <p>Helligkeit</p> <p>Die Helligkeit passt die Luminanz der Hintergrundbeleuchtung an (Minimum 0, Maximum 100). Bewegen Sie den Joystick zum Erhöhen der Helligkeit nach oben. Bewegen Sie den Joystick zum Verringern der Helligkeit nach unten.</p> <p>Kontrast</p> <p>Passen zuerst die Helligkeit an; stellen Sie den Kontrast dann nur ein, wenn weitere Anpassungen erforderlich sind.</p> <p>Bewegen Sie den Joystick zum Erhöhen des Kontrasts nach oben, bewegen Sie den Joystick zum Verringern des Kontrasts nach unten (zwischen 0 und 100).</p> <p>Die Kontrast-Funktion passt den Grad der Abweichung zwischen dunklen und hellen Bereichen auf dem Monitorbildschirm anpassen.</p>








	<p>Eingabe-Quelle</p>	<p>Wählen Sie mit dem Eingabe-Quelle-Menü zwischen den unterschiedlichen Videosignalen aus, die möglicherweise an Ihren Monitor angeschlossen sind.</p> 
	<p>DP</p>	<p>Wählen Sie den DP-Eingang, wenn Sie den DP (Display-Port)-Anschluss verwenden. Drücken Sie zum Bestätigen der Auswahl den Joystick.</p>
	<p>HDMI 1</p>	<p>Wählen Sie den HDMI 1- oder HDMI 2-Eingang, wenn Sie den HDMI-Anschluss verwenden. Drücken Sie zum Bestätigen der Auswahl den Joystick.</p>
	<p>HDMI 2</p>	
	<p>Autom. wählen</p>	<p>Schalten Sie die Funktion ein, damit der Monitor automatisch nach verfügbaren Eingangsquellen suchen kann. Drücken Sie zum Bestätigen der Auswahl den Joystick.</p>
	<p>Eingabe-Quelle zurücks.</p>	<p>Setzt alle Einstellungen im Eingabe-Quelle-Menü auf den werkseitigen Standard zurück.</p>
	<p>Display</p>	<p>Verwenden Sie zum Anpassen des Bildes Display.</p> 
	<p>Längen-/Seitenverhältnis</p>	<p>Stellt das Seitenverhältnis auf 21:9, Automatische Skalierung oder 4:3 ein.</p>




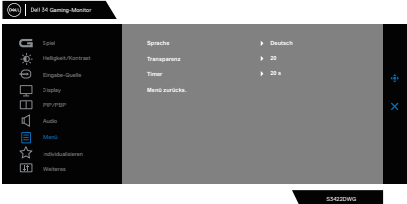


<p>Eingangsfar-format</p>	<ul style="list-style-type: none"> • RGB: Wählen Sie diese Option, falls Ihr Monitor mit einem Computer oder Medienplayer verbunden ist, der RGB-Ausgabe unterstützt. • YCbCr: Wählen Sie diese Option, wenn Ihr Medienplayer nur den YCbCr-Ausgang unterstützt. 
<p>Schärfe</p>	<p>Lässt das Bild weicher oder schärfer wirken. Passen Sie die Schärfe durch Bewegen des Joysticks nach oben und unten zwischen 0 und 100 an.</p>
<p>Smart-HDR</p>	<p>Bewegen Sie den Joystick zum Umschalten der Funktion Smart-HDR zwischen Desktop, Film HDR, Spiel HDR, DisplayHDR und Aus.</p> <p>Smart-HDR (High Dynamic Range) verbessert automatisch die Anzeigeausgabe durch optimale Anpassung der Einstellungen zur Wiedergabe naturgetreuer Grafik.</p> <ul style="list-style-type: none"> • Desktop: Dies ist der Standardmodus. Dieser Modus eignet sich zur allgemeinen Verwendung des Monitors mit einem Desktop-Computer. • Film HDR: Verwenden Sie diesen Modus während der Wiedergabe von HDR-Videoinhalten zur Erweiterung von Kontrastverhältnis, Helligkeit und Farbpalette. Es stimmt die Videoqualität auf naturgetreue Grafik ab. • Spiel HDR: Verwenden Sie diesen Modus beim Spielen von Spielen mit HDR-Unterstützung zur Erweiterung von Kontrastverhältnis, Helligkeit und Farbpalette. Dies macht das Spielerlebnis realistischer als von Spielentwicklern vorgesehen.







		<ul style="list-style-type: none"> • DisplayHDR 400: Ideal bei Inhalt, der mit DisplayHDR-400-Standards übereinstimmt. • Aus: Deaktiviert die Funktion Smart-HDR. <p> HINWEIS: Die mögliche Spitzenhelligkeit während des HDR-Modus beträgt 500 Nits (typisch). Der tatsächliche Wert und die Dauer während der HDR-Wiedergabe können je nach Videoinhalt variieren.</p>																			
	Anzeige zu-rücks.	Wählen Sie diese Option, um die Standardanzeigeeinstellungen wiederherzustellen.																			
	PIP/PBP	<p>Ermöglicht Ihnen die Betrachtung von mehr Bildern gleichzeitig.</p> 																			
	PIP-/PBP-Modus	<p>Zur Anpassung des PIP- oder PBP-Modus. Sie können diese Funktion durch Auswahl von Aus deaktivieren.</p> <p> HINWEIS: FreeSync wird bei Aktivierung von PIP/PBP ausgeschaltet.</p>																			
	PIP/PBP (Sub)	<p>Wählen Sie für das PIP/PBP-Subfenster zwischen DP-, HDMI1- und HDMI2-Videosignalen, die möglicherweise mit Ihrem Monitor verbunden sind.</p> <table border="1" data-bbox="418 995 929 1114"> <thead> <tr> <th rowspan="2">Hauptfenster</th> <th colspan="3">Subfenster</th> </tr> <tr> <th>DP</th> <th>HDMI1</th> <th>HDMI2</th> </tr> </thead> <tbody> <tr> <td>DP</td> <td>—</td> <td>✓</td> <td>✓</td> </tr> <tr> <td>HDMI1</td> <td>✓</td> <td>—</td> <td>✓</td> </tr> <tr> <td>HDMI2</td> <td>✓</td> <td>✓</td> <td>—</td> </tr> </tbody> </table>	Hauptfenster	Subfenster			DP	HDMI1	HDMI2	DP	—	✓	✓	HDMI1	✓	—	✓	HDMI2	✓	✓	—
Hauptfenster	Subfenster																				
	DP	HDMI1	HDMI2																		
DP	—	✓	✓																		
HDMI1	✓	—	✓																		
HDMI2	✓	✓	—																		
	Video tauschen	Zum Tauschen der Videos zwischen Haupt- und Subfenster im PIP-/PBP-Modus wählen.																			
	Audio	Ermöglicht Ihnen die Einstellung von Audio-Haupt oder -Sub.																			
	Kontrast (Sub)	<p>Passen Sie den Kontrast des Bildes im PIP-/PBP-Modus an.</p> <p> HINWEIS: Nur zutreffend, wenn Sie PIP/PBP einschalten.</p>																			

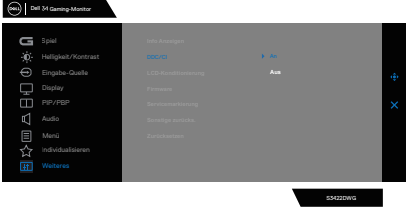




	<p>Audio</p>	
	<p>Lautstärke</p>	<p>Ermöglicht Ihnen die Einstellung der Lautstärke der Kopfhörerausgabe. Passen Sie die Lautstärke mit dem Joystick zwischen 0 und 100 an.</p>
	<p>Audio zurücks.</p>	<p>Setzt alle Einstellungen im Audiomenü auf den werkseitigen Standard zurück.</p>
	<p>Menü</p>	<p>Wählen Sie diese Option, um OSD-Einstellungen wie OSD-Sprache, Dauer der Menüeinblendung usw. anzupassen.</p> 
	<p>Sprache</p>	<p>Stellen Sie die Bildschirmanzeige auf eine von acht Sprachen ein. (English, Español, Français, Deutsch, Português (Brasil), Русский, 简体中文 oder 日本語.)</p>
	<p>Transparenz</p>	<p>Wählen Sie diese Option zum Ändern der Menü-Transparenz durch Bewegen des Joysticks nach oben oder unten (Min. 0/Max. 100).</p>
	<p>Timer</p>	<p>OSD-Zeitüberschreitung: Stellt ein, wie lange das OSD nach Betätigung einer Taste aktiv bleiben soll. Bewegen Sie den Joystick zur Anpassung des Reglers in 1-Sekunden-Schritten von 5 bis 60 Sekunden.</p>
	<p>Menü zurücks.</p>	<p>Setzt alle Einstellungen im Reset-Menü auf die Werkseinstellungen zurück.</p>



	Individualisieren	<p>Wählen Sie diese Option zur Anpassung der Personalisierungseinstellungen.</p> 
	Direkttaste 1	<p>Wählen Sie aus Voreingestellte Modi, Spiel verbessern</p>
	Direkttaste 2	<p>Modus, AMD FreeSync Premium Pro, Dunkel Stabilisierung,</p>
	Direkttaste 3	<p>Helligkeit/Kontrast, Eingabe-Quelle, Längen-/Seitenverhältnis, Smart-HDR, Lautstärke als Direkttaste.</p>
	LED der Ein-/Austaste	<p>Ermöglicht Ihnen die Einstellung der Betriebsanzeige zum Energiesparen.</p>
	USB	<p>Hiermit stellen Sie zum Energiesparen USB auf Ein während Bereitschaft oder Aus während Bereitschaft ein.</p>
	Downlight	<p>Ermöglicht Ihnen das Ein-/Ausschalten der Leuchten an der Rückseite des Monitors.</p>
	Personalisieren rücksetzen	<p>Setzt alle Einstellungen im Individualisieren-Menü auf die werkseitigen Standardwerte zurück.</p>
	Weiteres	<p>Ändern Sie Bildschirmeneinstellungen, wie DDC/CI, LCD-Behandlung und so weiter.</p> 
Info Anzeigen	<p>Zeigt die aktuellen Monitoreinstellungen.</p>	



<p>DDC/CI</p>	<p>DDC/CI (Display Data Channel/Command Interface) ermöglicht die Anpassung Ihrer Monitorparameter (Helligkeit, Farbbalance etc.) per Software an Ihrem Computer. Sie können diese Funktion durch Auswahl von Aus deaktivieren. Aktivieren Sie diese Funktion zur Erzielung optimaler Benutzererfahrung und Monitorleistung.</p> 
<p>LCD-Konditionierung</p>	<p>Hilft bei der Reduzierung schwacher Geisterbilder. Je nach Grad der Geisterbilder kann das Programm einige Zeit erfordern. Sie können diese Funktion durch Auswahl von Ein aktivieren.</p> 
<p>Firmware</p>	<p>Zeigt die Version der Firmware über das Display.</p>
<p>Servicemarkierung</p>	<p>Zeigt die Servicemarkierung-Nummer des Displays. Die Servicemarkierung ist ein eindeutiger alphanumerischer Identifikator, mit dem Dell die Produktspezifikationen identifizieren und auf Garantieinformationen zugreifen kann.</p> <p> HINWEIS: Die Servicemarkierung ist auch auf ein Etikett an der Rückseite der Abdeckung gedruckt.</p>
<p>Sonstige zurücks.</p>	<p>Setzt alle Einstellungen im Weiteres-Menü auf die werkseitig voreingestellten Werte zurück.</p>



	Zurücksetzen	Setzt alle voreingestellten Werte auf die werkseitigen Standardeinstellungen zurück.
--	---------------------	--



HINWEIS: Ihr Monitor verfügt über eine eingebaute Funktion, die die Helligkeit automatisch an die Alterung der LEDs anpasst.



OSD-Warnmeldungen

Wenn der Monitor einen bestimmten Auflösungsmodus nicht unterstützt, erscheint folgende Meldung:

Für DP



The image shows a screenshot of the Dell 34 Gaming-Monitor OSD. At the top left is the Dell logo, followed by the text 'Dell 34 Gaming-Monitor'. Below this, a message reads: 'Das aktuelle Eingangstiming wird von der Monitoranzeige nicht unterstützt. Ändern Sie Ihr Eingangstiming auf 3440x1440, 144Hz oder ein anderes Monitortiming ab, wie es in den Monitorspezifikationen aufgelistet ist.'

S3422DWG

Für HDMI



The image shows a screenshot of the Dell 34 Gaming-Monitor OSD. At the top left is the Dell logo, followed by the text 'Dell 34 Gaming-Monitor'. Below this, a message reads: 'Das aktuelle Eingangstiming wird von der Monitoranzeige nicht unterstützt. Ändern Sie Ihr Eingangstiming auf 3440 x 1440, 100 Hz oder ein anderes Monitortiming ab, wie es in den Monitorspezifikationen aufgelistet ist.'

S3422DWG

Das bedeutet, dass sich der Monitor mit dem vom Computer empfangenen Signal nicht synchronisieren kann. Siehe [Technische Daten des Monitors](#) für die horizontalen und vertikalen Frequenzbereiche, die für diesen Monitor adressierbar sind. Empfohlener Modus ist 3440 x 1440.



Sie sehen die folgende Meldung, bevor die **DDC/CI**-Funktion deaktiviert wird:



Wenn der Monitor den **Standbymodus** aufruft, erscheint folgende Meldung:



Wenn Sie eine beliebige Taste mit Ausnahme der Ein-/Austaste drücken, erscheinen folgende Meldungen, je nach ausgewähltem Eingang:



Ist ein HDMI- oder DP-Kabel nicht angeschlossen, erscheint ein schwebendes Dialogfenster, siehe unten. Der Monitor ruft nach 4 Minuten den Standbymodus auf, wenn er in diesem Zustand belassen wird.



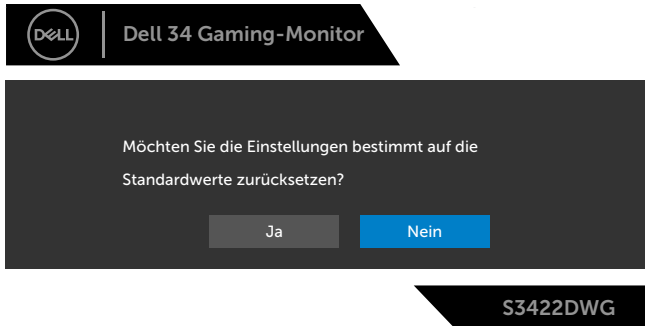
oder



oder



Wenn Sie OSD-Elemente von Werksrücksetzung im Weiteres-Menü wählen, erscheint die folgende Meldung:



Weitere Informationen finden Sie unter [Problemlösung](#).



Ihren Monitor einrichten

Maximale Auflösung einstellen

So stellen Sie die maximale Auflösung des Monitors ein:

Unter Windows 7, Windows 8, Windows 8.1 und Windows 10:

1. Nur bei Windows 8 und Windows 8.1: Wählen Sie die Desktop-Kachel, um zum klassischen Desktop zu schalten.
2. Rechtsklicken Sie auf den Desktop und klicken Sie auf **Screen Resolution (Bildschirmauflösung)**.
3. Klicken Sie auf die Auswahlliste der Bildschirmauflösung; wählen Sie **3440 x 1440**.
4. Klicken Sie auf **OK**.

Falls **3440 x 1440** nicht zur Auswahl steht, müssen Sie möglicherweise Ihre Grafikkartentreiber aktualisieren. Wählen Sie je nach Computer einen der folgenden Vorgänge:

Wenn Sie einen Desktop-PC oder tragbaren Computer von Dell verwenden:

- Rufen Sie www.dell.com/support auf, geben Sie das Servicetag Ihres Computers ein und laden Sie den neuesten Treiber für Ihre Grafikkarte herunter.

Wenn Sie einen Desktop-PC oder tragbaren Computer verwenden, der nicht von Dell stammt:

- Rufen Sie die Kundendienstseite Ihres Computers auf und laden Sie den neuesten Treiber für Ihre Grafikkarte herunter.
- Rufen Sie die Webseite des Grafikkartenherstellers auf und laden Sie den neuesten Treiber für Ihre Grafikkarte herunter.

Wenn Sie einen Desktop-PC oder einen tragbaren Computer von Dell mit Internetzugang haben

- Rufen Sie www.dell.com/support auf, geben Sie Ihr Servicemarkierung ein und laden Sie den neuesten Treiber für Ihre Grafikkarte herunter.
5. Versuchen Sie nach Installation der Treiber für Ihre Grafikkarte erneut, die Auflösung auf **3440 x 1440** einzustellen.

 **HINWEIS: Falls Sie die Auflösung nicht auf 3440 x 1440 einstellen können, fragen Sie bei Dell bitte nach einer Grafikkarte, die diese Auflösung unterstützt.**




Wenn Sie einen Desktop-PC, portablen Computer oder eine Grafikkarte haben, der/die nicht von Dell stammt

Unter Windows 7, Windows 8, Windows 8.1 und Windows 10:

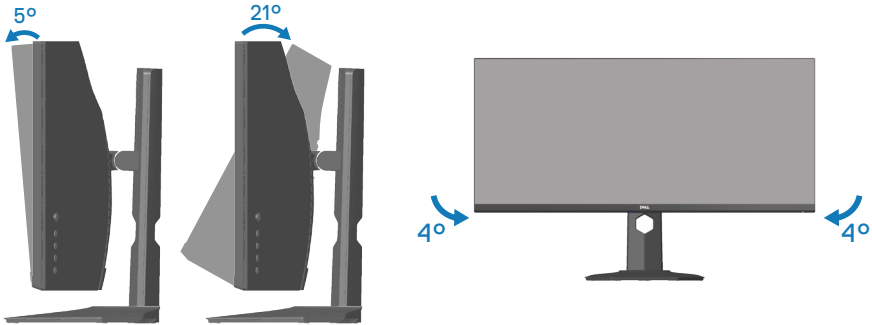
1. Nur bei Windows 8 und Windows 8.1: Wählen Sie die Desktop-Kachel, um zum klassischen Desktop zu schalten.
2. Rechtsklicken Sie auf den Desktop und klicken Sie auf **Personalization (Personalisieren)**.
3. Klicken Sie auf **Change Display Settings (Anzeigeeinstellungen ändern)**.
4. Klicken Sie auf **Advanced Settings (Erweiterte Einstellungen)**.
5. Ermitteln Sie den Hersteller Ihres Grafikcontrollers über die Beschreibung oben im Fenster (z. B. NVIDIA, ATI, Intel etc.).
6. Aktualisierte Treiber finden Sie auf der Webseite des Grafikkartenherstellers (zum Beispiel www.ATI.com oder www.AMD.com).
7. Versuchen Sie nach Installation der Treiber für Ihre Grafikkarte erneut, die Auflösung auf **3440 x 1440** einzustellen.





Neigen und vertikal ausziehen

-  **HINWEIS:** Diese Werte gelten für den mit Ihrem Monitor gelieferten Ständer. Beachten Sie zum Aufstellen mit einem anderen Ständer die Dokumentation zum Ständer.

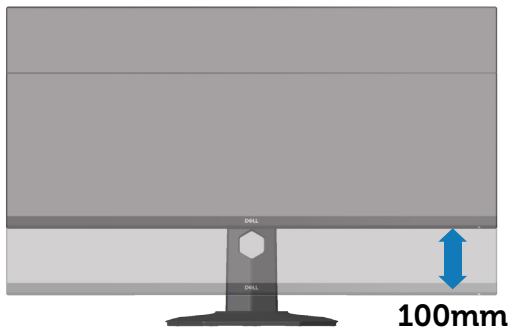
Neigungsverlängerung



-  **HINWEIS:** Der Ständer ist bei Werksauslieferung nicht am Monitor angebracht.
-  **HINWEIS:** Der Schrägwinkel dieses Monitors liegt zwischen -4 und +4°, eine Schwenkung ist nicht möglich.

Vertikal ausziehen

-  **HINWEIS:** Der Ständer kann vertikal um bis zu 100 mm ausgezogen werden.



Problemlösung

⚠️ WARNUNG: Befolgen Sie die [Sicherheitshinweise](#), bevor Sie eines der Verfahren in diesem Abschnitt beginnen.

Selbsttest

Ihr Monitor besitzt eine Selbsttestfunktion, mit der Sie prüfen können, ob Ihr Monitor richtig funktioniert. Sind Ihr Monitor und der Computer richtig verbunden, aber der Monitorbildschirm bleibt dunkel, führen Sie anhand der nachstehenden Schritte den Monitorselbsttest durch:

1. Schalten Sie den Computer und auch den Monitor aus.
2. Trennen Sie alle Videokabel vom Monitor. Auf diese Weise muss der Computer nicht einbezogen werden.
3. Schalten Sie den Monitor ein.

Wenn der Monitor richtig funktioniert, erkennt er, dass kein Signal anliegt, und eine der folgenden Meldungen erscheint. Während des Selbsttestmodus leuchtet die Betriebs-LED durchgehend weiß.



oder



oder



S3422DWG

 **HINWEIS: Dieses Fenster erscheint auch während des normalen Systembetriebs, falls das Videokabel abgezogen wird oder beschädigt ist.**

4. Schalten Sie Ihren Monitor aus und schließen Sie das Videokabel erneut an; schalten Sie dann Ihren Computer und den Monitor ein.

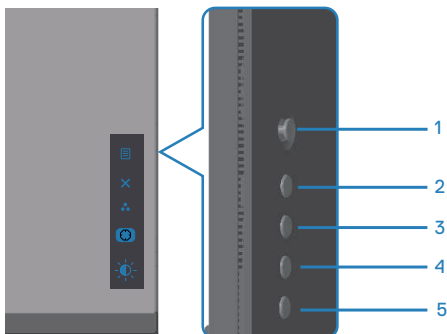
Falls Ihr Monitor dunkel bleibt, nachdem Sie die Kabel wieder angeschlossen haben, prüfen Sie Ihren Grafikcontroller und Ihren Computer.



Integrierte Diagnose

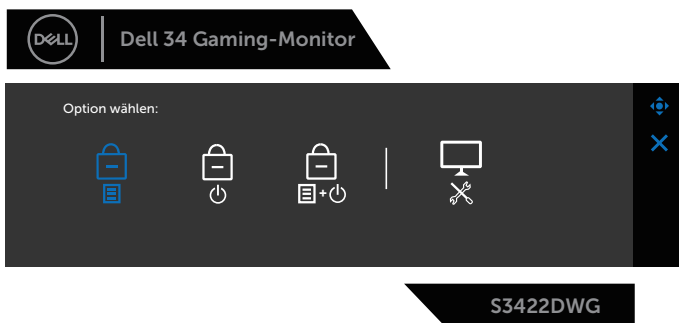
Ihr Monitor hat ein integriertes Diagnosewerkzeug, das Ihnen bei der Bestimmung hilft, ob die auftretende Bildschirmstörung an Ihrem Monitor oder an Ihrem Computer und der Grafikkarte liegt.

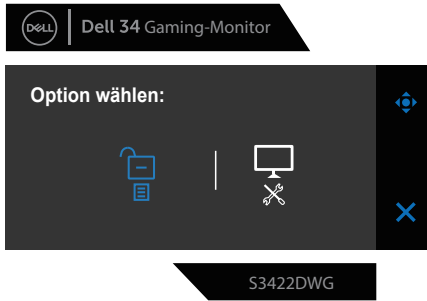
HINWEIS: Sie können die integrierte Diagnose nur durchführen, wenn das Videokabel abgezogen ist und sich der Monitor im Selbsttestmodus befindet.




So führen Sie die integrierte Diagnose durch:

1. Stellen Sie sicher, dass der Bildschirm sauber ist (keine Staubpartikel auf der Bildschirmoberfläche).
2. Ziehen Sie das/die Videokabel von der Rückseite des Computers oder Monitors ab. Der Monitor ruft den Selbsttestmodus auf.
3. Halten Sie zum Aufrufen der OSD-Sperrung/-Freigabe vier Sekunden lang die Beenden-Taste (Taste 5) gedrückt.





4. Wählen Sie zum Ausführen der integrierten Diagnose das Symbol .
5. Untersuchen Sie den Bildschirm sorgfältig auf Abweichungen.
6. Drücken Sie erneut die Rechtstaste (Taste 1) an der rückseitigen Abdeckung. Der Bildschirm wird grau.
7. Untersuchen Sie den Bildschirm auf Abweichungen.
8. Wiederholen Sie die Schritte 6 und 7 und prüfen das Display bei rotem, grünem, blauem, schwarzem, weißem Bildschirm und Textanzeige.

Der Test ist abgeschlossen, sobald der Textbildschirm erscheint. Drücken Sie zum Beenden erneut die Aufwärtstaste (Taste 1).

Wenn Sie mit dem integrierten Diagnosewerkzeug keine Bildschirmstörung erkennen können, funktioniert der Monitor normal. Prüfen Sie die Grafikkarte und den Computer.



Allgemeine Probleme

Die folgende Tabelle enthält allgemeine Informationen zu üblichen Monitorproblemen, die auftreten könnten, sowie Korrekturvorschläge:

Allgemeine Symptome	Korrekturvorschläge
Kein Video/Betriebs-LED aus	<ul style="list-style-type: none">● Stellen Sie sicher, dass das Videokabel richtig und fest mit dem Monitor und dem Computer verbunden ist.● Vergewissern Sie sich, dass die Steckdose richtig funktioniert, indem Sie ein anderes elektrisches Gerät anschließen.● Achten Sie darauf, die Ein-/Austaste hinunterzudrücken.● Vergewissern Sie sich, dass die richtige Eingangsquelle über das Eingabe-Quelle-Menü ausgewählt ist.
Kein Video/Betriebs-LED ein	<ul style="list-style-type: none">● Erhöhen Sie Helligkeit und Kontrast über das Bildschirmmenü.● Führen Sie die Selbsttestfunktion des Monitors aus.● Prüfen Sie, ob Kontaktstifte am Videokabelanschluss verbogen oder abgebrochen sind.● Führen Sie die integrierte Diagnose aus.● Vergewissern Sie sich, dass die richtige Eingangsquelle über das Eingabe-Quelle-Menü ausgewählt ist.
Schlechter Fokus	<ul style="list-style-type: none">● Verwenden Sie keine Videoverlängerungskabel.● Setzen Sie den Monitor auf die Werkseinstellungen zurück (Zurücksetzen).● Ändern Sie die Videoauflösung entsprechend dem Seitenverhältnis.
Wackliges/zittriges Video	<ul style="list-style-type: none">● Setzen Sie den Monitor auf die Werkseinstellungen zurück (Zurücksetzen).● Prüfen Sie die Umgebungsfaktoren.● Stellen Sie den Monitor um und testen Sie ihn in einem anderen Zimmer.



Fehlende Pixel	<ul style="list-style-type: none"> ● Schalten Sie das Gerät aus und wieder ein. ● Ein durchgehend inaktiver Pixel ist ein natürlicher Defekt, der in der LCD-Technologie auftreten kann. ● Weitere Informationen über die Qualitätsrichtlinie für den Dell-Monitor und die Pixel finden Sie auf der Dell Support-Site unter: www.dell.com/support/monitors.
Dauerhaft leuchtende Pixel	<ul style="list-style-type: none"> ● Schalten Sie das Gerät aus und wieder ein. ● Ein durchgehend inaktiver Pixel ist ein natürlicher Defekt, der in der LCD-Technologie auftreten kann. ● Weitere Informationen über die Qualitätsrichtlinie für den Dell-Monitor und die Pixel finden Sie auf der Dell Support-Site unter: www.dell.com/support/monitors.
Helligkeitsprobleme	<ul style="list-style-type: none"> ● Setzen Sie den Monitor auf die Werkseinstellungen zurück (Zurücksetzen). ● Passen Sie Helligkeits- und Kontrastregler im OSD-Menü an.
Geometrische Verzerrung	<ul style="list-style-type: none"> ● Setzen Sie den Monitor auf die Werkseinstellungen zurück (Zurücksetzen). ● Passen Sie horizontalen und vertikalen Steuerungen im OSD-Menü an.
Horizontale/vertikale Linien	<ul style="list-style-type: none"> ● Setzen Sie den Monitor auf die Werkseinstellungen zurück (Zurücksetzen). ● Führen Sie den Selbsttest des Monitors aus und prüfen Sie, ob diese Linien auch im Selbsttestmodus auftreten. ● Prüfen Sie, ob Kontaktstifte am Videokabelanschluss verbogen oder abgebrochen sind. ● Führen Sie die integrierte Diagnose aus.
Synchronisierungsprobleme	<ul style="list-style-type: none"> ● Setzen Sie den Monitor auf die Werkseinstellungen zurück (Zurücksetzen). ● Führen Sie den Selbsttest des Monitors aus und prüfen Sie, ob das Bild auch im Selbsttestmodus ungeordnet ist. ● Prüfen Sie, ob Kontaktstifte am Videokabelanschluss verbogen oder abgebrochen sind. ● Starten Sie den Computer im abgesicherten Modus neu.



Sicherheitsprobleme	<ul style="list-style-type: none"> • Nehmen Sie keine Schritte zur Problemlösung vor. • Wenden Sie sich umgehend an Dell.
Periodisch auftretende Probleme	<ul style="list-style-type: none"> • Stellen Sie sicher, dass das Videokabel richtig und fest mit dem Monitor und dem Computer verbunden ist. • Setzen Sie den Monitor auf die Werkseinstellungen zurück (Zurücksetzen). • Führen Sie den Selbsttest des Monitors aus und prüfen Sie, ob das intermittierende Problem auch im Selbsttestmodus auftritt.
Fehlende Farbe	<ul style="list-style-type: none"> • Führen Sie die Selbsttestfunktion des Monitors aus. • Stellen Sie sicher, dass das Videokabel richtig und fest mit dem Monitor und dem Computer verbunden ist. • Prüfen Sie, ob Kontaktstifte am Videokabelanschluss verbogen oder abgebrochen sind.
Falsche Farbe	<ul style="list-style-type: none"> • Versuchen Sie verschiedene Voreingestellte Modi im OSD Farbe-Einstellungen. Passen Sie den R-/G-/B-Wert in Benutzerfarbe im OSD Farbe-Einstellungen an. • Ändern Sie Eingangsfarbformat im OSD Farbe-Einstellungen in RGB oder YPbPr. • Führen Sie die integrierte Diagnose aus.
Ein auf dem Monitor längere Zeit verbliebenes, statisches Bild hat sich eingebrannt	<ul style="list-style-type: none"> • Schalten Sie den Bildschirm so ein, dass er sich nach einigen Minuten der Inaktivität ausschaltet. Dies kann über Windows-Energieoptionen oder Mac-Energiespareinstellung angepasst werden. • Oder verwenden Sie einen sich dynamisch ändernden Bildschirmschoner.
Video-Ghosting oder Überschwingung	<ul style="list-style-type: none"> • Ändern Sie Reaktionszeit im Display-OSD je nach Einsatzbereich in Normal, Schnell oder Extrem.



Produktspezifische Probleme


Spezifische Symptome Korrekturvorschläge

- | | |
|---|--|
| Bild ist zu klein | <ul style="list-style-type: none">• Prüfen Sie die Längen-/Seitenverhältnis-Einstellung im OSD Display.• Setzen Sie den Monitor auf die Werkseinstellungen zurück (Zurücksetzen). |
| Der Monitor kann nicht mit den Tasten an der Unterseite des Bedienfeldes eingestellt werden | <ul style="list-style-type: none">• Schalten Sie den Monitor aus, ziehen Sie den Netzstecker ab, schließen Sie ihn wieder an und schalten Sie den Monitor wieder ein.• Überprüfen Sie, ob das OSD-Menü gesperrt ist. Falls ja, halten Sie die Menütaste zur Freigabe 6 Sekunden gedrückt. |
| Kein Eingangssignal bei Tastenbetätigung | <ul style="list-style-type: none">• Prüfen Sie die Signalquelle. Stellen Sie sicher, dass sich der Computer nicht im Bereitschafts- oder Energiesparmodus befindet, indem Sie die Maus bewegen oder eine Taste der Tastatur drücken.• Prüfen Sie, ob das Videokabel richtig angeschlossen ist. Trennen Sie das Videokabel bei Bedarf und schließen Sie es wieder an.• Setzen Sie den Computer oder den Videoplayer zurück. |
| Das Bild füllt nicht den gesamten Bildschirm aus | <ul style="list-style-type: none">• Aufgrund verschiedener Videoformate (Seitenverhältnisse) von DVDs, erscheint die Anzeige am Monitor möglicherweise nicht als Vollbild.• Führen Sie die integrierte Diagnose aus. |
-



Anhang

Sicherheitshinweise

 **WARNUNG: Die Verwendung von Reglern, Einstellungen und Verfahren, die nicht in dieser Dokumentation angegeben sind, kann zu Stromschlägen, elektrischen und/oder mechanischen Gefahren führen.**

Informationen zu Sicherheitshinweisen finden Sie in den **Sicherheits-, Umwelt- und Richtlinieninformationen**.

FCC-Hinweis (nur USA) und Informationen zu anderen Richtlinien

FCC-Hinweise und Informationen zu anderen Richtlinien finden Sie auf der Webseite für Richtlinienkonformität unter www.dell.com/regulatory_compliance

Für optimale Leistung und eine lange Lebensdauer Ihres Monitors bitte diese Sicherheitshinweise befolgen:

1. Die Steckdose sollte sich in der Nähe der Anlage befinden und leicht erreichbar sein.
2. Das Gerät kann horizontal an einer Wand oder Decke installiert werden.
3. Der Monitor ist mit einem geerdeten Stecker mit drei Kontaktstiften ausgestattet, wobei der dritte Kontaktstift der Erdung dient.
4. Verwenden Sie dieses Produkt nicht in der Nähe von Wasser.
5. Lesen Sie diese Anweisungen aufmerksam. Bewahren Sie dieses Dokument zum künftigen Nachschlagen auf. Befolgen Sie alle Warnungen und Anweisungen am Produkt.
6. Übermäßiger Schalldruck von Ohr- oder Kopfhörern kann Hörverlust verursachen. Eine Anpassung des Equalizers auf das Maximum erhöht die Ausgangsspannung von Ohr- und Kopfhörern und damit den Schalldruckpegel.



Dell kontaktieren

Kunden in den Vereinigten Staaten erreichen uns unter der Telefonnummer **800-WWW-DELL (800-999-3355)**.

 **HINWEIS: Falls Sie keine aktive Internetverbindung haben, finden Sie die Kontaktinformationen auf Ihrer Kaufrechnung, dem Lieferschein, Beleg oder im Dell-Produktkatalog.**

Dell bietet online und über das Telefon verschiedene Support- und Kundendienstoptionen an. Die Verfügbarkeit kann je nach Land und Produkt variieren, einige Dienste sind in Ihrer Region möglicherweise nicht verfügbar.

So beziehen Sie online den Monitor-Support-Inhalt:

1. Besuchen Sie www.dell.com/support/monitors

So kontaktieren Sie Dell bei Fragen zum Kauf, zum technischen Support oder zum Kundendienst:

1. Besuchen Sie www.dell.com/support
2. Wählen Sie Ihr Land bzw. Ihre Region aus dem Auswahlmenü **Choose A Country/Region (Land/Region wählen)** im unteren Bereich der Seite.
3. Klicken Sie im linken Bereich der Seite auf **Contact Us (Kontakt)**.
4. Wählen Sie den je nach Ihrem Bedarf den geeigneten Kundendienst- oder Support-Link.
5. Wählen Sie die Methode zur Kontaktaufnahme mit Dell, die für Sie bequem ist.

EU-Produkt-Datenbank für Typenschild und Produktinformationsblatt

S3422DWG: <https://eprel.ec.europa.eu/qr/463492>



Stabilitätsgefahr.

Das Produkt könnte herunterfallen und ernsthafte oder gar tödliche Verletzungen verursachen. Zur Vermeidung von Verletzungen muss dieses Produkt entsprechend den Installationsanweisungen am Boden/an der Wand gesichert werden.

Das Produkt könnte herunterfallen und ernsthafte oder gar tödliche Verletzungen verursachen. Viele Verletzungen, insbesondere bei Kindern, können durch einfache Vorsichtsmaßnahmen ergriffen werden:

Verwenden Sie IMMER Schränke oder Ständer oder Installationsmethoden, die vom Hersteller des Produktsets empfohlen werden.

Verwenden Sie IMMER Möbel, die das Produkt sicher stützen können.

Stellen Sie IMMER sicher, dass das Produkt nicht über die Kante des Stützmöbels hinausragt.

Unterrichten Sie Kinder IMMER über die Gefahren, die beim Klettern auf Möbel zum Erreichen des Produktes oder seiner Bedienelemente entstehen können.

Verlegen Sie die an Ihr Produkt angeschlossenen Kabel IMMER so, dass niemand darüber stolpert oder daran zieht.

Platzieren Sie ein Produkt NIEMALS an einem instabilen Ort.

Platzieren Sie das Produkt NIEMALS auf einem hohen Möbelstück (zum Beispiel auf Schränken oder in Bücherregalen), ohne sowohl Möbel als auch Produkt angemessen zu verankern.

Platzieren Sie das Produkt NIEMALS auf Stoff oder anderen Materialien zwischen Produkt und Stützmöbel.

Platzieren Sie NIEMALS Gegenstände, wie Spielzeuge oder Fernbedienungen, die das Interesse von Kindern wecken könnten, auf dem Produkt oder dem Möbel, auf dem das Produkt aufgestellt ist.

Falls das Produkt eingelagert oder umplatziert werden soll, gelten dieselben Überlegungen.



Befolgen Sie diese Sicherheitshinweise, um eine optimale Leistung und eine lange Lebensdauer Ihres Monitors zu erzielen:

1. Die Netzanschluss steckdose sollte nahe am Gerät angebracht und leicht zugänglich sein.
2. Das Gerät kann an der Wand- bzw. Decke horizontal mittels geeigneter Vorrichtung angebracht werden.
3. Der Monitor ist mit einem dreipoligen geerdeten Stecker ausgestattet, der einen dritten (Erdungs-) Zinken hat.
4. Verwenden Sie das Gerät nicht in der Nähe von Wasser.
5. Lesen Sie sorgfältig diese Anweisungen. Heben Sie das Dokument für einen späteren Gebrauch auf. Befolgen Sie alle auf dem Produkt befindlichen Warnungen und Anweisungen.
6. Übermäßiger Schalldruck von Ohrhörern bzw. Kopfhörern kann einen Hörverlust bewirken. Eine Einstellung des Equalizers auf Maximalwerte erhöht die Ausgangsspannung am Ohrhörer- bzw. Kopfhörerausgang und damit auch den Schalldruckpegel.

