




Dell S3422DWG

Uživatelská příručka

Model monitoru: S3422DWG

Model pro účely předpisů: Protokol S3422DWGc (Multicast Listener Discovery Version 2)



-  **POZNÁMKA:** POZNÁMKA označuje důležité informace, které pomáhají lépe využít počítač.
-  **POZOR:** Slovo POZOR upozorňuje na možné poškození hardwaru nebo ztrátu dat v případě nedodržení pokynů.
-  **VAROVÁNÍ:** Slovo VAROVÁNÍ varuje před možným poškozením majetku, zraněním nebo smrtí.

Copyright © 2021 Dell Inc. nebo její pobočky. Všechna práva vyhrazena. Dell, EMC a další ochranné známky jsou ochrannými známkami společnosti Dell Inc. nebo jejích poboček. Ostatní ochranné známky mohou být ochrannými známkami jejich příslušných vlastníků.

2021 – 05

Rev. A00



Obsah

Bezpečnostní pokyny	6
O tomto monitoru	7
Obsah balení	7
Vlastnosti produktu	8
Popis částí a ovládacích prvků	10
Pohled zepředu	10
Pohled zezadu	11
Pohled ze strany	12
Pohled zdola	12
Technické údaje monitoru	15
Specifikace rozlišení	17
Podporované režimy videa	17
Předvolené režimy zobrazení	18
Technické údaje napájení	26
Fyzické vlastnosti	27
Prostorové vlastnosti	28
Kompatibilita s technologií Plug and play	29
Zásady kvality a obrazových bodů LCD monitoru	29
Ergonomie	30
Manipulace s displejem a jeho přesouvání	32
Pokyny pro údržbu	33
Čištění monitoru	33



Instalace monitoru	34
Přípevnění stojánku	34
Připojení monitoru	35
Připojení kabelu HDMI, DP 1.4 a USB 3.0	36
Uspořádání kabelů	36
Zabezpečení monitoru pomocí Kensington (volitelně)	37
Demontáž stojánku.	38
Montáž na stěnu (volitelně)	39
Používání monitoru.	41
Zapnutí napájení monitoru.	41
Používání tlačítka ovladače	41
Popis tlačítka ovladače	42
Pomocí ovládacích prvků na zadním panelu.	42
Používání nabídky na obrazovce (OSD)	44
Přístup k systému nabídek	44
Varovné zprávy OSD.	54
Nastavení monitoru	57
Nastavení maximálního rozlišení	57
Máte-li stolní počítač Dell nebo přenosný počítač Dell s přístupem k Internetu.	57
Máte-li stolní počítač, přenosný počítač nebo grafickou kartu jinou než Dell	58
Používání náklonu a svislého vysunutí	59
Náklon, vysunutí.	59
Svislé vysunutí	59



Odstraňování problémů	60
Automatický test	60
Integrovaná diagnostika	62
Obecné problémy	64
Specifické problémy s produktem	67
Příloha	68
Bezpečnostní pokyny	68
Sdělení komise FCC (pouze USA) a informace o dalších předpisech	68
Kontaktování společnosti Dell	69
Nebezpečí související se stabilitou.	70



Bezpečnostní pokyny

△ POZOR: Použití ovládacích prvků, změn nastavení nebo postupů jiným způsobem, než jak je určeno v této dokumentaci, může způsobit úrazy vysokým napětím, elektrickým proudem nebo mechanickými vlivy.

- Umístěte monitor na pevný povrch a manipulujte s ním opatrně. Obrazovka je křehká a při pádu nebo zásahu ostrým předmětem se může poškodit.
- Vždy se ujistěte, že je monitor určen pro provoz se střídavým proudem, který je k dispozici ve vaší oblasti.
- Uchovávejte monitor při pokojové teplotě. Příliš chladné nebo horké podmínky mohou mít nepříznivý vliv na tekuté krystaly displeje.
- Nevystavujte monitor silným vibracím nebo nárazům. Monitor například nevkládejte do zavazadlového prostoru automobilu.
- Když nebudete monitor po delší dobu používat, odpojte jej ze zásuvky.
- Nesnažte se sundat žádné kryty a nedotýkejte se vnitřních částí monitoru. Mohlo by dojít k úrazu elektřinou.



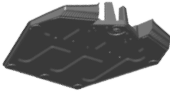



O tomto monitoru




Obsah balení

Tento monitor je dodáván s níže uvedenými součástmi. Zkontrolujte, zda jste obdrželi všechny součásti a pokud některá chybí, najdete další informace v části [Kontaktování společnosti Dell](#).

POZNÁMKA: Některé položky mohou být volitelné a nemusí být v monitorem dodány. Některé funkce nebo média nemusejí být v některých zemích k dispozici.

	Monitor
	Zvedák stojánku
	Podstavec stojánku
	Napájecí kabel (liší se podle země)



	Kabel HDMI 2.0
	Kabel výstupu USB 3.0 (aktivuje porty USB na monitoru)
	Kabel DP1.4
	<ul style="list-style-type: none"> • Návod pro rychlou instalaci • Bezpečnostní a právní informace

Vlastnosti produktu

Monitor Dell S3422DWG je vybaven aktivní maticí, technologií THF (Thin-Film Transistor), displejem z tekutých krystalů (LCD), antistatickou úpravou a podsvícením LED. Mezi vlastnosti tohoto monitoru patří:

- Zobrazitelná plocha 86,42 cm (34,0 palců) (měřeno úhlopříčně). Rozlišení 3440 x 1440 s podporou zobrazení na celou obrazovku pro nižší rozlišení.
- Podporuje vysoké obnovovací frekvence 100 Hz a 144 Hz a krátkou dobu odezvy 1 ms v režimu **MPRT**.

POZNÁMKA: 1 ms je k dispozici v režimu MPRT pro omezení rozmazání způsobené pohybem a zkrácení doby odezvy. Obraz však může obsahovat mírné a viditelné vizuální artefakty. Vzhledem k tomu, že se individuální konfigurace a potřeby různých uživatelů liší, doporučujeme, aby uživatelé vyzkoušeli různé režimy, ze kterých si vyberou ten pravý.



- AMD FreeSync™ Premium Pro pro HDR hraní bez trhání, bez zadrhování a bez zpoždování.
- Barevná škála sRGB 99 % a DCI-P3 90 %.
- VESA DisplayHDR™ 400.
- Aktivováno s podporou VRR herní konzole.
- Možnost digitálního připojení prostřednictvím DP a HDMI.
- Vybaveno jedním portem pro odesílání dat SuperSpeed USB 5 Gb/s (USB 3.2 Gen1) Type B, jedním napájecím portem pro přijímání dat SuperSpeed USB 5 Gb/s (USB 3.2 Gen1) Type-A a třemi porty pro přijímání dat SuperSpeed USB 5 Gb/s (USB 3.2 Gen1) Type-A.
- Funkce Plug and Play (je-li podporována počítačem).
- Nabídka nastavení obrazovky (OSD) pro snadné nastavení a optimalizaci obrazu.
- Odnímatelný stojánek a montážní otvory 100 mm standardu VESA™ (Video Electronics Standards Association) pro flexibilní řešení upevnění.
- Naklánění nahoru a dolů a nastavení výšky.
- Otvor pro bezpečnostní zámek.
- ≤0,3 W v pohotovostním režimu
- Podpora nástroje Dell Display Manager.
- Optimalizujte zrakové pohodlí s obrazovkou bez blikání a s funkcí **Comfortview**, která minimalizuje vyzařování modrého světla.

⚠ VAROVÁNÍ: Mezi možné dlouhodobé efekty emisí modrého světla monitoru může patřit poškození zraku, včetně únavy očí digitálního očního stresu atd. Funkce ComfortView omezuje množství modrého světla vyzařovaného z monitoru pro optimalizaci vašeho zrakového pohodlí.

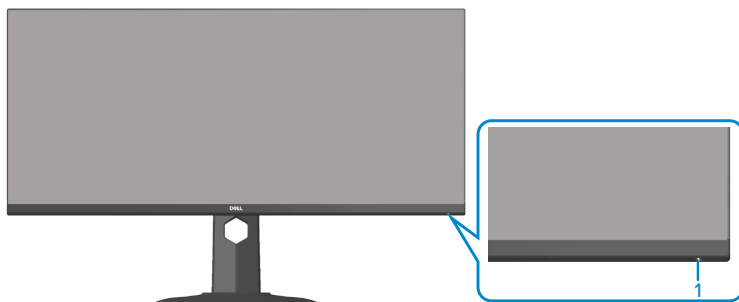
⚠ VAROVÁNÍ: Pokud má napájecí kabel přípojnou zásuvku se 3 kolíky, zapojte kabel do uzemněné zásuvky se 3 kolíky. Nedeaktivujte uzemňovací kolík napájecího kabelu, například připojením, 2kolíkového adaptéru. Uzemňovací kolík je důležitým bezpečnostním prvkem.

⚠ VAROVÁNÍ: Potvrďte, zda rozvodná soustava ve stavební instalaci je vybavena jističem o jmenovitém napětí 120/240 V, 20 A (maximum).



Popis částí a ovládacích prvků

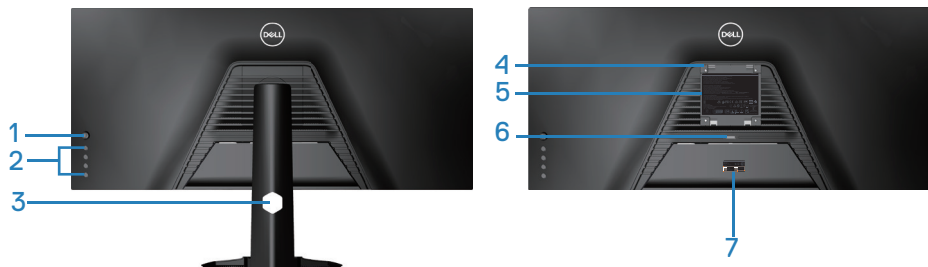
Pohled zepředu



Štítek	Popis	Použití
1	Vypínač	<p>Vypínač slouží k zapnutí či vypnutí monitoru.</p> <p>Nepřerušovaný bílý indikátor ukazuje, že monitor je zapnutý a funguje normálně.</p> <p>Když bílý indikátor bliká, monitor se nachází v pohotovostním režimu.</p>



Pohled zezadu



Pohled zezadu se stojánkem monitoru

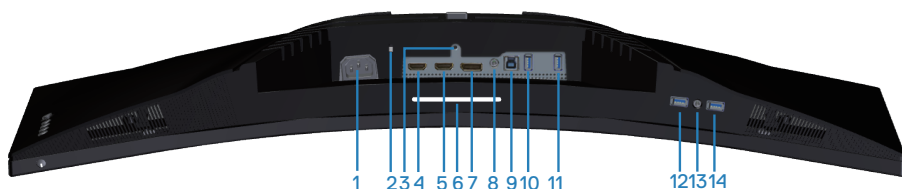
Štítek	Popis	Použití
1	Ovladač	Slouží k ovládání nabídky OSD.
2	Funkční tlačítka	Tlačítka funkcí slouží k upravování položek v nabídce OSD. (Další informace viz Používání tlačítka ovladače)
3	Otvor pro správu kabelů	Slouží k uspořádání kabelů, které jsou vedeny otvorem.
4	Montážní otvory VESA (za krytem VESA)	Montážní otvory VESA (100 mm x 100 mm). Použijte pro nástěnnou montáž monitoru s použitím sady držáku na stěnu standardu VESA.
5	Štítek s regulatorními informacemi	Obsahuje přehled schválení podle úředních vyhlášek.
6	Tlačítko pro uvolnění stojánu	Slouží k uvolnění stojánu z monitoru.
7	Štítek s regulatorními informacemi (včetně čárového kódu, výrobního čísla a servisního štítku)	Obsahuje přehled schválení podle úředních vyhlášek. Tento štítek použijte v případě kontaktu technické podpory společnosti Dell. Výrobní číslo je unikátní alfanumerický identifikátor, který umožňuje servisním technikům společnosti Dell identifikovat hardwarové komponenty ve vašem počítači a přistupovat k informacím o záruce.



Pohled ze strany



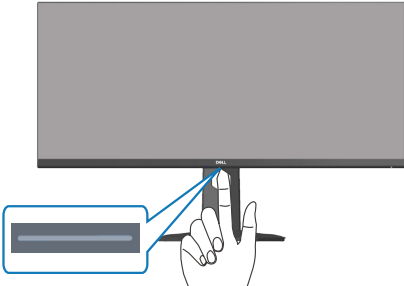


Pohled zdola




Pohled zdola bez stojánku monitoru

Štítek	Popis	Použití
1	Konektor napájení	Připojte napájecí kabel (dodaný s monitorem).
2	Otvor pro bezpečnostní zámek	Umožňuje zabezpečit monitor pomocí bezpečnostního zámku (nutno zakoupit samostatně), který zabraňuje neoprávněnému přemístění vašeho monitoru.
3	Zámek stojánku	Umožňuje upevnit stojánek k monitoru šroubem M3 x 6 mm (šroub není součástí dodávky).
4	Port HDMI 1 2.0	Slouží k připojení k vašemu počítači kabelem HDMI.
5	Port HDMI 2 2.0	Slouží k připojení k vašemu počítači kabelem HDMI.



6	Bodovky	<p>Po dokončení nastavení monitoru klepnutím na dotykový snímač v dolní části displeje zapnete nebo vypnete bodovky. Tovární nastavení je zapnuté, takže bodovky jsou aktivní, pokud je připojený napájecí kabel (viz Bodovka).</p> <p>Pomocí odkazu Bodovka otevřete část s podrobnými informacemi o bodovce v nabídce OSD.</p> 
7	Port DP 1.4	Slouží k připojení k vašemu počítači kabelem DP.
8	Port linkového výstupu zvuku	Slouží k připojení externího reproduktoru nebo subwooferu (nutno zakoupit samostatně).*
9	Port pro odesílání dat 5 Gb/s (USB 3.2 Gen1) Type-B	Chcete-li aktivovat porty USB na monitoru, připojte kabel USB k tomuto portu a k počítači.
10	Port pro přijímání dat SuperSpeed USB 5 Gb/s (USB 3.2 Gen1) Type-A (3)	<p>Připojte svoje zařízení USB 3.2 Gen1 (5 Gb/s).*</p> <p> POZNÁMKA: Aby bylo možné tyto porty použít, musíte připojit kabel USB (dodaný s monitorem) k výstupnímu portu USB na monitoru a k počítači.</p>
11	Port pro přijímání dat SuperSpeed USB 5 Gb/s (USB 3.2 Gen1) Type-A (3)	<p>Připojte svoje zařízení USB 3.2 Gen1 (5 Gb/s).*</p> <p> POZNÁMKA: Aby bylo možné tyto porty použít, musíte připojit kabel USB (dodaný s monitorem) k výstupnímu portu USB na monitoru a k počítači.</p>



12	Port pro přijímání dat SuperSpeed USB 5 Gb/s (USB 3.2 Gen1) Type-A (3) s napájením	Připojte k počítači pro nabíjení vašeho zařízení USB.
13	Port výstupu pro sluchátka	Slouží k připojení sluchátek.
14	Port pro přijímání dat SuperSpeed USB 5 Gb/s (USB 3.2 Gen1) Type-A (3)	Připojte svoje zařízení USB 3.2 Gen1 (5 Gb/s).*  POZNÁMKA: Aby bylo možné tento port použít, musíte připojit kabel výstupu USB (dodaný s monitorem) mezi monitor a počítač.

*Aby se zabránilo rušení signálu, když je bezdrátové USB zařízení připojeno k výstupnímu konektoru USB, nedoporučujeme připojovat žádná další zařízení USB k sousednímu portu.



Technické údaje monitoru

Model	S3422DWG
Typ obrazovky	Aktivní matice - TFT LCD
Typ panelu	Svislé zarovnání
Viditelný obraz	
Úhlopříčka	864,2 mm (34,0 palců)
Horizontální, aktivní plocha	797,2 mm (31,19 palců)
Vertikální, aktivní plocha	333,7 mm (13,14 palců)
Celková plocha	2660048,26 mm ² (412,38 in ²)
Nativní rozlišení a obnovovací frekvence	3440 x 1440 při 100 Hz (HDMI1 a HDMI2) 3440 x 1440 při 144 Hz (DP)
Rozteč pixelů	0,23175 mm x 0,23175 mm
Obrazové body na palec (PPI)	109
Zorný úhel	
Horizontální	178° (typicky)
Vertikální	178° (typicky)
Výstupní jas	400 cd/m ² (typicky)
Míra kontrastu	3000:1 (typicky)
Ochranná vrstva stínítka	Antireflexní úprava s tvrdostí 3H, zatmavení 40%
Podsvícení	System osvětlení ze stran LED



Doba odezvy	<p>8 ms, šedá na šedou v rychlém režimu</p> <p>4 ms, šedá na šedou, v super rychlém režimu</p> <p>2 ms, šedá na šedou, v extrémním režimu*</p> <p>1 ms, šedá na šedou, v režimu MPRT</p> <p>*Doba odezvy 2 ms, šedá na šedou, je k dispozici v extrémním režimu pro omezení rozmazání způsobeného pohybem a zkrácení doby odezvy. Obraz však může obsahovat mírné a viditelné vizuální artefakty. Každá konfigurace a potřeby různých uživatelů se liší, proto jsou k dispozici různé režimy, ze kterých si lze vybrat.</p>
Barevná hloubka	16,7 miliónů barev
Barevná škála	sRGB CIE 1931 99 % DCI-P3 CIE 1976 90 %
Možnosti připojení	<p>2 x HDMI 2.0 s HDCP 2.2</p> <p>1 x port DP 1.4</p> <p>1 x port pro odesílání dat USB 3.2 Gen1 (5 Gb/s)</p> <p>4 x porty pro přijímání dat USB 3.2 Gen1 (5 Gb/s) s napájením BC1.2 proudem 2 A (maximum)</p> <p>1 x linkový výstup zvuku</p> <p>1 x výstup pro připojení sluchátek</p>
Šířka rámečku (od hrany monitoru k aktivní ploše)	
Nahoře	8,45 mm
Vlevo/vpravo	8,49 mm
Dole	24,19 mm



Možnosti nastavení	
Výškově stavitelný stojánek	100 mm
Náklon	-5° až 21°
Otáčení podle vodorovné osy	Neuvedeno
Nastavení sklonu	-4° až 4°
Kompatibilita s nástrojem Dell Display Manager	Easy Arrange (Snadné uspořádání) a další klíčové funkce
Zabezpečení	Otvor pro bezpečnostní zámek (kabelový zámek je nutno zakoupit samostatně)

Specifikace rozlišení

Model	S3422DWG
Rozsah horizontální frekvence	29 kHz až 200 kHz
Rozsah vertikální frekvence	48 Hz až 100 Hz (HDMI) 48 Hz až 144 Hz (DP)
Maximální předvolené rozlišení	3440 x 1440 při 144 Hz (DP) 3440 x 1440 při 100 Hz (HDMI)

Podporované režimy videa

Model	S3422DWG
Možnosti zobrazení videa (HDMI/DP)	480p, 480i(HDMI), 576p, 720p, 1080p, 576i(HDMI), 1080i(HDMI), 1440p, 2160p



Předvolené režimy zobrazení

Předvolené režimy zobrazení HDMI HDR

Režim zobrazení	Horizontální frekvence (kHz)	Vertikální frekvence (Hz)	Takt pixelů (MHz)	Polarita synch. (Horizontální/Vertikální)
VESA,640 x 480	37,50	75,00	31,50	-/-
VESA,640 x 480	31,47	59,94	25,18	-/-
IBM,720 x 400	31,47	70,08	28,32	-/+
VESA,800 x 600	37,88	60,32	40,00	+/+
VESA,800 x 600	46,88	75,00	49,50	+/+
VESA,1024 x 768	48,36	60,00	65,00	-/-
VESA,1024 x 768	60,02	75,03	78,75	+/+
VESA,1152 x 864	67,50	75,00	108,00	+/+
VESA,1280 x 720	44,77	59,86	74,50	-/+
VESA,1280 x 800	49,31	59,91	71,00	+/+
VESA,1280 x 960	60,00	60,00	108,00	+/+
VESA,1280 x 1024	63,98	60,02	108,00	+/+
VESA,1280 x 1024	79,98	75,02	135,00	+/+
VESA,1440 x 900	55,94	59,89	106,50	-/+
VESA,1680 x 1050	65,29	59,95	146,25	-/+
VESA,1920 x 1080	67,50	60,00	148,50	+/+
VESA,1920 x 1080	137,26	119,98	285,50	+/-
VESA,2560x1440	183,00	120,00	497,75	+/-
VESA,3440x1440	88,82	59,97	319,75	+/-
VESA,3440x1440	150,97	99,98	543,50	+/-



Předvolené režimy zobrazení HDMI SDR

Režim zobrazení	Horizontální frekvence (kHz)	Vertikální frekvence (Hz)	Takt pixelů (MHz)	Polarita synch. (Horizontální/Vertikální)
VESA,640 x 480	37,50	75,00	31,50	-/-
VESA,640 x 480	31,47	59,94	25,18	-/-
IBM,720 x 400	31,47	70,08	28,32	-/+
VESA,800 x 600	37,88	60,32	40,00	+/+
VESA,800 x 600	46,88	75,00	49,50	+/+
VESA,1024 x 768	48,36	60,00	65,00	-/-
VESA,1024 x 768	60,02	75,03	78,75	+/+
VESA,1152 x 864	67,50	75,00	108,00	+/+
VESA,1280 x 720	44,77	59,86	74,50	-/+
VESA,1280 x 800	49,31	59,91	71,00	+/+
VESA,1280 x 960	60,00	60,00	108,00	+/+
VESA,1280 x 1024	63,98	60,02	108,00	+/+
VESA,1280 x 1024	79,98	75,02	135,00	+/+
VESA,1440 x 900	55,94	59,89	106,50	-/+
VESA,1680 x 1050	65,29	59,95	146,25	-/+
VESA,1920 x 1080	67,50	60,00	148,50	+/+
VESA,1920 x 1080	137,26	119,98	285,50	+/-
VESA,2560x1440	88,79	59,95	241,50	+/-
VESA,2560x1440	183,00	120,00	497,75	+/-
VESA,3440x1440	88,82	59,97	319,75	+/-
VESA,3440x1440	150,97	99,98	543,50	+/-



Předvolené režimy zobrazení HDMI PIP

Režim zobrazení	Horizontální frekvence (kHz)	Vertikální frekvence (Hz)	Takt pixelů (MHz)	Polarita synch. (Horizontální/Vertikální)
VESA,640 x 480	37,50	75,00	31,50	-/-
VESA,640 x 480	31,47	59,94	25,18	-/-
IBM,720 x 400	31,47	70,08	28,32	-/+
VESA,800 x 600	37,88	60,32	40,00	+/+
VESA,800 x 600	46,88	75,00	49,50	+/+
VESA,1024 x 768	48,36	60,00	65,00	-/-
VESA,1024 x 768	60,02	75,03	78,75	+/+
VESA,1152 x 864	67,50	75,00	108,00	+/+
VESA,1280 x 720	44,77	59,86	74,50	-/+
VESA,1280 x 800	49,31	59,91	71,00	+/+
VESA,1280 x 960	60,00	60,00	108,00	+/+
VESA,1280 x 1024	63,98	60,02	108,00	+/+
VESA,1280 x1024	79,98	75,02	135,00	+/+
VESA,1440 x 900	55,94	59,89	106,50	-/+
VESA,1680 x 1050	65,29	59,95	146,25	-/+
VESA,1920 x 1080	67,50	60,00	148,50	+/+
VESA,1920 x 1080	137,26	119,98	285,50	+/-
VESA,2560x1440	88,79	59,95	241,50	+/-
VESA,2560x1440	183,00	120,00	497,75	+/-
VESA,3440x1440	88,82	59,97	319,75	+/-
VESA,3440x1440	150,97	99,98	543,50	+/-



Předvolené režimy zobrazení HDMI PBP

Režim zobrazení	Horizontální frekvence (kHz)	Vertikální frekvence (Hz)	Takt pixelů (MHz)	Polarita synch. (Horizontální/Vertikální)
VESA,640 x 480	37,50	75,00	31,50	-/-
VESA,640 x 480	31,47	59,94	25,18	-/-
IBM,720 x 400	31,47	70,08	28,32	-/+
VESA,720x480	31,50	60,00	27,03	+/+
VESA,800 x 600	37,88	60,32	40,00	+/+
VESA,800 x 600	46,88	75,00	49,50	+/+
VESA,1024 x 768	48,36	60,00	65,00	-/-
VESA,1024 x 768	60,02	75,03	78,75	+/+
VESA,1152 x 864	67,50	75,00	108,00	+/+
VESA,1280 x 720	44,77	59,86	74,50	-/+
VESA,1280 x 800	49,31	59,91	71,00	+/+
VESA,1280 x 960	60,00	60,00	108,00	+/+
VESA,1280 x 1024	63,98	60,02	108,00	+/+
VESA,1280 x1024	79,98	75,02	135,00	+/+
VESA,1440 x 900	55,94	59,89	106,50	-/+
VESA,1680 x 1050	65,29	59,95	146,25	-/+
VESA,1720x1440	88,82	59,97	167,00	+/-
VESA,1720x1440	88,82	59,97	167,00	+/-



Předvolené režimy zobrazení DP HDR

Režim zobrazení	Horizontální frekvence (kHz)	Vertikální frekvence (Hz)	Takt pixelů (MHz)	Polarita synch. (Horizontální/Vertikální)
VESA,640 x 480	37,50	75,00	31,50	-/-
VESA,640 x 480	31,47	59,94	25,18	-/-
IBM,720 x 400	31,47	70,08	28,32	-/+
VESA,800 x 600	37,88	60,32	40,00	+/+
VESA,800 x 600	46,88	75,00	49,50	+/+
VESA,1024 x 768	48,36	60,00	65,00	-/-
VESA,1024 x 768	60,02	75,03	78,75	+/+
VESA,1152 x 864	67,50	75,00	108,00	+/+
VESA,1280 x 720	44,77	59,86	74,50	-/+
VESA,1280 x 800	49,31	59,91	71,00	+/+
VESA,1280 x 960	60,00	60,00	108,00	+/+
VESA,1280 x 1024	63,98	60,02	108,00	+/+
VESA,1280 x 1024	79,98	75,02	135,00	+/+
VESA,1440 x 900	55,94	59,89	106,50	-/+
VESA,1680 x 1050	65,29	59,95	146,25	-/+
VESA,1920 x 1080	67,50	60,00	148,50	+/+
VESA,1920 x 1080	137,26	119,98	285,50	+/-
VESA,1920x1080	166,59	143,98	346,50	+/-
VESA,2560x1440	88,79	59,95	241,50	+/-
VESA,2560x1440	183,00	119,99	497,75	+/-
VESA,2560x 1440	222,15	143,97	604,25	+/-
VESA,3440x1440	88,82	59,97	319,75	+/-
VESA,3440x 1440	150,97	99,98	543,50	+/-
VESA,3440x1440	222,15	143,98	799,74	+/-



Předvolené režimy zobrazení DP SDR

Režim zobrazení	Horizontální frekvence (kHz)	Vertikální frekvence (Hz)	Takt pixelů (MHz)	Polarita synch. (Horizontální/Vertikální)
VESA,640 x 480	37,50	75,00	31,50	-/-
VESA,640 x 480	31,47	59,94	25,18	-/-
IBM,720 x 400	31,47	70,08	28,32	-/+
VESA,800 x 600	37,88	60,32	40,00	+/+
VESA,800 x 600	46,88	75,00	49,50	+/+
VESA,1024 x 768	48,36	60,00	65,00	-/-
VESA,1024 x 768	60,02	75,03	78,75	+/+
VESA,1152 x 864	67,50	75,00	108,00	+/+
VESA,1280 x 720	44,77	59,86	74,50	-/+
VESA,1280 x 800	49,31	59,91	71,00	+/+
VESA,1280 x 960	60,00	60,00	108,00	+/+
VESA,1280 x 1024	63,98	60,02	108,00	+/+
VESA,1280 x 1024	79,98	75,02	135,00	+/+
VESA,1440 x 900	55,94	59,89	106,50	-/+
VESA,1680 x 1050	65,29	59,95	146,25	-/+
VESA,1920 x 1080	67,50	60,00	148,50	+/+
VESA,1920 x 1080	137,26	119,98	285,50	+/-
VESA,1920x1080	166,59	143,98	346,50	+/-
VESA,2560x1440	88,79	59,95	241,50	+/-
VESA,2560x1440	183,00	120,00	497,75	+/-
VESA,2560x 1440	222,15	143,97	604,25	+/-
VESA,3440x1440	88,82	59,97	319,75	+/-
VESA,3440x 1440	150,97	99,98	543,50	+/-
VESA,3440x1440	222,15	143,98	799,74	+/-



Předvolené režimy zobrazení DP PIP

Režim zobrazení	Horizontální frekvence (kHz)	Vertikální frekvence (Hz)	Takt pixelů (MHz)	Polarita synch. (Horizontální/Vertikální)
VESA,640 x 480	37,50	75,00	31,50	-/-
VESA,640 x 480	31,47	59,94	25,18	-/-
IBM,720 x 400	31,47	70,08	28,32	-/+
VESA,800 x 600	37,88	60,32	40,00	+/+
VESA,800 x 600	46,88	75,00	49,50	+/+
VESA,1024 x 768	48,36	60,00	65,00	-/-
VESA,1024 x 768	60,02	75,03	78,75	+/+
VESA,1152 x 864	67,50	75,00	108,00	+/+
VESA,1280 x 720	44,77	59,86	74,50	-/+
VESA,1280 x 800	49,31	59,91	71,00	+/+
VESA,1280 x 960	60,00	60,00	108,00	+/+
VESA,1280 x 1024	63,98	60,02	108,00	+/+
VESA,1280 x 1024	79,98	75,02	135,00	+/+
VESA,1440 x 900	55,94	59,89	106,50	-/+
VESA,1680 x 1050	65,29	59,95	146,25	-/+
VESA,1920 x 1080	67,50	60,00	148,50	+/+
VESA,1920 x 1080	137,26	119,98	285,50	+/-
VESA,1920x1080	166,59	143,98	346,50	+/-
VESA,2560x1440	88,79	59,95	241,50	+/-
VESA,2560x1440	183,00	120,00	497,75	+/-
VESA,2560x 1440	222,15	143,97	604,25	+/-
VESA,3440x1440	88,82	59,97	319,75	+/-
VESA,3440x 1440	150,97	99,98	543,50	+/-



Předvolené režimy zobrazení DP PBP

Režim zobrazení	Horizontální frekvence (kHz)	Vertikální frekvence (Hz)	Takt pixelů (MHz)	Polarita synch. (Horizontální/Vertikální)
VESA,640 x 480	37,50	75,00	31,50	-/-
VESA,640 x 480	31,47	59,94	25,18	-/-
IBM,720 x 400	31,47	70,08	28,32	-/+
VESA,720x480	31,50	60,00	27,03	+/+
VESA,800 x 600	37,88	60,32	40,00	+/+
VESA,800 x 600	46,88	75,00	49,50	+/+
VESA,1024 x 768	48,36	60,00	65,00	-/-
VESA,1024 x 768	60,02	75,03	78,75	+/+
VESA,1152 x 864	67,50	75,00	108,00	+/+
VESA,1280 x 720	44,77	59,86	74,50	-/+
VESA,1280 x 800	49,31	59,91	71,00	+/+
VESA,1280 x 960	60,00	60,00	108,00	+/+
VESA,1280 x 1024	63,98	60,02	108,00	+/+
VESA,1280 x1024	79,98	75,02	135,00	+/+
VESA,1440 x 900	55,94	59,89	106,50	-/+
VESA,1680 x 1050	65,29	59,95	146,25	-/+
VESA,1720x1440	88,82	59,97	167,00	+/-
VESA,1920 x 1080	67,50	60,00	148,50	+/+

 **POZNÁMKA:** Tento monitor podporuje technologii AMD FreeSync™ Premium Pro.



Technické údaje napájení

Model	S3422DWG
Signály videovstupu	HDMI 2.0 (HDCP), 600 mV pro každou diferenční linku, impedance vstupu 100 ohmů na diferenční pár DP 1.4, 600 mV pro každou diferenční linku, impedance vstupu 100 ohmů na diferenční pár
Vstupní střídavé napětí / frekvence / proud	100 V AC až 240 V AC / 50 Hz nebo 60 Hz \pm 3 Hz / 1,6A (max.)
Zapíací proud	120 V: 30 A (max.) při 0°C (studený start) 240 V: 60 A (max.) při 0°C (studený start)
Příkon	0,2 W (vypnuto) ¹ 0,3 W (pohotovostní režim) ¹ 30 W (režim zapnutí) ¹ 90 W (max) ² 31 W (Pon) ³ 96,4 kWh (TEC) ³

¹ Podle definice ve směrnicích EU 2019/2021 a EU 2019/2013.

² Nastavení max. jasu a kontrastu s maximálním výkonovým zatížením na všech portech USB.

³ Pon: Příkon v zapnutém režimu měřený podle metody testování Energy Star.

TEC: Celková spotřeba energie v kWh měřená podle metody testování Energy Star.

Tento dokument je pouze informační a odráží laboratorní výkon. Konkrétní produkt může dosahovat odlišných výsledků v závislosti na objednaném softwaru, součástech a perifériích a nejsme povinni takové informace aktualizovat. Vzhledem k tomu by zákazník neměl spoléhat na tyto informace při rozhodování o elektrických tolerancích ani jinak. Neposkytujeme žádnou výslovnou ani předpokládanou záruku přesnosti ani úplnosti.



Fyzické vlastnosti

Model	S3422DWG
Typ signálního kabelu	<ul style="list-style-type: none">• Digitální: HDMI, 19 kolíků• Rozhraní Universal Serial Bus: USB, 9 kolíků• Digitální: DisplayPort, 20 kolíků
Rozměry (se stojánkem)	
Výška (vysunutý)	527,31 mm (20,76 palců)
Výška (zasunutý)	427,31 mm (16,82 palců)
Šířka	807,90 mm (31,81 palců)
Hloubka	237,61 mm (9,35 palců)
Rozměry (bez stojánku)	
Výška	366,36 mm (14,42 palců)
Šířka	807,90 mm (31,81 palců)
Hloubka	85,81 mm (3,38 palců)
Rozměry stojánku	
Výška	420,30 mm (16,55 palců)
Šířka	284,56 mm (11,20 palců)
Hloubka	237,61 mm (9,35 palců)
Hmotnost	
Hmotnost včetně obalu	14,95 kg (32,95 lb.)
Hmotnost se sestavou stojánku a kabely	10,38 kg (22,88 lb.)
Hmotnost bez sestavy stojánku (bez kabelů)	7,71 kg (16,99 lb.)
Hmotnost sestavy podstavce	2,35 kg (5,11 lb.)
Lesk předního rámečku	Černý rámeček 2 - 4 jednotky lesku



Prostorové vlastnosti

Model	S3422DWG
Kompatibilní standardy	
<ul style="list-style-type: none">• Kompatibilní se standardem RoHS• Monitor bez obsahu BFR/PVC (s výjimkou externích kabelů)• Sklo bez arzenu a pouze panel bez rtuti• Energy Gauge ukazuje úroveň spotřeby energie monitorem v reálném čase.	
Teplota	
Provozní	0°C až 40°C (32°F až 104°F)
Mimo provoz	<ul style="list-style-type: none">• Skladování: -20°C až 60°C (-4°F až 140°F)• Převážení: -20°C až 60°C (-4°F až 140°F)
Vlhkost	
Provozní	10% až 80% (bez kondenzace)
Mimo provoz	<ul style="list-style-type: none">• Skladování 10 až 90 % (bez kondenzace)• Převážení 10 až 90 % (bez kondenzace)
Nadmořská výška	
Provozní (maximální)	5 000 m (16 400 stop)
Neprovozní (maximální)	12 192 m (40 000 stop)
Tepelný rozptyl	<ul style="list-style-type: none">• 307,29 BTU/hod. (maximum)• 109,26 BTU/hod. (typicky)



Kompatibilita s technologií Plug and play

Tento monitor můžete nainstalovat v jakémkoli systému slučitelném s technologií Plug and Play. Monitor počítačovému systému automaticky poskytne své údaje EDID (Extended Display Identification Data) pomocí protokolů DDC (Display Data Channel); daný systém se může sám zkonfigurovat a optimalizovat nastavení monitoru. Většina instalací monitoru je automatická; podle potřeby můžete vybrat jiná nastavení. Další informace o změnách nastavení viz [Používání monitoru](#).

Zásady kvality a obrazových bodů LCD monitoru

Při výrobě LCD monitoru není neobvyklé, že jeden nebo více obrazových bodů zůstanou v trvale fixovaném stavu, ve kterém jsou obtížně viditelné a neomezují kvalitu nebo použitelnost obrazu. Další informace o zásadách dodržování kvality monitorů Dell a o zásadách týkajících se obrazových bodů viz stránka podpory společnosti Dell na adrese

www.dell.com/support/monitors



Ergonomie

△ POZOR: Nevhodné nebo dlouhodobé používání klávesnice může vést k zranění.

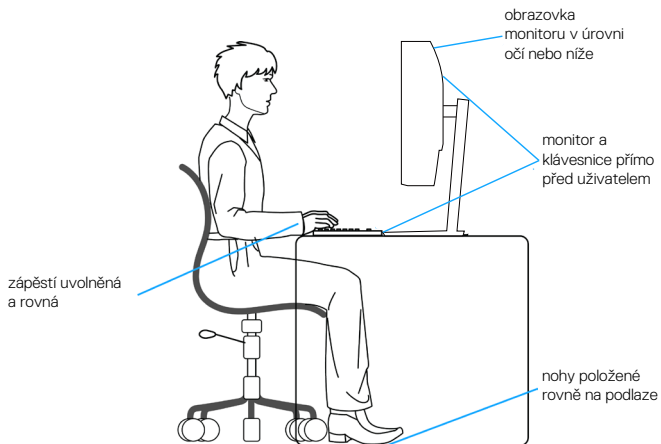
△ POZOR: Dlouhodobé sledování obrazovky monitoru může vést k únavě očí.

Pro zajištění maximálního pohodlí a efektivity dodržujte při přípravě a používání počítače následující pravidla:

- Umístěte počítač tak, abyste měli při práci monitor a klávesnici přímo před sebou. Pro správné umístění klávesnice jsou k dispozici běžně dostupné poličky.
- Pro snížení rizika únavy očí a bolesti krku, paží, zad a ramen při dlouhodobém používání monitoru doporučujeme toto:
 1. Umístěte obrazovku přibližně 50 až 70 cm (20 až 28 palců) od očí.
 2. Při práci s monitorem pravidelně mrkejte nebo si po delším používání monitoru opláchněte oči vodou.
 3. Po každých dvou hodinách dělejte pravidelné 20minutové přestávky.
 4. Během přestávek nejméně na 20 sekund odhlédněte od monitoru a zadívejte se objekt vzdálený 20 stop.
 5. Během přestávek se protahujte, aby došlo k uvolnění krku, paží, zad a ramen.
- Když sedíte před monitorem, obrazovka by měla být v úrovni očí nebo trochu níže.
- Nastavte náklon monitoru, jeho kontrast a jas.
- Upravte okolní osvětlení (například stropní světla, lampičky a závěsy nebo žaluzie na okolních oknech) tak, aby bylo na obrazovce monitoru co nejméně odlesků a odrazů světla.
- Používejte židli, která nabízí dobrou podporu beder.
- Při používání klávesnice a myši by mělo být předpaží vodorovně se zápěstím v neutrální, pohodlné poloze.
- Při používání klávesnice a myši mějte vždy k dispozici prostor pro položení rukou.
- Horní část obou paží by měla spočívat přirozeně.
- Nohy by měly být položené rovně na podlaze.
- Při sezení zajistěte, aby hmotnost nohou spočívala na nohách a nikoli na přední části sedáku. K zajištění správné polohy nastavte výšku židle nebo použijte podložku pod nohy.



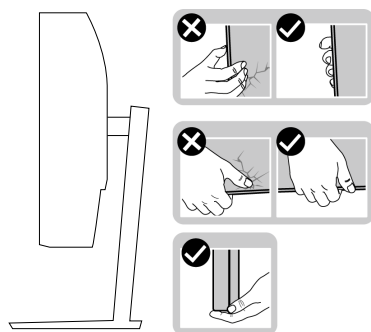
- Provádějte různorodou práci. Snažte se organizovat svou práci tak, abyste nemuseli sedět a pracovat dlouhou dobu bez přestávky. Snažte se pravidelně stát nebo se postavit a procházet se.
- Prostor pod pracovním stolem by měl být uklizený a neměly by se zde nacházet kabely, které mohou narušovat pohodlí při sezení a o které byste mohli zakopnout.



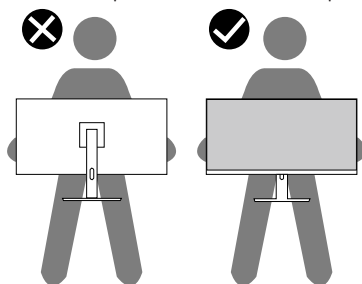
Manipulace s displejem a jeho přesouvání

Kvůli zajištění bezpečné manipulace s monitorem při jeho zvedání nebo přesouvání se držte následujících pokynů:

- Před přesouváním nebo zvedáním monitoru vypněte počítač a monitor.
- Odpojte všechny kabely od monitoru.
- Vložte monitor do původní krabice s původním obalovým materiálem.
- Při zvedání a přesouvání monitoru držte pevně spodní okraj a bok monitoru bez toho, abyste na monitor příliš tlačili.

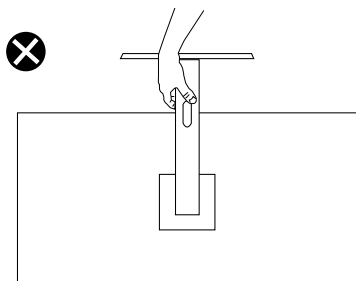


- Při zvedání a přesouvání monitoru by měla být obrazovka otočena směrem k vám. Netlačte na obrazovku, aby se nepoškrábala nebo nepoškodila.



- Při přepravě monitoru jej nevystavujte rázům ani vibracím.
- Když při zvedání a přesouvání monitoru držíte základnu nebo zvedák stojánku, neotáčejte monitor vzhůru nohama. Mohlo by dojít k poškození monitoru nebo zranění.





Pokyny pro údržbu

Čištění monitoru

VAROVÁNÍ: Před čištěním monitoru odpojte jeho napájecí kabel z elektrické zásuvky.

POZOR: Před čištěním monitoru si přečtěte a dodržujte [Bezpečnostní pokyny](#).



Při rozbalování, čištění nebo manipulaci s monitorem postupujte podle následujících ověřených pokynů:

- Obrazovku čistěte čistým a měkkým hadříkem mírně navlhčeným ve vodě. Pokud možno používejte speciální jemnou utěrku na čištění obrazovek nebo přípravek vhodný pro antistatickou povrchovou úpravu. Nepoužívejte benzen, ředidla, čpavek, abrazivní čisticí prostředky ani stlačený vzduch.
- Tento monitor čistěte hadříkem mírně navlhčeným ve vodě. Nepoužívejte žádné čisticí prostředky, protože některé detergenty na monitoru zanechávají mléčný povlak.
- Pokud po vybalení monitoru zjistíte přítomnost bílého prášku, setřete jej látkou.
- S monitorem zacházejte opatrně, protože černý monitor se může snadno poškrábat a jsou na něm zřetelnější bílé známky otěru.
- Pro zachování optimální kvality obrazu monitoru používejte dynamicky se měnící spořič obrazovky; když monitor nepoužíváte, vypněte jej.



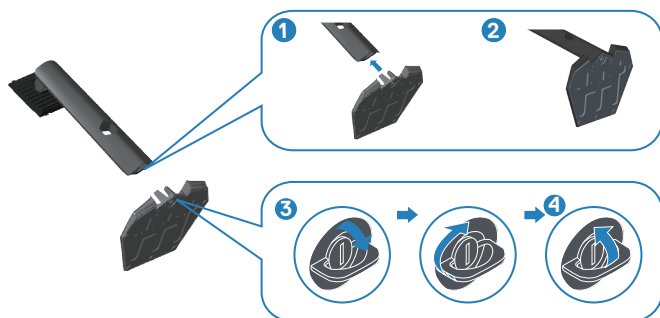
Instalace monitoru

Přípevnění stojánu

-  **POZNÁMKA:** Stojan je při expedici monitoru z výroby odmontován.
-  **POZNÁMKA:** Následující postup platí pro stojánek, který je dodáván s monitorem. Pokud připojujete stojánek jiného dodavatele, postupujte podle návodu dodaného se stojánkem.

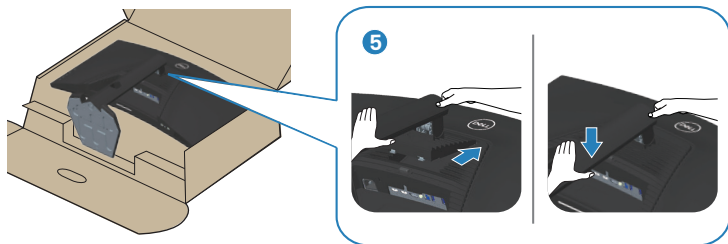
Pokyny pro přípevnění stojánu monitoru:

1. Podle pokynů na chlupních krabice vyjměte stojánek z horního polštáře, ve kterém je zajištěn.
2. Připojte podstavec stojánu ke zvedáku stojánu.
3. Otevřete šroubovací držadlo na podstavci stojánu a utažením šroubu zajistěte stojánek k podstavci.
4. Zavřete šroubovací držadlo.



5. Zasuňte výstupky na sestavě stojánu do otvorů na monitoru a zatlačením sestavy stojánu zacvakněte na místo.





6. Umístěte monitor do svislé polohy.

Připojení monitoru

⚠ VAROVÁNÍ: Než začnete provádět jakýkoli postup v tomto oddílu, přečtěte si část [Bezpečnostní pokyny](#).

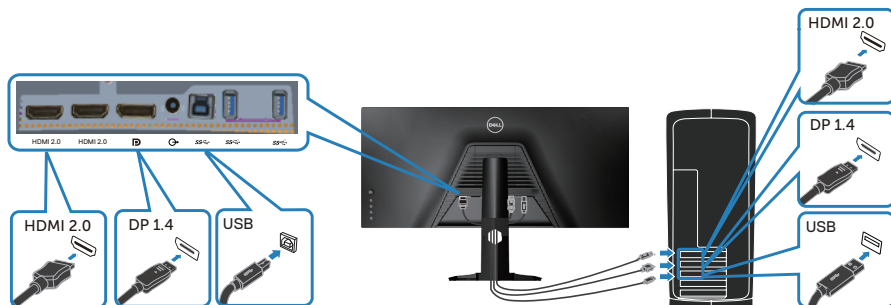
✍ POZNÁMKA: Nepřipojujte k počítači všechny kabely současně. Doporučujeme provléci kabely kabelovým slotem dříve, než je připojíte k monitoru.

Pokyny pro připojení monitoru k počítači:

1. Vypněte počítač a odpojte napájecí kabel.
2. Připojte kabel HDMI nebo DP 1.4 od monitoru k počítači.
3. Připojte kabel výstupu USB (byl dodán s monitorem) k příslušnému portu USB 3.0 na počítači. (Podrobnosti viz [Pohled zdola](#).)
4. Připojte periferní zařízení podporující rozhraní USB 3.0 ke vstupním portům USB 3.0 na monitoru.



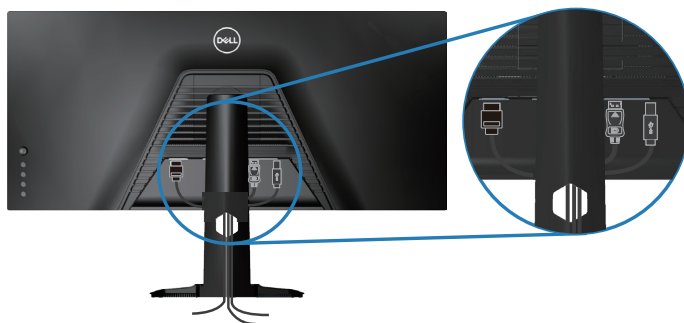
Připojení kabelu HDMI, DP 1.4 a USB 3.0



5. Připojte napájecí kabely počítače a monitoru k elektrické zásuvce.

Uspořádání kabelů

Kabely připojené k monitoru uložte do kabelového slotu.

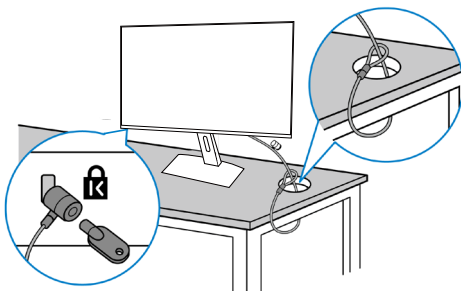


Zabezpečení monitoru pomocí Kensington (volitelně)

Otvor pro bezpečnostní zámek se nachází na dolní straně monitoru. (Viz [Otvor pro bezpečnostní zámek](#))

Další informace o používání Kensington (lze zakoupit samostatně) naleznete v dokumentaci dodané se zámkem.



Přípevněte monitor ke stolu pomocí bezpečnostního zámku Kensington.



 **POZNÁMKA:** Obrázek je pouze ilustrační. Vzhled zámku se může lišit.



Demontáž stojánku

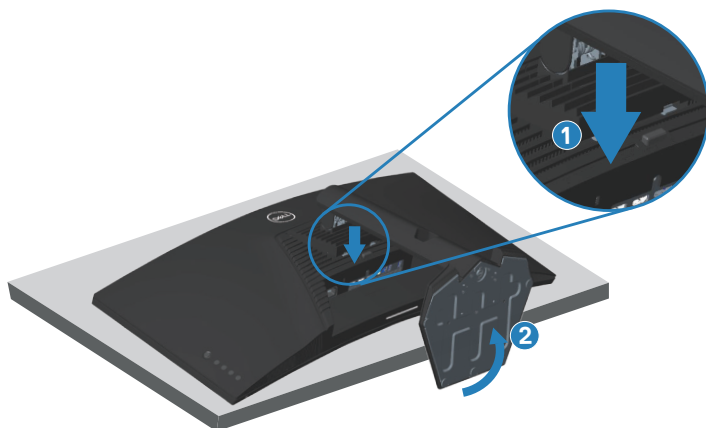
-  **POZNÁMKA:** Aby se zabránilo poškrábání obrazovky při demontáži stojánku, zajistěte, aby byl monitor umístěn na měkkém a čistém povrchu.
-  **POZNÁMKA:** Následující postup platí pro pouze stojánek, který je dodáván s monitorem. Pokud připojujete stojánek jiného dodavatele, postupujte podle návodu dodaného se stojánkem.

Postup při demontáži stojánku:

1. Položte monitor na měkkou látku nebo polštář na okraji stolu.

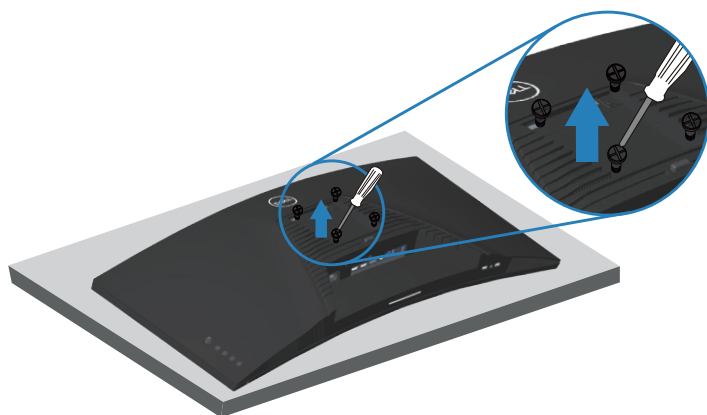


2. Stiskněte a podržte tlačítko pro uvolnění stojánku a potom zvedněte stojánek z monitoru.





Montáž na stěnu (volitelně)




(Rozměr šroubu: M4 x 10 mm).

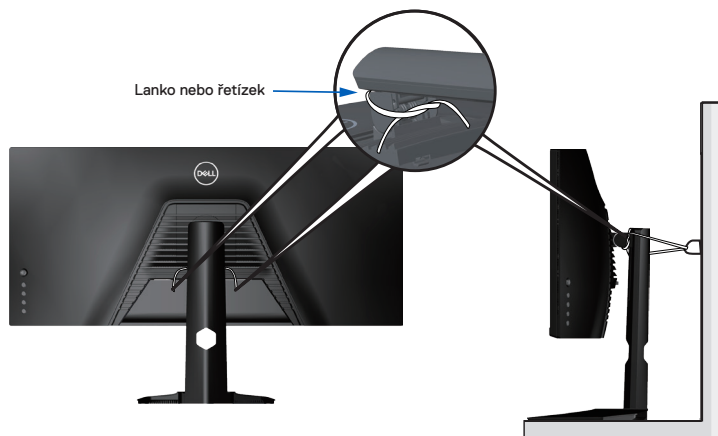
Viz dokumentace dodaná se sadou pro nástěnnou montáž kompatibilní se standardem VESA.

1. Položte monitor na měkkou látku nebo polštář na okraji stolu.
2. Sejměte stojánek. Podrobné informace viz [Demontáž stojánu](#).
3. Demontujte čtyři šrouby, kterými je panel zajištěn k monitoru.
4. Připevněte montážní konzole pro sadu pro montáž na stěnu k monitoru.
5. Pokyny pro montáž monitoru na stěnu najdete v dokumentaci, která byla dodána se sadou pro montáž na stěnu.



 **POZNÁMKA:** Používejte pouze montážní držák s certifikací UL, CSA nebo GS s minimální nosností 30,84 kg.

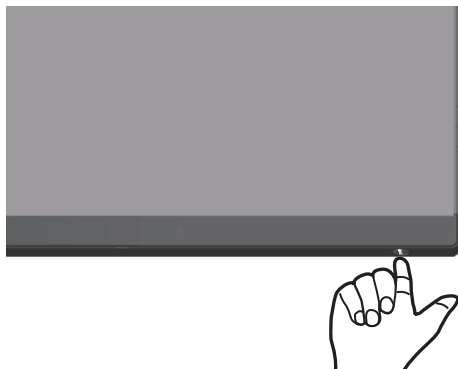
 **POZNÁMKA:** Aby se zabránilo pádu LCD monitoru, připevněte jej ke stěně lankem nebo řetízkem, jehož nosnost odpovídá hmotnosti monitoru. Instalaci musí provést kvalifikovaný technik. Další informace vám poskytne dodavatel.



Používání monitoru

Zapnutí napájení monitoru

Monitor zapnete stisknutím tlačítka .



Používání tlačítka ovladače




Pomocí tlačítek na dolní straně monitoru můžete upravit nastavení obrazu.



1. Stisknutím tlačítka ovladače zobrazíte hlavní nabídku OSD.
2. Posunutím ovladače nahoru/dolů/vlevo/vpravo přepínáte mezi možnostmi.
3. Dalším stisknutím tlačítka ovladače potvrďte nastavení a ukončete operaci.

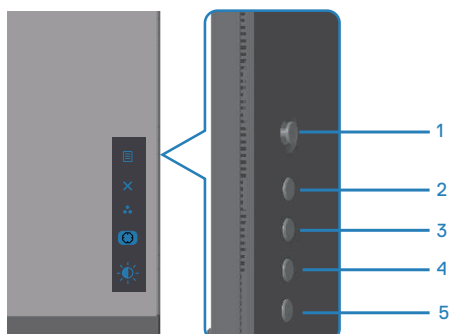


Popis tlačítka ovladače






Ovladač	Popis
	<ul style="list-style-type: none">• Když je nabídka OSD zapnutá, stisknutím tohoto tlačítka potvrdíte výběr nebo uložíte nastavení.• Když je nabídka OSD vypnutá, stisknutím tohoto tlačítka spustíte hlavní nabídku OSD. Viz Přístup k systému nabídek.
	<ul style="list-style-type: none">• Pro obousměrnou (vpravo a vlevo) směrovou navigaci.• Pohybem doprava vstoupíte do podnabídky.• Pohybem doleva opustíte podnabídku.• Zvyšuje (vpravo) nebo snižuje (vlevo) parametry vybrané položky nabídky.
	<ul style="list-style-type: none">• Pro obousměrnou (nahoru a dolů) směrovou navigaci.• Přepíná mezi položkami nabídky.• Zvyšuje (nahoru) nebo snižuje (dolů) parametry vybrané položky nabídky.

Pomocí ovládacích prvků na zadním panelu

Nastavte monitor pomocí ovládacích tlačítek na zadní straně monitoru. Když pomocí těchto tlačítek upravujete nastavení, OSD zobrazuje numerické hodnoty každé funkce, jak se mění.




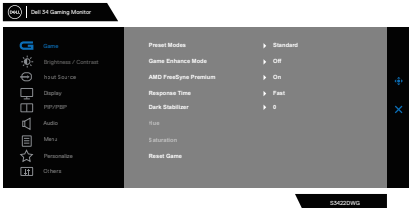
Následující tabulka popisuje tlačítka na zadním panelu:

Ovládací tlačítka	Popis
1  Menu (Nabídka)	Pomocí tlačítka Menu (Nabídka) otevřete nabídku na obrazovce (OSD) a vyberte nabídku OSD. Viz Přístup k systému nabídek .
2  Exit (Konec)	Toto tlačítko slouží k návratu do hlavní nabídky nebo k ukončení hlavní nabídky OSD.
3  Shortcut key (Klávesová zkratka) / Preset Modes (Přednastavené režimy)	Toto tlačítko slouží k výběru se seznamu přednastavených režimů.
4  Shortcut key (Klávesová zkratka) / Dark Stabilizer (Stabilizátor tmavosti)	Toto tlačítko slouží k úpravám nabídky Dark Stabilizer (Stabilizátor tmavosti)
5  Shortcut key (Rychlé tlačítko)/Brightness (Jas)/Contrast (Kontrast)	Tato tlačítka slouží k úpravám nabídky Brightness/Contrast (Jas/kontrast).



Používání nabídky na obrazovce (OSD)


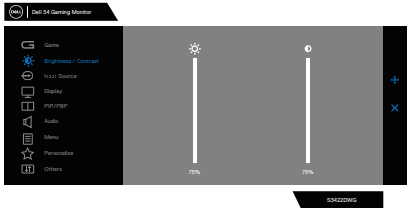
Přístup k systému nabídek

Ikona	Nabídka a podnabídky	Popis
	Game (Hra)	
	Preset Modes (Předvolené režimy)	<p>Umožňuje vybrat se seznamu režimů předvoleb barev.</p> <ul style="list-style-type: none">• Standard (Standardní): Načte výchozí nastavení barev monitoru. Toto je výchozí přednastavený režim.• FPS: Načte optimální nastavení barev pro hry FPS.• MOBA/RTS: Načte ideální nastavení barev pro hry Multiplayer Online Battle Arena (MOBA) a Real-Time Strategy (RTS).• RPG: Načte optimální nastavení barev pro hry RPG.• SPORTS: Načte ideální nastavení barev pro hry „SPORTS“.• Game 1 (Hra 1)/Game 2 (Hra 2)/Game 3 (Hra 3): Umožňuje přizpůsobit nastavení barev vašim herním potřebám.• ComfortView: Snižuje úroveň modrého světla vyzařovaného z obrazovky tak, aby bylo sledování pohodlnější pro vaše oči. <p>VAROVÁNÍ: Mezi možné dlouhodobé efekty emisí modrého světla monitoru může patřit zdravotní postižení, například digitálního očního stresu, únavy očí a poškození zraku. Při dlouhodobém používání monitoru může rovněž docházet k bolestem těla, například krku, paží, zad a ramen. Další informace naleznete v části Ergonomie.</p>







	<ul style="list-style-type: none"> • Warm (Teplé): Zvyšuje teplotu barev. Obrazovka má teplejší vzhled s červenožlutým odstínem. • Cool (Studené): Snižuje teplotu barev. Obrazovka má studenější vzhled s modrým odstínem. • Custom Color (Vlastní barva): Umožňuje ručně upravovat nastavení barev. Posunutím ovladače upravte hodnoty Gain (Zesílení), Offset (Posun), Hue (Odstín) a Saturation (Sytost) a vytvořte si vlastní předvolený režim.
Game Enhance Mode (Režim vylepšení hry)	<p>Umožňuje nastavit Game Enhance Mode (Režim vylepšení hry) na Off (Vypnuto), Timer (Časovač), Frame Rate (Rychlost rámců) nebo Display Alignment (Zarovnání zobrazení).</p> <ul style="list-style-type: none"> • Off (Vypnuto): Vyberte, chcete-li deaktivovat funkce v režimu Game Enhance Mode (Režim vylepšení hry). • Timer (Časovač): Umožňuje deaktivovat nebo povolit časovač v levém horním rohu displeje. Časovač ukazuje čas, který uplynul od začátku hry. Vyberte možnost ze seznamu časových intervalů, abyste byli informováni o zbývajícím čase. • Frame Rate (Snímková frekvence): Volba On (Zapnuto) umožňuje zobrazit aktuální snímky za sekundu při hraní her. Čím vyšší frekvence, tím je pohyb plynulejší. • Display Alignment (Zarovnání zobrazení): Aktivací této funkce lze zajistit dokonalé zarovnání obsahu videa z více displejů.
AMD FreeSync Premium Pro	Umožňuje zapnout nebo vypnout funkci AMD FreeSync Premium Pro.
Response Time (Doba odezvy)	Umožňuje nastavit položku Response Time (Doba odezvy) na Fast (Rychlá), Super Fast (Super rychlá), Extreme (Extrémní) nebo MPRT.
Dark Stabilizer (Stabilizátor tmavosti)	Tato funkce zlepšuje viditelnost tmavých herních scén. Čím je hodnota vyšší (mezi 0 a 3), tím lepší je viditelnost tmavých částí zobrazení.

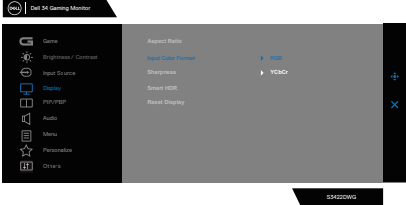


	Hue (Odstín)	<p>Tato funkce dokáže posunout barvu obrazu videa k zelené nebo purpurové. Tato funkce se používá k nastavení požadovaného tónu barvy pleti.</p> <p>Pomocí ovladače upravte odstín od 0 do 100. Posunutím ovladače nahoru zvýšíte zelený odstín videa.</p> <p>Posunutím ovladače dolů zvýšíte fialový odstín videa.</p> <p>POZNÁMKA: Nastavení Hue (Odstín) je k dispozici pouze při výběru předvoleného režimu FPS, MOBA/RTS, SPORTS nebo RPG.</p>
	Saturation (Sytost)	<p>Tato funkce ovládá barevnou sytost obrazu.</p> <p>Pomocí ovladače nastavte sytost od 0 do 100.</p> <p>Posunutím joysticku nahoru zvýšíte barevný vzhled obrazu videa.</p> <p>Posunutím joysticku dolů zvýšíte monochromatický vzhled obrazu videa.</p> <p>POZNÁMKA: Nastavení sytosti je k dispozici, pouze pokud vyberete režim předvolby FPS, MOBA/RTS, SPORTS nebo RPG.</p>
	Reset Game (Resetovat hru)	<p>Obnoví všechna nastavení v nabídce Game (Hra) na výchozí tovární hodnoty.</p>
	Brightness/Contrast (Jas/Kontrast)	<p>Tato nabídka slouží k úpravám jasu a kontrastu.</p> 
	Brightness (Jas)	<p>Volba Jas slouží k nastavení luminance podsvícení (minimum 0; maximum 100). Posunutím ovladače nahoru zvýšíte jas. Posunutím joysticku dolů snížíte jas.</p>








	<p>Contrast (Kontrast)</p>	<p>Nejdříve upravte Brightness (Jas) a pak Contrast (Kontrast) – pouze v případě nutnosti další úpravy. Posunutím ovladače nahoru zvýšíte kontrast a posunutím ovladače dolů snížíte kontrast (mezi 0 a 100). Funkce Contrast (Kontrast) upravuje míru rozdílu mezi tmavými a světlými oblastmi na obrazovce monitoru.</p>
<p></p>	<p>Input source (Vstupní zdroj)</p>	<p>Nabídka vstupních zdrojů slouží k výběru různých videosignálů, které mohou být připojeny k monitoru.</p>  <p>DP</p> <p>Když používáte konektor DP (DisplayPort), vyberte vstup DP. Výběr potvrďte stisknutím tlačítka joysticku.</p> <p>HDMI 1</p> <p>Vyberte vstup HDMI 1 nebo HDMI 2, když používáte konektor HDMI. Výběr potvrďte stisknutím tlačítka joysticku.</p> <p>HDMI 2</p> <p>Auto Select (Automatický Výběr)</p> <p>Zapněte tuto funkci, aby monitor mohl automaticky vyhledávat dostupné vstupní zdroje. Výběr potvrďte stisknutím tlačítka joysticku.</p> <p>Reset Input Source (Obnovit zdroj vstupu)</p> <p>Obnoví všechna nastavení v nabídce Input Source (Zdroj vstupu) na výchozí tovární hodnoty.</p>
<p></p>	<p>Display (Zobrazení)</p>	<p>Použijte položku display (Zobrazení) k úpravám obrazu.</p> 
	<p>Aspect Ratio (Poměr Stran)</p>	<p>Slouží k nastavení poměru stran obrazu na 21:9, Auto Resize (Automaticky změnit velikost) nebo 4:3.</p>







<p>Input Color Format (Vstupní Formát Barev)</p>	<ul style="list-style-type: none"> • RGB: Vyberte tuto možnost, pokud je váš monitor připojen k počítači nebo přehrávači médií, který podporuje výstup RGB. • YCbCr: Tuto možnost vyberte, pokud přehrávač médií podporuje pouze výstup YCbCr. 
<p>Sharpness (Ostrost)</p>	<p>Přizpůsobení obrazu, aby vypadal ostřejší nebo měkčí. Posunutím joysticku nahoru a dolů upravte ostrost od „0“ do „100“.</p>
<p>Smart HDR</p>	<p>Posunutím ovladače přepnete funkci Smart HDR mezi možnostmi Desktop (Stolní počítač), Movie HDR (HDR film), Game HDR (HDR hra), DisplayHDR a Off (Vypnuto)</p> <p>Smart HDR (High Dynamic Range) automaticky optimalizuje výstup zobrazení úpravou nastavení tak, aby odpovídalo živé skutečnosti.</p> <ul style="list-style-type: none"> • Desktop (Stolní počítač): Toto je výchozí režim. Tento režim je vhodnější pro běžné použití monitoru se stolním počítačem. • Movie HDR (HDR - film): Tento režim používejte během přehrávání videoobsahu HDR pro rozšíření kontrastního poměru, jasu a palety barev. Přibližuje kvalitu videa věrnému obrazu. • Game HDR (HDR - hra): Tento režim slouží ke hraní her, které podporují HDR, pro rozšíření kontrastního poměru, jasu a palety barev. Díky tomu jsou herní zážitky realističtější, jak zamýšleli vývojáři her.



		<ul style="list-style-type: none"> • DisplayHDR 400: Je nejvhodnější pro obsah, který vyhovuje standardům DisplayHDR 400. • Off (Vypnuto): Deaktivuje funkci Smart HDR. <p> POZNÁMKA: Možný maximální jas v režimu HDR je 500 nits (typický). Skutečná hodnota a doba trvání během přehrávání HDR se mohou v závislosti na obsahu videa lišit.</p>																			
	Reset Display (Resetovat obraz)	Výběrem této volby budou obnovena výchozí nastavení zobrazení.																			
	PIP/PBP	Umožňuje sledovat více obrazů současně. 																			
	PIP/PBP Mode (Režim PIP/PBP)	Nastavení režimu PIP (obraz v obraze) nebo PBP (obraz vedle obrazu). Zvolením možnosti Off (Vypnout) můžete tuto funkci vypnout.  POZNÁMKA: Když je aktivní režim PIP/PBP, funkce FreeSync je vypnutá.																			
	PIP/PBP (Sub) (PIP/PBP (Vedlejší))	Vyberte pro vedlejší okno režimu PIP/PBP obrazový signál DP, HDMI1 nebo HDMI2, který je připojen k monitoru. <table border="1" data-bbox="418 995 929 1114"> <thead> <tr> <th rowspan="2">Hlavní okno</th> <th colspan="3">Vedlejší okno</th> </tr> <tr> <th>DP</th> <th>HDMI1</th> <th>HDMI2</th> </tr> </thead> <tbody> <tr> <td>DP</td> <td>—</td> <td>✓</td> <td>✓</td> </tr> <tr> <td>HDMI1</td> <td>✓</td> <td>—</td> <td>✓</td> </tr> <tr> <td>HDMI2</td> <td>✓</td> <td>✓</td> <td>—</td> </tr> </tbody> </table>	Hlavní okno	Vedlejší okno			DP	HDMI1	HDMI2	DP	—	✓	✓	HDMI1	✓	—	✓	HDMI2	✓	✓	—
Hlavní okno	Vedlejší okno																				
	DP	HDMI1	HDMI2																		
DP	—	✓	✓																		
HDMI1	✓	—	✓																		
HDMI2	✓	✓	—																		
	Video Swap (Záměna obrazu)	Zvolením této možnosti zaměníte obraz v hlavním a vedlejším okně režimu PIP/PBP.																			
	Audio (Zvuk)	Umožňuje nastavit režim Audio Main (Hlavní zvuk) nebo Sub (Díčí).																			
	Contrast (Sub) (Kontrast (Vedlejší))	Nastavení úrovně kontrastu obrazu v režimu PIP/PBP.  POZNÁMKA: K dispozici pouze tehdy, když je zapnutý režim PIP/PBP.																			



	Audio (Zvuk)	
	Volume (Hlasitost)	<p>Umožňuje nastavit hlasitost výstupu sluchátek. Pomocí joysticku upravte úroveň hlasitosti od 0 do 100.</p>
	Reset Audio (Obnovit zvuk)	<p>Obnoví všechna nastavení v nabídce Audio (Zvuk) na výchozí tovární hodnoty.</p>
	Menu (Nabídka)	<p>Tato volba umožňuje měnit nastavení nabídky OSD, například jazyky OSD, časový interval zobrazení nabídky na obrazovce atd.</p> 
	Language (Jazyk)	<p>Slouží k nastavení jednoho z osmi jazyků nabídky OSD. (English (Angličtina), Spanish (Španělština), French (Francouzština), German (Němčina), Brazilian Portuguese (Brazílská portugalština), Russian (Ruština), Simplified Chinese (Zjednodušená čínština) nebo Japanese (Japonština)).</p>
	Transparency (Průhlednost)	<p>Po výběru této volby nastavíte průhlednost nabídky pohybem ovladače nahoru nebo dolů (min. 0/max. 100).</p>
	Timer (Časovač)	<p>OSD Hold Time [doba zobrazení OSD]: Slouží k nastavení časového intervalu, po který zůstane nabídka OSD aktivní po stisknutí některého tlačítka. Pohybem ovladače upravte posuvník v krocích po 1 sekundách, od 5 do 60 sekund.</p>
	Reset Menu (Resetovat nabídku)	<p>Obnoví všechna nastavení v nabídce Reset na výchozí hodnoty z výroby.</p>





Personalize (Přizpůsobit)

Tato volba umožňuje měnit nastavení personalizace.



Shortcut Key 1 (Klávesová zkratka 1)

Shortcut Key 2 (Klávesová zkratka 2)

Shortcut Key 3 (Klávesová zkratka 3)

Vyberte některou z možností Preset Modes (Režimy předvoleb), Game Enhance Mode (Režim vylepšení hry), AMD FreeSync Premium Pro, Dark Stabilizer (Stabilizátor tmavosti), Brightness/Contrast (Jas/kontrast), Input Source (Zdroj vstupu), Aspect Ratio (Poměr stran), Smart HDR, Volume (Hlasitost) jako klávesovou zkratku.

Power Button LED (Indikátor LED napájení)

Umožňuje nastavit stav indikátoru napájení pro úsporu energie.

USB

Umožňuje nastavit USB On During Standby (USB zapnuto při pohotovosti) nebo Off During Standby (Vypnuto při pohotovosti) pro úsporu energie.





Downlight (Bodovka)

Umožňuje zapnout nebo vypnout osvětlení na zadní straně monitoru.


Reset Personalization (Obnovit Přizpůsobení)

Obnoví všechna nastavení v nabídce Personalize (Přizpůsobit) na tovární předvolené hodnoty.



	Others (Další)	<p>Výběrem této volby lze měnit nastavení OSD, jako například DDC/CI, stabilizace LCD atd.</p> 
	Display Info (Informace o monitoru)	<p>Zobrazí aktuální nastavení monitoru.</p>
	DDC/CI	<p>DDC/CI (Display Data Channel/Command Interface) umožňuje upravovat parametry monitoru (jas, vyvážení barev atd.) prostřednictvím softwaru v počítači. Tuto funkci můžete blokovat volbou Off (Vypnuto). V zájmu nejlepšího uživatelského zážitku a optimálního výkonu monitoru ponechte tuto funkci povolenou.</p> 
	LCD Conditioning (Stabilizace LCD)	<p>Pomáhá opravit drobné projevy vypalování obrazu. V závislosti na stupni vypálení se tato funkce může projevit až po delší době. Tuto funkci můžete povolit výběrem On (Zapnuto).</p> 
	Firmware	<p>Zobrazí verzi firmwaru monitoru.</p>



Service Tag (Výrobní číslo)	<p>Zobrazí výrobní číslo monitoru. Výrobní číslo je jedinečný alfanumerický identifikátor, který umožňuje společnosti Dell identifikovat specifikace výrobku a získat přístup k informacím o záruce.</p> <p> POZNÁMKA: Výrobní číslo je také vytištěno na štítku, který se nachází na zadní straně krytu.</p>
Reset Others (Obnovit ostatní)	<p>Obnoví výchozí tovární hodnoty všech nastavení v nabídce ostatní nastavení.</p>
Factory Reset (Obnovit tovární nastavení)	<p>Obnoví výchozí tovární nastavení všech přednastavených hodnot.</p>

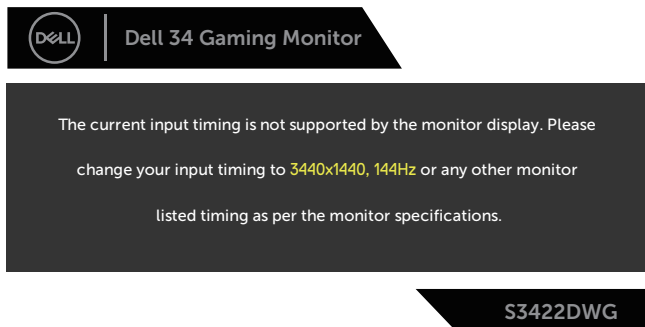
 **POZNÁMKA: V tomto monitoru je zabudována funkce automatické kalibrace jasu pro kompenzaci stárnutí LED.**



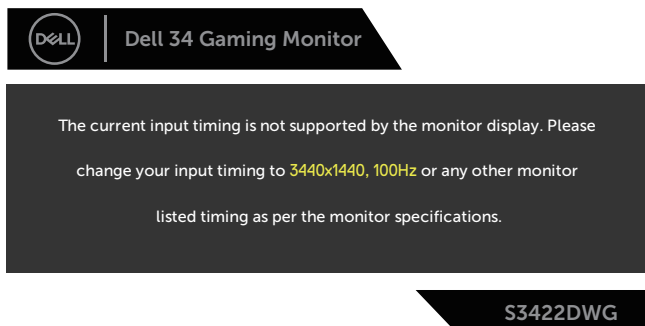
Varovné zprávy OSD

Když monitor nepodporuje některý režim rozlišení, zobrazí se následující zpráva:

Pro DP

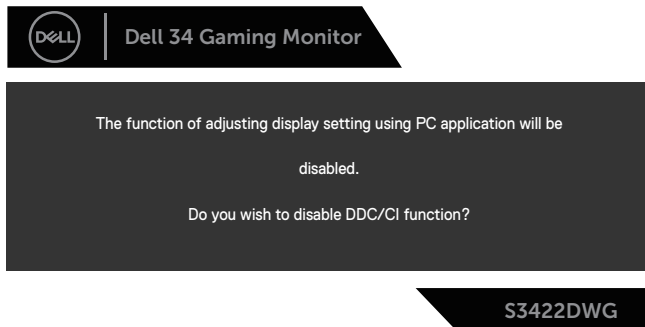


Pro HDMI

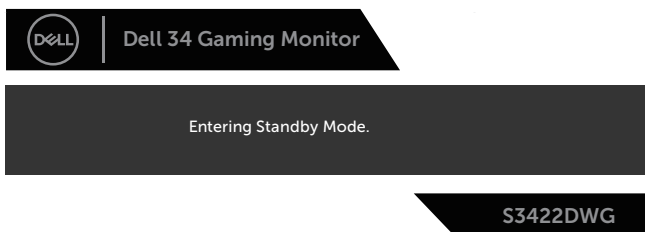


To znamená, že se monitor nemůže sesynchronizovat se signálem, který přijímá z počítače. Rozsahy horizontálních a vertikálních frekvencí tohoto monitoru viz část [Technické údaje monitoru](#). Doporučený režim je 3440 x 1440.

Před deaktivací funkce **DDC/CI** se zobrazí následující zpráva:



Když monitor přejde do režimu **Standby Mode (Pohotovostní režim)**, zobrazí se následující zpráva:



Po stisknutí některého tlačítka vyjma vypínače se v závislosti na vybraném vstupu zobrazí následující varovné zprávy:

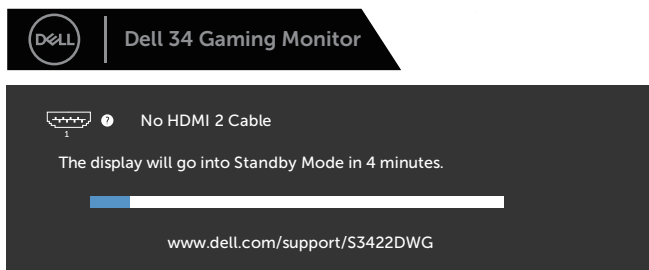


Pokud není připojen kabel HDMI nebo DP, zobrazí se následující místní dialogové okno. Ponecháte-li monitor v tomto stavu, po 4 minutách přejde do Standby Mode (Pohotovostní režim).



nebo





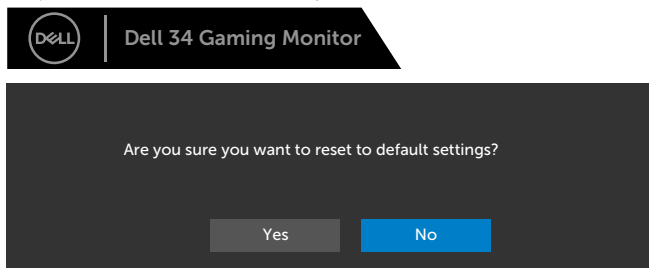
S3422DWG

nebo



S3422DWG

Když vyberete možnost Factory Reset (Obnovit tovární nastavení) v nabídce Others (Ostatní), zobrazí se následující zpráva:



S3422DWG

Další informace viz [Odstraňování problémů](#) .



Nastavení monitoru

Nastavení maximálního rozlišení

Nastavení maximálního rozlišení monitoru:

Operační systém Windows 7, Windows 8, Windows 8.1 a Windows 10:

1. Pouze v případě operačního systému Windows 8 a Windows 8.1 výběrem dlaždice Desktop (Pracovní plocha) přepněte na klasické zobrazení pracovní plochy.
2. Klikněte pravým tlačítkem na pracovní plochu a vyberte možnost **Screen Resolution (Rozlišení obrazovky)**.
3. Klikněte na rozevírací seznam Screen Resolution (Rozlišení obrazovky) a vyberte možnost **3440 x 1440**.
4. Klikněte na tlačítko **OK**.

Pokud se nezobrazí **3440 x 1440** jako volba, zřejmě budete muset zaktualizovat grafický ovladač. V závislosti na počítači proveďte některý z následujících postupů:

Máte-li stolní nebo přenosný počítač Dell:


- Přejděte na www.dell.com/support, zadejte servisní štítek počítače a stáhněte nejnovější ovladač k dané grafické kartě.

Pokud používáte (přenosný nebo stolní) počítač jiný, než Dell:

- Přejděte na webové stránky podpory vašeho počítače a stáhněte nejnovější ovladače grafické karty.
- Přejděte na webové stránky vaší grafické karty a stáhněte nejnovější ovladače grafické karty.

Máte-li stolní počítač Dell nebo přenosný počítač Dell s přístupem k Internetu

- Přejděte na www.dell.com/support, zadejte servisní značku a stáhněte nejnovější ovladač k dané grafické kartě.
5. Po nainstalování ovladačů pro vaši grafickou kartu zkuste znovu nastavit rozlišení **3440 x 1440**.

 **POZNÁMKA: Pokud nelze nastavit rozlišení 3440 x 1440, požádejte společnost Dell o informace o grafické kartě, která tato rozlišení podporuje.**



Máte-li stolní počítač, přenosný počítač nebo grafickou kartu jinou než Dell

Operační systém Windows 7, Windows 8, Windows 8.1 a Windows 10:

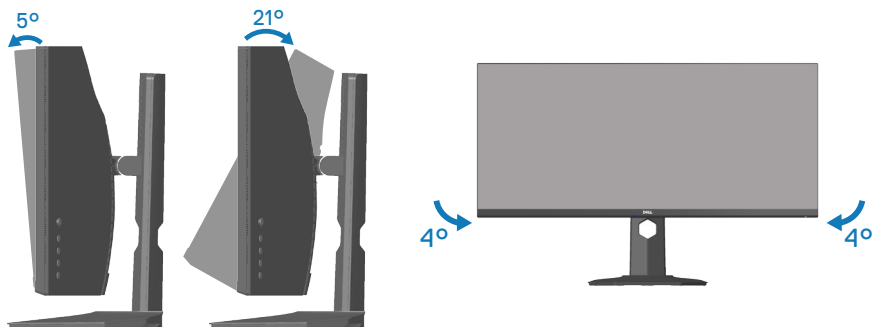
1. Pouze v případě operačního systému Windows 8 a Windows 8.1 výběrem dlaždice Desktop (Pracovní plocha) přepněte na klasické zobrazení pracovní plochy.
2. Klikněte pravým tlačítkem na plochu a vyberte **Personalization (Přizpůsobení)**.
3. Klikněte na **Change Display Settings (Změnit nastavení zobrazení)**.
4. Klikněte na **Advanced Settings (Upřesnit nastavení)**.
5. Určete dodavatele vaší grafické karty podle popisu v horní části okna (například NVIDIA, ATI, Intel atd.).
6. Vyhledejte aktualizovaný ovladač na webu výrobce karty (např. www.ATI.com NEBO www.AMD.com).
7. Po nainstalování ovladačů pro vaši grafickou kartu zkuste znovu nastavit rozlišení **3440 x 1440**.



Používání náklonu a svislého vysunutí

- POZNÁMKA: Tyto hodnoty platí pro stojánek, který byl dodán s monitorem. Chcete-li použít jiný stojánek, vyhledejte pokyny pro instalaci v dokumentaci, která byla dodána se stojánkem.

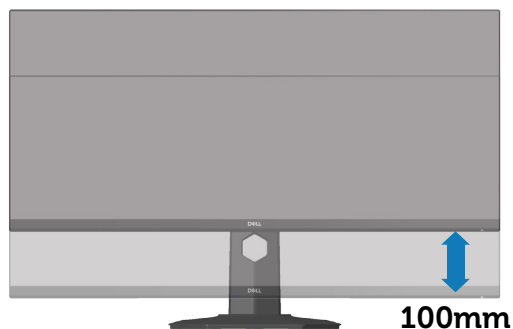
Náklon, vysunutí



- POZNÁMKA: Stojan je při expedici monitoru z výroby odmontován.
- POZNÁMKA: Monitor lze naklonit v rozsahu -4° až $+4^{\circ}$, nelze jej otáčet podél svislé osy.

Svislé vysunutí

- POZNÁMKA: Stojánek lze svisle vysunout až o 100 mm.



Odstraňování problémů

VAROVÁNÍ: Než začnete provádět jakýkoli postup v tomto oddílu, přečtěte si část [Bezpečnostní pokyny](#).

Automatický test

Tento monitor obsahuje funkci auto-test, která umožňuje zkontrolovat správnou funkci displeje. Pokud jsou monitor a počítač správně zapojeny ale jeho obrazovka zůstane tmavá, spusťte funkci autotest displeje provedením následujícího postupu:

1. Vypněte počítač i monitor.
2. Odpojte všechny kabely videa od monitoru. Tímto způsobem se to monitoru nemusí týkat.
3. Zapněte monitor.

Pokud monitor funguje správně, rozpozná absenci signálu a zobrazí se jedna z následujících zpráv. V režimu automatického testu zůstane indikátor LED svítit bíle.



nebo



nebo





POZNÁMKA: Toto dialogové okno se rovněž zobrazí při normálním provozu systému, pokud je odpojen nebo poškozen videokabel.

4. Vypněte monitor a znovu zapojte videokabel. Pak zapněte počítač a monitor.

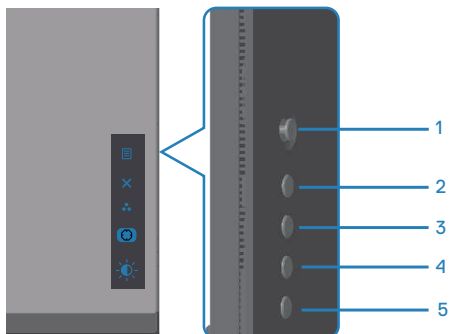
Pokud se po znovupřipojení kabelů obrazovka monitoru nerozsvítí, zkontrolujte grafickou kartu a počítač.



Integrovaná diagnostika

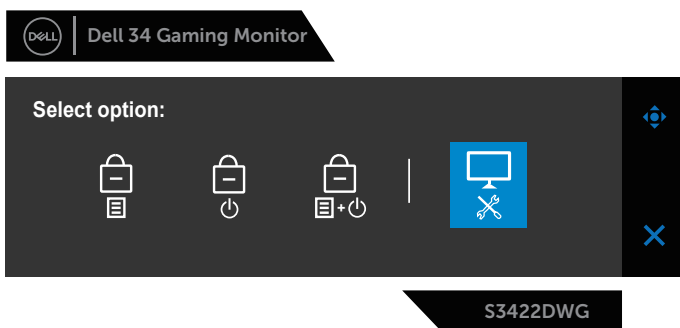
Tento monitor je vybaven integrovaným diagnostickým nástrojem, který pomáhá stanovit, zda zjištěnou abnormálnost obrazovky způsobuje problém monitoru nebo s počítače a grafické karty.

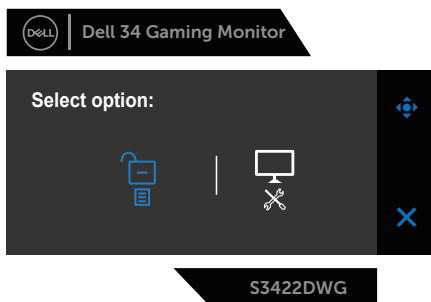
POZNÁMKA: Integrovanou diagnostiku lze spustit pouze, když je odpojen kabel videa a když se monitor nachází v režimu automatického testu.




Pokyny pro spuštění integrované diagnostiky:

1. Zkontrolujte, zda je obrazovka čistá (žádné částičky prachu na povrchu obrazovky).
2. Odpojte kabel(y) videa od zadní strany počítače nebo monitoru. Monitor poté přejde do režimu automatického testu.
3. Stisknutím a podržením tlačítka Konec (tlačítko 5) po dobu čtyř sekund otevřete nabídku zamknutí/odemknutí OSD.





4. Výběrem ikony  spustíte zabudovanou diagnostiku.
5. Pečlivě zkontrolujte, zda se na obrazovce nenacházejí abnormálnosti.
6. Znovu stiskněte tlačítko Vpravo (tlačítko 1) na zadním krytu. Barva obrazovky se změní na šedou.
7. Zkontrolujte, zda se na obrazovce nacházejí nějaké abnormality.
8. Zopakujte kroky 6 a 7 a zkontrolujte zobrazení na červené, zelené, modré, černé a bílé obrazovce a na obrazovkách s textovým vzorkem.

Po zobrazení obrazovky s textovým vzorkem je test dokončen. Operaci ukončíte dalším stisknutím tlačítka Up (Nahoru) (tlačítko 1).

Pokud pomocí integrovaného diagnostického nástroje nezjistíte na obrazovce žádné abnormality, monitor funguje správně. Zkontrolujte grafickou kartu a počítač.



Obecné problémy

Následující tabulka obsahuje všeobecné informace o obecných problémech s monitorem a možná řešení:

Obvyklé příznaky	Možná řešení
Bez videa / LED napájení nesvítí	<ul style="list-style-type: none">• Zkontrolujte, zda je kabel videa řádně a bezpečně připojen k monitoru a k počítači.• Pomocí jiného elektrického spotřebiče ověřte, zda elektrická zásuvka funguje správně.• Zkontrolujte, zda je stisknutý vypínač.• Zkontrolujte, zda je vybrán správný vstupní zdroj v nabídce Input source (Vstupní zdroj).
Bez videa / LED napájení svítí	<ul style="list-style-type: none">• Zvyšte jas a kontrast pomocí nabídky OSD.• Proveďte automatický test monitoru.• Zkontrolujte, zda nejsou v konektoru kabelu videa ohnuté nebo prasklé kolíky.• Spusťte integrovanou diagnostiku.• Zkontrolujte, zda je vybrán správný vstupní zdroj v nabídce Input source (Vstupní zdroj).
Slabé zaostření	<ul style="list-style-type: none">• Eliminujte prodlužovací kabely videa.• Obnovte tovární nastavení (Factory Reset (Obnova továrních nastavení)) monitoru.• Změňte rozlišení videa na správný poměr stran.
Kolísající/roztřesené video	<ul style="list-style-type: none">• Obnovte tovární nastavení (Factory Reset (Obnova továrních nastavení)) monitoru.• Zkontrolujte podmínky prostředí.• Přemístěte monitor a vyzkoušejte jej v jiné místnosti.
Chybějící pixely	<ul style="list-style-type: none">• Zapněte a vypněte napájení.• Trvale tmavý obrazový bod představuje přirozený defekt, ke kterému může u technologie LCD dojít.• Další informace o zásadách dodržování kvality monitorů Dell a o zásadách týkajících se obrazových bodů viz stránka podpory společnosti Dell na adrese: www.dell.com/support/monitors.



Trvale rozsvícené pixely	<ul style="list-style-type: none"> ● Zapněte a vypněte napájení. ● Trvale tmavý obrazový bod představuje přirozený defekt, ke kterému může u technologie LCD dojít. ● Další informace o zásadách dodržování kvality monitorů Dell a o zásadách týkajících se obrazových bodů viz stránka podpory společnosti Dell na adrese: www.dell.com/support/monitors
Potíže s jasem	<ul style="list-style-type: none"> ● Obnovte tovární nastavení (Factory Reset (Obnova továrních nastavení)) monitoru. ● Prostřednictvím nabídky OSD upravte nastavení jasu a kontrastu.
Geometrické zkreslení	<ul style="list-style-type: none"> ● Obnovte tovární nastavení (Factory Reset (Obnova továrních nastavení)) monitoru. ● Pomocí OSD upravte vodorovnou a svislou polohu.
Vodorovné/Svislé čáry	<ul style="list-style-type: none"> ● Obnovte tovární nastavení (Factory Reset (Obnova továrních nastavení)) monitoru. ● Proveďte automatický test monitoru a ověřte, zda se tyto čáry zobrazují rovněž v tomto testu. ● Zkontrolujte, zda nejsou v konektoru kabelu videa ohnuté nebo prasklé kolíky. ● Spusťte integrovanou diagnostiku.
Problémy se synchronizací	<ul style="list-style-type: none"> ● Obnovte tovární nastavení (Factory Reset (Obnova továrních nastavení)) monitoru. ● Proveďte automatický test monitoru a ověřte, zda se nečitelná obrazovka zobrazuje v tomto režimu. ● Zkontrolujte, zda nejsou v konektoru kabelu videa ohnuté nebo prasklé kolíky. ● Restartujte počítač v bezpečném režimu.
Záležitosti týkající se bezpečnosti	<ul style="list-style-type: none"> ● Neprovádějte žádné kroky pro odstranění problémů. ● Ihned kontaktujte společnost Dell.
Občasné potíže	<ul style="list-style-type: none"> ● Zkontrolujte, zda je kabel videa řádně a bezpečně připojen k monitoru a k počítači. ● Obnovte tovární nastavení (Factory Reset (Obnova továrních nastavení)) monitoru. ● Proveďte automatický test monitoru a ověřte, zda k občasnému problému dochází v tomto režimu.



Bez barvy	<ul style="list-style-type: none"> • Proveďte automatický test monitoru. • Zkontrolujte, zda je kabel videa řádně a bezpečně připojen k monitoru a k počítači. • Zkontrolujte, zda nejsou v konektoru kabelu videa ohnuté nebo prasklé kolíky.
Chybná barva	<ul style="list-style-type: none"> • Vyzkoušejte různé Preset Modes (Režimy předvoleb) v nastavení Color (Barva) nabídky OSD. Upravte hodnotu R/G/B v části Custom Color (Vlastní barva) v nastavení Color (Barva) nabídky OSD. • Změňte Input Color Format (Vstupní formát barev) na RGB nebo YPbPr v části Color (Barva) nabídky OSD. • Spusťte integrovanou diagnostiku.
Ulpívání statického obrazu ponechaného příliš dlouho na monitoru	<ul style="list-style-type: none"> • Nastavte obrazovku tak, aby se po několika minutách nečinnosti obrazovky vypnula. Tato nastavení lze upravit v nabídce napájení systému Windows nebo úspory energie systému Mac. • Nebo použijte dynamicky se měnící spořič obrazovky.
Zdvojený nebo překrývaný obraz	<ul style="list-style-type: none"> • V závislosti na způsobu použití změňte nastavení položky Response Time (Doba odezvy) v části nabídky OSD Display (Zobrazení) na Normal (Normální), Fast (Rychlá) nebo Extreme (Extrémní).




Specifické problémy s produktem

Specifické příznaky	Možná řešení
Obráz obrazovky je příliš malý	<ul style="list-style-type: none">• Zkontroluje nastavení Aspect Ratio (Poměr stran) v části Display (Zobrazení) nabídky OSD.• Obnovte tovární nastavení (Factory Reset (Obnova továrních nastavení)) monitoru.
Nelze upravovat nastavení monitoru pomocí tlačítek na dolním panelu	<ul style="list-style-type: none">• Vypněte monitor, odpojte napájecí kabel, znovu připojte napájecí kabel a potom zapněte monitor.• Zkontrolujte, zda je zamknutá nabídka OSD. Pokud ano, stisknutím a podržením tlačítka nabídky po dobu 6 sekund ji odemkněte.
Žádný vstupní signál při stisknutí libovolného ovládacího prvku	<ul style="list-style-type: none">• Zkontrolujte zdroj signálu. Pohybem myši nebo stisknutím libovolné klávesy na klávesnici zkontrolujte, zda se počítač nenachází v pohotovostním režimu nebo v režimu spánku.• Zkontrolujte, zda je kabel videa řádně připojen. Podle potřeby kabel videa odpojte a znovu připojte.• Resetujte počítač nebo přehrávač videa.
Obráz nevyplňuje celou obrazovku	<ul style="list-style-type: none">• Vzhledem k rozdílným formátům videa (poměr stran videa) disků DVD se může obraz na monitoru zobrazovat na celou obrazovku.• Spusťte integrovanou diagnostiku.



Příloha

Bezpečnostní pokyny

 **VAROVÁNÍ:** Použití ovládacích prvků, změn nastavení nebo postupů jiným způsobem, než jak je určeno v této dokumentaci, může způsobit úrazy vysokým napětím, elektrickým proudem nebo mechanickými vlivy.

Bezpečnostní pokyny viz **Informace o bezpečnosti, prostředí a předpisech (SERI)**.

Sdělení komise FCC (pouze USA) a informace o dalších předpisech

Sdělení komise FCC a další regulační informace viz webové stránky pro dodržování předpisů na adrese www.dell.com/regulatory_compliance


Pro zajištění optimálního výkonu a dlouhé životnosti monitoru dodržujte následující bezpečnostní pokyny:

1. Elektrická zásuvka se musí nacházet v blízkosti zařízení a musí být snadno přístupná.
2. Přístroj může být nainstalován na nástěnném nebo stropním držáku ve vodorovné poloze.
3. Tento monitor je vybaven tříkolíkovou uzemněnou síťovou zástrčkou.
4. Tento výrobek nepoužívejte v blízkosti vody.
5. Pozorně si přečtěte tyto pokyny. Tento dokument uschovejte pro budoucí použití. Dodržujte veškerá varování a pokyny uvedené na výrobku.
6. Nadměrný akustický tlak ze sluchátek do uší a na uši může způsobit ztrátu sluchu. Nastavením ekvalizéru na maximální výkon se zvyšuje výstupní napětí sluchátek do uší a na uši a zároveň hladina akustického výkonu.



Kontaktování společnosti Dell

Zákazníci v USA mohou volat na číslo 800-WWW-DELL (800-999-3355).

 **POZNÁMKA: Pokud nemáte aktivní připojení k Internetu, můžete vyhledat kontaktní informace na faktuře, ústřížku k balení, účtence nebo v katalogu produktů Dell.**

Společnost Dell poskytuje řadu možností podpory a služeb online a prostřednictvím telefonu. Dostupnost se liší podle země a výrobku a je možné, že některé služby nebudou ve vaší oblasti k dispozici.

Online přístup k obsahu podpory pro monitor:

1. Navštivte www.dell.com/support/monitors.

Kontaktování společnosti Dell ohledně odbytu, technické podpory nebo služeb pro zákazníky:

1. Navštivte www.dell.com/support
2. V rozbalovacím menu **Choose A Country/Region (Zvolte zemi/region)** ve spodní části stránky zkontrolujte, zda je vaše země uvedena v seznamu.
3. Klikněte na **Contact Us (Kontakt)** vlevo na stránce.
4. Podle potřeby vyberte příslušný odkaz na službu nebo podporu.
5. Zvolte způsob kontaktování společnosti Dell, který vám vyhovuje.

Databáze produktů EU pro energetický štítek a list s informacemi o výrobku S3422DWG: <https://eprel.ec.europa.eu/qr/463492>



Nebezpečí související se stabilitou.

V případě pádu může tento výrobek způsobit zranění osob nebo smrt. Aby se zabránilo zranění, musí být tento výrobek bezpečně připevněn k podlaze/stěně v souladu s pokyny k instalaci.

V případě pádu může tento výrobek způsobit zranění osob nebo smrt. Existují jednoduchá opatření, která pomáhají předejít mnohým zraněním, zejména dětí, mimo jiné:

VŽDY používejte skříně nebo stojany nebo způsoby instalace doporučené výrobcem sady produktů.

VŽDY používejte nábytek, který dokáže výrobek bezpečně unést.

VŽDY zajistěte, aby výrobek nepřesahoval hranu nábytku, na kterém je umístěn.

VŽDY poučte děti, že je nebezpečné lézt po nábytku, když se chtějí dostat k výrobku nebo k jeho ovládacím prvkům.

VŽDY ved'te vodiče a kabely připojené k výrobku tak, aby se o ně nezakopávalo, aby nebyly napínány nebo aby je nebylo možné zachytit.

V ŽÁDNÉM PŘÍPADĚ neumísťujte výrobek na nestabilní místo.

V ŽÁDNÉM PŘÍPADĚ neumísťujte výrobek na vysoký nábytek (například skříně nebo knihovny) bez ukotvení nábytku i výrobku ke vhodné opoře.

V ŽÁDNÉM PŘÍPADĚ neumísťujte výrobek na textil nebo jiné materiály, které se mohou nacházet mezi výrobkem a nábytkem pod ním.

V ŽÁDNÉM PŘÍPADĚ neumísťujte na horní část výrobku nebo nábytek, na kterém je výrobek umístěn, předměty, které by mohly svádět děti, aby na nábytek lezly, například hračky a dálkové ovladače.

Výše uvedené zásady je třeba dodržet i při přemístění výrobku.

