




# Dell S3422DWG

## Ръководство на потребителя

Модел на монитора: S3422DWG  
Регулаторен модел: S3422DWGc



-  **ЗАБЕЛЕЖКА: ЗАБЕЛЕЖКА** показва важна информация, която Ви помага по-добре да използвате компютъра си.
-  **ВНИМАНИЕ: ВНИМАНИЕ** показва потенциална повреда на хардуера или загуба на данни, ако инструкциите не се следват.
-  **ПРЕДУПРЕЖДЕНИЕ: ПРЕДУПРЕЖДЕНИЕ** показва възможност за материални щети, телесна повреда или смърт.

Авторско право © 2021 г. Dell Inc. или дъщерните фирми на Dell. Всички права запазени. Dell, EMC и други търговски марки са търговски марки на Dell Inc. или дъщерните фирми на Dell. Други търговски марки може да са търговски марки на съответните им собственици.

2021 – 05

Ред. A00



# Съдържание

<b>Инструкции за безопасност</b>	<b>6</b>
<b>За Вашия монитор</b>	<b>7</b>
Съдържание на пакета	7
Характеристики на продукта	9
Идентифициране на компоненти и бутони за управление	11
Изглед отпред	11
Изглед отзад	12
Изглед отстрани	14
Изглед отдолу	14
<b>Технически характеристики на монитора</b>	<b>17</b>
Технически данни за разделителната способност	19
Поддържани видеорежими	19
Готови режими на дисплея	20
Електрически характеристики	28
Физически характеристики	29
Екологични характеристики	30
Plug and play функция	31
<b>Качество на LCD монитора и политика за пикселите</b>	<b>31</b>
<b>Ергономичност</b>	<b>32</b>
<b>Боравене с дисплея и преместване на дисплея</b>	<b>34</b>
<b>Инструкции за поддръжка</b>	<b>35</b>
Почистване на монитора	35



<b>Инсталиране на монитора</b> . . . . .	<b>37</b>
Монтиране на стойката . . . . .	37
Свързване на монитора . . . . .	38
Свързване на кабел HDMI, DP 1.4 и USB 3.0. . . . .	39
Организиране на кабелите . . . . .	39
Обезопасяване на монитора с помощта на заключващ механизъм Kensington (като опция) . . . . .	39
Отстраняване на стойката. . . . .	41
Монтиране на стена (като опция) . . . . .	42
<b>Работа с монитора</b> . . . . .	<b>44</b>
Включване на монитора. . . . .	44
Използване на управление с джойстик . . . . .	44
Описание на джойстика. . . . .	45
Използване на бутоните за управление на задния панел. . . . .	45
Използване на екранното меню (OSD). . . . .	47
Достъп до системата на менюто. . . . .	47
Предупреждения на екранното меню. . . . .	59
<b>Инсталиране на монитора</b> . . . . .	<b>63</b>
Настройка на максималната разделителна способност . . . . .	63
Ако работите с настолен или портативен компютър на Dell с достъп до интернет . . . . .	63
Ако разполагате с настолен компютър, преносим компютър или видеокарта с марка, различна от Dell . . . . .	64
Използване на наклон и вертикално удължаване . . . . .	65



Наклон Удължаване . . . . .	65
Вертикално удължаване . . . . .	65
<b>Отстраняване на неизправности . . . . .</b>	<b>66</b>
Самодиагностика . . . . .	66
Вградена диагностика . . . . .	68
Често срещани проблеми . . . . .	70
Проблеми, специфични за продукта. . . . .	74
<b>Приложение . . . . .</b>	<b>75</b>
Инструкции за безопасност . . . . .	75
Обявления на ФКК (само за САЩ) и друга регулаторна информация . . . . .	75
Свързване с Dell . . . . .	76
Риск, свързан със стабилността.. . . . .	77



# Инструкции за безопасност

**△ ВНИМАНИЕ:** Използването на команди, настройки или процедури, различаващи се от описаните в настоящата документация може да причини излагане на риск от токов удар, електрически опасности и други механични опасности.

- Мониторът да се постави върху твърда повърхност и да се борави с него внимателно. Екранът е чуплив и може да бъде повреден, ако падне или бъде ударен рязко.
- Винаги се уверявайте, че Вашият монитор отговаря на номиналните изисквания за работа с променливотоковото захранване, налично във Вашето местоположение.
- Съхранявайте монитора при стайна температура. Твърде ниски или твърде високи температури може да окажат неблагоприятно въздействие върху течния кристал на дисплея.
- Не излагайте монитора на силни вибрации или силни удари. Например, мониторът да не се поставя в багажник на автомобил.
- Изключете монитора, когато няма да го използвате продължително време.
- За да избегнете токов удар, не се опитвайте да отстранявате капаците или да докосвате вътрешността на монитора.



# За Вашия монитор

## Съдържание на пакета

Вашият монитор се предоставя с компонентите, показани по-долу. Уверете се, че сте получили всички компоненти и вижте [Свързване с Dell](#) за повече информация при констатиране на липси.

**ЗАБЕЛЕЖКА:** Някои елементи може да се предлагат като опция и да не са изпратени с Вашия компютър. Някои функции и/или мултимедия може да не са достъпни във всички страни.

	Монитор
	Повдигач на стойката
	Основа на стойката
	Удължителен кабел (варира според страната)



	<p>Кабел HDMI 2.0</p>
	<p>USB 3.0 upstream кабел (разрешава USB портовете на монитора)</p>
	<p>Кабел DP1.4</p>
	<ul style="list-style-type: none"> <li>• Ръководство за бърза настройка</li> <li>• Безопасност и регулаторна информация</li> </ul>






## Характеристики на продукта

Мониторът Dell S3422DWG има активна матрица, Thin-Film Transistor (TFT), Liquid Crystal Display (LCD), антистатичен е и има LED подсветка. Функциите на монитора включват:


- 86,42 cm (34,0 in) видима област на дисплея (измерена по диагонала). Разделителна способност 3440 x 1440 с поддръжка на цял екран за по-ниските разделителни способности.
- Поддържа висока скорост на опресняване 100 Hz и 144 Hz и бързо време за отговор 1 ms в режим **MPRT**.


 **ЗАБЕЛЕЖКА:** 1 ms се постига в режим **MPRT** за намаляване на замъгляването от движение и увеличаване на чувствителността на изображението. Това обаче може да доведе до някои леки и забележими визуални артефакти в изображението. Тъй като всяка системна настройка и нуждите на всеки геймър са различни, препоръчваме на потребителите да експериментират с различните режими, за да открият настройката, която е подходяща за тях.


- AMD FreeSync™ Premium Pro за HDR игри без разкъсване, без засичане и без ниска латентност.
- Цветова гама от sRGB 99% и DCI-P3 90%.
- VESA DisplayHDR™ 400.
- Разрешено при поддръжане на игрова конзола VRR.
- Цифрови възможности за свързване с DP и HDMI.
- Оборудван с един SuperSpeed USB 5 Gbps (USB 3.2 Gen1) Type B upstream порт, един SuperSpeed USB 5 Gbps (USB 3.2 Gen1) Type-A downstream порт за зареждане и три SuperSpeed USB 5 Gbps (USB 3.2 Gen1) Type-A downstream порта.
- Plug and play функция, ако се поддържа от Вашия компютър.
- Настройки на екранното меню (OSD) за лесно конфигуриране и оптимизиране на екрана.
- Отстраняема стойка и монтажни отвори Video Electronics Standards Association (VESA™) 100 mm за гъвкави решения за монтаж.
- Възможност за наклон, завъртане по оста и настройка на височината.
- Гнездо за заключващ механизъм.
- ≤ 0,3 W в Standby Mode (Режим на готовност)
- Поддържа Dell Display Manager.



- Оптимизирайте комфорта на очите с екран без премигвания и функция **ComfortView**, която намалява излъчената синя светлина.

 **ПРЕДУПРЕЖДЕНИЕ:** Възможните дългосрочни ефекти на излъчената от монитора синя светлина може да навреди на очите Ви, включително да предизвика умора, напрежение в очите и др. Функцията **ComfortView** е създадена да намали количеството синя светлина, излъчено от монитора, за оптимизиране на комфорта на очите.

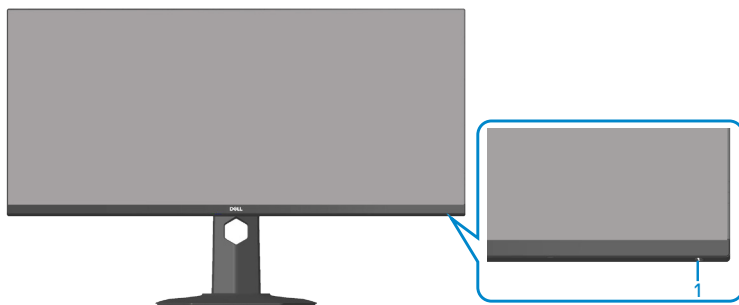
 **ПРЕДУПРЕЖДЕНИЕ:** Ако е предоставен щепсел с 3 щифта за прикрепване към захранващия кабел, включете кабела в заземен контакт за 3 щифта. Не анулирайте действието на заземяващия щифт на захранващия кабел, например като монтирате адаптер с 2 щифта. Заземяващият щифт е важна функция за безопасност.

 **ПРЕДУПРЕЖДЕНИЕ:** Проверете мрежата в сградната инсталация, която трябва да е с прекъсвач 120/240V, 20A (макс.).



# Идентифициране на компоненти и бутони за управление

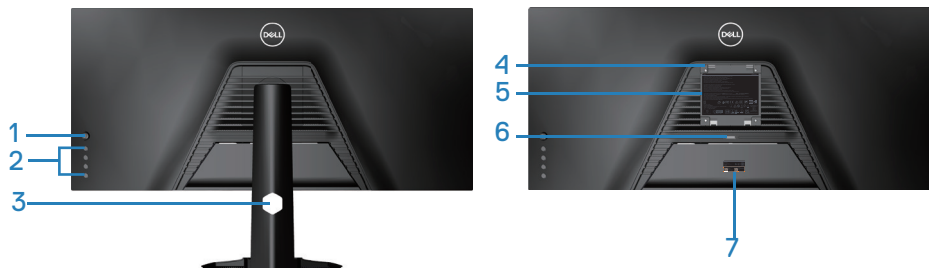
## Изглед отпред



Етикет	Описание	Използвайте
1	Бутон On/Off (Вкл./изкл.)	<p>Използвайте бутона на захранването за включване и изключване на монитора.</p> <p>Непрекъснатата бяла светлина показва, че мониторът е включен и функциониращ нормално.</p> <p>Мигащо бяло показва, че мониторът е в Standby Mode (Режим на готовност).</p>



## Изглед отзад



## Изглед отзад със стойка

Етикет	Описание	Използвай
1	Джойстик	Използвайте го за управление на екранното меню.
2	Функционални бутони	Натиснете функционалните бутони, за да регулирате елементи в екранното меню. (За повече информация вижте <a href="#">Използване на управление с джойстик</a> )
3	Гнездо за управление на кабели	Организира кабелите, когато кабелите са прокарани през гнездото.
4	Монтажни отвори VESA (зад капака VESA)	Монтажни отвори VESA (100 mm x 100 mm) Използвайте за стенов монтаж на монитора чрез комплект за стенов монтаж VESA.
5	Етикет за регулаторна информация	Изброява регулаторните одобрения.
6	Бутон за освобождаване на стойката	Освобождава стойката от монитора.



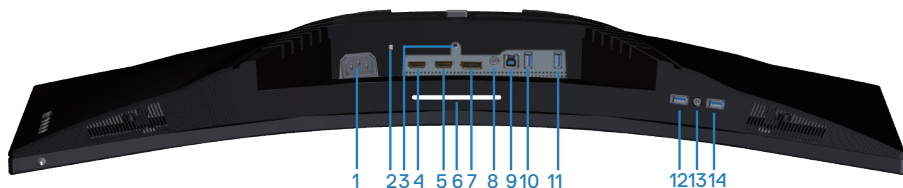
7	Регулаторен етикет (включително сериен номер на баркод и етикет за сервизно обслужване)	Изброява регулаторните одобрения. Направете справка с този етикет, ако трябва да се свържете с техническата поддръжка на Dell. Сервизния етикет е уникален идентификатор от цифри и букви, който позволява на техниците на Dell да идентифицират хардуерните компоненти на Вашия компютър и да получат достъп до гаранционната информация.
---	---	--



## Изглед от страни



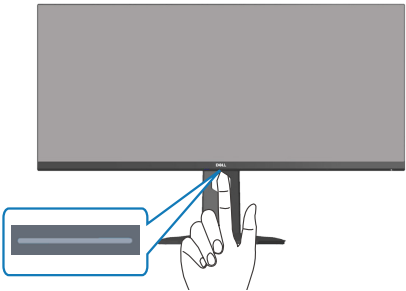
## Изглед отдолу






## Изглед отдолу без стойката на монитора

Етикет	Описание	Използвай
1	Конектор за захранването	Свържете захранващия кабел (изграща се с монитора).
2	Гнездо за заключващ механизъм	Закрепете монитора с помощта на механизъм за заключване (купува се отделно), за да предотвратите неоторизирано движение на Вашия монитор.
3	Функция за заключване на стойката	Заклучите стойката към монитора с помощта на болт M3 x 6 mm (болтът не е включен).



4	Порт HDMI 1 2.0	Свържете към Вашия компютър чрез HDMI кабел.
5	Порт HDMI 2 2.0	Свържете към Вашия компютър чрез HDMI кабел.
6	Лунички	<p>Когато настройката на монитора приключи, натиснете сензора за допир в долната част на дисплея, за да включите или изключите луничките. Фабричната настройка е включено, така че луничките са активни, ако захранващият кабел е включен (вж. “Лунички”).</p> <p>Вижте Downlight (Лунички) в подробния раздел за луничките в екранното меню.</p> 
7	Порт DP 1.4	Свържете към Вашия компютър чрез DP кабел.
8	Изходен аудиопорт line-out	Свържете към външен активен високоговорител или събуфер (купува се допълнително).*
9	5 Gbps (USB 3.2 Gen1) Type-B upstream порт	Свържете USB кабел от този порт към Вашия компютър, за да разрешите USB портовете на Вашия монитор.



10	Порт SuperSpeed USB 5 Gbps (USB 3.2 Gen1) Type-A downstream (3)	Свържете своето устройство USB 3.2 Gen1 (5 Gbps).*  <b>ЗАБЕЛЕЖКА:</b> За да използвате тези портове, трябва да свържете USB кабел (предоставя с Вашия монитор) към USB upstream порта на монитора и към Вашия компютър.
11	Порт SuperSpeed USB 5 Gbps (USB 3.2 Gen1) Type-A downstream (3)	Свържете своето устройство USB 3.2 Gen1 (5 Gbps).*  <b>ЗАБЕЛЕЖКА:</b> За да използвате тези портове, трябва да свържете USB кабел (предоставя с Вашия монитор) към USB upstream порта на монитора и към Вашия компютър.
12	Порт SuperSpeed USB 5 Gbps (USB Power (Захранване 2 Gen1) Type-A downstream със зареждане	Свържете към Вашия компютър, за да заредите своето USB устройство.
13	Изход за слушалки	Свързва се към слушалки.
14	Порт SuperSpeed USB 5 Gbps (USB 3.2 Gen1) Type-A downstream (3)	Свържете своето устройство USB 3.2 Gen1 (5 Gbps).*  <b>ЗАБЕЛЕЖКА:</b> За да използвате този порт, трябва да свържете кабела USB upstream (предоставен заедно с Вашия монитор) между монитора и компютъра.

\*За да избегнете сигнален интерфейс, когато безжично USB устройство е свързано към USB downstream порт, не се препоръчва свързване на други USB устройства към съседния порт.





## Технически характеристики на монитора

<b>Модел</b>	<b>S3422DWG</b>
Тип екран	Активна матрица - TFT LCD
Тип панел	Вертикално подраняване
<b>Видимо изображение</b>	
Диагонал	864,2 mm (34,0 in.)
Хоризонтална, активна зона	797,2 mm (31,19 in.)
Вертикална, активна зона	333,7 mm (13,14 in.)
Обща площ	2660048,26 mm <sup>2</sup> (412,38 in. <sup>2</sup> )
Основна разделителна способност и скорост на обновяване	3440 x 1440 при 100 Hz (HDMI1 и HDMI2) 3440 x 1440 при 144 Hz (DP)
Разстояние между пикселите	0,23175 mm x 0,23175 mm
Пиксел за инч (PPI)	109
<b>Зрителен ъгъл</b>	
Хоризонтално	178° (станд.)
Вертикално	178° (станд.)
Изходна осветеност	400 cd/m <sup>2</sup> (стандартно)
Контрастно съотношение	3000:1 (стандартно)
Покритие на лицевата платка	Антирефлексно покритие с 3Н твърдост, 40% мъгла
Подсветка	LED система за подсветка по ръбовете



Време за реакция	<p>8 ms сиво към сиво в режим <b>Fast (Бърз)</b></p> <p>4 ms сиво към сиво в режим <b>Super Fast (Супер-бърз)</b></p> <p>2 ms сиво към сиво в режим <b>Extreme (Екстремен)*</b></p> <p>1 ms сиво към сиво в режим <b>MPRT</b></p> <p>* Режимът 2 ms сиво към сиво се постига в режим <b>Extreme (Екстремен)</b> за намаляване на замъгляването от движение и увеличаване на чувствителността на изображението. Това обаче може да доведе до някои леки и забележими визуални артефакти в изображението. Тъй като всяка системна настройка и нуждите на всеки потребител са различни, има режими за намиране на настройката, която е подходяща за тях.</p>
Дълбочина на цвета	16,7 милиона цвята
Цветова гама	sRGB CIE 1931 99% DCI-P3 CIE 1976 90%
Възможност за свързване	<p>2 x HDMI 2.0 с HDCP 2.2</p> <p>1 x DP 1.4 порт</p> <p>1 x USB 3.2 Gen1 (5 Gbps) upstream порт</p> <p>4 x USB 3.2 Gen1 (5 Gbps) downstream портове с BC1.2 зареждане при 2 A (макс.)</p> <p>1 x Audio line out</p> <p>1 x изход за слушалки</p>
Ширина на рамката (от ръба на монитора до активната област)	
Горе	8,45 mm
Ляво/дясно	8,49 mm
Долу	24,19 mm



<b>Регулируемост</b>	
Стойка с регулируема височина	100 mm
Наклон	От -5° до 21°
Въртене	Няма
Регулиране на наклона	От -4° до 4°
Съвместимост с Dell display manager	Лесно подреждане и други ключови функции
Защита	Гнездо за заключващ механизъм (заключване на кабели се продава отделно)

### Технически данни за разделителната способност

<b>Модел</b>	<b>S3422DWG</b>
Диапазон на хоризонтално сканиране	От 29 kHz до 200 kHz
Вертикален диапазон на сканиране	От 48 Hz до 100 Hz (HDMI) От 48 Hz до 144 Hz (DP)
Максимална готова разделителна способност	3440 x 1440 при 144 Hz (DP) 3440 x 1440 при 100 Hz (HDMI)

### Поддържани видеорежими

<b>Модел</b>	<b>S3422DWG</b>
Възможности на видео дисплея (HDMI/DP)	480p, 480i(HDMI), 576p, 720p, 1080p, 576i(HDMI), 1080i(HDMI), 1440p, 2160p



## Готови режими на дисплея

### Готови HDMI HDMI режими на дисплея

Режим на дисплея	Хоризонтална честота (kHz)	Вертикална честота (Hz)	Честота на пикселите (MHz)	Полярност при синхронизиране (хоризонт./верт.)
VESA, 640 x 480	37,50	75,00	31,50	-/-
VESA, 640 x 480	31,47	59,94	25,18	-/-
IBM, 720 x 400	31,47	70,08	28,32	-/+
VESA, 800 x 600	37,88	60,32	40,00	+/+
VESA, 800 x 600	46,88	75,00	49,50	+/+
VESA, 1024 x 768	48,36	60,00	65,00	-/-
VESA, 1024 x 768	60,02	75,03	78,75	+/+
VESA, 1152 x 864	67,50	75,00	108,00	+/+
VESA, 1280 x 720	44,77	59,86	74,50	-/+
VESA, 1280 x 800	49,31	59,91	71,00	+/+
VESA, 1280 x 960	60,00	60,00	108,00	+/+
VESA, 1280 x 1024	63,98	60,02	108,00	+/+
VESA, 1280 x 1024	79,98	75,02	135,00	+/+
VESA, 1440 x 900	55,94	59,89	106,50	-/+
VESA, 1680 x 1050	65,29	59,95	146,25	-/+
VESA, 1920 x 1080	67,50	60,00	148,50	+/+
VESA, 1920 x 1080	137,26	119,98	285,50	+/-
VESA, 2560 x 1440	183,00	120,00	497,75	+/-
VESA, 3440 x 1440	88,82	59,97	319,75	+/-
VESA, 3440 x 1440	150,97	99,98	543,50	+/-



## Готови HDMI SDR режими на дисплея

Режим на дисплея	Хоризонтална честота (kHz)	Вертикална честота (Hz)	Честота на пикселите (MHz)	Полярност при синхронизиране (хоризонт./верт.)
VESA, 640 x 480	37,50	75,00	31,50	-/-
VESA, 640 x 480	31,47	59,94	25,18	-/-
IBM, 720 x 400	31,47	70,08	28,32	-/+
VESA, 800 x 600	37,88	60,32	40,00	+/+
VESA, 800 x 600	46,88	75,00	49,50	+/+
VESA, 1024 x 768	48,36	60,00	65,00	-/-
VESA, 1024 x 768	60,02	75,03	78,75	+/+
VESA, 1152 x 864	67,50	75,00	108,00	+/+
VESA, 1280 x 720	44,77	59,86	74,50	-/+
VESA, 1280 x 800	49,31	59,91	71,00	+/+
VESA, 1280 x 960	60,00	60,00	108,00	+/+
VESA, 1280 x 1024	63,98	60,02	108,00	+/+
VESA, 1280 x 1024	79,98	75,02	135,00	+/+
VESA, 1440 x 900	55,94	59,89	106,50	-/+
VESA, 1680 x 1050	65,29	59,95	146,25	-/+
VESA, 1920 x 1080	67,50	60,00	148,50	+/+
VESA, 1920 x 1080	137,26	119,98	285,50	+/-
VESA, 2560 x 1440	88,79	59,95	241,50	+/-
VESA, 2560 x 1440	183,00	120,00	497,75	+/-
VESA, 3440 x 1440	88,82	59,97	319,75	+/-
VESA, 3440 x 1440	150,97	99,98	543,50	+/-



## Готови HDMI PIP режими на дисплея

Режим на дисплея	Хоризонтална честота (kHz)	Вертикална честота (Hz)	Честота на пикселите (MHz)	Полярност при синхронизиране (хоризонт./верт.)
VESA, 640 x 480	37,50	75,00	31,50	-/-
VESA, 640 x 480	31,47	59,94	25,18	-/-
IBM, 720 x 400	31,47	70,08	28,32	-/+
VESA, 800 x 600	37,88	60,32	40,00	+/+
VESA, 800 x 600	46,88	75,00	49,50	+/+
VESA, 1024 x 768	48,36	60,00	65,00	-/-
VESA, 1024 x 768	60,02	75,03	78,75	+/+
VESA, 1152 x 864	67,50	75,00	108,00	+/+
VESA, 1280 x 720	44,77	59,86	74,50	-/+
VESA, 1280 x 800	49,31	59,91	71,00	+/+
VESA, 1280 x 960	60,00	60,00	108,00	+/+
VESA, 1280 x 1024	63,98	60,02	108,00	+/+
VESA, 1280 x 1024	79,98	75,02	135,00	+/+
VESA, 1440 x 900	55,94	59,89	106,50	-/+
VESA, 1680 x 1050	65,29	59,95	146,25	-/+
VESA, 1920 x 1080	67,50	60,00	148,50	+/+
VESA, 1920 x 1080	137,26	119,98	285,50	+/-
VESA, 2560 x 1440	88,79	59,95	241,50	+/-
VESA, 2560 x 1440	183,00	120,00	497,75	+/-
VESA, 3440 x 1440	88,82	59,97	319,75	+/-
VESA, 3440 x 1440	150,97	99,98	543,50	+/-



## Готови HDMI PBP режими на дисплея

Режим на дисплея	Хоризонтална честота (kHz)	Вертикална честота (Hz)	Честота на пикселите (MHz)	Полярност при синхронизиране (хоризонт./верт.)
VESA, 640 x 480	37,50	75,00	31,50	-/-
VESA, 640 x 480	31,47	59,94	25,18	-/-
IBM, 720 x 400	31,47	70,08	28,32	-/+
VESA, 720 x 480	31,50	60,00	27,03	+/+
VESA, 800 x 600	37,88	60,32	40,00	+/+
VESA, 800 x 600	46,88	75,00	49,50	+/+
VESA, 1024 x 768	48,36	60,00	65,00	-/-
VESA, 1024 x 768	60,02	75,03	78,75	+/+
VESA, 1152 x 864	67,50	75,00	108,00	+/+
VESA, 1280 x 720	44,77	59,86	74,50	-/+
VESA, 1280 x 800	49,31	59,91	71,00	+/+
VESA, 1280 x 960	60,00	60,00	108,00	+/+
VESA, 1280 x 1024	63,98	60,02	108,00	+/+
VESA, 1280 x 1024	79,98	75,02	135,00	+/+
VESA, 1440 x 900	55,94	59,89	106,50	-/+
VESA, 1680 x 1050	65,29	59,95	146,25	-/+
VESA, 1720 x 1440	88,82	59,97	167,00	+/-
VESA, 1720 x 1440	88,82	59,97	167,00	+/-



## Готови DP HDR режими на дисплея

Режим на дисплея	Хоризонтална честота (kHz)	Вертикална честота (Hz)	Честота на пикселите (MHz)	Полярност при синхронизиране (хоризонт./верт.)
VESA, 640 x 480	37,50	75,00	31,50	-/-
VESA, 640 x 480	31,47	59,94	25,18	-/-
IBM, 720 x 400	31,47	70,08	28,32	-/+
VESA, 800 x 600	37,88	60,32	40,00	+/+
VESA, 800 x 600	46,88	75,00	49,50	+/+
VESA, 1024 x 768	48,36	60,00	65,00	-/-
VESA, 1024 x 768	60,02	75,03	78,75	+/+
VESA, 1152 x 864	67,50	75,00	108,00	+/+
VESA, 1280 x 720	44,77	59,86	74,50	-/+
VESA, 1280 x 800	49,31	59,91	71,00	+/+
VESA, 1280 x 960	60,00	60,00	108,00	+/+
VESA, 1280 x 1024	63,98	60,02	108,00	+/+
VESA, 1280 x 1024	79,98	75,02	135,00	+/+
VESA, 1440 x 900	55,94	59,89	106,50	-/+
VESA, 1680 x 1050	65,29	59,95	146,25	-/+
VESA, 1920 x 1080	67,50	60,00	148,50	+/+
VESA, 1920 x 1080	137,26	119,98	285,50	+/-
VESA, 1920 x 1080	166,59	143,98	346,50	+/-
VESA, 2560 x 1440	88,79	59,95	241,50	+/-
VESA, 2560 x 1440	183,00	119,99	497,75	+/-
VESA, 2560 x 1440	222,15	143,97	604,25	+/-
VESA, 3440 x 1440	88,82	59,97	319,75	+/-
VESA, 3440 x 1440	150,97	99,98	543,50	+/-
VESA, 3440 x 1440	222,15	143,98	799,74	+/-





## Готови DP SDR режими на дисплея

Режим на дисплея	Хоризонтална честота (kHz)	Вертикална честота (Hz)	Честота на пикселите (MHz)	Полярност при синхронизиране (хоризонт./верт.)
VESA, 640 x 480	37,50	75,00	31,50	-/-
VESA, 640 x 480	31,47	59,94	25,18	-/-
IBM, 720 x 400	31,47	70,08	28,32	-/+
VESA, 800 x 600	37,88	60,32	40,00	+/+
VESA, 800 x 600	46,88	75,00	49,50	+/+
VESA, 1024 x 768	48,36	60,00	65,00	-/-
VESA, 1024 x 768	60,02	75,03	78,75	+/+
VESA, 1152 x 864	67,50	75,00	108,00	+/+
VESA, 1280 x 720	44,77	59,86	74,50	-/+
VESA, 1280 x 800	49,31	59,91	71,00	+/+
VESA, 1280 x 960	60,00	60,00	108,00	+/+
VESA, 1280 x 1024	63,98	60,02	108,00	+/+
VESA, 1280 x 1024	79,98	75,02	135,00	+/+
VESA, 1440 x 900	55,94	59,89	106,50	-/+
VESA, 1680 x 1050	65,29	59,95	146,25	-/+
VESA, 1920 x 1080	67,50	60,00	148,50	+/+
VESA, 1920 x 1080	137,26	119,98	285,50	+/-
VESA, 1920 x 1080	166,59	143,98	346,50	+/-
VESA, 2560 x 1440	88,79	59,95	241,50	+/-
VESA, 2560 x 1440	183,00	120,00	497,75	+/-
VESA, 2560 x 1440	222,15	143,97	604,25	+/-
VESA, 3440 x 1440	88,82	59,97	319,75	+/-
VESA, 3440 x 1440	150,97	99,98	543,50	+/-
VESA, 3440 x 1440	222,15	143,98	799,74	+/-



## Готови DP PIP режими на дисплея

Режим на дисплея	Хоризонтална честота (kHz)	Вертикална честота (Hz)	Честота на пикселите (MHz)	Полярност при синхронизиране (хоризонт./верт.)
VESA, 640 x 480	37,50	75,00	31,50	-/-
VESA, 640 x 480	31,47	59,94	25,18	-/-
IBM, 720 x 400	31,47	70,08	28,32	-/+
VESA, 800 x 600	37,88	60,32	40,00	+/+
VESA, 800 x 600	46,88	75,00	49,50	+/+
VESA, 1024 x 768	48,36	60,00	65,00	-/-
VESA, 1024 x 768	60,02	75,03	78,75	+/+
VESA, 1152 x 864	67,50	75,00	108,00	+/+
VESA, 1280 x 720	44,77	59,86	74,50	-/+
VESA, 1280 x 800	49,31	59,91	71,00	+/+
VESA, 1280 x 960	60,00	60,00	108,00	+/+
VESA, 1280 x 1024	63,98	60,02	108,00	+/+
VESA, 1280 x 1024	79,98	75,02	135,00	+/+
VESA, 1440 x 900	55,94	59,89	106,50	-/+
VESA, 1680 x 1050	65,29	59,95	146,25	-/+
VESA, 1920 x 1080	67,50	60,00	148,50	+/+
VESA, 1920 x 1080	137,26	119,98	285,50	+/-
VESA, 1920 x 1080	166,59	143,98	346,50	+/-
VESA, 2560 x 1440	88,79	59,95	241,50	+/-
VESA, 2560 x 1440	183,00	120,00	497,75	+/-
VESA, 2560 x 1440	222,15	143,97	604,25	+/-
VESA, 3440 x 1440	88,82	59,97	319,75	+/-
VESA, 3440 x 1440	150,97	99,98	543,50	+/-



## Готови DP PBP режими на дисплея

Режим на дисплея	Хоризонтална честота (kHz)	Вертикална честота (Hz)	Честота на пикселите (MHz)	Полярност при синхронизиране (хоризонт./верт.)
VESA, 640 x 480	37,50	75,00	31,50	-/-
VESA, 640 x 480	31,47	59,94	25,18	-/-
IBM, 720 x 400	31,47	70,08	28,32	-/+
VESA, 720 x 480	31,50	60,00	27,03	+/+
VESA, 800 x 600	37,88	60,32	40,00	+/+
VESA, 800 x 600	46,88	75,00	49,50	+/+
VESA, 1024 x 768	48,36	60,00	65,00	-/-
VESA, 1024 x 768	60,02	75,03	78,75	+/+
VESA, 1152 x 864	67,50	75,00	108,00	+/+
VESA, 1280 x 720	44,77	59,86	74,50	-/+
VESA, 1280 x 800	49,31	59,91	71,00	+/+
VESA, 1280 x 960	60,00	60,00	108,00	+/+
VESA, 1280 x 1024	63,98	60,02	108,00	+/+
VESA, 1280 x 1024	79,98	75,02	135,00	+/+
VESA, 1440 x 900	55,94	59,89	106,50	-/+
VESA, 1680 x 1050	65,29	59,95	146,25	-/+
VESA, 1720 x 1440	88,82	59,97	167,00	+/-
VESA, 1920 x 1080	67,50	60,00	148,50	+/+

 **ЗАБЕЛЕЖКА:** Този монитор поддържа AMD FreeSync™ Premium Pro Technology.



## Електрически характеристики

Модел	S3422DWG
Входен видеосигнал	HDMI 2.0 (HDCP), 600 mV за всеки отделен ред, 100 ohm входен импеданс за диференцирана двойка.  DP 1.4, 600 mV за всеки диференциален ред, 100 ohm входен импеданс на диференциална двойка
Входно напрежение/ честота/ток	От 100 VAC до 240 VAC / 50 Hz или 60 Hz $\pm$ 3 Hz / 1,6A (макс.)
Пусков ток	120 V: 30 A (макс.) при 0°C (студен старт) 240 V: 60 A (макс.) при 0°C (студен старт)
Консумация на енергия	0,2 W (Off Mode (Изключен режим)) <sup>1</sup> 0,3 W (Standby Mode (Режим на готовност)) <sup>1</sup> 30 W (On Mode (Включен режим)) <sup>1</sup> 90 W (Max (Макс.)) <sup>2</sup> 31 W (Pon) <sup>3</sup> 96,4 kWh (TEC) <sup>3</sup>

<sup>1</sup> Както е определено в директиви EC 2019/2021 и EC 2019/2013.

<sup>2</sup> Макс. стойност на настройките за яркост и контраст с максимална мощност на зареждане на всички USB портове.

<sup>3</sup> Pon: Консумация на енергия в On Mode (Включен режим) с оглед на метод на изпитване Energy Star.

TEC (Обща консумация на енергия): Обща консумация на енергия в kWh с оглед на метод на изпитване Energy Star.



Този документ е само за информационни цели и отразява резултатите в лабораторни условия. Вашият продукт може да е с различна производителност в зависимост от софтуера, компонентите и периферните устройства, които сте поръчали, и няма задължение да се актуализира такава информация. Съответно, клиентът не трябва да разчита на тази информация при вземането на решения за електрическите допуски или по друг начин. Никакви гаранции за точността или пълнотата - нито изрични, нито подразбиращи се.

## Физически характеристики

<b>Модел</b>	<b>S3422DWG</b>
Тип сигнален кабел	<ul style="list-style-type: none"> <li>• Цифров: HDMI, 19 извода</li> <li>• Универсална серийна шина (USB): USB, 9 извода</li> <li>• Цифров: DisplayPort, 20 извода</li> </ul>
<b>Размери (със стойка)</b>	
Височина (удължена)	527,31 mm (20,76 in.)
Височина (компрес.)	427,31 mm (16,82 in.)
Ширина	807,90 mm (31,81 in.)
Дълбочина	237,61 mm (9,35 in.)
<b>Размери (без стойка)</b>	
Височина	366,36 mm (14,42 in.)
Ширина	807,90 mm (31,81 in.)
Дълбочина	85,81 mm (3,38 in.)
<b>Размери на стойката</b>	
Височина	420,30 mm (16,55 in.)
Ширина	284,56 mm (11,20 in.)
Дълбочина	237,61 mm (9,35 in.)
<b>Тегло</b>	
Тегло с опаковката	14,95 kg (32,95 lb)
Тегло с модула на стойката и кабелите	10,38 kg (22,88 lb)



Тегло без модула на стойката (няма кабели)	7,71 kg (16,99 lb)
Тегло на модула на стойката	2,35 kg (5,11 lb)
Гланц на предна рамка	Черна рамка - 2-4 единици блясък

## Екологични характеристики

<b>Модел</b>	<b>S3422DWG</b>
<b>Съвместими стандарти</b>	
<ul style="list-style-type: none"> <li>• Съвместимост с RoHS</li> <li>• Монитор без BFR/PVC (с изключение на външните кабели)</li> <li>• Стъкло без съдържание на арсеник и живак само за панела</li> <li>• Energy Gauge показва нивото на консумираната от монитора енергия в реално време.</li> </ul>	
<b>Температура</b>	
При работа	0 до 40°C (32 до 104°F)
При съхранение	<ul style="list-style-type: none"> <li>• Съхранение: От 20 °C до 60°C (от -4°F до 140°F)</li> <li>• Доставка: От 20 °C до 60°C (от -4°F до 140°F)</li> </ul>
<b>Влажност</b>	
При работа	От 10% до 80% (без кондензиране)
При съхранение	<ul style="list-style-type: none"> <li>• Съхранение от 10% до 90% (без кондензация)</li> <li>• Доставка от 10% до 90% (без кондензация)</li> </ul>
<b>Надморска височина</b>	
При работа (макс.)	5 000 m (40 000 фута)
При съхранение (макс.)	12 192 m (40 000 фута)
<b>Топлинно разсейване</b>	<ul style="list-style-type: none"> <li>• 307,29 BTU/ч (максимум)</li> <li>• 109,26 BTU/час (станд.)</li> </ul>



## Plug and play функция

Можете да инсталирате монитора в системата, съвместима с Plug and Play. Мониторът автоматично предоставя на компютърна система Extended Display Identification Data (EDID) чрез Display Data Channel (DDC) протоколи, така че системата може сама да се конфигурира и да оптимизира настройките на монитора. Повечето инсталации на монитора са автоматични, можете да изберете различни настройки, ако желаете. За повече информация относно промяната на настройките на монитора вижте [Работа с монитора](#).

## Качество на LCD монитора и политика за пикселите

По време на производствения процес на LCD монитора, не е необичайно за един или повече пиксели да останат непроменени, което е трудно забележимо и не засяга качеството на дисплея или използваемостта. За повече информация относно Политиката за качество на мониторите на Dell и Политиката за пикселите, вижте уеб сайта за поддръжка на Dell на адрес [www.dell.com/support/monitors](http://www.dell.com/support/monitors)



## Ергономичност

△ **ВНИМАНИЕ:** Неправилно или продължително използване може да доведе до нараняване.

△ **ВНИМАНИЕ:** Гледане на екрана на монитора продължително време може да доведе до напрежение в очите.

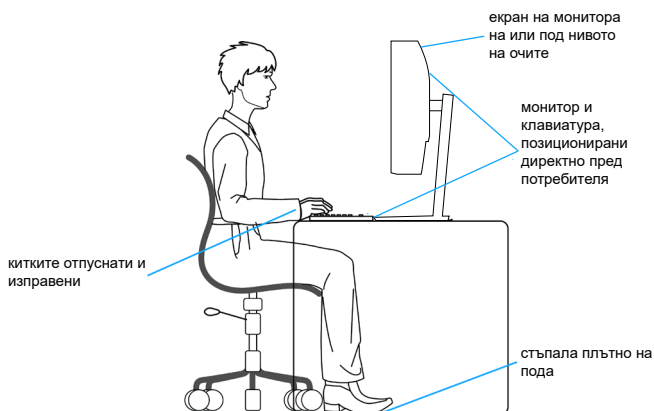
За удобство и ефективност спазвайте следните указания, когато настройвате и използвате своята компютърна работна станция:

- Поставете компютъра си, така че мониторът и клавиатурата да са точно пред Вас, докато работите. Предлагат се специални рафтове, които да Ви помогнат да позиционирате правилно клавиатурата си.
- За да намалите риска от умора в очите и болка във врата/ръцете/гърба/раменете в резултат от използване на монитора продължително време, препоръчваме:
  1. Задайте разстояние от екрана до очите Ви от 20 до 28 in. (от 50 до 70 cm).
  2. Мигайте често, за да навлажните очите си или мокрете очите си с вода при продължително използване на монитора.
  3. Правете чести почивки за 20 минути на всеки два часа.
  4. Гледайте настрани от монитора и да се взирате в отдалечени обекти на разстояние 6 метра (20 фута) за най-малко 20 секунди по време на почивките.
  5. Правете стречинг упражнения, за да облекчите напрежението във врата, ръцете, гърба и раменете по време на почивките.
- Уверете се, че екранът на монитора е на нивото на очите или малко по-ниско, когато седите пред монитора.
- Регулирайте наклона на монитора, неговия контраст и настройките за яркост.
- Регулирайте околното осветление около Вас (като светлини над главите, настолни лампи и завеси или щори на близките прозорци), за да сведете до минимум отраженията и отблясъците на екрана на монитора.
- Използвайте стол, който осигурява добра опора за гърба.
- Дръжте ръцете си хоризонтално с китките в неутрална, удобна позиция, докато използвате клавиатурата или мишката.





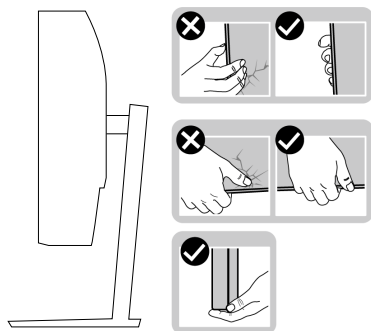
- Винаги оставяйте възможност за почивка на ръцете си, докато използвате клавиатурата или мишката.
- Отпуснете ръцете си естествено от двете страни.
- Уверете се, че краката Ви са легнали на пода.
- Когато седите, уверете се, че тежестта на краката Ви е върху краката, а не върху предната част на седалката. Регулирайте височината на стола си или използвайте опора за крака, ако е необходимо, за да поддържате правилна стойка.
- Променяйте работните си дейности. Опитайте се да организирате работата си, така че да не се налага да седите и работите за продължителни периоди от време. Опитай се да ставаш или да се разхождаш на равни интервали.
- Дръжте зоната под бюрото си чиста, без евентуални препятствия и кабели или захранващи кабели, които може да попречат на удобното сядане или да представляват риск от спъване.



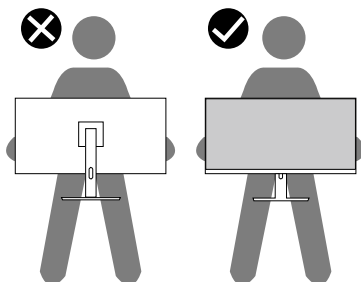
## Боравене с дисплея и преместване на дисплея

За да сте сигурни, че с монитора се борави безопасно при повдигането или преместването му, следвайте указанията по-долу:

- Преди да преместите или повдигнете монитора, изключете компютъра и монитора.
- Изключете всички кабели от монитора.
- Поставете монитора в оригиналната кутия с оригиналните опаковъчни материали.
- Дръжте здраво долния край на монитора и отстрани, без да прилагате прекомерен натиск при повдигане или преместване на монитора.



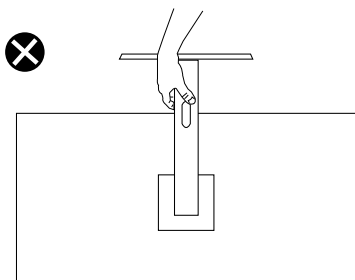
- Когато повдигате или местите монитора, уверете се, че екранът е обърнат встрани от Вас и не натискайте зоната на дисплея, за да избегнете драскотини или повреди.



- Когато транспортирате монитора, избягвайте внезапен удар или излагането му на вибрации.



- Когато повдигате или премествате монитора, не завъртайте монитора надолу с главата, докато държите основата на стойката или повдигача на стойката. Това може да доведе до случайна повреда на монитора или да причини нараняване.



## Инструкции за поддръжка

### Почистване на монитора

- ⚠ **ПРЕДУПРЕЖДЕНИЕ:** Преди почистване на монитора, изключете захранващия кабел на монитора от електрическия контакт.
- ⚠ **ВНИМАНИЕ:** Прочетете и следвайте [Инструкции за безопасност](#) преди почистване на монитора.

За най-добри практики следвайте инструкциите в списъка по-долу докато разопаковате, почиствате или боравите с монитора:

- За почистване на екрана навлажнете леко с вода мека чиста кърпа. Ако е възможно използвайте специална кърпа за почистване на екран или разтвор, подходящ за антистатични покрития. Не използвайте бензол, разтворител, амоняк, абразивни почистващи препарати или сгъстен въздух.
- Използвайте леко навлажнена кърпа за почистване на монитора. Избягвайте използването на каквото и да било почистващ препарат, защото някои препарати оставят бяла следа по монитора.
- Ако забележите бял прах, когато разопаковате монитора си, избършете го с кърпа.
- Трябва да боравите внимателно с монитора, защото по-тъмните на цвят монитори се драскат по-лесно и драскотините са по-видими в сравнение с по-светлите монитори.



- За да се запази най-доброто качество на изображението на монитора, използвайте динамично променящ се скрийнсейвър и изключете монитора, когато не се използва.



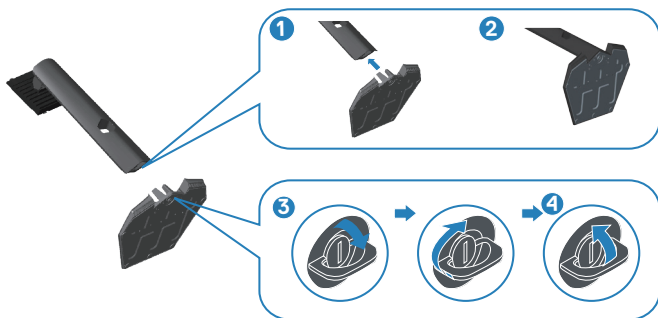
# Инсталиране на монитора

## Монтиране на стойката

- **ЗАБЕЛЕЖКА:** Когато мониторът се експедира от фабриката, стойката е отделена.
- **ЗАБЕЛЕЖКА:** Следната процедура се прилага за стойката, изпратена заедно с Вашия монитор. Ако свързвате стойка на друга фирма, вижте документацията, изпратена заедно със стойката.

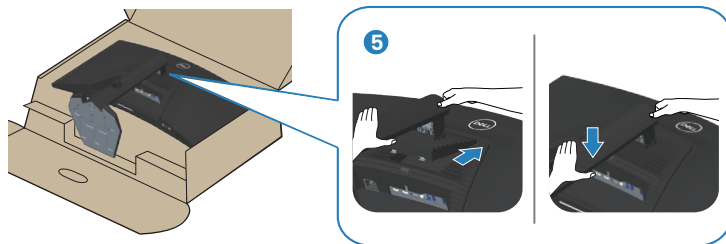
Монтиране на стойката на монитора:

1. Следвайте инструкциите върху страничните крила на кашона, за да извадите стойката от горната възглавница, която я крепи.
2. Свържете основата на стойката към повдигача на стойката.
3. Отворете ръкохватката на основата на стойката и затегнете болта, за да закрепите повдигача към основата.
4. Затворете ръкохватката.




5. Плъзнете щифтовете на блока на стойката в гнездата на монитора и натиснете блока на стойката надолу, за да щракне на място.






6. Поставете монитора в изправено положение.

## Свързване на монитора

 **ПРЕДУПРЕЖДЕНИЕ:** Преди да започнете процедурите в този раздел, следвайте [Инструкции за безопасност](#).

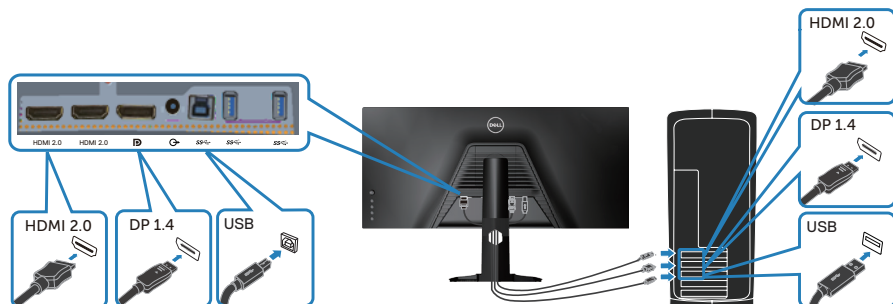
 **ЗАБЕЛЕЖКА:** Не свързвайте всички кабели към компютъра едновременно. Се препоръчва да прокарате кабелите през гнездото за управление на кабели, преди да ги свържете към монитора.

Свързване на монитора към компютъра:

1. Изключете компютъра и извадете захранващия кабел.
2. Свържете HDMI или DP 1.4 кабела от Вашия монитор към компютъра.
3. Свържете кабела USB upstream (изпраща се заедно с Вашия монитор) към подходящ USB 3.0 порт на Вашия компютър. (Вижте [Изглед отдолу](#) за повече информация.)
4. Свържете USB 3.0 периферни устройства към downstream USB 3.0 порт на монитора.



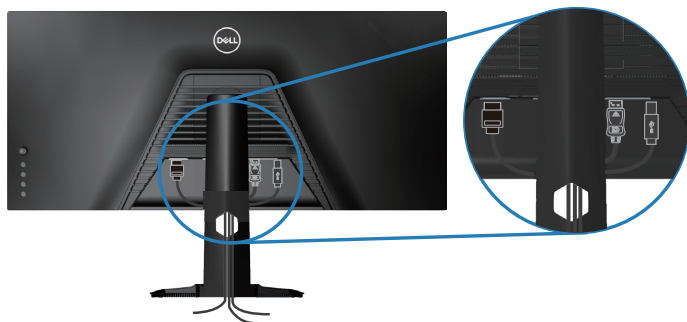
## Свързване на кабел HDMI, DP 1.4 и USB 3.0



5. Свържете захранващите кабели на компютъра и монитора в стенен контакт.

## Организиране на кабелите

Използвайте гнездо за управление на кабели, за да организирате кабели, свързани към Вашия монитор.



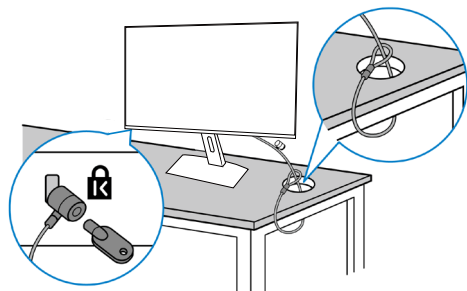
## Обезопасяване на монитора с помощта на заключващ механизъм Kensington (като опция)

Гнездо за заключващия механизъм се намира в най-долната част на монитора. (Вижте [Гнездо за заключващ механизъм](#))



За повече информация относно използването на заключващ механизъм Kensington (купува се отделно) вижте документацията, предоставена заедно със заключващия механизъм.

Закрепете монитора за маса, като използвате заключващ механизъм Kensington.





**ЗАБЕЛЕЖКА:** Изображението е само за илюстративна цел. Външният вид на заключващия механизъм може да варира.





## Отстраняване на стойката

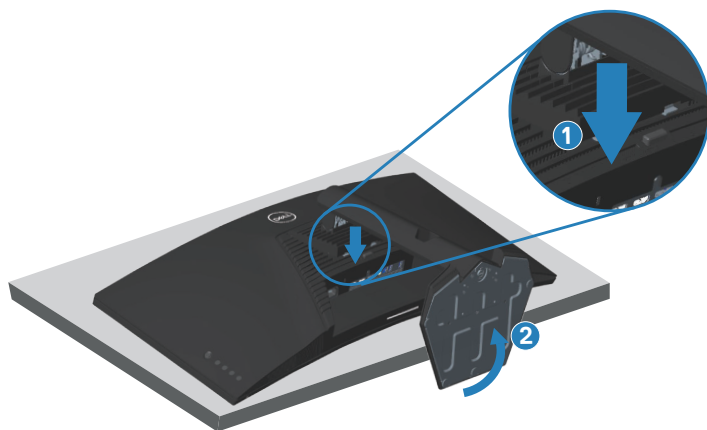
-  **ЗАБЕЛЕЖКА:** За да избегнете драскотини по екрана при премахване на стойката, уверете се, че мониторът е поставен върху мека и чиста повърхност.
-  **ЗАБЕЛЕЖКА:** Следната процедура се прилага само за стойката, изпратена заедно с Вашия монитор. Ако свързвате стойка на друга фирма, вижте документацията, изпратена заедно със стойката.

Отстраняване на стойката:

1. Поставете монитора върху мека кърпа или възглавничка близо до ръба на плота.

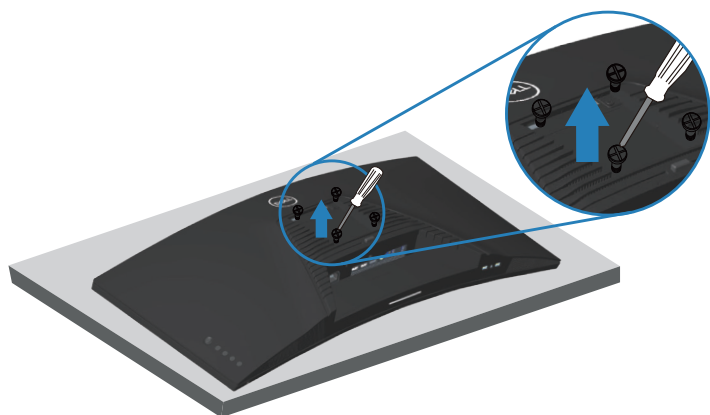


2. Натиснете и задръжте бутона за освобождаване на стойката, след което повдигнете стойката от монитора.





## Монтиране на стена (като опция)



(Размер на болтовете: M4 x 10 mm).

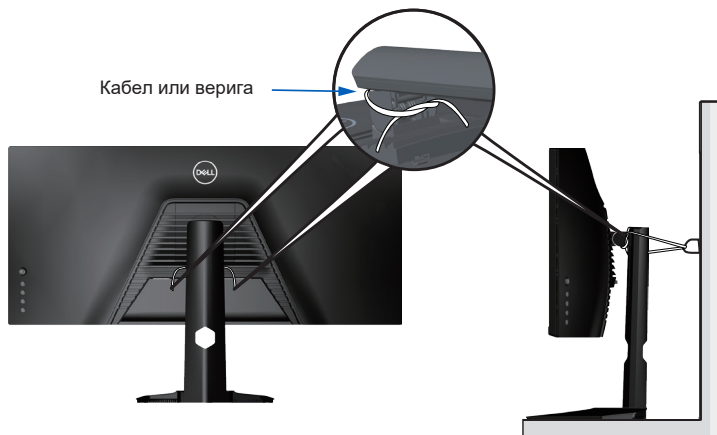
Вижте документацията, която се изпраща с комплекта за стенен монтаж, съвместим с VESA.

1. Поставете монитора върху мека кърпа или възглавничка близо до ръба на плота.
2. Отстранете стойката. Вижте [Отстраняване на стойката](#) за повече информация.
3. Отстранете четирите болта, които държат панела към монитора.
4. Монтирайте монтажната конзола от комплекта за монтаж на стена към монитора.
5. За монтаж на монитора на стена, вижте документацията, изпратена заедно с комплекта за стенен монтаж.




**ЗАБЕЛЕЖКА:** Използвайте само стойка за стена, одобрена от UL, CSA или GS с мин. тегло/натоварване 30,84 kg.

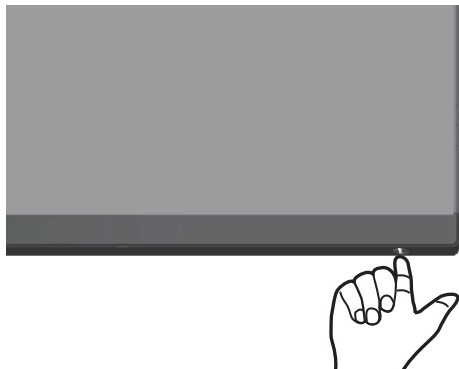
**ЗАБЕЛЕЖКА:** Когато използвате дисплея, прикрепете LCD към стена с помощта на кабел или верига, които може да поддържат теглото на монитора, за да се предотврати падането на монитора. Инсталацията трябва да се извърши от квалифициран техник. Свържете се с доставчика за повече информация.



# Работа с монитора

## Включване на монитора

Натиснете бутона , за да включите монитора.



## Използване на управление с джойстик




Използвайте бутоните на долната страна на монитора, за да конфигурирате настройките на изображението.



1. Натиснете бутона на джойстика, за да стартирате главното екранно меню.
2. Преместете джойстика нагоре/надолу/наляво/надясно, за да прехвърлите опциите.
3. Натиснете бутона на джойстика отново, за да потвърдите настройките и да излезете.

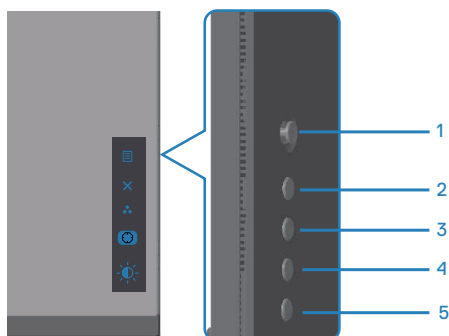


## Описание на джойстика






Джойстик	Описание
	<ul style="list-style-type: none"><li>• Когато екранното меню е включено, натиснете бутона, за да потвърдите избора или да запишете настройките.</li><li>• Когато екранното меню е изключено, натиснете бутона, за да стартирате главното екранно меню. Вижте <a href="#">Достъп до системата на менюто</a>.</li></ul>
	<ul style="list-style-type: none"><li>• За двупосочна навигация (надясно и наляво).</li><li>• Преместете надясно за влизане в подменюто.</li><li>• Преместете наляво за изход от подменюто.</li><li>• Увеличава (надясно) или намалява (наляво) параметрите на избрания елемент от менюто.</li></ul>
	<ul style="list-style-type: none"><li>• За двупосочна навигация (нагоре и надолу).</li><li>• Превключва между елементите на менюто.</li><li>• Увеличава (нагоре) или намалява (надолу) параметрите на избрания елемент от менюто.</li></ul>

## Използване на бутоните за управление на задния панел

Използвайте бутоните за управление на гърба на монитора, за да конфигурирате настройките на изображението. При натискане на тези бутони за регулиране на настройките, екранното меню извежда цифровите стойности за всяка функция с промяната им.



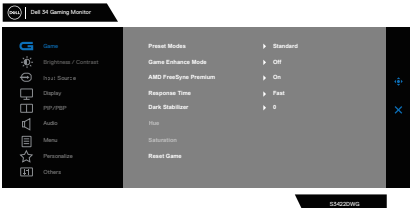
Следната таблица описва бутоните на задния панел:

Бутони за управление	Описание
1  Menu (Меню)	Използвайте бутона <b>Меню(Меню)</b> за стартиране на екранното меню (OSD) и изберете OSD менюто. Вижте <a href="#">Достъп до системата на менюто</a> .
2  Exit (Изход)	Използвайте бутона, за да се върнете към главното меню или излезете от главно меню на екрана.
3  Shortcut key (Клавиш за бърз достъп)/Preset Modes (Готови режими)	Използвайте този бутон, за да изберете от списък с готови режими.
4  Shortcut key (Клавиш за пряк път)/Dark Stabilizer (Стабилизатор на тъмното)	Използвайте този бутон за Dark Stabilizer (Стабилизатор на тъмното).
5  Shortcut key (Пряк път)/Brightness (Яркост)/Contrast (Контраст)	Използвайте тези бутони за Brightness (Яркост)/Contrast (Контраст).



## Използване на екранното меню (OSD)

### Достъп до системата на менюто

Икона	Меню и под-менюта	Описание
<b>G</b>	Game (Игра)	 The screenshot shows the Dell G4 Gaming Monitor OSD menu. The 'Game' menu is selected, displaying options: Preset Modes (Standard), Game Enhance Mode (Off), AMD FreeSync Premium (On), Response Time (Fast), and Dark Subtizer (Off). A 'Reset Game' option is at the bottom. The OSD is overlaid on a dark background.
	<b>Preset Modes (Готови режими)</b>	<p>Позволява избор от списък с готови цветови режими.</p> <ul style="list-style-type: none"><li>• <b>Standard (Стандартен режим):</b> Зарежда настройките по подразбиране за цветовете на монитора. Това е готовият режим по подразбиране.</li><li>• <b>FPS:</b> Зарежда цветови настройки, подходящи за игри от типа First-Person Shooter.</li><li>• <b>MOBA/RTS:</b> Зарежда цветови настройки за игри Multiplayer Online Battle Arena (MOBA) и Real-Time Strategy (RTS).</li><li>• <b>RPG:</b> Зарежда цветови настройки, подходящи за игри по роли.</li><li>• <b>SPORTS (СПОРТ):</b> Зарежда цветови настройки, подходящи за СПОРТНИ игри.</li><li>• <b>Game 1 (Игра 1)/Game 2 (Игра 2)/Game 3 (Игра 3):</b> Позволява Ви да персонализирате цветови настройки за Вашите игрови нужди.</li></ul>



- **ComfortView (Комфорт):** Намалява нивото на синя светлина, излъчвана от екрана, за да направи гледането по-комфортно за очите Ви. **ПРЕДУПРЕЖДЕНИЕ:** Възможните дългосрочни ефекти на излъчената от монитора синя светлина може да доведат до нараняване като напрежение, умора и повреда на очите. Използването на монитора продължително време може да доведе до болка в части от тялото като шията, ръцете, гърба и раменете. За повече информация вижте [Ергономичност](#).
- **Warm (Топли цветове):** Увеличава цветовата температура. Екранът изглежда по-топъл с червен/жълт нюанс.
- **Cool (Студени цветове):** Намалява цветовата температура. Екранът изглежда по-студен със син нюанс.
- **Custom Color (Потребителски цвят):** Позволява ръчна регулиране на цветовете настройки. Преместете джойстика, за да регулирате стойностите на **Gain (Усилване)**, **Offset (Отместване)**, **Hue (Нюанс)** и **Saturation (Наситеност)** и да създадете свой собствен готов цветови режим.







<p><b>Game Enhance Mode (Режим за подобряване на игри)</b></p>	<p>Регулирайте Game Enhance Mode (Режим за подобряване на игри) на Off (Изкл.), Timer (Таймер), Frame Rate (Таймер, кадрова честота) или Display Alignment (Подравняване на дисплея).</p> <ul style="list-style-type: none"> <li>• <b>Off (Изкл.):</b> Изберете, за да забраните функциите под Game Enhance Mode (Режим за подобряване на игри).</li> <li>• <b>Timer (Таймер):</b> Позволява Ви да забраните или разрешите таймера в горния ляв ъгъл на дисплея. Таймерът показва времето, изминало от началото на играта. Изберете опция от списъка с времеви интервали, за да следите оставащото време.</li> <li>• <b>Frame Rate (Кадрова честота):</b> Изборът на On (Вкл.) Ви позволява да покажете текущата текущите кадри за секунда, когато играете игри. При по-висока скорост движението е по-плавно.</li> <li>• <b>Display Alignment (Подравняване на дисплея):</b> Активирането на функцията може да спомогне за идеалното подравняване на видеосъдържанието от няколко дисплея.</li> </ul>
<p><b>AMD FreeSync Premium Pro</b></p>	<p>Позволява Ви да включите или изключите AMD FreeSync Premium Pro.</p>
<p><b>Response Time (Време за отговор)</b></p>	<p>Позволява Ви да зададете Response Time (Време за отговор) да бъде Fast (Бърз), Super Fast (Супербърз), Extreme (Екстремен) или MPRT.</p>
<p><b>Dark Stabilizer (Стабилизатор на тъмното)</b></p>	<p>Функцията подобрява видимостта в тъмни игрови сценарии. Колкото по-висока е стойността (между 0 и 3), толкова по-голяма е видимостта на тъмните области на показания образ.</p>



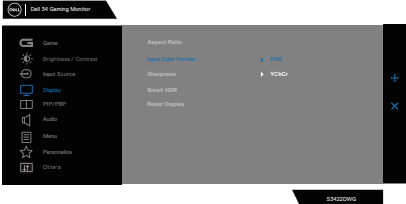


	<p><b>Hue (Нюанс)</b></p>	<p>Тази функция може да смени цвета на видеоизображението на зелено или лилаво. Тя се използва за постигане на желания телесен тон.</p> <p>Използвайте джойстика, за да регулирате нюанса от 0 до 100. Преместете джойстика нагоре за увеличаване на зелената сянка на видеоизображението.</p> <p>Преместете джойстика надолу за увеличаване на лилавата сянка на видеоизображението.</p> <p> <b>ЗАБЕЛЕЖКА:</b> Настройката Hue (Нюанс) е достъпна само при избор на готов режим <b>FPS, MOBA/RTS, SPORTS</b> или <b>RPG</b>.</p>
	<p><b>Saturation (Наситеност)</b></p>	<p>Тази функция може да регулира наситеността на цветовете на видеоизображението.</p> <p>Използвайте джойстика за регулиране на наситеността от 0 до 100.</p> <p>Натиснете джойстика нагоре за увеличаване на цветния изглед на видеоизображението.</p> <p>Преместете джойстика надолу за увеличаване на монохромния изглед на видеоизображението.</p> <p> <b>ЗАБЕЛЕЖКА:</b> Настройката Saturation (Наситеност) е достъпна само при избор на готов режим <b>FPS, MOBA/RTS, SPORTS</b> или <b>RPG</b>.</p>
	<p><b>Reset Game (Нулиране на игра)</b></p>	<p>Нулира всички настройки под менюто Game (Игра) до фабричните настройки по подразбиране.</p>
	<p><b>Brightness/ Contrast (Яркост/контраст)</b></p>	<p>Използвайте това меню за регулиране на яркостта и контраста.</p> 




	<p><b>Brightness (Яркост)</b></p>	<p>Brightness (Яркост) регулира яркостта на подсветката (мин. 0; макс. 100). Преместете джойстика нагоре за увеличаване на яркостта. Преместете джойстика надолу за намаляване на яркостта.</p>
	<p><b>Contrast (Контраст)</b></p>	<p>Първо настройте Brightness (Яркост), след това настройте Contrast (Контраст), но само ако е необходимо допълнително регулиране. Преместете джойстика нагоре за увеличаване на контраста. Преместете джойстика надолу за намаляване на контраста (между 0 и 100). Функцията Contrast (Контраст) регулира степента на разлика между тъмнина и светлина на екрана на монитора.</p>
	<p><b>Input Source (Източник на входен сигнал)</b></p>	<p>Използвайте бутона за входен сигнал, за да изберете между различните видеоизточници, които могат да бъдат свързани към монитора Ви.</p> 
	<p><b>DP</b></p>	<p>Изберете входен сигнал DP, когато използвате конектор DP (DisplayPort). Натиснете бутона на джойстика, за да потвърдите избора.</p>
	<p><b>HDMI 1</b></p>	<p>Изберете входния сигнал <b>HDMI 1</b> или <b>HDMI 2</b>, когато използвате HDMI конектора. Натиснете бутона на джойстика, за да потвърдите избора.</p>
	<p><b>HDMI 2</b></p>	<p>Изберете входния сигнал <b>HDMI 1</b> или <b>HDMI 2</b>, когато използвате HDMI конектора. Натиснете бутона на джойстика, за да потвърдите избора.</p>
	<p><b>Auto Select (Автоматичен избор)</b></p>	<p>Включете функцията, за да позволите на монитора автоматично да сканира наличните източници на входен сигнал. Натиснете бутона на джойстика, за да потвърдите избора.</p>




	<p><b>Reset Input Source (Нулиране на източник на входен сигнал)</b></p>	<p>Нулира всички настройки под менюто Input Source (Източник на входен сигнал) до фабричните настройки по подразбиране.</p>
	<p><b>Display (Дисплей)</b></p>	<p>Използвайте дислей за регулиране на изображението.</p> 
	<p><b>Aspect Ratio (Пропорции)</b></p>	<p>Регулира пропорциите на образа до 21:9, Auto Resize (Автоматично преоразмеряване) или 4:3.</p>
	<p><b>Input Color Format (Входящ цветови режим)</b></p>	<ul style="list-style-type: none"> <li>• <b>RGB:</b> Изберете тази опция, ако мониторът Ви е свързан към компютър или мултимедиен плейър, който поддържа изходен RGB сигнал.</li> <li>• <b>YCbCr:</b> Изберете тази опция, ако Вашият мултимедиен плейър поддържа само YCbCr.</li> </ul> 
	<p><b>Sharpness (Острота)</b></p>	<p>Прави изображението по-остро или по-мекко. Преместете джойстика нагоре или надолу за регулиране на остротата от 0 до 100.</p>




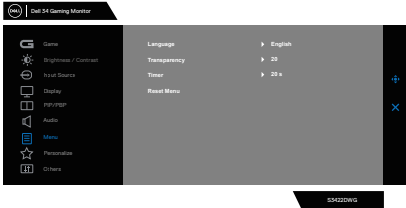


<b>Smart HDR</b>	<p>Преместете джойстика, за да превключите функцията Smart HDR между Desktop (Работен плот), Movie HDR (Филм HDR), Game HDR (Игра HDR), DisplayHDR и Off (Изкл).</p> <p>Smart HDR (High Dynamic Range) автоматично подобрява извежданото от дисплея съдържание, като оптимално регулира настройките, за да са максимално реалистични.</p> <ul style="list-style-type: none"><li>• <b>Desktop (Работен плот):</b> Това е режимът по подразбиране. Този режим е по-подходящ за обща употреба на монитора с настолен компютър.</li><li>• <b>Movie HDR (Филм HDR):</b> Използвайте този режим при възпроизвеждане на HDR видеосъдържание, за да увеличите контрастното съотношение, яркостта и цветовата палитра. Той предоставя качество на видеото с реалистични образи.</li><li>• <b>Game HDR (Игра HDR):</b> Използвайте този режим при игри с HDR съдържание, за да увеличите контрастното съотношение, яркостта и цветовата палитра. Той прави геймърското изживяване по-реалистично, каквато е целта на разработчиците на играта.</li><li>• <b>DisplayHDR 400:</b> Най-подходящ за съдържание, което изпълнява стандартите на DisplayHDR 400.</li><li>• <b>Off (Изкл.):</b> Забранява функцията Smart HDR.</li></ul> <p> <b>ЗАБЕЛЕЖКА:</b> Възможната пикова осветеност по време на HDR е 500 nit (станд.). Реалната стойност и продължителност при възпроизвеждане на HDR може да варира според видеосъдържанието.</p>
------------------	---

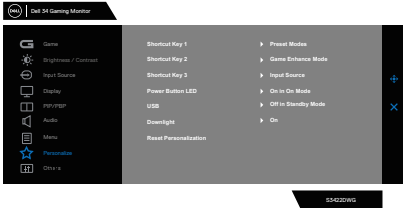


	<b>Reset Display (Нулиране на дисплея)</b>	Изберете тази опция, за да възстановите настройките по подразбиране на дисплея.																			
☐☐	<b>PIP/PBP</b>	<p>Позволява Ви да гледате повече изображения едновременно.</p> 																			
	<b>PIP/PBP Mode (PIP/PBP режим)</b>	<p>Регулира PIP или PBP режим. Можете да забраните тази функция като изберете Off (Изкл.).</p> <p><b>ЗАБЕЛЕЖКА: FreeSync се изключва, когато е активиран PIP/PBP.</b></p>																			
	<b>PIP/PBP (Sub)</b>	<p>Изберете между DP, HDMI1 или HDMI2 видеосигнали, които може да се свързват към Вашия монитор за подпрозореца PIP/PBP.</p> <table border="1" data-bbox="380 758 890 869"> <thead> <tr> <th rowspan="2">Основен прозорец</th> <th colspan="3">Подпрозорец</th> </tr> <tr> <th>DP</th> <th>HDMI1</th> <th>HDMI2</th> </tr> </thead> <tbody> <tr> <td>DP</td> <td>—</td> <td>✓</td> <td>✓</td> </tr> <tr> <td>HDMI1</td> <td>✓</td> <td>—</td> <td>✓</td> </tr> <tr> <td>HDMI2</td> <td>✓</td> <td>✓</td> <td>—</td> </tr> </tbody> </table>	Основен прозорец	Подпрозорец			DP	HDMI1	HDMI2	DP	—	✓	✓	HDMI1	✓	—	✓	HDMI2	✓	✓	—
	Основен прозорец	Подпрозорец																			
		DP	HDMI1	HDMI2																	
	DP	—	✓	✓																	
HDMI1	✓	—	✓																		
HDMI2	✓	✓	—																		
<b>Video Swap (Превключване на видео)</b>	Изберете за превключване на видео между основен прозорец и подпрозорец в режим PIP/PBP.																				
<b>Audio (Звук)</b>	Позволява задаване на режима за Audio Source (Аудиоизточник) Sub (Подпр.):																				
<b>Contrast (Sub) (Контраст (подпр.))</b>	<p>Регулира нивото на контраст на картината в PIP/PBP режим.</p> <p><b>ЗАБЕЛЕЖКА: Прилага се само когато потребителят включи PIP/PBP.</b></p>																				




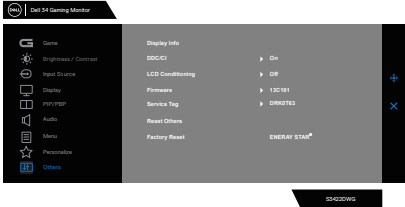
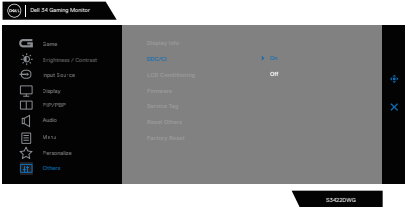
	<p><b>Audio (Звук)</b></p>	
	<p><b>Volume (Сила на звука)</b></p>	<p>Позволява Ви да зададете силата на звука на изходния звук на слушалките. Използвайте джойстика за регулиране на силата на звука от 0 до 100.</p>
	<p><b>Reset Audio (Нулиране на звук)</b></p>	<p>Нулира всички настройки под менюто Audio (Звук) до фабричните настройки по подразбиране.</p>
	<p><b>Меню (Меню)</b></p>	<p>Изберете тази опция, за да регулирате настройките на екранното меню, като например езиците на екранното меню, времето, за което менюто остава на екрана, и други.</p> 
	<p><b>Language (Език)</b></p>	<p>Задавайте един от осемте езика за OSD. (English (Английски), Spanish (Испански), French (Френски), German (Немски), Brazilian Portuguese (Бразилски португалски), Russian (Руски), Simplified Chinese (Опростен китайски) или Japanese (Испански)).</p>
	<p><b>Transparency (Прозрачност)</b></p>	<p>Изберете тази опция, за да промените прозрачността на менюто, като преместите джойстика нагоре или надолу (мин. 0/макс. 100).</p>



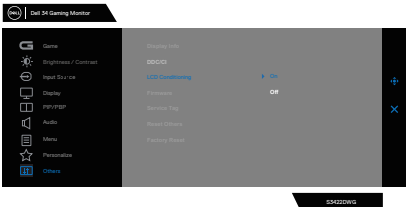
	<b>Timer (Таймер)</b>	OSD Hold Time (Време за задържане на екранното меню): Задава продължителността, за която екранното меню остава на екрана след натискане на бутон. Преместете джойстика, за да регулирате плъзгача в стъпки от 1 секунда от 5 до 60 секунди.
	<b>Reset Menu (Нулиране на менюто)</b>	Нулира всички настройки под менюто Reset (Нулиране) до фабричните настройки по подразбиране.
☆	<b>Personalize (Персонализиране)</b>	Изберете тази опция, за да регулирате настройките за персонализиране. 
	<b>Shortcut Key 1 (Клавиш за пряк път 1)</b>	Изберете от Preset Modes (Готови режими), Game Enhance Mode (Режим за подобряване на игри), AMD FreeSync Premium Pro, Dark Stabilizer (Стабилизатор на тъмното), Brightness (Яркост)/ Contrast (Контраст), Input Source (Източник на входен сигнал), Aspect Ratio (Пропорции), Smart HDR, Volume (Сила на звука), за да зададете като Shortcut Key (Клавиш за пряк път).
	<b>Shortcut Key 2 (Клавиш за пряк път 2)</b>	
	<b>Shortcut Key 3 (Клавиш за пряк път 3)</b>	
	<b>Power Button LED (Индикатор на бутона за включване и изключване)</b>	Позволява Ви да зададете състоянието на индикатора на захранването с цел икономия на енергия.
	<b>USB</b>	Дава възможност да зададете USB On During Standby (Вкл. на USB в режим на готовност) или Off During Standby (Изкл. на USB в режим на готовност) за икономия на енергия.
	<b>Downlight (Лунички)</b>	Позволява Ви да включите или изключите осветлението на гърба на монитора.





	<p><b>Reset Personalization (Нулиране на персонализиране)</b></p>	<p>Нулира всички настройки под менюто Personalize (Персонализиране) до готовите фабрични стойности.</p>
	<p><b>Others (Други)</b></p>	<p>Променете настройките на екранното меню, като DDC/CI, LCD conditioning и т.н.</p> 
	<p><b>Display Info (Информация за дисплея)</b></p>	<p>Показва текущите настройки на монитора.</p>
	<p><b>DDC/CI</b></p>	<p>DDC/CI (Display Data Channel/Command Interface) позволява регулиране на параметрите на Вашия монитор (яркост, цветови баланс и др.) чрез софтуера на Вашия компютър. Можете да забраните тази функция като изберете Off (Изкл.). Разрешете тази функция за най-добро потребителско изживяване и оптимална производителност на Вашия монитор.</p> 



<p><b>LCD Conditioning (LCD напесване)</b></p>	<p>Спомага за намаляването на краткотрайно задържане на изображението. В зависимост от степента на задържане на изображението, възможно е изпълнението на програмата да отнеме известно време. Можете да разрешите тази функция като изберете On (Вкл.).</p> 
<p><b>Firmware (Фърмуер)</b></p>	<p>Показва версията на фърмуера на дисплея.</p>
<p><b>Service Tag (Сервизен етикет)</b></p>	<p>Показва номера на сервизния етикет на дисплея. Сервизният етикет е уникален буквено-цифров идентификатор, който позволява на Dell да идентифицира техническите характеристики на продукта и да получи достъп до гаранционната информация.</p> <p><b>ЗАБЕЛЕЖКА: Сервизният етикет се отпечатва и върху етикет, разположен на гърба на капака.</b></p>
<p><b>Reset Others (Нулиране на други)</b></p>	<p>Нулирайте всички настройки под менюто други настройки, а готовите им фабрични стойности.</p>
<p><b>Factory Reset (Фабрично нулиране)</b></p>	<p>Възстановява всички готови стойности на фабрични настройки по подразбиране.</p>

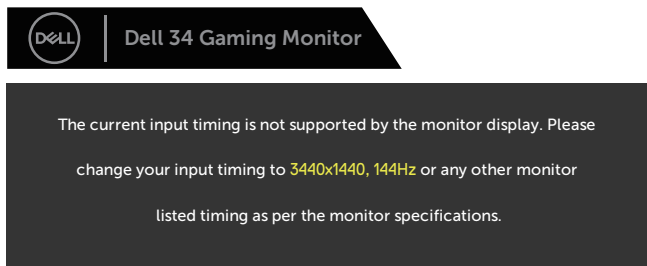
**ЗАБЕЛЕЖКА:** Мониторът Ви има вградена функция за автоматично калибриране на яркостта за компенсирание на LED стареенето.



## Предупреждения на екранното меню

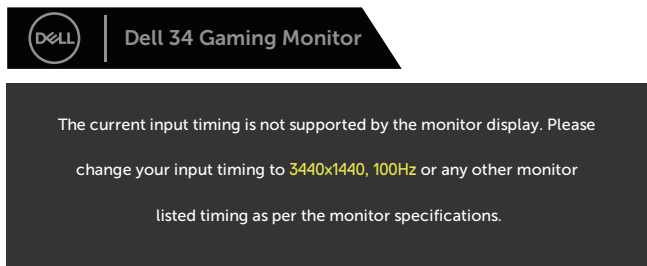
Когато мониторът не поддържа определен режим на разделителната способност, се появява следното съобщение:

### За DP



S3422DWG

### За HDMI

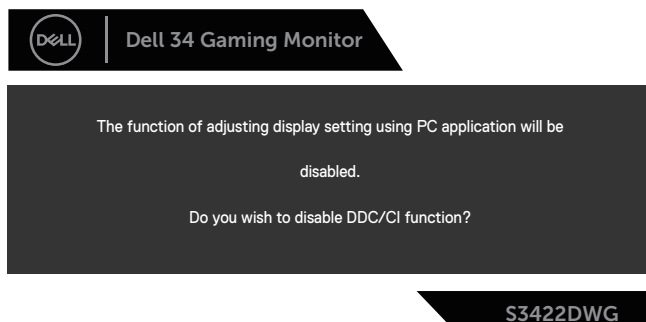


S3422DWG

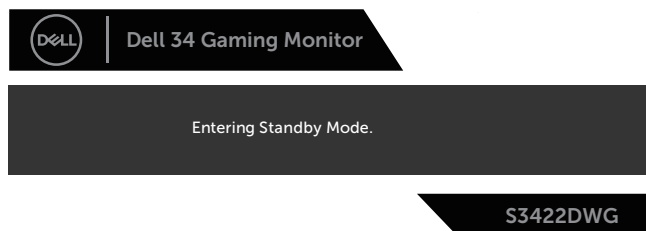
Това означава, че мониторът не може да се синхронизира със сигнала, който получава от компютъра. Вижте [Технически характеристики на монитора](#) относно диапазона на хоризонталната и вертикалната честота, които са адресирани за този монитор. Препоръчителният режим е 3440 x 1440.



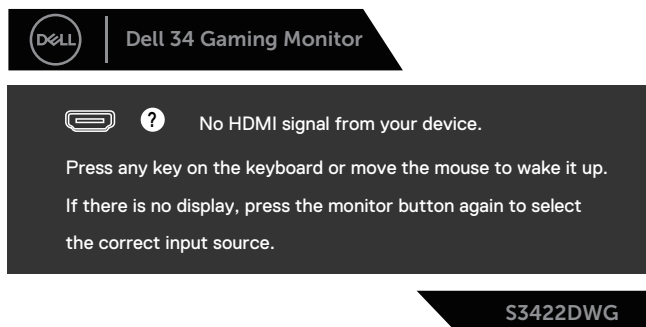
Следното съобщение се появява преди да бъде забранена функцията **DDC/CI**:



Когато мониторотъ влезе в **Standby Mode (Режим на готовност)**, появява се следното съобщение:



Ако натиснете произволен бутон, различен от бутона за захранването, следните съобщения се появяват в зависимост от избрания входен сигнал:



Ако HDMI или DP кабелът не е свързан, ще се появи плаващ диалогов прозорец, както е показано по-долу. Мониторът ще влезе в Standby Mode (Режим на готовност) след 4 минути, ако е оставен в това състояние.



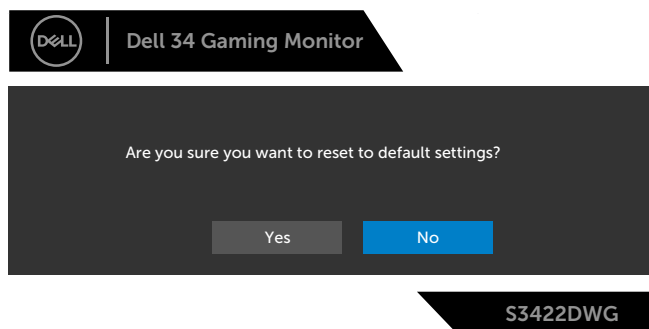
ИЛИ



ИЛИ



Когато изберете елементи от екранното меню на Factory Reset (Фабрично нулиране) в Other feature (Друга функция), ще се появи следното съобщение:



Вижте [Отстраняване на неизправности](#) за още информация.



## Инсталиране на монитора

### Настройка на максималната разделителна способност

За да зададете максималната разделителна способност на монитора:

В Windows 7, Windows 8, Windows 8.1 и Windows 10:

1. Само за Windows 8 и Windows 8.1, изберете плочката Работен плот, за да превключите на класически работен плот.
2. Щракнете с десния бутон върху работния плот и щракнете върху **Screen resolution (Разделителна способност на екрана)**.
3. Щракнете върху падащия списък на разделителна способност и изберете **3440 x 1440**.
4. Щракнете върху **ОК**.

Ако не виждате опция **3440 x 1440**, възможно е да трябва да актуализирате драйвера на видеокартата си. В зависимост от Вашия компютър, изпълнете една от следните процедури:

Ако имате настолен или преносим компютър Dell:

- Отидете на [www.dell.com/support](http://www.dell.com/support), въведете сервизния номер на компютъра и изтеглете най-новия драйвер за Вашата графична карта.

Ако използвате компютър, различен от Dell (преносим или настолен):

- Отидете на сайта за поддръжка на Вашия компютър и изтеглете най-новите драйвери за графичната карта.
- Отидете на уеб сайта на графичната карта и да изтеглете най-новите драйвери за картата.

### Ако работите с настолен или портативен компютър на Dell с достъп до интернет

- Отидете на [www.dell.com/support](http://www.dell.com/support), въведете сервизния си номер и изтеглете най-новия драйвер за Вашата графична карта.
5. След инсталиране на драйверите за Вашата видеокарта, опитайте да зададете отново разделителната способност **3440 x 1440**.



**ЗАБЕЛЕЖКА:** Ако не можете да зададете разделителна способност 3440 x 1440, свържете се с Dell, за да поискате информация за видеокарта, която поддържа тези разделителни способности.



## Ако разполагате с настолен компютър, преносим компютър или видеокарта с марка, различна от Dell


В Windows 7, Windows 8, Windows 8.1 и Windows 10:

1. Само за Windows 8 и Windows 8.1, изберете плочката Работен плот, за да превключите на класически работен плот.
2. Натиснете с десния бутон на мишката върху работната площ и изберете **Personalization (Персонализиране)**.
3. Щракнете върху **Change Display Settings (Промяна настройките на дисплея)**.
4. Щракнете върху **Advanced Settings (Разширени настройки)**.
5. Открийте доставчика на графичния контролер от описанието в горната част на прозореца (напр. NVIDIA, ATI, Intel и др.).
6. Вижте уеб сайта на доставчика на графичната карта за актуализиран драйвер (например, [www.ATI.com](http://www.ATI.com) ИЛИ [www.AMD.com](http://www.AMD.com)).
7. След инсталиране на драйверите за Вашата видеокарта, опитайте да зададете отново разделителната способност **3440 x 1440**.

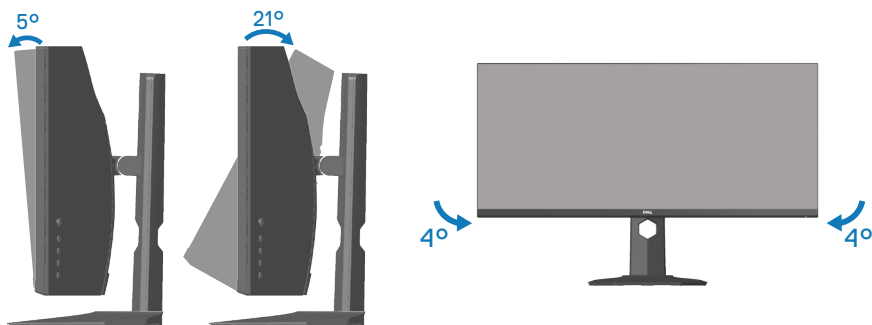






## Използване на наклон и вертикално удължаване


-  **ЗАБЕЛЕЖКА:** Тези стойности са приложими към стойката, изпратена заедно с Вашия монитор. За настройка на друга стойка вижте документацията, изпратена заедно със стойката.

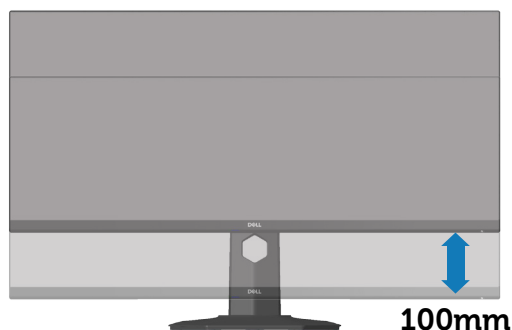
### Наклон Удължаване




-  **ЗАБЕЛЕЖКА:** Когато мониторът се експедира от фабриката, стойката е отделена.
-  **ЗАБЕЛЕЖКА:** Ъгълът на наклона на този монитор е между -4° и +4° и не позволява въртене.

### Вертикално удължаване

-  **ЗАБЕЛЕЖКА:** Стойката може да бъде удължена вертикално до 100 mm.



# Отстраняване на неизправности

 **ПРЕДУПРЕЖДЕНИЕ:** Преди да започнете процедурите в този раздел, следвайте [Инструкции за безопасност](#).

## Самодиагностика

Вашият мониторът осигурява функция за самодиагностика, която Ви позволява да проверите дали мониторът функционира правилно. Ако мониторът и компютърът са свързани правилно, но екранът на монитора остава тъмен, пуснете самодиагностика за монитора като изпълните следните стъпки:

1. Изключете компютъра и монитора.
2. Изключете всички видеокабели от монитора. По този начин няма нужда компютърът да участва.
3. Включете монитора.

Ако мониторът работи правилно, той ще открие, че няма сигнал и ще се появи едно от следните съобщения. Докато сте в режим на самодиагностика, индикаторът на захранването остава бял.



ИЛИ





ИЛИ



**ЗАБЕЛЕЖКА:** Тази кутийка също се появява по време на нормална операция на системата, ако видеокабелът е изключен или повреден.

4. Изключете монитора и свържете видео кабела; после включете компютъра и монитора.

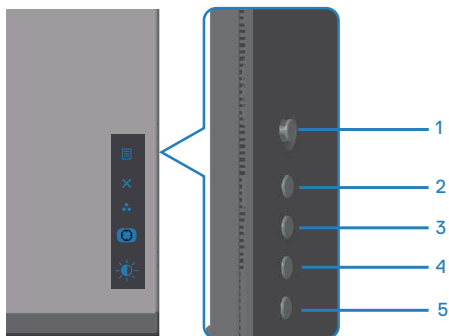
Ако мониторът Ви остане тъмен, след като свържете кабелите повторно, проверете видеоконтролера и компютър си.



## Вградена диагностика

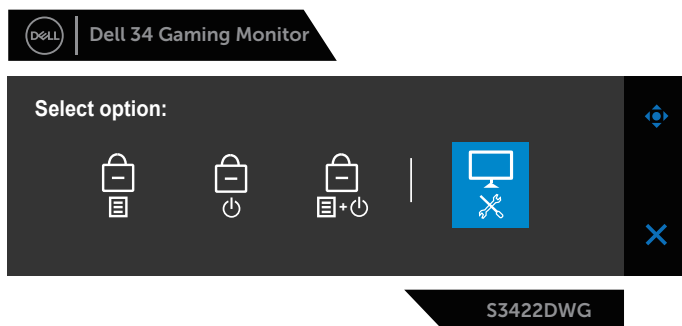
Мониторът Ви има вграден инструмент за диагностика, който Ви помага да определите дали дадена аномалия на екрана Ви представлява свойствен проблем с монитора, или с Вашия компютър и видеокарта.

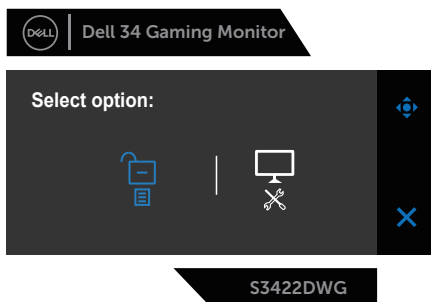
**ЗАБЕЛЕЖКА:** Можете да пуснете вградената диагностика, само когато видеокабелът е изключен и мониторът е в режим за самодиагностика.



За да изпълните вградена диагностика:

1. Уверете се, че екранът е чист (няма прахови частици по повърхността на екрана).
2. Изключете видеокабела от гърба на компютъра или монитора. Мониторът влиза в режим за самодиагностика.
3. Натиснете и задръжте бутона Exit (Изход) (бутон 5) за четири секунди, за да влезете в менюто за заключване/отключване на екранното меню.





4. Изберете иконата , за да пуснете вградената диагностика.
5. Внимателно разгледайте екрана за аномалии.
6. Натиснете отново бутона Right (Надясно) (бутон 1) на задния капак. Цветът на екрана се променя на сиво.
7. Инспектирайте дисплея за всякакви аномалии.
8. Повторете стъпки 6 и 7 за инспектиране на дисплея при червен, зелен, син, черен, бял екран и екран с текст.

Текстът свършва, когато се появи екранът с текст. За изход натиснете отново бутона Up (Нагоре) (бутон 1).

Ако не открие аномалии при работа в екрана чрез вградения диагностичен инструмент, мониторът функционира правилно. Проверете видеокартата и компютъра.



## Често срещани проблеми

Следната таблица съдържа обща информация за често срещани проблеми на монитора, които можете да срещнете, и възможните решения:

Общи симптоми	Вероятни разрешения
Няма видео/индикаторът на захранването е изключен	<ul style="list-style-type: none"><li>• Уверете се, че видеокабелът, свързващ монитора и компютъра, е свързан правилно и сигурно.</li><li>• Проверете дали контактът функционира правилно с помощта на друго електрическо оборудване.</li><li>• Уверете се, че бетонът за включване е натиснат до край.</li><li>• Уверете се, че е избран правилният източник чрез меню <a href="#">Input Source (Източник на входен сигнал)</a>.</li></ul>
Няма видео/индикаторът на захранването е включен	<ul style="list-style-type: none"><li>• Увеличете яркостта и контраста с помощта на екранното меню.</li><li>• Извършете самодиагностика на функциите на монитора.</li><li>• Проверете за огънати или счупени изводи на конектора на видеокабела.</li><li>• Пуснете вградената самодиагностика.</li><li>• Уверете се, че е избран правилният източник чрез меню <a href="#">Input Source (Източник на входен сигнал)</a>.</li></ul>
Лош фокус	<ul style="list-style-type: none"><li>• Елиминирайте удължителните видеокабели.</li><li>• Нулирайте монитора до Factory Settings (Фабрични настройки) (<b>Factory Reset (Фабрично нулиране)</b>).</li><li>• Промените разделителната способност на видеото на правилните пропорции.</li></ul>
Нестабилно/накъсано видео	<ul style="list-style-type: none"><li>• Нулирайте монитора до Factory Settings (Фабрични настройки) (<b>Factory Reset (Фабрично нулиране)</b>).</li><li>• Проверете екологичните фактори.</li><li>• Преместете монитора и тествайте в друга стая.</li></ul>



Липсващи пиксели	<ul style="list-style-type: none"> <li>• Направете цикъл от включване и изключване.</li> <li>• Пиксел, който постоянно не свети, представлява естествен дефект, който може да възникне в LCD технологията.</li> <li>• За повече информация относно Политиката за качество на мониторите на Dell и Политиката за пикселите, вижте уеб сайта за поддръжка на Dell: <a href="http://www.dell.com/support/monitors">www.dell.com/support/monitors</a>.</li> </ul>
Остатъчни пиксели	<ul style="list-style-type: none"> <li>• Направете цикъл от включване и изключване.</li> <li>• Пиксел, който постоянно не свети, представлява естествен дефект, който може да възникне в LCD технологията.</li> <li>• За повече информация относно Политиката за качество на мониторите на Dell и Политиката за пикселите, вижте уеб сайта за поддръжка на Dell: <a href="http://www.dell.com/support/monitors">www.dell.com/support/monitors</a></li> </ul>
Проблеми с яркостта	<ul style="list-style-type: none"> <li>• Нулирайте монитора до Factory Settings (Фабрични настройки) (<b>Factory Reset (Фабрично нулиране)</b>).</li> <li>• Регулира контролите на яркостта и контраста чрез екранното меню.</li> </ul>
Геометрично изкривяване	<ul style="list-style-type: none"> <li>• Нулирайте монитора до Factory Settings (Фабрични настройки) (<b>Factory Reset (Фабрично нулиране)</b>).</li> <li>• Регулирайте хоризонталните и вертикалните контроли чрез екранното меню.</li> </ul>
Хоризонтални/вертикални линии	<ul style="list-style-type: none"> <li>• Нулирайте монитора до Factory Settings (Фабрични настройки) (<b>Factory Reset (Фабрично нулиране)</b>).</li> <li>• Извършете проверка с функцията за самодиагностика на монитора и определете дали тези редове също са в режим за самодиагностика.</li> <li>• Проверете за огънати или счупени изводи на конектора на видеокабела.</li> <li>• Пуснете вградената самодиагностика.</li> </ul>



Проблеми при синхронизацията	<ul style="list-style-type: none"> <li>• Нулирайте монитора до Factory Settings (Фабрични настройки) (<b>Factory Reset (Фабрично нулиране)</b>).</li> <li>• Извършете проверка с функцията за самодиагностика на монитора и определете дали екранът изглежда объркано в режима за самодиагностика.</li> <li>• Проверете за огънати или счупени изводи на конектора на видеокабела.</li> <li>• Рестартирайте компютъра в безопасен режим.</li> </ul>
Проблеми, свързани с безопасността	<ul style="list-style-type: none"> <li>• Не предприемайте каквито и да било стъпки за отстраняване на неизправности.</li> <li>• Свържете се с Dell незабавно.</li> </ul>
Периодични проблеми	<ul style="list-style-type: none"> <li>• Уверете се, че видеокабелът, свързващ монитора и компютъра, е свързан правилно и сигурно.</li> <li>• Нулирайте монитора до Factory Settings (Фабрични настройки) (<b>Factory Reset (Фабрично нулиране)</b>).</li> <li>• Извършете проверка с функцията за самодиагностика на монитора и определете дали повтарящите се проблеми се появяват в режима за самодиагностика.</li> </ul>
Липсва цвят	<ul style="list-style-type: none"> <li>• Извършете самодиагностика на функциите на монитора.</li> <li>• Уверете се, че видеокабелът, свързващ монитора и компютъра, е свързан правилно и сигурно.</li> <li>• Проверете за огънати или счупени изводи на конектора на видеокабела.</li> </ul>
Грешен цвят	<ul style="list-style-type: none"> <li>• Опитайте различни <b>Preset Modes (Готови режими)</b> в OSD менюто <b>Color (Цветови)</b> настройки. Регулирайте стойността <b>R/G/B</b> в <b>Custom Color (Потребителски цвят)</b> в OSD менюто <b>Color (Цветови)</b> настройки.</li> <li>• Променете <b>Input Color Format (Формат на входящ цвят)</b> да бъде <b>RGB</b> или <b>YPbPr</b> в OSD менюто <b>Color (Цветови)</b> настройки.</li> <li>• Пуснете вградената самодиагностика.</li> </ul>





<p>Задържане на образ от статично изображение вляво на монитора за дълъг период от време</p>	<ul style="list-style-type: none"> <li>• Задайте екранът да се изключва след няколко минути неактивност на екрана. Това може да се променя в Power Options (Опции на захранването) на Windows или от настройката Mac Energy Saver.</li> <li>• Като алтернатива можете да използвате динамично променящ се скрийнсейвър.</li> </ul>
<p>Образ призрак или надхвърляне</p>	<ul style="list-style-type: none"> <li>• Променете <b>Response Time (Време за реакция)</b> в екранното меню <b>Display (Дисплей)</b> на режим <b>Normal (Нормален)</b>, <b>Fast (Бърз)</b> или <b>Extreme (Екстремен)</b> в зависимост от Вашето приложение и употребата.</li> </ul>



## Проблеми, специфични за продукта

Специфични симптоми	Вероятни разрешения
Образът на екрана е твърде малък	<ul style="list-style-type: none"><li>• Проверете настройка <b>Aspect Ratio (Пропорции)</b> в екранното меню <b>Настройки на Display (Дисплея)</b>.</li><li>• Нулирайте монитора до <b>Factory Settings (Фабрични настройки) (Factory Reset (Фабрично нулиране))</b>.</li></ul>
Мониторът не може да се регулира с бутоните в долната част на панела	<ul style="list-style-type: none"><li>• Изключете монитора, извадете захранващия кабел, включете го отново, след което включете монитора.</li><li>• Проверете дали екранното меню е заключено. Ако е така, натиснете и задръжте бутона меню в продължение на 6 секунди за отключване.</li></ul>
Няма входен сигнал при натискане на потребителските контроли	<ul style="list-style-type: none"><li>• Проверете входния източник. Уверете се, че компютърът не е в режим на готовност или спящ режим чрез преместване на мишката или натискане на произволен клавиш на клавиатурата.</li><li>• Проверете дали видеокабелът е включен правилно. Изключете и свържете отново видеокабела, ако е необходимо.</li><li>• Нулирайте компютъра или видеоплейъра.</li></ul>
Картината не запълва целия екран	<ul style="list-style-type: none"><li>• Заради различните видеоформати (пропорции) на DVD, мониторът може да не показва съдържанието на цял екран.</li><li>• Пуснете вградената самодиагностика.</li></ul>



# Приложение

## Инструкции за безопасност

**⚠ ПРЕДУПРЕЖДЕНИЕ:** Използването на команди, настройки или процедури, различаващи се от описаните в настоящата документация може да причини излагане на риск от токов удар, електрически опасности и други механични опасности.

За повече информация относно инструкциите за безопасност, вижте **Безопасност, околна среда и нормативна информация (SERI)**.

## Обявления на ФКК (само за САЩ) и друга регулаторна информация

За обявления на ФКК и друга регулаторна информация, вижте уеб сайта за съвместимост с нормативната уредба на адрес [www.dell.com/regulatory\\_compliance](http://www.dell.com/regulatory_compliance)


Следвайте тези инструкции за безопасност за най-добра производителност и дълъг живот на Вашия монитор.

1. Контактът трябва да се намира в близост до оборудването и да бъде лесно достъпен.
2. Оборудването може да бъде инсталирано на стена или таванна конзола в хоризонтално положение.
3. Мониторът има триполюсно заземено гнездо, щепсел с трети (заземителен) щифт.
4. Този продукт да не се използва близо до вода.
5. Прочетете внимателно тези инструкции. Запазете този документ за бъдещи справки. Следвайте тези предупреждения и инструкции, посочени в продукта.
6. Прекалено силното налягане на слушалките може да доведе до загуба на слуха. Настройване на еквалайзера на максимално ниво увеличава изходното напрежение и по този начин също и налягането на звука.



## Свързване с Dell

За клиенти в Съединените американски щати, позвънете на 800-WWW-DELL (800-999-3355).

 **ЗАБЕЛЕЖКА:** Ако нямате активна интернет връзка, ще намерите информация за контакти във фактурата за покупка, опаковъчната ведомост, сметката или в продуктивния каталог на Dell.

Dell предлага няколко опции за онлайн и телефонна поддръжка и обслужване. Наличността варира според държавата и продукта, а някои услуги може да не са налични за Вашия район.

Получаване на онлайн съдържание за поддръжка на монитора:

1. Посетете [www.dell.com/support/monitors](http://www.dell.com/support/monitors)

За да се свържете с Dell относно проблеми, свързани с продажби, техническа поддръжка или обслужване на клиента:

1. Посетете [www.dell.com/support](http://www.dell.com/support)
2. Проверете държавата или региона си в падащото меню **Choose A Country/Region (Избор на държава/регион)** в долната част на страницата.
3. Щракнете върху **Contact Us (Контакти)** в лявата част на страницата.
4. Изберете подходяща услуга или връзка за поддръжка според нуждите Ви.
5. Изберете удобен за Вас метод за контакт с Dell.

База данни с продукти на ЕС за етикет на захранването и лист с информация за продукта

S3422DWG: <https://eprel.ec.europa.eu/qr/463492>



## **Риск, свързан със стабилността.**

Продуктът може да падне, като причини сериозно нараняване или смърт. За да се предотврати нараняване, този продукт трябва да се прикрепи здраво към пода/стената в съответствие с инструкциите за монтаж.

Продуктът може да падне, като причини сериозно нараняване или смърт. Много наранявания, особено на деца, може да бъдат избегнати, като се предприемат лесни предпазни мерки, като:

ВИНАГИ да се използват шкафове или стойки, или методи за монтаж, препоръчани от производителя на продукта.

ВИНАГИ да се използват мебели, които безопасно могат да поддържат продукта.

ВИНАГИ се уверявайте, че продуктът не виси от ръба на мебелите, върху които е поставен.

ВИНАГИ запознавайте децата с опасностите при катерене върху мебели, за да достигнат продукта или бутоните му за управление.

ВИНАГИ прокарвайте кабелите, свързани към продукта, така че да не е възможно да някой да се спъне, да ги дръпне или хване.

НИКОГА не поставяйте продукт в нестабилно положение.

НИКОГА не поставяйте продукта върху високи мебели (напр. шкафове или библиотеки) без закрепване, както на мебелите, така и на продукта към стабилна опора.

НИКОГА не поставяйте продукта върху плат или други материали, които може да се намират върху продукта и поддържащите го мебели.

НИКОГА не поставяйте предмети, които може да изкушат децата да се катерят, като например играчки и дистанционни управления, върху продукта или мебелите, на които е поставен.

Ако съществуващ продукт ще бъде запазен или преместен, трябва да се прилагат същите правила, като посочените по-горе.

