




Dell S3422DWG

دليل المستخدم



طراز الشاشة: S3422DWG
الطراز التنظيمي: S3422DWGc

- ملاحظة: تشير الملاحظة إلى معلومات هامة تساعدك في الاستخدام الأفضل للكمبيوتر. 
- تنبيه: يشير التنبيه إلى إمكانية حدوث تلف بالأجزاء المادية أو فقدان البيانات في حالة عدم اتباع التعليمات. 
- تحذير: يشير التحذير إلى إمكانية تلف الممتلكات أو الإصابة الشخصية أو الوفاة. 

© حقوق الطبع والنشر عام ٢٠٢١ لشركة Dell Inc. أو الشركات التابعة لها. جميع الحقوق محفوظة. تعد Dell و EMC هما العلامتين التجاريين لشركة Dell Inc. أو الشركات التابعة لها. أما العلامات التجارية الأخرى فهي ملك لأصحابها.

٢٠٢١ - ٠٥

النسخة المنقحة A00



المحتويات

٦	تعليمات السلامة
٧	معلومات عن الشاشة
٧	محتويات العبوة
٨	خصائص المنتج
١٠	التعريف بالأجزاء ومفاتيح التحكم
١٠	الجانب الأمامي
١١	الجانب الخلفي
١٢	المنظر الجانبي
١٢	العرض السفلي
١٥	مواصفات الشاشة
١٧	مواصفات الدقة
١٧	أوضاع الفيديو المدعومة
١٨	أوضاع العرض المضبوطة مسبقًا
٢٦	المواصفات الكهربائية
٢٧	الخصائص المادية
٢٨	الخصائص البينية
٢٩	خاصية التوصيل والتشغيل
٢٩	جودة شاشة LCD وسياسة البكسل
٣٠	عوامل الهندسة البشرية
٣٢	التعامل مع الشاشة وتحريكها
٣٣	إرشادات الصيانة
٣٣	تنظيف الشاشة



٣٤	إعداد الشاشة
٣٤	توصيل الحامل
٣٥	توصيل الشاشة
٣٦	توصيل كبل HDMI وDP 1.4 وUSB 3.0
٣٦	تنظيم الكبلات
٣٧	تأمين الشاشة باستخدام قفل Kensington (اختياري)
٣٨	فك الحامل
٣٩	التثبيت بالحائط (اختياري)
٤١	تشغيل الشاشة
٤١	قم بتشغيل الشاشة
٤١	استخدام عصا التحكم
٤٢	وصف عصا التحكم
٤٢	استخدام أزرار تحكم اللوحة الخلفية
٤٣	استخدام قائمة المعلومات المعروضة على الشاشة
٤٣	الوصول إلى نظام القوائم
٥٤	رسائل تحذير قائمة المعلومات المعروضة على الشاشة
٥٧	إعداد الشاشة
٥٧	ضبط الحد الأقصى للدقة
٥٧	في حالة استخدام كمبيوتر مكتبي أو محمول من Dell مزود بإمكانية الاتصال بالإنترنت
٥٨	في حالة استخدام كمبيوتر مكتبي أو محمول أو بطاقة رسومات أخرى غير Dell
٥٩	استخدام الإطالة المانلة والرأسية
٥٩	الإطالة المانلة
٥٩	التوسعة الرأسية



٦٠	استكشاف الأخطاء وإصلاحها
٦٠	الاختبار الذاتي
٦٢	التشخيصات المضمنة
٦٤	المشكلات الشائعة
٦٧	مشاكل خاصة بالمنتج
٦٨	الملحق
٦٨	تعليمات الأمان
٦٨	إشعارات لجنة الاتصالات الفيدرالية (الولايات المتحدة فقط) والمعلومات التنظيمية الأخرى
٦٩	الاتصال بشركة Dell
٧٠	خطر عدم الاستقرار



تعليمات السلامة

⚠ تنبيه: قد يؤدي استخدام عناصر تحكم أو عمليات ضبط أو إجراءات أخرى غير تلك المحددة في هذه الوثيقة إلى التعرض لصدمة و/أو مخاطر كهربائية و/أو مخاطر ميكانيكية.

- ضع الشاشة على سطح صلب وتعامل معها بعناية؛ فالشاشة سهلة الكسر، وقد تتلف إذا سقطت أو اصطدمت بحدة.
- تأكد دائماً من ضبط التقديرات الكهربائية للشاشة بحيث تعمل من خلال التيار المتردد المتوفر في المكان الذي توجد فيه.
- أبقِ الشاشة في درجة حرارة الغرفة؛ فقد تؤثر البرودة أو الحرارة الزائدة تأثيراً سلبياً على الكريستال السائل بالشاشة.
- لا تعرّض الشاشة لهتزاز جسيم أو ظروف تصادم شديد. على سبيل المثال: لا تضع الشاشة داخل صندوق الأمتعة بسيارة.
- افصل الشاشة عندما تنوي تركها دون استخدام لفترة زمنية طويلة.
- لتجنب حدوث صدمة كهربائية، لا تحاول إزالة أي غطاء أو لمس الشاشة من الداخل.



معلومات عن الشاشة

محتويات العبوة

يرجى العلم بأنه يتم شحن الشاشة مرفقًا معها المكونات الموضحة أدناه. تأكد من استلام جميع هذه العناصر وفي حال فقدان أي منها، يرجى الرجوع إلى الاتصال بشركة Dell للحصول على مزيد من المعلومات.

ملاحظة: بعض العناصر قد تكون اختيارية وقد لا يتم شحنها مع الشاشة. قد تكون بعض المزايا أو الوسائط غير متاحة في بلدان معينة.

الشاشة	
رافع الحامل	
قاعدة الحامل	
كبل الطاقة (يختلف على حسب الدولة)	
HDMI 2.0 كبل	



<p>كبل USB 3.0 لتحميل البيانات (يمكن منافذ USB في الشاشة)</p>	
<p>كبل DP1.4</p>	
<ul style="list-style-type: none"> • دليل الإعداد السريع • معلومات السلامة والبيئة والتنظيم 	

خصائص المنتج

تتميز شاشة Dell S3422DWG بمصفوفة نشطة وترانزيستور رقيق الطبقات (TFT) وشاشة كريستال سائل (LCD) وخاصة مقاومة الكهرباء الساكنة، وإضاءة خلفية بمصابيح LED. ومن بين الخصائص التي تتميز بها الشاشة:

- مساحة مشاهدة ٨٦,٤٢ سم (٣٤,٠ بوصة) (مقاسة قطرًا). دقة ١٤٤٠ x ٣٤٤٠، مع دعم الشاشة الكاملة لدرجات الدقة الأقل.
- دعم معدلي التحديث العالين ١٠٠ هرتز و١٤٤ هرتز وزمن استجابة سريع ١ مللي ثانية في وضع MPRT (زمن استجابة الصور المتحركة).

ملاحظة: يمكن الوصول إلى ١ مللي ثانية في وضع MPRT (زمن استجابة الصور المتحركة) لتقليل التشوه المرئي أثناء الحركة وزيادة استجابة الصورة. لكن ذلك قد يؤدي إلى ظهور بعض العناصر المرئية القليلة والملاحظة في الصورة. ونظرًا لاختلاف متطلبات إعداد كل نظام على حدة واختلاف احتياجات كل مستخدم عن الآخر، نوصي المستخدمين بتجربة الأوضاع المختلفة لإيجاد الإعداد المناسب لكل منهم.

- تقنية AMD FreeSync™ Premium Pro لمنع ظهور تمزق وتشويش في الشاشة، وضع HDR (النطاق الديناميكي العالي) بزمن انتقال منخفض.
- سلسلة ألوان كاملة sRGB بنسبة 99% و DCI-P3 90%
- VESA DisplayHDR™ 400.
- إمكانية دعم معدل التحديث المتغير لوحدة الألعاب.
- الاتصال الرقمي عبر DP وHDMI.

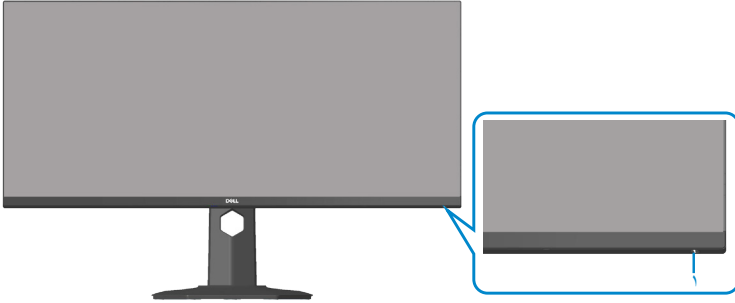


- مزوِّدة بمنفذ SuperSpeed USB واحد من نوع B بسرعة فائقة ٥ جيجابايت في الثانية (USB 3.2 Gen1) لتحميل البيانات، ومنفذ SuperSpeed USB واحد من نوع A بسرعة فائقة ٥ جيجابايت في الثانية (USB 3.2 Gen1) لتنزيل البيانات مع ميزة شحن الطاقة، وثلاثة منافذ SuperSpeed USB من نوع A بسرعة فائقة ٥ جيجابايت في الثانية (USB 3.2 Gen1) لتنزيل البيانات.
- إمكانية التوصيل والتشغيل الفوري إذا كان الكمبيوتر يدعّمها.
- تعديلات من خلال التعليمات المعروضة على الشاشة لسهولة التثبيت وتحسين الشاشة.
- حامل قابل لللفك والتركيب وفتحات تثبيت ١٠٠ مم متوافقة مع معايير جمعية معايير إلكترونيات الفيديو (VESA™) لتوفير حلول مرنة للتثبيت.
- إمكانية تعديل مستويات الإضاءة والدوران والارتفاع.
- فتحة قفل أمان.
- ٣،٠ وات في وضع الاستعداد
- دعم Dell Display Manager.
- احصل على الراحة المثلى لعينيك من خلال شاشة خالية من الارتعاش وميزة المشاهدة المريحة "ComfortView" التي تقلل انبعاث الضوء الأزرق إلى أدنى حد.
- ⚠ تحذير: قد تتسبب الآثار طويلة المدى لانبعاث الضوء الأزرق من الشاشة في حدوث أضرار بالعين، بما في ذلك إرهاق العين وإجهاد العين الرقمي وما إلى ذلك. تم تصميم خاصية **ComfortView** لتقليل كمية الضوء الأزرق المنبعث من الشاشة لتوفير راحة أكبر للعينين.
- ⚠ تحذير: إذا كان سلك الطاقة مزوِّدًا بقباس ثلاثي الشُّعْب، فوصِّل السلك بمأخذ تيار كهربائي مؤرَّض (موصِّل بطرف أرضي) ثلاثي الشُّعْب. لا تعطِّل شعبة التأريض بسلك الطاقة من خلال تركيب مهايئ ثنائي الشُّعْب على سبيل المثال، فشعبة التأريض توفر ميزة مهمة للسلامة.
- ⚠ تحذير: الرجاء التأكد من أن نظام التوزيع في المبنى يوفر قاطع دائرة كهربائية بقدرة مقننة ١٢٠ أو ٢٤٠ فولت، ٢٠ أمبير (كحد أقصى).



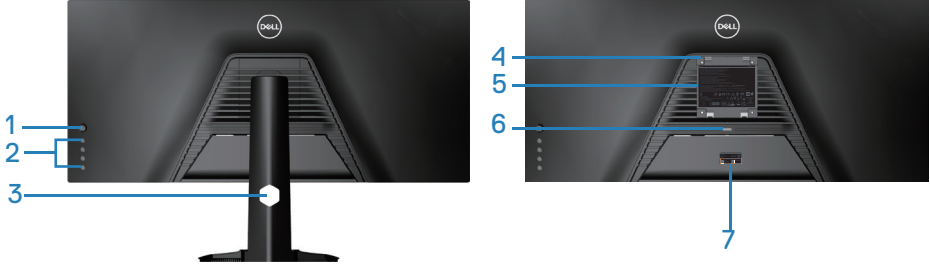
التعريف بالأجزاء ومفاتيح التحكم

الجانب الأمامي



الوصف	الصنف	الاستخدام
زر تشغيل/ إيقاف تشغيل الطاقة	1	استخدم زر الطاقة لتشغيل الشاشة وإيقاف تشغيلها. يشير الضوء الأبيض الثابت إلى أن الشاشة في وضع التشغيل وتؤدي وظائفها بشكل طبيعي. يشير الضوء الأبيض الوامض إلى أن الشاشة في وضع الاستعداد.

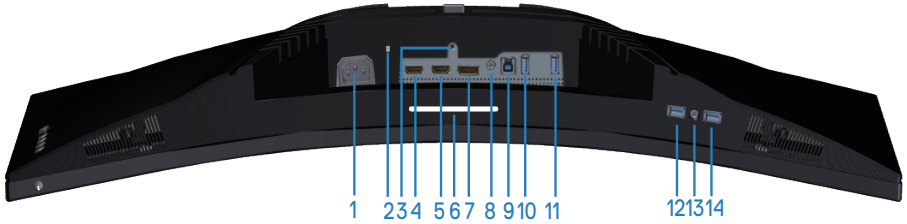




منظر خلفي مع حامل الشاشة

الوصف	الاستخدام	الصف
عصا التحكم	استخدمها للتحكم في قائمة المعلومات المعروضة على الشاشة (OSD).	١
أزرار Function	اضغط على أزرار الوظائف لضبط العناصر في قائمة المعلومات المعروضة على الشاشة (OSD). (لمزيد من المعلومات، راجع استخدام عصا التحكم)	٢
فتحة تجميع الكبلات	تنظيم الكبلات عند تمريرها عبر الفتحة.	٣
فتحات تثبيت VESA (خلف غطاء VESA)	فتحات تثبيت VESA (١٠٠ × ١٠٠ مم). تستخدم لتركيب الشاشة على الحائط من خلال طاقم التركيب على الحائط المتوافق مع معيار VESA.	٤
ملصق المعلومات التنظيمية	يسرد الموافقات التنظيمية.	٥
زر تحرير الحامل	تحرير الحامل من الشاشة.	٦
الملصق التنظيمي (بما في ذلك رقم مسلسل الباركود وملصق رمز الخدمة)	يسرد الموافقات التنظيمية. ارجع إلى هذا الملصق إذا كنت بحاجة إلى الاتصال بشركة Dell للحصول على الدعم الفني. رمز الخدمة عبارة عن معرف أبجدي رقمي فريد يمكن فنيي خدمة Dell من تحديد مكونات الأجهزة في الكمبيوتر والوصول إلى معلومات الضمان.	٧

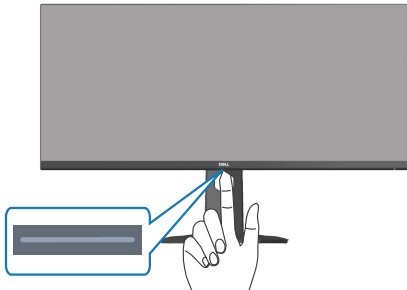







منظر للجزء السفلي بدون حامل الشاشة

الوصف	الاستخدام	الصف
موصل الطاقة	توصيل كبل الطاقة (المصاحب للشاشة).	١
التأمين - فتحة تأمين	تثبيت الشاشة باستخدام قفل تأمين (بياع منفصلا) لمنع النقل غير المصرح به للشاشة.	٢
ميزة قفل الحامل	تثبيت الحامل بالشاشة باستخدام مسامير 3 × 6 مم (المسامير غير مرفق).	٣
منفذ HDMI 1 2.0	التوصيل بالكمبيوتر التابع لك باستخدام كبل HDMI.	٤
منفذ HDMI 2 2.0	التوصيل بالكمبيوتر التابع لك باستخدام كبل HDMI.	٥



<p>بعد إتمام عملية إعداد الشاشة بالكامل، انقر على مستشعر اللمس في الجزء السفلي للشاشة لتشغيل المصابيح السفلية أو إيقاف تشغيلها، علماً بأن إعداد المصنع الافتراضي هو التشغيل؛ لذا تنشط المصابيح السفلية إذا تم توصيل كبل الطاقة (راجع قسم المصابيح السفلية).</p> <p>يرجى ربط الإضاءة السفلية بقسم الإضاءة السفلية التفصيلي في قائمة المعلومات المعروضة على الشاشة.</p> 	المصابيح السفلية	٦
التوصيل بالكمبيوتر التابع لك باستخدام كبل DP.	منفذ DP 1.4	٧
التوصيل بسماعة خارجية أو مضخم صوت خارجي (يُباع بشكل منفصل).*	منفذ خرج خط الصوت	٨
توصيل كبل USB من هذا المنفذ بجهاز الكمبيوتر لتمكين منافذ USB في الشاشة.	منفذ تحميل بيانات بسرعة ٥ جيغابت في الثانية (USB 3.2 Gen1) من نوع B.	٩
<p>وصِّل جهاز USB 3.2 Gen1 (بسرعة ٥ جيغابت في الثانية).*</p> <p> ملاحظة: لاستخدام هذه المنافذ، يجب توصيل كبل USB (المرفق بالشاشة) بمنفذ USB لتحميل البيانات في الشاشة وبالكمبيوتر.</p>	عدد ٣ منافذ SuperSpeed USB من نوع A بسرعة فائقة ٥ جيغابت في الثانية (USB 3.2 Gen1) لتنزيل البيانات	١٠
<p>وصِّل جهاز USB 3.2 Gen1 (بسرعة ٥ جيغابت في الثانية).*</p> <p> ملاحظة: لاستخدام هذه المنافذ، يجب توصيل كبل USB (المرفق بالشاشة) بمنفذ USB لتحميل البيانات في الشاشة وبالكمبيوتر.</p>	عدد ٣ منافذ SuperSpeed USB من نوع A بسرعة فائقة ٥ جيغابت في الثانية (USB 3.2) لتنزيل البيانات	١١



وصِّله بالكمبيوتر لشحن جهاز USB.	منفذ SuperSpeed USB من نوع A بسرعة فائقة ٥ جيجابايت في الثانية (USB 3.2 Gen1) لتنزيل البيانات مع ميزة شحن الطاقة	١٢
يستخدم لتوصيل سماعة الرأس.	منفذ خرج سماعة الرأس	١٣
وصِّل جهاز USB 3.2 Gen1 (بسرعة ٥ جيجابايت في الثانية)*. ملاحظة:  لاستخدام هذا المنفذ، يجب توصيل كبل USB لتحميل البيانات (مرفق بالشاشة) بين الشاشة والكمبيوتر.	عدد ٣ منافذ SuperSpeed USB من نوع A بسرعة فائقة ٥ جيجابايت في الثانية (USB 3.2 Gen1) لتنزيل البيانات	١٤

*لتجنب تداخل الإشارات عند توصيل جهاز USB لاسلكي بمنفذ USB لتنزيل البيانات، لا يوصى بتوصيل أي أجهزة USB أخرى بأي من المنافذ المجاورة.



مواصفات الشاشة

الطراز	S3422DWG
نوع الشاشة	مصفوفة نشطة - شاشة بلورية بتقنية TFT
نوع اللوحة	محاذاة رأسية
صورة قابلة للعرض	
القطر	٨٦٤,٢ مم (٣٤,٠ بوصة)
المساحة النشطة أفقيًا	٧٩٧,٢ مم (٣١,١٩ مم)
المساحة النشطة رأسيًا	٣٣٣,٧ مم (١٣,١٤ بوصة)
المساحة الإجمالية	٢٦٦٠٠٤٨,٢٦ مم ^٢ (٤١٢,٣٨ بوصة ^٢)
درجة الدقة الأصلية ومعدل التحديث	٣٤٤٠ × ١٤٤٠ عند ١٠٠ هرتز (HDMI1 و HDMI2) ٣٤٤٠ × ١٤٤٠ عند ١٤٤ هرتز (DP)
درجة البكسل	٠,٢٣١٧٥ مم × ٠,٢٣١٧٥ مم
Pixel per inch (بكسل لكل بوصة)	١٠٩
زاوية المشاهدة	
أفقي	١٧٨ درجة (نموذجي)
رأسي	١٧٨ درجة (نموذجي)
خرج الإشراق	٤٠٠ شمعة/م ^٢ (نموذجي)
نسبة التباين	١:٣٠٠٠ (نموذجي)
طبقة التغطية	مضاد للتوهج بصلابة 3H، غيم ٤٠٪
الإضاءة الخلفية	نظام إضاءة الحواف بمؤشر LED
وقت الاستجابة	٨ ملي ثانية رمادي إلى رمادي في الوضع Fast (سريع) ٤ ملي ثانية رمادي إلى رمادي في الوضع Super Fast (فائق السرعة) ٢ ملي ثانية رمادي إلى رمادي في الوضع Extreme (متناهي السرعة)* ١ ملي ثانية رمادي إلى رمادي في الوضع MPRT (زمن استجابة الصور المتحركة) *يمكن الوصول إلى ٢ ملي ثانية في الوضع Extreme (متناهي السرعة) لتقليل التشوه المرئي أثناء الحركة وزيادة استجابة الصورة. لكن ذلك قد يؤدي إلى ظهور بعض العناصر المرئية القليلة والملحوظة في الصورة. ونظرًا لاختلاف أوضاع إعداد كل نظام واختلاف احتياجات كل مستخدم على حدة، يصعب إيجاد الإعداد المناسب لكل منها.



عمق الألوان	١٦,٧ مليون لون
سلسلة ألوان كاملة	sRGB CIE 1931 99% DCI-P3 CIE 1976 90%
التوصيل	عدد ٢ منفذ HDMI 2.0 مع HDCP 2.2 عدد ١ منفذ DP 1.4 عدد ١ منفذ USB 3.2 Gen1 (بسرعة ٥ جيجابايت في الثانية) لتحميل البيانات عدد ٤ منافذ USB 3.2 Gen1 (بسرعة ٥ جيجابايت في الثانية) لتنزيل البيانات مع ميزة شحن الطاقة بتقنية BC1.2 عند ٢ أمبير (حد أقصى) عدد ١ منفذ خرج خط صوت عدد ١ منفذ خرج سماعة رأس
عرض الإطار (حافة الشاشة إلى المنطقة النشطة)	
أعلى	٨,٤٥ مم
يسار/يمين	٨,٤٩ مم
أسفل	٢٤,١٩ مم
القابلية للضبط	
حامل يمكن ضبط ارتفاعه	١٠٠ مم
الإمالة	من -٥ إلى ٢١ درجة
الدوران	غير متاح
ضبط الميل	من -٤ إلى ٤ درجة
توافق مدير عرض Dell	سهولة الترتيب وغيرها من الخصائص الرئيسية
الأمان	فتحة قفل الأمان (بياع قفل الكبل اختياريًا)



مواصفات الدقة

الطراز	S3422DWG
نطاق المسح الأفقي	من ٢٩ إلى ٢٠٠ كيلوهرتز
معدل المسح الرأسي	من ٤٨ إلى ١٠٠ هرتز (HDMI)
	من ٤٨ إلى ١٤٤ هرتز (DP)
أقصى دقة مسبقة الدقة	٣٤٤٠ × ١٤٤٠ عند ١٤٤ هرتز (DP)
	٣٤٤٠ × ١٤٤٠ عند ١٠٠ هرتز (HDMI)

أوضاع الفيديو المدعومة

الطراز	S3422DWG
إمكانيات عرض الفيديو (HDMI/DP)	1080p و 720p و 576p و 480i (HDMI) و 480p و 2160p و 1440p و 1080i (HDMI) و 576i (HDMI)



أوضاع العرض المضبوطة مسبقًا

أوضاع عرض HDMI HDR المضبوطة مسبقًا

قطبية التزامن (أفقي/رأسي)	ساعة البكسل (ميغاهرتز)	التردد الرأسي (هرتز)	التردد الأفقي (كيلو هرتز)	وضع العرض
-/-	٣١,٥٠	٧٥,٠٠	٣٧,٥٠	VESA و ٤٨٠ × ٦٤٠
-/-	٢٥,١٨	٥٩,٩٤	٣١,٤٧	VESA و ٤٨٠ × ٦٤٠
+/-	٢٨,٣٢	٧٠,٠٨	٣١,٤٧	IBM و ٤٠٠ × ٧٢٠
+/+	٤٠,٠٠	٦٠,٣٢	٣٧,٨٨	VESA و ٦٠٠ × ٨٠٠
+/+	٤٩,٥٠	٧٥,٠٠	٤٦,٨٨	VESA و ٦٠٠ × ٨٠٠
-/-	٦٥,٠٠	٦٠,٠٠	٤٨,٣٦	VESA و ٧٦٨ × ١٠٢٤
+/+	٧٨,٧٥	٧٥,٠٣	٦٠,٠٢	VESA و ٧٦٨ × ١٠٢٤
+/+	١٠٨,٠٠	٧٥,٠٠	٦٧,٥٠	VESA و ٨٦٤ × ١١٥٢
+/-	٧٤,٥٠	٥٩,٨٦	٤٤,٧٧	VESA و ٧٢٠ × ١٢٨٠
+/+	٧١,٠٠	٥٩,٩١	٤٩,٣١	VESA و ٨٠٠ × ١٢٨٠
+/+	١٠٨,٠٠	٦٠,٠٠	٦٠,٠٠	VESA و ٩٦٠ × ١٢٨٠
+/+	١٠٨,٠٠	٦٠,٠٢	٦٣,٩٨	VESA و ١٠٢٤ × ١٢٨٠
+/+	١٣٥,٠٠	٧٥,٠٢	٧٩,٩٨	VESA و ١٠٢٤ × ١٢٨٠
+/-	١٠٦,٥٠	٥٩,٨٩	٥٥,٩٤	VESA و ٩٠٠ × ١٤٤٠
+/-	١٤٦,٢٥	٥٩,٩٥	٦٥,٢٩	VESA و ١٠٥٠ × ١٦٨٠
+/+	١٤٨,٥٠	٦٠,٠٠	٦٧,٥٠	VESA و ١٠٨٠ × ١٩٢٠
-/+	٢٨٥,٥٠	١١٩,٩٨	١٣٧,٢٦	VESA و ١٠٨٠ × ١٩٢٠
-/+	٤٩٧,٧٥	١٢٠,٠٠	١٨٣,٠٠	VESA و ١٤٤٠ × ٢٥٦٠
-/+	٣١٩,٧٥	٥٩,٩٧	٨٨,٨٢	VESA و ١٤٤٠ × ٣٤٤٠
-/+	٥٤٣,٥٠	٩٩,٩٨	١٥٠,٩٧	VESA و ١٤٤٠ × ٣٤٤٠



أوضاع عرض HDMI SDR المضبوطة مسبقًا

قطوبة التزامن (أفقي/رأسي)	ساعة اليكسل (ميغاهرتز)	التردد الرأسي (هرتز)	التردد الأفقي (كيلو هرتز)	وضع العرض
-/-	٣١,٥٠	٧٥,٠٠	٣٧,٥٠	VESA و ٦٤٠ x ٤٨٠
-/-	٢٥,١٨	٥٩,٩٤	٣١,٤٧	VESA و ٦٤٠ x ٤٨٠
+/-	٢٨,٣٢	٧٠,٠٨	٣١,٤٧	IBM و ٧٢٠ x ٤٠٠
+/+	٤٠,٠٠	٦٠,٣٢	٢٧,٨٨	VESA و ٨٠٠ x ٦٠٠
+/+	٤٩,٥٠	٧٥,٠٠	٤٦,٨٨	VESA و ٨٠٠ x ٦٠٠
-/-	٦٥,٠٠	٦٠,٠٠	٤٨,٣٦	VESA و ١٠٢٤ x ٧٦٨
+/+	٧٨,٧٥	٧٥,٠٣	٦٠,٠٢	VESA و ١٠٢٤ x ٧٦٨
+/+	١٠٨,٠٠	٧٥,٠٠	٦٧,٥٠	VESA و ١١٥٢ x ٨٦٤
+/-	٧٤,٥٠	٥٩,٨٦	٤٤,٧٧	VESA و ١٢٨٠ x ٧٢٠
+/+	٧١,٠٠	٥٩,٩١	٤٩,٣١	VESA و ١٢٨٠ x ٨٠٠
+/+	١٠٨,٠٠	٦٠,٠٠	٦٠,٠٠	VESA و ١٢٨٠ x ٩٦٠
+/+	١٠٨,٠٠	٦٠,٠٢	٦٣,٩٨	VESA و ١٢٨٠ x ١٠٢٤
+/+	١٣٥,٠٠	٧٥,٠٢	٧٩,٩٨	VESA و ١٢٨٠ x ١٠٢٤
+/-	١٠٦,٥٠	٥٩,٨٩	٥٥,٩٤	VESA و ١٤٤٠ x ٩٠٠
+/-	١٤٦,٢٥	٥٩,٩٥	٦٥,٢٩	VESA و ١٦٨٠ x ١٠٥٠
+/+	١٤٨,٥٠	٦٠,٠٠	٦٧,٥٠	VESA و ١٩٢٠ x ١٠٨٠
-/+	٢٨٥,٥٠	١١٩,٩٨	١٣٧,٢٦	VESA و ١٩٢٠ x ١٠٨٠
-/+	٢٤١,٥٠	٥٩,٩٥	٨٨,٧٩	VESA و ٢٥٦٠ x ١٤٤٠
-/+	٤٩٧,٧٥	١٢٠,٠٠	١٨٣,٠٠	VESA و ٢٥٦٠ x ١٤٤٠
-/+	٣١٩,٧٥	٥٩,٩٧	٨٨,٨٢	VESA و ٣٤٤٠ x ١٤٤٠
-/+	٥٤٣,٥٠	٩٩,٩٨	١٥٠,٩٧	VESA و ٣٤٤٠ x ١٤٤٠



أوضاع عرض HDMI PIP المضبوطة مسبقاً

قطبية التزامن (أفقي/رأسي)	ساعة البكسل (ميغاهرتز)	التردد الرأسي (هرتز)	التردد الأفقي (كيلو هرتز)	وضع العرض
-/-	٣١,٥٠	٧٥,٠٠	٣٧,٥٠	VESA و ٤٨٠ × ٦٤٠
-/-	٢٥,١٨	٥٩,٩٤	٣١,٤٧	VESA و ٤٨٠ × ٦٤٠
+/-	٢٨,٣٢	٧٠,٠٨	٣١,٤٧	IBM و ٤٠٠ × ٧٢٠
+/+	٤٠,٠٠	٦٠,٣٢	٣٧,٨٨	VESA و ٦٠٠ × ٨٠٠
+/+	٤٩,٥٠	٧٥,٠٠	٤٦,٨٨	VESA و ٦٠٠ × ٨٠٠
-/-	٦٥,٠٠	٦٠,٠٠	٤٨,٣٦	VESA و ٧٦٨ × ١٠٢٤
+/+	٧٨,٧٥	٧٥,٠٣	٦٠,٠٢	VESA و ٧٦٨ × ١٠٢٤
+/+	١٠٨,٠٠	٧٥,٠٠	٦٧,٥٠	VESA و ٨٦٤ × ١١٥٢
+/-	٧٤,٥٠	٥٩,٨٦	٤٤,٧٧	VESA و ٧٢٠ × ١٢٨٠
+/+	٧١,٠٠	٥٩,٩١	٤٩,٣١	VESA و ٨٠٠ × ١٢٨٠
+/+	١٠٨,٠٠	٦٠,٠٠	٦٠,٠٠	VESA و ٩٦٠ × ١٢٨٠
+/+	١٠٨,٠٠	٦٠,٠٢	٦٣,٩٨	VESA و ١٠٢٤ × ١٢٨٠
+/+	١٣٥,٠٠	٧٥,٠٢	٧٩,٩٨	VESA و ١٠٢٤ × ١٢٨٠
+/-	١٠٦,٥٠	٥٩,٨٩	٥٥,٩٤	VESA و ٩٠٠ × ١٤٤٠
+/-	١٤٦,٢٥	٥٩,٩٥	٦٥,٢٩	VESA و ١٠٥٠ × ١٦٨٠
+/+	١٤٨,٥٠	٦٠,٠٠	٦٧,٥٠	VESA و ١٠٨٠ × ١٩٢٠
-/+	٢٨٥,٥٠	١١٩,٩٨	١٣٧,٢٦	VESA و ١٠٨٠ × ١٩٢٠
-/+	٢٤١,٥٠	٥٩,٩٥	٨٨,٧٩	VESA و ١٤٤٠ × ٢٥٦٠
-/+	٤٩٧,٧٥	١٢٠,٠٠	١٨٣,٠٠	VESA و ١٤٤٠ × ٢٥٦٠
-/+	٣١٩,٧٥	٥٩,٩٧	٨٨,٨٢	VESA و ١٤٤٠ × ٣٤٤٠
-/+	٥٤٣,٥٠	٩٩,٩٨	١٥٠,٩٧	VESA و ١٤٤٠ × ٣٤٤٠



أوضاع عرض HDMI PBP المضبوطة مسبقاً

قطبية التزامن (أفقي/رأسي)	ساعة اليكسل (ميغاهرتز)	التردد الرأسي (هرتز)	التردد الأفقي (كيلو هرتز)	وضع العرض
-/-	٣١,٥٠	٧٥,٠٠	٣٧,٥٠	VESA و ٦٤٠ x ٤٨٠
-/-	٢٥,١٨	٥٩,٩٤	٣١,٤٧	VESA و ٦٤٠ x ٤٨٠
+/-	٢٨,٣٢	٧٠,٠٨	٣١,٤٧	IBM و ٧٢٠ x ٤٠٠
+/+	٢٧,٠٣	٦٠,٠٠	٣١,٥٠	VESA و ٧٢٠ x ٤٨٠
+/+	٤٠,٠٠	٦٠,٣٢	٣٧,٨٨	VESA و ٨٠٠ x ٦٠٠
+/+	٤٩,٥٠	٧٥,٠٠	٤٦,٨٨	VESA و ٨٠٠ x ٦٠٠
-/-	٦٥,٠٠	٦٠,٠٠	٤٨,٣٦	VESA و ١٠٢٤ x ٧٦٨
+/+	٧٨,٧٥	٧٥,٠٣	٦٠,٠٢	VESA و ١٠٢٤ x ٧٦٨
+/+	١٠٨,٠٠	٧٥,٠٠	٦٧,٥٠	VESA و ١١٥٢ x ٨٦٤
+/-	٧٤,٥٠	٥٩,٨٦	٤٤,٧٧	VESA و ١٢٨٠ x ٧٢٠
+/+	٧١,٠٠	٥٩,٩١	٤٩,٣١	VESA و ١٢٨٠ x ٨٠٠
+/+	١٠٨,٠٠	٦٠,٠٠	٦٠,٠٠	VESA و ١٢٨٠ x ٩٦٠
+/+	١٠٨,٠٠	٦٠,٠٢	٦٣,٩٨	VESA و ١٢٨٠ x ١٠٢٤
+/+	١٣٥,٠٠	٧٥,٠٢	٧٩,٩٨	VESA و ١٢٨٠ x ١٠٢٤
+/-	١٠٦,٥٠	٥٩,٨٩	٥٥,٩٤	VESA و ١٤٤٠ x ٩٠٠
+/-	١٤٦,٢٥	٥٩,٩٥	٦٥,٢٩	VESA و ١٦٨٠ x ١٠٥٠
-/+	١٦٧,٠٠	٥٩,٩٧	٨٨,٨٢	VESA و ١٧٢٠ x ١٤٤٠
-/+	١٦٧,٠٠	٥٩,٩٧	٨٨,٨٢	VESA و ١٧٢٠ x ١٤٤٠



أوضاع عرض DP HDR المضبوطة مسبقًا

قطبية التزامن (أفقي/رأسي)	ساعة البكسل (ميغاهرتز)	التردد الرأسي (هرتز)	التردد الأفقي (كيلو هرتز)	وضع العرض
-/-	٣١,٥٠	٧٥,٠٠	٣٧,٥٠	VESA و ٤٨٠ × ٦٤٠
-/-	٢٥,١٨	٥٩,٩٤	٣١,٤٧	VESA و ٤٨٠ × ٦٤٠
+/-	٢٨,٣٢	٧٠,٠٨	٣١,٤٧	IBM و ٤٠٠ × ٧٢٠
+/+	٤٠,٠٠	٦٠,٣٢	٣٧,٨٨	VESA و ٦٠٠ × ٨٠٠
+/+	٤٩,٥٠	٧٥,٠٠	٤٦,٨٨	VESA و ٦٠٠ × ٨٠٠
-/-	٦٥,٠٠	٦٠,٠٠	٤٨,٣٦	VESA و ٧٦٨ × ١٠٢٤
+/+	٧٨,٧٥	٧٥,٠٣	٦٠,٠٢	VESA و ٧٦٨ × ١٠٢٤
+/+	١٠٨,٠٠	٧٥,٠٠	٦٧,٥٠	VESA و ٨٦٤ × ١١٥٢
+/-	٧٤,٥٠	٥٩,٨٦	٤٤,٧٧	VESA و ٧٢٠ × ١٢٨٠
+/+	٧١,٠٠	٥٩,٩١	٤٩,٣١	VESA و ٨٠٠ × ١٢٨٠
+/+	١٠٨,٠٠	٦٠,٠٠	٦٠,٠٠	VESA و ٩٦٠ × ١٢٨٠
+/+	١٠٨,٠٠	٦٠,٠٢	٦٣,٩٨	VESA و ١٠٢٤ × ١٢٨٠
+/+	١٣٥,٠٠	٧٥,٠٢	٧٩,٩٨	VESA و ١٠٢٤ × ١٢٨٠
+/-	١٠٦,٥٠	٥٩,٨٩	٥٥,٩٤	VESA و ٩٠٠ × ١٤٤٠
+/-	١٤٦,٢٥	٥٩,٩٥	٦٥,٢٩	VESA و ١٠٥٠ × ١٦٨٠
+/+	١٤٨,٥٠	٦٠,٠٠	٦٧,٥٠	VESA و ١٠٨٠ × ١٩٢٠
-/+	٢٨٥,٥٠	١١٩,٩٨	١٣٧,٢٦	VESA و ١٠٨٠ × ١٩٢٠
-/+	٣٤٦,٥٠	١٤٣,٩٨	١٦٦,٥٩	VESA و ١٠٨٠ × ١٩٢٠
-/+	٢٤١,٥٠	٥٩,٩٥	٨٨,٧٩	VESA و ١٤٤٠ × ٢٥٦٠
-/+	٤٩٧,٧٥	١١٩,٩٩	١٨٣,٠٠	VESA و ١٤٤٠ × ٢٥٦٠
-/+	٦٠٤,٢٥	١٤٣,٩٧	٢٢٢,١٥	VESA و ١٤٤٠ × ٢٥٦٠
-/+	٣١٩,٧٥	٥٩,٩٧	٨٨,٨٢	VESA و ١٤٤٠ × ٣٤٤٠
-/+	٥٤٣,٥٠	٩٩,٩٨	١٥٠,٩٧	VESA و ١٤٤٠ × ٣٤٤٠
-/+	٧٩٩,٧٤	١٤٣,٩٨	٢٢٢,١٥	VESA و ١٤٤٠ × ٣٤٤٠



أوضاع عرض SDR DP المضبوطة مسبقًا

قطبية التزامن (أفقي/رأسي)	ساعة اليكسل (ميغاهرتز)	التردد الرأسي (هرتز)	التردد الأفقي (كيلو هرتز)	وضع العرض
-/-	٣١,٥٠	٧٥,٠٠	٣٧,٥٠	VESA و ٦٤٠ × ٤٨٠
-/-	٢٥,١٨	٥٩,٩٤	٣١,٤٧	VESA و ٦٤٠ × ٤٨٠
+/-	٢٨,٣٢	٧٠,٠٨	٣١,٤٧	IBM و ٧٢٠ × ٤٠٠
+/+	٤٠,٠٠	٦٠,٣٢	٢٧,٨٨	VESA و ٨٠٠ × ٦٠٠
+/+	٤٩,٥٠	٧٥,٠٠	٤٦,٨٨	VESA و ٨٠٠ × ٦٠٠
-/-	٦٥,٠٠	٦٠,٠٠	٤٨,٣٦	VESA و ١٠٢٤ × ٧٦٨
+/+	٧٨,٧٥	٧٥,٠٣	٦٠,٠٢	VESA و ١٠٢٤ × ٧٦٨
+/+	١٠٨,٠٠	٧٥,٠٠	٦٧,٥٠	VESA و ١١٥٢ × ٨٦٤
+/-	٧٤,٥٠	٥٩,٨٦	٤٤,٧٧	VESA و ١٢٨٠ × ٧٢٠
+/+	٧١,٠٠	٥٩,٩١	٤٩,٣١	VESA و ١٢٨٠ × ٨٠٠
+/+	١٠٨,٠٠	٦٠,٠٠	٦٠,٠٠	VESA و ١٢٨٠ × ٩٦٠
+/+	١٠٨,٠٠	٦٠,٠٢	٦٣,٩٨	VESA و ١٢٨٠ × ١٠٢٤
+/+	١٣٥,٠٠	٧٥,٠٢	٧٩,٩٨	VESA و ١٢٨٠ × ١٠٢٤
+/-	١٠٦,٥٠	٥٩,٨٩	٥٥,٩٤	VESA و ١٤٤٠ × ٩٠٠
+/-	١٤٦,٢٥	٥٩,٩٥	٦٥,٢٩	VESA و ١٦٨٠ × ١٠٥٠
+/+	١٤٨,٥٠	٦٠,٠٠	٦٧,٥٠	VESA و ١٩٢٠ × ١٠٨٠
-/+	٢٨٥,٥٠	١١٩,٩٨	١٣٧,٢٦	VESA و ١٩٢٠ × ١٠٨٠
-/+	٣٤٦,٥٠	١٤٣,٩٨	١٦٦,٥٩	VESA و ١٩٢٠ × ١٠٨٠
-/+	٢٤١,٥٠	٥٩,٩٥	٨٨,٧٩	VESA و ٢٥٦٠ × ١٤٤٠
-/+	٤٩٧,٧٥	١٢٠,٠٠	١٨٣,٠٠	VESA و ٢٥٦٠ × ١٤٤٠
-/+	٦٠٤,٢٥	١٤٣,٩٧	٢٢٢,١٥	VESA و ٢٥٦٠ × ١٤٤٠
-/+	٣١٩,٧٥	٥٩,٩٧	٨٨,٨٢	VESA و ٣٤٤٠ × ١٤٤٠
-/+	٥٤٣,٥٠	٩٩,٩٨	١٥٠,٩٧	VESA و ٣٤٤٠ × ١٤٤٠
-/+	٧٩٩,٧٤	١٤٣,٩٨	٢٢٢,١٥	VESA و ٣٤٤٠ × ١٤٤٠



أوضاع عرض DP PIP المضبوطة مسبقاً

قطبية التزامن (أفقي/رأسي)	ساعة البكسل (ميغاهرتز)	التردد الرأسي (هرتز)	التردد الأفقي (كيلو هرتز)	وضع العرض
-/-	٣١,٥٠	٧٥,٠٠	٣٧,٥٠	VESA و ٤٨٠ × ٦٤٠
-/-	٢٥,١٨	٥٩,٩٤	٣١,٤٧	VESA و ٤٨٠ × ٦٤٠
+/-	٢٨,٣٢	٧٠,٠٨	٣١,٤٧	٤٠٠ × ٧٢٠ و IBM
+/+	٤٠,٠٠	٦٠,٣٢	٣٧,٨٨	VESA و ٦٠٠ × ٨٠٠
+/+	٤٩,٥٠	٧٥,٠٠	٤٦,٨٨	VESA و ٦٠٠ × ٨٠٠
-/-	٦٥,٠٠	٦٠,٠٠	٤٨,٣٦	VESA و ٧٦٨ × ١٠٢٤
+/+	٧٨,٧٥	٧٥,٠٣	٦٠,٠٢	VESA و ٧٦٨ × ١٠٢٤
+/+	١٠٨,٠٠	٧٥,٠٠	٦٧,٥٠	VESA و ٨٦٤ × ١١٥٢
+/-	٧٤,٥٠	٥٩,٨٦	٤٤,٧٧	VESA و ٧٢٠ × ١٢٨٠
+/+	٧١,٠٠	٥٩,٩١	٤٩,٣١	VESA و ٨٠٠ × ١٢٨٠
+/+	١٠٨,٠٠	٦٠,٠٠	٦٠,٠٠	VESA و ٩٦٠ × ١٢٨٠
+/+	١٠٨,٠٠	٦٠,٠٢	٦٣,٩٨	VESA و ١٠٢٤ × ١٢٨٠
+/+	١٣٥,٠٠	٧٥,٠٢	٧٩,٩٨	VESA و ١٠٢٤ × ١٢٨٠
+/-	١٠٦,٥٠	٥٩,٨٩	٥٥,٩٤	VESA و ٩٠٠ × ١٤٤٠
+/-	١٤٦,٢٥	٥٩,٩٥	٦٥,٢٩	VESA و ١٠٥٠ × ١٦٨٠
+/+	١٤٨,٥٠	٦٠,٠٠	٦٧,٥٠	VESA و ١٠٨٠ × ١٩٢٠
-/+	٢٨٥,٥٠	١١٩,٩٨	١٣٧,٢٦	VESA و ١٠٨٠ × ١٩٢٠
-/+	٣٤٦,٥٠	١٤٣,٩٨	١٦٦,٥٩	VESA و ١٠٨٠ × ١٩٢٠
-/+	٢٤١,٥٠	٥٩,٩٥	٨٨,٧٩	VESA و ١٤٤٠ × ٢٥٦٠
-/+	٤٩٧,٧٥	١٢٠,٠٠	١٨٣,٠٠	VESA و ١٤٤٠ × ٢٥٦٠
-/+	٦٠٤,٢٥	١٤٣,٩٧	٢٢٢,١٥	VESA و ١٤٤٠ × ٢٥٦٠
-/+	٣١٩,٧٥	٥٩,٩٧	٨٨,٨٢	VESA و ١٤٤٠ × ٣٤٤٠
-/+	٥٤٣,٥٠	٩٩,٩٨	١٥٠,٩٧	VESA و ١٤٤٠ × ٣٤٤٠



أوضاع عرض DP PBP المضبوطة مسبقاً

وضع العرض	التردد الأفقي (كيلو هرتز)	التردد الرأسي (هرتز)	ساعة البكسل (ميغاهرتز)	قطبية التزامن (أفقي/رأسي)
VESA و 640 x 480	37,50	75,00	31,50	-/-
VESA و 640 x 480	31,47	59,94	25,18	-/-
IBM و 720 x 400	31,47	70,08	28,32	+/-
VESA و 720 x 480	31,50	60,00	27,03	+/+
VESA و 800 x 600	37,88	60,32	40,00	+/+
VESA و 800 x 600	46,88	75,00	49,50	+/+
VESA و 1024 x 768	48,36	60,00	65,00	-/-
VESA و 1024 x 768	60,02	75,03	78,75	+/+
VESA و 1152 x 864	67,50	75,00	108,00	+/+
VESA و 1280 x 720	44,77	59,86	74,50	+/-
VESA و 1280 x 800	49,31	59,91	71,00	+/+
VESA و 1280 x 960	60,00	60,00	108,00	+/+
VESA و 1280 x 1024	63,98	60,02	108,00	+/+
VESA و 1280 x 1024	79,98	75,02	135,00	+/+
VESA و 1440 x 900	55,94	59,89	106,50	+/-
VESA و 1680 x 1050	65,29	59,95	146,25	+/-
VESA و 1720 x 1440	88,82	59,97	167,00	-/+
VESA و 1920 x 1080	67,50	60,00	148,50	+/+

ملاحظة: تدعم هذه الشاشة تقنية AMD FreeSync™ Premium Pro



الطراز	S3422DWG
إشارات دخل الفيديو	HDMI 2.0 و ٦٠٠م فولت لكل خط تبايني و ١٠٠ أوم مقاومة الدخل لكل زوج تبايني
فولتية دخل التيار المتردد/التردد/التيار	DP 1.4 و ٦٠٠م فولت لكل خط تبايني و ١٠٠ أوم مقاومة الدخل لكل زوج تبايني
التيار المتدفق	من ١٠٠ إلى ٢٤٠ فولت تيار متردد /٥٠ أو ٦٠ هرتز \pm ٣ هرتز/١,٦ أمبير (حد أقصى)
استهلاك الطاقة	١٢٠ فولت: ٣٠ أمبير (حد أقصى) عند ٠ درجة مئوية (بداية البرد) ٢٤٠ فولت: ٦٠ أمبير (حد أقصى) عند ٠ درجة مئوية (بداية البرد)
	٠,٢ وات (وضع إيقاف التشغيل) ^١ ٠,٣ وات (وضع الاستعداد) ^١ ٣٠ وات (وضع التشغيل) ^١ ٩٠ وات (حد أقصى) ^٢ ٣١ وات (إ.ط.ت) ^٢ ٩٦,٤ كيلووات/ساعة (إ.س.ط) ^٣

^١ كما هو محدد في EU 2021/2019 و EU 2013/2019.

^٢ الحد الأقصى لإعداد السطوح والتباين مع الحد الأقصى لحمل الطاقة على كل منافذ USB.

^٣ إ.ط.ت: استهلاك الطاقة في وضع التشغيل مقيس باستخدام طريقة اختبار برنامج نجمة الطاقة Energy Star.

إ.س.ط: إجمالي استهلاك الطاقة مقيس بالكيلووات/ساعة باستخدام طريقة اختبار برنامج نجمة الطاقة Energy Star.

هذه الوثيقة للتعريف فقط وتعكس الأداء في المعمل. وقد يختلف أداء الجهاز في الواقع حسب البرمجيات المثبتة عليه والمكونات والملحقات التي طابقتها به، وبالتالي لا يوجد إلزام على الشركة المصنعة بتحديث هذه المعلومات. وعليه يجب على العميل عدم الاعتماد على هذه المعلومات في اتخاذ القرارات حول نسب التجاوز الكهربائية وغيرها. ولا تضمن الشركة المصنعة ضمنياً أو صريحاً دقة أو تمام هذه المعلومات.



الخصائص المادية

الطراز	S3422DWG
نوع كبل الإشارة	• رقمي: HDMI، عدد ١٩ دبوساً • الناقل التسلسلي العالمي: USB، عدد ٩ دبابيس • رقمي: منفذ DisplayPort مزود بـ ٢٠ دبوساً
الأبعاد (مع الحامل)	
الارتفاع (ممتد)	٥٢٧,٣١ مم (بوصة ٢٠,٧٦)
الارتفاع (مضغوط)	٤٢٧,٣١ مم (بوصة ١٦,٨٢)
العرض	٨٠٧,٩٠ مم (بوصة ٣١,٨١)
العمق	٢٣٧,٦١ مم (بوصة ٩,٣٥)
الأبعاد (دون الحامل)	
الارتفاع	٣٦٦,٣٦ مم (بوصة ١٤,٤٢)
العرض	٨٠٧,٩٠ مم (بوصة ٣١,٨١)
العمق	٨٥,٨١ مم (بوصة ٣,٣٨)
أبعاد الحامل	
الارتفاع	٤٢٠,٣٠ مم (بوصة ١٦,٥٥)
العرض	٢٨٤,٥٦ مم (بوصة ١١,٢٠)
العمق	٢٣٧,٦١ مم (بوصة ٩,٣٥)
الوزن	
الوزن شامل العبوة	١٤,٩٥ كجم (٣٢,٩٥ رطلاً)
الوزن شامل أجزاء الحامل والكبلات	١٠,٣٨ كجم (٢٢,٨٨ رطلاً)
الوزن بدون مجموعة الحامل (بلا كبلات)	٧,٧١ كجم (١٦,٩٩ رطلاً)
وزن أجزاء الحامل	٢,٣٥ كجم (٥,١١ رطلاً)
لمعان الإطار الأمامي	الإطار الأسود ٢-٤ وحدة صقل



S3422DWG		الطرز
متوافقة مع معايير الطاقة التالية		
<ul style="list-style-type: none"> • متوافقة مع RoHS (توجيه حظر استخدام المواد الخطرة) • شاشة خالية من BFR/PVC (ما عدا الكبلات الخارجية) • شاشة زجاجية خالية من الزرنيخ والزرنيق فقط • ويوضح مقياس الطاقة المستوى الذي تستهلكه الشاشة من الطاقة في الوقت الفعلي. 		
درجة الحرارة		
التشغيل	• درجة مئوية إلى ٤٠ درجة مئوية (٣٢ إلى ١٠٤ درجة فهرنهايت)	
عدم التشغيل	<ul style="list-style-type: none"> • التخزين: من -٢٠ إلى ٦٠ درجة مئوية (-٤ إلى ١٤٠ درجة فهرنهايت) • الشحن: من -٢٠ إلى ٦٠ درجة مئوية (-٤ إلى ١٤٠ درجة فهرنهايت) 	
الرطوبة		
التشغيل	• ١٠٪ إلى ٨٠٪ (في حالة عدم التكثيف)	
عدم التشغيل	<ul style="list-style-type: none"> • التخزين ١٠٪ إلى ٩٠٪ (غير مكثف) • الشحن ١٠٪ إلى ٩٠٪ (غير مكثف) 	
الارتفاع		
في حالة التشغيل (حد أقصى)	٥٠٠٠ متر (١٦٤٠٠ قدم)	
في حالة التوقف عن التشغيل (حد أقصى)	١٢١٩٢ متر (٤٠٠٠٠ قدم)	
التبيد الحراري	<ul style="list-style-type: none"> • ٣٠٧,٢٩ وحدة حرارية إنجليزية/ساعة (حد أقصى) • ١٠٩,٢٦ وحدة حرارية إنجليزية/ساعة (نموذجي) 	



خاصية التوصيل والتشغيل

يمكنك تثبيت الشاشة في أي نظام متوافق مع خاصية التوصيل والتشغيل. تزود الشاشة نظام الكمبيوتر ببيانات تعريف العرض الممتد (EDID) تلقائيًا باستخدام بروتوكولات قناة عرض البيانات (DDC) حتى يتمكن النظام من تهيئة نفسه وتهيئة إعدادات الشاشة. تتم معظم عمليات تثبيت الشاشة تلقائيًا، ومن ثم يمكنك تحديد إعدادات مختلفة إذا كنت ترغب في ذلك. لمزيد من المعلومات حول تغيير إعدادات الشاشة راجع [تشغيل الشاشة](#).

جودة شاشة LCD وسياسة البكسل

من الطبيعي أثناء عملية تصنيع شاشة LCD أن تصبح وحدة بكسل واحدة أو أكثر ثابتة وفي حالة غير متغيرة يصعب رؤيتها ولا تؤثر على جودة أو إمكانية استخدام الشاشة. لمزيد من المعلومات حول سياسة الجودة والبكسل لشاشة Dell، راجع موقع دعم Dell على www.dell.com/support/monitors



عوامل الهندسة البشرية

△ تنبيه: قد يؤدي استخدام لوحة المفاتيح بشكل غير سليم أو لفترات زمنية ممتدة إلى حدوث إصابة.

△ تنبيه: قد تؤدي مشاهدة لوحة الشاشة لفترات زمنية ممتدة إلى إجهاد العينين.

لضمان الراحة والفعالية، التزم بالإرشادات التالية عند إعداد

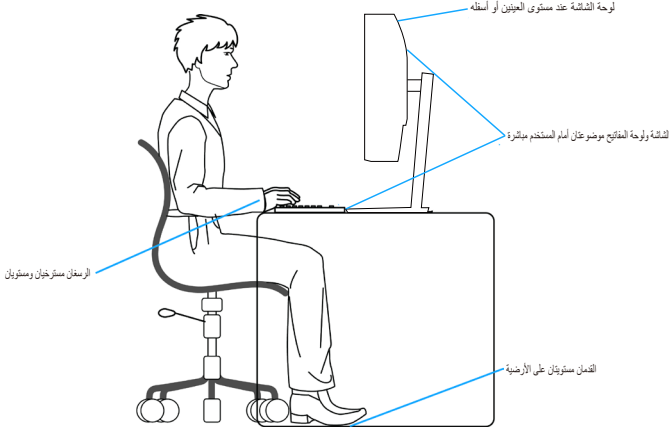
منصة عمل الكمبيوتر واستخدامها:

- ضع الكمبيوتر بحيث تكون الشاشة ولوحة المفاتيح أمامك مباشرة أثناء العمل. تتوفر أرفف خاصة في الأسواق لمساعدتك على وضع لوحة المفاتيح بشكل صحيح.
- لتقليل خطر إجهاد العينين وألم الرقبة أو الذراعين أو الظهر أو الكتفين الناتج من استخدام الشاشة لفترات طويلة، نوصيك بالإجراءات التالية:
- ١- ضع الشاشة على مسافة تتراوح بين ٥٠ و ٧٠ سم (٢٠ و ٢٨ بوصة) من عينيك.
- ٢- كرر إغماض عينيك وفتحهما بسرعة لترطيبهما أو رطب عينيك بالماء بعد استخدام الشاشة لفترة زمنية ممتدة.
- ٣- خذ فترات استراحة منتظمة ومتكررة لمدة ٢٠ دقيقة كل ساعتين.
- ٤- انظر بعيداً عن الشاشة وركز بصرك على جسم بعيد على مسافة ٢٠ قدمًا لمدة ٢٠ ثانية على الأقل خلال فترات الراحة.
- ٥- مارس تمارين الإطالة لتخفيف الشد في الرقبة والذراعين والظهر والكتفين أثناء فترات الاستراحة.
- تأكد من وجود لوحة الشاشة عند مستوى العينين أو أسفله قليلاً عند الجلوس أمام الشاشة.
- اضبط إمالة الشاشة وإعدادات تباينها وسطوعها.
- اضبط الإضاءة المحيطة من حولك (مثل المصابيح العلوية ولمبات المكتب والستائر وحواجب الضوء على النوافذ القريبة) لتقليل الانعكاسات والوهج على لوحة الشاشة إلى أدنى درجة.
- استخدم كرسيًا يوفر دعمًا جيدًا للجزء السفلي من الظهر.
- أبق ساعديك في مستوى أفقي مع رسغيك في وضعية معتدلة ومريحة أثناء استخدام لوحة المفاتيح أو الماوس.
- احرص دائمًا على ترك مساحة لإراحة يديك أثناء استخدام لوحة المفاتيح أو الماوس.
- اترك ذراعيك العلويتين تستندان بشكل طبيعي على كلا الجانبين.
- تأكد من استقرار قدميك بشكل مستوٍ على الأرضية.
- عند الجلوس، تأكد من تحميل ثقل ساقيك على قدميك وليس على الجزء الأمامي من المقعد. اضبط ارتفاع



الكرسي أو استخدم مسند قدمين عند الضرورة للحفاظ على وضعية سليمة.

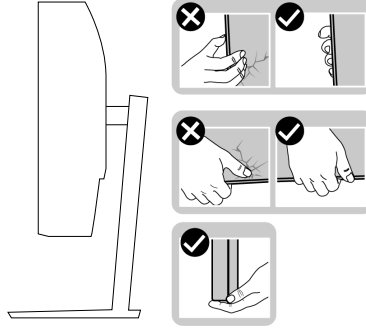
- نُوِّع بين أنشطة العمل. وحاول تنظيم العمل بحيث لا تضطر إلى الجلوس والعمل لفترات زمنية ممتدة. وحاول الوقوف أو النهوض والسير في المكان على فواصل زمنية منتظمة.
- أبقِ المنطقة أسفل المكتب خالية من أي عوائق وكبلات أو أسلاك طاقة قد تعيق الجلوس المريح أو تشكل خطر تعثر محتملاً.



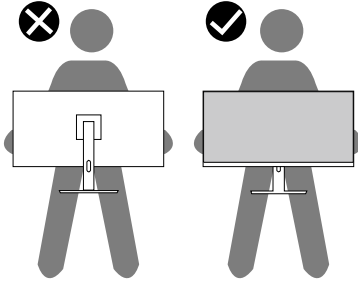
التعامل مع الشاشة وتحريكها

لضمان التعامل بأمان مع الشاشة عند رفعها أو تحريكها، اتبع الإرشادات الواردة أدناه:

- قبل تحريك الشاشة أو رفعها، أوقف تشغيل الكمبيوتر والشاشة.
- افصل كل الكبلات من الشاشة.
- ضع الشاشة في الصندوق الأصلي مع مواد التعبئة والتغليف الأصلية.
- امسك الحافة السفلية وجانب الشاشة بإحكام دون الضغط بقوة مفرطة عند رفع الشاشة أو تحريكها.

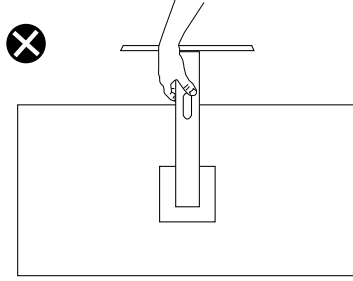


- عند رفع الشاشة أو تحريكها، تأكد من اتجاه لوحة الشاشة بعيدًا عنك وعدم الضغط على منطقة العرض لتجنب أي خدوش أو تلف.



- عند نقل الشاشة، تجنب تعريضها لأي اصطدام أو اهتزاز مفاجئ.
- عند رفع الشاشة أو تحريكها، لا تقلبها رأسًا على عقب أثناء الإمساك بقاعدة الحامل أو رافعه؛ وإلا، فقد تتلف الشاشة دون قصد أو تتسبب في حدوث إصابة شخصية.





إرشادات الصيانة

تنظيف الشاشة

⚠️ **تحذير:** قبل تنظيف الشاشة، أفصل كبل طاقة الشاشة من مأخذ التيار الكهربائي.

⚠️ **تنبيه:** اقرأ واتبع تعليمات الأمان قبل تنظيف الشاشة.

اتبع التعليمات الواردة بالقائمة أدناه للتعرف على أفضل الممارسات حال إخراج الشاشة من العبوة أو تنظيفها أو التعامل معها:

- استخدم قطعة قماش ناعمة ونظيفة مبللة قليلاً لتنظيف الشاشة. واستخدم نوعاً من القماش مخصص لتنظيف الشاشة أو أحد المحاليل المناسبة لتنظيف طبقة الشاشة المضادة للكهرباء الإستاتيكية إن أمكن. تجنب استخدام البنزين أو التتر أو مادة الأمونيا أو مواد التنظيف الكاشطة أو الهواء المضغوط.
- استخدم قطعة قماش رطبة لتنظيف الشاشة. تجنب استخدام أي نوع من المنظفات حيث إن بعض المنظفات تترك أثراً دهنيًا على الشاشة.
- إذا لاحظت مسحوق أبيض عند فتح الشاشة، فامسحها بقطعة قماش.
- تعامل مع الشاشة بعناية لأن الشاشة ذات اللون الأسود قد تتخدش أو تظهر علامات ببيضاء على الشاشة.
- للمساعدة في الحفاظ على أفضل جودة للصور على شاشتك، استخدم برنامج حفظ شاشة متغيرًا ديناميكيًا وأغلق الشاشة في حالة عدم الاستخدام.



إعداد الشاشة

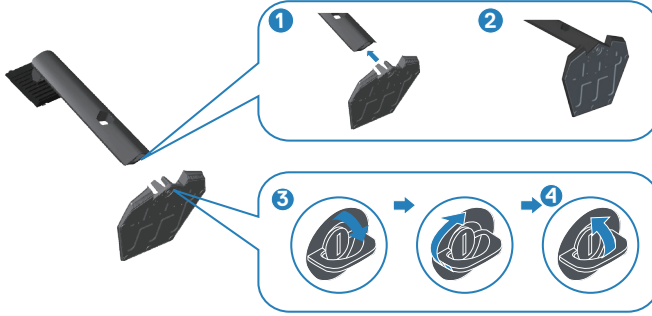
توصيل الحامل

ملاحظة: يتم فصل الحامل عند شحن الشاشة من المصنع.

ملاحظة: يتم تطبيق الإجراء التالي على الحامل المرفق مع الشاشة. في حالة تركيب حامل من جهة أخرى فالرجاء مراجعة الوثائق المصاحبة له.

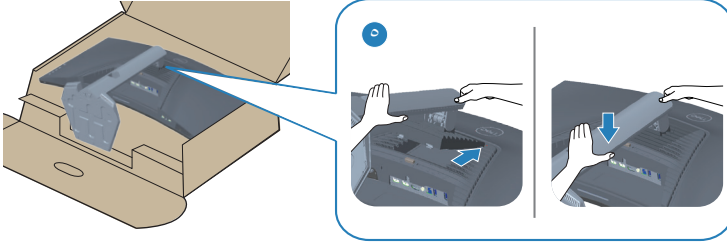
لتركيب الحامل بالشاشة:

- 1- يرجى اتباع التعليمات المدونة على الأغطية الكرتونية لإخراج الحامل من الحشوة العلوية المثبت بها.
- 2- ركب قاعدة الحامل في رافعه.
- 3- افتح المقبض المولب في قاعدة الحامل، واربط المسامير لإحكام تثبيت رافع الحامل في قاعدة الحامل.
- 4- أغلق المقبض المولب.



- 5- حرّك الألسنة في مجموعة الحامل لإدخالها في الفتحات بالشاشة، واضغط مجموعة الحامل لأسفل لتثبيتها في مكانها.





٦- ضع الشاشة بشكل مستقيم.

توصيل الشاشة

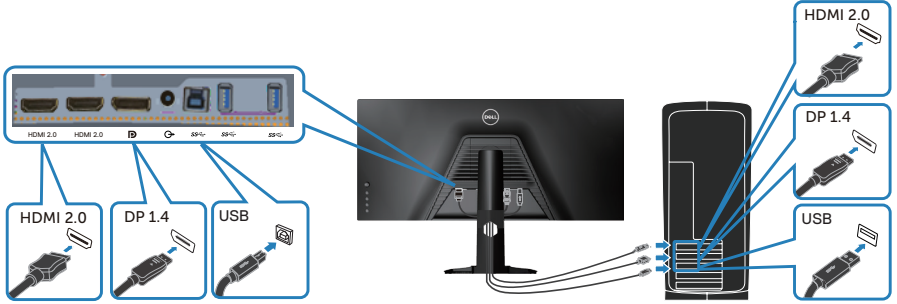
⚠ تحذير: قبل الشروع في تنفيذ أي من الإجراءات الواردة في هذا القسم، يرجى اتباع تعليمات الأمان. ملاحظة: لا توصّل جميع الكبلات بالكمبيوتر معًا في وقت واحد. ينصح بتمرير الكبلات من خلال فتحة إدارة الكبلات قبل توصيلها بالشاشة.

لتوصيل الشاشة بالكمبيوتر، اتبع الخطوات التالية:

- ١- أوقف تشغيل الكمبيوتر وافصل كبل الطاقة.
- ٢- وصّل كبل HDMI أو DP 1.4 من الشاشة إلى الكمبيوتر.
- ٣- وصّل كبل USB لتحميل البيانات (مرفق بالشاشة) بمنفذ USB 3.0 مناسب في الكمبيوتر. (لمزيد من التفاصيل، راجع العرض السفلي).
- ٤- وصّل أجهزة USB 3.0 الطرفية بمنافذ USB 3.0 لتنزيل البيانات في الشاشة.



توصيل كبل HDMI و DP 1.4 و USB 3.0



٥- قم بتوصيل كبلات الطاقة من الكمبيوتر والشاشة إلى مأخذ تيار حائطي.

تنظيم الكبلات

احرص على استخدام منفذ إدارة الكبلات لتسيير الكبلات المتصلة بالشاشة.

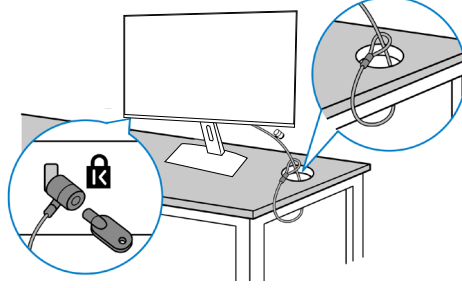


تأمين الشاشة باستخدام قفل Kensington (اختياري)

يوجد قفل الأمان في الجزء السفلي من الشاشة. (راجع فتحة قفل الأمان)

للاطلاع على مزيد من المعلومات حول قفل Kensington (يُباع بشكل منفصل)، راجع الوثائق المرفقة بالقفل.

أحكام تثبيت الشاشة في طاولة باستخدام قفل أمان Kensington.



ملاحظة: تُستخدم الصورة بغرض الشرح التوضيحي فحسب. وقد يختلف شكل القفل.



فك الحامل

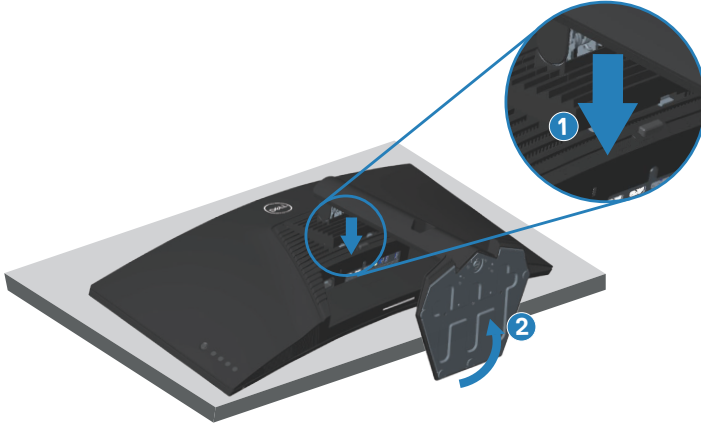
- ملاحظة: لمنع حدوث خدوش للشاشة أثناء إزالة الحامل، تأكد من وضع الشاشة على سطح ناعم ونظيف.
- ملاحظة: يتم تطبيق الإجراء التالي على الحامل المرفق مع الشاشة فقط. في حالة تركيب حامل من جهة أخرى فالرجاء مراجعة الوثائق المصاحبة له.

لفك الحامل، اتبع ما يلي:

- ١- ضع الشاشة على قطعة قماش أو وسادة ناعمة عند حافة المكتب.

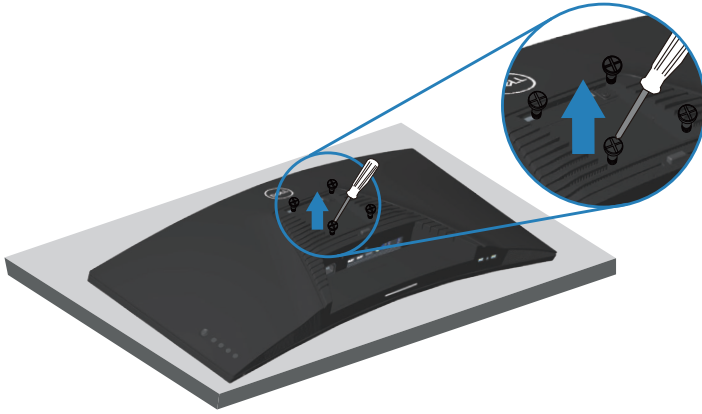


- ٢- اضغط باستمرار على زر تحرير الحامل، ثم ارفع الحامل بعيدا عن الشاشة.





التثبيت بالحاظ (اختياري)



(أبعاد المسامير: 10 × M4 مم).

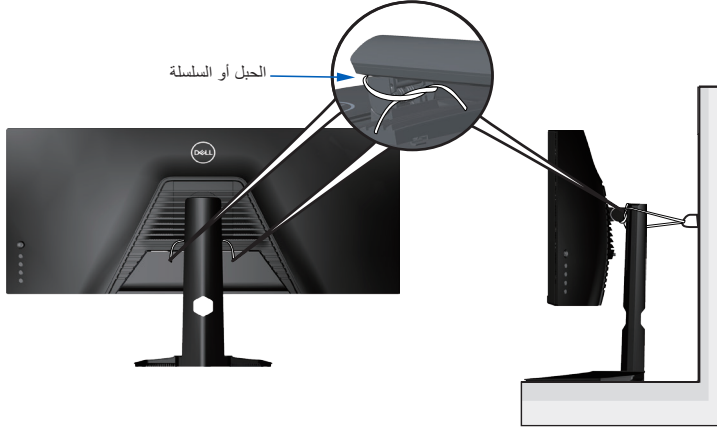
ارجع إلى الوثائق المصاحبة لمجموعة التركيب على الحائط والمتوافقة مع معايير VESA.

- 1- ضع الشاشة على قطعة قماش أو وسادة ناعمة بالقرب من حافة المكتب.
- 2- فك الحامل. راجع فك الحامل للاطلاع على التفاصيل.
- 3- فك المسامير الأربعة التي تثبت اللوحة بالشاشة.
- 4- ركب كتائف التركيب من مجموعة الحائط بالشاشة.
- 5- لتركيب الشاشة على الحائط راجع الوثائق المصاحبة لمجموعة التركيب على الحائط.



ملاحظة: للاستخدام فقط مع كتيبة تثبيت بحائط معتمدة من آندرايترز لابراتوريز (UL) أو رابطة المعايير الكندية (CSA) أو اختبار السلامة الألمانية (GS) بقدرة على تحمل ثقل/حمولة ٣٠,٨٤ كجم على الأقل.

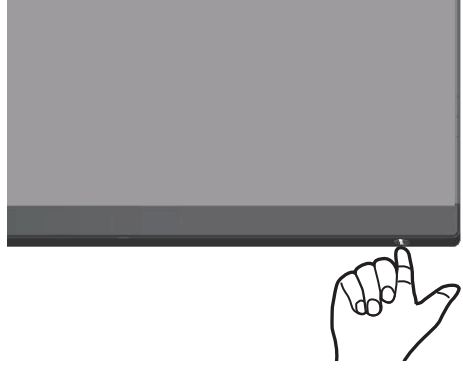
ملاحظة: عند استخدام الشاشة تثبت LCD بحائط باستخدام سلك أو سلسلة يمكنها دعم ثقل الشاشة لمنع سقوط الشاشة. يجب إجراء التركيب بواسطة فني مؤهل، ويرجى الاتصال بالمورد للحصول على مزيد من المعلومات.



تشغيل الشاشة

قم بتشغيل الشاشة.

اضغط على الزر لتشغيل الشاشة.



استخدام عصا التحكم

استخدم الأزرار في الجزء السفلي من الشاشة لضبط إعدادات الصورة.



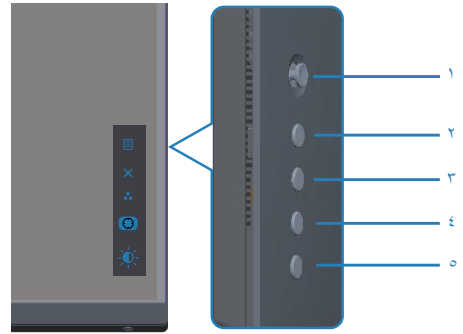
- 1- اضغط على زر عصا التحكم لعرض القائمة الرئيسية للمعلومات المعروضة على الشاشة.
- 2- حرّك عصا التحكم لأعلى/لأسفل/للليسار/لليمين للتبديل بين الخيارات.
- 3- اضغط على زر عصا التحكم مجددًا لتأكيد الإعدادات والخروج.




وصف	عصا التحكم
<ul style="list-style-type: none"> • عندما تكون قائمة المعلومات المعروضة على الشاشة في وضع التشغيل، اضغط على الزر لتأكيد التحديد أو حفظ الإعدادات. • عندما تكون قائمة المعلومات المعروضة على الشاشة في وضع إيقاف التشغيل، اضغط على الزر لعرض القائمة الرئيسية للمعلومات المعروضة على الشاشة. 	
<ul style="list-style-type: none"> • راجع الوصول إلى قائمة المعلومات المعروضة على الشاشة. • للتنقل في اتجاهين (لليمين ولليسار). • التحريك لليمين لدخول القائمة الفرعية. • التحريك لليسار للخروج من القائمة الفرعية. • زيادة (لليمين) أو إنقاص (لليسار) معلّيات عنصر القائمة المحدد. 	
<ul style="list-style-type: none"> • للتنقل في اتجاهين (لأعلى ولأسفل). • التبديل بين عناصر القائمة. • زيادة (لأعلى) أو إنقاص (لأسفل) معلّيات عنصر القائمة المحدد. 	

استخدام أزرار تحكم اللوحة الخلفية

استخدم أزرار عصا التحكم في الجانب الخلفي من الشاشة لضبط إعدادات الصورة. وعند استخدام تلك الأزرار لضبط الإعدادات، تعرض قائمة المعلومات المعروضة على الشاشة القيم الرقمية لكل ميزة أثناء تغييرها.



يشرح الجدول التالي أزرار اللوحة الخلفية:

الوصف	أزرار التحكم
<ul style="list-style-type: none"> • استخدم زر القائمة لبدء قائمة المعلومات المعروضة على الشاشة، ثم اختبر قائمة المعلومات التي تريدها. راجع الوصول إلى قائمة المعلومات المعروضة على الشاشة. 	<p>١ </p> <p>Menu (القائمة)</p>



استخدم هذا الزر للرجوع إلى القائمة الرئيسية أو الخروج من القائمة الرئيسية للخيارات المعروضة على الشاشة.		٢
استخدم هذا الزر للاختيار من بين قائمة الأوضاع مسبقاً الضبط.		٣
استخدم هذا الزر لضبط موازن المشاهد المظلمة		٤
استخدم هذا الزر لضبط السطوع والتباين.		٥

Exit (خروج)

Shortcut key
// (مفتاح الاختصار)
Preset Modes
(الأوضاع المعدة مسبقاً)

Shortcut key
// (مفتاح الاختصار)
Dark Stabilizer
(موازن المشاهد المظلمة)

Shortcut key
// (مفتاح الاختصار)
Brightness (السطوع)
Contrast (التباين)

استخدام قائمة المعلومات المعروضة على الشاشة الوصول إلى نظام القوائم

الوصف	القائمة والقوائم الفرعية	الأيقونة
	Game (الألعاب)	



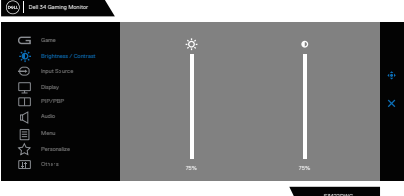

Preset Modes (الأوضاع المضبوطة مسبقاً)

- يتيح لك الاختيار من قائمة بأوضاع الألوان المضبوطة مسبقاً.
- **Standard (قياسي):** تحميل الإعدادات الافتراضية لألوان الشاشة. هذا هو الوضع مسبق الضبط الافتراضي.
- **FPS (التصويب من منظور الشخص الأول):** يحمّل إعدادات لونية مثالية لألعاب التصويب من منظور الشخص الأول.
- **MOBA/RTS (ساحة القتال متعددة اللاعبين عبر الإنترنت/استراتيجية الوقت الفعلي):** تحميل إعدادات لونية مثالية لألعاب ساحة القتال متعددة اللاعبين عبر الإنترنت (MOBA) واستراتيجية الوقت الفعلي (RTS).
- **RPG (لعبة تقمص الأدوار):** يحمّل إعدادات لونية مثالية لألعاب تقمص الأدوار.
- **SPORTS (الرياضات):** تحميل إعدادات لونية مثالية لألعاب "الرياضات".
- **Game 1 (لعبة ١) / Game 2 (لعبة ٢) / Game 3 (لعبة ٣):** يتيح لك إمكانية تخصيص إعدادات الألوان حسب لعبتك.
- **ComfortView (عرض مريح):** يقلل مستوى الضوء الأزرق المنبعث من الشاشة لجعل مشاهدة الشاشة أكثر راحة للعينين.
- **تحذير:** قد تؤدي التأثير المحتملة لانبعاثات الضوء الأزرق من الشاشة على المدى الطويل إلى إصابات شخصية: كإجهاد العينين رقمياً أو تعبهما أو عطبهما. وقد يسبب استخدام الشاشة فترات زمنية مطولة أيضاً ألماً في أجزاء من الجسم: كالرقبة والذراع والظهر والكتف. لمزيد من المعلومات، راجع **عوامل الهندسة البشرية**.
- **Warm (دافئ):** يزيد درجة حرارة اللون. تظهر الشاشة أكثر دفئاً مع لون خفيف أحمر/أصفر.
- **Cool (بارد):** يقلل درجة حرارة اللون. تظهر الشاشة أهدأ مع لون خفيف أزرق.
- **Custom Color (لون مخصص):** يتيح لك ضبط إعدادات الألوان يدوياً. حرّك عصا التحكم لضبط قيم **Gain (الكسب)** و **Offset (الإزاحة)** و **Hue (تدرج اللون)** و **Saturation (التشبع)** وإنشاء وضع الألوان المضبوطة مسبقاً حسب الطلب.

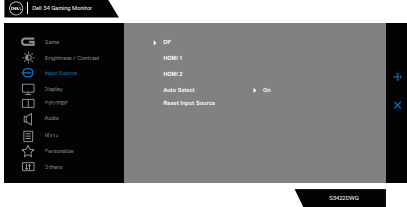





<p>يُضبط Game Enhance Mode (وضع تحسين اللعبة) على Off (إيقاف تشغيل) أو Timer (الموقت) أو Frame Rate (معدل الإطارات) أو Display Alignment (محاذاة العرض).</p> <ul style="list-style-type: none"> • Off (إيقاف تشغيل): حدده لتعطيل الوظائف ضمن Game Enhance Mode (وضع تحسين اللعبة). • Timer (الموقت): يتيح لك تعطيل الموقت أو تمكينه في الركن العلوي الأيسر من الشاشة. يعرض الموقت الوقت المنقضي منذ بدء اللعبة. حدد خيارًا من قائمة الفواصل الزمنية لتبقى على علم بالوقت المتبقي. • Frame Rate (معدل الإطارات): يؤدي تحديد On (تشغيل) إلى السماح لك بعرض عدد الإطارات الحالية في الثانية الواحدة عند تشغيل ألعاب. وكلما ارتفع المعدل، بدت الحركة أكثر انسيابية. • Display Alignment (محاذاة العرض): قد يؤدي تنشيط الوظيفة إلى المساعدة على التأكد من مثالية محاذاة محتويات الفيديو من عدة شاشات. 	<p>Game Enhance Mode (وضع تحسين اللعبة)</p>
<p>يتيح لك تشغيل تقنية AMD FreeSync Premium Pro أو إيقاف تشغيلها.</p>	<p>AMD FreeSync Premium Pro</p>
<p>يتيح لك تعيين Response Time (زمن الاستجابة) على Fast (سريع) أو Super Fast (فائق السرعة) أو Extreme (متناهي السرعة) أو MPRT (زمن استجابة الصور المتحركة).</p>	<p>Response Time (زمن الاستجابة)</p>
<p>تعمل هذه الميزة على تحسين الرؤية في سيناريوهات الألعاب المظلمة. وكلما زادت القيمة (من ٠ إلى ٣) كانت الرؤية أفضل في المنطقة المظلمة من الصورة المعروضة.</p>	<p>Dark Stabilizer (موازن المشاهد المظلمة)</p>
<p>تتيح هذه الميزة تحويل لون صورة الفيديو إلى الأخضر أو الأرجواني، وتُستخدم لضبط درجة اللون المطلوبة للبشرة في الصورة. استخدم عصا التحكم لضبط تدرج اللون من ٠ إلى ١٠٠. حرّك عصا التحكم لأعلى لزيادة الظل الأخضر لصورة الفيديو. حرّك عصا التحكم لأسفل لزيادة الظل الأرجواني لصورة الفيديو.</p> <p>ملاحظة: لا يتوفر ضبط تدرج اللون إلا عندما تحدد الوضع المضبوط مسبقًا FPS (التصويب من منظور الشخص الأول) أو MOBA/ RTS (ساحة القتال متعددة اللاعبين عبر الإنترنت/استراتيجية الوقت الفعلي) أو SPORTS (الرياضات) أو RPG (لعبة تقمص الأدوار).</p>	<p>Hue (تدرج اللون)</p>



<p>تتيح هذه الميزة ضبط درجة تشبع ألوان صورة الفيديو.</p> <p>استخدم عصا التحكم لضبط التشبع من ٠ إلى ١٠٠.</p> <p>حرّك عصا التحكم لأعلى لزيادة المظهر المتعدد الألوان في صورة الفيديو.</p> <p>حرّك عصا التحكم لأسفل لزيادة المظهر الأحادي اللون في صورة الفيديو.</p> <p>ملاحظة: لا يتوفر ضبط التشبع إلا عندما تحدد الوضع المضبوط مسبقًا</p> <p>FPS (التصويب من منظور الشخص الأول) أو MOBA/RTS (ساحة القتال متعددة اللاعبين عبر الإنترنت/استراتيجية الوقت الفعلي) أو SPORTS (الرياضات) أو RPG (لعبة تقمص الأدوار).</p>	<p>Saturation (التشبع)</p>	
<p>يعيد كل الإعدادات في قائمة Game (الألعاب) إلى قيم المصنع الافتراضية.</p>	<p>Reset Game (إعادة تعيين اللعبة)</p>	
<p>استخدم هذه القائمة لضبط السطوع أو التباين.</p> 	<p>Brightness/Contrast (السطوع/التباين)</p>	
<p>يضبط درجة إشراق الإضاءة الخلفية (الحد الأدنى ٠، والحد الأقصى ١٠٠).</p> <p>حرّك عصا التحكم لأعلى لزيادة درجة السطوع. حرّك عصا التحكم لأسفل لتقليل درجة السطوع.</p>	<p>Brightness (السطوع)</p>	
<p>اضبط السطوع أولاً ثم اضبط التباين فقط عند الحاجة إلى مزيد من الضبط.</p> <p>حرّك عصا التحكم لأعلى لزيادة درجة التباين، وحرّك عصا التحكم لأسفل لتقليل درجة التباين (بين ٠ و ١٠٠).</p> <p>تضبط وظيفة التباين درجة الاختلاف بين القمامة والسطوع على شاشة العرض.</p>	<p>Contrast (التباين)</p>	



<p>استخدم قائمة مصدر الدخل للاختيار من بين إشارات الفيديو المختلفة التي ربما تكون متصلة بالشاشة.</p> 	<p>Input Source (مصدر الدخل)</p>	
<p>حدد دخل DP عند استخدام موصل DP (DisplayPort). اضغط على زر عصا التحكم لتأكيد التحديد.</p>	<p>DP</p>	
<p>حدد دخل HDMI 1 أو HDMI 2 عندما تستخدم موصل HDMI. اضغط على زر عصا التحكم لتأكيد التحديد.</p>	<p>HDMI 1</p>	
<p>شغّل هذه الوظيفة للسماح للشاشة بالمسح تلقائيًا بحثًا عن مصادر دخل متوفرة. اضغط على زر عصا التحكم لتأكيد التحديد.</p>	<p>HDMI 2</p>	
<p>يُعيد كل الإعدادات في قائمة Input Source (مصدر الدخل) إلى قيم المصنع الافتراضية.</p>	<p>Auto Select (تحديد تلقائي)</p>	
<p>استخدم ميزة العرض لضبط الصورة.</p>	<p>Reset Input Source (إعادة تعيين مصدر الدخل)</p>	
<p>استخدم ميزة العرض لضبط الصورة.</p> 	<p>Display (العرض)</p>	
<p>يُضبط نسبة عرض الصورة إلى ارتفاعها على ٩:٢١ أو Auto Resize (تغيير تلقائي للحجم) أو ٣:٤.</p>	<p>Aspect Ratio (نسبة العرض إلى الارتفاع)</p>	



- **RGB**: حدد هذا الخيار إذا كانت الشاشة موصّلة بكمبيوتر أو مشغل وسائط يدعم خرج RGB.
- **YCbCr**: حدد هذا الخيار إذا كان مشغل الوسائط يدعم خرج YCbCr فقط.



Input Color Format (تنسيق ألوان الدخل)

يجعل الصورة تبدو أحد أو أنعم. حرّك عصا التحكم لأعلى أو لأسفل لضبط الحدة من "٠" إلى "١٠٠".

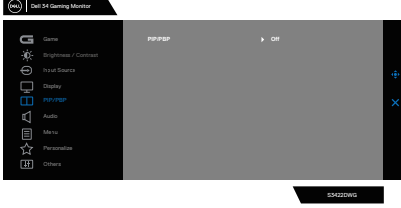
Sharpness (الحدة)



<p>حرّك عصا التحكم لتبديل خيارات ميزة النطاق الديناميكي العالي الذكي بين Desktop (سطح المكتب) و Movie HDR (أفلام HDR) و Game HDR (العباب HDR) و DisplayHDR (العباب HDR) و Off (إيقاف تشغيل).</p> <p>تحسين وظيفة النطاق الديناميكي العالي الذكي المحتوى المعروض تلقائياً من خلال ضبط الإعدادات بشكل أمثل لإخراج مرئيات شبيهة بالواقع.</p> <ul style="list-style-type: none"> • Desktop (سطح المكتب): هذا هو الوضع الافتراضي، وهو الأنسب لاستخدام الشاشة بوجه عام مع كمبيوتر مكتبي. • Movie HDR (أفلام HDR): استخدم هذا الوضع أثناء تشغيل محتوى فيديو HDR لزيادة نسبة التباين والسطوع ومجموعة الألوان، فهو يطابق جودة الفيديو مع مرئيات الواقع الفعلي. • Game HDR (العباب HDR): استخدم هذا الوضع عند تشغيل ألعاب تدعم HDR لزيادة نسبة التباين والسطوع ومجموعة الألوان، فهو يجعل تجربة الألعاب أكثر واقعية تماماً كما يريد مطوّرو الألعاب. • DisplayHDR 400: الوضع الأمثل للاستخدام مع محتوى يتوافق مع معايير DisplayHDR 400. • Off (إيقاف التشغيل): يعطّل وظيفة النطاق الديناميكي العالي الذكي. <p> ملاحظة: الحد الأقصى لمستوى الإشراق الذي يمكن الوصول إليه في وضع HDR هو ٥٠٠ نت (نموذجي). وقد تتباين القيمة الحقيقية والمدة الزمنية أثناء تشغيل HDR حسب محتوى الفيديو.</p>	<p>Smart HDR (النطاق الديناميكي العالي الذكي)</p>	
<p>حدد هذا الخيار لاستعادة إعدادات العرض الافتراضية.</p>	<p>Reset Display (إعادة تعيين إعدادات العرض)</p>	



يتيح لك مشاهدة مزيد من الصور معًا في وقت واحد.



PIP/BPB (صورة)
داخل صورة/صورة
بجانب صورة



يضبط وضع صورة داخل صورة أو صورة بجانب صورة. ويمكنك تعطيل هذه الميزة من خلال تحديد Off (إيقاف تشغيل).

ملاحظة: يتم إيقاف تشغيل FreeSync عند تمكين وضع PIP/ PBP (صورة داخل صورة/صورة بجانب صورة).

PIP/BPB Mode
(وضع صورة داخل
صورة/صورة بجانب
صورة)

يمكنك الاختيار من بين إشارات الفيديو DP و HDMI1 و HDMI2 التي قد تكون متصلة بالشاشة لعرض نافذة فرعية لصورة داخل صورة/صورة بجانب صورة.

النافذة الفرعية			النافذة الرئيسية
HDMI2	HDMI1	DP	
✓	✓	—	DP
✓	—	✓	HDMI1
—	✓	✓	HDMI2

(Sub) PIP/BPB
(صورة داخل صورة/
صورة بجانب صورة
(فرعي))

حدده لتبديل مقاطع الفيديو بين النافذة الرئيسية والنافذة الفرعية في وضع صورة داخل صورة/صورة بجانب صورة.

يتيح لك تعيين مصدر الصوت الرئيسي أو الفرعي.

اضبط مستوى تباين الصورة في وضع صورة داخل صورة/صورة بجانب صورة. ملاحظة: لا يمكن استخدامه إلا عندما يشغل المستخدم وضع صورة داخل صورة/صورة بجانب صورة.

Video Swap
(تبديل الفيديو)

Audio (الصوت)

(Sub) Contrast
(التباين (فرعي))



Audio (الصوت)




يتيح لك تعيين مستوى الصوت الخارج من سماعة الرأس. استخدم عصا التحكم لضبط مستوى الصوت من 0 إلى 100.

يعيد كل الإعدادات في قائمة Audio (الصوت) إلى قيم المصنع الافتراضية.

Volume (مستوى الصوت)

Reset Audio
(إعادة تعيين الصوت)

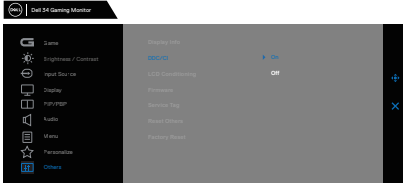
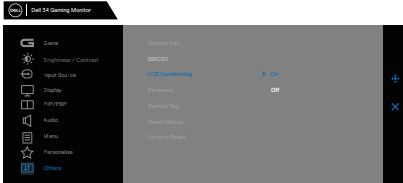


<p>حدد هذا الخيار لضبط إعدادات قائمة المعلومات المعروضة على الشاشة، مثل: لغات المعلومات المعروضة على الشاشة والمدة الزمنية التي تبقى خلالها القائمة معروضة على الشاشة، وما إلى ذلك.</p> 	<p>Menu (القائمة)</p>	
<p>عيّن المعلومات المعروضة على الشاشة على واحدة من بين ثماني لغات (الإنجليزية والإسبانية والفرنسية والألمانية والبرتغالية البرازيلية والروسية والصينية المبسطة واليابانية).</p>	<p>Language (اللغة)</p>	
<p>حدد هذا الخيار لتغيير درجة شفافية القائمة من خلال تحريك عصا التحكم لأعلى أو لأسفل (الحد الأدنى ٠/الحد الأقصى ١٠٠).</p>	<p>Transparency (الشفافية)</p>	
<p>OSD Hold Time (مدة نشاط OSD): يعيّن المدة الزمنية التي تبقى خلالها قائمة المعلومات المعروضة على الشاشة نشطة بعد أن تضغط على زر. حرّك عصا التحكم لضبط الشريط المنزلق بزيادات مقدار كل منها ثانية واحدة، بدءًا من ٥ ثوانٍ وحتى ٦٠ ثانية.</p>	<p>Timer (الموقت)</p>	
<p>يعيد كل الإعدادات في Reset Menu (إعادة تعيين القائمة) إلى قيم المصنع الافتراضية.</p>	<p>Reset Menu (إعادة تعيين القائمة)</p>	



<p>حدد هذا الخيار لضبط إعدادات إضاءة الطابع الشخصي.</p> 	<p>Personalize (إضاءة الطابع الشخصي)</p>	
<p>يمكنك التحديد من بين Preset Modes (الأوضاع المضبوطة مسبقاً) و Game Enhance Mode (وضع تحسين اللعبة) و AMD Dark Stabilizer و FreeSync Premium Pro (موازن المشاهد المظلمة) و Brightness/Contrast (السطوع/التباين) و Input Source (مصدر الدخل) و Aspect Ratio (نسبة العرض إلى الارتفاع) و Smart HDR (النطاق الديناميكي العالي الذكي) و Volume (مستوى الصوت)، والتعيين كمفتاح اختصار.</p>	<p>Shortcut Key 1 (مفتاح الاختصار ١)</p> <p>Shortcut Key 2 (مفتاح الاختصار ٢)</p> <p>Shortcut Key 3 (مفتاح الاختصار ٣)</p>	
<p>يتيح لك تعيين حالة مصباح الطاقة لتوفير الطاقة.</p>	<p>Power Button LED (لمبة بيان حالة زر الطاقة)</p>	
<p>يتيح لك تعيين USB على On During Standby (التشغيل في وضع الاستعداد) أو Off During Standby (إيقاف التشغيل في وضع الاستعداد) لتوفير الطاقة.</p>	<p>USB</p>	
<p>يتيح لك تشغيل المصابيح في الجانب الخلفي من الشاشة أو إيقاف تشغيلها.</p>	<p>Downlight (الإضاءة السفلية)</p>	
<p>بعيد كل الإعدادات في قائمة إعداد Personalize (إضاءة الطابع الشخصي) إلى القيم المضبوطة مسبقاً في المصنع.</p>	<p>Reset Personalization (إعادة تعيين إعدادات إضاءة الطابع الشخصي)</p>	
<p>تغيير إعدادات قائمة المعلومات المعروضة على الشاشة، مثل: DDC/CI (قناة بيانات العرض/واجهة الأوامر) وتهيئة شاشة LCD، وما إلى ذلك.</p> 	<p>Others (أخرى)</p>	
<p>عرض الإعدادات الحالية للشاشة.</p>	<p>Display Info (معلومات العرض)</p>	

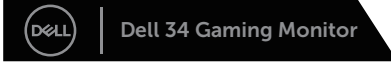


<p>تتيح وظيفة DDC/CI (قناة عرض البيانات/واجهة الأوامر) ضبط معلمات الشاشة (السطوع وموازنة الألوان، وما إلى ذلك) عن طريق البرنامج المثبت في الكمبيوتر التابع لك. ويمكنك تعطيل هذه الميزة من خلال تحديد Off (إيقاف تشغيل). مكن هذه الميزة للحصول على أفضل تجربة مستخدم وأداء أمثل للشاشة.</p> 	<p>DDC/CI قناة عرض البيانات/واجهة الأوامر</p>	
<p>تساعد هذه الميزة على تقليل الحالات البسيطة لاحتجاز الصورة. وقد يستغرق البرنامج بعض الوقت حسب درجة احتجاز الصورة. ويمكنك تمكين هذه الميزة بتحديد On (تشغيل).</p> 	<p>LCD Conditioning (تهينة LCD)</p>	
<p>عرض إصدار البرامج الثابتة للشاشة.</p>	<p>Firmware (البرامج الثابتة)</p>	
<p>عرض رقم رمز الخدمة الخاص بالشاشة. تعد بطاقة الخدمة معرفاً أجبدياً رقمياً فريداً يتيح لفنيي Dell تحديد مواصلات الجهاز والوصول إلى معلومات الضمان.</p> <p>ملاحظة: بطاقة الخدمة مطبوعة أيضا على الملصق الموجود خلف الغطاء.</p>	<p>Service Tag (بطاقة الخدمة)</p>	
<p>يستخدم هذا الإعداد لإعادة كل الإعدادات في قائمة الإعدادات الأخرى إلى قيم المصنع المضبوطة سابقاً.</p>	<p>Reset Others (إعادة تعيين إعدادات أخرى)</p>	
<p>استعادة كافة قيم الضبط المسبق إلى إعدادات المصنع الافتراضية.</p>	<p>Factory Reset (إعادة تعيين إعدادات المصنع)</p>	

ملاحظة: تشمل الشاشة على خاصية مدمجة لمعايرة السطوع تلقائياً لتعويض مدة تقادم لمبة بيان الحالة.



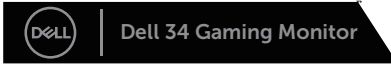
رسائل تحذير قائمة المعلومات المعروضة على الشاشة
عندما لا تدعم الشاشة وضع دقة معين، تظهر الرسالة التالية:-
في DP



The current input timing is not supported by the monitor display. Please
change your input timing to **3440x1440, 144Hz** or any other monitor
listed timing as per the monitor specifications.

S3422DWG

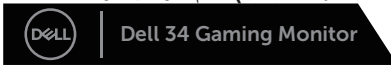
في HDMI



The current input timing is not supported by the monitor display. Please
change your input timing to **3440x1440, 100Hz** or any other monitor
listed timing as per the monitor specifications.

S3422DWG

يشير ذلك إلى تعذر تزامن الشاشة مع الإشارة المستقبلية من الكمبيوتر. راجع قسم مواصفات الشاشة لمعرفة نطاقات الترددات الأفقية والرأسية التي يمكن لهذه الشاشة التعرف عليها. الوضع الموصى به هو ١٤٤٠ × ٣٤٤٠. قبل تعطيل وظيفة DDC/CI (قناة بيانات العرض/واجهة الأوامر)، يتم عرض الرسالة التالية:



The function of adjusting display setting using PC application will be
disabled.
Do you wish to disable DDC/CI function?

S3422DWG

عندما تدخل الشاشة في Standby Mode (وضع الاستعداد)، تظهر الرسالة التالية:





Dell 34 Gaming Monitor

Entering Standby Mode.

S3422DWG

إذا ضغطت على أي زر آخر غير زر الطاقة، فستظهر الرسائل التالية حسب مصدر الدخل المحدد:



Dell 34 Gaming Monitor



No HDMI signal from your device.

Press any key on the keyboard or move the mouse to wake it up.

If there is no display, press the monitor button again to select the correct input source.

S3422DWG

في حالة عدم توصيل كبل HDMI أو DP، يظهر مربع حوار متحرك كما هو موضح أدناه. ستدخل الشاشة في Standby Mode (وضع الاستعداد) بعد 4 دقائق إذا تُركت في هذه الحالة.



Dell 34 Gaming Monitor



No HDMI 1 Cable

The display will go into Standby Mode in 4 minutes.




www.dell.com/support/S3422DWG

S3422DWG


أو



 Dell 34 Gaming Monitor

 1 No HDMI 2 Cable

The display will go into Standby Mode in 4 minutes.




www.dell.com/support/S3422DWG


S3422DWG

أو

 Dell 34 Gaming Monitor

 1 No DP Cable


The display will go into Standby Mode in 4 minutes.



www.dell.com/support/S3422DWG

S3422DWG

عندما تحدد عناصر Factory Reset (إعادة تعيين إعدادات المصنع) في الميزة Other (أخرى) ضمن المعلومات المعروضة على الشاشة، ستظهر الرسالة التالية:

 Dell 34 Gaming Monitor

Are you sure you want to reset to default settings?

S3422DWG

راجع قسم [استكشاف الأخطاء وإصلاحها](#) للاطلاع على مزيد من المعلومات.



إعداد الشاشة

ضبط الحد الأقصى للدقة

لتعيين درجة الدقة القصوى للشاشة:

في Windows 7 و Windows 8 و Windows 8.1 و Windows 10:

- ١- في Windows 8 و Windows 8.1 فقط، حدد إمالة سطح المكتب للتبديل إلى سطح المكتب التقليدي.
- ٢- انقر بزر الماوس الأيمن فوق سطح المكتب ثم انقر فوق **Screen Resolution (دقة الشاشة)**.
- ٣- انقر فوق القائمة المنسدلة ضمن قائمة دقة الشاشة وحدد ٣٤٤٠ x ١٤٤٠.
- ٤- انقر فوق **OK (موافق)**.

إن لم يكن خيار ٣٤٤٠ x ١٤٤٠ مدرجًا ضمن الخيارات، فربما تكون بحاجة إلى تحديث مشغل برامج الرسوم الخاص بك. حسب الكمبيوتر الذي تستخدمه، نفذ أحد الإجراءات التالية:

في حالة استخدام كمبيوتر مكتبي أو محمول من Dell:

- انتقل إلى www.dell.com/support، وأدخل علامة خدمة الكمبيوتر التابع لك ثم نزل أحدث إصدار من برنامج تشغيل بطاقة الرسومات.

في حالة استخدام كمبيوتر آخر غير Dell (محمول أو مكتبي):

- انتقل إلى موقع الدعم الفني للكمبيوتر التابع لك ونزل أحدث إصدارات برنامج تشغيل بطاقة الرسومات.
- انتقل إلى موقع ويب بطاقة الرسومات ونزل أحدث إصدارات برنامج تشغيل بطاقة الرسومات.

في حالة استخدام كمبيوتر مكتبي أو محمول من Dell مزود بإمكانية الاتصال بالإنترنت

- انتقل إلى www.dell.com/support، وأدخل علامة الخدمة التابعة لك، ونزل أحدث إصدار من برنامج تشغيل بطاقة الرسومات.

٥- بعد تثبيت برامج التشغيل الخاصة بمهائى الرسوم، أعد ضبط درجة الدقة على ٣٤٤٠ x ١٤٤٠ مرة أخرى.

ملاحظة: إذا لم تكن قادرًا على تعيين درجة الدقة على ٣٤٤٠ x ١٤٤٠، فالرجاء الاتصال بشركة Dell للاستفسار عن مهائى الرسومات الذي يدعم درجات الدقة هذه.



في حالة استخدام كمبيوتر مكتبي أو محمول أو بطاقة رسومات أخرى غير Dell

في 7 و Windows 8 و Windows 8.1 و Windows 10:

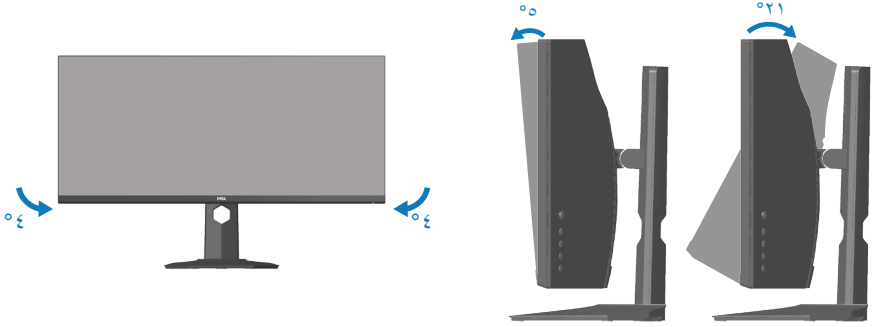
- ١- في 8 و Windows 8.1 فقط، حدد إمالة سطح المكتب للتبديل إلى سطح المكتب التقليدي.
- ٢- انقر بزر الماوس الأيمن فوق سطح المكتب ثم انقر فوق **Personalization** (إضفاء طابع شخصي).
- ٣- انقر فوق **Change Display Settings** (تغيير إعدادات العرض).
- ٤- انقر فوق **Advanced Settings** (إعدادات متقدمة).
- ٥- حدد مصبّع وحدة تحكم الرسومات من الوصف الوارد في الجزء العلوي من النافذة (على سبيل المثال: NVIDIA و ATI و Intel، وما إلى ذلك).
- ٦- ارجع إلى موقع ويب موفر بطاقة الرسومات للحصول على برنامج تشغيل محدث (على سبيل المثال: www.AMD.com أو www.ATI.com).
- ٧- بعد تثبيت برامج التشغيل الخاصة بمهايي الرسوم، أعد ضبط درجة الدقة على ٣٤٤٠ x ١٤٤٠ مرة أخرى.



استخدام الإطالة المائلة والرأسية

ملاحظة: تنطبق هذه القيم على الحامل المرفق بالشاشة. لتثبيت الشاشة باستخدام حامل آخر راجع الوثائق المصاحبة للحامل.

الإطالة المائلة

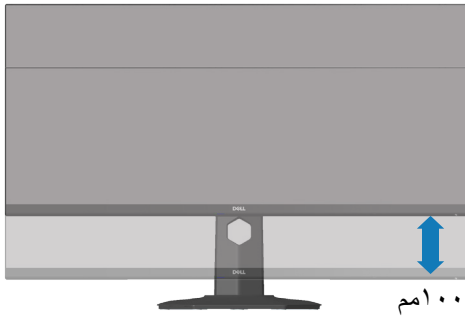


ملاحظة: يتم فصل الحامل عند شحن الشاشة من المصنع.

ملاحظة: تتراوح زاوية ميل هذه الشاشة بين 4^- و 4^+ درجات منوية، ولا تسمح بحركات دوران حول المحور.

التوسعة الرأسية

ملاحظة: يمكن إطالة الحامل رأسياً حتى ١٠٠ مم.



استكشاف الأخطاء وإصلاحها

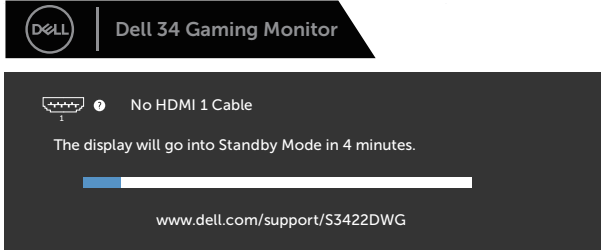
⚠ تحذير: قبل الشروع في تنفيذ أي من الإجراءات الواردة في هذا القسم، يرجى اتباع تعليمات الأمان.

الاختبار الذاتي

توفر الشاشة خاصية الاختبار الذاتي التي تسمح بالتحقق مما إذا كانت تعمل بشكل صحيح. إذا تم توصيل الشاشة والكمبيوتر بشكل صحيح لكن الشاشة ما زالت مظلمة، فقم بتشغيل الاختبار الذاتي للشاشة عن طريق تنفيذ الخطوات التالية:

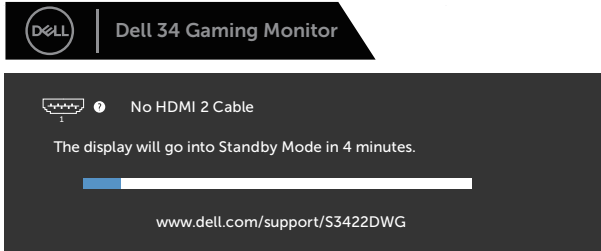
- 1- أوقف تشغيل الكمبيوتر والشاشة.
- 2- افصل كل كبلات الطاقة من الشاشة. وفي هذه الحالة، يجب عدم إجراء أي شيء بالكمبيوتر.
- 3- شغّل الشاشة.

إذا كانت الشاشة تعمل بشكل صحيح، فستكتشف عدم وجود إشارة وستعرض إحدى الرسائل التالية. أثناء الوجود في وضع الاختبار الذاتي، تبقى لمبة حالة الطاقة باللون الأبيض.



S3422DWG

أو



S3422DWG

أو





No DP Cable

The display will go into Standby Mode in 4 minutes.



www.dell.com/support/S3422DWG

S3422DWG

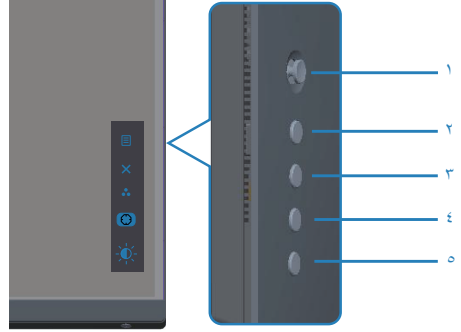
- ملاحظة: يظهر مربع الحوار هذا أيضاً أثناء تشغيل النظام العادي، إذا كان كبل الفيديو مفصلاً أو تالفًا.
- ٤- أوقف تشغيل الشاشة وأعد توصيل كبل الفيديو، ثم قم بتشغيل الكمبيوتر والشاشة.
- إذا بقيت الشاشة سوداء بعد إعادة توصيل الكبلات، تحقق من موصل الفيديو والكمبيوتر.



التشخيصات المضمنة

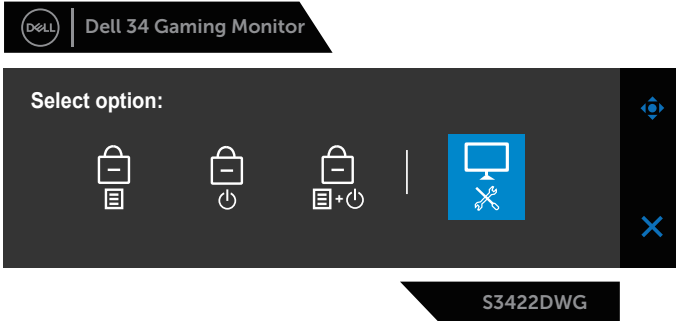
تشتمل الشاشة على أداة تشخيص مضمنة تساعد على تحديد ما إذا كانت الحالة غير الطبيعية التي تتعرض لها الشاشة متصلة فيها أو في الكمبيوتر أو بطاقة الفيديو.

ملاحظة: يمكن تشغيل التشخيصات المضمنة فقط عند توصيل كبل الفيديو مع كون الشاشة في وضع الاختبار الذاتي.



لتشغيل التشخيصات المضمنة:

- 1- تأكد من نظافة الشاشة (عدم وجود جسيمات أتربة على سطح الشاشة).
- 2- افصل كبل (كبلات) الفيديو من الجانب الخلفي للكمبيوتر أو الشاشة. تدخل الشاشة عندئذٍ في وضع الاختبار الذاتي.
- 3- اضغط مع الاستمرار على زر الخروج (الزر ٥) لمدة أربع ثوانٍ للدخول إلى قائمة قفل/إلغاء قفل OSD.






Select option:



S3422DWG

- ٤- حدد رمز  لتشغيل التشخيصات المضمنة.
- ٥- افحص الشاشة بعناية بحثاً عن أي حالة غير طبيعية.
- ٦- اضغط مرة أخرى على زر السهم الأيمن (الزر ١) في الغطاء الخلفي. يتغير لون الشاشة إلى اللون الرمادي.
- ٧- افحص الشاشة بحثاً عن أي شيء غير طبيعي.
- ٨- كرر الخطوتين ٦ و ٧ لفحص الشاشة باللون الأحمر والأزرق والأسود والأبيض وشاشات أنماط عرض النصوص. يكتمل الاختبار عند ظهور شاشة نمط عرض النص. للخروج، اضغط مرة أخرى على زر السهم لأعلى (الزر ١). إذا لم تكتشف أي شيء غير طبيعي في الشاشة عند استخدام أداة التشخيص المضمنة، فإن الشاشة تعمل بشكل صحيح. تحقق من بطاقة الفيديو والكمبيوتر.



المشكلات الشائعة

يحتوى الجدول التالي على معلومات عامة عن مشكلات الشاشة الشائعة المحتمل مواجهتها والحلول الممكنة:

الأعراض الشائعة	الحلول الممكنة
لا يوجد فيديو/لمبة بيان حالة الطاقة مطفأة	<ul style="list-style-type: none"> • تحقق من توصيل كبل الفيديو بالشاشة وجهاز الكمبيوتر على نحو سليم ومحكم. • تحقق من صحة عمل مأخذ التيار الكهربائي عن طريق استخدام أي جهاز كهربائي آخر. • تأكد من الضغط على زر الطاقة. • تأكد من اختيار مصدر الدخل الصحيح من خلال قائمة Input Source (مصدر الدخل).
لا يوجد فيديو/لمبة بيان حالة الطاقة مضيئة	<ul style="list-style-type: none"> • زد درجة السطوع والتباين باستخدام قائمة المعلومات المعروضة على الشاشة. • تحقق من تشغيل ميزة فحص الشاشة بالاختيار الذاتي. • تحقق من عدم وجود أي دبابيس مكسورة أو مثنية بموصل كبل الفيديو. • شغّل التشخيصات المضمنة. • تأكد من اختيار مصدر الدخل الصحيح من خلال قائمة Input Source (مصدر الدخل).
تركيز ضعيف	<ul style="list-style-type: none"> • تخلص من كبلات امتداد الفيديو. • أعد ضبط الشاشة على إعدادات المصنع [Factory Reset (إعادة تعيين إعدادات المصنع)]. • غير درجة دقة الشاشة إلى نسبة العرض إلى الارتفاع الصحيحة.
فيديو مهزوز/غير مستقر	<ul style="list-style-type: none"> • أعد ضبط الشاشة على إعدادات المصنع [Factory Reset (إعادة تعيين إعدادات المصنع)]. • تحقق من العوامل البيئية. • غير موضع الشاشة واختبر في غرفة أخرى.
فقد وحدات البكسل	<ul style="list-style-type: none"> • افصل الشاشة عن الطاقة ثم أعد توصيلها بها. • تشير وحدات البكسل المتوقفة بشكل دائم إلى عيب طبيعي يمكن أن يحدث في تقنية شاشات الكريستال السائل LCD. • للمزيد من المعلومات عن سياسة الجودة والبكسل بشاشة Dell، راجع موقع الدعم الفني لشركة Dell على العنوان: www.dell.com/support/monitors.



<ul style="list-style-type: none"> • فصل الشاشة عن الطاقة ثم أعد توصيلها بها. • تشير وحدات البكسل المتوقفة بشكل دائم إلى عيب طبيعي يمكن أن يحدث في تقنية شاشات الكريستال السائل LCD. • للمزيد من المعلومات عن سياسة الجودة والبكسل بشاشة Dell، راجع موقع الدعم الفني لشركة Dell على العنوان: www.dell.com/support/monitors 	وحدات البكسل العالقة
<ul style="list-style-type: none"> • أعد ضبط الشاشة على إعدادات المصنع [Factory Reset] (إعادة تعيين إعدادات المصنع). • اضبط درجة السطوع والتباين عبر قائمة المعلومات المعروضة على الشاشة. 	مشاكل السطوع
<ul style="list-style-type: none"> • أعد ضبط الشاشة على إعدادات المصنع [Factory Reset] (إعادة تعيين إعدادات المصنع). • اضبط عناصر التحكم الأفقية والرأسية عبر قائمة المعلومات المعروضة على الشاشة. 	تشوه هندسي
<ul style="list-style-type: none"> • أعد ضبط الشاشة على إعدادات المصنع [Factory Reset] (إعادة تعيين إعدادات المصنع). • أجر الفحص باستخدام الاختبار الذاتي للشاشة وحدد إذا كانت هذه الخطوط موجودة أيضاً في وضع الاختبار الذاتي. • تحقق من عدم وجود أي دبائيس مكسورة أو مثنية بموصل كبل الفيديو. • شجّل التشخيصات المضمنة. 	خطوط أفقية/رأسية
<ul style="list-style-type: none"> • أعد ضبط الشاشة على إعدادات المصنع [Factory Reset] (إعادة تعيين إعدادات المصنع). • أجر الفحص عبر الاختبار الذاتي للشاشة لتحديد إذا كانت الشاشة المشوشة موجودة أيضاً في وضع الاختبار الذاتي. • تحقق من عدم وجود أي دبائيس مكسورة أو مثنية بموصل كبل الفيديو. • أعد تشغيل الكمبيوتر في الوضع الآمن. 	مشاكل في التزامن
<ul style="list-style-type: none"> • لا تبدأ في تنفيذ أي من خطوات استكشاف الأخطاء وإصلاحها. • اتصل بشركة Dell على الفور. 	المشاكل المتعلقة بالسلامة
<ul style="list-style-type: none"> • تحقق من توصيل كبل الفيديو بين الشاشة وجهاز الكمبيوتر على نحو سليم ومحكم. • أعد ضبط الشاشة على إعدادات المصنع [Factory Reset] (إعادة تعيين إعدادات المصنع). • أجر الفحص عبر الاختبار الذاتي للشاشة لتحديد إذا كانت مشكلة العرض المتقطع موجودة أيضاً في وضع الاختبار الذاتي. 	مشكلات متقطعة
<ul style="list-style-type: none"> • تحقق من تشغيل ميزة فحص الشاشة بالاختبار الذاتي. • تحقق من توصيل كبل الفيديو بين الشاشة وجهاز الكمبيوتر على نحو سليم ومحكم. • تحقق من عدم وجود أي دبائيس مكسورة أو مثنية بموصل كبل الفيديو. 	فقدان الألوان



<ul style="list-style-type: none"> • جرّب استخدام Preset Modes (الأوضاع المعدة مسبقًا) مختلفة في إعدادات Color (اللون) بقائمة المعلومات المعروضة على الشاشة. اضبط قيمة R/G/B في Custom Color (اللون المخصص) في إعدادات Color (اللون) بقائمة المعلومات المعروضة على الشاشة. • غير Input Color Format (تنسيق ألوان الدخل) إلى RGB أو YPbPr في إعدادات Color (اللون) بقائمة المعلومات المعروضة على الشاشة. • شعّل التشخيصات المضمنة. 	<p>وجود خلل في الألوان</p>
<ul style="list-style-type: none"> • اضبط الشاشة بحيث تتوقف عن التشغيل بعد بضع دقائق من دخولها في وضع سكون. ويمكن ضبط هذه الميزة في الإعداد Windows Power Options (خيارات الطاقة بنظام التشغيل Windows) أو Mac Energy Saver (موفر طاقة Mac). • وبدلاً من ذلك، استخدم ميزة شاشة التوقف المتغيرة ديناميكيًا. 	<p>احتجاز الصورة على الشاشة من صورة ثابتة تُركت على الشاشة لفترة زمنية طويلة</p>
<ul style="list-style-type: none"> • غير Response Time (زمن الاستجابة) في Display (العرض) ضمن قائمة المعلومات المعروضة على الشاشة إلى Normal (عادي) أو Fast (سريع) أو Extreme (فائق السرعة) حسب التطبيق والاستخدام. 	<p>تجاوز أو تظليل الفيديو</p>



مشاكل خاصة بالمنتج

الحلول الممكنة	بعض الأعراض
<ul style="list-style-type: none">• تحقق من الإعداد Aspect Ratio (نسبة العرض إلى الارتفاع) في إعدادات Display (الشاشة) بقائمة المعلومات المعروضة على الشاشة.• أعد ضبط الشاشة على إعدادات المصنع [Factory Reset (إعادة تعيين إعدادات المصنع)].	<p>صورة الشاشة صغيرة جدًا</p>
<ul style="list-style-type: none">• أوقف تشغيل الشاشة وافصل سلك الطاقة ووصله مرة أخرى ثم أعد تشغيل الشاشة.• تحقق من قفل قائمة المعلومات المعروضة على الشاشة. إذا كانت مقفلة، فاضغط مع الاستمرار على زر القائمة لمدة 6 ثوانٍ لإلغاء القفل.	<p>يتعذر ضبط الشاشة باستخدام الأزرار الموجودة على أسفل اللوحة</p>
<ul style="list-style-type: none">• تحقق من مصدر الإشارة. تأكد من عدم وجود الكمبيوتر في وضع الاستعداد أو السكون عن طريق تحريك الماوس أو الضغط على أي مفتاح في لوحة المفاتيح.• تحقق من توصيل كبل الفيديو بشكل صحيح. افصل كبل الفيديو وأعد توصيله مرة أخرى إذا لزم الأمر.• أعد ضبط الكمبيوتر أو مشغل الفيديو.	<p>لا توجد إشارة دخل عند الضغط على عناصر التحكم الخاصة بالمستخدم</p>
<ul style="list-style-type: none">• بسبب استخدام تنسيقات فيديو مختلفة (نسبة العرض إلى الارتفاع) لأقراص DVD، قد تظهر الشاشة في وضع ملء الشاشة.• شغّل التشخيصات المضمنة.	<p>الصورة لا تملأ الشاشة بالكامل</p>



الملحق

تعليمات الأمان

⚠️ تحذير: قد يؤدي استخدام عناصر تحكم أو عمليات ضبط أو إجراءات أخرى غير المحددة في هذا المستند إلى التعرض إلى صدمة أو مخاطر كهربائية و/أو مخاطر ميكانيكية.

للاطلاع على معلومات حول تعليمات السلامة، راجع معلومات السلامة والبيئة والتنظيم (SERI).

إشعارات لجنة الاتصالات الفيدرالية (الولايات المتحدة فقط) والمعلومات التنظيمية الأخرى

للاطلاع على إشعارات لجنة الاتصالات الفيدرالية (FCC) والمعلومات التنظيمية الأخرى، راجع موقع ويب الالتزام التنظيمي على www.dell.com/regulatory_compliance

يرجى اتباع إرشادات السلامة هذه للحصول على أفضل أداء وعمر طويل لجهاز العرض:

- 1- يجب تركيب مخرج المقبس في مكان يقع بالقرب من الجهاز يسهل الوصول إليه.
- 2- يمكن تثبيت الجهاز على الحائط أو السقف في وضع أفقي.
- 3- الشاشة مزودة بمقبس أرضي ثلاثي، وهو مقبس مزود بسن (أرضي) إضافي.
- 4- تجنب استخدام هذا المنتج بالقرب من الماء.
- 5- اقرأ هذه التعليمات بعناية. واحتفظ بهذه الوثيقة للرجوع إليها مستقبلاً. اتبع جميع التحذيرات والتعليمات الموضحة على المنتج.
- 6- قد يتسبب ضغط الصوت المرتفع من سماعات الأذن أو سماعات الرأس في الإضرار بحاسة السمع أو فقدانها. يزيد ضبط موازن الصوت لأقصى حد من جهد خرج سماعة الأذن وسماعة الرأس ومن مستوى ضغط الصوت.



الاتصال بشركة Dell

للعلماء في الولايات المتحدة، اتصل على 800-WWW-DELL (800-999-3355).

ملاحظة: إذا لم يكن لديك اتصال نشط بالإنترنت، يمكنك العثور على معلومات الاتصال في فاتورة الشراء أو قائمة محتويات العبوة أو الإيصال أو كتالوج منتجات Dell.

توفر Dell العديد من خيارات الدعم والخدمة، سواء عبر الإنترنت أو الهاتف. إلا أن توفر هذه الخدمات يختلف حسب البلد والمنتج، ومن ثم قد لا يتوفر بعضها في منطقتك.

للحصول على محتوى دعم الشاشة عبر الإنترنت:

١- تفضل بزيارة www.dell.com/support/monitors

للاتصال بشركة Dell بشأن المبيعات أو الدعم الفني أو خدمة العملاء:

١- تفضل بزيارة www.dell.com/support

٢- تحقق من البلد أو المنطقة التي توجد بها من القائمة المنسدلة **Choose A Country/Region** (اختر بلدًا/منطقة) في الجزء السفلي من الصفحة.

٣- انقر فوق **Contact Us** (اتصل بنا) في الجانب الأيسر من الصفحة.

٤- حدد رابط الخدمة أو الدعم المناسب لاحتياجاتك.

٥- اختر الطريقة التي تفضلها للاتصال بالشركة.

قاعدة بيانات منتجات الاتحاد الأوروبي بشأن ملصق الطاقة وورقة معلومات المنتج

<https://eprel.ec.europa.eu/qr/463492> :S3422DWG



خطر عدم الاستقرار.

قد يسقط المنتج مسببًا إصابة شخصية بالغة أو الوفاة. لمنع الإصابة، يجب إحكام تثبيت هذا المنتج على الأرضية/ الحائط وفقًا لتعليمات التركيب.

قد يسقط منتج مسببًا إصابة شخصية بالغة أو الوفاة. يمكن تفادي العديد من الإصابات، وبخاصة تلك التي تلحق بالأطفال، من خلال مراعاة عدد من الاحتياطات اليسيرة، مثل:

احرص دائمًا على استخدام خزانات أو حوامل أو طرق تركيب موصى بها من مصنع المنتج.

احرص دائمًا على استخدام قطعة أثاث يمكنها دعم المنتج بأمان.

احرص دائمًا على عدم بروز المنتج من حافة قطعة الأثاث الداعمة.

احرص دائمًا على توعية الأطفال بأخطار التسلق على قطعة الأثاث للوصول إلى المنتج أو عناصر التحكم به.

احرص دائمًا على تنظيم الأسلاك والكبلات الموصلة بالمنتج بحيث لا يمكن التعثر بها أو سحبها أو شدها.

لا تضع منتجًا أبدًا في مكان غير مستقر.

لا تضع منتجًا أبدًا على قطعة أثاث طويلة (مثل: خزانة ملابس أو خزانة كتب) دون تثبيت كل من قطعة الأثاث والمنتج في دعامة مناسبة.

لا تضع المنتج أبدًا على قماش أو مواد أخرى قد تقع بين المنتج وقطعة الأثاث الداعمة.

لا تضع أبدًا أي عناصر قد تغري الأطفال بالتسلق: كُدْمَى وعناصر تحكم، فوق المنتج أو قطعة الأثاث التي تم وضع المنتج عليها.

إذا كنت هناك نية لإبقاء المنتج الحالي في مكانه أو تغيير مكانه، ينبغي مراعاة الاعتبارات نفسها الواردة أعلاه.

