

Монітор Alienware AW2721D




Посібник користувача

Модель: AW2721D

Модель, схвалена регламентуючими органами:
AW2721Db

A L I E N W A R E™ 

Примітки, увага і попередження

-  **ПРИМІТКА: ПРИМІТКА** вказує на важливу інформацію, яка буде корисною при роботі з комп'ютером.
-  **УВАГА: УВАГА** вказує на можливість пошкодження апаратних компонентів або втрати даних у разі недотримання інструкцій.
-  **ПОПЕРЕДЖЕННЯ: ПОПЕРЕДЖЕННЯ** вказує на можливість заподіяння шкоди майну, шкоди здоров'ю людей або летальний кінець.

© 2020-2021 Dell Inc. або її дочірні компанії. Усі права захищено. Dell, EMC та інші торговельні марки є товарними знаками компанії Dell Inc. або її дочірніх компаній. Інші торговельні марки можуть бути товарними знаками відповідних власників.

2021 - 03

Rev. A02

Зміст

Інструкції з техніки безпеки	6
Про монітор	7
Вміст упаковки	7
Характеристики продукту	9
Позначення компонентів та елементи управління	10
Вид спереду	10
Вигляд зверху	11
Вигляд ззаду	11
Вид ззаду і знизу	13
Технічні характеристики монітора	16
Характеристики роздільної здатності	18
Підтримувані відеорежими	18
Попередньо встановлені режими відображення	19
Електричні характеристики	21
Фізичні характеристики	22
Характеристики навколишнього середовища	23
Призначення контактів	24
Можливість використання функції Plug and play	26
Інтерфейс універсальної послідовної шина (USB)	26
Висхідний роз'єм USB 3.2 Gen1 (5 Гбіт/с)	26
Низхідний роз'єм USB 3.2 Gen1 (5 Гбіт/с)	27
Порти USB	27
Роз'яснення щодо якості РК-монітора і відображення пікселів	28
Ергономіка	28
Зберігання та переміщення дисплея	30
Інструкція з технічного обслуговування	32

Очищення монітора	32
Налаштування монітора	33
Прикріплення стійки	33
Підключення комп'ютера	37
Зніміть стійку монітора	38
Настінне кріплення VESA (Необов'язково)	40
Керування монітором	41
Увімкніть монітор	41
Використання джойстика	41
Використання елементів управління на задній панелі	42
Використання екранного меню (Меню на екрані)	43
Доступ до системного меню	43
Попереджувальне повідомлення у екранному меню	56
Встановлення максимальної роздільної здатності	58
Використання нахилу, повороту та вертикального висування	59
Подовжувачі з нахилом та поворотом	59
Вертикальне висування	59
Поворот дисплея	60
Поворот за годинниковою стрілкою	60
Поворот проти годинникової стрілки	61
Регулювання параметрів повороту відображення у вашій системі	62
Використання програми AlienFX	63
Обов'язкові умови	63
Встановлення AWCC через оновлення Windows	63
Встановлення AWCC з веб-сайту служби підтримки Dell	63
Навігація у вікні AlienFX	64

Створення теми	66
Встановлення ефектів освітлення	67
Виправлення неполадок	72
Самотестування	72
Вбудована діагностика	73
Поширені проблеми	74
Специфічні для продукту проблеми	78
Специфічні проблеми універсальної послідовної шини (USB)	80
Додаток	82
Повідомлення FCC (лише для США) та інша нормативна інформація	82
Контакти Dell	82
База даних продуктів ЄС для енергетичного маркування та інформаційного листа	82

Інструкції з техніки безпеки


△ УВАГА: Використання елементів керування, регулювань або процедур, відмінних від зазначених у цій документації, може призвести до удару електричним струмом, небезпеки електричного ураження або механічного травмування.

- Розмістіть монітор на твердій поверхні та обережно з ним поводьтесь. Екран крихкий і може бути пошкоджений, якщо впаде або його різко вдарити.
- Завжди перевіряйте, чи монітор призначено для роботи в мережі змінного струму, доступній у вашій місцевості.
- Зберігайте монітор при кімнатній температурі. Надмірні холодні або жаркі умови можуть негативно позначитися на рідких кристалах дисплея.
- Не піддавайте монітор сильним вібраціям або сильним ударам. Наприклад, не кладіть монітор в багажник автомобіля.
- Від'єднуйте монітор від електромережі, коли він залишається без використання тривалий час.
- Щоб уникнути ураження електричним струмом, не намагайтесь зняти кришку або торкатися внутрішніх частин монітора.


Про монітор

Вміст упаковки

Ваш монітор постачається з компонентами, наведеними нижче. Якщо будь-який компонент відсутній, зверніться до технічної підтримки Dell. Детальні відомості див. у [Контакти Dell](#).

 **ПРИМІТКА:** Деякі компоненти можуть бути необов'язковими, і вони можуть не постачатися разом із вашим монітором. Деякі функції або мультимедіа можуть бути недоступними в певних країнах.

Зображення компонентів	Опис компонентів
	Дисплей
	Підйомник стійки
	Основа стійки

	<p>Кришка вводу/виводу</p>
	<p>Кабель живлення (відрізняється залежно від країни)</p>
	<p>Кабель DisplayPort до DisplayPort (1,8 метрів)</p>
	<p>Кабель Mini-DisplayPort до DisplayPort (1,8 метрів)</p>
	<p>Висхідний кабель USB 3.2 Gen1 (5 Гбіт/с) (вмикає порти USB на моніторі, 1,8 метрів)</p>
	<ul style="list-style-type: none"> • Посібник зі швидкого встановлення • Інформація про безпеку, екологічна та регуляторна інформація • Вітальна картка Alienware

Характеристики продукту

Монітор **Alienware AW2721D** має активну матрицю, тонкоплівкові транзистори (TFT), рідкористаличний дисплей (LCD) та світлодіодне підсвічування. Характеристики монітора:

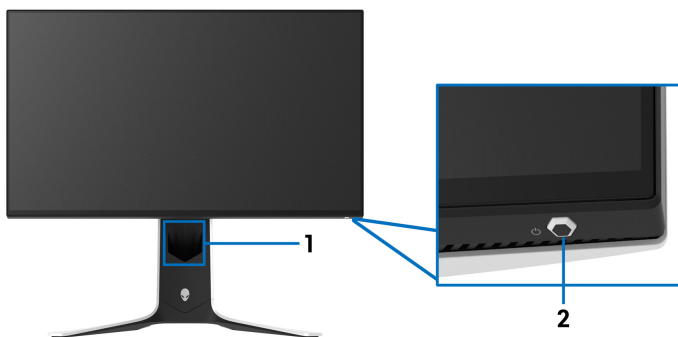
- Видима область (по діагоналі) - 68,47 см (27 дюймів). Роздільна здатність: До 2560 x 1440 через DisplayPort і HDMI, з підтримкою повноекранного режиму або низькою роздільною здатністю, підтримуючи високу частоту оновлення 240 Гц.
- Монітор NVIDIA® G-SYNC® ULTIMATE із швидким часом відгуку 1 мс сірий-сірий у **Extreme (Надзвичайний)** режимі*.
- Кольорова гамма 131,3% sRGB та DCI P3 98%.
- Можливості налаштування шляхом нахилу, розвороту, обертання і регулювання по висоті.
- Знімна стійка та монтажні отвори з шагом 100 мм для різних варіантів установки, згідно зі стандартами Асоціації стандартизації відеоелектроніки (VESA™).
- Цифрове підключення через 1 порт DisplayPort і 2 порти HDMI.
- Оснащений одним висхідним портом SuperSpeed USB 5 Гбіт/с (USB 3.2 Gen1) Type-B, одним низхідним портом для заряджання SuperSpeed USB 5 Гбіт/с (USB 3.2 Gen1) Type-A і трьома низхідними портами SuperSpeed USB 5 Гбіт/с (USB 3.2 Gen1) Type-A.
- Можливість використання функції Plug and play, якщо підтримується вашою системою.
- Налаштування екранного меню (OSD) для легкої установки і оптимізації екрану.
- AW2721D пропонує кілька попередньо встановлених режимів, включаючи FPS (Шутер від першої особи), MOBA/RTS (Стратегія в реальному часі), RPG (Рольова гра), SPORTS (Гонки) і три налаштовані режими гри для власних уподобань користувача. Крім того, ключові вдосконалені ігрові функції, такі як Timer (Таймер), Frame Rate (Частота кадрів) і Display Alignment (Вирівнювання відображення), допомагають поліпшити продуктивність гравця і забезпечити найкращу перевагу в грі.
- ≤ 0,3 Вт у режимі очікування.
- VESA DisplayHDR™ 600.
- Забезпечує комфортні умови для очей за допомогою усунення мерехтіння екрана.

⚠ ПОПЕРЕДЖЕННЯ: Ймовірні довгострокові ефекти від випромінювання синього світла монітора можуть призвести до ураження очей, включаючи швидку стомлюваність очей або цифрову зорову втому і т.д. Функція ComfortView призначена для зменшення кількості синього світла, яке випромінює монітор, щоб забезпечити комфортні умови для очей.

*Режим 1 мс сіро-сірий досягається в режимі **Extreme (Надзвичайний)** для зменшення видимої розмитості руху та збільшення чутливості зображення. Однак це може внести у зображення деякі незначні та помітні візуальні спотворення. Оскільки налаштування системи та потреби кожного гравця різні, Alienware рекомендує користувачам експериментувати з різними режимами, щоб знайти для них потрібний параметр.

Позначення компонентів та елементи управління

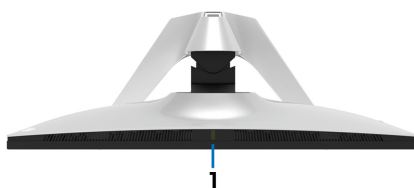
Вид спереду



Позначка	Опис	Використання
1	Поглиблення для укладання кабелів (на передній стороні стійки)	Для акуратного укладання кабелів.

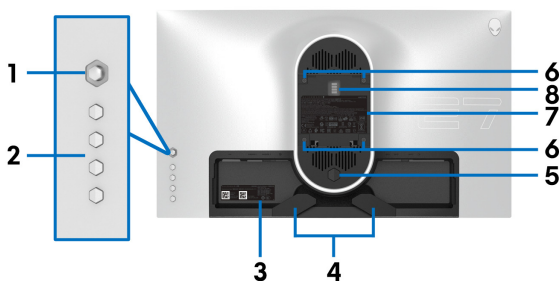
2	Кнопка увімкнення/вимкнення живлення (із світлодіодним індикатором)	Щоб увімкнути або вимкнути монітор. Безперервне світло синього кольору свідчить про те, що монітор увімкнено і працює нормально. Блумаюче біле світло вказує на те, що монітор перебуває в режимі очікування.
---	---	--

Вигляд зверху

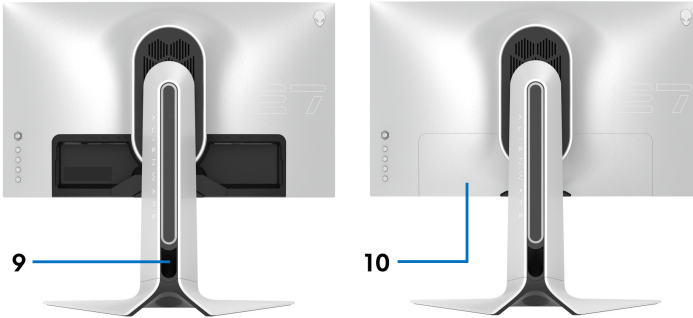


Позначка	Опис	Використання
1	Датчик навколишнього освітлення	Виявляє зовнішнє світло та регулює яскравість дисплея відповідно. Детальні відомості, див. у Ambient Light Sensor (Датчик навколишнього освітлення) .

Вигляд ззаду



Вигляд ззаду без стійки монітора

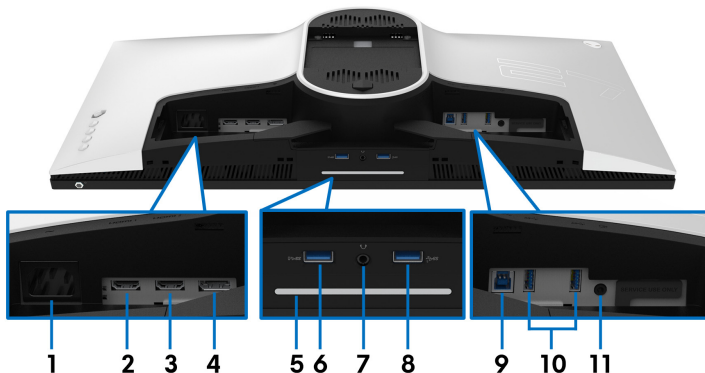


Вигляд ззаду із стійкою монітора

Позначка	Опис	Використання
1	Джойстик	Використовуйте його для керування екранним меню.
2	Функціональні кнопки	Детальні відомості, див. у Керування монітором .
3	Наклейки із штрих-кодом, серійним номером і сервісною службою	Якщо вам потрібно зв'язатися з Dell за технічною підтримкою, див. цю наклейку. Служба Тегів - це унікальний буквено-цифровий ідентифікатор, який дозволяє технічним спеціалістам Dell ідентифікувати апаратні компоненти на вашому моніторі та отримувати інформацію про гарантію.
4	Затиск для укладання кабелів (2)	Для акуратного укладання кабелів.
5	Кнопка зняття стійки	Для від'єднання стійки від монітора.
6	Монтажні отвори, згідно стандартам VESA (100 мм x 100 мм - ззаду кришки VESA)	Настінне кріплення монітору за допомогою сумісного зі стандартами VESA комплекту кріплення на стіну (100 мм x 100 мм).
7	Наклейка з нормативно-правовими даними	Списки дозволів регулюючих органів.
8	Роз'єм док-станції для підсвічування	Коли підйомник стійки прикріплений до монітора, док-станція подає живлення на лампочку на стійці.

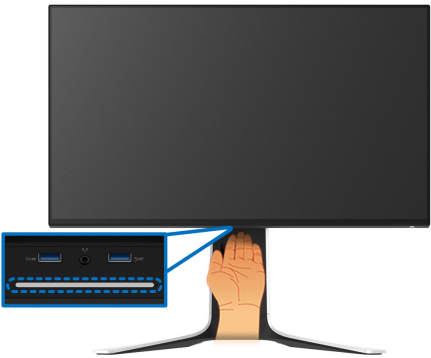
9	Поглиблення для укладання кабелів (на задній стороні стійки)	Для укладки кабелів, прокладіть їх через це поглиблення.
10	Кришка вводу/виводу	Захищає порти вводу/виводу.

Вид ззаду і знизу



Вид ззаду і знизу без стійки монітора

Позначка	Опис	Використання
1	Роз'єм живлення	Підключіть кабель живлення (постачається разом із вашим монітором).
2	Порт HDMI (HDMI 1)	Підключіть ваш комп'ютер за допомогою кабелю HDMI.
3	Порт HDMI (HDMI 2)	Підключіть ваш комп'ютер за допомогою кабелю HDMI.
4	DisplayPort	<ul style="list-style-type: none"> Підключіть комп'ютер за допомогою кабелю DisplayPort-DisplayPort (постачається разом із вашим монітором) або <ul style="list-style-type: none"> Підключіть комп'ютер за допомогою кабелю mini-DisplayPort-DisplayPort (постачається разом із вашим монітором)

5	Світильники	<p>Коли монітор повністю налаштований, торкніться сенсорного датчика у нижній частині монітора, щоб увімкнути або вимкнути світильники.</p> 														
<p>ПРИМІТКА: Заводська настройка увімкнена, тому світильники активні, якщо підключено кабель живлення. Щоб змінити настройки за умовчанням, див AlienFX Lighting (Освітлення AlienFX).</p> <p>ПРИМІТКА: Коли Spectrum (Спектр) функція On (Увімк.), світильники вимкнено.</p> <table border="1" data-bbox="221 893 977 1181"> <thead> <tr> <th rowspan="2">Стан монітора</th> <th colspan="2">Стан світильників</th> </tr> <tr> <th>Коли Spectrum (Спектр) Вимк.</th> <th>Коли Spectrum (Спектр) Увімк.</th> </tr> </thead> <tbody> <tr> <td>Увімк.</td> <td>Увімкнено</td> <td>Вимкнено</td> </tr> <tr> <td>Немає сигналу</td> <td>Увімкнено</td> <td>Вимкнено</td> </tr> <tr> <td>Режим очікування</td> <td>Увімкнено</td> <td>Вимкнено</td> </tr> </tbody> </table>			Стан монітора	Стан світильників		Коли Spectrum (Спектр) Вимк.	Коли Spectrum (Спектр) Увімк.	Увімк.	Увімкнено	Вимкнено	Немає сигналу	Увімкнено	Вимкнено	Режим очікування	Увімкнено	Вимкнено
Стан монітора	Стан світильників															
	Коли Spectrum (Спектр) Вимк.	Коли Spectrum (Спектр) Увімк.														
Увімк.	Увімкнено	Вимкнено														
Немає сигналу	Увімкнено	Вимкнено														
Режим очікування	Увімкнено	Вимкнено														
6	Низхідний порт SuperSpeed USB 5 Гбіт/с (USB 3.2 Gen1) Type-A із електроживленням	Підключіть для заряджання вашого USB-пристрою.														

7	Порт для навушників	Підключіть навушники або динаміки. УВАГА: Підвищення аудіовиходу понад 50% на регулюванні гучності або еквалайзері може збільшити вихідну напругу в навушниках, таким чином підвищуючи рівень звукового тиску.
8, 10	Низхідний порт SuperSpeed USB 5 Гбіт/с (USB 3.2 Gen1) Type-A (3)	Підключіть свій пристрій USB 3.2 Gen1 (5 Гбіт/с).* ПРИМІТКА: Щоб використовувати ці порти, потрібно підключити USB-кабель (постачається в комплекті з монітором) до висхідного порту USB на моніторі та до вашого комп'ютера.
9	Висхідний порт SuperSpeed USB 5 Гбіт/с (USB 3.2 Gen1) Type-B	Підключіть USB-кабель (постачається в комплекті з монітором) до цього порту та до вашого комп'ютера, щоб увімкнути порти USB на вашому моніторі.
11	Порт лінійного виходу	Підключіть свої динаміки. ПРИМІТКА: Цей порт не підтримує навушники.

*Щоб уникнути перешкод, коли бездротовий USB-пристрій було підключено до низхідного порту USB, не рекомендується підключати будь-які інші USB-пристрої до суміжних портів.

Технічні характеристики монітора

Модель	AW2721D
Тип екрану	ПК-екран з активною матрицею, технологія TFT
Технологія панелі	IPS
Співвідношення сторін	16:9
Видиме зображення	
По діагоналі	684,7 мм (27,0 дюймів)
Ширина (активна область)	596,7 мм (23,49 дюймів)
Висота (активна область)	335,7 мм (13,21 дюймів)
Загальна площа	200301,7 мм ² (310,30 дюймів ²)
Крок пікселя	0,2331 мм x 0,2331 мм
Пікселів на дюйм (PPI)	109
Кут огляду	
По вертикалі	178° (типово)
По горизонталі	178° (типово)
Яскравість	450 кд/м ² (типово) 600 кд/м ² (Пік HDR)
Контрастність	1000:1 (типово)
Покриття екрану дисплея	Антивідблискове тверде покриття 3H
Підсвічування	Система бічного світлодіодного підсвічування

Час відповіді	<ul style="list-style-type: none"> • 1 мс сірий-сірий у Extreme (Надзвичайний) режимі* • 2 мс сірий-сірий у Super Fast (Супер швидкий) режимі • 3 мс сірий-сірий у Fast (Швидкий) режимі <p>*Режим 1 мс сіро-сірий досягається в режимі Extreme (Надзвичайний) для зменшення видимої розмитості руху та збільшення чутливості зображення. Однак це може внести у зображення деякі незначні та помітні візуальні спотворення. Оскільки налаштування системи та потреби кожного гравця різні, Alienware рекомендує користувачам експериментувати з різними режимами, щоб знайти для них потрібний параметр.</p>
Глибина кольору	1,07 мільярда кольорів
Кольорова гама	131,3% sRGB та DCI P3 98%
Вбудовані пристрої	<ul style="list-style-type: none"> • Концентратор SuperSpeed USB 5 Гбіт/с (USB 3.2 Gen1) (з 1 висхідним портом USB 3.2 Gen1 (5 Гбіт/с)) • 4 x низхідні порти USB 5 Гбіт/с (USB 3.2 Gen1) (включаючи 1 порт, що підтримує заряджання)
Можливості підключення	<ul style="list-style-type: none"> • 1 x DisplayPort версії 1.4 (ззаду) • 2 x HDMI-порт версії 2.0 (ззаду) • 1 x USB 3.2 Gen1 (5 Гбіт/с) висхідний порт (ззаду) • 4 x USB 3.2 Gen1 (5 Гбіт/с) низхідні порти (знизу: 2; ззаду: 2) • 1 x порт для навушників (знизу) • 1 x аудіопорт лінійного виходу (ззаду)
Ширина рамки (від краю монітора до активної області)	
Зверху	5,5 мм
Зліва/Справа	5,5 мм/5,5 мм
Знизу	14,9 мм

Регульованість	
Стійка з регулюванням по висоті	від 0 мм до 130 мм
Нахил	від -5° до 21°
Поворот	від -20° до 20°
Обертання	від -90° до 90°

Характеристики роздільної здатності

Модель	AW2721D
Частота рядків	<ul style="list-style-type: none"> • DisplayPort 1.4: 255 - 255 кГц (авто) • HDMI 2.0: 30 - 222 кГц (авто)
Частота кадрів по вертикалі	<ul style="list-style-type: none"> • DisplayPort 1.4: 1 - 240 Гц (авто) • HDMI 2.0: 24 - 144 Гц (авто)
Максимальна попередньо встановлена роздільна здатність	<ul style="list-style-type: none"> • DisplayPort: 2560 x 1440 при 240 Гц • HDMI: 2560 x 1440 при 144 Гц

Підтримувані відеорежими

Модель	AW2721D
Стандарти відео, які відтворюються (Відтворення HDMI та DisplayPort)	480p, 576p, 720p, 1080p, QHD



Попередньо встановлені режими відображення

Режими відображення HDMI

Режим дисплея	Частота рядків (кГц)	Частота кадрів (Гц)	Частота синхронізації пікселів (МГц)	Полярність синхронізації (Горизонталь/вертикаль)
VESA, 640 x 480	31,47	60	25,175	-/-
VESA, 800 x 600	37,88	60	40	+/+
VESA, 1024 x 768	48,36	60	65	-/-
640 x 480p	31,48	60	25,18	-/-
720 x 480p	31,5	60	27,03	-/-
720 x 576p	31,25	50	27	-/-
1280 x 720p при 50 Гц	37,5	50	74,25	+/+
1280 x 720p при 60 Гц	45	60	74,25	+/+
1920 x 1080p при 24 Гц	27	24	74,25	+/+
1920 x 1080p при 50 Гц	56,25	50	148,5	+/+
1920 x 1080p при 60 Гц	67,5	60	148,5	+/+
1920 x 1080p при 120 Гц	135	120	297	+/+
2560 x 1440 при 60 Гц	89,43	60	243,25	+/-
2560 x 1440 при 100 Гц	150,9	100	410,5	+/-
2560 x 1440 при 120 Гц	183	120	497,75	+/-
2560 x 1440 при 144 Гц	222,2	144	597,69	+/-

Режими дисплея DP

Режим дисплея	Частота рядків (кГц)	Частота кадрів (Гц)	Частота синхронізації пікселів (МГц)	Полярність синхронізації (Горизонталь/вертикаль)
VESA, 640 x 480	31,47	60	25,175	-/-
VESA, 800 x 600	37,88	60	40	-/-
VESA, 1024 x 768	48,36	60	65	-/-
2560 x 1440 при 60 Гц	89,43	60	243,25	+/-
2560 x 1440 при 100 Гц	150,92	100	410,5	+/-
2560 x 1440 при 120 Гц	183	120	497,75	+/-
2560 x 1440 при 144 Гц	222,2	144	597,69	+/-
2560 x 1440 при 200 Гц	317,2	200	862,75	+/-
2560 x 1440 при 240 Гц	388,5	240	1056,75	+/-

-  **ПРИМІТКА:** Монітор підтримує NVIDIA® G-SYNC® ULTIMATE. Для отримання інформації про графічні карти, які підтримують функцію NVIDIA® G-SYNC® ULTIMATE, перейдіть до www.geforce.com.
-  **ПРИМІТКА:** Для того, щоб отримати повністю функціональність та досвід NVIDIA® G-SYNC® ULTIMATE, ви повинні переконатися, що монітор підключений безпосередньо до HDMI або DisplayPort із прямим виходом з графічної карти Nvidia на вашому ПК.

Електричні характеристики

Модель	AW2721D
Вхідні відеосигнали	HDMI 2.0/DisplayPort 1.4, 600 мВ для кожної диференціальної лінії, при вхідному опорі 100 Ω
Напруга, частота, струм живлення	100 - 240 В змін. струму / 50 Гц або 60 Гц \pm 3 Гц / 1,8 А (типово)
Пусковий струм	<ul style="list-style-type: none">• 120 В: 40 А (Макс.) при 0°C (холодний запуск)• 220 В: 80 А (Макс.) при 0°C (холодний запуск)
Споживання енергії	<ul style="list-style-type: none">• 0,2 Вт (Режим вимкнено)¹• 0,3 Вт (Режим очікування)¹• 31 Вт (Режим увімкнено)¹• 95 Вт (Макс.)²• 22,69 Вт (Pon)³• 72,25 кВт/г (ТЕС)³

¹ Як визначено у EU 2019/2021 та EU 2019/2013.

² Налаштування максимальної яскравості та контрастності з максимальним завантаженням потужності на всіх портах USB.

³ Pon: Споживання електроенергії в Режимі Увімкнено вимірюється у відповідності з методом тестування Energy Star.

ТЕС: Загальне споживання енергії в кВт/г вимірюється з посиланням на метод тестування Energy Star.

Цей документ носить виключно інформаційний характер і відображає лабораторні показники. Ваш продукт може мати інші показники в залежності від програмного забезпечення, комплектуючих і замовлених периферійних пристроїв, та не тягне за собою ніяких зобов'язань щодо оновлення такої інформації.

Тому клієнт не повинен покладатися на цю інформацію при прийнятті рішення щодо електричних допустимих похибок або в інших випадках. Немає ніяких гарантій, в явному чи неявному виді, щодо точності або повноти інформації.

Фізичні характеристики

Модель	AW2721D
Тип сигнального кабелю	<ul style="list-style-type: none">• Цифровий: HDMI, 19 контактів (кабель не входить в комплект)• Цифровий: DisplayPort, 20 контактів• Універсальна послідовна шина: USB, 9 контактів
ПРИМІТКА: Монітори Dell розроблені для оптимальної роботи з відеокабелями, які постачаються разом з вашим монітором. Оскільки Dell не контролює різних постачальників кабелів на ринку, типи матеріалів, роз'єми та процеси, що використовуються для виготовлення цих кабелів, Dell не гарантує якість відображення відео при використанні кабелів, які не постачаються разом із вашим монітором Dell.	
Розміри (зі стійкою)	
Висота (в піднятому положенні)	555,3 мм (21,86 дюймів)
Висота (в стиснутому положенні)	443,1 мм (17,45 дюймів)
Ширина	607,7 мм (23,93 дюймів)
Глибина	251,9 мм (9,92 дюймів)
Розміри (без стійки)	
Висота	356,0 мм (14,02 дюймів)
Ширина	607,7 мм (23,93 дюймів)
Глибина	82,4 мм (3,24 дюймів)
Розміри стійки	
Висота (в піднятому положенні)	451,9 мм (17,79 дюймів)
Висота (в стиснутому положенні)	443,1 мм (17,45 дюймів)
Ширина	465,2 мм (18,32 дюймів)
Глибина	251,9 мм (9,92 дюймів)
Вага	
Вага з упаковкою	15,5 кг (34,17 фунтів)

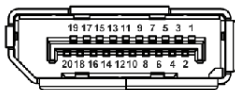
Вага разом зі стійкою і кабелями	10,9 кг (24,03 фунтів)
Вага без стійки (для настінного кріплення або монтажу за стандартом VESA - без кабелів)	6,3 кг (13,89 фунтів)
Вага стійки в зборі	4,3 кг (9,48 фунтів)

Характеристики навколишнього середовища

Модель	AW2721D
Відповідність стандартам	
Скло не містить миш'як, а панель не містить ртуть	
Температура	
Експлуатація	від 0°C до 40°C (від 32°F до 104°F)
У неробочому стані	<ul style="list-style-type: none"> Зберігання: від -20°C до 60°C (від -4°F до 140°F) Доставка: від -20°C до 60°C (від -4°F до 140°F)
Вологість	
Експлуатація	від 10% до 80% (без конденсату)
У неробочому стані	<ul style="list-style-type: none"> Зберігання: від 5% до 90% (без конденсату) Доставка: від 5% до 90% (без конденсату)
Висота над рівнем моря	
Експлуатація	5000 м (16404 фут.) (максимум)
У неробочому стані	12192 м (40000 фут.) (максимум)
Розсіювання тепла	<ul style="list-style-type: none"> 324,14 БТО/год. (максимум) 119,42 БТО/год. (типово)

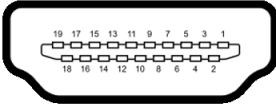
Призначення контактів

Роз'єм DisplayPort



Номер контакта	20-контактна бокова сторона підключеного сигнального кабелю
1	ML3 (n)
2	ЗЕМЛЯ
3	ML3 (р)
4	ML2 (n)
5	ЗЕМЛЯ
6	ML2 (р)
7	ML1 (n)
8	ЗЕМЛЯ
9	ML1 (р)
10	ML0 (n)
11	ЗЕМЛЯ
12	ML0 (р)
13	ЗЕМЛЯ
14	ЗЕМЛЯ
15	AUX (р)
16	ЗЕМЛЯ
17	AUX (n)
18	Виявлення активного підключення
19	Re-PWR
20	+3,3 В DP_PWR

Роз'єм HDMI



Номер контакта	19-контактна бокова сторона підключеного сигнального кабелю
1	ДАНІ TMDS 2+
2	ЕКРАН ДЛЯ ДАНИХ TMDS 2
3	ДАНІ TMDS 2-
4	ДАНІ TMDS 1+
5	ЕКРАН ДЛЯ ДАНИХ TMDS 1
6	ДАНІ TMDS 1-
7	ДАНІ TMDS 0+
8	ЕКРАН ДЛЯ ДАНИХ TMDS 0
9	ДАНІ TMDS 0-
10	ТАКТИ TMDS+
11	ЕКРАН ДЛЯ ТАКТІВ TMDS
12	ТАКТИ TMDS-
13	СЕС
14	Зарезервований (N.C. на пристрої)
15	ТАКТИ DDC (SCL)
16	ДАНІ DDC (SDA)
17	Земля DDC/СЕС
18	+5 В ЖИВЛЕННЯ
19	ВИЯВЛЕННЯ ГАРЯЧОГО ПІДКЛЮЧЕННЯ

Можливість використання функції Plug and play


Ви можете підключити монітор на будь-яку систему, сумісну з Plug and Play. Монітор автоматично надає комп'ютерній системі Розширені ідентифікаційні дані дисплея (EDID), використовуючи протоколи Display Data Channel (DDC), щоб система змогла сама себе налаштувати та оптимізувати параметри монітора. Більшість моніторів встановлюються автоматично; за бажанням можна вибрати різні налаштування. Для отримання додаткової інформації про зміну налаштувань монітора див. [Керування монітором](#).

Інтерфейс універсальної послідовної шина (USB)

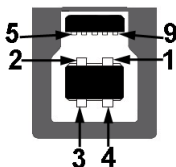
Цей розділ містить інформацію про порти USB, доступні на моніторі.

 **ПРИМІТКА:** Цей монітор сумісний із SuperSpeed USB 5 Гбіт/с (USB 3.2 Gen1).

Швидкість передавання	Швидкість передачі даних	Споживання енергії*
Супер швидкість	5 Гбіт/с	4,5 Вт (Макс., кожен порт)
Висока швидкість	480 Мбіт/с	4,5 Вт (Макс., кожен порт)
Повна швидкість	12 Мбіт/с	4,5 Вт (Макс., кожен порт)

*До 2 А у низхідному порті USB (порт із піктограмою акумулятора ) на сумісних версіях пристроїв із заряджанням акумулятора або звичайних пристроях USB.

Висхідний роз'єм USB 3.2 Gen1 (5 Гбіт/с)



Номер контакта	Роз'єм 9-контактний з бокової сторони
1	VCC
2	D-

3	D+
4	ЗЕМЛЯ
5	SSTX-
6	SSTX+
7	ЗЕМЛЯ
8	SSRX-
9	SSRX+


Низхідний роз'єм USB 3.2 Gen1 (5 Гбіт/с)





Номер контакта	Роз'єм 9-контактний з бокової сторони
1	VCC
2	D-
3	D+
4	ЗЕМЛЯ
5	SSRX-
6	SSRX+
7	ЗЕМЛЯ
8	SSTX-
9	SSTX+

Порти USB

- 1 х висхідний - ззаду
- 2 х низхідних - ззаду
- 2 х низхідних - знизу

Порт електроживлення - це порт із піктограмою ; підтримує швидку зарядку до 2 А, якщо пристрій сумісний із BC1.2.

 **ПРИМІТКА:** Для функціонування SuperSpeed USB 5 Гбіт/с (USB 3.2 Gen1) потрібен комп'ютер, сумісний із SuperSpeed USB 5 Гбіт/с (USB 3.2 Gen1).


 **ПРИМІТКА:** Порти USB на моніторі працюють лише тоді, коли монітор увімкнено або в режимі очікування. Якщо вимкнути монітор, а потім увімкнути його, підключеному периферійному пристрою може знадобитися кілька секунд, щоб відновити нормальну роботу.

Роз'яснення щодо якості РК-монітора і відображення пікселів

У процесі виготовлення рідкокристалічних моніторів нерідко один або кілька пікселів фіксуються в незмінному стані, ці пікселі важко побачити і вони не впливають на якість виведення зображення або зручність використання. Більш докладну інформацію про Якість моніторів Dell і відображення пікселів див. www.dell.com/pixelguidelines.

Ергономіка

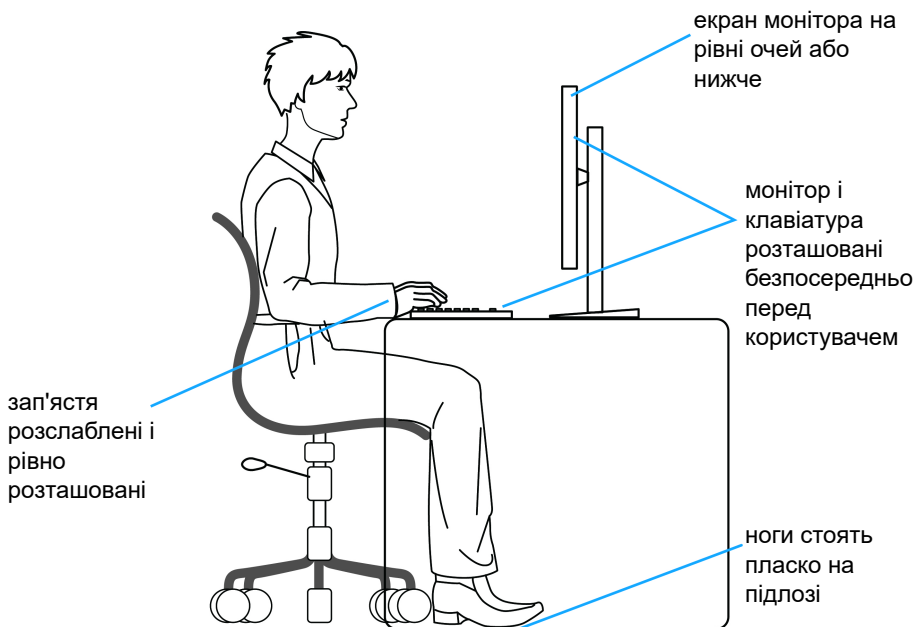
 **УВАГА:** Неправильне або тривале використання клавіатури може призвести до травм.

 **УВАГА:** Перегляд контенту на екрані монітора протягом тривалого часу може призвести до перенапруження очей.

З метою комфортного перегляду та ефективності дотримуйтеся наступних вказівок під час налаштування та використання робочої станції комп'ютера:

- Розмістіть комп'ютер таким чином, щоб під час роботи монітор і клавіатура знаходились прямо перед вами. Щоб допомогти правильно розташувати клавіатуру, можна придбати спеціальні полочки.
- Щоб зменшити ризик перенапруження очей та болю в шиї/руці/спині/плечі від тривалого використання монітора, ми пропонуємо:
 1. Встановити дистанцію від очей до екрану в межах від 20 до 28 дюймів (50 - 70 см).
 2. Часто моргайте, щоб зволожити очі, або змочіть очі водою після тривалого використання монітора.
 3. Робіть регулярні та часті перерви по 20 хвилин кожні дві години.
 4. Під час перерв відводьте погляд від монітора і дивіться на віддалений предмет на відстані 20 футів протягом принаймні 20 секунд.
 5. Під час перерв виконуйте розтяжки, щоб зняти напругу в області шиї, руки, спини та плечей.

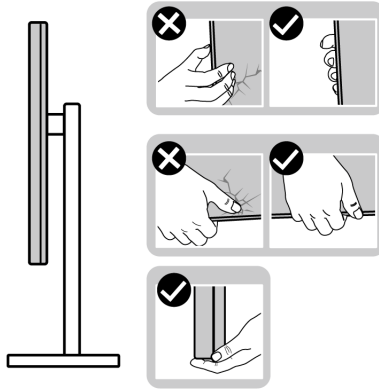
- Коли ви сидите перед монітором, переконайтесь, що екран монітора знаходиться на рівні очей або трохи нижче.
- Відрегулюйте нахил монітора, налаштування контрастності та яскравості.
- Відрегулюйте навколишнє освітлення (наприклад, верхнє освітлення, настільні лампи та штори або жалюзі на сусідніх вікнах), щоб мінімізувати відображення та відблиски на екрані монітора.
- Використовуйте стілець, який надає хорошу підтримку попереку.
- Під час використання клавіатури або миші тримайте передпліччя горизонтально, а зап'ястя в нейтральному, зручному положенні.
- Під час використання клавіатури або миші завжди залишайте місце для відпочинку рук.
- Плечі мають бути розслаблені.
- Переконайтесь, що ноги лежать рівно на підлозі.
- Сидячи, спрямуйте вагу на стопи, а не на передню частину тіла. Щоб підтримувати правильну поставу, відрегулюйте висоту стільця або використовуйте підставку для ніг, якщо це необхідно.
- Змінійте трудову діяльність. Спробуйте організувати свою роботу так, щоб вам не довелося сидіти і працювати тривалий час. Спробуйте вставати або вставати і регулярно ходити.
- Зона під робочим столом має бути без перешкод та кабелів або шнурів живлення, які можуть заважати комфортному сидінню або становити потенційну небезпеку.



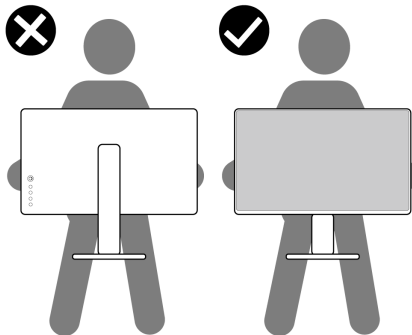
Зберігання та переміщення дисплея

Щоб забезпечити безпечне зберігання монітора під час підняття або переміщення, дотримуйтеся наведених нижче вказівок:

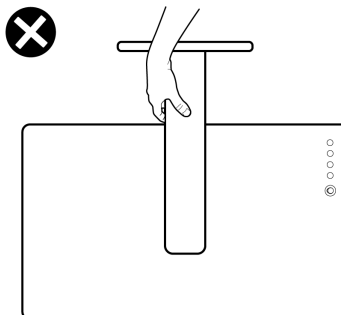
- Перш ніж пересувати або піднімати монітор, вимкніть комп'ютер і монітор.
- Від'єднайте всі кабелі від монітора.
- Розміщайте монітор в оригінальній коробці з оригінальними пакувальними матеріалами.
- Під час підйому або переміщення монітора тримайте нижній край і бік монітора міцно, не натискаючи на нього з надмірною силою.



- Піднімаючи або пересуваючи монітор, переконайтеся, що екран звернений до вас, і не натискайте на область дисплея, щоб уникнути подряпин або пошкодження.





- Піднімаючи або пересуваючи монітор, не тримайте монітор в перевернутому положенні, тримаючи основу стійки або підйомник стійки. Це може призвести до випадкових пошкоджень монітора або травмування.



Інструкція з технічного обслуговування

Очищення монітора

 **УВАГА:** Перед чищенням монітора прочитайте та виконайте [Інструкції з техніки безпеки](#).

 **ПОПЕРЕДЖЕННЯ:** Перед чищенням монітора витягніть штекер кабеля живлення з розетки.

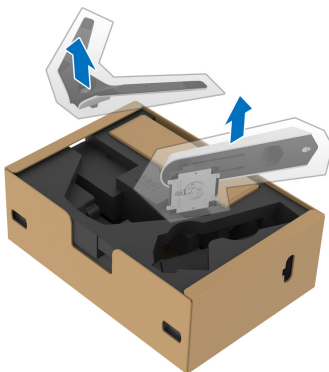
Для отримання найкращих результатів виконайте інструкції з розпакування, чищення або експлуатації монітора, наведені в списку нижче:

- Щоб очистити антистатичний екран, злегка намочіть м'яку, чисту тканину водою. Якщо можливо, для чищення екрану використовуйте спеціальну серветку або розчин, які придатні для антистатичного покриття. Не використовуйте бензол, розчинники, нашатирний спирт, абразивні чистячі засоби або стиснене повітря.
- Для очищення монітора використовуйте злегка змочену м'яку тканину. Не використовуйте миючі засоби, тому що деякі з них залишають матову плівку на моніторі.
- Якщо на моніторі при розпакуванні виявлено білий пил, зітріть його тканиною.
- Будьте обережні при поводженні з монітором, тому що на темному покритті можна залишити світліші подряпини.
- Для збереження високої якості зображення на моніторі, використовуйте динамічні екранні заставки і вимикайте монітор, якщо він не використовується.

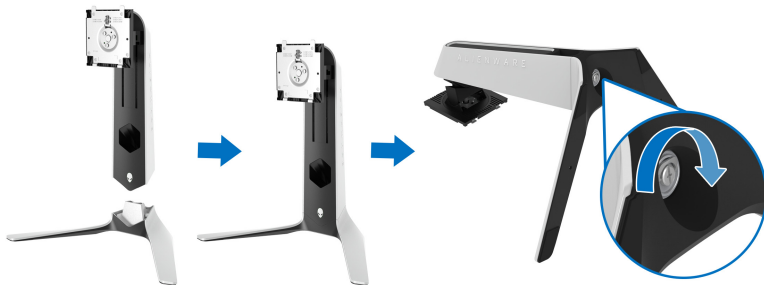
Налаштування монітора

Прикріплення стійки

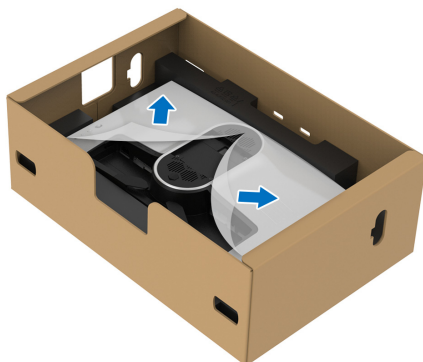
- ✎ **ПРИМІТКА:** Ця стійка не встановлюється на заводі.
 - ✎ **ПРИМІТКА:** Наступні інструкції стосуються лише для стійки, яка постачається разом із монітором. Якщо ви приєднали стійку, яку придбали з будь-якого іншого джерела, дотримуйтесь інструкцій до стійки.
 - △ **УВАГА:** Наступні кроки важливі для захисту вигнутого екрану. Дотримуйтесь інструкцій нижче, щоб закінчити встановлення.
1. Витягніть підйомник стійки та основу стійки з пакувальної прокладки.



2. Порівняйте та розмістіть підйомник стійки на основу стійки.
3. Відкрийте гвинтову ручку внизу основи стійки та поверніть її за годинниковою стрілкою, щоб закріпити вузол підставки.
4. Закрийте гвинтову ручку.

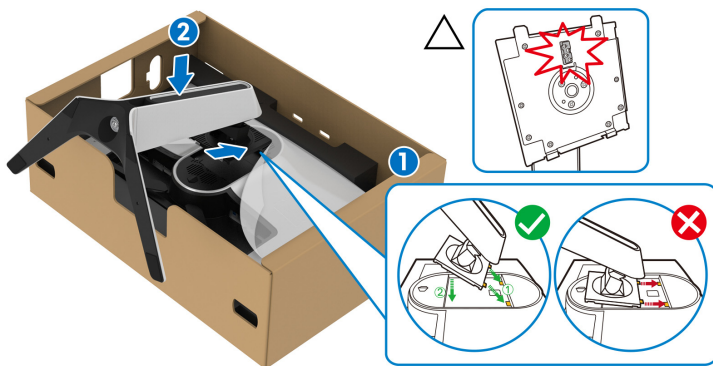


5. Відкрийте захисну кришку на моніторі, щоб відкрити доступ до пазів VESA на моніторі.



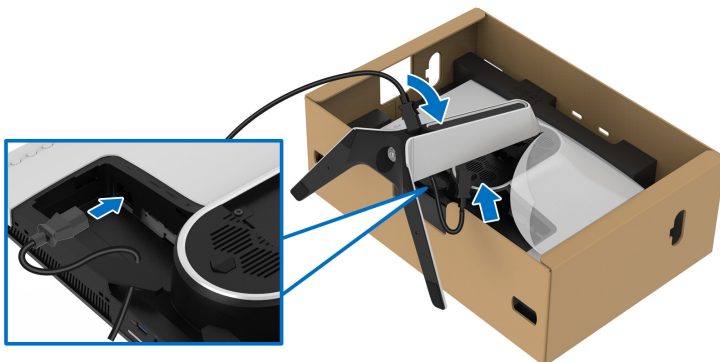
△ **УВАГА:** При під'єднанні стійки в зборі до дисплея не розміщуйте підйомник стійки безпосередньо на задній панелі дисплея. Це може призвести до пошкодження пружинних штифтів на стійці через неправильне вирівнювання.

6. Обережно вставте виступи підйомника стійки в пази на задній кришці дисплея і опустіть вузол стійки, щоб зафіксувати її на своєму місці.



7. Прокладіть кабель живлення через поглиблення для кабелів на стійці, а потім через затискач для кабелів на задній панелі дисплея.

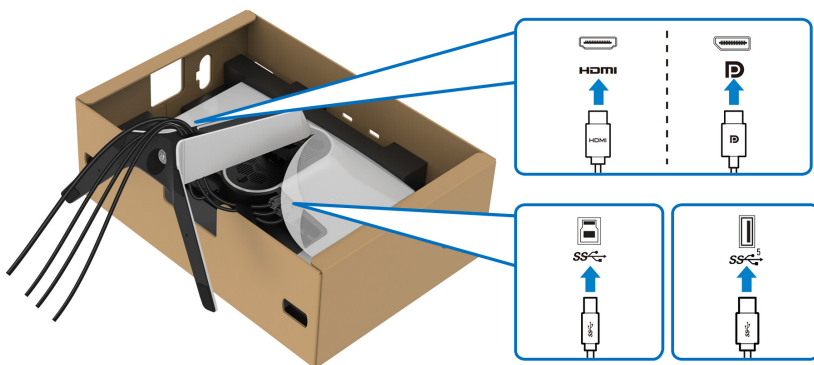
8. Підключіть кабель живлення до монітора.



9. Прокладіть необхідні кабелі, такі як висхідний кабель USB 3.2 Gen1 (5 Гбіт/с), низхідні кабелі USB 3.2 Gen1 (5 Гбіт/с), кабелі HDMI та кабель DisplayPort через поглиблення для упорядкування кабелів на стійці.

ПРИМІТКА: Кабелі USB 3.2 Gen1 (5 Гбіт/с) та кабелі HDMI не постачаються з дисплеєм, вони продаються окремо.

10. Підключіть необхідні кабелі до монітора.



ПРИМІТКА: Монітори Dell розроблені для оптимальної роботи з кабелями Dell, які постачаються в комплекті. Корпорація Dell не гарантує якість та продуктивність відеозапису при використанні кабелів, які не належать компанії Dell.

ПРИМІТКА: Прокладіть кожен кабель акуратно, щоб кабелі були упорядковані до приєднання кришки вводу-виводу.

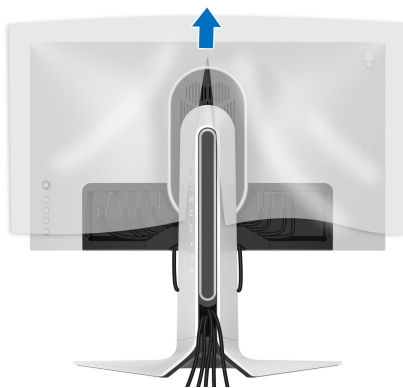
△ **УВАГА:** Не підключайте кабель живлення до настінної розетки та не вмикайте монітор, доки не буде надано інструкції це зробити.

11. Тримайте підйомник стійки та обережно підніміть монітор, а потім покладіть його на рівну поверхню.

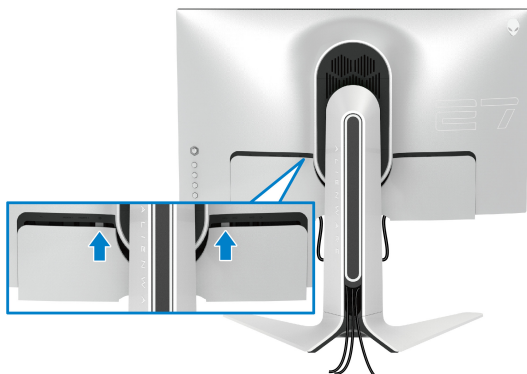


△ **УВАГА:** Щоб уникнути випадкових пошкоджень, підтримуйте підйомник стійки, піднімаючи монітор.

12. Зніміть захисну кришку з монітора.



13. Вставте виступи на кришці вводу-виводу в отвори на задній кришці дисплея, доки вона не буде зафіксована.



- ПРИМІТКА:** Переконайтеся, що всі кабелі проходять крізь кришку вводу-виводу та поглиблення для упорядкування кабелів на підйомнику стійки.

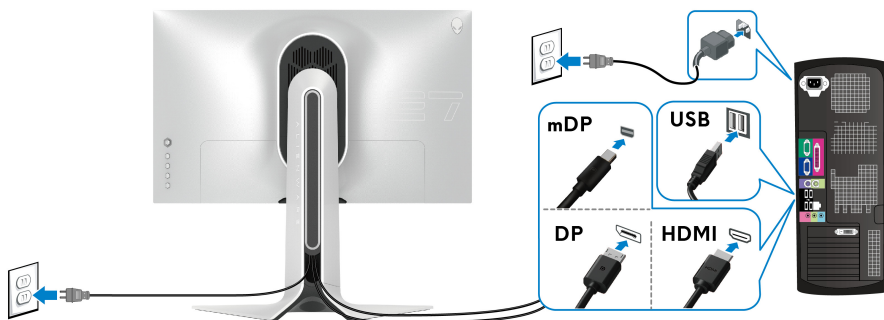
Підключення комп'ютера

- ПОПЕРЕДЖЕННЯ:** Дотримуйтесь інструкцій перш ніж розпочати будь-яку з процедур у цьому розділі [Інструкції з техніки безпеки](#).

- ПРИМІТКА:** Не підключайте всі кабелі до комп'ютера одночасно.

- ПРИМІТКА:** Малюнки представлені лише для ілюстрації. Зовнішній вигляд комп'ютера може відрізнитися.

Порядок підключення монітора до комп'ютера:





1. Підключіть інший кінець кабелю DisplayPort (або Mini-DisplayPort до DisplayPort) або кабелю HDMI до комп'ютера.

2. Підключіть інший кінець висхідного кабелю USB 3.2 Gen1 до відповідного порту USB 3.2 Gen1 на вашому комп'ютері.
3. Підключіть периферійні пристрої USB 3.2 Gen1 до низхідних портів USB 3.2 Gen1 на моніторі.
4. Вставте кабелі живлення комп'ютера та монітора в настінну розетку.
5. Увімкніть монітор і комп'ютер.

Якщо на моніторі відображається зображення, установка завершена.
Якщо зображення не відображається, див [Поширені проблеми](#).

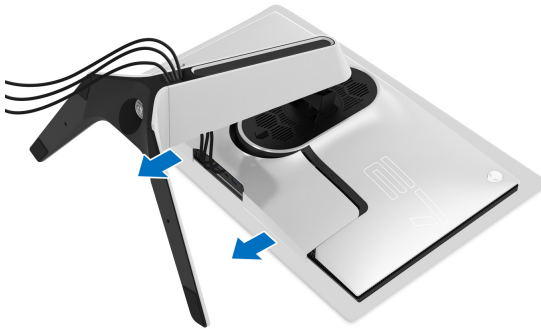
Зніміть стійку монітора

 **ПРИМІТКА:** Щоб не допустити подряпин на дисплеї під час зняття стійки, переконайтесь, що монітор розміщений на м'якій чистій поверхні.

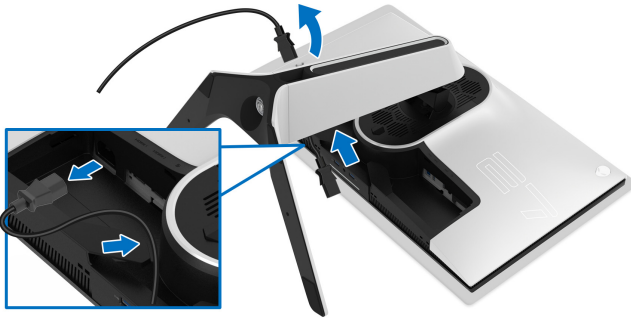
 **ПРИМІТКА:** Наступні інструкції стосуються лише зняття стійки, яка постачається разом із монітором. Якщо ви знімаєте стійку, яку придбали з будь-якого іншого джерела, дотримуйтесь інструкцій до стійки.

Порядок від'єднання стійки:

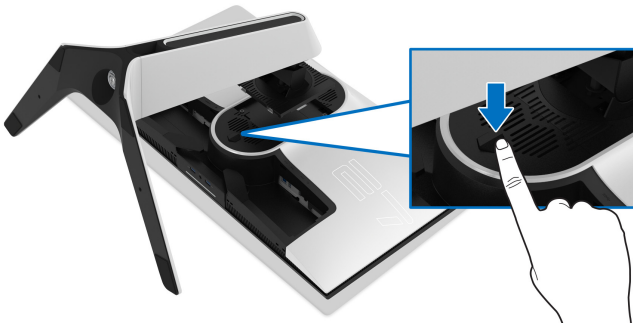
1. Вимкніть монітор.
2. Від'єднайте всі кабелі від комп'ютера.
3. Покладіть монітор на м'яку тканину або прокладку.
4. Обережно посуньте та зніміть кришку вводу-виводу з монітора.



5. Від'єднайте кабелі від монітора і висуньте їх з поглиблення для упорядкування кабелів на підйомнику стійки.



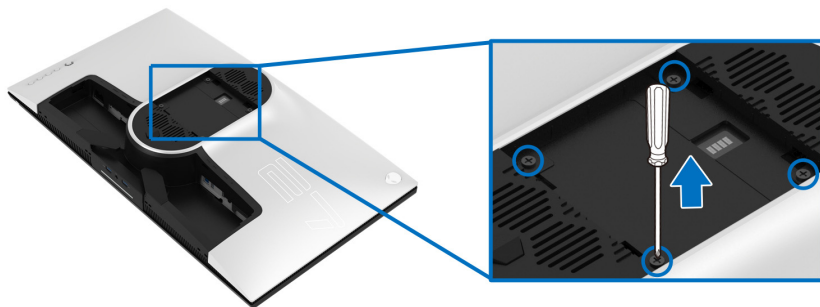
6. Натисніть і утримуйте кнопку вивільнення стійки.



7. Підніміть стійку та відсуньте її від монітора.




Настінне кріплення VESA (Необов'язково)



(Розмір гвинтів: M4 x 10 мм)

Зверніться до інструкцій, що додаються до комплекту для настінного кріплення, сумісного з VESA.

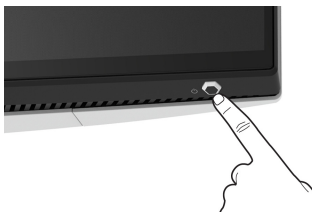
1. Покладіть панель монітора на м'яку тканину або прокладку на стійку поверхню.
2. Зніміть підставку для монітора. (Див. [Зніміть стійку монітора.](#))
3. За допомогою хрестоподібної викрутки Phillips зніміть чотири гвинти, які кріплять пластикову кришку.
4. Прикріпіть до монітора монтажний кронштейн з набору для настінного кріплення.
5. Установіть монітор на стіну. Для отримання додаткової інформації див. документацію, яка постачається разом із комплектом для настінного кріплення.

 **ПРИМІТКА:** Для використання лише з кронштейнами для настінного кріплення UL із мінімальною вагою або несучою здатністю 25,2 кг.

Керування монітором

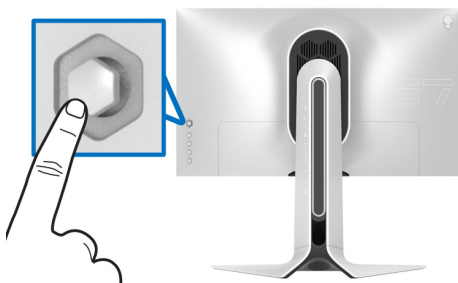
Увімкніть монітор

Натисніть кнопку живлення, щоб увімкнути монітор.



Використання джойстика

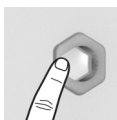
Користуйтеся джойстиком на задній панелі монітора, щоб налаштувати екранне меню (OSD).



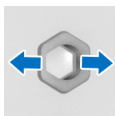
1. Натисніть кнопку джойстика, щоб запустити головне екранне меню.
2. Переміщайте джойстик вгору/вниз/вліво/вправо для перемикання між параметрами.
3. Ще раз натисніть кнопку джойстика, щоб підтвердити налаштування та вийти.

Джойстик

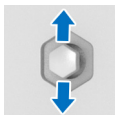
Опис



- Коли екранне меню увімкнено, натисніть кнопку, щоб підтвердити вибір або зберегти налаштування.
 - Коли екранне меню вимкнено, натисніть кнопку, щоб запустити головне екранне меню. Див. [Доступ до системного меню](#).
-



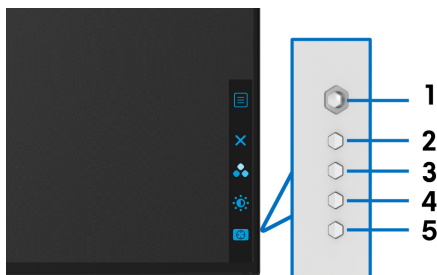
- Для двосторонньої (правої та лівої) спрямованої навігації.
- Перейдіть праворуч, щоб увійти у підменю.
- Перейдіть ліворуч, щоб вийти з підменю.
- Збільшує (вправо) або зменшує (вліво) параметри вибраного пункту меню.






- Для двосторонньої (вниз та вгору) спрямованої навігації.
- Перемикання між пунктами меню.
- Збільшує (вгору) або зменшує (вниз) параметри вибраного пункту меню.

Використання елементів управління на задній панелі

За допомогою кнопок управління на задній панелі монітора можна отримати доступ до екранного меню та клавіш швидкого доступу.



У наступній таблиці описані кнопки на задній панелі:

Кнопки на задній панелі	Опис
1  Меню	Щоб запустити головне екранне меню. Див. Доступ до системного меню .
2  Вихід	Щоб вийти з головного екранного меню.
3  Клавіша швидкого доступу/Preset Modes (Попередньо встановлені режими)	Щоб вказати бажаний кольоровий режим із списку попередньо встановлених.

4



Клавіша швидкого доступу/Brightness/Contrast (Яскравість/Контрастність)

Для прямого доступу до слайдерів регулювання **Brightness/Contrast (Яскравість/Контрастність)**.

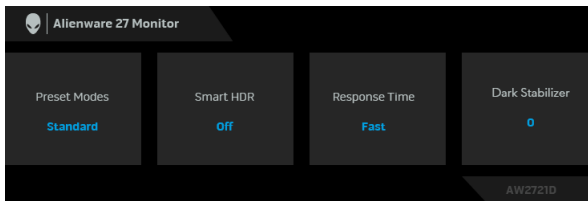
5



Клавіша швидкого доступу/Dark Stabilizer (Стабілізатор темного)

Для прямого доступу до слайдерів регулювання **Dark Stabilizer (Стабілізатор темного)**.

Коли ви натискаєте будь-яку з цих кнопок (крім кнопки джойстика), з'являється рядок стану екранного меню для повідомлення поточних налаштувань деяких функцій екранного меню.

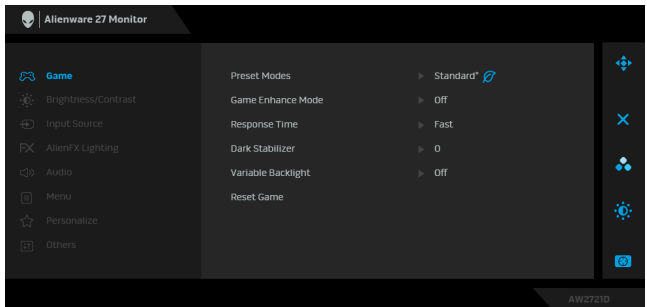


ПРИМІТКА: Стан Smart HDR (Розумний HDR) вмикається автоматично, коли ваш дисплей виявляє вміст HDR. Його не можна увімкнути вручну.

Використання екранного меню (Меню на екрані)

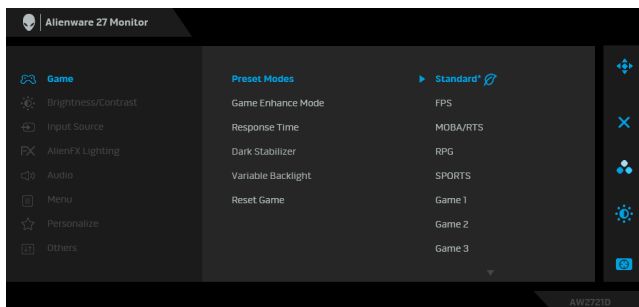
Доступ до системного меню

Пікто-грама	Меню та підменю	Опис
	Game (Гра)	Використовуйте це меню, щоб персоналізувати свій візуальний досвід в іграх.



Preset Modes (Попередньо встановлені режими)

Дозволяє вибрати зі списку попередньо встановлені кольорові режими.



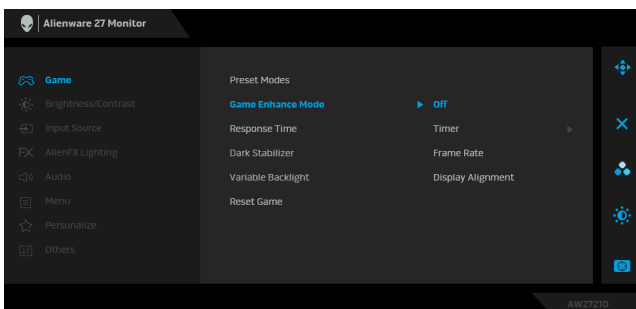
- **Standard* (Стандартний*)**: Завантажує налаштування кольорів монітора за умовчанням. Це стандартний режим за умовчанням. (* означає сумісний з DisplayHDR)
 - **FPS**: Завантажує кольорові налаштування, ідеальні для ігор Шутер від першої особи (FPS).
 - **MOBA/RTS**: Завантажує кольорові налаштування, ідеальні для Багатокористувацької онлайнної бойової арени (MOBA) та Стратегії в реальному часі (RTS).
 - **RPG**: Завантажує кольорові налаштування, ідеальні для Рольових відеоігор (RPG).
 - **SPORTS (СПОРТ)**: Завантажує налаштування кольорів, ідеальні для спортивних ігор.
 - **Game 1 (Гра 1)/Game 2 (Гра 2)/Game 3 (Гра 3)**: Дозволяє налаштувати параметри **Response Time (Час відгуку)**, колір та **Dark Stabilizer (Стабілізатор темного)** для ваших ігрових потреб.
-

Preset Modes
(Попередньо
встановлені
режими)

- **ComfortView:** Знижує рівень випромінюваного з екрану синього світла, щоб зробити перегляд більш комфортним для ваших очей.
ПОПЕРЕДЖЕННЯ: Ймовірні довгострокові наслідки випромінювання синього світла від монітора можуть спричинити тілесні ушкодження, такі як перенапруження очей, втома очей та пошкодження очей.
Використання монітора протягом тривалого періоду часу може також спричинити біль у частинах тіла, таких як шия, рука, спина та плече. Детальні відомості, див. у [Ергономіка](#).
- **Warm (Теплий):** Представляє кольори при нижчих колірних температурах. Екран стає теплішим із червоним/жовтим відтінком.
- **Cool (Холодний):** Представляє кольори при більш високих колірних температурах. Екран виглядає холоднішим із синім відтінком.
- **Custom Color (Користувацькі кольори):** Дозволяє вручну регулювати налаштування кольорів. Використовуйте джойстик для регулювання значень трьох кольорів (R, G, B) та створення власного попередньо встановлених кольорових режимів.

Game Enhance Mode
(Покращений
режим ігор)

Функція пропонує три доступні функції для покращення вашого ігрового досвіду.



- **Off (Вимк.)**

Виберіть, щоб вимкнути функції під **Game Enhance Mode (Покращений режим ігор)**.

Game Enhance • Timer (Таймер)

Mode (Покращений режим ігор)

Дозволяє вимкнути або увімкнути таймер у верхньому лівому куті дисплея. Таймер показує час, що минув з моменту початку гри. Виберіть варіант зі списку часових інтервалів, щоб повідомити про час, що залишився.

• Frame Rate (Частота кадрів)

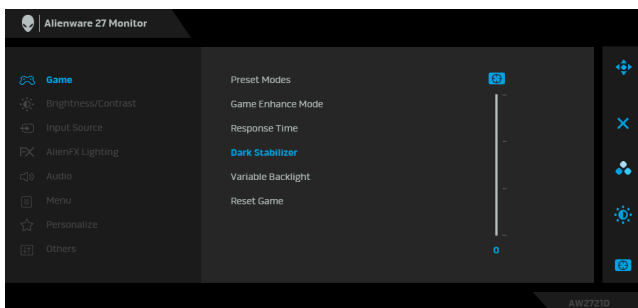
Вибір **On (Увімк.)** дозволяє відображати під час гри поточне значення кадрів в секунду. Чим вища частота, тим плавніше з'являється рух.

• Display Alignment (Вирівнювання відображення)

Активуйте функцію, щоб допомогти забезпечити ідеальне вирівнювання відеовмісту з декількох дисплеїв.

Response Time (Час відгуку) Дозволяє встановити **Response Time (Час відгуку)** у **Fast (Швидкий)**, **Super Fast (Супер швидкий)** або **Extreme (Надзвичайний)**.

Dark Stabilizer (Стабілізатор темного) Ця функція покращує видимість у темних ігрових сценаріях. Чим вище значення (від 0 до 3), тим краща видимість у темній області відображуваної картинки.



**Variable
Backlight
(Змінна
підсвітка)**

Оптимально регулює підсвічування дисплея, керуючи яскравістю та затемненням дисплея на основі вибраного попередньо встановленого режиму.

- **Mode 0 (Режим 0):** Ідеально для ігор.
- **Mode 1 (Режим 1):** Підходить для гібридного використання, наприклад, у іграх та загального використання на робочому столі. Коли монітор відображає вміст HDR, це режим за умовчанням.
- **Mode 2 (Режим 2):** Підходить для використання на робочому столі, редагування фотографій тощо.
- **Off (Вимк.):** Коли монітор відображає вміст SDR, це налаштування за умовчанням. Коли відображається вміст HDR, ця опція вимкнена.

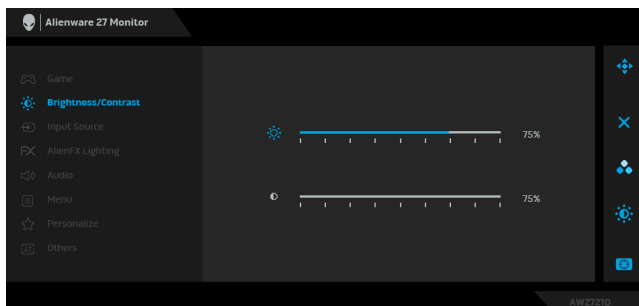
ПРИМІТКА: Коли вибрано **Mode 0 (Режим 0)**, **Mode 1 (Режим 1)** або **Mode 2 (Режим 2)** зазвичай можна спостерігати зміну локалізованої яскравості підсвічування залежно від відображуваного вмісту.

Reset Game (Скидання гри) Скидає всі налаштування в меню **Game (Гра)** до заводських значень за умовчанням.



Brightness/ Contrast (Яскравість/ Контрастність)

Використовуйте це меню для активації регулювання **Brightness/Contrast (Яскравість/ Контрастність)**.



Brightness (Яскравість)

Brightness (Яскравість) регулює яскравість підсвічування.

Перемістіть джойстик праворуч, щоб збільшити рівень яскравості, або перемістіть джойстик ліворуч, щоб зменшити рівень яскравості (мін. 0 / макс. 100).

Contrast (Контрастність)

Відрегулюйте спочатку **Brightness (Яскравість)**, а потім тільки **Contrast (Контрастність)**, якщо це все ще потрібно.

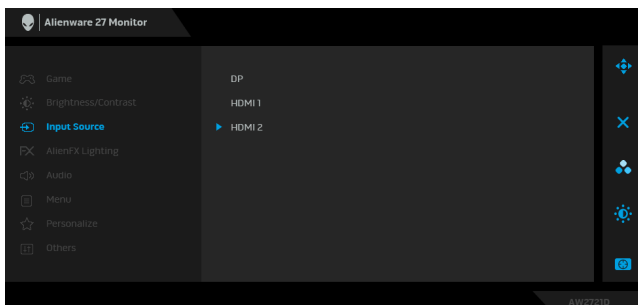
Перемістіть джойстик праворуч, щоб збільшити рівень контрастності, або перемістіть джойстик ліворуч, щоб зменшити рівень контрастності (мін. 0 / макс. 100).

Функція **Contrast (Контрастність)** регулює ступінь різниці між темними та світлими кольорами на екрані монітора.



Input Source (Джерело вхідного сигналу)

Використовуйте меню **Input Source (Джерело вхідного сигналу)** для вибору між різними відеосигналами, які можуть бути підключені до монітора.



DP

Виберіть вхід **DP**, коли ви використовуєте роз'єм DisplayPort (DP). Натисніть кнопку джойстика, щоб підтвердити вибір.

HDMI 1

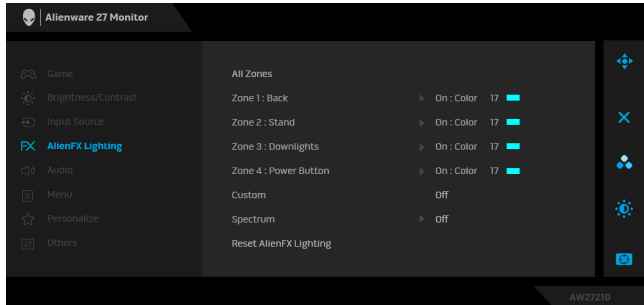
HDMI 2

Виберіть вхід **HDMI 1** або **HDMI 2** під час використання роз'єму HDMI. Натисніть кнопку джойстика, щоб підтвердити вибір.

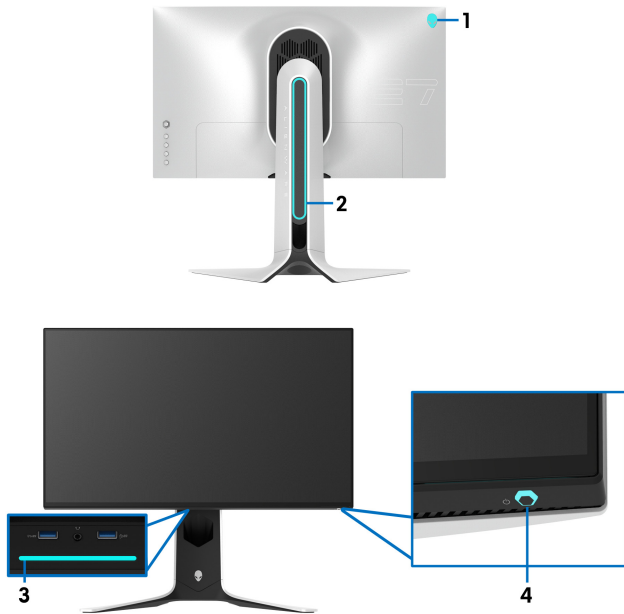


AlienFX Lighting (Освітлення AlienFX)

За допомогою цього меню налаштуйте параметри світлодіодного світла для кнопки живлення, логотипу Alienware, підсвічування в нижній частині монітора та світлової смужки на стійці.



Перш ніж виконувати будь-які налаштування, виберіть будь-яку або всі ці 4 зони з підменю. На малюнку нижче вказані зони освітлення.



All Zones (Всі зони)

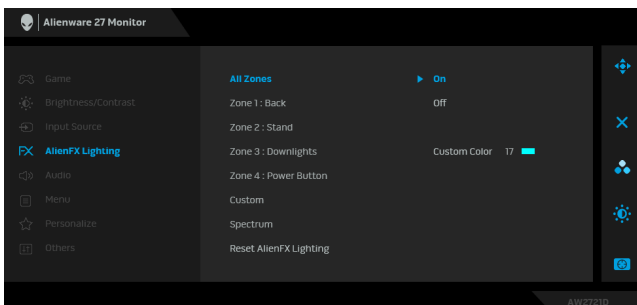
Zone 1: Back (Зона 1: Сзаду)

Zone 2: Stand (Зона 2: Стійка)

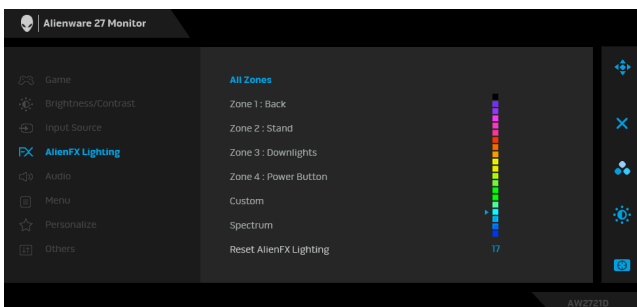
Zone 3: Downlights (Зона 3: Підсвічування знизу)

Zone 4: Power Button (Зона 4: Кнопка живлення)

Щоб вказати колір світлодіодного освітлення для обраної області, виберіть **On (Увімк.)** та перемістіть джойстик, щоб виділити параметр **Custom Color (Користувацький колір)**.



Потім ви можете зробити вибір із 20 доступних кольорів, переміщаючи джойстик вгору або вниз.



У наступній таблиці наведено номер кольору та коди RGB, що використовуються для 20 кольорівих світлодіодів.

№	R	G	B
1	0	0	0
2	63	0	255
3	100	0	240
4	255	0	255
5	239	12	175
6	255	0	89
7	255	0	0
8	255	45	0
9	255	75	0
10	255	120	0
11	204	255	0
12	127	255	0
13	76	255	0
14	0	255	0
15	0	255	25
16	0	255	63
17	0	240	240
18	0	63	255
19	0	25	255
20	0	0	255

Щоб вимкнути лампочки AlienFX, виберіть **Off (Вимк.)**.

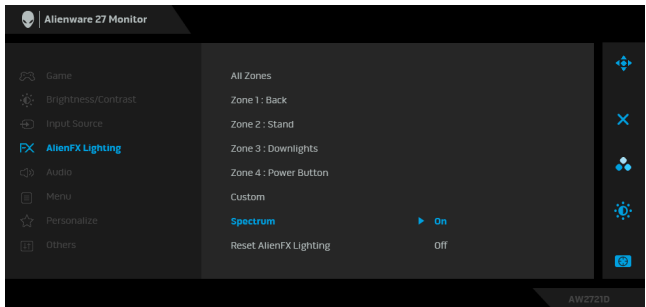
ПРИМІТКА: Ці функції доступні лише тоді, коли **Spectrum (Спектр)** вимкнено.

**Custom
(Користувачий)**

Меню тільки для читання. Коли ви використовуєте **Color (Колір)** або/та **Spectrum (Спектр)** для налаштування світлодіодного освітлення, цей стан меню відображається як **Off (Вимк.)**. Коли ви виконуєте налаштування світлодіодного освітлення за допомогою програми AlienFX стан змінюється на **On (Увімк.)**.

**Spectrum
(Спектр)**

Коли ви вибираєте **On (Увімк.)**, лампочки AlienFX 4-х зон світяться і змінюють кольори в послідовності колірної спектру: червоний, оранжевий, жовтий, зелений, синій, темно-синій та фіолетовий.

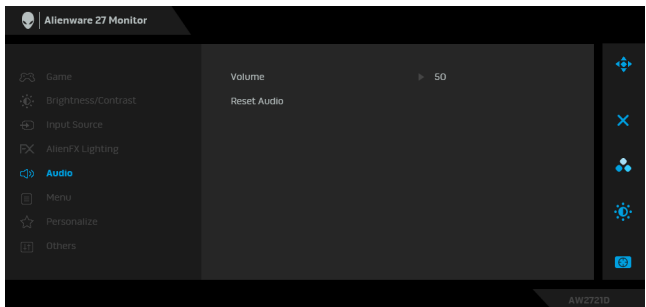


**Reset AlienFX
Lighting
(Скинути
освітлення
AlienFX)**

Скидає всі налаштування в меню **AlienFX Lighting (Освітлення AlienFX)** до заводських значень за умовчанням.



Audio (Звук)



**Volume
(Гучність)**

Дозволяє встановити рівень гучності на виході для навушників.

Використовуйте джойстик, щоб відрегулювати рівень гучності від 0 до 100.

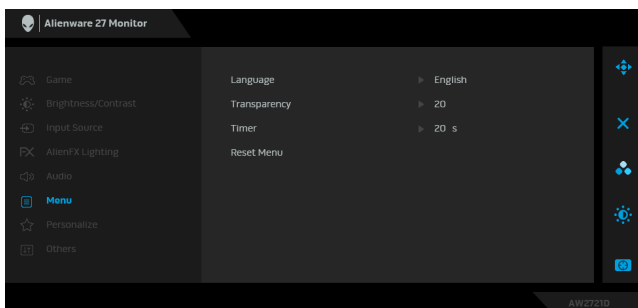
**Reset Audio
(Скинути
аудіо)**

Скидає всі налаштування в меню **Audio (Звук)** до заводських значень за умовчанням.



Menu (Меню)

Виберіть цей параметр, щоб регулювати налаштування екранного меню, наприклад, мови екранного меню, кількість часу, протягом якого меню залишатиметься на екрані тощо.



**Language
(Мова)**

Встановлює екранне меню у одну з восьми мов (англійська, іспанська, французька, німецька, бразильська португальська, російська, спрощена китайська або японська).

**Transparency
(Прозорість)**

Виберіть цей параметр, щоб змінити прозорість меню, переміщаючи джойстик вгору або вниз (мин. 0 / макс. 100).

Timer (Таймер)

Встановлює час, протягом якого екранне меню залишатиметься активним після переміщення джойстика або натискання кнопки.

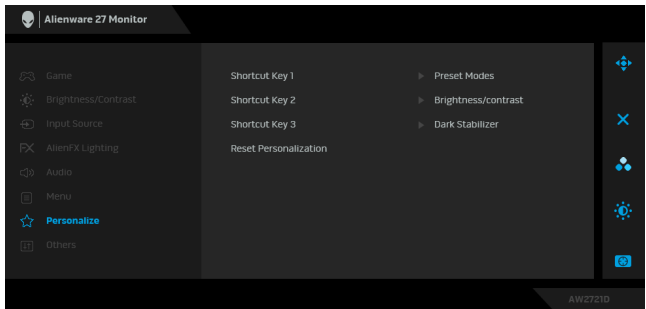
За допомогою джойстика регулюйте повзунок з кроком в 1 секунду, від 5 до 60 секунд.

**Reset Menu
(Скинути
меню)**

Скидає всі налаштування в меню **Menu (Меню)** до заводських значень за умовчанням.



Personalize (Персоналізація)



Shortcut Key 1 (Клавіша швидкого доступу 1) Дозволяє вибрати функцію з **Preset Modes** (Попередньо встановлені режими), **Game Enhance Mode** (Покращений режим ігор), **Dark Stabilizer** (Стабілізатор темного), **Brightness/Contrast** (Яскравість/Контрастність), **Input Source** (Джерело вхідного сигналу) або **Volume** (Гучність) і встановить її як клавішу швидкого доступу.

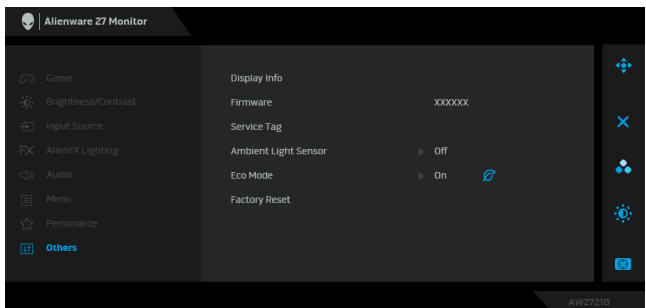
Shortcut Key 2 (Клавіша швидкого доступу 2)

Shortcut Key 3 (Клавіша швидкого доступу 3)

Reset Personalization (Скидання персоналізації) Скидає всі налаштування в меню **Personalize** (Персоналізація) до заводських значень за умовчанням.



Others (Інше)

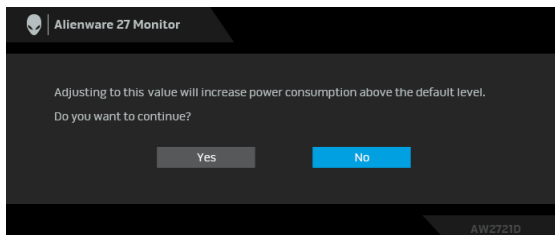


Display Info (Інформація про дисплей) Відображає поточні налаштування монітора.

Firmware (Мікропрограма)	Відображає версію мікропрограми вашого монітора.
Service Tag (Ярлик сервісної служби)	Відображає ярлик сервісної служби вашого монітора. Ярлик сервісної служби - це унікальний буквено-цифровий ідентифікатор, який необхідний при зверненні до технічної підтримки Dell, доступу до інформації про гарантію, пошуку останніх драйверів на веб-сайті служби підтримки Dell тощо.
Ambient Light Sensor (Датчик навколишнього освітлення)	Коли ви переводити в стан On (Увімк.) , монітор автоматично регулює яскравість підсвічування дисплея залежно від умов навколишнього освітлення. Налаштування за умовчанням Off (Вимк.) . ПРИМІТКА: Коли відображається вміст HDR, ця опція вимкнена.
Eco Mode (Режим Еко)	Коли комп'ютер переходить у режим очікування, Eco Mode (Режим Еко) на моніторі також дозволяє йому перейти в режим очікування. Налаштування за умовчанням On (Увімк.) . Вибір Off (Вимк.) може перешкодити монітору перейти в режим очікування. ПРИМІТКА: Натискання будь-якої кнопки (включаючи кнопку джойстика) на задній панелі монітора може також вивести монітор з режиму сну після переходу в режим очікування.
Factory Reset (Скидання до заводських налаштувань)	Скидання всіх налаштувань екранного меню до заводських.

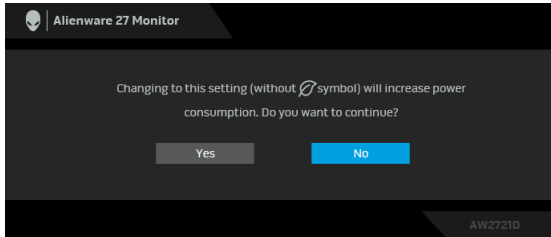
Попереджувальне повідомлення у екранному меню

Коли ви вперше регулюєте рівень **Brightness (Яскравість)**, з'являється таке повідомлення:



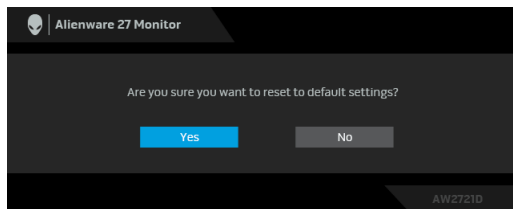
ПРИМІТКА: Якщо вибрати **Yes (Так)**, повідомлення не буде з'являтися наступного разу, коли ви збираєтеся змінити налаштування **Brightness (Яскравість)**.

Коли ви вперше змінюєте налаштування за умовчанням для функцій енергозбереження, наприклад, **Eco Mode (Режим Еко)** або **Preset Modes (Попередньо встановлені режими)**, з'являється наступне повідомлення:



ПРИМІТКА: Якщо ви виберете **Yes (Так)** для будь-якої функції, зазначеної вище, повідомлення не з'явиться наступного разу, коли ви збираєтесь змінити налаштування цих функцій. Після скидання до заводських налаштувань, повідомлення з'явиться знову.

Коли вибрано **Factory Reset (Скидання до заводських налаштувань)**, з'явиться таке повідомлення:



Більше інформації див. [Виправлення неполадок](#).

Встановлення максимальної роздільної здатності

Щоб встановити максимальну роздільну здатність для монітора:

У Windows 7, Windows 8 та Windows 8.1:

1. Тільки для Windows 8 та Windows 8.1, виберіть плитку Робочий стіл, щоб перейти у класичний робочий стіл.
2. Клацніть правою кнопкою миші на робочому столі та клацніть **Роздільна здатність екрану**.
3. Клацніть на випадаючому списку Роздільна здатність екрану та виберіть **2560 x 1440**.
4. Клацніть **ОК**.

У Windows 10:

1. Клацніть правою кнопкою миші на робочому столі та клацніть **Параметри дисплея**.
2. Клацніть **Додаткові настройки відображення**.
3. Клацніть на випадаючий список **Роздільна здатність** та виберіть **2560 x 1440**.
4. Натисніть **Застосувати**.

Якщо ви не побачите 2560 x 1440 як опцію, можливо, вам доведеться оновити графічний драйвер. Залежно від комп'ютера виконайте одну з таких процедур:

Якщо у вас настільний комп'ютер Dell або ноутбук:

- Перейдіть на сайт **www.dell.com/support**, введіть свій ярлик сервісної служби та завантажте найновіший драйвер для відеокарти.

Якщо ви використовуєте комп'ютер, вироблений не корпорацією Dell (ноутбук або настільний комп'ютер):

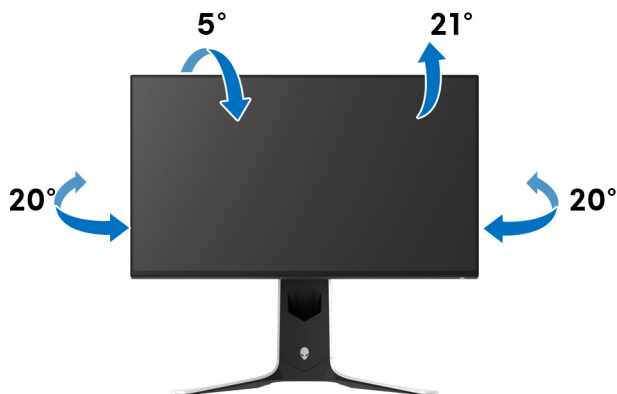
- Зайдіть на сайт підтримки для свого комп'ютера та завантажте найновіші графічні драйвери.
- Зайдіть на веб-сайт виробника вашої відеокарти та завантажте найновіші графічні драйвери.

Використання нахилу, повороту та вертикального висування

- **ПРИМІТКА:** Наступні інструкції стосуються лише кріплення стійки, яка постачається разом із монітором. Якщо ви приєднали стійку, яку придбали з будь-якого іншого джерела, дотримуйтесь інструкцій до стійки.

Подовжувачі з нахилом та поворотом

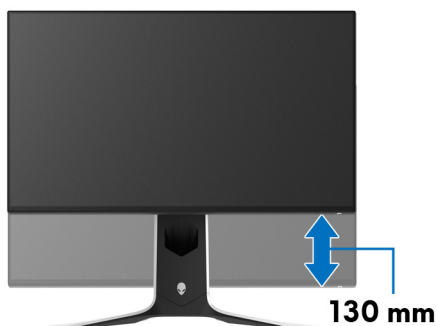
За допомогою підставки, прикріпленої до монітора, ви можете нахиляти та повертати монітор для досягнення максимально зручного кута перегляду.



- **ПРИМІТКА:** Ця стійка не встановлюється на заводі.

Вертикальне висування

- **ПРИМІТКА:** Сійка висувається вертикально вгору на висоту до 130 мм. На малюнку нижче показано, як висунути стійку вертикально.



Поворот дисплея

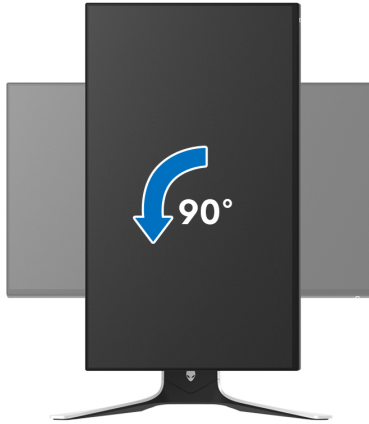
Перш ніж повертати дисплей, переконайтеся, що він повністю висунутий вертикально та повністю нахилений, щоб не вдарити нижній край монітора.



Поворот за годинниковою стрілкою




Поворот проти годинникової стрілки



- **ПРИМІТКА:** Щоб використовувати функцію Поворот відображення (альбомний чи портретний вигляд) на комп'ютері Dell, вам потрібен оновлений драйвер графічної карти, який не входить до складу цього монітора. Щоб завантажити драйвер графічної карти, перейдіть на www.dell.com/support та подивіться оновлення останньої версії драйвера у розділі Завантаження Відеодрайвери.
- **ПРИМІТКА:** У режимі Портретний ви можете виявити погіршення продуктивності при використанні графічних програм, таких як 3D-ігри.

Регулювання параметрів повороту відображення у вашій системі

Після повороту монітора вам потрібно виконати наведену нижче процедуру, щоб налаштувати параметри повороту відображення у вашій системі.

 **ПРИМІТКА:** Якщо ви використовуєте монітор із комп'ютером, який не належить Dell, вам потрібно зайти на веб-сайт драйвера графічної карти або на веб-сайт виробника комп'ютера, щоб отримати інформацію про обертання 'вмісту' на дисплеї.


Для регулювання параметрів обертання відображення:

1. Клацніть правою кнопкою миші на робочому столі та клацніть **Властивості**.
2. Виберіть вкладку **Налаштування** та клацніть **Додатково**.
3. Якщо у вас встановлена відеокарта ATI, виберіть вкладку **Обертання** і встановіть бажаний режим обертання.
4. Якщо у вас встановлена відеокарта NVIDIA, натисніть вкладку **NVIDIA**, у лівій колонці виберіть **NVRotate**, а потім виберіть бажаний варіант обертання.
5. Якщо у вас графічна карта Intel[®], виберіть вкладку графічної карти **Intel**, натисніть **Властивості графіки**, виберіть вкладку **Обертання**, а потім встановіть бажаний варіант обертання.

 **ПРИМІТКА:** Якщо ви не бачите опції обертання або вона працює некоректно, перейдіть до www.dell.com/support та завантажте найновіший драйвер для своєї відеокарти.

Використання програми AlienFX

Ви можете налаштувати ефекти світлодіодного освітлення в декількох різних зонах на моніторі Alienware через AlienFX в AWCC (Alienware Command Center).

 **ПРИМІТКА:** Якщо у вас є ігровий настільний комп'ютер Alienware або ноутбук, ви можете безпосередньо отримати доступ до AWCC для управління освітленням.

 **ПРИМІТКА:** Для отримання додаткової інформації див. Інтернет-довідку Alienware Command Center.

Обов'язкові умови

Перш ніж встановлювати AWCC на систему, яка не є Alienware:

- Переконайтеся, що ОС вашого комп'ютера - це Windows 10 R3 або новішої версії.
- Переконайтеся, що підключення до Інтернету активне.
- Переконайтеся, що комплектний висхідний кабель USB 3.2 Gen1 (5 Гбіт/с) підключений як до монітора Alienware, так і до комп'ютера.

Встановлення AWCC через оновлення Windows

1. Додаток AWCC завантажується і буде встановлений автоматично. Установка триває кілька хвилин.
2. Перейдіть до папки програми, щоб переконатися, що встановлення пройшло успішно. Крім того, ви можете знайти програму AWCC у меню **Пуск**.
3. Запустіть AWCC та виконайте такі дії, щоб завантажити додаткові компоненти програмного забезпечення:
 - У вікні **Налаштування** клацніть **Windows Update**, а потім клацніть **Перевірити наявність оновлень**, щоб перевірити хід оновлення драйвера Alienware.
 - Якщо оновлення драйвера не відповідає параметрам вашого комп'ютера, встановіть AWCC з веб-сайту служби підтримки Dell.

Встановлення AWCC з веб-сайту служби підтримки Dell

1. Введіть AW2721D у полі пошуку на www.dell.com/support/drivers та завантажте останню версію таких елементів:
 - Додаток Alienware Command Center

- Драйвер Gaming Monitor Control Center Driver
- 2. Перейдіть до папки, в якій збережені файли для установки.
- 3. Двічі клацніть по файлу налаштування та дотримуйтесь інструкцій на екрані, щоб завершити встановлення.

Навігація у вікні AlienFX

За допомогою Alienware Command Center додаток AlienFX дозволяє керувати кольорами світлодіодного освітлення та ефектами переходу для монітора Alienware.

У головному екрані AWCC натисніть **FX** у верхній панелі меню для доступу до головного екрану AlienFX.



Наступна таблиця описує можливості та функції на головному екрані:

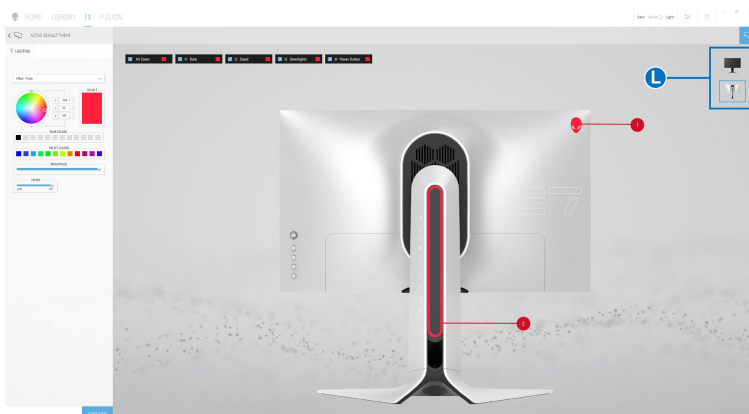
№	Функції	Опис
A	CREATE NEW THEME... (СТВОРИТИ НОВУ ТЕМУ...)	Клацніть + , а потім введіть ім'я в текстовому полі, щоб додати тему.
B	Редагування елементів управління	<ul style="list-style-type: none"> • EDIT (РЕДАГУВАТИ): Надає параметри для редагування налаштувань освітлення для теми. • GO DIM (ЗАТІНИТИ): Робить світло тьмянішим. • GO DARK (ЗАТЕМНИТИ): Вимикає світло.
C	Компоненти теми	Ви можете використовувати ці компоненти (LIGHTING (ОСВІТЛЕННЯ) , MACROS (МАКРОС) , SETTINGS (НАЛАШТУВАННЯ)), щоб зробити вибрану тему активною.

D	Список THEMES (ТЕМИ)	Відображає теми у вигляді списку або сітки.
E	Управління фоном	Регулює ефекти анімації для фону.
F	Допомога	Швидкий доступ до онлайн-допомоги AWCC.
G	Елементи управління Window	За допомогою кнопок можна мінімізувати, розгорнути або відновити розмір вікна. Програма закриється якщо буде вибрано × .

Коли ви починаєте налаштовувати тему, ви побачите такий екран:



Екран монітора із виглядом спереду



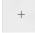
Екран монітора із виглядом ззаду

Наступна таблиця описує можливості та функції на екрані:


№	Функції	Опис
H	Панель LIGHTING (ОСВІТЛЕННЯ)	Використовуйте елементи управління на цій панелі для налаштування ефектів підсвічування для теми. Див. подробиці на Встановлення ефектів освітлення .
I	SAVE THEME (ЗБЕРЕГТИ ТЕМУ)	Клацніть, щоб зберегти всі налаштування та зміни для теми.
J	Вибір зони	Щоб зробити коригування для однієї зони, установіть певний прапорець. Щоб зробити коригування для всіх зон, клацніть на прапорець All Zones (Всі зони) .
K	Динамічний попередній перегляд	Зони освітлення мають нумеровану виноску. Ви можете вибрати одну зону, натиснувши номер на зображенні. Коли ви налаштуєте освітлення, на моніторі одночасно відображаються нові ефекти у попередньому перегляді.
L	Ескізи	Відображає ескізи моніторів Alienware, підключених до комп'ютера. Зображення, яке відображається в області попереднього перегляду в реальному часі, вибирається з цього списку ескізів.

Створення теми

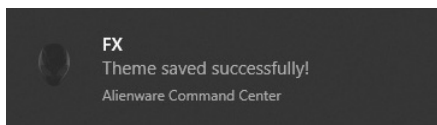
Щоб створити тему з вибраними налаштуваннями освітлення:

1. Запуск AWCC.
2. Клацніть **FX** у верхній панелі меню для доступу до головного екрану AlienFX.
3. У верхньому лівому куті вікна натисніть , щоб створити нову тему.
4. У текстовому полі **CREATE NEW THEME (СТВОРИТИ НОВУ ТЕМУ)** введіть назву теми.
5. Вкажіть зону(и) освітлення, для якої ви хочете зробити регулювання освітлення:
 - вибрав прапорець(і) біля зони попереднього перегляду в реальному часі, або
 - клацнув нумеровану виноску на зображенні монітора

6. У панелі **LIGHTING (ОСВІТЛЕННЯ)** виберіть з випадаючого списку улюблені ефекти освітлення, зокрема **Morph (Трансформація)**, **Pulse (Пульсація)**, **Color (Колір)**, **Spectrum (Спектр)**, **Breathing (Дихання)** та **Static Default Blue (Статичний синій за умовчанням)**. Див. подробиці на **Встановлення ефектів освітлення**.

 **ПРИМІТКА:** Параметр **Spectrum (Спектр)** доступний лише тоді, коли ви вибрали **All Zones (Всі зони)** для регулювання освітлення.

7. Повторіть крок 5 та крок 6, щоб зробити більше опцій конфігурації доступними на ваш вибір.
8. Після закінчення натисніть **SAVE THEME (ЗБЕРЕГТИ ТЕМУ)**. У правому нижньому куті екрана з'являється спливаюче повідомлення.



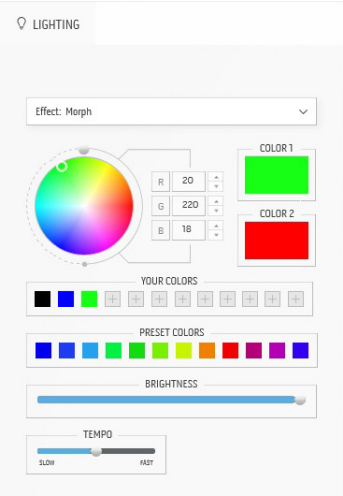
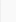
Встановлення ефектів освітлення

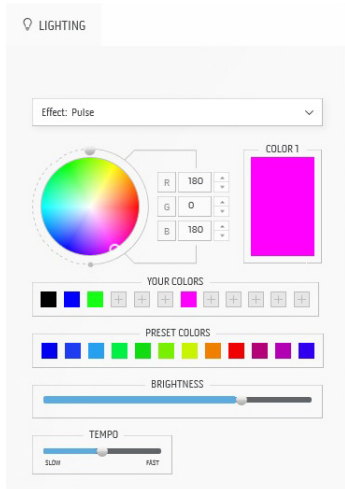
Панель **LIGHTING (ОСВІТЛЕННЯ)** пропонує різні ефекти освітлення. Ви можете клацнути **Effect (Ефект)**, щоб відкрити випадаюче меню з доступними опціями.



 **ПРИМІТКА:** Відображені опції можуть відрізнятися залежно від вибраної зони освітлення.

Наступна таблиця надає огляд різних варіантів:

Morph (Трансформація)	Опис
	<p>Ефект змінює колір світла на інший завдяки плавному переходу.</p> <p>Щоб внести корективи:</p> <ol style="list-style-type: none">1. Виберіть бажаний колір з палітри кольорів або зі списку PRESET COLORS (ПОПЕРЕДНЬО ВСТАНОВЛЕНІ КОЛЬОРИ). Вибраний колір та його кольори RGB відобразатимуться у правому полі. <p>ПРИМІТКА: Щоб змінити колір, використовуйте кнопки зі стрілками вгору та вниз поруч із полями R/G/B для редагування кодів кольорів.</p> <ol style="list-style-type: none">2. Щоб додати вибраний колір до списку YOUR COLORS (ВАШІ КОЛЬОРИ), для швидкого доступу в майбутньому натисніть . До списку можна додати щонайбільше 12 кольорів. <p>ПРИМІТКА: Щоб видалити існуючий кольоровий чіп зі списку, клацніть на ньому правою кнопкою миші.</p> <ol style="list-style-type: none">3. Повторіть попередні кроки, щоб зазначити Color 2 (Колір 2) як кінцевий колір світла.4. Перетягніть повзунок BRIGHTNESS (ЯСКРАВІСТЬ) для регулювання освітленості кольору.5. Перетягніть повзунок TEMPO (ШВИДКІСТЬ) для регулювання швидкості переходу.



Ефект змушує світло спалахувати з короткою паузою.

Щоб внести корективи:

1. Виберіть бажаний колір з палітри кольорів або зі списку **PRESET COLORS (ПОПЕРЕДНЬО ВСТАНОВЛЕНІ КОЛЬОРИ)**. Вибраний колір та його кольори RGB відобразатимуться у правому полі.

ПРИМІТКА: Щоб змінити колір, використовуйте кнопки зі стрілками вгору та вниз поруч із полями R/G/B для редагування кодів кольорів.

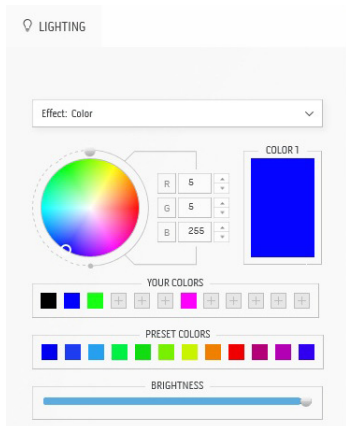
2. Щоб додати вибраний колір до списку **YOUR COLORS (ВАШІ КОЛЬОРИ)**, для швидкого доступу в майбутньому натисніть **+**. До списку можна додати щонайбільше 12 кольорів.

ПРИМІТКА: Щоб видалити існуючий кольоровий чіп зі списку, клацніть на ньому правою кнопкою миші.

3. Перетягніть повзунок **BRIGHTNESS (ЯСКРАВІСТЬ)** для регулювання освітленості кольору.
4. Перетягніть повзунок **ТЕМПО (ШВИДКІСТЬ)** для регулювання швидкості пульсації.

Color (Колір)

Опис




Ефект підтримує світло світлодіода в одному статичному кольорі.

Щоб внести корективи:

1. Виберіть бажаний колір з палітри кольорів або зі списку **PRESET COLORS (ПОПЕРЕДНЬО ВСТАНОВЛЕНІ КОЛЬОРИ)**. Вибраний колір та його кольори RGB відобразатимуться у правому полі.

ПРИМІТКА: Щоб змінити колір, використовуйте кнопки зі стрілками вгору та вниз поруч із полями R/G/B для редагування кодів кольорів.

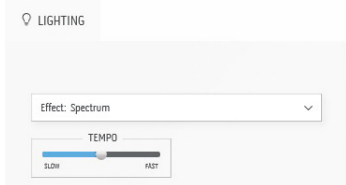
2. Щоб додати вибраний колір до списку **YOUR COLORS (ВАШІ КОЛЬОРИ)**, для швидкого доступу в майбутньому натисніть . До списку можна додати щонайбільше 12 кольорів.

ПРИМІТКА: Щоб видалити існуючий кольоровий чіп зі списку, клацніть на ньому правою кнопкою миші.

3. Перетягніть повзунок **BRIGHTNESS (ЯСКРАВІСТЬ)** для регулювання освітленості кольору.

Spectrum (Спектр)

Опис



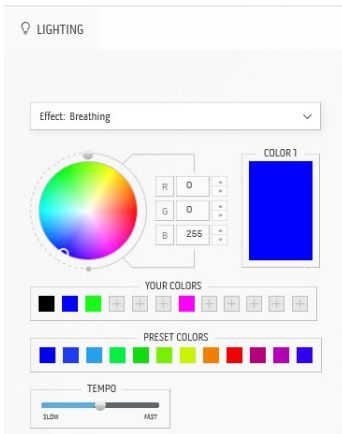
Ефект змушує світло змінюватися в послідовності спектру: червоний, оранжевий, жовтий, зелений, синій, темно-синій та фіолетовий.

Ви можете перетягнути повзунок **ТЕМПО (ШВИДКІСТЬ)** для регулювання швидкості переходу.

ПРИМІТКА: Опція доступна лише тоді, коли ви вибрали **All Zones (Всі зони)** для регулювання освітлення.

Breathing (Дихання)

Опис




Ефект змушує світло змінюватися від яскравого до темного.

Щоб внести корективи:

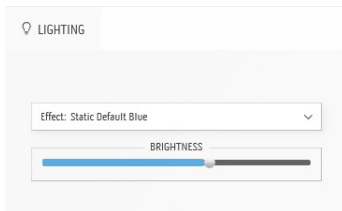
1. Виберіть бажаний колір з палітри кольорів або зі списку **PRESET COLORS (ПОПЕРЕДНЬО ВСТАНОВЛЕНІ КОЛЬОРИ)**. Вибраний колір та його кольори RGB відобразяться у правому полі.

ПРИМІТКА: Щоб змінити колір, використовуйте кнопки зі стрілками вгору та вниз поруч із полями R/G/B для редагування кодів кольорів.

2. Щоб додати вибраний колір до списку **YOUR COLORS (ВАШІ КОЛЬОРИ)**, для швидкого доступу в майбутньому натисніть . До списку можна додати щонайбільше 12 кольорів.
3. Перетягніть повзунок **ТЕМПО (ШВИДКІСТЬ)** для регулювання швидкості переходу.

Static Default Blue (Статичний синій за умовчанням)

Опис



Цей ефект робить світло постійним синім.

Ви можете перетягнути слайдер **BRIGHTNESS (ЯСКРАВІСТЬ)**, щоб змінити інтенсивність кольору з сильного до слабого.

ПРИМІТКА: Опція доступна лише тоді, коли ви вибрали **All Zones (Всі зони)** для регулювання освітлення.

Виправлення неполадок

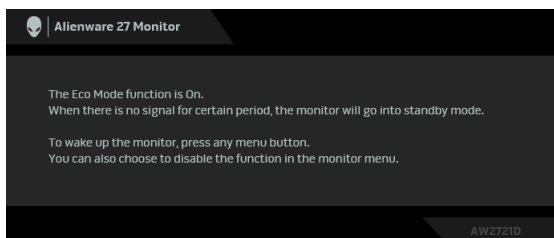
⚠ ПОПЕРЕДЖЕННЯ: Дотримуйтесь інструкцій перш ніж розпочати будь-яку з процедур у цьому розділі [Інструкції з техніки безпеки](#).

Самотестування

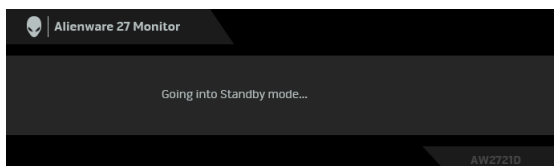
Монітор має функцію самотестування, яка дозволяє перевірити, чи працює монітор належним чином. Якщо монітор і комп'ютер підключені належним чином, але екран монітора залишається темним, запустіть самотестування монітора, виконавши такі дії:

1. Вимкніть і комп'ютер, і монітор.
2. Від'єднайте відеокабель від комп'ютера на задній панелі монітора. Щоб забезпечити належну роботу самотестування, від'єднайте всі кабелі від комп'ютера.
3. Увімкніть монітор.

✍ ПРИМІТКА: На екрані має з'явитися діалогове вікно з текстом, в якому вказано, що монітор працює належним чином і не отримує відеосигнал. У режимі самотестування світлодіод живлення блимає білим (колір за умовчанням).



Коли Eco Mode (Режим Еко) увімкнено



Коли Eco Mode (Режим Еко) вимкнено

✍ ПРИМІТКА: Якщо відеокабель від'єднано або пошкоджено, це діалогове вікно також з'являється під час нормальної роботи.

4. Вимкніть монітор і знову підключіть відеокабель; потім увімкніть і комп'ютер, і монітор.

Після виконання вищевказаних кроків, якщо монітор не відображає відеосигнал, проблема може бути в графічній карті або комп'ютері.

Вбудована діагностика

Ваш монітор має вбудований діагностичний інструмент, який допомагає визначити, чи аномалія, яка спостерігається на екрані, є невід'ємною проблемою монітора або комп'ютера та відеокарти.

ПРИМІТКА: Ви можете запустити вбудовану діагностику лише тоді, коли відеокабель від'єднано від мережі та монітор увімкнено у режимі самотестування.



Щоб запустити вбудовану діагностику:

1. Переконайтеся, що екран чистий (на поверхні екрану немає частинок пилу).
2. Натисніть і утримуйте протягом 5 секунд **Кнопка 3**. Через одну секунду з'явиться сірий екран.
3. Зверніть увагу на наявність дефектів або відхилень на екрані.
4. Знову натисніть **Кнопка 3**. Колір екрану змінюється на червоний.
5. Зверніть увагу на наявність дефектів або відхилень на екрані.
6. Повторіть кроки 4 і 5, щоб перевірити дисплей на зеленому, синьому, чорному та білому екранах.

Перевірка буде завершена, коли відобразиться білий екран. Щоб вийти, натисніть знову **Кнопка 3**.

Якщо при використанні вбудованого діагностичного інструменту ви не виявите жодних відхилень на екрані, монітор працює належним чином. Перевірте відеокарту та комп'ютер.

Поширені проблеми

Наступна таблиця містить загальну інформацію про найпоширеніші проблеми монітора, з якими ви можете зіткнутися, та можливі рішення:

Поширені симптоми	Що відбувається	Можливі рішення
Немає відео/ Індикатор живлення вимкнений	Немає зображення	<ul style="list-style-type: none">• Переконайтеся, що відеокабель, який з'єднує монітор і комп'ютер, належним чином підключений і захищений.• Використовуючи будь-яке інше електричне обладнання, переконайтеся, що розетка працює належним чином.• Переконайтеся, що кнопка живлення натиснута повністю.• Переконайтеся, що вибрано правильне джерело вхідного сигналу в меню Input Source (Джерело вхідного сигналу).
Немає відео/ Індикатор живлення увімкнений	Немає зображення або яскравості	<ul style="list-style-type: none">• Збільште яскравість і контрастність в меню Brightness/Contrast (Яскравість/Контрастність).• Виконайте перевірку функції самотестування монітора.• Перевірте, чи немає зігнутих або зламаних контактів у роз'ємі відеокабелю.• Запустіть вбудовану діагностику.• Переконайтеся, що вибрано правильне джерело вхідного сигналу в меню Input Source (Джерело вхідного сигналу).
Погане фокусування	Зображення нечітке, розмите або подвійне	<ul style="list-style-type: none">• Приберіть подовжувачі відео.• Скиньте монітор до заводських налаштувань.• Змініть роздільну здатність відео відповідно до правильного співвідношення сторін.

Відео коливається/ тремтить	Хвиляста картинка або слабе рухання	<ul style="list-style-type: none"> • Скиньте монітор до заводських налаштувань. • Перевірте фактори навколишнього середовища. • Перемістіть монітор і проведіть тестування в іншій кімнаті.
Відсутні пікселі	РК-екран має плями	<ul style="list-style-type: none"> • Увімкніть і вимкніть живлення. • Постійно вимкнений піксель - нормальний дефект, який може виникати в технології РК-дисплеїв. • Більш докладну інформацію про Якість моніторів Dell і відображення пікселів див. у розділі Підтримка на сайті Dell: www.dell.com/pixelguidelines.
Застрягли пікселі	РК-екран має яскраві плями	<ul style="list-style-type: none"> • Увімкніть і вимкніть живлення. • Постійно вимкнений піксель - нормальний дефект, який може виникати в технології РК-дисплеїв. • Більш докладну інформацію про Якість моніторів Dell і відображення пікселів див. у розділі Підтримка на сайті Dell: www.dell.com/pixelguidelines.
Проблеми із яскравістю	Зображення занадто тьмяне або занадто яскраве	<ul style="list-style-type: none"> • Скиньте монітор до заводських налаштувань. • Відрегулюйте яскравість і контрастність в меню Brightness/ Contrast (Яскравість/ Контрастність).
Геометричні спотворення	Екран неправильно відцентрований	<ul style="list-style-type: none"> • Скиньте монітор до заводських налаштувань.

Горизонтальні/ Вертикальні лінії	Екран має один або кілька рядків	<ul style="list-style-type: none"> • Скиньте монітор до заводських налаштувань. • Виконайте перевірку функції самотестування монітора та визначте, чи перебувають ці рядки також у режимі самотестування. • Перевірте, чи немає зігнутих або зламаних контактів у роз'ємі відеокабелю. • Запустіть вбудовану діагностику.
Проблеми із синхронізацією	Зображення на екрані перемішане або здається розірваним	<ul style="list-style-type: none"> • Скиньте монітор до заводських налаштувань. • Виконайте перевірку функції самотестування монітора та визначте, чи з'являється перемішане або розірване зображення на екрані у режимі самотестування. • Перевірте, чи немає зігнутих або зламаних контактів у роз'ємі відеокабелю. • Перезавантажте комп'ютер у <i>безпечний режим</i>.
Проблеми, пов'язані з безпекою	Видимі ознаки диму або іскор	<ul style="list-style-type: none"> • Не виконуйте жодних кроків з усунення несправностей. • Контакти Dell відразу.
Епізодичні проблеми	Несправності монітора, пов'язані з увімкненням та вимкненням	<ul style="list-style-type: none"> • Переконайтеся, що відеокабель, підключений від монітора до комп'ютера, належним чином підключений і захищений. • Скиньте монітор до заводських налаштувань. • Виконайте перевірку функції самотестування монітора, щоб визначити, чи виникає періодична проблема в режимі самотестування.

Відсутній колір	На малюнку відсутній колір	<ul style="list-style-type: none"> • Виконайте перевірку функції самотестування монітора. • Переконайтеся, що відеокабель, підключений від монітора до комп'ютера, належним чином підключений і захищений. • Перевірте, чи немає зігнутих або зламаних контактів у роз'ємі відеокабелю.
Неправильний колір	Колір зображення невідповідний	<ul style="list-style-type: none"> • Змініть налаштування Preset Modes (Попередньо встановлені режими) в екранному меню Game (Гра) залежно від програми. • Регулюйте значення R/G/B нижче Custom Color (Користувацькі кольори) в екранному меню Game (Гра). • Запустіть вбудовану діагностику.
Збереження зображення від статичного зображення, яке залишалось на моніторі протягом тривалого часу	На екрані з'являється слабка тінь від відображеного статичного зображення	<ul style="list-style-type: none"> • Встановіть вимкнення екрана через кілька хвилин простою. Це можна налаштувати в параметрах живлення Windows або в налаштуваннях енергозбереження Mac. • Крім того, використовуйте заставку, яка динамічно змінюється.

Специфічні для продукту проблеми

Особливі ознаки	Що відбувається	Можливі рішення
Зображення на екрані замале	Зображення знаходиться в центрі екрану, але не заповнює всю область перегляду	<ul style="list-style-type: none">• Скиньте монітор до заводських налаштувань.
Не вдається відрегулювати монітор кнопками на задній панелі	Екранне меню не відображається на екрані	<ul style="list-style-type: none">• Вимкніть монітор, від'єднайте шнур живлення, підключіть його назад, а потім увімкніть монітор.
Немає вхідного сигналу при натисканні елементів керування користувача	Немає зображення, світлодіодний індикатор світиться білим	<ul style="list-style-type: none">• Перевірте джерело сигналу. Поворухіть мишкою або натисніть на будь-яку клавішу на клавіатурі і переконайтесь, що комп'ютер не знаходиться в режимі енергозбереження.• Перевірте, чи правильно підключений сигнальний кабель. При необхідності підключіть сигнальний кабель повторно.• Скиньте налаштування комп'ютера або відеоплеєра.
Зображення не заповнює весь екран	Зображення не може заповнити екран по висоті і по ширині	<ul style="list-style-type: none">• Через різні відеоформати (співвідношення сторін) монітор може не відображати на весь екран.• Запустіть вбудовану діагностику.

Зображення відображаються неправильно, коли кабель DP/HDMI підключено через адаптер USB-C або док-станцію до ноутбука/комп'ютера	Зображення на дисплеї застигне, з'явиться чорний екран або ненормальний екран	<ul style="list-style-type: none"> • Не використовуйте адаптер USB-C або док-станцію. Підключіть кабель DP/HDMI безпосередньо до ноутбука/комп'ютера.
Мерехтіння екрана	Зображення відображаються з помітним мерехтінням	<ul style="list-style-type: none"> • Використовуйте власну роздільну здатність монітора (2560 x 1440 при 60 Гц) або вищу частоту оновлення. • Якщо увімкнено змінну частоту оновлення (VRR) пристрою, вимкніть змінну частоту оновлення (VRR). • Якщо ви використовуєте графічну карту Nvidia і увімкнено G-Sync, вимкніть G-Sync. • Якщо ви використовуєте графічну карту AMD і увімкнено Free-Sync, вимкніть Free-Sync. • Оновіть драйвер графічної карти та мікропрограму до останньої версії. • Замініть кабель, що підключає монітор до системи. Несправний кабель може спричинити обрив сигналу під час передачі по дроту. • Перевірте оточення. Електромагнітні поля можуть спричинити мерехтіння екрана. Якщо інший пристрій підключено до тієї ж розетки, що і монітор, спробуйте його відключити.


Специфічні проблеми універсальної послідовної шини (USB)

Особливі ознаки	Що відбувається	Можливі рішення
Інтерфейс USB не працює	Периферійні пристрої USB не працюють	<ul style="list-style-type: none">• Переконайтеся, що монітор увімкнено.• Знову підключіть висхідний кабель до комп'ютера.• Знову підключіть периферійні пристрої USB (низхідний роз'єм).• Вимкніть, а потім знову увімкніть монітор.• Перезавантажте комп'ютер.• Деякі USB-пристрої, такі як зовнішній портативний жорсткий диск, потребують більшого електричного струму; підключіть пристрій безпосередньо до комп'ютера.
Інтерфейс SuperSpeed USB 5 Гбіт/с (USB 3.2 Gen1) повільно працює	Периферійні пристрої SuperSpeed USB 5 Гбіт/с (USB 3.2 Gen1) працюють повільно або взагалі не працюють	<ul style="list-style-type: none">• Перевірте, що ваш комп'ютер сумісний із SuperSpeed USB 5 Гбіт/с (USB 3.2 Gen1).• Деякі комп'ютери мають порти USB 3.2, USB 2.0 та USB 1.1. Переконайтеся, що використовується правильний порт USB.• Знову підключіть висхідний кабель до комп'ютера.• Знову підключіть периферійні пристрої USB (низхідний роз'єм).• Перезавантажте комп'ютер.

Бездротові периферійні пристрої USB перестають працювати, коли пристрій USB 3.2 підключено до мережі	Бездротові периферійні пристрої USB реагують повільно або працюють лише при зменшенні відстані між собою та його приймачем	<ul style="list-style-type: none">• Збільште відстань між периферійними пристроями USB 3.2 та бездротовим приймачем USB.• Розташуйте бездротовий приймач USB якомога ближче до бездротової периферії USB.• Використовуйте USB-подовжувач, щоб розташувати бездротовий приймач USB якомога далі від порту USB 3.2.
--	--	---

Додаток

ПОПЕРЕДЖЕННЯ: Інструкції з техніки безпеки

 **ПОПЕРЕДЖЕННЯ:** Використання елементів керування, регулювань або процедур, відмінних від зазначених у цій документації, може призвести до удару електричним струмом, небезпеки електричного ураження або механічного травмування.


Інформацію про інструкцію з техніки безпеки див. у розділі Інформація про безпеку, навколишнє середовище та нормативні акти (SERI).

Повідомлення FCC (лише для США) та інша нормативна інформація

Повідомлення FCC та іншу нормативну інформацію див. на веб-сайті про відповідність нормативним актам, що знаходиться за адресою www.dell.com/regulatory_compliance.

Контакти Dell

Для клієнтів з США, телефонуйте 800-WWW-DELL (800-999-3355).

 **ПРИМІТКА:** Якщо у вас немає активного з'єднання з Інтернетом, ви можете знайти контактну інформацію у своєму інвойсі, упаковці, рахунку або каталозі продуктів Dell.

Dell надає кілька варіантів підтримки та обслуговування в Інтернеті та по телефону. Доступність залежить від країни та продукту, а деякі послуги можуть бути недоступні у вашому регіоні.

- Технічна допомога онлайн: www.dell.com/support/monitors
- Контакти Dell: www.dell.com/contactdell

База даних продуктів ЄС для енергетичного маркування та інформаційного листа

AW2721D: <https://eprel.ec.europa.eu/qr/352625>