




Monitor Alienware AW2721D

Používateľská príručka

Model: AW2721D
Smernicový model: AW2721Db

A L I E N W A R E™ 

Poznámky, upozornenia a výstrahy

-  **POZNÁMKA: POZNÁMKA** označuje dôležitú informáciu, ktorá vám pomôže lepšie používať váš počítač.
-  **UPOZORNENIE: UPOZORNENIE** poukazuje na potenciálne poškodenie hardvéru alebo stratu údajov v prípade nedodržania pokynov.
-  **VAROVANIE: VAROVANIE** označuje potenciálne poškodenie majetku, zranenie osôb alebo smrť.

© 2020-2021 Dell Inc. alebo jej dcérske spoločnosti. Všetky práva vyhradené. Dell, EMC a ostatné ochranné známky sú ochranné známky spoločnosti Dell Inc. alebo jej dcérske spoločnosti. Ostatné ochranné známky môžu byť ochrannými značkami príslušných vlastníkov.

2021 - 03

Rev. A02

Obsah

Pokyny k bezpečnosti	6
Informácie o vašom monitore	7
Obsah balenia	7
Vlastnosti výrobku	9
Identifikácia častí a ovládacích prvkov	10
Pohľad spredu	10
Pohľad zhora	11
Pohľad zozadu	11
Pohľad zozadu a zospodu	13
Technické údaje monitora	16
Technické parametre rozlíšenia	17
Podporované režimy videa	18
Predvolené režimy zobrazenia	18
Technické parametre elektrických komponentov	20
Fyzické vlastnosti	21
Environmentálne charakteristiky	22
Priradenia kolíkov	23
Schopnosť používať zariadenia typu Plug and Play	24
Rozhranie Universal Serial Bus (USB)	25
Konektor USB 3.2 Gen1 (5 Gb/s) upstream	25
Konektor USB 3.2 Gen1 (5 Gb/s) downstream	26
Porty USB	26
Zásady týkajúce sa kvality a pixelov monitora LCD	27
Ergonómia	27
Manipulácia s monitorom a jeho premiestňovanie	29
Pokyny pre údržbu	30
Čistenie vášho monitora	30

Nastavenie monitora	31
Pripevnenie stojana	31
Pripojenie počítača	35
Odpojenie stojana monitora	36
Nástenný držiak VESA (voliteľné)	38
Obsluha monitora	39
Zapnutie monitora	39
Používanie ovládača	39
Používanie ovládacích prvkov na zadnom paneli	40
Používanie ponuky na obrazovke (OSD)	42
Otvorenie systému ponuky	42
Upozornenie ponuky na obrazovke	54
Nastavenie maximálneho rozlíšenia	55
Používanie sklápania, otáčania a vertikálneho vysúvania ..	56
Zmena sklonu a otočenia	56
Vertikálne vysúvanie	57
Otáčanie obrazovky	57
Otočiť v smere hodín	58
Otočiť proti smeru hodín	58
Konfigurácia nastavení rotácie displeja vo vašom systéme	59
Používanie aplikácie AlienFX	60
Predpoklady	60
Inštalácia aplikácie AWCC prostredníctvom aktualizácie systému Windows	60
Inštalácia aplikácie AWCC z webovej stránky podpory spoločnosti Dell	60
Pohyb v okne aplikácie AlienFX	61
Vytvorenie motívu	63
Nastavenie svetelných efektov	64

Riešenie problémov	68
Samokontrola	68
Zabudovaná diagnostika	69
Bežné problémy	70
Problémy špecifické pre produkt	73
Problémy špecifické pre rozhranie Universal Serial Bus (USB)	75
Príloha	76
Oznámenia FCC (len USA) a ďalšie informácie o predpisoch	76
Kontakt na spoločnosť Dell	76
Databáza produktov v EÚ pre energetický štítok a informačný hárok produktu	76

Pokyny k bezpečnosti

△ UPOZORNENIE: Použitie iných ovládacích prvkov, nastavení alebo postupov ako tých, ktoré sú popísané v tejto dokumentácii, môže mať za následok vystavenie zásahu elektrickým prúdom, elektrickým rizikám a/alebo mechanickým rizikám.





- Monitor umiestnite na pevný povrch a narábajte s ním opatrne. Obrazovka je krehká a môže sa pri páde alebo pri prudkom náraze poškodiť.
- Vždy skontrolujte, či je monitor určený na prevádzku so striedavým napätím, ktoré je vo vašom regióne k dispozícii.
- Monitor udržiavajte pri izbovej teplote. Nadmerne chladné alebo teplé prostredie môže mať nepriaznivé účinky na tekuté kryštály obrazovky.
- Nevystavujte monitor vibráciám ani prudkým nárazom. Neumiestňujte napríklad monitor do kufra auta.
- Ak monitor dlhšiu dobu nepoužívate, odpojte ho.
- Z dôvodu ochrany pre úrazom elektrickým prúdom sa nepokúšajte odstrániť žiadny kryt ani sa nedotýkajte vnútra monitora.






Informácie o vašom monitore

Obsah balenia

Váš monitor sa dodáva s nižšie uvedenými súčastami. Ak nejaká súčasť chýba, obráťte sa na technickú podporu spoločnosti Dell. Pre viac informácií pozrite [Kontakt na spoločnosť Dell](#).

POZNÁMKA: Niektoré súčasti môžu byť voliteľné a nemusia sa dodávať s vašim monitorom. Niektoré funkcie alebo médiá možno nebudú v určitých krajinách k dispozícii.

Obrázok súčasti	Popis súčasti
	Obrazovka
	Zdvíhací prvok stojana
	Podstavec
	Kryt vstupov/výstupov

	<p>Napájací kábel (líši sa v závislosti od krajiny)</p>
	<p>Kábel DisplayPort – DisplayPort (1,8 m)</p>
	<p>Kábel Mini-DisplayPort – DisplayPort (1,8 m)</p>
	<p>Kábel USB 3.2 Gen1 (5 Gb/s) upstream (umožňuje používať porty USB na monitore, 1,8 m)</p>
	<ul style="list-style-type: none"> ▪ Príručka rýchlym spustením ▪ Informácie o bezpečnosti, životnom prostredí a predpisoch ▪ Uvítacia karta Alienware

Vlastnosti výrobku

Monitor **Alienware AW2721D** má aktívnu maticu, tenkovrstvový tranzistor (TFT), displej z tekutých kryštálov (LCD) a LED podsvietenie. Medzi vlastnosti monitora patrí:

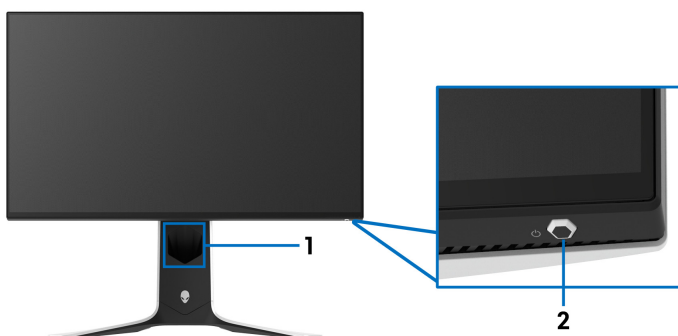
- 68,47 cm (27-palcová) viditeľná oblasť displeja (uhlopriečka). Rozlíšenie: Až 2560 x 1440 cez port DisplayPort a HDMI, s podporou celej obrazovky alebo nižších rozlíšení, podpora vysokej obnovovacej frekvencie 240 Hz.
- Monitor NVIDIA® G-SYNC® ULTIMATE s rýchlou dobou odozvy 1 ms zo sivéj na sivú v režime **Extreme (Extrémny)***.
- Farebný gamut 131,3% sRGB a DCI P3 98%.
- Možnosť sklonu, natočenia, čapu a nastavenia výšky.
- Odnímateľný stojan a 100 mm montážne otvory Video Electronics Standards Association (VESA™) pre flexibilné upevňovacie riešenia.
- Digitálne pripojenie cez 1 port DisplayPort a 2 porty HDMI.
- Vybavené 1 portom SuperSpeed USB 5 Gb/s (USB 3.2 Gen1) Type-B upstream, 1 nabíjajúcim portom SuperSpeed USB 5 Gb/s (USB 3.2 Gen1) Type-A downstream a 3 portami SuperSpeed USB 5 Gb/s (USB 3.2 Gen1) Type-A downstream.
- Schopnosť používať zariadenia typu Plug and play v prípade podpory vo vašom systéme.
- Nastavenia zobrazenia na obrazovke (OSD) pre jednoduchosť nastavenia a optimalizáciu obrazovky.
- Model AW2721D ponúka niekoľko predvolených režimov: FPS (Strieľačka z vlastného pohľadu), MOBA/RTS (Stratégia v reálnom čase), RPG (Hra na hrdinov), SPORTS (Preteky) a tri prispôsobiteľné herné režimy podľa preferencií používateľa. Okrem toho sú k dispozícii vylepšené kľúčové herné funkcie, ako sú napríklad Timer (Časovač), Frame Rate (Frekvencia snímok) a Display Alignment (Zarovnanie obrazovky), ktoré pomáhajú zlepšiť herný výkon a poskytujú možnosť vyťažiť z hry všetky výhody.
- $\leq 0,3$ W v pohotovostnom režime.
- VESA DisplayHDR™ 600.
- Optimalizácia pohodlia s obrazovkou bez blikania.

⚠ VAROVANIE: Možné vplyvy dlhodobého vyžarovania modrého svetla z monitora môžu spôsobiť poškodenie zraku, okrem iného únavu zraku, digitálne zaťažovanie zraku atď. Funkcia ComfortView je navrhnutá tak, aby znižovala množstvo modrého svetla vyžarovaného z monitora za účelom pohodlia zraku.

*Odozva 1 ms zo sivej na sivú sa dá dosiahnuť v režime **Extreme (Extrémny)**, čím sa znižuje viditeľné rozmazanie pohybu a zvyšuje rýchlosť odozvy obrazu. Môže to však spôsobiť určité mierne a viditeľné vizuálne artefakty v obraze. Pri každom nastavení systému a pri jednotlivých herných potrebách to je odlišné. Spoločnosť Alienware odporúča daným používateľom vyskúšať rozličné režimy a nájsť to pravé nastavenie.

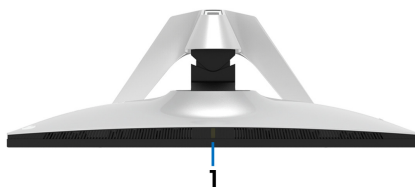
Identifikácia častí a ovládacích prvkov

Pohľad spredu



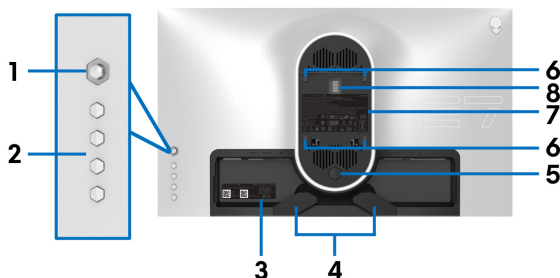
Menovka	Popis	Použitie
1	Otvor na usporiadanie káblov (na prednej strane stojana)	Na úhladné usporiadanie káblov.
2	Vypínacie tlačidlo (s indikátorom LED)	Zapnutie alebo vypnutie monitora. Stále modré svetlo signalizuje, že monitor je zapnutý a funguje normálne. Blikajúce biele svetlo signalizuje, že monitor je v pohotovostnom režime.

Pohľad zhora

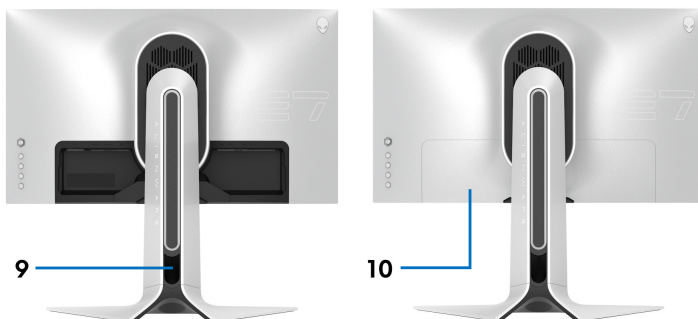


Menovka	Popis	Použitie
1	Snímač okolitého osvetlenia	Zisťuje okolité osvetlenie a podľa toho upravuje jas obrazovky. Ďalšie informácie nájdete v časti Ambient Light Sensor (Snímač okolitého svetla) .

Pohľad zozadu



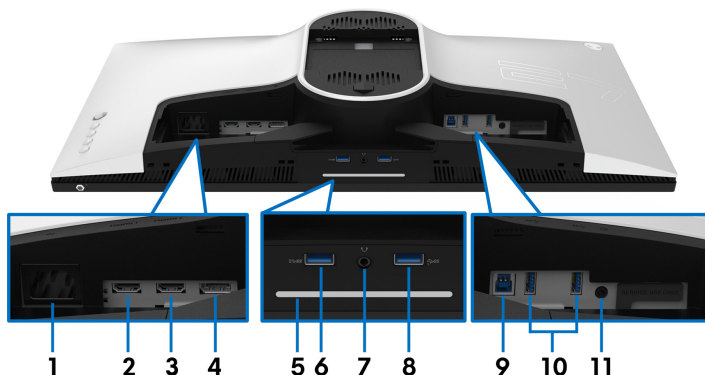
Pohľad zozadu bez stojana monitora



Pohľad zozadu so stojanom monitora

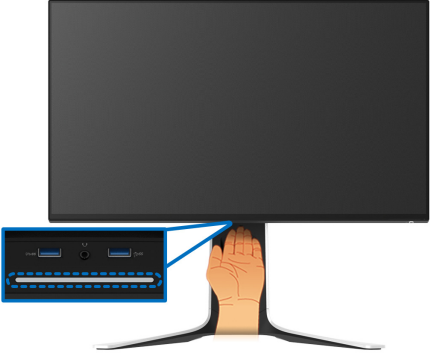
Menovka	Popis	Použitie
1	Herný ovládač	Pomocou neho môžete ovládať ponuku na obrazovke.
2	Tlačidlá funkcií	Ďalšie informácie nájdete v časti Obsluha monitora .
3	Štítok s čiarovým kódom, sériovým číslom a servisnou známkou	Preštudujte si tento štítok, ak sa potrebujete obrátiť na spoločnosť Dell za účelom technickej podpory. Servisná známka je jedinečný abecedno-číselný identifikátor umožňujúci servisným technikom spoločnosti Dell identifikovať hardvérové súčasti vo vašom monitore a umožňuje aj prístup k informáciám o záruke.
4	Svorky na usporiadanie káblov (2)	Na úhladné usporiadanie káblov.
5	Tlačidlo uvoľnenia stojanu	Na uvoľnenie stojana od monitora.
6	Montážne otvory VESA (100 mm x 100 mm – vzadu kryt VESA)	Upevnenie monitora na stenu pomocou súpravy držiaka na stenu v súlade s normou VESA (100 mm x 100 mm).
7	Štítok s regulačnou klasifikáciou	Uvádza zoznam regulačných schválení.
8	Konektor na svetelný dok	Keď je k monitoru pripojený zdvíhací prvok stojana, základňa poskytuje napájanie svetlu na stojane.
9	Otvor na usporiadanie káblov (na zadnej strane stojana)	Na usporiadanie káblov ich prevlečením cez tento otvor.
10	Kryt vstupov/výstupov	Slúži na ochranu vstupov/výstupných portov.

Pohľad zozadu a zospodu



Pohľad zozadu a zospodu bez stojana monitora

Menovka	Popis	Použitie
1	Napájací konektor	Zapojte napájací kábel (dodáva sa s monitorom).
2	Port HDMI (HDMI 1)	Pripojte počítač káblom HDMI.
3	Port HDMI (HDMI 2)	Pripojte počítač káblom HDMI.
4	DisplayPort	<ul style="list-style-type: none">▪ Pripojte počítač káblom DisplayPort – DisplayPort (dodáva sa s monitorom).alebo▪ Pripojte počítač káblom Mini-DisplayPort – DisplayPort (dodáva sa s monitorom).

<p>5</p>	<p>Spodné svetlá</p>	<p>Keď je monitor kompletne nainštalovaný, klepnutím na dotykový snímač na spodnej strane obrazovky zapnete alebo vypnete spodné svetlá.</p> 														
<p>POZNÁMKA: Štandardne je z výroby nastavenie zapnuté. Spodné svetlá sú aktívne, ak je pripojený napájací kábel. Informácie o predvolených nastaveniach nájdete v časti AlienFX Lighting (Osvetlenie AlienFX).</p> <p>POZNÁMKA: Keď je funkcia Spectrum (Spektrum) nastavená na možnosť Zapnuté, spodné svetlá sú vypnuté.</p> <table border="1" data-bbox="219 895 975 1182"> <thead> <tr> <th rowspan="2">Stav monitora</th> <th colspan="2">Stav spodných svetiel</th> </tr> <tr> <th>Keď je funkcia Spectrum (Spektrum) vypnutá</th> <th>Keď je funkcia Spectrum (Spektrum) zapnutá</th> </tr> </thead> <tbody> <tr> <td>Zapnuté</td> <td>Povolené</td> <td>Zakázané</td> </tr> <tr> <td>Žiadny signál</td> <td>Povolené</td> <td>Zakázané</td> </tr> <tr> <td>Pohotovostný režim</td> <td>Povolené</td> <td>Zakázané</td> </tr> </tbody> </table>			Stav monitora	Stav spodných svetiel		Keď je funkcia Spectrum (Spektrum) vypnutá	Keď je funkcia Spectrum (Spektrum) zapnutá	Zapnuté	Povolené	Zakázané	Žiadny signál	Povolené	Zakázané	Pohotovostný režim	Povolené	Zakázané
Stav monitora	Stav spodných svetiel															
	Keď je funkcia Spectrum (Spektrum) vypnutá	Keď je funkcia Spectrum (Spektrum) zapnutá														
Zapnuté	Povolené	Zakázané														
Žiadny signál	Povolené	Zakázané														
Pohotovostný režim	Povolené	Zakázané														
<p>6</p>	<p>Port SuperSpeed USB 5 Gb/s (USB 3.2 Gen1) Type-A downstream s nabíjaním</p>	<p>Po pripojení môžete nabíjať USB zariadenie.</p>														

7	Port na slúchadlá	Slúži na pripojenie slúchadiel alebo reproduktorov. UPOZORNENIE: Zvýšenie hlasitosti na výstupe zvuku nad 50%, prípadne ekvalizér, môžu zvýšiť výstupné napätie na slúchadlách a zvýšiť tak úroveň akustického tlaku.
8, 10	Port SuperSpeed USB 5 Gb/s (USB 3.2 Gen1) Type-A downstream (3)	Na pripojenie zariadenia s rozhraním USB 3.2 Gen1 (5 Gb/s).* POZNÁMKA: Ak chcete použiť tieto porty, je potrebné pripojiť USB kábel (dodáva sa spolu s monitorom) k portu USB upstream na monitore a k počítaču.
9	Port SuperSpeed USB 5 Gb/s (USB 3.2 Gen1) Type-B upstream	Pripojte USB kábel (dodáva sa spolu s monitorom) k tomuto portu a k počítaču. Vďaka tomu budete môcť používať USB porty na monitore.
11	Port výstupu zvuku	Pripojenie reproduktorov. POZNÁMKA: Tento port nepodporuje slúchadlá.

*V rámci prevencie pred rušením signálom pri pripojení bezdrôtového USB zariadenia k portu USB downstream sa neodporúča pripájať k susediacim portom žiadne iné USB zariadenia.

Technické údaje monitora

Model	AW2721D
Typ obrazovky	Aktívna matica – TFT LCD
Technológia panela	IPS
Pomer strán	16:9
Zobraziteľný obraz	
Uhlopriečka	684,7 mm (27,0 palca)
Šírka (aktívna oblasť)	596,7 mm (23,49 palca)
Výška (aktívna oblasť)	335,7 mm (13,21 palca)
Celková oblasť	200301,7 mm ² (310,30 palca ²)
Rozstup bodov	0,2331 mm x 0,2331 mm
Obrazové body na palec (PPI)	109
Uhol sledovania	
Vertikálne	178° (štandardne)
Vodorovne	178° (štandardne)
Výkon svetivosti	450 cd/m ² (štandardne) 600 cd/m ² (špička HDR)
Kontrastný pomer	1000 k 1 (štandardne)
Povrch čelnej dosky	Protilesklý s tvrdosťou 3H
Zadné svetlo	Systém hranového LED podsvietenia
Čas odozvy	<ul style="list-style-type: none"> ▪ 1 ms zo sivej na sivú v režime Extreme (Extrémny)* ▪ 2 ms zo sivej na sivú v režime Super Fast (Super rýchly) ▪ 3 ms zo sivej na sivú v režime Fast (Rýchly) <p>*Odozva 1 ms zo sivej na sivú sa dá dosiahnuť v režime Extreme (Extrémny), čím sa znižuje viditeľné rozmazanie pohybu a zvyšuje rýchlosť odozvy obrazu. Môže to však spôsobiť určité mierne a viditeľné vizuálne artefakty v obraze. Pri každom nastavení systému a pri jednotlivých herných potrebách to je odlišné. Spoločnosť Alienware odporúča daným používateľom vyskúšať rozličné režimy a nájsť to pravé nastavenie.</p>

Počet farieb	1,07 miliardy farieb
Farebný gamut	131,3% sRGB a DCI P3 98%
Zabudované zariadenia	<ul style="list-style-type: none"> ▪ Rozbočovač SuperSpeed USB 5 Gb/s (USB 3.2 Gen1) (s 1 portom USB 3.2 Gen1 (5 Gb/s) upstream) ▪ 4 x port USB 5 Gb/s (USB 3.2 Gen1) downstream (vrátane 1 portu, ktorý podporuje nabíjanie)
Pripojenie	<ul style="list-style-type: none"> ▪ 1 x DisplayPort verzia 1.4 (zadný) ▪ 2 x port HDMI verzia 2.0 (zadný) ▪ 1 x port USB 3.2 Gen1 (5 Gb/s) upstream (zadný) ▪ 4 x port USB 3.2 Gen1 (5 Gb/s) downstream (spodný: 2, zadný: 2) ▪ 1 x port na slúchadlá (spodný) ▪ 1 x port výstupu zvuku (zadný)
Šírka okraja (od hrany monitora po aktívnu oblasť)	
Hore	5,5 mm
Vľavo/Vpravo	5,5 mm/5,5 mm
Spodné	14,9 mm
Nastaviteľnosť	
Výškovo nastaviteľný stojan	0 mm až 130 mm
Sklon	-5° až 21°
Natočenie	-20° až 20°
Čap	-90° až 90°

Technické parametre rozlíšenia

Model	AW2721D
Vodorovný rozklad	<ul style="list-style-type: none"> ▪ DisplayPort 1.4: 255 až 255 kHz (automaticky) ▪ HDMI 2.0: 30 až 222 kHz (automaticky)
Zvislý rozklad	<ul style="list-style-type: none"> ▪ DisplayPort 1.4: 1 až 240 Hz (automaticky) ▪ HDMI 2.0: 24 až 144 Hz (automaticky)
Maximálne prednastavené rozlíšenie	<ul style="list-style-type: none"> ▪ DisplayPort: 2560 x 1440 @ 240 Hz ▪ HDMI: 2560 x 1440 @ 144 Hz

Podporované režimy videa

Model	AW2721D
Možnosti zobrazenia videa (prehrávanie cez rozhranie HDMI a DisplayPort)	480p, 576p, 720p, 1080p, QHD



Predvolené režimy zobrazenia

Režimy obrazovky HDMI

Režim obrazovky	Horizontálna frekvencia (kHz)	Vertikálna frekvencia (Hz)	Frekvencia pixelov (MHz)	Polarita synchronizácie (horizontálna/vertikálna)
VESA, 640 x 480	31,47	60	25,175	-/-
VESA, 800 x 600	37,88	60	40	+/+
VESA, 1024 x 768	48,36	60	65	-/-
640 x 480p	31,48	60	25,18	-/-
720 x 480p	31,5	60	27,03	-/-
720 x 576p	31,25	50	27	-/-
1280 x 720p @ 50 Hz	37,5	50	74,25	+/+
1280 x 720p @ 60 Hz	45	60	74,25	+/+
1920 x 1080p @ 24 Hz	27	24	74,25	+/+
1920 x 1080p @ 50 Hz	56,25	50	148,5	+/+
1920 x 1080p @ 60 Hz	67,5	60	148,5	+/+
1920 x 1080p @ 120 Hz	135	120	297	+/+
2560 x 1440 @ 60 Hz	89,43	60	243,25	+/-
2560 x 1440 @ 100 Hz	150,9	100	410,5	+/-
2560 x 1440 @ 120 Hz	183	120	497,75	+/-
2560 x 1440 @ 144 Hz	222,2	144	597,69	+/-

Režimy obrazovky DP

Režim obrazovky	Horizontálna frekvencia (kHz)	Vertikálna frekvencia (Hz)	Frekvencia pixelov (MHz)	Polarita synchronizácie (horizontálna/vertikálna)
VESA, 640 x 480	31,47	60	25,175	-/-
VESA, 800 x 600	37,88	60	40	-/-
VESA, 1024 x 768	48,36	60	65	-/-
2560 x 1440 @ 60 Hz	89,43	60	243,25	+/-
2560 x 1440 @ 100 Hz	150,92	100	410,5	+/-
2560 x 1440 @ 120 Hz	183	120	497,75	+/-
2560 x 1440 @ 144 Hz	222,2	144	597,69	+/-
2560 x 1440 @ 200 Hz	317,2	200	862,75	+/-
2560 x 1440 @ 240 Hz	388,5	240	1056,75	+/-

-  **POZNÁMKA: Monitor podporuje funkciu NVIDIA® G-SYNC® ULTIMATE. Informácie o grafických kartách podporujúcich funkciu NVIDIA® G-SYNC® ULTIMATE nájdete na stránke www.geforce.com.**
-  **POZNÁMKA: Ak chcete využívať všetky funkcie NVIDIA® G-SYNC® ULTIMATE, je potrebné zaistiť, aby bol monitor priamo pripojený k portu HDMI alebo portu DisplayPort s priamym výstupom z grafickej karty Nvidia v počítači.**

Technické parametre elektrických komponentov

Model	AW2721D
Vstupné signály videa	HDMI 2.0/DisplayPort 1.4, 600 mV pre jednotlivé rôzne linky, vstupný odpor 100 ohmov na jednotlivý pár
Napätie/frekvencia/ prúd vstupu striedavého prúdu	100 V stried. až 240 V stried./50 Hz alebo 60 Hz \pm 3 Hz/1,8 A (typicky)
Nárazový prúd	<ul style="list-style-type: none">▪ 120 V: 40 A (max.) pri 0°C (studený štart)▪ 220 V: 80 A (max.) pri 0°C (studený štart)
Spotreba energie	<ul style="list-style-type: none">▪ 0,2 W (vypnutý stav)¹▪ 0,3 W (pohotovostný režim)¹▪ 31 W (zapnutý stav)¹▪ 95 W (max.)²▪ 22,69 W (Pon)³▪ 72,25 kWh (TEC)³

¹ Ako určujú smernice EÚ 2019/2021 a EÚ 2019/2013.

² Max. nastavenie jas a kontrastu s maximálnou záťažou na všetkých portoch USB.

³ Pon: Spotreba energie v zapnutom režime meraná podľa testovacej metódy Energy Star.

TEC: Celková spotreba energie v kWh meraná podľa testovacej metódy Energy Star.

Tento dokument je len informačný a uvádza výkon v laboratórnych podmienkach. Výkon vášho výrobku môže byť odlišný, závisí to od softvéru, súčastí a periférnych zariadení, ktoré ste si zakúpili. Neposkytuje sa záruka na aktualizáciu týchto údajov.

Spotrebiteľ by sa nemal spoliehať na tieto informácie, keď sa rozhoduje v otázkach tolerancie elektrického zapojenia a podobne. Neposkytuje sa žiadna výslovná ani predpokladaná záruka na presnosť a úplnosť informácií.

Fyzické vlastnosti

Model	AW2721D
Typ signálového kábla	<ul style="list-style-type: none"> ▪ Digitálny: HDMI, 19-kolíkový (kábel nie je súčasťou balenia) ▪ Digitálny: DisplayPort, 20-kolíkový ▪ Univerzálna sériová zbernica: USB, 9-kolíkový
<p>POZNÁMKA: Monitory Dell sú navrhnuté tak, aby fungovali optimálne s video káblami dodávanými s monitorom. Pretože spoločnosť Dell nemôže dohliadať na rozličných dodávateľov káblov na trhu, typov materiálu, konektor a proces používaný na výrobu týchto káblov, nemôže spoločnosť Dell zaručiť výkon videa na káblach, ktoré sa nedodávajú s monitorom Dell.</p>	
Rozmery (so stojanom)	
Výška (predĺžené)	555,3 mm (21,86 palca)
Výška (zasunutý)	443,1 mm (17,45 palca)
Šírka	607,7 mm (23,93 palca)
Hĺbka	251,9 mm (9,92 palca)
Rozmery (bez stojana)	
Výška	356,0 mm (14,02 palca)
Šírka	607,7 mm (23,93 palca)
Hĺbka	82,4 mm (3,24 palca)
Rozmery stojana	
Výška (predĺžené)	451,9 mm (17,79 palca)
Výška (zasunutý)	443,1 mm (17,45 palca)
Šírka	465,2 mm (18,32 palca)
Hĺbka	251,9 mm (9,92 palca)
Hmotnosť	
Hmotnosť s obalom	15,5 kg (34,17 libry)
Hmotnosť so zostavou stojana a káblami	10,9 kg (24,03 libry)

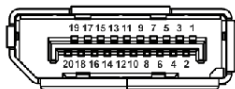
Hmotnosť bez súpravy stojana (pri zvažovaní upevnenia na stenu alebo držiaka VESA - bez káblov)	6,3 kg (13,89 libry)
Hmotnosť zostavy stojana	4,3 kg (9,48 libry)

Environmentálne charakteristiky

Model	AW2721D
Normy súladu	
Sklo bez obsahu arzénu a výlučne panel bez obsahu ortuti	
Teplota	
Prevádzková	0°C až 40°C (32°F až 104°F)
Mimoprevádzková	<ul style="list-style-type: none"> ▪ Pamäť: -20°C až 60°C (-4°F až 140°F) ▪ Prepravná: -20°C až 60°C (-4°F až 140°F)
Vlhkosť	
Prevádzková	10% až 80% (bez kondenzácie)
Mimoprevádzková	<ul style="list-style-type: none"> ▪ Pamäť: 5% až 90% (bez kondenzácie) ▪ Prepravná: 5% až 90% (bez kondenzácie)
Nadmorská výška	
Prevádzková	5000 m (16404 stôp) (maximum)
Mimoprevádzková	12192 m (40000 stôp) (maximum)
Tepelný rozptyl	<ul style="list-style-type: none"> ▪ 324,14 BTU/hod. (maximum) ▪ 119,42 BTU/hod. (štandardne)

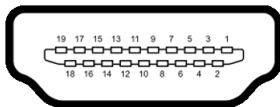
Priradenia kolíkov

Konektor DisplayPort



Číslo kolíka	20-kolíková strana pripojeného signálového kábla
1	ML3 (n)
2	Uzemnenie
3	ML3 (p)
4	ML2 (n)
5	Uzemnenie
6	ML2(p)
7	ML1(n)
8	Uzemnenie
9	ML1 (p)
10	ML0 (n)
11	Uzemnenie
12	ML0 (p)
13	Uzemnenie
14	Uzemnenie
15	AUX (p)
16	Uzemnenie
17	AUX (n)
18	Detekcia horúcej zástrčky
19	Re-PWR
20	+3,3 V DP_PWR

Konektor HDMI



Číslo kolíka	19-kolíková strana pripojeného signálového kábla
1	TMDS ÚDAJE 2+
2	TMDS ÚDAJE 2 TIENENIE
3	TMDS ÚDAJE 2-
4	TMDS ÚDAJE 1+
5	TMDS ÚDAJE 1 TIENENIE
6	TMDS ÚDAJE 1-
7	TMDS ÚDAJE 0+
8	TMDS ÚDAJE 0 TIENENIE
9	TMDS ÚDAJE 0-
10	TMDS HODINY+
11	TMDS HODINY TIENENIE
12	TMDS HODINY-
13	CEC
14	Vyhradené (N.C. na zariadení)
15	DDC HODINY (SCL)
16	DDC ÚDAJE (SDA)
17	DDC/CEC uzemnenie
18	NAPÁJANIE +5 V
19	DETEKCIA HORÚCEJ ZÁSTRČKY

Schopnosť používať zariadenia typu Plug and Play


Monitor môžete pripojiť k systému kompatibilnému s technológiou Plug and Play. Monitor automaticky poskytuje počítačovému systému svoje rozšírené identifikačné údaje displeja (EDID) prostredníctvom protokolov dátového kanálu displeja (DDC), a to tak, aby sa systém mohol sám nakonfigurovať a optimalizovať nastavenia monitora. Väčšina inštalácií monitora je automatických; v prípade potreby však môžete zvoliť odlišné nastavenia. Bližšie informácie o zmene nastavení monitora nájdete v časti [Obsluha monitora](#).

Rozhranie Universal Serial Bus (USB)

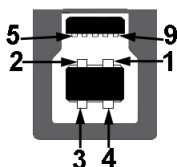
Táto časť uvádza informácie o portoch USB, ktoré sú k dispozícii na monitore.

POZNÁMKA: Monitor je kompatibilný s rozhraním SuperSpeed USB 5 Gb/s (USB 3.2 Gen1).

Prenosová rýchlosť	Dátový tok	Spotreba energie*
Super rýchle	5 Gb/s	4,5 W (max., každý port)
Vysoká rýchlosť	480 Mb/s	4,5 W (max., každý port)
Plná rýchlosť	12 Mb/s	4,5 W (max., každý port)

*Až 2 A na porte USB downstream (s ikonou batérie ) so zariadeniami kompatibilnými s nabíjacou verziou alebo bežnými USB zariadeniami.

Konektor USB 3.2 Gen1 (5 Gb/s) upstream



Číslo kolíka	9-kolíková strana konektora
1	VCC
2	D-
3	D+
4	Uzemnenie
5	SSTX-
6	SSTX+
7	Uzemnenie
8	SSRX-
9	SSRX+

Konektor USB 3.2 Gen1 (5 Gb/s) downstream



Číslo kolíka	9-kolíková strana konektora
1	VCC
2	D-
3	D+
4	Uzemnenie
5	SSRX-
6	SSRX+
7	Uzemnenie
8	SSTX-
9	SSTX+

Porty USB

- 1 x upstream – zadný
- 2 x downstream – zadný
- 2 x downstream – spodný

Port s nabíjaním – port s ikonou ; podpora rýchleho nabíjania prúdom 2 A, ak je zariadenie kompatibilné so štandardom BC1.2.

 **POZNÁMKA:** Na fungovanie rozhrania SuperSpeed USB 5 Gb/s (USB 3.2 Gen1) je potrebný počítač podporujúci rozhranie SuperSpeed USB 5 Gb/s (USB 3.2 Gen1).

 **POZNÁMKA:** Porty USB na monitore fungujú len v čase, keď je monitor zapnutý alebo v pohotovostnom režime. Ak monitor vypnete a znovu zapnete, pripojené periférne zariadenia môžu obnoviť svoju prevádzku až po niekoľkých sekundách.

Zásady týkajúce sa kvality a pixelov monitora LCD

Počas výroby LCD monitorov sa stáva, že jeden alebo niekoľko pixelov zostane fixovaných v nemennom stave. Samostatné pixely sú však na obrazovke len ťažko postrehnuteľné, a preto táto skutočnosť nemá vplyv na kvalitu zobrazenia ani použiteľnosť produktu. Ďalšie informácie o politike kvality a pixelov pre monitory Dell nájdete na stránke www.dell.com/pixelguidelines.

Ergonómia

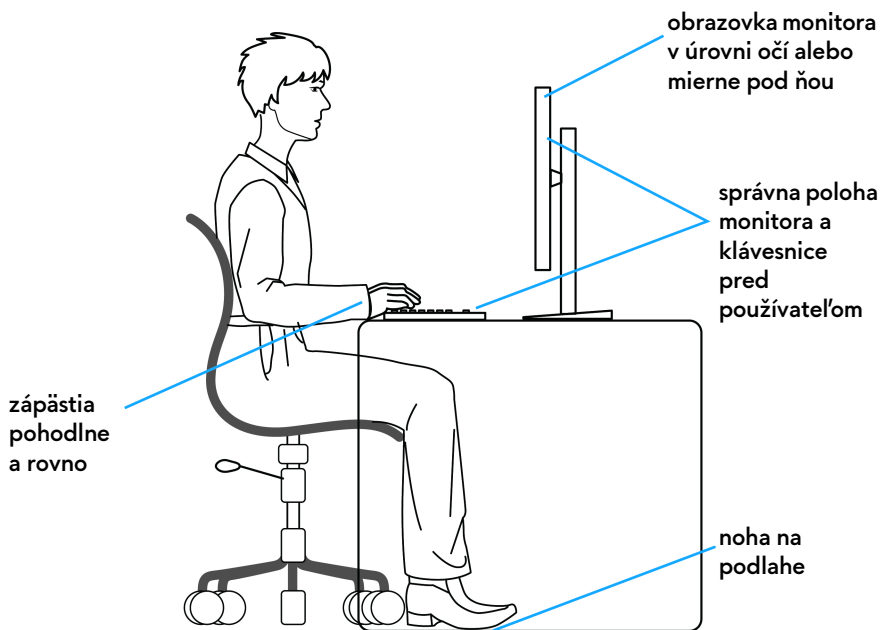
△ **UPOZORNENIE: Pri nesprávnom alebo príliš dlhom používaní klávesnice môže dôjsť k poškodeniu zdravia.**

△ **UPOZORNENIE: Pri príliš dlhom sledovaní monitora môže dôjsť k únave zraku.**

Pre vaše pohodlie a efektívnosť dodržiavajte nasledujúce usmernenia týkajúce sa nastavenia a používania pracovnej stanice:

- Počítač umiestnite tak, aby boli monitor a klávesnica pri práci priamo pred vami. V obchodoch sú bežne dostupné špeciálne podložky, ktoré vám pomôžu zachovať správnu polohu klávesnice.
- V rámci zníženia rizika zaťaženia zraku a bolesti krku/ramien/chrbtice/paží pri dlhodobom používaní monitora odporúčame:
 1. Nastavte vzdialenosť obrazovky od očí na 50 až 70 cm (20 až 28 palca).
 2. Často žmurkajte, aby sa oči zvlhčili, prípadne po dlhodobom používaní monitora navlhčite oči vodou.
 3. Každé dve hodiny si dať pravidelne a často prestávku asi 20 minút.
 4. Počas prestávok sa pozerajte mimo monitora na predmet vzdialený od vás asi 20 stôp po dobu aspoň 20 sekúnd.
 5. Počas prestávok si naťahovaním uvoľnite napätie v krku, rukách a pleciach.
- Zaistite, aby bola obrazovka monitora v úrovni očí alebo mierne nižšie, keď sedíte pred monitorom.
- Nastavte sklon monitora, jeho kontrast a jas.
- Upravte okolité osvetlenie okolo seba (napríklad stropné svetlá, stolové lampy a záclony alebo žalúzie na okolitých oknách), aby ste minimalizovali odrazy a oslnenie na obrazovke monitora.
- Používajte kreslo, ktoré poskytuje dobrú oporu chrbtici.
- Počas používania klávesnice alebo myši držte predlaktia vodorovne a zápästia v neutrálnej a pohodlnej polohe.

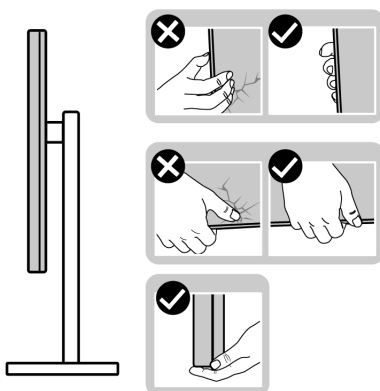
- Počas používania klávesnice alebo myši vždy nechajte priestor na odpočinok.
- Nechajte ramená prirodzene spočívať na oboch stranách.
- Zaistite, aby nohy spočívali rovno na podlahe.
- Pri sedení zaistite, aby váha nôh bola na nohách a nie na prednej časti sedadla. Nastavte výšku kresla alebo použite opierku na nohy, ak je to potrebné na udržanie správnej polohy tela.
- Striedajte svoje pracovné činnosti. Skúste si prácu zorganizovať tak, aby ste nesedeli a nepracovali príliš dlho. V pravidelných intervaloch skúste vstať a prejsť sa trochu.
- Priestor pod stolom udržiavajte bez prekážok a káblov alebo napájacích káblov, ktoré môžu rušiť pohodlné sedenie alebo predstavovať potenciálne nebezpečenstvo zakopnutia.



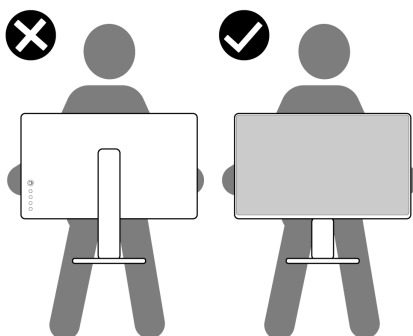
Manipulácia s monitorom a jeho premiestňovanie

Aby ste zaistili bezpečné zaobchádzanie s monitorom pri zdvíhaní alebo premiestňovaní, postupujte podľa nižšie uvedených pokynov:

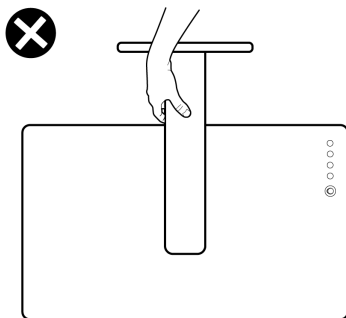
- Pred premiestnením alebo zdvihnutím monitora vypnite počítač aj monitor.
- Odpojte všetky káble od monitora.
- Vložte monitor do pôvodnej škatule s pôvodnými obalovými materiálmi.
- Držte za spodnú hranu a pevne monitor zasunúť bez použitia nadmerného tlaku pri zdvíhaní alebo premiestňovaní.



- Pri zdvíhaní alebo premiestňovaní monitora zabezpečte, aby obrazovka smerovala od vás a netlačte na zobrazovaciu oblasť, aby nedošlo k poškrabaniu alebo poškodeniu.



- Pri zdvíhaní alebo premiestňovaní monitora ho neprevracajte, dokým ho držíte za podstavec stojana alebo zdvíhací prvok stojana. Mohlo by dôjsť k náhodnému poškodeniu monitora alebo úrazu.



Pokyny pre údržbu

Čistenie vášho monitora

△ **UPOZORNENIE:** Pred čistením monitora si prečítajte a dodržiavajte **Pokyny k bezpečnosti**.

⚠ **VAROVANIE:** Monitor pred čistením napájací kábel monitora odpojte od elektrickej zásuvky.

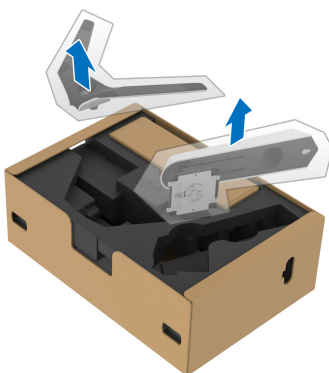
Na dosiahnutie najlepších postupov dodržiavajte počas vybal'ovania, čistenia alebo manipulácie s monitorom pokyny v nižšie uvedenej tabuľke:

- Na čistenie vašej antistatickej obrazovky mierne navlhčite jemnú a čistú handru vodou. Ak je to možné, použite špeciálnu čistiacu utierku alebo roztok, ktoré sú vhodné pre antistatické povrchy. Nepoužívajte benzén, riedidlo, amoniak, drsné čistiace prostriedky ani stlačený vzduch.
- Na čistenie monitoru použite mierne navlhčenú teplú handru. Vyhnite sa použitiu akýchkoľvek saponátov, pretože niektoré saponáty zanechávajú na monitore mliečny povlak.
- Ak si pri vybal'ovaní monitora všimnete biely prášok, zotrite ho handrou.
- S monitorom manipulujte opatrne, pretože monitory s tmavou farbou sa môžu poškriabať a ukazovať biele škrabance oveľa ľahšie, ako monitory so svetlou farbou.
- Používaním dynamicky sa meniaceho šetriča obrazovky a vypínaním monitora, keď ho nepoužívate, pomôžete zachovať najlepšiu kvalitu obrazu vášho monitora.

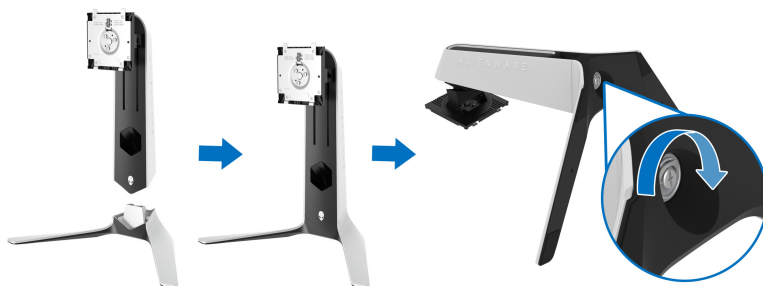
Nastavenie monitora

Pripevnenie stojana

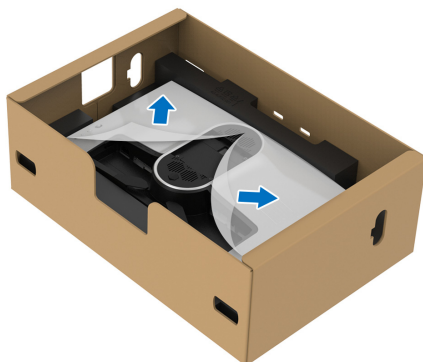
- ✎ **POZNÁMKA:** Stojan nie je od výroby nainštalovaný.
 - ✎ **POZNÁMKA:** Nasledujúce pokyny sa týkajú len prípadu, že sa pripája stojan, ktorý bol priložený k monitoru. Ak pripájate stojan, ktorý ste zakúpili niekde inde, postupujte podľa pokynov priložených k stojanu.
 - △ **UPOZORNENIE:** Postup je dôležitý z hľadiska ochrany zakrivenej obrazovky. Inštaláciu urobte podľa ďalej uvedených pokynov.
1. Vytiahnite zdvíhací prvok stojana podstavec stojana z baliacej peny.



2. Priložte zdvíhací prvok stojana k podstavcu.
3. Otvorte skrutkovaciu rukoväť naspodku podstavca stojana a otáčaním v smere hodinových ručičiek zaistíte zostavu stojana.
4. Zatvorte skrutkovaciu rukoväť.

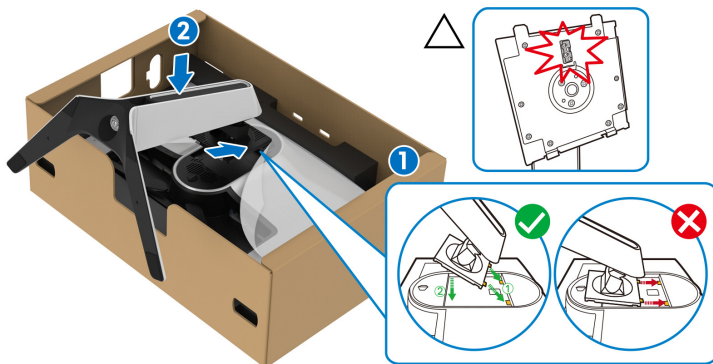


5. Otvorte ocjraný kryt na monitore, aby ste sa dostali k otvoru VESA na monitore.



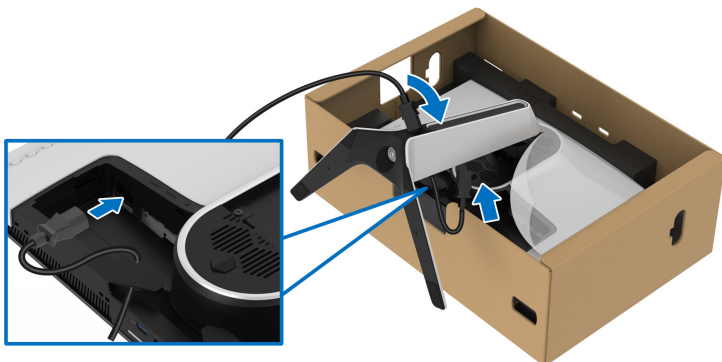
△ UPOZORNENIE: Keď k obrazovke pripájate zostavu stojana, nedávajte zdvíhací prvok stojana priamo na zadný panel obrazovky. V opačnom prípade by mohlo dôjsť k poškodeniu kolíkov na stojane v dôsledku nesprávneho zarovnania.

6. Opatrne vložte výčnelky na zdvíhacom prvku stojana do otvorov na zadnom kryte obrazovky a zasunutím zostavy stojana nadol zacvaknite na miesto.



7. Preveďte napájací kábel cez otvor na usporiadanie káblov na stojane a cez sorku na usporiadanie káblov na zadnej strane obrazovky.

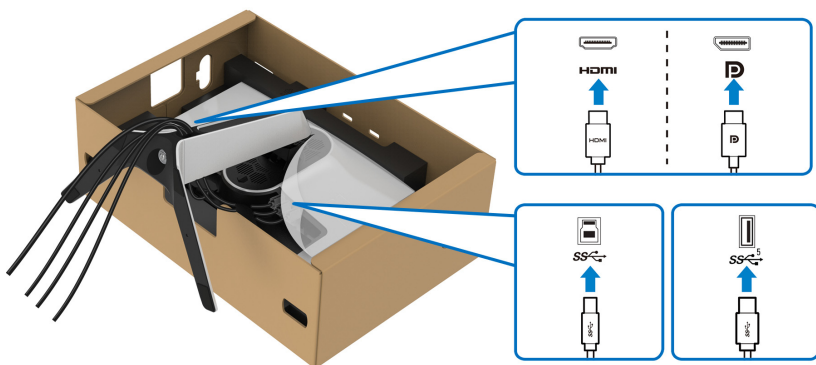
8. K monitoru pripojte napájací kábel.



9. Preveďte potrebné káble, napríklad kábel USB 3.2 Gen1 (5 Gb/s) upstream, káble USB 3.2 Gen1 (5 Gb/s) downstream, káble HDMI a kábel DisplayPort cez otvor na usporiadanie káblov na stojane.

POZNÁMKA: Káble USB 3.2 Gen1 (5 Gb/s) a HDMI sa k obrazovke nedodávajú a je potrebné ich zakúpiť samostatne.

10. Pripojte potrebné káble k monitoru.



POZNÁMKA: Monitory Dell sú navrhnuté na optimálne fungovanie s priloženými káblami Dell. Spoločnosť Dell neručí za kvalitu obrazu a výkon v prípade, že sa používajú iné káble než od spoločnosti Dell.

POZNÁMKA: Jednotlivé káble vedte tesne pri sebe, aby boli po pripnutí krytu vstupu/výstupu usporiadané.

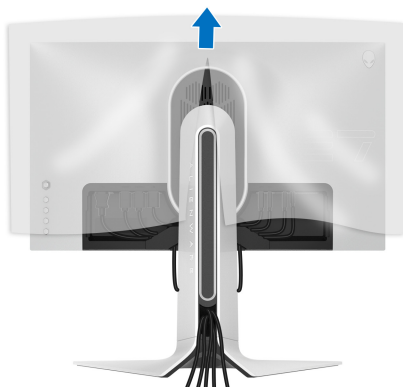
△ **UPOZORNENIE: Nezapájajte napájací kábel do elektrickej zásuvky ani nezapínajte monitor, kým k tomu nedostanete pokyn.**

11. Držte za zdvíhací prvok stojana a opatrne monitor nadvihnite. Potom ho položte na rovný podklad.

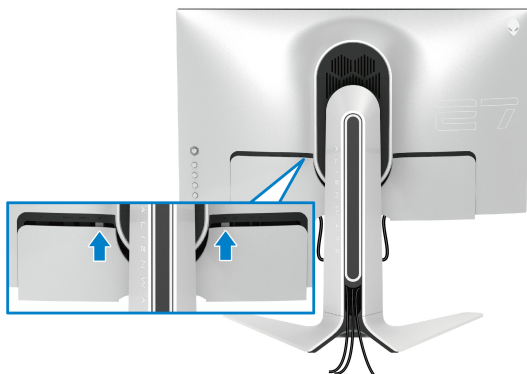


△ **UPOZORNENIE: Pri zdvíhaní monitora držte zdvíhací prvok stojana pevne, aby nedošlo k náhodnému poškodeniu.**

12. Nadvihnite ochranný kryt z monitora.



13. Posuňte zarážky na kryte vstupu/výstupu do otvorov na zadnom kryte obrazovky, kým nezacvaknú na miesto.

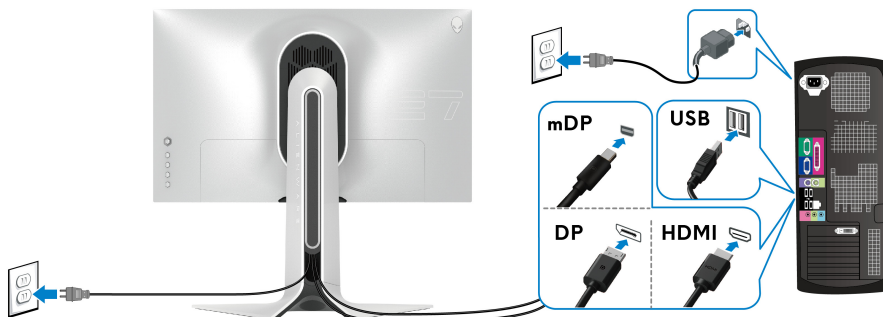


- POZNÁMKA:** Zaisťte, aby káblom nič neprekážalo, a prevlečte ich cez kryt vstupu/výstupu a otvor na usporiadanie káblov na zdvíhacom prvku stojana.

Pripojenie počítača

- VAROVANIE:** Predtým, ako začnete vykonávať ktorýkoľvek postup uvedený v tejto časti, si preštudujte [Pokyny k bezpečnosti](#).
- POZNÁMKA:** Nepripájajte všetky káble k počítaču v rovnakom čase.
- POZNÁMKA:** Obrázky slúžia len na ilustračné účely. Vzhľad počítača sa môže líšiť.

Pripojenie monitora k počítaču:



1. Zapojte druhý koniec pripojeného kábla DisplayPort (alebo Mini-DisplayPort - DisplayPort) prípadne kábla HDMI k počítaču.

2. Druhý koniec kábla USB 3.2 Gen1 upstream prepojte s príslušným portom USB 3.2 Gen1 na svojom počítači.
3. Periférne zariadenia s rozhraním USB 3.2 Gen1 pripojte k portom USB 3.2 Gen1 downstream na monitore.
4. Napájacie káble počítača a monitora zapojte do elektrickej zásuvky.
5. Zapnite monitor a počítač.

Ak monitor zobrazí obraz, inštalácia sa dokončila. Ak obraz nezobrazí, pozrite si časť **Bežné problémy**.

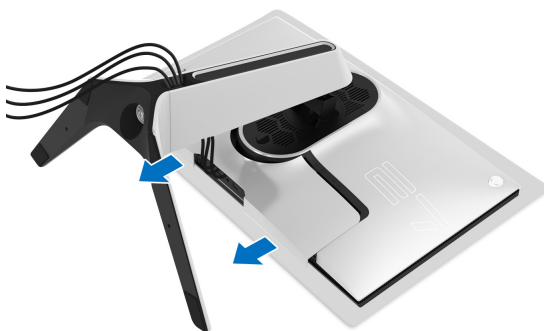
Odpojenie stojana monitora

POZNÁMKA: Ak chcete zabrániť vzniku škrabancov na obrazovke pri demontáži stojana, uistite sa, že monitor je položený na mäkkom a čistom podklade.

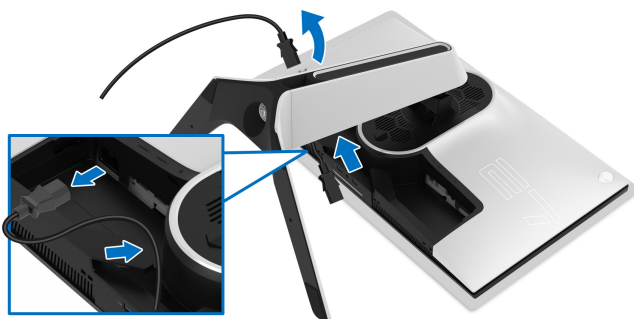
POZNÁMKA: Nasledujúce pokyny sa týkajú len prípadu, že sa odníma stojan, ktorý bol priložený k monitoru. Ak odnímate stojan, ktorý ste zakúpili niekde inde, postupujte podľa pokynov priložených k stojanu.

Demontáž stojana:

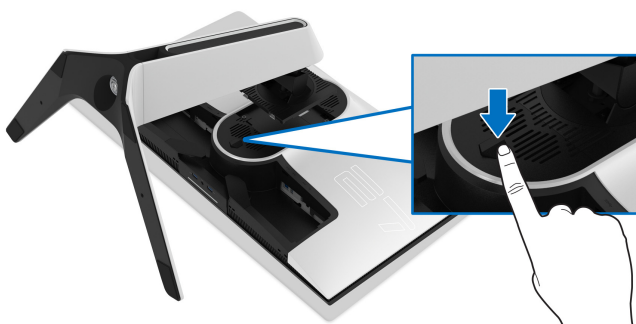
1. Vypnite monitor.
2. Odpojte káble od počítača.
3. Položte monitor na mäkkú tkaninu alebo vankúš.
4. Opatrne vysuňte kryt vstupu/výstupu a odnímate ho z monitora.



5. Odpojte káble od monitora a vysuňte ich cez otvor na usporiadanie káblov na zdvíhacom prvku stojana.



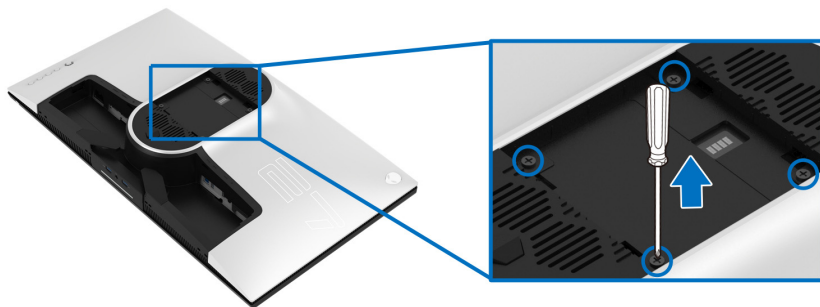
6. Stlačte a podržte tlačidlo na uvoľnenie stojana.



7. Stojan zdvihnite nahor a oddel'te ho od monitora.



Nástenný držiak VESA (voliteľné)



(Rozmer skrutky: M4 x 10 mm)

Naštudujte si pokyny dodané so súpravou nástenného držiaka kompatibilného so štandardom VESA.

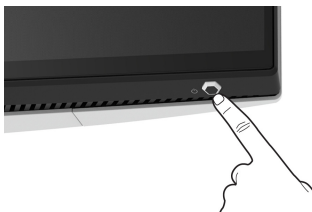
1. Panel monitora položte na jemnú handru alebo podušku položenú na stabilnom a rovnom podklade.
2. Odoberte stojan monitora. (Pozrite **Odpojenie stojana monitora.**)
3. Pomocou krížového skrutkovača odstráňte štyri skrutky upevňujúce plastový kryt.
4. Montážnu konzolu súpravy držiaka na stenu pripevnite k monitoru.
5. Upevnite monitor na stenu. Ďalšie informácie nájdete v dokumentácii priloženej k nástennému držiaku.

POZNÁMKA: Na použitie len s konzolou na upevnenie na stenu v zozname UL s minimálnou nosnosťou 25,2 kg.

Obsluha monitora

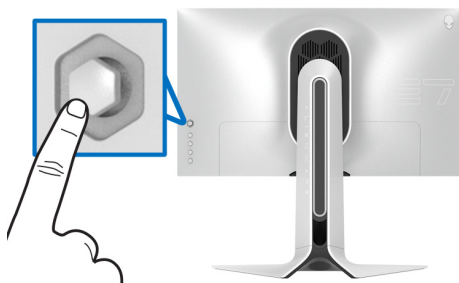
Zapnutie monitora

Monitor zapnete stlačením tlačidla Zapnúť.



Používanie ovládača

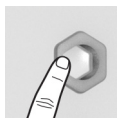
Pomocou ovládača na zadnej strane monitora urobíte úpravy v ponuke na obrazovke.



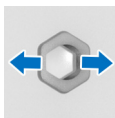
1. Stlačením tlačidla na ovládači otvoríte hlavnú ponuku na obrazovke.
2. Presúvaním ovládača nahor/nadol/dol'ava/doprava prepínate medzi možnosťami.
3. Opätovným stlačením tlačidla na ovládači potvrdíte nastavenia a zatvorte.

Herný ovládač

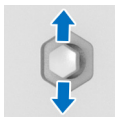
Popis



- Keď je ponuka na obrazovke zapnutá, stlačením tlačidla potvrdíte voľbu alebo uložíte nastavenia.
 - Keď je ponuka na obrazovke vypnutá, stlačením tlačidla otvoríte hlavnú ponuku na obrazovke. Pozrite časť **Otvorenie systému ponuky**.
-



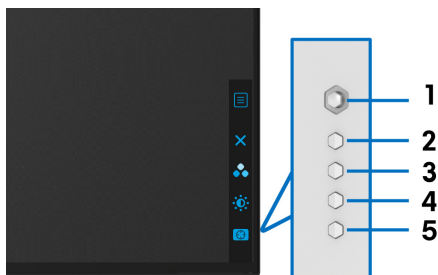
- Na pohyb v oboch smeroch (doprava a doľava).
- Pohybom doprava otvoríte podponuku.
- Pohybom doľava zatvoríte podponuku.
- Zvyšuje (doprava) alebo znižuje (doľava) parametre zvolenej položky v ponuke.






- Na pohyb v oboch smeroch (nahor a nadol).
- Slúži na prepínanie medzi položkami ponuky.
- Zvyšuje (nahor) alebo znižuje (nadol) parametre zvolenej položky v ponuke.

Používanie ovládacích prvkov na zadnom paneli

Pomocou ovládacích prvkov na zadnej strane monitora otvoríte ponuku na obrazovku a klávesové skratky.



Nasledujúca tabuľka popisuje tlačidlá zadného panela:

Tlačidlo na zadnom paneli	Popis
1  Ponuka	Na otvorenie hlavnej ponuky na obrazovke. Pozrite časť Otvorenie systému ponuky .
2  Ukončiť	Na zatvorenie hlavnej ponuky na obrazovke.
3  Klávesová skratka/ Preset Modes (Režimy predvolieb)	Na určenie požadovaného režimu farieb zo zoznamu predvolieb.

4



**Klávesová skratka/
Brightness/Contrast
(Jas/Kontrast)**

Na priamy prístup k posúvačom na nastavenie položky **Brightness/Contrast (Jas/Kontrast)**.

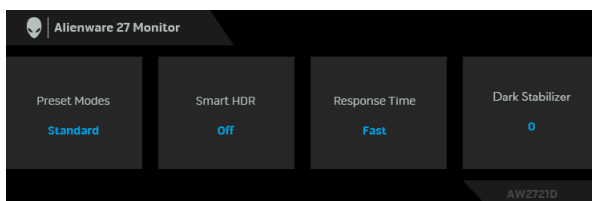
5




**Klávesová skratka/
Dark Stabilizer
(Stabilizácia tmavých
oblastí)**

Na priamy prístup k posúvaču na nastavenie funkcie **Dark Stabilizer (Stabilizácia tmavých oblastí)**.


Keď stlačíte niektoré z týchto tlačidiel na zadnom paneli (vrátane tlačidla na ovládači), objaví sa stavový riadok ponuky na obrazovke, ktorý vám ukáže aktuálne nastavenia niektorých funkcií ponuky na obrazovke.

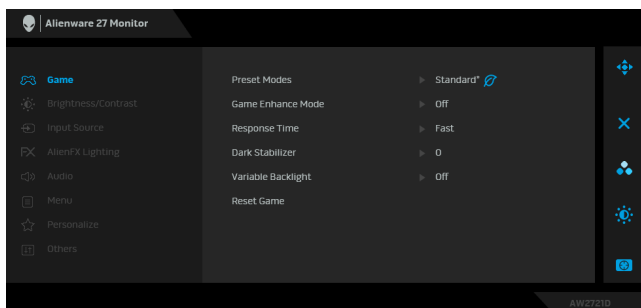


 **POZNÁMKA:** Stav Smart HDR (Inteligentné HDR) je povolený automaticky, keď obrazovka zistí obsah HDR. Nedá sa aktivovať ručne.

Používanie ponuky na obrazovke (OSD)

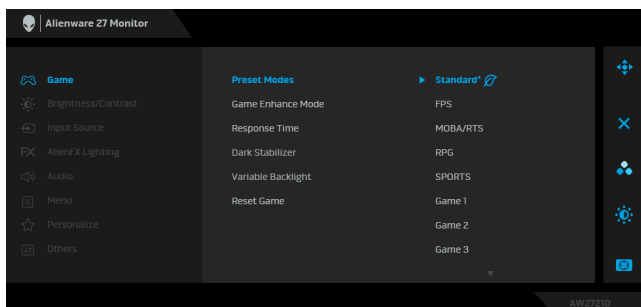
Otvorenie systému ponuky

Ikona	Ponuka a podponuky	Popis
	Game (Hra)	Pomocou tejto ponuky prispôsobte vizuálne funkcie hrania hier.



Preset Modes (Režimy predvolieb)

Umožňuje vybrať zo zoznamu predvolených režimov farieb.



- **Standard* (Štandardný*)**: Načíta predvolené nastavenia farieb monitora. Toto je predvolený režim predvolieb. (* znamená kompatibilitu s DisplayHDR)
- **FPS**: Načíta nastavenia farieb ideálne pre strelačkové hry z vlastného pohľadu.

**Preset Modes
(Režimy
predvolieb)**

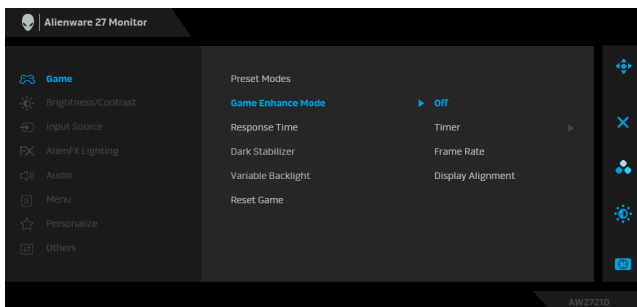
- **MOBA/RTS:** Načíta nastavenia farieb ideálne pre Multiplayer Online Battle Arena (MOBA – Online bojová aréna pre viacerých hráčov) a hry typu Real-Time Strategy (RTS – Stratégie v reálnom čase).
- **RPG:** Načíta nastavenia farieb ideálne pre RPG hry.
- **SPORTS (ŠPORT):** Načíta nastavenia farieb ideálne pre športové hry.
- **Game 1 (Hra 1)/Game 2 (Hra 2)/Game 3 (Hra 3):** Umožňuje prispôbiť položku **Response Time (Doba odozvy)**, farbu a nastavenia **Dark Stabilizer (Stabilizácia tmavých oblastí)** podľa herných potrieb.
- **ComfortView:** Znižuje úroveň modrého svetla vyžarovaného z obrazovky, aby bolo pozeranie pohodlnejšie pre oči.

VAROVANIE: Možné vplyvy dlhodobého vyžarovania modrého svetla z monitora môžu spôsobiť zdravotné problémy, napríklad digitálne zaťažovanie zraku, únavu zraku, a poškodiť zrak. Pri dlhom nepretržitom používaní monitora sa môžu vyskytnúť bolesti častí tela, napríklad krku, ramien, chrbta a pliec. Ďalšie informácie nájdete v časti [Ergonómia](#).

- **Warm (Teplé):** Farby sú vykresľované teplejšie. Obraz sa javí teplejší s červeno-žltým odtieňom.
 - **Cool (Studené):** Farby sú vykresľované chladnejšie. Obraz sa javí chladnejší s modrým odtieňom.
 - **Custom Color (Vlastné farby):** Umožňuje ručné nastavenie farieb. Pomocou ovládača upravte hodnoty troch farieb (R, G, B) a vytvorte svoje vlastné predvolené režimy farieb.
-

Game Enhance Mode (Režim vylepšenia hry)

Tento režim ponúka tri dostupné funkcie vylepšenia funkcií hrania hier.



- **Off (Vypnuté)**

Vyberte, ak chcete vypnúť funkcie v rámci režimu **Game Enhance Mode (Režim vylepšenia hry)**.

- **Timer (Časovač)**

Umožňuje zapnúť alebo vypnúť časovač v ľavom hornom rohu obrazovky. Časovač ukazuje čas uplynutý od spustenia hry. Vyberte možnosť zo zoznamu časových intervalov, aby ste boli informovaní o zostávajúcom čase.

- **Frame Rate (Frekvencia snímok)**

Ak vyberiete možnosť **On (Zapnuté)**, pri hraní hier sa zobrazuje aktuálny počet snímok za sekundu. Čím vyššia frekvencia, tým plynulejší sa pohyb javí.

- **Display Alignment (Zarovnanie obrazovky)**

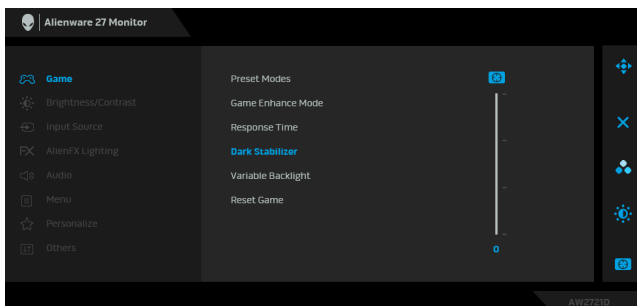
Po aktivovaní funkcie sa zaistí výborné zarovnanie video obsahu z viacerých obrazoviek.

Response Time (Doba odozvy)

Umožňuje nastaviť položku **Response Time (Doba odozvy)** na možnosť **Fast (Rýchly)**, **Super Fast (Super rýchly)** alebo **Extreme (Extrémny)**.

Dark Stabilizer (Stabilizácia tmavých oblastí)

Funkcia vylepšuje viditeľnosť pri situáciách v tmavých hrách. Čím vyššia hodnota (od 0 do 3), tým lepšia viditeľnosť v tmavej oblasti zobrazovaného obrazu.



Variable Backlight (Variabilné podsvietenie)

Optimálne nastaví podsvietenie obrazovky ovládaním jasú a smeivania obrazovky podľa zvoleného režimu predvolieb.

- **Mode 0 (Režim 0):** Ideálny na hranie hier.
- **Mode 1 (Režim 1):** Vhodné na hybridné použitie, napríklad na hranie hier a bežné používanie počítača. Keď monitor zobrazuje obsah HDR, toto je štandardný režim.
- **Mode 2 (Režim 2):** Vhodné na používanie počítača, úpravu fotografií atď.
- **Off (Vypnuté):** Keď monitor zobrazuje obsah SDR, toto je štandardné nastavenie. Keď sa zobrazuje obsah HDR, táto možnosť je deaktivovaná.

POZNÁMKA: Keď je zvolená možnosť **Mode 0 (Režim 0)**, **Mode 1 (Režim 1)** alebo **Mode 2 (Režim 2)**, je normálne spozorovať zmenu v prispôbenom jase podsvietenia podľa zobrazovaného obsahu.

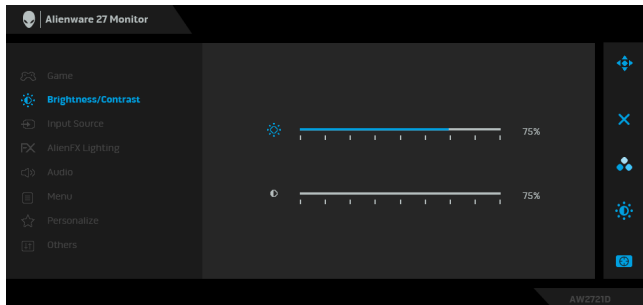
Reset Game (Obnovenie hry)

Obnovuje všetky nastavenia v ponuke **Game (Hra)** na výrobcom predvolené.



Brightness/ Contrast (Jas/Kontrast)

V tejto ponuke aktivujte nastavenie **Brightness/Contrast (Jas/Kontrast)**.



Brightness (Jas)

Brightness (Jas) nastavuje svietivosť podsvietenia.

Pohybom ovládača doprava zvýšite úroveň jasu, pohybom ovládača doľava znížite úroveň jasu (min. 0/ max. 100).

Contrast (Kontrast)

Najskôr nastavte položku **Brightness (Jas)** a položku **Contrast (Kontrast)** potom nastavte len v prípade, že je ďalšie nastavenie potrebné.

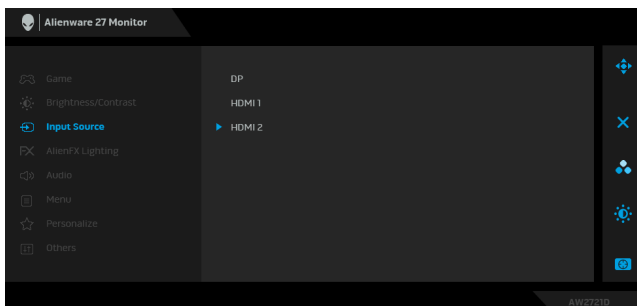
Pohybom ovládača doprava zvýšite úroveň kontrastu, pohybom ovládača doľava znížite úroveň kontrastu (min. 0/max. 100).

Funkcia **Contrast (Kontrast)** nastavuje úroveň rozdielu medzi najtmavšími a najjasnejšími oblasťami na obrazovke monitora.



Input Source (Vstupný zdroj)

Ponuku **Input Source (Vstupný zdroj)** používajte na výber z rôznych video signálov, ktoré môžu byť pripojené k vášmu monitoru.



DP

Vstup **DP** vyberte v prípade, že používate konektor DisplayPort (DP). Stlačením tlačidla na ovládači potvrdíte voľbu.

HDMI 1

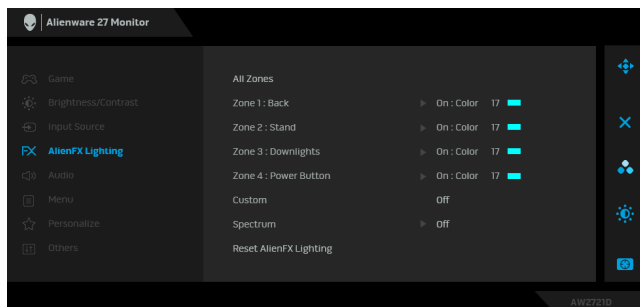
HDMI 2

Vstup **HDMI 1** alebo **HDMI 2** vyberte v prípade, že používate konektor HDMI. Stlačením tlačidla na ovládači potvrdíte voľbu.

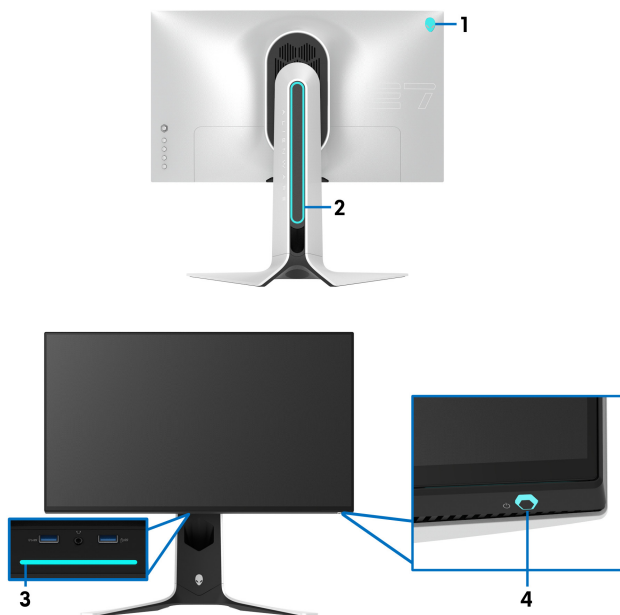


AlienFX Lighting (Osvetlenie AlienFX)

Pomocou tejto ponuky upravíte nastavenia LED svetla pre tlačidlo Zapnúť/Vypnúť, logo Alienware, dolné svetlá naspodku monitora a svetelný pás na stojane.



Pred úpravami vyberte v podponukách jednu alebo všetky tieto 4 zóny. Obrázok dole znázorňuje zóny osvetlenia.



All Zones (Všetky zóny)

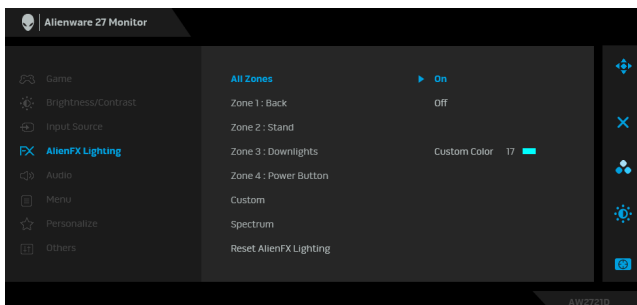
Zone 1: Back
(Zóna 1: zadná strana)

Zone 2: Stand
(Zóna 2: stojan)

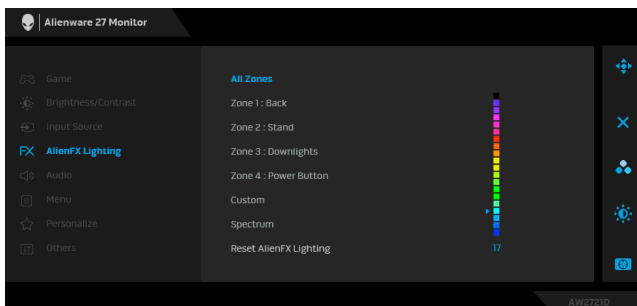
Zone 3:
Downlights
(Zóna 3:
spodné svetlá)

Zone 4: Power Button
(Zóna 4:
tlačidlo
Zapnúť/
Vypnúť)

Ak chcete určiť farbu LED osvetlenia pre vybranú oblasť, vyberte možnosť **On (Zapnuté)** a pohybom ovládača zvýraznite možnosť **Custom Color (Vlastné farby)**.



Potom vyberte zo zoznamu 20 dostupných farieb pohybom ovládača nahor alebo nadol.



V nasledujúcej tabuľke je uvedené číslo farby a kódy RGB používané pre 20 LED farieb.

Č.	R	G	B
1	0	0	0
2	63	0	255
3	100	0	240
4	255	0	255
5	239	12	175
6	255	0	89
7	255	0	0
8	255	45	0
9	255	75	0
10	255	120	0
11	204	255	0
12	127	255	0
13	76	255	0
14	0	255	0
15	0	255	25
16	0	255	63
17	0	240	240
18	0	63	255
19	0	25	255
20	0	0	255

Ak chcete vypnúť svetlá AlienFX, vyberte možnosť **Off (Vypnuté)**.

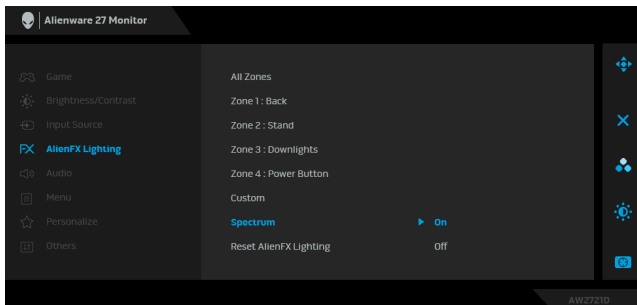
POZNÁMKA: Tieto funkcie sú k dispozícii len vtedy, ak je funkcia **Spectrum (Spektrum)** deaktivovaná.

Custom (Vlastné)

To je ponuka len na čítanie. Keď pomocou položiek **Color (Farba)** alebo/a **Spectrum (Spektrum)** urobíte nastavenia LED osvetlenia, stav tejto ponuky ukazuje **Off (Vypnuté)**. Keď urobíte nastavenia LED osvetlenia prostredníctvom aplikácie AlienFX, stav sa zmení na **On (Zapnuté)**.

Spectrum (Spektrum)

Keď vyberiete možnosť **On (Zapnuté)**, svetlá AlienFX 4 zón svietia a menia farbu podľa postupnosti spektra: červení, oranžová, žltá, zelená, modrá, indigo a fialová.

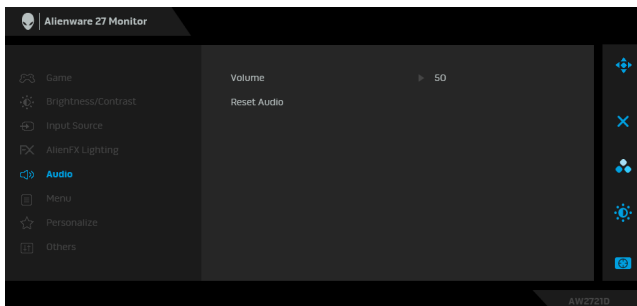


Reset AlienFX Lighting (Obnoviť osvetlenie AlienFX)

Obnovuje všetky nastavenia v ponuke **AlienFX Lighting (Osvetlenie AlienFX)** na výrobcom predvolené.



Audio (Zvuk)



Volume (Hlasitosť)

Umožňuje nastaviť úroveň hlasitosti na výstupe do slúchadiel.

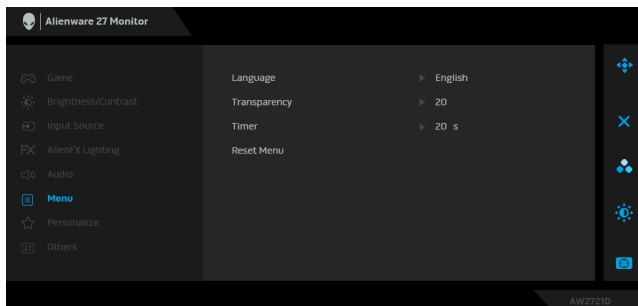
Pomocou ovládača nastavte úroveň hlasitosti na hodnotu od 0 do 100.

Reset Audio (Obnoviť zvuk)

Obnovuje všetky nastavenia v ponuke **Audio (Zvuk)** na výrobcom predvolené.



Menu (Ponuka) Vyberte túto možnosť, ak chcete upraviť nastavenia OSD, ako je jazyk OSD, dobu zobrazenia ponuky na obrazovke atď.



Language (Jazyk) Slúži na nastavenie ponuky na obrazovke na jeden z ôsmich jazykov (angličtina, španielčina, francúzština, nemčina, brazílska portugálčina, ruština, zjednodušená čínština alebo japončina).

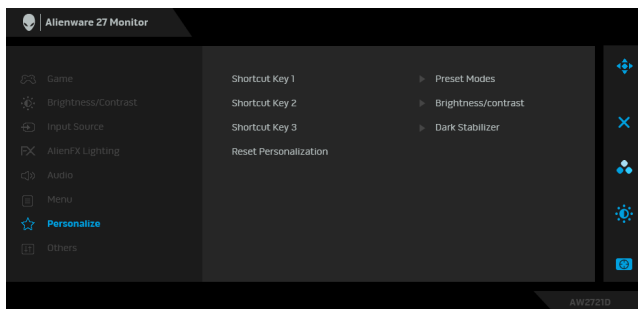
Transparency (Priehľadnosť) Vyberte túto možnosť, ak chcete zmeniť priehľadnosť ponuky pohybom ovládača nahor alebo nadol (min. 0/ max. 100).

Timer (Časovač) Slúži na nastavenie doby, po ktorú zostane ponuka na obrazovke aktívna po pohybe ovládačom alebo stlačení tlačidla.
Pohybom ovládača upravte posúvač v 1-sekundových prírastkoch v rozsahu od 5 do 60 sekúnd.

Reset Menu (Obnovenie ponuky) Obnovuje všetky nastavenia v ponuke **Menu (Ponuka)** na výrobcom predvolené.



Personalize (Prispôbiť)



Shortcut Key 1 (Klávesová skratka 1) Umožňuje vybrať funkciu spomedzi týchto možností: **Preset Modes (Režimy predvolieb)**, **Game Enhance Mode (Režim vylepšenia hry)**, **Dark Stabilizer (Stabilizácia tmavých oblastí)**, **Brightness/Contrast (Jas/Kontrast)**, **Input Source (Vstupný zdroj)** alebo **Volume (Hlasitosť)** a nastaviť funkciu ako klávesovú skratku.

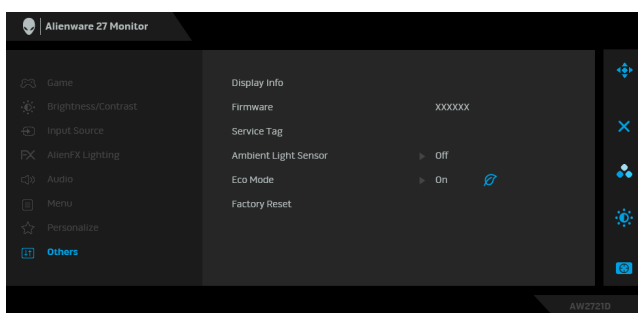
Shortcut Key 2 (Klávesová skratka 2)

Shortcut Key 3 (Klávesová skratka 3)

Reset Personalization (Obnovenie prispôbenia) Obnovuje všetky nastavenia v ponuke **Personalize (Prispôbiť)** na výrobcom predvolené.



Others (Ďalšie)



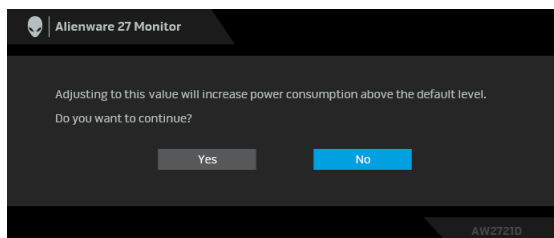
Display Info (Zobraziť informácie) Zobrazuje aktuálne nastavenia monitora.

Firmware (Firmvér) Zobrazuje verziu firmvéru monitora.

Service Tag (Servisná značka)	Zobrazuje servisnú značku monitora. Servisná značka je jedinečný abecedno-číselný identifikátor potrebný pri kontaktovaní technickej podpory spoločnosti Dell, pri prístupe k informáciám o záruke, vyhľadávaní najnovších ovládačov na webovej stránke podpory spoločnosti Dell atď.
Ambient Light Sensor (Snímač okolitého svetla)	Keď nastavíte na možnosť On (Zapnuté) , monitor automaticky upravuje jas podsvietenia obrazovky podľa okolitého osvetlenia. Predvolené nastavenie je Off (Vypnuté) . POZNÁMKA: Keď sa zobrazuje obsah HDR, táto možnosť je deaktivovaná.
Eco Mode (Úsporný režim)	Keď počítač prejde do pohotovostného režimu, funkcia Eco Mode (Úsporný režim) umožní monitoru tiež prejsť do pohotovostného režimu. Predvolené nastavenie je On (Zapnuté) . Ak vyberiete možnosť Off (Vypnuté) , môžete monitoru zabrániť prejsť do pohotovostného režimu. POZNÁMKA: Stlačením ľubovoľného tlačidla (vrátane tlačidla na ovládači) na zadnom paneli monitora môžete tiež prebudit' monitor po tom, čo prešiel do pohotovostného režimu.
Factory Reset (Obnovenie výrobných nastavení)	Obnovuje všetky nastavenia ponuky na obrazovke na výrobcom predvolené.

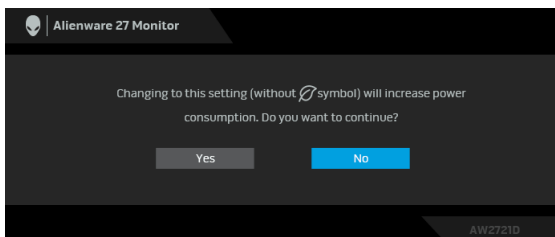
Upozornenie ponuky na obrazovke

Keď prvýkrát upravujete úroveň nastavenia **Brightness (Jas)**, objaví sa nasledujúce hlásenie:



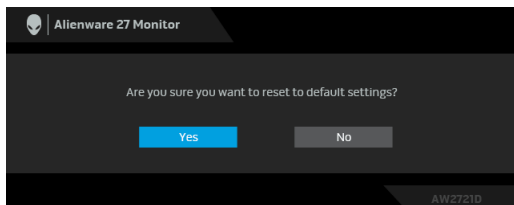
POZNÁMKA: Ak vyberiete možnosť **Yes (Áno)**, hlásenie sa nabudúce pri zmene nastavenia **Brightness (Jas)** neobjaví.

Keď prvýkrát zmeníte predvolené nastavenie funkcií úspory energie, ako je napríklad nastavenie **Eco Mode (Úsporný režim)** alebo **Preset Modes (Režimy predvolieb)**, objaví sa nasledujúce hlásenie:



POZNÁMKA: Ak vyberiete možnosť **Yes (Áno)**, pre niektorú z hore uvedených funkcií, hlásenie sa pri nasledujúcej zmene nastavenia týchto funkcií neobjaví. Keď obnovíte predvolené nastavenia, hlásenie sa objaví znova.

Keď sa zvolí možnosť **Factory Reset (Obnovenie výrobných nastavení)**, objaví sa nasledujúce hlásenie:



Ďalšie informácie nájdete v časti [Riešenie problémov](#).

Nastavenie maximálneho rozlíšenia

Nastavenie maximálneho rozlíšenia pre monitor:

V operačnom systéme Windows 7, Windows 8 a Windows 8.1:

1. Len pre Windows 8 a Windows 8.1: ak chcete prepnúť na klasickú pracovnú plochu, vyberte dlaždicu Pracovná plocha.
2. Pravým tlačidlom kliknite na pracovnú plochu a vyberte položku **Rozlíšenie obrazovky**.
3. Kliknite na rozbaľovací zoznam položky Rozlíšenie obrazovky a vyberte možnosť **2560 x 1440**.
4. Kliknite na **OK**.

V operačnom systéme Windows 10:

1. Kliknite pravým tlačidlom myši na pracovnú plochu a kliknite na položku **Nastavenie obrazovky**.

2. Kliknite na položku **Rozšírené nastavenie zobrazenia**.
3. Kliknite na rozbaľovací zoznam položky **Rozlíšenie** a vyberte možnosť **2560 x 1440**.
4. Kliknite na tlačidlo **Použiť**.

Ak nevidíte možnosť 2560 x 1440, možno bude potrebné aktualizovať ovládač grafickej karty. V závislosti od počítača vykonajte jeden z nasledujúcich postupov:

Ak máte stolový alebo prenosný počítač značky Dell:

- Prejdite na lokalitu **www.dell.com/support**, zadajte vašu servisnú značku a prevezmite najnovší ovládač pre vašu grafickú kartu.

Ak používate počítač inej značky než Dell (prenosný alebo stolový):

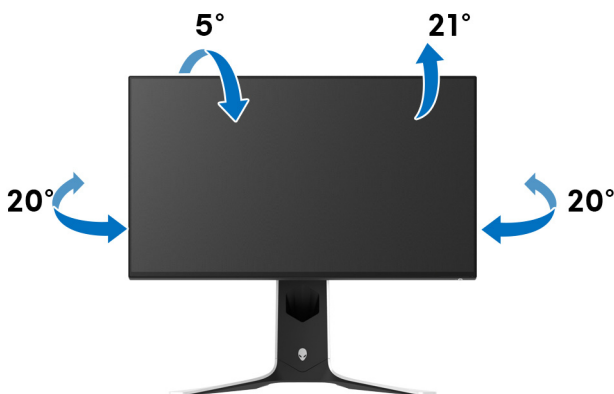
- Prejdite na lokalitu podpory pre váš počítač a prevezmite si najnovšie ovládače grafickej karty.
- Prejdite na webovú lokalitu vašej grafickej karty a prevezmite si najnovšie ovládače grafickej karty.

Používanie sklápania, otáčania a vertikálneho vysúvania

 **POZNÁMKA:** Nasledujúce pokyny sa týkajú len prípadu, že sa pripája stojan, ktorý bol priložený k monitoru. Ak pripájate stojan, ktorý ste zakúpili niekde inde, postupujte podľa pokynov priložených k stojanu.

Zmena sklonu a otočenia

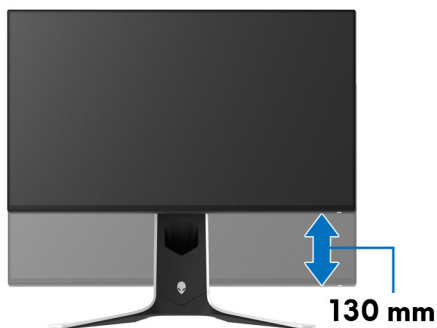
Keď je stojan pripevnený k monitoru, monitor môžete nakláňať a otáčať tak, aby ste dosiahli najpohodlnejší uhol sledovania.



 **POZNÁMKA:** Stojan nie je od výroby nainštalovaný.

Vertikálne vysúvanie

 **POZNÁMKA:** Stojan sa vysúva vertikálne až o 130 mm. Nižšie uvedený obrázok znázorňuje ako vertikálne vysunúť stojan.



Otáčanie obrazovky

Pred otočením obrazovky zaistite, aby bola úplne rozťahnutá zvisle a úplne naklonená nahor, aby nedošlo k zachyteniu spodnej hrany monitora.





Otočiť v smere hodín




Otočiť proti smeru hodín



-  **POZNÁMKA:** Ak chcete používať funkciu otáčania obrazovky (orientácia na šírku/na výšku) v kombinácii s počítačom Dell, budete k tomu potrebovať aktualizovaný ovládač grafickej karty, ktorý sa nedodáva s týmto monitorom. Ak chcete prevziať ovládač grafickej karty, prejdite na stránku www.dell.com/support a v časti Na prevzatie vyhládajte položku Ovládače videa, pod ktorou nájdete najnovšie ovládače.
-  **POZNÁMKA:** V režime Na výšku sa môže vyskytnúť zníženie výkonu pri používaní graficky náročných aplikácií, napríklad pri 3D hraní.


Konfigurácia nastavení rotácie displeja vo vašom systéme

Keď otočíte monitor, na základe nižšie uvedeného postupu musíte nakonfigurovať nastavenia otáčania obrazovky vo svojom systéme.

 **POZNÁMKA:** Ak monitor používate s počítačom inej značky ako Dell, musíte prejsť na webovú lokalitu s ovládačom pre svoju grafickú kartu, prípadne webovú lokalitu výrobcu počítača, kde nájdete informácie o otáčaní „obsahu“ zobrazeného na obrazovke.

Konfigurácia nastavení otáčania obrazovky:

1. Pravým tlačidlom kliknite na pracovnú plochu a kliknite na položku **Vlastnosti**.
2. Vyberte kartu **Nastavenie** a kliknite na položku **Rozšírené**.
3. Ak vlastníte grafickú kartu značky ATI, vyberte kartu **Otáčanie** a nastavte uprednostnené otočenie.
4. Ak vlastníte grafickú kartu značky NVIDIA, kliknite na kartu **NVIDIA**, v ľavom stĺpci vyberte možnosť **NVRotate** a potom zvolte požadované otočenie.
5. Ak vlastníte grafickú kartu Intel[®], vyberte kartu grafickej karty **Intel**, kliknite na **Vlastnosti grafiky**, vyberte kartu **Otáčanie** a potom nastavte požadované otočenie.

 **POZNÁMKA:** Ak nevidíte možnosť otočenia, prípadne táto možnosť nefunguje správne, prejdite na stránku www.dell.com/support a prevezmite si najnovší ovládač pre svoju grafickú kartu.

Používanie aplikácie AlienFX

Efekty LED osvetlenia vo viacerých samostatných zónach na monitore Alienware môžete nakonfigurovať prostredníctvom funkcie AlienFX v programe AWCC (Alienware Command Center).

 **POZNÁMKA:** Ak máte stolný alebo prenosný počítač Alienware Gaming, môžete pomocou aplikácie AWCC priamo ovládať osvetlenie.

 **POZNÁMKA:** Ďalšie informácie nájdete v online Pomocníkovi programu Alienware Command Center.

Predpoklady

Pred použitím aplikácie AWCC na inom systéme než Alienware:

- Zaistite, aby bol na počítači operačný systém Windows 10 R3 alebo novší.
- Zaistite, aby bolo aktívne internetové pripojenie.
- Zaistite, aby bol priložený kábel USB 3.2 Gen1 (5 Gb/s) upstream zapojený do monitora Alienware aj počítača.

Inštalácia aplikácie AWCC prostredníctvom aktualizácie systému Windows

1. Aplikácia AWCC sa prevezme a nainštaluje automaticky. Dokončenie procesu inštalácie môže trvať niekoľko minút.
2. Prejdite do priečinka programu a uistite, sa, či bola inštalácia úspešná. Prípadne vyhľadajte aplikáciu AWCC v ponuke **Štart**.
3. Spustíte aplikáciu AWCC a pomocou nasledujúceho postupu si prevezmite ďalšie softvérové súčasti:
 - V okne **Nastavenia** kliknite na položku **Windows Update** a potom kliknutím na položku **Vyhľadať aktualizácie** overte priebeh aktualizácie ovládača Alienware.
 - Ak aktualizácia ovládača v počítači nereaguje, nainštalujte aplikáciu AWCC z webovej stránky podpory spoločnosti Dell.

Inštalácia aplikácie AWCC z webovej stránky podpory spoločnosti Dell

1. Zadajte AW2721D do políčka dopytu na stránke www.dell.com/support/drivers a prevezmite si najnovšiu verziu nasledujúcich položiek:
 - Aplikácia Alienware Command Center
 - Ovládač pre Gaming Monitor Control Center

2. Prejdite do priečinka, v ktorom sú uložené inštalačné súbory.
3. Dvakrát kliknite na inštalačný súbor a postupujte podľa inštalačných pokynov na obrazovke.

Pohyb v okne aplikácie AlienFX

V aplikácii Alienware Command Center umožňujú funkcia AlienFX ovládať farby LED osvetlenia a efekty prechodu pre váš monitor Alienware.

Na hlavnej obrazovke aplikácie AWCC kliknutím na položku **FX** vo vrchnej ponuke otvorte hlavnú obrazovku funkcie AlienFX.



V nasledujúcej tabuľke sú vysvetlené funkcie a vlastnosti na hlavnej obrazovke:

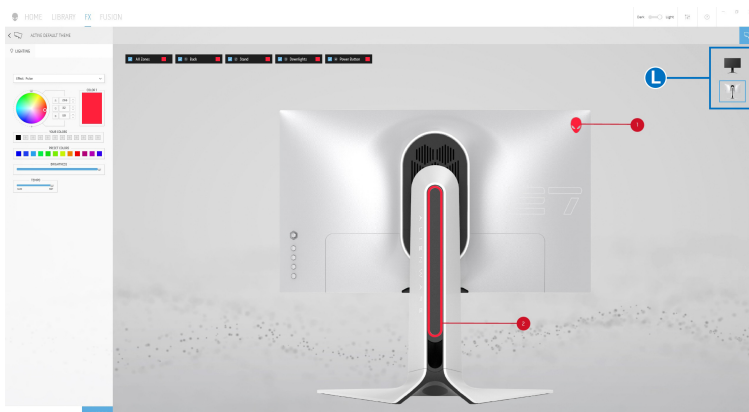
Č.	Funkcie	Popisy
A	CREATE NEW THEME... (VYTVORIŤ NOVÝ MOTÍV...)	Kliknite na <input type="text" value="+"/> a zadaním názvu do textového políčka pridajte motív.
B	Upraviť ovládacie prvky	<ul style="list-style-type: none"> • EDIT (UPRAVIŤ): Poskytuje možnosti na prispôsobenie nastavení osvetlenia pre váš motív. • GO DIM (STMAVIŤ): Svetlo stmavne. • GO DARK (TMA): Vypne svetlo.
C	Súčasť motívu	Pri vytváraní vybraného motívu ako aktívneho motívu môžete použiť tieto súčasti: LIGHTING (OSVETLENIE) , MACROS (MAKRÁ) a SETTINGS (NASTAVENIA) .
D	Zoznam THEMES (MOTÍVY)	Zobrazuje motívy v zozname alebo mriežke.

E	Ovládacie prvky na pozadí	Slúži na úpravu animácií pozadia.
F	Pomocník	Kliknutím otvoríte online Pomocníka aplikácie AWCC.
G	Ovládacie prvky okna	Pomocou tlačidiel môžete minimalizovať, maximalizovať alebo obnoviť veľkosť okna. Keď sa zvolí tlačidlo × , aplikácia sa zatvorí.

Keď začnete prispôbovať motív, mali by ste vidieť nasledujúcu obrazovku:



Obrazovka s pohľadom na monitor spredu



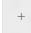
Obrazovka s pohľadom na monitor zozadu

V nasledujúcej tabuľke sú vysvetlené funkcie a vlastnosti na obrazovke:

Č.	Funkcie	Popisy
H	Panel LIGHTING (OSVETLENIE)	Pomocou ovládacích prvkov na tomto paneli nastavíte svetelné efekty pre motív. Podrobnosti nájdete v časti Nastavenie svetelných efektov .
I	SAVE THEME (ULOŽIŤ MOTÍV)	Kliknutím uložíte všetky úpravy a zmeny motívu.
J	Voľba zóny	Ak chcete robiť úpravy pre jednu zónu, kliknite na príslušné políčko. Ak chcete robiť úpravy pre všetky zóny, kliknite na políčko All Zones (Všetky zóny) .
K	Ukážka naživo	Svetelné zóny sú s očíslovanými popismi. Kliknutím na číslo na obrázku môžete vybrať jednu zónu. Keď robíte úpravy osvetlenia, na monitore sa súčasne zobrazuje ukážka nových efektov.
L	Miniatury	Zobrazuje miniatury monitorov Alienware pripojených k počítaču. Obrázok zobrazený v oblasti s ukážkou naživo je zvolený v tomto zozname miniatúr.

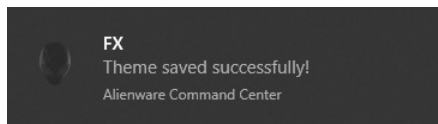
Vytvorenie motívu

Ako vytvoríte motív s preferovanými nastaveniami osvetlenia:

1. Spustíte aplikáciu AWCC.
2. Kliknutím na položku **FX** v ponuke navrchu otvorte hlavnú obrazovku funkcie AlienFX.
3. V ľavom hornom rohu okna kliknutím na  vytvorte nový motív.
4. Do textového políčka **CREATE NEW THEME (VYTVORIŤ NOVÝ MOTÍV)** napíšte názov motívu.
5. Vyberte svetelné zóny, pre ktoré chcete urobiť nastavenia osvetlenia takto:
 - vyberte začiarkavacie políčka zón nad oblasťou ukážky naživo, prípadne
 - kliknite na číslovaný popis na obrázku monitora
6. Na paneli **LIGHTING (OSVETLENIE)** vyberte preferované svetelné efekty z rozbaľovacieho zoznamu, kde sú položky **Morph (Premena)**, **Pulse (Pulz)**, **Color (Farba)**, **Spectrum (Spektrum)**, **Breathing (Dýchanie)** a **Static Default Blue (Statická predvolená modrá)**.
Podrobnosti nájdete v časti **Nastavenie svetelných efektov**.

POZNÁMKA: Možnosť **Spectrum (Spektrum)** je k dispozícii len vtedy, ak vyberiete pri vytváraní úprav osvetlenia možnosť **All Zones (Všetky zóny)**.

- Opakujte krok 5 a krok 6 a nastavte ďalšie možnosti konfigurácie, ktoré sú k dispozícii vašej predvoľbe.
- Po dokončení kliknite na tlačidlo **SAVE THEME (ULOŽIŤ MOTÍV)**. V pravom dolnom rohu obrazovky je zobrazené oznámenie.



Nastavenie svetelných efektov

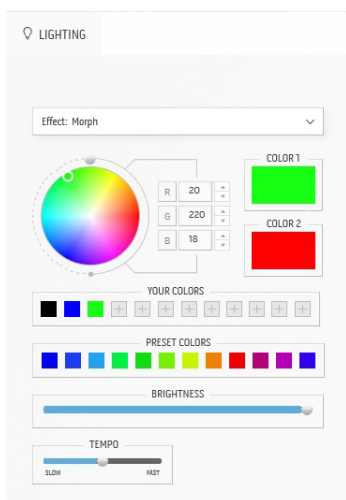
Panel **LIGHTING (OSVETLENIE)** poskytuje rôzne svetelné efekty. Kliknutím na položku **Effect (Efekt)** môžete otvoriť rozbaľovaciu ponuku s dostupnými možnosťami.



POZNÁMKA: Zobrazené možnosti sa môžu líšiť v závislosti od určenej svetelnej zóny.

V nasledujúcej tabuľke nájdete prehľad rozličných možností:

Morph (Premena)



Popisy

Efekt mení farbu svetla na inú pomocou plynulého prechodu.

Ako robiť úpravy:

1. Vyberte preferovanú farbu z palety farieb alebo zo zoznamu **PRESET COLORS (PREDVOLENÉ FARBY)**. Na políčku vpravo sa zobrazí vybraná farba a jej kódy farieb RGB.

POZNÁMKA: Ak chcete zmeniť farbu, pomocou tlačidiel so šípkou nahor a nadol vedľa políčok R/G/B upravte kódy farieb.

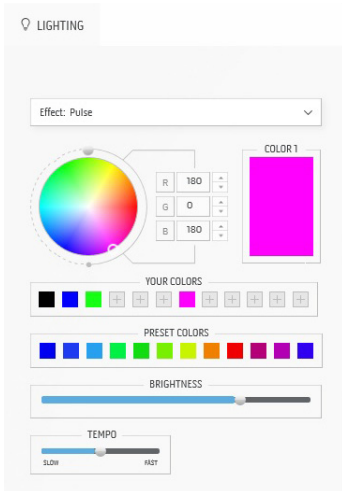
2. Ak chcete pridať vybranú farbu do zoznamu **YOUR COLORS (VAŠE FARBY)** pre rýchly prístup v budúcnosti, kliknite na **+**. Do zoznamu možno pridať najviac 12 farieb.

POZNÁMKA: Ak chcete odstrániť existujúcu farbu zo zoznamu, kliknite na ňu pravým tlačidlom myši.

3. Opakujte predchádzajúce kroky a stanovte položku **Color 2 (Farba 2)**, čo bude koncová farba svetla.
4. Ťahaním posúvača **BRIGHTNESS (JAS)** upravte svetlosť farby.
5. Ťahaním posúvača **TEMPO** upravte rýchlosť prechodu.

Pulse (Pulz)

Popisy



Vďaka efektu svetlo bliká s krátkou pauzou.

Ako robiť úpravy:

1. Vyberte preferovanú farbu z palety farieb alebo zo zoznamu **PRESET COLORS (PREDVOLENÉ FARBY)**. Na políčku vpravo sa zobrazí vybraná farba a jej kódy farieb RGB.

POZNÁMKA: Ak chcete zmeniť farbu, pomocou tlačidiel so šípkou nahor a nadol vedľa políčok R/G/B upravte kódy farieb.

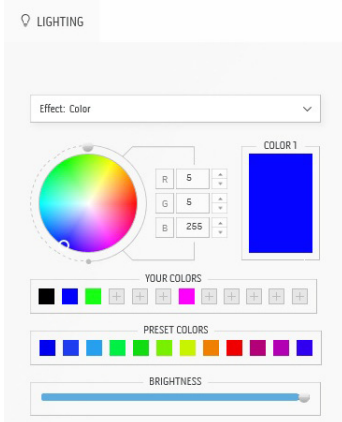
2. Ak chcete pridať vybranú farbu do zoznamu **YOUR COLORS (VAŠE FARBY)** pre rýchly prístup v budúcnosti, kliknite na . Do zoznamu možno pridať najviac 12 farieb.

POZNÁMKA: Ak chcete odstrániť existujúcu farbu zo zoznamu, kliknite na ňu pravým tlačidlom myši.

3. Ťahaním posúvača **BRIGHTNESS (JAS)** upravte svetlosť farby.
4. Ťahaním posúvača **TEMPO** upravte rýchlosť pulzovania.

Color (Farba)

Popisy



Efekt vytvorí LED svetlo v jednej statickej farbe.

Ako robiť úpravy:

1. Vyberte preferovanú farbu z palety farieb alebo zo zoznamu **PRESET COLORS (PREDVOLENÉ FARBY)**. Na políčku vpravo sa zobrazí vybraná farba a jej kódy farieb RGB.

POZNÁMKA: Ak chcete zmeniť farbu, pomocou tlačidiel so šípkou nahor a nadol vedľa políčok R/G/B upravte kódy farieb.

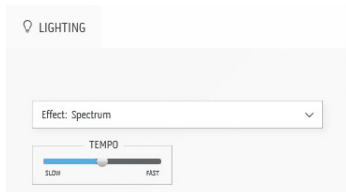
2. Ak chcete pridať vybranú farbu do zoznamu **YOUR COLORS (VAŠE FARBY)** pre rýchly prístup v budúcnosti, kliknite na . Do zoznamu možno pridať najviac 12 farieb.

POZNÁMKA: Ak chcete odstrániť existujúcu farbu zo zoznamu, kliknite na ňu pravým tlačidlom myši.

3. Ťahaním posúvača **BRIGHTNESS (JAS)** upravte svetlosť farby.

Spectrum (Spektrum)

Popisy

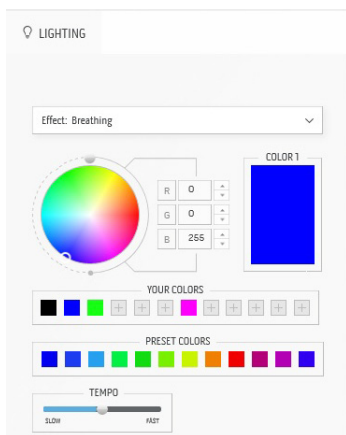


Efekt mení svetlo v postupnosti spektra: červení, oranžová, žltá, zelená, modrá, indigo a fialová. Ťahaním posúvača **TEMPO** môžete upraviť rýchlosť prechodu.

POZNÁMKA: Možnosť je k dispozícii len vtedy, ak vyberiete pri vytváraní úprav osvetlenia možnosť **All Zones (Všetky zóny)**.

Breathing (Dýchanie)

Popisy



Efekt spôsobí, že svetlo sa bude meniť z jasného na tmavé.

Ako robiť úpravy:

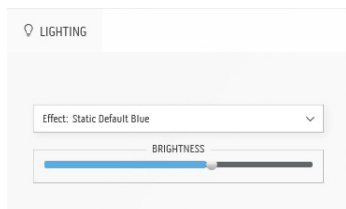
1. Vyberte preferovanú farbu z palety farieb alebo zo zoznamu **PRESET COLORS (PREDVOLENÉ FARBY)**. Na políčku vpravo sa zobrazí vybraná farba a jej kódy farieb RGB.

POZNÁMKA: Ak chcete zmeniť farbu, pomocou tlačidiel so šípkou nahor a nadol vedľa políčok R/G/B upravte kódy farieb.

2. Ak chcete pridať vybranú farbu do zoznamu **YOUR COLORS (VAŠE FARBY)** pre rýchly prístup v budúcnosti, kliknite na . Do zoznamu možno pridať najviac 12 farieb.
3. Ťahaním posúvača **TEMPO** upravte rýchlosť prechodu.

Static Default Blue (Statická predvolená modrá)

Popisy



Pomocou tohto efektu dosiahnete stále modré svetlo.

Ťahaním posúvača **BRIGHTNESS (JAS)** zmeníte intenzitu farby zo silnej na slabú.

POZNÁMKA: Možnosť je k dispozícii len vtedy, ak vyberiete pri vytváraní úprav osvetlenia možnosť **All Zones (Všetky zóny)**.

Riešenie problémov

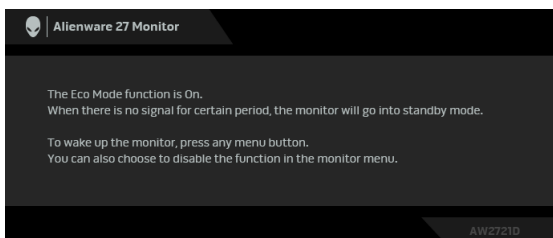
VAROVANIE: Predtým, ako začnete vykonávať ktorýkoľvek postup uvedený v tejto časti, si preštudujte [Pokyny k bezpečnosti](#).

Samokontrola

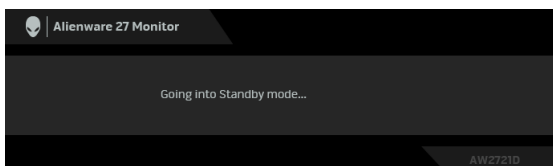
Váš monitor poskytuje funkciu samokontroly, ktorá vám umožňuje skontrolovať, či váš monitor funguje správne. Ak je pripojenie vášho monitora a počítača správne, ale obrazovka monitora zostáva prázdna, vykonaním nasledujúcich krokov spustíte samokontrolu monitora:

1. Vypnite počítač aj monitor.
2. Zo zadnej strany počítača odpojte video kábel. Z dôvodu zabezpečenia správnej činnosti samokontroly odpojte od zadnej strany počítača všetky káble.
3. Zapnite monitor.

POZNÁMKA: Na obrazovke sa musí objaviť dialógové okno s textom. Znamená to, že monitor funguje správne a že neprijíma video signál. Počas režimu samokontroly bliká LED indikátor napájania bielou farbou (predvolená farba).



Keď je zapnutý Eco Mode (Úsporný režim)



Keď je vypnutý Eco Mode (Úsporný režim)

POZNÁMKA: Toto dialógové okno sa objaví aj počas normálnej prevádzky v prípade, že je video kábel odpojený alebo poškodený.

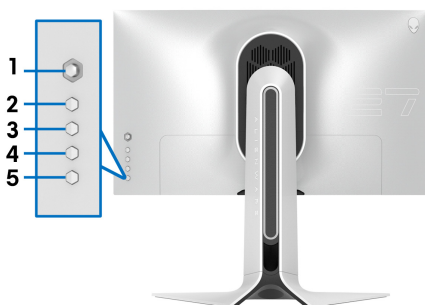
4. Vypnite monitor a znovu pripojte video kábel, potom zapnite počítač aj monitor.

Ak sa na monitore nezobrazuje žiadny výstup videa po vykonaní hore uvedených krokov, môže to byť problém s grafickou kartou alebo počítačom.

Zabudovaná diagnostika

Váš monitor má zabudovaný diagnostický nástroj, ktorý pomáha určiť, či anomália obrazovky, ku ktorej dochádza, je vnútorným problémom monitora alebo vášho počítača a video karty.

POZNÁMKA: Zabudovanú diagnostiku môžete spustiť len v prípade, že je video kábel odpojený a monitor je v režime samokontroly.



Spustenie zabudovanej diagnostiky:

1. Skontrolujte, či je obrazovka čistá (žiadne prachové čiastočky na povrchu obrazovky).
2. Stlačte **tlačidlo 3** a päť sekúnd podržte. Po jednej sekunde sa objaví sivá obrazovka.
3. Skontrolujte, či sú na obrazovke nejaké defekty alebo abnormality.
4. Znova stlačte **tlačidlo 3**. Farba obrazovky sa zmení na červenú.
5. Skontrolujte, či sú na obrazovke nejaké defekty alebo abnormality.
6. Zopakovaním krokov 4 a 5 skontrolujte displej na zelenej, modrej, čiernej, a bielej obrazovke.

Kontrola je dokončená, keď sa objaví biela obrazovka. Skončite opätovným stlačením **tlačidla 3**.

Ak po použití zabudovaného diagnostického nástroja nezistíte žiadne anomálie obrazovky, monitor funguje správne. Skontrolujte grafickú kartu a počítač.

Bežné problémy

Nasledujúca tabuľka obsahuje všeobecné informácie o bežných problémoch monitora, na ktoré môžete naraziť a možné riešenia.

Bežné príznaky	Čo sa stalo	Možné riešenia
Žiadne video/ zhasnutý indikátor LED napájania	Žiadny obraz	<ul style="list-style-type: none">• Skontrolujte, či je video kábel spájajúci monitor a počítač riadne pripojený a zabezpečený.• Pomocou iného elektrického zariadenia overte, či napájacia zásuvka funguje správne.• Skontrolujte, či je tlačidlo napájania úplne stlačené.• Skontrolujte, či sa v ponuke Input Source (Vstupný zdroj) zvolil správny vstupný zdroj.
Žiadne video/ zapnutý indikátor LED napájania	Žiadny obraz alebo žiadny jas	<ul style="list-style-type: none">• Zvýšte jas a kontrast v ponuke Brightness/Contrast (Jas/Kontrast).• Vykonajte funkciu samokontroly monitora.• Skontrolujte, či konektor video kábla neobsahuje ohnuté alebo zlomené kolíky.• Spustite zabudovanú diagnostiku.• Skontrolujte, či sa v ponuke Input Source (Vstupný zdroj) zvolil správny vstupný zdroj.
Slabé zaostrenie	Obraz je rozmazaný, nejasný alebo obsahuje paobraz	<ul style="list-style-type: none">• Odstráňte predlžovacie video káble.• Obnovte predvolené výrobné nastavenia monitora.• Video rozlíšenie zmeňte na správny pomer strán.
Trasľavé/ chvejúce sa video	Zvltný obraz alebo jemný pohyb	<ul style="list-style-type: none">• Obnovte predvolené výrobné nastavenia monitora.• Skontrolujte faktory prostredia.• Monitor premiestnite a vyskúšajte v inej miestnosti.

Chýbajúce pixely	Obrazovka LCD obsahuje bodky	<ul style="list-style-type: none"> ▪ Vypnite a zapnite napájanie. ▪ Permanentne zhasnutý pixel je prirodzená chyba, ku ktorej dochádza pri technológii LCD. ▪ Ďalšie informácie o politike kvality a pixelov pre monitory Dell nájdete na stránke podpory spoločnosti Dell na adrese: www.dell.com/pixelguidelines.
Zaseknuté pixely	Obrazovka LCD obsahuje jasné bodky	<ul style="list-style-type: none"> ▪ Vypnite a zapnite napájanie. ▪ Permanentne zhasnutý pixel je prirodzená chyba, ku ktorej dochádza pri technológii LCD. ▪ Ďalšie informácie o politike kvality a pixelov pre monitory Dell nájdete na stránke podpory spoločnosti Dell na adrese: www.dell.com/pixelguidelines.
Problémy s jasom	Obraz je príliš tmavý alebo príliš jasný	<ul style="list-style-type: none"> ▪ Obnovte predvolené výrobné nastavenia monitora. ▪ Upravte jas a kontrast v ponuke Brightness/Contrast (Jas/Kontrast).
Geometrické skreslenie	Obrazovka nie je správne vycentrovaná	<ul style="list-style-type: none"> ▪ Obnovte predvolené výrobné nastavenia monitora.
Horizontálne/vertikálne čiary	Na obrazovke je jedna alebo viac čiar	<ul style="list-style-type: none"> ▪ Obnovte predvolené výrobné nastavenia monitora. ▪ Vykonajte funkciu samokontroly monitora a zistite, či sa tieto čiary zobrazujú aj v režime samokontroly. ▪ Skontrolujte, či konektor video kábla neobsahuje ohnuté alebo zlomené kolíky. ▪ Spustite zabudovanú diagnostiku.

Problémy so synchronizáciou	Obrazovka je zakódovaná alebo sa zobrazuje útržkovito	<ul style="list-style-type: none"> ▪ Obnovte predvolené výrobné nastavenia monitora. ▪ Vykonajte funkciu samokontroly monitora a zistite, či sa zakódovaná obrazovka zobrazuje aj v režime samokontroly. ▪ Skontrolujte, či konektor video kábla neobsahuje ohnuté alebo zlomené kolíky. ▪ Počítač reštartujte v <i>núdzovom režime</i>.
Problémy súvisiace s bezpečnosťou	Viditeľné známky dymu alebo iskier	<ul style="list-style-type: none"> ▪ Nevykonávajte žiadne kroky riešenia problémov. ▪ Okamžite Kontakt na spoločnosť Dell.
Nepравidelné problémy	Monitor sa zapne a vypne	<ul style="list-style-type: none"> ▪ Skontrolujte, či je video kábel pripájajúci monitor k počítaču riadne pripojený a zabezpečený. ▪ Obnovte predvolené výrobné nastavenia monitora. ▪ Vykonajte funkciu samokontroly monitora a zistite, či k nepravidelnému problému dochádza aj v režime samokontroly.
Chýbajúca farba	V obraze chýba farba	<ul style="list-style-type: none"> ▪ Vykonajte funkciu samokontroly monitora. ▪ Skontrolujte, či je video kábel pripájajúci monitor k počítaču riadne pripojený a zabezpečený. ▪ Skontrolujte, či konektor video kábla neobsahuje ohnuté alebo zlomené kolíky.
Nesprávna farba	Farba obrazu nie je správna	<ul style="list-style-type: none"> ▪ Zmeňte nastavenia v položke Preset Modes (Režimy predvolieb) v časti Game (Hra) v ponuke na obrazovke v závislosti od aplikácie. ▪ Upravte hodnotu R/G/B v položke Custom Color (Vlastné farby) v časti Game (Hra) v ponuke na obrazovke. ▪ Spustite zabudovanú diagnostiku.

Zachovanie obrazu v dôsledku dlhodobého ponechania statického obrazu na monitore	Na obrazovke sa objaví slabý tieň zo zobrazeného statického obrazu	<ul style="list-style-type: none"> Nastavte obrazovku tak, aby sa po niekoľkých minútach nečinnosti vypla. Dá sa to urobiť cez Možnosti napájania v systéme Windows alebo v nastavení Šetrič energie na počítači Mac. Prípadne použite dynamicky sa meniaci šetrič obrazovky.
--	--	---

Problémy špecifické pre produkt

Špecifické symptómy	Čo sa stalo	Možné riešenia
Obraz na obrazovke je príliš malý	Obraz je na obrazovke vycentrovaný, ale nevyplní celú oblasť zobrazenia	<ul style="list-style-type: none"> Obnovte predvolené výrobné nastavenia monitora.
Monitor nie je možné nastaviť pomocou tlačidiel na zadnom paneli	OSD sa na obrazovke nezobrazuje	<ul style="list-style-type: none"> Vypnite monitor, odpojte napájací kábel, znovu ho pripojte a potom zapnite monitor.
Žiadny signál vstupu po stlačení používateľských ovládacích prvkov	Žiadny obraz, LED indikátor je biely	<ul style="list-style-type: none"> Skontrolujte zdroj signálu. Pohybom myši alebo stlačením ktoréhokolvek klávesu na klávesnici skontrolujte, či sa počítač nenachádza v režime úspory energie. Skontrolujte, či je kábel signálu zapojený. V prípade potreby kábel signálu znovu pripojte. Reštartujte počítač alebo prehrávač videa.
Obraz nevyplní celú obrazovku	Obraz nevyplní výšku alebo šírku obrazovky	<ul style="list-style-type: none"> Vzhľadom na odlišné formáty videa (pomer strán) môže monitor zobrazovať na celej obrazovke. Spustite zabudovanú diagnostiku.

<p>Zobrazovaný obraz sa javí nesprávne, keď je kábel DP/HDMI pripojený k počítaču cez adaptér USB-C alebo dok</p>	<p>Obrazovka zamrzne, je čierna alebo sa zobrazuje nezvyčajný obraz</p>	<ul style="list-style-type: none"> ▪ Nepoužívajte adaptér USB-C ani dok. Kábel DP/HDMI pripojte priamo k prenosnému/stolnému počítaču.
<p>Blikanie obrazovky</p>	<p>Na zobrazených obrazoch sa objavuje viditeľné blikanie</p>	<ul style="list-style-type: none"> ▪ Použite natívne rozlíšenie vášho monitora (2560 x 1440 pri frekvencii 60 Hz) alebo vyššiu obnovovaciu frekvenciu. ▪ Ak je zapnutá variabilná obnovovacia frekvencia (VRR) zariadenia, vypnite variabilnú obnovovaciu frekvenciu (VRR). ▪ Ak používate grafickú kartu Nvidia a je zapnutá funkcia G-Sync, vypnite funkciu G-Sync. ▪ Ak používate grafickú kartu AMD a je zapnutá funkcia Free-Sync, vypnite funkciu Free-Sync. ▪ Aktualizujte na najnovšiu verziu ovládač karty a firmvér. ▪ Vymeňte kábel spájajúci monitor so systémom. Poškodený kábel môže spôsobovať prerušenie signálu počas prenosu cez vodič. ▪ Skontrolujte okolité prostredie. Elektromagnetické polia môžu spôsobovať blikanie obrazovky. Ak je k rovnakej predĺžovačke pripojené nejaké iné zariadenie, skúste ho odpojiť.

Problémy špecifické pre rozhranie Universal Serial Bus (USB)

Špecifické symptómy	Čo sa stalo	Možné riešenia
Rozhranie USB nefunguje	Periférne zariadenia USB nefungujú	<ul style="list-style-type: none">▪ Skontrolujte, či je monitor zapnutý.▪ Upstream kábel znova pripojte k počítaču.▪ Znovu pripojte periférne zariadenia USB (downstream konektor).▪ Monitor vypnite a znova zapnite.▪ Reštartujte počítač.▪ Niektoré zariadenia USB ako externé prenosné disky HDD vyžadujú silnejší elektrický prúd; takéto zariadenia pripájajte priamo k počítačovému systému.
Rozhranie SuperSpeed USB 5 Gb/s (USB 3.2 Gen1) je pomalé	Periférne zariadenia fungujú cez rozhranie SuperSpeed USB 5 Gb/s (USB 3.2 Gen1) pomaly, prípadne nefungujú vôbec	<ul style="list-style-type: none">▪ Skontrolujte, či je počítač kompatibilný s rozhraním SuperSpeed USB 5 Gb/s (USB 3.2 Gen1).▪ Niektoré počítače sú vybavené portami USB 3.2, USB 2.0 aj USB 1.1. Zaistite použitie správneho portu USB.▪ Upstream kábel znova pripojte k počítaču.▪ Znovu pripojte periférne zariadenia USB (downstream konektor).▪ Reštartujte počítač.
Bezdrôtové USB periférne zariadenia prestanú fungovať, keď je zapojené zariadenie USB 3.2	Bezdrôtové USB periférne zariadenia pomaly reagujú alebo fungujú len v prípade, že sa zmenší vzdialenosť medzi nimi a ich prijímačom	<ul style="list-style-type: none">▪ Zvýšte vzdialenosť medzi USB 3.2 periférnymi zariadeniami a bezdrôtovým USB prijímačom.▪ Umiestnite bezdrôtový USB prijímač čo najbližšie k bezdrôtovým USB periférnym zariadeniam.▪ Pomocou predlžovacieho USB kábla umiestnite bezdrôtovým USB prijímač čo najďalej od portu USB 3.2.

Príloha

VAROVANIE: Pokyny k bezpečnosti

⚠ VAROVANIE: Použitie iných ovládacích prvkov, nastavení alebo postupov ako tých, ktoré sú popísané v tejto dokumentácii, môže mať za následok vystavenie zásahu elektrickým prúdom, elektrickým rizikám a/alebo mechanickým rizikám.

Informácie týkajúce sa bezpečnostných pokynov nájdete v dokumente Informácie o bezpečnosti, životnom prostredí a predpisoch.

Oznámenia FCC (len USA) a ďalšie informácie o predpisoch

Oznámenia FCC a ďalšie regulačné informácie nájdete na webovej lokalite regulačnej zhody, ktorá sa nachádza na adrese www.dell.com/regulatory_compliance.

Kontakt na spoločnosť Dell

Pre zákazníkov v USA je určené telefónne číslo 800-WWW-DELL (800-999-3355).

✍ POZNÁMKA: Ak nemáte aktívne internetové pripojenie, kontaktné údaje nájdete v nákupnej faktúre, ústrižku na balení, účtenke alebo v katalógu výrobkov od spoločnosti Dell.

Spoločnosť Dell poskytuje viacero on-line a telefonických možností na získanie podpory a služieb. Dostupnosť sa líši v závislosti od krajiny a výrobku a niektoré služby možno nebudú vo vašej oblasti k dispozícii.

- Online technická pomoc: www.dell.com/support/monitors
- Kontaktovanie spoločnosti Dell: www.dell.com/contactdell

Databáza produktov v EÚ pre energetický štítok a informačný hárok produktu

AW2721D: <https://eprel.ec.europa.eu/qr/352625>