




Monitor Alienware AW2721D

Guia do Utilizador

Modelo: AW2721D
Modelo regulatório: AW2721Db

A L I E N W A R E™ 

Notas, precauções e avisos

-  **NOTA:** Uma **NOTA** indica informações importantes que ajudam a melhor utilizar o seu computador.
-  **PRECAUÇÃO:** Uma **PRECAUÇÃO** indica danos potenciais ao hardware ou perda de dados caso não sejam seguidas as instruções.
-  **AVISO:** Um **AVISO** indica dano potencial a propriedade, ferimentos ou morte.

© 2020-2021 Dell Inc. ou suas subsidiárias. Todos os direitos reservados. Dell, EMC, e outras marcas registadas são marcas registadas de Dell Inc. ou suas subsidiárias. Outras marcas registadas podem ser marcas registadas dos respetivos donos.

2021 - 03

Rev. A02

Conteúdo

Instruções de segurança	6
Acerca do seu monitor	7
Conteúdo da embalagem	7
Características de produto	9
Identificar partes e controlos	10
Imagem de frente	10
Vista de topo	11
Vista traseira	11
Vista traseira e inferior	13
Especificações do monitor	16
Especificações de resolução	18
Modos vídeo suportados	18
Modos predefinidos de visualização	19
Especificações elétricas	21
Características físicas	22
Características ambientais	23
Atribuições de pinos	24
Capacidade Plug and Play	25
Interface Universal Serial Bus (USB)	26
Conector ascendente USB 3.2 Gen1 (5 Gbps)	26
Conector descendente USB 3.2 Gen1 (5 Gbps)	27
Portas USB	27
Qualidade do monitor LCD e política de pixel	28
Ergonomia	28
Segurar e mover o seu ecrã	30
Linhas de orientação de manutenção	31
Limpeza do monitor	31

Instalar o monitor	32
Ligar a base.....	32
Ligar o computador	36
Retirar o suporte do monitor	37
Montagem VESA em parede (opcional).....	39
Trabalhar com o monitor	40
Ligue o monitor	40
Utilizar o manípulo.....	40
Usar os controlos do painel traseiro	41
Usar o menu de ecrã (OSD)	42
Aceder ao sistema de menu	42
Mensagem de aviso OSD	55
Definir a resolução máxima	56
Usar a extensão de inclinação, rotação e vertical.....	57
Extensões de inclinação e rotação	57
Extensão vertical	57
Rodar o ecrã	58
Rodar para a direita	58
Rodar para a esquerda.....	59
Ajustar as definições de rotação de imagem do seu sistema.....	60
Usar a aplicação AlienFX	61
Pré-requisitos.....	61
Instalar o AWCC através da atualização do Windows.....	61
Instalar AWCC a partir do site de suporte Dell.....	61
Navegar pela janela AlienFX	62
Criar um tema.....	65
Configurar efeitos de iluminação	66
Resolução de Problemas	70
Auto-teste.....	70

Diagnóstico integrado	71
Problemas habituais	72
Problemas específicos do produto	75
Problemas específicos com a interface Universal Serial Bus (USB).....	77
Apêndice	78
Avisos FCC (apenas E.U.A.) e outras informações regulatórias	78
Contactar a Dell.....	78
Base de dados de produto da UE para etiqueta energética e folha de informações de produto	78

Instruções de segurança

△ PRECAUÇÃO: A utilização de controlos, ajustes ou procedimentos que não os especificados nesta documentação pode resultar na exposição a choque, perigos eletricos e/ou perigos mecânicos.

- Coloque o monitor numa superfície sólida e manuseie-o com cuidado. O ecrã é frágil e pode ser danificado caso o deixe cair ou sofra um forte impacto.
- Certifique-se sempre que o monitor possui uma classificação eléctrica compatível com a energia CA do local onde se encontra.
- Mantenha o monitor a uma temperatura ambiente. Condições de frio ou calor excessivos podem ter um efeito adverso nos cristais líquidos do ecrã.
- Não submeta o monitor a forte vibração ou condições de elevado impacto. Por exemplo, não coloque o monitor na bagageira de um automóvel.
- Desligue o monitor sempre que não o utilizar por um longo período de tempo.
- Para evitar choques eléctricos, não tente remover tampas ou tocar no interior do monitor.

Acerca do seu monitor

Conteúdo da embalagem

O seu monitor inclui os componentes mostrados abaixo. Caso esteja em falta algum componente, contacte o suporte técnico Dell. Para mais informações, consulte [Contactar a Dell](#).


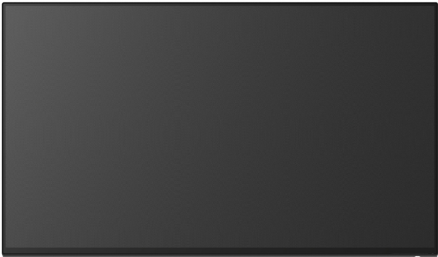



 **NOTA: Alguns componentes podem ser opcionais e podem não ser enviados com o seu monitor. Algumas funcionalidades ou multimédia podem não estar disponíveis em certos países.**

Imagem de componente	Descrição de componente
	Ecrã
	Elevador de suporte
	Base do suporte

	<p>Tampa I/O</p>
	<p>Cabo de alimentação (varia consoante o país)</p>
	<p>Cabo DisplayPort para DisplayPort (1,8 metros)</p>
	<p>Cabo Mini-DisplayPort para DisplayPort (1,8 metros)</p>
	<p>Cabo USB 3.2 Gen1 (5 Gbps) ascendente (ativa as portas USB no monitor, 1,8 metros)</p>
	<ul style="list-style-type: none"> ▪ Guia de Configuração Rápida ▪ Informação sobre segurança, ambiente e regulamentar ▪ Cartão de Boas-Vindas Alienware

Características de produto

O monitor **Alienware AW2721D** tem uma matriz ativa, Transístor de Película Fina (TFT), Ecrã de Cristais Líquidos (LCD) e retroiluminação LED. As características do monitor incluem:

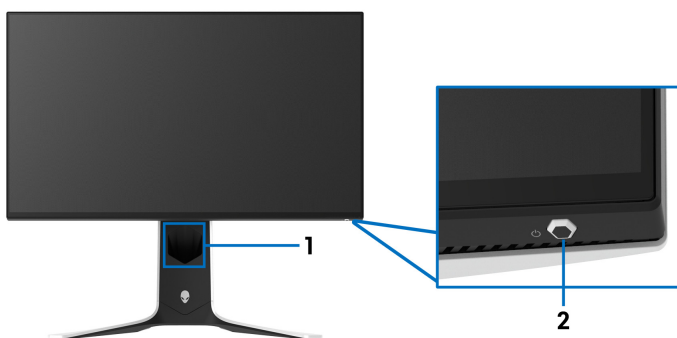
- 68,47 cm (27 pol.) de área de visualização (medido na diagonal). Resolução: Até 2560 x 1440 através de DisplayPort e HDMI, com suporte para ecrã completo ou resoluções inferiores, e uma taxa de atualização alta, de 240 Hz.
- Monitor NVIDIA® G-SYNC® ULTIMATE com um tempo de resposta rápido de 1 ms cinzento a cinzento no modo **Extreme (Extremo)***.
- Gamut de cores de 131,3% sRGB e DCI P3 98%.
- Capacidades de ajuste de inclinação, rotação, pivô e altura.
- Suporte amovível e orifícios de montagem Video Electronics Standards Association (VESA™) de 100 mm para soluções flexíveis de montagem.
- Conectividade digital através de 1 porta DisplayPort e 2 portas HDMI.
- Equipado com uma porta ascendente SuperSpeed USB 5 Gbps (USB 3.2 Gen1) Tipo B, uma porta descendente de carga SuperSpeed USB 5 Gbps (USB 3.2 Gen1) Tipo-A, e três portas descendentes SuperSpeed USB 5 Gbps (USB 3.2 Gen1) Tipo-A.
- Capacidades plug and play caso seja compatível com o seu sistema.
- Ajustes no Ecrã (OSD) para fácil configuração e otimização do ecrã.
- AW2721D proporciona alguns modos predefinidos incluindo FPS (First-Person Shooter), MOBA/RTS (Real-Time Strategy), RPG (Role-Playing Game), SPORTS (Corridas) e três modos de jogo personalizáveis de acordo com as preferências do utilizador. Para além disso, funcionalidades-chave para jogos como Timer (Temporizador), Frame Rate (Taxa de Fotogramas), e Display Alignment (Alinhamento do ecrã) são fornecidas para ajudar a melhorar o desempenho do jogador e melhor vantagem dentro do jogo.
- $\leq 0,3$ W no Modo de Suspensão.
- VESA DisplayHDR™ 600.
- Otimize o conforto ocular com um ecrã sem cintilação.

⚠ AVISO: Os possíveis efeitos a longo prazo de emissão de luz azul do monitor podem causar danos aos olhos, incluindo fadiga ocular, astenopia digital, entre outros. A funcionalidade ComfortView está concebida para reduzir o montante de luz azul emitida pelo monitor, para otimizar o conforto ocular.

*O modo 1 ms cinzento-a-cinzento é atingível no modo **Extreme (Extremo)** para reduzir o desfoque de movimento visível e aumentar a resposta da imagem. No entanto isto poderá introduzir na imagem alguns artefactos visuais, ligeiros mas visíveis. Tal como cada configuração de sistema e necessidades de cada jogador são diferentes, a Alienware recomenda que os utilizadores experimentem os diferentes modos para decidir qual a configuração ideal para si.

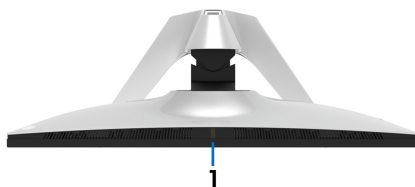
Identificar partes e controlos

Imagem de frente



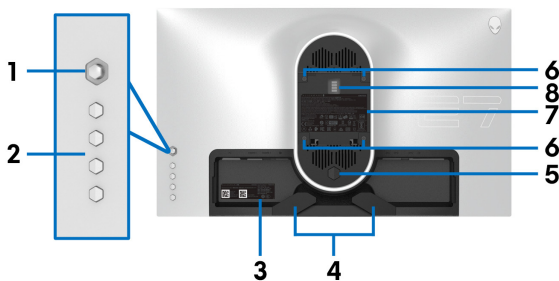
Etiqueta	Descrição	Uso
1	Ranhura de gestão de cabos (no lado frontal do suporte)	Para organizar bem os cabos.
2	Botão de Ligar/Desligar (com indicador LED)	Liga ou desliga o monitor. Uma luz azul sólida indica que o monitor está ligado e a funcionar normalmente. Uma luz branca a piscar indica que o monitor está no Modo de Suspensão.

Vista de topo

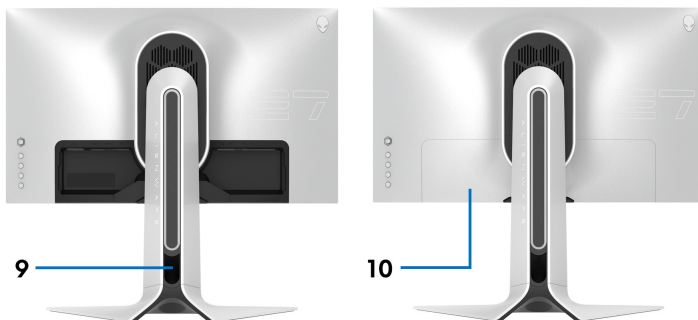


Etiqueta	Descrição	Uso
1	Sensor de luz ambiente	Deteta luz ambiente e ajusta em conformidade a luminosidade do ecrã. Para mais informações, consulte Ambient Light Sensor (Sensor de Luz Ambiente) .

Vista traseira



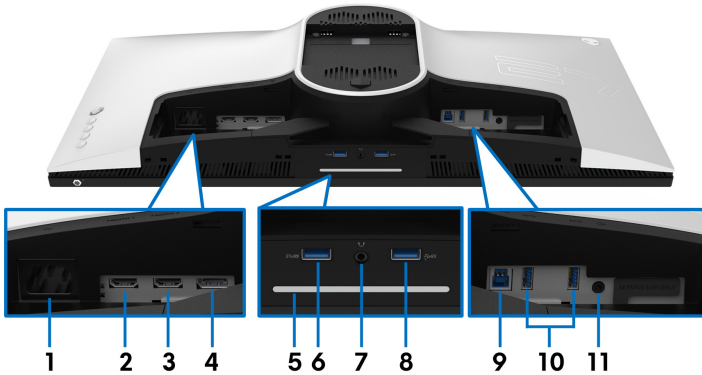
Vista traseira sem suporte de monitor



Vista traseira com suporte de monitor

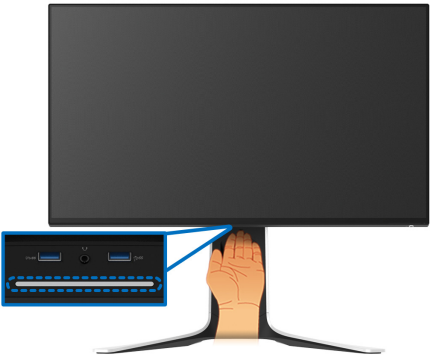
Etiqueta	Descrição	Uso
1	Manípulo	Use para controlar o menu OSD.
2	Botões de função	Para mais informações, consulte Trabalhar com o monitor .
3	Código de barras, número de série e etiqueta do Rótulo de Reparação	Consulte esta etiqueta caso tenha de contactar a Dell para suporte técnico. O Rótulo de Reparação é um identificador alfanumérico único que permite aos técnicos de reparação Dell identificar componentes de hardware no seu monitor e aceder às informações de garantia.
4	Clipes de gestão de cabos (2)	Para organizar bem os cabos.
5	Botão de libertação do suporte	Liberta o suporte do monitor.
6	Orifícios de montagem VESA (100 mm x 100 mm - atrás da Tampa VESA)	Monte o monitor na parede com o kit de montagem em parede compatível com VESA (100 mm x 100 mm).
7	Etiqueta regulatória	Lista as autorizações regulatórias.
8	Conector do acoplador de iluminação	Quando o elevador do suporte é encaixado ao monitor, a base fornece energia à luz no suporte.
9	Ranhura de gestão de cabos (nas costas do suporte)	Para organizar os cabos passando-os por esta ranhura.
10	Tampa I/O	Protege as portas I/O.

Vista traseira e inferior



Vista traseira e inferior sem suporte

Etiqueta	Descrição	Uso
1	Conector de alimentação	Ligue o cabo de alimentação (enviado com o seu monitor).
2	Porta HDMI (HDMI 1)	Ligue o seu computador com o cabo HDMI.
3	Porta HDMI (HDMI 2)	Ligue o seu computador com o cabo HDMI.
4	DisplayPort	<ul style="list-style-type: none">Ligue o seu computador com o cabo DisplayPort-DisplayPort (enviado com o seu monitor) ou <ul style="list-style-type: none">Ligue o seu computador com o cabo mini-DisplayPort-DisplayPort (enviado com o seu monitor)

<p>5</p>	<p>Luzes indiretas</p>	<p>Quando a configuração do monitor está concluída, toque no sensor tátil no fundo do ecrã para ligar ou desligar as luzes indiretas.</p> 														
<p>NOTA: A predefinição é ligada, por isso as luzes indiretas estão ativas caso o cabo de alimentação esteja ligado. Para alterar as predefinições, consulte AlienFX Lighting (Iluminação AlienFX).</p> <p>NOTA: Quando a função Spectrum (Espectro) está Ligada, as luzes indiretas são desligadas.</p> <table border="1" data-bbox="215 831 973 1150"> <thead> <tr> <th rowspan="2">Estado do monitor</th> <th colspan="2">Estado das luzes indiretas</th> </tr> <tr> <th>Quando Spectrum (Espectro) está Desligado</th> <th>Quando Spectrum (Espectro) está Ligado</th> </tr> </thead> <tbody> <tr> <td>Ligado</td> <td>Ativado</td> <td>Desativado</td> </tr> <tr> <td>Sem Sinal</td> <td>Ativado</td> <td>Desativado</td> </tr> <tr> <td>Suspensão</td> <td>Ativado</td> <td>Desativado</td> </tr> </tbody> </table>			Estado do monitor	Estado das luzes indiretas		Quando Spectrum (Espectro) está Desligado	Quando Spectrum (Espectro) está Ligado	Ligado	Ativado	Desativado	Sem Sinal	Ativado	Desativado	Suspensão	Ativado	Desativado
Estado do monitor	Estado das luzes indiretas															
	Quando Spectrum (Espectro) está Desligado	Quando Spectrum (Espectro) está Ligado														
Ligado	Ativado	Desativado														
Sem Sinal	Ativado	Desativado														
Suspensão	Ativado	Desativado														
<p>6</p>	<p>Porta descendente SuperSpeed USB 5 Gbps (USB 3.2 Gen1) Tipo-A com Carga</p>	<p>Ligue para carregar o seu dispositivo USB.</p>														

7	Porta de auscultadores	Ligue auscultadores ou altifalantes. PRECAUÇÃO: Aumentar a saída de áudio para além de 50% no controlo de volume ou equalizador poderá aumentar a voltagem de saída dos auscultadores, dessa forma aumentando os níveis de pressão sonora.
8, 10	Porta descendente SuperSpeed USB 5 Gbps (USB 3.2 Gen1) Tipo-A (3)	Ligue o seu dispositivo USB 3.2 Gen1 (5 Gbps).* NOTA: Para usar estas portas, tem de ligar o cabo USB (enviado com o seu monitor) à porta USB-ascendente no monitor e ao seu computador.
9	Porta ascendente SuperSpeed USB 5 Gbps (USB 3.2 Gen1) Tipo-B	Ligue o cabo USB (enviado com o seu monitor) a esta porta e ao seu computador, para ativar as portas USB no seu monitor.
11	Porta line-out	Ligue os seus altifalantes. NOTA: Esta porta não é compatível com auscultadores.

*Para evitar interferência de sinal, quando foi ligado um dispositivo USB sem fios a uma porta USB descendente, não é recomendado que ligue qualquer outro dispositivo USB à porta adjacente.

Especificações do monitor

Modelo	AW2721D
Tipo de ecrã	Matriz ativa - TFT LCD
Tecnologia do painel	IPS
Proporção	16:9
Imagem visível	
Diagonal	684,7 mm (27,0 pol.)
Largura (área ativa)	596,7 mm (23,49 pol.)
Altura (área ativa)	335,7 mm (13,21 pol.)
Área total	200301,7 mm ² (310,30 pol ²)
Densidade de pixels	0,2331 mm x 0,2331 mm
Pixel por polegada (PPI)	109
Ângulo de visualização	
Vertical	178° (típico)
Horizontal	178° (típico)
Saída de luminância	450 cd/m ² (típico) 600 cd/m ² (HDR pico)
Proporção de contraste	1000 para 1 (típico)
Revestimento do painel frontal	Anti-encadeamento com dureza 3H
Retroiluminação	Sistema de luz de borda LED

Tempo de resposta	<ul style="list-style-type: none"> ▪ 1 ms cinzento a cinzento no Modo Extreme (Extremo)* ▪ 2 ms cinzento a cinzento no Modo Super Fast (Super Rápido) ▪ 3 ms cinzento a cinzento no Modo Fast (Rápido) <p>*O modo 1 ms cinzento-a-cinzento é atingível no modo Extreme (Extremo) para reduzir o desfoque de movimento visível e aumentar a resposta da imagem. No entanto isto poderá introduzir na imagem alguns artefactos visuais, ligeiros mas visíveis. Tal como cada configuração de sistema e necessidades de cada jogador são diferentes, a Alienware recomenda que os utilizadores experimentem os diferentes modos para decidir qual a configuração ideal para si.</p>
Profundidade de cor	1,07 mil milhões de cores
Gamut de cor	131,3% sRGB e DCI P3 98%
Dispositivos integrados	<ul style="list-style-type: none"> ▪ Hub SuperSpeed USB 5 Gbps (USB 3.2 Gen1) (com 1 porta USB 3.2 Gen1 (5 Gbps) ascendente) ▪ 4 x portas USB 5 Gbps (USB 3.2 Gen1) descendentes (incluindo 1 porta compatível com carga)
Conectividade	<ul style="list-style-type: none"> ▪ 1 x DisplayPort versão 1.4 (traseira) ▪ 2 x portas HDMI versão 2.0 (traseira) ▪ 1 x porta ascendente USB 3.2 Gen1 (5 Gbps) (traseira) ▪ 4 x portas USB 3.2 Gen1 (5 Gbps) descendentes (fundo: 2; traseira: 2) ▪ 1 x porta de auscultadores (fundo) ▪ 1 x porta áudio line-out (traseira)
Largura da borda (do limite do monitor à área ativa)	
Topo	5,5 mm
Esquerda/Direita	5,5 mm/5,5 mm
Fundo	14,9 mm

Ajustes	
Suporte de ajuste em altura	0 mm a 130 mm
Inclinação	-5° a 21°
Rotação	-20° a 20°
Pivô	-90° a 90°

Especificações de resolução

Modelo	AW2721D
Velocidade de varrimento horizontal	<ul style="list-style-type: none"> ▪ DisplayPort 1.4: 255 a 255 kHz (automático) ▪ HDMI 2.0: 30 a 222 kHz (automático)
Velocidade de varrimento vertical	<ul style="list-style-type: none"> ▪ DisplayPort 1.4: 1 a 240 Hz (automático) ▪ HDMI 2.0: 24 a 144 Hz (automático)
Resolução máxima predefinida	<ul style="list-style-type: none"> ▪ DisplayPort: 2560 x 1440 @ 240 Hz ▪ HDMI: 2560 x 1440 @ 144 Hz

Modos vídeo suportados

Modelo	AW2721D
Capacidades da exibição vídeo (reprodução HDMI & DisplayPort)	480p, 576p, 720p, 1080p, QHD



Modos predefinidos de visualização

Modos de visualização HDMI

Modo de Exibição	Frequência horizontal (kHz)	Frequência vertical (Hz)	Relógio de pixel (MHz)	Polaridade de sincronização (Horizontal/Vertical)
VESA, 640 x 480	31,47	60	25,175	-/-
VESA, 800 x 600	37,88	60	40	+/+
VESA, 1024 x 768	48,36	60	65	-/-
640 x 480p	31,48	60	25,18	-/-
720 x 480p	31,5	60	27,03	-/-
720 x 576p	31,25	50	27	-/-
1280 x 720p @ 50 Hz	37,5	50	74,25	+/+
1280 x 720p @ 60 Hz	45	60	74,25	+/+
1920 x 1080p @ 24 Hz	27	24	74,25	+/+
1920 x 1080p @ 50 Hz	56,25	50	148,5	+/+
1920 x 1080p @ 60 Hz	67,5	60	148,5	+/+
1920 x 1080p @ 120 Hz	135	120	297	+/+
2560 x 1440 @ 60 Hz	89,43	60	243,25	+/-
2560 x 1440 @ 100 Hz	150,9	100	410,5	+/-
2560 x 1440 @ 120 Hz	183	120	497,75	+/-
2560 x 1440 @ 144 Hz	222,2	144	597,69	+/-

Modos de visualização DP

Modo de Exibição	Frequência horizontal (kHz)	Frequência vertical (Hz)	Relógio de pixel (MHz)	Polaridade de sincronização (Horizontal/Vertical)
VESA, 640 x 480	31,47	60	25,175	-/-
VESA, 800 x 600	37,88	60	40	-/-
VESA, 1024 x 768	48,36	60	65	-/-
2560 x 1440 @ 60 Hz	89,43	60	243,25	+/-
2560 x 1440 @ 100 Hz	150,92	100	410,5	+/-
2560 x 1440 @ 120 Hz	183	120	497,75	+/-
2560 x 1440 @ 144 Hz	222,2	144	597,69	+/-
2560 x 1440 @ 200 Hz	317,2	200	862,75	+/-
2560 x 1440 @ 240 Hz	388,5	240	1056,75	+/-

-  **NOTA:** Este monitor é compatível com NVIDIA® G-SYNC® ULTIMATE. Para informações acerca das placas gráficas compatíveis com a funcionalidade NVIDIA® G-SYNC® ULTIMATE, consulte www.geforce.com.
-  **NOTA:** Para desfrutar de todas as funcionalidades e experiência NVIDIA® G-SYNC® ULTIMATE, tem de garantir que o monitor está diretamente ligado a HDMI ou DisplayPort com saída direta da placa gráfica Nvidia no seu PC.

Especificações elétricas

Modelo	AW2721D
Sinais de entrada de vídeo	HDMI 2.0/DisplayPort 1.4, 600 mV para cada linha diferencial, 100 Ω de impedância de entrada por par diferencial
Voltagem de entrada CA/frequência/corrente	100 VAC a 240 VAC / 50 Hz ou 60 Hz \pm 3 Hz / 1,8 A (típico)
Corrente de irrupção	<ul style="list-style-type: none">▪ 120 V: 40 A (máx.) a 0°C (arranque a frio)▪ 220 V: 80 A (máx.) a 0°C (arranque a frio)
Consumo de energia	<ul style="list-style-type: none">▪ 0,2 W (Modo desligado)¹▪ 0,3 W (Modo de suspensão)¹▪ 31 W (Modo ligado)¹▪ 95 W (Máx.)²▪ 22,69 W (Pon)³▪ 72,25 kWh (TEC)³

¹ Como definido em UE 2019/2021 e UE 2019/2013.

² Definição de luminosidade e contraste máximo com alimentação máxima em todas as portas USB.

³ Pon: Consumo de energia do modo Ligado medido com referência ao método de testagem Energy Star.

TEC: Consumo de energia total em kWh medido com referência ao método de testagem Energy Star.

Este documento é apenas informativo e reflete o desempenho em laboratório. O seu produto poderá ter um desempenho diferente, dependendo do software, componentes e periféricos que encomendar e não terá qualquer obrigação em atualizar tais informações.

Desse modo, o cliente não deverá basear-se nesta informação para tomar decisões relativamente a tolerâncias elétricas, entre outros. Não é expressa nem está implícita qualquer garantia relativamente à exatidão ou plenitude.

Características físicas

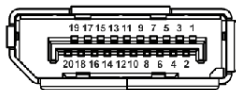
Modelo	AW2721D
Tipo de cabo de sinal	<ul style="list-style-type: none">▪ Digital: HDMI, 19 pinos (cabo não incluído)▪ Digital: DisplayPort, 20 pinos▪ Universal Serial Bus: USB, 9 pinos
NOTA: Os monitores Dell estão concebidos para funcionar de maneira ideal com os cabos vídeo incluídos com o seu monitor. Como a Dell não controla os diferentes fornecedores de cabos no mercado, o tipo de material, conector e processo usado no fabrico destes cabos, a Dell não garante o desempenho vídeo em cabos não enviados com o seu monitor Dell.	
Dimensões (com suporte)	
Altura (expandida)	555,3 mm (21,86 pol.)
Altura (comprimido)	443,1 mm (17,45 pol.)
Largura	607,7 mm (23,93 pol.)
Profundidade	251,9 mm (9,92 pol.)
Dimensões (sem suporte)	
Altura	356,0 mm (14,02 pol.)
Largura	607,7 mm (23,93 pol.)
Profundidade	82,4 mm (3,24 pol.)
Dimensões da suporte	
Altura (expandida)	451,9 mm (17,79 pol.)
Altura (comprimido)	443,1 mm (17,45 pol.)
Largura	465,2 mm (18,32 pol.)
Profundidade	251,9 mm (9,92 pol.)
Peso	
Peso com embalagem	15,5 kg (34,17 lb)
Peso com montagem de suporte e cabos	10,9 kg (24,03 lb)
Peso sem montagem da suporte (Para montagem em parede ou considerações de montagem VESA - sem cabos)	6,3 kg (13,89 lb)
Peso da montagem do suporte	4,3 kg (9,48 lb)

Características ambientais

Modelo	AW2721D
Normas de conformidade	
Vidro livre de arsénico e livre de mercúrio apenas para o painel	
Temperatura	
Em funcionamento	0°C a 40°C (32°F a 104°F)
Não-funcionamento	<ul style="list-style-type: none">• Armazenamento: -20°C a 60°C (-4°F a 140°F)• Envio: -20°C a 60°C (-4°F a 140°F)
Humidade	
Em funcionamento	10% a 80% (sem condensação)
Não-funcionamento	<ul style="list-style-type: none">• Armazenamento: 5% a 90% (sem condensação)• Envio: 5% a 90% (sem condensação)
Altitude	
Em funcionamento	5000 m (16404 pés) (máximo)
Não-funcionamento	12192 m (40000 pés) (máximo)
Dissipação térmica	<ul style="list-style-type: none">• 324,14 BTU/hora (máximo)• 119,42 BTU/hora (típico)

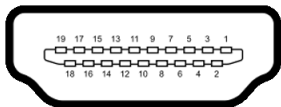
Atribuições de pinos

Conector DisplayPort



Número do pino	Lado de 20-pinos do cabo de sinal ligado
1	ML3 (n)
2	GND
3	ML3 (p)
4	ML2 (n)
5	GND
6	ML2 (p)
7	ML1 (n)
8	GND
9	ML1 (p)
10	ML0 (n)
11	GND
12	ML0 (p)
13	GND
14	GND
15	AUX (p)
16	GND
17	AUX (n)
18	Detecção Hot Plug
19	Re-PWR
20	+3,3 V DP_PWR

Conector HDMI



Número do pino	Lado de 19-pinos do cabo de sinal ligado
1	TMDS DATA 2+
2	TMDS DATA 2 SHIELD
3	TMDS DATA 2-
4	TMDS DATA 1+
5	TMDS DATA 1 SHIELD
6	TMDS DATA 1-
7	TMDS DATA 0+
8	TMDS DATA 0 SHIELD
9	TMDS DATA 0-
10	TMDS CLOCK+
11	TMDS CLOCK SHIELD
12	TMDS CLOCK-
13	CEC
14	Reservado (N.C no dispositivo)
15	DDC CLOCK (SCL)
16	DDC DATA (SDA)
17	Aterramento DDC/CEC
18	ALIMENTAÇÃO +5 V
19	DETECÇÃO HOT PLUG

Capacidade Plug and Play


Pode ligar o monitor a qualquer sistema compatível com Plug and Play. O monitor fornece automaticamente ao sistema informático os Dados de Identificação de Ecrã Expandido (EDID) usando protocolos de Canal de Dados de Ecrã (DDC) para que o sistema se possa configurar e otimizar as definições do monitor. A maior parte das instalações de monitores são automáticas; pode seleccionar diferentes definições se desejado. Para mais informações sobre como alterar as definições do monitor, consulte [Trabalhar com o monitor](#).

Interface Universal Serial Bus (USB)

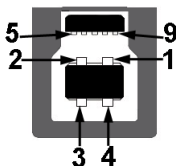
Esta secção fornece informações acerca das portas USB disponíveis no monitor.

 **NOTA:** Este monitor é compatível com SuperSpeed USB 5 Gbps (USB 3.2 Gen1).

Velocidade de transferência	Taxa de dados	Consumo de energia*
Super-Speed	5 Gbps	4,5 W (Máx, cada porta)
Alta velocidade	480 Mbps	4,5 W (Máx, cada porta)
Velocidade total	12 Mbps	4,5 W (Máx, cada porta)

*Até 2 A na porta USB descendente (com o ícone da bateria ) com dispositivos compatíveis com versão de carga de bateria ou dispositivos USB normais.

Conector ascendente USB 3.2 Gen1 (5 Gbps)



Número do pino	Lado de 9-pinos do conector
1	VCC
2	D-
3	D+
4	GND
5	SSTX-
6	SSTX+
7	GND
8	SSRX-
9	SSRX+

Conector descendente USB 3.2 Gen1 (5 Gbps)




Número do pino	Lado de 9-pinos do conector
1	VCC
2	D-
3	D+
4	GND
5	SSRX-
6	SSRX+
7	GND
8	SSTX-
9	SSTX+

Portas USB

- 1 x ascendente - traseira
- 2 x descendente - traseira
- 2 x descendente - fundo

Porta de carga - a porta com o ícone ; compatível com carga rápida de até 2 A caso o dispositivo seja compatível com BC1.2.

 **NOTA: A funcionalidade SuperSpeed USB 5 Gbps (USB 3.2 Gen1) requer um computador capaz de SuperSpeed USB 5 Gbps (USB 3.2 Gen1).**

 **NOTA: As portas USB no monitor apenas funcionam quando o monitor está Ligado ou no modo de Suspensão. Caso desligue o monitor e depois o Ligar, os periféricos ligados podem demorar alguns segundos a retomar o normal funcionamento.**

Qualidade do monitor LCD e política de pixel

Durante o processo de fabrico do monitor LCD, não é raro um ou mais pixels ficarem fixos num estado imutável, difícil de ver e que não afetam a qualidade ou utilização do ecrã. Para mais informações sobre a Política de Qualidade e Pixel do Monitor Dell, consulte www.dell.com/pixelguidelines.

Ergonomia

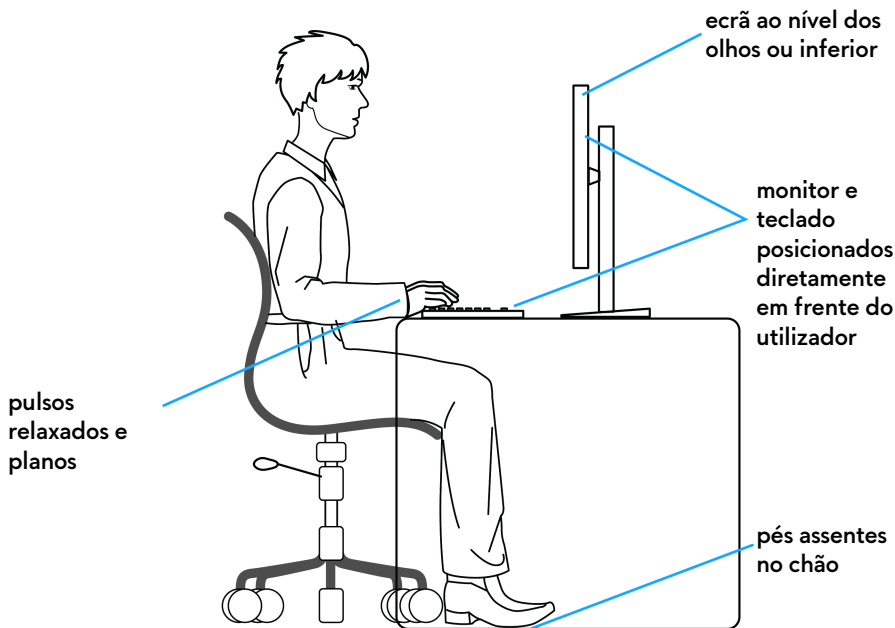
△ **PRECAUÇÃO: Utilização indevida ou prolongada do teclado poderá resultar em lesões.**

△ **PRECAUÇÃO: Olhar para o ecrã por períodos prolongados de tempo poderá causar cansaço visual.**

Para conforto e eficiência, siga as seguintes linhas de orientação quando configurar e usar a sua estação de trabalho informática:

- Posicione o computador de modo a que o monitor e teclado estejam diretamente à sua frente quando trabalha. Estão disponíveis no mercado prateleiras especiais para ajudar a posicionar corretamente o seu teclado.
- Para reduzir o risco de fadiga ocular e dores de pescoço/braços/costas/ombros causadas pelo uso do monitor durante longos períodos de tempo, sugerimos que:
 1. Coloque o ecrã entre 20 a 28 pol. (50 - 70 cm) dos olhos.
 2. Pisque os olhos com frequência para humedecer os olhos, ou lave os olhos com água após uma utilização prolongada do monitor.
 3. Faça pausas regulares e frequentes de 20 minutos a cada duas horas.
 4. Olhe para um objeto à distância de 20 pés pelo menos durante 20 segundos durante as pausas.
 5. Faça alongamentos para aliviar a tensão no pescoço, braço, costas e ombros durante as pausas.
- Garanta que o ecrã está ao nível dos olhos ou ligeiramente abaixo quando está sentado à frente do monitor.
- Ajuste a inclinação do monitor, as definições de contraste e luminosidade.
- Ajuste a luz ambiente em seu redor (como luzes do tecto, candeeiros de secretária e cortinas ou estores em janelas próximas) para minimizar reflexos e encadeamentos no ecrã.
- Use uma cadeira com bom suporte lombar.
- Mantenha os antebraços na horizontal, com os pulsos numa posição neutra e confortável quando utiliza o teclado ou rato.
- Deixe sempre espaço para pousar as mãos quando utiliza o teclado ou rato.

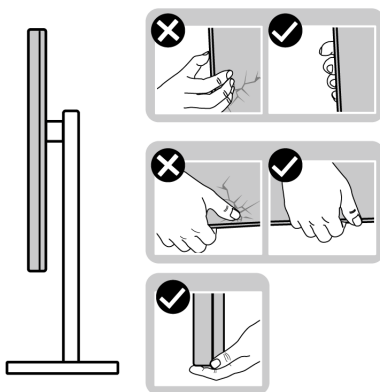
- Deixe os braços numa posição natural de ambos lados.
- Garanta que os pés estão bem assentes no chão.
- Enquanto se senta, que garante que o peso das pernas está nos pés e não na parte frontal do assento. Ajuste a altura da cadeira ou use um repousa-pés se necessário, para manter uma postura adequada.
- Varie as suas atividades de trabalho. Tente organizar o seu trabalho para que não tenha de se sentar e trabalhar durante longos períodos de tempo. Tente levantar-se ou dar uma volta a pé regularmente.
- Mantenha a zona debaixo da secretária livre de obstruções, fios ou cabos de alimentação, que possam interferir com uma posição sentada confortável, ou constituir um potencial perigo de tropeções.



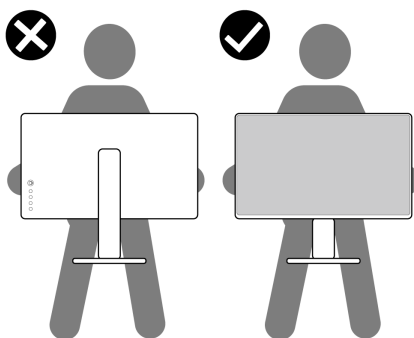
Segurar e mover o seu ecrã

Para garantir que o monitor é manuseado de forma segura quando o levanta ou move, siga as seguintes orientações:

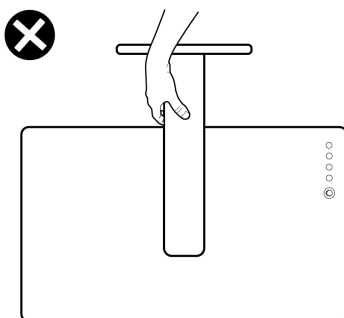
- Antes de mover ou levantar o monitor, desligue o computador e monitor.
- Desligue todos os cabos do monitor.
- Coloque o monitor na caixa original com os materiais originais de embalagem.
- Segure firmemente na margem inferior e lateral do monitor sem aplicar pressão excessiva quando levantar ou mover o monitor.



- Quando levantar ou mover o monitor, certifique-se que o monitor está virado para fora e não pressiona o ecrã para evitar riscos ou danos.



- Quando levantar ou mover o monitor, não o vire de cabeça para baixo enquanto segura no suporte da base ou elevador do suporte. Isto poderá resultar em danos acidentais ao monitor ou causar ferimentos pessoais.



Linhas de orientação de manutenção

Limpeza do monitor

△ **PRECAUÇÃO:** Leia e siga o **Instruções de segurança** antes de limpar o monitor.

⚠ **AVISO:** Antes de limpar o monitor, desligue o cabo de alimentação da tomada elétrica.

Para maior segurança, siga as instruções na lista abaixo quando desembalar, limpar ou transportar o seu monitor:

- Para limpar o seu ecrã antiestático, humedeça ligeiramente com água um pano suave e limpo. Se possível, use um toalhete especial de limpeza de ecrãs ou solução adequada para a camada antiestática. Não utilize gasolina, diluente, amoníaco, produtos abrasivos ou ar comprimido.
- Use um pano morno, ligeiramente humedecido, para limpar o monitor. Evite usar detergentes seja de que tipo for, pois alguns deixam uma película leitosa no monitor.
- Caso note um pó branco quando desembalar o monitor, limpe-o com um pano.
- Manuseie o monitor com cuidado, pois o monitor de cor escura pode riscar e apresentar marcas brancas mais facilmente que um monitor de cor clara.
- Para ajudar a manter a melhor qualidade possível no seu monitor, use um protetor de ecrã dinâmico e desligue o monitor quando não o estiver a usar.

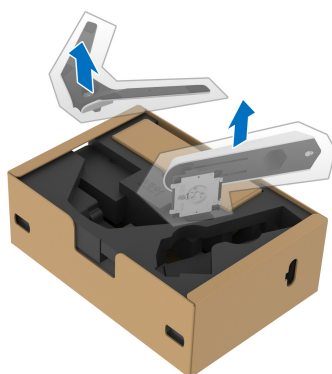
Instalar o monitor

Ligar a base

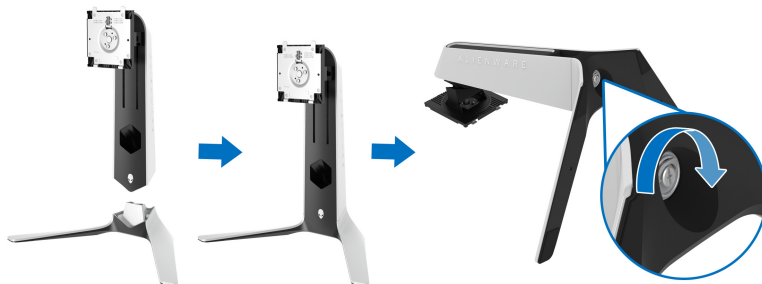
- ✎ **NOTA:** O suporte não vem instalado de fábrica.
- ✎ **NOTA:** As instruções que se seguem aplicam-se apenas ao suporte incluído com o seu monitor. Caso esteja a montar um suporte que tenha comprado de outra fonte, siga as instruções de montagem incluídas com o suporte.

⚠ **PRECAUÇÃO:** Os passos que se seguem são importantes para proteger o ecrã curvo. Siga as instruções abaixo para concluir a instalação.

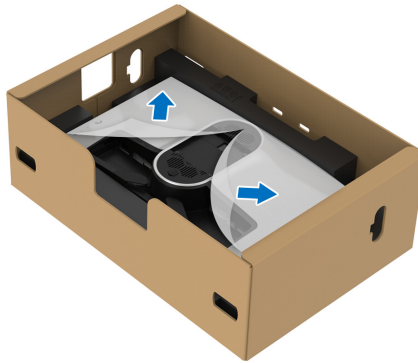
1. Remova a elevação da base e o suporte da base da almofada de embalagem.



2. Alinhe e coloque o elevador do suporte na base do suporte.
3. Abra a pega de parafuso no fundo da base do suporte e rode-o para a direita para trancar o suporte.
4. Feche a pega do parafuso.

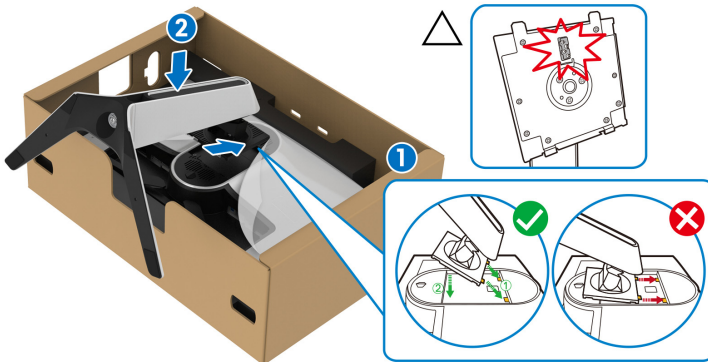


5. Abra a tampa protetora no monitor para aceder à ranhura VESA no monitor.



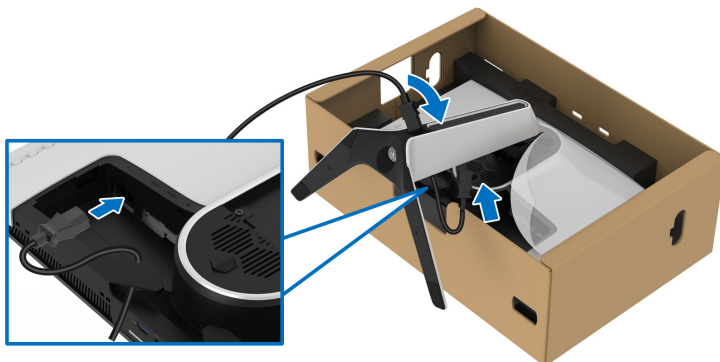
△ **PRECAUÇÃO:** Quando encaixa o suporte ao ecrã, não coloque o elevador do suporte diretamente nas costas do painel do ecrã. Se o fizer, poderá danificar os pinos no suporte devido ao desalinhamento.

6. Insira cuidadosamente as linguetas do elevador do suporte nas ranhuras da tampa traseira do monitor, e encaixe o suporte.



7. Passe o cabo de alimentação pela ranhura de gestão de cabos no suporte, e depois através do clipe de gestão de cabos nas costas do ecrã.

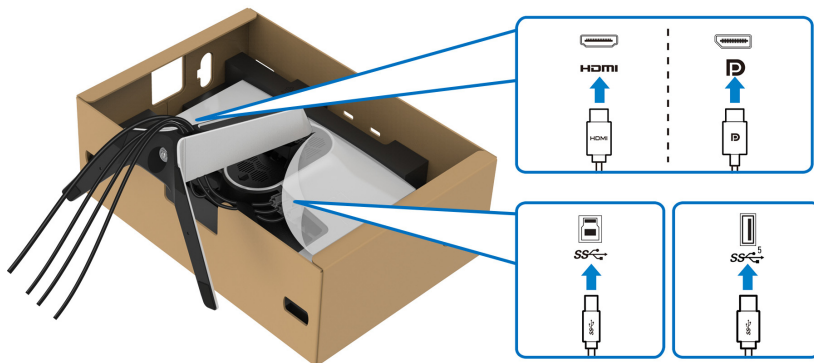
8. Ligue o cabo de alimentação ao monitor.



9. Passe os cabos necessários, como o cabo USB 3.2 Gen1 (5 Gbps) ascendente, cabos USB 3.2 Gen1 (5 Gbps) descendentes, cabos HDMI, e cabo DisplayPort através da ranhura de gestão de cabos no suporte.

NOTA: Os cabos USB 3.2 Gen1 (5 Gbps) e cabos HDMI não são enviados com o seu ecrã, são vendidos em separado.

10. Ligue os cabos necessários ao monitor.



NOTA: Os monitores Dell estão concebidos para funcionar idealmente com os cabos Dell fornecidos na caixa. A Dell não garante a qualidade vídeo e desempenho quando utiliza cabos não Dell.

NOTA: Passe cada cabo de forma arrumada, para que os cabos fiquem organizados antes de colocar a tampa I/O.

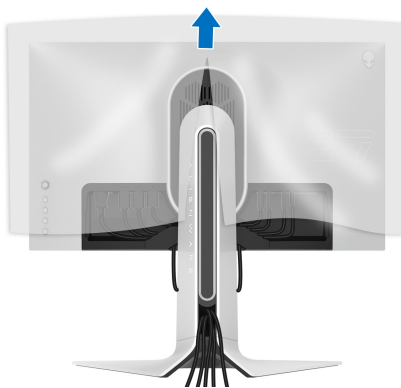
△ **PRECAUÇÃO: Não ligue o cabo de alimentação à tomada nem ligue o monitor até receber essa indicação.**

11. Segure no elevador do suporte e levante cuidadosamente o monitor, e depois coloque-o numa superfície plana.

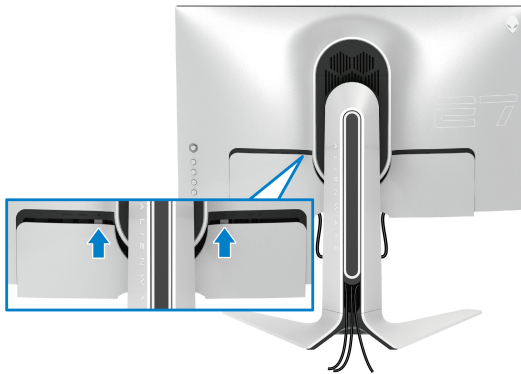


△ **PRECAUÇÃO: Segure bem no elevador do suporte quando levantar o monitor para evitar danos acidentais.**

12. Levante a tampa protetora do monitor.



13. Deslize as linguetas na tampa I/O nas ranhuras da tampa das costas do ecrã até se encaixar com um clique.



- NOTA:** Certifique-se que todos os cabos passam pela tampa I/O e ranhura de gestão de cabos no elevador do suporte.

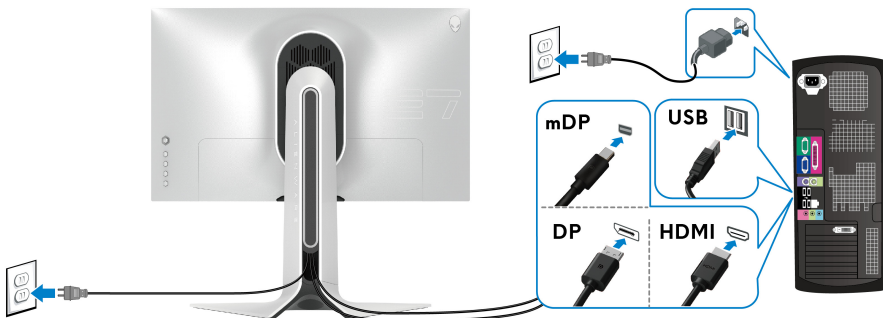
Ligar o computador

- AVISO:** Antes de iniciar qualquer dos procedimentos nesta secção, siga o [Instruções de segurança](#).

- NOTA:** Não ligue todos os cabos ao computador ao mesmo tempo.

- NOTA:** As imagens servem apenas de ilustração. O aspeto do computador poderá variar.

Para ligar o seu monitor ao computador:




1. Ligue a outra ponta do cabo DisplayPort (ou Mini-DisplayPort para DisplayPort) ou cabo HDMI ao seu computador.

2. Ligue a outra ponta do cabo USB 3.2 Gen1 ascendente a uma porta USB 3.2 Gen1 adequada no seu computador.
3. Ligue os periféricos USB 3.2 Gen1 às portas descendentes USB 3.2 Gen1 no monitor.
4. Ligue os cabos de alimentação para o seu computador e monitor a uma tomada.
5. Ligue o monitor e o computador.

Se o monitor apresentar uma imagem, a instalação está completa. Caso não apresente uma imagem, consulte [Problemas habituais](#).

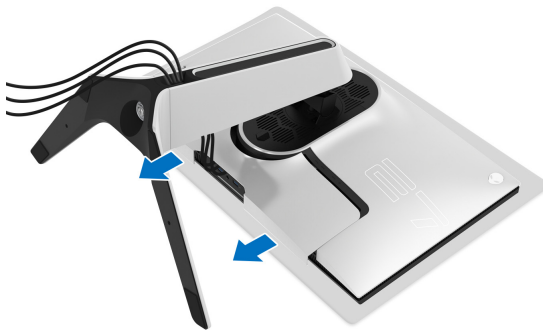
Retirar o suporte do monitor

 **NOTA:** Para evitar riscos no ecrã quando remove o suporte, certifique-se que o monitor é colocado numa superfície suave e limpa.

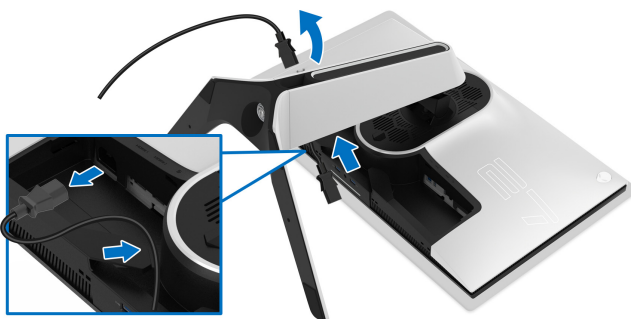
 **NOTA:** As instruções que se seguem aplicam-se apenas à remoção do suporte incluído com o seu monitor. Caso esteja a remover um suporte que tenha comprado de outra fonte, siga as instruções de montagem incluídas com o suporte.

Para remover o suporte:

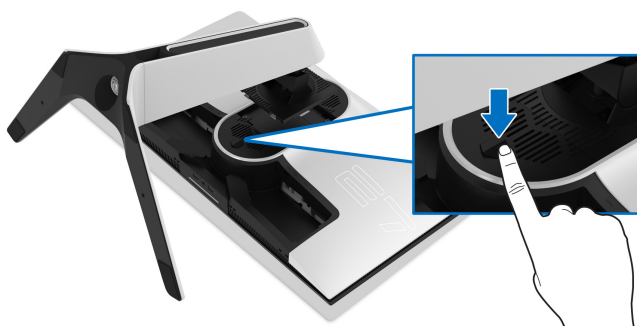
1. Desligue o monitor.
2. Desligue os cabos do computador.
3. Coloque o monitor num ou pano ou almofada suave.
4. Com cuidado, deslize e retire a tampa I/O do monitor.



5. Desligue os cabos do monitor e passe-os pela ranhura de gestão de cabos no elevador do suporte.



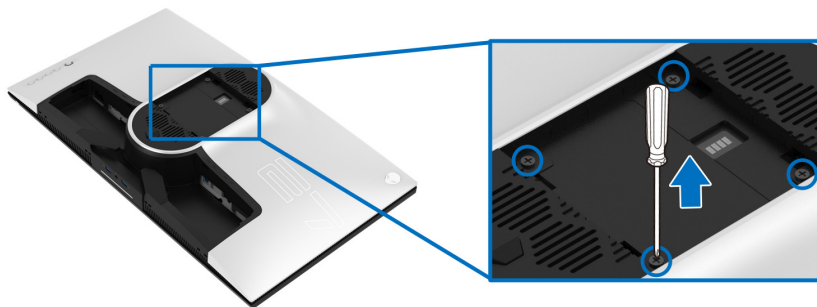
6. Mantenha pressionado o botão de libertação do suporte.



7. Levante o suporte para cima e para longe do monitor.



Montagem VESA em parede (opcional)



(Dimensão do parafuso: M4 x 10 mm)

Consulte as instruções incluídas no kit de montagem em parede compatível com VESA.

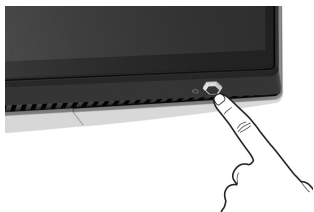
1. Coloque o painel do monitor num pano ou almofada suave, sobre uma superfície plana e estável.
2. Remova o suporte do monitor. (Consulte [Retirar o suporte do monitor](#).)
3. Use uma chave de parafusos Phillips para remover os quatro parafusos que prendem a tampa de plástico.
4. Prenda o suporte de montagem do kit de montagem em parede ao monitor.
5. Monte o monitor na parede. Para mais informações, consulte a documentação incluída com o kit de montagem em parede.

 **NOTA: Apenas para uso com suportes de montagem em parede UL com uma capacidade mínima de peso ou carga de 25,2 kg.**

Trabalhar com o monitor

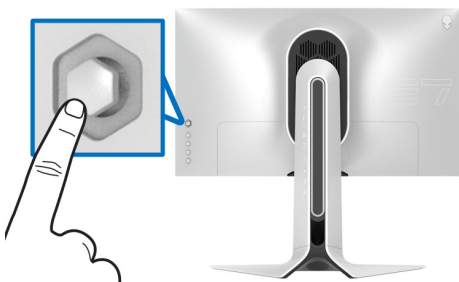
Ligue o monitor

Prima o botão de energia para ligar o monitor.

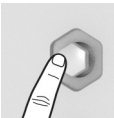


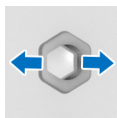
Utilizar o manípulo

Use o manípulo na traseira do monitor para realizar ajustes ao OSD.

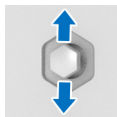


1. Prima o botão no manípulo para abrir o menu principal OSD.
2. Mova o manípulo para cima/baixo/esquerda/direita para alternar entre as opções.
3. Prima novamente o botão do manípulo para confirmar as definições e sair.

Manípulo	Descrição
	<ul style="list-style-type: none">▪ Quando o menu OSD estiver ligado, prima o botão para confirmar a seleção ou guardar as definições.▪ Quando o menu OSD estiver desligado, prima o botão para abrir o menu principal do OSD. Consulte Aceder ao sistema de menu.



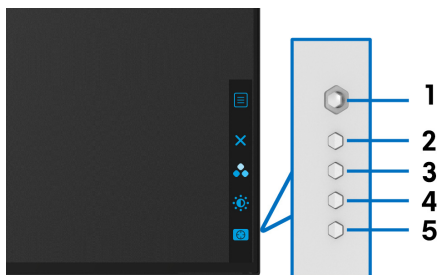
- Para navegação direcional de 2 vias (direita e esquerda).
- Mova para a direita para entrar no submenu.
- Mova para a esquerda para sair do submenu.
- Aumenta (direita) ou diminui (esquerda) os parâmetros do item de menu selecionado.






- Para navegação direcional de 2 vias (cima e baixo).
- Alterna entre os itens de menu.
- Aumenta (cima) ou diminui (baixo) os parâmetros do item de menu selecionado.

Usar os controlos do painel traseiro

Use os botões de controlo na traseira do monitor para aceder ao menu OSD e teclas de atalho.



A tabela que se segue descreve os botões do painel traseiro:

Botão do painel traseiro	Descrição
1  Menu	Para abrir o menu OSD principal. Consulte Aceder ao sistema de menu .
2  Sair	Para sair do menu OSD principal.
3  Tecla de atalho/ Preset Modes (Modos Predefinidos)	Para especificar um modo de cor desejado de uma lista predefinida.

4



**Tecla de atalho/
Brightness/Contrast
(Luminosidade/Contraste)**

Para aceder diretamente às correções de ajuste **Brightness/Contrast (Luminosidade/Contraste)**.

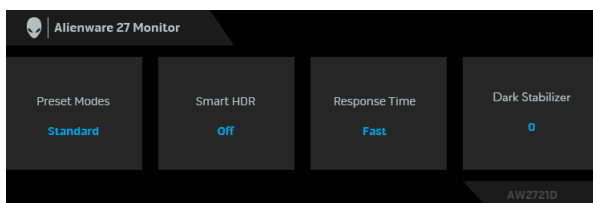
5



**Tecla de atalho/
Dark Stabilizer
(Estabilizador escuro)**

Para aceder diretamente à correção de ajuste **Dark Stabilizer (Estabilizador escuro)**.

Quando prime qualquer destes botões no painel traseiro (incluindo o botão do manípulo), aparece a Barra de Estado OSD para mostrar as definições atuais de algumas das funções OSD.

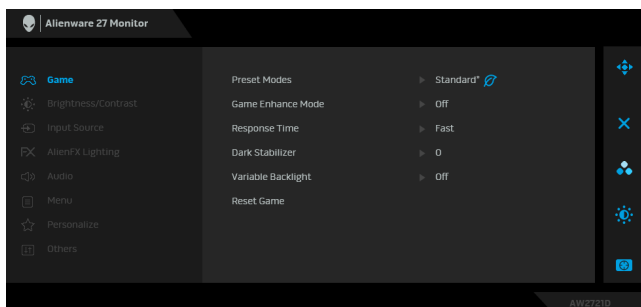


NOTA: O estado Smart HDR (HDR Inteligente) é automaticamente ativado quando o seu ecrã deteta conteúdos HDR. Não pode ser ativado manualmente.

Usar o menu de ecrã (OSD)

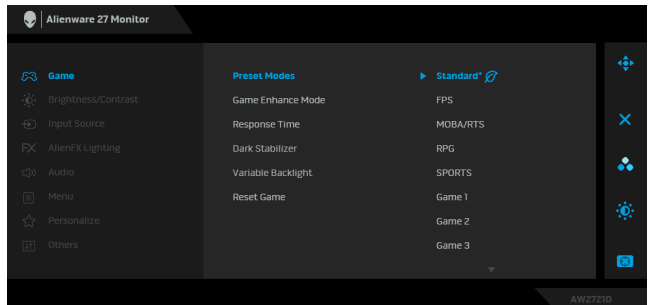
Aceder ao sistema de menu

Ícone	Menu e submenús	Descrição
	Game (Jogo)	Use este menu para personalizar a sua experiência visual de jogos.



Preset Modes (Modos Predefinidos)

Permite-lhe escolher de entre a lista de modos de cor predefinidos.



- **Standard (Padrão)*:** Carrega as predefinições de cor do monitor. Este é modo predefinido. (* significa compatível com DisplayHDR)
- **FPS:** Carrega as definições de cor ideais para jogos First-Person Shooter (FPS).
- **MOBA/RTS:** Carrega as definições de cor ideais para jogos Multiplayer Online Battle Arena (MOBA) e Real-Time Strategy (RTS).
- **RPG:** Carrega as definições de cor ideais para jogos Role-Playing (RPG).
- **SPORTS (DESPORTO):** Carrega as definições de cor ideais para jogos de desporto.
- **Game 1 (Jogo 1)/Game 2 (Jogo 2)/Game 3 (Jogo 3):** Permite-lhe personalizar as definições de **Response Time (Tempo de resposta)**, cor e **Dark Stabilizer (Estabilizador escuro)** para as suas necessidades de jogos.
- **ComfortView:** Diminui o nível de luz azul emitida do ecrã para tornar a visualização mais confortável para os seus olhos.

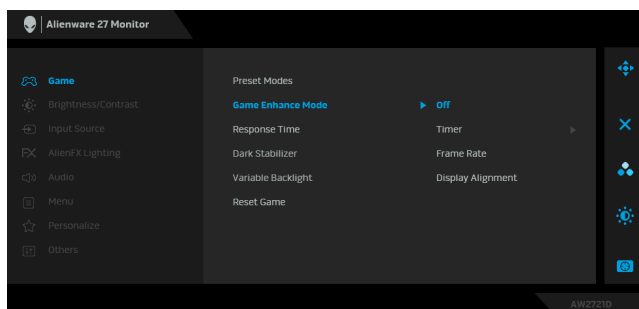
AVISO: Os possíveis efeitos a longo prazo de emissão de luz azul do monitor podem causar lesões pessoais como fadiga ocular digital, astenopia digital, e danos oculares. Usar o monitor durante períodos longos de tempo pode causar dores em partes do corpo como pescoço, braço, costas e ombros. Para mais informações, consulte [Ergonomia](#).

Preset Modes (Modos Predefinidos)

- **Warm (Quente):** Apresenta cores a temperaturas de cor mais baixas. O ecrã parece mais quente com uma tonalidade vermelha/amarela.
- **Cool (Frio):** Apresenta cores a temperaturas de cor mais altas. O ecrã parece mais frio com uma tonalidade azul.
- **Custom Color (Cor Personalizada):** Permite-lhe ajustar manualmente as definições de cor. Use o manipulo para ajustar os valores das três cores (R, G, B) e criar o seu próprio modo de cor predefinido.

Game Enhance Mode (Modo de Melhoria de Jogo)

A funcionalidade proporciona três funções disponíveis para melhorar a sua experiência de jogos.



▪ Off (Desligado)

Selecione para desativar as funções no **Game Enhance Mode (Modo de Melhoria de Jogo)**.

▪ Timer (Temporizador)

Permite ativar ou desativar o temporizador no canto superior esquerdo do ecrã. O temporizador mostra o tempo decorrido desde que começa o jogo. Selecione uma opção da lista de intervalo de tempo para não perder a noção do tempo restante.

▪ Frame Rate (Taxa de Fotografias)

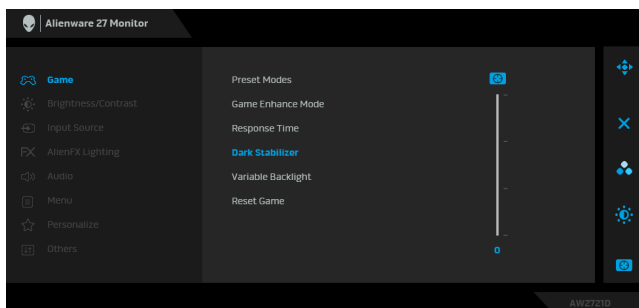
Selecionar **On (Ligado)** permite apresentar os fotografias por segundo quando joga. Quando maior a taxa, mais suave parecerá o movimento.

▪ Display Alignment (Alinhamento do ecrã)

Ativar a função para ajudar a garantir o alinhamento perfeito do conteúdo do vídeo de múltiplos ecrãs.

Response Time (Tempo de resposta) Permite-lhe configurar o **Response Time (Tempo de resposta)** para **Fast (Rápido)**, **Super Fast (Super Rápido)**, ou **Extreme (Extremo)**.

Dark Stabilizer (Estabilizador escuro) A funcionalidade melhora a visibilidade em cenários de jogos escuros. Quanto maior o valor (entre 0 e 3), melhor a visibilidade em zonas escuras da imagem apresentada.



Variable Backlight (Retroiluminação variável) Ajusta de forma ideal a retroiluminação controlando a luminosidade e escurecimento do ecrã com base no modo predefinido selecionado.

- **Mode 0 (Modo 0):** Ideal para jogos.
- **Mode 1 (Modo 1):** Adequado para utilização híbrida como jogos e utilização genérica do ambiente de trabalho. Quando o monitor apresenta conteúdos HDR, este é o modo predefinido.
- **Mode 2 (Modo 2):** Adequado a utilização em ambiente de trabalho, edição de fotos, entre outros.
- **Off (Desligado):** Quando o monitor apresenta conteúdos SDR, esta é a predefinição; Quando são apresentados conteúdos HDR, esta opção é desativada.

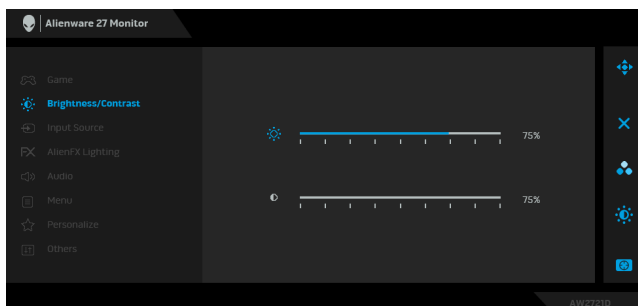
NOTA: Quando é selecionado **Mode 0 (Modo 0)**, **Mode 1 (Modo 1)**, ou **Mode 2 (Modo 2)**, é normal experienciar uma alteração na luminosidade da retroiluminação localizada com base no conteúdo exibido.

Reset Game (Repor Jogo) Repõe todas as definições no menu **Game (Jogo)** para as predefinições de fábrica.



Brightness/ Contrast (Luminosidade/ Contraste)

Use este menu para ativar o ajuste **Brightness/Contrast (Luminosidade/Contraste)**.



Brightness (Luminosidade)

Brightness (Luminosidade) ajusta a luminância da retroiluminação.

Mova o manípulo para a direita para aumentar o nível de luminosidade ou mova o manípulo para a esquerda para diminuir o nível de luminosidade (mín. 0 / máx. 100).

Contrast (Contraste)

Ajusta primeiro **Brightness (Luminosidade)**, e depois ajuste apenas **Contrast (Contraste)** caso seja necessário mais ajuste.

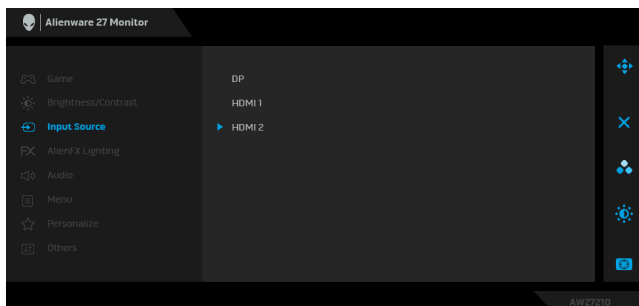
Mova o manípulo para a direita para aumentar o nível de contraste ou mova o manípulo para a esquerda para diminuir o nível de contraste (mín. 0 / máx. 100).

A função **Contrast (Contraste)** ajusta o grau de diferença entre escuridão e claridade no ecrã do monitor.



Input Source (Fonte de entrada)

Use o menu **Input Source (Fonte de entrada)** para selecionar entre diferentes sinais vídeo que possam estar ligados ao seu monitor.



DP

Selecione a entrada **DP** quando estiver a usar o conector DisplayPort (DP). Prima o botão do manípulo para confirmar a seleção.

HDMI 1

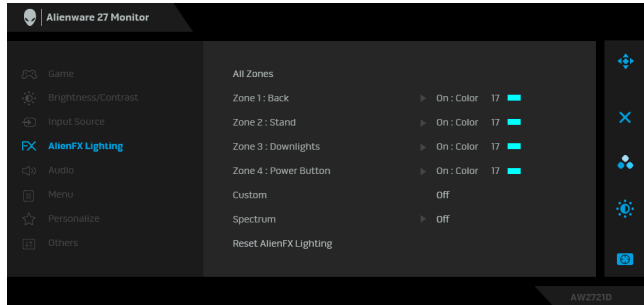
HDMI 2

Selecione a entrada **HDMI 1** ou **HDMI 2** quando estiver a usar o conector HDMI. Prima o botão do manípulo para confirmar a seleção.

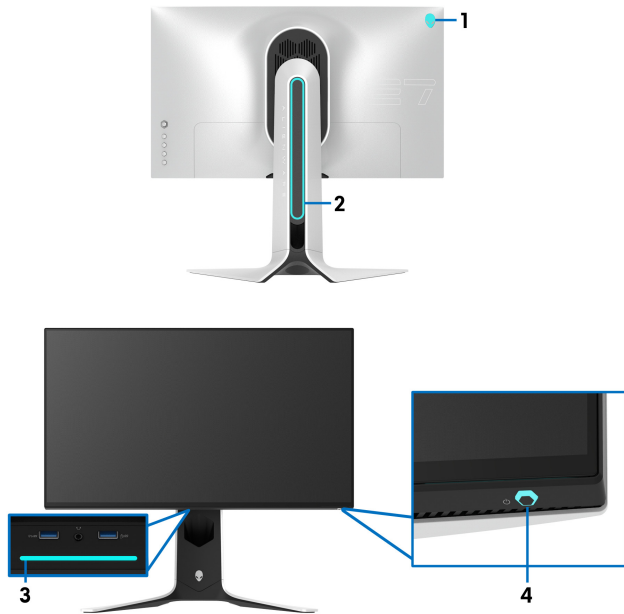


AlienFX Lighting (Iluminação AlienFX)

Use este menu para ajustar as definições de iluminação LED para o botão de Energia, logótipo Alienware, luzes indiretas no topo do monitor e a fita de luz no suporte.



Antes de realizar qualquer ajuste, selecione qualquer destas 4 zonas dos submenus. A ilustração abaixo indica as zonas de iluminação.



All Zones (Todas as Zonas)

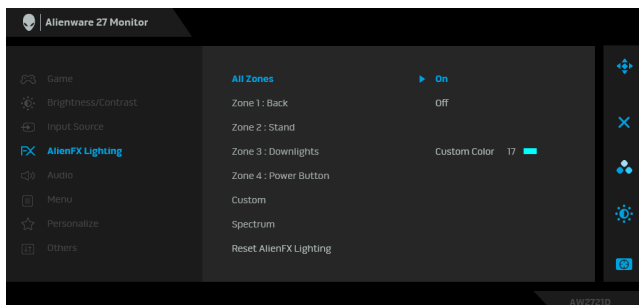
Zone 1: Back (Zona 1: Anterior)

Zone 2: Stand (Zona 2: Suporte)

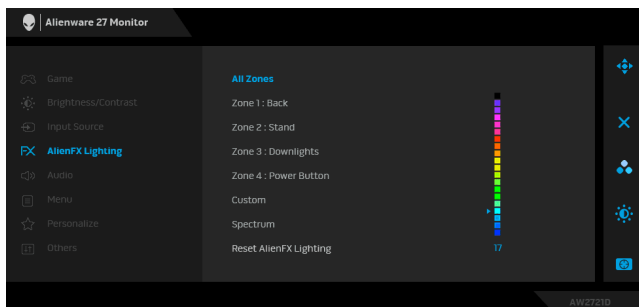
Zone 3: Downlights (Zona 3: Luzes indiretas)

Zone 4: Power Button (Zona 4: Botão de Energia)

Para especificar uma cor da iluminação LED para a área selecionada, selecione **On (Ligado)** e mexa o manípulo para destacar a opção **Custom Color (Cor Personalizada)**.



Depois pode escolher de uma lista de 20 cores disponíveis movendo o manípulo para cima ou para baixo.



A tabela que se segue mostra o número da cor e códigos RGB usados para as 20 cores LED.

Num.	R	G	B
1	0	0	0
2	63	0	255
3	100	0	240
4	255	0	255
5	239	12	175
6	255	0	89
7	255	0	0
8	255	45	0
9	255	75	0
10	255	120	0
11	204	255	0
12	127	255	0
13	76	255	0
14	0	255	0
15	0	255	25
16	0	255	63
17	0	240	240
18	0	63	255
19	0	25	255
20	0	0	255

Para desligar as luzes AlienFX, seleccione **Off (Desligado)**.

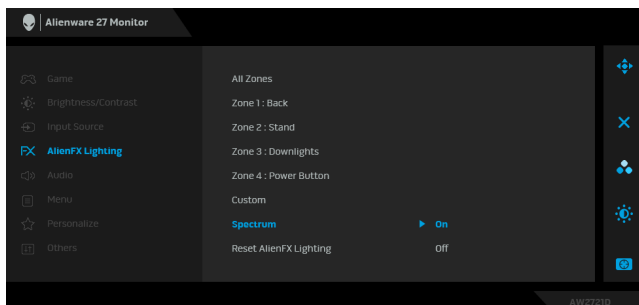
NOTA: Estas funções estão apenas disponíveis quando **Spectrum (Espectro)** é desativado.

Custom (Personalizado)

É um menu apenas de leitura. Quando usa **Color (Cor)** ou/e **Spectrum (Espectro)** para realizar ajustes à iluminação LED, este estado de menu mostra **Off (Desligado)**; quando realiza ajustes de iluminação LED através da aplicação AlienFX, o estado muda para **On (Ligado)**.

Spectrum (Espectro)

Quando seleciona **On (Ligado)**, as luzes AlienFX das 4 zonas brilham e mudam de cor na sequência do espectro de cores: vermelho, laranja, amarelo, verde, azul, anil e violeta.

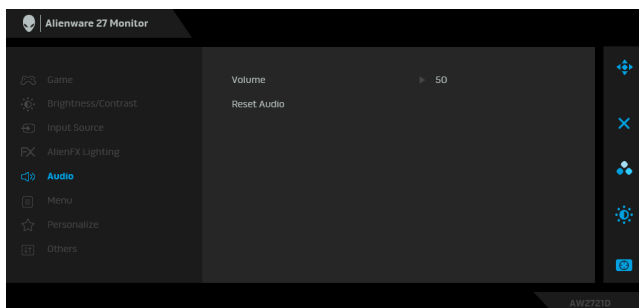


Reset AlienFX Lighting (Repor a Iluminação AlienFX)

Repõe todas as definições no menu **AlienFX Lighting (Iluminação AlienFX)** para as predefinições de fábrica.



Audio (Áudio)



Volume

Permite-lhe definir o nível do volume da saída de auscultadores.

Use o manípulo para ajustar o nível do volume de 0 a 100.

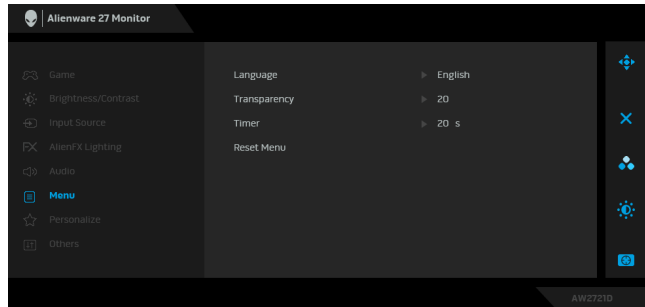
Reset Audio (Repor Áudio)

Repõe todas as definições no menu **Audio (Áudio)** para as predefinições de fábrica.



Menu

Selecione esta opção para ajustar as definições do OSD, como idiomas do OSD, tempo que o menu permanece no ecrã, entre outros.



Language (Idioma)

Configura o ecrã OSD para um de oito idiomas (Inglês, Espanhol, Francês, Alemão, Português do Brasil, Russo, Chinês Simplificado ou Japonês).

Transparency (Transparência)

Selecione esta opção para alterar a transparência do menu movendo o manípulo para cima ou para baixo (mín. 0 / máx. 100).

Timer (Temporizador)

Define a duração de tempo para que o OSD permaneça ativo depois de mover o manípulo ou premir um botão.

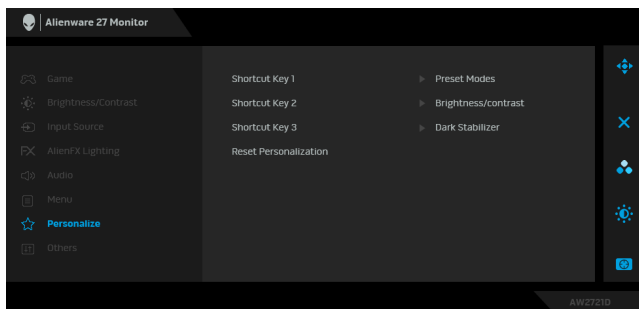
Mova o manípulo para ajustar a correção em incrementos de 1 segundo, de 5 a 60 segundos.

Reset Menu (Menu de reposição)

Repõe todas as definições no menu **Menu** para as predefinições de fábrica.



Personalize (Personalizar)



Shortcut Key 1 (Tecla de Atalho 1)

Shortcut Key 2 (Tecla de Atalho 2)

Shortcut Key 3 (Tecla de Atalho 3)

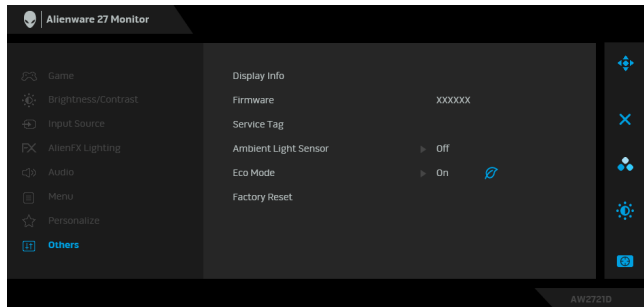
Reset Personalization (Repor Personalização)

Permite-lhe escolher uma funcionalidade de entre **Preset Modes (Modos Predefinidos)**, **Game Enhance Mode (Modo de Melhoria de Jogo)**, **Dark Stabilizer (Estabilizador escuro)**, **Brightness/Contrast (Luminosidade/Contraste)**, **Input Source (Fonte de entrada)**, ou **Volume** e defini-la como uma tecla de atalho.

Repõe todas as definições no menu **Personalize (Personalizar)** para as predefinições de fábrica.



Others (Outros)



Display Info (Info do Ecrã)

Apresenta o estado atual do monitor.

Firmware

Apresenta a versão do firmware do seu monitor.

Service Tag (Etiqueta de Reparação)

Apresenta a Etiqueta de Reparação do seu monitor. A Etiqueta de Reparação é um identificador alfanumérico único que é pedido quando contacta o suporte técnico Dell, acede às informações de garantia, procura os controladores mais recentes no site de suporte da Dell, entre outros.

Ambient Light Sensor (Sensor de Luz Ambiente)

Quando **On (Ligado)**, o monitor ajusta automaticamente a luminosidade da retroiluminação do ecrã com base nas condições de luz ambiente. A predefinição é **Off (Desligado)**.

NOTA: Quando é apresentado conteúdo HDR, esta opção é desativada.

Eco Mode (Modo Eco)

Quando o computador entra no modo de suspensão, o **Eco Mode (Modo Eco)** permite também ao monitor entrar no modo de Suspensão. A predefinição é **On (Ligado)**. Selecionar **Off (Desligado)** poderá evitar que o monitor entre no modo de Suspensão.

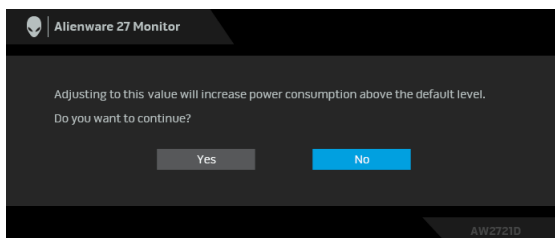
NOTA: Pressionar qualquer botão (incluindo o botão do manípulo) no painel traseiro do monitor poderá também despertar o monitor depois de entrar no modo de Suspensão.

Factory Reset (Reposição de fábrica)

Repõe todas as definições OSD aos valores predefinidos.

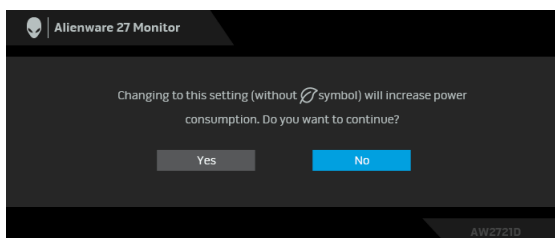
Mensagem de aviso OSD

Quando altera o nível de **Brightness (Luminosidade)** pela primeira vez, aparece a seguinte mensagem:



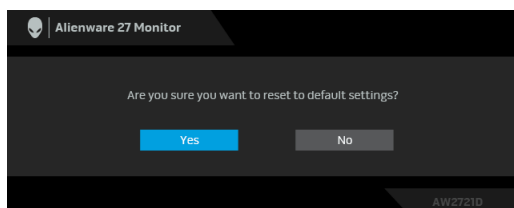
NOTA: Caso selecione **Yes (Sim)**, a mensagem não aparecerá da próxima vez que desejar alterar a definição de **Brightness (Luminosidade)**.

Quando altera a predefinição das funcionalidades de poupança de energia pela primeira vez, como **Eco Mode (Modo Eco)** ou **Preset Modes (Modos Predefinidos)**, aparece a seguinte mensagem:



NOTA: Caso selecione **Yes (Sim)** para ambas funcionalidades mencionadas acima, a mensagem não aparecerá da próxima vez que desejar alterar as definições destas funcionalidades. Quando realizar uma **reposição de fábrica**, a mensagem aparecerá novamente.

Quando **Factory Reset (Reposição de fábrica)** seja selecionado, aparece a seguinte mensagem:



Consulte [Resolução de Problemas](#) para mais informações.

Definir a resolução máxima

Para definir a resolução máxima para o monitor:

No Windows 7, Windows 8, e Windows 8.1:

1. Para o Windows 8 e Windows 8.1 apenas, selecione o mosaico de Ambiente de Trabalho para mudar para o ambiente de trabalho clássico.
2. Clique com o botão direito no ambiente de trabalho e clique em **Resolução do Ecrã**.
3. Clique na lista de seleção de Resolução do Ecrã e selecione **2560 x 1440**.
4. Clique em **OK**.

No Windows 10:

1. Clique com o botão direito no ambiente de trabalho e clique em **Definições de visualização**.
2. Clique em **Definições avançadas do ecrã**.
3. Clique na lista de seleção de **Resolução** e selecione **2560 x 1440**.
4. Clique em **Aplicar**.

Caso não veja 2560 x 1440 como uma opção, poderá ter de atualizar o controlador gráfico. Consoante o seu computador, complete um dos seguintes procedimentos:

Caso tenha um computador de secretária ou portátil Dell:

- Aceda a **www.dell.com/support**, introduza a sua etiqueta de reparação, e transfira o controlador mais recente para a sua placa gráfica.

Caso esteja a usar um computador não Dell (portátil ou secretária):

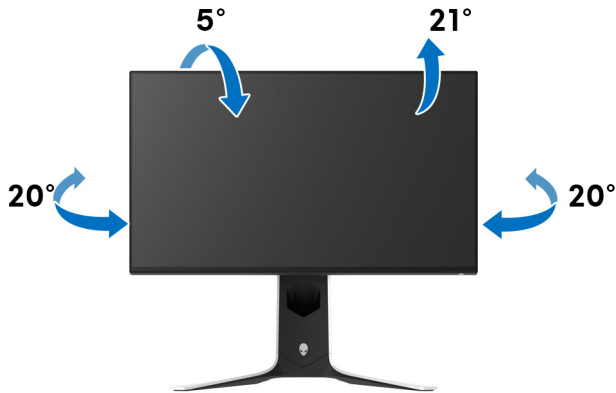
- Aceda ao site de suporte do seu computador e transfira os controladores gráficos mais recentes.
- Aceda ao site da sua placa gráfica e transfira os controladores gráficos mais recentes.

Usar a extensão de inclinação, rotação e vertical

NOTA: As instruções que se seguem aplicam-se apenas ao suporte incluído com o seu monitor. Caso esteja a montar um suporte que tenha comprado de outra fonte, siga as instruções de montagem incluídas com o suporte.

Extensões de inclinação e rotação

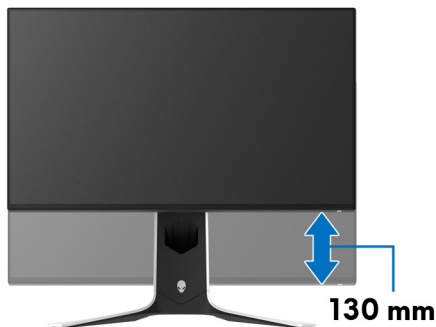
Com a base fixa ao monitor, pode inclinar e rodar o monitor para o ângulo de visualização mais confortável.



NOTA: O suporte não vem instalado de fábrica.

Extensão vertical

NOTA: O suporte estende-se verticalmente até 130 mm. A imagem abaixo ilustra como estender o suporte na vertical.



Rodar o ecrã

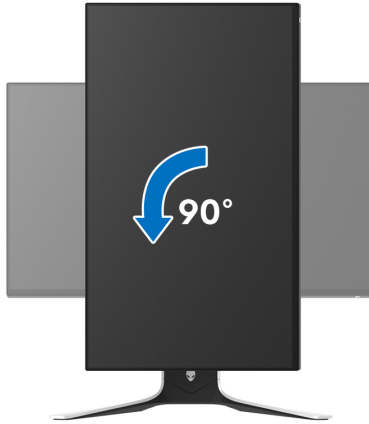
Antes de rodar o ecrã, certifique-se que está completamente estendido na vertical e inclinado para cima para evitar bater com a parte inferior do monitor.



Rodar para a direita



Rodar para a esquerda



- ✎ **NOTA:** Para usar a função Rotação do Ecrã (Vista horizontal versus Vertical) com o seu computador Dell, precisa de um controlador gráfico atualizado, não incluído com este monitor. Para transferir o controlador gráfico, acesse a www.dell.com/support e veja a secção Transferências para Controladores Vídeo para as mais recentes atualizações de controladores.
- ✎ **NOTA:** No modo Vertical, poderá notar uma degradação do desempenho quando utiliza aplicações de gráficos intensivos como jogos em 3D.

Ajustar as definições de rotação de imagem do seu sistema

Depois de rodado o monitor, tem de concluir o procedimento abaixo para ajustar as Definições de Rotação de Imagem do seu sistema.

 **NOTA: Caso esteja a usar o monitor com um computador não Dell, tem de aceder ao site do controlador gráfico ou ao site do fabricante do seu computador para informações sobre como rodar o 'conteúdo' do seu ecrã.**

Para ajustar as Definições de Rotação de Imagem:

1. Clique com o botão direito no ambiente de trabalho e clique em **Propriedades**.
2. Selecione o separador **Definições** e clique em **Avançado**.
3. Caso tenha uma placa gráfica ATI , selecione o separador **Rotação** e configure a rotação preferida.
4. Caso tenha uma placa gráfica NVIDIA, clique no separador **NVIDIA** na coluna do lado esquerdo, selecione **NVRotate**, e depois selecione a rotação preferida.
5. Caso tenha uma placa gráfica Intel[®], selecione o separador gráfico **Intel**, clique em **Propriedades Gráficas**, selecione o separador **Rotação**, e depois defina a rotação preferida.

 **NOTA: Caso não veja a opção de rotação ou não esteja a funcionar corretamente, aceda a www.dell.com/support e transfira o controlador mais recente para a sua placa gráfica.**

Usar a aplicação AlienFX

Pode configurar os efeitos de iluminação LED em múltiplas zonas distintas no seu monitor Alienware através de AlienFX no AWCC (Alienware Command Center).

 **NOTA: Caso tenha um Computador ou Portátil da Alienware Gaming, pode aceder diretamente ao AWCC para controlar a iluminação.**

 **NOTA: Para mais informações, consulte a Ajuda Online do Alienware Command Center.**

Pré-requisitos

Antes de instalar o AWCC num sistema não Alienware:

- Certifique-se que o SO do seu computador é o Windows 10 R3 ou posterior.
- Certifique-se que a sua ligação à internet está ativa.
- Certifique-se que o cabo USB 3.2 Gen1 (5 Gbps) ascendente fornecido está ligado ao monitor Alienware e ao computador.

Instalar o AWCC através da atualização do Windows

1. A aplicação AWCC é transferida e será automaticamente instalada. A instalação demora alguns minutos a concluir.
2. Navegue até à pasta do programa para garantir que a instalação foi bem sucedida. Como alternativa, pode encontrar a aplicação AWCC no menu **Start**.
3. Abra AWCC e execute os seguintes passos para transferir os componentes de software adicionais:
 - Na janela **Definições** clique em **Windows Update**, e depois clique em **Procurar atualizações** para verificar o progresso da atualização do controlador Alienware.
 - Caso a atualização do controlador não responda no seu computador, instale AWCC a partir do site de suporte Dell.

Instalar AWCC a partir do site de suporte Dell.

1. Introduza AW2721D no campo de pesquisa em www.dell.com/support/drivers e transfira a versão mais recente dos seguintes itens:
 - Aplicação Alienware Command Center
 - Controlador Alienware Gaming Monitor Control Center
2. Navegue até à pasta na qual guardou os ficheiros de configuração.

3. Faça duplo clique no ficheiros de configuração e siga as instruções no ecrã para concluir a instalação.

Navegar pela janela AlienFX

Com o Alienware Command Center, AlienFX permite-lhe controlar as cores e efeitos de transição da iluminação LED do seu monitor Alienware.

No ecrã principal de AWCC, clique em **FX** na barra de menu do topo para aceder ao ecrã principal de AlienFX.



A tabela que se segue descreve as funções e funcionalidades no ecrã principal:

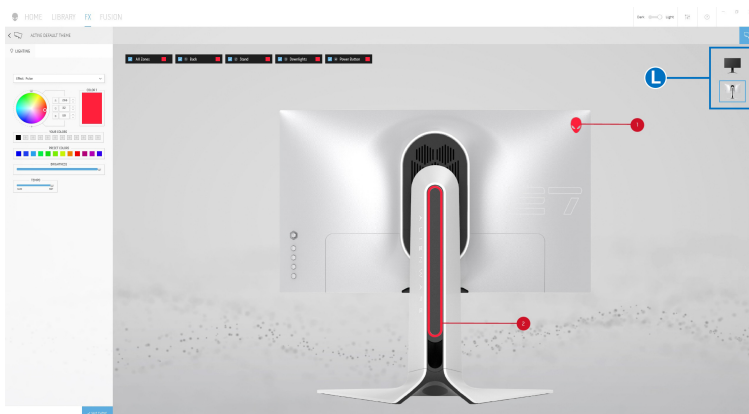
Num.	Funções	Descrições
A	CREATE NEW THEME... (CRIAR NOVO TEMA...)	Clique em <input type="text" value="+"/> e introduza um nome na caixa de texto para adicionar um tema.
B	Controlos de edição	<ul style="list-style-type: none"> • EDIT (EDITAR): Opções para personalizar as definições de iluminação do seu tema. • GO DIM (ESCURECER): Baixa a luz. • GO DARK (APAGAR): Desliga a luz.
C	Componentes do tema	Pode usar estes componentes (LIGHTING (ILUMINAÇÃO), MACROS, SETTINGS (DEFINIÇÕES)) para tornar o tema selecionado o tema ativo.
D	Lista de THEMES (TEMAS)	Apresenta os temas na vista de lista ou vista de grelha.
E	Controlos de fundo	Ajusta os efeitos de animação de fundo.
F	Ajuda	Clique para aceder à Ajuda Online AWCC.

-
- G** Controlos de janela Pode usar os botões para minimizar, maximizar ou restaurar o tamanho da janela. Quando **×** está selecionado, a aplicação encerrará.
-

Quando começa a personalizar um tema, deverá ver o seguinte ecrã:



Ecrã com vista frontal do monitor



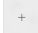
Ecrã com vista traseira do monitor

A tabela que se segue descreve as funções e funcionalidades no ecrã:

Num.	Funções	Descrições
H	Painel LIGHTING (ILUMINAÇÃO)	Use os controlos neste painel para configurar efeitos de iluminação para um tema. Consulte Configurar efeitos de iluminação para mais informações.
I	SAVE THEME (GUARDAR TEMA)	Clique para guardar todos os ajustes e alterações para o tema.
J	Seleção de zona	Para realizar ajustes a uma só zona, clique na respetiva caixa de verificação. Para realizar ajustes para todas as zonas, clique na caixa de verificação All Zones (Todas as Zonas) .
K	Pré-visualização em direto	As zonas de iluminação têm balões numerados. Pode selecionar uma zona individual clicando no número na imagem. Quando realiza ajustes à iluminação, a pré-visualização do monitor apresenta em simultâneo os novos efeitos.
L	Miniaturas	Apresenta as miniaturas dos monitores Alienware ligados ao seu computador. A imagem apresentada na área de pré-visualização em direto é selecionada desta lista de miniaturas.

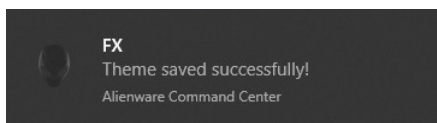
Criar um tema

Para criar um tema com as suas definições de iluminação preferidas:

1. Abra AWCC.
2. Clique em **FX** na barra de menu no topo para aceder ao ecrã principal de AlienFX.
3. No canto superior esquerdo da janela, clique em  para criar um novo tema.
4. Na caixa de texto **CREATE NEW THEME (CRIAR NOVO TEMA)** digite o nome do tema.
5. Especifique a(s) zona(s) de iluminação para as quais deseja realizar ajustes de iluminação:
 - selecionando a(s) caixa(s) de verificação acima da zona de pré-visualização em direto, ou
 - clicando no balão numerado na imagem do monitor
6. No painel **LIGHTING (ILUMINAÇÃO)**, selecione os efeitos de iluminação preferidos da lista de contexto, incluindo **Morph (Metamorfosear)**, **Pulse (Pulsar)**, **Color (Cor)**, **Spectrum (Espectro)**, **Breathing (Respiração)** e **Static Default Blue (Azul Predefinido Estático)**. Consulte **Configurar efeitos de iluminação** para mais informações.

 **NOTA: A opção Spectrum (Espectro) está apenas disponível quando seleciona All Zones (Todas as zonas) para realizar ajustes à iluminação.**

7. Repita passo 5 e passo 6 para mais opções de configuração disponíveis para a sua preferência.
8. Quando concluir, clique em **SAVE THEME (GUARDAR TEMA)**. Aparece uma notificação no canto inferior direito do ecrã.



Configurar efeitos de iluminação

O painel **LIGHTING (ILUMINAÇÃO)** disponibiliza vários efeitos de iluminação. Pode clicar em **Effect (Efeito)** para abrir um menu de contexto com as opções disponíveis.



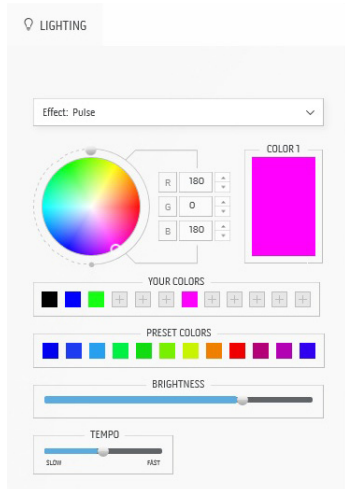
NOTA: As opções apresentadas podem variar consoante a(s) zona(s) de iluminação que especificou.

A tabela que se segue apresenta uma visão geral das diferentes opções:

Morph (Metamorfosar)	Descrições
	<p>O efeito altera a cor da luz noutra através de uma transição harmoniosa.</p> <p>Para realizar os ajustes:</p> <ol style="list-style-type: none">1. Escolha uma cor preferida da paleta de cores ou da lista de PRESET COLORS (CORES PREDEFINIDAS). A cor selecionada e os respetivos códigos de cor RGB serão apresentados no campo à direita. <p>NOTA: Para alterar a cor, use os botões de seta para cima e para baixo junto das caixas R/G/B para editar os códigos de cor.</p> <ol style="list-style-type: none">2. Para adicionar a cor selecionada à lista YOUR COLORS (AS SUAS CORES) para acesso rápido de futuro, clique em . Podem ser adicionadas à lista no máximo 12 cores. <p>NOTA: Para remover um chip de cor existente da lista, clique nele com o botão direito.</p> <ol style="list-style-type: none">3. Repita os passos anteriores para especificar Color 2 (Cor 2) como cor da luz de fim.4. Arraste a corrediça BRIGHTNESS (LUMINOSIDADE) para ajustar a claridade da cor.5. Arraste a corrediça TEMPO para ajustar a velocidade de transição.

Pulse (Pulsar)

Descrições




O efeito faz a luz piscar com uma curta pausa.

Para realizar os ajustes:

1. Escolha uma cor preferida da paleta de cores ou da lista de **PRESET COLORS (CORES PREDEFINIDAS)**. A cor selecionada e os respectivos códigos de cor RGB serão apresentados no campo à direita.

NOTA: Para alterar a cor, use os botões de seta para cima e para baixo junto das caixas R/G/B para editar os códigos de cor.

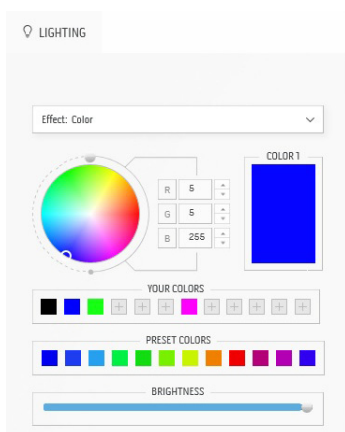
2. Para adicionar a cor selecionada à lista **YOUR COLORS (AS SUAS CORES)** para acesso rápido de futuro, clique em . Podem ser adicionadas à lista no máximo 12 cores.

NOTA: Para remover um chip de cor existente da lista, clique nele com o botão direito.

3. Arraste a corredeira **BRIGHTNESS (LUMINOSIDADE)** para ajustar a claridade da cor.
4. Arraste a corredeira **TEMPO** para ajustar a velocidade do pulsar.

Color (Cor)

Descrições




O efeito transforma a luz LED numa cor única e estática.

Para realizar os ajustes:

1. Escolha uma cor preferida da paleta de cores ou da lista de **PRESET COLORS (CORES PREDEFINIDAS)**. A cor selecionada e os respectivos códigos de cor RGB serão apresentados no campo à direita.

NOTA: Para alterar a cor, use os botões de seta para cima e para baixo junto das caixas R/G/B para editar os códigos de cor.

2. Para adicionar a cor selecionada à lista **YOUR COLORS (AS SUAS CORES)** para acesso rápido de futuro, clique em . Podem ser adicionadas à lista no máximo 12 cores.

NOTA: Para remover um chip de cor existente da lista, clique nele com o botão direito.

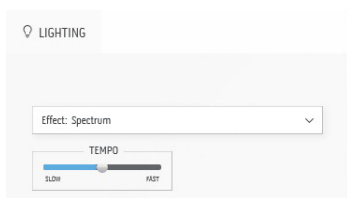
Color (Cor)

Descrições

3. Arraste a corredeira **BRIGHTNESS (LUMINOSIDADE)** para ajustar a claridade da cor.

Spectrum (Espectro)

Descrições



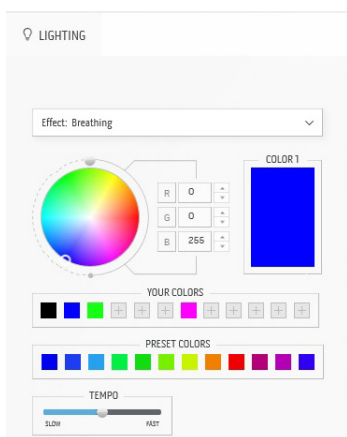
O efeito faz a luz mudar em seqüência do espectro: vermelho, laranja, amarelo, verde, azul, anil e violeta.

Podemos arrastar a corredeira **TEMPO** para ajustar a velocidade de transição.

NOTA: A opção está apenas disponível quando seleciona **All Zones (Todas as zonas)** para realizar ajustes à iluminação.

Breathing (Respiração)

Descrições

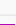


O efeito faz a luz mudar de forte a fraca.

Para realizar os ajustes:

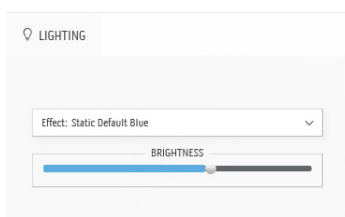
1. Escolha uma cor preferida da paleta de cores ou da lista de **PRESET COLORS (CORES PREDEFINIDAS)**. A cor selecionada e os respectivos códigos de cor RGB serão apresentados no campo à direita.

NOTA: Para alterar a cor, use os botões de seta para cima e para baixo junto das caixas R/G/B para editar os códigos de cor.

2. Para adicionar a cor selecionada à lista **YOUR COLORS (AS SUAS CORES)** para acesso rápido de futuro, clique em . Podem ser adicionadas à lista no máximo 12 cores.
 3. Arraste a corredeira **TEMPO** para ajustar a velocidade de transição.
-

Static Default Blue (Azul Predefinido Estático)

Descrições



Este efeito torna a luz azul sólida.

Pode arrastar a corredeira **BRIGHTNESS (LUMINOSIDADE)** para alterar a intensidade da cor de forte para ligeira.

NOTA: A opção está apenas disponível quando seleciona **All Zones (Todas as zonas)** para realizar ajustes à iluminação.

Resolução de Problemas

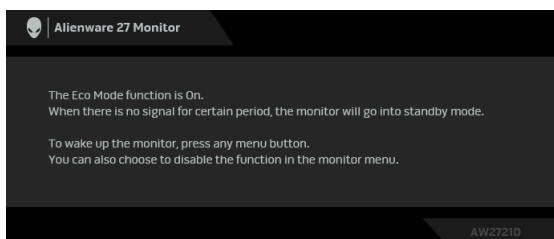
⚠ AVISO: Antes de iniciar qualquer dos procedimentos nesta secção, siga o [Instruções de segurança](#).

Auto-teste

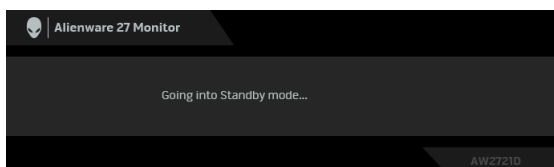
O seu monitor dispõe de uma funcionalidade de auto-teste que lhe permite verificar se o monitor está a funcionar corretamente. Caso o seu monitor e computador estejam devidamente ligados mas o ecrã do monitor permanecer escuro, execute o auto-teste do monitor através dos seguintes passos:

1. Desligue o computador e monitor.
2. Desligue o cabo vídeo da parte traseira do computador. Para garantir o correto funcionamento de Auto-Teste, remova todos os cabos do computador.
3. Ligue o monitor.

✍ NOTA: Deverá aparecer uma caixa de diálogo com texto no ecrã, a indicar que o monitor está a funcionar corretamente e não está a receber sinal vídeo. Enquanto no modo auto-teste, a LED de alimentação pisca a branco (cor predefinida).



Quando o Eco Mode (Modo Eco) está Ligado



Quando o Eco Mode (Modo Eco) está Desligado

✍ NOTA: Esta caixa de diálogo aparece também durante o funcionamento normal, caso o cabo vídeo se desligue ou seja danificado.

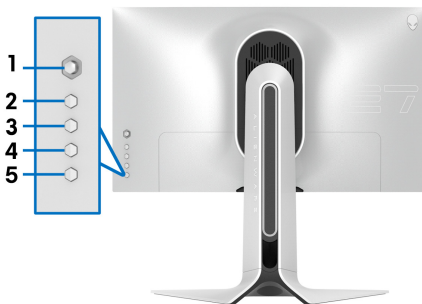
4. Desligue o seu monitor e volte a ligar o cabo vídeo; depois ligue o computador e o monitor.

Depois de realizar os passos acima, caso o monitor não apresente saída vídeo, o problema poderá estar na placa gráfica ou computador.

Diagnóstico integrado

O seu monitor tem uma ferramenta de diagnóstico integrada que o ajuda a determinar se o erro no ecrã é um problema inerente ao seu monitor, ou com o seu computador e placa de vídeo.

 **NOTA: Pode executar o diagnóstico apenas quando o cabo de vídeo está desligado e o monitor está no modo auto-teste.**



Para executar o diagnóstico integrado:

1. Certifique-se que o ecrã está limpo (sem partículas de poeira na superfície do ecrã).
2. Mantenha premido o **Botão 3** durante cinco segundos. Aparece um ecrã cinzento após um segundo.
3. Verifique se o ecrã tem algum defeito ou anomalia.
4. Prima novamente o **Botão 3**. A cor do ecrã muda para vermelho.
5. Verifique se o ecrã tem algum defeito ou anomalia.
6. Repita os passos 4 e 5 para inspecionar o ecrã com verde, azul, preto e branco.

O teste estará concluído assim que for exibido o ecrã branco. Para sair, prima novamente o **Botão 3**.

Caso não detete qualquer anomalias no ecrã ao usar a ferramenta de diagnóstico integrada, o monitor estará a funcionar corretamente. Verifique a placa gráfica e computador.

Problemas habituais

A tabela que se segue contém informações gerais acerca de problemas habituais do monitor que poderá verificar e as possíveis soluções:

Sintomas habituais	O que experiencia	Soluções possíveis
Sem Vídeo/ LED de alimentação desligada	Sem imagem	<ul style="list-style-type: none">▪ Certifique-se que o cabo de vídeo a ligar o monitor ao computador está correctamente conectado.▪ Verifique se a tomada de alimentação está a funcionar corretamente com outro equipamento elétrico.▪ Certifique-se que o botão de alimentação está pressionado até ao fim.▪ Certifique-se que a fonte de entrada correta está seleccionada no menu Input Source (Fonte de entrada).
Sem Vídeo/ LED de alimentação ligada	Sem imagem ou sem luminosidade ligada	<ul style="list-style-type: none">▪ Aumente os controlos de luminosidade e contraste no menu Brightness/Contrast (Luminosidade/Contraste).▪ Execute o auto-teste do monitor.▪ Verifique se existem pinos dobrados ou partidos no conector do cabo vídeo.▪ Execute o diagnóstico integrado.▪ Certifique-se que a fonte de entrada correta está seleccionada no menu Input Source (Fonte de entrada).
Focagem Fraca	A imagem está difusa, desfocada ou com sombras	<ul style="list-style-type: none">▪ Elimine cabos de extensão vídeo.▪ Reponha o monitor às predefinições de fábrica.▪ Altere a resolução vídeo para a proporção correta.
Vídeo a tremer/ com solavancos	Imagem às ondas ou com ligeiro movimento	<ul style="list-style-type: none">▪ Reponha o monitor às predefinições de fábrica.▪ Verifique factores ambientais.▪ Reposicione o monitor e teste-o noutra divisão.

<p>Pixels em falta</p>	<p>Ecrã LCD tem manchas</p>	<ul style="list-style-type: none"> ▪ Desligue e volte a ligar o monitor. ▪ Pixel permanentemente desligado é um defeito natural que pode ocorrer na tecnologia LCD. ▪ Para mais informações sobre a Política de Qualidade e Pixel do Monitor Dell, consulte o site de suporte Dell: www.dell.com/pixelguidelines.
<p>Pixels presos</p>	<p>Ecrã LCD tem manchas brilhantes</p>	<ul style="list-style-type: none"> ▪ Desligue e volte a ligar o monitor. ▪ Pixel permanentemente desligado é um defeito natural que pode ocorrer na tecnologia LCD. ▪ Para mais informações sobre a Política de Qualidade e Pixel do Monitor Dell, consulte o site de suporte Dell: www.dell.com/pixelguidelines.
<p>Problemas com a luminosidade</p>	<p>Imagem muito escura ou muito clara</p>	<ul style="list-style-type: none"> ▪ Reponha o monitor às predefinições de fábrica. ▪ Ajuste os controlos de luminosidade e contraste no menu Brightness/Contrast (Luminosidade/Contraste).
<p>Distorção geométrica</p>	<p>Ecrã centrado incorretamente</p>	<ul style="list-style-type: none"> ▪ Reponha o monitor às predefinições de fábrica.
<p>Linhas horizontais/ verticais</p>	<p>Ecrã tem uma ou mais linhas</p>	<ul style="list-style-type: none"> ▪ Reponha o monitor às predefinições de fábrica. ▪ Execute um auto-teste ao monitor e determine se essas linhas também existem no modo auto-teste. ▪ Verifique se existem pinos dobrados ou partidos no conector do cabo vídeo. ▪ Execute o diagnóstico integrado.

Problemas de sincronização	Ecrã misturado ou com aspecto rasgado	<ul style="list-style-type: none"> ▪ Reponha o monitor às predefinições de fábrica. ▪ Execute um auto-teste ao monitor para determinar se o ecrã misturado aparece no modo auto-teste. ▪ Verifique se existem pinos dobrados ou partidos no conector do cabo vídeo. ▪ Reinicie o computador no <i>modo de segurança</i>.
Problemas relativos a segurança	Sinais visíveis de fumo ou faíscas	<ul style="list-style-type: none"> ▪ Não execute qualquer passo de resolução de problemas. ▪ Contactar a Dell de imediato.
Problemas intermitentes	Monitor avaria ao ligar & desligar	<ul style="list-style-type: none"> ▪ Certifique-se que o cabo de vídeo a ligar o monitor ao computador está correctamente conectado. ▪ Reponha o monitor às predefinições de fábrica. ▪ Execute um auto-teste ao monitor para determinar se o problema intermitente ocorre no modo auto-teste.
Cor em falta	A imagem tem cor em falta	<ul style="list-style-type: none"> ▪ Execute o auto-teste do monitor. ▪ Certifique-se que o cabo de vídeo a ligar o monitor ao computador está correctamente conectado. ▪ Verifique se existem pinos dobrados ou partidos no conector do cabo vídeo.
Cor errada	A cor da imagem não é boa	<ul style="list-style-type: none"> ▪ Altere as definições dos Preset Modes (Modos Predefinidos) no menu OSD Game (Jogo) consoante a aplicação. ▪ Ajuste o valor R/G/B em Custom Color (Cor Personalizada) no menu OSD Game (Jogo). ▪ Execute o diagnóstico integrado.

Retenção de imagem de uma imagem estática deixada no monitor durante um longo período de tempo	Aparece uma ligeira sombra da imagem estática no ecrã	<ul style="list-style-type: none"> ▪ Configure o ecrã para se desligar após uns minutos sem atividade no ecrã. Estes podem ser ajustados nas Opções de Alimentação do Windows, ou definição de Poupança de Energia do Mac. ▪ Como alternativa, use um protetor de ecrã que mude dinamicamente.
--	---	--

Problemas específicos do produto

Sintomas específicos	O que experiéncia	Soluções possíveis
Imagem do ecrã demasiado pequena	A imagem está centrada no ecrã mas não preenche totalmente a área de visualização	<ul style="list-style-type: none"> ▪ Reponha o monitor às predefinições de fábrica.
Não é possível ajustar o monitor com os botões no painel traseiro	O OSD não aparece no ecrã	<ul style="list-style-type: none"> ▪ Desligue o monitor, remova o cabo de alimentação, volte a ligá-lo e depois ligue o monitor.
Nenhum sinal de entrada quando os controlos do utilizador são premidos	Sem imagem, a luz LED está branca	<ul style="list-style-type: none"> ▪ Verifique a fonte do sinal. Certifique-se que o computador não está no modo de poupança de energia deslocando o rato ou premindo qualquer tecla no teclado. ▪ Verifique se o cabo do sinal está corretamente ligado. Volte a ligar o cabo de sinal caso seja necessário. ▪ Reponha o computador ou leitor vídeo.
A imagem não preenche o ecrã completo	A imagem não preenche a altura ou largura do ecrã	<ul style="list-style-type: none"> ▪ Devido os diferentes formatos de vídeo (proporção), o monitor poderá apresentar imagem em ecrã completo. ▪ Execute o diagnóstico integrado.


<p>As imagens apresentadas aparecem incorretamente quando o cabo DP/HDMI está ligado através de um adaptador USB-C ou acoplador ao seu portátil/computador de secretária</p>	<p>O ecrã congela, tem um ecrã preto ou apresenta uma imagem anormal</p>	<ul style="list-style-type: none"> ▪ Não use um adaptador ou acoplador USB-C. Ligue o cabo DP/HDMI diretamente ao seu portátil/computador.
<p>Cintilação do ecrã</p>	<p>Há um cintilar notório nas imagens apresentadas</p>	<ul style="list-style-type: none"> ▪ Use a resolução nativa do seu monitor (2560 x 1440 a 60 Hz) ou taxa de atualização superior. ▪ Caso a taxa de atualização variável (VRR) do seu dispositivo esteja ligada, desligue a taxa de atualização variável (VRR). ▪ Caso esteja a usar uma placa gráfica Nvidia e G-Sync esteja ligado, desligue G-Sync. ▪ Caso esteja a usar uma placa gráfica AMD e Free-Sync esteja ligado, desligue Free-Sync. ▪ Atualize o controlador da placa gráfica e firmware para a versão mais recente. ▪ Mude o cabo que liga o monitor ao sistema. Um cabo defeituoso pode interromper a transmissão de sinal pelo fio. ▪ Verifique o ambiente circundante. Campos eletromagnéticos podem causar cintilação do ecrã. Caso exista outro dispositivo ligado à mesma extensão que o monitor, experimente removê-lo.

Problemas específicos com a interface Universal Serial Bus (USB)

Sintomas específicos	O que experienciamos	Soluções possíveis
A interface USB não funciona	Os periféricos USB não estão a funcionar	<ul style="list-style-type: none">▪ Verifique se o monitor está ligado.▪ Volte a ligar o cabo ascendente ao seu computador.▪ Volte a ligar os periféricos USB (conector descendente).▪ Desligue e volte a ligar o monitor.▪ Reinicie o computador.▪ Alguns dispositivos USB como HDD portátil externo requerem maior corrente elétrica; ligue diretamente o dispositivo ao computador.
A interface SuperSpeed USB 5 Gbps (USB 3.2 Gen1) é lenta	Periféricos SuperSpeed USB 5 Gbps (USB 3.2 Gen1) são lentos ou não funcionam de todo	<ul style="list-style-type: none">▪ Verifique se o seu computador é compatível com SuperSpeed USB 5 Gbps (USB 3.2 Gen1).▪ Alguns computadores têm portas USB 3.2, USB 2.0, e USB 1.1. Certifique-se que é usada a porta USB correta.▪ Volte a ligar o cabo ascendente ao seu computador.▪ Volte a ligar os periféricos USB (conector descendente).▪ Reinicie o computador.
Periféricos USB sem fios deixam de funcionar quando é ligado um dispositivo USB 3.2	Periféricos USB sem fios ficam lentos ou apenas funcionam quando a distância entre os mesmos e o recetor diminui	<ul style="list-style-type: none">▪ Aumente a distância entre os periféricos USB 3.2 e o recetor USB sem fios.▪ Posicione o recetor USB sem fios o mais próximo dos periféricos USB sem fios.▪ Use uma extensão USB para posicionar o recetor USB sem fios o mais distante possível da porta USB 3.2.

Apêndice

AVISO: Instruções de segurança

 **AVISO: A utilização de controlos, ajustes ou procedimentos que não os especificados nesta documentação pode resultar na exposição a choque, perigos elétricos e/ou perigos mecânicos.**


Para informações sobre as instruções de segurança, consulte a Informação de Segurança, Ambiental e Regulatória (SERI).

Avisos FCC (apenas E.U.A.) e outras informações regulatórias

Para avisos FCC e outras informações regulatórias, consulte o website de conformidade regulatória em www.dell.com/regulatory_compliance.

Contactar a Dell

Para clientes nos Estados Unidos, ligue 800-WWW-DELL (800-999-3355).

 **NOTA: Caso não tenha uma ligação ativa à Internet, pode encontrar as informações de contacto na sua fatura de compra, guia de transporte, conta ou catálogo de produtos Dell.**

A Dell disponibiliza diversas opções de suporte e reparação online e telefónico. A disponibilidade varia consoante o país e produto, e alguns serviços podem não estar disponíveis na sua zona.

- Assistência técnica online: www.dell.com/support/monitors
- Contactar a Dell: www.dell.com/contactdell

Base de dados de produto da UE para etiqueta energética e folha de informações de produto

AW2721D: <https://eprel.ec.europa.eu/qr/352625>