




Monitor Alienware AW2721D

Guia do usuário

Modelo: AW2721D
Modelo regulatório: AW2721Db

A L I E N W A R E™ 

Notas, Cuidado e Alerta

-  **NOTA:** Uma NOTA indica uma informação importante que o orienta como melhor usar o computador.
-  **CUIDADO:** Um CUIDADO indica dano potencial ao hardware ou perda de dados se as instruções não forem seguidas.
-  **ALERTA:** Uma ALERTA indica dano de propriedade, ferimento pessoal ou morte em potencial.

© 2020-2021 Dell Inc. ou suas subsidiárias. Todos os direitos reservados. Dell, EMC e outras marcas comerciais são marcas registradas da Dell Inc. ou suas subsidiárias. Outras marcas comerciais podem ser marcas registradas de seus respectivos proprietários.

2021 - 03

Rev. A02

Índice

Instruções de segurança	6
Sobre o monitor.	7
Conteúdo da embalagem	7
Características do produto.	9
Identificação das peças e dos controles	10
Visão frontal	10
Vista superior	11
Vista Posterior	11
Vista traseira e inferior	13
Especificações do monitor	16
Especificações da Resolução	17
Modos de vídeo suportados.	18
Modos de Visualização Pré-ajustadas	18
Especificações elétricas	20
Características Físicas	21
Características de ambiente	22
Atribuição de Pinos	23
Capacidade Plug and Play	25
Interface Bus Serial Universal (USB)	25
Conector a montante USB 3.2 Gen1 (5 Gbps).	25
Conector a jusante USB 3.2 Gen1 (5 Gbps).	26
Portas USB.	26
Qualidade do monitor de LCD e política de pixel.	27
Ergonomia	27
Manuseio e movimentação do monitor.	29
Diretrizes de manutenção	30
Limpendo Seu Monitor.	30

Ajuste do monitor	31
Fixação do suporte	31
Conexão do computador	35
Remoção do suporte do monitor	36
Suporte de parede VESA (opcional)	38
Operação do Monitor	39
Ligação do monitor	39
Usando o joystick	39
Uso dos controles do painel traseiro	40
Uso do Menu de Visualização na Tela (OSD)	41
Acesso ao sistema do menu	41
Mensagem de Advertência OSD	52
Configuração da Resolução Máxima	53
Usando a extensão vertical, articulação e inclinação	54
Extensões de inclinação e giro	54
Extensão Vertical	54
Giro do monitor	55
Gire no sentido horário	55
Gire no sentido anti-horário	56
Ajustando as configurações de exibição de rotação do seu sistema	57
Uso do aplicativo AlienFX	58
Pré-requisitos	58
Instalação da AWCC através da atualização do Windows	58
Instalação do AWCC do site de Suporte da Dell	58
Navegação na janela AlienFX	59
Criação de um tema	61
Ajuste dos efeitos de iluminação	62
Solução de Problemas	66
Autoteste	66

Diagnósticos integrados.....	67
Problemas comuns	68
Problemas específicos do produto	71
Problemas específicos do barramento serial universal (USB)	73
Apêndice	74
Avisos da FCC (somente Estados Unidos) e outras informações regulamentares	74
Entre em contato com a Dell	74
Banco de dados de produtos da UE para etiqueta de energia e folha de informações do produto.....	74

Instruções de segurança

△ CUIDADO: O uso de controles, ajustes ou procedimentos não especificados neste documento pode resultar em choque elétrico e outros riscos de natureza mecânica e elétrica.

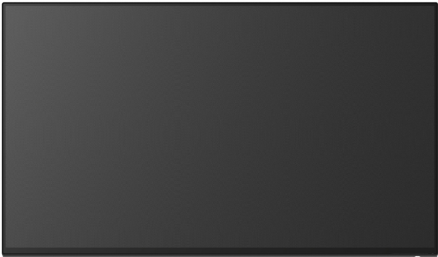



- Coloque o monitor sobre uma superfície sólida e manuseie-o com cuidado. A tela é frágil e pode ser danificada se for derrubada ou batida com força.
- Verifique sempre se a classificação do monitor permite que ele seja conectado à fonte de alimentação CA disponível na sua localidade.
- Mantenha o monitor em temperatura ambiente. Condições de frio ou calor excessivos podem ter um efeito adverso sobre o cristal líquido do monitor.
- Não submeta o monitor a vibração severa ou condições de alto impacto. Por exemplo, não coloque o monitor dentro de um porta-malas.
- Desconecte o monitor quando estiver ficando sem uso por um longo período.
- Para evitar choque elétrico, não tente remover nenhuma tampa nem toque na parte interna do monitor.

Sobre o monitor

Conteúdo da embalagem

O monitor é fornecido com os componentes mostrados abaixo. Se algum componente estiver faltando, entre em contato com o suporte técnico da Dell. Para obter mais informações, consulte [Entre em contato com a Dell](#).

 **NOTA: Alguns componentes podem ser opcionais e podem não ser enviados com seu monitor. Alguns recursos ou mídia podem não estar disponíveis em certos países.**

Imagem do componente	Descrição do componente
	Tela
	Suporte elevatório
	Base do suporte
	Tampa de E/S

	<p>Cabo de energia (varia de acordo com o país)</p>
	<p>Cabo DisplayPort para DisplayPort (1,8 m)</p>
	<p>Cabo Mini-DisplayPort para DisplayPort (1,8 m)</p>
	<p>Cabo USB 3.2 Gen1 (5 Gbps) a montante (habilita as portas USB no monitor, 1,8 m)</p>
	<ul style="list-style-type: none"> ▪ Guia de configuração rápida ▪ Informações de Segurança, Ambientais e Regulatórias ▪ Cartão de boas-vindas da Alienware

Características do produto

O monitor **Alienware AW2721D** tem matriz ativa, Transistor de filme fino (TFT), Mostrador de cristal líquido (LCD) e luz de fundo de LED. As características do motor são as seguintes:

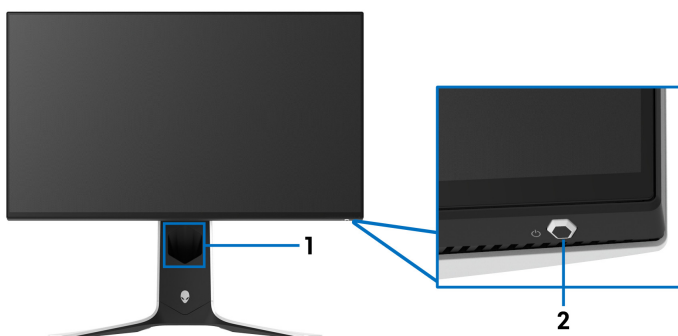
- Área visível de 68,47 cm (27 polegadas) (medida diagonalmente). Resolução: Até 2560 x 1440 através de DisplayPort e HDMI, com suporte para tela cheia ou resoluções menores, suportando uma taxa de atualização alta de 240 Hz.
- Monitor NVIDIA® G-SYNC® ULTIMATE com tempo de resposta rápida de 1 ms cinza a cinza no modo **Extrema***.
- Gama de cores de 131,3% sRGB e DCI P3 98%.
- Recursos de ajuste de inclinação, giro, pivô e altura.
- Suporte removível e furos de fixação de 100 mm padrão VESA™ (Video Electronics Standards Association) para soluções de montagem flexíveis.
- Conectividade digital via 1 DisplayPort e 2 portas HDMI.
- Equipado com 1 porta a montante SuperSpeed USB 5 Gbps (USB 3.2 Gen1) Type-B, 1 porta de carregamento a jusante SuperSpeed USB 5 Gbps (USB 3.2 Gen1) Type-A e 3 portas a jusante SuperSpeed USB 5 Gbps (USB 3.2 Gen1) Type-A.
- Recurso plug and play, se suportado pelo seu sistema.
- Ajuste por sistema de exibição em tela (OSD) para fácil configuração e otimização da tela.
- O AW2721D oferece alguns modos predefinidos incluindo FPS (Atirador em primeira pessoa), MOBA/RTS (Estratégia em tempo real), RPG (Jogos de interpretação de personagens), SPORTS (corrida) e três modos de jogo personalizáveis conforme a preferência do usuário. Além disso, os principais recursos de jogos aprimorados como o Cronômetro, Taxa de quadros e o Alinh mostrador são fornecidos para ajudar no desempenho do jogador e fornecer a maior vantagem possível no jogo.
- $\leq 0,3$ W no modo de Espera.
- VESA DisplayHDR™ 600.
- Otimize o conforto para os olhos com uma tela sem cintilação.

⚠ ALERTA: Os possíveis efeitos de longo prazo da emissão de luz azul do monitor podem ser danos aos olhos, incluindo fadiga ocular, cansaço visual digital, etc. O recurso ComfortView foi projetado para reduzir a quantidade de luz azul emitida do monitor para otimizar o conforto ocular.

*O modo cinza para cinza 1 ms é obtido no modo **Extrema** para reduzir borrões de movimento visíveis e maior responsividade da imagem. Entretanto, isso pode introduzir alguns defeitos visuais leves e observáveis na imagem. Como a configuração de cada sistema e as necessidades de cada jogador são diferentes, a Alienware recomenda que o usuário experimente modos diferentes para encontrar a configuração ideal.

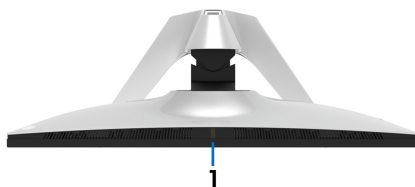
Identificação das peças e dos controles

Visão frontal



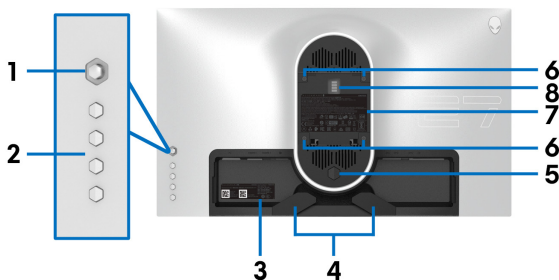
Marcador	Descrição	Use
1	Fenda para passagem dos cabos (na parte dianteira do suporte)	Para organizar os cabos impecavelmente.
2	Botão liga/desliga (com LED indicador)	Para ligar ou desligar o monitor. A luz azul constante indica que o monitor está ligado e funcionando normalmente. A luz branca piscando indica que o monitor está no Modo de Espera.

Vista superior

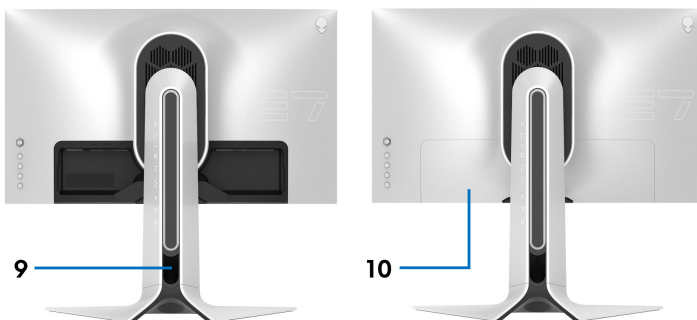


Marcador	Descrição	Use
1	Sensor de luz do ambiente	Detecta a luz ambiente e ajusta o brilho do monitor de forma correspondente. Para obter mais informações, consulte Sensor de luz ambiente .

Vista Posterior



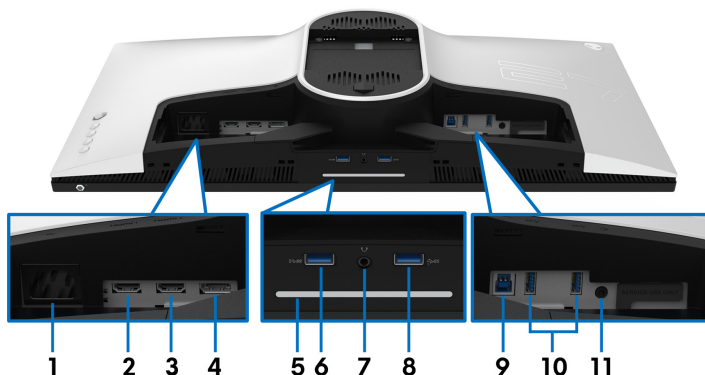
Vista posterior sem o suporte para monitor



Vista traseira com o suporte para monitor

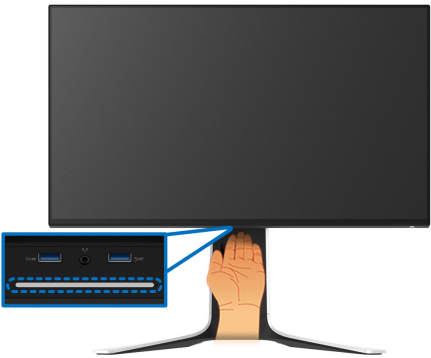
Marcador	Descrição	Use
1	Joystick	Use-o para controlar o menu OSD.
2	Botões de função	Para obter mais informações, consulte Operação do Monitor .
3	Código de barra, número de série e etiqueta de serviço	Para entrar em contato com a Dell para suporte técnico. A Etiqueta de serviço é um identificador alfanumérico exclusivo que permite aos técnicos de serviço da Dell identificar os componentes do hardware em seu monitor e acessar informações de garantia.
4	Presilhas para enrolar cabos (2)	Para organizar os cabos impecavelmente.
5	Botão de liberação do suporte	Libera o suporte do monitor.
6	Furos de montagem VESA (100 mm x 100 mm – atrás da tampa VESA)	Monitor de montagem na parede usando o kit de montagem para parede compatível VESA (100 mm x 100 mm).
7	Etiqueta de regulamentos	Lista as aprovações de regulamentos.
8	Conector da base de iluminação	Quando o suporte elevatório estiver conectado ao monitor, a base fornece energia para a luz do suporte.
9	Fenda para passagem dos cabos (na parte traseira do suporte)	Para organizar os cabos passando-os por essa fenda.
10	Tampa de E/S	Protege as portas E/S.

Vista traseira e inferior



Vista traseira e inferior sem o suporte do monitor

Marcador	Descrição	Use
1	Conector de energia	Conecte o cabo de energia (enviado com seu monitor).
2	Porta HDMI (HDMI 1)	Conecte seu computador com o cabo HDMI.
3	Porta HDMI (HDMI 2)	Conecte seu computador com o cabo HDMI.
4	DisplayPort	<ul style="list-style-type: none">Conecte seu computador com o cabo DisplayPort-DisplayPort (enviado com seu monitor) ou <ul style="list-style-type: none">Conecte seu computador com o cabo mini-DisplayPort-DisplayPort (enviado com seu monitor)

<p>5</p>	<p>Luzes inferiores</p>	<p>Quando o monitor estiver completamente configurado, toque no sensor na parte inferior do monitor para ligar ou desligar a iluminação inferior.</p> 														
<p>NOTA: A configuração de fábrica é ligado, assim a iluminação inferior fica ativa se o cabo de energia estiver conectado. Para alterar as configurações padrão, consulte Ilumin AlienFX.</p> <p>NOTA: Quando a Espectro função está Lig., a iluminação inferior fica desligada.</p>																
<table border="1"> <thead> <tr> <th rowspan="2">Estado do monitor</th> <th colspan="2">Status da iluminação inferior</th> </tr> <tr> <th>Quando o Espectro está desligado</th> <th>Quando o Espectro está ligado</th> </tr> </thead> <tbody> <tr> <td>Lig.</td> <td>Habilitado</td> <td>Desabilitado</td> </tr> <tr> <td>Sem sinal</td> <td>Habilitado</td> <td>Desabilitado</td> </tr> <tr> <td>Espera</td> <td>Habilitado</td> <td>Desabilitado</td> </tr> </tbody> </table>			Estado do monitor	Status da iluminação inferior		Quando o Espectro está desligado	Quando o Espectro está ligado	Lig.	Habilitado	Desabilitado	Sem sinal	Habilitado	Desabilitado	Espera	Habilitado	Desabilitado
Estado do monitor	Status da iluminação inferior															
	Quando o Espectro está desligado	Quando o Espectro está ligado														
Lig.	Habilitado	Desabilitado														
Sem sinal	Habilitado	Desabilitado														
Espera	Habilitado	Desabilitado														
<p>6</p>	<p>Porta a jusante SuperSpeed USB 5 Gbps (USB 3.2 Gen1) Type-A com carregamento de energia</p>	<p>Conecte para carregar seu dispositivo USB.</p>														

7	Porta de fones de ouvido	Conecte o fone de ouvido ou alto-falante. CUIDADO: O aumento da saída de áudio além de 50% no controle de volume ou equalizador pode aumentar a tensão de saída dos fones de ouvido, aumentando assim os níveis de pressão sonora.
8, 10	Porta a jusante SuperSpeed USB 5 Gbps (USB 3.2 Gen1) Type-A (3)	Conecte seu dispositivo USB 3.2 Gen1 (5 Gbps).* NOTA: Para usar essas portas, é necessário conectar o cabo USB (enviado com seu monitor) na porta USB a montante do monitor e em seu computador.
9	Porta a montante SuperSpeed USB 5 Gbps (USB 3.2 Gen1) Type-B	Conecte o cabo USB (enviado com seu monitor) nessa porta e em seu computador para habilitar as portas USB em seu monitor.
11	Porta de saída de linha	Conecte seus alto-falantes. NOTA: Essa porta não suporta fones de ouvido.

*Para evitar interferência do sinal, quando um dispositivo USB sem fio for conectado a uma porta USB a jusante, não é recomendado conectar nenhum outro dispositivo USB nas portas adjacentes.

Especificações do monitor

Modelo	AW2721D
Tipo de tela	Matriz ativa - LCD TFT
Tecnologia de painel	IPS
Formato de imagem	16:9
Imagem visível	
Diagonal	684,7 mm (27,0 pol.)
Largura (área ativa)	596,7 mm (23,49 pol.)
Altura (área ativa)	335,7 mm (13,21 pol.)
Área total	200301,7 mm ² (310,30 pol. ²)
Densidade dos pixels	0,2331 mm x 0,2331 mm
Pixels por polegada (PPI)	109
Ângulo de visualização	
Vertical	178° (típico)
Horizontal	178° (típico)
Saída de iluminação	
	450 cd/m ² (típico) 600 cd/m ² (pico de HDR)
Taxa de contraste	1000 a 1 (típico)
Cobertura da superfície da placa	Antirreflexo com dureza 3H
Luz de fundo	Sistema de luz da borda de LED
Tempo de resposta	<ul style="list-style-type: none">▪ 1 ms cinza para cinza no modo Extrema*▪ 2 ms cinza para cinza no modo Super rápido▪ 3 ms cinza para cinza no modo Rápido <p>*O modo cinza para cinza 1 ms é obtido no modo Extrema para reduzir borrões de movimento visíveis e maior responsividade da imagem. Entretanto, isso pode introduzir alguns defeitos visuais leves e observáveis na imagem. Como a configuração de cada sistema e as necessidades de cada jogador são diferentes, a Alienware recomenda que o usuário experimente modos diferentes para encontrar a configuração ideal.</p>

Profundidade da cor	1,07 bilhões de cores
Gama de cores	131,3% sRGB e DCI P3 98%
Dispositivos integrados	<ul style="list-style-type: none"> ▪ Hub SuperSpeed USB 5 Gbps (USB 3.2 Gen1) (com 1 porta USB 3.2 Gen1 a montante (5 Gbps)) ▪ 4 x portas USB 5 Gbps (USB 3.2 Gen1) a jusante (incluindo 1 porta que suporta carregamento)
Conectividade	<ul style="list-style-type: none"> ▪ 1 x DisplayPort versão 1.4 (traseira) ▪ 2 x porta HDMI versão 2.0 (traseira) ▪ 1 x porta a montante USB 3.2 Gen1 (5 Gbps) (traseira) ▪ 4 x portas a jusante USB 3.2 Gen1 (5 Gbps) (parte inferior: 2; traseira: 2) ▪ 1 x porta de fone de ouvido (parte inferior) ▪ 1 x porta de saída de áudio (traseira)
Largura da borda (borda do monitor para a área ativa)	
Parte superior	5,5 mm
Esquerda/Direita	5,5 mm/5,5 mm
Parte inferior	14,9 mm
Ajustabilidade	
Suporte de altura ajustável	0 mm a 130 mm
Inclinação	-5° a 21°
Giro	-20° a 20°
Pivô	-90° a 90°

Especificações da Resolução

Modelo	AW2721D
Taxa de escaneamento horizontal	<ul style="list-style-type: none"> ▪ DisplayPort 1.4: 255 a 255 kHz (automático) ▪ HDMI 2.0: 30 a 222 kHz (automático)
Taxa de escaneamento vertical	<ul style="list-style-type: none"> ▪ DisplayPort 1.4: 1 a 240 Hz (automático) ▪ HDMI 2.0: 24 a 144 Hz (automático)
Mais alta resolução de pré-ajuste	<ul style="list-style-type: none"> ▪ DisplayPort: 2560 x 1440 a 240 Hz ▪ HDMI: 2560 x 1440 a 144 Hz

Modos de vídeo suportados

Modelo	AW2721D
Recursos de exibição de vídeo (reprodução HDMI e DisplayPort)	480p, 576p, 720p, 1080p, QHD

Modos de Visualização Pré-ajustadas

Modos de exibição HDMI

Modo de Visualização	Frequência Horizontal (kHz)	Frequência Vertical (Hz)	Clock de Pixel (MHz)	Polaridade Sincronizada (Horizontal/Vertical)
VESA, 640 x 480	31,47	60	25,175	-/-
VESA, 800 x 600	37,88	60	40	+/+
VESA, 1024 x 768	48,36	60	65	-/-
640 x 480p	31,48	60	25,18	-/-
720 x 480p	31,5	60	27,03	-/-
720 x 576p	31,25	50	27	-/-
1280 x 720p a 50 Hz	37,5	50	74,25	+/+
1280 x 720p a 60 Hz	45	60	74,25	+/+
1920 x 1080p a 24 Hz	27	24	74,25	+/+
1920 x 1080p a 50 Hz	56,25	50	148,5	+/+
1920 x 1080p a 60 Hz	67,5	60	148,5	+/+
1920 x 1080p a 120 Hz	135	120	297	+/+
2560 x 1440 a 60 Hz	89,43	60	243,25	+/-
2560 x 1440 a 100 Hz	150,9	100	410,5	+/-
2560 x 1440 a 120 Hz	183	120	497,75	+/-
2560 x 1440 a 144 Hz	222,2	144	597,69	+/-

Modos de exibição DP

Modo de Visualização	Frequência Horizontal (kHz)	Frequência Vertical (Hz)	Clock de Pixel (MHz)	Polaridade Sincronizada (Horizontal/Vertical)
VESA, 640 x 480	31,47	60	25,175	-/-
VESA, 800 x 600	37,88	60	40	-/-
VESA, 1024 x 768	48,36	60	65	-/-
2560 x 1440 a 60 Hz	89,43	60	243,25	+/-
2560 x 1440 a 100 Hz	150,92	100	410,5	+/-
2560 x 1440 a 120 Hz	183	120	497,75	+/-
2560 x 1440 a 144 Hz	222,2	144	597,69	+/-
2560 x 1440 a 200 Hz	317,2	200	862,75	+/-
2560 x 1440 a 240 Hz	388,5	240	1056,75	+/-

 **NOTA:** Esse monitor suporta NVIDIA® G-SYNC® ULTIMATE. Para obter informações sobre placas de vídeo que suportem o recurso NVIDIA® G-SYNC® ULTIMATE, acesse www.geforce.com.

 **NOTA:** Para obter todas as funcionalidades e experiência do NVIDIA® G-SYNC® ULTIMATE é necessário garantir que o monitor esteja conectado diretamente ao HDMI ou DisplayPort com saída direta da placa de vídeo Nvidia em seu PC.

Especificações elétricas

Modelo	AW2721D
Sinais de entrada de vídeo	HDMI 2.0/DisplayPort 1.4, 600 mV para cada linha diferencial, 100 Ω de impedância de entrada por par diferencial
Voltagem/frequência/corrente de entrada CA	100 VCA a 240 VCA / 50 Hz ou 60 Hz \pm 3 Hz / 1,8 A (típico)
Corrente de entrada	<ul style="list-style-type: none">▪ 120 V: 40 A (máx.) a 0°C (inicialização a frio)▪ 220 V: 80 A (máx.) a 0°C (inicialização a frio)
Consumo de energia	<ul style="list-style-type: none">▪ 0,2 W (Modo Desl.)¹▪ 0,3 W (Modo de Espera)¹▪ 31 W (Modo Lig.)¹▪ 95 W (Máx.)²▪ 22,69 W (Pon)³▪ 72,25 kWh (TEC)³

¹ Conforme definido na EU 2019/2021 e EU 2019/2013.

² Brilho máximo e configuração de contraste com carga máxima de energia em todas as portas USB.

³ Pon: Consumo de energia no Modo Ligado medido de acordo com o método de teste Energy Star.

TEC: Consumo de energia total em kWh medido de acordo com o método de teste Energy Star.

Este documento é apenas informativo e reflete o desempenho em laboratório. Seu produto pode ter desempenho diferente, dependendo do software, componentes e periféricos que você encomendou e a empresa não tem nenhuma obrigação de atualizar tais informações.

Consequentemente, o cliente não deve contar com essas informações ao tomar decisões sobre tolerâncias elétricas ou de outro modo. Não há nenhuma garantia expressa ou implícita quanto à precisão ou integralidade.

Características Físicas

Modelo	AW2721D
Tipo de cabo de sinal	<ul style="list-style-type: none">▪ Digital: HDMI, 19 pinos (cabo não incluído)▪ Digital: DisplayPort, 20 pinos▪ Barramento serial universal: USB, 9 pinos
NOTA: Os monitores Dell são projetados para funcionar de maneira ideal com os cabos de vídeo enviados com seu monitor. Como a Dell não tem controle sobre diferentes fornecedores de cabo no mercado, o tipo de material, conector e processo usado para fabricar esses cabos, a Dell não garante o desempenho do vídeo com cabos que não sejam enviados com seu monitor Dell.	
Dimensões (com o suporte)	
Altura (estendida)	555,3 mm (21,86 pol.)
Altura (comprimida)	443,1 mm (17,45 pol.)
Largura	607,7 mm (23,93 pol.)
Profundidade	251,9 mm (9,92 pol.)
Dimensões (sem o suporte)	
Altura	356,0 mm (14,02 pol.)
Largura	607,7 mm (23,93 pol.)
Profundidade	82,4 mm (3,24 pol.)
Dimensões do suporte	
Altura (estendida)	451,9 mm (17,79 pol.)
Altura (comprimida)	443,1 mm (17,45 pol.)
Largura	465,2 mm (18,32 pol.)
Profundidade	251,9 mm (9,92 pol.)
Peso	
Peso com a embalagem	15,5 kg (34,17 lb)
Peso com montagem do suporte e cabos	10,9 kg (24,03 lb)

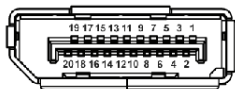
Peso sem o conjunto do suporte (Para fixação na parede, ou considerações para fixação VESA - sem os cabos)	6,3 kg (13,89 lb)
Peso com montagem do suporte	4,3 kg (9,48 lb)

Características de ambiente

Modelo	AW2721D
Compatível com as normas	
Vidro sem arsênico e sem mercúrio apenas para o painel	
Temperatura	
Operação	0°C a 40°C (32°F a 104°F)
Fora de funcionamento	<ul style="list-style-type: none"> ▪ Armazenamento: -20°C a 60°C (-4°F a 140°F) ▪ Transporte: -20°C a 60°C (-4°F a 140°F)
Umidade	
Operação	10% a 80% (sem condensação)
Fora de funcionamento	<ul style="list-style-type: none"> ▪ Armazenamento: 5% a 90% (sem condensação) ▪ Transporte: 5% a 90% (sem condensação)
Altitude	
Operação	5.000 m (16.404 pés) (máximo)
Fora de funcionamento	12.192 m (40.000 pés) (máximo)
Dissipação térmica	<ul style="list-style-type: none"> ▪ 324,14 BTU/hora (máximo) ▪ 119,42 BTU/hora (típico)

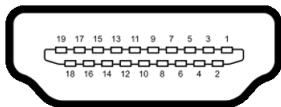
Atribuição de Pinos

Conector DisplayPort



Número de pinos	Lado de 20 pinos do Cabo de Sinal Conectado
1	ML3 (n)
2	GND
3	ML3 (p)
4	ML2 (n)
5	GND
6	ML2 (p)
7	ML1 (n)
8	GND
9	ML1 (p)
10	ML0 (n)
11	GND
12	ML0 (p)
13	GND
14	GND
15	AUX (p)
16	GND
17	AUX (n)
18	Detecção de Tomada Quente
19	Re-PWR
20	+3,3 V DP_PWR

Conector HDMI



Número de pinos	Lado de 19 pinos do Cabo de Sinal Conectado
1	DADOS TMDS 2+
2	BLINDAGEM DADOS TMDS 2
3	DADOS TMDS 2-
4	DADOS TMDS 1+
5	BLINDAGEM DADOS TMDS 1
6	DADOS TMDS 1-
7	DADOS TMDS 0+
8	BLINDAGEM DADOS TMDS 0
9	DADOS TMDS 0-
10	CLOCK TMDS+
11	BLINDAGEM CLOCK TMDS
12	CLOCK TMDS-
13	CEC
14	Reservado (N.C. no dispositivo)
15	CLOCK DDC (SCL)
16	DADOS DDC (SDA)
17	Aterramento DDC/CEC
18	ALIMENTAÇÃO +5 V
19	DETECÇÃO DE TOMADA QUENTE

Capacidade Plug and Play


Você pode conectar o monitor em qualquer sistema compatível Plug and Play. O monitor fornece automaticamente o sistema do computador com seu Dado de Identificação de Visualização Estendida (EDID) utilizando os protocolos de Canal de Dados de Visualização (DDC) para que o sistema possa se configurar e melhorar os ajustes do monitor. A maioria das instalações de monitor é automática; se desejar, é possível selecionar configurações diferentes. Para mais informações sobre como alterar as configurações do monitor, consulte [Operação do Monitor](#).

Interface Bus Serial Universal (USB)

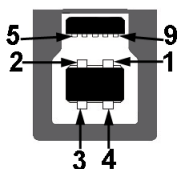
Esta seção lhe dá informações sobre as portas USB que estão disponíveis no monitor.

 **NOTA: Este monitor é compatível com SuperSpeed USB 5 Gbps (USB 3.2 Gen1).**

Velocidade de transferência	Taxa de dados	Consumo de Energia*
Super-speed	5 Gbps	4,5 W (Máx., cada porta)
Alta Velocidade	480 Mbps	4,5 W (Máx., cada porta)
Velocidade total	12 Mbps	4,5 W (Máx., cada porta)

*Até 2 A na porta de jusante USB (com ícone de bateria ) com dispositivos compatíveis com a versão do carregamento de bateria ou dispositivos USB normais.

Conector a montante USB 3.2 Gen1 (5 Gbps)



Número de pinos	9 pinos na lateral do conector
1	VCC
2	D-

3	D+
4	GND
5	SSTX-
6	SSTX+
7	GND
8	SSRX-
9	SSRX+


Conector a jusante USB 3.2 Gen1 (5 Gbps)




Número de pinos	9 pinos na lateral do conector
1	VCC
2	D-
3	D+
4	GND
5	SSRX-
6	SSRX+
7	GND
8	SSTX-
9	SSTX+

Portas USB

- 1 x a montante - traseira
- 2 x a jusante - traseira
- 2 x a jusante - parte inferior

Porta de carregamento de energia – a porta com o ícone  suporta o carregamento rápido de até 2 A se o dispositivo for compatível com BC1.2.

 **NOTA: A funcionalidade SuperSpeed USB 5 Gbps (USB 3.2 Gen1) requer um computador compatível com SuperSpeed USB 5 Gbps (USB 3.2 Gen1).**

 **NOTA: As portas USB do monitor funcionam apenas quando o monitor está ligado ou em modo de Espera. Se você desligar o monitor e depois ligá-lo, os periféricos anexados podem levar alguns segundos para voltar ao funcionamento normal.**

Qualidade do monitor de LCD e política de pixel

Durante o processo de fabricação do monitor LCD, é comum que um ou mais pixels se tornem fixos em um estado imutável, que é difícil de ver e não afeta a qualidade de visualização ou capacidade de uso. Para mais informações sobre a Política de Pixels e Qualidade do Monitor Dell, consulte

www.dell.com/pixelguidelines.

Ergonomia

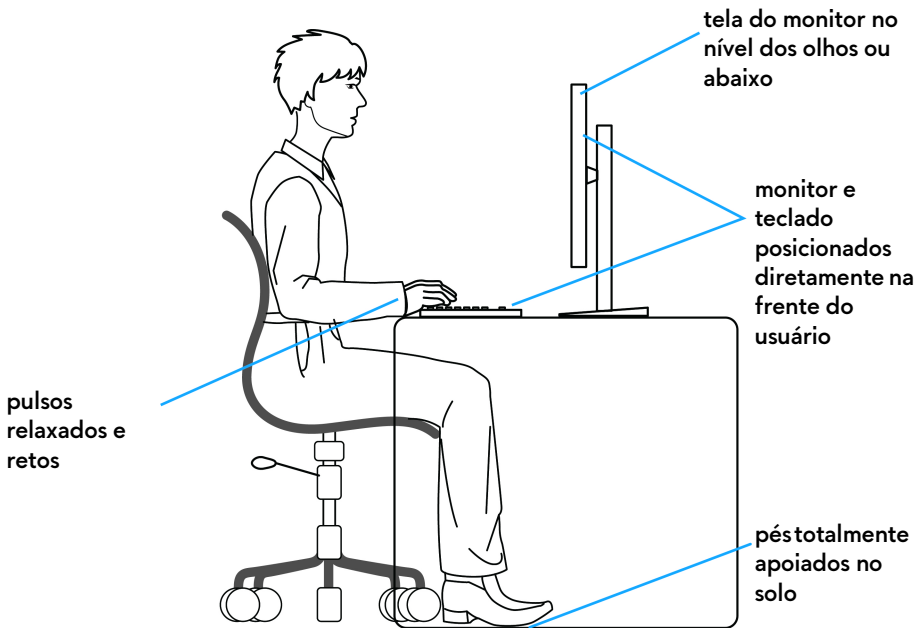
 **CUIDADO: O uso inadequado ou prolongado do teclado pode resultar em lesões.**

 **CUIDADO: A visualização da tela do monitor por períodos estendidos pode resultar em cansaço visual.**

Para obter conforto e eficiência, obedeça as orientações a seguir ao configurar e usar seu computador:

- Posicione seu computador de modo que o monitor e o teclado estejam diretamente em sua frente enquanto você trabalha. Estantes especiais estão disponíveis comercialmente para ajudá-lo a corrigir a posição do seu teclado.
- Para reduzir o risco de cansaço visual e dor no pescoço/braço/costas/ombros por usar o monitor por períodos prolongados, sugerimos que você:
 1. Ajuste a distância da tela de 50 a 70 cm (20 a 28 polegadas) de seus olhos.
 2. Pisque frequentemente para umedecer os olhos ou umedeça os olhos com água após uso prolongado do monitor.
 3. Faça intervalos regulares e frequentes por 20 minutos a cada duas horas.
 4. Olhe para longe do monitor e foque em um objeto a cerca de 20 pés de distância por pelo menos 20 segundos durante os intervalos.
 5. Execute alongamentos para aliviar a tensão no pescoço, braço, costas e ombros durante os descansos.
- Certifique-se de que a tela do monitor esteja no nível dos olhos ou ligeiramente abaixo ao se sentar em frente ao monitor.
- Ajuste a inclinação do monitor, seu contraste e as configurações de brilho.

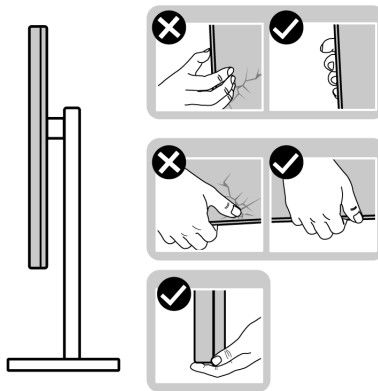
- Ajuste a iluminação ambiente ao seu redor (como luzes suspensas, lâmpadas de mesa e cortinas ou persianas próximas às janelas) para minimizar os reflexos e brilho ao seu redor na tela do monitor.
- Use uma cadeira que forneça um bom apoio à região lombar.
- Mantenha os antebraços na horizontal com os pulsos em uma posição neutra e confortável ao usar o teclado ou o mouse.
- Deixe sempre espaço para apoiar suas mãos ao usar o teclado ou o mouse.
- Deixe a parte superior dos braços apoiar naturalmente nos dois lados.
- Certifique-se de que seus pés estejam totalmente apoiados no solo.
- Ao sentar, certifique-se de que o peso de suas pernas esteja sobre seus pés e não na parte dianteira do assento. Ajuste a altura da cadeira ou use um apoio para os pés, se necessário, para manter uma postura adequada.
- Varie suas atividades de trabalho. Tente organizar seu trabalho de modo que não precise sentar e trabalhar por longos períodos. Tente ficar de pé ou levantar-se e andar em intervalos regulares.
- Mantenha a área sob sua mesa sem obstruções e cabos ou cabos de alimentação que possam interferir em assentos confortáveis ou apresentar um risco potencial de tropeçar.



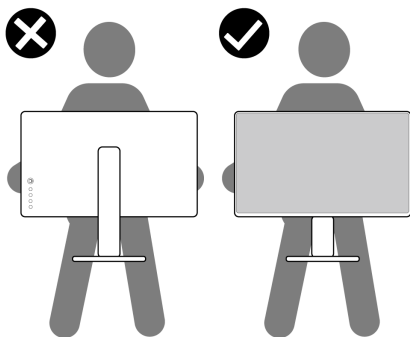
Manuseio e movimentação do monitor

Para garantir que o monitor seja manuseado com segurança ao levantá-lo ou movê-lo, siga as orientações mencionadas abaixo:

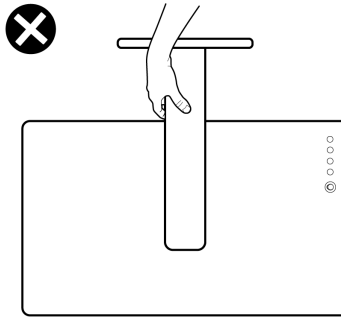
- Antes de mover ou levantar o monitor, desligue seu computador e o monitor.
- Desconecte todos os cabos do monitor.
- Coloque o monitor na caixa original com os materiais de embalagem originais.
- Segure a borda inferior e a lateral do monitor firmemente sem aplicar pressão excessiva ao levantar ou mover o monitor.



- Ao levantar ou mover o monitor, certifique-se de que a tela não fique virada para você e não pressione a área de exibição para evitar arranhões ou danos.



- Ao levantar ou mover o monitor, não o vire de cabeça para baixo ao segurar a base do suporte ou o suporte elevatório. Isso pode resultar em danos acidentais ao monitor ou causar ferimentos.



Diretrizes de manutenção

Limpando Seu Monitor

△ **CUIDADO:** Leia e siga as [Instruções de segurança](#) antes de limpar o monitor.

⚠ **ALERTA:** Antes de limpar o monitor, retire o cabo de energia do monitor da saída elétrica.

Para as melhores práticas, siga as instruções na lista abaixo ao desembalar, limpar, ou manusear o monitor:

- Para limpar sua tela antiestática, passe gentilmente com um pano limpo e macio com água. Se possível, utilize um tecido de limpar telas especiais ou solução apropriada para cobertura antiestática. Não utilize gasolina, tiner, amônia, limpadores abrasivos ou ar comprimido.
- Use um pano levemente umedecido com água morna para limpar o monitor. Evite usar detergente porque alguns tipos deixam um filme esbranquiçado no monitor.
- Se observar a presença de um pó branco ao desembalar o monitor, limpe-o com um pano.
- Manuseie o monitor com cuidado porque o monitor de cor escura pode ser arranhado e mostrar marcas de riscos brancos mais que um monitor de cor clara.
- Para manter a melhor qualidade de imagem do monitor, use um protetor de tela que se altere dinamicamente e desligue o monitor quando não estiver em uso.

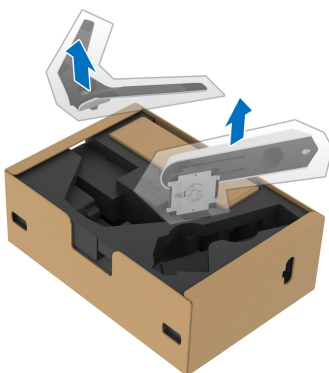
Ajuste do monitor

Fixação do suporte

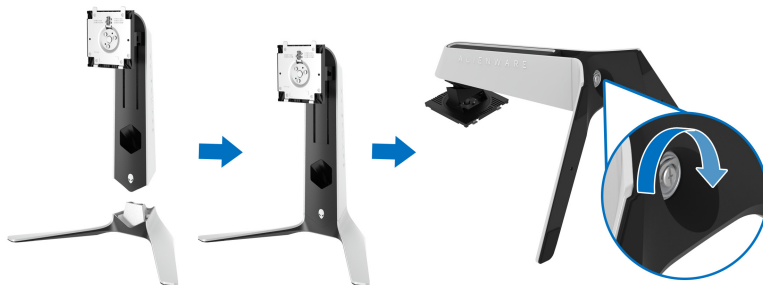
- ✎ **NOTA:** O suporte não é instalado em fábrica.
- ✎ **NOTA:** As instruções a seguir são aplicáveis apenas para o suporte enviado com seu monitor. Se estiver fixando um suporte comprado de outra fonte, siga as instruções de configuração incluídas com o suporte.

△ **CUIDADO:** As etapas a seguir são importantes para proteger sua tela curva. Siga as instruções abaixo para concluir a instalação.

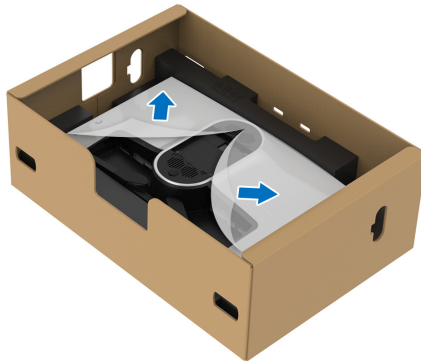
1. Remova o suporte elevatório e a base do suporte da proteção da embalagem.



2. Alinhe e coloque o suporte elevatório na base do suporte.
3. Abra a alça do parafuso na parte inferior da base do suporte e gire-a no sentido horário para fixar o conjunto do suporte.
4. Feche a alça do parafuso.

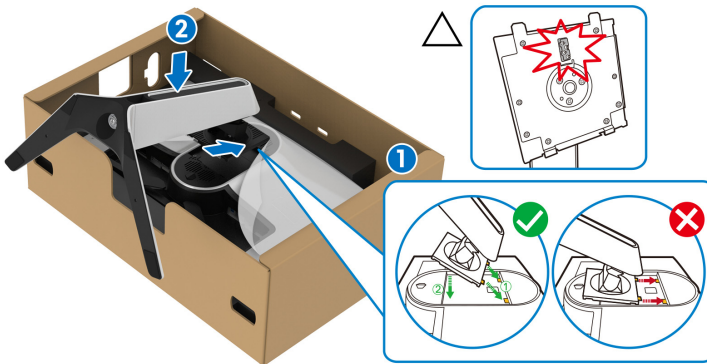


5. Abra a tampa de proteção do monitor para acessar a fenda VESA do monitor.



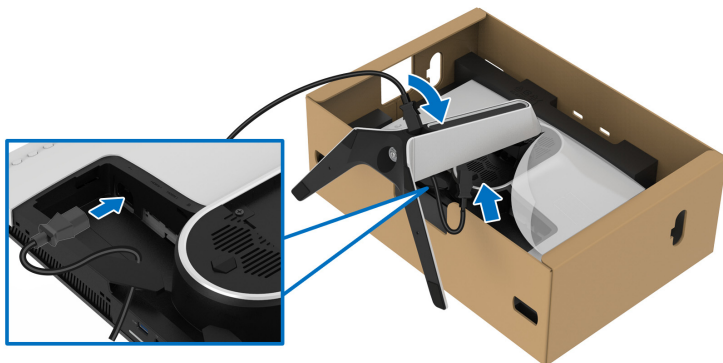
△ **CUIDADO:** Ao conectar o conjunto do suporte ao monitor, não coloque o suporte elevatório diretamente no painel traseiro do monitor. Isso pode danificar os pinos pogo do suporte devido ao desalinhamento.

6. Insira cuidadosamente as abas do suporte elevatório nas fendas da tampa traseira do monitor e abaixe o conjunto do suporte para encaixá-lo no local adequado.



7. Passe o cabo de energia através da fenda de passagem do cabo no suporte e através da presilha de passagem do cabo na traseira do monitor.

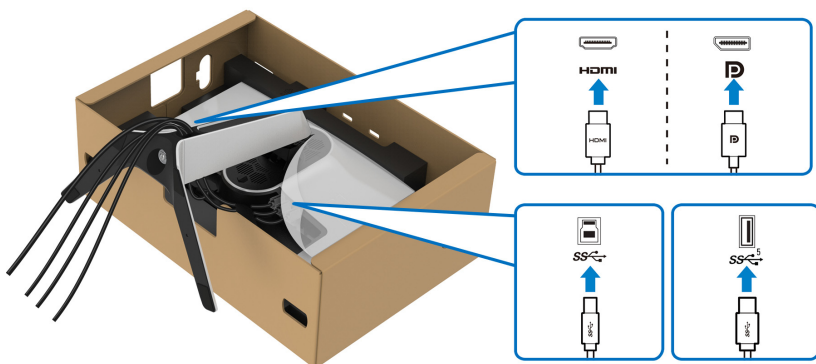
8. Conecte o cabo de energia ao monitor.



9. Passe os cabos necessários, como cabo USB 3.2 Gen1 (5 Gbps) a montante, cabos USB 3.2 Gen1 (5 Gbps) a jusante, cabos HDMI e cabo DisplayPort pela fenda de passagem de cabos no suporte.

NOTA: Os cabos USB 3.2 Gen1 (5 Gbps) e os cabos HDMI não são enviados com seu monitor e são vendidos separadamente.

10. Conecte os cabos necessários ao monitor.



NOTA: Os monitores Dell são projetados para funcionar de maneira ideal com os cabos fornecidos pela Dell. A Dell não garante a qualidade e o desempenho do vídeo quando são usados cabos não Dell.

NOTA: Passe cada cabo cuidadosamente de modo que eles fiquem organizados antes da tampa de E/S ser fixada.

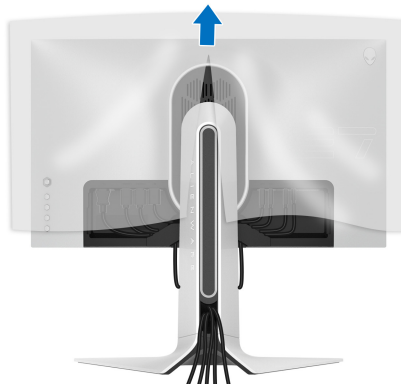
CUIDADO: Não acole o cabo de energia na tomada de parede nem ligue o monitor até que seja instruído a fazê-lo.

11. Segure o suporte elevatório e levante o monitor cuidadosamente, em seguida, coloque-o em uma superfície plana.

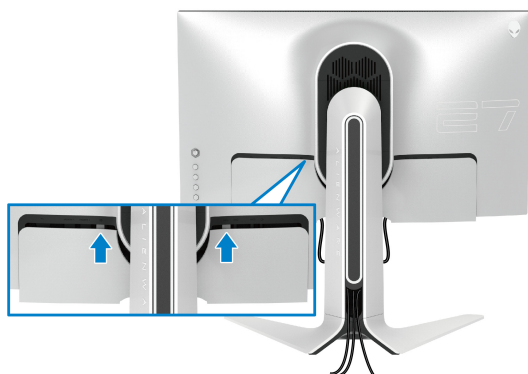


△ **CUIDADO: Segure o suporte elevatório firmemente ao levantar o monitor para evitar qualquer dano acidental.**

12. Levante a tampa de proteção do monitor.



13. Deslize as abas da tampa de E/S nas fendas da tampa traseira do monitor até que se encaixem no local adequado.



- NOTA:** Certifique-se de que todos os cabos passem através da tampa de E/S e da fenda de passagem do cabo do suporte elevatório.

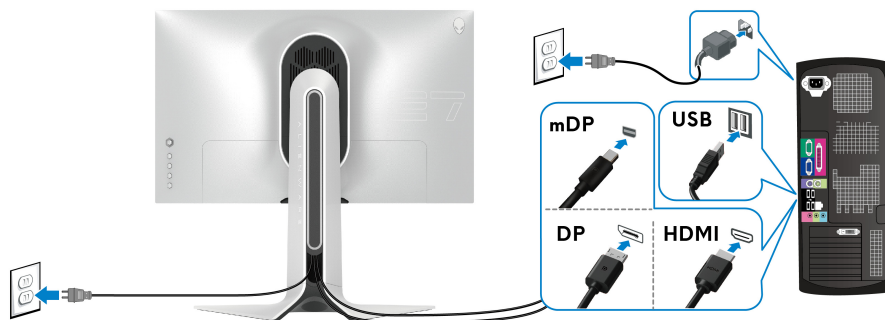
Conexão do computador

- ALERTA:** Antes de iniciar qualquer procedimento desta seção, siga as [Instruções de segurança](#).

- NOTA:** Não conecte todos os cabos no computador ao mesmo tempo.

- NOTA:** As imagens são utilizadas apenas para fins de ilustração. A aparência do computador pode variar.



Para conectar seu monitor ao computador:



1. Conecte a outra extremidade do cabo DisplayPort (ou Mini-DisplayPort para DisplayPort) ou cabo HDMI ao seu computador.

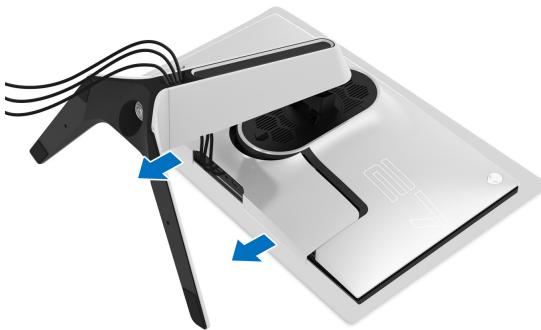
2. Conecte a outra extremidade do cabo USB 3.2 Gen1 a montante à porta USB 3.2 Gen1 apropriada em seu computador.
3. Conecte os periféricos USB 3.2 Gen1 às portas a jusante USB 3.2 Gen1 do monitor.
4. Conecte os cabos de energia de seu computador e monitor em uma tomada de parede.
5. Ligue seu monitor e computador.
Se o seu monitor visualiza uma imagem, a instalação está completa. Se não visualizar nenhuma imagem, veja [Problemas comuns](#).

Remoção do suporte do monitor

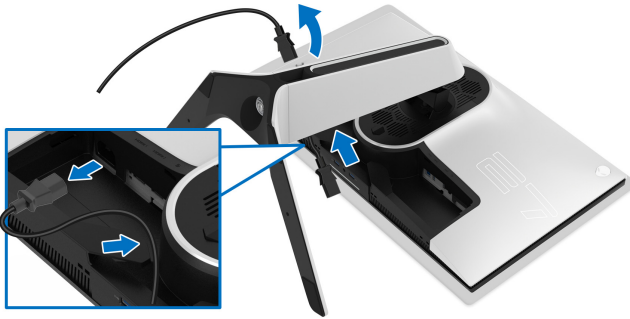
-  **NOTA:** Para prevenir arranhões no monitor ao remover o suporte, certifique-se que o monitor fique posicionado em uma superfície macia e limpa.
-  **NOTA:** As instruções a seguir são aplicáveis apenas para a remoção do suporte enviado com seu monitor. Se estiver removendo um suporte comprado de outra fonte, siga as instruções de configuração incluídas com o suporte.

Pare remover o suporte:

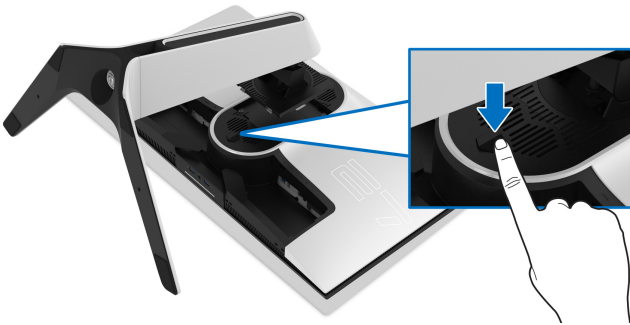
1. Desligue o monitor.
2. Solte os cabos do computador.
3. Coloque o monitor sobre uma almofada ou pano macio.
4. Deslize cuidadosamente e remova a tampa de E/S do monitor.



5. Solte os cabos do monitor e deslize-os através da fenda de passagem de cabos do suporte elevatório.



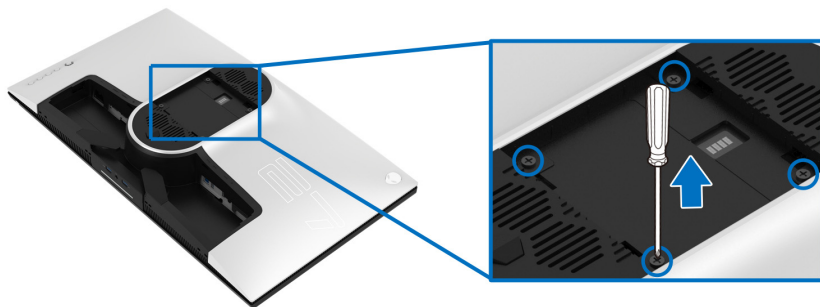
6. Pressione e segure o botão de libertação do Suporte.



7. Levante o suporte afastando-o do monitor.



Suporte de parede VESA (opcional)



(Dimensão do Parafuso: M4 x 10 mm)

Consultar as instruções que vêm com o kit de montagem de parede compatível com o padrão VESA.

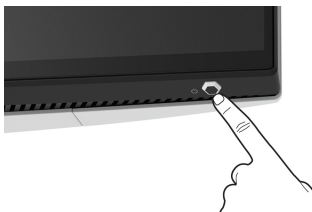
1. Coloque o painel do monitor sobre um pano macio ou almofada em uma superfície plana estável.
2. Remova o suporte do monitor. (Ver [Remoção do suporte do monitor](#).)
3. Usar uma chave Phillips para remover os quatro parafusos que fixam a tampa plástica.
4. Fixar o suporte de montagem do kit de montagem de parede no monitor.
5. Monte o monitor na parede. Para obter mais informações, consulte a documentação enviada com o kit de montagem em parede.

 **NOTA: Para usar apenas com o Suporte de Montagem de Parede Listado UL, com capacidade mínima de carga ou peso de 25,2 kg.**

Operação do Monitor

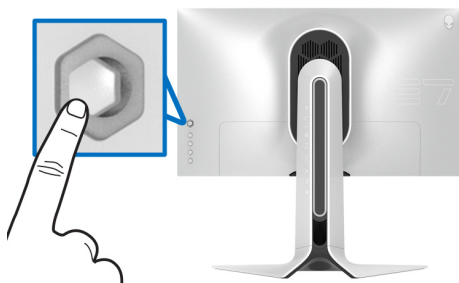
Ligação do monitor

Pressione o botão liga/desliga para ligar o monitor.

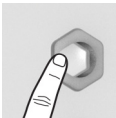


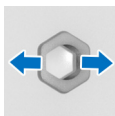
Usando o joystick

Use o joystick na traseira do monitor para fazer os ajustes da OSD.

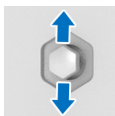


1. Pressione o botão do joystick para abrir o menu principal da OSD.
2. Mova o joystick para cima/para baixo/para a esquerda/para a direita para alternar entre as opções.
3. Pressione o joystick novamente para confirmar as configurações e sair.

Joystick	Descrição
	<ul style="list-style-type: none">▪ Quando o menu OSD estiver ligado, pressione o botão para confirmar a seleção ou salvar as configurações.▪ Quando o menu OSD estiver desligado, pressione o botão para abrir o menu principal da OSD. Consulte Acesso ao sistema do menu.



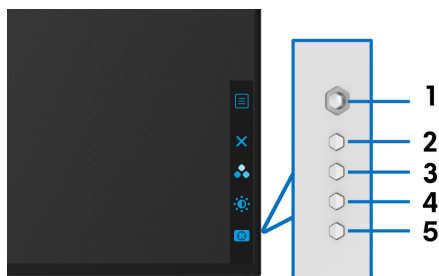
- Para navegação direcional de 2 vias (direita e esquerda).
- Mova para a direita para entrar no submenu.
- Mova para a esquerda para sair do submenu.
- Aumente (direita) ou diminua (esquerda) os parâmetros do item de menu selecionado.






- Para navegação direcional de 2 vias (para cima e para baixo).
- Alterna entre os itens do menu.
- Aumente (para cima) ou diminua (para baixo) os parâmetros do item de menu selecionado.

Uso dos controles do painel traseiro

Use os botões de controle da traseira do monitor para acessar o menu OSD e as teclas de atalho.



A tabela a seguir descreve os botões do painel traseiro:

Botão do painel traseiro		Descrição
1	 Menu	Para abrir o menu principal OSD. Consulte Acesso ao sistema do menu .
2	 Saída	Para sair do menu principal OSD.
3	 Tecla de atalho/ Modos predefinidos	Para especificar um modo de cor desejado de uma lista predefinida.

4



**Tecla de atalho/
Brilho/contraste**

Para acessar diretamente os controles deslizantes de **Brilho/contraste**.

5



**Tecla de atalho/
Estab escuro**

Para acessar diretamente o controle deslizante de ajuste do **Estab escuro**.

Quando você pressiona qualquer desses botões no painel traseiro (inclusive o botão do joystick), a barra de status OSD aparece para informá-lo das configurações atuais de algumas funções OSD.



NOTA: O estado Smart HDR é habilitado automaticamente quando seu monitor detecta conteúdo HDR. Ele não pode ser habilitado manualmente.

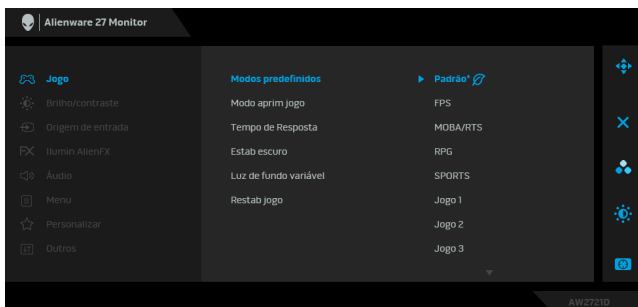
Uso do Menu de Visualização na Tela (OSD)

Acesso ao sistema do menu

Ícone	Menu e submenus	Descrição
	Jogo	Use esse menu para personalizar sua experiência visual com jogos.

Modos predefinidos

Permite que você escolha de uma lista de modos de cor predefinidos.



- **Padrão***: Carrega os ajustes de cor padrão do monitor. Este é o modo de pré-ajuste padrão. (* significa conformidade com DisplayHDR)
- **FPS**: Carrega as configurações de cor ideais para jogos de Atirador em primeira pessoa. (FPS).
- **MOBA/RTS**: Carrega as configurações de cor ideais para jogos de Arena de Batalha Multijogador On-line (MOBA)/Estratégia em Tempo Real (RTS).
- **RPG**: Carrega as configurações de cor ideais para jogos de interpretação de personagens (RPG).
- **SPORTS**: Carrega as configurações de cor ideais para jogos de esportes.
- **Jogo 1/Jogo 2/Jogo 3**: Permite que você personalize as configurações de **Tempo de Resposta**, cor e **Estab escuro** de acordo com suas necessidades de jogo.
- **ComfortView**: Diminui o nível de luz azul emitida da tela para tornar a visualização mais confortável para os olhos.

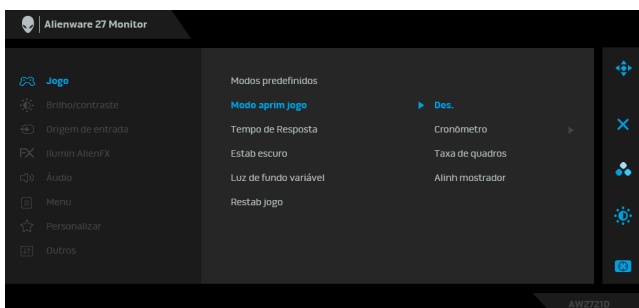
ALERTA: Os possíveis efeitos de longo prazo da emissão de luz azul do monitor podem ser lesões pessoais como cansaço visual digital, fadiga ocular e danos aos olhos. O uso do monitor por períodos extensos pode causar dor em partes do corpo como pescoço, braço, costas e ombros. Para obter mais informações, consulte [Ergonomia](#).

Modos predefinidos

- **Quente:** Apresenta as cores em temperaturas de cor inferiores. A tela parece mais quente com tinta vermelha/amarela.
- **Frio:** Apresenta as cores em temperaturas de cor mais altas. A tela parece mais frio com uma tinta azul.
- **Cor Personalizada:** Permite que você ajuste manualmente os ajustes de cor. Use o joystick para ajustar os valores das três cores (R, G, B) e criar seus próprios modos de pré-ajuste de cor.

Modo aprim jogo

O recurso oferece três funções disponíveis para aprimorar sua experiência com jogos.



- **Des.**

Selecione para desabilitar as funções em **Modo aprim jogo**.

- **Cronômetro**

Permite que você desabilite ou habilite o cronômetro no canto superior esquerdo do mostrador. O cronômetro mostra o tempo transcorrido desde o início do jogo. Selecione uma opção da lista de intervalos de tempo para mantê-lo ciente do tempo restante.

- **Taxa de quadros**

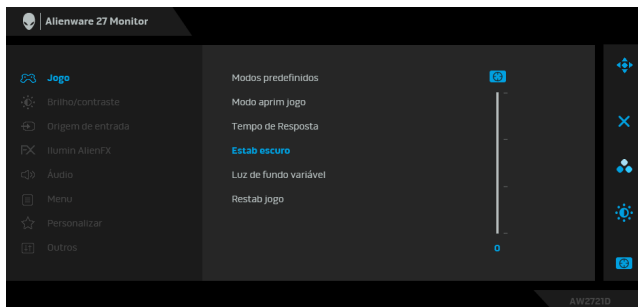
Selecionar **Lig.** permite a exibição da taxa de quadros por segundo atual ao se jogar. Quanto maior a taxa, mais suave parece o movimento.

- **Alinh mostrador**

Ative a função para ajudar a garantir o alinhamento perfeito dos conteúdos do vídeo de vários mostradores.

Tempo de Resposta Permite que você ajuste o **Tempo de Resposta** para **Rápido**, **Super Rápido** ou **Extremo**.

Estab escuro O recurso melhora a visibilidade em cenários de jogos escuros. Quanto maior o valor (entre 0 a 3), melhor a visibilidade em áreas escuras da imagem do mostrador.



Luz de fundo variável Ajusta de maneira ideal a luz de fundo do monitor controlando o brilho e diminuindo o brilho do monitor baseado no modo predefinido selecionado.

- **Modo 0:** Ideal para jogos.
- **Modo 1:** Adequado para uso híbrido como jogos e uso geral do computador. Quando o monitor estiver exibindo conteúdo HDR, esse é o modo padrão.
- **Modo 2:** Adequado para uso do computador, edição de fotos, etc.
- **Des.:** Quando o monitor estiver exibindo conteúdo SDR, essa é a configuração padrão; Quando for exibido conteúdo HDR, essa opção é desabilitada.

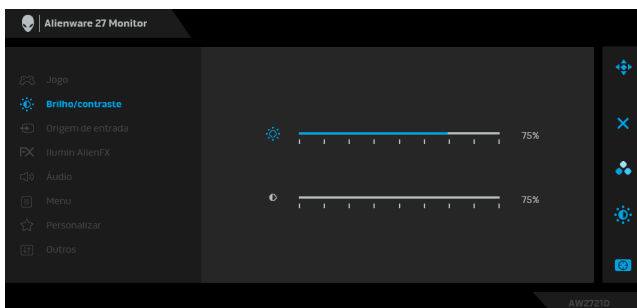
NOTA: Quando **Modo 0**, **Modo 1** ou **Modo 2** for selecionado, é normal observar alterações localizadas no brilho da luz de fundo de acordo com o conteúdo exibido.

Restab jogo Restabelece todas as configurações do menu **Jogo** para os padrões de fábrica.



Brilho/ contraste

Use este menu para ativar os ajustes de **Brilho/contraste**.



Brilho

Brilho ajusta a luminosidade da luz de fundo.

Mova o joystick para a direita para aumentar o nível de brilho ou mova-o para a esquerda para diminuir o nível de brilho (mín. 0/máx. 100).

Contraste

Ajustar primeiro o **Brilho** e depois o **Contraste**, apenas se for necessário um ajuste posterior.

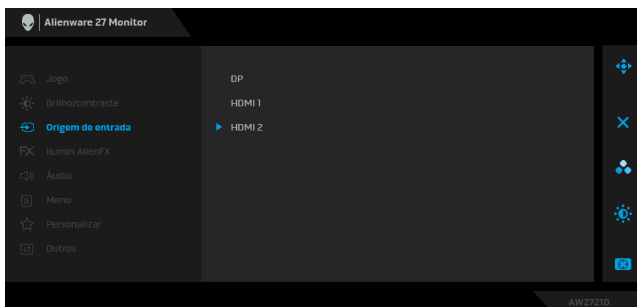
Mova o joystick para a direita para aumentar o nível de contraste ou mova-o para a esquerda para diminuir o nível de contraste (mín. 0/máx. 100).

A função de **Contraste** ajusta o grau de diferença entre a escuridão e a claridade na tela do monitor.



Origem de entrada

Use o menu **Origem de entrada** para seleccionar entre diferentes sinais de vídeo que podem ser conectados ao seu monitor.



DP

Selecione a entrada da **DP** quando estiver usando o conector da DisplayPort (DP). Pressione o joystick para confirmar a seleção.

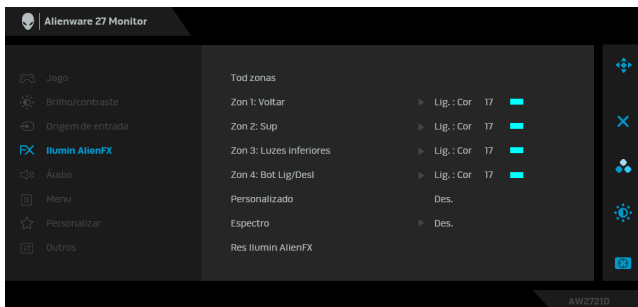
HDMI 1 HDMI 2

Selecionar a entrada da **HDMI 1** ou **HDMI 2** quando estiver usando conector HDMI. Pressione o joystick para confirmar a seleção.

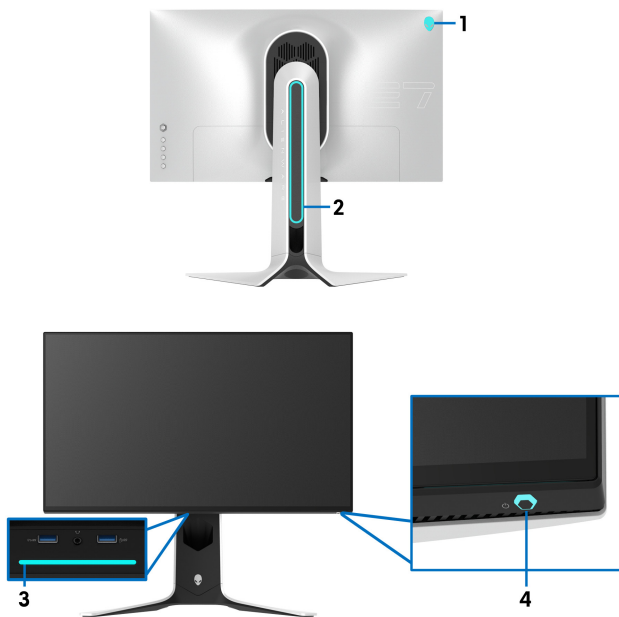


Ilumin AlienFX

Use esse menu para ajustar as configurações do LED do botão Liga/Desliga, logotipo Alienware, iluminação inferior do monitor e faixa de luz do suporte.

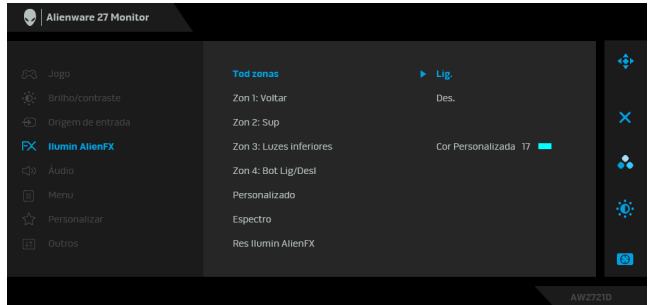


Antes de fazer qualquer ajuste, seleccione uma ou todas as 4 zonas dos submenus. A ilustração abaixo indica as zonas de iluminação.

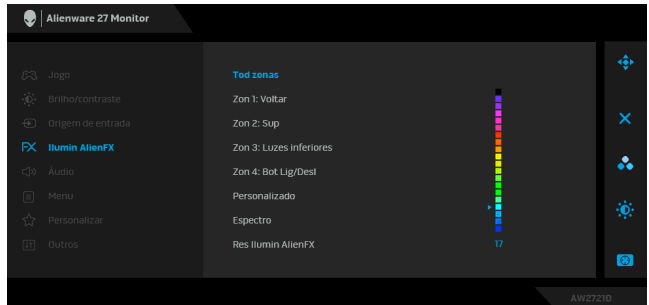


- Tod zonas**
- Zon 1: Voltar**
- Zon 2: Sup**
- Zon 3: Luzes inferiores**
- Zon 4: Bot Lig/Desl**

Para especificar uma cor de iluminação de LED para a área selecionada, selecione **Ligar** e mova o joystick para destacar a opção **Cor Personalizada**.



Em seguida é possível fazer uma seleção da lista de 20 cores disponíveis movendo-se o joystick para cima ou para baixo.



A tabela a seguir mostra o número da cor e os códigos RGB usados para as 20 cores de LED.

Não.	R	G	B
1	0	0	0
2	63	0	255
3	100	0	240
4	255	0	255
5	239	12	175
6	255	0	89
7	255	0	0
8	255	45	0
9	255	75	0
10	255	120	0
11	204	255	0
12	127	255	0
13	76	255	0
14	0	255	0
15	0	255	25
16	0	255	63
17	0	240	240
18	0	63	255
19	0	25	255
20	0	0	255

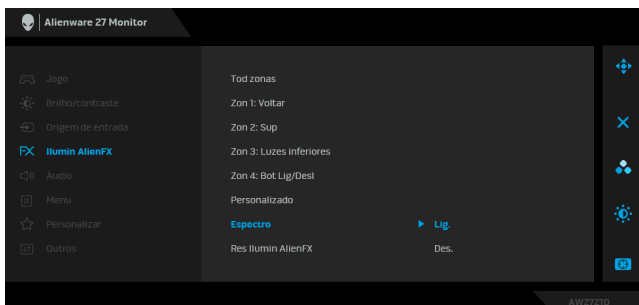
Para desligar as luzes AlienFX, selecione **Des.**

NOTA: Essas funções estão disponíveis apenas quando o **Espectro** está desabilitado.

Personalizado É um menu apenas leitura. Quando você usa **Cor** e/ou **Espectro** para fazer ajustes de iluminação do LED, esse status do menu mostra **Des.**; quando você faz ajustes de iluminação do LED através do aplicativo AlienFX, o status muda para **Lig.**

Espectro

Quando você seleciona **Lig.**, as luzes AlienFX das 4 zonas brilham e mudam as cores na sequência do espectro de cor: vermelho, laranja, amarelo, verde, azul, índigo e violeta.

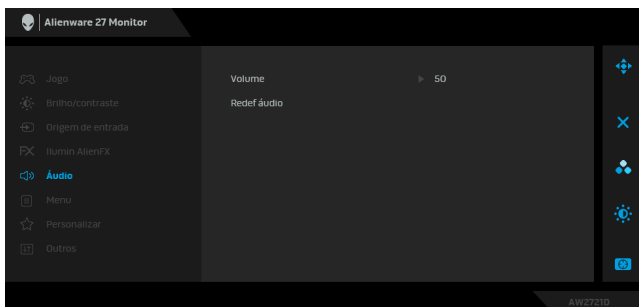


Res Ilumin AlienFX

Restabelece todas as configurações do menu **Ilumin AlienFX** para os padrões de fábrica.



Áudio



Volume

Permite que você ajuste o nível de volume da saída dos fones de ouvido.

Use o joystick para ajustar o nível do volume de 0 a 100.

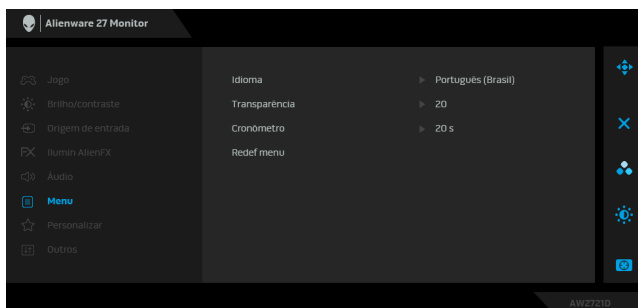
Redef áudio

Restabelece todas as configurações do menu **Áudio** para os padrões de fábrica.



Menu

Selecionar esta opção para ajustar os ajustes do OSD, tais como, as línguas do OSD, a quantidade de tempo que o menu permanece na tela e assim por diante.



Idioma

Ajusta a exibição OSD para um dos oito idiomas (Inglês, Espanhol, Francês, Alemão, Português do Brasil, Russo, Chinês Simplificado ou Japonês).

Transparência

Selecione esta opção para mudar a transparência do menu movendo o joystick para cima ou para baixo (mín 0/máx 100).

Cronômetro

Define o tempo durante o qual a OSD permanece ativa depois que se movimenta o joystick ou se pressiona um botão.

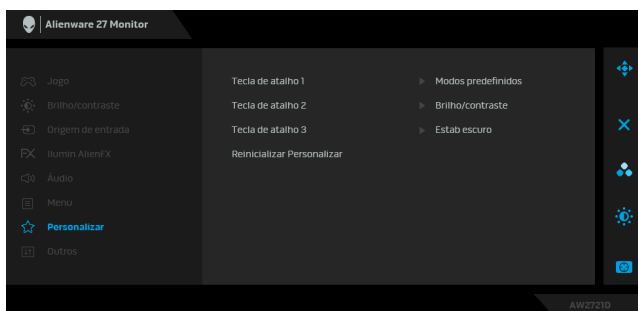
Mova o joystick para ajustar o controle deslizante em incrementos de 1 segundo, de 5 a 60 segundos.

Redef menu

Restabelece todas as configurações do menu **Menu** para os padrões de fábrica.



Personalizar



Tecla de atalho 1 Permite que você escolha um recurso de **Modos predefinidos, Modo aprimorado, Estab escuro, Brilho/contraste, Origem de entrada** ou **Volume** e defina-o como uma tecla de atalho.

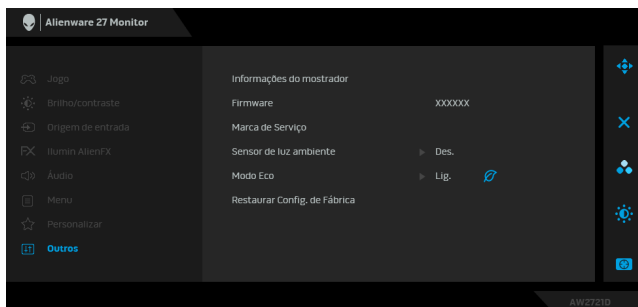
Tecla de atalho 2

Tecla de atalho 3

Reinicializar Personalizar Restabelece todas as configurações do menu **Personalizar** para os padrões de fábrica.



Outros



Informações do mostrador Exibe as configurações atuais do monitor.

Firmware Exibe a versão do firmware de seu monitor.

Marca de Serviço Exibe a marca de serviço de seu monitor. A Marca de Serviço é um identificador alfanumérico exclusivo necessário quando você entrar em contato com o suporte técnico da Dell, acessar informações de garantia, pesquisar os drivers mais recentes no site de suporte da Dell, etc.

Sensor de luz ambiente Quando você selecionar **Lig.**, o monitor ajusta automaticamente o brilho da luz de fundo do monitor de acordo com as condições da luz ambiente. A configuração padrão é **Des.**

NOTA: Quando for exibido conteúdo HDR, essa opção é desabilitada.

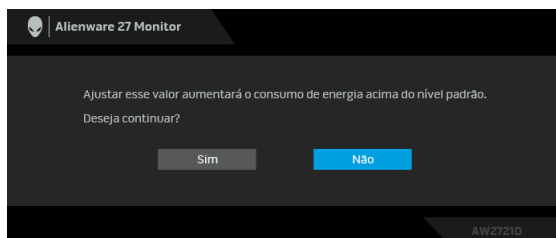
Modo Eco Quando o computador entrar no modo de espera, o **Modo Eco** permite que o monitor entre no modo de Espera também. A configuração padrão é **Lig.** Selecionar **Des.** pode impedir que o motor entre no modo de Espera.

NOTA: Pressionar qualquer botão (incluindo o joystick) no painel traseiro do monitor também pode ativar o monitor após ele entrar no modo de Espera.

Restaurar Config. de Fábrica Restabelece todas as configurações OSD para os padrões de fábrica.

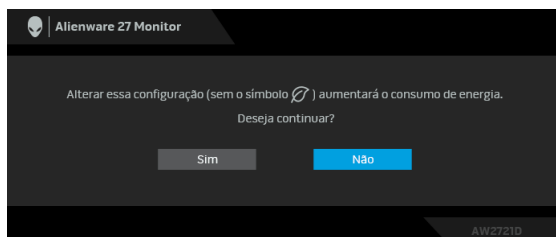
Mensagem de Advertência OSD

Quando você ajusta o nível de **Brilho** pela primeira vez, a seguinte mensagem aparece:



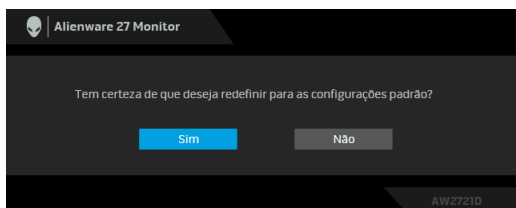
NOTA: Se você selecionar **Sim**, a mensagem não aparecerá da próxima vez quando você pretender alterar as configurações de Brilho.

Quando você altera a configuração padrão dos recursos de economia de energia pela primeira vez como **Modo Eco** ou **Modos predefinidos**, a seguinte mensagem aparece:



NOTA: Se você selecionar **Sim** para um dos recursos mencionados acima, a mensagem não aparecerá da próxima vez quando você pretender alterar as configurações desses recursos. Quando você realizar uma restauração para as configurações de fábrica, a mensagem aparecerá novamente.

Quando **Restaurar Config. de Fábrica** for selecionado, a seguinte mensagem aparece:



Consulte [Solução de Problemas](#) para obter mais informações.

Configuração da Resolução Máxima

Para configurar a resolução Máxima para o monitor:

No Windows 7, Windows 8 e Windows 8.1:

1. Apenas para Windows 8 e Windows 8.1, selecione o bloco Área de trabalho para mudar para a área de trabalho clássica.
2. Clique com o botão direito na área de trabalho e selecione **Resolução de Tela**.
3. Clique na lista suspensa de Resolução de tela e selecione **2560 x 1440**.
4. Clique em **OK**.

No Windows 10:

1. Clique com o botão direito do mouse na área de trabalho e clique em **Configurações de Vídeo**.
2. Clique em **Configurações de vídeo avançadas**.
3. Clique na lista suspensa de **Resolução** e selecione **2560 x 1440**.
4. Clique em **Aplicar**.

Se você não vir 2560 x 1440 como uma opção, pode ser necessário atualizar o driver da placa de vídeo. Dependendo do seu computador, complete um dos seguintes procedimentos:

Se você possui um computador de mesa ou laptop Dell:

- Acesse www.dell.com/support, digite a etiqueta de serviço e faça o download da versão mais recente da placa de vídeo.

Se você estiver usando um computador não Dell (laptop ou de mesa):

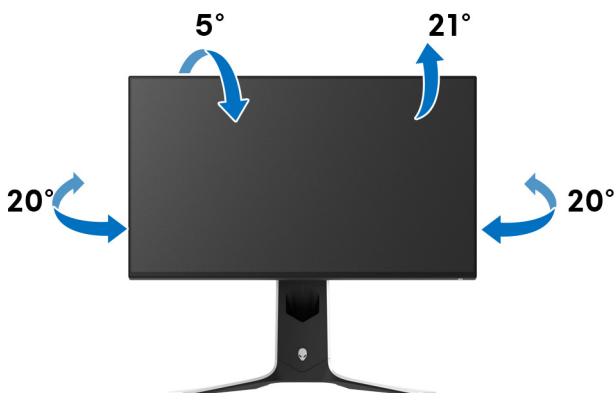
- Vá para o site de suporte do seu computador e faça o download dos mais recentes drivers de gráficos.
- Vá para o website da placa gráfica e faça o download dos mais recentes drivers gráficos.

Usando a extensão vertical, articulação e inclinação

NOTA: As instruções a seguir são aplicáveis apenas para a fixação do suporte enviado com seu monitor. Se estiver fixando um suporte comprado de outra fonte, siga as instruções de configuração incluídas com o suporte.

Extensões de inclinação e giro

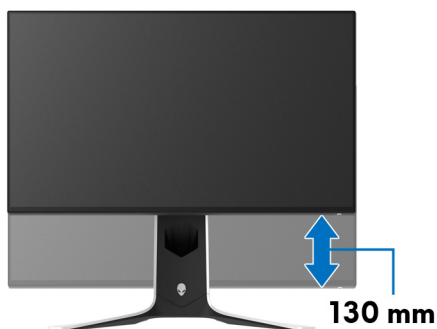
Com o suporte fixado no monitor, você pode girar e inclinar o monitor para obter um ângulo de visualização mais confortável.



NOTA: O suporte não é instalado em fábrica.

Extensão Vertical

NOTA: O suporte se estende verticalmente até 130 mm. As figuras abaixo mostram como estender o suporte verticalmente.



Giro do monitor

Antes de girar o monitor, certifique-se de que esteja completamente estendido na vertical e completamente inclinado para cima para não bater a borda inferior do monitor.



Gire no sentido horário



Gire no sentido anti-horário



- ✎ **NOTA:** Para usar a função de Rotação do Monitor (Vista Paisagem x Retrato) com seu computador Dell, você irá precisar do driver de gráficos atualizado, que não está incluído com este monitor. Para o download do driver de gráficos, vá para www.dell.com/support e veja a seção de Download para os Drivers de Vídeo para as mais recentes atualizações do driver.
- ✎ **NOTA:** No modo Retrato você pode perceber diminuição do desempenho ao usar aplicativos que usam muito a placa de vídeo, como jogos 3D.

Ajustando as configurações de exibição de rotação do seu sistema

Se você girou seu monitor, precisará completar o procedimento abaixo, para ajustar as Configurações de Exibição de Rotação de seu sistema.

 **NOTA: Se você está usando o monitor com um computador não Dell, precisará ir para o website do driver de gráficos ou website do fabricante de seu computador para informações sobre a rotação de seu sistema operativo.**

Para ajustar as Configurações de Exibição de Rotação:

1. Faça um clique direito na área de trabalho e selecione **Propriedades**.
2. Selecione a guia **Configurações** e clique em **Avançado**.
3. Se você possui uma placa gráfica ATI, selecione a guia **Rotação** e ajuste a rotação preferida.
4. Se você possui uma placa de vídeo NVIDIA, clique na etiqueta **NVIDIA**, na coluna esquerda selecione **NVRotate** e depois selecione a rotação preferida.
5. Se você possui uma placa gráfica Intel[®], selecione a guia de gráficos **Intel**, clique em **Propriedades dos Gráficos**, selecione a etiqueta **Rotação** e depois ajuste a rotação preferida.

 **NOTA: Se você não vê a opção de rotação ou ele não estiver funcionando corretamente, vá para www.dell.com/support e faça o download do mais recente driver para a sua placa gráfica.**

Uso do aplicativo AlienFX

É possível configurar os efeitos de iluminação do LED através de várias zonas distintas em seu monitor Alienware através do AlienFX no AWCC (Alienware Command Center).

 **NOTA: Se você tiver um laptop ou desktop para Alienware Gaming é possível acessar diretamente a AWCC para controlar a iluminação.**

 **NOTA: Para obter mais informações, consulte a Ajuda On-line da Alienware Command Center.**

Pré-requisitos

Antes de instalar a AWCC em um sistema não Alienware:

- Certifique-se de que o SO do seu computador seja o Windows 10 R3 ou posterior.
- Certifique-se de que sua conexão com a Internet esteja ativa.
- Certifique-se de que o cabo USB 3.2 Gen1 (5 Gbps) a montante fornecido esteja conectado ao monitor Alienware e ao computador.

Instalação da AWCC através da atualização do Windows

1. O aplicativo AWCC é baixado e será instalado automaticamente. A instalação leva alguns minutos para ser concluída.
2. Navegue até a pasta do programa para garantir que a instalação seja bem-sucedida. Como alternativa, é possível encontrar o aplicativo AWCC no menu **Iniciar**.
3. Abra o AWCC e execute as etapas a seguir para baixar os componentes adicionais do software:
 - Na janela **Configurações**, clique em **Windows Update** e depois clique em **Verificar Atualizações** para verificar o andamento da atualização do driver Alienware.
 - Se a atualização do driver não estiver respondendo em seu computador, instale o AWCC do site de Suporte da Dell.

Instalação do AWCC do site de Suporte da Dell

1. Digite AW2721D no campo de consulta em www.dell.com/support/drivers e baixe a versão mais recente dos seguintes itens:
 - Aplicativo Alienware Command Center
 - Driver do Alienware Gaming Monitor Control Center

2. Navegue até a pasta na qual salvou os arquivos de configuração.
3. Clique duas vezes no arquivo de configuração e siga as instruções na tela para concluir a instalação.

Navegação na janela AlienFX

Com a Alienware Command Center, o AlienFX permite que você controle as cores da iluminação de LED e os efeitos de transição do seu monitor Alienware. Na tela inicial do AWCC, clique em **FX** na barra do menu superior para acessar a tela inicial do AlienFX.



A tabela a seguir descreve as funções e recursos da tela inicial:

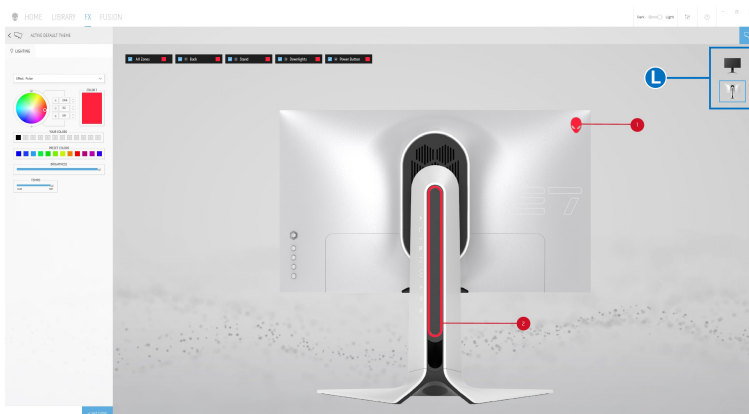
Não.	Funções	Descrições
A	CREATE NEW THEME... (CRIAR NOVO TEMA...)	Clique em <input type="text" value="+"/> e em seguida digite um nome na caixa de texto para adicionar um tema.
B	Controles de edição	<ul style="list-style-type: none"> • EDIT (EDITAR): Fornece opções para personalizar as configurações de iluminação de seu tema. • GO DIM (ESMAECER): Faz a luz reduzir. • GO DARK (ESCURECER): Desliga a luz.
C	Componentes do tema	É possível usar esses componentes (LIGHTING (ILUMINAÇÃO), MACROS, SETTINGS (CONFIGURAÇÕES)) para fazer do tema selecionado um tema ativo.
D	Lista de THEMES (TEMAS)	Exibe os temas na visualização de lista ou visualização de grade.
E	Controles de fundo	Ajusta os efeitos de animação de fundo.
F	Ajuda	Clique nela para acessar a Ajuda on-line do AWCC.

G Controles da Janela É possível usar os botões para minimizar, maximizar ou restaurar o tamanho da janela. Quando **×** for selecionado, o aplicativo será fechado.

Quando você começar a personalizar um tema, deve ver a seguinte tela:



Tela com a vista frontal do monitor



Tela com a vista traseira do monitor


A tabela a seguir descreve as funções e recursos da tela:


Não.	Funções	Descrições
H	Painel de LIGHTING (ILUMINAÇÃO)	Use os controles desse painel para configurar os efeitos de iluminação de um tema. Veja Ajuste dos efeitos de iluminação para obter os detalhes.

I	SAVE THEME (SALVAR TEMA)	Clique para salvar todos os ajustes e alterações do tema.
J	Seleção de zona	Para fazer ajustes em uma única zona, clique na caixa de seleção específica. Para fazer ajustes em todas as zonas, clique na caixa de seleção All Zones (Todas as zonas) .
K	Visualização ao vivo	As zonas de iluminação têm legendas numeradas. É possível selecionar uma única zona clicando no número da imagem. Quando você faz ajustes de iluminação, a visualização do monitor exibe os novos efeitos simultaneamente.
L	Miniaturas	Exibe as miniaturas dos monitores Alienware conectados ao seu computador. A imagem exibida na área de visualização ao vivo é selecionada dessa lista de miniaturas.

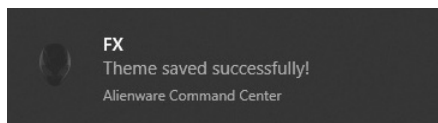
Criação de um tema

Para criar um tema com suas configurações de iluminação preferidas:

1. Abra o AWCC.
2. Clique em **FX** na barra do menu superior para acessar a tela inicial do AlienFX.
3. No canto superior esquerdo da janela, clique em  para criar um novo tema.
4. Na caixa de texto **CREATE NEW THEME (CRIAR NOVO TEMA)**, digite o nome do tema.
5. Especifique as zonas de iluminação para as quais deseja fazer os ajustes de iluminação simultaneamente:
 - marcando as caixas de seleção da zona acima da área de visualização ao vivo ou
 - clicando na legenda numerada na imagem do monitor
6. No painel **LIGHTING (ILUMINAÇÃO)**, selecione seus efeitos de iluminação preferidos da lista suspensa, incluindo **Morph (Metamorfose)**, **Pulse (Pulso)**, **Color (Cor)**, **Spectrum (Espectro)**, **Breathing (Intermitente)** e **Static Default Blue (Azul estático padrão)**. Veja [Ajuste dos efeitos de iluminação](#) para obter os detalhes.

 **NOTA: A opção Spectrum (Espectro) fica disponível apenas quando você selecionar All Zones (Todas as zonas) para fazer os ajustes de iluminação.**

7. Repita etapa 5 e etapa 6 para disponibilizar mais opções de configuração de acordo com sua preferência.
8. Quando concluir, clique em **SAVE THEME (SALVAR TEMA)**. Uma notificação de brinde aparece no canto inferior direito da tela.



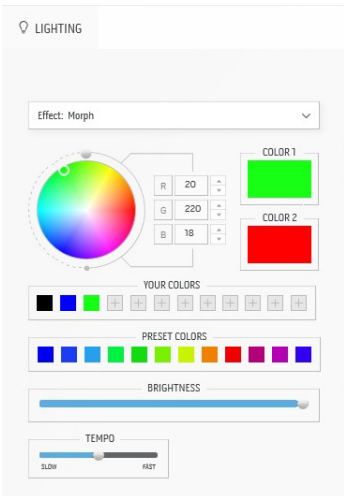

Ajuste dos efeitos de iluminação

O painel **LIGHTING (ILUMINAÇÃO)** fornece vários efeitos de iluminação. É possível clicar em **Effect (Efeito)** para abrir um menu suspenso com as opções disponíveis.



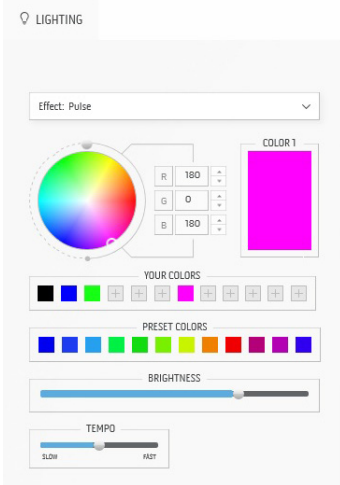
 **NOTA:** As opções exibidas podem variar dependendo das zonas de iluminação que você especificou.

A tabela a seguir fornece uma visão geral das diferentes opções:

Morph (Metamorfose)	Descrições
	<p>O efeito muda a cor da luz para outra através de uma transição perfeita.</p> <p>Para fazer os ajustes:</p> <ol style="list-style-type: none">1. Escolha uma cor preferida da paleta de cores ou da lista de PRESET COLORS (CORES PREDEFINIDAS). A cor selecionada e seus códigos de cor RGB serão exibidos no campo à direita. <p>NOTA: Para alterar a cor, use os botões de seta para cima e para baixo ao lado das caixas R/G/B para editar os códigos de cor.</p> <ol style="list-style-type: none">2. Para adicionar a cor selecionada à lista de YOUR COLORS (SUAS CORES) para acesso rápido no futuro, clique em . Podem ser adicionadas no máximo 12 cores à lista. <p>NOTA: Para remover uma amostra de cor existente da lista, clique nela com o botão direito do mouse.</p> <ol style="list-style-type: none">3. Repita as etapas anteriores para especificar a Color 2 (Cor 2) como a cor da luz final.4. Arraste o controle deslizante de BRIGHTNESS (BRILHO) para ajustar a claridade da cor.5. Arraste o controle deslizante TEMPO para ajustar a velocidade de transição.

Pulse (Pulso)

Descrições



O efeito faz a luz piscar com uma pausa curta.

Para fazer os ajustes:

1. Escolha uma cor preferida da paleta de cores ou da lista de **PRESET COLORS (CORES PREDEFINIDAS)**. A cor selecionada e seus códigos de cor RGB serão exibidos no campo à direita.

NOTA: Para alterar a cor, use os botões de seta para cima e para baixo ao lado das caixas R/G/B para editar os códigos de cor.

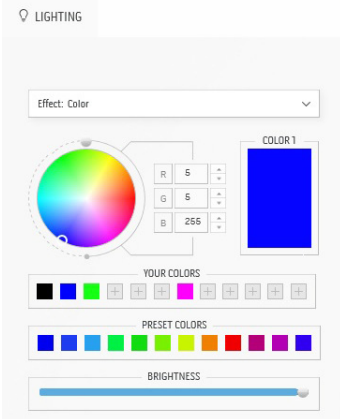
2. Para adicionar a cor selecionada à lista de **YOUR COLORS (SUAS CORES)** para acesso rápido no futuro, clique em **+**. Podem ser adicionadas no máximo 12 cores à lista.

NOTA: Para remover uma amostra de cor existente da lista, clique nela com o botão direito do mouse.

3. Arraste o controle deslizante de **BRIGHTNESS (BRILHO)** para ajustar a claridade da cor.
4. Arraste o controle deslizante **TEMPO** para ajustar a velocidade de pulso.

Color (Cor)

Descrições



O efeito torna a luz do LED uma cor estática única.

Para fazer os ajustes:

1. Escolha uma cor preferida da paleta de cores ou da lista de **PRESET COLORS (CORES PREDEFINIDAS)**. A cor selecionada e seus códigos de cor RGB serão exibidos no campo à direita.

NOTA: Para alterar a cor, use os botões de seta para cima e para baixo ao lado das caixas R/G/B para editar os códigos de cor.

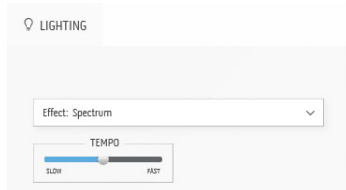
2. Para adicionar a cor selecionada à lista de **YOUR COLORS (SUAS CORES)** para acesso rápido no futuro, clique em **+**. Podem ser adicionadas no máximo 12 cores à lista.

NOTA: Para remover uma amostra de cor existente da lista, clique nela com o botão direito do mouse.

3. Arraste o controle deslizante de **BRIGHTNESS (BRILHO)** para ajustar a claridade da cor.

Spectrum (Espectro)

Descrições



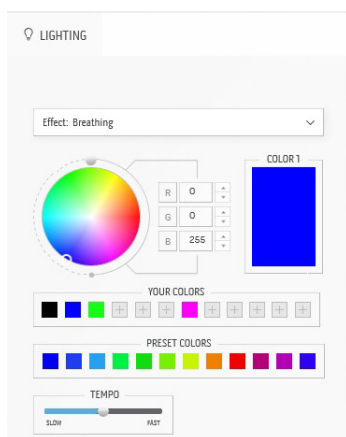
O efeito faz a luz mudar na sequência do espectro: vermelho, laranja, amarelo, verde, azul, índigo e violeta.

É possível arrastar o controle deslizante **TEMPO** para ajustar a velocidade de transição.

NOTA: A opção fica disponível apenas quando você selecionar **All Zones (Todas as zonas)** para fazer os ajustes de iluminação.

Breathing (Intermitente)

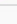
Descrições



O efeito faz a luz mudar de brilhante para esmaecer. Para fazer os ajustes:

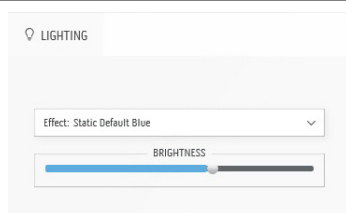
1. Escolha uma cor preferida da paleta de cores ou da lista de **PRESET COLORS (CORES PREDEFINIDAS)**. A cor selecionada e seus códigos de cor RGB serão exibidos no campo à direita.

NOTA: Para alterar a cor, use os botões de seta para cima e para baixo ao lado das caixas R/G/B para editar os códigos de cor.

2. Para adicionar a cor selecionada à lista de **YOUR COLORS (SUAS CORES)** para acesso rápido no futuro, clique em . Podem ser adicionadas no máximo 12 cores à lista.
3. Arraste o controle deslizante **TEMPO** para ajustar a velocidade de transição.

Static Default Blue (Azul estático padrão)

Descrições



Esse efeito deixa a luz azul sólida.

É possível arrastar o controle deslizante de **BRIGHTNESS (BRILHO)** para alterar a intensidade da cor de forte para leve.

NOTA: A opção fica disponível apenas quando você selecionar **All Zones (Todas as zonas)** para fazer os ajustes de iluminação.

Solução de Problemas

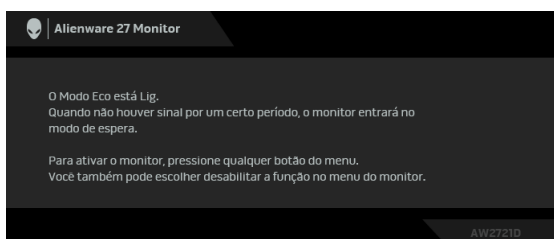
⚠️ ALERTA: Antes de iniciar qualquer procedimento desta seção, siga as [Instruções de segurança](#).

Autoteste

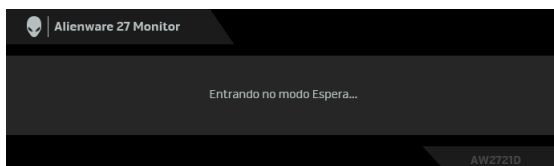
Seu monitor fornece uma característica de teste automático que permite você verificar quando seu monitor está trabalhando apropriadamente. Se o seu monitor e computador estão apropriadamente conectados, mas a tela do monitor continua escura, execute o teste automático do monitor desempenhando os seguintes passos:

1. Desligue seu computador e monitor.
2. Desconecte o cabo de vídeo da parte traseira do computador. Para garantir que o Teste automático funcione, desconecte todos os cabos do computador.
3. Ligue o monitor.

✍️ NOTA: Deve aparecer uma caixa de diálogo com texto na tela indicando que o monitor está funcionando corretamente e não está recebendo um sinal de vídeo. Enquanto estiver em modo de teste automático, o LED de energia pisca em branco (cor padrão).



Quando o Modo Eco estiver ligado



Quando o Modo Eco estiver desligado

✍️ NOTA: Esta caixa de diálogo também aparecerá durante a operação normal se o cabo de vídeo estiver desconectado ou danificado.

4. Desligue seu monitor e reconecte o cabo de vídeo; depois ligue o seu computador e monitor.

Após realizar as etapas acima, se o monitor não exibir nenhuma saída de vídeo, o problema pode ser na placa de vídeo ou no computador.

Diagnósticos integrados

O monitor tem uma ferramenta de diagnóstico integrado que ajuda a determinar se a anormalidade da tela que você está tendo um problema inerente do monitor ou do computador e da placa de vídeo.

NOTA: É possível executar o diagnóstico integrado apenas quando o cabo de vídeo está desconectado e o monitor está no modo de autoteste.



Para executar o diagnóstico integrado:

1. Certifique-se de que a tela esteja limpa (sem partículas de poeira na superfície da tela).
2. Pressione e segure o **Botão 3** por cinco segundos. Aparecerá uma tela cinza após um segundo.
3. Observe se a tela tem algum defeito ou anormalidade.
4. Pressione o **Botão 3** novamente. A cor da tela muda para vermelho.
5. Observe se a tela tem algum defeito ou anormalidade.
6. Repita os passos 4 e 5 para inspecionar a exibição das telas em verde, azul, preto e branco.

O teste estará concluído quando aparecer a tela branca. Para sair, pressione o **Botão 3** novamente.

Se você não detectar nenhuma anormalidade na tela depois de usar a ferramenta de diagnóstico integrada, significa que o monitor está funcionando normalmente. Verifique a placa de vídeo e o computador.

Problemas comuns

A tabela a seguir contém informações gerais sobre problemas comuns que o monitor pode apresentar e as possíveis soluções:

Sintomas comuns	O que você passou	Possíveis soluções
Sem vídeo/LED liga/desliga desligado	Sem imagem	<ul style="list-style-type: none">▪ Certifique-se de que o cabo de vídeo que conecta o monitor e o computador esteja acoplado corretamente e firme.▪ Verifique se a tomada elétrica está funcionando corretamente usando qualquer equipamento elétrico.▪ Certifique-se de que o botão liga/desliga esteja totalmente pressionado.▪ Certifique-se que a fonte de entrada correta esteja selecionada através do menu Origem de entrada.
Sem vídeo/LED liga/desliga ligado	Sem imagem ou sem brilho	<ul style="list-style-type: none">▪ Aumente os controles de brilho e contraste no menu Brilho/contraste.▪ Desempenhe a verificação de teste automático do monitor.▪ Verifique se há pinos tortos ou quebrados no conector de vídeo.▪ Execute o diagnóstico integrado.▪ Certifique-se que a fonte de entrada correta esteja selecionada através do menu Origem de entrada.
Foco Ruim	A imagem está vaga, borrada ou com fantasmas	<ul style="list-style-type: none">▪ Elimine os cabos de extensão de vídeo.▪ Redefina o monitor para as configurações de fábrica.▪ Mudar a resolução de vídeo para a proporção de aspecto correto.
Vídeo Oscilante/Jittery	Imagem com ondas ou movimentos finos	<ul style="list-style-type: none">▪ Redefina o monitor para as configurações de fábrica.▪ Verifique os fatores ambientais.▪ Coloque e teste o monitor em outro local.

Faltando Pixels	Tela LCD com manchas	<ul style="list-style-type: none"> ▪ Ciclo Liga/Desliga. ▪ Pixel permanentemente desligado é um defeito natural que ocorre na tecnologia de LCD. ▪ Para obter mais informações sobre a Política de Pixels e Qualidade do Monitor Dell, consulte o site de Suporte da Dell em: www.dell.com/pixelguidelines.
Pixels presos	Tela LCD com manchas claras	<ul style="list-style-type: none"> ▪ Ciclo Liga/Desliga. ▪ Pixel permanentemente desligado é um defeito natural que ocorre na tecnologia de LCD. ▪ Para obter mais informações sobre a Política de Pixels e Qualidade do Monitor Dell, consulte o site de Suporte da Dell em: www.dell.com/pixelguidelines.
Problemas no Brilho	Imagem muito escura ou muito clara	<ul style="list-style-type: none"> ▪ Redefina o monitor para as configurações de fábrica. ▪ Ajuste os controles de brilho e contraste no menu Brilho/contraste.
Distorção Geométrica	A imagem não está centralizada corretamente	<ul style="list-style-type: none"> ▪ Redefina o monitor para as configurações de fábrica.
Linhas Horizontais/Verticais	A tela possui uma ou mais linhas	<ul style="list-style-type: none"> ▪ Redefina o monitor para as configurações de fábrica. ▪ Realize a verificação do recurso de autoteste do monitor e verifique se estas linhas também aparecem no modo de autoteste. ▪ Verifique se há pinos tortos ou quebrados no conector de vídeo. ▪ Execute o diagnóstico integrado.

Problemas de sincronismo	A tela está embaralhada ou aparece torta	<ul style="list-style-type: none"> ▪ Redefina o monitor para as configurações de fábrica. ▪ Realize a verificação do recurso de autoteste do monitor e verifique se a tela embaralhada também aparece no modo de autoteste. ▪ Verifique se há pinos tortos ou quebrados no conector de vídeo. ▪ Reinicie o computador no <i>modo seguro</i>.
Assuntos Relacionados à Segurança	Sinais visíveis de fumaça ou faíscas	<ul style="list-style-type: none"> ▪ Não desempenhe qualquer passo de resolução de problemas. ▪ Entre em contato com a Dell imediatamente.
Problemas Intermitentes	Mau funcionamento em ligar/desligar o monitor	<ul style="list-style-type: none"> ▪ Certifique-se de que o cabo de vídeo que conecta o monitor ao computador esteja acoplado corretamente e firme. ▪ Redefina o monitor para as configurações de fábrica. ▪ Realize a verificação do recurso de autoteste do monitor e verifique se o problema intermitente também aparece no modo de autoteste.
Faltando Cores	Está faltando cores na imagem	<ul style="list-style-type: none"> ▪ Desempenhe a verificação de teste automático do monitor. ▪ Certifique-se de que o cabo de vídeo que conecta o monitor ao computador esteja acoplado corretamente e firme. ▪ Verifique se há pinos tortos ou quebrados no conector de vídeo.
Cor Errada	A cor da imagem não é boa	<ul style="list-style-type: none"> ▪ Altere as configurações dos Modos predefinidos no menu OSD Jogo dependendo do aplicativo. ▪ Ajuste o valor R/G/B em Cor Personalizada no menu OSD Jogo. ▪ Execute o diagnóstico integrado.

Retenção de uma imagem estática no monitor por um longo período	Sombra fraca da imagem estática exibida aparece na tela	<ul style="list-style-type: none"> ▪ Ajuste a tela para desligá-la após alguns minutos de tempo ocioso. Podem ser ajustados em Opções de energia do Windows ou em configuração do Economizador de energia Mac. ▪ Ou então, use um protetor de tela de imagem dinâmica.
---	---	--

Problemas específicos do produto

Sintomas específicos	O que você passou	Possíveis soluções
A imagem da tela está muito pequena	A imagem está centralizada na tela, mas não preenche a área de visualização inteira	<ul style="list-style-type: none"> ▪ Redefina o monitor para as configurações de fábrica.
Não é possível ajustar o monitor com os botões do painel traseiro	OSD não aparece na tela	<ul style="list-style-type: none"> ▪ Desligue o monitor e desconecte o cabo de alimentação e, em seguida, volte a conectar o cabo e a ligar o monitor.
Sem sinal de entrada ao pressionar os controles do usuário	Sem imagem, o LED fica branco	<ul style="list-style-type: none"> ▪ Verifique a origem do sinal. Certifique-se de que o computador não esteja no modo de economia de energia movendo o mouse ou pressionando qualquer tecla no teclado. ▪ Verifique se o cabo de sinal está conectado devidamente. Se for necessário, reconecte o cabo de sinal. ▪ Reinicie o computador ou o reprodutor de vídeo.
A imagem não preenche a tela	A imagem não preenche a altura ou a largura da tela	<ul style="list-style-type: none"> ▪ Devido a diferentes formatos de vídeo (formato de imagem), o monitor pode exibir em tela cheia. ▪ Execute o diagnóstico integrado.

<p>As imagens exibidas aparecem incorretamente quando o cabo DP/HDMI é conectado através de um adaptador USB-C ou base ao seu notebook/desktop</p>	<p>O monitor congela, apresenta tela preta ou exibe tela anormal</p>	<ul style="list-style-type: none"> ▪ Não use um adaptador USB-C ou uma base. Conecte o cabo DP/HDMI diretamente ao seu notebook/desktop.
<p>Cintilação da tela</p>	<p>Há alguma cintilação perceptível nas imagens exibidas</p>	<ul style="list-style-type: none"> ▪ Use a resolução nativa do seu monitor (2560 x 1440 a 60 Hz) ou uma taxa de atualização mais alta. ▪ Se a taxa de atualização variável (VRR) do seu dispositivo estiver ligada, desligue-a. ▪ Se estiver usando uma placa de vídeo Nvidia e o G-Sync estiver ligado, desligue-o. ▪ Se estiver usando uma placa de vídeo AMD e o Free-Sync estiver ligado, desligue-o. ▪ Atualize o driver e o firmware da placa de vídeo com a versão mais recente. ▪ Mude o cabo que conecta o monitor ao sistema. Um cabo com defeito pode fazer com que o sinal seja interrompido durante a transmissão. ▪ Verifique as proximidades. Campos eletromagnéticos podem fazer com que a tela cintile. Se houver outro dispositivo conectado na mesma régua de tomada do monitor, tente removê-lo.

Problemas específicos do barramento serial universal (USB)

Sintomas específicos	O que você passou	Possíveis soluções
A interface USB não está funcionando	Os periféricos USB não estão funcionando	<ul style="list-style-type: none">▪ Verifique se o seu monitor está ligado.▪ Reconecte o cabo a montante em seu computador.▪ Reconecte os periféricos USB (conector a jusante).▪ Desligue e religue o monitor.▪ Reinicialize o computador.▪ Alguns aparelhos USB como HDD portáteis externos necessitam de maior corrente elétrica; conecte o aparelho diretamente ao sistema do computador.
A interface SuperSpeed USB 5 Gbps (USB 3.2 Gen1) está lenta	Periféricos SuperSpeed USB 5 Gbps (USB 3.2 Gen1) funcionando lentamente ou não funcionando	<ul style="list-style-type: none">▪ Verifique se seu computador é compatível com SuperSpeed USB 5 Gbps (USB 3.2 Gen1).▪ Alguns computadores possuem ambas as portas USB 3.2, USB 2.0 e USB 1.1. Certifique-se que a porta USB correta é utilizada.▪ Reconecte o cabo a montante em seu computador.▪ Reconecte os periféricos USB (conector a jusante).▪ Reinicialize o computador.
Os periféricos USB sem fio param de funcionar quando um dispositivo USB 3.2 é conectado	Periféricos USB sem fio respondendo lentamente ou funcionando apenas conforme a distância entre eles e seus receptores diminui	<ul style="list-style-type: none">▪ Aumente a distância entre os periféricos USB 3.2 e o receptor USB sem fio.▪ Posicione seu receptor USB sem fio o mais próximo possível dos periféricos USB sem fio.▪ Use um cabo extensor USB para posicionar o receptor USB sem fio o mais distante possível da porta USB 3.2.

Apêndice

ALERTA: Instruções de segurança

 **ALERTA: O uso de controles, ajustes ou procedimentos não especificados neste documento pode resultar em choque elétrico e outros riscos de natureza mecânica e elétrica.**

Para obter informações sobre instruções de segurança, consulte Informações de Segurança, Ambientais e Reguladoras (SERI).

Avisos da FCC (somente Estados Unidos) e outras informações regulamentares

Para o Aviso FCC e outras informações reguladoras, consulte o website de conformidade reguladora localizado em www.dell.com/regulatory_compliance.

Entre em contato com a Dell

Nos E.U.A.: 800-WWW-DELL (800-999-3355).

 **NOTA: Se não tiver conexão com a Internet, poderá encontrar informação sobre como entrar em contato a Dell na fatura, na embalagem do produto, no recibo de compra ou no catálogo de produtos Dell.**

A Dell dispõe de vários serviços de assistência técnica tanto online como por telefone. A disponibilidade destes varia conforme o país e o produto e alguns serviços podem não estar disponíveis na sua área.

- Assistência técnica on-line: www.dell.com/support/monitors
- Como entrar em contato com a Dell: www.dell.com/contactdell

Banco de dados de produtos da UE para etiqueta de energia e folha de informações do produto

AW2721D: <https://eprel.ec.europa.eu/qr/352625>