

# Alienware AW2721D-beeldscherm

## Gebruikershandleiding

Model: AW2721D  
Wettelijk model: AW2721Db

A L I E N W A R E™ 

# Opmerkingen, aandachtspunten en waarschuwingen

-  **OPMERKING:** Een **OPMERKING** geeft belangrijke informatie aan waarmee u de computer beter kunt gebruiken.
-  **PAS OP:** Een **PAS OP** geeft aan dat de hardware kan worden beschadigd of gegevens verloren kunnen gaan als de instructies niet worden opgevolgd.
-  **WAARSCHUWING:** Een **WAARSCHUWING** geeft aan dat gevaar is voor eigendomsbeschadiging, persoonlijk letsel of zelfs de dood.

© 2020-2021 Dell Inc. of dochterondernemingen. Alle rechten voorbehouden. Dell, EMC en andere handelsmerken zijn handelsmerken van Dell Inc. of dochterondernemingen. Andere handelsmerken kunnen handelsmerken zijn van de betreffende eigenaren.

2021 - 03

Rev. A02

# Inhoudsopgave

<b>Veiligheidsinstructies</b> .....	<b>6</b>
<b>Over het beeldscherm</b> .....	<b>7</b>
Inhoud van de verpakking .....	7
Productkenmerken .....	8
<b>Onderdelen en besturingselementen</b> .....	<b>10</b>
<b>Voor kant</b> .....	<b>10</b>
<b>Bovenkant</b> .....	<b>11</b>
<b>Achterkant</b> .....	<b>11</b>
<b>Achterkant en onderkant</b> .....	<b>13</b>
<b>Beeldscherm specificaties</b> .....	<b>16</b>
<b>Resolutie specificaties</b> .....	<b>18</b>
Ondersteunde videomodi .....	18
Vooringestelde weergavemodi .....	19
Elektrische specificaties .....	21
Fysieke karakteristieken .....	22
Omgevingskarakteristieken .....	23
Pintoewijzingen .....	24
<b>Plug-and-play-mogelijkheden</b> .....	<b>26</b>
<b>Universal Serial Bus-interface (USB)</b> .....	<b>26</b>
USB 3.2 Gen1 (5 Gbps)-upstream aansluiting .....	26
USB 3.2 Gen1 (5 Gbps)-downstream aansluiting .....	27
USB-poorten .....	27
<b>Lcd-beeldscherm kwaliteit en pixelbeleid</b> .....	<b>28</b>
<b>Ergonomie</b> .....	<b>28</b>
<b>Het beeldscherm hanteren en verplaatsen</b> .....	<b>30</b>
<b>Onderhoudsrichtlijnen</b> .....	<b>32</b>
Het beeldscherm reinigen .....	32

<b>Het beeldscherm instellen</b> .....	<b>33</b>
De standaard monteren .....	33
De computer aansluiten .....	38
De beeldschermstandaard verwijderen .....	39
VESA-wandmontage (optioneel) .....	41
<b>Het beeldscherm bedienen</b> .....	<b>42</b>
Het beeldscherm inschakelen .....	42
De joystickbesturing gebruiken .....	42
De besturingen aan de achterzijde gebruiken .....	43
Het On-Screen Display-menu (OSD) gebruiken .....	44
Het menusysteem openen .....	44
OSD-waarschuwing .....	57
De maximale resolutie instellen .....	59
Kantelen, draaien en verticaal uitschuiven .....	60
Kantelen en draaien .....	60
Verticaal uitschuiven .....	60
Het beeldscherm draaien .....	61
Rechtsom draaien .....	61
Linksom draaien .....	62
De weergave-instellingen bij draaien van het systeem aanpassen .....	63
<b>De AlienFX-toepassing gebruiken</b> .....	<b>64</b>
Vereisten .....	64
AWCC installeren via Windows-update .....	64
AWCC installeren via de Dell Support-website .....	64
Ga naar het AlienFX-venster .....	65
Een thema maken .....	67
Lichteffecten instellen .....	68
<b>Problemen oplossen</b> .....	<b>73</b>
Zelftest .....	73

Ingebouwde diagnostiek .....	74
Algemene problemen .....	75
Productspecifieke problemen .....	78
Specifieke problemen met de Universal Serial Bus (USB) .....	80
<b>Appendix .....</b>	<b>81</b>
FCC-verklaringen (alleen voor de V.S.) en andere informatie over regelgeving .....	81
Contact met Dell .....	81
EU-productdatabase voor energielabel en productinformatieblad .....	81

# Veiligheidsinstructies

**△ PAS OP: Het gebruik van besturingselementen, aanpassingen of andere handelingen die niet in deze documentatie worden beschreven, kunnen resulteren in blootstelling aan een schok, elektrische gevaren en/of mechanische gevaren.**

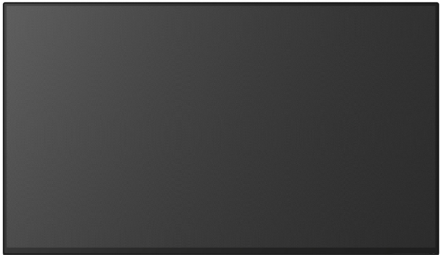



- Plaats het beeldscherm op een stabiel oppervlak en ga er voorzichtig mee om. Het scherm is kwetsbaar en kan worden beschadigd als het valt of met een scherp voorwerp wordt geraakt.
- Zorg altijd dat het beeldscherm geschikt is voor het stroomnet op uw locatie.
- Zorg dat het beeldscherm is geplaatst in een ruimte met kamertemperatuur. Overmatige lage of hoge temperaturen kunnen een negatief effect hebben op de vloeibare kristallen van het beeldscherm.
- Stel het beeldscherm niet bloot aan ernstige trillingen of hevige stoten. Plaats het beeldscherm bijvoorbeeld niet in de kofferbak van een auto.
- Trek de stekker van het beeldscherm uit het stopcontact als het langere tijd niet wordt gebruikt.
- Verwijder de afdekking van het beeldscherm niet en raak de binnenkant van het beeldscherm niet aan om een elektrische schok te vermijden.






# Over het beeldscherm

## Inhoud van de verpakking

Het beeldscherm wordt geleverd met de hieronder weergegeven onderdelen. Als een onderdeel ontbreekt, neem dan contact op met de technische ondersteuning van Dell. Voor meer informatie zie [Contact met Dell](#).

 **OPMERKING: Sommige onderdelen zijn mogelijk optioneel en worden mogelijk niet geleverd bij uw beeldscherm. Sommige functies of media zijn in bepaalde landen mogelijk niet beschikbaar.**

Afbeelding van onderdeel	Beschrijving van onderdeel
	Scherm
	Standaard met hoogteverstelling
	Basis van standaard
	I/O-afdekking

	<p>Netsnoer (verschilt per land)</p>
	<p>DisplayPort-naar-DisplayPort-kabel (1,8 meter)</p>
	<p>Mini-DisplayPort-naar-DisplayPort-kabel (1,8 meter)</p>
	<p>USB 3.2 Gen1 (5 Gbps) upstreamkabel (activeert de USB-poorten van het beeldscherm, 1,8 meter)</p>
	<ul style="list-style-type: none"> <li>▪ Snelstartgids</li> <li>▪ Informatie over veiligheid, milieu en regelgeving</li> <li>▪ Welkomstbrief van Alienware</li> </ul>

## Productkenmerken

Het **Alienware AW2721D**-beeldscherm heeft een actieve matrix, Thin-Film Transistor (TFT), Liquid Crystal Display (LCD) en ledverlichting. De kenmerken van het beeldscherm zijn onder andere:

- Zichtbaar gebied van 68,47 cm (27 inch) (diagonaal gemeten). Resolutie: Maximaal 2560 x 1440 via DisplayPort en HDMI, met ondersteuning voor volledig scherm en lagere resoluties, met ondersteuning voor een hoge vernieuwingsfrequentie van 240 Hz.
- NVIDIA® G-SYNC® ULTIMATE-beeldscherm met een snelle responstijd van 1 ms grijs naar grijs in de modus **Extreme (Extrem)\***.



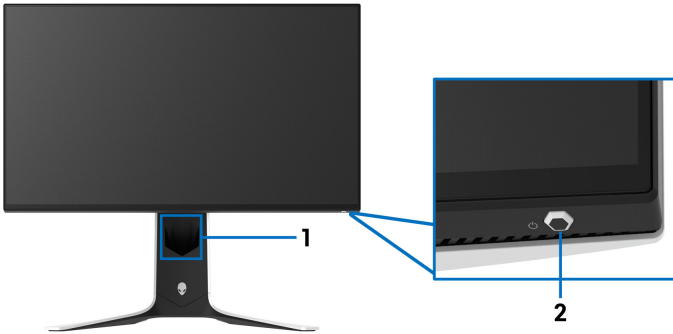
- Kleurengamma van 131,3% sRGB en DCI P3 98%.
- Aanpassingsmogelijkheden voor kantelen, ronddraaien, roteren en hoogte aanpassen.
- Verwijderbare standaard en Video Electronics Standards Association (VESA™) 100 mm-bevestigingsopeningen voor flexibele bevestigingsoplossingen.
- Digitale verbindingmogelijkheden met 1 DisplayPort en 2 HDMI-poorten.
- Uitgerust met 1 SuperSpeed USB 5 Gbps (USB 3.2 Gen1) Type-B-upstreampoort, 1 SuperSpeed USB 5 Gbps (USB 3.2 Gen1) Type-A-downstream- en oplaadpoort en 3 SuperSpeed USB 5 Gbps (USB 3.2 Gen1) Type-A-downstreampoorten.
- Plug-and-play-mogelijkheden als dit door uw systeem wordt ondersteund.
- On-Screen Display (OSD)-aanpassingen voor eenvoudige instelling en optimalisatie van het scherm.
- AW2721D biedt een aantal vooraf ingestelde modi, zoals FPS (First-Person Shooter), MOBA/RTS (Real-Time Strategy), RPG (Role-Playing Game), SPORTS (Racing) en drie aanpasbare gamemodi, die de gebruiker naar eigen inzicht kan instellen. Daarnaast zijn er een aantal verbeterde gamefuncties, zoals Timer, Frame Rate (Beeldsnelheid) en Display Alignment (Schermuitlijning) zodat de prestaties worden geoptimaliseerd en de gamer in games maximaal voordeel heeft.
- $\leq 0,3$  W in stand-bymodus.
- VESA DisplayHDR™ 600.
- Optimaal kijkcomfort met een knipperloos scherm.

**⚠ WAARSCHUWING: De mogelijke langetermijneffecten van blauw licht dat door het beeldscherm wordt uitgestraald kan de ogen beschadigen en kan resulteren in vermoeide ogen, digitale oogklachten enzovoort. De functie ComfortView is ontworpen om de hoeveelheid blauw licht die door het beeldscherm wordt uitgestraald te beperken voor optimaal kijkcomfort.**

\*De 1 ms grijs-naar-grijs-modus is bereikbaar in de modus **Extreme (Extreem)** waarbij de zichtbare bewegingsonscherpte wordt beperkt en de beeldresponstijd wordt verlaagd. Hierdoor kunnen enkele lichte en merkbare visuele artefacten in het beeld optreden. Aangezien elk systeem en de behoeften van elke gamer anders zijn, raadt Alienware aan dat gebruikers experimenteren met de verschillende modi om een passende instelling te vinden.

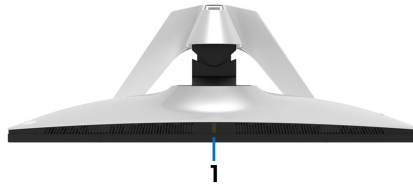
# Onderdelen en besturingselementen

## Voorkant



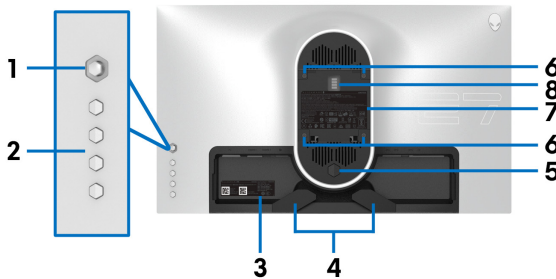
Label	Beschrijving	Gebruik
1	Kabelbeheersleuf (aan de voorkant van de standaard)	Voor het netjes ordenen van kabels.
2	Aan/uitknop (met ledindicator)	Schakelt het beeldscherm in of uit. Brandt blauw om aan te geven dat het beeldscherm is ingeschakeld en normaal functioneert. Knippert wit om aan te geven dat de standbymodus van het beeldscherm is ingeschakeld.

## Bovenkant

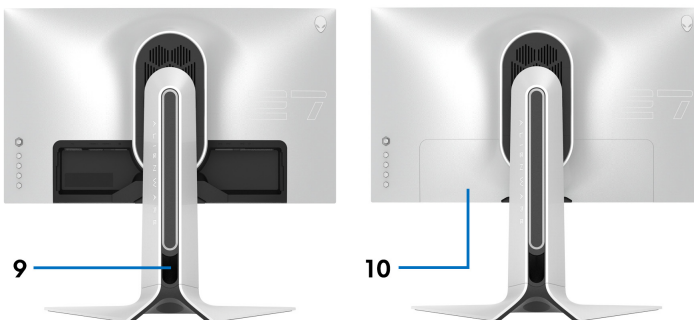


Label	Beschrijving	Gebruik
1	Omgevingslichtsensor	Detecteert het omgevingslicht en past de helderheid van het beeldscherm daarop aan. Voor meer informatie zie <a href="#">Ambient Light Sensor (Omgevingslichtsensor)</a> .

## Achterkant



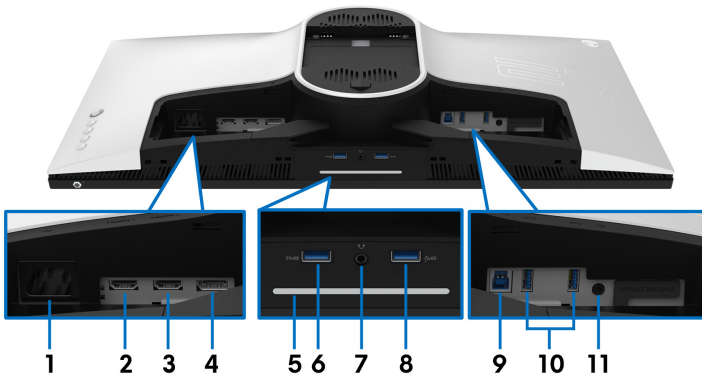
### Achterkant zonder beeldschermstandaard



### Achterkant met beeldschermstandaard

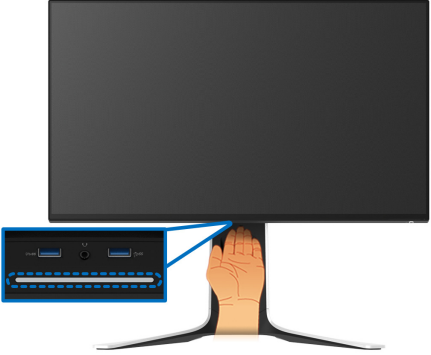
<b>Label</b>	<b>Beschrijving</b>	<b>Gebruik</b>
<b>1</b>	Joystick	Gebruik dit om door het OSD-menu te navigeren.
<b>2</b>	Functieknoppen	Voor meer informatie zie <a href="#">Het beeldscherm bedienen</a> .
<b>3</b>	Streepjescode, serienummer en Service Tag-label	Kijk op dit label als u contact moet opnemen met Dell voor technische ondersteuning. Het Service Tag is een unieke identificatiecode van letters en cijfers waarmee Dell-servicepersoneel de hardwarecomponenten in het beeldscherm kunnen herkennen en garantiegegevens kunnen opvragen.
<b>4</b>	Kabelbeheerklemmen (2)	Voor het netjes ordenen van kabels.
<b>5</b>	Ontgrendelingsknop van standaard	Voor het loskoppelen van de standaard van het beeldscherm.
<b>6</b>	VESA-bevestigingsopeningen (100 mm x 100 mm - achter VESA-afdekking)	Bevestig het beeldscherm aan een muur met een VESA-compatibel wandmontagepakket (100 mm x 100 mm).
<b>7</b>	Regelgevingslabel	Toont een lijst met regelgevingen waaraan wordt voldaan.
<b>8</b>	Lighting-dock-aansluiting	Wanneer de standaard met hoogteverstelling aan het beeldscherm is bevestigd, levert het dock energie voor het licht op de standaard.
<b>9</b>	Kabelbeheersleuf (aan de achterkant van de standaard)	Voor het ordenen van kabels door ze in deze sleuf te steken.
<b>10</b>	I/O-afdekking	Beschermt de I/O-poorten.

## Achterkant en onderkant



### Achterkant en onderkant zonder beeldschermstandaard

Label	Beschrijving	Gebruik
1	Stroomaansluiting	Aansluiting voor een netsnoer (inbegrepen bij het beeldscherm).
2	HDMI-poort (HDMI 1)	Sluit de computer aan met de HDMI-kabel.
3	HDMI-poort (HDMI 2)	Sluit de computer aan met de HDMI-kabel.
4	DisplayPort	<ul style="list-style-type: none"><li>Sluit de computer aan met een DisplayPort-DisplayPort-kabel (inbegrepen bij het beeldscherm).</li></ul> of <ul style="list-style-type: none"><li>Sluit de computer aan met een mini-DisplayPort-DisplayPort-kabel (inbegrepen bij het beeldscherm).</li></ul>

<p><b>5</b></p>	<p>Downlights</p>	<p>Wanneer het beeldscherm volledig is ingesteld, tikt u op de touchsensor aan de onderkant van het beeldscherm om de downlights in of uit te schakelen.</p> 														
<p><b>OPMERKING:</b> De fabrieksinstelling is aan, zodat de downlights actief zijn als het netsnoer wordt aangesloten. Zie <b>AlienFX Lighting (AlienFX-verlichting)</b> voor informatie over het veranderen van de standaardinstellingen.</p> <p><b>OPMERKING:</b> Wanneer de functie <b>Spectrum</b> is ingesteld op <b>Aan</b> worden de downlights uitgeschakeld.</p> <table border="1" data-bbox="211 893 969 1181"> <thead> <tr> <th rowspan="2">Beeldschermtoestand</th> <th colspan="2">Downlightsstatus</th> </tr> <tr> <th>Wanneer <b>Spectrum</b> is uitgeschakeld</th> <th>Wanneer <b>Spectrum</b> is ingeschakeld</th> </tr> </thead> <tbody> <tr> <td>Aan</td> <td>Ingeschakeld</td> <td>Uitgeschakeld</td> </tr> <tr> <td>Geen signaal</td> <td>Ingeschakeld</td> <td>Uitgeschakeld</td> </tr> <tr> <td>Stand-by</td> <td>Ingeschakeld</td> <td>Uitgeschakeld</td> </tr> </tbody> </table>			Beeldschermtoestand	Downlightsstatus		Wanneer <b>Spectrum</b> is uitgeschakeld	Wanneer <b>Spectrum</b> is ingeschakeld	Aan	Ingeschakeld	Uitgeschakeld	Geen signaal	Ingeschakeld	Uitgeschakeld	Stand-by	Ingeschakeld	Uitgeschakeld
Beeldschermtoestand	Downlightsstatus															
	Wanneer <b>Spectrum</b> is uitgeschakeld	Wanneer <b>Spectrum</b> is ingeschakeld														
Aan	Ingeschakeld	Uitgeschakeld														
Geen signaal	Ingeschakeld	Uitgeschakeld														
Stand-by	Ingeschakeld	Uitgeschakeld														
<p><b>6</b></p>	<p>SuperSpeed USB 5 Gbps (USB 3.2 Gen1) Type-A-downstreampoort met oplaadfunctie</p>	<p>Aansluiting voor het opladen van een USB-apparaat.</p>														

7	Koptelefoonpoort	Aansluiting voor de koptelefoon of luidsprekers. <b>PAS OP: Het verhogen van de audio-uitvoer boven 50% in volumebeheer of een equalizer, kan de uitvoerspanning voor de koptelefoon verhogen en daarmee ook het geluidsdrukkniveau.</b>
8, 10	SuperSpeed USB 5 Gbps (USB 3.2 Gen1) Type-A-downstreampoort (3)	Sluit een USB 3.2 Gen1 (5 Gbps)-apparaat aan.* <b>OPMERKING:</b> Als u deze poorten wilt gebruiken, moet u de USB-kabel (inbegrepen bij het beeldscherm) aansluiten op de USB-upstreampoort van het beeldscherm en op de computer.
9	SuperSpeed USB 5 Gbps (USB 3.2 Gen1) Type-B-downstreampoort	Verbind de USB-kabel (inbegrepen bij het beeldscherm) met deze poort en de computer zodat de USB-poorten op het beeldscherm functioneren.
11	Lijn-uitpoort	Sluit de luidsprekers aan. <b>OPMERKING:</b> Deze poort ondersteunt geen koptelefoon.

\*Om signaalstoring te vermijden wanneer een draadloos USB-apparaat op een USB-downstreampoort is aangesloten, wordt NIET aangeraden om een ander USB-apparaat op de aangrenzende poort aan te sluiten.

## Beeldschermspecificaties

<b>Model</b>	<b>AW2721D</b>
Schermtipe	Actieve matrix - TFT LCD
Paneeltechnologie	IPS
Beeldverhouding	16:9
Zichtbaar beeld	
Diagonaal	684,7 mm (27,0 in.)
Breedte (actief gebied)	596,7 mm (23,49 in.)
Hoogte (actief gebied)	335,7 mm (13,21 in.)
Totaal gebied	200301,7 mm <sup>2</sup> (310,30 in <sup>2</sup> )
Pixelruimte	0,2331 mm x 0,2331 mm
Pixels per inch (PPI)	109
Weergavehoek	
Verticaal	178° (typisch)
Horizontaal	178° (typisch)
Luminantie-uitvoer	450 cd/m <sup>2</sup> (typisch) 600 cd/m <sup>2</sup> (HDR piek)
Contrastverhouding	1000 tot 1 (typisch)
Schermscoating	Anti-glans met 3H hardheid
Verlichting	Ledsysteem (randverlichting)



Responstijd	<ul style="list-style-type: none"> <li>▪ 1 ms grijs naar grijs in de modus <b>Extreme (Extreem)*</b></li> <li>▪ 2 ms grijs naar grijs in de modus <b>Super Fast (Supersnel)</b></li> <li>▪ 3 ms grijs naar grijs in de modus <b>Fast (Snel)</b></li> </ul> <p>*De 1 ms grijs-naar-grijs-modus is bereikbaar in de modus <b>Extreme (Extreem)</b> waarbij de zichtbare bewegingsonscherpte wordt beperkt en de beeldresponstijd wordt verlaagd. Hierdoor kunnen enkele lichte en merkbare visuele artefacten in het beeld optreden. Aangezien elk systeem en de behoeften van elke gamer anders zijn, raadt Alienware aan dat gebruikers experimenteren met de verschillende modi om een passende instelling te vinden.</p>
Kleurdiepte	1,07 miljard kleuren
Kleurengamma	131,3% sRGB en DCI P3 98%
Ingebouwde apparaten	<ul style="list-style-type: none"> <li>▪ SuperSpeed USB 5 Gbps (USB 3.2 Gen1) hub (met 1 USB 3.2 Gen1 (5 Gbps) upstreampoort)</li> <li>▪ 4 x USB 5 Gbps (USB 3.2 Gen1) downstreampoort (inclusief 1 poort met ondersteuning voor opladen)</li> </ul>
Verbindingsmogelijkheden	<ul style="list-style-type: none"> <li>▪ 1 x DisplayPort versie 1.4 (achter)</li> <li>▪ 2 x HDMI-poort versie 2.0 (achter)</li> <li>▪ 1 x USB 3.2 Gen1 (5 Gbps)-upstreampoort (achter)</li> <li>▪ 4 x USB 3.2 Gen1 (5 Gbps)-downstreampoorten (onder: 2; achter: 2)</li> <li>▪ 1 x koptelefoon poort (onder)</li> <li>▪ 1 x audio lijn-uitpoort (achter)</li> </ul>
Randbreedte (rand van beeldscherm tot actief gebied)	
Boven	5,5 mm
Links/rechts	5,5 mm/5,5 mm
Onder	14,9 mm

Verstelmogelijkheden	
Hoogte van verstelbare standaard	0 mm tot 130 mm
Kantelen	-5° tot 21°
Ronddraaien	-20° tot 20°
Draaien	-90° tot 90°

## Resolutiespecificaties

Model	AW2721D
Horizontaal scanbereik	<ul style="list-style-type: none"> <li>▪ DisplayPort 1.4: 255 tot 255 kHz (automatisch)</li> <li>▪ HDMI 2.0: 30 tot 222 kHz (automatisch)</li> </ul>
Verticaal scanbereik	<ul style="list-style-type: none"> <li>▪ DisplayPort 1.4: 1 tot 240 Hz (automatisch)</li> <li>▪ HDMI 2.0: 24 tot 144 Hz (automatisch)</li> </ul>
Maximale vooringestelde resolutie	<ul style="list-style-type: none"> <li>▪ DisplayPort: 2560 x 1440 @ 240 Hz</li> <li>▪ HDMI: 2560 x 1440 @ 144 Hz</li> </ul>

## Ondersteunde videomodi

Model	AW2721D
Videoweergavemogelijkheden (afspelen via HDMI en DisplayPort)	480p, 576p, 720p, 1080p, QHD



## Vooringestelde weergavemodi

### HDMI-weergavemodi

Weergavemodus	Horizontale frequentie (kHz)	Verticale frequentie (Hz)	Pixelklok (MHz)	Sync-polariteit (horizontaal/verticaal)
VESA, 640 x 480	31,47	60	25,175	-/-
VESA, 800 x 600	37,88	60	40	+/+
VESA, 1024 x 768	48,36	60	65	-/-
640 x 480p	31,48	60	25,18	-/-
720 x 480p	31,5	60	27,03	-/-
720 x 576p	31,25	50	27	-/-
1280 x 720p @ 50 Hz	37,5	50	74,25	+/+
1280 x 720p @ 60 Hz	45	60	74,25	+/+
1920 x 1080p @ 24 Hz	27	24	74,25	+/+
1920 x 1080p @ 50 Hz	56,25	50	148,5	+/+
1920 x 1080p @ 60 Hz	67,5	60	148,5	+/+
1920 x 1080p @ 120 Hz	135	120	297	+/+
2560 x 1440 @ 60 Hz	89,43	60	243,25	+/-
2560 x 1440 @ 100 Hz	150,9	100	410,5	+/-
2560 x 1440 @ 120 Hz	183	120	497,75	+/-
2560 x 1440 @ 144 Hz	222,2	144	597,69	+/-

## DP-weergavemodi

Weergavemodus	Horizontale frequentie (kHz)	Verticale frequentie (Hz)	Pixelklok (MHz)	Sync-polariteit (horizontaal/verticaal)
VESA, 640 x 480	31,47	60	25,175	-/-
VESA, 800 x 600	37,88	60	40	-/-
VESA, 1024 x 768	48,36	60	65	-/-
2560 x 1440 @ 60 Hz	89,43	60	243,25	+/-
2560 x 1440 @ 100 Hz	150,92	100	410,5	+/-
2560 x 1440 @ 120 Hz	183	120	497,75	+/-
2560 x 1440 @ 144 Hz	222,2	144	597,69	+/-
2560 x 1440 @ 200 Hz	317,2	200	862,75	+/-
2560 x 1440 @ 240 Hz	388,5	240	1056,75	+/-

-  **OPMERKING: Dit beeldscherm ondersteunt NVIDIA® G-SYNC® ULTIMATE. Voor meer informatie over videokaarten die de NVIDIA® G-SYNC® ULTIMATE-functie ondersteunen, zie [www.geforce.com](http://www.geforce.com).**
-  **OPMERKING: Voor alle NVIDIA® G-SYNC® ULTIMATE-functies en de complete ervaring, zorgt u dat het beeldscherm direct via HDMI of DisplayPort met de Nvidia-videokaart van de pc is verbonden.**

## Elektrische specificaties

Model	AW2721D
Video-ingangssignalen	HDMI 2.0/DisplayPort 1.4, 600 mV voor elke differentiaallijn, 100 $\Omega$ -ingangsimpedantie per differentiaalpaar
Wisselstroom-ingangsvoltage/frequentie/sterkte	100 VAC naar 240 VAC / 50 Hz of 60 Hz $\pm$ 3 Hz / 1,8 A (typisch)
Inschakelstroom	<ul style="list-style-type: none"><li>▪ 120 V: 40 A (max.) bij 0°C (koude start)</li><li>▪ 220 V: 80 A (max.) bij 0°C (koude start)</li></ul>
Energieverbruik	<ul style="list-style-type: none"><li>▪ 0,2 W (Uit-modus)<sup>1</sup></li><li>▪ 0,3 W (Stand-bymodus)<sup>1</sup></li><li>▪ 31 W (Aan-modus)<sup>1</sup></li><li>▪ 95 W (Max.)<sup>2</sup></li><li>▪ 22,69 W (Pon)<sup>3</sup></li><li>▪ 72,25 kWh (TEC)<sup>3</sup></li></ul>

<sup>1</sup> Zoals is gedefinieerd in EU 2019/2021 en EU 2019/2013.

<sup>2</sup> Max helderheid- en contrast-instelling met maximale stroombelasting op alle USB-poorten.

<sup>3</sup> Pon: Energieverbruik indien ingeschakeld, gemeten volgens de testmethode van Energy Star.

TEC: Totaal energieverbruik in kWh, gemeten volgens de testmethode van Energy Star.

Dit document dient slechts ter informatie en geeft prestaties in een laboratoriumomgeving weer. Uw product kan anders presteren, afhankelijk van de software, componenten en randapparatuur die u hebt besteld en er bestaat geen verplichting om deze informatie bij te werken.

Dienovereenkomstig moet de klant niet vertrouwen op deze gegevens voor het maken van beslissingen aangaande elektrische toleranties of andere zaken. Er wordt geen uitdrukkelijke of impliciete garantie verleend met betrekking tot de nauwkeurigheid of volledigheid.

## Fysieke karakteristieken

<b>Model</b>	<b>AW2721D</b>
<b>Signaalkabeltype</b>	<ul style="list-style-type: none"><li>▪ Digitaal: HDMI, 19 pins (kabel niet inbegrepen)</li><li>▪ Digitaal: DisplayPort, 20 pins</li><li>▪ Universal Serial Bus: USB, 9 pins</li></ul>
<b>OPMERKING:</b> Dell-beeldschermen zijn ontworpen om optimaal te functioneren met de videokabels die bij het beeldscherm zijn geleverd. Omdat Dell niet de controle heeft over de verschillende kabels die op de markt worden aangeboden, over het materiaaltype, de stekker en het fabricageproces van deze kabels, biedt Dell geen garantie voor de videoprestaties van kabels die niet zijn meegeleverd bij het Dell-beeldscherm.	
<b>Afmetingen (met standaard)</b>	
Hoogte (uitgetrokken)	555,3 mm (21,86 in.)
Hoogte (ingedrukt)	443,1 mm (17,45 in.)
Breedte	607,7 mm (23,93 in.)
Diepte	251,9 mm (9,92 in.)
<b>Afmetingen (zonder standaard)</b>	
Hoogte	356,0 mm (14,02 in.)
Breedte	607,7 mm (23,93 in.)
Diepte	82,4 mm (3,24 in.)
<b>Afmetingen van standaard</b>	
Hoogte (uitgetrokken)	451,9 mm (17,79 in.)
Hoogte (ingedrukt)	443,1 mm (17,45 in.)
Breedte	465,2 mm (18,32 in.)
Diepte	251,9 mm (9,92 in.)
<b>Gewicht</b>	
Gewicht met verpakking	15,5 kg (34,17 lb)
Gewicht met bevestigde standaard en kabels	10,9 kg (24,03 lb)

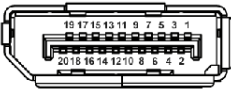
Gewicht zonder bevestigde standaard (voor wandmontage of VESA-montage - zonder kabels)	6,3 kg (13,89 lb)
Gewicht van bevestigde standaard	4,3 kg (9,48 lb)

## Omgevingskarakteristieken

<b>Model</b>	<b>AW2721D</b>
<b>Voldoet aan de normen</b>	
Arseenvrij glas en kwikvrij paneel	
<b>Temperatuur</b>	
In gebruik	0°C tot 40°C (32°F tot 104°F)
Niet in gebruik	<ul style="list-style-type: none"> <li>• Opslag: -20°C tot 60°C (-4°F tot 140°F)</li> <li>• Transport: -20°C tot 60°C (-4°F tot 140°F)</li> </ul>
<b>Vochtigheidsgraad</b>	
In gebruik	10% tot 80% (geen condensvorming)
Niet in gebruik	<ul style="list-style-type: none"> <li>• Opslag: 5% tot 90% (geen condensvorming)</li> <li>• Transport: 5% tot 90% (geen condensvorming)</li> </ul>
<b>Hoogte</b>	
In gebruik	5.000 m (16.404 voet) (maximaal)
Niet in gebruik	12.192 m (40.000 voet) (maximaal)
<b>Warmtedissipatie</b>	<ul style="list-style-type: none"> <li>• 324,14 BTU/uur (maximaal)</li> <li>• 119,42 BTU/uur (typisch)</li> </ul>

## Pintoewijzingen

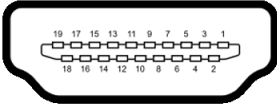
### DisplayPort-aansluiting



<b>Pinnummer</b>	<b>Zijde met 20-pins van de verbonden signaalkabel</b>
1	ML3 (n)
2	GND
3	ML3 (p)
4	ML2 (n)
5	GND
6	ML2 (p)
7	ML1 (n)
8	GND
9	ML1 (p)
10	ML0 (n)
11	GND
12	ML0 (p)
13	GND
14	GND
15	AUX (p)
16	GND
17	AUX (n)
18	Hotplugdetectie
19	Re-PWR
20	+3,3 V DP_PWR



## HDMI-aansluiting



Pinnummer	Zijde met 19-pins van de verbonden signaalkabel
1	TMDS DATA 2+
2	TMDS DATA 2 SHIELD
3	TMDS DATA 2-
4	TMDS DATA 1+
5	TMDS DATA 1 SHIELD
6	TMDS DATA 1-
7	TMDS DATA 0+
8	TMDS DATA 0 SHIELD
9	TMDS DATA 0-
10	TMDS CLOCK+
11	TMDS CLOCK SHIELD
12	TMDS CLOCK-
13	CEC
14	Gereserveerd (niet verbonden op apparaat)
15	DDC CLOCK (SCL)
16	DDC DATA (SDA)
17	DDC/CEC Ground
18	+5 V POWER
19	HOTPLUGDETECTIE

## Plug-and-play-mogelijkheden


U kunt het beeldscherm aansluiten met elk Plug-and-Play-systeem. Het beeldscherm verstrekt automatisch de Extended Display Identification Data (EDID) aan het computersysteem via Display Data Channel-protocollen (DDC) zodat het systeem dit zelf kan configureren en de beeldscherminstellingen kan optimaliseren. De meeste beeldscherminstallaties verlopen automatisch. Indien gewenst kunt u verschillende instellingen kiezen. Zie [Het beeldscherm bedienen](#) voor meer informatie over het wijzigen van de beeldscherminstellingen.

## Universal Serial Bus-interface (USB)

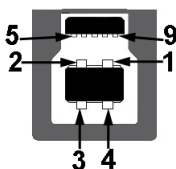
In dit onderdeel leest u informatie over de USB-poorten die beschikbaar zijn op het beeldscherm.

 **OPMERKING: Dit beeldscherm is compatibel met SuperSpeed USB 5 Gbps (USB 3.2 Gen1).**

Overdrachtsnelheid	Datasnelheid	Energieverbruik*
Supersnel	5 Gbps	4,5 W (max, elke poort)
Hoge snelheid	480 Mbps	4,5 W (max, elke poort)
Volledige snelheid	12 Mbps	4,5 W (max, elke poort)

\*Maximaal 2 A op de USB-downstreampoort (met -batterijpictogram) met apparaten die voldoen aan de batterij opladen-versie of met normale USB-apparaten.

### USB 3.2 Gen1 (5 Gbps)-upstreamaansluiting



Pinnummer	Zijde met 9-pins van de aansluiting
-----------	-------------------------------------

1	VCC
---	-----

2	D-
---	----

3	D+
4	GND
5	SSTX-
6	SSTX+
7	GND
8	SSRX-
9	SSRX+

## USB 3.2 Gen1 (5 Gbps)-downstreamaansluiting



Pinnummer	Zijde met 9-pins van de aansluiting
1	VCC
2	D-
3	D+
4	GND
5	SSRX-
6	SSRX+
7	GND
8	SSTX-
9	SSTX+

## USB-poorten

- 1 x upstream - achter
- 2 x downstream - achter
- 2 x downstream - onder

Oplaadpoort - de poort met het -pictogram; ondersteunt snel opladen met maximaal 2 A als het apparaat compatibel is met BC1.2.

 **OPMERKING: SuperSpeed USB 5 Gbps (USB 3.2 Gen1)-functionaliteit vereist een computer met mogelijkheden voor SuperSpeed USB 5 Gbps (USB 3.2 Gen1).**

 **OPMERKING: De USB-poorten van het beeldscherm functioneren alleen wanneer het beeldscherm is ingeschakeld of als de Stand-bymodus is geactiveerd. Als u het beeldscherm uitschakelt en weer inschakelt, kan het enkele seconden duren voordat de aangesloten randapparatuur weer normaal functioneert.**

## Lcd-beeldschermkwaliteit en pixelbeleid

Tijdens het fabricageproces van het lcd-beeldscherm, is het niet ongebruikelijk dat een of meer pixels gefixeerd raken in een onwijzigbare toestand. Deze pixels die lastig zichtbaar zijn beïnvloeden de beeldkwaliteit of het gebruik van het beeldscherm niet. Voor meer informatie over de Dell-richtlijnen voor beeldschermpixels zie [www.dell.com/pixelguidelines](http://www.dell.com/pixelguidelines).

## Ergonomie

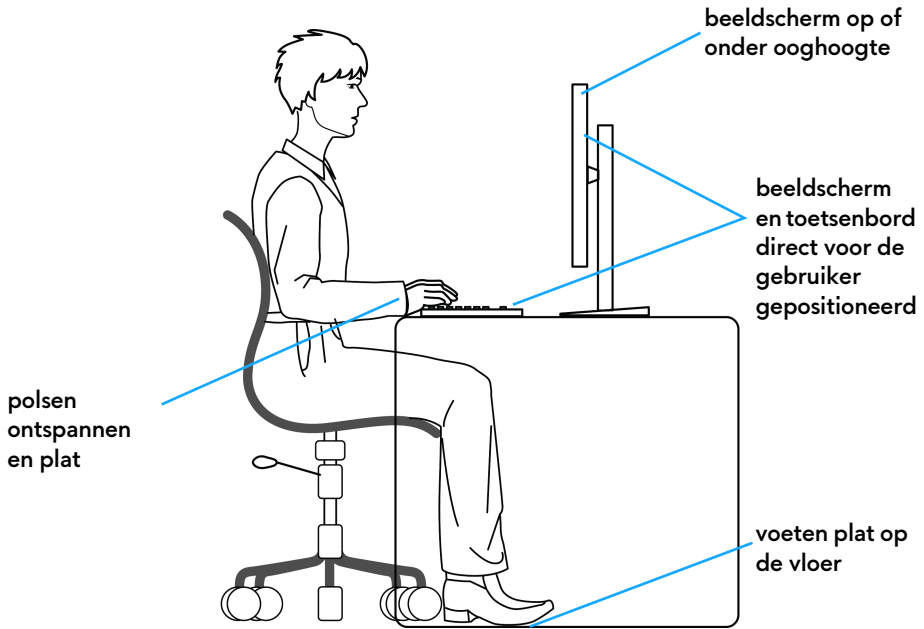
 **PAS OP: Onjuist of langdurig gebruik van een toetsenbord kan resulteren in letsel.**

 **PAS OP: Het langdurig kijken naar het beeldscherm kan resulteren in oogvermoeidheid.**

Voor meer comfort en efficiëntie let u op de volgende richtlijnen als u een computerwerkplek instelt en gebruikt:

- Plaats de computer dusdanig dat het beeldscherm en het toetsenbord direct voor u staan als u werkt. Er zijn speciale plankjes beschikbaar om het toetsenbord in de juiste positie te plaatsen.
- Om het risico van oogvermoeidheid en pijn in nek/armen/rug/schouders door het langdurig gebruik van het toetsenbord te beperken, raden we de volgende maatregelen aan:
  1. Stel de afstand van het scherm tot uw ogen in op 50 - 70 cm (20 - 28 inch).
  2. Knipper regelmatig met uw ogen om deze te bevochtigen of maak uw ogen net als u het beeldscherm lang hebt gebruikt.
  3. Neem elke twee uur een pauze van 20 minuten.
  4. Draai tijdens pauzes uw hoofd minstens 20 seconden weg van het beeldscherm en kijk naar een voorwerp in de verte dat zo'n 20 voet verwijderd is.
  5. Doe tijdens pauzes rekoefeningen om spanning in nek, armen, rug en schouders te verlichten.
- Zorg dat het beeldscherm op ooghoogte of iets lager is wanneer u voor het scherm zit.

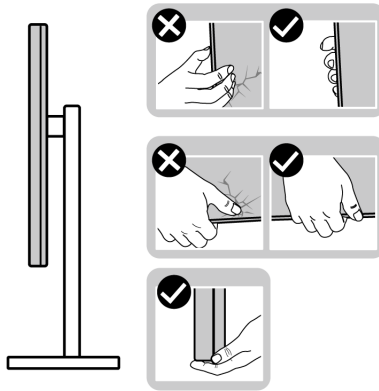
- Pas de kantelhoek, het contrast en de helderheid van het beeldscherm aan.
- Pas het omgevingslicht aan (met de lampen in het plafond, bureaulampen, gordijnen of jaloezieën van ramen in de buurt) om reflecties en spiegelingen op het beeldscherm te beperken.
- Gebruik een stoel die uw onderrug ondersteunt.
- Houd uw onderarmen horizontaal met uw polsen in een neutrale, comfortabele positie terwijl u een toetsenbord of muis gebruikt.
- Zorg voor voldoende ruimte om uw handen te rusten als u een toetsenbord of muis gebruikt.
- Laat uw bovenarmen natuurlijk aan weerszijden van uw lichaam hangen.
- Zorg dat uw voeten plat op de vloer staan.
- Zorg terwijl u zit dat het gewicht van uw benen op uw voeten rust en niet op het voorste gedeelte van de stoel. Indien nodig past u de hoogte van de stoel aan of u gebruikt een voetensteun om een goede houding aan te nemen.
- Varieer uw werkactiviteiten. Probeer uw werk dusdanig in te delen dat u niet gedurende langere tijd zittend moet werken. Probeer regelmatig even op te staan en rond te lopen.
- Houd de ruimte onder uw bureau schoon en vrij van obstakels zoals kabels en netsnoeren, zodat u altijd prettig kunt zitten en nergens over kunt struikelen.



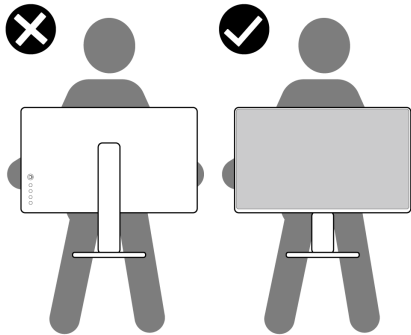
## Het beeldscherm hanteren en verplaatsen

Volg onderstaande richtlijnen zodat het beeldscherm veilig wordt gehanteerd wanneer het wordt opgetild of verplaatst:

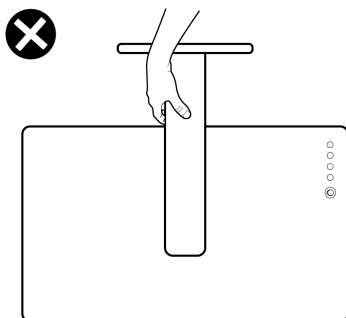
- Schakel de computer en het beeldscherm uit voordat u het beeldscherm optilt of verplaatst.
- Trek alle met het beeldscherm verbonden kabels los.
- Plaats het beeldscherm in de oorspronkelijke doos met het oorspronkelijke verpakkingsmateriaal.
- Houd de onderrand en de zijkant van het beeldscherm stevig vast zonder bovenmatige druk uit te oefenen wanneer u het beeldscherm optilt of verplaatst.



- Wanneer u het beeldscherm optilt of verplaatst, zorg dan dat het scherm van uw weg is gericht en dat u niet op het schermgebied drukt om krassen of beschadiging te voorkomen.



- Wanneer u het beeldscherm optilt of verplaatst, zorg dan dat het beeldscherm niet ondersteboven wordt gedraaid wanneer u de basis van de standaard of de standaard met hoogteverstelling vasthoudt. Hierdoor kan het beeldscherm beschadigen of persoonlijk letsel veroorzaken.



## Onderhoudsrichtlijnen

### Het beeldscherm reinigen

△ **PAS OP:** Lees en volg de **Veiligheidsinstructies** voordat u het beeldscherm schoonmaakt.

⚠ **WAARSCHUWING:** Voordat u het beeldscherm schoonmaakt, trekt u het netsnoer van het beeldscherm uit het stopcontact.


Het is het beste om de instructies uit onderstaande lijst te volgen wanneer u het beeldscherm uitpakt, schoonmaakt of gebruikt:

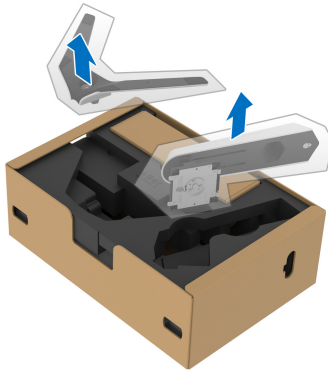
- Reinig het antistatisch scherm met een schoon doekje dat licht is bevochtigd met water. Indien mogelijk gebruikt u een speciaal reinigingsdoekje voor beeldschermen of een oplossing die geschikt is voor antistatische coatings. Gebruik geen schoonmaakmiddelen die benzeen, verdunner, ammonia bevatten, gebruik geen schuurmiddel en ook geen geperste lucht.
- Gebruik een licht vochtig, warm doekje om het beeldscherm te reinigen. Gebruik geen reinigingsmiddel omdat deze een melkwitte laag op het beeldscherm achterlaten.
- Als u een wit poeder opmerkt als u het beeldscherm uit de verpakking haalt, veeg dit dan op met een doekje.
- Ga voorzichtig om met het beeldscherm. Krassen en witte schuurplekken zijn eerder zichtbaar op donkere beeldschermen dan op lichtere.
- Voor de beste beeldkwaliteit op het beeldscherm gebruikt u een dynamisch veranderende schermbeveiliging en schakelt u het beeldscherm uit als het niet wordt gebruikt.



# Het beeldscherm instellen

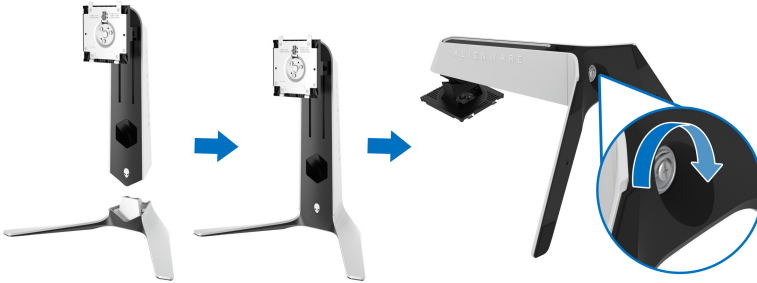
## De standaard monteren

-  **OPMERKING:** De standaard wordt niet in de fabriek gemonteerd.
  -  **OPMERKING:** De volgende instructies gelden alleen voor de standaard die bij het beeldscherm is geleverd. Als u een standaard bevestigd die u elders hebt gekocht, volgt u de installatie-instructies van de betreffende standaard.
  -  **PAS OP:** De volgende stappen zijn belangrijk om het gebogen scherm te beschermen. Zorg dat u onderstaande instructies opvolgt om de installatie te voltooien.
1. Verwijder de standaard met hoogteverstelling en de basis van de standaard uit de verpakkingsschaal.

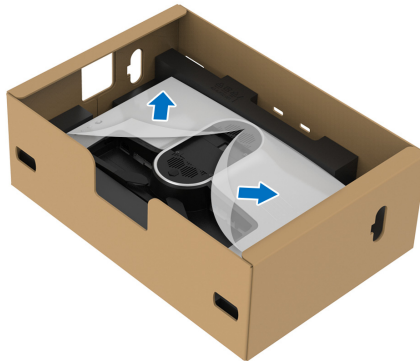


2. Richt en plaats de standaard met hoogteverstelling op de basis van de standaard.
3. Open de draaiknop aan de onderkant van de basis van de standaard en draai deze rechtsonder om de standaard eenheid te fixeren.

4. Klap de draaiknop dicht.

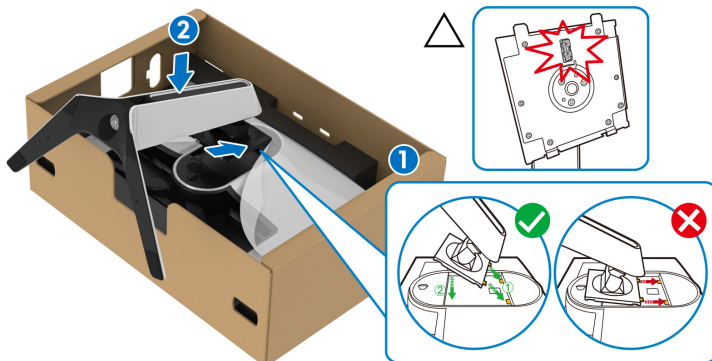


5. Open de beschermingslaag op het beeldscherm om de VESA-sleuf van het beeldscherm te kunnen bereiken.



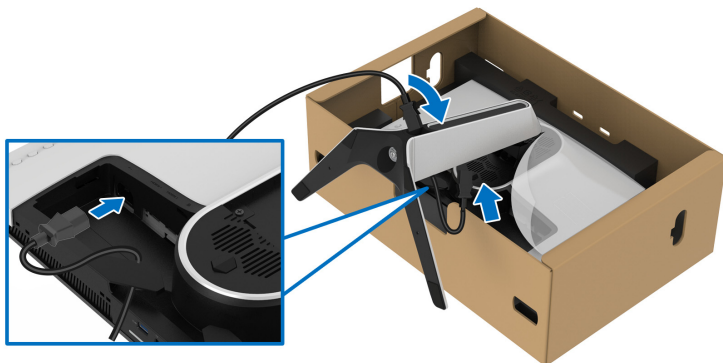
**△ PAS OP: Wanneer u de gemonteerde standaard aan het beeldscherm bevestigt, plaatst u de standaard met hoogteverstelling niet direct op de achterkant van het beeldscherm. Als de pogo-pinnen op de achterkant niet correct worden gericht, kunnen deze beschadigen.**

6. Steek de uitsteeksels van de standaard met hoogteregeling voorzichtig in de sleuven aan de achterkant van het beeldscherm en laat de standaard eenheid zakken totdat deze op z'n plek vastklikt.



7. Leid het netsnoer door de kabelbeheersleuf op de standaard en vervolgens door de kabelbeheerklem aan de achterkant van het beeldscherm.

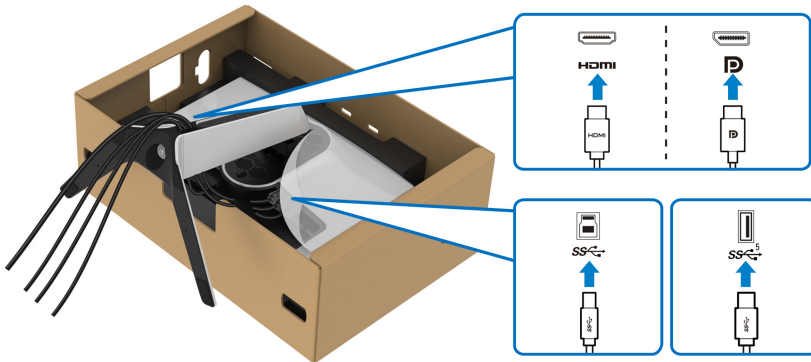
8. Sluit het netsnoer aan op het beeldscherm.



9. Leid de vereiste kabels, zoals een USB 3.2 Gen1 (5 Gbps) upstreamkabel, USB 3.2 Gen1 (5 Gbps) downstreamkabels, HDMI-kabels en DisplayPort-kabel door de kabelbeheersleuf van de standaard.

**OPMERKING:** De USB 3.2 Gen1 (5 Gbps) kabels en HDMI-kabels zijn niet inbegrepen bij het beeldscherm, deze worden apart verkocht.

10. Sluit de vereiste kabels aan op het beeldscherm.



**OPMERKING:** Dell-beeldschermen zijn ontworpen om optimaal te functioneren met de door Dell geleverde kabels. Dell staat niet garant voor de videokwaliteit en prestaties als een kabel wordt gebruikt die niet van Dell is.

**OPMERKING:** Leid elke kabel netjes zodat de kabels zijn geordend voordat de I/O-afdekking wordt geplaatst.

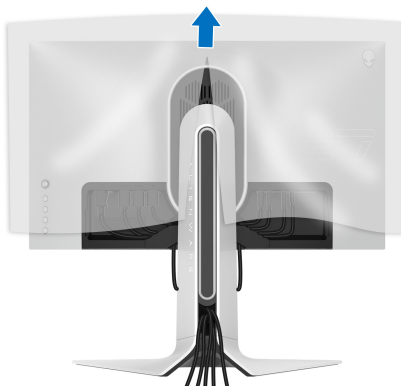
**PAS OP:** Steek het netsnoer pas in een stopcontact en schakel het beeldscherm pas in wanneer dit wordt opgedragen.

11. Houd de standaard met hoogteverstelling vast en til het beeldscherm voorzichtig op. Plaats het vervolgens op een plat oppervlak.

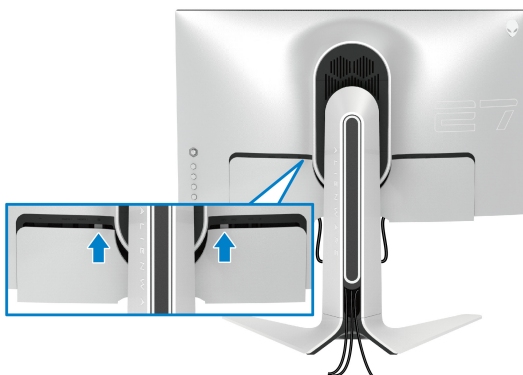


**PAS OP:** Houd de standaard met hoogteverstelling stevig vast wanneer u het beeldscherm optilt om beschadiging te voorkomen.

12. Til de beschermingslaag van het beeldscherm.



13. Schuif de uitsteeksels van de I/O-afdekking in de sleuven van de afdekking aan de achterkant totdat deze op z'n plek vastklikt.



**OPMERKING:** Zorg dat alle kabels door de I/O-afdekking en kabelbeheersleuf van de standaard met hoogteverstelling worden geleid.

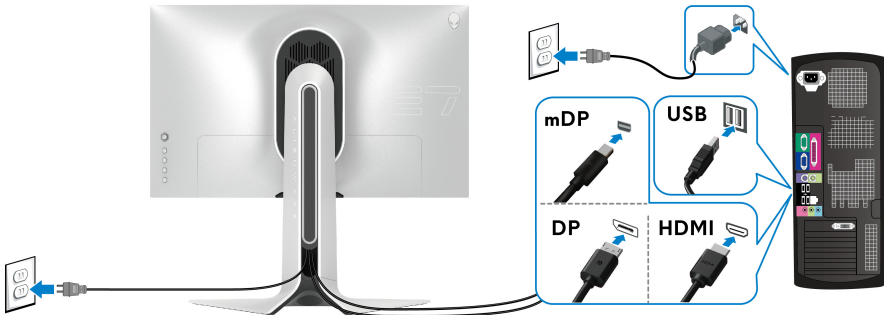
## De computer aansluiten

**⚠ WAARSCHUWING:** Voordat u een van de procedures uit dit onderdeel begint, volgt u de [Veiligheidsinstructies](#).

**🔪 OPMERKING:** Verbind niet alle kabels tegelijkertijd met de computer.

**🔪 OPMERKING:** De afbeeldingen dienen uitsluitend ter illustratie. Het uiterlijk van de computer kan afwijken.

Verbind het beeldscherm met de computer:



1. Sluit het andere uiteinde van de DisplayPort-kabel (of Mini-DisplayPort naar DisplayPort) of HDMI-kabel aan op de computer.
2. Sluit het andere uiteinde van de USB 3.2 Gen1-upstreamkabel aan op een passende USB 3.2 Gen1-poort van de computer.
3. Sluit de USB 3.2 Gen1-randapparatuur aan op de USB 3.2 Gen1-downstreampoorten van het beeldscherm.
4. Steek de netsnoeren van de computer en het beeldscherm in een nabijgelegen stopcontact.
5. Zet het beeldscherm en de computer aan.

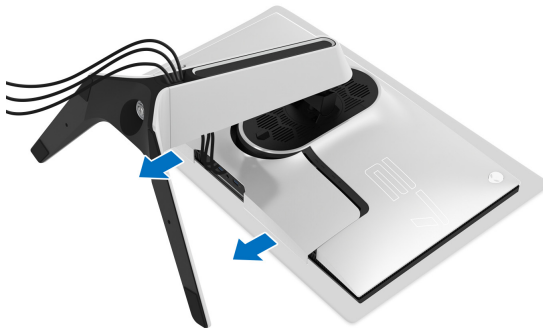
Als op het beeldscherm beeld verschijnt, is de installatie voltooid. Als geen beeld verschijnt, zie dan [Algemene problemen](#).

## De beeldschermstandaard verwijderen

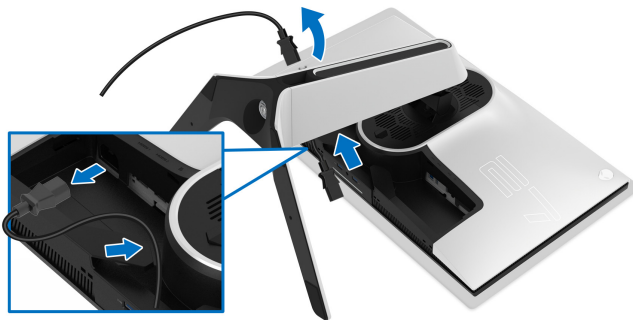
- OPMERKING:** Om te voorkomen dat tijdens het verwijderen van de standaard het scherm wordt bekrast, plaatst u het beeldscherm op een zacht, schoon oppervlak.
- OPMERKING:** De volgende instructies gelden alleen voor het verwijderen van de standaard die bij het beeldscherm is geleverd. Als u een standaard verwijdert die u elders hebt gekocht, volgt u de installatie-instructies van de betreffende standaard.

De standaard verwijderen:

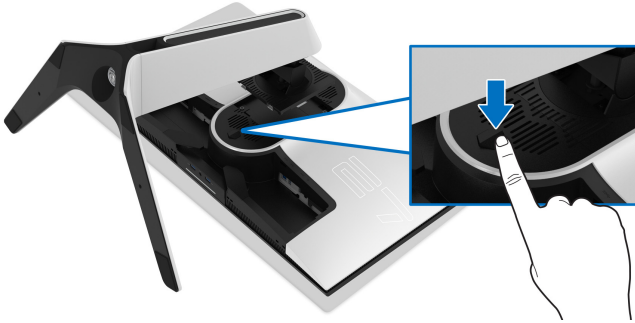
1. Schakel het beeldscherm uit.
2. Trek alle kabels los die met de computer zijn verbonden.
3. Plaats het beeldscherm op een zachte doek of kussen.
4. Schuif de I/O-afdekking weg en verwijder deze voorzichtig van het beeldscherm.



5. Koppel alle kabels los van het beeldscherm en schuif ze uit de kabelbeheersleuf van de standaard met hoogtevastelling.



6. Houd de ontgrendelingsknop van de standaard ingedrukt.

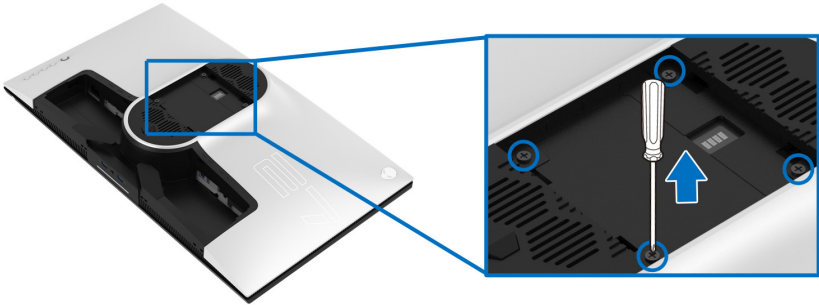


7. Til de standaard op en weg van het beeldscherm.





## VESA-wandmontage (optioneel)



(Schroefafmeting: M4 x 10 mm)

Zie de instructies van het VESA-compatibele wandmontagepakket.

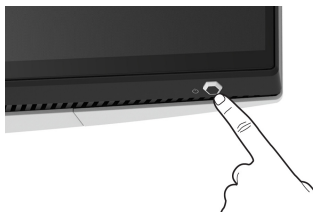
1. Plaats het beeldscherm op een zachte doek of kussen op een stabiel plat oppervlak.
2. De beeldschermstandaard verwijderen. (Zie [De beeldschermstandaard verwijderen.](#))
3. Gebruik een kruiskopschroevendraaier om de vier schroeven los te maken die de plastic afdekking bevestigen.
4. Bevestig de montagebeugel van het wandmontagepakket op het beeldscherm.
5. Bevestig het beeldscherm aan de wand. Voor meer informatie zie de documentatie die bij het wandmontagepakket is geleverd.

**OPMERKING:** Uitsluitend voor gebruik met **UL-gecertificeerde wandmontagebeugels met een minimumgewicht- of draagcapaciteit van 25,2 kg.**

# Het beeldscherm bedienen

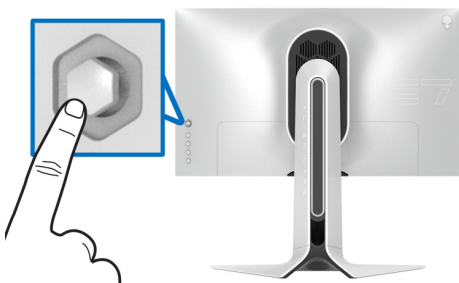
## Het beeldscherm inschakelen

Druk op de aan/uitknop van het beeldscherm om het in te schakelen.

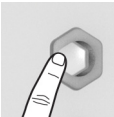


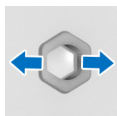
## De joystickbesturing gebruiken

Gebruik de joystickbesturing aan de achterkant van het beeldscherm om instellingen in de OSD aan te passen.

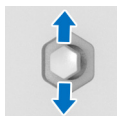


1. Druk op de joystickknop om het hoofdmenu van de OSD te openen.
2. Duw de joystick omhoog/omlaag/naar links/naar rechts om tussen opties te schakelen.
3. Druk nogmaals op de joystickknop om de instellingen te bevestigen en af te sluiten.

Joystick	Beschrijving
	<ul style="list-style-type: none"><li>▪ Wanneer de OSD is ingeschakeld, drukt op de knop om de selectie te bevestigen of de instellingen op te slaan.</li><li>▪ Wanneer de OSD is uitgeschakeld, drukt op de knop om het hoofdmenu van de OSD te openen. Zie <a href="#">Het menusysteem openen</a>.</li></ul>



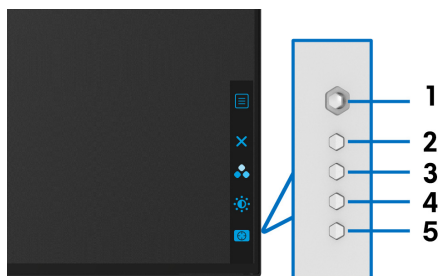
- Voor navigatie in twee richtingen (rechts en links).
- Druk naar rechts om het submenu te openen.
- Druk naar links om het submenu te sluiten.
- Verhoogt (rechts) of verlaagt (links) de parameters van het geselecteerd menu-item.



- Voor navigatie in twee richtingen (omhoog en omlaag).
- Schakelt tussen de menu-items.
- Verhoogt (omhoog) of verlaagt (omlaag) de parameters van een geselecteerd menu-item.

## De besturingen aan de achterzijde gebruiken

Gebruik de besturingsknoppen aan de achterkant van het beeldscherm om het OSD-menu en sneltoetsen te openen.



De volgende tabel beschrijft de knoppen aan de achterzijde:

Knop aan achterzijde	Beschrijving
1  <b>Menu</b>	Open het hoofdmenu van de OSD. Zie <a href="#">Het menusysteem openen</a> .
2  <b>Afsluiten</b>	Sluit het hoofdmenu van de OSD.
3  <b>Sneltoets/Preset Modes (Voorinstellingen)</b>	Geeft een gewenste kleurmodus aan uit de lijst met voorinstellingen.

4



**Sneltoets/Brightness/  
Contrast (Helderheid/  
Contrast)**

Voor directe toegang tot de aanpassingsknoppen **Brightness/Contrast (Helderheid/Contrast)**.

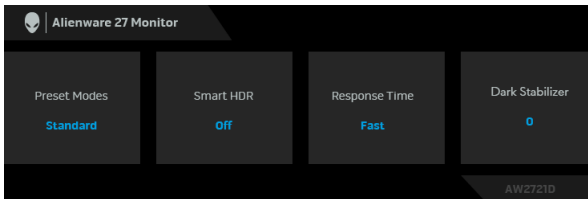
5



**Sneltoets/Dark Stabilizer  
(Donkerstabilisatie)**

Voor directe toegang tot de aanpassingsknop **Dark Stabilizer (Donkerstabilisatie)**.

Wanneer u op een van deze knoppen drukt aan de achterkant (inclusief de joystickknop), verschijnt de OSD-statusbalk met daarop de actuele instellingen van enkele OSD-functies.



**OPMERKING:** De toestand Smart HDR wordt automatisch ingeschakeld wanneer het beeldscherm HDR-content detecteert. Dit kan niet handmatig worden ingeschakeld.

## Het On-Screen Display-menu (OSD) gebruiken

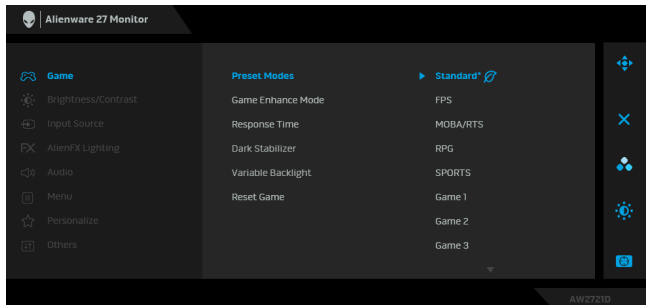
### Het menusysteem openen

Pictogram	Menu en submenu's	Beschrijving
	<b>Game (Spel)</b>	Gebruik dit menu om de visuele gameplaybeleving aan te passen.

---

## Preset Modes (Voorinstellingen)

Hiermee kunt u kiezen uit de lijst met vooraf ingestelde kleurmodi.



- **Standard (Standaard)\*:** laadt de standaard kleurinstellingen van het beeldscherm. Dit is de standaard vooraf ingestelde modus. (\* betekent voldoet aan DisplayHDR)
- **FPS:** laadt de ideale kleurinstellingen voor First-Person Shooter-games (FPS).
- **MOBA/RTS:** laadt de ideale kleurinstellingen voor Multiplayer Online Battle Arena (MOBA) en Real-Time Strategy (RTS) games.
- **RPG:** laadt kleurinstellingen die ideaal zijn voor Role-Playing Games (RPG).
- **SPORTS:** laadt ideale kleurinstellingen voor sportgames.
- **Game 1 (Spel 1)/Game 2 (Spel 2)/Game 3 (Spel 3):** Hiermee kunt u de instellingen van **Response Time (Responstijd)**, kleur en **Dark Stabilizer (Donkerstabilisatie)** aanpassen aan uw gamebehoeften.
- **ComfortView:** verlaagt het niveau van blauw licht dat door het scherm wordt uitgestraald om het beeld prettiger voor uw ogen te maken.

---

**Preset Modes  
(Voorinstellingen)**

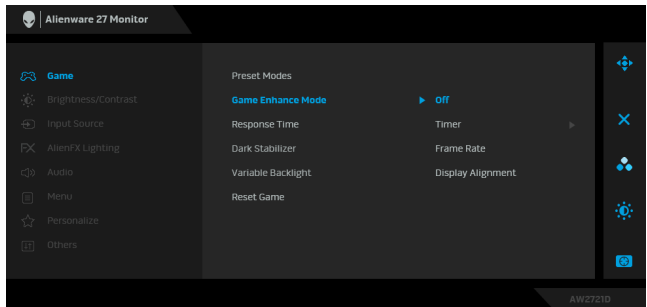
**WAARSCHUWING:** De mogelijke langetermijneffecten van blauw licht dat door het beeldscherm wordt uitgestraald, kan de ogen beschadigen en kan resulteren in vermoeide ogen, digitale oogklachten en oogletsel. Als u het beeldscherm langdurig gebruikt, kan pijn optreden in uw nek, armen, rug en schouders. Voor meer informatie zie [Ergonomie](#).

- **Warm:** stelt de kleuren in op een lagere kleurtemperatuur. Het scherm lijkt warmer met een rode/gele tint.
  - **Cool (Koel):** stelt de kleuren in op een hogere kleurtemperatuur. Het scherm lijkt koeler met een blauwe tint.
  - **Custom Color (Aangepaste kleur):** hiermee kunt u de kleurinstellingen handmatig aanpassen. Beweeg de joystick om de drie kleurwaarden (R, G, B) aan te passen en zelf een vooraf ingestelde kleurmodus te maken.
-

---

## Game Enhance Mode (Modus Gameverbeteringen)

Dit onderdeel bevat drie beschikbare onderdelen om de gamebeleving te verbeteren.



- **Off (Uit)**

Selecteren om de functies van **Game Enhance Mode (Modus Gameverbeteringen)** uit te schakelen.

- **Timer**

Hiermee kunt u de timer linksboven in de hoek van het scherm in- of uitschakelen. De timer laat de tijd zien die sinds het begin van de game is verstreken. Selecteer een optie uit de tijdsintervallijst om de resterende tijd te zien.

- **Frame Rate (Beeldsnelheid)**

Selecteer **On (Aan)** om het actuele aantal frames per seconde te zien tijdens het spelen van games. Hoe hoger het getal, hoe soepeler de beweging lijkt.

- **Display Alignment (Schermuitlijning)**

Activeer de functie om videobeelden op meerdere beeldschermen perfect uit te lijnen.

---

## Response Time (Responstijd)

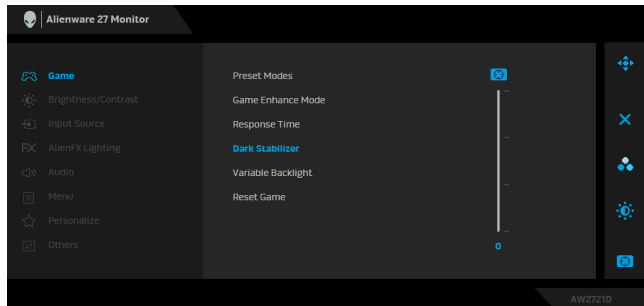
Hiermee kunt u de **Response Time (Responstijd)** instellen op **Fast (Snel)**, **Super Fast (Supersnel)** of **Extreme (Extrem)**.

---

---

## Dark Stabilizer (Donkerstabilisatie)

De functie verbetert de zichtbaarheid in games met veel donkere beelden. Hoe hoger de waarde (tussen 0 en 3), hoe beter het beeld in donkere gebieden van het beeld.



---

## Variable Backlight (Variabele verlichting)

Optimaliseert de verlichting van het beeldscherm door de helderheid te veranderen en het beeldscherm te dimmen op basis van de geselecteerde voorinstelling.

- **Mode 0 (Modus 0):** Ideaal voor games.
- **Mode 1 (Modus 1):** Geschikt voor een combinatie van zaken, zoals het spelen van games en algemeen computergebruik. Wanneer het beeldscherm HDR-content laat zien, is dit de standaardmodus.
- **Mode 2 (Modus 2):** Geschikt voor computergebruik, zoals fotobewerkingen en dergelijke.
- **Off (Uit):** Wanneer het beeldscherm SDR-content laat zien is dit de standaardinstelling. Wanneer HDR-content wordt weergegeven, wordt deze optie uitgeschakeld.

**OPMERKING:** Wanneer **Mode 0 (Modus 0)**, **Mode 1 (Modus 1)** of **Mode 2 (Modus 2)** is geselecteerd, is het normaal dat de helderheid van de verlichting verandert op basis van de beelden die worden weergegeven.

---

## Reset Game (Game resetten)

Herstelt de standaardwaarden van alle instellingen in het menu **Game (Spel)**.

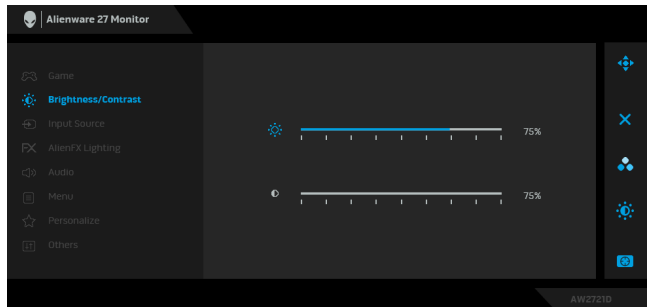
---





## Brightness/ Contrast (Helderheid/ Contrast)

Gebruik dit menu om de aanpassing van **Brightness/Contrast (Helderheid/Contrast)** aan te passen.



## Brightness (Helderheid)

**Brightness (Helderheid)** past de sterkte van de verlichting aan.

Duw de joystick naar rechts om de helderheid te verhogen of duw de joystick naar links om de helderheid te verlagen (min. 0 / max. 100).

## Contrast

Pas eerst **Brightness (Helderheid)** aan en vervolgens **Contrast**, maar alleen als verdere aanpassing nodig is.

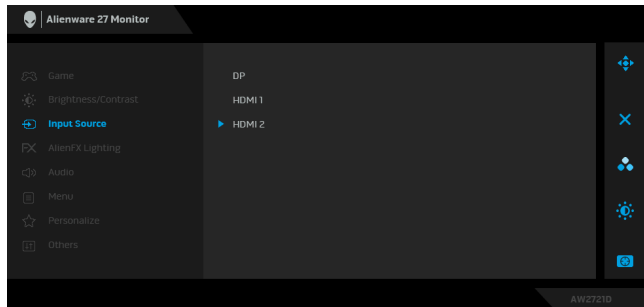
Duw de joystick naar rechts om het contrast te verhogen of duw de joystick naar links om het contrast te verlagen (min. 0 / max. 100).

De functie **Contrast** past de mate van het verschil tussen donkere en lichte gebieden op het beeldscherm aan.



## Input Source (Ingangsbron)

Gebruik het menu **Input Source (Ingangsbron)** om te kiezen uit verschillende videosignalen die met het beeldscherm zijn verbonden.



### DP

Selecteer de ingang **DP** als u de DisplayPort-aansluiting (DP) gebruikt. Druk op de joystickknop om de selectie te bevestigen.

### HDMI 1

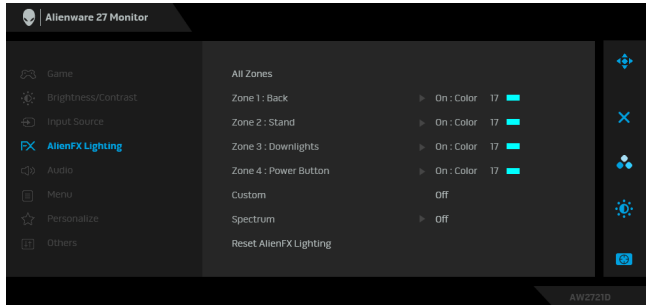
Selecteer de ingang **HDMI 1** of **HDMI 2** wanneer u de HDMI-aansluiting gebruikt. Druk op de joystickknop om de selectie te bevestigen.

### HDMI 2

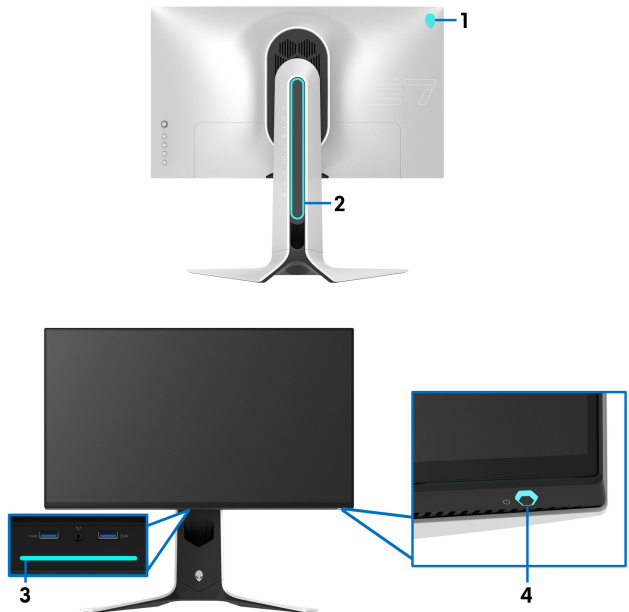


## AlienFX Lighting (AlienFX-verlichting)

Gebruik dit menu om de instellingen van de ledverlichting van de aan/uitknop, het Alienware-logo, de downlights aan de onderkant van het beeldscherm en de lichtstrook van de standaard aan te passen.



Voordat u aanpassingen aanbrengt, selecteert u in de submenu's een of meer van deze 4 zones. Onderstaande illustratie geeft de lichtzones aan.



## All Zones (Alle zones)

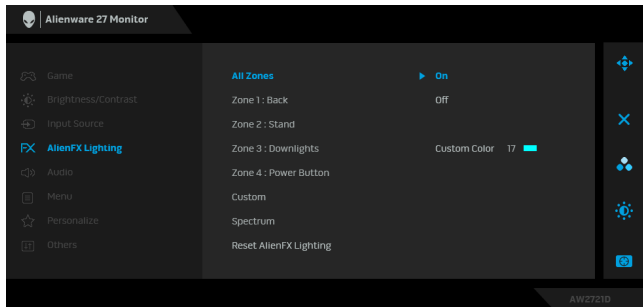
### Zone 1: Back (Zone 1: Achterkant)

### Zone 2: Stand (Zone 2: Standaard)

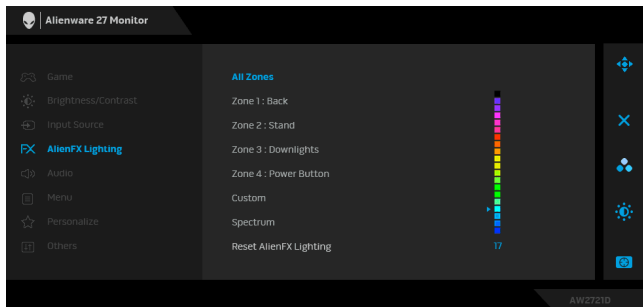
### Zone 3: Downlights

### Zone 4: Power Button (Zone 4: Aan/uitknop)

Geef een kleur van de ledverlichting van het geselecteerde gebied aan door **On (Aan)** te kiezen en beweeg de joystick om de optie **Custom Color (Aangepaste kleur)** te kiezen.



Vervolgens kunt u door de joystick omhoog of omlaag te bewegen een keuze maken uit de lijst met twintig beschikbare kleuren.



---

In de volgende tabel vindt u het kleurnummer en de RGB-code voor de twintig ledkleuren.

Nr.	R	G	B
1	0	0	0
2	63	0	255
3	100	0	240
4	255	0	255
5	239	12	175
6	255	0	89
7	255	0	0
8	255	45	0
9	255	75	0
10	255	120	0
11	204	255	0
12	127	255	0
13	76	255	0
14	0	255	0
15	0	255	25
16	0	255	63
17	0	240	240
18	0	63	255
19	0	25	255
20	0	0	255

Kies **Off (Uit)** om de AlienFX-lampjes uit te schakelen.

**OPMERKING:** Deze functies zijn alleen beschikbaar wanneer **Spectrum** is uitgeschakeld.

---

### **Custom (Aangepast)**

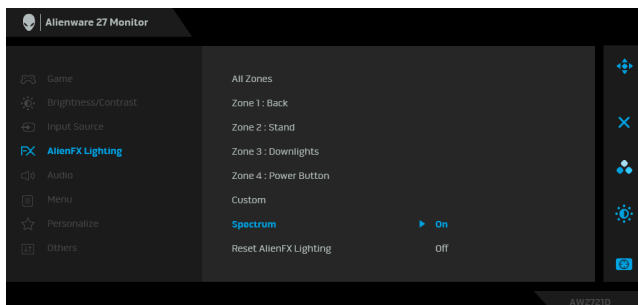
Dit is een alleen-lezen menu. Wanneer u de ledverlichting aanpast met **Color (Kleur)** en/of **Spectrum**, is de status van dit menu **Off (Uit)**; wanneer u de ledverlichting aanpast via de AlienFX-toepassing, verandert de status in **On (Aan)**.

---

---

## Spectrum

Wanneer u **On (Aan)** kiest, gloeien de AlienFX-lampjes van de 4 zones en veranderen de kleuren in de volgorde van het kleurspectrum: rood, oranje, geel, groen, blauw, indigo en violet.



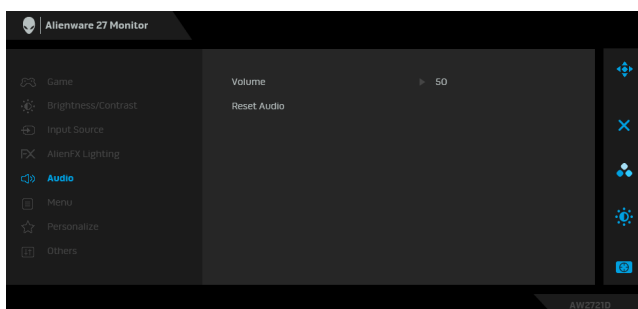
---

## Reset AlienFX Lighting (AlienFX-verlichting resetten)

Herstelt de standaardwaarden van alle instellingen in het menu **AlienFX Lighting (AlienFX-verlichting)**.



## Audio



---

## Volume

Hiermee kunt u het volumeniveau van de koptelefoonuitvoer aanpassen.

Gebruik de joystick om het volumeniveau in te stellen op een waarde tussen 0 en 100.

---

## Reset Audio (Audio resetten)

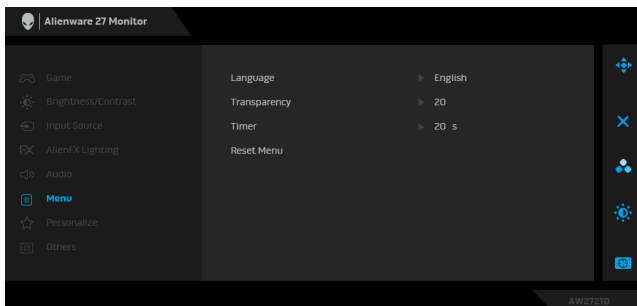
Herstelt de standaardwaarden van alle instellingen in het menu **Audio**.

---



## Menu

Selecteer deze optie om de instellingen van de OSD aan te passen, zoals de OSD-taal, hoe lang het menu zichtbaar blijft op het scherm en dergelijke.



### Language (Taal)

Stelt de OSD in op een van de acht talen (Engels, Spaans, Frans, Duits, Braziliaans Portugees, Russisch, Vereenvoudigd Chinees of Japans).

### Transparency (Transparantie)

Selecteer deze optie om de transparantie van het menu te wijzigen door de joystick omhoog of omlaag te bewegen (min. 0 / max. 100).

### Timer

Stelt de tijdsduur in hoe lang de OSD zichtbaar blijft nadat met de joystick wordt bewogen of een toets wordt ingedrukt.

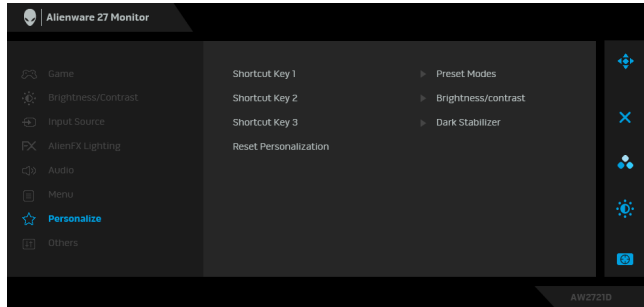
Beweeg de joystick om de schuifknop in te stellen in stappen van 1 seconde, van 5 tot 60 seconden.

### Reset Menu (Menu resetten)

Herstelt de standaardwaarden van alle instellingen in het menu **Menu**.



## Personalize (Personaliseren)



### Shortcut Key 1 (Sneltoets 1)

### Shortcut Key 2 (Sneltoets 2)

### Shortcut Key 3 (Sneltoets 3)

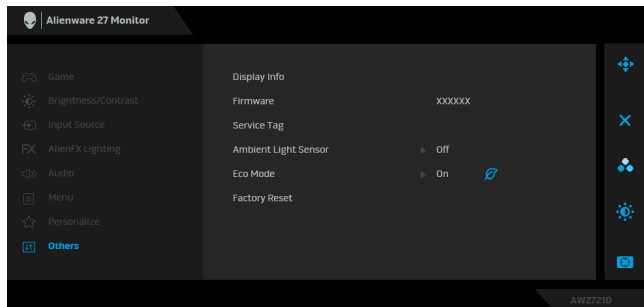
Hiermee kunt u een functie kiezen uit **Preset Modes (Voorinstellingen)**, **Game Enhance Mode (Modus Gameverbeteringen)**, **Dark Stabilizer (Donkerstabilisatie)**, **Brightness/Contrast (Helderheid/Contrast)**, **Input Source (Ingangsbron)** of **Volume** en dit instellen als sneltoets.

### Reset Personalization (Personalisering resetten)

Herstelt de standaardwaarden van alle instellingen in het menu **Personalize (Personaliseren)**.



## Others (Overige)



### Display Info (Scherminfo)

Geeft de huidige instellingen van het beeldscherm weer.

### Firmware

Geeft de firmwareversie van het beeldscherm weer.

### Service Tag

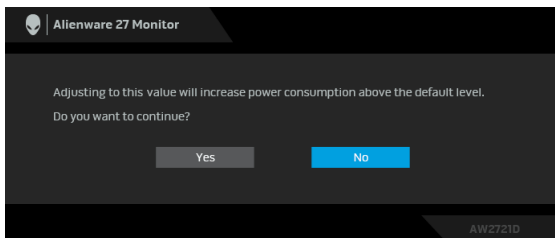
Geeft het Service Tag van het beeldscherm weer. Het Service Tag is een unieke code die u nodig hebt als u contact opneemt met de technische ondersteuning van Dell, als u informatie over de garantie opvraagt, als u op de supportwebsite van Dell de nieuwste stuurprogramma's zoekt en dergelijke.



<b>Ambient Light Sensor (Omgevingslichtsensor)</b>	<p>Wanneer u dit instelt op <b>On (Aan)</b>, past het beeldscherm de helderheid van de verlichting van het scherm automatisch aan om de omstandigheden van de omgeving. De standaardinstelling is <b>Off (Uit)</b>.</p> <p><b>OPMERKING:</b> Wanneer HDR-content wordt weergegeven, wordt deze optie uitgeschakeld.</p>
<b>Eco Mode (Ecomodus)</b>	<p>Wanneer de computer op stand-by gaat, zorgt de <b>Eco Mode (Ecomodus)</b> ervoor dat het beeldscherm ook op stand-by gaat. De standaardinstelling is <b>On (Aan)</b>. Kies <b>Off (Uit)</b> om tegen te gaan dat de stand-bymodus van het beeldscherm wordt geactiveerd.</p> <p><b>OPMERKING:</b> Druk op een willekeurige knop (inclusief de joystickknop) aan de achterkant van het beeldscherm om het beeldscherm op te wekken uit de stand-bymodus.</p>
<b>Factory Reset (Fabrieksinstellingen resetten)</b>	<p>Dit herstelt de standaardwaarden van alle OSD-instellingen.</p>

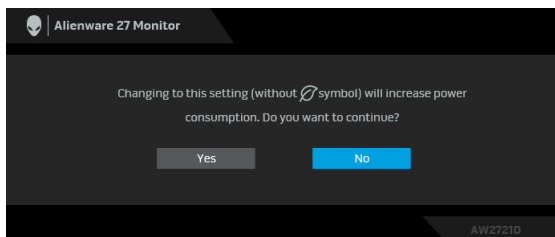
## OSD-waarschuwing

Wanneer u het niveau van de **Brightness (Helderheid)** voor het eerst aanpast, verschijnt de volgende melding:



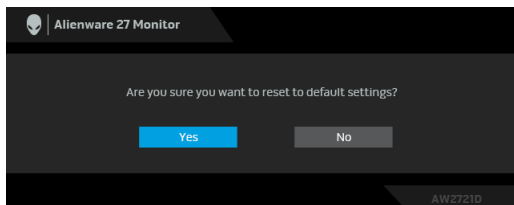
**OPMERKING:** Als u **Yes (Ja)** kiest, verschijnt de melding de volgende keer wanneer u de instelling van **Brightness (Helderheid)** verandert niet meer.

Wanneer u de standaardinstelling van energiebesparingsfuncties voor het eerst wijzigt, zoals **Eco Mode (Ecomodus)** of **Preset Modes (Voorinstellingen)**, verschijnt de volgende melding:



**OPMERKING:** Als u bij een van bovenstaande functies **Yes (Ja)** hebt gekozen, verschijnt de melding de volgende keer niet meer wanneer u de instellingen van deze functies wijzigt. Wanneer u de fabrieksinstellingen herstelt, verschijnt de melding opnieuw.

Wanneer **Factory Reset (Fabrieksinstellingen resetten)** is geselecteerd, verschijnt de volgende melding:



Zie [Problemen oplossen](#) voor meer informatie.

## De maximale resolutie instellen

Stel de maximale resolutie in voor het beeldscherm:

In Windows 7, Windows 8 en Windows 8.1:

1. Alleen in Windows 8 en Windows 8.1 selecteert u de Bureaubladtegel om naar het klassieke bureaublad te schakelen.
2. Klik met de rechtermuisknop op het bureaublad en klik op **Schermsresolutie**.
3. Klik op de keuzelijst van Schermsresolutie en selecteer **2560 x 1440**.
4. Klik op **OK**.

In Windows 10:

1. Klik met de rechtermuisknop op het bureaublad en klik op **Weergave-instellingen**.
2. Klik op **Geavanceerde beeldscherminstellingen**.
3. Klik op de keuzelijst van **Resolutie** en selecteer **2560 x 1440**.
4. Klik op **Toepassen**.

Als 2560 x 1440 niet zichtbaar is als een optie, moet wellicht het stuurprogramma van de videokaart worden bijgewerkt. Afhankelijk van uw computer doorloopt u een van de volgende procedures:

Als u een desktop of laptop van Dell hebt:

- Ga naar **[www.dell.com/support](http://www.dell.com/support)**, voer het service tag in en download het nieuwste stuurprogramma voor uw videokaart.

Als u geen Dell-computer (laptop of desktop) hebt:

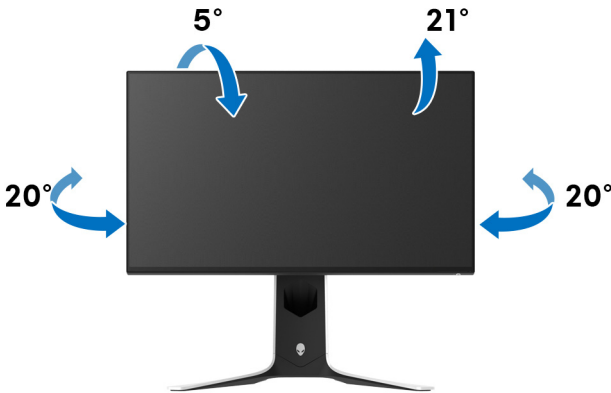
- Ga naar de ondersteuningswebsite van de computer en download de nieuwste stuurprogramma's voor de videokaart.
- Ga naar de website van de videokaart en download de nieuwste stuurprogramma's.

## Kantelen, draaien en verticaal uitschuiven

**OPMERKING:** De volgende instructies gelden alleen voor het bevestigen van de standaard die bij het beeldscherm is geleverd. Als u een standaard bevestigt die u elders hebt gekocht, volgt u de installatie-instructies van de betreffende standaard.

### Kantelen en draaien

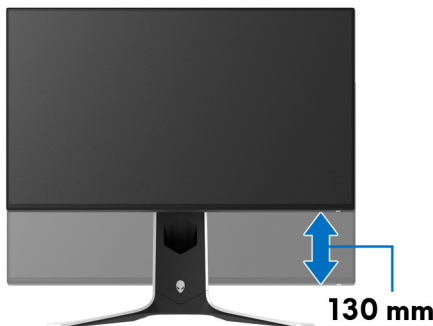
Als de standaard aan het beeldscherm is bevestigd, kunt u het beeldscherm in de meest comfortabele kijkhoek kantelen en draaien.



**OPMERKING:** De standaard wordt niet in de fabriek gemonteerd.

### Verticaal uitschuiven

**OPMERKING:** De standaard kan maximaal 130 mm verticaal worden uitgeschoven. Onderstaande afbeelding laat zien hoe de standaard verticaal kan worden uitgeschoven.

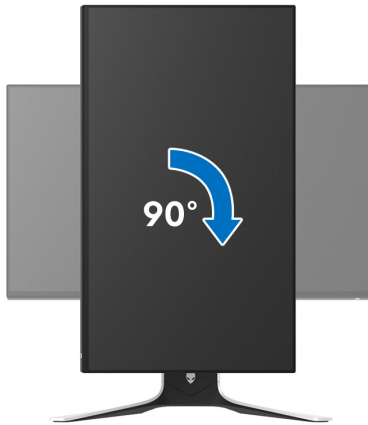


## Het beeldscherm draaien

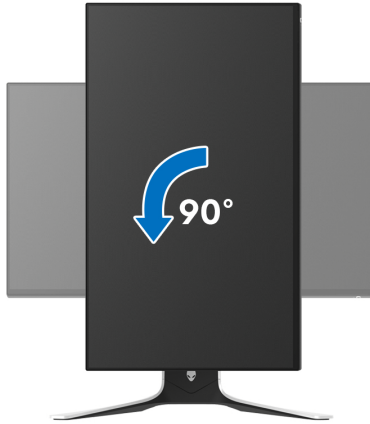
Voordat u het beeldscherm draait, moet het beeldscherm volledig verticaal zijn uitgeschoven en volledig omhoog zijn gekanteld zodat de onderrand van het beeldscherm nergens tegen kan stoten.



## Rechtsom draaien



## Linksom draaien



- OPMERKING:** Als u de functie Scherm draaien (liggende versus staande weergave) met uw Dell-computer wilt gebruiken, is een bijgewerkt stuurprogramma voor de videokaart nodig dat niet bij dit beeldscherm is meegeleverd. Om het stuurprogramma voor de videokaart te downloaden, gaat u naar [www.dell.com/support](http://www.dell.com/support) en kijkt u in het onderdeel Downloads en Videodrivens voor de nieuwste stuurprogramma's.
- OPMERKING:** In de Staande weergavemodus kunt u wellicht merken dat de prestaties afnemen bij toepassingen die veel grafische prestaties vragen, zoals 3D-games en dergelijke.

## De weergave-instellingen bij draaien van het systeem aanpassen

Nadat u het beeldscherm hebt gedraaid, voltooit u onderstaande procedure om de Weergave-instellingen bij draaien van het systeem aan te passen.

 **OPMERKING: Als u een beeldscherm gebruikt met een computer die niet van Dell afkomstig is, gaat u naar de website van het stuurprogramma van de videokaart of naar de website van de fabrikant van de computer voor informatie over het draaien van de 'content' op het beeldscherm.**

De Weergave-instellingen bij draaien aanpassen:

1. Klik met de rechtermuisknop op het bureaublad en klik op **Eigenschappen**.
2. Selecteer het tabblad **Instellingen** en klik op **Geavanceerd**.
3. Als u een videokaart van ATI hebt, kiest u het tabblad **Draaiing** en stelt u de gewenste draaiing in.
4. Als u een videokaart van NVIDIA hebt, klikt u op het tabblad **NVIDIA**, kiest u in de linkerkolom **NVRotate** en selecteert u vervolgens de gewenste draaiing.
5. Als u een videokaart van Intel<sup>®</sup> hebt, kiest u het tabblad **Intel graphics**, klikt u op **Grafische eigenschappen**, kiest u het tabblad **Draaiing** en stelt u de gewenste draaiing in.

 **OPMERKING: Als u geen optie voor draaien of als dit niet correct functioneert, ga dan naar [www.dell.com/support](http://www.dell.com/support) en download het nieuwste stuurprogramma voor uw videokaart.**

# De AlienFX-toepassing gebruiken

U kunt via AlienFX in AWCC (Alienware Command Center) de effecten van de ledverlichting configureren voor diverse aparte zones op het Alienware-beeldscherm.

 **OPMERKING: Als u een Alienware Gaming-desktop of -laptop hebt, kunt u AWCC direct openen om de verlichting te beheren.**

 **OPMERKING: Zie de online help van Alienware Command Center voor meer informatie.**

## Vereisten

Voordat u AWCC op een non-Alienware-systeem installeert:

- Zorg dat het besturingssysteem van de computer Windows 10 R3 of later is.
- Zorg dat de internetverbinding actief is.
- Zorg dat de inbegrepen USB- 3.2 Gen1 (5 Gbps)-upstreamkabel zowel met het Alienware-beeldscherm als met de computer is verbonden.

## AWCC installeren via Windows-update

1. De AWCC-toepassing wordt gedownload en automatisch geïnstalleerd. Het duurt enkele minuten om de installatie af te ronden.
2. Navigeer naar de programmamap om te controleren of de installatie is gelukt. U kunt de AWCC-toepassing ook vinden in het menu **Start**.
3. Start AWCC en voer de volgende stappen uit om aanvullende softwarecomponenten te downloaden:
  - Klik in het venster **Instellingen** op **Windows Update** en klik vervolgens op **Controleren op updates** om de voortgang van het updaten van het Alienware-stuurprogramma te controleren.
  - Als het updaten van het stuurprogramma niet reageert op de computer, installeer dan AWCC via de Dell Support-website.

## AWCC installeren via de Dell Support-website

1. Voer in het zoekveld op [www.dell.com/support/drivers](http://www.dell.com/support/drivers) de tekst AW2721D in en download de nieuwste versie van de volgende items:
  - Alienware Command Center-toepassing
  - Alienware Gaming Monitor Control Center-stuurprogramma
2. Ga naar de map waarin u de set-upbestanden hebt opgeslagen.



- Dubbelklik op het set-upbestand en volg de instructies op het scherm om de installatie te voltooien.

## Ga naar het AlienFX-venster

Met het Alienware Command Center kunt u met AlienFX de kleuren en overgangseffecten van de ledverlichting van het Alienware-beeldscherm beheren.

In het beginscherm van AWCC klikt u op de bovenste menubalk op **FX** om het beginscherm van AlienFX te openen.



Onderstaande tabel beschrijft de functies en kenmerken van het beginscherm:

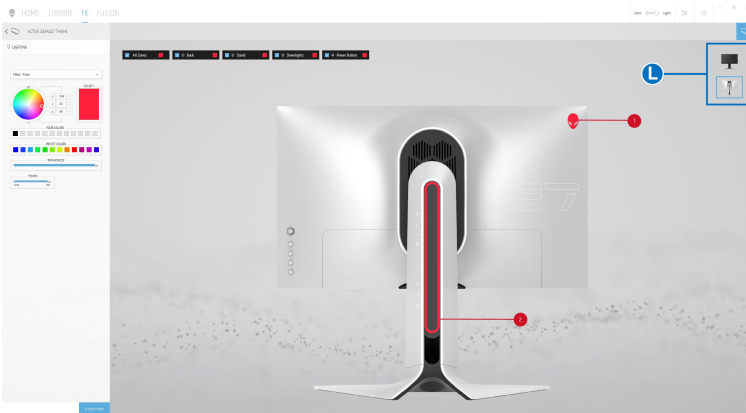
Nr.	Functies	Beschrijvingen
A	<b>CREATE NEW THEME... (NIEUW THEMA MAKEN...)</b>	Klik op <input type="text" value="+"/> en voer vervolgens in het tekstvak een naam in om een thema toe te voegen.
B	Edit-besturing	<ul style="list-style-type: none"> <li><b>EDIT (BEWERKEN):</b> Biedt opties voor het aanpassen van de lichtinstellingen van het thema.</li> <li><b>GO DIM (DIMMEN):</b> Maakt het licht dimmer.</li> <li><b>GO DARK (DONKER MAKEN):</b> Schakelt het licht uit.</li> </ul>
C	Themacomponenten	Met deze drie componenten ( <b>LIGHTING (VERLICHTING)</b> , <b>MACROS (MACRO'S)</b> , <b>SETTINGS (INSTELLINGEN)</b> ) kunt u het geselecteerde thema activeren.
D	<b>THEMES (THEMA'S)</b> -lijst	Geeft de thema's weer in een lijst of raster.
E	Achtergrondbesturing	Past de animatie-effecten van de achtergrond aan.

<b>F</b>	Help	Klik hierop om de online hulp van AWCC te openen.
<b>G</b>	Vensterbesturing	Met deze knoppen kunt u het venster minimaliseren, maximaliseren of de grootte ervan herstellen. Wanneer <b>×</b> wordt geselecteerd, wordt de toepassing gesloten.

Wanneer u een thema aanpast, ziet u het volgende scherm:



**Scherf met de voorkant van het beeldscherm**



**Scherf met de achterkant van het beeldscherm**

Onderstaande tabel beschrijft de functies en kenmerken van het scherm:

Nr.	Functies	Beschrijvingen
H	<b>LIGHTING (VERLICHTING)-</b> paneel	Gebruik de besturingselementen op dit paneel om de lichteffecten van een thema in te stellen. Zie <b>Lichteffecten instellen</b> voor details.
I	<b>SAVE THEME (THEMA OPSLAAN)</b>	Klik hierop om alle aanpassingen en wijzigingen van het thema op te slaan.
J	Zoneselectie	Klik op een specifiek vakje om één zone aan te passen. Klik op het vakje <b>All Zones (Alle zones)</b> om alle zones aan te passen.
K	Livevoorbeeld	De lichtzones hebben verschillende nummers. Selecteer een zone door op het nummer in de afbeelding te klikken. Wanneer u de verlichting aanpast, verschijnt op het beeldscherm meteen een voorbeeld van de nieuwe effecten.
L	Miniaturen	Geef de miniaturen weer van Alienware-beeldschermen die met de computer zijn verbonden. Het beeld dat in het livevoorbeeldgebied wordt weergegeven, wordt geselecteerd uit deze miniatuurlijst.

## Een thema maken

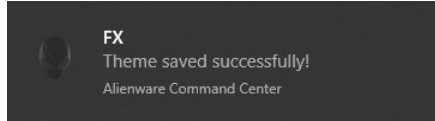
Zo maakt u een thema met de gewenste instellingen voor de verlichting:

1. Start AWCC.
2. Klik op **FX** op de bovenste menubalk om het hoofdscherm van AlienFX te openen.
3. Klik linksboven in de hoek op  om een nieuw thema te maken.
4. Voer in het tekstvak **CREATE NEW THEME (NIEUW THEMA MAKEN)** de naam van het thema in.
5. Geef de lichtzone(s) aan waarvoor u de verlichting wilt aanpassen door:
  - een of meer keuzevakken van de zones in het livevoorbeeldgebied te selecteren;
  - op de nummers in de afbeelding van het beeldscherm te klikken.
6. Selecteer in de keuzelijst op het paneel **LIGHTING (VERLICHTING)** de gewenste lichteffecten, waaronder **Morph (Overgang)**, **Pulse**, **Color (Kleur)**, **Spectrum**, **Breathing (Ademen)** en **Static Default Blue (Statisch standaard blauw)**. Zie **Lichteffecten instellen** voor details.

**OPMERKING:** De optie **Spectrum** is alleen beschikbaar wanneer u **All Zones (Alle zones)** kiest als u de verlichting aanpast.

7. Herhaal stap 5 en stap 6 om meer configuratieopties voor uw voorkeur beschikbaar te maken.

8. Als u klaar bent, klikt u op **SAVE THEME (THEMA OPSLAAN)**.  
Rechtsonder in beeld verschijnt een melding.



## Lichteffecten instellen

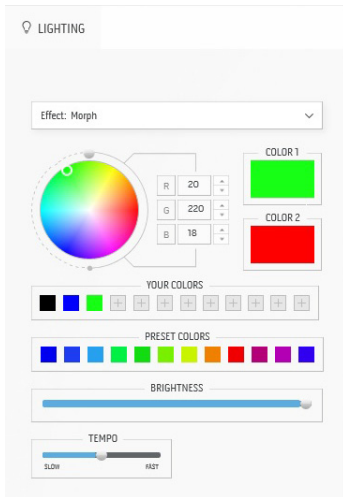
Het paneel **LIGHTING (VERLICHTING)** biedt diverse lichteffecten. Klik op **Effect (Effecten)** om een keuzemenu met beschikbare opties te openen.



**OPMERKING:** De weergegeven opties kunnen variëren op basis van de opgegeven lichtzone(s).

In de volgende tabel ziet u een overzicht van de verschillende opties:

## Morph (Overgang)



## Beschrijvingen

Het effect verandert de lichtkleur in een andere via een naadloze overgang.

Zo past u veranderingen toe:

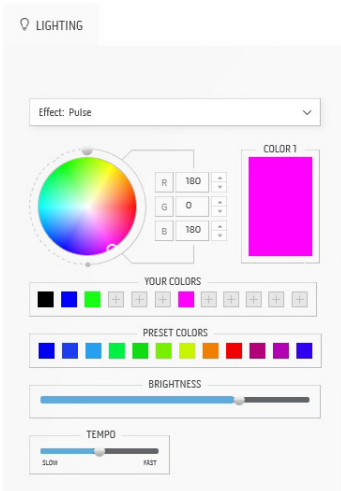
1. Kies een gewenste kleur op het kleurenpalet of uit de lijst **PRESET COLORS (KLEURVOORINSTELLINGEN)**. De geselecteerde kleur en de bijbehorende RGB-kleurcode wordt in het rechterveld weergegeven.

**OPMERKING:** Verander de kleur met de pijlenomhoog en -omlaag naast de R/G/B-vakken om de kleurcodes te bewerken.

2. Als u de geselecteerde kleur wilt toevoegen aan de lijst **YOUR COLORS (UW KLEUREN)** zodat u deze later snel kunt gebruiken, dan klikt u op . Er kunnen maximaal twaalf kleuren aan de lijst worden toegevoegd.

**OPMERKING:** Klik met de rechtermuisknop op een kleurenfiche om dit uit de lijst te verwijderen.

3. Herhaal de voorgaande stappen om **Color 2 (Kleur 2)** in te stellen. Dit wordt de eindkleur.
4. Versleep de schuifknop **BRIGHTNESS (HELDERHEID)** om de lichtheid van de kleur aan te passen.
5. Versleep de schuifknop **TEMPO** om de overgangssnelheid aan te passen.



Dit effect laat het licht oplichten met een korte pauze.

Zo past u veranderingen toe:

1. Kies een gewenste kleur op het kleurenpalet of uit de lijst **PRESET COLORS (KLEURVOORINSTELLINGEN)**. De geselecteerde kleur en de bijbehorende RGB-kleurcode wordt in het rechterveld weergegeven.

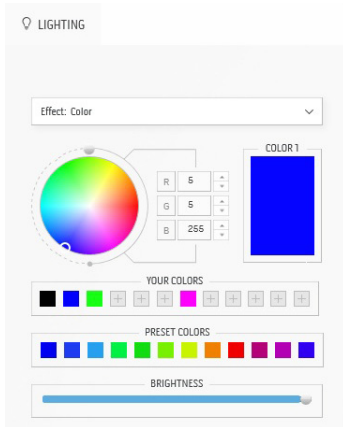
**OPMERKING:** Verander de kleur met de pijlen-omhoog en -omlaag naast de R/G/B-vakken om de kleurcodes te bewerken.

2. Als u de geselecteerde kleur wilt toevoegen aan de lijst **YOUR COLORS (UW KLEUREN)** zodat u deze later snel kunt gebruiken, dan klikt u op . Er kunnen maximaal twaalf kleuren aan de lijst worden toegevoegd.

**OPMERKING:** Klik met de rechtermuisknop op een kleurenfiche om dit uit de lijst te verwijderen.

3. Versleep de schuifknop **BRIGHTNESS (HELDERHEID)** om de lichtheid van de kleur aan te passen.
4. Versleep de schuifknop **TEMPO** om de pulssnelheid aan te passen.

## Color (Kleur)



Met dit effect brandt de ledverlichting in één statische kleur.

Zo past u veranderingen toe:

1. Kies een gewenste kleur op het kleurenpalet of uit de lijst **PRESET COLORS (KLEURVOORINSTELLINGEN)**. De geselecteerde kleur en de bijbehorende RGB-kleurcode wordt in het rechterveld weergegeven.

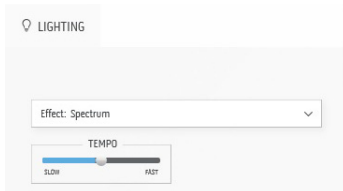
**OPMERKING:** Verander de kleur met de pijlenomhoog en -omlaag naast de R/G/B-vakken om de kleurcodes te bewerken.

2. Als u de geselecteerde kleur wilt toevoegen aan de lijst **YOUR COLORS (UW KLEUREN)** zodat u deze later snel kunt gebruiken, dan klikt u op **+**. Er kunnen maximaal twaalf kleuren aan de lijst worden toegevoegd.

**OPMERKING:** Klik met de rechtermuisknop op een kleurenfiche om dit uit de lijst te verwijderen.

3. Versleep de schuifknop **BRIGHTNESS (HELDERHEID)** om de lichtheid van de kleur aan te passen.

## Spectrum



Dit effect laat de kleur van de verlichting veranderen in de volgorde van het kleurenspectrum: rood, oranje, geel, groen, blauw, indigo en violet.

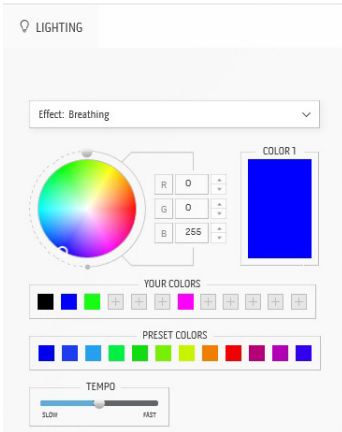
Versleep de schuifknop **TEMPO** om de overgangssnelheid aan te passen.

**OPMERKING:** De optie is alleen beschikbaar wanneer u **All Zones (Alle zones)** kiest als u de verlichting aanpast.

## Beschrijvingen

## Breathing (Ademen)

## Beschrijvingen




Met dit effect verandert het licht van helder naar dim.

Zo past u veranderingen toe:

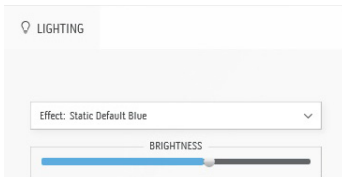
1. Kies een gewenste kleur op het kleurenpalet of uit de lijst **PRESET COLORS (KLEURVOORINSTELLINGEN)**. De geselecteerde kleur en de bijbehorende RGB-kleurcode wordt in het rechterveld weergegeven.

**OPMERKING:** Verander de kleur met de pijlenomhoog en -omlaag naast de R/G/B-vakken om de kleurcodes te bewerken.

2. Als u de geselecteerde kleur wilt toevoegen aan de lijst **YOUR COLORS (UW KLEUREN)** zodat u deze later snel kunt gebruiken, dan klikt u op . Er kunnen maximaal twaalf kleuren aan de lijst worden toegevoegd.
3. Versleep de schuifknop **TEMPO** om de overgangssnelheid aan te passen.

## Static Default Blue (Statisch standaard blauw)

## Beschrijvingen



Dit effect maakt het licht effen blauw.

Versleep de schuifknop **BRIGHTNESS (HELDERHEID)** om de intensiteit van de kleur aan te passen van sterk naar licht.

**OPMERKING:** De optie is alleen beschikbaar wanneer u **All Zones (Alle zones)** kiest als u de verlichting aanpast.



# Problemen oplossen

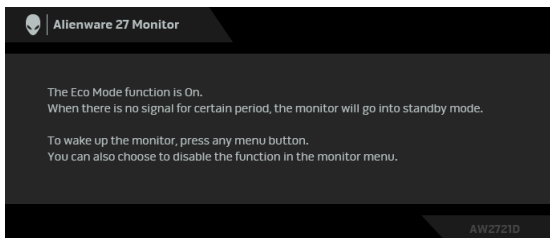
**⚠ WAARSCHUWING:** Voordat u een van de procedures uit dit onderdeel begint, volgt u de **Veiligheidsinstructies**.

## Zelftest

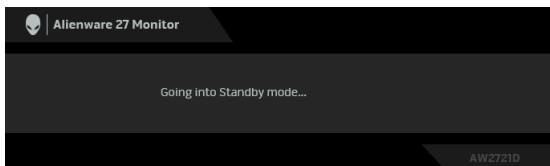
Het beeldscherm beschikt over een zelftestfunctie waarmee u kunt controleren of het beeldscherm correct functioneert. Als het beeldscherm en de computer correct zijn verbonden maar het beeldscherm donker blijft, voert u de zelftest uit via de volgende stappen:

1. Schakel de computer en het beeldscherm uit.
2. Maak de videokabel los van de achterkant van de computer. Maak alle kabels los van de computer om ervoor te zorgen dat de zelftest correct verloopt.
3. Schakel het beeldscherm in.

**✎ OPMERKING:** Als het beeldscherm correct functioneert en geen videosignaal ontvangt, verschijnt een dialoogvenster met tekst op het scherm. In de zelftestmodus knippert de aan/uitled wit (standaardkleur).



### Wanneer Eco Mode (Ecomodus) is ingeschakeld



### Wanneer Eco Mode (Ecomodus) is uitgeschakeld

**✎ OPMERKING:** Dit dialoogvenster verschijnt ook als het systeem normaal functioneert wanneer de videokabel los of beschadigd is.

- Schakel het beeldscherm uit en sluit de videokabel weer aan. Schakel vervolgens de computer en het beeldscherm weer in.

Als na het uitvoeren van bovenstaande stappen nog steeds geen beeld op het beeldscherm verschijnt, kan er een probleem zijn met de videokaart van de computer.

## Ingebouwde diagnostiek

Het beeldscherm heeft een ingebouwd diagnostisch hulpmiddel waarmee u kunt bepalen of de schermafwijkingen die u opmerkt een inherent probleem met het beeldscherm zijn, of met de computer en videokaart.

**OPMERKING: U kunt de ingebouwde diagnostiek alleen uitvoeren wanneer de videokabel is losgekoppeld en de zelftestmodus van het beeldscherm is geactiveerd.**



De ingebouwde diagnostiek uitvoeren:

- Zorg dat het scherm schoon is (dat geen stofdeeltjes op het schermoppervlak zichtbaar zijn).
- Houd **Knop 3** vijf seconden ingedrukt. Na één seconde verschijnt een grijs scherm.
- Controleer of het scherm geen defecten of onregelmatigheden vertoont.
- Druk nogmaals op **Knop 3**. De kleur van het scherm wordt rood.
- Controleer of het scherm geen defecten of onregelmatigheden vertoont.
- Herhaal de stappen 4 en 5 om het scherm te inspecteren met een groen, blauw, zwart en wit scherm.

De test is voltooid wanneer het witte scherm verschijnt. Druk nogmaals op **Knop 3** om af te sluiten.

Als u met de ingebouwde diagnostiek geen onregelmatigheden op het scherm kunt zien, functioneert het beeldscherm naar behoren. Controleer de videokaart en de computer.

## Algemene problemen

De volgende tabel bevat algemene informatie over algemene beeldschermproblemen die u kunt tegenkomen en de bijbehorende mogelijke oplossingen:

Algemene symptomen	Wat u merkt	Mogelijke oplossingen
Geen videobeeld en aan/uitled is uit	Geen beeld	<ul style="list-style-type: none"><li>▪ Zorg dat de videokabel die het beeldscherm en de computer verbindt correct en stevig is verbonden.</li><li>▪ Controleer of het stopcontact correct functioneert met andere elektrische apparatuur.</li><li>▪ Zorg dat de aan/uitknop volledig is ingedrukt.</li><li>▪ Zorg dat in het menu <b>Input Source (Ingangsbron)</b> de juiste ingangsbron is geselecteerd.</li></ul>
Geen videobeeld en aan/uitled is aan	Geen beeld of geen helderheid	<ul style="list-style-type: none"><li>▪ Verhoog de helderheid en het contrast met de knoppen in het menu <b>Brightness/Contrast (Helderheid/Contrast)</b>.</li><li>▪ Voer de zelftestfunctie van het beeldscherm uit.</li><li>▪ Controleer of de stekker van de videokabel verbogen of kapotte pinnen heeft.</li><li>▪ Voer de ingebouwde diagnostiek uit.</li><li>▪ Zorg dat in het menu <b>Input Source (Ingangsbron)</b> de juiste ingangsbron is geselecteerd.</li></ul>
Onscherp beeld	Het beeld is onscherp, wazig of er zijn beeldschaduw en	<ul style="list-style-type: none"><li>▪ Gebruik geen verlengsnoeren voor videokabels.</li><li>▪ Herstel de fabrieksinstellingen van het beeldscherm.</li><li>▪ Stel de videoresolutie in op de juiste beeldverhouding.</li></ul>

Trillerig/ schokkerig beeld	Golvend beeld of kleine bewegingen	<ul style="list-style-type: none"> <li>▪ Herstel de fabrieksinstellingen van het beeldscherm.</li> <li>▪ Controleer de omgevingsfactoren.</li> <li>▪ Zet het beeldscherm op een andere plek en test het in een andere ruimte.</li> </ul>
Ontbrekende pixels	Lcd-scherm heeft vlekken	<ul style="list-style-type: none"> <li>▪ Zet het beeldscherm uit en weer aan.</li> <li>▪ Een pixel die permanent uit is, is een natuurlijk defect dat kan optreden in lcd-technologie.</li> <li>▪ Voor meer informatie over de Dell richtlijnen voor beeldscherm-pixels, zie de Support-website van Dell op: <a href="http://www.dell.com/pixelguidelines">www.dell.com/pixelguidelines</a>.</li> </ul>
Vastzittende pixels	Lcd-scherm heeft heldere vlekken	<ul style="list-style-type: none"> <li>▪ Zet het beeldscherm uit en weer aan.</li> <li>▪ Een pixel die permanent uit is, is een natuurlijk defect dat kan optreden in lcd-technologie.</li> <li>▪ Voor meer informatie over de Dell richtlijnen voor beeldscherm-pixels, zie de Support-website van Dell op: <a href="http://www.dell.com/pixelguidelines">www.dell.com/pixelguidelines</a>.</li> </ul>
Problemen met helderheid	Het beeld is te donker of te helder	<ul style="list-style-type: none"> <li>▪ Herstel de fabrieksinstellingen van het beeldscherm.</li> <li>▪ Pas de helderheid en het contrast aan met de knoppen in het menu <b>Brightness/Contrast (Helderheid/Contrast)</b>.</li> </ul>
Geometrische vervorming	Het scherm is niet correct gecentreerd	<ul style="list-style-type: none"> <li>▪ Herstel de fabrieksinstellingen van het beeldscherm.</li> </ul>
Horizontale/ verticale strepen	Het scherm vertoont een of meer strepen	<ul style="list-style-type: none"> <li>▪ Herstel de fabrieksinstellingen van het beeldscherm.</li> <li>▪ Voer de zelftestfunctie van het beeldscherm uit en bekijk of deze strepen ook optreden in de zelftestmodus.</li> <li>▪ Controleer of de stekker van de videokabel verbogen of kapotte pinnen heeft.</li> <li>▪ Voer de ingebouwde diagnostiek uit.</li> </ul>

Synchronisatieproblemen	Het scherm is vervormd of lijkt gescheurd	<ul style="list-style-type: none"> <li>Herstel de fabrieksinstellingen van het beeldscherm.</li> <li>Voer de zelftestfunctie van het beeldscherm uit en bekijk of de vervorming ook optreedt in de zelftestmodus.</li> <li>Controleer of de stekker van de videokabel verbogen of kapotte pinnen heeft.</li> <li>Start de computer op in de <i>veilige modus</i>.</li> </ul>
Veiligheidsproblemen	Zichtbare tekenen van rook of vonken	<ul style="list-style-type: none"> <li>Voer geen probleemoplossende stappen uit.</li> <li><b>Contact met Dell</b> onmiddellijk.</li> </ul>
Regelmatige problemen	Beeldschermstoringen treden af en toe op	<ul style="list-style-type: none"> <li>Zorg dat de videokabel die het beeldscherm en de computer verbindt correct en stevig is verbonden.</li> <li>Herstel de fabrieksinstellingen van het beeldscherm.</li> <li>Voer de zelftestfunctie van het beeldscherm uit en bekijk of de problemen ook optreden in de zelftestmodus.</li> </ul>
Ontbrekende kleur	Het beeld mist een kleur	<ul style="list-style-type: none"> <li>Voer de zelftestfunctie van het beeldscherm uit.</li> <li>Zorg dat de videokabel die het beeldscherm en de computer verbindt correct en stevig is verbonden.</li> <li>Controleer of de stekker van de videokabel verbogen of kapotte pinnen heeft.</li> </ul>
Onjuiste kleur	Kleur van het beeld klopt niet	<ul style="list-style-type: none"> <li>Verander de instellingen van de <b>Preset Modes (Voorinstellingen)</b> in het menu <b>Game (Spel)</b> van de OSD, afhankelijk van de toepassing.</li> <li>Pas de R/G/B-waarde aan bij <b>Custom Color (Aangepaste kleur)</b> in het menu <b>Game (Spel)</b> van de OSD.</li> <li>Voer de ingebouwde diagnostiek uit.</li> </ul>

Ingebrand nabeeld van een statische afbeelding blijft na geruime tijd achter op het beeldscherm	Een zwakke schaduw van de statische afbeelding verschijnt op het scherm	<ul style="list-style-type: none"> <li>▪ Zet het scherm uit na enkele minuten inactiviteit. Dit kan worden aangepast in het Energiebeheer van Windows of de instelling voor energiebesparing op een Mac.</li> <li>▪ U kunt ook een dynamisch wisselende schermbeveiliging gebruiken.</li> </ul>
---	---	---

## Productspecifieke problemen

Specifieke symptomen	Wat u merkt	Mogelijke oplossingen
Schermbild is te klein	Beeld is gecentreerd op het scherm, maar vult niet het gehele weergevegebied op	<ul style="list-style-type: none"> <li>▪ Herstel de fabrieksinstellingen van het beeldscherm.</li> </ul>
Kan het beeldscherm niet aanpassen met de knoppen aan de achterkant	OSD verschijnt niet op het scherm	<ul style="list-style-type: none"> <li>▪ Zet het beeldscherm uit, trek het netsnoer los, sluit het weer aan en schakel het beeldscherm weer in.</li> </ul>
Geen ingangssignaal wanneer besturingselementen worden ingedrukt	Geen beeld, led brandt wit	<ul style="list-style-type: none"> <li>▪ Controleer de signaalbron. Zorg dat de computer niet in de energiebesparende stand staat door de muis te bewegen of op een toets van het toetsenbord te drukken.</li> <li>▪ Controleer of de signaalkabel correct is aangesloten. Sluit indien nodig de signaalkabel weer aan.</li> <li>▪ Start de computer of videospeler opnieuw op.</li> </ul>
Het beeld vult niet het hele scherm	Het beeld kan de hoogte of breedte van het scherm niet opvullen	<ul style="list-style-type: none"> <li>▪ Vanwege verschillende video-indelingen (beeldverhoudingen), wordt het beeld wellicht op volledig scherm weergegeven.</li> <li>▪ Voer de ingebouwde diagnostiek uit.</li> </ul>

<p>Het beeld wordt onjuist weergegeven wanneer de DP/HDMI-kabel via een USB-C-adaptor of -dock op uw laptop/desktop is aangesloten</p>	<p>Het beeld bevriest, heeft een zwart scherm of vertoont een onjuist beeld</p>	<ul style="list-style-type: none"> <li>▪ Gebruik geen USB-C-adaptor of dock. Sluit de DP/HDMI-kabel direct aan op de laptop/desktop.</li> </ul>
<p>Scherf knippert</p>	<p>Het beeld knippert merkbaar.</p>	<ul style="list-style-type: none"> <li>▪ Gebruik de eigenresolutie van het beeldscherm (2560 x 1440 op 60 Hz) of een hogere vernieuwingsfrequentie.</li> <li>▪ Als de variabele vernieuwingsfrequentie (VRR) van het apparaat is ingeschakeld, schakelt u de variabele vernieuwingsfrequentie (VRR) uit.</li> <li>▪ Als u een videokaart van Nvidia gebruikt en G-Sync is ingeschakeld, schakelt u G-Sync uit.</li> <li>▪ Als u een videokaart van AMD gebruikt en Free-Sync is ingeschakeld, schakelt u Free-Sync uit.</li> <li>▪ Werk het stuurprogramma en de firmware van de videokaart bij naar de nieuwste versie.</li> <li>▪ Verander de kabel waarmee u het beeldscherm op het systeem hebt aangesloten. Een defecte kabel kan ervoor zorgen dat het overgedragen signaal wordt onderbroken.</li> <li>▪ Controleer de omgeving. Schermknipperinge kunnen worden veroorzaakt door elektromagnetische velden. Als een ander apparaat op dezelfde verdeelstekker als het beeldscherm is aangesloten, steekt u dit apparaat in een ander stopcontact.</li> </ul>

## Specifieke problemen met de Universal Serial Bus (USB)

Specifieke symptomen	Wat u merkt	Mogelijke oplossingen
USB-interface functioneert niet	USB-randapparatuur functioneert niet	<ul style="list-style-type: none"><li>Controleer of het beeldscherm is ingeschakeld.</li><li>Sluit de upstreamkabel weer aan op de computer.</li><li>Sluit de USB-randapparatuur weer aan (downstreamaansluiting).</li><li>Zet het beeldscherm uit en weer aan.</li><li>Start de computer opnieuw op.</li><li>Sommige USB-apparaten zoals externe draagbare harde schijven hebben meer elektrische stroom nodig. Sluit het apparaat direct aan op het computersysteem.</li></ul>
SuperSpeed USB 5 Gbps (USB 3.2 Gen1) interface is traag	SuperSpeed USB 5 Gbps (USB 3.2 Gen1) randapparatuur functioneert traag of helemaal niet	<ul style="list-style-type: none"><li>Controleer of de computer compatibel is met SuperSpeed USB 5 Gbps (USB 3.2 Gen1).</li><li>Bepaalde computers hebben afzonderlijke USB 3.2-, USB 2.0- en USB 1.1-poorten. Zorg dat je juiste USB-poort wordt gebruikt.</li><li>Sluit de upstreamkabel weer aan op de computer.</li><li>Sluit de USB-randapparatuur weer aan (downstreamaansluiting).</li><li>Start de computer opnieuw op.</li></ul>
Draadloze USB-randapparatuur stopt met functioneren wanneer een USB 3.2-apparaat wordt aangesloten	Draadloze USB-randapparatuur reageert traag of functioneert alleen naarmate de afstand tot de ontvanger afneemt	<ul style="list-style-type: none"><li>Verhoog de afstand tussen de USB 3.2-randapparatuur en de draadloze USB-ontvanger.</li><li>Plaats de draadloze USB-ontvanger zo dicht mogelijk bij de draadloze USB-randapparatuur.</li><li>Gebruik een USB-verlengkabel om de draadloze USB-ontvanger zo ver mogelijk van de USB 3.2-poort te plaatsen.</li></ul>



# Appendix

## WAARSCHUWING: Veiligheidsinstructies

**⚠ WAARSCHUWING: Het gebruik van besturingselementen, aanpassingen of andere handelingen die niet in deze documentatie worden beschreven, kunnen resulteren in blootstelling aan een schok, elektrische gevaren en/of mechanische gevaren.**

Voor meer informatie over veiligheidsinstructies, zie de Informatie over veiligheid, milieu en regelgeving (SERI).

## FCC-verklaringen (alleen voor de V.S.) en andere informatie over regelgeving

Voor FCC-verklaringen en andere informatie over regelgeving, zie de website over het voldoen aan regelgeving op [www.dell.com/regulatory\\_compliance](http://www.dell.com/regulatory_compliance).

## Contact met Dell

Klanten in de Verenigde Staten kunnen 800-WWW-DELL (800-999-3355) bellen.

**✍ OPMERKING: Als u geen actieve internetverbinding hebt, vindt u de contactgegevens op de factuur, pakbon, rekening of in de productcatalogus van Dell.**

**Dell biedt diverse opties voor ondersteuning en dienstverlening, zowel telefonisch als online. De beschikbaarheid hiervan verschilt per land en product, en bepaalde diensten zijn wellicht niet in uw regio beschikbaar.**

- Online technische hulp: [www.dell.com/support/monitors](http://www.dell.com/support/monitors)
- Contact met Dell: [www.dell.com/contactdell](http://www.dell.com/contactdell)

## EU-productdatabase voor energielabel en productinformatieblad

AW2721D: <https://eprel.ec.europa.eu/qr/352625>