




# Οθόνη Alienware AW2721D

## Οδηγός Χρήσης

Μοντέλο: AW2721D  
Κωδικός μοντέλου αναγνώρισης από τον  
ρυθμιστικό φορέα: AW2721Db

A L I E N W A R E™ 

# Σημειώσεις, προσοχή και προειδοποιήσεις

-  **ΣΗΜΕΙΩΣΗ:** Η ένδειξη ΣΗΜΕΙΩΣΗ υποδεικνύει σημαντικές πληροφορίες που σας διευκολύνουν στην καλύτερη χρήση του υπολογιστή σας.
-  **ΠΡΟΣΟΧΗ:** Η ένδειξη ΠΡΟΣΟΧΗ υποδεικνύει ενδεχόμενο πρόκλησης ζημιάς στο υλικό ή απώλειας δεδομένων, εάν δεν τηρηθούν οι οδηγίες.
-  **ΠΡΟΕΙΔΟΠΟΙΗΣΗ:** Η ένδειξη ΠΡΟΕΙΔΟΠΟΙΗΣΗ υποδεικνύει ενδεχόμενο πρόκλησης υλικών ζημιών, τραυματισμού ή θανάτου.

© 2020-2021 Dell Inc. ή θυγατρικών της. Με την επιφύλαξη παντός νομίμου δικαιώματος. Οι επωνυμίες Dell, EMC και άλλα εμπορικά σήματα ανήκουν στην Dell Inc. ή στις θυγατρικές της. Άλλα εμπορικά σήματα ενδέχεται να ανήκουν στους αντίστοιχους κατόχους τους.

2021 - 03

Rev. A02

# Πίνακας περιεχομένων

Οδηγίες περί ασφαλείας . . . . .	6
Πληροφορίες για την οθόνη σας. . . . .	7
Περιεχόμενα συσκευασίας . . . . .	7
Χαρακτηριστικά προϊόντος . . . . .	8
Ταυτοποίηση μερών και στοιχείων ελέγχου . . . . .	10
Μπροστινή πλευρά . . . . .	10
Επάνω πλευρά. . . . .	11
Πίσω πλευρά . . . . .	11
Πίσω και κάτω πλευρά . . . . .	13
Προδιαγραφές οθόνης . . . . .	16
Προδιαγραφές ανάλυσης . . . . .	18
Υποστηριζόμενες λειτουργίες βίντεο. . . . .	18
Προκαθορισμένες λειτουργίες προβολής . . . . .	19
Ηλεκτρικές προδιαγραφές . . . . .	21
Φυσικά χαρακτηριστικά . . . . .	22
Περιβαλλοντικά χαρακτηριστικά . . . . .	23
Εκχωρήσεις ακίδων. . . . .	24
Δυνατότητα άμεσης σύνδεσης και λειτουργίας . . . . .	26
Διασύνδεση Universal Serial Bus (USB). . . . .	26
Συνδετήρας εισόδου USB 3.2 Gen1 (5 Gbps) . . . . .	26
Συνδετήρας εξόδου USB 3.2 Gen1 (5 Gbps) . . . . .	27
Θύρες USB . . . . .	27
Ποιότητα οθόνης LCD και πολιτική σχετικά με τα pixels. . . . .	28
Εργονομία . . . . .	28
Χειρισμός και μετακίνηση της οθόνης σας . . . . .	30
Οδηγίες συντήρησης. . . . .	32
Καθαρισμός του μόνιτορ. . . . .	32

<b>Εγκατάσταση της οθόνης</b> . . . . .	<b>33</b>
Τοποθέτηση του στηρίγματος. . . . .	33
Σύνδεση του υπολογιστή . . . . .	38
Αφαίρεση του στηρίγματος οθόνης. . . . .	39
Βάση στερέωσης σε τοίχο τύπου VESA (προαιρετικό). . . . .	41
<b>Λειτουργία της οθόνης</b> . . . . .	<b>42</b>
Ενεργοποίηση της οθόνης . . . . .	42
Χρήση του χειριστηρίου . . . . .	42
Χρήση των στοιχείων ελέγχου στον πίσω πίνακα. . . . .	43
Χρήση το μενού απεικόνισης στην οθόνη (OSD). . . . .	45
Πρόσβαση στο σύστημα μενού. . . . .	45
Προειδοποιητικό μήνυμα OSD . . . . .	57
Ορισμός της μέγιστης ανάλυσης . . . . .	58
Χρήση των ρυθμίσεων κλίσης, περιστροφής δεξιά-αριστερά και κατακόρυφης έκτασης . . . . .	59
Επεκτάσεις κλίσης και περιστροφής δεξιά-αριστερά . . . . .	60
Κατακόρυφη έκταση . . . . .	60
Περιστροφή της οθόνης . . . . .	61
Δεξιόστροφη περιστροφή . . . . .	61
Αριστερόστροφη περιστροφή. . . . .	62
Ορισμός των ρυθμίσεων περιστροφής της οθόνης του συστήματός σας . . . . .	63
<b>Χρήση της εφαρμογής AlienFX</b> . . . . .	<b>64</b>
Προαπαιτούμενα . . . . .	64
Εγκατάσταση του AWCC μέσω ενημέρωσης των Windows . . . . .	64
Εγκατάσταση του AWCC από τον δικτυακό τόπο υποστήριξης της Dell. . . . .	65
Περιήγηση στο παράθυρο του AlienFX. . . . .	65
Δημιουργία ενός θέματος . . . . .	68

Ορισμός εφέ φωτισμού . . . . .	69
<b>Αντιμετώπιση προβλημάτων . . . . .</b>	<b>73</b>
Αυτοδιαγνωστικός έλεγχος . . . . .	73
Ενσωματωμένοι διαγνωστικοί έλεγχοι . . . . .	74
Συνήθη προβλήματα . . . . .	75
Προβλήματα ειδικά του προϊόντος . . . . .	79
Προβλήματα ειδικά του Universal Serial Bus (USB) . . . . .	82
<b>Παράρτημα . . . . .</b>	<b>84</b>
Ανακοινώσεις FCC (ΗΠΑ μόνο) και άλλες ρυθμιστικές πληροφορίες . . . . .	84
Επικοινωνία με την Dell . . . . .	84
Βάση δεδομένων προϊόντων της ΕΕ για την ετικέτα ενεργειακής απόδοσης και το φύλλο πληροφοριών για το προϊόν . . . . .	84

# Οδηγίες περί ασφαλείας

**△ ΠΡΟΣΟΧΗ:** Η χρήση στοιχείων ελέγχου, ρυθμίσεων ή διαδικασιών διαφορετικών από εκείνα που καθορίζονται στην παρούσα τεκμηρίωση ενδέχεται να καταλήξει σε ηλεκτροπληξία, κινδύνους για τα ηλεκτρικά ή/και μηχανικά εξαρτήματα.

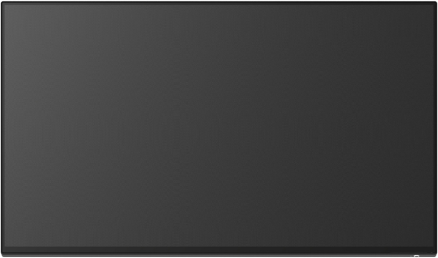



- Τοποθετήστε την οθόνη πάνω σε σταθερή επιφάνεια και χειριστείτε την με προσοχή. Η οθόνη είναι εύθραυστη και μπορεί να υποστεί βλάβη, εάν πέσει ή κτυπηθεί απότομα.
- Να ελέγχετε πάντα εάν η ονομαστική τάση λειτουργίας της οθόνης ταιριάζει με την τάση τροφοδοσίας AC που διατίθεται στην περιοχή σας.
- Διατηρήστε την οθόνη σε θερμοκρασία δωματίου. Οι συνθήκες υπερβολικά χαμηλής ή υψηλής θερμοκρασίας μπορούν να επηρεάσουν δυσμενώς τους υγρούς κρυστάλλους της οθόνης.
- Η οθόνη δεν πρέπει να υπόκειται σε συνθήκες έντονων κραδασμών ή απότομων κρούσεων. Για παράδειγμα, μην τοποθετείτε την οθόνη εντός του χώρου αποσκευών του αυτοκινήτου.
- Αποσυνδέστε την οθόνη, όταν πρόκειται να παραμείνει αχρησιμοποίητη για μεγάλο χρονικό διάστημα.
- Προς αποφυγή ηλεκτροπληξίας, μην επιχειρήσετε να αφαιρέσετε οποιοδήποτε κάλυμμα ή να αγγίξετε το εσωτερικό της οθόνης.

# Πληροφορίες για την οθόνη σας

## Περιεχόμενα συσκευασίας

Η οθόνη σας αποστέλλεται με τα εξαρτήματα που αναγράφονται στη λίστα παρακάτω. Εάν λείπει κάποιο εξάρτημα, απευθυνθείτε στο τμήμα τεχνικής υποστήριξης της Dell. Για περισσότερες πληροφορίες, βλ. [Επικοινωνία με την Dell](#).

**ΣΗΜΕΙΩΣΗ:** Ορισμένα εξαρτήματα παρέχονται ενδεχομένως ως προαιρετικά εξαρτήματα και δεν παρέχονται με την οθόνη σας. Κάποιες δυνατότητες ή μέσα ενδέχεται να μην είναι διαθέσιμα σε ορισμένες χώρες.

Εικόνα εξαρτήματος	Περιγραφή εξαρτήματος
	Οθόνη
	Μηχανισμός ανύψωσης στηρίγματος
	Βάση στηρίγματος
	Κάλυμμα I/O

	<p>Καλώδιο ρεύματος (διαφέρει ανάλογα με τη χώρα)</p>
	<p>Καλώδιο DisplayPort σε DisplayPort (1,8 m)</p>
	<p>Καλώδιο mini-DisplayPort σε DisplayPort (1,8 m)</p>
	<p>Καλώδιο εισόδου USB 3.2 Gen1 (5 Gbps) (ενεργοποιεί τις θύρες USB της οθόνης, 1,8 m)</p>
	<ul style="list-style-type: none"> <li>• Οδηγός γρήγορης εγκατάστασης</li> <li>• Πληροφορίες για την ασφάλεια, το περιβάλλον και ρυθμιστικές πληροφορίες (SERI)</li> <li>• Χαιρετιστήρια κάρτα της Alienware</li> </ul>

## Χαρακτηριστικά προϊόντος

Η οθόνη **Alienware AW2721D** διαθέτει ενεργή μήτρα, τρανζίστορ λεπτού στρώματος (TFT), οθόνη υγρών κρυστάλλων (LCD) και οπίσθιο φωτισμό LED. Στα χαρακτηριστικά της οθόνης περιλαμβάνονται τα εξής:

- Περιοχή απεικόνισης διαστάσεων 68,47 cm (27 ίντσες) (μετράται διαγωνίως). Ανάλυση: Ανάλυση έως 2560 x 1440 μέσω DisplayPort και HDMI, με υποστήριξη για πλήρη οθόνη ή χαμηλότερες αναλύσεις, υποστηρίζει τον εξαιρετικά υψηλό ρυθμό ανανέωσης 240 Hz.
- Οθόνη NVIDIA® G-SYNC® ULTIMATE με γρήγορο χρόνο απόκρισης 1 ms γκρι σε γκρι στη λειτουργία **Extreme (Ακραία)\***.



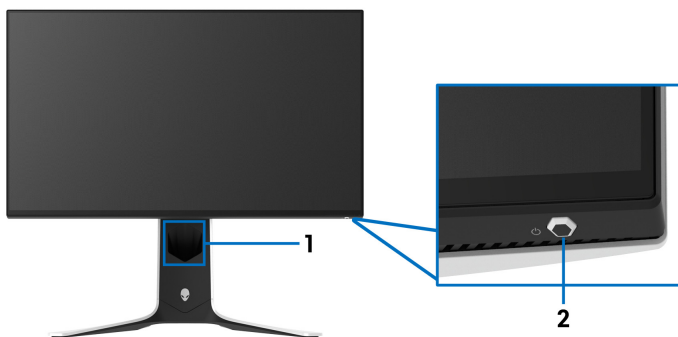
- Γκάμα χρωμάτων 131,3% sRGB και DCI P3 98%.
- Δυνατότητες ρύθμισης κλίσης, περιστροφής δεξιά-αριστερά, περιστροφής για οριζόντιο και κατακόρυφο προσανατολισμό και ύψους.
- Αφαιρούμενο στήριγμα και οπές στερέωσης 100 mm συμβατές με το πρότυπο Video Electronics Standards Association (VESA™) για ευέλικτες λύσεις στερέωσης.
- Δυνατότητα ψηφιακής σύνδεσης μέσω 1 θύρας DisplayPort και 2 θυρών HDMI.
- Διαθέτει 1 θύρα εισόδου SuperSpeed USB 5 Gbps (USB 3.2 Gen1) Type-B, 1 θύρα φόρτισης εξόδου SuperSpeed USB 5 Gbps (USB 3.2 Gen1) Type-A και 3 θύρες εξόδου SuperSpeed USB 5 Gbps (USB 3.2 Gen1) Type-A.
- Δυνατότητα άμεσης σύνδεσης και λειτουργίας (plug and play), εάν αυτή υποστηρίζεται από το σύστημα.
- Ρυθμίσεις προβολής στην οθόνη (OSD) για πιο εύκολη εγκατάσταση και βελτιστοποίηση οθόνης.
- Η οθόνη AW2721D προσφέρει μερικές προκαθορισμένες λειτουργίες συμπεριλαμβανομένων των εξής: FPS (παιχνίδια βολών πρώτου προσώπου), MOBA/RTS (παιχνίδια στρατηγικής πραγματικού χρόνου), RPG (παιχνίδια ρόλων), SPORTS (Αγώνες ταχύτητας) και τρεις λειτουργίες παιχνιδιού με δυνατότητα προσαρμογής ανάλογα με τις προτιμήσεις του χρήστη. Επιπλέον, παρέχονται δυνατότητες βελτίωσης παιχνιδιού, όπως Timer (Χρονοδιακόπτης), Frame Rate (Ρυθμός καρτέ) και Display Alignment (Ευθυγράμμιση οθονών) για βελτίωση της απόδοσης του παίκτη και το καλύτερο δυνατό πλεονέκτημα στο παιχνίδι.
- $\leq 0,3$  W στη λειτουργία αναμονής.
- VESA DisplayHDR™ 600.
- Απολαύστε μια πιο άνετη και ξεκούραστη εμπειρία θέασης με μια οθόνη που δεν τρεμοπαίζει.

**⚠ ΠΡΟΕΙΔΟΠΟΙΗΣΗ:** Οι πιθανές μακροπρόθεσμες επιπτώσεις της εκπομπής μπλε φωτός από την οθόνη ενδέχεται να προκαλέσουν βλάβη στα μάτια, συμπεριλαμβανομένης της κόπωσης ματιών, της ψηφιακής κόπωσης ματιών κ.ο.κ. Η δυνατότητα ComfortView έχει σχεδιαστεί, ώστε να μειώνει την ποσότητα του μπλε φωτός που εκπέμπει η οθόνη και να απολαμβάνετε μια πιο άνετη και ξεκούραστη εμπειρία θέασης.

\*Ο χρόνος απόκρισης 1 ms γκρι σε γκρι επιτυγχάνεται στη λειτουργία **Extreme (Ακραία)** για μειωμένο φαινόμενο θολής κίνησης και αυξημένη δυνατότητα απόκρισης της εικόνας. Ωστόσο, με αυτόν τον τρόπο ενδέχεται να παρατηρηθούν κάποιες ελαφρές και αισθητές οπτικές ατέλειες. Επειδή η εγκατάσταση κάθε συστήματος και οι ανάγκες κάθε παίκτη διαφέρουν, η Alienware συνιστά οι χρήστες να πειραματίζονται με τις διάφορες λειτουργίες, ώστε να επιλέγουν τις ρυθμίσεις που είναι κατάλληλες για τους ίδιους.

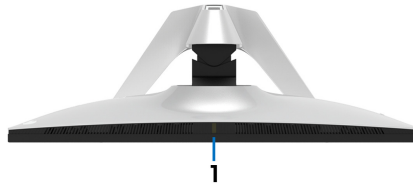
## Ταυτοποίηση μερών και στοιχείων ελέγχου

### Μπροστινή πλευρά



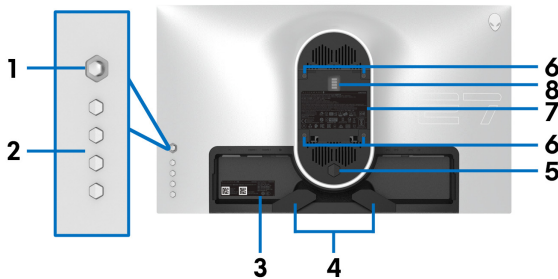
Ετικέτα	Περιγραφή	Χρήση
1	Υποδοχή διαχείρισης καλωδίων (στην μπροστινή πλευρά του στηρίγματος)	Τακτοποίηση των καλωδίων σας.
2	Κουμπί ενεργοποίησης/ απενεργοποίησης της τροφοδοσίας (με ενδεικτική λυχνία LED)	Για να ενεργοποιήσετε ή να απενεργοποιήσετε την οθόνη. Όταν είναι σταθερά αναμμένη με μπλε χρώμα, υποδεικνύει ότι η οθόνη είναι ενεργοποιημένη και λειτουργεί κανονικά. Όταν αναβοσβήνει με λευκό χρώμα, υποδεικνύει ότι η οθόνη είναι σε λειτουργία αναμονής.

## Επάνω πλευρά

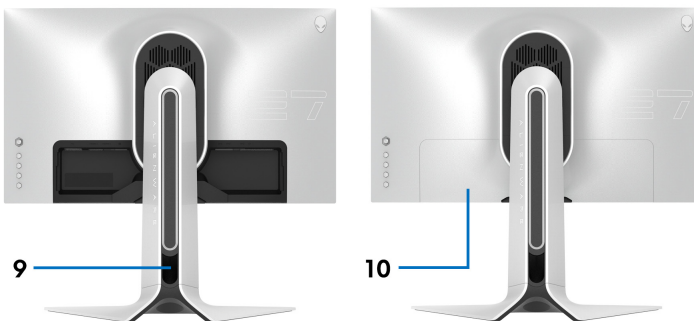


Ετικέτα	Περιγραφή	Χρήση
1	Αισθητήρας φωτισμού περιβάλλοντος	Ανιχνεύει το φως του περιβάλλοντος και ρυθμίζει ανάλογα τη φωτεινότητα της οθόνης. Για περισσότερες πληροφορίες, βλ. <a href="#">Ambient Light Sensor (Αισθητήρας φωτισμού περιβάλλοντος)</a> .

## Πίσω πλευρά



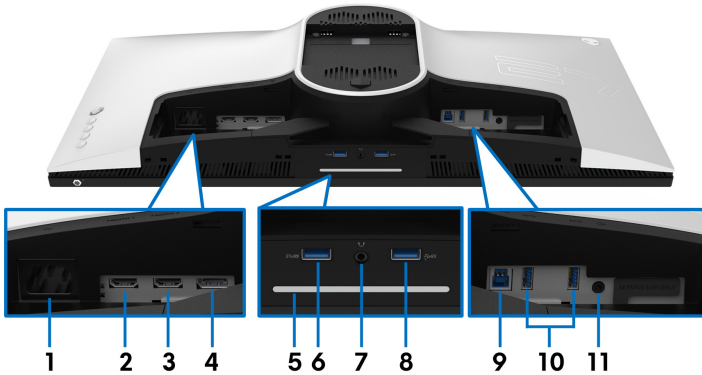
## Πίσω μέρος χωρίς το στήριγμα οθόνης



## Πίσω μέρος με το στήριγμα οθόνης

Ετικέτα	Περιγραφή	Χρήση
1	Χειριστήριο	Χρησιμοποιήστε το για να ελέγχετε το μενού OSD.
2	Πλήκτρα Λειτουργίας	Για περισσότερες πληροφορίες, βλ. <a href="#">Λειτουργία της οθόνης</a> .
3	Γραμμωτός κώδικας, σειριακός αριθμός και ετικέτα κωδικού σέρβις	Ανατρέξτε στην εν λόγω ετικέτα εάν είναι απαραίτητο να απευθυνθείτε στη Dell για τεχνική υποστήριξη. Η ετικέτα σέρβις είναι ένα μοναδικό αλφαριθμητικό αναγνωριστικό που διευκολύνει τους τεχνικούς σέρβις της Dell να αναγνωρίζουν τα εξαρτήματα υλικού στην οθόνη σας και να έχουν πρόσβαση στις πληροφορίες εγγύησης.
4	Κλιπ διαχείρισης καλωδίων (2)	Τακτοποίηση των καλωδίων σας.
5	Κουμπί απασφάλισης στηρίγματος	Απελευθερώνει το στήριγμα από την οθόνη.
6	Οπές στερέωσης συμβατές με το πρότυπο VESA (100 mm x 100 mm - πίσω από το κάλυμμα VESA)	Τοποθετήστε την οθόνη στον τοίχο χρησιμοποιώντας ένα κιτ επιτοίχιας στερέωσης συμβατό με το πρότυπο VESA (100 mm x 100 mm).
7	Ετικέτα ρυθμιστικών προδιαγραφών	Περιλαμβάνει λίστα των ρυθμιστικών εγκρίσεων.
8	Συνδετήρας βάσης φωτισμού	Όταν ο μηχανισμός ανύψωσης στηρίγματος είναι τοποθετημένος στην οθόνη, η βάση παρέχει τροφοδοσία στο φωτιστικό του στηρίγματος.
9	Υποδοχή διαχείρισης καλωδίων (στο πίσω μέρος του στηρίγματος)	Χρησιμοποιήστε την για την τακτοποίηση των καλωδίων διαμέσου της υποδοχής.
10	Κάλυμμα I/O	Προστατεύει τις θύρες I/O.

## Πίσω και κάτω πλευρά



### Πίσω και κάτω πλευρά χωρίς το στήριγμα οθόνης

Ετικέτα	Περιγραφή	Χρήση
1	Σύνδεσμος τροφοδοσίας	Χρησιμοποιείται για τη σύνδεση του καλωδίου ρεύματος (παρέχεται με την οθόνη σας).
2	Θύρα HDMI (HDMI 1)	Συνδέστε την με τον υπολογιστή σας χρησιμοποιώντας το καλώδιο HDMI.
3	Θύρα HDMI (HDMI 2)	Συνδέστε την με τον υπολογιστή σας χρησιμοποιώντας το καλώδιο HDMI.
4	DisplayPort	<ul style="list-style-type: none"><li>Χρησιμοποιείται για τη σύνδεση του υπολογιστή με το καλώδιο DisplayPort-DisplayPort (παρέχεται με την οθόνη σας)</li><li>ή</li><li>Χρησιμοποιείται για τη σύνδεση του υπολογιστή με το καλώδιο mini-DisplayPort-DisplayPort (παρέχεται με την οθόνη σας)</li></ul>

5	Λυχνίες φωτισμού	<p>Όταν ολοκληρώσετε την εγκατάσταση της οθόνης, αγγίξτε τον αισθητήρα αφής στο κάτω μέρος της οθόνης για να ενεργοποιήσετε ή να απενεργοποιήσετε τις λυχνίες φωτισμού.</p> 
---	------------------	---

**ΣΗΜΕΙΩΣΗ:** Η εργοστασιακή ρύθμιση είναι ενεργοποιημένη, έτσι οι λυχνίες φωτισμού είναι αναμμένες εάν το καλώδιο ρεύματος είναι συνδεδεμένο. Για να αλλάξετε τις προεπιλεγμένες ρυθμίσεις, βλ. [AlienFX Lighting \(Φωτισμός AlienFX\)](#).

**ΣΗΜΕΙΩΣΗ:** Όταν η λειτουργία **Spectrum (Φάσμα)** οριστεί σε **Ενεργ.**, οι λυχνίες φωτισμού είναι σβηστές.

Κατάσταση οθόνης	Κατάσταση λυχνιών φωτισμού	
	Όταν η λειτουργία <b>Spectrum (Φάσμα)</b> είναι απενεργοποιημένη	Όταν η λειτουργία <b>Spectrum (Φάσμα)</b> είναι ενεργοποιημένη
Ενεργ.	Ενεργοποιημένη	Απενεργοποιημένη
Δεν υπάρχει σήμα	Ενεργοποιημένη	Απενεργοποιημένη
Αναμονή	Ενεργοποιημένη	Απενεργοποιημένη

6	Θύρα εξόδου SuperSpeed USB 5 Gbps (USB 3.2 Gen1) Type-A με δυνατότητα φόρτισης	Χρησιμοποιείται για τη φόρτιση της συσκευής σας USB.
---	--	--

7	Θύρα ακουστικών	Χρησιμοποιείται για τη σύνδεση των ακουστικών ή των ηχείων. <b>ΠΡΟΣΟΧΗ:</b> Εάν αυξήσετε την έξοδο ήχου πάνω από 50% από το στοιχείο ελέγχου της έντασης ήχου ή τον ισοσταθμιστή, θα αυξηθεί η τάση εξόδου στα ακουστικά και θα αυξηθεί επομένως το επίπεδο ακουστικής πίεσης.
8, 10	Θύρα εξόδου SuperSpeed USB 5 Gbps (USB 3.2 Gen1) Type-A (3)	Χρησιμοποιείται για τη σύνδεση της συσκευής σας USB 3.2 Gen1 (5 Gbps).* <b>ΣΗΜΕΙΩΣΗ:</b> Για να χρησιμοποιήσετε αυτές τις θύρες, θα πρέπει να συνδέσετε το καλώδιο USB (παρέχεται με την οθόνη σας) στη θύρα εισόδου USB-C της οθόνης και του υπολογιστή σας.
9	Θύρα εισόδου SuperSpeed USB 5 Gbps (USB 3.2 Gen1) Type-B	Συνδέστε το καλώδιο USB (παρέχεται με την οθόνη σας) σε αυτή τη θύρα και στον υπολογιστή σας για να ενεργοποιήσετε τις θύρες USB της οθόνης.
11	Θύρα γραμμής εξόδου	Χρησιμοποιείται για τη σύνδεση των ηχείων σας. <b>ΣΗΜΕΙΩΣΗ:</b> Η θύρα αυτή δεν υποστηρίζει ακουστικά.

\*Για να αποφύγετε τυχόν παρεμβολές στο σήμα, όταν συνδέσετε μια ασύρματη συσκευή USB σε θύρα εξόδου USB, δεν συνιστάται να συνδέσετε άλλες συσκευές USB σε γειτονικές θύρες.

## Προδιαγραφές οθόνης

<b>Μοντέλο</b>	<b>AW2721D</b>
Τύπος οθόνης	Ενεργή μήτρα - TFT LCD
Τεχνολογία πίνακα	IPS
Αναλογίες εικόνας	16:9
Προβαλλόμενη εικόνα	
Διαγώνιος	684,7 mm (27,0 ίντσες)
Πλάτος (ενεργή περιοχή)	596,7 mm (23,49 ίντσες)
Ύψος (ενεργή περιοχή)	335,7 mm (13,21 ίντσες)
Συνολικό εμβαδόν	200301,7 mm <sup>2</sup> (310,30 ίντσες <sup>2</sup> )
Βήμα pixel	0,2331 mm x 0,2331 mm
pixel ανά ίντσα (PPI)	109
Γωνία προβολής	
Κατακόρυφα	178° (τυπική τιμή)
Οριζόντια	178° (τυπική τιμή)
Απόδοση φωτεινότητας	450 cd/m <sup>2</sup> (τυπική τιμή) 600 cd/m <sup>2</sup> (κορυφή HDR)
Λόγος αντίθεσης	1000 προς 1 (τυπική τιμή)
Επικάλυψη πλάκας πρόσοψης	Αντιθαμβωτική με βαθμό σκληρότητας 3H
Οπίσθιος φωτισμός	Σύστημα φωτισμού από τις παρυφές της οθόνης με LED



Χρόνος απόκρισης	<ul style="list-style-type: none"> <li>• 1 ms γκρι σε γκρι στη λειτουργία <b>Extreme (Ακραία)*</b></li> <li>• 2 ms γκρι σε γκρι στη λειτουργία <b>Super Fast (Υπεργρήγορος)</b></li> <li>• 3 ms γκρι σε γκρι στη λειτουργία <b>Fast (Γρήγορος)</b></li> </ul> <p>*Ο χρόνος απόκρισης 1 ms γκρι σε γκρι επιτυγχάνεται στη λειτουργία <b>Extreme (Ακραία)</b> για μειωμένο φαινόμενο θολής κίνησης και αυξημένη δυνατότητα απόκρισης της εικόνας. Ωστόσο, με αυτόν τον τρόπο ενδέχεται να παρατηρηθούν κάποιες ελαφρές και αισθητές οπτικές ατέλειες. Επειδή η εγκατάσταση κάθε συστήματος και οι ανάγκες κάθε παίκτη διαφέρουν, η Alienware συνιστά οι χρήστες να πειραματίζονται με τις διάφορες λειτουργίες, ώστε να επιλέγουν τις ρυθμίσεις που είναι κατάλληλες για τους ίδιους.</p>
Βάθος χρώματος	1,07 δισεκατομμύρια χρώματα
Γκάμα χρωμάτων	131,3% sRGB και DCI P3 98%
Ενσωματωμένες συσκευές	<ul style="list-style-type: none"> <li>• Hub SuperSpeed USB 5 Gbps (USB 3.2 Gen1) (με 1 θύρα εισόδου USB 3.2 Gen1 (5 Gbps))</li> <li>• 4 x Θύρες εξόδου USB 5 Gbps (USB 3.2 Gen1) (συμπεριλαμβανομένης 1 θύρας που υποστηρίζει δυνατότητα φόρτισης)</li> </ul>
Συνδεσιμότητα	<ul style="list-style-type: none"> <li>• 1 x Θύρα DisplayPort έκδ. 1.4 (πίσω μέρος)</li> <li>• 2 x Θύρες HDMI έκδ. 2.0 (πίσω μέρος)</li> <li>• 1 x Θύρα εισόδου USB 3.2 Gen1 (5 Gbps) (πίσω μέρος)</li> <li>• 4 x Θύρες εξόδου USB 3.2 Gen1 (5 Gbps) (κάτω μέρος: 2, πίσω μέρος: 2)</li> <li>• 1 x Θύρα ακουστικών (κάτω μέρος)</li> <li>• 1 x Θύρα γραμμής εξόδου ακουστικών (πίσω μέρος)</li> </ul>
Πλάτος περιγράμματος (άκρο οθόνης προς ενεργή περιοχή)	
Επάνω	5,5 mm
Αριστερά/Δεξιά	5,5 mm/5,5 mm
Κάτω μέρος	14,9 mm

Δυνατότητα ρύθμισης	
Στήριγμα ρυθμιζόμενου ύψους	0 mm έως 130 mm
Κλίση	-5° έως 21°
Περιστροφή	-20° έως 20°
Περιστροφή περί άξονα	-90° έως 90°

## Προδιαγραφές ανάλυσης

Μοντέλο	AW2721D
Εύρος οριζόντιας σάρωσης	<ul style="list-style-type: none"> <li>• DisplayPort 1.4: 255 έως 255 kHz (αυτόματα)</li> <li>• HDMI 2.0: 30 έως 222 kHz (αυτόματα)</li> </ul>
Εύρος κατακόρυφης σάρωσης	<ul style="list-style-type: none"> <li>• DisplayPort 1.4: 1 έως 240 Hz (αυτόματα)</li> <li>• HDMI 2.0: 24 έως 144 Hz (αυτόματα)</li> </ul>
Μέγιστη προκαθορισμένη ανάλυση	<ul style="list-style-type: none"> <li>• DisplayPort: 2560 x 1440 @ 240 Hz</li> <li>• HDMI: 2560 x 1440 @ 144 Hz</li> </ul>

## Υποστηριζόμενες λειτουργίες βίντεο

Μοντέλο	AW2721D
Δυνατότητες προβολής βίντεο (αναπαραγωγή μέσω HDMI & DisplayPort)	480p, 576p, 720p, 1080p, QHD

## Προκαθορισμένες λειτουργίες προβολής


### Λειτουργίες προβολής HDMI

Λειτουργία προβολής	Συχνότητα οριζόντιας σάρωσης (kHz)	Συχνότητα κατακόρυφης σάρωσης (Hz)	Ρολόι pixel (MHz)	Πολικότητα συγχρονισμού (Οριζόντια/Κατακόρυφη)
VESA, 640 x 480	31,47	60	25,175	-/-
VESA, 800 x 600	37,88	60	40	+/+
VESA, 1024 x 768	48,36	60	65	-/-
640 x 480p	31,48	60	25,18	-/-
720 x 480p	31,5	60	27,03	-/-
720 x 576p	31,25	50	27	-/-
1280 x 720p @ 50 Hz	37,5	50	74,25	+/+
1280 x 720p @ 60 Hz	45	60	74,25	+/+
1920 x 1080p @ 24 Hz	27	24	74,25	+/+
1920 x 1080p @ 50 Hz	56,25	50	148,5	+/+
1920 x 1080p @ 60 Hz	67,5	60	148,5	+/+
1920 x 1080p @ 120 Hz	135	120	297	+/+
2560 x 1440 @ 60 Hz	89,43	60	243,25	+/-
2560 x 1440 @ 100 Hz	150,9	100	410,5	+/-
2560 x 1440 @ 120 Hz	183	120	497,75	+/-
2560 x 1440 @ 144 Hz	222,2	144	597,69	+/-

## Λειτουργία προβολής DP

Λειτουργία προβολής	Συχνότητα οριζόντιας σάρωσης (kHz)	Συχνότητα κατακόρυφης σάρωσης (Hz)	Ρολόι pixel (MHz)	Πολικότητα συγχρονισμού (Οριζόντια/Κατακόρυφη)
VESA, 640 x 480	31,47	60	25,175	-/-
VESA, 800 x 600	37,88	60	40	-/-
VESA, 1024 x 768	48,36	60	65	-/-
2560 x 1440 @ 60 Hz	89,43	60	243,25	+/-
2560 x 1440 @ 100 Hz	150,92	100	410,5	+/-
2560 x 1440 @ 120 Hz	183	120	497,75	+/-
2560 x 1440 @ 144 Hz	222,2	144	597,69	+/-
2560 x 1440 @ 200 Hz	317,2	200	862,75	+/-
2560 x 1440 @ 240 Hz	388,5	240	1056,75	+/-

 **ΣΗΜΕΙΩΣΗ:** Η οθόνη αυτή υποστηρίζει NVIDIA® G-SYNC® ULTIMATE. Για πληροφορίες σχετικά με τις κάρτες γραφικών που υποστηρίζουν τη δυνατότητα NVIDIA® G-SYNC® ULTIMATE, βλ. [www.geforce.com](http://www.geforce.com).

 **ΣΗΜΕΙΩΣΗ:** Για να αποκτήσετε τις πλήρεις λειτουργίες και την εμπειρία NVIDIA® G-SYNC® ULTIMATE, βεβαιωθείτε ότι η οθόνη συνδέεται απευθείας στη θύρα HDMI ή DisplayPort με απευθείας έξοδο από την κάρτα γραφικών NVIDIA του PC.

## Ηλεκτρικές προδιαγραφές

Μοντέλο	AW2721D
Σήματα εισόδου βίντεο	HDMI 2.0/DisplayPort 1.4, 600 mV για κάθε διαφορική γραμμή, σύνθετη αντίσταση εισόδου 100 Ω ανά διαφορικό ζεύγος
Τάση/συχνότητα/ρεύμα εισόδου AC	100 VAC έως 240 VAC / 50 Hz ή 60 Hz $\pm$ 3 Hz / 1,8 A (τυπική τιμή)
Ρεύμα εισόρμησης	<ul style="list-style-type: none"><li>• 120 V: 40 A (Μέγ.) στους 0°C (ψυχρή εκκίνηση)</li><li>• 220 V: 80 A (Μέγ.) στους 0°C (ψυχρή εκκίνηση)</li></ul>
Κατανάλωση ρεύματος	<ul style="list-style-type: none"><li>• 0,2 W (κατάσταση εκτός λειτουργίας)<sup>1</sup></li><li>• 0,3 W (λειτουργία αναμονής)<sup>1</sup></li><li>• 31 W (κατάσταση λειτουργίας)<sup>1</sup></li><li>• 95 W (Μέγ.)<sup>2</sup></li><li>• 22,69 W (Pon)<sup>3</sup></li><li>• 72,25 kWh (TEC)<sup>3</sup></li></ul>

<sup>1</sup> Όπως καθορίζεται στις οδηγίες EE 2019/2021 και EE 2019/2013.

<sup>2</sup> Ρύθμιση μέγιστης φωτεινότητας και αντίθεσης με μέγιστο συνολικό φορτίο σε όλες τις θύρες USB.

<sup>3</sup> Pon: Η κατανάλωση ρεύματος σε κατάσταση λειτουργίας μετράται με βάση τη μέθοδο δοκιμής Energy Star.

TEC: Η συνολική κατανάλωση ενέργειας σε kWh μετράται με βάση τη μέθοδο δοκιμής Energy Star.

Το παρόν έγγραφο παρέχεται αποκλειστικά και μόνο για ενημερωτικούς σκοπούς και αντικατοπτρίζει τις εργαστηριακές επιδόσεις. Οι επιδόσεις του προϊόντος σας ενδέχεται να διαφέρουν ανάλογα με το λογισμικό, τα εξαρτήματα και τα περιφερειακά που παραγγείλατε και δεν είναι υποχρεωτικό να ενημερωθούν οι πληροφορίες αυτού του τύπου.

Κατά συνέπεια, ο πελάτης δεν θα πρέπει να βασίζεται σε αυτές τις πληροφορίες όταν λαμβάνει αποφάσεις σχετικά με τις ηλεκτρικές ανοχές ή κάτι άλλο. Δεν παρέχεται καμία εγγύηση, ρητή ή σιωπηρή, αναφορικά με την ακρίβεια ή την πληρότητα.

## Φυσικά χαρακτηριστικά

<b>Μοντέλο</b>	<b>AW2721D</b>
<b>Τύπος καλωδίου σήματος</b>	<ul style="list-style-type: none"><li>Ψηφιακό: HDMI, 19 ακίδων (το καλώδιο δεν παρέχεται)</li><li>Ψηφιακό: DisplayPort, 20 ακίδων</li><li>Universal Serial Bus: USB, 9 ακίδων</li></ul>
<b>ΣΗΜΕΙΩΣΗ:</b> Οι οθόνες της Dell έχουν σχεδιαστεί ώστε να συνεργάζονται κατά βέλτιστο τρόπο με τα καλώδια σήματος βίντεο που παρέχονται με την οθόνη σας. Επειδή η Dell δεν είναι δυνατόν να ελέγξει τους διαφόρους προμηθευτές καλωδίων στην αγορά, τον τύπο του χρησιμοποιούμενου υλικού, τον συνδετήρα και τη διαδικασία κατασκευής των εν λόγω καλωδίων, η Dell δεν εγγυάται τις επιδόσεις βίντεο καλωδίων τα οποία δεν παρέχονται με τη συσκευή σας της Dell.	
<b>Διαστάσεις (με στήριγμα)</b>	
Ύψος (σε έκταση)	555,3 mm (21,86 ίντσες)
Ύψος (σε σύμπτυξη)	443,1 mm (17,45 ίντσες)
Πλάτος	607,7 mm (23,93 ίντσες)
Βάθος	251,9 mm (9,92 ίντσες)
<b>Διαστάσεις (χωρίς στήριγμα)</b>	
Ύψος	356,0 mm (14,02 ίντσες)
Πλάτος	607,7 mm (23,93 ίντσες)
Βάθος	82,4 mm (3,24 ίντσες)
<b>Διαστάσεις στηρίγματος</b>	
Ύψος (σε έκταση)	451,9 mm (17,79 ίντσες)
Ύψος (σε σύμπτυξη)	443,1 mm (17,45 ίντσες)
Πλάτος	465,2 mm (18,32 ίντσες)
Βάθος	251,9 mm (9,92 ίντσες)
<b>Βάρος</b>	
Βάρος με συσκευασία	15,5 kg (34,17 λίβρες)
Βάρος με συγκρότημα στηρίγματος και καλώδια	10,9 kg (24,03 λίβρες)

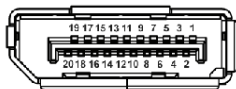
Βάρος χωρίς συγκρότημα στηρίγματος (Για θέματα επιτοίχιας στερέωσης ή στερέωσης σε βάση τύπου VESA - χωρίς καλώδια)	6,3 kg (13,89 λίβρες)
Βάρος συγκροτήματος στηρίγματος	4,3 kg (9,48 λίβρες)

### Περιβαλλοντικά χαρακτηριστικά

<b>Μοντέλο</b>	<b>AW2721D</b>
<b>Πρότυπα συμμόρφωσης</b>	
Μόνο ο πίνακας έχει κατασκευαστεί από γυαλί χωρίς ίχνη αρσενικού και υδραργύρου	
<b>Θερμοκρασία</b>	
Λειτουργίας	0°C έως 40°C (32°F έως 104°F)
Μη λειτουργίας	<ul style="list-style-type: none"> <li>Αποθήκευσης: -20°C έως 60°C (-4°F έως 140°F)</li> <li>Αποστολής: -20°C έως 60°C (-4°F έως 140°F)</li> </ul>
<b>Υγρασία</b>	
Λειτουργίας	10% έως 80% (χωρίς συμπύκνωση)
Μη λειτουργίας	<ul style="list-style-type: none"> <li>Αποθήκευσης: 5% έως 90% (χωρίς συμπύκνωση)</li> <li>Αποστολής: 5% έως 90% (χωρίς συμπύκνωση)</li> </ul>
<b>Υψόμετρο</b>	
Λειτουργίας	5.000 m (16.404 πόδ.) (μέγιστο)
Μη λειτουργίας	12.192 m (40.000 πόδ.) (μέγιστο)
<b>Απαγωγή θερμότητας</b>	<ul style="list-style-type: none"> <li>324,14 BTU/ώρα (μέγιστο)</li> <li>119,42 BTU/ώρα (τυπική τιμή)</li> </ul>

## Εκχωρήσεις ακίδων

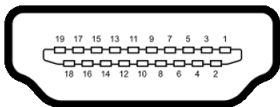
### Συνδετήρας DisplayPort



Αριθμός ακίδας	Πλευρά 20 ακίδων του συνδεδεμένου καλωδίου σήματος
1	ML3 (n)
2	GND
3	ML3 (p)
4	ML2 (n)
5	GND
6	ML2 (p)
7	ML1 (n)
8	GND
9	ML1 (p)
10	ML0 (n)
11	GND
12	ML0 (p)
13	GND
14	GND
15	AUX (p)
16	GND
17	AUX (n)
18	Ανίχνευση βυσμάτωσης υπό τάση
19	Re-PWR
20	+3,3 V DP_PWR



## Συνδετήρας HDMI




Αριθμός ακίδας	Πλευρά 19 ακίδων του συνδεδεμένου καλωδίου σήματος
1	TMDS DATA 2+
2	TMDS DATA 2 SHIELD
3	TMDS DATA 2-
4	TMDS DATA 1+
5	TMDS DATA 1 SHIELD
6	TMDS DATA 1-
7	TMDS DATA 0+
8	TMDS DATA 0 SHIELD
9	TMDS DATA 0-
10	TMDS CLOCK+
11	TMDS CLOCK SHIELD
12	TMDS CLOCK-
13	CEC
14	Δεσμευμένη (μη συνδεδεμένη σε συσκευή)
15	DDC CLOCK (SCL)
16	DDC DATA (SDA)
17	Γείωση DDC/CEC
18	+5 V POWER
19	ΑΝΙΧΝΕΥΣΗ ΒΥΣΜΑΤΩΣΗΣ ΥΠΟ ΤΑΣΗ

## Δυνατότητα άμεσης σύνδεσης και λειτουργίας


Μπορείτε να συνδέσετε την οθόνη σε οποιοδήποτε σύστημα είναι συμβατό με τη δυνατότητα άμεσης σύνδεσης και λειτουργίας (plug-and-play). Η οθόνη παρέχει αυτόματα στο σύστημα του υπολογιστή τα Extended Display Identification Data (EDID) μέσω πρωτοκόλλων Display Data Channel (DDC), ώστε το σύστημα να μπορέσει να πραγματοποιήσει αυτοδιαμόρφωση και να βελτιστοποιήσει τις ρυθμίσεις οθόνης. Οι περισσότερες εγκαταστάσεις οθονών πραγματοποιούνται αυτόματα. Μπορείτε να επιλέξετε διάφορες ρυθμίσεις, εάν επιθυμείτε. Για περισσότερες πληροφορίες σχετικά με την αλλαγή των ρυθμίσεων οθόνης, βλ. [Λειτουργία της οθόνης](#).

## Διασύνδεση Universal Serial Bus (USB)

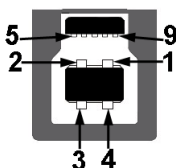
Στην ενότητα αυτή παρέχονται πληροφορίες σχετικά με τις θύρες USB που διαθέτει η οθόνη σας.

 **ΣΗΜΕΙΩΣΗ:** Αυτή η οθόνη είναι συμβατή με SuperSpeed USB 5 Gbps (USB 3.2 Gen1).

Ταχύτητα μεταφοράς	Ρυθμός μεταφοράς δεδομένων	Κατανάλωση ρεύματος*
Super-Speed	5 Gbps	4,5 W (μέγιστη, κάθε θύρα)
Υψηλή ταχύτητα	480 Mbps	4,5 W (μέγιστη, κάθε θύρα)
Πλήρης ταχύτητα	12 Mbps	4,5 W (μέγιστη, κάθε θύρα)

\*Έως 2 A στη θύρα εξόδου USB (με το εικονίδιο μπαταρίας ) με συσκευές συμβατές με την έκδοση φόρτισης μπαταρίας ή κανονικές συσκευές USB.

### Συνδετήρας εισόδου USB 3.2 Gen1 (5 Gbps)



Αριθμός ακίδας	Πλευρά 9 ακίδων του συνδετήρα
1	VCC
2	D-
3	D+
4	GND
5	SSTX-
6	SSTX+
7	GND
8	SSRX-
9	SSRX+


### Συνδετήρας εξόδου USB 3.2 Gen1 (5 Gbps)




Αριθμός ακίδας	Πλευρά 9 ακίδων του συνδετήρα
1	VCC
2	D-
3	D+
4	GND
5	SSRX-
6	SSRX+
7	GND
8	SSTX-
9	SSTX+

### Θύρες USB

- 1 x Εισόδου - πίσω μέρος
- 2 x Εξόδου - πίσω μέρος
- 2 x Εξόδου - κάτω μέρος

Η θύρα φόρτισης από παροχή ρεύματος, η θύρα με το εικονίδιο , υποστηρίζει τη δυνατότητα γρήγορης φόρτισης έως και 2 A, εάν η συσκευή είναι συμβατή με BC1.2.

 **ΣΗΜΕΙΩΣΗ:** Η λειτουργία SuperSpeed USB 5 Gbps (USB 3.2 Gen1) προϋποθέτει υπολογιστή με δυνατότητα SuperSpeed USB 5 Gbps (USB 3.2 Gen1).


 **ΣΗΜΕΙΩΣΗ:** Οι θύρες USB της οθόνης λειτουργούν μόνο όταν η οθόνη είναι ενεργοποιημένη ή σε λειτουργία αναμονής. Εάν απενεργοποιήσετε την οθόνη και, στη συνέχεια, την ενεργοποιήσετε ξανά, ενδέχεται να καθυστερήσει να επανέλθει η λειτουργία των συνδεδεμένων περιφερειακών για μερικά δευτερόλεπτα.

## Ποιότητα οθόνης LCD και πολιτική σχετικά με τα pixel

Κατά τη διαδικασία κατασκευής της οθόνης LCD, δεν είναι ασυνήθιστο ένα ή περισσότερα pixel να παραμείνουν σε μια μη μεταβαλλόμενη κατάσταση, είναι δύσκολο να τα διακρίνει κανείς και δεν επηρεάζουν την ποιότητα της εικόνας ή τη δυνατότητα χρήσης. Για περισσότερες πληροφορίες σχετικά με την Ποιότητα οθόνης και την Πολιτική σχετικά με τα pixel της Dell, βλ. [www.dell.com/pixelguidelines](http://www.dell.com/pixelguidelines).

## Εργονομία

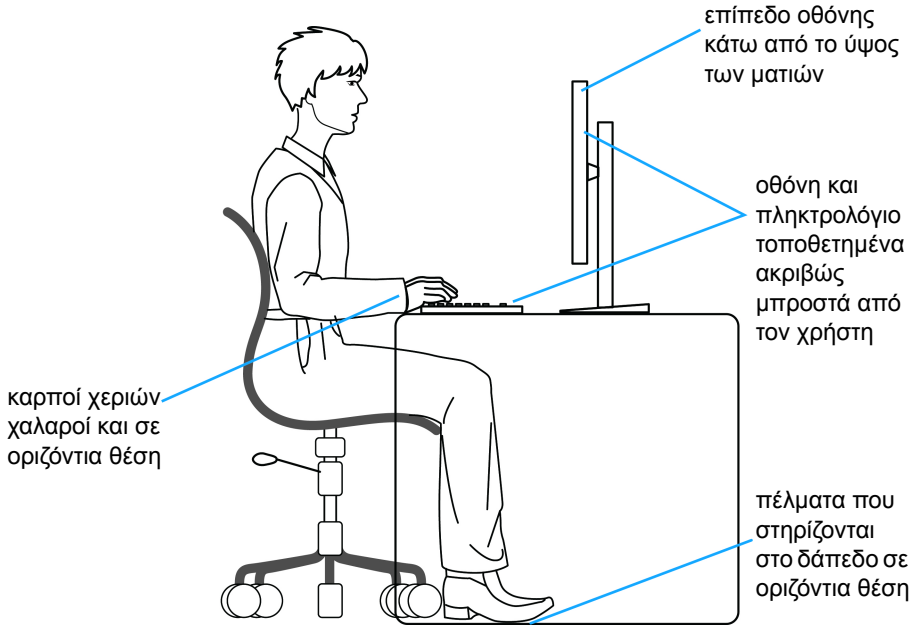
 **ΠΡΟΣΟΧΗ:** Η ακατάλληλη ή παρατεταμένη χρήση του πληκτρολογίου ενδέχεται να καταλήξει σε τραυματισμό.

 **ΠΡΟΣΟΧΗ:** Η παρακολούθηση της οθόνης για παρατεταμένα χρονικά διαστήματα ενδέχεται να καταλήξει σε κόπωση των ματιών.

Για άνεση και απόδοση, να εφαρμόζετε τις οδηγίες παρακάτω κατά την εγκατάσταση και χρήση του σταθμού εργασίας του υπολογιστή σας:

- Τοποθετήστε τον υπολογιστή σας με τρόπο ώστε η οθόνη και το πληκτρολόγιο να βρίσκονται ακριβώς μπροστά σας, όταν εργάζεστε. Στο εμπόριο διατίθενται ειδικά ράφια που θα σας διευκολύνουν να τοποθετήσετε σωστά το πληκτρολόγιό σας.
- Για να μειώσετε τον κίνδυνο κόπωσης των ματιών και πόνου στον αυχένα/βραχίονες/πλάτη/ώμους από τη χρήση της οθόνης για μεγάλα χρονικά διαστήματα, σας συνιστούμε να κάνετε τα εξής:
  1. Να ρυθμίσετε την απόσταση της οθόνης από τα μάτια σας στο εύρος από 50 έως 70 cm (20 έως 28 ίντσες).
  2. Να ανοιγοκλείνετε τα βλέφαρα συχνά ώστε να υγραίνονται τα μάτια σας ή να τα βρέχετε με νερό μετά από παρατεταμένη χρήση της οθόνης.

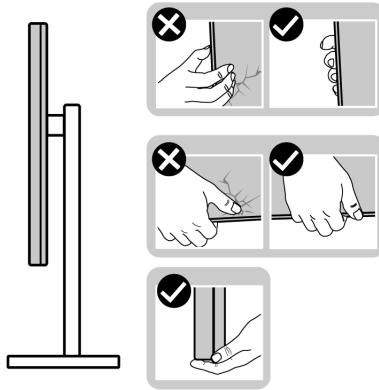
3. Να κάνετε τακτικά και συχνά διαλείμματα για 20 λεπτά κάθε δύο ώρες.
  4. Να στρέψετε το βλέμμα σας μακριά από την οθόνη και να κοιτάζετε μακρινά αντικείμενα περίπου 6 μέτρα (20 πόδ.) μακριά για τουλάχιστον 20 δευτερόλεπτα κατά το διάλειμμα.
  5. Να εκτελείτε εκτάσεις ώστε να απελευθερώνετε η ένταση στον αυχένα, στους βραχίονες, στην πλάτη και στους ώμους.
- Βεβαιωθείτε ότι η οθόνη βρίσκεται στο ύψος των ματιών ή ελαφρώς χαμηλότερα όταν κάθεστε μπροστά στην οθόνη.
  - Ρυθμίστε την κλίση της οθόνης και επιλέξτε τις ρυθμίσεις αντίθεσης και φωτεινότητας.
  - Ρυθμίστε τον φωτισμό του περιβάλλοντος γύρω σας (όπως υπερκείμενα φωτιστικά, επιτραπέζιες λάμπες και τις κουρτίνες ή τα στόρια σε κοντινά παράθυρα), ώστε να ελαχιστοποιούνται οι ανατακλάσεις και το θάμπωμα της οθόνης.
  - Να χρησιμοποιείτε κάθισμα που παρέχει ικανοποιητική στήριξη στη μέση σας.
  - Φροντίστε ώστε οι βραχίονες να είναι σε οριζόντια θέση και οι καρποί των χεριών σας σε ουδέτερη και άνετη θέση, όταν χρησιμοποιείτε το πληκτρολόγιο ή το ποντίκι.
  - Να αφήνετε πάντα χώρο για τη στήριξη των χεριών σας, όταν χρησιμοποιείτε το πληκτρολόγιο ή το ποντίκι.
  - Φροντίστε ώστε τα μπράτσα να στηρίζονται φυσιολογικά και στις δύο πλευρές του σώματός σας.
  - Φροντίστε ώστε τα κάτω άκρα σας να στηρίζονται σε οριζόντια θέση στο δάπεδο.
  - Όταν κάθεστε, φροντίστε ώστε το βάρος των ποδιών σας στηρίζεται στα πέλματα και όχι στο μπροστινό μέρος του καθίσματος. Ρυθμίστε το ύψος του καθίσματος ή χρησιμοποιήστε υποπόδιο για να διατηρείτε την κατάλληλη στάση.
  - Να αλλάζετε συχνά τις δραστηριότητες στην εργασία σας. Προσπαθήστε να οργανώσετε την εργασία σας με τρόπο ώστε να μην είστε υποχρεωμένοι να κάθεστε και να εργάζεστε για παρατεταμένα χρονικά διαστήματα. Προσπαθήστε να σηκώνεστε και να βαδίζετε τακτικά.
  - Φροντίστε ώστε στον χώρο κάτω από το γραφείο σας να μην υπάρχουν εμπόδια και καλώδια ή καλώδια ρεύματος τα οποία ενδέχεται να σας εμποδίζουν να κάθεστε άνετα ή να αποτελούν κίνδυνο να σκοντάψετε.



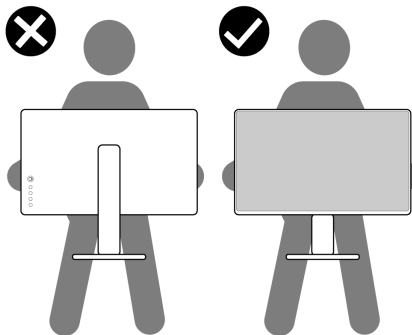
## Χειρισμός και μετακίνηση της οθόνης σας

Για να βεβαιωθείτε για τον ασφαλή χειρισμό της οθόνης όταν τη σηκώνετε ή τη μετακινείτε, εφαρμόστε τις οδηγίες παρακάτω:

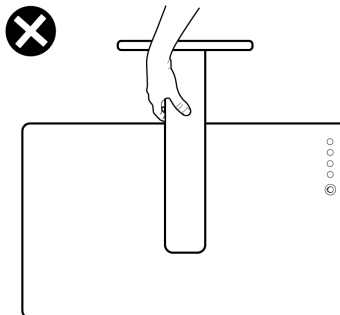
- Πριν μετακινήσετε ή σηκώσετε την οθόνη, απενεργοποιήστε τον υπολογιστή.
- Αποσυνδέστε όλα τα καλώδια από την οθόνη.
- Τοποθετήστε την οθόνη στο αρχικό κιβώτιο με τα αρχικά υλικά συσκευασίας.
- Κρατήστε σταθερά το κάτω άκρο και το πλάι της οθόνης χωρίς να ασκείτε υπερβολική πίεση, όταν σηκώνετε ή μετακινείτε την οθόνη.



- Όταν σηκώνετε ή μετακινείτε την οθόνη, φροντίστε ώστε η οθόνη να είναι στραμμένη μακριά από εσάς και να μην πιέζετε καθόλου την περιοχή της οθόνης ώστε να αποφύγετε τυχόν γρατσουνιές ή ζημιές.





- Όταν σηκώνετε ή μετακινείτε την οθόνη, μη γυρίζετε την οθόνη ανάποδα ενώ την κρατάτε από τη βάση του στηρίγματος ή τον μηχανισμό ανύψωσης του στηρίγματος. Αυτή η ενέργεια ενέχεται να καταλήξει σε ζημιά της οθόνης ή να προκαλέσει τραυματισμό.



## Οδηγίες συντήρησης

### Καθαρισμός του μόνιτορ

 **ΠΡΟΣΟΧΗ:** Διαβάστε και ακολουθήστε τις **Οδηγίες περί ασφαλείας** πριν από τον καθαρισμό της οθόνης.

 **ΠΡΟΕΙΔΟΠΟΙΗΣΗ:** Πριν από τον καθαρισμό της οθόνης, αποσυνδέστε το καλώδιο ρεύματος της οθόνης από την ηλεκτρική πρίζα.

Για λόγους βέλτιστης πρακτικής, ακολουθήστε τις οδηγίες που αναγράφονται στη λίστα παρακάτω κατά την αφαίρεση της συσκευασίας ή κατά τον χειρισμό της οθόνης σας:

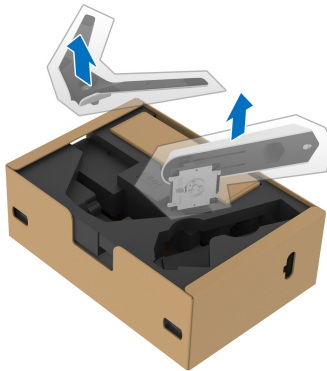
- Για να καθαρίσετε την αντιστατική οθόνη σας, μουσκέψτε ελαφρώς ένα μαλακό, καθαρό πανί με νερό. Εάν είναι δυνατόν, χρησιμοποιήστε ειδικό μαντηλάκι καθαρισμού οθόνης ή διάλυμα κατάλληλο για την αντιστατική επικάλυψη. Μη χρησιμοποιήσετε βενζίνη, διαλυτικό, αμμωνία, λειαντικά καθαριστικά ή πετρεωμένο αέρα.
- Χρησιμοποιήστε ένα ελαφρώς νοτισμένο, ζεστό πανί για να καθαρίσετε την οθόνη σας. Αποφύγετε τη χρήση απορρυπαντικών οποιουδήποτε είδους, επειδή ορισμένα απορρυπαντικά αφήνουν ένα γαλακτόχρωμο φιλμ στην επιφάνεια της οθόνης.
- Εάν παρατηρήσετε λευκή σκόνη κατά αφαίρεση της συσκευασίας της οθόνης σας, σκουπίστε την με ένα πανί.
- Φροντίστε για τον χειρισμό της οθόνης σας με προσοχή, επειδή μια σκουρόχρωμη οθόνη ενδέχεται να γρατσουνιστεί και να εμφανίζει λευκά σημάδια από γρατσουνιές σε μεγαλύτερο βαθμό από ότι μια ανοιχτόχρωμη οθόνη.
- Για να βοηθήσετε στη διατήρηση της καλύτερης δυνατής ποιότητας εικόνας στην οθόνη σας, χρησιμοποιήστε μια δυναμικά μεταβαλλόμενη προφύλαξη οθόνης και απενεργοποιήστε την οθόνη όταν δεν χρησιμοποιείται.



# Εγκατάσταση της οθόνης

## Τοποθέτηση του στηρίγματος

- ✎ **ΣΗΜΕΙΩΣΗ:** Το στήριγμα δεν είναι προεγκατεστημένο από το εργοστάσιο.
- ✎ **ΣΗΜΕΙΩΣΗ:** Οι ακόλουθες οδηγίες αφορούν μόνο το στήριγμα που παρέχεται με την οθόνη σας. Εάν πρόκειται να τοποθετήσετε ένα στήριγμα που αγοράσατε από άλλη πηγή, ακολουθήστε τις οδηγίες εγκατάστασης που συνοδεύουν το στήριγμα.
- △ **ΠΡΟΣΟΧΗ:** Τα βήματα που ακολουθούν είναι σημαντικά για την προστασία της καμπύλης οθόνης σας. Ακολουθήστε τις οδηγίες για ολοκληρώσετε την εγκατάσταση.
  1. Αφαιρέστε τον μηχανισμό ανύψωσης στηρίγματος και τη βάση του στηρίγματος από το μαξιλάρι συσκευασίας.

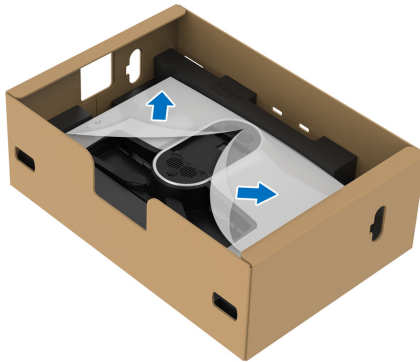


2. Ευθυγραμμίστε και τοποθετήστε τον μηχανισμό ανύψωσης στηρίγματος στη βάση του στηρίγματος.
3. Ανοίξτε τη λαβή της βίδας στο κάτω μέρος της βάσης του στηρίγματος και γυρίστε το δεξιόστροφα για να ασφαλίσετε το συγκρότημα του στηρίγματος.

4. Κλείστε τη λαβή της βίδας.

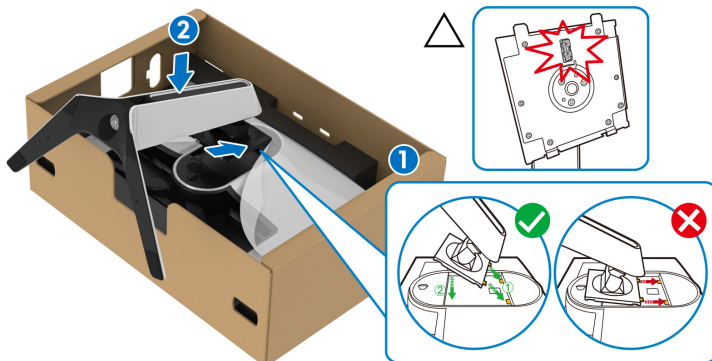


5. Ανοίξτε το προστατευτικό κάλυμμα στην οθόνη για να αποκτήσετε πρόσβαση στην υποδοχή VESA στην οθόνη.



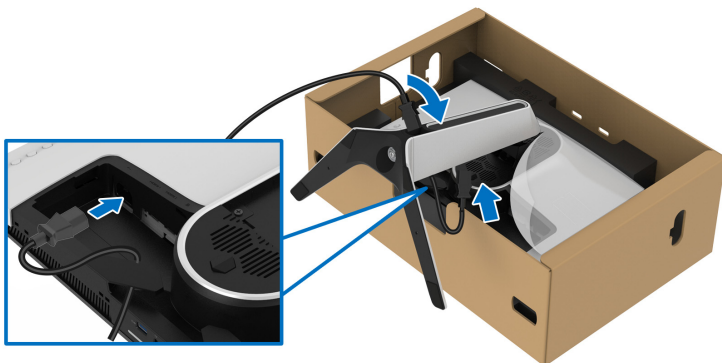
⚠ **ΠΡΟΣΟΧΗ:** Πριν από την τοποθέτηση του συγκροτήματος του στηρίγματος στην οθόνη, μην τοποθετήσετε τον μηχανισμό ανύψωσης στηρίγματος απευθείας στον πίσω πίνακα της οθόνης. Ενδέχεται να προκληθεί βλάβη στις ακίδες τύπου rogo του στηρίγματος λόγω κακής ευθυγράμμισης.

6. Σύρετε με προσοχή τις γλωπτίδες του μηχανισμού ανύψωσης στηρίγματος μέσα στις υποδοχές του πίσω καλύμματος της οθόνης, χαμηλώστε το συγκρότημα του στηρίγματος και ασφαλίστε το.



7. Περάστε το καλώδιο ρεύματος μέσα από την υποδοχή διαχείρισης καλωδίων στο στήριγμα και, στη συνέχεια, μέσα από το κλιπ διαχείρισης καλωδίων της οθόνης.

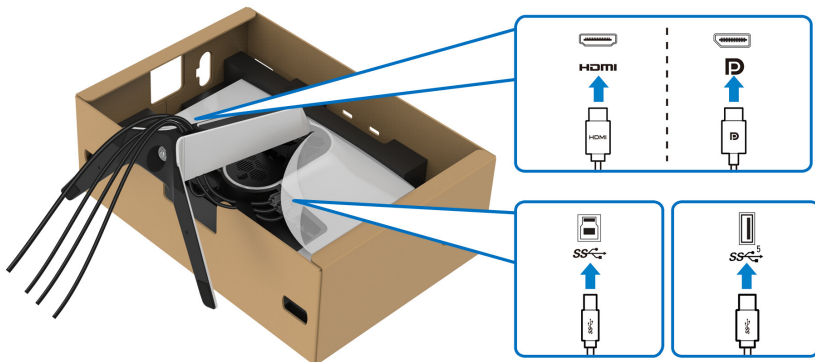
8. Συνδέστε το καλώδιο ρεύματος στην οθόνη.



9. Περάστε τα απαιτούμενα καλώδια, όπως το καλώδιο εισόδου USB 3.2 Gen1 (5 Gbps), τα καλώδια εξόδου USB 3.2 Gen1 (5 Gbps), τα καλώδια HDMI και το καλώδιο DisplayPort μέσα από την υποδοχή διαχείρισης καλωδίων του στηρίγματος.

**ΣΗΜΕΙΩΣΗ:** Τα καλώδια USB 3.2 Gen1 (5 Gbps) και τα καλώδια HDMI δεν παρέχονται με την οθόνη σας, πωλούνται χωριστά.

10. Συνδέστε τα απαιτούμενα καλώδια με την οθόνη.



**ΣΗΜΕΙΩΣΗ:** Οι οθόνες της Dell έχουν σχεδιαστεί ώστε να συνεργάζονται κατά βέλτιστο τρόπο με τα παρεχόμενα στη συσκευασία καλώδια της Dell. Η Dell δεν εγγυάται την ποιότητα και την απόδοση βίντεο, όταν χρησιμοποιούνται καλώδια που δεν έχουν κατασκευαστεί από την Dell.

**ΣΗΜΕΙΩΣΗ:** Περάστε κάθε καλώδιο με προσοχή, ώστε τα καλώδια να είναι τακτοποιημένα πριν τοποθετήσετε το κάλυμμα I/O.

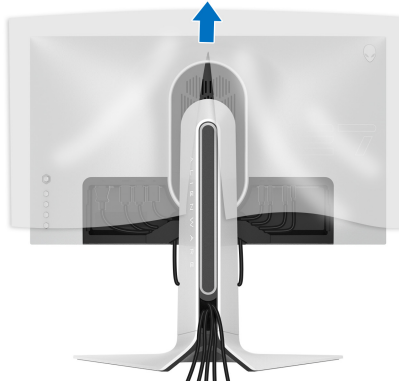
**ΠΡΟΣΟΧΗ:** Μη συνδέσετε το καλώδιο ρεύματος σε επιτοίχια παροχή ρεύματος και μην ενεργοποιήσετε την οθόνη, εάν δεν σας δοθούν οδηγίες να το πράξετε.

11. Κρατήστε τον μηχανισμό ανύψωσης στηρίγματος και ανασηκώστε την οθόνη με προσοχή, στη συνέχεια, τοποθετήστε την σε επίπεδη επιφάνεια.

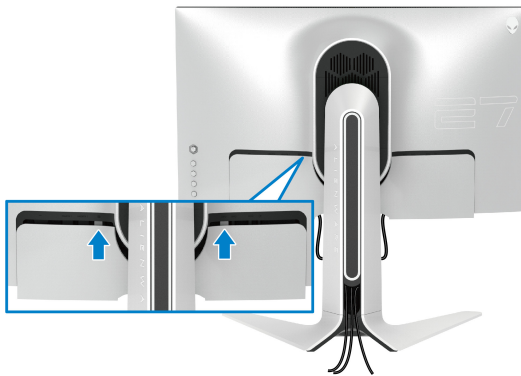


**△ ΠΡΟΣΟΧΗ:** Κρατήστε σταθερά τον μηχανισμό ανύψωσης στηρίγματος, όταν ανυψώνετε την οθόνη για να αποφύγετε τυχόν ζημιά.

**12.** Σηκώστε το προστατευτικό κάλυμμα από την οθόνη.



**13.** Σύρετε τις γλωττίδες του καλύμματος I/O μέσα στις υποδοχές του πίσω καλύμματος της οθόνης και ασφαλίστε το.



**✎ ΣΗΜΕΙΩΣΗ:** Βεβαιωθείτε ότι όλα τα καλώδια διέρχονται μέσα από το κάλυμμα I/O και την υποδοχή διαχείρισης καλωδίων του μηχανισμού ανύψωσης στηρίγματος.

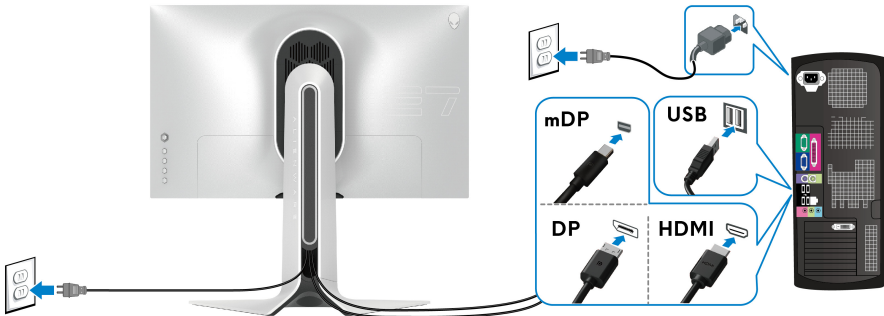
## Σύνδεση του υπολογιστή

**⚠ ΠΡΟΕΙΔΟΠΟΙΗΣΗ:** Πριν αρχίσετε οποιαδήποτε από τις διαδικασίες που περιγράφονται στην παρούσα ενότητα, ακολουθήστε τις **Οδηγίες περί ασφαλείας**.

**✍ ΣΗΜΕΙΩΣΗ:** Μη συνδέσετε όλα τα καλώδια στον υπολογιστή ταυτόχρονα.

**✍ ΣΗΜΕΙΩΣΗ:** Οι εικόνες χρησιμοποιούνται αποκλειστικά και μόνο για ενδεικτικούς λόγους. Η εμφάνιση του υπολογιστή ενδέχεται να διαφέρει.



Για να συνδέσετε την οθόνη σας στον υπολογιστή:



1. Συνδέστε το άλλο άκρο του καλωδίου DisplayPort (ή του καλωδίου Mini-DisplayPort σε DisplayPort) ή του καλωδίου HDMI με τον υπολογιστή σας.
2. Συνδέστε το άλλο άκρο του καλωδίου εισόδου USB 3.2 Gen1 σε κατάλληλη θύρα USB 3.2 Gen1 του υπολογιστή σας.
3. Συνδέστε τα περιφερειακά USB 3.2 Gen1 στις θύρες εξόδου USB 3.2 Gen1 του υπολογιστή σας.
4. Συνδέστε τα καλώδια τροφοδοσίας του υπολογιστή και της οθόνης σε επιτοίχια παροχή ρεύματος.
5. Ενεργοποιήστε την οθόνη και τον υπολογιστή.

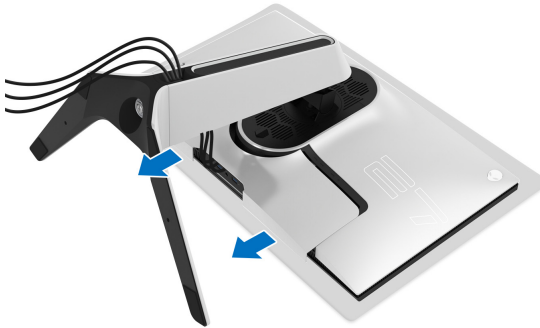
Εάν εμφανιστεί εικόνα στην οθόνη σας, η εγκατάσταση έχει ολοκληρωθεί. Εάν δεν εμφανιστεί εικόνα στην οθόνη σας, ανατρέξτε στην ενότητα **Συνήθη προβλήματα**.

## Αφαίρεση του στηρίγματος οθόνης

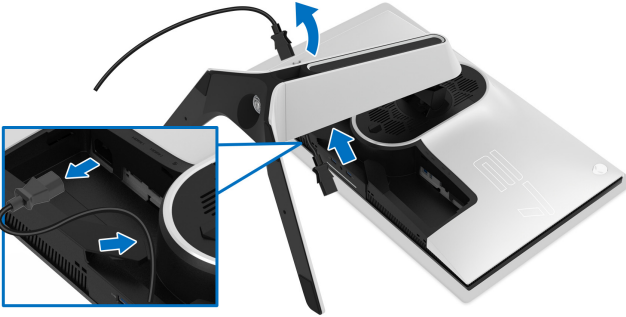
-  **ΣΗΜΕΙΩΣΗ:** Για να αποφύγετε τυχόν γρατσουνιές στην οθόνη κατά την αφαίρεση του στηρίγματος, φροντίστε να τοποθετήσετε την οθόνη επάνω σε μαλακή, καθαρή επιφάνεια.
-  **ΣΗΜΕΙΩΣΗ:** Οι ακόλουθες οδηγίες ισχύουν μόνο για την αφαίρεση του στηρίγματος που παρέχεται με την οθόνη σας. Εάν πρόκειται να αφαιρέσετε ένα στήριγμα που αγοράσατε από άλλη πηγή, ακολουθήστε τις οδηγίες εγκατάστασης που συνοδεύουν το στήριγμα.

Για να αφαιρέσετε το στήριγμα:

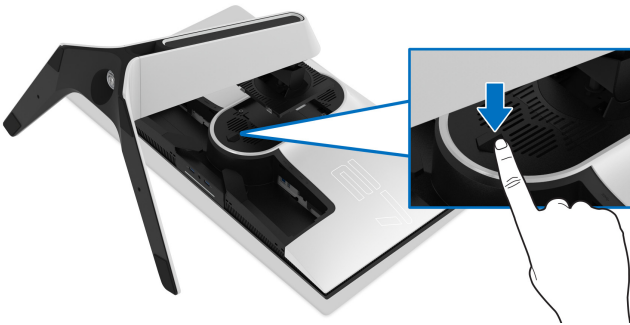
1. Απενεργοποιήστε την οθόνη.
2. Αποσυνδέστε τα καλώδια από τον υπολογιστή.
3. Τοποθετήστε την οθόνη επάνω σε ένα μαλακό πανί ή μαξιλάρι.
4. Σύρετε με προσοχή και αφαιρέστε το κάλυμμα I/O από την οθόνη.



**5.** Αποσυνδέστε τα καλώδια από την οθόνη και αφαιρέστε τα από την υποδοχή διαχείρισης καλωδίων του μηχανισμού ανύψωσης στηρίγματος.



**6.** Πιέστε παρατεταμένα το κουμπί απασφάλισης στηρίγματος.

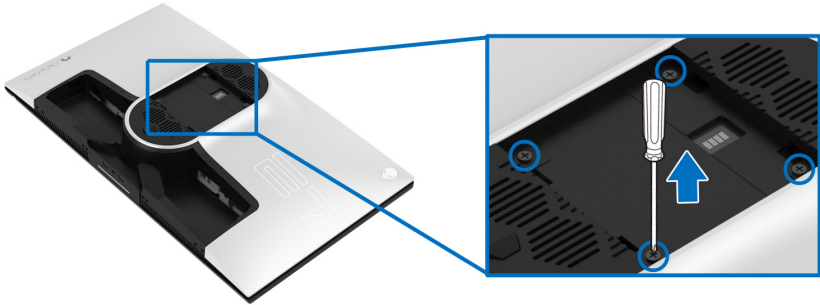


**7.** Ανασηκώστε και αφαιρέστε το στήριγμα από την οθόνη.





## Βάση στερέωσης σε τοίχο τύπου VESA (προαιρετικό)



(Διαστάσεις βίδας: M4 x 10 mm)

Ανατρέξτε στις οδηγίες που παρέχονται με το κιτ στερέωσης σε τοίχο που είναι συμβατό με το πρότυπο VESA.

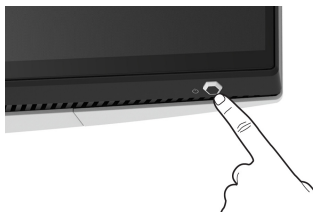
1. Τοποθετήστε τον πίνακα της οθόνης επάνω σε μαλακό πανί ή μαξιλάρι, σε σταθερή και επίπεδη επιφάνεια.
2. Αφαιρέστε το στήριγμα οθόνης. (Βλ. [Αφαίρεση του στηρίγματος οθόνης.](#))
3. Χρησιμοποιήστε ένα σταυροκατσάβιδο τύπου Phillips για να αφαιρέσετε τις τέσσερις βίδες που ασφαλίζουν το πλαστικό κάλυμμα.
4. Τοποθετήστε στην οθόνη τον βραχίονα στερέωσης από το κιτ επιτοίχιας στερέωσης.
5. Στερεώστε την οθόνη στον τοίχο. Για περισσότερες πληροφορίες, ανατρέξτε στην τεκμηρίωση που παρέχεται με το κιτ επιτοίχιας στερέωσης.

 **ΣΗΜΕΙΩΣΗ:** Για χρήση μόνο με βραχίονα επιτοίχιας στερέωσης τύπου UL, με ελάχιστη φέρουσα ικανότητα βάρους 25,2 kg.

# Λειτουργία της οθόνης

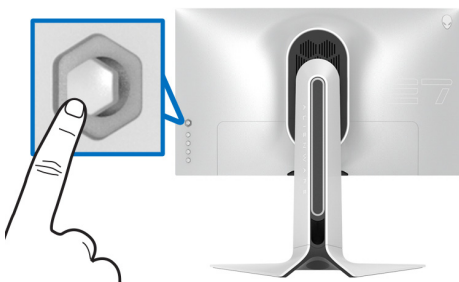
## Ενεργοποίηση της οθόνης

Πιέστε το κουμπί λειτουργίας για να ενεργοποιήσετε την οθόνη.

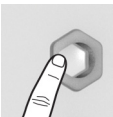


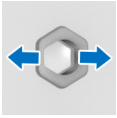
## Χρήση του χειριστηρίου

Χρησιμοποιήστε το στοιχείο ελέγχου του χειριστηρίου στο πίσω μέρος της οθόνης για να πραγματοποιήσετε τις ρυθμίσεις από το μενού OSD.

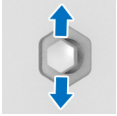


1. Πιέστε το κουμπί του χειριστηρίου για να εμφανιστεί το κύριο μενού OSD.
2. Μετακινήστε το χειριστήριο προς τα επάνω/κάτω/αριστερά/δεξιά, ώστε να μετακινηθείτε στις επιλογές.
3. Πιέστε το κουμπί του χειριστηρίου ξανά για να επιβεβαιώσετε τις ρυθμίσεις και να εξέλθετε.

Χειριστήριο	Περιγραφή
	<ul style="list-style-type: none"><li>• Όταν το μενού OSD είναι ενεργοποιημένο, πιέστε το κουμπί για να επιβεβαιώσετε την επιλογή ή να αποθηκεύσετε τις ρυθμίσεις.</li><li>• Όταν το μενού OSD είναι απενεργοποιημένο, πιέστε το κουμπί για να ανοίξετε το κύριο μενού OSD. Βλ. <a href="#">Πρόσβαση στο σύστημα μενού</a>.</li></ul>



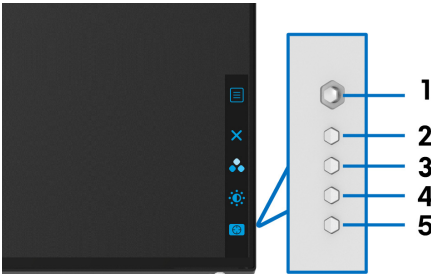
- Για κατευθυντική πλοήγηση 2 δρόμων (δεξιά και αριστερά).
- Μετακινήστε το δεξιά για είσοδο στο υπομενού.
- Μετακινήστε το αριστερά για έξοδο από το υπομενού.
- Αυξάνει (δεξιά) ή μειώνει (αριστερά) τις τιμές των παραμέτρων του επιλεγμένου στοιχείου μενού.






- Για κατευθυντική πλοήγηση 2 δρόμων (επάνω και κάτω).
- Εναλλάσσεται μεταξύ των δύο στοιχείων μενού.
- Αυξάνει (επάνω) ή μειώνει (κάτω) τις τιμές των παραμέτρων του επιλεγμένου στοιχείου μενού.



## Χρήση των στοιχείων ελέγχου στον πίσω πίνακα

Χρησιμοποιήστε τα κουμπιά ελέγχου στο πίσω μέρος της οθόνης για να αποκτήσετε πρόσβαση στο μενού OSD και στα πλήκτρα συντόμευσης.

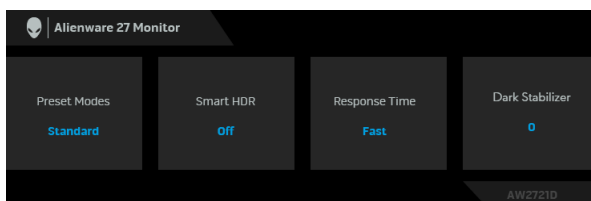


Στον πίνακα που ακολουθεί περιγράφεται η χρήση των κουμπιών του πίσω πίνακα:

Κουμπί πίσω πίνακα	Περιγραφή
1  Μενού	Για να ανοίξετε το κύριο μενού OSD. Βλ. <a href="#">Πρόσβαση στο σύστημα μενού</a> .
2  Έξοδος	Για να εξέλθετε από το κύριο μενού OSD.
3  Πλήκτρο συντόμευσης/Preset Modes (Προκαθορισμένες λειτουργίες)	Για να καθορίσετε την επιθυμητή λειτουργία χρώματος από μια λίστα προεπιλογών.

4	 <p><b>Πλήκτρο συντόμευσης/ Brightness/Contrast (Φωτεινότητα/Αντίθεση)</b></p>	<p>Για να αποκτήσετε άμεση πρόσβαση στα ρυθμιστικά <b>Brightness/Contrast (Φωτεινότητα/Αντίθεση)</b>.</p>
5	 <p><b>Πλήκτρο συντόμευσης/Dark Stabilizer (Σταθεροποίηση σκοτεινών περιοχών)</b></p>	<p>Για να αποκτήσετε απευθείας πρόσβαση στο ρυθμιστικό <b>Dark Stabilizer (Σταθεροποίηση σκοτεινών περιοχών)</b>.</p>


Όταν πιάσετε οποιοδήποτε από αυτά τα κουμπιά στον πίσω πίνακα (συμπεριλαμβανομένου του κουμπιού του χειριστηρίου), εμφανίζεται η γραμμή κατάστασης OSD που υποδεικνύει τις τρέχουσες ρυθμίσεις ορισμένων λειτουργιών OSD.

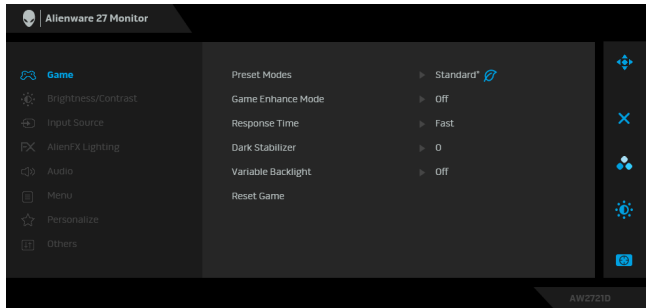


 **ΣΗΜΕΙΩΣΗ:** Η κατάσταση Smart HDR (Έξυπνο HDR) ενεργοποιείται αυτόματα, όταν η οθόνη ανιχνεύει περιεχόμενο HDR. Δεν μπορεί να ενεργοποιηθεί χειροκίνητα.

# Χρήση το μενού απεικόνισης στην οθόνη (OSD)

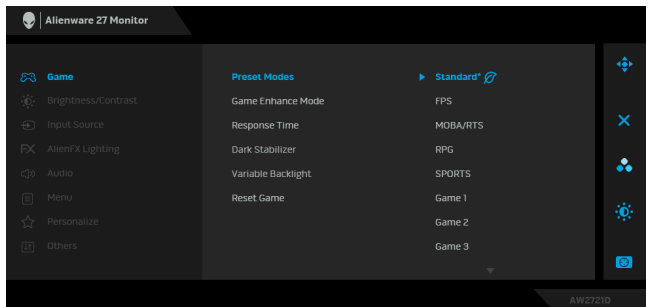
## Πρόσβαση στο σύστημα μενού

Εικό-νίδιο	Μενού και υπομενού	Περιγραφή
	<b>Game (Παιχνίδι)</b>	Χρησιμοποιήστε αυτό το μενού για να εξατομικεύσετε την οπτική εμπειρία σας στη λειτουργία παιχνιδιού.



## Preset Modes (Προκαθορισμένες λειτουργίες)

Σας επιτρέπει να επιλέξετε από τη λίστα των προκαθορισμένων λειτουργιών χρώματος.



- **Standard (Τυπική)\*:** Φορτώνει τις προεπιλεγμένες ρυθμίσεις χρώματος της οθόνης. Αυτή είναι η προεπιλεγμένη λειτουργία προεπιλογής. (\*σημαίνει ότι είναι συμβατή με DisplayHDR)
- **FPS:** Φορτώνει τις ρυθμίσεις χρώματος που είναι ιδανικές για παιχνίδια βολών πρώτου προσώπου (FPS).
- **MOBA/RTS:** Φορτώνει τις ρυθμίσεις χρώματος που είναι ιδανικές για πολυχρηστικά διαδικτυακά παιχνίδια σε αρένα μάχης (MOBA) και παιχνίδια στρατηγικής πραγματικού χρόνου (RTS).

---

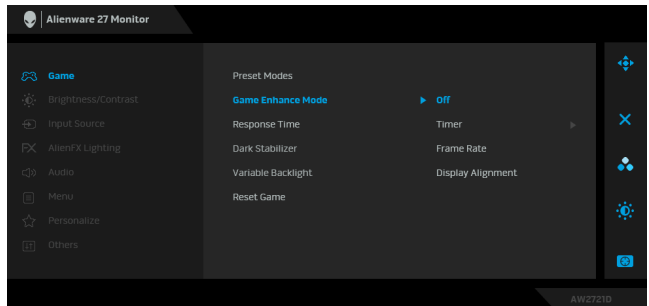
**Preset Modes**  
(Προκαθορισμένες  
λειτουργίες)

- **RPG**: Φορτώνει τις ρυθμίσεις χρώματος που είναι ιδανικές για παιχνίδια ρόλων (RPG).
  - **SPORTS (ΣΠΟΡ)**: Φορτώνει τις ρυθμίσεις χρώματος που είναι ιδανικές για παιχνίδια σπορ.
  - **Game 1 (Παιχνίδι 1)/Game 2 (Παιχνίδι 2)/Game 3 (Παιχνίδι 3)**: Σας επιτρέπει να προσαρμόσετε τις ρυθμίσεις **Response Time (Χρόνος απόκρισης)**, **Χρώμα** και **Dark Stabilizer (Σταθεροποίηση σκοτεινών περιοχών)** για τις ανάγκες σας στη λειτουργία παιχνιδιού.
  - **ComfortView**: Μειώνει το επίπεδο μπλε φωτός που εκπέμπει η οθόνη, ώστε η θέαση να είναι πιο ξεκούραστη για τα μάτια σας.  
**ΠΡΟΕΙΔΟΠΟΙΗΣΗ: Οι πιθανές μακροπρόθεσμες επιπτώσεις της εκπομπής μπλε φωτός από την οθόνη ενδέχεται να προκαλέσουν τραυματισμό, συμπεριλαμβανομένης της κόπωσης ματιών, της ψηφιακής κόπωσης ματιών και της βλάβης στα μάτια. Η χρήση της οθόνης για παρατεταμένα χρονικά διαστήματα ενδέχεται να προκαλέσει πόνους σε διάφορα μέρη του σώματος, όπως στον αυχένα, στους βραχίονες, στην πλάτη και στους ώμους. Για περισσότερες πληροφορίες, βλ. [Εργονομία](#).**
  - **Warm (Θερμό)**: Παρουσιάζει τα χρώματα σε χαμηλότερες θερμοκρασίες χρώματος. Τα χρώματα της οθόνης εμφανίζονται πιο θερμά με κόκκινο/κίτρινο χρωματικό τόνο.
  - **Cool (Ψυχρό)**: Παρουσιάζει τα χρώματα σε υψηλότερες θερμοκρασίες χρώματος. Τα χρώματα της οθόνης εμφανίζονται πιο ψυχρά με μπλε χρωματικό τόνο.
  - **Custom Color (Προσαρμοσμένο χρώμα)**: Σας επιτρέπει να ορίσετε χειροκίνητα τις ρυθμίσεις χρώματος. Χρησιμοποιήστε το χειριστήριο για να ρυθμίσετε τις τιμές των τριών χρωμάτων (R, G, B) και να δημιουργήσετε τις δικές σας προκαθορισμένες λειτουργίες χρώματος.
-

---

## Game Enhance Mode (Λειτουργία βελτίωσης παιχνιδιού)

Η δυνατότητα αυτή προσφέρει τρεις διαθέσιμες λειτουργίες για τη βελτίωση της εμπειρίας σας στο παιχνίδι.



- **Off (Απενεργ.)**

Επιλέξτε το για να απενεργοποιήσετε τις λειτουργίες στο **Game Enhance Mode (Λειτουργία βελτίωσης παιχνιδιού)**.

- **Timer (Χρονοδιακόπτης)**

Σας επιτρέπει να ενεργοποιήσετε ή να απενεργοποιήσετε τον χρονόμετρο στην επάνω αριστερή γωνία της οθόνης. Το χρονόμετρο υποδεικνύει το χρονικό διάστημα που παρήλθε από την αρχή του παιχνιδιού. Επιλέξτε μια επιλογή από τη λίστα χρονικών διαστημάτων, ώστε να γνωρίζετε τον υπολοιπόμενο χρόνο.

- **Frame Rate (Ρυθμός καρτέ)**

Επιλέξτε **On (Ενεργ.)** για να εμφανιστεί ο τρέχων αριθμός καρτέ ανά δευτερόλεπτο, όταν παίζετε παιχνίδια. Όσο υψηλότερος είναι ο ρυθμός, τόσο πιο ομαλή είναι η κίνηση.

- **Display Alignment (Ευθυγράμμιση οθονών)**

Ενεργοποιήστε αυτήν τη λειτουργία για να εξασφαλίσετε την τέλεια ευθυγράμμιση του περιεχομένου βίντεο από πολλές οθόνες.

---

## Response Time (Χρόνος απόκρισης)

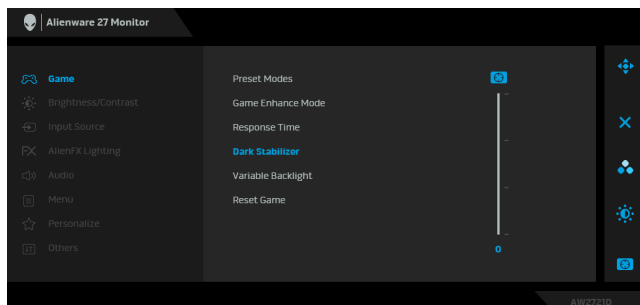
Σας επιτρέπει να ρυθμίσετε το στοιχείο **Response Time (Χρόνος απόκρισης)** σε **Fast (Γρήγορος)**, **Super Fast (Υπεργρήγορος)** ή **Extreme (Ακραία)**.

---

---

## Dark Stabilizer (Σταθεροποίηση σκοτεινών περιοχών)

Η δυνατότητα βελτιώνει την ορατότητα σε σκοτεινά σενάρια παιχνιδιού. Όσο υψηλότερη είναι η τιμή (0 έως 3), τόσο πιο ευδιάκριτες είναι οι σκοτεινές περιοχές της εικόνας που προβάλλεται στην οθόνη.



---

## Variable Backlight (Μεταβλητός οπίσθιος φωτισμός)

Ρυθμίζει βέλτιστα τον οπίσθιο φωτισμό της οθόνης ελέγχοντας τη φωτεινότητα και μειώνοντας τη φωτεινότητα της οθόνης με βάση την προκαθορισμένη λειτουργία που έχετε επιλέξει.

- **Mode 0 (Λειτουργία 0):** Ιδανική για τη λειτουργία παιχνιδιού.
- **Mode 1 (Λειτουργία 1):** Ρύθμιση κατάλληλη για υβριδική χρήση της οθόνης, π.χ. για παιχνίδια και γενική χρήση με επιτραπέζιο υπολογιστή. Όταν η οθόνη εμφανίζει περιεχόμενο HDR, αυτή είναι η προεπιλεγμένη λειτουργία.
- **Mode 2 (Λειτουργία 2):** Ρύθμιση κατάλληλη για χρήση με επιτραπέζιο υπολογιστή, επεξεργασία φωτογραφιών κ.ο.κ.
- **Off (Απενεργ.):** Όταν η οθόνη εμφανίζει περιεχόμενο SDR, αυτή είναι η προεπιλεγμένη ρύθμιση, όταν εμφανίζει περιεχόμενο HDR, αυτή η επιλογή είναι απενεργοποιημένη.

**ΣΗΜΕΙΩΣΗ:** Όταν επιλέξετε **Mode 0 (Λειτουργία 0)**, **Mode 1 (Λειτουργία 1)** ή **Mode 2 (Λειτουργία 2)**, είναι φυσιολογικό να παρατηρείτε αλλαγές σε κατά τόπους φωτεινότητα του οπίσθιου φωτισμού, ανάλογα με το εμφανιζόμενο περιεχόμενο.

---



---

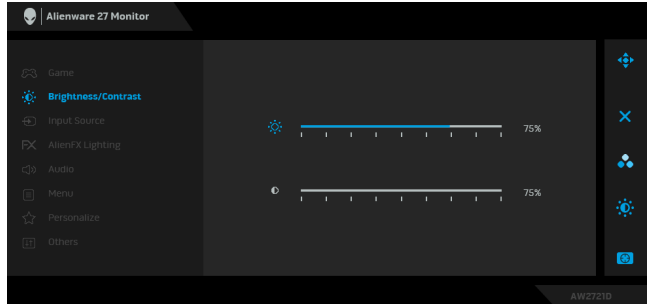
**Reset Game**  
(Επαναφορά  
παιχνιδιού)

Επαναφέρει όλες τις ρυθμίσεις στο μενού **Game (Παιχνίδι)** στις εργοστασιακές προεπιλεγμένες τιμές.



**Brightness/  
Contrast**  
(Φωτεινότητα/  
Αντίθεση)

Χρησιμοποιήστε αυτό το μενού για να ενεργοποιήσετε τη ρύθμιση **Brightness/Contrast (Φωτεινότητα/Αντίθεση)**.



---

**Brightness**  
(Φωτεινότητα)

Με τη ρύθμιση **Brightness (Φωτεινότητα)** μπορείτε να ρυθμίσετε τη λαμπρότητα του οπίσθιου φωτισμού.

Μετακινήστε το χειριστήριο προς τα δεξιά για να αυξήσετε το επίπεδο φωτεινότητας ή προς τα αριστερά για να μειώσετε το επίπεδο φωτεινότητας (ελάχ. 0 / μέγ. 100).

---

**Contrast**  
(Αντίθεση)

Ρυθμίστε πρώτα το στοιχείο **Brightness (Φωτεινότητα)** και, στη συνέχεια, το στοιχείο **Contrast (Αντίθεση)** μόνο εάν είναι απαραίτητη η περαιτέρω ρύθμιση.

Μετακινήστε το χειριστήριο προς τα δεξιά για να αυξήσετε το επίπεδο αντίθεσης ή προς τα αριστερά για να μειώσετε το επίπεδο αντίθεσης (ελάχ. 0 / μέγ. 100).

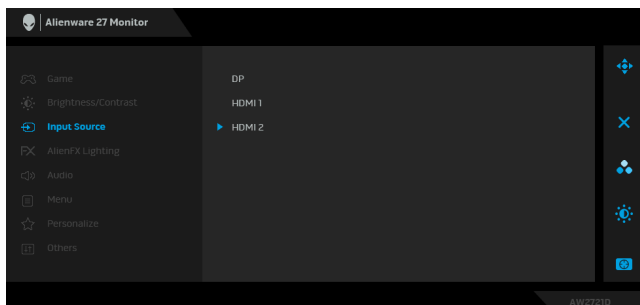
Η λειτουργία **Contrast (Αντίθεση)** ρυθμίζει τον βαθμό της διαφοράς μεταξύ σκοτεινών και φωτεινών περιοχών της οθόνης.

---



## Input Source (Πηγή εισόδου)

Χρησιμοποιήστε το μενού **Input Source (Πηγή εισόδου)** για να επιλέξετε από διαφορετικά σήματα βίντεο τα οποία ενδέχεται να είναι συνδεδεμένα στην οθόνη σας.



### DP

Επιλέξτε την είσοδο **DP**, όταν χρησιμοποιείτε τον συνδετήρα DisplayPort (DP). Πιέστε το κουμπί του χειριστήριου για να επιβεβαιώσετε τη επιλογή.

### HDMI 1

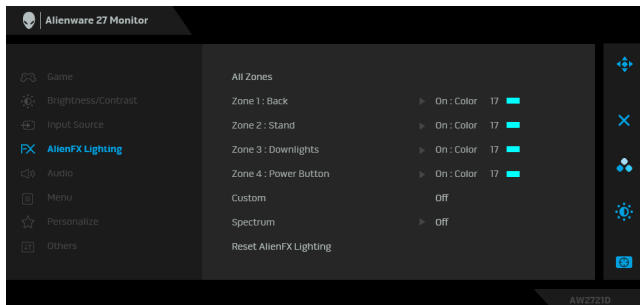
### HDMI 2

Επιλέξτε την είσοδο **HDMI 1** ή **HDMI 2**, όταν χρησιμοποιείτε τον συνδετήρα HDMI. Πιέστε το κουμπί του χειριστήριου για να επιβεβαιώσετε τη επιλογή.

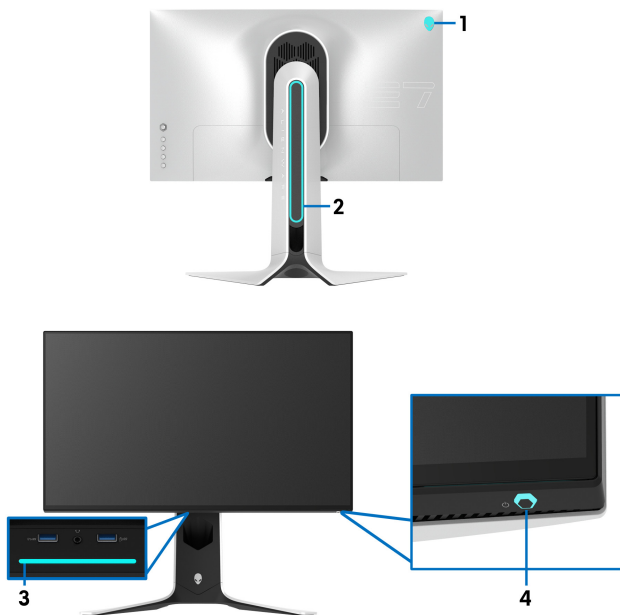


## AlienFX Lighting (Φωτισμός AlienFX)

Χρησιμοποιήστε αυτό το μενού για να ορίσετε τις ρυθμίσεις της ενδεικτικής λυχνίας LED για το κουμπί λειτουργίας, το λογότυπο Alienware, τις λυχνίες φωτισμού στο κάτω μέρος της οθόνης και τη λωρίδα φωτός στο στήριγμα.



Πριν αρχίσετε οποιαδήποτε ρυθμίσεις, επιλέξτε οποιαδήποτε ή όλες τις 4 ζώνες από τα υπομενού. Στην εικόνα παρακάτω υποδεικνύονται οι ζώνες φωτισμού.



## All Zones (Όλες οι ζώνες)

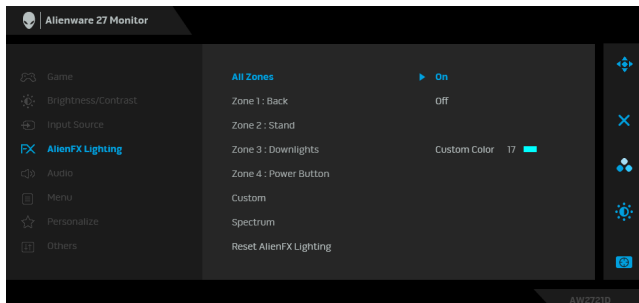
**Zone 1: Back**  
(Ζώνη 1: Πίσω)

**Zone 2: Stand**  
(Ζώνη 2: Στήριγμα)

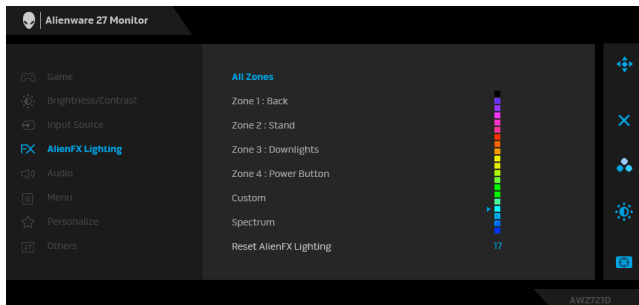
**Zone 3: Downlights**  
(Ζώνη 3: Λυχνίες φωτισμού)

**Zone 4: Power Button**  
(Ζώνη 4: Κουμπί λειτουργίας)

Για να ορίσετε ένα χρώμα φωτισμού LED για την επιλεγμένη περιοχή, επιλέξτε **On (Ενεργ.)** και χρησιμοποιήστε το χειριστήριο για να επισημάνετε την επιλογή **Custom Color (Προσαρμοσμένο χρώμα)**.



Στη συνέχεια μπορείτε να επιλέξετε από τη λίστα 20 διαθέσιμων χρωμάτων μετακινώντας το χειριστήριο προς τα επάνω ή προς τα κάτω.



---

Στον πίνακα παρακάτω αναγράφονται ο αριθμός χρώματος και οι κωδικοί RGB που χρησιμοποιούνται για τα 20 χρώματα που μπορείτε να επιλέξετε για την ενδεικτική λυχνία LED.

Αρ.	R	G	B
1	0	0	0
2	63	0	255
3	100	0	240
4	255	0	255
5	239	12	175
6	255	0	89
7	255	0	0
8	255	45	0
9	255	75	0
10	255	120	0
11	204	255	0
12	127	255	0
13	76	255	0
14	0	255	0
15	0	255	25
16	0	255	63
17	0	240	240
18	0	63	255
19	0	25	255
20	0	0	255

Για να απενεργοποιήσετε τον φωτισμό AlienFX, επιλέξτε **Off (Απενεργ.)**.

**ΣΗΜΕΙΩΣΗ:** Οι λειτουργίες αυτές είναι διαθέσιμες μόνο όταν απενεργοποιηθεί το στοιχείο **Spectrum (Φάσμα)**.

---

---

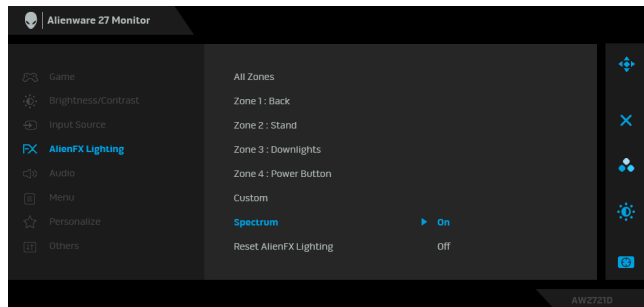
### Custom (Προσαρμογή)

Πρόκειται για ένα μενού για ανάγνωση μόνο. Όταν χρησιμοποιείτε το στοιχείο **Color (Χρώμα)** ή/και **Spectrum (Φάσμα)** για να ρυθμίσετε τον φωτισμό LED, η κατάσταση αυτού του μενού είναι **Off (Απενεργ.)**. Όταν ολοκληρώσετε τις ρυθμίσεις του φωτισμού LED μέσω της εφαρμογής AlienFX, η κατάσταση αλλάζει σε **On (Ενεργ.)**.

---

### Spectrum (Φάσμα)

Όταν επιλέξετε **On (Ενεργ.)**, ανάβουν τα φώτα AlienFX 4 ζωνών και αλλάζουν χρώμα με τη σειρά των χρωμάτων του ορατού φάσματος: κόκκινο, πορτοκαλί, κίτρινο, πράσινο, μπλε, λουλακί και ιώδες.



---

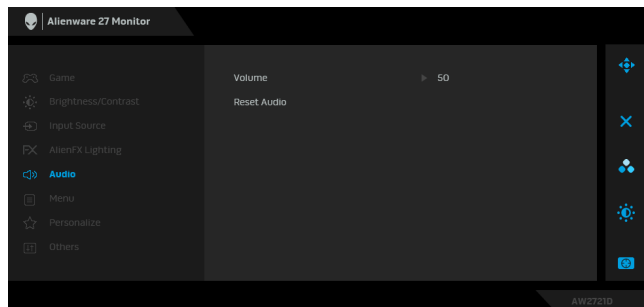
### Reset AlienFX Lighting (Επαναφορά φωτισμού AlienFX)

Επαναφέρει όλες τις ρυθμίσεις στο μενού **AlienFX Lighting (Φωτισμός AlienFX)** στις εργοστασιακά προεπιλεγμένες τιμές.



---

### Audio (Ήχος)



---

### Volume (Ένταση ήχου)

Σας επιτρέπει να ρυθμίσετε το επίπεδο της έντασης ήχου στην έξοδο των ακουστικών.

Χρησιμοποιήστε το χειριστήριο για να ρυθμίσετε το επίπεδο της έντασης ήχου στο εύρος 0 έως 100.

---

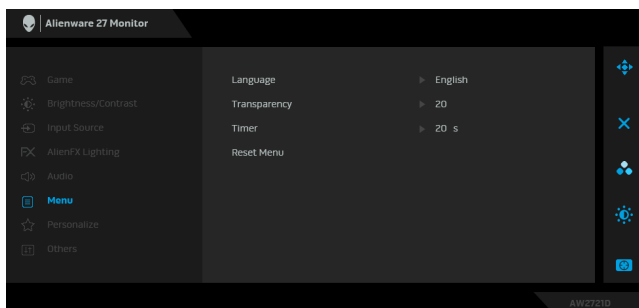
---

**Reset Audio (Επαναφορά ήχου)** Επαναφέρει όλες τις ρυθμίσεις στο μενού **Audio (Ήχος)** στις εργοστασιακές προεπιλεγμένες τιμές.

---



**Menu (Μενού)** Επιλέξτε αυτή την επιλογή για να ορίσετε τις ρυθμίσεις του μενού OSD, όπως τη γλώσσα του OSD, το χρονικό διάστημα που το μενού παραμένει στην οθόνη κ.ο.κ.



---

**Language (Γλώσσα)** Ορίζει τη γλώσσα του μενού OSD σε μία από οκτώ γλώσσες (Αγγλικά, Ισπανικά, Γαλλικά, Γερμανικά, Πορτογαλικά (Βραζιλία), Ρωσικά, Απλοποιημένα Κινεζικά ή Ιαπωνικά).

---

**Transparency (Διαφάνεια)** Επιλέξτε αυτή την επιλογή για να αλλάξετε τη διαφάνεια του μενού μετακινώντας το χειριστήριο προς τα επάνω ή προς τα κάτω (ελάχ. 0/μέγ. 100).

---

**Timer (Χρονοδιακόπτης)** Ορίζει το χρονικό διάστημα που θα παραμείνει ενεργό το μενού OSD αφού μετακινήσετε το χειριστήριο ή πιέσετε ένα κουμπί.

Μετακινήστε το χειριστήριο για να ρυθμίσετε το ρυθμιστικό σε προσαυξήσεις του 1 δευτερολέπτου, από 5 έως 60 δευτερόλεπτα.

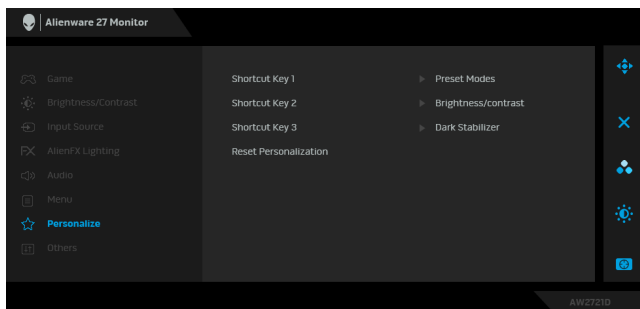
---

**Reset Menu (Επαναφορά μενού)** Επαναφέρει όλες τις ρυθμίσεις στο **Menu (Μενού)** στις εργοστασιακές προεπιλεγμένες τιμές.

---



## Personalize (Εξατομίκευση)

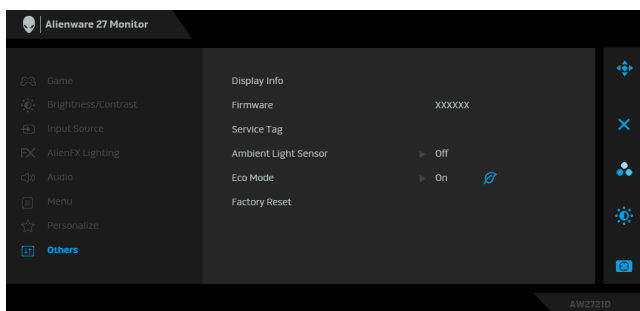


- Shortcut Key 1** (Πλήκτρο συντόμευσης 1) Σας επιτρέπει να επιλέξετε μία από τις εξής δυνατότητες **Preset Modes** (Προκαθορισμένες λειτουργίες), **Game Enhance Mode** (Λειτουργία βελτίωσης παιχνιδιού), **Dark Stabilizer** (Σταθεροποίηση σκοτεινών περιοχών), **Brightness/Contrast** (Φωτεινότητα/Αντίθεση), **Input Source** (Πηγή εισόδου) ή **Volume** (Ένταση ήχου) και να την ορίσετε ως πλήκτρο συντόμευσης.
- Shortcut Key 2** (Πλήκτρο συντόμευσης 2)
- Shortcut Key 3** (Πλήκτρο συντόμευσης 3)

**Reset Personalization** (Επαναφορά εξατομίκευσης) Επαναφέρει όλες τις ρυθμίσεις στο μενού **Personalize** (Εξατομίκευση) στις εργοστασιακά προεπιλεγμένες τιμές.



## Others (Άλλα)



**Display Info** (Πληροφορίες οθόνης) Εμφανίζει τις τρέχουσες ρυθμίσεις της οθόνης.

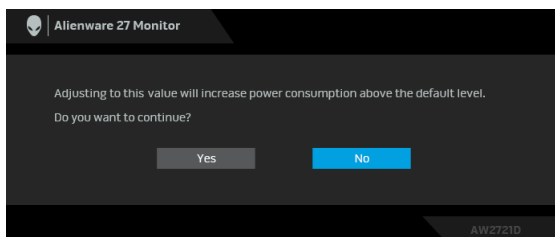
**Firmware** (Υλικολογισμικό) Εμφανίζει την έκδοση υλικολογισμικού της οθόνης.



<b>Service Tag</b> (Κωδικός σέρβις)	Εμφανίζει τον κωδικό σέρβις της οθόνης. Ο κωδικός σέρβις είναι ένα μοναδικό αλφαριθμητικό αναγνωριστικό που απαιτείται όταν επικοινωνείτε με την τεχνική υποστήριξη της Dell, αποκτάτε πρόσβαση στις πληροφορίες εγγύησης, αναζητάτε την τελευταία έκδοση των προγραμμάτων οδήγησης στον δικτυακό τόπο υποστήριξης της Dell κ.ο.κ.
<b>Ambient Light Sensor</b> (Αισθητήρας φωτισμού περιβάλλοντος)	Όταν ρυθμίσετε τον αισθητήρα σε <b>On (Ενεργ.)</b> , η οθόνη ρυθμίζει αυτόματα τη φωτεινότητα του οπίσθιου φωτισμού ανάλογα με τις συνθήκες φωτισμού του περιβάλλοντος. Η προεπιλεγμένη τιμή είναι <b>Off (Απενεργ.)</b> . <b>ΣΗΜΕΙΩΣΗ:</b> Όταν εμφανίζεται περιεχόμενο HDR, αυτή η επιλογή είναι απενεργοποιημένη.
<b>Eco Mode</b> (Λειτουργία ECO)	Όταν ο υπολογιστής μεταβεί σε λειτουργία αναμονής, η <b>Eco Mode (Λειτουργία ECO)</b> παρέχει τη δυνατότητα να μεταβεί και η οθόνη σε λειτουργία αναμονής. Η προεπιλεγμένη ρύθμιση είναι <b>On (Ενεργ.)</b> . Εάν επιλέξετε <b>Off (Απενεργ.)</b> ενδέχεται να μην επιτραπεί η μετάβαση της οθόνης σε λειτουργία αναμονής. <b>ΣΗΜΕΙΩΣΗ:</b> Εάν πιέσετε οποιοδήποτε κουμπί (συμπεριλαμβανομένου του κουμπιού του χειριστήριου) στον πίσω πίνακα της οθόνης, επιτυγχάνεται αφύπνιση της οθόνης αφού μεταβεί σε λειτουργία αναμονής.
<b>Factory Reset</b> (Εργοστασιακή επαναφορά)	Επαναφέρει όλες τις ρυθμίσεις του μενού OSD στις προκαθορισμένες εργοστασιακές τιμές.

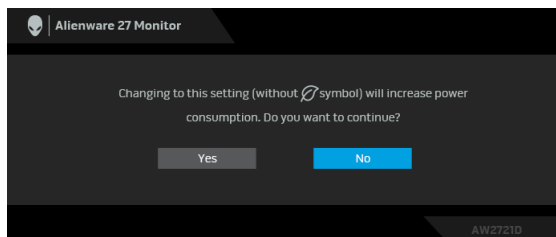
### Προειδοποιητικό μήνυμα OSD

Όταν ρυθμίσετε το επίπεδο τους στοιχείου **Brightness (Φωτεινότητα)** για πρώτη φορά, θα εμφανιστεί το εξής μήνυμα:



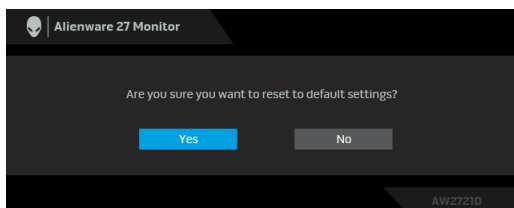
**ΣΗΜΕΙΩΣΗ:** Εάν επιλέξετε **Yes (Ναι)**, το μήνυμα δεν θα εμφανιστεί την επόμενη φορά που θα αλλάξετε τη ρύθμιση **Brightness (Φωτεινότητα)**.

Όταν αλλάξετε την προεπιλεγμένη ρύθμιση των λειτουργιών εξοικονόμησης ενέργειας για πρώτη φορά, όπως **Eco Mode (Λειτουργία ECO)** ή **Preset Modes (Προκαθορισμένες λειτουργίες)**, θα εμφανιστεί το εξής μήνυμα:



**ΣΗΜΕΙΩΣΗ:** Εάν επιλέξετε **Yes (Ναι)** για οποιαδήποτε από τις λειτουργίες που αναφέρονται παραπάνω, το μήνυμα δεν θα εμφανιστεί την επόμενη φορά που θα αλλάξετε τις ρυθμίσεις αυτών των λειτουργιών. Όταν εκτελέσετε εργοστασιακή επαναφορά, το μήνυμα θα εμφανιστεί ξανά.

Όταν επιλέξετε **Factory Reset (Εργοστασιακή επαναφορά)**, θα εμφανιστεί το εξής μήνυμα:



Ανατρέξτε στην ενότητα **Αντιμετώπιση προβλημάτων** για περισσότερες πληροφορίες.

## Ορισμός της μέγιστης ανάλυσης

Για να ορίσετε τη μέγιστη ανάλυση για την οθόνη:

Στα Windows 7, Windows 8 και Windows 8.1:

1. Για τα Windows 8 και Windows 8.1 μόνο, επιλέξτε το πλακίδιο επιφάνειας εργασίας για να μεταβείτε στην κλασική επιφάνεια εργασίας.
2. Κάντε δεξιό κλικ στην επιφάνεια εργασίας και, στη συνέχεια, κάντε κλικ στο στοιχείο **Ανάλυση οθόνης**.
3. Κάντε κλικ στην αναπτυσσόμενη λίστα του στοιχείου Ανάλυση οθόνης και επιλέξτε **2560 x 1440**.

#### 4. Πιέστε **OK**.

Στα Windows 10:

1. Κάντε δεξιό κλικ στην επιφάνεια εργασίας και, στη συνέχεια, κάντε κλικ στο στοιχείο **Ρυθμίσεις οθόνης**.
2. Κάντε κλικ στο στοιχείο **Σύνθετες ρυθμίσεις οθόνης**.
3. Κάντε κλικ στην αναπτυσσόμενη λίστα του στοιχείου **Ανάλυση** και επιλέξτε **2560 x 1440**.
4. Κάντε κλικ στο στοιχείο **Εφαρμογή**.

Εάν η ανάλυση 2560 x 1440 δεν διατίθεται ως δυνατότητα επιλογής, ενδέχεται να απαιτείται ενημέρωση του προγράμματος οδήγησης της κάρτας γραφικών. Ανάλογα με τον υπολογιστή σας, ολοκληρώστε μία από τις διαδικασίες παρακάτω:


Εάν έχετε επιτραπέζιο ή φορητό υπολογιστή της Dell:

- Επισκεφθείτε τον ιστότοπο **www.dell.com/support**, πληκτρολογήστε τον κωδικό σέρβις και κατεβάστε την τελευταία έκδοση του προγράμματος οδήγησης της κάρτας γραφικών.

Εάν δεν χρησιμοποιείτε υπολογιστή της Dell (φορητό ή επιτραπέζιο):

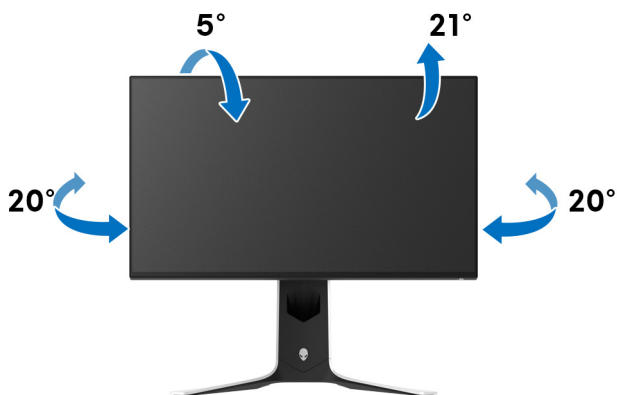
- Επισκεφθείτε τον ιστότοπο υποστήριξης του υπολογιστή σας και κατεβάστε την τελευταία έκδοση των προγραμμάτων οδήγησης της κάρτας γραφικών.
- Επισκεφθείτε τον ιστότοπο της κάρτας γραφικών σας και κατεβάστε την τελευταία έκδοση των προγραμμάτων οδήγησης της κάρτας γραφικών.

## Χρήση των ρυθμίσεων κλίσης, περιστροφής δεξιά-αριστερά και κατακόρυφης έκτασης

 **ΣΗΜΕΙΩΣΗ:** Οι ακόλουθες οδηγίες ισχύουν μόνο για τη τοποθέτηση του στηρίγματος που παρέχεται με την οθόνη σας. Εάν πρόκειται να τοποθετήσετε ένα στήριγμα που αγοράσατε από άλλη πηγή, ακολουθήστε τις οδηγίες εγκατάστασης που συνοδεύουν το στήριγμα.

## Επεκτάσεις κλίσης και περιστροφής δεξιά-αριστερά

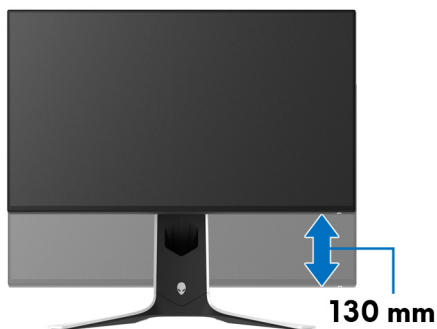
Με τη βοήθεια του στηρίγματος, μπορείτε να ρυθμίσετε την κλίση και την περιστροφή δεξιά-αριστερά της οθόνης στην πλέον βολική γωνία θέασης.



**ΣΗΜΕΙΩΣΗ:** Το στηρίγμα δεν είναι προεγκατεστημένο από το εργοστάσιο.

## Κατακόρυφη έκταση

**ΣΗΜΕΙΩΣΗ:** Το στηρίγμα εκτείνεται κατακόρυφα έως και 130 mm. Στην εικόνα παρακάτω υποδεικνύεται πώς μπορείτε να εκτείνεται τη βάση κατακόρυφα.

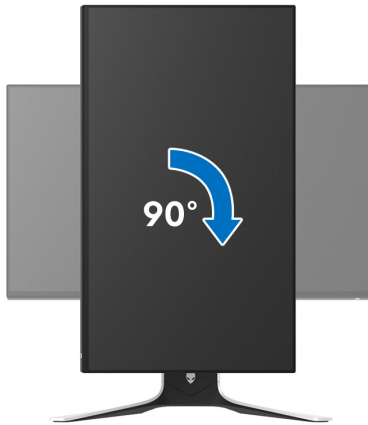


## Περιστροφή της οθόνης

Πριν περιστρέψετε την οθόνη, θα πρέπει να βρίσκεται σε πλήρη έκταση σε κατακόρυφη θέση και σε πλήρη κλίση προς τα επάνω, ώστε να αποφύγετε τυχόν πρόσκρουση στο κάτω άκρο της οθόνης.





## Δεξιόστροφη περιστροφή




## Αριστερόστροφη περιστροφή



-  **ΣΗΜΕΙΩΣΗ:** Για να χρησιμοποιήσετε τη λειτουργία Περιστροφή οθόνης (προβολή οριζόντιου έναντι κατακόρυφου προσανατολισμού) με τον υπολογιστή της Dell, χρειάζεστε ένα ενημερωμένο πρόγραμμα οδήγησης της κάρτας γραφικών που δεν παρέχεται με την οθόνη σας. Για να κατεβάσετε το πρόγραμμα οδήγησης της κάρτας γραφικών, επισκεφθείτε τον ιστότοπο [www.dell.com/support](http://www.dell.com/support), ανατρέξτε στην ενότητα Λήψη για Προγράμματα οδήγησης βίντεο και κατεβάστε τις τελευταίες εκδόσεις των προγραμμάτων οδήγησης.
-  **ΣΗΜΕΙΩΣΗ:** Όταν είστε σε λειτουργία κατακόρυφου προσανατολισμού, ενδέχεται να παρουσιαστεί υποβάθμιση της απόδοσης όταν χρησιμοποιείτε εφαρμογές που απαιτούν εντατική χρήση γραφικών, όπως παιχνίδια 3D.


## Ορισμός των ρυθμίσεων περιστροφής της οθόνης του συστήματός σας

Αφού περιστρέψετε την οθόνη σας, απαιτείται να ολοκληρώσετε τη διαδικασία παρακάτω για να ορίσετε τις ρυθμίσεις περιστροφής της οθόνης του συστήματός σας.

 **ΣΗΜΕΙΩΣΗ:** Εάν δεν χρησιμοποιείτε την οθόνη με υπολογιστή Dell, θα πρέπει να επισκεφθείτε τον ιστότοπο των προγραμμάτων οδήγησης της κάρτας γραφικών ή τον ιστότοπο του κατασκευαστή του υπολογιστή σας για πληροφορίες σχετικά με την περιστροφή του 'περιεχομένου' της οθόνης σας.


Για να ρυθμίσετε τις ρυθμίσεις περιστροφής της οθόνης:

1. Κάντε δεξιό κλικ στην επιφάνεια εργασίας και, στη συνέχεια, κάντε κλικ στο στοιχείο **Ιδιότητες**.
2. Επιλέξτε την καρτέλα **Ρυθμίσεις** και κάντε κλικ στο στοιχείο **Σύνθετες**.
3. Εάν έχετε μια κάρτα γραφικών ATI, επιλέξτε την καρτέλα **Περιστροφή** και ορίστε τον επιθυμητό προσανατολισμό.
4. Εάν έχετε κάρτα γραφικών **NVIDIA**, κάντε κλικ στην καρτέλα **NVIDIA**, στην αριστερή στήλη, επιλέξτε **NVRotate** και, στη συνέχεια, επιλέξτε τον επιθυμητό προσανατολισμό.
5. Εάν έχετε κάρτα γραφικών Intel<sup>®</sup>, επιλέξτε την καρτέλα γραφικών **Intel**, κάντε κλικ στο στοιχείο **Ιδιότητες γραφικών**, επιλέξτε την καρτέλα **Περιστροφή** και, στη συνέχεια, επιλέξτε τον επιθυμητό προσανατολισμό.

 **ΣΗΜΕΙΩΣΗ:** Εάν δεν εμφανίζεται η επιλογή περιστροφής ή εάν δεν λειτουργεί σωστά, επισκεφθείτε τον ιστότοπο [www.dell.com/support](http://www.dell.com/support) και κατεβάστε την τελευταία έκδοση του προγράμματος οδήγησης της κάρτας γραφικών.

# Χρήση της εφαρμογής AlienFX

Μπορείτε να διαμορφώσετε τα εφέ φωτισμού LED σε πολλές διακριτές ζώνες στην οθόνη Alienware μέσω του AlienFX στο AWCC (Alienware Command Center).

 **ΣΗΜΕΙΩΣΗ:** Εάν έχετε μια επιφάνεια εργασίας ή φορητό υπολογιστή για Alienware Gaming, μπορείτε να αποκτήσετε απευθείας πρόσβαση στο AWCC για να ελέγξετε τους φωτισμούς.

 **ΣΗΜΕΙΩΣΗ:** Για περισσότερες πληροφορίες, ανατρέξτε στη διαδικτυακή βοήθεια του Alienware Command Center.

## Προαπαιτούμενα

Πριν εγκαταστήσετε το AWCC σε σύστημα που δεν είναι Alienware:

- Βεβαιωθείτε ότι το OS στον υπολογιστή σας είναι Windows 10 R3 ή μεταγενέστερο.
- Βεβαιωθείτε ότι η σύνδεσή σας στο Internet είναι ενεργή.
- Βεβαιωθείτε ότι το παρεχόμενο καλώδιο εισόδου USB 3.2 Gen1 (5 Gbps) είναι συνδεδεμένο στην οθόνη Alienware και στον υπολογιστή.

## Εγκατάσταση του AWCC μέσω ενημέρωσης των Windows

1. Η εφαρμογή AWCC λαμβάνεται και θα εγκατασταθεί αυτόματα. Θα χρειαστούν λίγα λεπτά για να ολοκληρωθεί η εγκατάσταση.
2. Μεταβείτε στον φάκελο του προγράμματος για να βεβαιωθείτε ότι η εγκατάσταση ολοκληρώθηκε με επιτυχία. Εναλλακτικά, μπορείτε να ανατρέξετε στην εφαρμογή AWCC στο μενού **Έναρξη**.
3. Ανοίξτε την εφαρμογή AWCC και ακολουθήστε τα παρακάτω βήματα για να κατεβάσετε τα επιπλέον στοιχεία λογισμικού:
  - Στο παράθυρο **Ρυθμίσεις**, κάντε κλικ στο στοιχείο **Εκτέλεση του Windows Update** και, στη συνέχεια, στο στοιχείο **Έλεγχος για ενημερώσεις** για να ελέγξετε την πρόοδο της ενημέρωσης του προγράμματος οδήγησης της εφαρμογής Alienware.
  - Εάν η ενημέρωση του προγράμματος οδήγησης δεν ανταποκρίνεται στον υπολογιστή σας, εγκαταστήστε την εφαρμογή AWCC από τον δικτυακό τόπο υποστήριξης της Dell.



## Εγκατάσταση του AWCC από τον δικτυακό τόπο υποστήριξης της Dell

1. Πληκτρολογήστε AW2721D στο πεδίο αναζήτησης στον δικτυακό τόπο [www.dell.com/support/drivers](http://www.dell.com/support/drivers) και κατεβάστε την τελευταία έκδοση των εξής στοιχείων:
  - Εφαρμογή Alienware Command Center
  - Οδηγησης Alienware Gaming Monitor Control Center
2. Ανατρέξτε στον φάκελο όπου έχετε αποθηκεύσει τα αρχεία εγκατάστασης.
3. Κάντε διπλό κλικ στο αρχείο εγκατάστασης και ακολουθήστε τις οδηγίες στην οθόνη για να ολοκληρώσετε την εγκατάσταση.

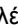
## Περιήγηση στο παράθυρο του AlienFX

Με το Alienware Command Center, το AlienFX σας επιτρέπει να ελέγχετε τα χρώματα και τα εφέ μετάβασης του φωτισμού LED στην οθόνη σας Alienware. Στην αρχική οθόνη του AWCC, κάντε κλικ στο στοιχείο **FX** στην επάνω γραμμή μενού για να αποκτήσετε πρόσβαση στην αρχική οθόνη του AlienFX.



Στον πίνακα που ακολουθεί περιγράφονται οι λειτουργίες και οι δυνατότητες στην αρχική οθόνη:

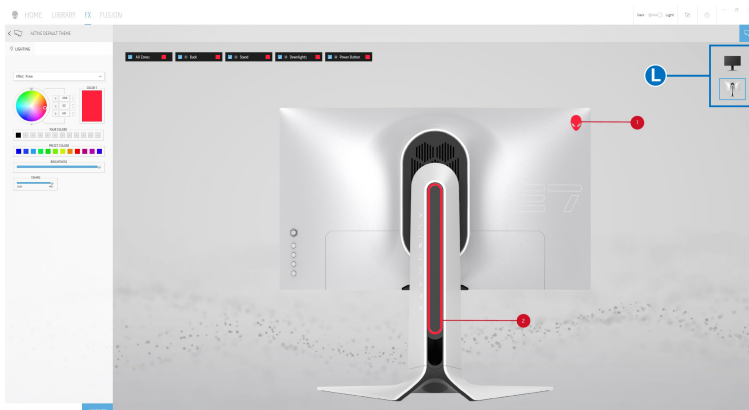
Αρ.	Λειτουργίες	Περιγραφές
A	<b>CREATE NEW THEME...</b> (ΔΗΜΙΟΥΡΓΙΑ ΝΕΟΥ ΘΕΜΑΤΟΣ...)	Κάντε κλικ στο στοιχείο <b>+</b> και, στη συνέχεια, πληκτρολογήστε ένα όνομα στο πλαίσιο κειμένου για να προσθέσετε ένα θέμα.

<b>B</b>	Στοιχεία επεξεργασίας	<ul style="list-style-type: none"> <li>• <b>EDIT (ΕΠΕΞΕΡΓΑΣΙΑ)</b>: Παρέχει επιλογές για την προσαρμογή των ρυθμίσεων φωτισμού για το θέμα σας.</li> <li>• <b>GO DIM (ΜΕΙΩΣΗ ΦΩΤΕΙΝΟΤΗΤΑΣ)</b>: Μειώνει την ένταση του φωτός.</li> <li>• <b>GO DARK (ΣΚΟΤΕΙΝΙΑΣΜΑ)</b>: Σβήνει το φως.</li> </ul>
<b>C</b>	Στοιχεία θέματος	Μπορείτε να χρησιμοποιήσετε τα στοιχεία ( <b>LIGHTING (ΦΩΤΙΣΜΟΣ)</b> , <b>MACROS (ΜΑΚΡΟΕΝΤΟΛΕΣ)</b> , <b>SETTINGS (ΡΥΘΜΙΣΕΙΣ)</b> ) για να καταστήσετε το επιλεγμένο θέμα ενεργό.
<b>D</b>	Λίστα <b>THEMES (ΘΈΜΑΤΑ)</b>	Τα θέματα εμφανίζονται σε προβολή λίστας ή πλέγματος.
<b>E</b>	Στοιχεία ελέγχου φόντου	Ρυθμίζει τα εφέ κινούμενων σχεδίων του φόντου.
<b>F</b>	Βοήθεια	Χρησιμοποιήστε το για πρόσβαση στη διαδικτυακή βοήθεια του AWCC.
<b>G</b>	Στοιχεία ελέγχου παραθύρου	Μπορείτε να χρησιμοποιήσετε τα κουμπιά για να ελαχιστοποιήσετε, να μεγιστοποιήσετε ή να επαναφέρετε το μέγεθος του παραθύρου. Όταν επιλέξετε  , η εφαρμογή θα κελίσει.

Μόλις ξεκινήσετε την προσαρμογή ενός θέματος, εμφανίζεται η εξής οθόνη:



**Εικόνα του μπροστινού μέρους της οθόνης**



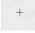

### Εικόνα του πίσω μέρους της οθόνης

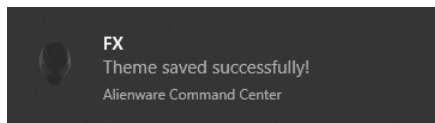
Στον πίνακα που ακολουθεί περιγράφονται οι λειτουργίες και οι δυνατότητες στην οθόνη:

Αρ.	Λειτουργίες	Περιγραφές
<b>H</b>	<b>Πίνακας LIGHTING (ΦΩΤΙΣΜΟΣ)</b>	Χρησιμοποιήστε τα στοιχεία ελέγχου σε αυτόν τον πίνακα ορίσετε τα εφέ φωτισμού για ένα θέμα. Βλ. <b>Ορισμός εφέ φωτισμού</b> για λεπτομέρειες.
<b>I</b>	<b>SAVE THEME (ΑΠΟΘΗΚΕΥΣΗ ΘΕΜΑΤΟΣ)</b>	Κάντε κλικ για να αποθηκεύσετε όλες τις ρυθμίσεις και τις αλλαγές για το θέμα.
<b>J</b>	Επιλογή ζώνης	Για να πραγματοποιήσετε ρυθμίσεις σε μία μόνο ζώνη, κάντε κλικ στο συγκεκριμένο πλαίσιο επιλογής. Για να πραγματοποιήσετε ρυθμίσεις σε όλες τις ζώνες, κάντε κλικ στο πλαίσιο επιλογής <b>All Zones (Όλες οι ζώνες)</b> .
<b>K</b>	Ζωντανή προεπισκόπηση	Οι ζώνες φωτισμού είναι αριθμημένες. Μπορείτε να επιλέξετε μία μόνο ζώνη κάνοντας κλικ στον αριθμό της εικόνας. Όταν πραγματοποιείτε ρυθμίσεις φωτισμού, η λειτουργία προεπισκόπησης της οθόνης εμφανίζει τα νέα εφέ ταυτόχρονα.
<b>L</b>	Μικρογραφίες	Εμφανίζει τις μικρογραφίες των οθονών Alienware που είναι συνδεδεμένες στον υπολογιστή σας. Η εμφανιζόμενη εικόνα στην περιοχή ζωντανής προεπισκόπησης επιλέγεται από αυτή τη λίστα μικρογραφιών.

## Δημιουργία ενός θέματος

Για να δημιουργήσετε ένα θέμα με τις επιθυμητές ρυθμίσεις φωτισμού:

1. Ανοίξτε την εφαρμογή AWCC.
  2. Κάντε κλικ στο στοιχείο **FX** στην επάνω γραμμή μενού για να αποκτήσετε πρόσβαση στην αρχική οθόνη του AlienFX.
  3. Στην επάνω αριστερή γωνία του παραθύρου, κάντε κλικ στο  για να δημιουργήσετε ένα νέο θέμα.
  4. Στο πλαίσιο κειμένου **CREATE NEW THEME (ΔΗΜΙΟΥΡΓΙΑ ΝΕΟΥ ΘΕΜΑΤΟΣ)**, πληκτρολογήστε το όνομα του θέματος.
  5. Καθορίστε τις ζώνες φωτισμού για τις οποίες θέλετε να πραγματοποιήσετε ρυθμίσεις:
    - Επιλέγοντας τα πλαίσια επιλογής των ζωνών πάνω από την περιοχή ζωντανής προεπισκόπησης ή
    - Κάνοντας κλικ στον αριθμό της εικόνας στην οθόνη
  6. Στον πίνακα **LIGHTING (ΦΩΤΙΣΜΟΣ)**, επιλέξτε τα επιθυμητά εφέ φωτισμού από την αναπτυσσόμενη λίστα, συμπεριλαμβανομένων των **Morph (Μεταμόρφωση)**, **Pulse (Παλμός)**, **Color (Χρώμα)**, **Spectrum (Φάσμα)**, **Breathing (Αναπνοή)** και **Static Default Blue (Προεπιλεγμένο στατικό μπλε)**. Βλ. **Ορισμός εφέ φωτισμού** για λεπτομέρειες.
-  **ΣΗΜΕΙΩΣΗ:** Η επιλογή **Spectrum (Φάσμα)** είναι διαθέσιμη μόνο όταν επιλέξετε το στοιχείο **All Zones (Όλες οι ζώνες)** για να πραγματοποιήσετε ρυθμίσεις φωτισμού.
7. Επαναλάβετε τα βήμα 5 και βήμα 6 για να υπάρχουν διαθέσιμες περισσότερες επιλογές διαμόρφωσης.
  8. Όταν τελειώσετε, κάντε κλικ στο στοιχείο **SAVE THEME (ΑΠΟΘΗΚΕΥΣΗ ΘΕΜΑΤΟΣ)**. Εμφανίζεται μια αναδυόμενη ειδοποίηση στην κάτω δεξιά γωνία της οθόνης.



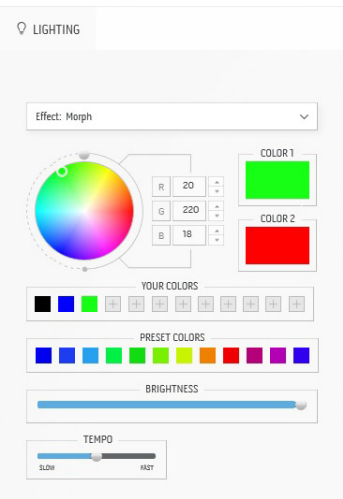

## Ορισμός εφέ φωτισμού

Ο πίνακας **LIGHTING (ΦΩΤΙΣΜΟΣ)** παρέχει διάφορα εφέ φωτισμού. Μπορείτε να κάνετε κλικ στο στοιχείο **Effect (Εφέ)** για να εμφανιστεί ένα αναπτυσσόμενο μενού με τις διαθέσιμες επιλογές.



**ΣΗΜΕΙΩΣΗ:** Οι εμφανιζόμενες επιλογές ενδέχεται να διαφέρουν ανάλογα με τις ζώνες φωτισμού που καθορίσατε.

Στον πίνακα που ακολουθεί παρέχεται μια επισκόπηση των διαφόρων επιλογών:

Μορφή (Μεταμόρφωση)	Περιγραφές
	<p>Το εφέ αλλάζει το χρώμα του φωτός σε ένα άλλο με ομαλή μετάβαση.</p> <p>Για να πραγματοποιήσετε τις ρυθμίσεις:</p> <ol style="list-style-type: none"><li>1. Επιλέξτε ένα χρώμα που θέλετε από την παλέτα χρωμάτων ή τη λίστα <b>PRESET COLORS (ΠΡΟΚΑΘΟΡΙΣΜΕΝΑ ΧΡΩΜΑΤΑ)</b>. Το επιλεγμένο χρώμα και οι κωδικοί των χρωμάτων RGB θα εμφανιστούν στο δεξιό πεδίο.</li></ol> <p><b>ΣΗΜΕΙΩΣΗ:</b> Για να αλλάξετε το χρώμα, χρησιμοποιήστε τα πλήκτρα με την ένδειξη βέλους προς τα επάνω και προς τα κάτω δίπλα στα πλαίσια R/G/B για να επεξεργαστείτε τους κωδικούς των χρωμάτων.</p> <ol style="list-style-type: none"><li>2. Για να προσθέσετε το επιλεγμένο χρώμα στη λίστα των <b>YOUR COLORS (ΤΑ ΧΡΩΜΑΤΑ ΣΑΣ)</b> για γρήγορη πρόσβαση σε αυτά στο μέλλον, κάντε κλικ στο . Μπορείτε να προσθέσετε στη λίστα έως και 12 χρώματα.</li></ol> <p><b>ΣΗΜΕΙΩΣΗ:</b> Για να αφαιρέσετε ένα υπάρχον πλακίδιο χρώματος από τη λίστα, κάντε δεξιό κλικ σε αυτό.</p>

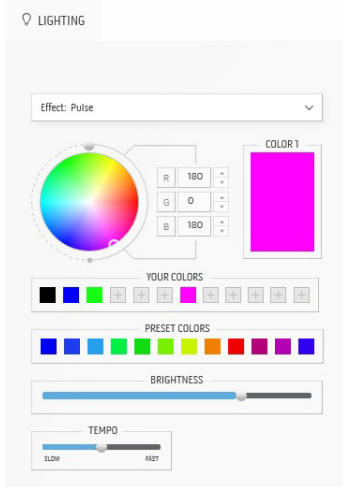
## Morph (Μεταμόρφωση)

## Περιγραφές

3. Επαναλάβετε τα προηγούμενα βήματα για να ορίσετε το **Color 2 (Χρώμα 2)** ως το τελικό χρώμα που καταλήγει το φως.
4. Σύρετε το ρυθμιστικό **BRIGHTNESS (ΦΩΤΕΙΝΟΤΗΤΑ)** για να ρυθμίσετε τη φωτεινότητα του χρώματος.
5. Σύρετε το ρυθμιστικό **TEMPO (ΡΥΘΜΟΣ)** για να ρυθμίσετε την ταχύτητα μετάβασης.

## Pulse (Παλμός)

## Περιγραφές



Το εφέ κάνει το φως να αναβοσβήνει με σύντομη παύση.

Για να πραγματοποιήσετε τις ρυθμίσεις:

1. Επιλέξτε ένα χρώμα που θέλετε από την παλέτα χρωμάτων ή τη λίστα **PRESET COLORS (ΠΡΟΚΑΘΟΡΙΣΜΕΝΑ ΧΡΩΜΑΤΑ)**. Το επιλεγμένο χρώμα και οι κωδικοί των χρωμάτων RGB θα εμφανιστούν στο δεξιό πεδίο.

**ΣΗΜΕΙΩΣΗ:** Για να αλλάξετε το χρώμα, χρησιμοποιήστε τα πλήκτρα με την ένδειξη βέλους προς τα επάνω και προς τα κάτω δίπλα στα πλαίσια R/G/B για να επεξεργαστείτε τους κωδικούς των χρωμάτων.

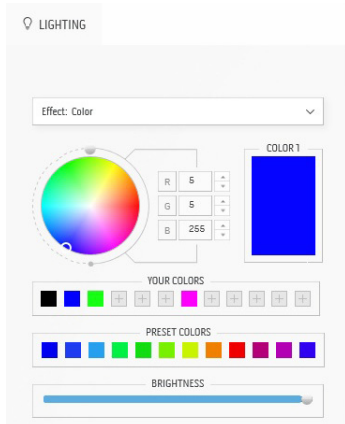
2. Για να προσθέσετε το επιλεγμένο χρώμα στη λίστα των **YOUR COLORS (ΤΑ ΧΡΩΜΑΤΑ ΣΑΣ)** για γρήγορη πρόσβαση σε αυτά στο μέλλον, κάντε κλικ στο **+**. Μπορείτε να προσθέσετε στη λίστα έως και 12 χρώματα.

**ΣΗΜΕΙΩΣΗ:** Για να αφαιρέσετε ένα υπάρχον πλακίδιο χρώματος από τη λίστα, κάντε δεξιό κλικ σε αυτό.

3. Σύρετε το ρυθμιστικό **BRIGHTNESS (ΦΩΤΕΙΝΟΤΗΤΑ)** για να ρυθμίσετε τη φωτεινότητα του χρώματος.
4. Σύρετε το ρυθμιστικό **TEMPO (ΡΥΘΜΟΣ)** για να ρυθμίσετε τη συχνότητα του παλμού.

## Color (Χρώμα)

## Περιγραφές




Το εφέ δημιουργεί σταθερά αναμμένο φως LED σε ένα χρώμα.

Για να πραγματοποιήσετε τις ρυθμίσεις:

1. Επιλέξτε ένα χρώμα που θέλετε από την παλέτα χρωμάτων ή τη λίστα **PRESET COLORS (ΠΡΟΚΑΘΟΡΙΣΜΕΝΑ ΧΡΩΜΑΤΑ)**. Το επιλεγμένο χρώμα και οι κωδικοί των χρωμάτων RGB θα εμφανιστούν στο δεξιό πεδίο.

**ΣΗΜΕΙΩΣΗ:** Για να αλλάξετε το χρώμα, χρησιμοποιήστε τα πλήκτρα με την ένδειξη βέλους προς τα επάνω και προς τα κάτω δίπλα στα πλαίσια R/G/B για να επεξεργαστείτε τους κωδικούς των χρωμάτων.

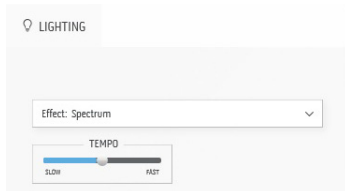
2. Για να προσθέσετε το επιλεγμένο χρώμα στη λίστα των **YOUR COLORS (ΤΑ ΧΡΩΜΑΤΑ ΣΑΣ)** για γρήγορη πρόσβαση σε αυτά στο μέλλον, κάντε κλικ στο . Μπορείτε να προσθέσετε στη λίστα έως και 12 χρώματα.

**ΣΗΜΕΙΩΣΗ:** Για να αφαιρέσετε ένα υπάρχον πλακίδιο χρώματος από τη λίστα, κάντε δεξιό κλικ σε αυτό.

3. Σύρετε το ρυθμιστικό **BRIGHTNESS (ΦΩΤΕΙΝΟΤΗΤΑ)** για να ρυθμίσετε τη φωτεινότητα του χρώματος.

## Spectrum (Φάσμα)

## Περιγραφές



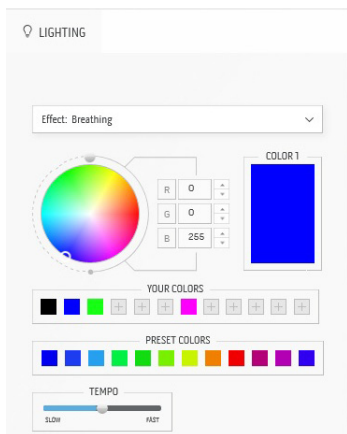
Το εφέ κάνει το φως να αλλάζει χρώμα με τη σειρά των χρωμάτων του ορατού φάσματος: κόκκινο, πορτοκαλί, κίτρινο, πράσινο, μπλε, λουλακί και ιώδες.

Μπορείτε να σύρετε το ρυθμιστικό **TEMPO (ΡΥΘΜΟΣ)** για να ρυθμίσετε την ταχύτητα μετάβασης.

**ΣΗΜΕΙΩΣΗ:** Η επιλογή είναι διαθέσιμη μόνο όταν επιλέξετε το στοιχείο **All Zones (Όλες οι ζώνες)** για να πραγματοποιήσετε ρυθμίσεις φωτισμού.

## Breathing (Αναπνοή)

## Περιγραφές




Το εφέ κάνει το φως να αλλάζει διαδοχικά από έντονο σε αμυδρό.

Για να πραγματοποιήσετε τις ρυθμίσεις:

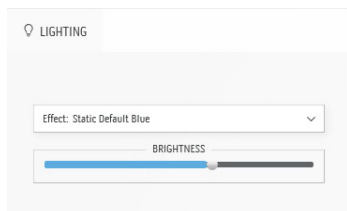
1. Επιλέξτε ένα χρώμα που θέλετε από την παλέτα χρωμάτων ή τη λίστα **PRESET COLORS (ΠΡΟΚΑΘΟΡΙΣΜΕΝΑ ΧΡΩΜΑΤΑ)**. Το επιλεγμένο χρώμα και οι κωδικοί των χρωμάτων RGB θα εμφανιστούν στο δεξιό πεδίο.

**ΣΗΜΕΙΩΣΗ:** Για να αλλάξετε το χρώμα, χρησιμοποιήστε τα πλήκτρα με την ένδειξη βέλους προς τα επάνω και προς τα κάτω δίπλα στα πλαίσια R/G/B για να επεξεργαστείτε τους κωδικούς των χρωμάτων.

2. Για να προσθέσετε το επιλεγμένο χρώμα στη λίστα των **YOUR COLORS (ΤΑ ΧΡΩΜΑΤΑ ΣΑΣ)** για γρήγορη πρόσβαση σε αυτά στο μέλλον, κάντε κλικ στο . Μπορείτε να προσθέσετε στη λίστα έως και 12 χρώματα.
3. Σύρετε το ρυθμιστικό **TEMPO (ΡΥΘΜΟΣ)** για να ρυθμίσετε την ταχύτητα μετάβασης.

## Static Default Blue (Προεπιλεγμένο στατικό μπλε)

## Περιγραφές



Το εφέ κάνει το φως να παραμένει σταθερά αναμμένο με μπλε χρώμα.

Μπορείτε να σύρετε το ρυθμιστικό **BRIGHTNESS (ΦΩΤΕΙΝΟΤΗΤΑ)** για να αλλάξετε την ένταση του χρώματος από έντονη σε απαλή.

**ΣΗΜΕΙΩΣΗ:** Η επιλογή είναι διαθέσιμη μόνο όταν επιλέξετε το στοιχείο **All Zones (Όλες οι ζώνες)** για να πραγματοποιήσετε ρυθμίσεις φωτισμού.



# Αντιμετώπιση προβλημάτων

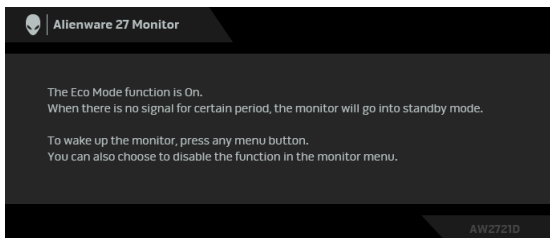
**⚠ ΠΡΟΕΙΔΟΠΟΙΗΣΗ:** Πριν αρχίσετε οποιαδήποτε από τις διαδικασίες που περιγράφονται στην παρούσα ενότητα, ακολουθήστε τις **Οδηγίες περί ασφαλείας**.

## Αυτοδιαγνωστικός έλεγχος

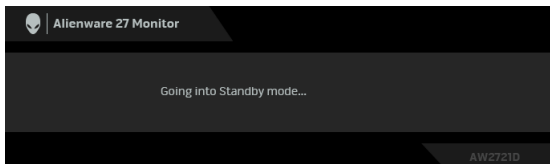
Η οθόνη έχει τη δυνατότητα αυτοδιαγνωστικού ελέγχου που σας επιτρέπει να ελέγξετε εάν η οθόνη σας λειτουργεί κανονικά. Εάν η οθόνη και ο υπολογιστής σας είναι κατάλληλα συνδεδεμένα αλλά η οθόνη παραμένει σκοτεινή, εκτελέστε τον αυτοδιαγνωστικό έλεγχο της οθόνης κάνοντας τα εξής:

1. Απενεργοποιήστε τον υπολογιστή και την οθόνη.
2. Αποσυνδέστε το καλώδιο σήματος βίντεο από το πίσω μέρος του υπολογιστή. Για να διασφαλιστεί η κατάλληλη λειτουργία αυτοδιαγνωστικού ελέγχου, αποσυνδέστε όλα τα καλώδια από τον υπολογιστή.
3. Ενεργοποιήστε την οθόνη.

**✍ ΣΗΜΕΙΩΣΗ:** Θα πρέπει να εμφανιστεί ένα πλαίσιο διαλόγου στην οθόνη, το οποίο υποδεικνύει ότι η οθόνη λειτουργεί σωστά και δεν λαμβάνει σήμα βίντεο. Κατά τη λειτουργία αυτοδιαγνωστικού ελέγχου, η ενδεικτική λυχνία LED λειτουργίας αναβοσβήνει με λευκό χρώμα (προεπιλεγμένο χρώμα).



**Όταν η Eco Mode (Λειτουργία ECO) είναι ενεργοποιημένη**



**Όταν η Eco Mode (Λειτουργία ECO) είναι απενεργοποιημένη**

**ΣΗΜΕΙΩΣΗ:** Αυτό το πλαίσιο διαλόγου εμφανίζεται επίσης κατά την κανονική λειτουργία, εάν αποσυνδεθεί ή υποστεί ζημιά το καλώδιο σήματος βίντεο.

4. Απενεργοποιήστε την οθόνη και επανασυνδέστε το καλώδιο σήματος βίντεο. Στη συνέχεια, ενεργοποιήστε τον υπολογιστή και την οθόνη σας.

Αφού εκτελέσετε τα βήματα παραπάνω και στην οθόνη δεν εμφανίζεται κανένα σήμα εξόδου βίντεο, τότε το πρόβλημα ενδέχεται να οφείλεται στην κάρτα γραφικών ή στον υπολογιστή.

## Ενσωματωμένοι διαγνωστικοί έλεγχοι

Η οθόνη σας διαθέτει ενσωματωμένο εργαλείο διαγνωστικού ελέγχου το οποίο σας βοηθά να προσδιορίσετε εάν η ανωμαλία της οθόνης που αντιμετωπίζετε αφορά εγγενές πρόβλημα της οθόνης ή του υπολογιστή και της κάρτας γραφικών.

**ΣΗΜΕΙΩΣΗ:** Μπορείτε να εκτελέσετε τους ενσωματωμένους διαγνωστικούς ελέγχους μόνο όταν το καλώδιο σήματος βίντεο είναι αποσυνδεδεμένο και η οθόνη είναι σε λειτουργία αυτοδιαγνωστικού ελέγχου.



Για να εκτελέσετε τους ενσωματωμένους διαγνωστικούς ελέγχους:

1. Βεβαιωθείτε ότι η οθόνη είναι καθαρή (δεν υπάρχουν σωματίδια σκόνης στην επιφάνεια της οθόνης).
2. Πιέστε παρατεταμένα το **Κουμπί 3** για 5 δευτερόλεπτα. Μετά από ένα δευτερόλεπτο, εμφανίζεται μια γκρι οθόνη.
3. Παρατηρήστε εάν η οθόνη παρουσιάζει ελαττώματα ή ανωμαλίες.
4. Πιέστε το **Κουμπί 3** ξανά. Το χρώμα της οθόνης αλλάζει σε κόκκινο.
5. Παρατηρήστε εάν η οθόνη παρουσιάζει ελαττώματα ή ανωμαλίες.
6. Επαναλάβετε τα βήματα 4 και 5 για να ελέγξετε την οθόνη όταν εμφανίζεται με πράσινο, μπλε, μαύρο ή λευκό χρώμα.

Η δοκιμή ολοκληρώνεται, όταν εμφανιστεί η λευκή οθόνη. Για έξοδο, πιάστε το **Κουμπί 3** ξανά.

Εάν δεν παρατηρήσετε καμία ανωμαλία στην οθόνη χρησιμοποιώντας το ενσωματωμένο εργαλείο διαγνωστικού ελέγχου, η οθόνη λειτουργεί κανονικά. Ελέγξτε την κάρτα βίντεο και τον υπολογιστή.

## Συνήθη προβλήματα

Ο πίνακας που ακολουθεί περιλαμβάνει γενικές πληροφορίες σχετικά με τα συνήθη προβλήματα οθόνης που θα αντιμετωπίσετε ενδεχομένως και τις πιθανές λύσεις:

Συνήθη συμπτώματα	Τι αντιμετωπίζετε	Πιθανές λύσεις
Δεν υπάρχει σήμα βίντεο/ ενδεικτική λυχνία LED τροφοδοσίας σβηστή	Δεν εμφανίζεται εικόνα	<ul style="list-style-type: none"><li>• Βεβαιωθείτε ότι το καλώδιο σήματος βίντεο που συνδέει την οθόνη με τον υπολογιστή είναι κατάλληλα και σταθερά συνδεδεμένο.</li><li>• Βεβαιωθείτε ότι η παροχή ρεύματος (πρίζα) λειτουργεί σωστά χρησιμοποιώντας οποιονδήποτε άλλο εξοπλισμό.</li><li>• Βεβαιωθείτε ότι το κουμπί λειτουργίας έχει πιεστεί σωστά.</li><li>• Βεβαιωθείτε ότι έχετε επιλέξει την κατάλληλη πηγή εισόδου στο μενού <b>Input Source (Πηγή εισόδου)</b>.</li></ul>

Δεν υπάρχει σήμα βίντεο/ ενδεικτική λυχνία LED τροφοδοσίας αναμμένη	Δεν εμφανίζεται εικόνα ή δεν υπάρχει φωτεινότητα	<ul style="list-style-type: none"> <li>• Αυξήστε τα στοιχεία ελέγχου φωτεινότητας και αντίθεσης από το μενού <b>Brightness/Contrast (Φωτεινότητα/Αντίθεση)</b>.</li> <li>• Εκτελέστε αυτοδιαγνωστικό έλεγχο της οθόνης.</li> <li>• Βεβαιωθείτε ότι δεν υπάρχουν λυγισμένες ή σπασμένες ακίδες στον συνδετήρα του καλωδίου σήματος βίντεο.</li> <li>• Εκτελέστε τους ενσωματωμένους διαγνωστικούς ελέγχους.</li> <li>• Βεβαιωθείτε ότι έχετε επιλέξει την κατάλληλη πηγή εισόδου στο μενού <b>Input Source (Πηγή εισόδου)</b>.</li> </ul>
Κακή εστίαση	Η εικόνα είναι συγκεχυμένη, θολή ή εμφανίζει είδωλα	<ul style="list-style-type: none"> <li>• Αφαιρέστε τυχόν καλώδια προέκτασης.</li> <li>• Εκτελέστε επαναφορά της οθόνης στις εργοστασιακές ρυθμίσεις.</li> <li>• Αλλάξτε την ανάλυση βίντεο επιλέγοντας τις σωστές αναλογίες εικόνας.</li> </ul>
Εικόνα βίντεο που είναι ασταθής/ τρεμοπαίζει	Κυματιστή εικόνα ή μικρή κίνηση	<ul style="list-style-type: none"> <li>• Εκτελέστε επαναφορά της οθόνης στις εργοστασιακές ρυθμίσεις.</li> <li>• Ελέγξτε τους περιβαλλοντικούς παράγοντες.</li> <li>• Αλλάξτε τη θέση της οθόνης και δοκιμάστε την σε άλλο δωμάτιο.</li> </ul>
Εικονοστοιχεία που λείπουν	Η οθόνη LCD εμφανίζει κηλίδες	<ul style="list-style-type: none"> <li>• Εκτελέστε κύκλο ενεργοποίησης- απενεργοποίησης της τροφοδοσίας.</li> <li>• Τυχόν μόνιμη απενεργοποίηση κάποιου εικονοστοιχείου (pixel) είναι ένα φυσιολογικό ελάττωμα το οποίο ενδέχεται να παρουσιαστεί σε μια οθόνη τεχνολογίας υγρών κρυστάλλων (LCD).</li> <li>• Για περισσότερες πληροφορίες σχετικά με την Ποιότητα οθόνης και την Πολιτική σχετικά με τα pixel της Dell, επισκεφθείτε τον ιστότοπο υποστήριξης της Dell: <a href="http://www.dell.com/pixelguidelines">www.dell.com/pixelguidelines</a>.</li> </ul>

Κολλημένα εικονοστοιχεία	Η οθόνη LCD εμφανίζει φωτεινές κηλίδες	<ul style="list-style-type: none"> <li>• Εκτελέστε κύκλο ενεργοποίησης-απενεργοποίησης της τροφοδοσίας.</li> <li>• Τυχόν μόνιμη απενεργοποίηση κάποιου εικονοστοιχείου (pixel) είναι ένα φυσιολογικό ελάττωμα το οποίο ενδέχεται να παρουσιαστεί σε μια οθόνη τεχνολογίας υγρών κρυστάλλων (LCD).</li> <li>• Για περισσότερες πληροφορίες σχετικά με την Ποιότητα οθόνης και την Πολιτική σχετικά με τα pixel της Dell, επισκεφθείτε τον ιστότοπο υποστήριξης της Dell: <a href="http://www.dell.com/pixelguidelines">www.dell.com/pixelguidelines</a>.</li> </ul>
Προβλήματα φωτεινότητας	Η εικόνα είναι πολύ αμυδρή ή πολύ φωτεινή	<ul style="list-style-type: none"> <li>• Εκτελέστε επαναφορά της οθόνης στις εργοστασιακές ρυθμίσεις.</li> <li>• Ρυθμίστε τα στοιχεία ελέγχου φωτεινότητας και αντίθεσης από το μενού <b>Brightness/Contrast (Φωτεινότητα/Αντίθεση)</b>.</li> </ul>
Γεωμετρική παραμόρφωση	Η οθόνη δεν είναι κεντραρισμένη σωστά	<ul style="list-style-type: none"> <li>• Εκτελέστε επαναφορά της οθόνης στις εργοστασιακές ρυθμίσεις.</li> </ul>
Οριζόντιες/ Κάθετες γραμμές	Η οθόνη παρουσιάζει μία ή περισσότερες γραμμές	<ul style="list-style-type: none"> <li>• Εκτελέστε επαναφορά της οθόνης στις εργοστασιακές ρυθμίσεις.</li> <li>• Εκτελέστε αυτοδιαγνωστικό έλεγχο της οθόνης και διαπιστώστε εάν αυτές οι γραμμές εμφανίζονται και στη λειτουργία αυτοδιαγνωστικού ελέγχου.</li> <li>• Βεβαιωθείτε ότι δεν υπάρχουν λυγισμένες ή σπασμένες ακίδες στον συνδετήρα του καλωδίου σήματος βίντεο.</li> <li>• Εκτελέστε τους ενσωματωμένους διαγνωστικούς ελέγχους.</li> </ul>

Προβλήματα συγχρονισμού	Η οθόνη είναι κωδικοποιημένη ή εμφανίζεται σχισμένη	<ul style="list-style-type: none"> <li>• Εκτελέστε επαναφορά της οθόνης στις εργοστασιακές ρυθμίσεις.</li> <li>• Εκτελέστε αυτοδιαγνωστικό έλεγχο της οθόνης και διαπιστώστε εάν η κωδικοποιημένη οθόνη εμφανίζεται και στη λειτουργία αυτοδιαγνωστικού ελέγχου.</li> <li>• Βεβαιωθείτε ότι δεν υπάρχουν λυγισμένες ή σπασμένες ακίδες στον συνδετήρα του καλωδίου σήματος βίντεο.</li> <li>• Επανεκκινήστε τον υπολογιστή σε <i>ασφαλή λειτουργία</i>.</li> </ul>
Προβλήματα που σχετίζονται με την ασφάλεια	Ορατά ίχνη καπνού ή σπινθήρων	<ul style="list-style-type: none"> <li>• Μην εκτελέσετε καμία διαδικασία αντιμετώπισης προβλημάτων.</li> <li>• <b>Επικοινωνία με την Dell</b> αμέσως.</li> </ul>
Περιοδικά προβλήματα	Δυσλειτουργίες ενεργοποίησης και απενεργοποίησης της οθόνης	<ul style="list-style-type: none"> <li>• Βεβαιωθείτε ότι το καλώδιο σήματος βίντεο που συνδέει την οθόνη με τον υπολογιστή είναι κατάλληλα και σταθερά συνδεδεμένο.</li> <li>• Εκτελέστε επαναφορά της οθόνης στις εργοστασιακές ρυθμίσεις.</li> <li>• Εκτελέστε αυτοδιαγνωστικό έλεγχο της οθόνης και διαπιστώστε εάν το περιοδικό πρόβλημα εμφανίζεται και στη λειτουργία αυτοδιαγνωστικού ελέγχου.</li> </ul>
Απουσία χρώματος	Εικόνα με απουσία χρώματος	<ul style="list-style-type: none"> <li>• Εκτελέστε αυτοδιαγνωστικό έλεγχο της οθόνης.</li> <li>• Βεβαιωθείτε ότι το καλώδιο σήματος βίντεο που συνδέει την οθόνη με τον υπολογιστή είναι κατάλληλα και σταθερά συνδεδεμένο.</li> <li>• Βεβαιωθείτε ότι δεν υπάρχουν λυγισμένες ή σπασμένες ακίδες στον συνδετήρα του καλωδίου σήματος βίντεο.</li> </ul>

Εσφαλμένο χρώμα	Το χρώμα της εικόνας δεν είναι ικανοποιητικό	<ul style="list-style-type: none"> <li>• Αλλάξτε τις ρυθμίσεις του <b>Preset Modes (Προκαθορισμένες λειτουργίες)</b> στο μενού OSD <b>Game (Παιχνίδι)</b> ανάλογα με την εφαρμογή.</li> <li>• Ρυθμίστε την τιμή R/G/B στην ενότητα <b>Custom Color (Προσαρμοσμένο χρώμα)</b> από το μενού OSD <b>Game (Παιχνίδι)</b>.</li> <li>• Εκτελέστε τους ενσωματωμένους διαγνωστικούς ελέγχους.</li> </ul>
Διατήρηση εικόνας από στατική εικόνα που παρέμεινε στην οθόνη για μεγάλο χρονικό διάστημα	Στην οθόνη εμφανίζεται αμυδρή σκιά της προβαλλόμενης στατικής εικόνας	<ul style="list-style-type: none"> <li>• Ρυθμίστε την οθόνη, ώστε να απενεργοποιείται μετά από μερικά λεπτά αδράνειας. Αυτή η ρύθμιση επιτυγχάνεται από το στοιχείο Επιλογές τροφοδοσίας των Windows ή το στοιχείο Εξοικονόμηση ενέργειας του Mac.</li> <li>• Εναλλακτικά, χρησιμοποιήστε μια δυναμικά εναλλασσόμενη προφύλαξη οθόνης.</li> </ul>

## Προβλήματα ειδικά του προϊόντος

Ειδικά συμπτώματα	Τι αντιμετωπίζετε	Πιθανές λύσεις
Η εικόνα της οθόνης είναι πολύ μικρή	Η εικόνα είναι κεντραρισμένη στην οθόνη, αλλά δεν καταλαμβάνει ολόκληρη την περιοχή προβολής	<ul style="list-style-type: none"> <li>• Εκτελέστε επαναφορά της οθόνης στις εργοστασιακές ρυθμίσεις.</li> </ul>
Δεν είναι δυνατή η ρύθμιση της οθόνης με τα κουμπιά στον πίσω πίνακα	Το μενού OSD δεν εμφανίζεται στην οθόνη	<ul style="list-style-type: none"> <li>• Απενεργοποιήστε την οθόνη, αποσυνδέστε το καλώδιο τροφοδοσίας, συνδέστε το ξανά και, στη συνέχεια, ενεργοποιήστε την οθόνη.</li> </ul>

<p>Δεν υπάρχει σήμα εισόδου, όταν πιέζετε τα στοιχεία ελέγχου χρήστη</p>	<p>Δεν υπάρχει εικόνα, η ενδεικτική λυχνία LED είναι αναμμένη με λευκό χρώμα</p>	<ul style="list-style-type: none"> <li>• Ελέγξτε την πηγή σήματος. Βεβαιωθείτε ότι ο υπολογιστής δεν είναι στη λειτουργία εξοικονόμησης ενέργειας μετακινώντας το ποντίκι ή πιέζοντας οποιοδήποτε πλήκτρο στο πληκτρολόγιο.</li> <li>• Βεβαιωθείτε ότι το καλώδιο σήματος είναι κατάλληλα συνδεδεμένο. Επανασυνδέστε το καλώδιο σήματος, εάν απαιτείται.</li> <li>• Εκτελέστε επαναφορά του υπολογιστή ή του προγράμματος αναπαραγωγής βίντεο.</li> </ul>
<p>Η εικόνα δεν καταλαμβάνει ολόκληρη την οθόνη</p>	<p>Η εικόνα δεν καταλαμβάνει το ύψος ή το πλάτος της οθόνης</p>	<ul style="list-style-type: none"> <li>• Λόγω των διαφορετικών μορφών σήματος βίντεο (αναλογίες εικόνας), η εικόνα ενδέχεται να προβάλλεται σε πλήρη οθόνη.</li> <li>• Εκτελέστε τους ενσωματωμένους διαγνωστικούς ελέγχους.</li> </ul>
<p>Οι εμφανιζόμενες εικόνες δεν εμφανίζονται σωστά, όταν το καλώδιο DP/HDMI συνδέεται μέσω προσαρμογέα USB-C ή βάσης με τον φορητό/ επιτραπέζιο υπολογιστή σας.</p>	<p>Η οθόνη θα "παγώσει", θα είναι μαύρη ή δεν θα εμφανίζεται σωστά</p>	<ul style="list-style-type: none"> <li>• Μη χρησιμοποιείτε προσαρμογέα USB-C ή βάση. Συνδέστε το καλώδιο DP/HDMI απευθείας στον φορητό/ επιτραπέζιο υπολογιστή σας.</li> </ul>



---

Η οθόνη  
τρεμουλιάζει

Παρατηρείται  
κάποιο αισθητό  
τρεμούλιασμα  
στις  
απεικονιζόμενες  
εικόνες

- Χρησιμοποιήστε την εγγενή ανάλυση της οθόνης σας (2560 x 1440 στα 60 Hz) ή υψηλότερο ρυθμό ανανέωσης.
  - Εάν είναι ενεργοποιημένος ο μεταβλητός ρυθμός ανανέωσης (VRR) της συσκευής σας, απενεργοποιήστε τον μεταβλητό ρυθμό ανανέωσης (VRR).
  - Εάν χρησιμοποιείτε κάρτα γραφικών Nvidia και η λειτουργία G-Sync είναι ενεργοποιημένη, απενεργοποιήστε τη λειτουργία G-Sync.
  - Εάν χρησιμοποιείτε κάρτα γραφικών AMD και η λειτουργία Free-Sync είναι ενεργοποιημένη, απενεργοποιήστε τη λειτουργία Free-Sync.
  - Ενημερώστε το πρόγραμμα οδήγησης της κάρτας γραφικών και το υλικολογισμικό με την τελευταία έκδοση.
  - Αλλάξτε το καλώδιο που συνδέει την οθόνη με το σύστημα. Ένα ελαττωματικό καλώδιο ενδέχεται να προκαλέσει διακοπή του σήματος κατά τη μετάδοση μέσω του καλωδίου.
  - Ελέγξτε το περιβάλλον. Τα ηλεκτρομαγνητικά πεδία ενδέχεται να προκαλέσουν τρεμούλιασμα. Εάν υπάρχει άλλη συσκευή συνδεδεμένη στο ίδιο πολύπριζο με την οθόνη, αφαιρέστε την.
-

## Προβλήματα ειδικά του Universal Serial Bus (USB)

Ειδικά συμπτώματα	Τι αντιμετωπίζετε	Πιθανές λύσεις
Η διασύνδεση USB δεν λειτουργεί	Οι περιφερειακές συσκευές USB δεν λειτουργούν	<ul style="list-style-type: none"><li>• Βεβαιωθείτε ότι η οθόνη σας είναι ενεργοποιημένη.</li><li>• Επανασυνδέστε το καλώδιο εισόδου στον υπολογιστή σας.</li><li>• Επανασυνδέστε τις περιφερειακές συσκευές USB (συνδετήρας εξόδου).</li><li>• Απενεργοποιήστε και, στη συνέχεια, ενεργοποιήστε την οθόνη ξανά.</li><li>• Επανεκκινήστε τον υπολογιστή σας.</li><li>• Ορισμένες συσκευές USB, όπως ένας εξωτερικός φορητός HDD, απαιτούν υψηλότερη ένταση ρεύματος. Συνδέστε τη συσκευή απευθείας στο σύστημα υπολογιστή.</li></ul>
Η διασύνδεση SuperSpeed USB 5 Gbps (USB 3.2 Gen1) είναι αργή	Οι περιφερειακές συσκευές SuperSpeed USB 5 Gbps (USB 3.2 Gen1) λειτουργούν αργά ή δεν λειτουργούν καθόλου	<ul style="list-style-type: none"><li>• Βεβαιωθείτε ότι ο υπολογιστής σας είναι συμβατός με SuperSpeed USB 5 Gbps (USB 3.2 Gen1).</li><li>• Ορισμένοι υπολογιστές διαθέτουν θύρες USB 3.2, USB 2.0 και USB 1.1. Βεβαιωθείτε ότι χρησιμοποιείτε την κατάλληλη θύρα USB.</li><li>• Επανασυνδέστε το καλώδιο εισόδου στον υπολογιστή σας.</li><li>• Επανασυνδέστε τις περιφερειακές συσκευές USB (συνδετήρας εξόδου).</li><li>• Επανεκκινήστε τον υπολογιστή σας.</li></ul>


---

Η λειτουργία των ασύρματων περιφερειακών συσκευών USB διακόπτεται μόλις συνδεθεί μια συσκευή USB 3.2	Οι ασύρματες περιφερειακές συσκευές USB ανταποκρίνονται αργά ή λειτουργούν μόνο όταν μειώνεται η απόσταση μεταξύ περιφερειακής συσκευής και δέκτη	<ul style="list-style-type: none"><li>• Αυξήστε την απόσταση μεταξύ περιφερειακών συσκευών USB 3.2 και ασύρματου δέκτη USB.</li><li>• Τοποθετήστε τον ασύρματο δέκτη USB όσο το δυνατόν πλησιέστερα στις ασύρματες περιφερειακές συσκευές USB.</li><li>• Χρησιμοποιήστε ένα καλώδιο προέκτασης USB για να τοποθετήσετε τον ασύρματο δέκτη USB όσο το δυνατόν μακρύτερα από τη θύρα USB 3.2.</li></ul>
--	---	---

---

# Παράρτημα

**ΠΡΟΕΙΔΟΠΟΙΗΣΗ: Οδηγίες περί ασφαλείας**

 **ΠΡΟΕΙΔΟΠΟΙΗΣΗ:** Η χρήση στοιχείων ελέγχου, ρυθμίσεων ή διαδικασιών διαφορετικών από εκείνα που καθορίζονται στην παρούσα τεκμηρίωση ενδέχεται να καταλήξει σε ηλεκτροπληξία, κινδύνους για τα ηλεκτρικά ή/και μηχανικά εξαρτήματα.


Για πληροφορίες σχετικά με την ασφάλεια, ανατρέξτε στην ενότητα πληροφορίες για την ασφάλεια, το περιβάλλον και ρυθμιστικές πληροφορίες (Safety, Environmental, and Regulatory Information, SERI).

## Ανακοινώσεις FCC (ΗΠΑ μόνο) και άλλες ρυθμιστικές πληροφορίες

Για ανακοινώσεις FCC και άλλες ρυθμιστικές πληροφορίες, ανατρέξτε στον ιστότοπο ρυθμιστικής συμμόρφωσης στη διεύθυνση [www.dell.com/regulatory\\_compliance](http://www.dell.com/regulatory_compliance).

## Επικοινωνία με την Dell

Για πελάτες στις Ηνωμένες Πολιτείες, καλέστε το 800-WWW-DELL (800-999-3355).

 **ΣΗΜΕΙΩΣΗ:** Εάν δεν έχετε ενεργή σύνδεση Internet, μπορείτε να ανατρέξετε σε στοιχεία επικοινωνίας στο τιμολόγιο αγοράς, στο δελτίο συσκευασίας, στην απόδειξη ή στον κατάλογο προϊόντων της Dell.

Η Dell παρέχει πολλές επιλογές υποστήριξης και σέρβις μέσω Internet και τηλεφώνου. Η διαθεσιμότητα διαφέρει ανά χώρα και προϊόν, και ορισμένες υπηρεσίες ενδέχεται να μην είναι διαθέσιμες στην περιοχή σας.

- Διαδικτυακή τεχνική βοήθεια: [www.dell.com/support/monitors](http://www.dell.com/support/monitors)
- Επικοινωνία με την Dell: [www.dell.com/contactdell](http://www.dell.com/contactdell)

**Βάση δεδομένων προϊόντων της ΕΕ για την ετικέτα ενεργειακής απόδοσης και το φύλλο πληροφοριών για το προϊόν**

AW2721D: <https://eprel.ec.europa.eu/qr/352625>