




Alienware AW2721D -näyttö

Käyttöohje

Malli: AW2721D
Säännönmukainen malli: AW2721Db

A L I E N W A R E™ 

Huomautuksia ja varoituksia

-  **HUOMAA: HUOMAA** kertoo tärkeistä tiedoista, joiden avulla tietokoneen käyttö on helpompaa.
-  **VARO: VARO** ilmaisee laitteiston tai tietojen menetyksen mahdollisuuden, mikäli ohjeita ei noudateta.
-  **VAROITUS: VAROITUS** ilmaisee omaisuusvahingon, henkilön vammautumisen tai kuoleman mahdollisuudesta.

© 2020-2021 Dell Inc. tai sen tytäryhtiöt. Kaikki oikeudet pidätetään. Dell, EMC, ja muut tuotemerkit ovat Dell Inc:n tai sen tytäryhtiöiden tavaramerkkejä. Muut tavaramerkit ovat niiden omistajien omaisuutta.

2021 - 03

Rev. A02

Sisällysluettelo

Turvallisuusohjeet	6
Tietoja näytöstäsi	7
Pakkauksen sisältö	7
Tuoteominaisuudet	9
Osien ja ohjainten tunnistet.	10
Etunäkymä.....	10
Ylänäkymä	11
Takanäkymä.....	11
Taka- ja pohjanäkymä.....	13
Näytön tiedot.....	16
Resoluutiotiedot	17
Tuetut videotilat	18
Esiasetetut näyttötilat	18
Sähkömääritelmät.....	20
Fyysiset ominaisuudet	21
Ympäristötiedot	22
Pinnien järjestys	23
Plug and play -ominaisuus	24
Sarjaväylä (USB) -rajapinta	25
USB 3.2 Gen1 (5 Gbps) paluusuuntaliitin	25
USB 3.2 Gen1 (5 Gbps) tulosuunnan liitin	26
USB-portit	26
LCD-näytön laatu ja pikseliperiaate.....	27
Ergonomia	27
Näytön käsittely ja siirtely.....	29
Huollon pääperiaatteet.....	30
Näytön puhdistus	30

Näytön asentaminen	31
Jalustan kiinnittäminen	31
Tietokoneen liittäminen	35
Näytön jalustan irrottaminen	36
VESA-seinäkiinnitys (lisävaruste)	38
Näytön käyttö	39
Kytke näytön virta päälle	39
Ohjaimen käyttö	39
Takapaneelin ohjainten käyttö	40
Kuvaruutunäyttö (OSD) -valikon käyttäminen	41
Valikkojärjestelmään siirtyminen	41
OSD-varoitustiedote	54
Maksimiresoluution asettaminen	55
Kallistuksen, kääntämisen ja pystysuoran jatkeen avulla ..	56
Kallistuksen ja kääntämisen jatko-osat	56
Pidentäminen pystysuunnassa	56
Näytön kiertäminen	57
Kierrä myötäpäivään	57
Kierrä vastapäivään	58
Järjestelmäsi näyttöasetusten säätäminen	59
AlienFX-sovelluksen käyttö	60
Edellytykset	60
AWCC:n asennus Windowsin päivityksen kautta	60
AWCC:n asennus Dellin tukisivustolta	60
AlienFX-ikkunassa navigointi	61
Teeman luonti	63
Valaistusefektien asettaminen	64
Vianetsintä	67
Itsetesti	67

Sisäänrakennettu diagnostiikka	68
Yleisiä ongelmia.....	69
Tuotekohtaisia ongelmia.....	72
USB-kohtaisia ongelmia.....	74
Liite.....	75
FCC-ilmoitukset (vain Yhdysvalloissa) ja muut sääntelytiedot	75
Ota yhteyttä Delliin	75
EU-tuotetietokanta energiamerkinnoille ja tuotetietolomake.....	75

Turvallisuusohjeet

△ **VARO: Muiden kuin tässä asiakirjassa määriteltyjen hallintalaitteiden, säätöjen tai menettelyjen käyttö voi aiheuttaa altistumisen sähköiskulle, sähkö- ja/tai mekaanisille vaaroille.**

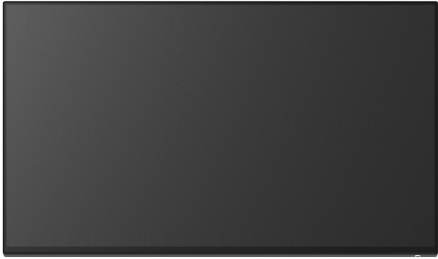



- Aseta näyttö kiinteälle alustalle ja käsittele sitä varoen. Ruutu on helposti särkyvä ja se voi vaurioitua, jos se putoaa tai se osuu terävään kulmaan.
- Varmista aina, että näyttösi sähköluokitus soveltuu saatavilla olevaan vaihtovirtajännitteeseen.
- Pidä näyttö huonelämpötilassa. Liian kylmä tai kuuma voi vaikuttaa haitallisesti nestekidenäyttöön.
- Älä alista näyttöä vakavalle tärinälle tai koville iskuille. Älä esim. aseta näyttöä auton korin sisälle.
- Irrota näyttö, jos sitä ei käytetä pitkään aikaan.
- Vältä sähköiskua, äläkä yritä poistaa yhtäkään kantta tai koskettaa näytön sisäpuolelle.






Tietoja näytöstäsi

Pakkauksen sisältö

Näytön mukana toimitetaan alla esitetyt osat. Jos jokin osa puuttuu, ota yhteyttä Dellin tekniseen tukeen. Katso lisätietoja [Ota yhteyttä Delliin](#).

 **HUOMAA:** Jotkut tuotteet voivat olla lisävarusteita, eivätkä ne välttämättä tule näytön mukana. Jotkin ominaisuudet tai mediat eivät välttämättä ole käytettävissä kaikissa maissa.

Komponentin kuva	Komponentin kuvaus
	Näyttö
	Jalustan nousuputki
	Jalustan alusta
	I/O-kansi

	<p>Virtakaapeli (vaihtelee maittain)</p>
	<p>DisplayPort - DisplayPort -kaapeli (1,8 metriä)</p>
	<p>Mini-DisplayPort - DisplayPort -kaapeli (1,8 metriä)</p>
	<p>USB 3.2 Gen1 (5 Gbps) paluusuuntakaapeli (ottaa USB-portit käyttöön näytössä, 1,8 metriä)</p>
	<ul style="list-style-type: none"> ▪ Pikaopas ▪ Turvallisuus-, ympäristö- ja sääntelytiedot ▪ Alienwaren tervetuliaiskortti

Tuoteominaisuudet

Alienware AW2721D-näytössä on aktiivinen matriisi, ohutkalvotransistori (TFT), nestekidenäyttö (LCD) ja LED-taustavalvo. Näytön ominaisuuksiin sisältyy:

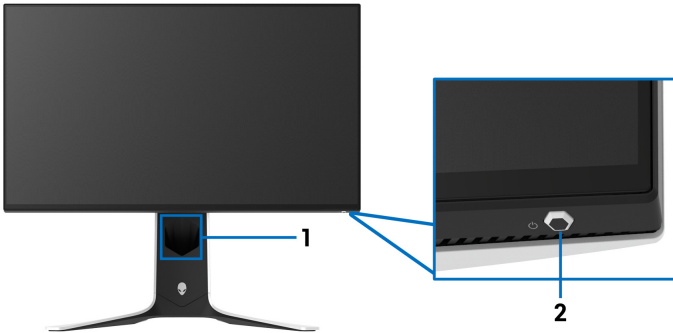
- 68,47 cm:n (27 tuuman) näkyvyysalue (vinottain mitattuna). Resoluutio: Enintään 2560 x 1440 DisplayPortin ja HDMI:n kautta, koko näytön tuella tai pienemmillä resoluutioilla, tukien erittäin korkeaa 240 Hz:n virkistystaajuutta.
- NVIDIA® G-SYNC® ULTIMATE näyttö nopealla 1 ms vasteajalla harmaasta harmaaseen **Extreme (Äärimmäinen)** -tilassa*.
- 131,3% sRGB ja DCI P3 98% väriruudukko.
- Kallistuksen, kääntämisen, korkeuden ja kiertämisen säätöominaisuudet.
- Irrrotettava jalusta ja Video Electronics Standards Association (VESA™) 100 mm:n asennusreiät joustaville asennusratkaisuille.
- Digitaalinen yhdistettävyyden yhden DisplayPortin ja kahden HDMI-portin kautta.
- Varustettu yhdellä SuperSpeed USB 5 Gbps (USB 3.2 Gen1) Type-B paluusuuntaportilla, yhdellä SuperSpeed USB 5 Gbps (USB 3.2 Gen1) Type-A tulosuunnan latausportilla ja kolmella SuperSpeed USB 5 Gbps (USB 3.2 Gen1) Type-A tulosuuntaportilla.
- Plug and play -ominaisuus, jos järjestelmä tukee sitä.
- Kuvaruutunäytön (OSD) säädöt helpottavat asennusta ja näytön optimointia.
- AW2721D tarjoaa muutaman esiasetus-tilan, joihin kuuluvat mm. FPS (Ensimmäisen persoonan ammunta), MOBA/RTS (reaaliaikainen strategia), RPG (roolipeli), SPORTS (Kilpa-ajo) ja kolme muokattavaa pelitilaa käyttäjän omien mieltymysten mukaan. Lisäksi tarjolla on tärkeitä peliä parantavia ominaisuuksia, kuten Timer (Ajastin), Frame Rate (Kuvataajuus) ja Display Alignment (Näytön kohdistus), jotka parantavat pelaajan suoritustehoa ja tarjoavat tuovan etua pelaamiseen.
- ≤ 0,3 W valmiustilassa.
- VESA DisplayHDR™ 600.
- Optimoit silmien käyttömukavuus välkkymättömällä näytöllä.

⚠ VAROITUS: Näytön sinisen valon mahdolliset pitkäaikaiset vaikutukset voivat vahingoittaa silmiä, aiheuttaen silmien väsymystä, digitaalista silmien rasitusta jne. ComfortView ominaisuus on suunniteltu vähentämään näytöstä tulevan sinisen valon määrää, jotta se olisi mahdollisimman miellyttävä silmille.

*1 ms harmaasta harmaaseen -tila on mahdollinen **Extreme (Äärimmäinen)** -tilassa näkyvänä liike-epäterävyytensä ja kuvan lisääntyneenä responsiivisuutena. Tämä voi kuitenkin tuoda kuvan joitain pieniä ja huomattavia visuaalisia artefakteja. Koska kaikki järjestelmäasetukset ja pelaajien tarpeet ovat erilaiset, Alienware suosittelee, että käyttäjät kokeilevat eri tiloja löytääkseen itselleen sopivan asetuksen.

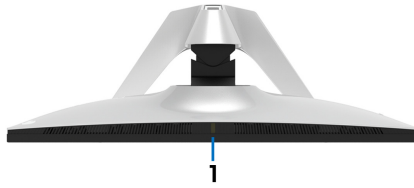
Osien ja ohjainten tunnisteet

Etunäkymä



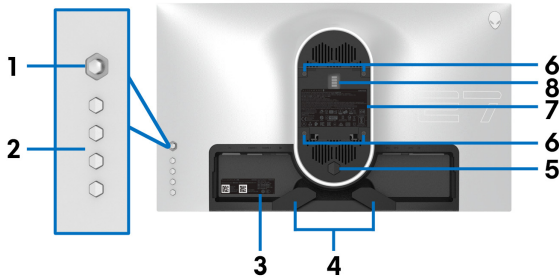
Etiketti	Kuvaus	Käyttö
1	Kaapelinhallinta-aukko (telineen etupuolella)	Kaapeleiden siistiin järjestelyyn.
2	Virta päälle/pois -painike (LED-merkkivalolla)	Kytkee näytön päälle tai pois. Kiinteästi palava sininen valo osoittaa, että näyttö on päällä ja toimii normaalisti. Vilkkuva valkoinen valo osoittaa, että näyttö on valmiustilassa.

Ylänäkö

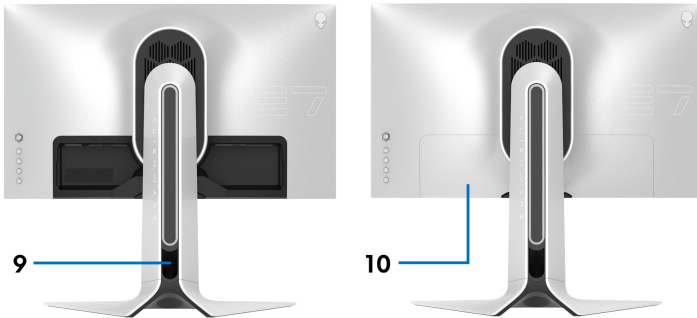


Etiketti	Kuvaus	Käyttö
1	Ympäroivän valon anturi	Tunnistaa ympäröivän valon ja säätää näytön kirkkautta sen mukaan. Katso lisätietoja Ambient Light Sensor (Ympäroivän valon anturi) .

Takanäkö



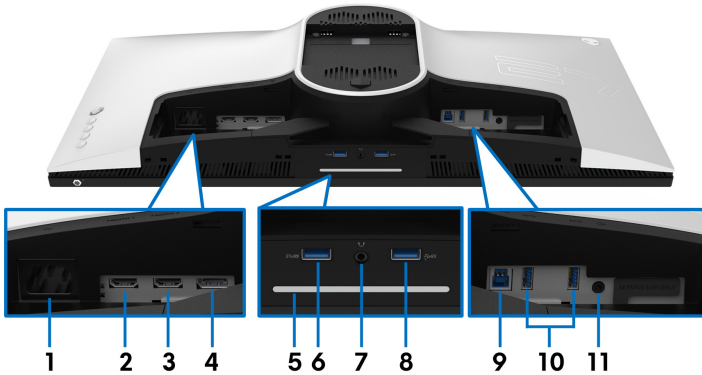
Näkö takaa näytöstä ilman jalustaa



Näkö takaa näytön jalustalla

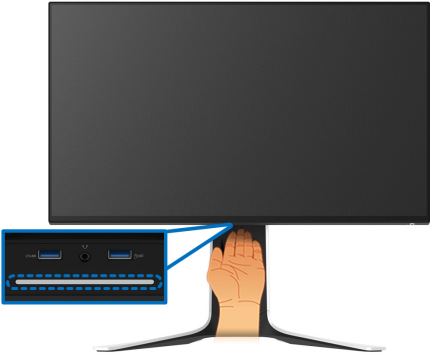
Etiketti	Kuvaus	Käyttö
1	Ohjain	Käytä sitä OSD-valikon hallintaan.
2	Toimintopainikkeet	Katso lisätietoja Näytön käyttö .
3	Viivakoodi, sarjanumero ja huoltoetiketti	Katso tätä tarraa, jos haluat ottaa yhteyttä Dellin teknisen tuen saamiseksi. Huoltotunniste on ainutlaatuinen aakkosnumeerinen tunniste, jonka avulla Dellin huoltoteknikot tunnistavat näyttösi laitteisto-osat ja näkevät takuutiedot.
4	Kaapelinhallinta klipsit (2)	Kaapeleiden siistiin järjestelyyn.
5	Jalustan avauspainike	Irrottaa jalusta näytöstä.
6	VESA-kiinnitysreiät (100 mm x 100 mm - VESA-kannen takana)	Kiinnitä näyttö seinään käyttämällä VESA-yhteensopivaa seinäkiinnityssarjaa (100 mm x 100 mm).
7	Lainsäädäntöön liittyvä tarra	Luettelee sääntelyhyväksynät.
8	Valaistustelakan liitin	Kun jalustan nousuputki on liitetty näyttöön, telakka syöttää virtaa jalustan valaisua varten.
9	Kaapelinhallinta-aukko (telineen takana)	Järjestä kaapelit viemällä ne aukon läpi.
10	I/O-kansi	Suojaa I/O-portteja.

Taka- ja pohjanäkymä



Taka- ja pohjanäkymä ilman jalustaa

Etiketti	Kuvaus	Käyttö
1	Virtaliitin	Liitä virtakaapeli (toimitetaan näytön mukana).
2	HDMI-portti (HDMI 1)	Liitä tietokone HDMI-kaapelilla.
3	HDMI-portti (HDMI 2)	Liitä tietokone HDMI-kaapelilla.
4	DisplayPort	<ul style="list-style-type: none"> Liitä tietokoneesi DisplayPort-DisplayPort-kaapelilla (toimitettu näytön mukana) tai <ul style="list-style-type: none"> Liitä tietokoneesi mini-DisplayPort-DisplayPort-kaapelilla (toimitettu näytön mukana)

<p>5</p>	<p>Valot alaspäin</p>	<p>Kun näytön asennus on valmis, napauta näytön alaosassa olevaa kosketusanturia kytkeäksesi valot alas päälle tai pois.</p> 														
<p>HUOMAA: Tehdasasetus on päällä, joten alaspäin osoittavat valot ovat aktiivisia, jos virtakaapeli on liitetty. Muuta oletusasetuksia, katso AlienFX Lighting (AlienFX-valaistus).</p> <p>HUOMAA: Kun Spectrum (Spektri) -toiminto on Päällä, alasvalot on sammutettu.</p> <table border="1" data-bbox="213 831 969 1118"> <thead> <tr> <th rowspan="2">Näytön tila</th> <th colspan="2">Alasvalojen tila</th> </tr> <tr> <th>Kun Spectrum (Spektri) on pois päältä</th> <th>Kun Spectrum (Spektri) on päällä</th> </tr> </thead> <tbody> <tr> <td>Päällä</td> <td>Käytössä</td> <td>Pois käytöstä</td> </tr> <tr> <td>Ei signaalia</td> <td>Käytössä</td> <td>Pois käytöstä</td> </tr> <tr> <td>Valmiustila</td> <td>Käytössä</td> <td>Pois käytöstä</td> </tr> </tbody> </table>			Näytön tila	Alasvalojen tila		Kun Spectrum (Spektri) on pois päältä	Kun Spectrum (Spektri) on päällä	Päällä	Käytössä	Pois käytöstä	Ei signaalia	Käytössä	Pois käytöstä	Valmiustila	Käytössä	Pois käytöstä
Näytön tila	Alasvalojen tila															
	Kun Spectrum (Spektri) on pois päältä	Kun Spectrum (Spektri) on päällä														
Päällä	Käytössä	Pois käytöstä														
Ei signaalia	Käytössä	Pois käytöstä														
Valmiustila	Käytössä	Pois käytöstä														
<p>6</p>	<p>SuperSpeed USB 5 Gbps (USB 3.2 Gen1) Type-A tulosuuntaportti virranlatauksella</p>	<p>Liitä USB-laitteesi lataamiseksi.</p>														

7	Kuulokeportti	<p>Liitä kuulokkeet tai kaiuttimet.</p> <p>VARO: Äänen ulostulon nostaminen yli 50 prosenttiin äänenvoimakkuuden säätimessä tai taajuuskorjaimessa voi lisätä kuulokkeiden lähtöjännitettä ja lisätä siten äänenpainetasoja.</p>
8, 10	SuperSpeed USB 5 Gbps (USB 3.2 Gen1) Type-A tulosuunnan portti (3)	<p>Liitä USB 3.2 Gen1 (5 Gbps) -laitteesi.*</p> <p>HUOMAA: Jotta voit käyttää näitä portteja, sinun on liitettävä USB-kaapeli (toimitettu näytön mukana) näytön USB-paluuasuuntaportti ja tietokoneeseen.</p>
9	SuperSpeed USB 5 Gbps (USB 3.2 Gen1) Type-B paluuasuuntaportti	<p>Liitä USB-kaapeli (toimitettu näytön mukana) tähän porttiin ja tietokoneeseen, jotta näytön USB-portit otetaan käyttöön.</p>
11	Linjalähtöportti	<p>Liitä kaiuttimet.</p> <p>HUOMAA: Tämä portti ei tue kuulokkeita.</p>

*Signaalihäiriöiden välttämiseksi, kun langaton USB-laite on kytketty tulosuunnan USB-porttiin. Muiden USB-laitteiden liittäminen viereisiin portteihin ei ole suositeltavaa.

Näytön tiedot

Malli	AW2721D
Näytön tyyppi	Active matrix - TFT LCD
Paneelitekniikka	IPS
Kuvasuhde	16:9
Katselualue	
Diagonaalinen	684,7 mm (27,0 tuuman)
Leveys (aktiivinen alue)	596,7 mm (23,49 tuuman)
Korkeus (aktiivinen alue)	335,7 mm (13,21 tuuman)
Kokonaispinta-ala	200301,7 mm ² (310,30 tuuman ²)
Pikselitiheys	0,2331 mm x 0,2331 mm
Pikseliä per tuuma (PPI)	109
Katselukulma	
Pystysuuntainen	178° (tyypillinen)
Vaakasuuntainen	178° (tyypillinen)
Luminanssilähtö	450 cd/m ² (tyypillinen) 600 cd/m ² (HDR huippu)
Kontrastisuhde	1000 - 1 (tyypillinen)
Etulevyn pinnoite	Heijastumisenesto 3H-kovuudella
Taustavalo	LED -reunavalojärjestelmä
Vasteaika	<ul style="list-style-type: none"> • 1 ms harmaasta harmaaseen Extreme (Äärimmäinen) tila* • 2 ms harmaasta harmaaseen Super Fast (Supernoepa) tila • 3 ms harmaasta harmaaseen Fast (Nopea) tila <p>*1 ms harmaasta harmaaseen -tila on mahdollinen Extreme (Äärimmäinen) -tilassa näkyvänä liike-epäterävytenä ja kuvan lisääntyneenä responsiivisuutena. Tämä voi kuitenkin tuoda kuvaan joitain pieniä ja huomattavia visuaalisia artefakteja. Koska kaikki järjestelmäasetukset ja pelaajien tarpeet ovat erilaiset, Alienware suosittelee, että käyttäjät kokeilevat eri tiloja löytääkseen itselleen sopivan asetuksen.</p>

Värisyvyys	1,07 miljardia väriä
Väriruudukko	131,3% sRGB ja DCI P3 98%
Sisäänrakennetut laitteet	<ul style="list-style-type: none"> ▪ SuperSpeed USB 5 Gbps (USB 3.2 Gen1) -hubi (1 USB 3.2 Gen1 (5 Gbps) paluusuuntaportilla) ▪ 4 x USB 5 Gbps (USB 3.2 Gen1) tulosuuntaportti (mukaan lukien 1 portti, joka tukee virranlatausta)
Liitettävyyys	<ul style="list-style-type: none"> ▪ 1 x DisplayPort-versio 1.4 (takana) ▪ 2 x HDMI -porttia, versio 2.0 (takana) ▪ 1 x USB 3.2 Gen1 (5 Gbps) paluusuuntaportti (takana) ▪ 4 x USB 3.2 Gen1 (5 Gbps) tulosuuntaporttia (alaosa: 2; takana: 2) ▪ 1 x kuulokeportti (alaosa) ▪ 1 x äänen linjalähdön portti (takana)
Reunan leveys (näytön reuna aktiiviselle alueelle)	
Yläosa	5,5 mm
Vasen/Oikea	5,5 mm/5,5 mm
Alaosa	14,9 mm
Säädettävyyys	
Korkeussäädettävä jalusta	0 mm - 130 mm
Kallistus	-5° - 21°
Nivel	-20° - 20°
Kääntö	-90° - 90°

Resoluutiotiedot

Malli	AW2721D
Vaakasuuntainen skannausalue	<ul style="list-style-type: none"> ▪ DisplayPort 1.4: 255 - 255 kHz (automaattinen) ▪ HDMI 2.0: 30 - 222 kHz (automaattinen)
Pystysuuntainen skannausalue	<ul style="list-style-type: none"> ▪ DisplayPort 1.4: 1 - 240 Hz (automaattinen) ▪ HDMI 2.0: 24 - 144 Hz (automaattinen)
Suurin esiasetettu resoluutio	<ul style="list-style-type: none"> ▪ DisplayPort: 2560 x 1440 @ 240 Hz ▪ HDMI: 2560 x 1440 @ 144 Hz

Tuetut videotilat

Malli	AW2721D
Videonäyttöominaisuudet (HDMI & DisplayPort-toisto)	480p, 576p, 720p, 1080p, QHD

Esiasetetut näyttötilat

HDMI-näyttötilat

Näytön tila	Vaakataajuus (kHz)	Pystytaajuus (Hz)	Pikselikello (MHz)	Synkronoi napaisuus (vaaka/pysty)
VESA, 640 x 480	31,47	60	25,175	-/-
VESA, 800 x 600	37,88	60	40	+/+
VESA, 1024 x 768	48,36	60	65	-/-
640 x 480p	31,48	60	25,18	-/-
720 x 480p	31,5	60	27,03	-/-
720 x 576p	31,25	50	27	-/-
1280 x 720p @ 50 Hz	37,5	50	74,25	+/+
1280 x 720p @ 60 Hz	45	60	74,25	+/+
1920 x 1080p @ 24 Hz	27	24	74,25	+/+
1920 x 1080p @ 50 Hz	56,25	50	148,5	+/+
1920 x 1080p @ 60 Hz	67,5	60	148,5	+/+
1920 x 1080p @ 120 Hz	135	120	297	+/+
2560 x 1440 @ 60 Hz	89,43	60	243,25	+/-
2560 x 1440 @ 100 Hz	150,9	100	410,5	+/-
2560 x 1440 @ 120 Hz	183	120	497,75	+/-
2560 x 1440 @ 144 Hz	222,2	144	597,69	+/-

DP-näyttötilat

Näytön tila	Vaakataajuus (kHz)	Pystytaajuus (Hz)	Pikselikello (MHz)	Synkronoi napaisuus (vaaka/pysty)
VESA, 640 x 480	31,47	60	25,175	-/-
VESA, 800 x 600	37,88	60	40	-/-
VESA, 1024 x 768	48,36	60	65	-/-
2560 x 1440 @ 60 Hz	89,43	60	243,25	+/-
2560 x 1440 @ 100 Hz	150,92	100	410,5	+/-
2560 x 1440 @ 120 Hz	183	120	497,75	+/-
2560 x 1440 @ 144 Hz	222,2	144	597,69	+/-
2560 x 1440 @ 200 Hz	317,2	200	862,75	+/-
2560 x 1440 @ 240 Hz	388,5	240	1056,75	+/-

 **HUOMAA:** Tämä näyttö tukee NVIDIA® G-SYNC® ULTIMATEA. Katso tietoja näyttöohjaimista, jotka tukevat NVIDIA® G-SYNC® ULTIMATE - ominaisuutta www.geforce.com.

 **HUOMAA:** Saadaksesi kaikki NVIDIA® G-SYNC® ULTIMATE -toiminnot ja käyttökokemuksen, varmista, että näyttö on kytketty suoraan HDMI- tai DisplayPort-porttiin suoraan tietokoneen Nvidia-näyttöohjaimen ulostulolla.

Sähkömääritelmät

Malli	AW2721D
Videon tulosignaalit	HDMI 2.0/DisplayPort 1,4, 600 mV kullekin differentiaalijohdolle, 100 Ω tuloimpedanssi differentiaaliparia kohti
AC-tulojännite/ taajuus/virta	100 VAC - 240 VAC / 50 Hz tai 60 Hz ± 3 Hz / 1,8 A (tyypillinen)
Syöksyvirta	<ul style="list-style-type: none">▪ 120 V: 40 A (maks.) 0°C:ssa (kylmäkäynnistys)▪ 220 V: 80 A (maks.) 0°C:ssa (kylmäkäynnistys)
Tehonkulutus	<ul style="list-style-type: none">▪ 0,2 W (Pois-tila)¹▪ 0,3 W (Valmiustila)¹▪ 31 W (Päällä-tila)¹▪ 95 W (Maks.)²▪ 22,69 W (Pon)³▪ 72,25 kWh (TEC)³

¹ Kuten määritetty EU 2019/2021 ja EU 2019/2013.

² Suurin kirkkaus- ja kontrastiasetus suurimmalla virrankulutuksella kaikissa USB-porteissa.

³ Pon: Päällä-tilan virrankulutus mitattuna Energy Star -testimenetelmän avulla. TEC: Kokonaisvirrankulutus kilowattitunteina mitattuna Energy Star -testimenetelmän avulla.

Tämä asiakirja on vain tiedoksi ja kertoo suoritustehosta laboratorio-olosuhteissa. Tuotteesi saattaa toimia eri tavalla tilaamastasi ohjelmistosta, komponenteista ja oheislaitteista riippuen, eikä sillä ole velvollisuutta päivittää tällaisia tietoja.

Asiakkaan ei siis pitäisi luottaa näihin tietoihin tehdessään päätöksiä sähkötoleransseista tai muutoin. Mitään tarkkuuteen tai täydellisyyteen liittyvää takuuta ei ilmaista eikä siihen viitata.

Fyysiset ominaisuudet

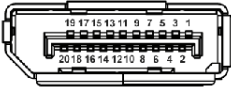
Malli	AW2721D
Signaalikaapelin tyyppi	<ul style="list-style-type: none">▪ Digitaalinen: HDMI, 19 pinniä (kaapeli ei sisälly)▪ Digitaalinen: DisplayPort, 20 pinniä▪ Sarjaväylä: USB, 9 pinniä
HUOMAA: Dell-näytöt on suunniteltu toimimaan parhaiten näytön mukana toimitettujen videokaapeleiden kanssa. Koska Dellillä ei ole hallintaa markkinoiden eri kaapelitoimittajista, näiden kaapeleiden valmistuksessa käytetystä materiaalityypistä, liittimestä ja prosessista, Dell ei takaa videoiden suorituskykyä kaapeleissa, joita ei toimiteta Dell-näytön mukana.	
Mitat (jalustan kanssa)	
Korkeus (pidennetty)	555,3 mm (21,86 tuuman)
Korkeus (kokoon painettuna)	443,1 mm (17,45 tuuman)
Leveys	607,7 mm (23,93 tuuman)
Syvyys	251,9 mm (9,92 tuuman)
Mitat (ilman jalustaa)	
Korkeus	356,0 mm (14,02 tuuman)
Leveys	607,7 mm (23,93 tuuman)
Syvyys	82,4 mm (3.24 tuuman)
Jalustan mitat	
Korkeus (pidennetty)	451,9 mm (17.79 tuuman)
Korkeus (kokoon painettuna)	443,1 mm (17,45 tuuman)
Leveys	465,2 mm (18,32 tuuman)
Syvyys	251,9 mm (9,92 tuuman)
Paino	
Paino pakkauksineen	15,5 kg (34,17 lb)
Paino jalustan ja kaapeleiden kanssa	10,9 kg (24,03 lb)
Paino ilman jalustakokoonpanoa (seinä- tai VESA-kiinnitykseen - ei kaapeleita)	6,3 kg (13,89 lb)
Jalustan kokoonpanon paino	4,3 kg (9,48 lb)

Ympäristötiedot

Malli	AW2721D
Yhteensopivuusstandardit	
Arsenikkivapaa lasi ja elohopeaton paneelin osalta	
Lämpötila	
Käyttö	0°C - 40°C (32°F - 104°F)
Ei käyttö	<ul style="list-style-type: none">▪ Säilytys: -20°C - 60°C (-4°F - 140°F)▪ Kuljetus: -20°C - 60°C (-4°F - 140°F)
Kosteus	
Käyttö	10% - 80% (kondensoimaton)
Ei käyttö	<ul style="list-style-type: none">▪ Säilytys: 5% - 90% (kondensoimaton)▪ Kuljetus: 5% - 90% (kondensoimaton)
Korkeus	
Käyttö	5000 m (16404 ft) (maksimi)
Ei käyttö	12192 m (40000 ft) (maksimi)
Lämpöväiö	
	<ul style="list-style-type: none">▪ 324,14 BTU/h (maksimi)▪ 119,42 BTU/h (tyypillinen)

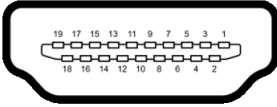
Pinnien järjestys

DisplayPort-liitin



Pinnin numero	Liitetyn signaalikaapelin 20-pinninen puoli
1	ML3 (n)
2	GND
3	ML3 (p)
4	ML2 (n)
5	GND
6	ML2 (p)
7	ML1 (n)
8	GND
9	ML1 (p)
10	ML0 (n)
11	GND
12	ML0 (p)
13	GND
14	GND
15	AUX (p)
16	GND
17	AUX (n)
18	Jännitteellisen pistokkeen tunnistus
19	Re-PWR
20	+3,3 V DP_PWR

HDMI-liitin



Pinnin numero	Liitetyn signaalikaapelin 19-pinninen puoli
1	TMDS DATA 2+
2	TMDS DATA 2 SHIELD
3	TMDS DATA 2-
4	TMDS DATA 1+
5	TMDS DATA 1 SHIELD
6	TMDS DATA 1-
7	TMDS DATA 0+
8	TMDS DATA 0 SHIELD
9	TMDS DATA 0-
10	TMDS CLOCK+
11	TMDS CLOCK SHIELD
12	TMDS CLOCK-
13	CEC
14	Varattu (N.C. laitteessa)
15	DDC CLOCK (SCL)
16	DDC DATA (SDA)
17	DDC/CEC Maa
18	+5 V JÄNNITE
19	JÄNNITTEELLISEN PISTOKKEEN TUNNISTUS

Plug and play -ominaisuus

Voit liittää näytön mihin tahansa Plug and Play -yhteensopivaan järjestelmään. Näyttö toimittaa tietokonejärjestelmälle automaattisesti laajennetut näytön tunnistetiedot (EDID) Display Data Channel (DDC) -protokollia käyttäen, jotta järjestelmä voi konfiguroida itsensä ja optimoida näytön asetukset. Useimmat monitoriasennukset ovat automaattisia; voit valita eri asetukset haluttaessa. Lisätietoja näyttöasetusten muuttamisesta [Näytön käyttö](#).

Sarjaväylä (USB) -rajapinta

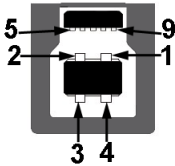
Tässä osassa on tietoja näytössä käytettävissä olevista USB-porteista.

 **HUOMAA: Tämä näyttö on SuperSpeed USB 5 Gbps (USB 3.2 Gen1) yhteensopiva.**

Siirtonopeus	Tiedonsiirtonopeus	Tehonkulutus*
Super-Speed	5 Gbps	4,5 W (Maks., jokainen portti)
Suuri nopeus	480 Mbps	4,5 W (Maks., jokainen portti)
Täysi nopeus	12 Mbps	4,5 W (Maks., jokainen portti)

*Enintään 2 A USB tulosuuntaportissa ( akkukuvakkeella) akunlatausta tukevilla laitteilla tai normaaleilla USB-laitteilla.

USB 3.2 Gen1 (5 Gbps) paluusuuntaliitin



Pinnin numero	Liittimen 9-pinninen puoli
1	VCC
2	D-
3	D+
4	GND
5	SSTX-
6	SSTX+
7	GND
8	SSRX-
9	SSRX+

USB 3.2 Gen1 (5 Gbps) tulosuunnan liitin



Pinnin numero	Liittimen 9-pinninen puoli
1	VCC
2	D-
3	D+
4	GND
5	SSRX-
6	SSRX+
7	GND
8	SSTX-
9	SSTX+

USB-portit

- 1 x paluusuunta - takana
- 2 x tulosuunta - takana
- 2 x tulosuunta - alaosa

Virranlatausportti - portti  -kuvakkeella; tukee enintään 2 A pikalatausominaisuutta, jos laite on BC1.2 -yhteensopiva.

 **HUOMAA: SuperSpeed USB 5 Gbps (USB 3.2 Gen1) -toiminnallisuus vaatii SuperSpeed USB 5 Gbps (USB 3.2 Gen1) -yhteensopivan tietokoneen.**

 **HUOMAA: Näytön USB-portit toimivat vain, kun näyttö on päällä tai valmiustilassa. Jos sammutat näytön ja kytket sen sitten päälle, liitetyillä oheislaitteilla voi kestää muutaman sekunnin, ennen kuin ne toimivat normaalisti.**

LCD-näytön laatu ja pikseliperiaate

Nestekidenäytön valmistusprosessin aikana ei ole harvinaista, että yksi tai useampi pikseli kiinnittyy muuttumattomaan tilaan. Sitä on vaikea nähdä eikä se vaikuta näytön laatuun tai käytettävyyteen. Lisätietoja Dell-näyttöjen laadusta ja pikseleihin liittyvästä menettelystä www.dell.com/pixelguidelines.

Ergonomia

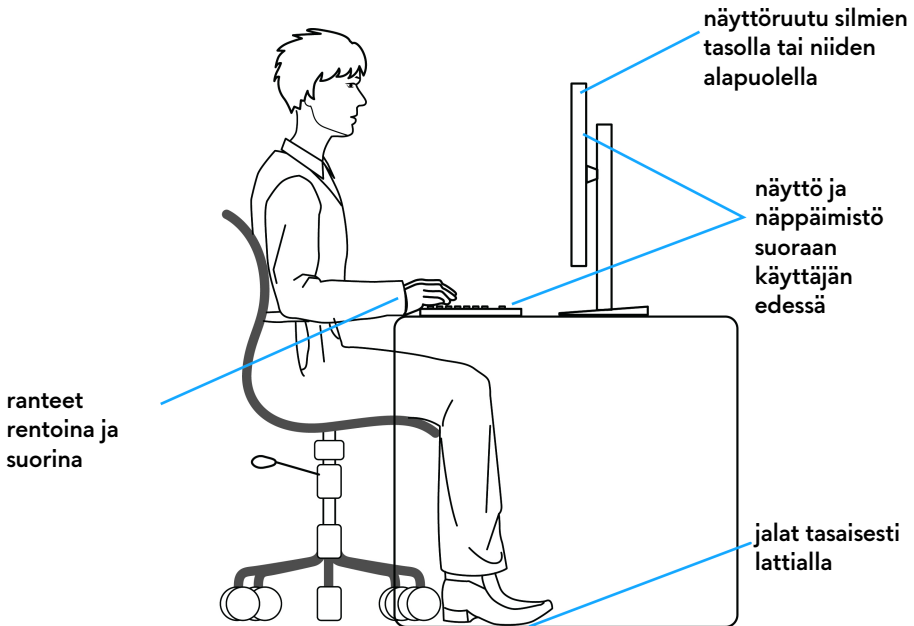
△ **VARO: Virheellinen tai pitkäaikainen näppäimistön käyttö voi johtaa loukkaantumiseen.**

△ **VARO: Näyttöruudun katsominen pitkän aikaa voi aiheuttaa silmien rasittumista.**

Mukavuuden ja tehokkuuden saavuttamiseksi noudata seuraavia ohjeita, kun asennat ja käytät tietokonetyöasemaa:

- Sijoita tietokone siten, että näyttö ja näppäimistö ovat suoraan edessäsi työskennellessäsi. Erikoistasoja on saatavilla kaupoissa näppäimistön oikean sijoittamisen helpottamiseksi.
- Voit vähentää silmien rasitusta ja niskan/käsivarsien/selän/olkapäiden kipua, jos näyttöä käytetään pitkään aikaan:
 1. Aseta näyttö 50 - 70 cm (20 - 28 tuuman) etäisyydelle silmistäsi.
 2. Silmien säännöllinen räpyttely kostuttaa silmiä näytön pitkäaikaisen käytön jälkeen.
 3. Pidä säännöllisesti 20 minuutin taukoja joka tunti.
 4. Katso taaksepäin kauas 6 metrin (20 ft.) etäisyydelle olevasta kaukana olevasta esineestä vähintään 20 sekunnin ajan taukojen aikana.
 5. Venyttele niskan, käsivarren, selän ja hartioiden jännityksen lievittämiseksi taukojen aikana.
- Varmista, että näyttö on silmien korkeudella tai hieman matalammalla, kun istut näytön edessä.
- Säädä näytön kallistusta, sen kontrastia ja kirkkautta.
- Säädä ympärilläsi olevaa valaistusta (kuten ylävalot, pöytävalaisimet ja lähellä olevien ikkunoiden verhot tai kaihtimet) minimoidaksesi heijastukset ja häikäisy näyttöruudulla.
- Käytä tuolia, joka tarjoaa hyvän alaselän tuen.
- Pidä käsivarret vaakasuorassa ranteidesi kanssa neutraalissa, mukavassa asennossa, kun käytät näppäimistöä tai hiirtä.
- Jätä aina tilaa lepuuttaa käsiäsi, kun käytät näppäimistöä tai hiirtä.
- Anna olkavarsien levätä luonnollisesti molemmin puolin.

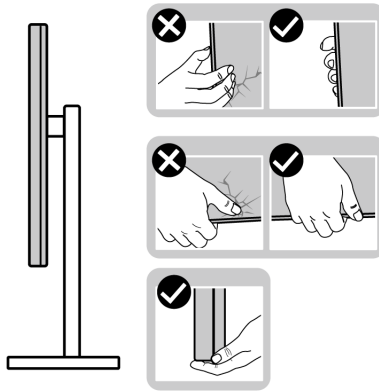
- Varmista, että jalkasi lepäävät lattialla.
- Kun istut, varmista, että jalkojesi paino on jaloillasi eikä istuimen etuosassa. Säädä tuolisi korkeutta tai käytä jalkatukea tarvittaessa oikean asennon ylläpitämiseksi.
- Vaihtelee työtehtäviäsi. Yritä järjestää työsi siten, ettei sinun tarvitse istua ja työskennellä pitkiä aikoja. Pyri seisomaan tai nousemaan ylös ja kävelemään säännöllisin väliajoin.
- Pidä pöydän alla oleva alue vapaana esteistä ja kaapeleista tai virtajohdoista, jotka saattavat häiritä mukavaa istumista tai aiheuttaa kompastumisvaaran.



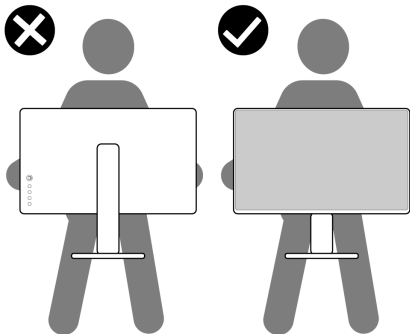
Näytön käsittely ja siirtely

Noudata alla mainittuja ohjeita varmistaaksesi, että näyttöä käsitellään turvallisesti nostettaessa tai siirrettäessä.

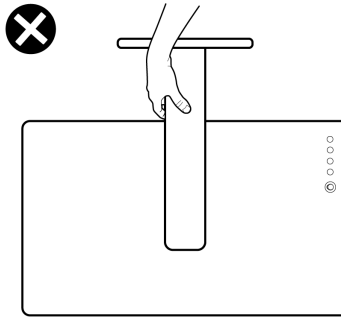
- Sammuta tietokone ja näyttö ennen näytön siirtämistä tai nostamista.
- Irrota kaikki kaapelit näytöstä.
- Aseta näyttö alkuperäisessä laatikossaan ja alkuperäisissä pakkausmateriaaleissa.
- Pidä näytön alareunasta ja sivusta tukevasti painamatta liikaa näyttöä nostettaessa tai liikuttaessa.



- Kun nostat tai siirrät näyttöä, varmista, että näyttö on itseesi päin, äläkä paina näyttöaluetta naarmujen tai vaurioiden välttämiseksi.



- Kun nostat tai siirrät näyttö, älä käännä sitä ylösalaisin pitäen kiinni jalustan alustasta tai jalustan nousuputkesta. Tämä voi vahingoittaa näyttöä tai aiheuttaa henkilövahinkoja.



Huollon pääperiaatteet

Näytön puhdistus

△ **VARO:** Lue ja noudata **Turvallisuusohjeet** ennen näytön puhdistusta.




⚠ **VAROITUS:** Irrota näytön virtajohto pistorasiasta ennen näytön puhdistamista.

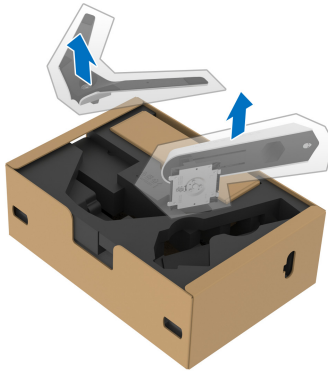
Noudata alla olevan luettelon ohjeita, kun purat pakkausta, puhdistat tai käsittelet näyttöä:

- Puhdista antistaattinen näyttö kostuttamalla pehmeä, puhdas liina kevyesti vedellä. Käytä mahdollisuuksien mukaan erityistä näytönpuhdistusliinaa tai liuosta, joka sopii antistaattiseen pinnoitteeseen. Älä käytä bentseeniä, tinneriä, ammoniakkaa, hankaavia puhdistusaineita tai paineilmaa.
- Käytä näytön puhdistamiseen kevyesti kostutettua, lämmintä liinaa. Vältä minkäänlaisen pesuaineen käyttöä, koska jotkut pesuaineet jättävät näytölle maitomaisen kalvon.
- Jos huomaat valkoista jauhetta, kun purat näytön pakkauksesta, pyyhi se pois liinalla.
- Käsittele näyttöä varoen, koska tummempi näyttö voi naarmuuntua ja näyttää valkoisia naarmuuntumisjälkiä enemmän kuin vaaleampi näyttö.
- Paranna kuvanlaatua monitorissasi käyttämällä dynaamisesti vaihtuvaa näytönsäästäjää ja sammuttamalla näyttö, kun sitä ei käytetä.

Näytön asentaminen

Jalustan kiinnittäminen

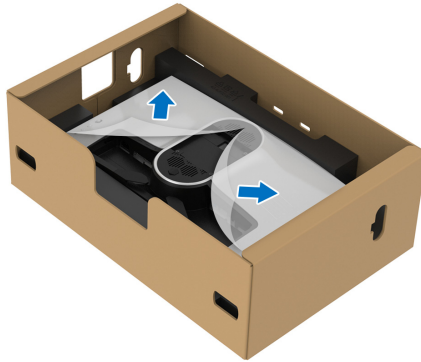
-  **HUOMAA:** Jalustaa ei asenneta tehtaalla.
 -  **HUOMAA:** Seuraavat ohjeet koskevat vain näytön mukana toimitettua jalustaa. Jos kiinnität jalustan, jonka ostit mistä tahansa muualta, noudata jalustan mukana toimitettuja asennusohjeita.
 -  **VARO:** Seuraavat vaiheet ovat tärkeitä kaarevan näytön suojaamiseksi. Suorita asennus loppuun noudattamalla alla olevia ohjeita.
1. Poista jalustan nousuputki ja jalustan jalka pakkaustyynystä.



2. Kohdista ja aseta jalustan nousuputki jalustan alustaan.
3. Avaa ruuvikahva jalustan alustassa ja käännä sitä myötäpäivään jalustan kokoonpanon varmistamiseksi.
4. Sulje ruuvikahva.

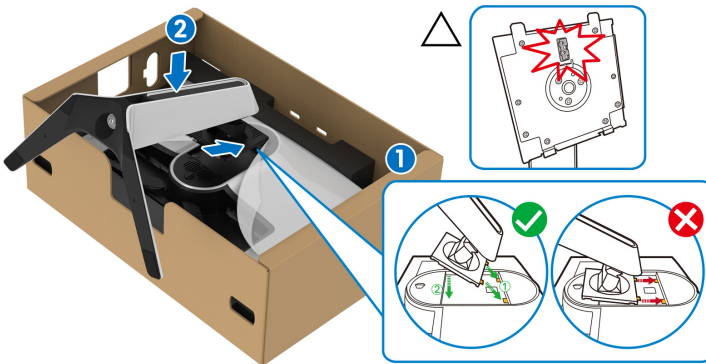


5. Avaa näytön suojakansi, jotta näet näytössä olevan VESA-aukon.



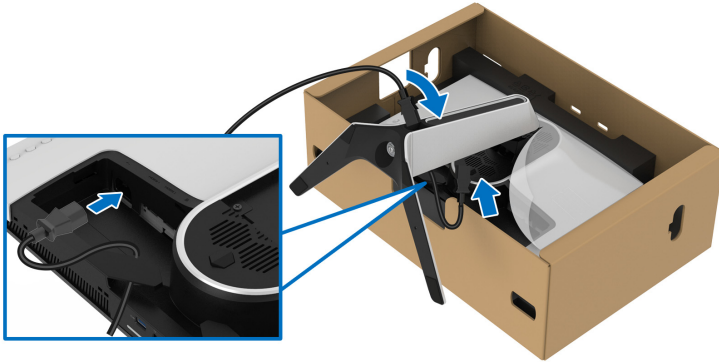
△ **VARO: Kun liität jalustakokoonpanon näyttöön, älä aseta jalustan nousuputkea suoraan näytön takapaneeliin. Se voi vahingoittaa jalustan ponnahdusnastoja väärän kohdistuksen vuoksi.**

6. Vie jalustan nousuputken kielekkeet näytön varoen takakannessa oleviin aukkoihin ja laske jalustan kokoonpano, jotta se napsahtaa paikoilleen.



7. Vie virtajohto jalustan kaapelinhallinta-aukon läpi ja sitten näytön takana olevan kaapelinhallintaklipsin läpi.

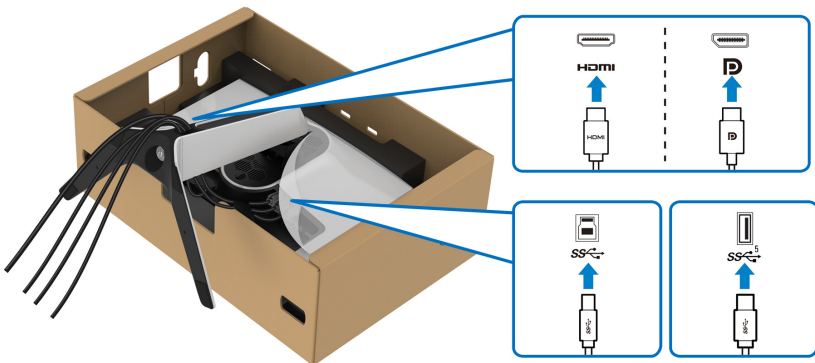
8. Liitä virtakaapeli näyttöön.



9. Vedä tarvittavat kaapelit, kuten USB 3.2 Gen1 (5 Gbps) palusuuntakaapeli, USB 3.2 Gen1 (5 Gbps) tulosuuntakaapelit, HDMI-kaapelit ja DisplayPort-kaapeli jalustan kaapelinhallinta-aukon läpi.

HUOMAA: USB 3.2 Gen1 (5 Gbps) -kaapeleita ja HDMI-kaapeleita ei toimiteta näytön mukana, vaan ne myydään erikseen.

10. Liitä tarvittavat kaapelit näyttöön.



HUOMAA: Dell-näytöt on suunniteltu toimimaan optimaalisesti Dellin toimittamien kaapeleiden kanssa. Dell ei takaa videon laatua ja suorituskykyä käytettäessä muita kuin Dell-kaapeleita.

HUOMAA: Vedä kukin kaapeli siististi siten, että kaapelit ovat järjestetty ennen I/O-kannen kiinnittämistä.

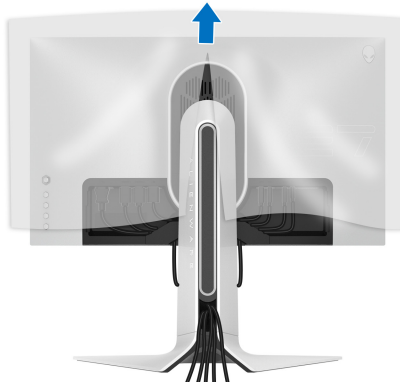
△ **VARO: Älä kytke virtajohtoa seinäpistorasiaan tai käynnistä näyttöä, ennen kuin sinua kehoitetaan tekemään niin.**

11. Pidä kiinni jalustan nousuputkesta ja nosta näyttöä varovasti ja aseta se sitten tasaiselle alustalle.

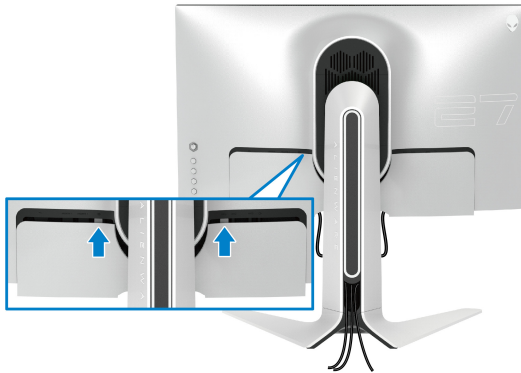


△ **VARO: Pidä jalustan nousuputkea tiukasti näyttöä nostaessasi, jotta vältät vahingossa sattuvat vauriot.**

12. Nosta suojakantta näytöstä.



13. Liu'uta I/O-kannen kielekkeet näytön takakannen aukkoihin, kunnes se napsahtaa paikalleen.



- HUOMAA:** Varmista, että kaikki kaapelit kulkevat jalustan nousuputken I/O-kannen ja kaapelinhallinta-aukon läpi.

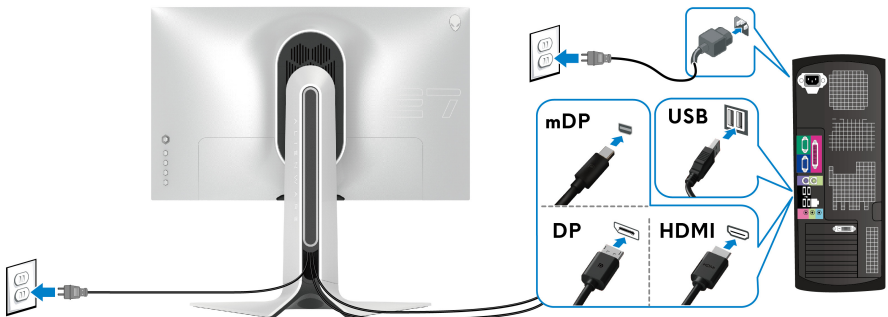
Tietokoneen liittäminen

- VAROITUS:** Noudata seuraavia ohjeita, ennen kuin aloitat minkä tahansa tässä osiossa esitetyn toimenpiteen [Turvallisuusohjeet](#).

- HUOMAA:** Älä liitä kaikkia kaapeleita tietokoneeseen samaan aikaan.

- HUOMAA:** Kuvat ovat vain havainnollisia. Tietokoneen ulkonäkö voi vaihdella.

Näyttösi liittäminen tietokoneeseen:





1. Liitä DisplayPort- (tai Mini-DisplayPort-DisplayPort-) tai HDMI -kaapelin toinen pää tietokoneeseen.

2. Liitä USB 3.2 Gen1 -paluusuuntakaapelin toinen pää tietokoneen oikeaan USB 3.2 Gen1 -porttiin.
3. Liitä USB 3.2 Gen1 -oheislaitteet näytössä olevaan USB 3.2 Gen1 -tulosuuntaportteihin.
4. Liitä virtakaapelit tietokonettasi ja näyttöä varten pistorasiaan.
5. Kytke näyttö päälle ja sitten tietokone.

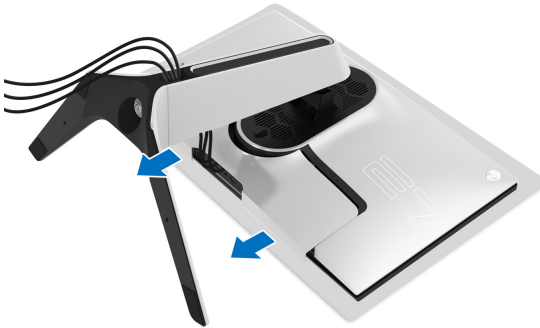
Jos näytössä näkyy kuva, asennus on valmis. Jos kuvaa ei näy, katso [Yleisiä ongelmia](#).

Näytön jalustan irrottaminen

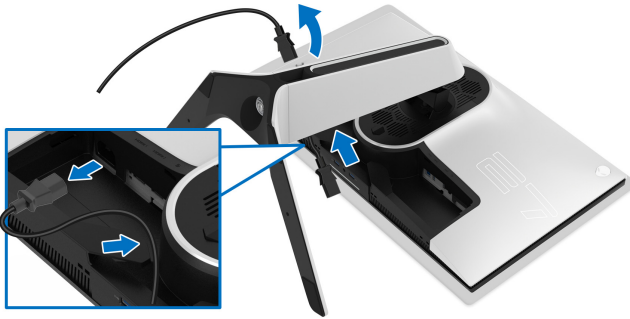
-  **HUOMAA: Jotta näyttö ei naarmuisi jalustaa poistettaessa, varmista, että näyttö on asetettu pehmeälle, puhtaalle pinnalle.**
-  **HUOMAA: Seuraavat ohjeet koskevat vain mukana toimitetun jalustan poistamista. Jos olet poistamassa jalustaa, jonka ostit mistä tahansa muualta, noudata jalustan mukana toimitettuja asennusohjeita.**

Poista jalusta:

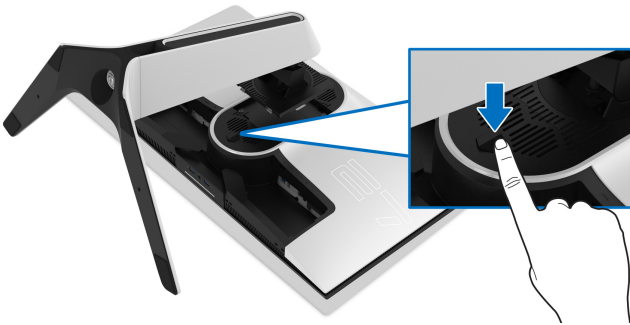
1. Sammuta näyttö.
2. Irrota kaapelit näytöstä.
3. Aseta näyttö pehmeälle liinalle tai tyynylle.
4. Liu'uta ja irrota I/O-kansi varovasti näytöstä.



5. Irrota kaapelit näytöstä ja liu'uta ne ulos jalustan nousuputken kaapelinhallinta-aukon läpi.



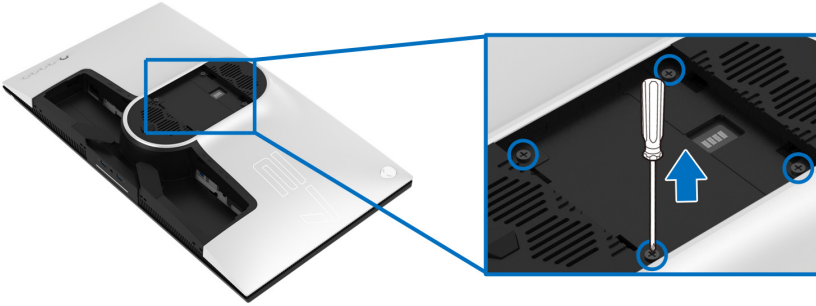
6. Pidä jalustan vapautuspainiketta painettuna.



7. Nosta jalusta ylös ja poispäin näytöstä.



VESA-seinäkiinnitys (lisävaruste)



(Ruuvin koko: M4 x 10 mm)

Katso VESA-yhteensopivan seinäasennussarjan mukana tulevat ohjeet.

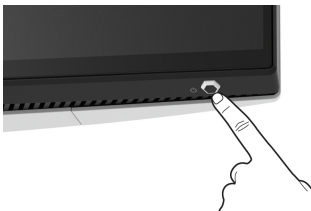
1. Aseta näyttöpaneeli vakaalle tasaiselle pinnalle pehmeälle liinalle tai tyynylle.
2. Poista näytön jalusta. (Katso [Näytön jalustan irrottaminen](#).)
3. Poista Phillips-ristipääruuvimeisselillä neljä muovikannen kiinnittävää ruuvia.
4. Kiinnitä seinäasennussarjan kiinnike näyttöön.
5. Kiinnitä näyttö seinään. Lisätietoja on seinäasennussarjan mukana toimitetuissa ohjeissa.

✎ HUOMAA: Käytetään vain UL-luetteloitujen seinäkiinnikkeiden kanssa, joiden paino tai kantavuus on vähintään 25,2 kg.

Näytön käyttö

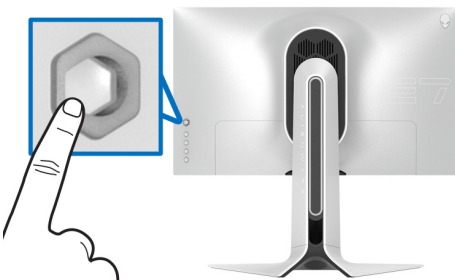
Kytke näytön virta päälle

Paina virtapainiketta näytön päälle kytkemiseksi.



Ohjaimen käyttö

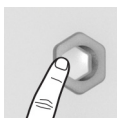
Käytä näytön takaosassa olevaa ohjainta säätääksesi OSD-valikkoa.



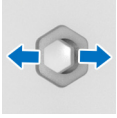
1. Paina ohjaimen painiketta OSD-päävalikon käynnistämiseksi.
2. Siirrä ohjainta ylös/alas/vasemmalle/oikealle vaihtaaksesi vaihtoehtojen välillä.
3. Vahvista asetukset ja poistu painamalla ohjainta uudelleen.

Ohjain

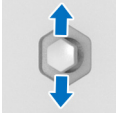
Kuvaus



- Kun OSD-valikko on päällä, vahvista valinta tai tallenna asetukset painamalla painiketta.
 - Kun OSD-valikko on pois päältä, vahvista valinta tai tallenna asetukset painamalla ohjainta. Katso [Valikkojärjestelmään siirtyminen](#).
-



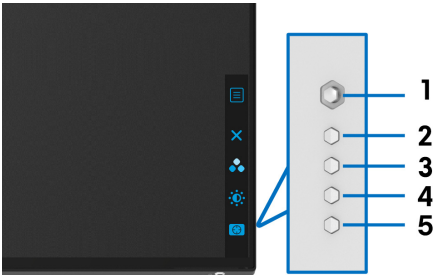
- Kaksisuuntainen (oikea ja vasen) suunnattu navigointi.
- Siirry oikealle siirtyäksesi alavalikkoon.
- Poistu alivalikosta siirtymällä vasemmalle.
- Lisää (oikea) tai pienentää (vasen) valitun valikkokohdan parametreja.






- Kaksisuuntainen (ylös ja alas) suunnattu navigointi.
- Vaihtaa valikkokohtien välillä.
- Lisää (ylös) tai pienentää (alas) valitun valikkokohdan parametreja.

Takapaneelin ohjainten käyttö

Käytä näytön takana olevia ohjauspainikkeita päästäksesi OSD-valikkoon ja pikanäppäimiin.



Seuraava taulukko kuva takapaneelin painikkeita:

Takapaneelin painike	Kuvaus
1  Valikko	Käynnistä OSD-päävalikko. Katso Valikkojärjestelmään siirtyminen .
2  Poistu	Poistu OSD:n päävalikosta.
3  Pikanäppäin/ Preset Modes (Esiasetetut tilat)	Halutun väritilan määrittäminen ennalta määritetystä luettelosta.

4



Pikanäppäin/Brightness/ Contrast (Kirkkaus/ Kontrasti)

Voit käyttää suoraan **Brightness/Contrast (Kirkkaus/Kontrasti)** -säädintä.

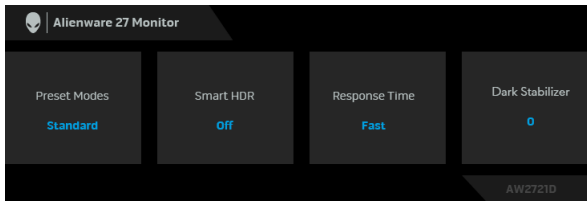
5



Pikanäppäin/Dark Stabilizer (Tumman vakauttaja)

Voit käyttää suoraan **Dark Stabilizer (Tumman vakauttaja)** -säädintä.

Kun painat jotakin näistä painikkeista takapaneelissa (mukaa lukien ohjainpainiketta), OSD-tilarivi ilmestyy ilmoittamaan joidenkin OSD-toimintojen nykyiset asetukset.



HUOMAA: Smart HDR -tila otetaan käyttöön automaattisesti, kun näyttö havaitsee HDR-sisällön. Sitä ei voi ottaa käyttöön manuaalisesti.

Kuvaruutunäyttö (OSD) -valikon käyttäminen

Valikkojärjestelmään siirtyminen

Kuvake

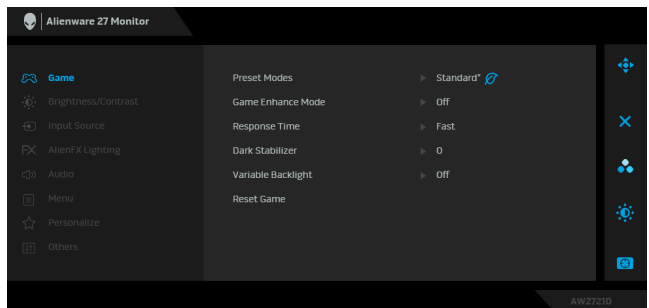
Valikko ja
alavalikot

Kuvaus



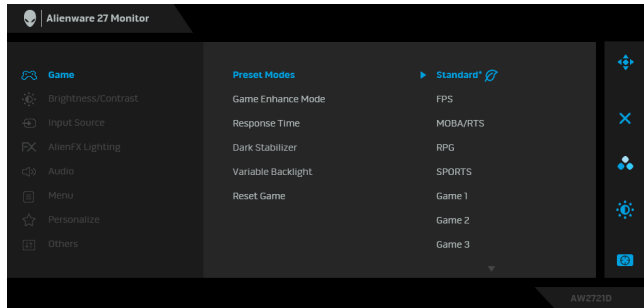
Game (Peli)

Käytä tätä valikkoa räätälöidäksesi visuaalista pelauskokemustasi.



Presets Modes (Esiasetetut tilat)

Voit valita esiasetettujen väritilojen luettelosta.



- **Standard (Vakio)*:** Lataa näytön oletusväriasetukset. Tämä on oletusesiasetus. (* tarkoittaa DisplayHDR-yhteensopivaa)
- **FPS:** Lataa ensimmäisen persoonan ammuntapeleihin (FPS) väriasetukset.
- **MOBA/RTS:** Lataa väriasetukset, jotka sopivat taisteluareenapeleille (MOBA) ja reaaliaikaisille strategialle (RTS) -peleille.
- **RPG:** Lataa roolipeleihin (RPG) sopivat väriasetukset.
- **SPORTS (URHEILU):** Lataa väriasetukset, jotka sopivat urheilupeleihin.
- **Game 1 (Peli 1)/Game 2 (Peli 2)/Game 3 (Peli 3):** Voit muokata **Response Time (Vasteaika)**, väri- ja **Dark Stabilizer (Tumman vakauttaja)** -asetuksia pelitarpeidesi mukaisesti.
- **ComfortView:** Vähentää näytöltä tulevan sinisen valon tasoa, jotta katselu olisi mukavampaa silmillesi.

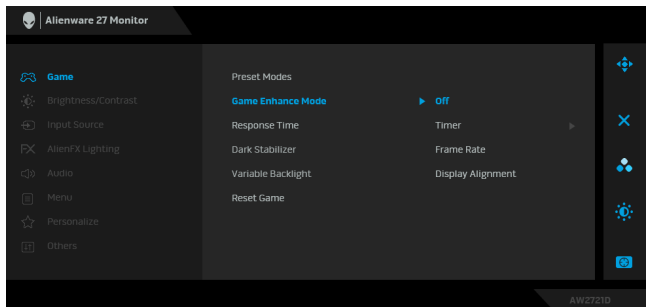
VAROITUS: Näytön sinisen valon mahdolliset pitkäaikaiset vaikutukset voivat aiheuttaa vammoja, kuten digitaalista silmien rasitusta, silmien väsymistä ja silmävaurioita. Näytön pitkäaikainen käyttö voi myös aiheuttaa kipua kehon osissa, kuten niskassa, käsivarsissa, selässä ja olkapäissä. Katso lisätietoja [Ergonomia](#).

Presets Modes (Esiasetetut tilat)

- **Warm (Lämmin):** Esittää värit alemmilla värilämpötiloilla. Näyttö näyttää lämpimämmältä punaisella/keltaisella sävyllä.
- **Cool (Viileä):** Esittää värit korkeammilla värilämpötiloilla. Näyttö näyttää viileämmältä sinisellä sävyllä.
- **Custom Color (Muokattu väri):** Voit säätää väriasetuksia manuaalisesti. Säädä ohjaimella kolme väriä (R, G, B) ja luo oma esiasetettu väritila.

Game Enhance Mode (Pelinparannus-tila)

Ominaisuus tarjoaa kolme saatavilla olevaa toimintoa pelikokemuksen parantamiseksi.



▪ Off (Pois)

Ota toiminnot pois käytöstä kohdasta **Game Enhance Mode (Pelinparannus-tila)**.

▪ Timer (Ajastin)

Voit ottaa ajastimen käyttöön ja pois käytöstä näytön vasemmasta yläkulmasta. Ajastin näyttää pelin alusta kuluneen ajan. Valitse vaihtoehto aikaväli-luettelosta, jotta pysyt selvillä jäljellä olevasta ajasta.

▪ Frame Rate (Kuvataajuus)

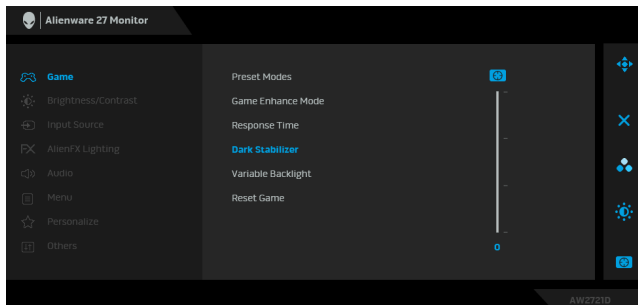
Kun valitset **On (Päällä)**, näet nykyisen kuvataajuuden per sekunti pelejä pelatessa. Mitä korkeampi taajuus, sitä sujuvammalta liike vaikuttaa.

▪ Display Alignment (Näytön kohdistus)

Toiminnon aktivointi voi auttaa varmistamaan videosisällön täydellisen kohdistamisen useista näytöistä.

Response Time (Vasteaika) Voit asettaa **Response Time (Vasteaika)** -valinnan kohtaan **Fast (Nopea)**, **Super Fast (Supernopea)** tai **Extreme (Äärimmäinen)**.

Dark Stabilizer (Tumman vakauttaja) Ominaisuus parantaa näkyvyyttä pimeissä pelimaisemissa. Mitä korkeampi arvo (0 - 3), sitä parempi näkyvyys näyttökuvan tummalla alueella.



Variable Backlight (Vaihtuva taustavalo) Säättää näytön taustavalon optimaalisesti säätämällä näytön kirkkautta ja himmennystä valitun esiasetetun tilan perusteella.

- **Mode 0 (Tila 0):** Sopii pelaamiseen
- **Mode 1 (Tila 1):** Soveltuu hybridikäyttöön, kuten pelaamiseen ja yleiseen työpöytäkäyttöön. Kun näyttö näyttää HDR-sisältöä, tämä on oletustila.
- **Mode 2 (Tila 2):** Sopii pöytäkonekäyttöön, valokuvien muokkaukseen jne.
- **Off (Pois):** Kun näyttö näyttää SDR-sisältöä, tämä on oletusasetus; Kun HDR-sisältöä näytetään, tämä vaihtoehto ei ole käytössä.

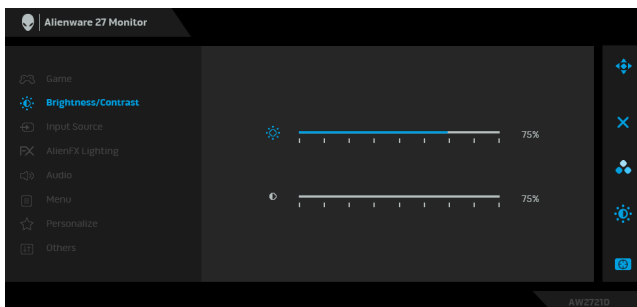
HUOMAA: Kun valittuna on **Mode 0 (Tila 0)**, **Mode 1 (Tila 1)** tai **Mode 2 (Tila 2)**, on normaalia, että koet muutoksen muokatussa taustavalon kirkkaudessa näytettyyn sisältöön perustuen.

Reset Game (Palauta peli) Palauttaa kaikki asetukset **Game (Peli)** -valikossa tehdasasetuksiin.



Brightness/ Contrast (Kirkkaus/ Kontrasti)

Aktivoi **Brightness/Contrast (Kirkkaus/Kontrasti)** -säätö.



Brightness (Kirkkaus)

Brightness (Kirkkaus) säästää taustavalon valoisuutta. Siirrä ohjainta oikealle lisätäksesi kirkkaustasoa tai liikuta ohjainta vasemmalle vähentääksesi kirkkautta (min. 0/ maks. 100).

Contrast (Kontrasti)

Säätää **Brightness (Kirkkaus)** -kohtaa ensin, ja säätää sitten **Contrast (Kontrasti)** -kohtaa vain, jos lisäasetukset ovat tarpeen.

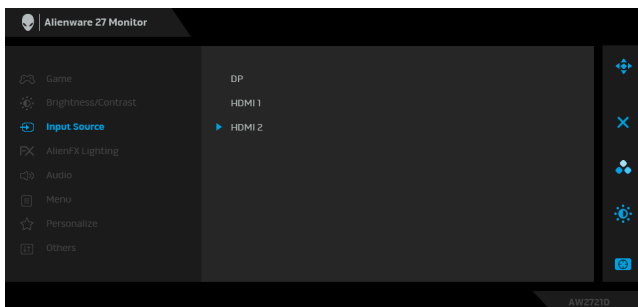
Siirrä ohjainta oikealle lisätäksesi kontrastitasoa tai liikuta ohjainta vasemmalle vähentääksesi kontrastitasoa (min. 0/maks. 100).

Contrast (Kontrasti) säätää näytön tummuuden ja valoisuuden välistä eroa.



Input Source (Tulolähde)

Käytä **Input Source (Tulolähde)**- valikkoa valitaksesi eri videosignaalien väliltä, joita voi olla liitettynä näyttöösi.



DP

Valitse **DP**-tulo, kun käytät DisplayPort (DP) -liitintä. Paina ohjaimen painiketta valinnan vahvistamiseksi.

HDMI 1

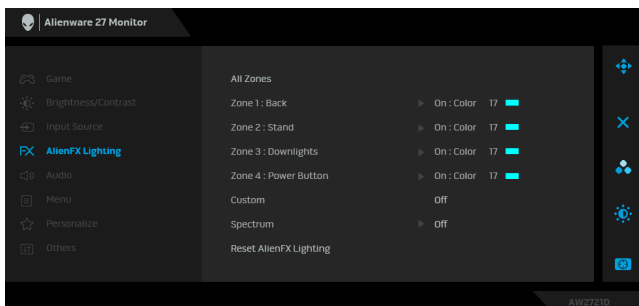
Valitse **HDMI 1** - tai **HDMI 2** -tulo, kun käytät HDMI-liitintä. Paina ohjaimen painiketta valinnan vahvistamiseksi.

HDMI 2

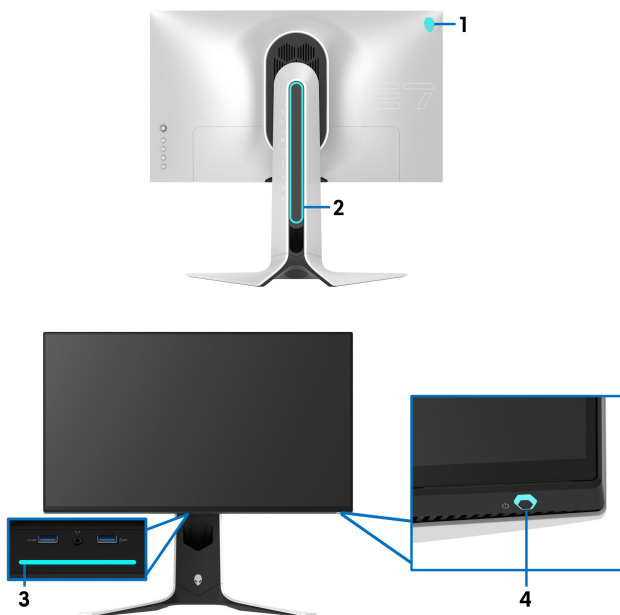


AlienFX Lighting (AlienFX-valaistus)

Tässä valikossa voit säätää virtapainikkeen, Alienware-logon, näytön alaosassa olevien alasvalojen ja jalustan valoraitojen LED-valojen asetuksia.



Ennen kuin teet mitään muokkauksia, valitse jokin tai kaikki näistä 4 alueesta alivalikoista. Alla oleva kuva näyttää valaistusvyöhykkeet.



All Zones (Kaikki vyöhykkeet)

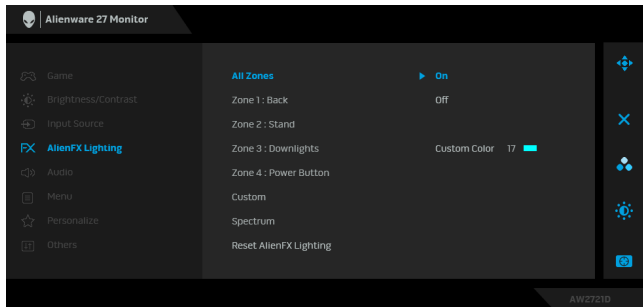
Zone 1: Back (Vyöhyke 1: Takaosa)

Zone 2: Stand (Vyöhyke 2: Jalusta)

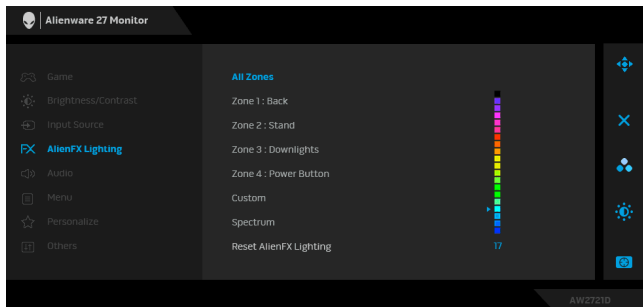
Zone 3: Downlights (Vyöhyke 3: Valot alaspäin)

Zone 4: Power Button (Vyöhyke 4: Virtapainike)

Määritä LED-valaistuksen väri valitulle alueelle valitsemalla **On (Päällä)** ja siirrä ohjainta korostaaksesi **Custom Color (Muokattu väri)** -valintaa.



Voit sitten tehdä valinnan 20 saatavilla olevan värin luettelosta siirtämällä ohjainta ylös tai alas.



Seuraava taulukko kuvaa 20 LED-värin värinumeron ja RGB-koodit.

Nro.	R	G	B
1	0	0	0
2	63	0	255
3	100	0	240
4	255	0	255
5	239	12	175
6	255	0	89
7	255	0	0
8	255	45	0
9	255	75	0
10	255	120	0
11	204	255	0
12	127	255	0
13	76	255	0
14	0	255	0
15	0	255	25
16	0	255	63
17	0	240	240
18	0	63	255
19	0	25	255
20	0	0	255

Sammuta AlienFX:n valot valitsemalla **Off (Pois)**.

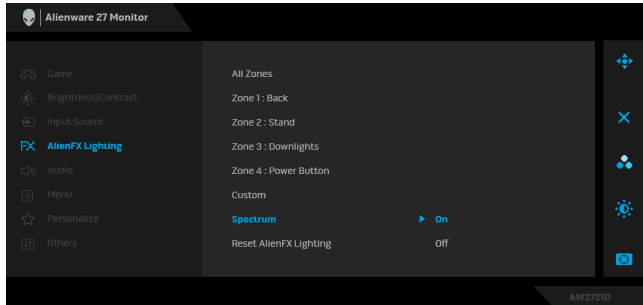
HUOMAA: Nämä toiminnot ovat saatavilla vain, kun **Spectrum (Spektri)** on pois käytöstä.

**Custom
(Muokattu)**

Se vain lukuvalikko. Kun käytät **Color (Väri)** ja/tai **Spectrum (Spektri)** -kohtaa LED-valaistuksen muokkaamiseksi, tämän valikon tila näyttää **Off (Pois)**; Kun muokkaat LED-valaistusta AlienFX-sovelluksen kautta, tila vaihtuu kohtaan **On (Päällä)**.

Spectrum (Spektri)

Kun valitset **On (Päällä)**, neljän vyöhykkeen AlienFX-valot hehkuvat ja muuttavat värejä värispektrin järjestyksessä: punainen, oranssi, keltainen, vihreä, sininen, indigo ja violetti.

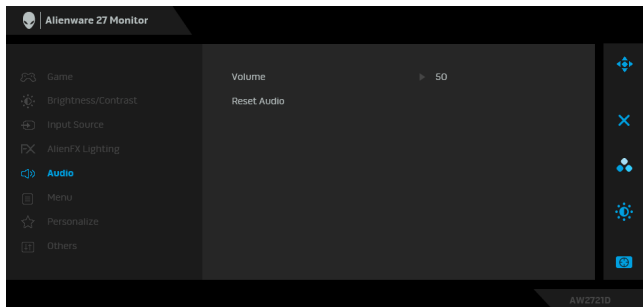


Reset AlienFX Lighting (Nollaa AlienFX-valaistus)

Palauttaa kaikki asetukset **AlienFX Lighting (AlienFX-valaistus)** -valikossa tehdasasetuksiin.



Audio (Ääni)



Volume (Äänenvoimakkuus)

Voit asettaa kuulokelähdön äänenvoimakkuuden tason. Käytä ohjainta äänenvoimakkuuden säätämiseksi 0 - 100.

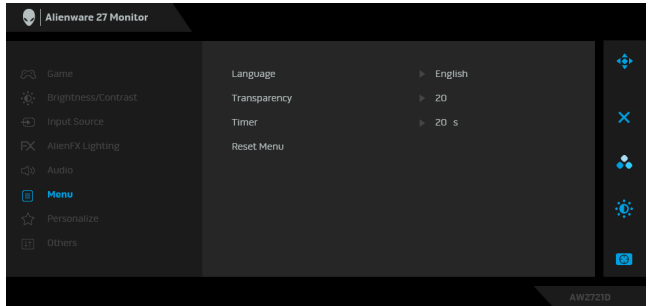
Reset Audio (Palauta ääni)

Palauttaa kaikki asetukset **Audio (Ääni)** -valikossa tehdasasetuksiin.



Menu (Valikko)

Valitse tämä vaihtoehto säätääksesi OSD:n asetuksia, kuten OSD:n kielet, kuinka kauan valikko pysyy näytöllä, ja niin edelleen.



Language (Kieli)

Asettaa OSD-näytön yhdeksi kahdeksasta kielestä (englanti, espanja, ranska, saksa, Brasilian portugali, venäjä, yksinkertaistettu kiina tai japani).

Transparency (Läpinäkyvyys)

Valitse tämä vaihtoehto, jos haluat muuttaa valikon läpinäkyvyyttä siirtämällä ohjainta ylös ja alas (min. 0/ maks. 100).

Timer (Ajastin)

Asettaa, kuinka kauan OSD pysyy aktiivisena, kun liikutat ohjainta tai painat painiketta.

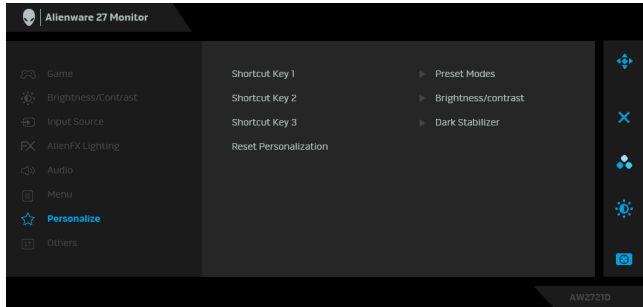
Säädä liikusäädintä liikuttamalla ohjainta yhden sekunnin välein, välillä 5 - 60 sekuntia.

Reset Menu (Nollausvalikko)

Palauttaa kaikki asetukset **Menu (Valikko)**-valikossa tehdasasetuksiin.



Personalize (Räätälöi)



Shortcut Key 1 (Pikanäppäin 1)

Shortcut Key 2 (Pikanäppäin 2)

Shortcut Key 3 (Pikanäppäin 3)

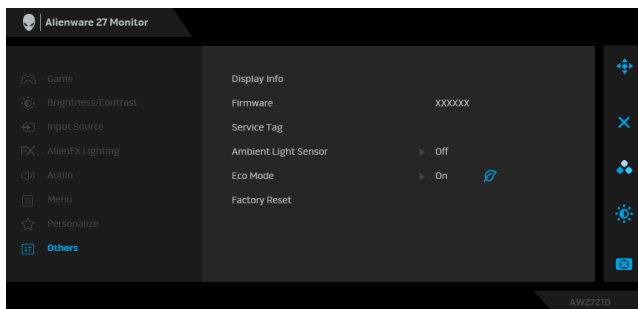
Reset Personalization (Palauta räätälöinti)

Voit valita ominaisuuden kohdista **Preset Modes (Esiasetetut tilat)**, **Game Enhance Mode (Pelinparannus-tila)**, **Dark Stabilizer (Tumman vakauttaja)**, **Brightness/Contrast (Kirkkaus/Kontrasti)**, **Input Source (Tulolähde)** tai **Volume (Äänenvoimakkuus)** ja asettaa sen pikanäppäimeksi.

Palauttaa kaikki asetukset **Personalize (Räätälöi)** -valikossa tehdasasetuksiin.



Others (Muut)



Display Info (Näytön tiedot)

Näyttää näytön nykyiset asetukset.

Firmware (Laiteohjel- misto)

Näyttää näytön laiteohjelmistoversion.

Service Tag (Huoltotun- niste)

Näyttää näytön huoltotunnisteen. Huoltotunniste on ainutlaatuinen aakkosnumeerinen tunniste, jota tarvitaan, kun otat yhteyttä Dellin tekniseen tukeen, etsit takuutietoja, etsit uusimpia ohjaimia Dellin tukisivustolta ja niin edelleen.

Ambient Light Sensor (Ympäröivän valon anturi)

Kun käännät sen kohtaan **On (Päällä)**, näyttö säätää automaattisesti näytön taustavalon kirkkautta perustuen ympäröivään valaistukseen. Oletusasetus on **Off (Pois)**.
HUOMAA: Kun HDR-sisältöä näytetään, tämä vaihtoehto on pois käytöstä.

Eco Mode (Ekotila)

Kun tietokone siirtyy valmiustilaan **Eco Mode (Ekotila)** mahdollistaa myös näytön siirtymisen valmiustilaan. Oletusasetus on **On (Päällä)**. Kun valitset **Off (Pois)**, se voi estää näyttöä siirtymästä valmiustilaan.

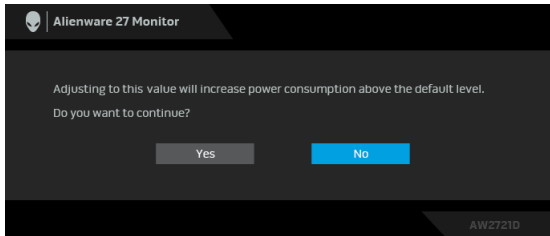
HUOMAA: Minkä tahansa painikkeen painaminen (mukaa lukien ohjainpainiketta) takapaneelissa voi herättää näytön sen jälkeen, kun se menee valmiustilaan.

Factory Reset (Tehdasase- tus)

Palauttaa kaikki OSD-asetukset tehdasasetuksiin.

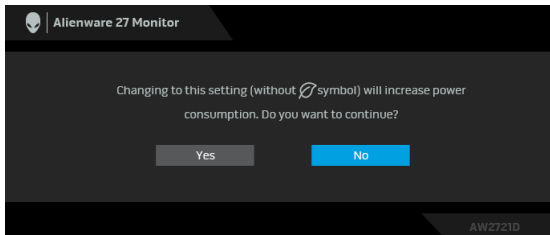
OSD-varoitusviesti

Kun säädät **Brightness (Kirkkaus)** -tasoa ensimmäistä kertaa, seuraava viesti tulee näkyviin:



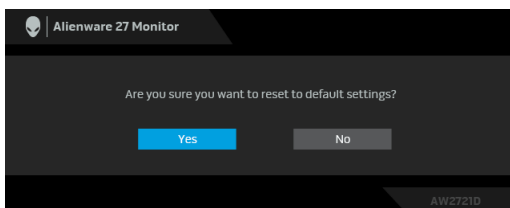
HUOMAA: Jos valitset **Yes (Kyllä)**, viesti ei tule näkyviin seuraavan kerran, kun muutat **Brightness (Kirkkaus)** -asetusta.

Kun muutat virransäästöominaisuuksien oletusasetuksen ensimmäistä kertaa, esim. **Eco Mode (Ekotila)** tai **Preset Modes (Esiasetetut tilat)**, seuraava viesti tulee näkyviin:



HUOMAA: Jos valitset **Yes (Kyllä)** toisella yllä mainituista ominaisuuksista, viesti ei tule näkyviin seuraavan kerran, kun muutat näiden ominaisuuksien asetuksia. Kun palautat tehdasasetukset, viesti ilmestyy uudelleen.

Kun **Factory Reset (Tehdasasetus)** valitaan, seuraava viesti tulee näkyviin:



Katso lisätietoja [Vianetsintä](#).

Maksimiresoluution asettaminen

Näytön maksimiresoluution asettaminen:

Windows 7:ssä, Windows 8:ssä ja Windows 8.1:ssä:

1. Valitse vain Windows 8 ja Windows 8.1:ssä, valitse työpöytäruudu vaihtaaksesi perinteiseen työpöytään.
2. Napauta oikealla painikkeella työpöytää ja napauta **Näytön resoluutio**.
3. Napauta Näytön resoluutio -kohdan pudotusvalikkoa ja valitse **2560 x 1440**.
4. Napauta **OK**.

Windows 10:ssä:

1. Napauta oikealla painikkeella työpöytää ja napauta **Näyttöasetukset**.
2. Napauta **Näytön lisäasetukset**.
3. Napauta **Resoluutio** -kohdan pudotusvalikkoa ja valitse **2560 x 1440**.
4. Napauta **Ota käyttöön**.

Jos et näe 2560 x 1440 valintavaihtoehtona, näyttöohjaimen ajuri saattaa tarvita päivitystä. Suorita jokin seuraavista toimenpiteistä tietokoneestasi riippuen:

Jos sinulla on Dell-pöytä tietokone tai kannettava tietokone:

- Mene osoitteeseen **www.dell.com/support**, syötä huoltotunniste ja lataa näyttöohjaimen uusin ajuri.

Jos käytät muuta kuin Dellin tietokonetta (kannettava tai pöytäkone):

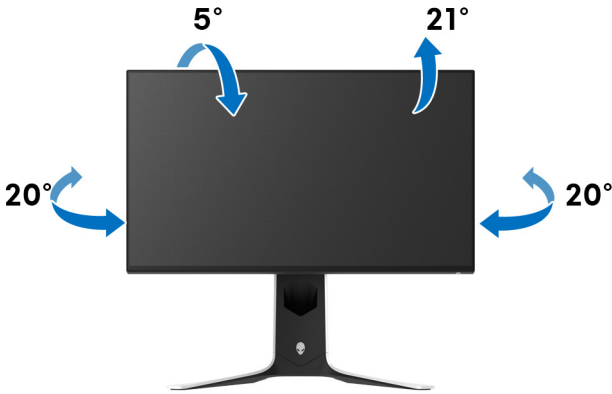
- Mene tietokoneesi tukisivulle ja lataa uusimmat näyttöohjaimet.
- Mene näyttöohjaimesi verkkosivulle ja lataa uusimmat näyttöohjainajurit.

Kallistuksen, kääntämisen ja pystysuoran jatkeen avulla

HUOMAA: Seuraavat ohjeet koskevat vain näytön mukana toimitettua jalustaa. Jos kiinnität jalustan, jonka ostit mistä tahansa muualta, noudata jalustan mukana toimitettuja asennusohjeita.

Kallistuksen ja käännön jatko-osat

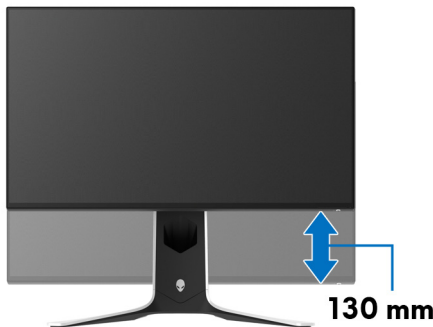
Monitoriin kiinnitetyn jalustan avulla voit kallistaa ja kääntää näyttöä mukavampaan katselukulmaan.



HUOMAA: Jalustaa ei asenneta tehtaalla.

Pidentäminen pystysuunnassa

HUOMAA: Teline ulottuu pystysuunnassa 130 mm:iin asti. Alla oleva kuva kuvaa jalustan pidentämistä pystysuunnassa.

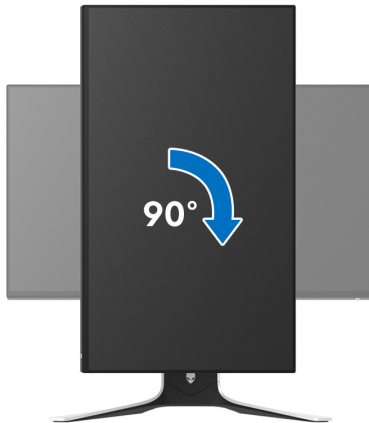


Näytön kiertäminen

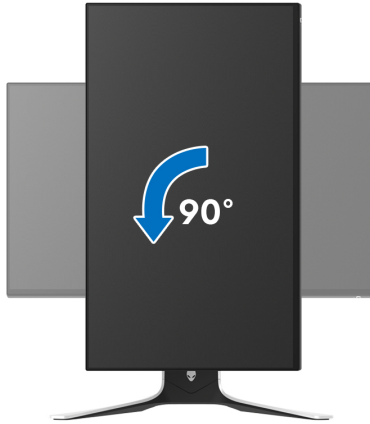
Ennen kuin kierrät näyttöä, näyttösi pitäisi olla täysin pidennetty pystysuunnassa ja täysin ylös taitettu näytön pohjan osumisen välttämiseksi.





Kierrä myötäpäivään




Kierrä vastapäivään



-  **HUOMAA:** Näytön kierto -toimintoa (vaaka- vs. pystynäkymä) Dell-tietokoneella käyttämiseksi tarvitaan päivitetty grafiikka-ajuri, joka ei tule tämän näytön mukana. Lataa grafiikka-ajuri osoitteesta www.dell.com/support ja katso Lataa -osiosta Videoajurit uusimmat ajuripäivitykset.
-  **HUOMAA:** Runsaasti grafiikkaa sisältävien sovellusten (3D-pelaaminen jne.) teho saattaa heiketä pystytilassa.

Järjestelmäsi näyttöasetusten säätäminen

Kun olet kiertänyt näyttöä, sinun on suoritettava alla olevat toimenpiteet säätääksesi järjestelmän kiertonäyttöasetuksia.

 **HUOMAA:** Jos käytät näyttöä muun kuin Dell-tietokoneen kanssa, käytä näyttöohjaimen verkkosivustolla tai tietokoneen valmistajan verkkosivustolla saadaksesi lisätietoja näytön sisällön kääntämisestä.

Sääda kierron näyttöasetuksia:

1. Napauta hiiren oikealla työpöydällä ja napauta **Ominaisuudet**.
2. Valitse **Asetukset** -välilehti ja napauta **Lisäasetukset**.
3. Jos sinulla on ATI-näyttöohjain, valitse **Kierto** -välilehti ja aseta haluamasi kierto.
4. Jos sinulla on NVIDIA -näyttöohjain, napauta **NVIDIA** -välilehteä ja valitse vasemmassa sarakkeessa **NVRotate**, ja valitse sitten haluamasi kierto.
5. Jos sinulla on Intel®-näyttöohjain, valitse **Intel graphics** -välilehti, napauta **Graafiset ominaisuudet**, valitse **Kierto** -välilehti, ja aseta sitten haluamasi kierto.

 **HUOMAA:** Jos et näe kiertovaihtoehtoa tai se ei toimi oikein, mene osoitteeseen www.dell.com/support ja lataa näyttöohjaimesi uusin ajuri.

AlienFX-sovelluksen käyttö

Voit määrittää LED-valotehosteet useille erillisille alueille Alienware-näytössäsi AlienFX:n kautta AWCC:ssä (Alienware Command Center).

 **HUOMAA: Jos sinulla on Alienware Gaming -pöytäkone tai kannettava tietokone, voit käyttää AWCC:tä suoraan valojen ohjaamiseksi.**

 **HUOMAA: Katso lisätietoja Alienware Command Centerin verkko-ohjeesta.**

Edellytykset

Ennen kuin asennat AWCC:ta muihin kuin Alienware-järjestelmiin:

- Varmista, että tietokoneesi käyttöjärjestelmä on Windows 10 R3 tai uudempi.
- Varmista, että internetyhteyses toimii.
- Varmista, että toimitettu USB 3.2 Gen1 (5 Gbps) -paluusuuntakaapeli on kytketty sekä Alienware-näyttöön että tietokoneeseen.

AWCC:n asennus Windowsin päivityksen kautta

1. AWCC-sovellus on ladattu ja se asennetaan automaattisesti. Asennus vie muutaman minuutin.
2. Siirry ohjelmakansioon varmistaaksesi, että asennus onnistuu. Voit myös etsiä AWCC-sovelluksen **Start** -valikosta.
3. Käynnistä AWCC ja suorita seuraavat vaiheet ladataksesi lisäohjelmistokomponentit:
 - Napauta **Asetukset** -ikkunassa **Windows Update**, ja napauta sitten **Tarkista päivitykset** tarkastaaksesi Alienwaren ajurin päivitysprosessin.
 - Jos ohjainpäivitys ei vastaa tietokoneellasi, asenna AWCC Dellin tukisivustolta.

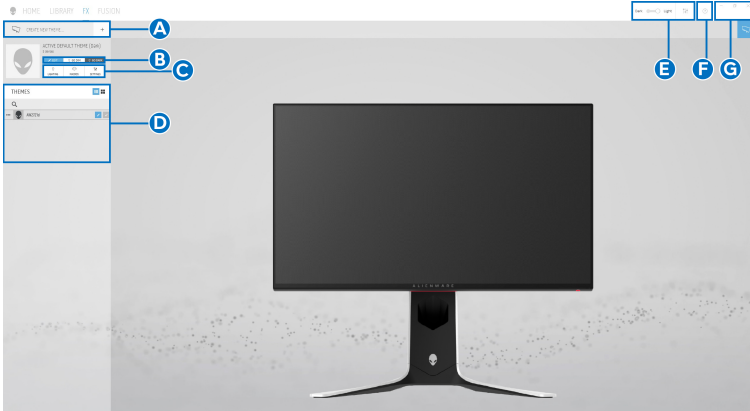
AWCC:n asennus Dellin tukisivustolta

1. Syötä AW2721D kyselykenttään osoitteessa www.dell.com/support/drivers, ja lataa seuraavien uusien versio:
 - Alienware Command Center -sovellus
 - Alienware Gaming Monitor Control Centerin ajuri
2. Siirry kansioon, jonne tallensit asetustiedostosi.
3. Kaksoisnapauta asetustiedostoa ja noudata näytön ohjeita asennuksen viimeistelyä varten.

AlienFX-ikkunassa navigointi

Alienware Command Centeristä voit hallita LED-valaistuksen värejä ja siirtymäefektejä Alienware-näytöllesi.

Napauta AWCC-aloitusnäytössä **FX** yläosan valikkopalkissa päästäksesi AlienFX:n aloitusnäyttöön.



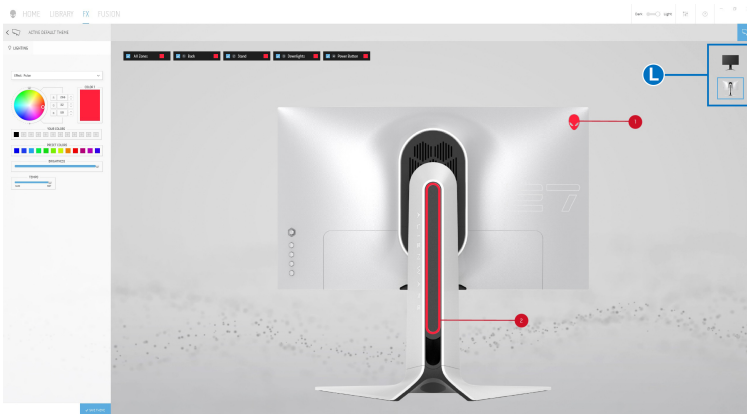
Seuraava taulukko kuvaa aloitusnäytön toiminnot ja ominaisuudet:

Nro.	Toiminnot	Kuvaukset
A	CREATE NEW THEME... (LUO UUSI TEEMA...)	Napauta <input type="button" value="+"/> ja syötä sitten nimi tekstiruutuun teeman lisäämiseksi.
B	Muokkausohjaimet	<ul style="list-style-type: none">• EDIT (MUOKKAA): Tarjoaa vaihtoehtoja valaistusasetusten räätälöintiin teemaasi varten.• GO DIM (HIMMENNÄ): Himmentää valoa.• GO DARK (SAMMUTA): Sammuttaa valon.
C	Teemakomponentit	Voit käyttää näitä komponentteja (LIGHTING (VALAISTUS) , MACROS (MAKROT) , SETTINGS (ASETUKSET)), jotta valittu teema voidaan tehdä aktiiviseksi teemaksi.
D	THEMES (TEEMAT) -luettelo	Näyttää teemat listanäkymänä tai ruudukkona.
E	Taustaohjaimet	Säätää taustan animaatioefektejä.
F	Ohje	Napauta sitä päästäksesi AWCC-verkko-ohjeeseen.
G	Ikkunaohjaimet	Voit käyttää painikkeita ikkunan minimointiin, maksimointiin ja koon palauttamiseen. Kun <input type="button" value="×"/> on valittuna, sovellus sulkeutuu.

Kun aloitat teeman räätälöinnin, seuraavan ruudun tulisi olla näkyvässä:



Ruutu, jossa näytön etunäkymä



Ruutu, jossa näytön takanäkymä

Seuraava taulukko kuvaa näytön toimintoja ja ominaisuuksia:

Nro.	Toiminnot	Kuvaukset
H	LIGHTING (VALAISTUS) - paneeli	Käytä tämän paneelinohjaimia asettaaksesi valaistusefektit teemalle. Katso lisätietoja Valaistusefektien asettaminen .
I	SAVE THEME (TALLENNAA TEEMA)	Napsauta tallentaaksesi kaikki teeman muokkaukset ja muutokset.

J	Vyöhykkeen valinta	Voit tehdä muutoksia yhdelle vyöhykkeelle napsauttamalla sen valintaruutua. Muokkaa kaikkia vyöhykkeitä napauttamalla All Zones (Kaikki vyöhykkeet) -valintaruutua.
K	Live-esinäkymä	Valaistusvyöhykkeet ovat numeroituja huomiotekstejä. Voit valita yksittäisen vyöhykkeen napauttamalla kuvaa. Kun muokkaat valaistusta, näyttöruuru näyttää uudet efektit samanaikaisesti.
L	Esikatselukuvat	Näyttää tietokoneeseesi liitettyjen Alienware-näyttöjen esikatselukuvat. Live-esikatselualueella näkyvä kuva valitaan tästä pikkukuva-luettelosta.

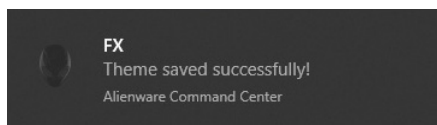
Teeman luonti

Luo teema haluamillasi valaistusasetuksilla:

1. Käynnistä AWCC.
2. Napauta **FX** yläosan valikkopalkissa päästäksesi AlienFX:n aloitusnäyttöön.
3. Luo uusi teema napauttamalla ikkunan vasemmassa yläkulmassa **+**.
4. Kirjoita teeman nimi **CREATE NEW THEME (LUO UUSI TEEMA)** -tekstilaatikkoon.
5. Määritä valaistusvyöhykkeet, joilla haluat muokata valoja:
 - valitsemalla live-esikatselualueen yläpuolella olevat valintaruudut, tai
 - napsauttamalla numeroitua huomautusta näytön kuvassa
6. Valitse **LIGHTING (VALAISTUS)** -paneelissa haluamasi valaistusefektit pudotusvalikosta, mukaan lukien **Morph (Muodonmuutos)**, **Pulse (Sykähdytys)**, **Color (Väri)**, **Spectrum (Spektri)**, **Breathing (Sykkivä)**, ja **Static Default Blue (Staattinen oletussininen)**. Katso lisätietoja **Valaistusefektien asettaminen**.

 **HUOMAA: Spectrum (Spektri)-vaihtoehto on saatavilla vain, kun valitset All Zones (Kaikki vyöhykkeet) valaistuksen muokkaamiseksi.**

7. Toista vaihe 5 ja vaihe 6 ja saat lisää määritysvaihtoehtoja haluamasi mukaan.
8. Kun olet valmis, napauta **SAVE THEME (TALLENNA TEEMA)**. Ponnahdusviesti ilmestyy näytön oikeaan alakulmaan.



Valaistusefektien asettaminen

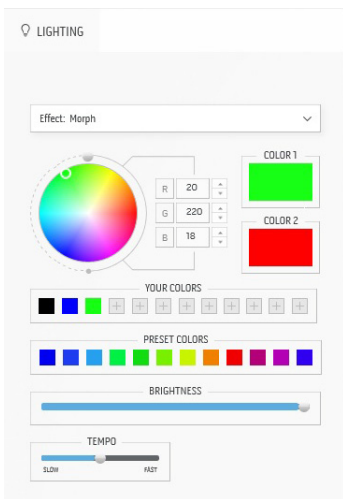
LIGHTING (VALAISTUS) -paneelissa on eri valaistusefektejä. Voit avata pudotusvalikon saatavilla olevine vaihtoehtoineen napauttamalla **Effect (Efekti)**.



HUOMAA: Näytetyt vaihtoehdot voivat vaihdella valitsemiesi valaistusvyöhykkeiden mukaan.

Seuraavassa taulukossa on yhteenveto eri vaihtoehtoista:

Morph (Muodonmuutos)



Kuvaukset

Efekti muuttaa valon värin toiseen saumattomalla siirtymällä.

Muokkaa:

1. Valitse haluamasi väri väripaletista tai **PRESET COLORS (ESIASETETUT VÄRIT)** -luettelosta. Valittu väri ja sen RGB-värikoodit näytetään oikeassa kentässä.

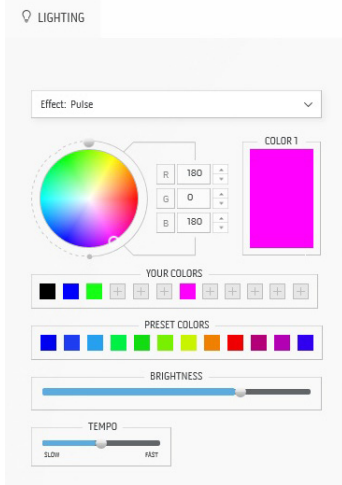
HUOMAA: Muuta väriä muokkaamalla värikoodeja R/G/B-ruutujen vieressä olevilla ylä- ja alanuolipainikkeilla.

2. Lisää valittu väri **YOUR COLORS (OMAT VÄRIT)**-listaan pikäkäyttöä varten tulavisuudessa napauttamalla \oplus . Listaan voidaan lisätä enintään 12 väriä.

HUOMAA: Poista olemassa oleva värisiru luettelosta napsauttamalla sitä hiiren kakkospainikkeella.

3. Toista edelliset vaiheet määrittääksesi **Color 2 (Väri 2)**, joka on viimeinen valon väri.
4. Raahaa **BRIGHTNESS (KIRKKAUS)** -valitsinta värin kirkkauden säätämiseksi.
5. Raahaa **TEMPO** -valitsin siirtonopeuden muokkaamiseksi.

Pulse (Sykähäys)




Kuvaukset

Efekti saa valon välkkymään lyhyellä tauolla.

Muokkaa:

1. Valitse haluamasi väri väripaletista tai **PRESET COLORS (ESIASETETUT VÄRIT)** - luettelosta. Valittu väri ja sen RGB-värikoodit näytetään oikeassa kentässä.

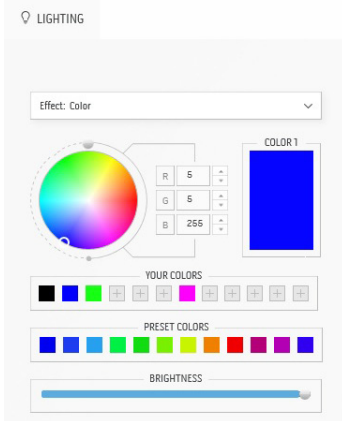
HUOMAA: Muuta väriä muokkaamalla värikodeja R/G/B-ruutujen vieressä olevilla ylä- ja alanuolipainikkeilla.

2. Lisää valittu väri **YOUR COLORS (OMAT VÄRIT)**- listaan pikakäyttöä varten tulavisuudessa napauttamalla . Listaan voidaan lisätä enintään 12 väriä.

HUOMAA: Poista olemassa oleva värisiru luettelosta napsauttamalla sitä hiiren kakkospainikkeella.

3. Raahaa **BRIGHTNESS (KIRKKAUS)** - valitsinta värin kirkkauden säätämiseksi.
4. Raahaa **TEMPO** -valitsin sykkeen nopeuden muokkaamiseksi.

Color (Väri)




Kuvaukset

Efekti saa LED-valon palamaan kiinteästi yhden värisenä.

Muokkaa:

1. Valitse haluamasi väri väripaletista tai **PRESET COLORS (ESIASETETUT VÄRIT)** - luettelosta. Valittu väri ja sen RGB-värikoodit näytetään oikeassa kentässä.

HUOMAA: Muuta väriä muokkaamalla värikodeja R/G/B-ruutujen vieressä olevilla ylä- ja alanuolipainikkeilla.

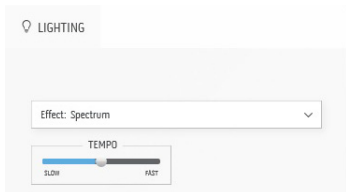
2. Lisää valittu väri **YOUR COLORS (OMAT VÄRIT)**- listaan pikakäyttöä varten tulavisuudessa napauttamalla . Listaan voidaan lisätä enintään 12 väriä.

HUOMAA: Poista olemassa oleva värisiru luettelosta napsauttamalla sitä hiiren kakkospainikkeella.

3. Raahaa **BRIGHTNESS (KIRKKAUS)** - valitsinta värin kirkkauden säätämiseksi.

Spectrum (Spektri)

Kuvaukset



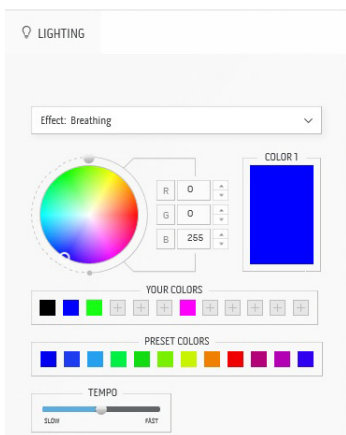
Efektii saa valon muuttumaan spektrin muuttumaan järjestyksessä: punainen, oranssi, keltainen, vihreä, sininen, indigo ja violetti.

Voit raahata **TEMPO** -valitsimen siirtymänopeuden muokkaamiseksi.

HUOMAA: Spektrivaihtoehto on saatavilla vain, kun valitset **All Zones (Kaikki vyöhykkeet)** valaistuksen muokkaamiseksi.

Breathing (Sykkivä)

Kuvaukset



Efektii saa valon muuttumaan kirkkaasta himmeäksi. Muokkaa:

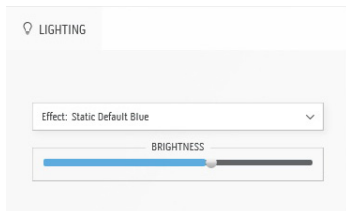
1. Valitse haluamasi väri väripaletista tai **PRESET COLORS (ESIASETETUT VÄRIT)** -luettelosta. Valittu väri ja sen RGB-värikoodit näytetään oikeassa kentässä.

HUOMAA: Muuta väriä muokkaamalla värikoodeja R/G/B-ruutujen vieressä olevilla ylä- ja alanuolipainikkeilla.

2. Lisää valittu väri **YOUR COLORS (OMAT VÄRIT)**-listaan pikäkäyttöä varten tulavisuudessa napauttamalla \oplus . Listaan voidaan lisätä enintään 12 väriä.
3. Raahaa **TEMPO** -valitsin siirtonopeuden muokkaamiseksi.

Static Default Blue (Staattinen oletussininen)

Kuvaukset



Tämä efektii saa valon palamaan kiinteästi sinisenä.

Voit raahata **BRIGHTNESS (KIRKKAUS)** -valitsimen muuttaaksesi värin voimakkuutta vahvasta kevyeen.

HUOMAA: Spektrivaihtoehto on saatavilla vain, kun valitset **All Zones (Kaikki vyöhykkeet)** valaistuksen muokkaamiseksi.

Vianetsintä

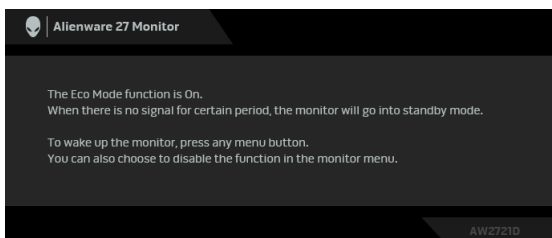
VAROITUS: Noudata seuraavia ohjeita, ennen kuin aloitat minkä tahansa tässä osiossa esitetyn toimenpiteen [Turvallisuusohjeet](#).

Itsetesti

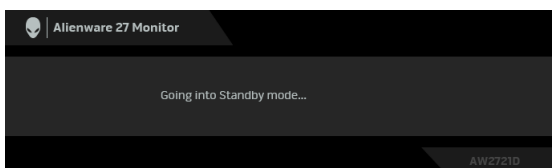
Näytössäsi on itsetestausominaisuus, jonka avulla voit tarkistaa, toimiiko näyttö oikein. Jos näyttö ja tietokone on kytketty oikein, mutta näytön näyttö pysyy pimeänä, suorita näytön itsetesti seuraavasti:

1. Sammuta sekä tietokone että näyttö.
2. Irrota videokaapeli tietokoneen takaa. Irrota kaikki digitaalikaapelit tietokoneen takaosasta, jotta itsetestaus toimii oikein.
3. Kytke näyttö päälle.

HUOMAA: Ruudulle tulee näkyviin valintaikkuna, jossa on teksti, joka kertoo, että näyttö toimii oikein, eikä se vastaanota videosignaalia. Itsetestaus tilassa virran LED välkkyvä valkoisena (oletusväri).



Kun Eco Mode (Ekotila) on päällä



Kun Eco Mode (Ekotila) on pois päältä

HUOMAA: Tämä dialogiruutu tulee näkyviin myös järjestelmän normaalin toiminnan aikana, jos videokaapeli irtoaa tai vahingoittuu.

4. Sammuta näyttö ja kytke videokaapeli uudelleen. Käynnistä sitten sekä tietokone että näyttö.

Jos näyttö ei näytä videolähtöä yllä olevien vaiheiden suorittamisen jälkeen, ongelma voi olla näytönohjaimessa tai tietokoneessa.

Sisäänrakennettu diagnostiikka

Näytössäsi on sisäänrakennettu diagnostiikkatyökalu, jonka avulla voit selvittää, onko havaittu näytön poikkeavuus ominainen ongelma näytössäsi, tietokoneessasi ja näytönohjaimessasi.

HUOMAA: Voit ajaa sisäänrakennetun diagnostiikan vain, kun videokaapeli on irti ja näyttö on itsetestitilassa.



Sisäisen diagnostiikan suorittaminen:

1. Varmista, että näyttö on puhdas (ei pölyhiukkasia näytön pinnalla).
2. Paina ja pidä painettuna **-painiketta 3** viiden sekunnin ajan. Harmaa ruutu tulee näkyviin sekunnin jälkeen.
3. Tarkasta, onko näytössä puutteita tai poikkeamia.
4. Paina **-painiketta 3** uudelleen. Näytön väri muuttuu punaiseksi.
5. Tarkasta, onko näytössä puutteita tai poikkeamia.
6. Toista kohdat 4 ja 5 tarkistaaksesi näytön vihreällä, sinisellä, mustalla, valkoisella näytöllä.

Testi on valmis, kun valkoinen ruutu tulee näkyviin. Poistu painamalla **-painiketta 3** uudelleen.

Jos et löydä näytössä poikkeamia sisäänrakennettua diagnostiikkatyökalua käyttämällä, näyttö toimii kunnolla. Tarkasta videokortti ja tietokone.

Yleisiä ongelmia

Seuraava taulukko sisältää yleisiä tietoja tavallisista näyttöongelmista, joita saatat kohdata sekä niiden mahdollisista ratkaisuista:

Yleisiä oireita	Mitä koet	Mahdollisia ratkaisuja
Ei videota/virran LED-valo ei pala	Ei kuvaa	<ul style="list-style-type: none">▪ Varmista, että näytön ja tietokoneen yhdistävä videokaapeli on liitetty ja kiinnitetty oikein.▪ Käytä muita sähkölaitteita varmistaaksesi, että pistorasia toimii oikein.▪ Varmista, että virtapainike on painettu pohjaan.▪ Varmista, että oikea tulolähde on valittuna Input Source (Tulolähde) -valikossa.
Ei videota/virran LED-valo palaa	Ei kuvaa tai kirkkautta	<ul style="list-style-type: none">▪ Lisää kirkkautta ja kontrastia Brightness/Contrast (Kirkkaus/Kontrasti) -valikosta.▪ Suorita näytön itsetestausominaisuuden tarkistus.▪ Tarkista, onko videokaapelin liittimessä taipuneita tai rikkoutuneita pinnejä.▪ Aja sisäänrakennettu diagnostiikka.▪ Varmista, että oikea tulolähde on valittuna Input Source (Tulolähde) -valikossa.
Heikko tarkennus	Kuva on sumea, epäselvä tai haamukuva	<ul style="list-style-type: none">▪ Poista videojohdon jatkojohdot.▪ Nollaa näyttö tehdasasetuksiin.▪ Muuta videon tarkkuus oikeaan kuvasuhteeseen.
Värisevä/tärisevä video	Aaltoileva kuva tai hieno liike	<ul style="list-style-type: none">▪ Nollaa näyttö tehdasasetuksiin.▪ Tarkista ympäristötekijät.▪ Siirrä näyttöä ja testaa toisessa huoneessa.

Puuttuvia pikseleitä	LCD-näytössä on pisteitä	<ul style="list-style-type: none"> ▪ Kytke päälle ja pois. ▪ Pikseli, joka on pysyvästi pois päältä, on LCD-tekniikalle ominainen vika. ▪ Lisätietoja Dell-näyttöjen laadusta ja pikseleistä Dellin tukisivustolta: www.dell.com/pixelguidelines.
Juuttuneet pikselit	LCD-näytössä on kirkkaita pisteitä	<ul style="list-style-type: none"> ▪ Kytke päälle ja pois. ▪ Pikseli, joka on pysyvästi pois päältä, on LCD-tekniikalle ominainen vika. ▪ Lisätietoja Dell-näyttöjen laadusta ja pikseleistä Dellin tukisivustolta: www.dell.com/pixelguidelines.
Kirkkausongelmia	Kuva on liian himmeä tai kirkas	<ul style="list-style-type: none"> ▪ Nollaa näyttö tehdasasetuksiin. ▪ Säädä kirkkautta ja kontrastia Brightness/Contrast (Kirkkaus/Kontrasti) -valikossa.
Geometrinen vääristymä	Näyttöä ei ole kohdistettu oikein	<ul style="list-style-type: none"> ▪ Nollaa näyttö tehdasasetuksiin.
Vaaka/pystysuuntaisia viivoja	Ruudussa on yksi tai useampi viiva	<ul style="list-style-type: none"> ▪ Nollaa näyttö tehdasasetuksiin. ▪ Suorita näytön itsetestausominaisuuksien tarkistus ja selvitä, näkyvätkö viivat linjat myös itsetestaustilassa. ▪ Tarkista, onko videokaapelin liittimessä taipuneita tai rikkoutuneita pinnejä. ▪ Aja sisäänrakennettu diagnostiikka.
Synkronointiongelmat	Näytön kuva on sekoittunut tai näyttää repeytyneeltä	<ul style="list-style-type: none"> ▪ Nollaa näyttö tehdasasetuksiin. ▪ Suorita näytön itsetestausominaisuuksien tarkistus ja selvitä, näkyykö sekoittunut näyttö myös itsetestaustilassa. ▪ Tarkista, onko videokaapelin liittimessä taipuneita tai rikkoutuneita pinnejä. ▪ Käynnistä tietokone uudelleen <i>turvallisessa tilassa</i>.
Turvallisuusongelmia	Näkyvää savua tai kipinöitä	<ul style="list-style-type: none"> ▪ Älä tee vianetsintävaiheita. ▪ Käy kohdassa Ota yhteyttä Delliin välittömästi.

Toistuvia ongelmia	Näyttö menee päälle ja pois	<ul style="list-style-type: none"> ▪ Varmista, että näytön ja tietokoneen yhdistävä videokaapeli on liitetty ja on kunnolla kiinni. ▪ Nollaa näyttö tehdasasetuksiin. ▪ Suorita näytön itsetestausominaisuuksien tarkistus ja selvitä, jos toistuva ongelma toistuu myös itsetestaustilassa.
Puuttuva väri	Kuvasta puuttuu värit	<ul style="list-style-type: none"> ▪ Suorita näytön itsetestausominaisuuden tarkistus. ▪ Varmista, että näytön ja tietokoneen yhdistävä videokaapeli on liitetty ja on kunnolla kiinni. ▪ Tarkista, onko videokaapelin liittimessä taipuneita tai rikkoutuneita pinnejä.
Väärä väri	Kuvan väri ei ole hyvä	<ul style="list-style-type: none"> ▪ Muuta Preset Modes (Esiasetetut tilat) -asetuksia Game (Peli) OSD-valikossa sovelluksesta riippuen. ▪ Säädä R/G/B-arvoa kohdassa Custom Color (Muokattu väri) Game (Peli)-ruutuvalikossa. ▪ Aja sisäänrakennettu diagnostiikka.
Kuvan säilyminen staattisesta kuvasta, joka on jätetty monitorille pitkäksi aikaa	Näytössä näkyy heikko varjo staattisesta kuvasta	<ul style="list-style-type: none"> ▪ Aseta näyttö sammumaan muutaman minuutin näytön lepotilan jälkeen. Näitä voidaan säätää Windowsin virta-asetukset tai Macin energiansäästöasetuksissa. ▪ Vaihtoehtoisesti voit käyttää dynaamisesti vaihtuvaa näytönsäästäjää.

Tuotekohtaisia ongelmia

Erityiset oireet	Mitä koet	Mahdollisia ratkaisuja
Ruudun kuva on liian pieni	Kuva on keskitetty näytölle, mutta se ei täytä koko katselualuetta	<ul style="list-style-type: none">▪ Nollaa näyttö tehdasasetuksiin.
Näyttöä ei voi säätää takapaneelissa olevilla painikkeilla	OSD ei näy ruudussa	<ul style="list-style-type: none">▪ Sammuta näyttö, irrota virtajohto, kytke se takaisin ja käynnistä sitten näyttö.
Ei tulosignaalia, kun käyttöohjaimia painetaan	Ei kuvaa, LED-valo on valkoinen	<ul style="list-style-type: none">▪ Tarkista signaalin lähde. Varmista, ettei tietokone ole virransäästötilassa siirtämällä hiirtä tai painamalla mitä tahansa näppäimistön näppäintä.▪ Tarkista, että signaalikaapeli on kytketty oikein. Liitä signaalikaapeli uudelleen tarvittaessa.▪ Nollaa tietokone tai videosoitin.
Kuva ei täytä koko näyttöä	Kuva ei voi täyttää näytön korkeutta tai leveyttä	<ul style="list-style-type: none">▪ Erialaisten videoformaattien (kuvasuhteen) vuoksi näyttö saattaa näkyä koko näytössä.▪ Aja sisäänrakennettu diagnostiikka.
Näytön kuvat näkyvät väärin, kun DP/HDMI-kaapeli on kytketty USB-C-sovitimen kautta tai telakoitu kannettaan/pöytäkoneeseen	Näyttö jäätyy, näyttö on musta tai epänormaali	<ul style="list-style-type: none">▪ Älä käytä USB-C-sovitinta tai telakkaa. Liitä DP/HDMI-kaapeli suoraan kannettavaan/pöytäkoneeseen.

Näytön välkyntä

Näytön kuvissa on jonkin verran välkkymistä

- Käytä näytön alkuperäistä tarkkuutta (2560 x 1440 60 Hz:ssä) tai suurempaa virkistystaajuutta.
 - Jos laitteen muuttuva virkistystaajuus (VRR) on käytössä, poista muuttuva virkistystaajuus (VRR) käytöstä.
 - Jos käytät Nvidia-näytönohjainta ja G-Sync on päällä, poista G-Sync käytöstä.
 - Jos käytät AMD-näytönohjainta ja Free-Sync on päällä, poista Free-Sync käytöstä.
 - Päivitä näytönohjaimen ohjain ja laiteohjelmisto uusimpaan versioon.
 - Vaihda kaapeli, joka kytkee näytön järjestelmään. Viallinen kaapeli voi aiheuttaa signaalin katkeamisen johdon yli.
 - Tarkista ympäristö. Sähkömagneettiset kentät voivat aiheuttaa näytön välkyntää. Jos samaan virtapistokkeeseen on kytketty toinen laite, yritä poistaa se.
-

USB-kohtaisia ongelmia

Erityiset oireet	Mitä koet	Mahdollisia ratkaisuja
USB-liitäntä ei toimi	USB- oheislaitteet eivät toimi	<ul style="list-style-type: none">▪ Tarkasta, että näyttösi on päällä.▪ Liitä paluusuunnan kaapeli uudelleen tietokoneeseesi.▪ Liitä USB-oheislaitteet (tulosuunnan liitin) takaisin.▪ Sammuta ja kytke sitten näyttö uudelleen päälle.▪ Käynnistä tietokone uudelleen.▪ Jotkut USB-laitteet, kuten ulkoinen kannettava kiintolevy, vaativat suurempaa sähkövirtaa. Liitä laite suoraan tietokonejärjestelmään.
SuperSpeed USB 5 Gbps (USB 3.2 Gen1) -liitäntä on hidask	SuperSpeed USB 5 Gbps (USB 3.2 Gen1) - oheislaitteet toimivat hitaasti tai eivät toimi ollenkaan	<ul style="list-style-type: none">▪ Tarkista, että tietokoneesi on SuperSpeed USB 5 Gbps (USB 3.2 Gen1)-yhteensopiva.▪ Joissakin tietokoneissa on USB 3.2, USB 2.0, ja USB 1.1 -portit. Varmista, että käytät oikeaa USB-porttia.▪ Liitä paluusuunnan kaapeli uudelleen tietokoneeseesi.▪ Liitä USB-oheislaitteet (tulosuunnan liitin) takaisin.▪ Käynnistä tietokone uudelleen.
Langattomat USB- oheislaitteet lakkaavat toimimasta, kun USB 3.2 -laite kytketään	Langattomat USB-oheislait- teet, jotka rea- goivat hitaasti tai toimivat vain, kun etäisyys itsensä ja vastaanotti- mensa välillä pienenee	<ul style="list-style-type: none">▪ Lisää etäisyyttä USB 3.2 -oheislaitteiden ja langattoman USB-vastaanottimen välillä.▪ Sijoita langaton USB-vastaanotin mahdollisimman lähelle langattomia USB-oheislaitteita.▪ Aseta langaton USB-vastaanotin USB-jatkojohdolla mahdollisimman kauas USB 3.2 -portista.

Liite

VAROITUS: Turvallisuusohjeet

⚠ VAROITUS: Muiden kuin tässä asiakirjassa määriteltyjen hallintalaitteiden, säätöjen tai menettelyjen käyttö voi aiheuttaa altistumisen sähköiskulle, sähkö- ja/tai mekaanisille vaaroille.

Lisätietoja turvallisuusohjeista on kohdassa Turvallisuus-, ympäristö- ja sääntelytiedot (SERI).

FCC-ilmoitukset (vain Yhdysvalloissa) ja muut sääntelytiedot

FCC-ilmoitukset ja muut sääntelytiedot ovat sääntelyn noudattamisen verkkosivustolla osoitteessa www.dell.com/regulatory_compliance.

Ota yhteyttä Delliin

Asiakkaat Yhdysvalloissa, soita 800-WWW-DELL (800-999-3355).

✍ HUOMAA: Jos sinulla ei ole Internet-yhteyttä, löydät yhteystiedot ostolaskusta, pakkauskirjasta, laskusta tai Delliin tuoteluettelosta.

Dell tarjoaa useita online- ja puhelinpohjaisia tuki- ja palveluvaihtoehtoja. Saatavuus vaihtelee maittain ja tuotteittain, ja jotkut palvelut eivät välttämättä ole käytettävissä alueellasi.

- Tekninen apu verkossa: www.dell.com/support/monitors
- Ota yhteyttä Delliin: www.dell.com/contactdell

EU-tuotetietokanta energiamerkinnoille ja tuotetietolomake

AW2721D: <https://eprel.ec.europa.eu/qr/352625>