




Monitor Alienware AW2721D

Priručnik za uporabu

Model: AW2721D
Regulatorni broj modela: AW2721Db

A L I E N W A R E™ 

Napomene, potreban oprez i upozorenja

-  **NAPOMENA: NAPOMENA** označava važne informacije koji vam pomažu bolje koristiti vaše računalo.
-  **OPREZ: OPREZ** označava moguće oštećenje hardvera ili gubitak podataka ako ne slijedite upute.
-  **UPOZORENJE: UPOZORENJE** označava moguće oštećenje imovine, osobne ozljede ili smrtne posljedice.

© 2020-2021 Dell Inc. ili njezinih podružnica. Sva prava pridržana. Dell, EMC i ostali zaštitni znaci su zaštitni znaci tvrtke Dell Inc. ili njezinih podružnica. Ostali zaštitni znaci mogu biti zaštitni znaci svojih vlasnika.

2021 - 03

Rev. A02

Sadržaj

Upute o sigurnosti	6
O monitoru	7
Sadržaj pakiranja	7
Značajke proizvoda	9
Opis dijelova i kontrola	10
Pogled sprijeda	10
Pogled odozgo	11
Pogled straga	11
Pogled straga i odozdo	13
Specifikacije monitora	16
Tehnički podaci za razlučivost	17
Podržani video načini rada	18
Unaprijed postavljeni načini prikaza	18
Tehnički podaci o električnoj energiji	20
Fizička svojstva	21
Svojstva u svezi okoliša	22
Dodjela pinova	23
Mogućnost za značajku „Uključi i radi“	25
Sučelje univerzalne serijske sabirnice (USB)	25
USB 3.2 Gen1 (5 Gbps) priključak prema računalu	25
USB 3.2 Gen1 (5 Gbps) priključak prema opremi	26
USB priključci	26
Kvaliteta LCD monitora i pravila za piksele	27
Ergonomija	27
Rukovanje i pomicanje zaslona	29
Smjernice za održavanje	30
Čišćenje monitora	30

Podešavanje monitora	31
Pričvršćivanje postolja	31
Priklučivanje računala	35
Odvajanje stalka monitora	36
VESA zidno montiranje (dodatno)	38
Korištenje monitora	39
Uključivanje monitora	39
Uporaba kontrole palicom	39
Korištenje kontrola na stražnjoj ploči	40
Korištenje zaslonskog (OSD) izbornika	41
Pristup sustavu izbornika	41
OSD poruke upozorenja	54
Postavljanje maksimalne razlučivosti	55
Podešavanje kosine, nagnutosti i produljivanja	56
Nastavci za nagib i zakretanje	56
Produljivanje	56
Rotiranje zaslona	57
Rotiranje u smjeru kazaljke na satu	57
Rotiranje u smjeru suprotnom od kazaljke na satu	58
Podešavanje postavki rotacije zaslona u vašem sustavu ...	59
Korištenje aplikacije AlienFX	60
Preduvjeti	60
Instalacije AWCC tijekom Windows ažuriranja	60
Instalacija AWCC s Dellove web stranice za podršku ...	60
Kretanje po AlienFX prozoru	61
Stvaranje teme	63
Postavljanje efekata rasvjete	64
Otklanjanje poteškoća	67
Samoprovjera	67

Ugrađena dijagnostika	68
Najčešći problemi	69
Specifični problemi proizvoda	72
Specifični problemi univerzalne serijske sabirnice (USB) ..	74
Dodaci	75
FCC napomene (samo SAD) i ostale regulatorne informacije	75
Kako kontaktirati tvrtku Dell	75
EU baza podataka proizvoda za energetska oznaku i tehnički list s podacima o proizvodu	75

Upute o sigurnosti

△ OPREZ: Korištenje kontrola, podešavanja ili postupaka različitih od onih navedenih u ovom dokumentu mogu prouzročiti rizik strujnog udara, električnim i/ili mehaničkim oštećenjima.

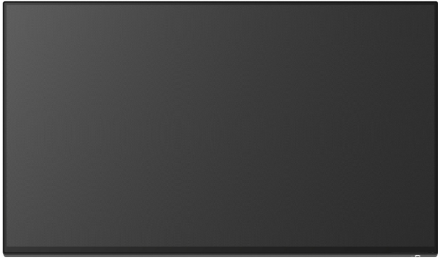



- Stavite monitor na čvrstu površinu i pažljivo njime rukujte. Zaslona je lomljiv i može se oštetiti u slučaju pada ili jakog udarca.
- Nazivni podaci monitora moraju odgovarati izmjeničnom naponu vaše mreže.
- Monitor držite na sobnoj temperaturi. Pretjerana hladnoća ili toplina mogu negativno utjecati na tekuće kristale zaslona.
- Za vrijeme rada monitor ne izlažite jakim vibracijama ili udarcima. Na primjer, ne stavljajte monitor u prtljažnik automobila.
- Odvojite monitor s napajanja ako ga dulje vrijeme nećete koristiti.
- Ne skidajte nikakve poklopce niti ne dirajte unutrašnjost monitora radi sprječavanja električnog udara.





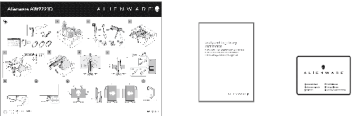
O monitoru

Sadržaj pakiranja

Ovaj monitor isporučuje se s dolje prikazanim dijelovima. Ako neki dio nedostaje, kontaktirajte Dellovu tehničku podršku. Za više informacija pogledajte [Kako kontaktirati tvrtku Dell](#).

 **NAPOMENA: Neke komponente biti dodatne i možda nisu isporučene s vašim monitorom. Neke značajke ili mediji nisu dostupni u svim zemljama.**

Slika komponente	Opis komponente
	Monitor
	Podizač stalka
	Osnovica stalka
	U/I poklopac

	<p>Kabel za napajanje (razlikuje se prema državama)</p>
	<p>DisplayPort na DisplayPort kabel (1,8 metara)</p>
	<p>Mini-DisplayPort na DisplayPort kabel (1,8 metara)</p>
	<p>USB 3.2 Gen1 (5 Gbps) kabel prema računalu (omogućava USB priključke na monitoru, 1,8 metara)</p>
	<ul style="list-style-type: none"> ▪ Kratki vodič za postavljanje ▪ Sigurnosne, regulatorne i informacije o okolišu ▪ Alienware kartica dobrodošlice

Značajke proizvoda

Alienware AW2721D monitor ima aktivnu matricu, tankoslojni tranzistor (TFT), zaslon s tekućim kristalima (LCD) i LED pozadinsko osvjetljenje. Značajke monitora uključuju:

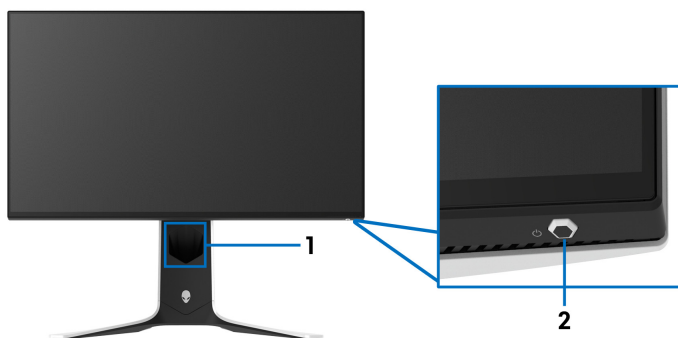
- 68,47 cm (27 inča) područje vidljivosti (mjereno dijagonalno). Razlučivost: Do 2560 x 1440 putem DisplayPort i HDMI, s podrškom za puni zaslon ili niže razlučivosti, podržava visoku frekvenciju osvježavanja od 240 Hz.
- NVIDIA® G-SYNC® ULTIMATE monitor s kratkim vremenom odziva od 1 ms od sivog do sivog u načinu rada **Extreme (Ekstremno)***.
- Gama boja od 131,3% sRGB i DCI P3 98 %.
- Mogućnost podešavanja kosine, nagnutosti, zakretanja i visine.
- Stalak koji se može skinuti i otvori za ugradnju u skladu sa zahtjevima Udruženja za video elektroničke norme (VESA™) od 100 mm za prilagodljiva rješenja ugradnje.
- Digitalna povezivost s 1 DisplayPort i 2 HDMI priključka.
- Opremljen 1 SuperSpeed USB 5 Gbps (USB 3.2 Gen1) Type B priključkom prema računalu, 1 SuperSpeed USB 5 Gbps (USB 3.2 Gen1) Type-A priključkom za punjenje prema opremi i 3 SuperSpeed USB 5 Gbps (USB 3.2 Gen1) Type-A priključka prema opremi.
- Postoji mogućnost uključi i radi ako to vaš sustav podržava.
- Podešavanja na zaslonском prikazu (OSD) radi jednostavnijeg postavljanja i optimizacije zaslona.
- AW2721D pruža nekoliko unaprijed postavljenih načina rada uključujući FPS (pucačine), MOBA/RTS (arene za borbu većeg broja igrača/strategije), RPG (avanture), SPORTS (utrke) i tri prilagodljiva načina rada za igre po želji korisnika. Osim toga, ključne značajke za poboljšanje iskustva igranja, poput Timer (Mjerača vremena), Frame Rate (Brzine okvira) i Display Alignment (Usklađivanja prikaza) poboljšavaju performanse igrača i pružaju prednost u igri.
- $\leq 0,3$ W u stanju pripravnosti.
- VESA DisplayHDR™ 600.
- Optimizacija udobnosti za oči sa zaslonom bez treperenja.

⚠ UPOZORENJE: Mogući učinci dugotrajne izloženosti plavom svjetlu s monitora mogu uzrokovati oštećenje očiju uključujući umor oka ili naprezanje očiju i ostalo. Značajka ComfortView namijenjena je smanjenju količine plavog svjetla koju monitor emitira radi poboljšanja udobnosti za oči.

*1 ms od sivog do sivog moguće je postići u načinu rada **Extreme (Ekstremno)** radi smanjenja vidljivih zamagljenja zbog kretanja i povećane brzine odziva slike. Međutim na taj način na slici mogu nastati lagane i uočljive vizualne smetnje. Kako je svako postavljanje sustava različito, kao što su zasebne i potrebe svakog pojedinog igrača Alienware preporučuje korisnicima neka isprobavaju različite načine kako bi pronašli postavke koje im najbolje odgovaraju.

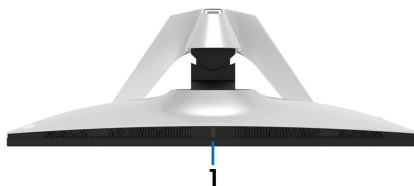
Opis dijelova i kontrola

Pogled sprijeda



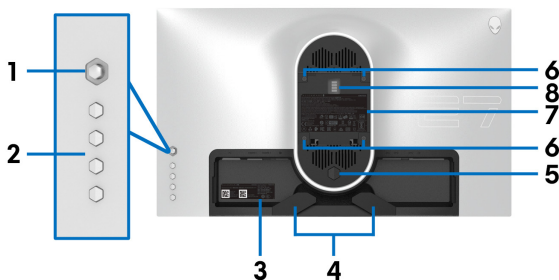
Oznaka	Opis	Uporaba
1	Otvor za postavljanje kabela (na prednjoj strani stalka)	Za uredno slaganje kabela.
2	Gumb za uključivanje i isključivanje (s LED indikatorom)	Za uključivanje i isključivanje monitora. Stalno plavo svjetlo označava da je monitor uključen i normalno radi. Bijelo svjetlo koje trepće označava da je monitor u stanju pripravnosti.

Pogled odozgo

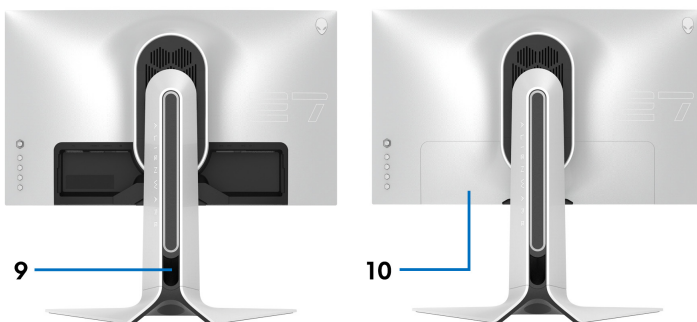


Oznaka	Opis	Uporaba
1	Senzor okolne rasvjete	Otkriva rasvjetu u okolini i prema tome prilagođava jačinu osvjetljenja zaslona. Za više informacija pogledajte Ambient Light Sensor (Senzor okolnog svjetla) .

Pogled straga



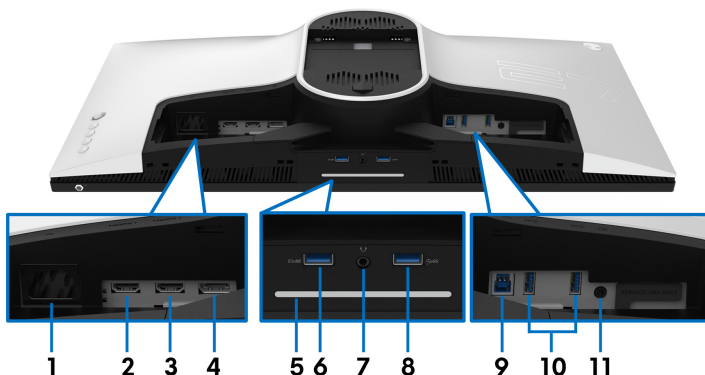
Pogled straga bez stalka monitora



Pogled straga sa stalkom monitora

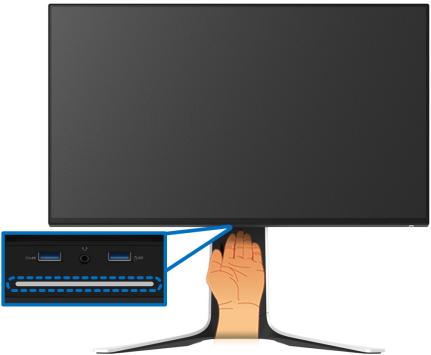
Oznaka	Opis	Uporaba
1	Palica	Koristite za upravljanje OSD izbornikom.
2	Gumbi funkcija	Za više informacija pogledajte Korištenje monitora .
3	Crtični kod, serijski broj i servisna oznaka	Pogledajte oznaku ako trebate kontaktirati Dell radi tehničke podrške. Servisna oznaka je jedinstveni alfanumerički identifikator koji Dell servisnim stručnjacima omogućava prepoznavanje hardverskih dijelova vašeg monitora i pristup jamstvenim informacijama.
4	Stezaljke za slaganje kabela (2)	Za uredno slaganje kabela.
5	Gumb za oslobađanje stalka	Oslobađa stalak s monitora.
6	VESA otvori za ugradnju (100 mm x 100 mm – iza postavljenog VESA poklopca)	Monitor za ugradnju na zid s VESA kompatibilnim kompletom za ugradnju na zid (100 mm x 100 mm).
7	Regulatorna naljepnica	Navedena su regulatorna odobrenja.
8	Priključak osvjetljenja priključne stanice	Kada je podizač stalka priključen na monitor, priključna stanica napaja svjetlo na stalku.
9	Otvor za postavljanje kabela (na stražnjoj strani stalka)	Za organizaciju kabela koji se mogu provući kroz taj otvor.
10	U/I poklopac	Štiti U/I priključke.

Pogled straga i odozdo



Pogled straga i odozdo bez stalka monitora

Oznaka	Opis	Uporaba
1	Priključak napajanja	Priključivanje kabela za napajanje (isporučen s monitorom).
2	HDMI priključak (HDMI 1)	Priključivanje računala HDMI kabelom.
3	HDMI priključak (HDMI 2)	Priključivanje računala HDMI kabelom.
4	DisplayPort	<ul style="list-style-type: none">Priključivanje računala DisplayPort - DisplayPort kabelom (isporučen s monitorom) ili <ul style="list-style-type: none">Priključivanje računala mini-DisplayPort - DisplayPort kabelom (isporučen s monitorom)

<p>5</p>	<p>Svjetiljka na dnu monitora</p>	<p>Kad je monitor potpuno postavljen dodirnite senzor dodira na dnu zaslona za uključivanje ili isključivanje svjetiljke na dnu monitora.</p> 														
<p>NAPOMENA: Tvornička postavka je uključeno, svjetiljka na dnu monitora je aktivna ako je priključen kabel za napajanje. Za promjenu zadanih postavki pogledajte AlienFX Lighting (AlienFX rasvjeta).</p> <p>NAPOMENA: Kad je funkcija Spectrum (Spektar) postavljena na Uključeno, svjetiljka na dnu monitora je isključena.</p> <table border="1" data-bbox="216 831 975 1118"> <thead> <tr> <th rowspan="2">Stanje monitora</th> <th colspan="2">Stanje svjetiljke na dnu monitora</th> </tr> <tr> <th>Kad je Spectrum (Spektar) isključen</th> <th>Kad je Spectrum (Spektar) uključen</th> </tr> </thead> <tbody> <tr> <td>Uključeno</td> <td>Omogućeno</td> <td>Onemogućeno</td> </tr> <tr> <td>Nema signala</td> <td>Omogućeno</td> <td>Onemogućeno</td> </tr> <tr> <td>Stanje mirovanja</td> <td>Omogućeno</td> <td>Onemogućeno</td> </tr> </tbody> </table>			Stanje monitora	Stanje svjetiljke na dnu monitora		Kad je Spectrum (Spektar) isključen	Kad je Spectrum (Spektar) uključen	Uključeno	Omogućeno	Onemogućeno	Nema signala	Omogućeno	Onemogućeno	Stanje mirovanja	Omogućeno	Onemogućeno
Stanje monitora	Stanje svjetiljke na dnu monitora															
	Kad je Spectrum (Spektar) isključen	Kad je Spectrum (Spektar) uključen														
Uključeno	Omogućeno	Onemogućeno														
Nema signala	Omogućeno	Onemogućeno														
Stanje mirovanja	Omogućeno	Onemogućeno														
<p>6</p>	<p>SuperSpeed USB 5 Gbps (USB 3.2 Gen1) Type-A priključak za napajanje prema opremi</p>	<p>Povezivanje radi punjenja USB uređaja.</p>														

7	Priključak za slušalice	Povezuje slušalice ili zvučnike. OPREZ: Povećanje audioizlaza iznad 50% kontrolama glasnoće ili ekvalizatorom može povećati izlazni napon na slušalicama što povećava razine zvučnoga tlaka.
8, 10	SuperSpeed USB 5 Gbps (USB 3.2 Gen1) Type-A priključak prema opremi (3)	Povezuje USB 3.2 Gen1 (5 Gbps) uređaj.* NAPOMENA: Kako biste koristili ove priključke potrebno je USB kabelom (isporučenim s monitorom) povezati USB priključak prema računalu na monitoru s računalom.
9	SuperSpeed USB 5 Gbps (USB 3.2 Gen1) Type-B priključak prema računalu	USB kabelom (isporučen s monitorom) povežite ovaj priključak i priključak računala kako biste omogućili USB priključke na monitoru.
11	Izlazna linija	Priključivanje zvučnika. NAPOMENA: Ovaj priključak ne podržava slušalice.

*Radi sprječavanja ometanja signala, kada je bežični USB uređaj povezan na USB priključak prema opremi, NIJE preporučeno povezivanje drugih USB uređaja na susjedne priključke.

Specifikacije monitora

Model	AW2721D
Vrsta zaslona	Aktivna matrica - TFT LCD
Tehnologija ploče	IPS
Razmjer proporcija	16:9
Mogućnost prikaza slike	
Dijagonalno	684,7 mm (27,0 in)
Širina (aktivno područje)	596,7 mm (23,49 in)
Visina (aktivno područje)	335,7 mm (13,21 in)
Ukupno područje	200301,7 mm ² (310,30 in ²)
Veličina piksela	0,2331 mm x 0,2331 mm
Piksela po inču (PPI)	109
Kut gledanja	
Okomito	178° (tipično)
Vodoravno	178° (tipično)
Sjajnost izlaza	450 cd/m ² (tipično) 600 cd/m ² (HDR vršno)
Omjer kontrasta	1000 prema 1 (tipično)
Premaz zaslona	Protiv odblijeska, tvrdoća 3H
Pozadinska rasvjeta	LED sustav rubne rasvjete
Vrijeme odziva	<ul style="list-style-type: none">▪ 1 ms od sivog do sivog u načinu rada Extreme (Ekstremno)*▪ 2 ms od sivog do sivog u načinu rada Super Fast (Super brzi)▪ 3 ms od sivog do sivog u načinu rada Fast (Brzo) <p>*1 ms od sivog do sivog moguće je postići u načinu rada Extreme (Ekstremno) radi smanjenja vidljivih zamagljenja zbog kretanja i povećane brzine odziva slike. Međutim na taj način na slici mogu nastati lagane i uočljive vizualne smetnje. Kako je svako postavljanje sustava različito, kao što su zasebne i potrebe svakog pojedinog igrača Alienware preporučuje korisnicima neka isprobavaju različite načine kako bi pronašli postavke koje im najbolje odgovaraju.</p>

Dubina boje	1,07 milijardi boja
Gama boje	131,3% sRGB i DCI P3 98%
Ugrađeni uređaji	<ul style="list-style-type: none"> ▪ SuperSpeed USB 5 Gbps (USB 3.2 Gen1) koncentrator (s 1 USB 3.2 Gen1 (5 Gbps) priključkom prema računalu) ▪ 4 x USB 5 Gbps (USB 3.2 Gen1) priključka prema opremi (uključujući 1 priključak koji podržava punjenje)
Mogućnosti povezivanja	<ul style="list-style-type: none"> ▪ 1 x DisplayPort verzija 1.4 (straga) ▪ 2 x HDMI priključak verzija 2.0 (straga) ▪ 1 x USB 3.2 Gen1 (5 Gbps) priključak prema računalu (straga) ▪ 4 x USB 3.2 Gen1 (5 Gbps) priključak prema opremi (dno: 2; straga: 2) ▪ 1 x priključak za slušalice (dno) ▪ 1 x utičnica za audioizlaz (straga)
Širina ruba (rub monitora do aktivne površine)	
Vrh	5,5 mm
Lijevo/Desno	5,5 mm / 5,5 mm
Dno	14,9 mm
Podesivost	
Stalak podesiv po visini	0 mm do 130 mm
Nagib	-5° do 21°
Nagnutost	-20° do 20°
Zakretanje	-90° do 90°

Tehnički podaci za razlučivost

Model	AW2721D
Učestalost vodoravnog skeniranja	<ul style="list-style-type: none"> ▪ DisplayPort 1.4: 255 do 255 kHz (automatsko) ▪ HDMI 2.0: 30 do 222 kHz (automatsko)
Učestalost okomitog skeniranja	<ul style="list-style-type: none"> ▪ DisplayPort 1.4: 1 do 240 Hz (automatsko) ▪ HDMI 2.0: 24 do 144 Hz (automatsko)

Maksimalna unaprijed postavljena razlučivost	<ul style="list-style-type: none"> ▪ DisplayPort: 2560 x 1440 pri 240 Hz ▪ HDMI: 2560 x 1440 pri 144 Hz
--	---

Podržani video načini rada

Model	AW2721D
Mogućnosti video prikaza (HDMI i DisplayPort reprodukcija)	480p, 576p, 720p, 1080p, QHD


Unaprijed postavljeni načini prikaza

HDMI načini prikaza

Način prikaza	Vodoravna frekvencija (kHz)	Okomita frekvencija (Hz)	Impulsi nominalnih piksela (MHz)	Sinkroni polaritet (vodoravno/okomito)
VESA, 640 x 480	31,47	60	25,175	-/-
VESA, 800 x 600	37,88	60	40	+/+
VESA, 1024 x 768	48,36	60	65	-/-
640 x 480p	31,48	60	25,18	-/-
720 x 480p	31,5	60	27,03	-/-
720 x 576p	31,25	50	27	-/-
1280 x 720p pri 50 Hz	37,5	50	74,25	+/+
1280 x 720p pri 60 Hz	45	60	74,25	+/+
1920 x 1080p pri 24 Hz	27	24	74,25	+/+
1920 x 1080p pri 50 Hz	56,25	50	148,5	+/+
1920 x 1080p pri 60 Hz	67,5	60	148,5	+/+
1920 x 1080p pri 120 Hz	135	120	297	+/+
2560 x 1440 pri 60 Hz	89,43	60	243,25	+/-
2560 x 1440 pri 100 Hz	150,9	100	410,5	+/-
2560 x 1440 pri 120 Hz	183	120	497,75	+/-
2560 x 1440 pri 144 Hz	222,2	144	597,69	+/-

DP načini prikaza

Način prikaza	Vodoravna frekvencija (kHz)	Okomita frekvencija (Hz)	Impulsi nominalnih piksela (MHz)	Sinkroni polaritet (vodoravno/okomito)
VESA, 640 x 480	31,47	60	25,175	-/-
VESA, 800 x 600	37,88	60	40	-/-
VESA, 1024 x 768	48,36	60	65	-/-
2560 x 1440 pri 60 Hz	89,43	60	243,25	+/-
2560 x 1440 pri 100 Hz	150,92	100	410,5	+/-
2560 x 1440 pri 120 Hz	183	120	497,75	+/-
2560 x 1440 pri 144 Hz	222,2	144	597,69	+/-
2560 x 1440 pri 200 Hz	317,2	200	862,75	+/-
2560 x 1440 pri 240 Hz	388,5	240	1056,75	+/-

 **NAPOMENA: Ovaj monitor podržava NVIDIA® G-SYNC® ULTIMATE. Informacije o grafičkim karticama koje podržavaju značajku NVIDIA® G-SYNC® ULTIMATE potražite na www.geforce.com.**

 **NAPOMENA: Kako biste u potpunosti iskoristili i iskusili NVIDIA® G-SYNC® ULTIMATE značajke uvjerite se da je monitor izravno povezan na priključak HDMI ili DisplayPort s izravnim izlazom s Nvidia grafičke kartice na računalu.**

Tehnički podaci o električnoj energiji

Model	AW2721D
Ulaz video signala	HDMI 2.0/DisplayPort 1.4, 600 mV za svaku pojedinačnu liniju, 100 Ω ulazna impedancija po pojedinačnom paru
AC ulazni napon / frekvencija / struja	100 VAC do 240 VAC / 50 Hz ili 60 Hz \pm 3 Hz / 1,8 A (tipično)
Struja uključivanja (uklopna)	<ul style="list-style-type: none">▪ 120 V: 40 A (maks.) pri 0°C (hladno pokretanje)▪ 220 V: 80 A (maks.) pri 0°C (hladno pokretanje)
Potrošnja energije	<ul style="list-style-type: none">▪ 0,2 W (isključen)¹▪ 0,3 W (stanje pripravnosti)¹▪ 31 W (uključen)¹▪ 95 W (maks.)²▪ 22,69 W (Pon)³▪ 72,25 kWh (TEC)³

¹ Kako je navedeno u EU 2019/2021 i EU 2019/2013.

² Maksimalna postavka svjetline i kontrasta s maksimalnim opterećenjem snage na svim USB priključcima.

³ Pon: Potrošnja energije u uključenom stanju mjerena prema načinu ispitivanja za Energy Star oznaku.

TEC: Ukupna potrošnja energije u kWh mjerena prema načinu ispitivanja za Energy Star oznaku.

Ovaj dokument samo je informativan i odražava radna svojstva u laboratorijskim uvjetima ispitivanja. Vaš proizvod može imati drugačija radna svojstva ovisno o softveru, dijelovima i perifernim uređajima koje ste naručili, no to ne podrazumijeva obvezu za ažuriranjem navedenih podataka.

Zbog toga se kupac ne smije oslanjati na ove informacije tijekom postupka odlučivanja o električnim tolerancijama ili u drugim slučajevima. Ne pružamo jamstva u svezi točnosti ili cjelovitosti podataka, navedenih ili podrazumijevanih.

Fizička svojstva

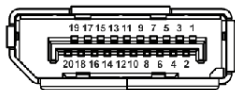
Model	AW2721D
Vrsta signalnog kabela	<ul style="list-style-type: none"> ▪ Digitalni: HDMI, 19-pinski (kabel nije uključen) ▪ Digitalni: DisplayPort, 20-pinski ▪ Univerzalna serijska sabirnica: USB, 9-pinski
<p>NAPOMENA: Dell monitori namijenjeni su optimalnom radu s video kablom koji su isporučeni s monitorom. Kako Dell nema kontrolu nad različitim isporučiteljima kabela na tržištu kao niti nad vrstama materijala, priključnicama i postupcima korištenim prilikom proizvodnje tih kabela, Dell ne jamči video performanse ako koristite kabele koji nisu isporučeni s vašim Dell monitorom.</p>	
Dimenzije (sa stalkom)	
Visina (produženi)	555,3 mm (21,86 in)
Visina (neproduženi)	443,1 mm (17,45 in)
Širina	607,7 mm (23,93 in)
Dubina	251,9 mm (9,92 in)
Dimenzije (bez stalka)	
Visina	356,0 mm (14,02 in)
Širina	607,7 mm (23,93 in)
Dubina	82,4 mm (3,24 in)
Dimenzije stalka	
Visina (produženi)	451,9 mm (17,79 in)
Visina (neproduženi)	443,1 mm (17,45 in)
Širina	465,2 mm (18,32 in)
Dubina	251,9 mm (9,92 in)
Težina	
Masa s ambalažom	15,5 kg (34,17 lb)
Masa sa sklopom stalka i kablom	10,9 kg (24,03 lb)
Težina bez sklopka stalka (za zidnu ugradnju ili VESA načinom ugradnje - bez kabela)	6,3 kg (13,89 lb)
Masa sklopa stalka	4,3 kg (9,48 lb)

Svojstva u svezi okoliša

Model	AW2721D
Usklađeno prema normama	
Staklo bez arsena i bez žive samo za ploču	
Temperatura	
U radu	0°C do 40°C (32°F do 104°F)
U pohrani	<ul style="list-style-type: none">▪ Pohrana: -20°C do 60°C (-4°F do 140°F)▪ Transport: -20°C do 60°C (-4°F do 140°F)
Vlažnost	
U radu	10% do 80% (nekondenzirajuća)
U pohrani	<ul style="list-style-type: none">▪ Pohrana: 5% do 90% (nekondenzirajuća)▪ Transport: 5% do 90% (nekondenzirajuća)
Nadmorska visina	
U radu	5.000 m (16.404 stopa) (maksimalno)
U pohrani	12.192 m (40.000 stopa) (maksimalno)
Disipacija topline	<ul style="list-style-type: none">▪ 324,14 BTU/h (maksimalno)▪ 119,42 BTU/h (tipično)

Dodjela pinova

DisplayPort priključak



Broj pina	20-pinska strana priključenog signalnog kabela
1	ML3 (n)
2	GND
3	ML3 (p)
4	ML2 (n)
5	GND
6	ML2 (p)
7	ML1 (n)
8	GND
9	ML1 (p)
10	ML0 (n)
11	GND
12	ML0 (p)
13	GND
14	GND
15	AUX (p)
16	GND
17	AUX (n)
18	Otkrivanje priključivanja bez isključivanja sustava
19	Re-PWR
20	+3,3 V DP_PWR

HDMI priključnica



Broj pina	19-pinska strana priključenog signalnog kabela
1	TMDS PODACI 2+
2	TMDS PODACI 2 OKLOP
3	TMDS PODACI 2-
4	TMDS PODACI 1+
5	TMDS PODACI 1 OKLOP
6	TMDS PODACI 1-
7	TMDS PODACI 0+
8	TMDS PODACI 0 OKLOP
9	TMDS PODACI 0-
10	TMDS TAKT+
11	TMDS TAKT - OKLOP
12	TMDS TAKT-
13	CEC
14	Rezervirano (N.C. na uređaju)
15	DDC TAKT (SCL)
16	DDC PODACI (SDA)
17	DDC/CEC masa
18	+5 V NAPAJANJE
19	OTKRIVANJE PRIKLJUČIVANJA BEZ ISKLJUČIVANJA SUSTAVA

Mogućnost za značajku „Uključi i radi“


Monitor možete priključiti u sustav koji ima značajku „Uključi i radi“. Monitor računalnom sustavu automatski osigurava vlastite identifikacijske podatke proširenog zaslona (EDID) putem protokola kanala podataka zaslona (DDC) kako bi se sustav mogao konfigurirati i optimizirati postavke monitora. Većina instalacija monitora odvija se automatski, prema potrebi možete odabrati različite postavke. Za više informacija o promjeni postavki monitora pogledajte [Korištenje monitora](#).

Sučelje univerzalne serijske sabirnice (USB)

Poglavlje donosi informacije o USB priključcima dostupnim na monitoru.

NAPOMENA: Ovaj monitor je kompatibilan sa SuperSpeed USB 5 Gbps (USB 3.2 Gen1).

Brzina prijenosa	Brzina podataka	Potrošnja energije*
Super-brzi	5 Gbps	4,5 W (maks., svaki priključak)
Velika brzina	480 Mbps	4,5 W (maks., svaki priključak)
Puna brzina	12 Mbps	4,5 W (maks., svaki priključak)

*Do 2 A na USB priključku prema opremi (s ikonom baterije ) s uređajima sukladnim za punjenje baterije ili normalnim USB uređajima.

USB 3.2 Gen1 (5 Gbps) priključak prema računalu



Broj pina	9-pinska strana priključnice
1	VCC
2	D-
3	D+
4	GND

5	SSTX-
6	SSTX+
7	GND
8	SSRX-
9	SSRX+


USB 3.2 Gen1 (5 Gbps) priključak prema opremi




Broj pina	9-pinska strana priključnice
1	VCC
2	D-
3	D+
4	GND
5	SSRX-
6	SSRX+
7	GND
8	SSTX-
9	SSTX+

USB priključci

- 1 prema računalu - straga
- 2 prema opremi - straga
- 2 prema opremi - dno

Priključak za napajanje - priključak s ikonom baterije ; podržava brzo punjenje do 2 A ako je uređaj kompatibilan sa standardom BC1.2.

 **NAPOMENA: SuperSpeed USB 5 Gbps (USB 3.2 Gen1) funkcionalnost zahtijeva računalo koje podržava SuperSpeed USB 5 Gbps (USB 3.2 Gen1).**

 **NAPOMENA: USB priključci na monitoru rade samo kad je monitor uključen ili je u stanju pripravnosti. Ako isključite monitor i zatim ga uključite, priključenoj perifernoj opremi možda će trebati nekoliko sekunda za normalan nastavak rada.**

Kvaliteta LCD monitora i pravila za piksele

Tijekom postupka proizvodnje LCD monitora nije neuobičajeno da jedan ili više piksela ostanu fiksni u jednom od nepromjenjivih stanja što je teško vidjeti te ne utječe na kvalitetu ili uporabljivost zaslona. Za više informacija o kvaliteti Dell monitora i pravilima za piksele pogledajte www.dell.com/pixelguidelines.

Ergonomija

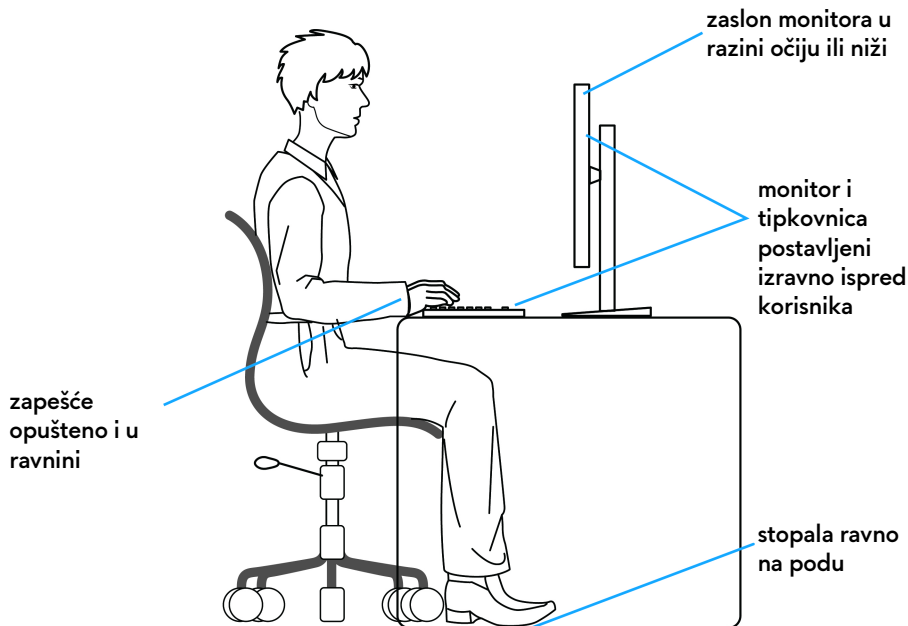
△ **OPREZ: Nepravilno ili produljeno korištenje tipkovnice može prouzročiti ozljedu.**

△ **OPREZ: Gledanje zaslona monitora tijekom duljeg vremena može prouzročiti umor očiju.**

Prilikom postavljanja i korištenja radne stanice računala pratite sljedeće smjernice za ugodniji rad i učinkovitost:

- Postavite računalo tako da su zaslon i tipkovnica izravno ispred vas dok radite. Komercijalno su dostupne razne police koje mogu pomoći u pravilnom postavljanju tipkovnice.
- Kako biste smanjili naprezanje očiju i bol u vratu / rukama / leđima / ramenima zbog duljeg korištenja monitora preporučujemo:
 1. Postavite zaslon između 50 cm i 70 cm (20 inča i 28 inča) daleko od očiju.
 2. Često trepćite kako biste ovlažili oči ili ih smočite vodom nakon duljeg korištenja monitora.
 3. Redovite i česte stanke na 20 minuta svaka dva sata.
 4. Tijekom stanki gledajte predmet udaljen 20 stopa tijekom najmanje 20 sekundi.
 5. Tijekom stanke izvodite vježbe istezanja za smanjivanje napetosti u vratu, rukama, leđima i ramenima.
- Provjerite je li zaslon monitora u razini očiju ili malo niži dok sjedite ispred monitora.
- Namjestite nagib monitora, postavke kontrasta i svjetline.
- Ugodite okolnu rasvjetu (kao što su svjetla iznad glave, stolne svjetiljke i zavjese ili zastori na prozorima) kako biste smanjili reflektiranje i bliještanje svjetla na zaslonu monitora.

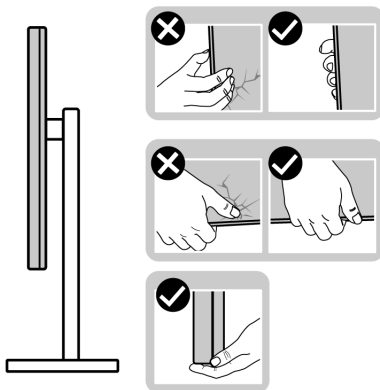
- Koristite stolac koji pruža dobru potporu donjem dijelu leđa.
- Tijekom korištenja tipkovnice ili miša podlaktice držite vodoravno sa šakama u neutralnom, udobnom položaju.
- Kad koristite tipkovnicu ili miša uvijek ostavite mjesto za odmor ruke.
- Gornji dijelovi ruku neka vam budu udobno i prirodno smješteni.
- Stopala moraju biti ravna na podu.
- Prilikom sjedenja težina nogu mora biti na stopalima, a ne na prednjem djelu sjedala. Namjestite visinu stolca ili prema potrebi koristite podlogu za stopala kako biste održali pravilno držanje.
- Izmjenjujte radne aktivnosti. Pokušajte organizirati svoj rad tako da ne morate dulje vrijeme sjediti i raditi. U redovnim intervalima pokušajte stajati ili ustati i prohodati.
- Područje ispod stola mora biti bez prepreka i kabela koji mogu smetati i sprječavati udobno sjedenje ili predstavljati opasnost za zaplitanje.



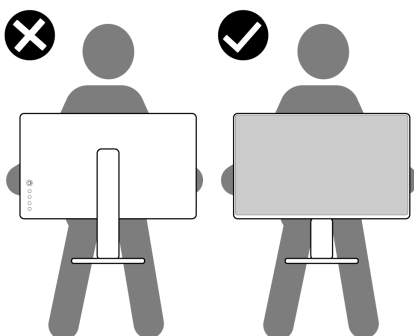
Rukovanje i pomicanje zaslona

Za sigurno rukovanje i premještanje monitora slijedite dolje navedene smjernice:

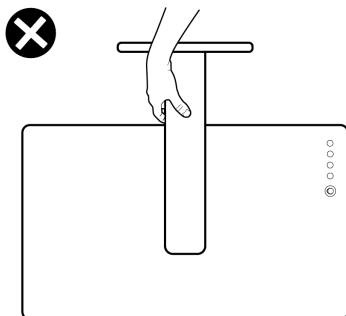
- Prije premještanja ili podizanja monitora, isključite računalo i monitor.
- Odvojite sve kabele s monitora.
- Stavite monitor u originalnu kutiju s originalnim ambalažnim materijalom.
- Tijekom podizanja ili premještanja monitora čvrsto držite donji rub i bočnu stranu monitora, ali bez primjene pretjerane sile.



- Prilikom podizanja ili premještanja monitora postavite zaslon tako da je usmjeren od vas i ne pritišćite područje prikaza radi sprječavanja nastanka ogrebotina ili štete.



- Prilikom podizanja ili premještanja monitora ne okrećite monitor naopako dok držite bazu ili podizač stalka. To može prouzročiti oštećivanje monitora ili osobne ozljede.



Smjernice za održavanje

Čišćenje monitora

△ **OPREZ: Prije čišćenja monitora pročitajte i slijedite [Upute o sigurnosti](#).**

⚠ **UPOZORENJE: Prije čišćenja monitora odvojite kabel za napajanje monitora iz zidne utičnice.**

Najsigurnije je tijekom raspakiravanja, čišćenja ili rukovanja monitorom slijediti upute dolje:

- Za čišćenje antistatičkog zaslona koristite čistu krpu malo navlaženu vodom. Ako je moguće koristite posebne maramice za čišćenje zaslona ili tekućinu koja je prikladna za antistatičku oblogu. Ne koristite benzen, razrjeđivač, amonijak, abrazivna sredstva za čišćenje ili komprimirani zrak.
- Za čišćenje monitora koristite krpu malo navlaženu mlakom vodom. Izbjegavajte korištenje bilo kakvih deterdženata jer neki deterdženti na monitoru ostavljaju mliječni trag.
- Ako prilikom raspakiravanja monitora primijetite bijeli prah, obrišite ga krpom.
- Pažljivo rukujte monitorom tamnije boje jer su na njemu vidljivi tragovi i ogrebotine no što je to na monitorima svjetlije boje.
- Kako biste sačuvali najbolju kvalitetu slike na monitoru koristite dinamički promjenjiv čuvar zaslona i isključujte monitor kad ga ne koristite.

Podešavanje monitora

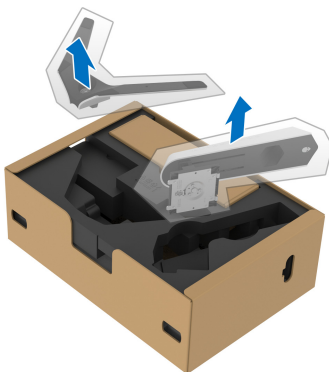
Pričvršćivanje postolja

 **NAPOMENA:** Stalac nije tvornički ugrađen.

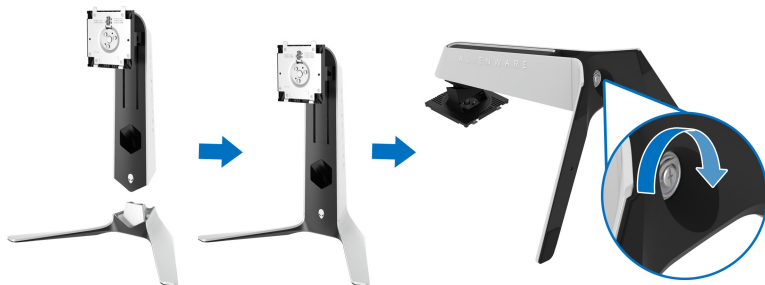
 **NAPOMENA:** Iduće upute odnose se samo na sklapanje stalka isporučenog s monitorom. Ako ugrađujete stalac koji ste nabavili od drugog proizvođača, slijedite upute koje ste dobili s tim stalkom.

 **OPREZ:** Sljedeći su koraci važni radi zaštite zakrivljenog zaslona. Za dovršetak instalacije slijedite upute u nastavku.

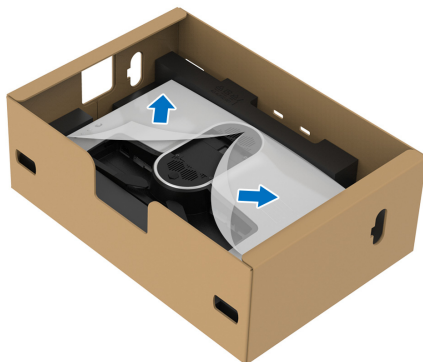
1. Polagano uklonite podizač stalka i osnovicu stalka iz zaštitne podloge u kutiji.



2. Poravnajte i postavite podizač stalka na osnovicu stalka.
3. Otvorite ručku na vijak na dnu osnovice stalka i okrenite je u smjeru kazaljke sata radi učvršćivanja sklopa stalka.
4. Zatvorite ručku na vijak.

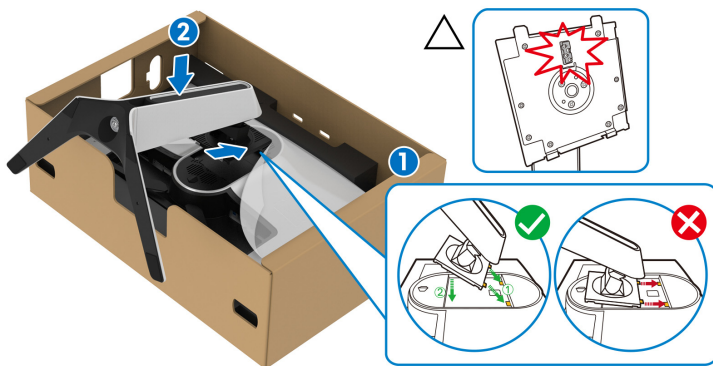


5. Odignite zaštitni pokrov na monitoru za pristup VESA utoru na monitoru.



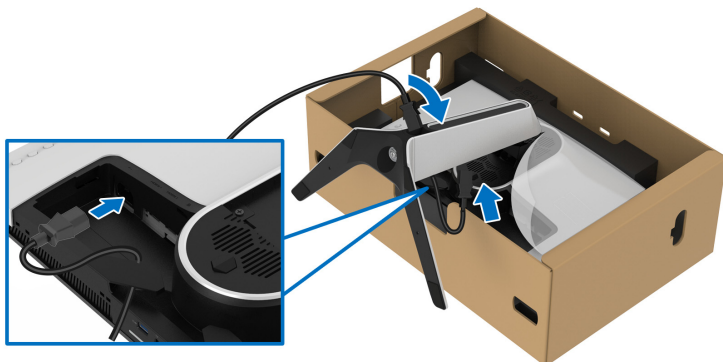
△ **OPREZ: Prilikom priključivanja sklopa stalka na zaslon ne stavljajte podizač stalka izravno na stražnju ploču zaslona. To može oštetiti pogođene nožice na stalku zbog neporavnatosti.**

6. Pažljivo umetnite zupce na podizaču stalka u utor na stražnjem poklopcu zaslona i spustite sklop stalka dok se sigurno ne smjesti.



7. Provedite kabel za napajanje kroz otvor za postavljanje kabela i kroz stezaljku za postavljanje kabela na stražnjoj strani zaslona.

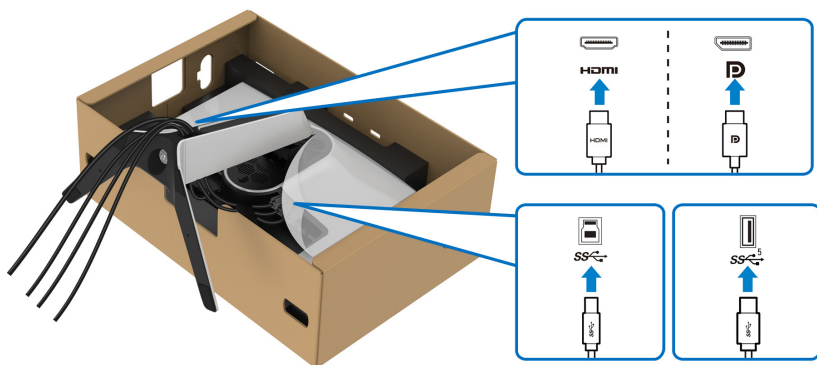
8. Priključite kabel za napajanje na monitor.



9. Provucite potrebne kabele, poput USB 3.2 Gen1 (5 Gbps) kabela prema računalu, USB 3.2 Gen1 (5 Gbps) kabela prema opremi, HDMI kabela i DisplayPort kabela kroz otvor za postavljanje kabela na stalku.

NAPOMENA: USB 3.2 Gen1 (5 Gbps) i HDMI kabele ne isporučuju se sa zaslonom već su zasebno u prodaji.

10. Na monitor priključite sve potrebne kabele.



NAPOMENA: Dell monitori projektirani su kako bi najoptimalnije radili s kabelima koje isporučuje tvrtka Dell. Tvrtka Dell ne jamči video kvalitetu niti radna svojstva kad se koriste kabele koje nije isporučila tvrtka Dell.

NAPOMENA: Svaki kabel uredno provedite kako bi kabele bili posloženi prije dodavanja U/I poklopca.

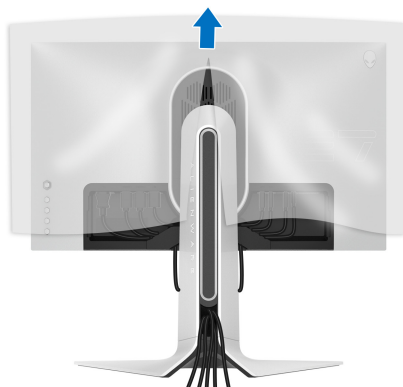
△ **OPREZ: Ne priključujte kabel za napajanje u utičnicu niti ne uključujte monitor dok to upute ne zatraže.**

11. Držite podizač stalka i pažljivo podignite monitor i stavite ga na ravnu površinu.

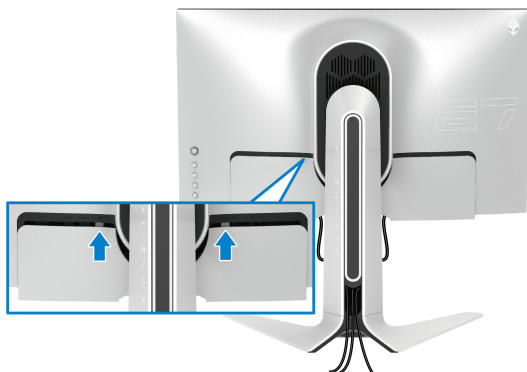


△ **OPREZ: Dok dižete monitor čvrsto ga držite kako biste spriječili slučajna oštećenja.**

12. Uklonite zaštitni pokrov s monitora.



13. Kličite zupce na U/I poklopcu u utore na stražnjem poklopcu zaslona dok se sigurno i uz klik ne smjeste.



- NAPOMENA:** Provjerite kako svi kabeli prolaze kroz U/I poklopac i otvor za postavljanje kabela na podizaču stalka.

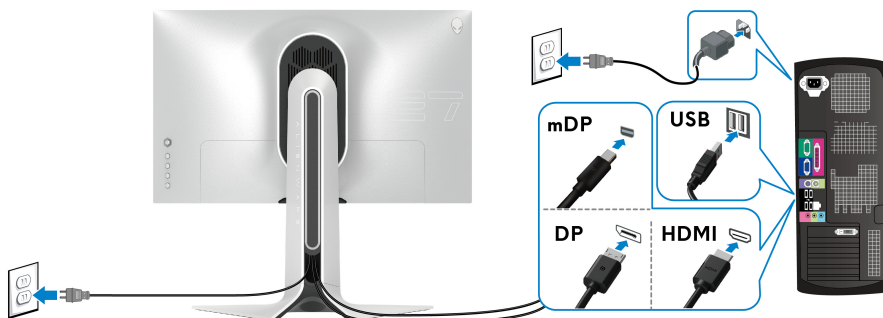
Priključivanje računala

- UPOZORENJE:** Prije no što započnete bilo koji postupak u ovom poglavlju proučite [Upute o sigurnosti](#).

- NAPOMENA:** Ne priključujte istodobno sve kabele na računalo.

- NAPOMENA:** Slike služe samo kao ilustracija. Izgled računala može se razlikovati.

Za priključivanje monitora na računalo:



1. Priključite drugi kraj DisplayPort kabela (ili Mini-DisplayPort u DisplayPort) ili HDMI kabela u računalo.

2. Priključite drugi kraj USB 3.2 Gen1 kabla prema računalu na odgovarajući USB 3.2 Gen1 priključak na računalu.
3. Priključite USB 3.2 Gen1 perifernu opremu na USB 3.2 Gen1 priključke prema opremi koji se nalaze na monitoru.
4. Priključite kabele za napajanje računala i monitora u zidnu utičnicu.
5. Uključite monitor i računalu.

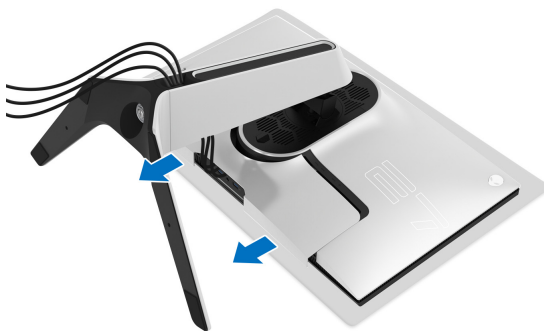
Ako se na monitoru pojavi slika, instalacija je gotova. Ako se ne pojavi slika pogledajte **Najčešći problemi**.

Odvajanje stalka monitora

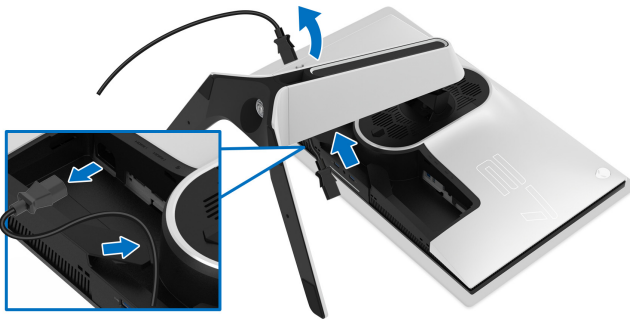
- NAPOMENA:** Kako biste spriječili ogrebotine na zaslonu tijekom skidanja stalka, monitor postavite na čistu i mekanu površinu.
- NAPOMENA:** Iduće upute odnose se samo na skidanje stalka isporučenog s monitorom. Ako skidate stalak koji ste nabavili od drugog proizvođača, slijedite upute koje ste dobili s tim stalkom.

Za uklanjanje stalka:

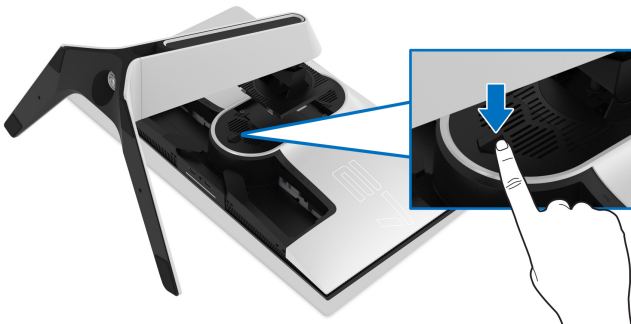
1. Isključite monitor.
2. Odvojite kabele s računala.
3. Postavite monitor na meku krpu ili jastuk.
4. Pažljivo klizite i skinite U/I poklopac s monitora.



5. Odvojite kabele s monitora i ključite ih kroz otvor za postavljanje kabela na podizaču stalka.



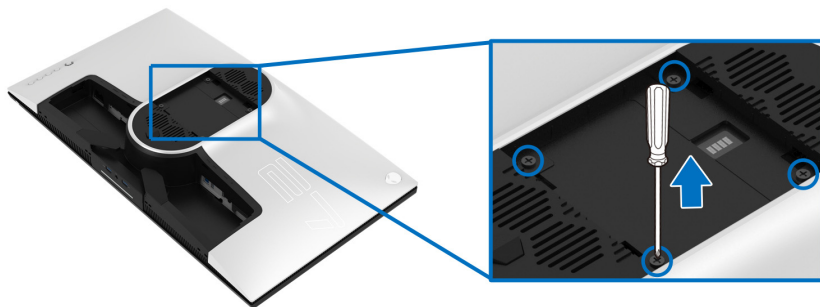
6. Pritisnite i držite gumb za oslobađanje stalka.



7. Podignite uspravno i od monitora.



VESA zidno montiranje (dodatno)



(Mjere vijka: M4 x 10 mm)

Pogledajte upute isporučene s VESA-kompatibilnim kompletom za zidnu montažu.

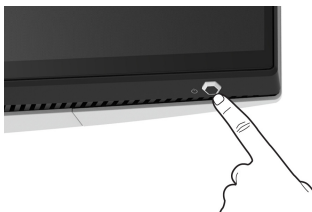
1. Postavite ploču monitora na meku krpu ili jastuk na stabilnoj i ravnoj podlozi.
2. Uklonite stalak monitora. (Pogledajte **Odvajanje stalka monitora.**)
3. Koristite Phillips križni odvijač kako biste skinuli četiri vijka koji drže plastični poklopac.
4. Na monitor pričvrstite ugradni nosač iz kompleta za zidnu montažu.
5. Montirajte monitor na zid. Dodatne informacije potražite u dokumentaciji koju ste dobili s kompletom za zidno montiranje.

NAPOMENA: Samo za upotrebu sa zidnim nosačem s UL certifikatom nosivosti od najmanje 25,2 kg.

Korištenje monitora

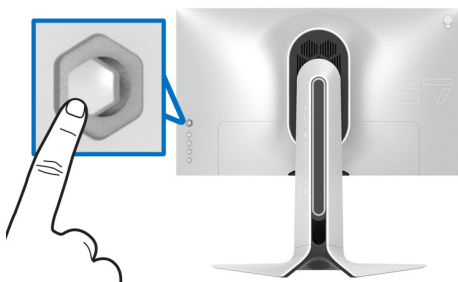
Uključivanje monitora

Pritisnite gumb za uključivanje kako biste uključili monitor.



Uporaba kontrole palicom

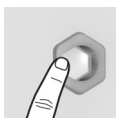
Koristite upravljanje kontrolama palice, na stražnjoj strani monitora radi podešavanja OSD.



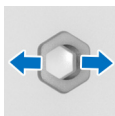
1. Pritisnite gumb palice radi aktiviranja glavnog OSD izbornika.
2. Pomičite palicu prema gore / dolje / lijevo / desno radi izmjene različitih mogućnosti.
3. Ponovno pritisnite gumb palice kako biste potvrdili postavke i radi izlaza.

Palica

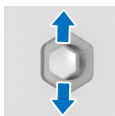
Opis



- Dok je OSD izbornik uključen pritisnite gumb za potvrdu odabira ili pohranu postavki.
- Ako je OSD izbornik isključen, pritisnite gumb za pokretanje glavnog OSD izbornika. Pogledajte **Pristup sustavu izbornika**.



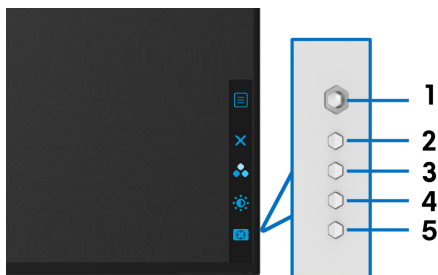
- Za 2-smjerno kretanje (udesno i ulijevo).
- Pomaknite udesno za otvaranje podizbornika.
- Pomaknite ulijevo za izlaz iz podizbornika.
- Povećava (udesno) ili smanjuje (ulijevo) parametre odabrane stavke izbornika.






- Za 2-smjerno kretanje (prema gore i prema dolje).
- Izmjenjuje stavke izbornika.
- Povećava (prema gore) ili smanjuje (prema dolje) parametre odabrane stavke izbornika.

Korištenje kontrola na stražnjoj ploči

Koristite upravljačke gumbе na stražnjoj strani monitora za pristup OSD izborniku i tipkama prečaca.



Sljedeća tablica opisuje gumbе na stražnjoj ploči:

Gumb na stražnjoj ploči	Opis
1  Izbornik	Za pokretanje glavnog OSD izbornika. Pogledajte Pristup sustavu izbornika .
2  Izlaz	Za izlaz iz glavnog OSD izbornika.
3  Tipka prečaca / Preset Modes (Unaprijed postavljeni načini rada)	Za određivanje željenog način rada u boji iz popisa unaprijed postavljenih.

4



**Tipka prečaca /
Brightness/Contrast
(Jačina osvjetljenja /
Kontrast)**

Za izravni pristup klizaču za podešavanje postavke **Brightness/Contrast (Jačina osvjetljenja / Kontrast)**.

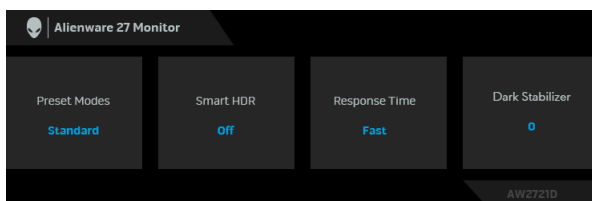
5



**Tipka prečaca /
Dark Stabilizer
(Stabilizator tame)**

Za izravni pristup klizaču za podešavanje postavke **Dark Stabilizer (Stabilizator tame)**.


Kad pritisnete bilo koji od tih gumbi na stražnjoj ploči (uključujući gumb palice) pojavljuje se OSD statusna traka s informacijama o trenutnim postavkama nekih OSD funkcija.

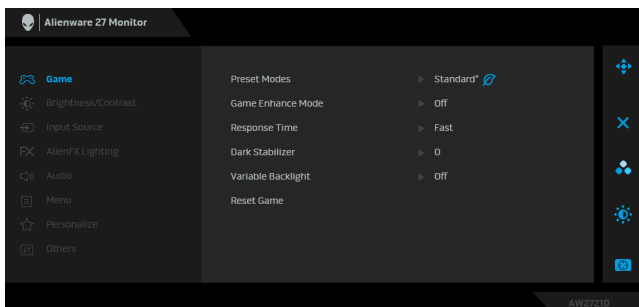


NAPOMENA: Smart HDR (Pametni HDR) stanje automatski se aktivira kad zaslon otkrije HDR sadržaj. To nije moguće ručno aktivirati.

Korištenje zaslonskog (OSD) izbornika

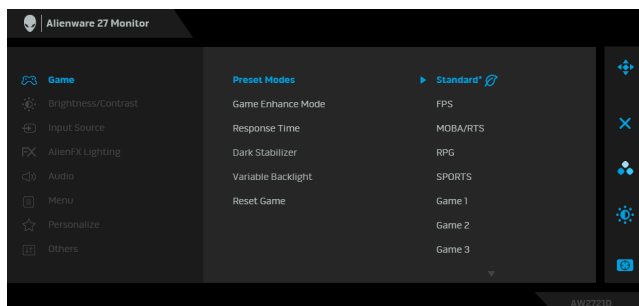
Pristup sustavu izbornika

Ikona	Izbornici i podizbornici	Opis
	Game (Igra)	Koristite taj izbornik za osobnu prilagodbu vizualnog doživljaja igranja igara.



Preset Modes (Unaprijed postavljeni načini rada)

Omogućava odabir s popisa unaprijed postavljenih načina prikaza boje.



- **Standard* (Standardno*)**: Učitava zadane postavke boje monitora. To je unaprijed postavljeni način rada. (* pokazuje usklađenost s DisplayHDR-om)
- **FPS**: Učitava postavke boje idealne za igre pucačina (FPS).
- **MOBA/RTS**: Učitava postavke boje idealne za arene za borbu većeg broja igrača (Multiplayer Online Battle Arena, MOBA) i igre strategije u stvarnom vremenu (Real-Time Strategy, RTS).
- **RPG**: Učitava postavke boje idealne za avanture (RPG).
- **SPORTS (SPORTOVI)**: Učitava postavke boje idealne za sportske igre.
- **Game 1 (Igra 1)/Game 2 (Igra 2)/Game 3 (Igra 3)**: Omogućava prilagodbu postavki **Response Time (Vrijeme odziva)**, boja i **Dark Stabilizer (Stabilizator tame)** prema potrebama igre.
- **ComfortView**: Smanjuje razinu zračenja plavog svjetla koji zaslon emitira radi veće udobnosti i manjeg zamora očiju.

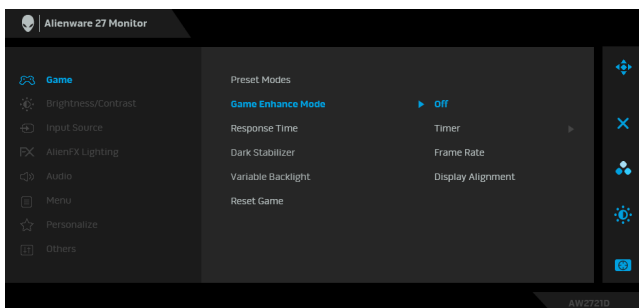
UPOZORENJE: Mogući učinci dugotrajne izloženosti plavom svjetlu s monitora mogu prouzročiti osobne ozljede poput naprezanje očiju, umor oka i oštećenje očiju. Korištenje monitora dulje vrijeme može također prouzročiti bol u dijelovima tijela poput vrata, ruku, leđa i ramena. Za više informacija pogledajte [Ergonomija](#).

Preset Modes (Unaprijed postavljeni načini rada)

- **Warm (Toplo):** Prikazuje boje nižih temperatura. Zaslone se prikazuje u toplijoj nijansi crvene i žute boje.
- **Cool (Hladno):** Prikazuje boje viših temperatura. Zaslone se prikazuje u hladnijoj nijansi plave boje.
- **Custom Color (Prilagođena boja):** Dopušta ručno ugađanje postavki boje. Koristite policu za podešavanje vrijednosti tri boje (R, G, B) i kako biste stvorili vlastitu unaprijed određenu postavku boje.

Game Enhance Mode (Način rada za poboljšanje igre)

Značajka nudi tri dostupne funkcije za poboljšanje doživljaja igranja igara.



▪ Off (Isključeno)

Odaberite kako biste onemogućili funkcije pod **Game Enhance Mode (Način rada za poboljšanje igre)**.

▪ Timer (Mjerač vremena)

Omogućava deaktiviranje ili aktiviranje mjerača vremena u gornjem lijevom kutu zaslona. Mjerač vremena prikazuje vrijeme proteklo od početka igre. Odaberite opciju iz popisa vremenskih intervala kako biste znali koliko je još vremena preostalo.

▪ Frame Rate (Brzina okvira)

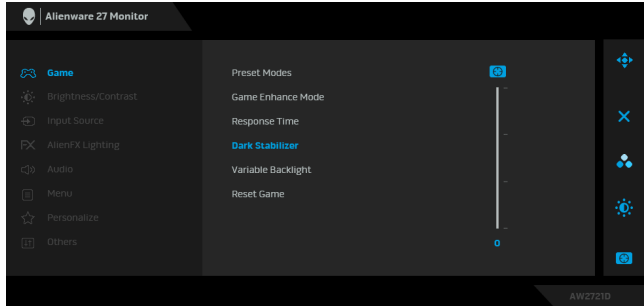
Odabir **On (Uključeno)** omogućava prikaz trenutnog broja okvira po sekundi tijekom igranja igara. Što je veća brzina, pokreti su neprekidniji.

▪ Display Alignment (Usklađivanje prikaza)

Aktivirajte funkciju radi savršene usklađenosti video sadržaja s više zaslona.

Response Time (Vrijeme odziva) Omogućava postavljanje značajke **Response Time (Vrijeme odziva)** na **Fast (Brzo)**, **Super Fast (Superbrzo)** ili **Extreme (Ekstremno)**.

Dark Stabilizer (Stabilizator tame) Značajka poboljšava vidljivost u tamnim područjima tijekom igranja. Što je viša vrijednost (između 0 i 3), bolja je vidljivost u tamnim područjima prikazane slike.



Variable Backlight (Varijabilno pozadinsko osvjetljenje)

Optimalno podešava pozadinsko osvjetljenje regulacijom jačine osvjetljenja i prigušivanja zaslona prema odabranom unaprijed postavljenom načinu rada.

- **Mode 0 (Način rada 0):** Idealno za igranje igara.
- **Mode 1 (Način rada 1):** Prikladno za mješovitu upotrebu na primjer za igranje igara i općenito korištenje računala. Kad monitor prikazuje HDR sadržaj to je zadani način rada.
- **Mode 2 (Način rada 2):** Prikladno za korištenje računala, uređivanje fotografija i slično.
- **Off (Isključeno):** Kad monitor prikazuje SDR sadržaj to je zadana postavka; kad se prikazuje HDR sadržaj, ova opcija je onemogućena.

NAPOMENA: Kad je odabrano **Mode 0 (Način rada 0)**, **Mode 1 (Način rada 1)** ili **Mode 2 (Način rada 2)** normalno je osjetiti promjenu u prilagođenoj jačini pozadinskog osvjetljenja na prikazanom sadržaju.

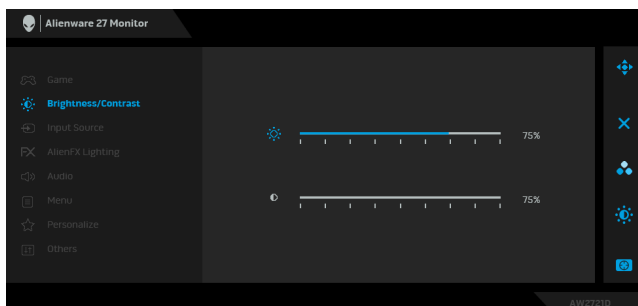
Reset Game (Poništi igru)

Vraća sve postavke izbornika **Game (Igra)** na tvornički postavljene vrijednosti.



Brightness/ Contrast (Jačina osvjetljenja / Kontrast)

Gumb služi za aktivaciju podešavanja **Brightness/Contrast (Jačina osvjetljenja / Kontrast)**.



Brightness (Jačina osvjetljenja)

Brightness (Jačina osvjetljenja) podešava sjajnost pozadinskog osvjetljenja.

Pomaknite palicu udesno za povećanje ili je pomaknite ulijevo za smanjenje jačine osvjetljenja (min. 0 / maks. 100).

Contrast (Kontrast)

Najprije podesite **Brightness (Jačina osvjetljenja)**, a nakon toga samo prema potrebi namjestite **Contrast (Kontrast)**.

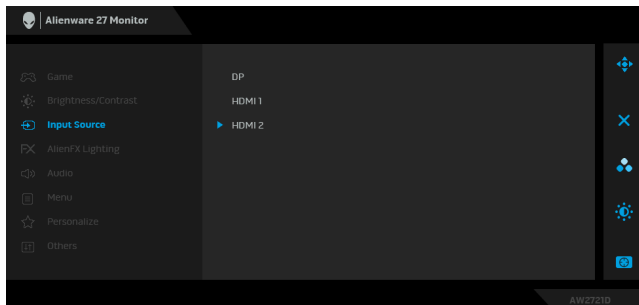
Pomaknite palicu udesno za povećanje kontrasta ili je pomaknite ulijevo za smanjenje kontrasta (min. 0 / maks. 100).

Funkcija **Contrast (Kontrast)** podešava stupanj razlike između potpuno tamnog i potpuno svijetlog prikaza na zaslonu.



Input Source (Ulazni izvor)

Na izborniku **Input Source (Ulazni izvor)** možete odabrati različite video signale koje je moguće priključiti na monitor.



DP

Odaberite **DP** ulaz ako koristite DisplayPort (DP) priključnicu. Pritisnite gumb palice za potvrdu odabira.

HDMI 1

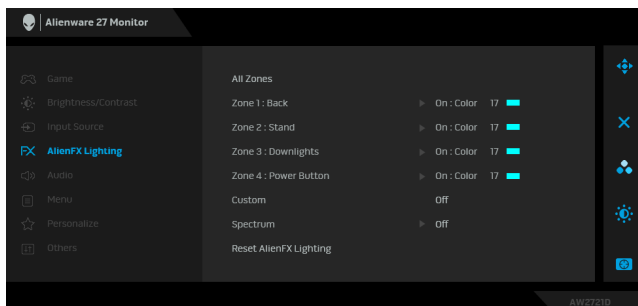
Odaberite **HDMI 1** ili **HDMI 2** ulaz ako koristite HDMI priključke. Pritisnite gumb palice za potvrdu odabira.

HDMI 2

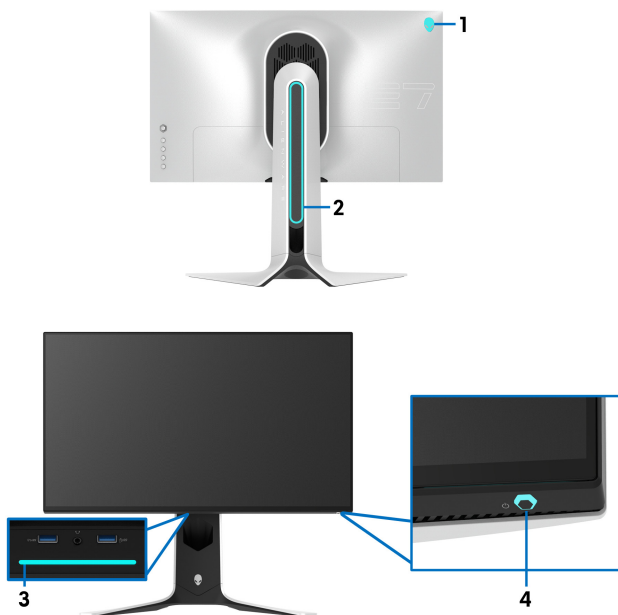


AlienFX Lighting (AlienFX rasvjeta)

Izbornik koristite za podešavanje postavki LED rasvjete za gumb za uključivanje, Alienware logo, svjetiljke na dnu monitora i svjetlosne trake na stalku.



Prije ikakvih prilagodbi, odaberite bilo koju od ili sve 4 zone iz podizbornika. Slika dolje prikazuje zone osvijetljenja.



All Zones (Sve zone)

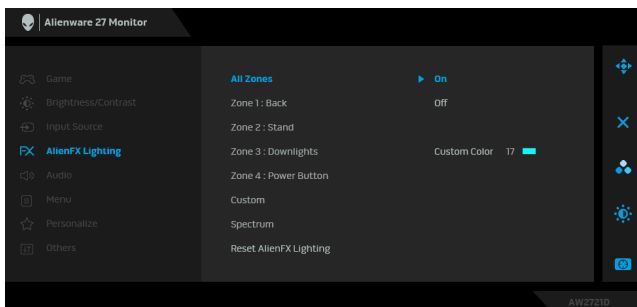
Zone 1: Back (Zona 1: Straga)

Zone 2: Stand (Zona 2: Stalak)

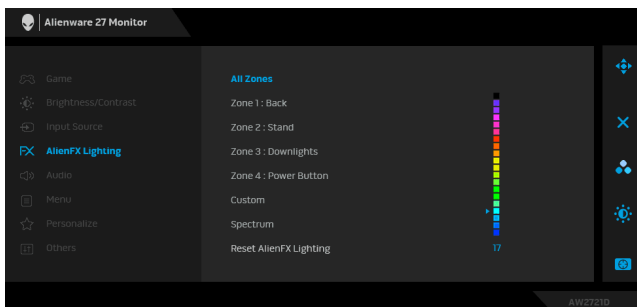
Zone 3: Downlights (Zona 3: Svjetiljka na dnu monitora)

Zone 4: Power Button (Zona 4: Gumb napajanja)

Kako biste odredili LED boju osvjetljenja za odabrano područje, odaberite **On (Uključeno)** i pomaknite palicu kako biste označili mogućnost **Custom Color (Prilagođena boja)**.



Zatim s popisa odaberite neku od 20 ponuđenih boja pomicanjem palice prema gore ili dolje.



Sljedeća tablica prikazuje brojeve boja i RGB kodove koji se koriste za 20 LED boja.

Br.	R	G	B
1	0	0	0
2	63	0	255
3	100	0	240
4	255	0	255
5	239	12	175
6	255	0	89
7	255	0	0
8	255	45	0
9	255	75	0
10	255	120	0
11	204	255	0
12	127	255	0
13	76	255	0
14	0	255	0
15	0	255	25
16	0	255	63
17	0	240	240
18	0	63	255
19	0	25	255
20	0	0	255

Za isključivanje funkcije AlienFX rasvjete odaberite **Off (Isključeno)**.

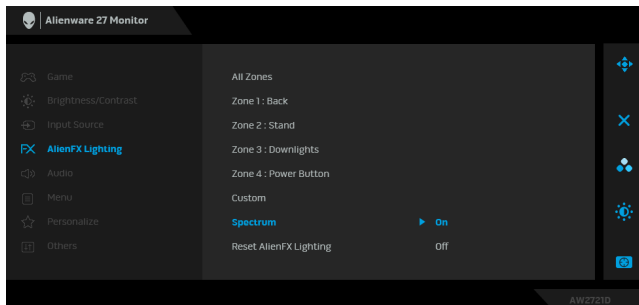
NAPOMENA: Te su funkcije dostupne samo kada je **Spectrum (Spektar)** onemogućen.

**Custom
(Korisnički)**

Izbornik je samo za čitanje. Kad koristite **Color (Boja)** i / ili **Spectrum (Spektar)** za podešavanje LED rasvjete status ovog izbornika prikazuje **Off (Isključeno)**; kad podešavate LED rasvjetu AlienFX aplikacijom, status se mijenja na **On (Uključeno)**.

Spectrum (Spektar)

Kad odaberete **On (Uključeno)**, AlienFX osvjetljenje 4 zone sjaji i mijenja boje redosljedom spektra boja: crvena, narančasta, žuta, zelena, plava, tamnoplava i ljubičasta.

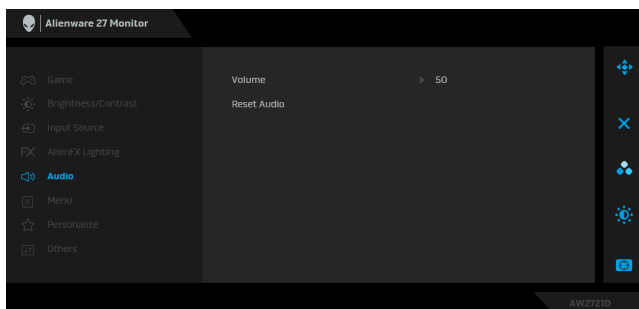


Reset AlienFX Lighting (Poništi AlienFX rasvjetu)

Vraća sve postavke izbornika **AlienFX Lighting (AlienFX rasvjeta)** na tvornički postavljene vrijednosti.



Audio (Zvuk)



Volume (Glasnoća)

Omogućuje postavljanje glasnoće izlaza zvuka za slušalice.

Koristite palicu za podešavanje glasnoće od 0 do 100.

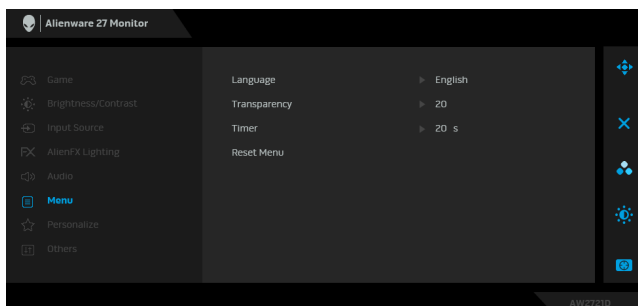
Reset Audio (Poništi zvuk)

Vraća sve postavke izbornika **Audio (Zvuk)** na tvornički postavljene vrijednosti.



Menu (Izbornik)

Odaberite za podešavanje postavki OSD-a poput jezika OSD-a, trajanja prikaza izbornika i slično.



Language (Jezik)

Određuje jezik OSD-a odabirom jednog od osam ponuđenih jezika (engleski, španjolski, francuski, njemački, brazilski portugalski, ruski, pojednostavnjeni kineski ili japanski).

Transparency (Prozirnost)

Odaberite ovu opciju za promjenu prozirnosti izbornika pomicanjem palice prema gore ili dolje (min. 0 / maks. 100).

Timer (Mjerač vremena)

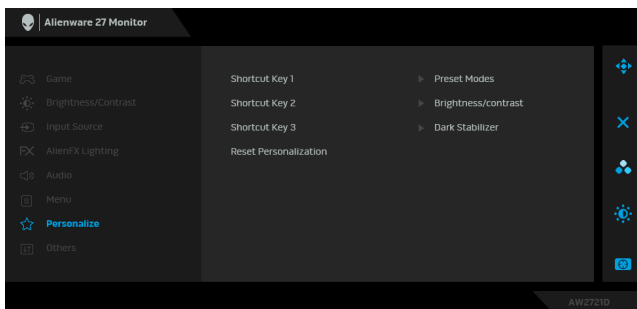
Postavlja vrijeme koje će zaslonski izbornik OSD ostati aktivan nakon zadnjeg pomaka palice ili pritiska gumba. Koristite palicu za namještanje klizača na vrijednost od 5 do 60 sekunda pojedinačnim pomakom od po 1 sekundu.

Reset Menu (Poništi izbornik)

Vraća sve postavke izbornika **Menu (Izbornik)** na tvornički postavljene vrijednosti.



Personalize (Osobna prilagodba)



Shortcut Key 1 (Tipka prečaca 1)

Shortcut Key 2 (Tipka prečaca 2)

Shortcut Key 3 (Tipka prečaca 3)

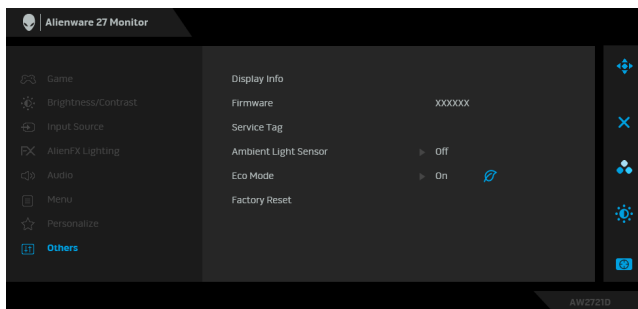
Reset Personalization (Ponovno postavljanje značajki osobne prilagodbe)

Omogućava odabir značajke iz **Preset Modes (Unaprijed postavljeni načini rada)**, **Game Enhance Mode (Način rada za poboljšanje igre)**, **Dark Stabilizer (Stabilizator tame)**, **Brightness/Contrast (Jačina osvjetljenja / Kontrast)**, **Input Source (Ulazni izvor)** ili **Volume (Glasnoća)** i postavlja ju kao tipku prečaca.

Vraća sve postavke izbornika **Personalize (Osobna prilagodba)** na tvornički postavljene vrijednosti



Others (Ostalo)



Display Info (Prikaz informacija)

Prikazuje trenutne postavke monitora.

Firmware (Firmvera)

Prikazuje verziju firmvera monitora.

Service Tag (Servisna oznaka)

Prikazuje servisnu oznaku monitora. Servisna oznaka jedinstveni je alfanumerički identifikator koji ćete trebati kad kontaktirate Dellovu tehničku podršku, za pristup jamstvenim informacijama, tražite najnovije upravljačke programe na internetskoj stranici Dellove podrške i slično.

Ambient Light Sensor (Senzor okolnog svjetla)

Kad ga postavite na **On (Uključeno)**, monitor automatski podešava jačinu pozadinskog osvjetljenja zaslona prema uvjetima okolne rasvjete. Zadana postavka je **Off (Isključeno)**.

NAPOMENA: Kad se prikazuje HDR sadržaj, ova opcija je onemogućena.

Eco Mode (Eko način rada)

Kad računalo pokrene stanje pripravnosti **Eco Mode (Eko način rada)** omogućava pokretanje stanja pripravnosti i na monitoru. Zadana postavka je **On (Uključeno)**. Odabir postavke **Off (Isključeno)** može spriječiti pokretanje načina rada pripravnosti monitora.

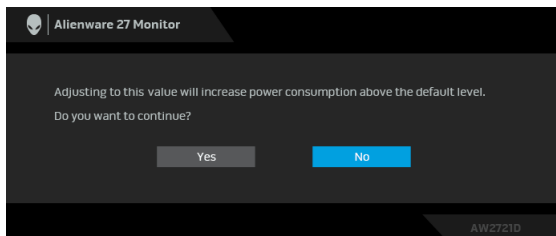
NAPOMENA: Pritisak na bilo koji gumb (uključujući gumb palice) na stražnjoj ploči monitora također će prekinuti način rada pripravnosti monitora.

Factory Reset (Vraćanje tvorničkih postavki)

poništava sve postavke OSD na zadane tvorničke vrijednosti.

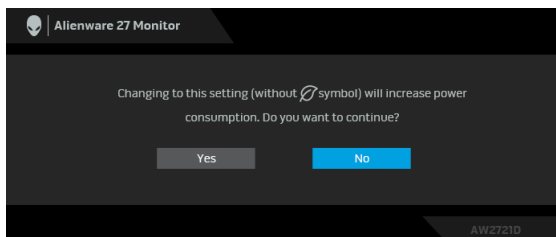
OSD poruke upozorenja

Kad po prvi puta namjestite razinu za **Brightness (Jačina osvjetljenja)** pojavljuje se sljedeća poruka:



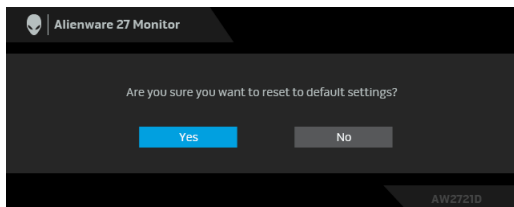
NAPOMENA: Ako odaberete **Yes (Da)** poruka se više neće pojavljivati prilikom promjene postavke **Brightness (Jačina osvjetljenja)**.

Kad po prvi puta mijenjate zadanu postavku značajki štednje energije kao što je **Eco Mode (Eko način rada)** ili **Preset Modes (Unaprijed postavljene načini rada)** pojavit će se sljedeća poruka:



NAPOMENA: Ako odaberete **Yes (Da)** za bilo koju od gore navedenih značajki, prilikom sljedeće promjene postavki ovih značajki ta se poruka više neće pojaviti. Prilikom vraćanja tvorničkih postavki poruka će se ponovno pojaviti.

Ako odaberete **Factory Reset (Vraćanje tvorničkih postavki)** pojavljuje se sljedeća poruka:



Pogledajte [Otklanjanje poteškoća](#) za više informacija.

Postavljanje maksimalne razlučivosti

Za postavljanje maksimalne razlučivosti monitora:

U sustavima Windows 7, Windows 8 i Windows 8.1:

1. Samo u sustavima Windows 8 i Windows 8.1 odaberite pločicu radne površine kako biste otvorili klasičnu radnu površinu.
2. Desni klik na radnu površinu, a zatim kliknite na **Razlučivost zaslona**.
3. Kliknite na padajući popis Razlučivost zaslona i odaberite **2560 x 1440**.
4. Kliknite **U redu**.

U sustavu Windows 10:

1. Desni klik na radnu površinu, a zatim kliknite na **Postavke prikaza**.
2. Kliknite **Dodatne postavke prikaza**.
3. Kliknite na padajući popis **Razlučivost** i odaberite **2560 x 1440**.
4. Kliknite **Primijeni**.

Ako ne vidite 2560 x 1440 možda ćete trebati ažurirati upravljački program za grafiku. Ovisno o računalu izvršite jedan od navedenih postupaka:

Ako imate Dell stolno ili prijenosno računalo:

- Učitajte **www.dell.com/support**, unesite svoju servisnu oznaku i preuzmite najnoviji upravljački program za svoju grafičku karticu.

Ako koristite računalo koje nije marke Dell (prijenosno ili stolno):

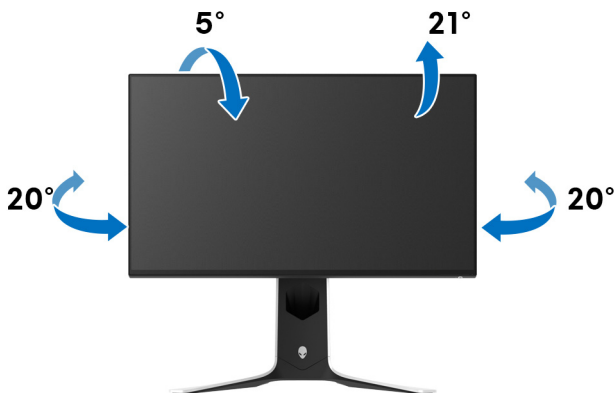
- Na računalu učitajte internetsko mjesto podrške i preuzmite najnovije upravljačke programe za grafiku.
- Učitajte web mjesto svoje grafičke kartice i preuzmite najnovije upravljačke programe za grafiku.

Podešavanje kosine, nagutosti i produljivanja

- NAPOMENA:** Iduće upute odnose se samo na sklapanje stalka isporučenog s monitorom. Ako ugrađujete stalak koji ste nabavili od drugog proizvođača, slijedite upute koje ste dobili s tim stalkom.

Nastavci za nagib i zakretanje

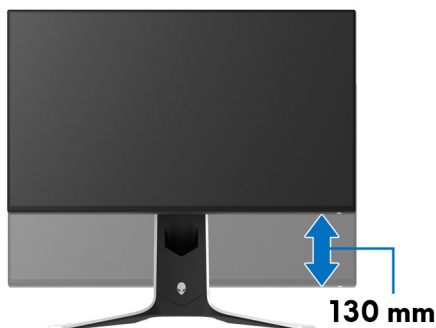
Kad je stalak ugrađen monitor možete nagnuti i zakrenuti u vama najugodniji kut gledanja.



- NAPOMENA:** Stalak nije tvornički ugrađen.

Produljivanje

- NAPOMENA:** Stalak omogućava produljivanje do 130 mm. Crtež dolje pokazuje kako produljiti stalak.



Rotiranje zaslona

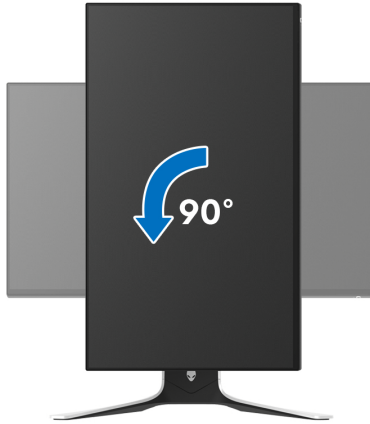
Prije rotiranja monitora potrebno ga je u potpunosti produžiti i potpuno ukositi radi sprječavanja udaranja donjim rubom monitora.



Rotiranje u smjeru kazaljke na satu




Rotiranje u smjeru suprotnom od kazaljke na satu



- NAPOMENA:** Kako biste s Dell računalom koristili funkciju Rotacija zaslona (vodoravan i okomiti prikaz) potreban je ažurirani upravljački program za grafiku koji nije isporučen s monitorom. Za preuzimanje upravljačkog programa za grafiku učitajte www.dell.com/support i pronađite odjeljak Preuzmi za Upravljački programi za video kako biste pronašli najnovija ažuriranja upravljačkih programa.
- NAPOMENA:** U Okomiti načinu rada možda ćete osjetiti pogoršanje radnih svojstava ako koristite grafički intenzivne aplikacije poput igranja u 3D.

Podešavanje postavki rotacije zaslona u vašem sustavu

Nakon rotacije monitora potrebno je završiti dolje navedeni postupak kako bi podesili postavke rotacije zaslona vašeg sustava.

 **NAPOMENA:** Ako monitor koristite s računalom koje nije marke Dell potrebno je otvoriti web mjesto s upravljačkim programima za grafiku ili web mjesto proizvođača vašeg računala kako biste pronašli informacije o rotiranju sadržaja na vašem zaslonu.

Za podešavanje postavki rotacije zaslona:

1. Desni klik na radnu površinu, a zatim kliknite na **Svojstva**.
2. Odaberite karticu **Postavke** i kliknite **Napredno**.
3. Ako imate ATI grafičku karticu odaberite karticu **Rotacija** i postavite željenu rotaciju.
4. Ako imate NVIDIA grafičku karticu odaberite karticu **NVIDIA**, u lijevom stupcu odaberite **NVRotate**, a zatim odaberite željenu rotaciju.
5. Ako imate Intel® grafičku karticu odaberite karticu **Intel**, kliknite **Grafička svojstva**, odaberite karticu **Rotacija**, a zatim postavite željenu rotaciju.

 **NAPOMENA:** Ako niste našli rotaciju koju trebate ili ona ne radi pravilno, učitajte www.dell.com/support i preuzmite najnoviji upravljački program za svoju grafičku karticu.

Korištenje aplikacije AlienFX

Efekte LED rasvjete možete prilagoditi za različite zone Alienware monitora sve s pomoću AlienFX u AWCC (Alienware komandni centar).

 **NAPOMENA: Ako imate Alienware stolno računalo za igre ili prijenosno računalo možete izravno pristupiti AWCC (Alienware komandni centar) za upravljanje rasvjetom.**

 **NAPOMENA: Za dodatne informacije pogledajte mrežnu pomoć za Alienware komandni centar.**

Preduvjeti

Prije instaliranja AWCC na sustav koji nije Alienware:

- Provjerite je li OS vašeg računala Windows 10 R3 ili noviji.
- Provjerite imate li aktivnu internetsku vezu.
- Provjerite je li isporučeni USB 3.2 Gen1 (5 Gbps) kabel prema računalu priključen u Alienware monitor i računalo.

Instalacije AWCC tijekom Windows ažuriranja

1. Aplikacija AWCC je preuzeta i automatski će se instalirati. Instalacija traje nekoliko minuta.
2. Otvorite mapu programa kako biste se uvjerali je li instalacija bila uspješna. Ili, možete pronaći aplikaciju AWCC u izborniku **Početak**.
3. Pokrenite AWCC i izvršite sljedeće korake za preuzimanje dodatnih softverskih komponenti:
 - U prozoru **Postavke** kliknite **Windows Update** i zatim kliknite **Provjeri ažuriranja** kako biste provjerali napredak ažuriranja Alienware upravljačkog programa.
 - Ako ažuriranje upravljačkog programa na računalu ne reagira, instalirajte AWCC s Dellove web stranice za podršku.

Instalacija AWCC s Dellove web stranice za podršku

1. Unesite AW2721D u polje za pretraživanje na www.dell.com/support/drivers i preuzmite najnoviju verziju sljedećih stavki:
 - Aplikacija Alienware Command Center
 - Upravljački program upravljačkog centra za Alienware monitor za igre
2. Otvorite mapu u koju ste pohranili datoteke za podešavanje.

3. Dva puta kliknite na datoteku za podešavanje i pratite upute na zaslonu kako biste dovršili instaliranje.

Kretanje po AlienFX prozoru

S Alienware komandnim centrom, AlienFX omogućava upravljanje bojama LED rasvjete i prijelaznih efekata za Alienware monitor.

Na AWCC početnom zaslonu kliknite **FX** na najgornjoj traci s izbornicima radi pristupa početnom zaslonu AlienFX.



Sljedeća tablica opisuje funkcije i značajke na početnom zaslonu:

Br.	Funkcija	Opis
A	CREATE NEW THEME... (STVARANJE NOVE TEME...)	Kliknite + i unesite naziv u tekstualni okvir kako biste dodali temu.
B	Uređivanje kontrola	<ul style="list-style-type: none"> • EDIT (UREDITI): Pruža mogućnosti za prilagođavanje postavi rasvjete za vašu temu. • GO DIM (PRIGUŠI): Prigušuje svjetlo. • GO DARK (MRAČNO): Isključuje svjetlo.
C	Komponente teme	Komponente (LIGHTING (RASVJETA) , MACROS (MAKRO NAREDBE) , SETTINGS (POSTAVKE)) koristite kako biste odabranu temu postavili kao aktivnu temu.
D	Popis THEMES (TEME)	Prikazuje teme u obliku popisa ili mrežastom prikazu.
E	Kontrole pozadine	Podešava efekte animacije pozadine.
F	Pomoć	Kliknite za pristup AWCC mrežnoj pomoći.

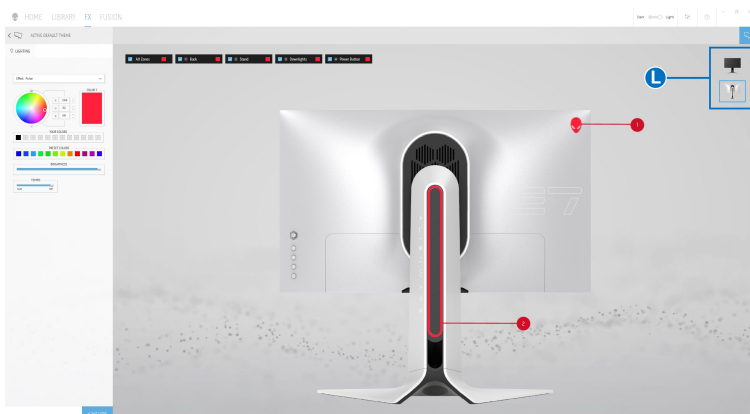
G Kontrole prozora

Gumbe možete koristiti za minimiziranje, maksimiziranje ili vraćanje veličine prozora na prethodnu. Kad odaberete **×**, aplikacija će se zatvoriti.

Nakon što započnete prilagođavati temu, trebali biste vidjeti sljedeći zaslon:



Zaslon s pogledom na monitor sprijeda



Zaslon s pogledom na monitor straga

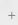
Sljedeća tablica opisuje funkcije i značajke na zaslonu:

Br.	Funkcija	Opis
H	Ploča LIGHTING (RASVJETA)	Kontrole na ovoj ploči koristite za podešavanje efekata rasvjete za temu. Za pojedini pogledajte Postavljanje efekata rasvjete .

I	SAVE THEME (SPREMI TEMU)	Kliknite za pohranu svih podešavanja i promjena za temu.
J	Odabir zone	Za provođenje podešavanja za jednu zonu, kliknite odgovarajući potvrdni okvir. Za provođenje podešavanja za sve zone, kliknite potvrdni okvir All Zones (Sve zone) .
K	Pregled uživo	Zone rasvjete imaju oznake s brojevima. Jednu zonu možete odabrati klikom na broj na slici. Prilikom prilagođavanja rasvjete na monitoru se istodobno prikazuju novi efekti.
L	Minijature	Prikazuju se minijature Alienware monitora priključenih na računalo. Slika koja se prikazuje u području pregleda uživo odabire se iz ovog popisa minijatura.

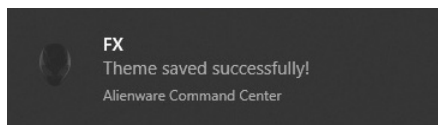
Stvaranje teme

Za stvaranje teme s vašim omiljenim postavkama rasvjete:

1. Pokrenite AWCC.
2. Kliknite **FX** na najgornjoj traci s izbornicima radi pristupa početnom zaslonu AlienFX.
3. U gornjem lijevom kutu prozora kliknite  kako biste stvorili novu temu.
4. U tekstualnom okviru **CREATE NEW THEME (STVORI NOVU TEMU)** upišite naziv teme.
5. Navedite zonu(e) rasvjete za koju želite vršiti podešavanje rasvjete i to:
 - odabirom potvrdnog okvira jedne ili više zona iznad područja pregleda uživo, ili
 - klikom na oznaku s brojem na slici monitora
6. Na ploči **LIGHTING (RASVJETA)** odaberite poželjne efekte rasvjete iz padajućeg popisa uključujući **Morph (Pretapanje)**, **Pulse (Pulsiranje)**, **Color (Boja)**, **Spectrum (Spektar)**, **Breathing (Disanje)** i **Static Default Blue (Statička zadana plava)**. Za pojedinosti pogledajte **Postavljanje efekata rasvjete**.

 **NAPOMENA: Opcija Spectrum (Spektar) raspoloživa je samo ako za podešavanje odaberete All Zones (Sve zone).**

7. Ponovite korak 5 i korak 6 kako biste dobili više mogućnosti konfiguracije prema vašoj želji.
8. Nakon završetka kliknite **SAVE THEME (SPREMI TEMU)**. U donjem desnom kutu zaslona pojavljuje se obavijest.



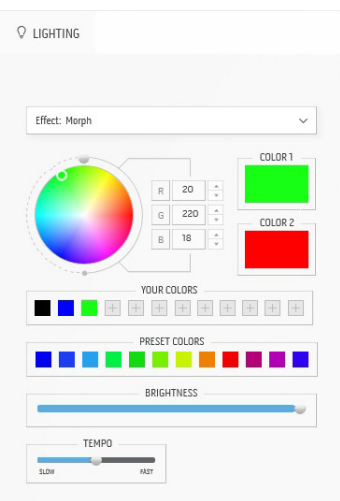

Postavljanje efekata rasvjete

Ploča **LIGHTING (RASVJETA)** pruža različite efekte rasvjete. Možete kliknuti **Effect (Efekt)** radi otvaranja padajućeg izbornika s raspoloživim mogućnostima.



NAPOMENA: Prikazane mogućnosti mogu se razlikovati ovisno o zoni (zonama) rasvjete koje ste naveli.

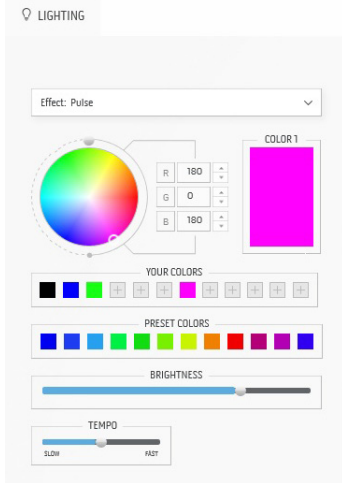
Sljedeća tablica daje pregled različitih mogućnosti:

Morph (Pretapanje)	Opis
	<p>Efekt neprimjetno i pretapajući mijenja boju svjetla. Za provođenje podešavanja:</p> <ol style="list-style-type: none">1. Odaberite željenu boju iz palete boja ili popisa PRESET COLORS (UNAPRIJED ODREĐENE BOJE). U desnom polju prikazat će se odabrana boja i njezina RGB šifra boje. <p>NAPOMENA: Za promjenu boje koristite tipke sa strelicama prema gore i prema dolje koje se nalaze pokraj R/G/B okvira za uređivanje šifri boje.</p> <ol style="list-style-type: none">2. Za dodavanje odabrane boje u popis YOUR COLORS (VAŠE BOJE) radi budućeg brzog pristupa kliknite . Na popis je moguće dodati najviše 12 boja. <p>NAPOMENA: Za uklanjanje postojećeg listića boje s popisa, desnim klikom kliknite na njega.</p> <ol style="list-style-type: none">3. Ponovite prethodne korake kako biste odredili Color 2 (Boja 2) koja će biti završna boja svjetla.

4. Povucite klizač **BRIGHTNESS (SVJETLINA)** radi prilagodbe svjetline boje.
5. Povucite klizač **TEMPO** radi prilagodbe brzine prijelaza.

Pulse (Pulsiranje)

Opis

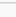


Svjetlo u ovom efektu trepće uz kratku stanku.

Za provođenje podešavanja:

1. Odaberite željenu boju iz palete boja ili popisa **PRESET COLORS (UNAPRIJED ODREĐENE BOJE)**. U desnom polju prikazat će se odabrana boja i njezina RGB šifra boje.

NAPOMENA: Za promjenu boje koristite tipke sa strelicama prema gore i prema dolje koje se nalaze pokraj R/G/B okvira za uređivanje šifri boje.

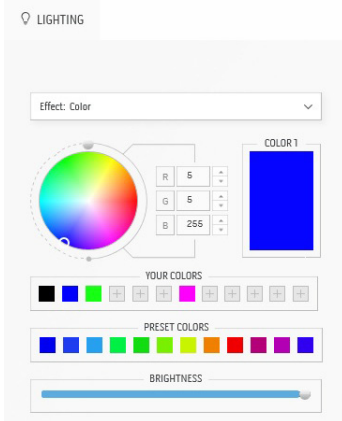
2. Za dodavanje odabrane boje u popis **YOUR COLORS (VAŠE BOJE)** radi budućeg brzog pristupa kliknite . Na popis je moguće dodati najviše 12 boja.

NAPOMENA: Za uklanjanje postojećeg listića boje s popisa, desnim klikom kliknite na njega.

3. Povucite klizač **BRIGHTNESS (SVJETLINA)** radi prilagodbe svjetline boje.
4. Povucite klizač **TEMPO** radi prilagodbe brzine pulsiranja.

Color (Boja)

Opis




LED svjetlo ovim efektom svijetli u jednoj statičkoj boji.

Za provođenje podešavanja:

1. Odaberite željenu boju iz palete boja ili popisa **PRESET COLORS (UNAPRIJED ODREĐENE BOJE)**. U desnom polju prikazat će se odabrana boja i njezina RGB šifra boje.

NAPOMENA: Za promjenu boje koristite tipke sa strelicama prema gore i prema dolje koje se nalaze pokraj R/G/B okvira za uređivanje šifri boje.

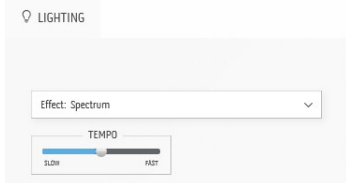
2. Za dodavanje odabrane boje u popis **YOUR COLORS (VAŠE BOJE)** radi budućeg brzog pristupa kliknite . Na popis je moguće dodati najviše 12 boja.

NAPOMENA: Za uklanjanje postojećeg listića boje s popisa, desnim klikom kliknite na njega.

3. Povucite klizač **BRIGHTNESS (SVJETLINA)** radi prilagodbe svjetline boje.

Spectrum (Spektar)

Opis



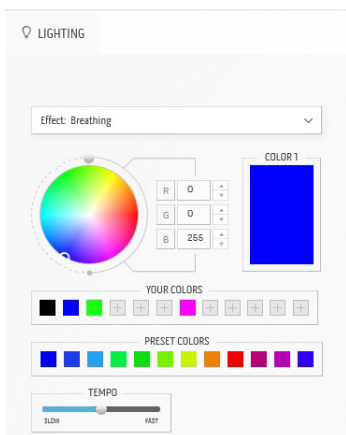
Efekt mijenja svjetlo u redom prema spektru boja: crvena, narančasta, žuta, zelena, plava, tamnoplava i ljubičasta.

Možete povući klizač **TEMPO** radi prilagodbe brzine prijelaza.

NAPOMENA: Opcija je raspoloživa samo ako za podešavanje odaberete **All Zones (Sve zone)**.

Breathing (Disanje)

Opis




Efekt mijenja svjetlo od jarko do prigušeno.

Za provođenje podešavanja:

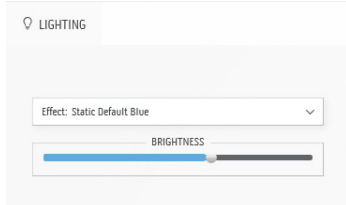
1. Odaberite željenu boju iz palete boja ili popisa **PRESET COLORS (UNAPRIJED ODREĐENE BOJE)**. U desnom polju prikazat će se odabrana boja i njezina RGB šifra boje.

NAPOMENA: Za promjenu boje koristite tipke sa strelicama prema gore i prema dolje koje se nalaze pokraj R/G/B okvira za uređivanje šifri boje.

2. Za dodavanje odabrane boje u popis **YOUR COLORS (VAŠE BOJE)** radi budućeg brzog pristupa kliknite . Na popis je moguće dodati najviše 12 boja.
3. Povucite klizač **TEMPO** radi prilagodbe brzine prijelaza.

Static Default Blue (Statička zadana plava)

Opis



Ovaj efekt koristi jednoliku svijetlo plavu boju.

Možete povući klizač **BRIGHTNESS (SVJETLINA)** za promjenu intenziteta boje od jake prema slaboj.

NAPOMENA: Opcija je raspoloživa samo ako za podešavanje odaberete **All Zones (Sve zone)**.

Otklanjanje poteškoća

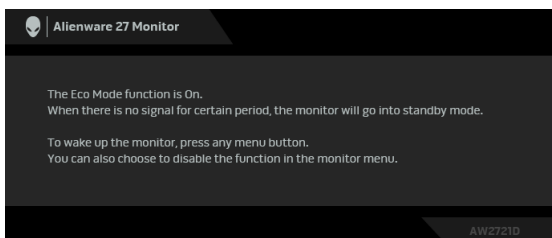
⚠ UPOZORENJE: Prije no što započnete bilo koji postupak u ovom poglavlju proučite [Upute o sigurnosti](#).

Samoprovjera

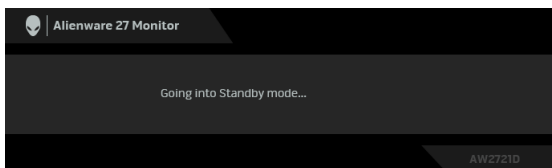
Monitor ima značajku samoprovjere koja omogućava provjeru pravilnog rada monitora. Ako su monitor i računalo pravilno povezani, no zaslona monitora ostaje taman, pokrenite samoprovjeru monitora prateći sljedeće korake:

1. Isključite i računalo i monitor.
2. Odvojite video kabel sa stražnje strane računala. Kako bi se samoprovjera ispravno provela iskopčajte sve kabele s računala.
3. Uključite monitor.

✎ NAPOMENA: Na zaslonu bi se trebao pojaviti dijaloški okvir s tekstom da monitor pravilno radi i da ne prima video signal. Dok monitor provodi samoprovjeru LED indikator napajanja trepće bijelom bojom (zadana boja).



Kad je uključen Eco Mode (Eko način rada)



Kad je isključen Eco Mode (Eko način rada)

✎ NAPOMENA: Taj dijaloški okvir pojavljuje se i tijekom normalnog rada ako iskopčate video kabel ili je on oštećen.

4. Isključite monitor i ponovno priključite video kabel, a zatim uključite i računalo i monitor.

Ako nakon provođenja gore navedenih koraka monitor ne daje video izlaz, problem može biti u grafičkoj kartici ili računalu.

Ugrađena dijagnostika

Monitor ima ugrađeni dijagnostički alat koji vam pomaže otkriti je li nepravilnost u radu zaslona nastala zbog unutarnjeg problema vašeg monitora ili računala i video kartice.

NAPOMENA: Ugrađenu dijagnostiku možete pokrenuti samo ako je video kabel odvojen, a monitor radi u načinu rada samoprovjere.



Za pokretanje ugrađene dijagnostike:

1. Provjerite je li zaslon čist (nema čestica prašine na površini zaslona).
2. Pritisnite i pet sekundi držite **gumb 3**. Nakon jedne sekunde pojavit će se sivi zaslon.
3. Pregledajte ima li zaslon kakva oštećenja ili abnormalnosti.
4. Ponovno pritisnite **gumb 3**. Boja zaslona mijenja se u crvenu.
5. Pregledajte ima li zaslon kakva oštećenja ili abnormalnosti.
6. Ponovite korake 4 i 5 kako biste pregledali zaslone u zelenoj, plavoj, crnoj i bijeloj boji.

Provjera je završena nakon što se prikaže bijeli zaslon. Za izlaz ponovno pritisnite **gumb 3**.

Ako pomoću ugrađenog dijagnostičkog alata ne otkrijete nikakve nepravilnosti zaslona, monitor ispravno radi. Provjerite video karticu i računalo.

Najčešći problemi

Sljedeća tablica sadrži opće informacije o uobičajenim problemima monitora koji se mogu pojaviti i njihova moguća rješenja:

Uobičajeni simptomi	Kako se očituje	Moguća rješenja
Nema videa/ LED indikator napajanja isključen	Nema slike	<ul style="list-style-type: none">▪ Provjerite je li video kabel koji povezuje monitor i računalo pravilno i čvrsto priključen.▪ Električnom opremom provjerite je li ispravna utičnica za napajanje opreme.▪ Provjerite je li gumb za uključivanje potpuno pritisnut.▪ Provjerite je li u izborniku Input Source (Ulazni izvor) odabran ispravan ulazni izvor.
Nema videa/ LED indikator napajanja uključen	Nema slike ili nema svjetline	<ul style="list-style-type: none">▪ Povećajte postavku kontrola svjetline i kontrasta u izborniku Brightness/ Contrast (Jačina osvjetljenja / Kontrast).▪ Izvršite samoprovjeru monitora.▪ Provjerite ima li priključnici video kabela savinutih ili pokidanih nožica (pinova).▪ Pokrenite ugrađenu dijagnostiku.▪ Provjerite je li u izborniku Input Source (Ulazni izvor) odabran ispravan ulazni izvor.
Slabi fokus	Slika je neizoštrena, zamagljena ili postoji sekundarna slika	<ul style="list-style-type: none">▪ Uklonite produžne video kabele.▪ Vratite tvorničke postavke monitora.▪ Promijenite video razlučivost na ispravan omjer širine i visine.
Trešnja/ skakutavi video	Valovita slika ili se slika lagano miče	<ul style="list-style-type: none">▪ Vratite tvorničke postavke monitora.▪ Provjerite čimbenike okoline.▪ Premjestite monitor i ispitajte njegov rad u drugoj prostoriji.

Nedostajući pikseli	LCD zaslon ima točke	<ul style="list-style-type: none"> ▪ Uključite i isključite napajanje. ▪ Piksel koji je trajno isključen je uobičajena nepravilnost u LCD tehnologiji. ▪ Za više informacija o kvaliteti Dell monitora i pravilima za piksele pogledajte stranicu Dell podrške na adresi: www.dell.com/pixelguidelines.
Blokirani pikseli	LCD zaslon ima svijetle točke	<ul style="list-style-type: none"> ▪ Uključite i isključite napajanje. ▪ Piksel koji je trajno isključen je uobičajena nepravilnost u LCD tehnologiji. ▪ Za više informacija o kvaliteti Dell monitora i pravilima za piksele pogledajte stranicu Dell podrške na adresi: www.dell.com/pixelguidelines.
Problemi sa svjetlinom	Slika previše prigušena ili presvijetla	<ul style="list-style-type: none"> ▪ Vratite tvorničke postavke monitora. ▪ Podesite svjetlinu i kontrast u izborniku Brightness/Contrast (Jačina osvjetljenja / Kontrast).
Geometrijsko izobličenje	Zaslon nije pravilno centriran	<ul style="list-style-type: none"> ▪ Vratite tvorničke postavke monitora.
Vodoravne / okomite crte	Zaslon ima jednu ili više crta	<ul style="list-style-type: none"> ▪ Vratite tvorničke postavke monitora. ▪ Izvršite samoprovjeru monitora i provjerite pojavljuju li se te crte i tijekom samoprovjere. ▪ Provjerite ima li priključnici video kabela savinutih ili pokidanih nožica (pinova). ▪ Pokrenite ugrađenu dijagnostiku.
Problemi sinkronizacije	Zaslon je izmiješan ili izgleda isjeckan	<ul style="list-style-type: none"> ▪ Vratite tvorničke postavke monitora. ▪ Izvršite samoprovjeru monitora i provjerite pojavljuje li se takav izmiješan prikaz i tijekom samoprovjere. ▪ Provjerite ima li priključnici video kabela savinutih ili pokidanih nožica (pinova). ▪ Ponovno pokrenite računalo u <i>sigurnom načinu</i>.

Problemi sa sigurnosti	Vidljivi znakovi dima ili iskrenja	<ul style="list-style-type: none"> ▪ Nemojte provoditi niti kakve korake za rješavanje problema ▪ Odmah Kako kontaktirati tvrtku Dell.
Povremeni problemi	Neispravnost monitora se pojavljuje i nestaje	<ul style="list-style-type: none"> ▪ Provjerite je li video kabel koji povezuje monitor i računalo pravilno i čvrsto priključen. ▪ Vratite tvorničke postavke monitora. ▪ Izvršite samoprovjeru monitora i provjerite pojavljuju li se takvi problemi i tijekom samoprovjere.
Nedostaje boja	Na slici nedostaje boja	<ul style="list-style-type: none"> ▪ Izvršite samoprovjeru monitora. ▪ Provjerite je li video kabel koji povezuje monitor i računalo pravilno i čvrsto priključen. ▪ Provjerite ima li priključnici video kabela savinutih ili pokidanih nožica (pinova).
Pogrešna boja	Boja slike nije dobra	<ul style="list-style-type: none"> ▪ Promijenite postavku Preset Modes (Unaprijed postavljeni načini rada) na OSD izborniku Game (Igra) ovisno o aplikaciji. ▪ Namjestite R/G/B vrijednost pod Custom Color (Prilagođena boja) na OSD izborniku Game (Igra). ▪ Pokrenite ugrađenu dijagnostiku.
Zadržavanje slike zbog dugotrajne statičke slike na monitoru	Na zaslonu se pojavljuje blijeda sjena statičke slike prethodno prikazane na zaslonu	<ul style="list-style-type: none"> ▪ Postavlja isključivanja zaslona nakon nekoliko minuta mirovanja zaslona. To je moguće prilagoditi u postavkama Windows mogućnosti uštede energije ili Mac štednja energije. ▪ Ili koristite čuvar zaslona koji se dinamički mijenja.

Specifični problemi proizvoda

Specifični simptomi	Kako se očituje	Moguća rješenja
Slika zaslona je premala	Slika je centrirana na zaslonu no ne ispunjava cijelo područje prikaza	<ul style="list-style-type: none">▪ Vratite tvorničke postavke monitora.
Nije moguće podesiti monitor gumbima na stražnjoj ploči	OSD se ne pojavljuje na zaslonu	<ul style="list-style-type: none">▪ Isključite monitor, odvojite kabel za napajanje, ponovno ga priključite i zatim ponovno uključite monitor.
Nema ulaznog signala nakon pritiska korisničkih kontrola	Nema slike, LED indikator je bijele boje	<ul style="list-style-type: none">▪ Provjerite izvor signala. Provjerite da računalo ne radi u načinu štednje energije pomakom miša ili pritiskom bilo koje tipke na tipkovnici.▪ Provjerite je li signalni kabel pravilno priključen. Prema potrebi ponovno priključite signalni kabel.▪ Računalo ili video player vratite na početne postavke.
Slika ne ispunjava cijeli zaslon	Slika ne može popuniti visinu ili širinu zaslona	<ul style="list-style-type: none">▪ Zbog različitih video formata (omjer širine i visine) monitor će možda prikazivati na cijelom zaslonu.▪ Pokrenite ugrađenu dijagnostiku.
Prikazane slike izgledaju nepravilno ako je kabel DP/HDMI priključen na prijenosno računalo / stolno računalo pomoću USB-C adaptera ili priključne stanice	Prikaz će se zamrznuti, prikazivat će se crni ili neispravan zaslon	<ul style="list-style-type: none">▪ Ne koristite USB-C adapter niti priključnu stanicu. Kabel DP/HDMI priključite izravno na prijenosno računalo / stolno računalo.

Treperenje zaslona	Na prikazanim slikama ima primjetnog treperenja	<ul style="list-style-type: none">▪ Koristite nominalnu razlučivost monitora (2560 x 1440 na 60 Hz) ili veću brzinu osvježavanja.▪ Ako je na vašem uređaju uključena promjenjiva brzina osvježavanja (VRR), isključite postavku promjenjive brzine osvježavanja (VRR).▪ Ako koristite Nvidia grafičku karticu, a G-Sync je uključeno, isključite G-Sync.▪ Ako koristite AMD grafičku karticu, a Free-Sync je uključeno, isključite Free-Sync.▪ Ažuriranje upravljačkog programa grafičke kartice i firmvera na najnoviju verziju.▪ Promijenite kabel kojim se monitor priključuje na sustav. Neispravan kabel može prouzročiti prekid signala tijekom kablenskog prijenosa.▪ Provjerite okolinu. Elektromagnetska polja mogu prouzročiti treperenje zaslona. Ako je neki drugi uređaj priključen u isti sklop utičnica kao i monitor, pokušajte ga iskopčati.
--------------------	---	---

Specifični problemi univerzalne serijske sabirnice (USB)

Specifični simptomi	Kako se očituje	Moguća rješenja
Sučelje USB-a ne radi	Periferna USB oprema ne radi	<ul style="list-style-type: none">▪ Provjerite je li monitor uključen.▪ Na računalo ponovno priključite kabel prema računalu.▪ Ponovno priključite USB periferne uređaje (priključnica prema opremi).▪ Isključite i zatim ponovno uključite monitor.▪ Ponovno pokrenite sustav računala.▪ Neki USB uređaji poput vanjskog prijenosnog HDD tvrdog diska zahtijevaju više vrijednosti struje, povežite uređaj izravno na računalni sustav.
SuperSpeed USB 5 Gbps (USB 3.2 Gen1) sučelje je sporo	SuperSpeed USB 5 Gbps (USB 3.2 Gen1) periferna oprema radi sporije ili uopće ne radi	<ul style="list-style-type: none">▪ Provjerite je li vaše računalo kompatibilno sa SuperSpeed USB 5 Gbps (USB 3.2 Gen1).▪ Neka računala imaju USB 3.2, USB 2.0 i USB 1.1 priključke. Provjerite koristi li se ispravan USB priključak.▪ Na računalo ponovno priključite kabel prema računalu.▪ Ponovno priključite USB periferne uređaje (priključnica prema opremi).▪ Ponovno pokrenite sustav računala.
Bežična USB periferna oprema prestaje raditi nakon priključivanja USB 3.2 uređaja	Bežična USB periferna oprema ima spori odziv ili radi samo ako se smanji udaljenost između nje i prijamnika	<ul style="list-style-type: none">▪ Povećajte razmak između USB 3.2 periferne opreme i bežičnog USB prijamnika.▪ Smjestite bežični USB prijamnik što je bliže moguće bežičnoj USB perifernoj opremi.▪ Koristite USB produžni kabel za postavljanje bežičnog USB prijamnika što je dalje moguće od USB 3.2 priključka.

Dodaci

UPOZORENJE: Upute o sigurnosti

⚠ UPOZORENJE: Korištenje kontrola, podešavanja ili postupaka različitih od onih navedenih u ovom dokumentu mogu prouzročiti rizik strujnog udara, električnim i/ili mehaničkim oštećenjima.

Za informacije o sigurnosnim uputama pogledajte Sigurnosne, regulatorne i informacije o okolišu (SERI).

FCC napomene (samo SAD) i ostale regulatorne informacije

Za FCC napomene i ostale regulatorne informacije pogledajte web stranicu usklađenosti s propisima na adresi www.dell.com/regulatory_compliance.

Kako kontaktirati tvrtku Dell

Za korisnike u Sjedinjenim Američkim Državama nazovite 800-WWW-DELL (800-999-3355).

✍ NAPOMENA: Ako nemate aktivnu internetsku vezu, kontaktne podatke možete pronaći na vašem računu, omotnici ambalaže, potvrdi o kupovini ili katalogu Dell proizvoda.

Dell pruža nekoliko mogućnosti online i telefonske podrške i usluga. Dostupnost se razlikuje prema državi i proizvodu, neke usluge možda nisu dostupne u vašem području.

- Online tehnička podrška: www.dell.com/support/monitors
- Kako kontaktirati tvrtku Dell: www.dell.com/contactdell

EU baza podataka proizvoda za energetska oznaku i tehnički list s podacima o proizvodu

AW2721D: <https://eprel.ec.europa.eu/qr/352625>