




Monitor Alienware AW2521H

Ghid de utilizare

Model: AW2521H
Model reglementat: AW2521Hb

A L I E N W A R E™ 

Note, atenționări și avertizări

-  **NOTĂ:** O NOTĂ indică informații importante care contribuie la utilizarea optimă a computerului.
-  **ATENȚIE:** O ATENȚIONARE indică posibilitatea de avarii hardware sau de pierdere a datelor în cazul nerespectării instrucțiunilor.
-  **AVERTISMENT:** O AVERTIZARE indică posibilitatea de pagube materiale, vătămări corporale sau moarte.

© 2020-2021 Dell Inc. sau filialele acesteia. Toate drepturile rezervate. Dell, EMC și alte mărci comerciale reprezintă mărci comerciale ale Dell Inc. sau filialelor sale. Alte mărci comerciale pot fi mărci comerciale ale titularilor respectivi.

2021 - 03

Rev. A02

Cuprins

Instrucțiuni privind securitatea	6
Despre monitorul dvs.	7
Conținutul pachetului	7
Caracteristicile produsului	9
Identificarea pieselor și comenzilor	10
Vedere din față	10
Vedere de sus	11
Vedere din spate	11
Vedere din spate și de jos	13
Specificațiile monitorului	15
Specificațiile rezoluției	17
Moduri video acceptate	17
Moduri de afișare presetate	17
Specificații electronice	19
Caracteristici fizice	20
Caracteristici mediu	21
Alocările pinilor	22
Capabilitate Plug and Play	24
Interfața Universal Serial Bus (USB)	24
Conector USB 3.2 Gen1 (5 Gbps) upstream	24
Conector USB 3.2 Gen1 (5 Gbps) downstream	25
Porturi USB	25
Calitatea monitorului LCD și politica privind pixelii	26
Ergonomie	26
Manipularea și mutarea ecranului	28
Instrucțiuni privind întreținerea	29
Curățarea monitorului	29

Instalarea monitorului	30
Atașarea suportului	30
Conectarea computerului	34
Demontarea suportului monitorului	35
Suport VESA de montare pe perete (opțional)	37
Utilizarea monitorului	38
Pornirea monitorului	38
Utilizarea manetei de comandă	38
Utilizarea comenzilor de pe panoul din spate	39
Utilizarea meniului afișat pe ecran (OSD)	40
Accesarea sistemului de meniuri	40
Mesaj de avertizare afișat pe ecran (OSD)	55
Setarea rezoluției maxime	57
Înclinarea, rotirea și extinderea verticală	58
Înclinarea și rotirea	58
Extinderea verticală	59
Rotirea afișajului	59
Rotire în sens orar	60
Rotire în sens anti orar	60
Reglarea setărilor de rotire a afișajului în sistem	61
Utilizarea aplicației AlienFX	62
Cerințe preliminare	62
Instalarea AWCC prin intermediul Windows update	62
Instalarea AWCC de pe website-ul de asistență Dell	62
Navigarea în fereastra AlienFX	63
Crearea unei teme	65
Setarea efectelor de iluminare	66
Remedierea problemelor	71
Testare automată	71

Diagnosticare încorporată	72
Probleme frecvente.....	73
Probleme specifice produsului	76
Probleme specifice pentru Universal Serial Bus (USB).....	79
Anexă	80
Notificări FCC (numai în S.U.A.) și alte informații privind reglementările	80
Luați legătura cu Dell	80
Bază de date UE a produselor privind etichetarea energetică și fișe cu informații despre produse	80

Instrucțiuni privind securitatea


△ ATENȚIE: Utilizarea unor comenzi, reglaje sau proceduri diferite de cele specificate în această documentație poate să cauzeze șoc electric, pericole de ordin electric și/sau pericole de ordin mecanic.

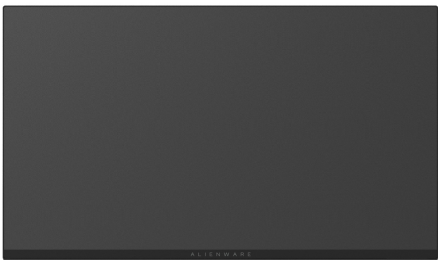


- Așezați monitorul pe o suprafață solidă și manipulați-l cu grijă. Ecranul este fragil și poate fi deteriorat în cazul în care îl scăpați sau loviți cu un obiect ascuțit.
- Asigurați-vă întotdeauna că monitorul este evaluat electric în vederea funcționării cu alimentarea c.a. disponibile în locația dvs.
- Mențineți monitorul la temperatura camerei. Condițiile foarte reci sau foarte fierbinți pot avea un efect negativ asupra cristalului lichid din ecran.
- Nu supuneți monitorul la vibrații mari sau impacturi puternice. De exemplu, nu așezați monitorul în portbagajul unei mașini.
- Deconectați monitorul atunci când acesta nu va fi utilizat o perioadă mai lungă de timp.
- Pentru a evita electrocutarea, nu încercați să îndepărtați carcasa sau să atingeți interiorul monitorului.



Despre monitorul dvs.

Conținutul pachetului

Monitorul este furnizat cu componentele de mai jos. Dacă lipsește o componentă, contactați serviciul de asistență tehnică Dell. Pentru informații suplimentare, consultați [Luați legătura cu Dell](#).

 **NOTĂ:** Unele componente pot fi opționale, nefiind așadar expediate cu monitorul. Este posibil ca unele funcții sau suporturi media să nu fie disponibile în anumite țări.

Imagine componentă	Descriere componentă
	Afișaj
	Înălțător suport
	Bază suport

	<p>Capac intrare/ieșire</p>
	<p>Cablul de alimentare (variază în funcție de țară)</p>
	<p>Cablul DisplayPort (DisplayPort la DisplayPort)</p>
	<p>Cablul Mini-DisplayPort la DisplayPort</p>
	<p>Cablul USB 3.2 Gen1 (5 Gbps) upstream (activează porturile USB ale monitorului)</p>
	<ul style="list-style-type: none"> ▪ Ghid de instalare rapidă ▪ Informații despre securitate, mediu și omologare ▪ Card de întâmpinare Alienware

Caracteristicile produsului

Monitorul **Alienware AW2521H** are un ecran cu cristale lichide (LCD) cu tranzistori cu peliculă subțire (TFT) și matrice activă, cu iluminare de fundal LED. Caracteristicile monitorului includ:

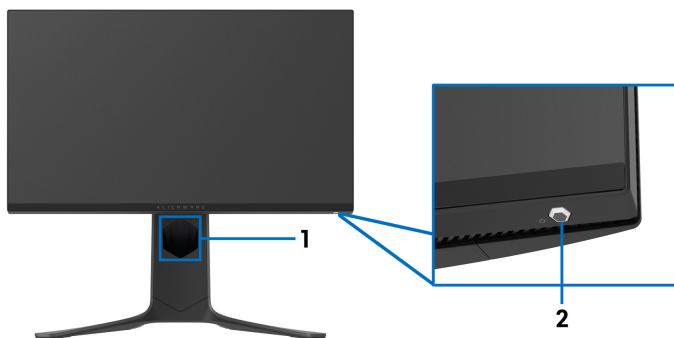
- Suprafață vizibilă (diagonală) de 62,23 cm (24,5 inci). Rezoluție: Până la 1920 x 1080 prin DisplayPort și HDMI, cu posibilitatea de afișare pe tot ecranul a rezoluțiilor mai mici și cu o rată de reîmprospătare mare la 360 Hz.
- NVIDIA® G-SYNC® pentru o experiență de joc cursivă și fără întreruperi.
- Suportă o rată de reîmprospătare extrem de mare, de 360 Hz, și un timp de răspuns rapid de 1 ms gri la gri în modul **Extreme (Extrem)***.
- AW2521H suportă HDR10.
- Gamă de culori de 99% sRGB cu o medie $\Delta E_{2000} \leq 1,5$.
- Posibilități de reglare prin înclinare, rotire, pivotare și pe înălțime.
- Suport demontabil și orificii de montare la 100 mm conform standardelor Asociației de Standarde Electronice Video (VESA™) pentru soluții flexibile de montare.
- Conectivitate digitală prin 1 DisplayPort și 2 porturi HDMI.
- Echipat cu 1 port SuperSpeed USB 5 Gbps (USB 3.2 Gen1) upstream de tip B, 1 port de încărcare SuperSpeed USB 5 Gbps (USB 3.2 Gen1) de tip A downstream și 3 porturi SuperSpeed USB 5 Gbps (USB 3.2 Gen1) de tip A downstream.
- Capabilitate plug and play dacă este acceptată de sistemul dvs.
- Meniuri afișate pe ecran (OSD) pentru simplificarea configurării și optimizarea ecranului.
- AW2521H suportă NVIDIA® Reflex Latency Analyzer (Analizorul de latență pentru NVIDIA® Reflex), oferindu-le jucătorilor competitivi o măsurare exactă a latenței sistemului pentru prima dată.
- AW2521H oferă câteva moduri presetate, inclusiv G-SYNC Esports, FPS (Trăgător la prima persoană), MOBA/RTS (Joc de strategie în timp real), RPG (Jocurile video de rol), SPORTS (Curse) și trei moduri de joc personalizabile în funcție de preferințele utilizatorului. În plus, sunt oferite funcții cheie pentru îmbunătățirea jocului, precum Timer (Cronometru), Frame Rate (Frecvență cadre) și Display Alignment (Aliniere afișaje) cu scopul îmbunătățirii performanței jucătorului și oferirii unui avantaj în joc.
- $\leq 0,5$ W în modul inactiv.
- Optimizarea confortului ochilor cu un ecran care nu pâlpâie.

⚠ AVERTISMENT: Printre posibilele efecte pe termen lung ale emisiilor de lumină albastră de la monitor poate fi enumerată afectarea ochilor, și anume oboseala, suprasolicitatea ochilor și altele. Funcția ComfortView are scopul de a reduce cantitatea de lumină albastră emisă de monitor, pentru a optimiza confortul ochilor.

*Modul de 1 ms gri-la-gri este atins în modul **Extreme (Extrem)**, pentru a reduce neclaritatea la mișcare vizibilă și a spori reacția de răspuns a imaginii. Totuși, acesta poate introduce în imagine unele mici artefacte vizuale observabile. Deoarece fiecare configurație de sistem și nevoile fiecărui jucător sunt diferite, Alienware le recomandă utilizatorilor să experimenteze cu diferitele moduri, pentru a găsi setarea potrivită pentru ei.

Identificarea pieselor și comenzilor

Vedere din față



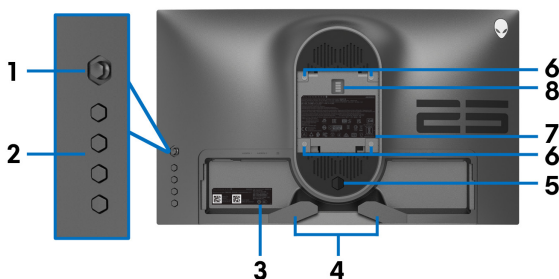
Etichetă	Descriere	Utilizare
1	Orificiu pentru organizarea cablurilor (în partea frontală a suportului)	Pentru organizarea ordonată a cablurilor.
2	Buton Pornit/Oprit (cu indicator LED)	Pentru pornirea sau oprirea monitorului. Lumina albastră statică indică faptul că monitorul este pornit și funcționează normal. Lumina albă intermitentă indică faptul că monitorul este în Modul inactiv.

Vedere de sus

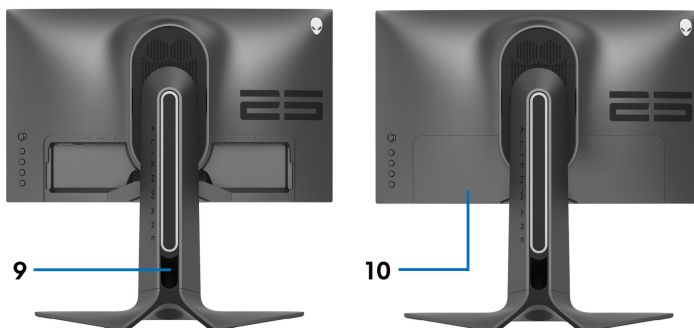


Etichetă	Descriere	Utilizare
1	Senzor de lumină ambientală	Detectează lumina ambientală și reglează luminozitatea ecranului în mod corespunzător. Pentru informații suplimentare, consultați Ambient Light Sensor (Senzor de lumină ambientală) .

Vedere din spate



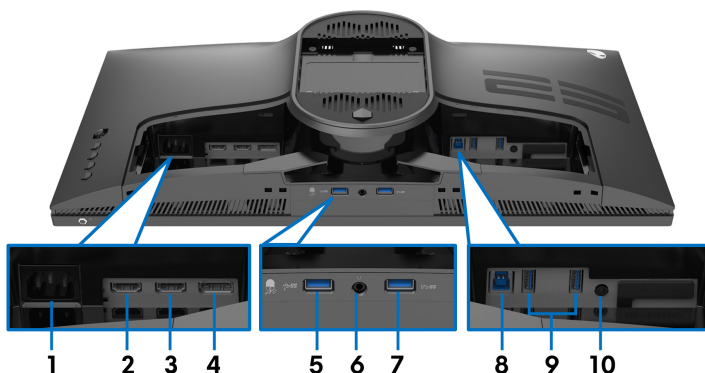
Vedere din spate fără suportul monitorului



Vedere din spate cu suportul monitorului

Etichetă	Descriere	Utilizare
1	Manetă	Folosiți-o pentru a controla meniul OSD.
2	Butoane pentru funcții	Pentru informații suplimentare, consultați Utilizarea monitorului .
3	Etichetă cu cod de bare, număr de serie și cod de service	Consultați această etichetă dacă este necesar să luați legătura cu Dell pentru asistență tehnică. Eticheta de service este un identificator alfanumeric unic, care le permite tehnicienilor de service Dell să identifice componentele hardware din monitorul dvs. și să acceseze informațiile legate de garanție.
4	Cleme pentru organizarea cablurilor (2)	Pentru organizarea ordonată a cablurilor.
5	Buton de deblocare a suportului	Deblochează suportul de pe monitor.
6	Orificii de montare VESA (100 mm x 100 mm - în spatele capacului VESA)	Montarea pe perete a monitorului cu un set de montare pe perete compatibil VESA (100 mm x 100 mm).
7	Etichetă de reglementare	Conține omologările primite.
8	Mufă stație de andocare cu iluminare	Când înălțătorul suportului este montat la monitor, stația de andocare alimentează cu energie lumina de pe suport.
9	Orificiu pentru organizarea cablurilor (în partea din spate a suportului)	Pentru organizarea cablurilor prin trecerea acestora prin acest orificiu.
10	Capac intrare/ieșire	Protejează porturile de intrare/ieșire.

Vedere din spate și de jos



Vedere din spate și de jos, fără suportul monitorului

Etichetă	Descriere	Utilizare
1	Conector de alimentare	Conectați cablul de alimentare (furnizat cu monitorul).
2	Port HDMI (HDMI 1)	Conectați computerul prin cablul HDMI.
3	Port HDMI (HDMI 2)	Conectați computerul prin cablul HDMI.
4	DisplayPort	<ul style="list-style-type: none">Conectați computerul prin cablul DisplayPort-DisplayPort (furnizat cu monitorul) sau <ul style="list-style-type: none">Conectați computerul prin cablul mini-DisplayPort-DisplayPort (furnizat cu monitorul)

5	Port SuperSpeed USB 5 Gbps (USB 3.2 Gen1) de tip A downstream cu NVIDIA Reflex Latency Analyzer (Analizor de latență pentru NVIDIA Reflex).	<p>Conectați dispozitivul dvs. USB 3.2 Gen1 (5 Gbps).*</p> <p>Conectați mouse-ul dvs. cu fir sau wireless la acest port pentru a activa NVIDIA Reflex Latency Analyzer (Analizorul de latență pentru NVIDIA Reflex).</p> <p>NOTĂ: Pentru a folosi aceste porturi, trebuie să conectați cablul USB (furnizat cu monitorul) la portul USB upstream de pe monitor și la computer.</p> <p>NOTĂ: Atunci când NVIDIA Reflex Latency Analyzer (Analizorul de latență pentru NVIDIA Reflex) este activat, se recomandă ca la acest port să conectați doar un mouse cu fir sau wireless.</p>
6	Port căști	<p>Conectați o pereche de căști sau difuzoare.</p> <p>ATENȚIE: Creșterea ieșirii audio dincolo de 50% la comanda sau egalizatorul volumului poate duce la creșterea tensiunii de ieșire în căști, astfel crescând nivelurile de presiune ale sunetului.</p>
7	Port SuperSpeed USB 5 Gbps (USB 3.2 Gen1) de tip A downstream cu încărcare rapidă	Conectați dispozitivul USB de încărcat.
8	Port SuperSpeed USB 5 Gbps (USB 3.2 Gen1) de tip B upstream	Conectați cablul USB (furnizat cu monitorul) la acest port și la computer pentru a activa porturile USB de pe monitor.
9	Port SuperSpeed USB 5 Gbps (USB 3.2 Gen1) de tip A downstream (2)	<p>Conectați dispozitivul dvs. USB 3.2 Gen1 (5 Gbps).*</p> <p>NOTĂ: Pentru a folosi aceste porturi, trebuie să conectați cablul USB (furnizat cu monitorul) la portul USB upstream de pe monitor și la computer.</p>
10	Port ieșire linie	<p>Conectați difuzoarele.</p> <p>NOTĂ: Acest port nu acceptă căști.</p>

*Pentru a evita interferența semnalelor, când conectați un dispozitiv USB wireless la un port USB downstream, nu este recomandat să conectați alte dispozitive USB la portul alăturat.

Specificațiile monitorului

Model	AW2521H
Tip ecran	Matrice activă - LCD TFT
Tehnologie panou	IPS rapid
Raport de aspect	16:9
Imagine vizibilă	
Diagonală	622,3 mm (24,5 inci)
Lățime (suprafață activă)	543,2 mm (21,38 inci)
Înălțime (suprafață activă)	302,6 mm (11,91 inci)
Suprafață totală	164372,3 mm ² (254,64 inci ²)
Distanță între pixeli	0,2829 mm x 0,2802 mm
Pixeli pe inci (PPI)	89,91
Unghi de vizionare	
Vertical	178° (tipic)
Orizontal	178° (tipic)
Luminanță produsă	400 cd/m ² (tipic)
Raport contrast	1000 la 1 (tipic)
Tratare panou	Anti-reflexie cu duritate 3H
Lumină de fundal	Sistem LED pe margine

Țimp de răspuns	<ul style="list-style-type: none"> ▪ 1 ms gri la gri în mod Extreme (Extrem)* ▪ 2 ms gri la gri în mod Super fast (Foarte rapid) ▪ 3 ms gri la gri în mod Fast (Rapid) <p>*Modul de 1 ms gri-la-gri este atins în modul Extreme (Extrem), pentru a reduce neclaritatea la mișcare vizibilă și a spori reacția de răspuns a imaginii. Totuși, acesta poate introduce în imagine unele mici artefacte vizuale observabile. Deoarece fiecare configurație de sistem și nevoile fiecărui jucător sunt diferite, Alienware le recomandă utilizatorilor să experimenteze cu diferitele moduri, pentru a găsi setarea potrivită pentru ei.</p>
Profundime culori	16,7 milioane culori
Gamă de culori	99% sRGB
Suport HDR	HDR10
Precizie calibrare	$\Delta E_{2000} \leq 1,5$ (în medie)
Dispozitive integrate	<ul style="list-style-type: none"> ▪ Hub SuperSpeed USB 5 Gbps (USB 3.2 Gen1) (cu 1 port USB 3.2 Gen1 (5 Gbps) upstream) ▪ 4 x porturi USB 5 Gbps (USB 3.2 Gen1) downstream (inclusiv 1 port care suportă încărcarea rapidă)
Conectivitate	<ul style="list-style-type: none"> ▪ 1 x DisplayPort versiunea 1.4 (spate) ▪ 2 x port HDMI versiunea 2.0 (spate) ▪ 1 x port USB 3.2 Gen1 (5 Gbps) upstream (spate) ▪ 4 x porturi USB 3.2 Gen1 (5 Gbps) downstream (jos: 2; spate: 2) ▪ 1 x port căști (jos) ▪ 1 x port ieșire linie audio (spate)
Lățime margine (muchia monitorului până la suprafața activă)	
Sus	6,3 mm
Stânga/dreapta	6,6 mm/6,6 mm
Jos	19,4 mm

Reglaje	
Suport cu înălțime reglabilă	Între 0 mm și 130 mm
Înclinare	Între -5° și 21°
Rotire	Între -20° și 20°
Pivotare	Între -90° și 90°

Specificațiile rezoluției

Model	AW2521H	
	DisplayPort 1.4	HDMI 2.0
Interval de scanare orizontală	▪ între 255 și 255 kHz (automat)	▪ între 30 și 291 kHz (automat)
Interval de scanare verticală	▪ între 1 și 360 Hz (automat)	▪ între 24 și 240 Hz (automat)
Rezoluție maximă presetată	▪ 1920 x 1080 @ 360 Hz	▪ 1920 x 1080 @ 240 Hz

Moduri video acceptate

Model	AW2521H
Capacitate de afișare video (redare HDMI și DisplayPort)	480p, 576p, 720p, 1080p

Moduri de afișare presetate

Moduri de afișare HDMI


Mod afișare	Frecvență orizontală (kHz)	Frecvență verticală (Hz)	Tact pixel (MHz)	Polaritate sincronizare (orizontală/verticală)
VESA, 640 x 480	31,47	60	25,175	-/-
VESA, 800 x 600	37,88	60	40	+/+
VESA, 1024 x 768	48,36	60	65	-/-

640 x 480p	31,48	60	25,18	-/-
720 x 480p	31,5	60	27,03	-/-
720 x 576p	31,25	50	27	-/-
1280 x 720p @ 50 Hz	37,5	50	74,25	+/+
1280 x 720p @ 60 Hz	45	60	74,25	+/+
1920 x 1080p @ 24 Hz	27	24	74,25	+/+
1920 x 1080p @ 50 Hz	56,25	50	148,5	+/+
1920 x 1080p @ 60 Hz	67,5	60	148,5	+/+
1920 x 1080p @ 120 Hz	135	120	297	+/+
1920 x 1080 @ 144 Hz	166,59	144	346,5	+/-
1920 x 1080 @ 240 Hz	291,6	240	583,2	+/-

Moduri de afișare DP

Mod afișare	Frecvență orizontală (kHz)	Frecvență verticală (Hz)	Tact pixel (MHz)	Polaritate sincronizare (orizontală/ verticală)
VESA, 640 x 480	31,47	60	25,175	-/-
VESA, 800 x 600	37,88	60	40	-/-
VESA, 1024 x 768	48,36	60	65	-/-
1920 x 1080 @ 60 Hz	67,5	60	148,5	+/+
1920 x 1080 @ 120 Hz	137,26	120	285,5	+/-
1920 x 1080 @ 144 Hz	166,59	144	346,5	+/-
1920 x 1080 @ 240 Hz	291,59	240	606,5	+/-
1920 x 1080 @ 300 Hz	375,8	300	781,74	+/-
1920 x 1080 @ 360 Hz	466,3	360	969,99	+/-

 **NOTĂ:** Acest monitor acceptă NVIDIA® G-SYNC®. Pentru informații despre plăcile grafice care acceptă funcția NVIDIA® G-SYNC®, accesați adresa www.geforce.com.

 **NOTĂ:** Pentru a avea acces la întreaga experiență și toate funcționalitățile NVIDIA® G-SYNC®, trebuie să vă asigurați că monitorul este conectat direct la portul HDMI sau DisplayPort cu ieșire directă de la placa grafică Nvidia a PC-ului dvs.

Specificații electronice

Model	AW2521H
Semnale de intrare video	HDMI 2.0/DisplayPort 1.4, 600 mV pentru fiecare linie diferențială, impedanță intrare 100 Ω pe pereche diferențială.
Tensiune/frecvență/curent intrare c.a.	100 V c.a./240 V c.a./50 Hz sau 60 Hz \pm 3 Hz/1,2 A (tipic)
Curent de pornire	<ul style="list-style-type: none">▪ 120 V: 40 A (max.) la 0°C (pornire la rece)▪ 220 V: 80 A (max.) la 0°C (pornire la rece)
Consum de energie	<ul style="list-style-type: none">▪ 0,3 W (modul Oprit)¹▪ 0,4 W (modul inactiv)¹▪ 19,1 W (modul Pornit)¹▪ 83 W (max.)²▪ 21,232 W (Pon)³▪ 67,09 kWh (TEC)³

¹ În conformitate cu UE 2019/2021 și UE 2019/2013.

² Setările maxime de luminozitate și contrast cu sarcina de alimentare maximă pentru toate porturile USB.

³ Pon: Consumul de energie în modul Pornit, măsurat conform metodei de testare Energy Star.

TEC: Consumul de energie total în kWh, măsurat conform metodei de testare Energy Star.

Acest document are doar rol informativ și reflectă performanțele din laborator. Produsul dvs. se poate comporta diferit, în funcție de software-ul, componentele și perifericele comandate, neavând obligația de a actualiza astfel de informații.

În consecință, clientul nu trebuie să se bazeze pe aceste informații atunci când ia decizii despre toleranțe electrice sau în alte scopuri. Nu este exprimată sau subînțeleasă nicio garanție privind precizia sau caracterul complet al informațiilor.

Caracteristici fizice

Model	AW2521H
Tip cablu semnal	<ul style="list-style-type: none">▪ Digital: HDMI, 19 pini (cablul nu este inclus)▪ Digital: DisplayPort, 20 pini▪ Universal Serial Bus: USB, 9 pini
NOTĂ: Monitoarele Dell sunt proiectate să funcționeze optim cu cablurile video furnizate împreună cu monitorul. Deoarece compania Dell nu controlează furnizorii de diferite cabluri de pe piață, tipul de materiale, mufele și procesele utilizate pentru fabricarea acestor cabluri, compania Dell nu garantează performanța video a cablurilor care nu sunt furnizate împreună cu monitorul dvs. Dell.	
Dimensiuni (cu suport)	
Înălțime (extins)	526,1 mm (20,71 inci)
Înălțime (comprimat)	421,2 mm (16,58 inci)
Lățime	556,3 mm (21,90 inci)
Adâncime	251,9 mm (9,92 inci)
Dimensiuni (fără suport)	
Înălțime	328,2 mm (12,92 inci)
Lățime	556,3 mm (21,90 inci)
Adâncime	84,4 mm (3,32 inci)
Dimensiuni suport	
Înălțime (extins)	436,8 mm (17,20 inci)
Înălțime (comprimat)	421,2 mm (16,58 inci)
Lățime	465,2 mm (18,32 inci)
Adâncime	251,9 mm (9,92 inci)
Greutate	
Greutate cu ambalaj	12,3 kg (27,03 lb)
Greutate cu ansamblul suportului și cabluri	8,1 kg (17,81 lb)

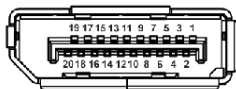
Greutate fără ansamblul suportului (în vederea montării pe perete sau pe suport VESA - fără cabluri)	4,5 kg (9,96 lb)
Greutate ansamblu suport	3,2 kg (7,05 lb)

Caracteristici mediu

Model	AW2521H
Conformitate cu standardele	
Sticlă fără arsenic și fără mercur doar pentru panou	
Interval de temperatură	
În funcțiune	Între 0°C și 40°C (între 32°F și 104°F)
Oprit	<ul style="list-style-type: none"> • Depozitare: Între -20°C și 60°C (între -4°F și 140°F) • Transport: Între -20°C și 60°C (între -4°F și 140°F)
Interval de umiditate	
În funcțiune	Între 20% și 90% (fără condens)
Oprit	<ul style="list-style-type: none"> • Depozitare: 50% (fără condensare) • Transport: 50% (fără condensare)
Altitudine	
În funcțiune	5000 m (16404 ft) (maxim)
Oprit	12192 m (40000 ft) (maxim)
Disipare termică	<ul style="list-style-type: none"> • 283,2 BTU/oră (maximă) • 78,48 BTU/oră (tipică)

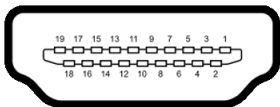
Alocările pinilor

Conector DisplayPort



Număr pin	Latura cu 20 pini a cablului de semnal conectat
1	ML3 (n)
2	Împământare
3	ML3 (p)
4	ML2 (n)
5	Împământare
6	ML2 (p)
7	ML1 (n)
8	Împământare
9	ML1 (p)
10	ML0 (n)
11	Împământare
12	ML0 (p)
13	Împământare
14	Împământare
15	AUX (p)
16	Împământare
17	AUX (n)
18	Detectare conectare în funcțiune
19	Re-PWR
20	+3,3 V DP_PWR

Conecator HDMI



Număr pin	Latura cu 19 pini a cablului de semnal conectat
1	DATE TMDS 2+
2	ECRANARE DATE TMDS 2
3	DATE TMDS 2-
4	DATE TMDS 1+
5	ECRANARE DATE TMDS 1
6	DATE TMDS 1-
7	DATE TMDS 0+
8	ECRANARE DATE TMDS 0
9	DATE TMDS 0-
10	TACT TMDS+
11	ECRANARE TACT TMDS
12	TACT TMDS-
13	CEC
14	Rezervat (Neconectat pe dispozitiv)
15	TACT DDC (SCL)
16	DATE DDC (SDA)
17	Împământare DDC/CEC
18	ALIMENTARE +5 V
19	DETECTARE CONECTARE ÎN FUNCȚIUNE

Capabilitate Plug and Play


Puteți să conectați monitorul în orice sistem compatibil Plug and Play. Monitorul furnizează automat sistemului computerului datele sale de identificare a afișajului extins (EDID) prin protocoalele Canal de date afișaj (DDC), astfel încât sistemul să se poată configura automat și să optimizeze setările monitorului. În cele mai multe cazuri, instalarea monitorului este automată; puteți să selectați alte setări dacă doriți. Pentru informații suplimentare despre modificarea setărilor monitorului, consultați [Utilizarea monitorului](#).

Interfața Universal Serial Bus (USB)

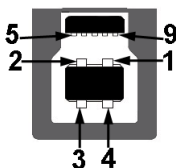
Această secțiune vă oferă informații despre porturile USB disponibile pe monitor.

 **NOTĂ: Acest monitor este compatibil cu Super-Speed USB 5 Gbps (USB 3.2 Gen1).**

Viteză de transfer	Viteză date	Consum de energie*
Super-viteză	5 Gbps	4,5 W (max, fiecare port)
Viteză înaltă	480 Mbps	4,5 W (max, fiecare port)
Viteză completă	12 Mbps	4,5 W (max, fiecare port)

*Până la 2 A pe portul USB downstream (cu pictograma bateriei ) cu dispozitive certificate pentru încărcarea bateriilor sau dispozitive USB normale.

Conector USB 3.2 Gen1 (5 Gbps) upstream



Număr pin	Latura cu 9 pini a conectorului
1	VCC
2	D-
3	D+
4	Împământare

5	SSTX-
6	SSTX+
7	Împământare
8	SSRX-
9	SSRX+


Conector USB 3.2 Gen1 (5 Gbps) downstream



Număr pin	Latatura cu 9 pini a conectorului
1	VCC
2	D-
3	D+
4	Împământare
5	SSRX-
6	SSRX+
7	Împământare
8	SSTX-
9	SSTX+

Porturi USB

- 1 x upstream - spate
- 2 x downstream - spate
- 2 x downstream - jos

Port de încărcare - portul cu pictograma ; acceptă încărcare rapidă de până la 2 A dacă dispozitivul este compatibil cu BC1.2.

 **NOTĂ:** Funcția SuperSpeed USB 5 Gbps (USB 3.2 Gen1) necesită un computer care acceptă SuperSpeed USB 5 Gbps (USB 3.2 Gen1).

 **NOTĂ:** Porturile USB de pe monitor funcționează numai când monitorul este pornit sau în modul inactiv. Dacă opriți monitorul, apoi îl porniți, este posibil ca perifericele atașate să aibă nevoie de câteva secunde pentru a-și relua funcționarea normală.

Calitatea monitorului LCD și politica privind pixelii

Nu este neobișnuit ca în timpul procesului de producție a monitorului LCD unul sau mai mulți pixeli să rămână într-o stare fixă, aceștia fiind greu de observat și neafectând calitatea sau funcționalitatea afișajului. Pentru informații suplimentare privind Calitatea monitorelor Dell și Politica privind pixelii, consultați www.dell.com/pixelguidelines.

Ergonomie

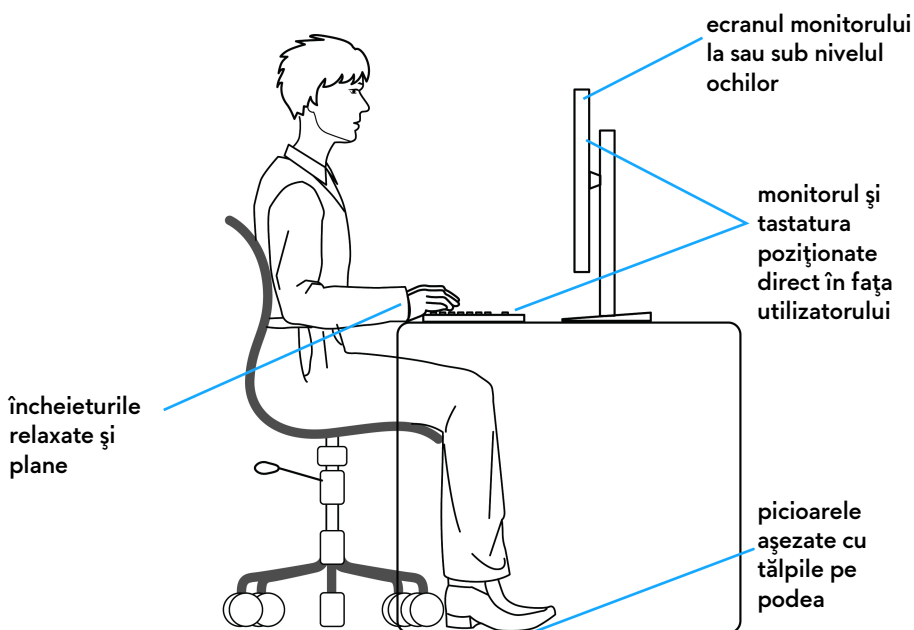
△ **ATENȚIE: Utilizarea necorespunzătoare sau prelungită a tastaturii poate cauza accidentări.**

△ **ATENȚIE: Vizualizarea ecranului monitorului pentru perioade lungi de timp poate cauza dureri de ochi.**

Pentru confort și eficiență, urmați următoarele instrucțiuni atunci când configurați și utilizați stația de lucru cu computer.

- Poziționați computerul astfel încât monitorul și tastatura să fie amplasate direct în fața dvs. în timp ce lucrați. Există rafturi speciale disponibile în comerț, care vă ajută să corectați poziția tastaturii.
- Pentru a nu suprasolicita ochii și a reduce riscul apariției durerilor de gât/ braț/spate/umăr din cauza utilizării îndelungate a monitorului, vă recomandăm:
 1. Asigurați o distanță între 20 și 28 inci (50 - 70 cm) între ecran și ochii dvs.
 2. Să clipiți des pentru a vă umezii ochii sau udați-vă ochii cu apă după o utilizare îndelungată a monitorului.
 3. Să luați pauze regulate și frecvente, de aproximativ 20 de minute la fiecare două ore.
 4. să vă luați ochii de la monitor și să priviți la un obiect din depărtare, aflat la circa 20 de picioare, timp de cel puțin 20 de secunde în timpul pauzelor.
 5. Efectuați întinderi pentru a reduce tensiunea din ceafă, brațe, spate și umeri în timpul pauzelor.
- Asigurați-vă că ecranul monitorului este la nivelul ochilor sau puțin mai jos atunci când sunteți așezați în fața monitorului.
- Reglați înclinația monitorului, contrastul și luminozitatea.
- Reglați lumina ambientală din jurul dvs. (cum ar fi luminile generale, lămpile de birou și draperiile sau jaluzelele de pe ferestrele din apropiere) pentru a minimiza reflexiile și strălucirea ecranului monitorului.
- Utilizați un scaun care oferă suport lombar potrivit.

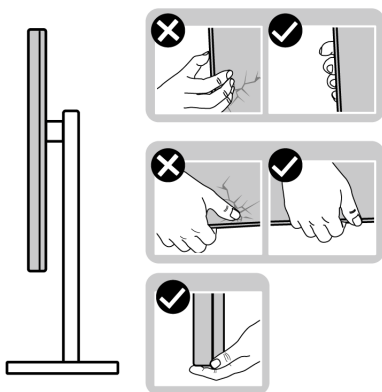
- Mențineți antebrățele orizontale, cu încheieturile într-o poziție neutră și confortabilă în timp ce folosiți tastatura sau mouse-ul.
- Lăsați întotdeauna un spațiu liber pe care să vă relaxați mâinile în timp ce utilizați tastatura sau mouse-ul.
- Lăsați brațele să se așeze în mod natural pe ambele părți.
- Asigurați-vă că picioarele sunt așezate cu tălpile pe podea.
- Când sunteți așezați, asigurați-vă că greutatea picioarelor este pe picioare și nu pe partea frontală a scaunului dvs. Reglați înălțimea scaunului sau utilizați un suport pentru picioare, dacă este cazul, pentru menținerea unei posturi corespunzătoare.
- Variați activitățile de lucru. Încercați să vă organizați munca, astfel încât să nu trebuiască să stați așezați și să lucrați pentru perioade lungi de timp. Încercați să stați în picioare sau să vă ridicați și să vă plimbați la intervale regulate.
- Păstrați zona de sub birou curată, fără obstrucții și cabluri sau prelungitoare, care pot interfera cu poziția dvs. confortabile sau care pot reprezenta un potențial pericol de împiedicare.



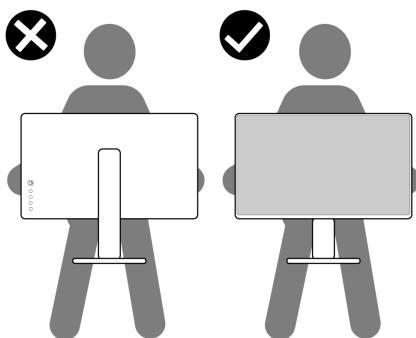
Manipularea și mutarea ecranului

Pentru a vă asigura că monitorul este manipulat în siguranță în timp ce îl ridicați sau mutați, urmați instrucțiunile menționate mai jos:

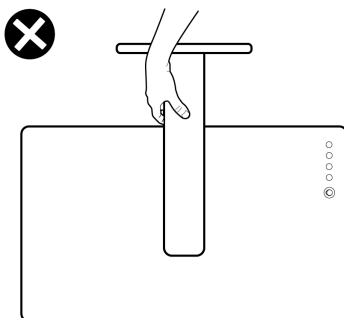
- Înainte de mutarea sau ridicarea monitorului, opriți computerul și monitorul.
- Deconectați cablurile de la monitor.
- Așezați monitorul în cutia originală, cu materialele de ambalare originale.
- Țineți bine de marginea inferioară și de partea laterală a monitorului, fără a aplica o presiune excesivă în timp ce ridicați sau mutați monitorul.



- Atunci când ridicați sau mutați monitorul, asigurați-vă că ecranul este îndreptat în partea opusă de dvs. și nu apăsați pe zona ecranului pentru a evita zgârieturile sau deteriorarea.



- Atunci când ridicați sau mutați monitorul, nu întoarceți monitorul cu capul în jos în timp ce îl țineți de baza sau înălțătorul suportului. Acest lucru poate cauza deteriorarea accidentală a monitorului sau vătămări personale.



Instrucțiuni privind întreținerea

Curățarea monitorului

△ **ATENȚIE:** Citiți și urmați instrucțiunile din secțiunea **Instrucțiuni privind securitatea** înainte de a curăța monitorul.

⚠ **AVERTISMENT:** Înainte de a curăța monitorul, scoateți cablul de alimentare din priză.

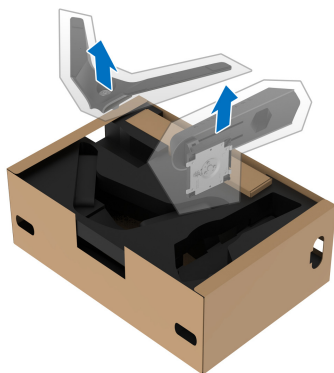
În vederea respectării celor mai bune practici, urmați instrucțiunile din lista de mai jos în timpul despachetării, curățării sau manipularii monitorului:

- Pentru a curăța ecranul anti-static, umeziți ușor cu apă o cârpă curată și moale. Dacă este posibil, folosiți un șervețel special pentru curățarea ecranului sau o soluție potrivită pentru suprafața tratată anti-static. Nu folosiți benzen, diluant, amoniac, soluții de curățare abrazive sau aer comprimat.
- Folosiți o cârpă caldă și umezită ușor pentru a curăța monitorul. Evitați utilizarea detergenților de orice fel, deoarece unii detergenți lasă o peliculă albicioasă pe monitor.
- Dacă observați o pulbere albă în timp ce despachetați monitorul, ștergeți-o cu o cârpă.
- Manipulați cu atenție monitorul, deoarece zgârieturile se văd mai bine pe monitoarele de culoare întunecată decât pe monitoarele de culoare deschisă.
- Pentru a contribui la menținerea calității optime a imaginii monitorului, folosiți un screen saver dinamic și opriți monitorul când nu îl folosiți.

Instalarea monitorului

Atașarea suportului

- ✎ **NOTĂ:** Suportul nu este instalat din fabrică.
 - ✎ **NOTĂ:** Următoarele instrucțiuni sunt valabile doar pentru suportul furnizat cu monitorul. Dacă montați un suport achiziționat de dvs. din oricare altă sursă, respectați instrucțiunile de configurare furnizate cu respectivul suport.
- △ **ATENȚIE:** Pentru protejarea ecranului curbat este important să se respecte următoarele etape. Pentru finalizarea instalării, respectați instrucțiunile de mai jos.
1. Îndepărtați cu grijă înălțătorul suportului și baza suportului din buretele de protecție.



2. Aliniați și amplasați înălțătorul suportului pe baza suportului.
3. Deschideți mânerul șurubului din partea inferioară a bazei suportului și rotiți-l în sensul acelor de ceasornic pentru a fixa ansamblul suportului.
4. Închideți mânerul șurubului.

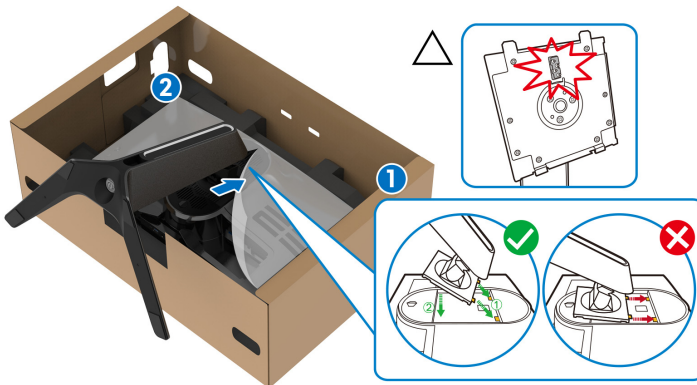


5. Deschideți capacul de protecție al monitorului pentru a accesa orificiul VESA a monitorului.



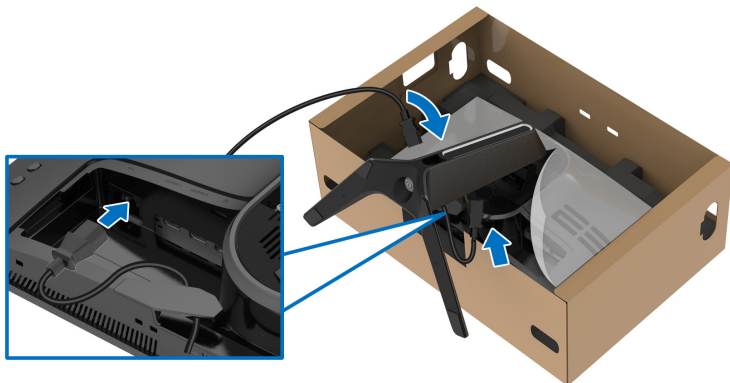
△ **ATENȚIE:** În cazul conectării ansamblului suportului la ecran, nu așezați înălțătorul suportului direct pe panoul din spatele ecranului. Acest lucru poate deteriora pini pogo de pe suport din cauza alinierii greșite.

6. Introduceți cu grijă agățătoarele de pe înălțătorul suportului în orificiile de pe capacul din spate al ecranului și coborâți ansamblul suportului pentru a-l fixa.



7. Trasați cablul de alimentare prin orificiul de organizare a cablurilor de pe suport, apoi prin clema de organizare a cablurilor de pe partea din spate a ecranului.

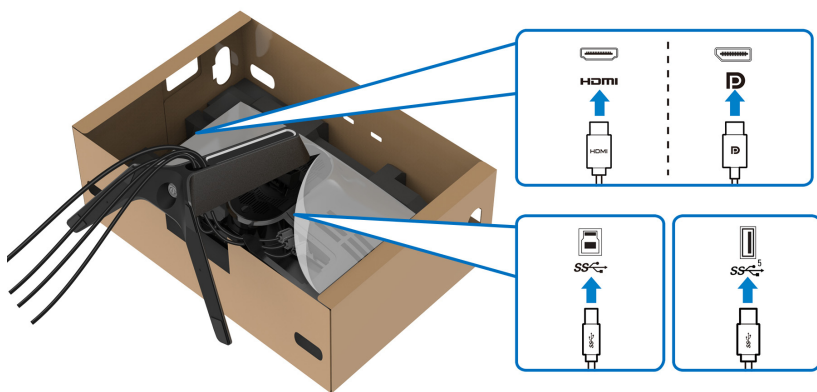
8. Conectați cablul de alimentare la monitor.



9. Direcționați cablurile necesare, precum cablul USB upstream, cablurile USB downstream (opțional, cablurile nu sunt incluse), cablurile HDMI (opțional, cablurile nu sunt incluse) și cablul DisplayPort prin orificiul pentru organizarea cablurilor de pe suport.

NOTĂ: Cablurile USB 3.2 Gen1 (5 Gbps) și cablul HDMI nu sunt furnizate împreună cu ecranul, ci sunt comercializate separat.

10. Conectați la monitor cablurile necesare.



NOTĂ: Monitoarele Dell sunt proiectate să funcționeze optim cu cablurile Dell furnizate. Compania Dell nu garantează calitatea video și performanța în cazul utilizării altor cabluri în afară de Dell.

NOTĂ: Trasați ordonat fiecare cablu, astfel încât cablurile să fie organizate după montarea capacului I/O.

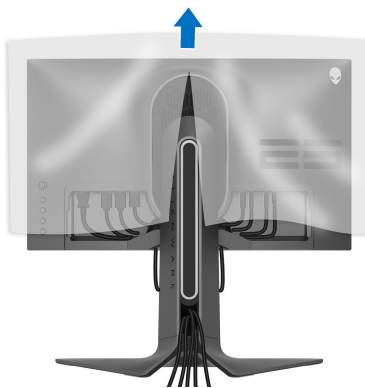
△ **ATENȚIE: Nu conectați cablul de alimentare la priză și nu porniți monitorul, decât după ce vi se spune că puteți face asta.**

11. Țineți înălțătorul suportului și ridicați cu grijă monitorul, apoi așezați-l pe o suprafață plană.

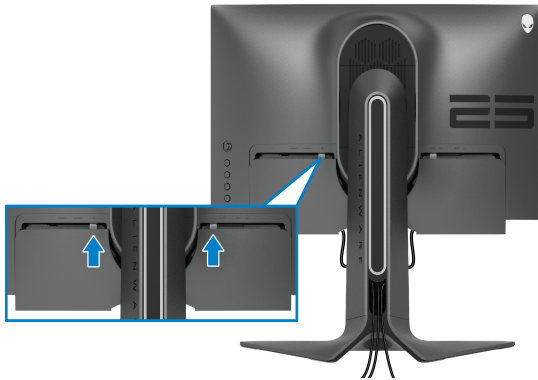


△ **ATENȚIE: Țineți bine înălțătorul suportului atunci când ridicați monitorul, pentru a evita eventualele daune.**

12. Ridicați capacul de protecție de pe monitor.



13. Glisați agățătorile de pe capacul I/O în orificiile de pe capacul din spate al ecranului, până când se fixează în poziție.



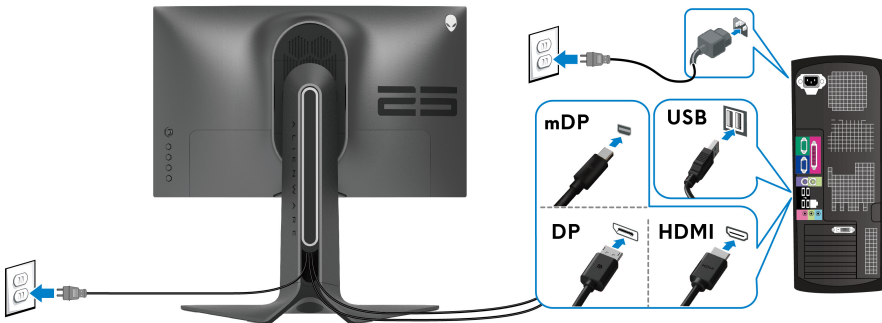
- NOTĂ:** Asigurați-vă că toate cablurile trec prin capacul I/O și orificiul pentru organizarea cablurilor situat pe înălțătorul suportului.

Conectarea computerului

- AVERTISMENT:** Înainte de a începe oricare dintre procedurile din această secțiune, parcurgeți secțiunea [Instrucțiuni privind securitatea](#).

- NOTĂ:** Nu conectați simultan toate cablurile la computer.
- NOTĂ:** Imaginile au doar rol ilustrativ. Aspectul computerului poate să varieze.

Pentru a conecta monitorul la computer:



1. Conectați la computer celălalt capăt al cablului DisplayPort (sau Mini-DisplayPort la DisplayPort) sau HDMI.

2. Conectați le computer celălalt capăt al cablului USB 3.2 Gen1 upstream la un port USB 3.2 Gen1 corespunzător de pe computerul dvs.
3. Conectați perifericele USB 3.2 Gen1 la porturile USB 3.2 Gen1 downstream ale monitorului.
4. Conectați cablurile de alimentare ale computerului și monitorului la o priză.
5. Porniți monitorul și computerul.

Dacă imaginea este afișată pe monitor, instalarea este finalizată. Dacă imaginea nu este afișată, consultați secțiunea **Probleme frecvente**.

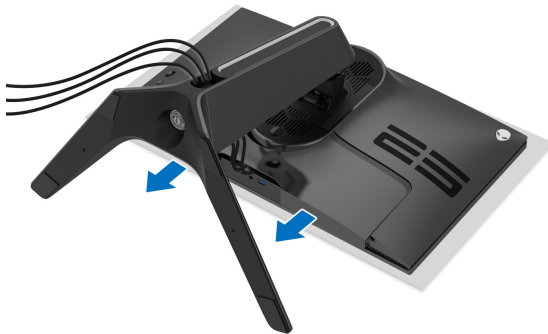
Demontarea suportului monitorului

NOTĂ: Pentru a preveni zgârierea ecranului în timpul demontării suportului, asigurați-vă că monitorul este amplasat pe o suprafață moale și curată.

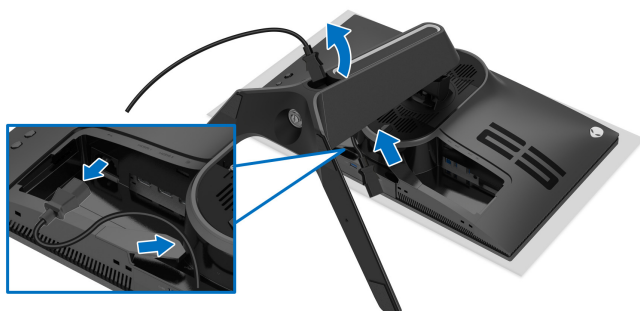
NOTĂ: Următoarele instrucțiuni sunt valabile doar pentru montarea suportului furnizat cu monitorul. Dacă montați un suport achiziționat de dvs. din oricare altă sursă, respectați instrucțiunile de configurare furnizate cu respectivul suport.

Pentru a demonta suportul:

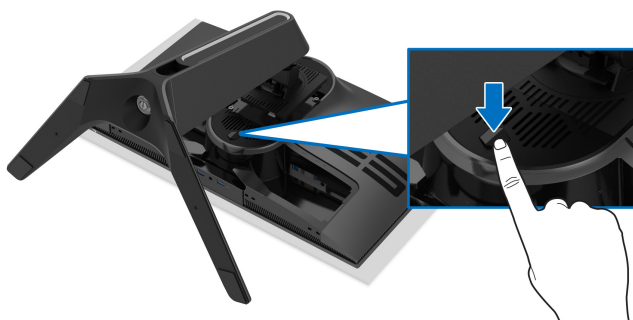
1. Opriți monitorul.
2. Deconectați cablurile de la computer.
3. Amplasați monitorul pe o cârpă sau pernă moale.
4. Glisați și îndepărtați cu grijă capacul I/O de pe monitor.



5. Deconectați cablurile de la monitor și direcționați-le prin orificiul pentru organizarea cablurilor situat pe înălțătorul suportului.



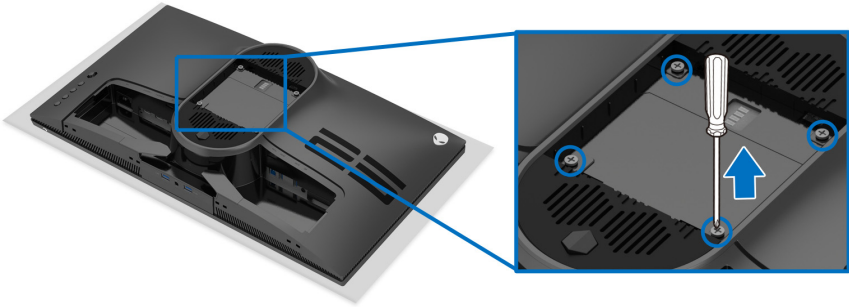
6. Apăsați și mențineți apăsat butonul de deblocare a suportului.



7. Ridicați suportul și separați-l de monitor.



Suport VESA de montare pe perete (opțional)



(Dimensiune șurub: M4 x 10 mm)

Consultați instrucțiunile furnizate împreună cu setul de montare pe perete compatibil VESA.

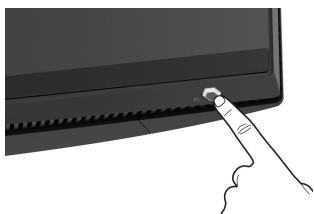
1. Amplasați ecranul monitorului pe o cârpă sau pernă moale, pe o suprafață stabilă și plată.
2. Demontați suportul monitorului. (Consultați **Demontarea suportului monitorului.**)
3. Folosiți o șurubelniță în cruce pentru a demonta cele patru șuruburi care fixează capacul de plastic.
4. Atașați pe monitor suportul de montare al setului de montare pe perete.
5. Montați monitorul pe perete. Pentru informații suplimentare, consultați documentația livrată împreună cu setul de montare pe perete.

NOTĂ: Se vor folosi numai suporturi de perete atestați UL, cu capacitatea de a susține o sarcină de cel puțin 18,0 kg.

Utilizarea monitorului

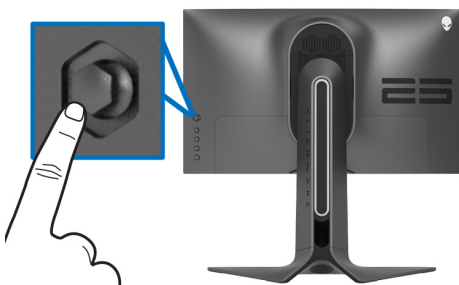
Pornirea monitorului

Apăsați butonul Pornit/Oprit pentru a porni monitorul.

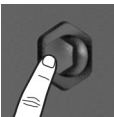


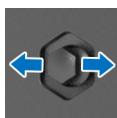
Utilizarea manetei de comandă

Folosiți maneta de comandă de pe partea din spate a monitorului pentru a efectua reglaje OSD.

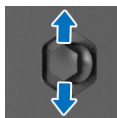


1. Apăsați butonul manetei pentru a lansa meniul principal OSD.
2. Mișcați maneta în sus/jos/stânga/dreapta pentru a naviga printre opțiuni.
3. Apăsați din nou butonul manetei pentru a confirma setările și pentru ieșire.

Manetă	Descriere
	<ul style="list-style-type: none">▪ Când meniul OSD este activat, apăsați butonul pentru a confirma selecția sau pentru a salva setările.▪ Când meniul OSD este dezactivat, apăsați butonul pentru a deschide meniul principal OSD. Consultați Accesarea sistemului de meniuri.



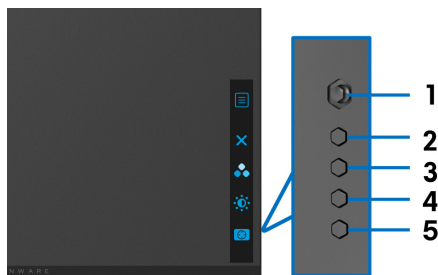
- Pentru navigarea bidirecțională (stânga și dreapta).
- Mișcați spre dreapta pentru a intra în submeniu.
- Mișcați spre stânga pentru a ieși din submeniu.
- Mărește (dreapta) sau micșorează (stânga) parametrii elementului selectat din meniu.






- Pentru navigarea bidirecțională (sus și jos).
- Comută printre elementele din meniu.
- Mărește (sus) sau micșorează (jos) parametrii elementului selectat din meniu.

Utilizarea comenzilor de pe panoul din spate

Utilizați butoanele de pe partea din spate a monitorului pentru a accesa meniul OSD și tastele de acces rapid.



Următorul tabel descrie butoanele de pe panoul din spate:

Buton de pe panoul din spate	Descriere
1  Meniu	Pentru lansarea meniului principal OSD. Consultați Accesarea sistemului de meniuri .
2  Ieșire	Pentru ieșirea din meniul principal OSD.
3  Tastă de acces rapid/ Preset Modes (Moduri presetate)	Pentru specificarea unui mod de culoare diferit dintr-o listă presetată.

4



**Tastă de acces rapid/
Brightness/Contrast
(Luminozitate/
Contrast)**

Pentru accesarea directă a cursorului de reglare **Brightness/Contrast (Luminozitate/Contrast)**.

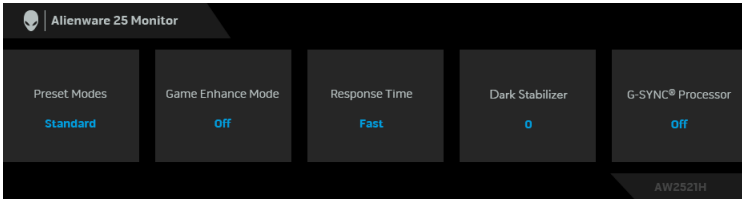
5



**Tastă de acces rapid/
Dark Stabilizer
(Stabilizare zone
întunecate)**

Pentru accesarea directă a cursorului de reglare **Dark Stabilizer (Stabilizare zone întunecate)**.

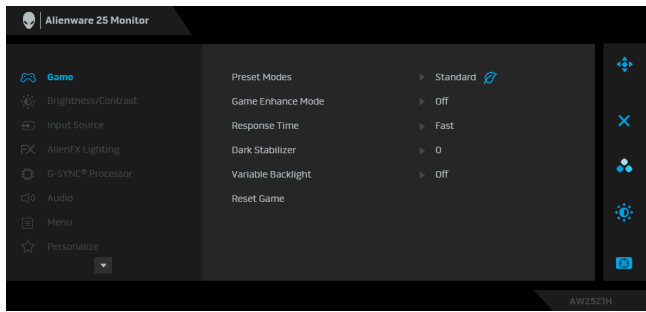
Atunci când apăsați unul dintre aceste butoane din partea din spate a panoului (inclusiv butonul manetei), va apărea bara de stare OSD, care vă oferă informații despre setările actuale ale unora dintre funcțiile OSD.



Utilizarea meniului afișat pe ecran (OSD)

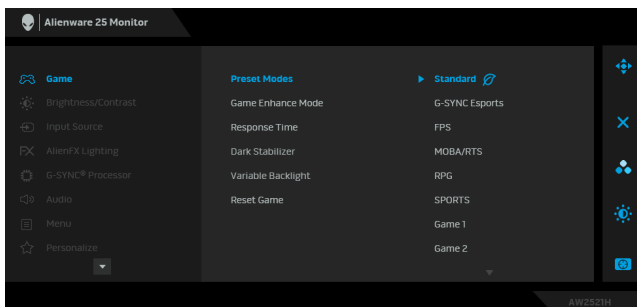
Accesarea sistemului de meniuri

Pictogramă	Meniu și submeniuri	Descriere
	Game (Joc)	Folosiți acest meniu pentru a vă personaliza experiența vizuală în joc.



Preset Modes (Moduri presetate)

Vă permite să alegeți din lista de moduri de culoare presetate.



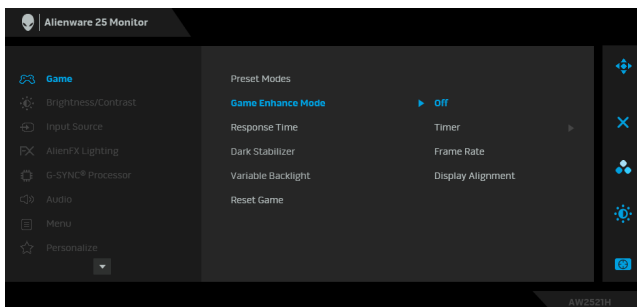
- **Standard:** Încarcă setările de culoare implicite ale monitorului. Acesta este modul presetat implicit.
- **G-SYNC Esports:** Încarcă setări specializate care oferă o experiență de joc consistentă în timp ce jucați jocuri esports.
- **FPS:** Încarcă setările de culoare ideale pentru jocurile de tip Trăgător la prima persoană (FPS).
- **MOBA/RTS:** Încarcă setările de culoare ideale pentru jocurile de tip Arenă de lupte multiplayer online (MOBA) și Joc de strategie în timp real (RTS).
- **RPG:** Încarcă setările de culoare ideale pentru Jocurile video de rol (RPG).
- **SPORTS (SPORTURI):** Încarcă setările de culoare ideale pentru jocurile sportive.
- **Game 1 (Joc 1)/Game 2 (Joc 2)/Game 3 (Joc 3):** Vă permite să personalizați **Response Time (Timp de răspuns)**, culoarea și setările **Dark Stabilizer (Stabilizare zone întunecate)** pentru necesitățile dvs. de joc.

**Preset Modes
(Moduri
presetate)**

- **ComfortView:** Reduce nivelul de lumină albastră emisă de ecran pentru a face vizionarea mai confortabilă pentru ochi.
AVERTISMENT: Printre posibilele efecte pe termen lung ale emisiilor de lumină albastră de la monitor poate fi enumerată vătămarea corporală, ca de exemplu suprasolicitarea ochilor, oboseala și afectarea ochilor. Utilizarea monitorului perioade îndelungate de timp poate provoca și dureri în anumite părți ale corpului, precum ceafă, brațe, spate și umeri. Pentru informații suplimentare, consultați [Ergonomie](#).
 - **Warm (Cald):** Afișează culorile la temperaturi reduse. Imaginea afișată are un aspect mai cald, cu o tentă roșiatică/gălbuie.
 - **Cool (Rece):** Afișează culorile la temperaturi crescute. Imaginea afișată are un aspect mai rece, cu o tentă albastruie.
 - **Custom Color (Culoare personalizată):** Vă permite să reglați manual setările culorilor. Folosiți maneta pentru a regla cele trei culori (R, G, B) și a vă crea propriile moduri de culoare presetate.
-

Game Enhance Mode (Modul îmbunătățire joc)

Această caracteristică oferă trei funcții disponibile pentru îmbunătățirea experienței dvs. în joc.



• Off (Oprit)

Selectați pentru a dezactiva funcțiile din **Game Enhance Mode (Modul îmbunătățire joc)**.

• Timer (Cronometru)

Vă permite să dezactivați sau să activați cronometrul din colțul stânga sus al afișajului. Cronometrul afișează timpul scurs de la începerea jocului. Selectați o opțiune din lista cu intervalul de timp pentru a fi la curent cu timpul rămas.

• Frame Rate (Frecvență cadre)

Dacă selectați **On (Pornit)** aceasta vă permite să afișați frecvența curentă a cadrelor pe secundă, atunci când vă jucați. Cu cât este mai mare frecvența, cu atât mai cursivă pare mișcarea.

• Display Alignment (Aliniere afișaje)

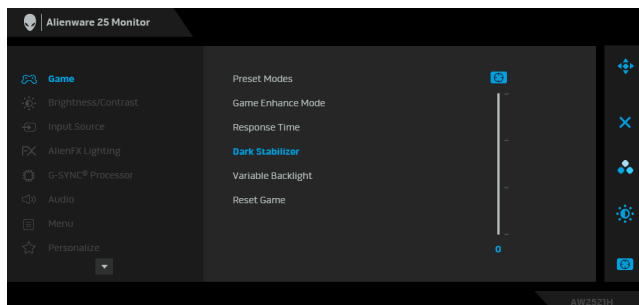
Activați această funcție pentru a asigura alinierea perfectă a conținutului video de pe mai multe afișaje.

Response Time (Timp de răspuns)

Vă permite să setați **Response Time (Timp de răspuns)** pe **Fast (Rapid)**, **Super Fast (Foarte rapid)** sau **Extreme (Extrem)**.

NOTĂ: Funcția este dezactivată atunci când **NVIDIA ULMB** este setată pe **On (Pornit)**.

Dark Stabilizer (Stabilizare zone întunecate) Această caracteristică îmbunătățește vizibilitatea în scenariile de joc întunecate. Cu cât valoarea este mai ridicată (între 0 și 3), cu atât este mai bună vizibilitatea în zonele întunecate ale imaginii afișate.



Variable Backlight (Lumină de fundal variabilă) Vă permite să acitvați controlul luminii de fundal, selectând un mod de presetare pentru reglarea inteligentă a luminii de fundal.

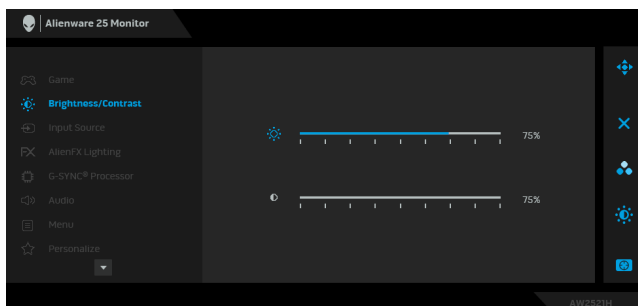
- **Mode 0 (Mod 0):** Ideal pentru jocuri. Atunci când monitorul procesează conținut HDR, aceasta este setarea implicită.
- **Mode 1 (Mod 1):** Potrivit pentru utilizarea hibridă, pentru jocuri și utilizarea generală de tip desktop.
- **Mode 2 (Mod 2):** Potrivit pentru utilizarea de tip desktop, editare foto și așa mai departe.
- **Off (Oprit):** Atunci când monitorul procesează conținut SDR, aceasta este setarea implicită. Atunci când este afișat conținut HDR, această opțiune este dezactivată.

Reset Game (Resetare joc) Reduce toate setările din meniul **Game (Joc)** la valorile implicite din fabrică.



Brightness/ Contrast (Luminozitate/ Contrast)

Folosii acest meniu pentru a activa reglajul **Brightness/Contrast (Luminozitate/Contrast)**.



Brightness (Luminozitate)

Brightness (Luminozitate) reglează luminața iluminării de fundal.

Mișcați maneta spre dreapta pentru a spori nivelul luminozității sau spre stânga pentru a reduce nivelul luminozității (min. 0/max. 100).

Contrast

Reglați mai întâi setarea **Brightness (Luminozitate)**, apoi reglați setarea **Contrast** numai dacă mai este necesar.

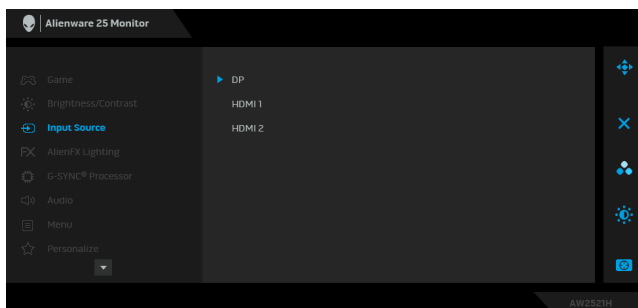
Mișcați maneta spre dreapta pentru a spori nivelul contrastului sau spre stânga pentru a reduce nivelul contrastului (min. 0/max. 100).

Funcția **Contrast** reglează diferența dintre zonele întunecate și zonele luminoase ale imaginii afișate.



Input Source (Sursă intrare)

Folosiți meniul **Input Source (Sursă intrare)** pentru a alege unul din semnalele video conectate la monitor.



DP

Selecțiți intrarea **DP** când folosiți conectorul DisplayPort (DP). Apăsati butonul manetei pentru a confirma selecția.

HDMI 1

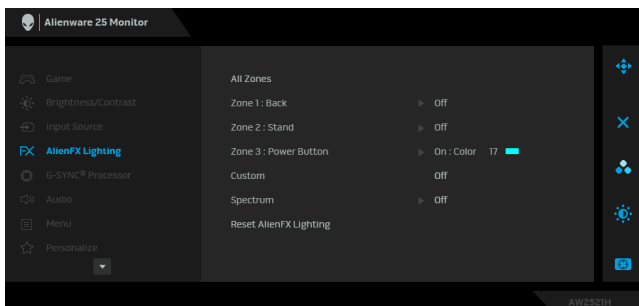
Selecțiți intrarea **HDMI 1** sau **HDMI 2** când folosiți conectorii HDMI. Apăsati butonul manetei pentru a confirma selecția.

HDMI 2

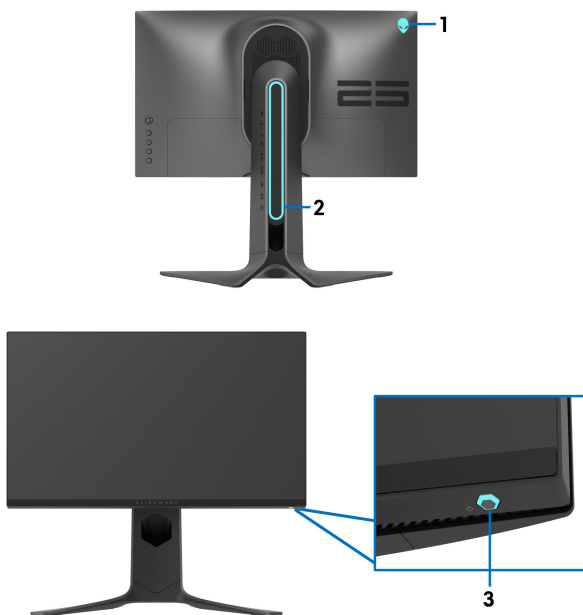


AlienFX Lighting (Iluminare AlienFX)

Folosii acest meniu pentru a regla setările iluminării LED pentru butonul de Pornire/oprire, logo-ul Alienware și banda luminoasă de pe suport.



Înainte de orice ajustare, din submeniuri, selectați toate sau doar unele dintre aceste 3 zone. Ilustrația de mai jos indică zonele de iluminare.



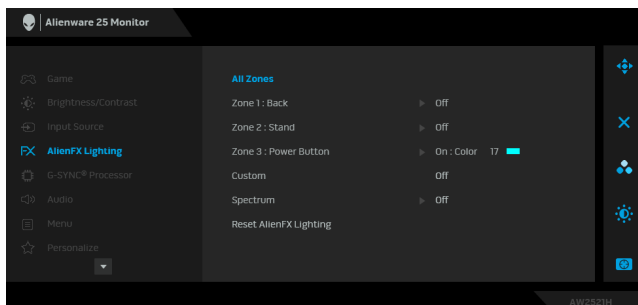
All Zones (Toate zonele)

Zone 1: Back (Zona 1: Spate)

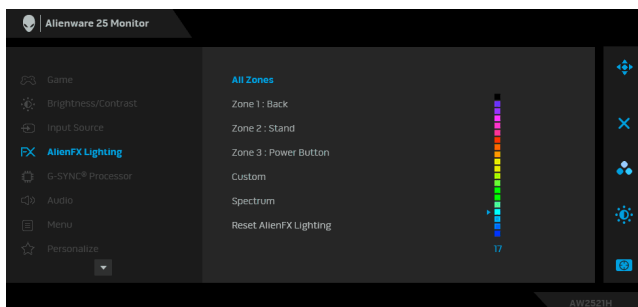
Zone 2: Stand (Zona 2: Suport)

Zone 3: Power Button (Zona 3: Buton Pornit/ Oprit)

Pentru a specifica o culoare pentru iluminarea LED a zonei selectate, alegeți **On (Pornit)** și mișcați maneta pentru a evidenția opțiunea **Custom Color (Culoare personalizată)**.



Apoi faceți o alegere din lista celor 20 de culori disponibile, mișcând maneta în sus sau în jos.



Tabelul de mai jos prezintă numărul culorii și codurile RGB folosite pentru cele 20 de culori LED.

Nr.	R	G	B
1	0	0	0
2	63	0	255
3	100	0	240
4	255	0	255
5	239	12	175
6	255	0	89
7	255	0	0
8	255	45	0
9	255	75	0
10	255	120	0
11	204	255	0
12	127	255	0
13	76	255	0
14	0	255	0
15	0	255	25
16	0	255	63
17	0	240	240
18	0	63	255
19	0	25	255
20	0	0	255

Pentru a stinge luminile AlienFX, selectați **Off (Oprit)**.

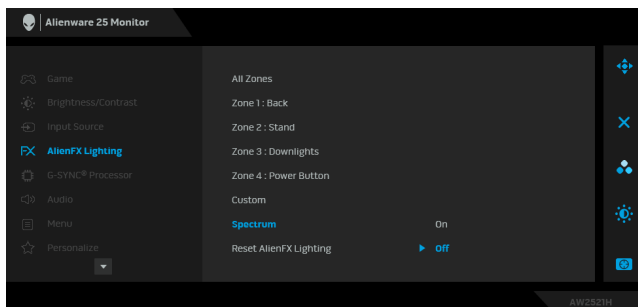
NOTĂ: Aceste funcții sunt disponibile doar când este dezactivat **Spectrum (Spectru)**.

**Custom
(Personalizat)**

Este un meniu doar pentru citire. Atunci când utilizați **Color (Culoare)** și/sau **Spectrum (Spectru)** pentru a regla iluminarea LED, starea acestui meniu indică **Off (Oprit)**. Atunci când reglați iluminarea LED prin aplicația AlienFX, starea se schimbă în **On (Pornit)**.

Spectrum (Spectru)

Când selectați **On (Pornit)**, luminile AlienFX ale celor 3 zone se aprind și își schimbă culorile în secvența spectrului de culori: roșu, portocaliu, galben, verde, albastru, indigo și violet.



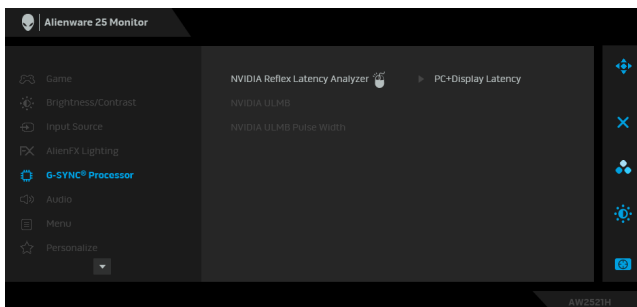
Reset AlienFX Lighting (Resetare iluminare AlienFX)

Reduce toate setările din meniul **AlienFX Lighting (Iluminare AlienFX)** la valorile implicite din fabrică.



G-SYNC® Processor

Folositi acest meniu pentru a utiliza instrumentul de latență, pentru a activa funcția ULMB și pentru a regla lățimea impulsului ULMB.



NVIDIA Reflex Latency Analyzer (Analizor de latență pentru NVIDIA Reflex)

Detectează și analizează latența temporală dintre acționarea mouse-ului și acțiunea reală afișată în timpul jocului.

- **PC+Display Latency (Latență PC+Display):** Selectați **On (Pornit)** pentru a activa funcția analizorului de latență. Setarea implicită este **Off (Oprit)**.

NOTĂ: Asigurați-vă că ați conectat un mouse cu fir/wireless direct la portul USB desemnat.

- **Monitoring Sensitivity (Sensibilitatea monitorizării):** Reglează sensibilitatea monitorizării pe **Low (Redusă)**, **Medium (Medie)** sau **High (Mare)**.
- **Show Monitoring Rectangle (Afișare dreptunghi de monitorizare):** Selectați **On (Pornit)** pentru afișarea zonei de monitorizare într-un dreptunghi gri.
- **Rectangle Preset (Presetare dreptunghi):** Locația presetată implicită pentru dreptunghiul de monitorizare este configurată pentru **Right Handed (Mâna dreaptă)**. Puteți alege **Centered (Central)** sau **Left Handed (Mâna stângă)**.
- **Rectangle Location (Locație dreptunghi):** Reglați manual locația dreptunghiului de monitorizare.
- **Rectangle Size (Dimensiune dreptunghi):** Reglați manual dimensiunea dreptunghiului de monitorizare.

NVIDIA ULMB NVIDIA ULMB (Neclaritate la mișcare ultra redusă) contribuie la reducerea efectului de neclaritate la mișcare în timp ce vizionați imagini în mișcare rapidă. Dacă placa grafică acceptă funcția G-SYNC, asigurați-vă că funcția Enable G-SYNC (Activare G-SYNC) nu este selectată în NVIDIA Control Panel (Panoul de control NVIDIA).

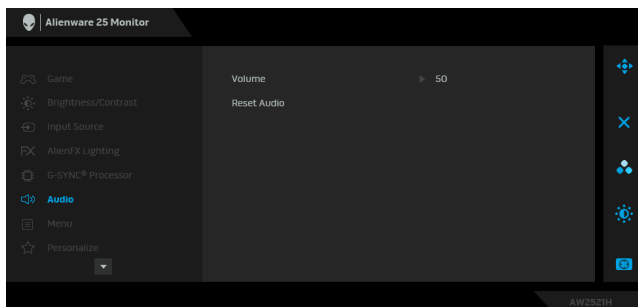
NOTĂ: Această funcție este disponibilă când rata de reîmprospătare este 144 Hz sau 240 Hz prin conexiunea DP. Cablul DP trebuie să fie conectat direct la portul DP al monitorului. Această funcție nu este disponibilă atunci când conectați cablul DP printr-o cheie hardware/hub.

NOTĂ: Când funcția **G-SYNC** este activată în NVIDIA Control Panel (Panoul de control NVIDIA), este afișat mesajul Mod G-SYNC. Dacă sistemul dvs. nu acceptă G-SYNC, este afișat mesajul Mod Normal.

NVIDIA ULMB Pulse Width (Lățime impuls NVIDIA ULMB) Vă permite să reglați parțial iluminarea de fundal a panoului, pentru a reduce neclaritatea la mișcare. Folosiți maneta pentru a regla nivelul între 10 și 100. Valorile mai mici reduc neclaritatea la mișcare și luminozitatea.



Audio



Volume (Volum)

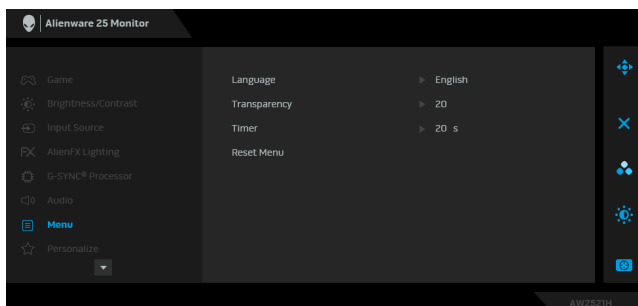
Vă permite să setați volumul ieșirii pentru căști. Folosiți maneta pentru a regla volumul între 0 și 100.

Reset Audio (Resetare audio)

Reduce toate setările din meniul **Audio** la valorile implicite din fabrică.



Menu (Meniu) Selectați această opțiune pentru a regla setările meniului OSD, cum ar fi limbile meniului OSD, durata de afișare a meniului etc.



Language (Limbă) Setează una dintre cele opt limbi de afișare a meniului OSD (engleză, spaniolă, franceză, germană, braziliană, portugheză, rusă, chineză simplificată sau japoneză).

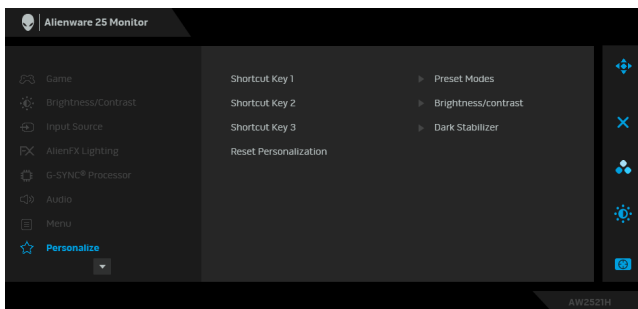
Transparency (Transparență) Selectați această opțiune pentru a modifica transparența meniului prin mișcarea manetei în sus sau în jos (min. 0/max. 100).

Timer (Cronometru) Setează cât timp va rămâne activ meniul OSD după ultima mișcare a manetei sau ultima apăsare de buton. Mișcați maneta pentru a regla cursorul în etape de 1 secundă, între 5 și 60 de secunde.

Reset Menu (Resetare meniu) Readuce toate setările din meniul **Menu (Meniu)** la valorile implicite din fabrică.



Personalize (Personalizare)



Shortcut Key 1 (Tastă de acces rapid 1)

Shortcut Key 2 (Tastă de acces rapid 2)

Shortcut Key 3 (Tastă de acces rapid 3)

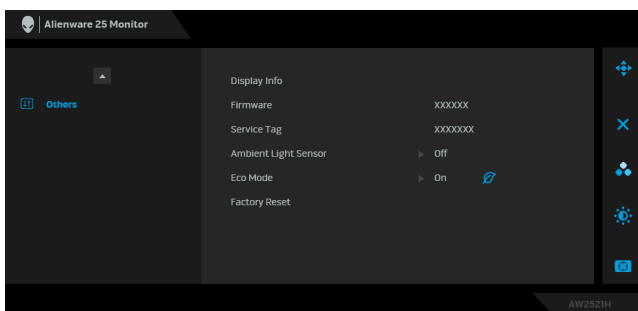
Reset Personalization (Resetare personalizare)

Vă permite să alegeți o caracteristică dintre **Preset Modes (Moduri presetate)**, **Game Enhance Mode (Mod îmbunătățire joc)**, **Dark Stabilizer (Stabilizare zone întunecate)**, **Brightness/Contrast (Luminozitate/Contrast)**, **Input Source (Sursă intrare)** sau **Volume (Volum)** și setați-o ca tastă de acces rapid.

Readuce toate setările din meniul **Personalize (Personalizare)** la valorile implicite din fabrică.



Others (Altele)



Display Info (Informații afișaj)

Firmware

Afișează setările curente ale monitorului.

Afișează versiunea firmware a monitorului dvs.

**Service Tag
(Eticheta de
service)**


Afișează Eticheta de service a monitorului dvs. Eticheta de service este un identificator alfanumeric unic necesar atunci când contactați serviciul de asistență tehnică Dell, accesați informațiile despre garanție, căutați cele mai recente drivere pe site-ul web de asistență Dell și așa mai departe.

**Ambient Light
Sensor (Senzor
de lumină
ambientală)**

Atunci când alegeți opțiunea **On (Pornit)**, monitorul reglează automat luminozitatea de fundal a ecranului în funcție de condițiile de iluminare ambientală. Setarea implicită este **Off (Oprit)**.

NOTĂ: Atunci când este afișat conținut HDR, această opțiune este dezactivată.

**Eco Mode (Mod
eco)**

Atunci când computerul intră în modul inactiv, **Eco Mode (Mod eco)** îi permite și monitorului să intre în modul inactiv. Setarea implicită este **On (Pornit)** . Selectând **Off (Oprit)** este posibil ca monitorul să nu mai intre în Modul inactiv.

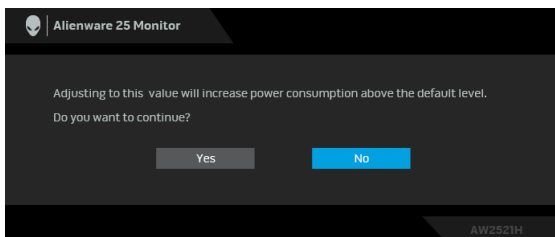
NOTĂ: Apăsăți orice buton (cu excepția butonului manetei) de pe panoul din spate al monitorului pentru a activa monitorul după ce intră în modul inactiv.

**Factory Reset
(Resetare
fabricație)**

Reduce toate setările OSD la valorile implicite din fabricație.

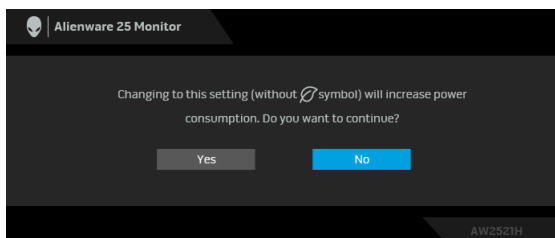
Mesaj de avertizare afișat pe ecran (OSD)

Atunci când reglați nivelul **Brightness (Luminozitate)** pentru prima dată, va apărea următorul mesaj:



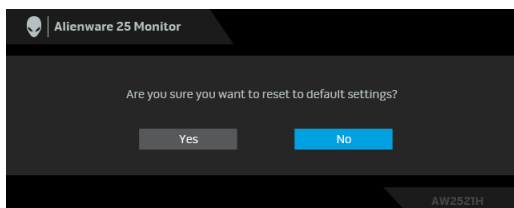
 **NOTĂ:** Dacă selectați **Yes (Da)**, mesajul nu va mai fi afișat data următoare când intenționați să modificați setarea **Brightness (Luminozitate)**.

Atunci când modificați setarea implicită a funcțiilor de economisire a energiei pentru prima dată, cum ar fi **Eco Mode (Mod eco)** sau **Preset Modes (Moduri presetate)**, va fi afișat următorul mesaj:

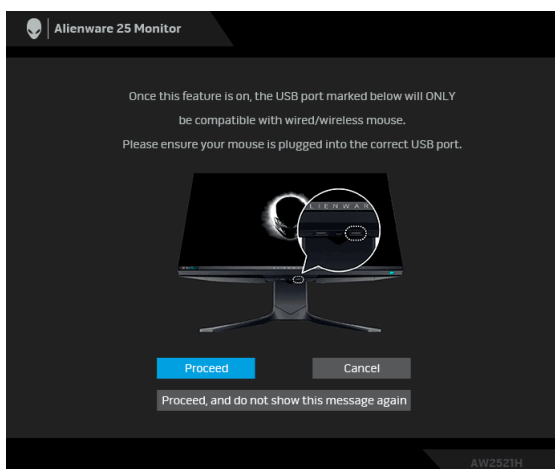


NOTĂ: Dacă selectați **Yes (Da)** pentru oricare dintre funcțiile menționate mai sus, mesajul nu va fi afișat data următoare când intenționați să modificați setările acestor funcții. Atunci când efectuați o resetare din fabrică, mesajul va fi afișat din nou.

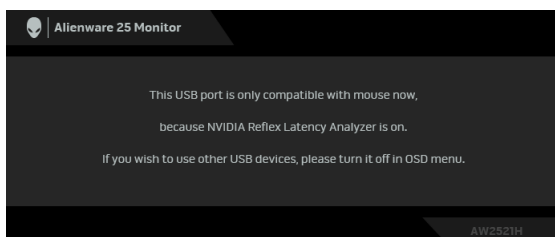
Când este selectată funcția **Factory Reset (Resetare fabricație)** este afișat următorul mesaj:



Atunci când **NVIDIA Reflex Latency Analyzer (Analizorul de latență pentru NVIDIA Reflex)** este **On (Pornit)**, va fi afișat următorul mesaj:

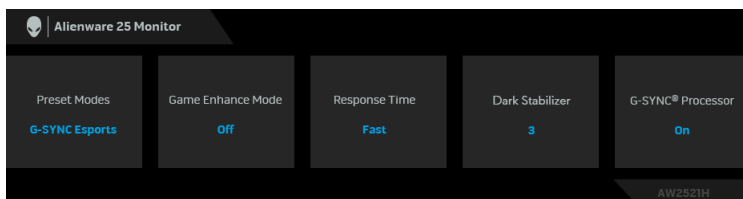


Atunci când **NVIDIA Reflex Latency Analyzer (Analizorul de latență pentru NVIDIA Reflex)** este **On (Pornit)**, dacă un mouse nu este conectat direct la portul desemnat, va fi afișat următorul mesaj:



Atunci când oricare din următoarele sunt selectate sau pornite, Bara de stare OSD va indica faptul că **G-SYNC® Processor** este **On (Pornit)**:

- **G-SYNC Esports** din **Preset Modes (Moduri presetate)**
- **NVIDIA Reflex Latency Analyzer (Analizor de latență pentru NVIDIA Reflex)**
- **NVIDIA ULMB**
- Modul **G-SYNC®** de pe PC



Vezi [Remedierea problemelor](#) pentru informații suplimentare.

Setarea rezoluției maxime

Pentru a seta rezoluția maximă a monitorului:

În Windows 7, Windows 8 și Windows 8.1:

1. Numai în Windows 8 și Windows 8.1, selectați dala Desktop pentru a comuta la desktopul clasic.
2. Faceți clic dreapta pe desktop și faceți clic pe **Rezoluție ecran**.
3. Faceți clic pe lista verticală Rezoluție ecran și selectați **1920 x 1080**.
4. Faceți clic pe **OK**.

În Windows 10:

1. Faceți clic dreapta pe desktop și faceți clic pe **Setări afișare**.
2. Faceți clic pe **Setări avansate pentru afișaj**.

3. Faceți clic pe lista verticală **Rezoluție** și selectați **1920 x 1080**.

4. Faceți clic pe **Se aplică**.

Dacă nu este afișată opțiunea 1920 x 1080, este posibil să fie necesară actualizarea driverului plăcii grafice. În funcție de computer, parcurgeți una dintre procedurile următoare:

Dacă aveți un laptop sau desktop Dell:

- Accesați **www.dell.com/support**, introduceți eticheta de service și descărcați cel mai recent driver al plăcii grafice.

Dacă folosiți un computer care nu este produs de Dell (laptop sau desktop):

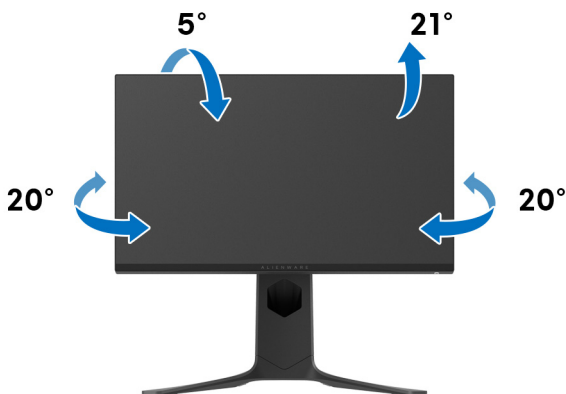
- Accesați site-ul de asistență pentru computerul dvs. și descărcați cele mai recente drivere pentru placa grafică.
- Accesați site-ul web al plăcii grafice și descărcați cele mai recente drivere pentru placa grafică.

Înclinarea, rotirea și extinderea verticală

NOTĂ: Următoarele instrucțiuni sunt valabile doar pentru montarea suportului furnizat cu monitorul. Dacă montați un suport achiziționat de dvs. din oricare altă sursă, respectați instrucțiunile de configurare furnizate cu respectivul suport.

Înclinarea și rotirea

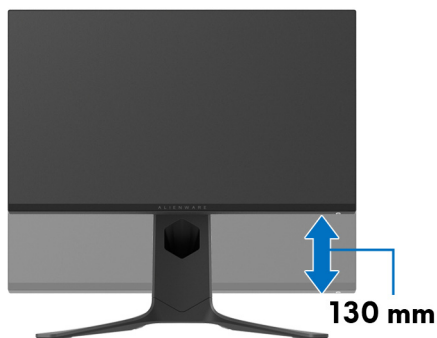
Cu suportul montat pe monitor, puteți să înclinați și să rotiți monitorul pentru a obține cel mai confortabil unghi de vizionare.



NOTĂ: Suportul nu este instalat din fabrică.

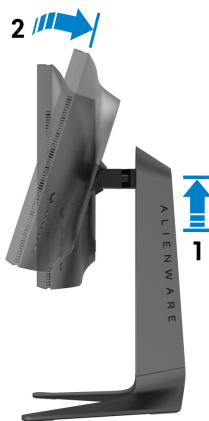
Extinderea verticală

 **NOTĂ:** Suportul se extinde vertical cu până la 130 mm. Figura de mai jos ilustrează modul în care se extinde vertical suportul.

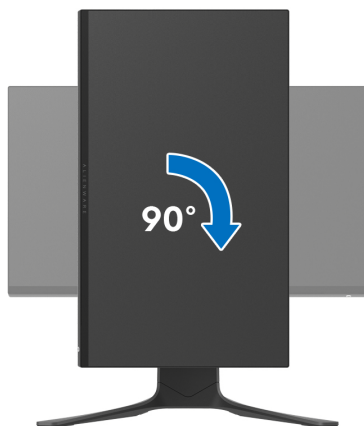


Rotirea afișajului

Înainte de a roti afișajul, asigurați-vă că este extins complet pe verticală și înclinat complet în sus, pentru a nu lovi marginea inferioară a monitorului.



Rotire în sens orar




Rotire în sens anti orar



- ✎ **NOTĂ:** Pentru a folosi funcția Rotire afișaj (orientare Vedere versus Portret) cu computerul Dell, aveți nevoie de un driver grafic care nu este inclus cu acest monitor. Pentru a descărca driverul grafic, accesați www.dell.com/support și vezi secțiunea Descărcare cu Driver video pentru cele mai recente actualizări ale driverelor.
- ✎ **NOTĂ:** În modul Portret, puteți observa o înrăutățire a performanței atunci când utilizați aplicații ce folosesc intensiv resursele grafice, precum jocuri 3D.

Reglarea setărilor de rotire a afișajului în sistem

După rotirea monitorului, trebuie să parcurgeți procedura de mai jos pentru a regla setările de rotire a afișajului din sistem.

 **NOTĂ: Dacă folosiți monitorul cu un computer care nu este fabricat de Dell, accesați site-ul web cu drivere grafice al producătorului plăcii grafice sau computerului pentru informații despre rotirea "conținutului" de pe afișaj.**

Pentru a regla setările de rotire a afișajului:

1. Faceți clic dreapta pe desktop și faceți clic pe **Proprietăți**.
2. Selectați fila **Setări** și faceți clic pe **Complex**.
3. Dacă aveți o placă grafică ATI, selectați fila **Rotație** și setați rotirea preferată.
4. Dacă aveți o placă grafică NVIDIA, faceți clic pe fila **NVIDIA**, în coloana din stânga selectați **NVRotate**, apoi selectați locația preferată.
5. Dacă aveți o placă grafică Intel[®], selectați fila **Intel**, faceți clic pe **Proprietăți grafică**, selectați fila **Rotație**, apoi setați rotația dorită.

 **NOTĂ: Dacă opțiunea de rotație nu este afișată sau nu funcționează corect, accesați www.dell.com/support și descărcați cel mai recent driver pentru placa grafică.**

Utilizarea aplicației AlienFX

Puteți configura efectele de iluminare LED pe mai multe zone distincte de pe monitorul Alienware prin intermediul aplicației AlienFX din AWCC (Alienware Command Center).

 **NOTĂ: Dacă aveți un laptop sau desktop Alienware Gaming, puteți accesa direct AWCC pentru a controla iluminarea.**

 **NOTĂ: Pentru informații suplimentare, consultați Ajutorul online pentru Alienware Command Center.**

Cerințe preliminare

Înainte de instalarea AWCC pe un sistem care nu este Alienware:

- Asigurați-vă că sistemul de operare al computerului dvs. este Windows 10 R3 sau o versiune mai recentă.
- Asigurați-vă că este activă conexiunea la internet.
- Cablul USB furnizat trebuie să fie conectat la monitorul Alienware și la computer.

Instalarea AWCC prin intermediul Windows update

1. Aplicația AWCC este descărcată și va fi instalată automat. Instalarea durează câteva minute.
2. Navigați către folderul programului pentru a vă asigura că instalarea a reușit. În mod alternativ, puteți găsi aplicația AWCC în meniul **Start**.
3. Lansați AWCC și efectuați următorii pași pentru a descărca componentele de software suplimentare:
 - În fereastra **Setări**, faceți clic pe **Windows Update**, apoi pe **Verificare actualizări** pentru a verifica progresul actualizării driverului Alienware.
 - În cazul în care actualizarea driverului nu răspunde pe computerul dvs., instalați AWCC de pe website-ul de asistență Dell.

Instalarea AWCC de pe website-ul de asistență Dell

1. Introduceți AW2521H în câmpul corespunzător la adresa www.dell.com/support/drivers, și descărcați cea mai recentă versiune pentru următoarele articole:
 - Aplicația Alienware Command Center
 - Driverul Alienware Gaming Monitor Control Center
2. Navigați către folderul în care ați salvat fișierele de configurare.

3. Faceți dublu clic pe fișierul de configurare și urmați instrucțiunile de pe ecran pentru finalizarea instalării.

Navigarea în fereastra AlienFX

Cu Alienware Command Center, aplicația AlienFX vă permite să controlați culorile iluminării LED și efectele de tranziție pentru monitorul dvs. Alienware. În ecranul principal AWCC, faceți clic pe **FX** din bara de meniu superioară pentru a accesa ecranul principal al aplicației AlienFX.



În următorul tabel sunt descrise funcțiile și caracteristicile ecranului principal:

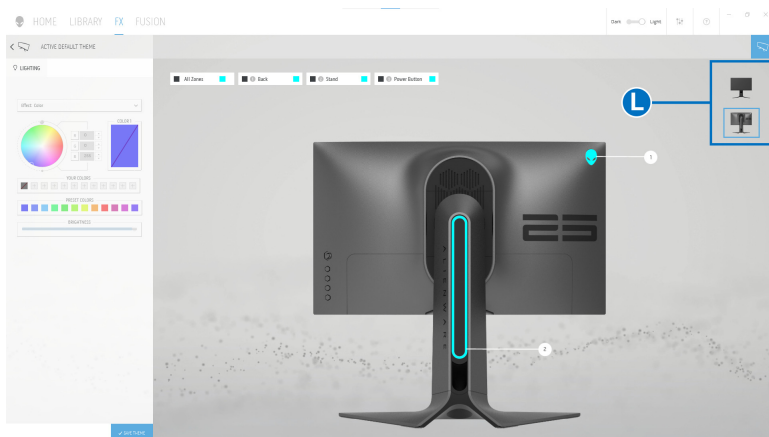
Nr.	Funcții	Descrieri
A	CREATE NEW THEME... (CREARE TEMĂ NOUĂ...)	Faceți clic pe + , apoi introduceți un nume în caseta de text pentru adăugarea unei teme.
B	Editare comenzi	<ul style="list-style-type: none"> • EDIT (EDITARE): Vă oferă opțiuni pentru personalizarea setărilor de iluminare pentru tema dvs. • GO DIM (ESTOMPARE): Estompează lumina. • GO DARK (ÎNTUNECARE): Oprește lumina.
C	Componente temă	Puteți utiliza aceste componente (LIGHTING (ILUMINARE), MACROS (MACRO-URI), SETTINGS (SETĂRI)) pentru a seta tema selectată ca temă activă.
D	Lista THEMES (TEME)	Afișează teme în modul de vizualizare listă sau grilă.
E	Comenzi de fundal	Reglează efectele de animație ale fundalului.
F	Ajutor	Faceți clic pentru a accesa Asistența online AWCC.

- G Comenzi fereastră** Puteți utiliza butoanele pentru minimizarea, maximizarea sau restabilirea dimensiunii ferestrei. Atunci când **×** este selectat, aplicația se va închide.

Atunci când începeți să personalizați o temă, ar trebui să vedeți următorul ecran:



Ecran cu vizualizarea frontală a monitorului



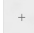
Ecran cu vizualizarea din spate a monitorului

În următorul tabel sunt descrise funcțiile și caracteristicile de pe ecran:


Nr.	Funcții	Descrieri
H	Panoul LIGHTING (ILUMINARE)	Utilizați comenzile din acest panou pentru a configura efectele de iluminare pentru o temă. Consultați Setarea efectelor de iluminare pentru detalii.
I	SAVE THEME (SALVARE TEMĂ)	Faceți clic pentru a salva toate reglajele și modificările pentru temă.
J	Selectarea zonei	Pentru a efectua reglaje pentru o singură zonă, faceți clic pe caseta de bifare specifică. Pentru a efectua reglaje pentru o toate zonele, faceți clic pe caseta de bifare All Zones (Toate zonele) .
K	Previzualizare live	Zonele de iluminare sunt numerotate. Puteți selecta o singură zonă făcând clic pe numărul de pe imagine. Atunci când efectuați reglaje ale iluminării, previzualizarea monitorului afișează efectele noi în mod simultan.
L	Miniaturi	Afișează miniaturile pentru monitoarele Alienware conectate la computerul dvs. Imaginea afișată în zona de previzualizare live este selectată din această listă de miniaturi.

Crearea unei teme

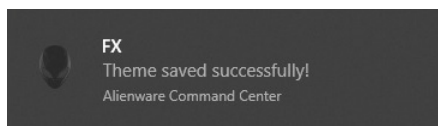
Pentru a crea o temă cu setările de iluminare preferate:

1. Lansați AWCC.
2. Faceți clic pe **FX** din bara de meniu superioară pentru a accesa ecranul principal al aplicației AlienFX.
3. Din colțul din stânga sus al ferestrei, faceți clic pe  pentru a crea o temă nouă.
4. În caseta de text **CREATE NEW THEME (CREARE TEMĂ NOUĂ)**, introduceți numele temei.
5. Specificați zona (zonele) de iluminare pentru care doriți să efectuați reglaje ale iluminării prin:
 - bifarea casetei (casetelor) de bifare ale zonei (zonelor) de deasupra zonei de previzualizare live, sau
 - făcând clic pe numerele de pe imaginea monitorului

6. În panoul **LIGHTING (ILUMINARE)**, selectați efectele de iluminare preferate din lista derulantă, inclusiv **Morph (Metamorfoză)**, **Pulse (Pulsare)**, **Color (Culoare)**, **Spectrum (Spectru)** și **Breathing (Respirație)**. Consultați **Setarea efectelor de iluminare** pentru detalii.

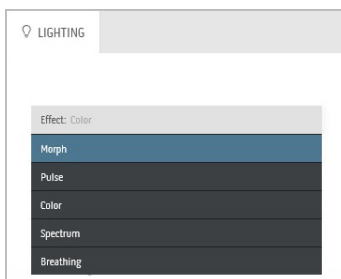
 **NOTĂ: Opțiunea de Spectrum (Spectru) este disponibilă doar atunci când selectați All Zones (Toate zonele) pentru a efectua reglaje ale iluminării.**

7. Repetați pas 5 și pas 6 pentru a activa mai multe opțiuni de configurare pentru preferința dvs.
8. Când ați terminat, faceți clic pe **SAVE THEME (SALVARE TEMĂ)**. În colțul din dreapta sus al ecranului va apărea o notificare toast.



Setarea efectelor de iluminare

Panoul **LIGHTING (ILUMINARE)** oferă diferite efecte de iluminare. Puteți face clic pe **Effect (Efect)** pentru a deschide un meniu derulant cu opțiunile disponibile.

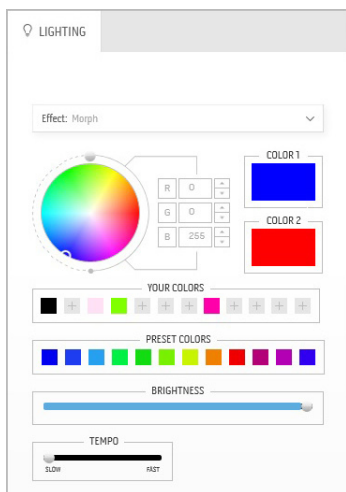


 **NOTĂ: Opțiunile afișate pot varia, în funcție de zona (zonele) de iluminare specificată(e).**

Următorul tabel prezintă o descriere generală a diferitelor opțiuni:

Morph (Metamorfoză)


Descrieri



Efectul schimbă culoarea luminii printr-o tranziție lină. Pentru a efectua reglaje:

1. Alegeți o culoare preferată din paleta de culori sau lista **PRESET COLORS (CULORI PRESETATE)**. În câmpul din dreapta vor fi afișate culoarea selectată și codul culorii RGB corespunzătoare.

NOTĂ: Pentru a schimba culoarea, utilizați butoanele cu săgeți sus și jos de lângă casetele R/G/B pentru a edita codurile de culoare.

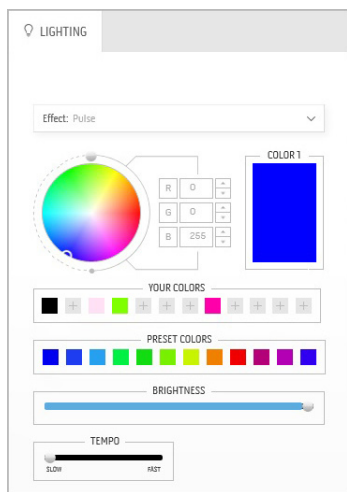
2. Pentru a adăuga culoarea selectată la lista **YOUR COLORS (CULORILE DVS.)** pentru acces rapid pe viitor, faceți clic pe . La listă pot fi adăugate maxim 12 culori.

NOTĂ: Pentru a elimina o culoare existentă din listă, faceți clic dreapta pe aceasta.

3. Repetați pașii anteriori pentru a specifica **Color 2 (Culoarea 2)** ca și culoare finală pentru iluminare.
4. Trageți cursorul **BRIGHTNESS (LUMINOZITATE)** pentru a regla luminozitatea culorii.
5. Trageți cursorul **TEMPO** pentru a regla viteza de tranziție.

Pulse (Pulsare)

Descrieri



Efectul face ca iluminarea să pulseze cu o pauză scurtă.

Pentru a efectua reglaje:

1. Alegeți o culoare preferată din paleta de culori sau lista **PRESET COLORS (CULORI PRESETATE)**. În câmpul din dreapta vor fi afișate culoarea selectată și codul culorii RGB corespunzătoare.

NOTĂ: Pentru a schimba culoarea, utilizați butoanele cu săgeți sus și jos de lângă casetele R/G/B pentru a edita codurile de culoare.

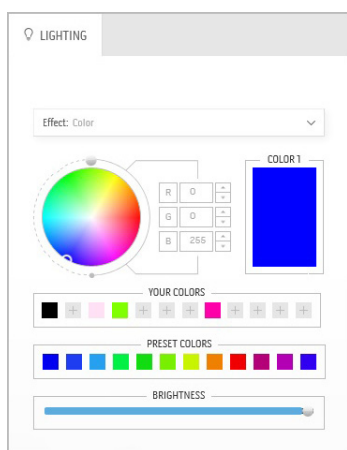
2. Pentru a adăuga culoarea selectată la lista **YOUR COLORS (CULORILE DVS.)** pentru acces rapid pe viitor, faceți clic pe . La listă pot fi adăugate maxim 12 culori.

NOTĂ: Pentru a elimina o culoare existentă din listă, faceți clic dreapta pe aceasta.

3. Trageți cursorul **BRIGHTNESS (LUMINOZITATE)** pentru a regla luminozitatea culorii.
4. Trageți cursorul **TEMPO** pentru a regla viteza de pulsare.

Color (Culoare)

Descrieri



Efectul aprinde lumina LED într-o singură culoare statică.

Pentru a efectua reglaje:

1. Alegeți o culoare preferată din paleta de culori sau lista **PRESET COLORS (CULORI PRESETATE)**. În câmpul din dreapta vor fi afișate culoarea selectată și codul culorii RGB corespunzătoare.

NOTĂ: Pentru a schimba culoarea, utilizați butoanele cu săgeți sus și jos de lângă casetele R/G/B pentru a edita codurile de culoare.

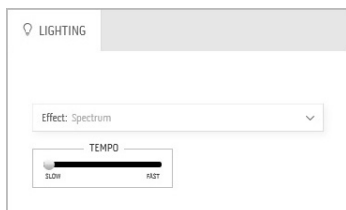
2. Pentru a adăuga culoarea selectată la lista **YOUR COLORS (CULORILE DVS.)** pentru acces rapid pe viitor, faceți clic pe . La listă pot fi adăugate maxim 12 culori.

NOTĂ: Pentru a elimina o culoare existentă din listă, faceți clic dreapta pe aceasta.

3. Trageți cursorul **BRIGHTNESS (LUMINOZITATE)** pentru a regla luminozitatea culorii.

Spectrum (Spectru)

Descrieri



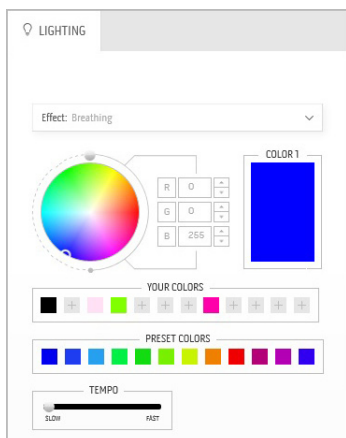
Efectul face ca lumina să schimbe secvența spectrului: roșu, portocaliu, galben, verde, albastru, indigo și violet.

Puteți trage cursorul **TEMPO** pentru a regla viteza de tranziție.

NOTĂ: Opțiunea este disponibilă doar atunci când selectați **All Zones (Toate zonele)** pentru a efectua reglaje ale iluminării.

Breathing (Respirare)

Descrieri



Efectul face ca lumina să treacă de la un mediu luminos la unul întunecat.

Pentru a efectua reglaje:

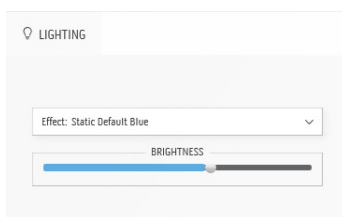
1. Alegeți o culoare preferată din paleta de culori sau lista **PRESET COLORS (CULORI PRESETATE)**. În câmpul din dreapta vor fi afișate culoarea selectată și codul culorii RGB corespunzătoare.

NOTĂ: Pentru a schimba culoarea, utilizați butoanele cu săgeți sus și jos de lângă casele R/G/B pentru a edita codurile de culoare.

2. Pentru a adăuga culoarea selectată la lista **YOUR COLORS (CULORILE DVS.)** pentru acces rapid pe viitor, faceți clic pe . La listă pot fi adăugate maxim 12 culori.
3. Trageți cursorul **TEMPO** pentru a regla viteza de tranziție.

Static Default Blue (Albastru implicit static)

Descrieri



Acest efect face lumina albastră statică.

Puteți trage glisorul **BRIGHTNESS (LUMINOZITATE)** pentru a modifica intensitatea culorii de pe puternică pe slabă.

NOTĂ: Opțiunea este disponibilă doar atunci când selectați **All Zones (Toate zonele)** pentru a efectua reglaje ale iluminării.

Remedierea problemelor

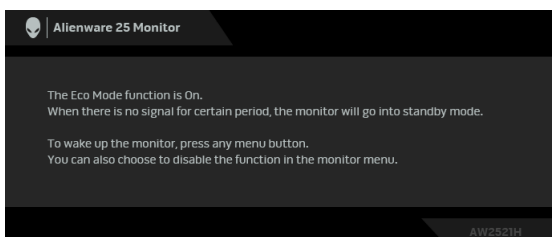
⚠️ AVERTISMENT: Înainte de a începe oricare dintre procedurile din această secțiune, parcurgeți secțiunea **Instrucțiuni privind securitatea**.

Testare automată

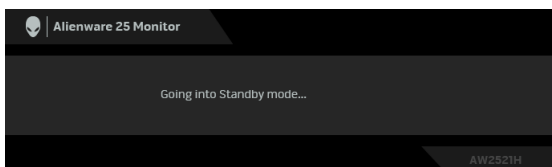
Monitorul oferă o funcție de testare automată care vă permite să verificați dacă monitorul funcționează corect. Dacă monitorul și computerul sunt corect conectate, însă ecranul monitorului rămâne întunecat, efectuați testarea automată parcurgând următoarele etape:

1. Opriți computerul și monitorul.
2. Deconectați cablul video din spatele computerului. Pentru ca testarea automată să decurgă corect, deconectați toate cablurile de la computer.
3. Porniți monitorul.

✍️ NOTĂ: Pe ecran ar trebui să apară o casetă de dialog cu text, indicând faptul că monitorul funcționează corect și nu primește niciun semnal video.



Când Eco Mode (Mod eco) este Pornit



Când Eco Mode (Mod eco) este Oprit

✍️ NOTĂ: Această casetă de dialog este afișată și în timpul funcționării normale a sistemului, în cazul în care cablul video se deconectează sau este deteriorat.

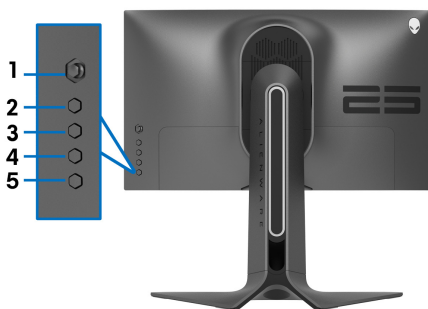
4. Opriți monitorul și conectați cablul video; apoi porniți computerul și monitorul.

După efectuarea pașilor de mai sus, dacă monitorul nu afișează nicio ieșire video, problema ar putea fi cauzată de placa video sau de computer.

Diagnosticare încorporată

Monitorul încorporează un instrument de diagnosticare care vă ajută să aflați dacă problema întâmpinată este cauzată de monitor sau de computer și de placa video.

NOTĂ: Puteți să folosiți diagnosticarea încorporată numai când cablul video este deconectat și monitorul este în modul de testare automată.



Pentru a folosi diagnosticarea încorporată:

1. Asigurați-vă că ecranul este curat (fără particule de praf pe suprafața ecranului).
2. Apăsați și mențineți apăsat **butonul 3** timp de cinci secunde. După o secundă va fi afișat un ecran gri.
3. Vedeți dacă ecranul prezintă anumite defecte sau anormalități.
4. Apăsați din nou **butonul 3**. Culoarea ecranului devine roșie.
5. Vedeți dacă ecranul prezintă anumite defecte sau anormalități.
6. Repetați etapele 4 și 5 pentru a inspecta culorile verde, albastru, negru și alb ale ecranului.

Testul este finalizat când este afișat ecranul alb. Pentru a ieși, apăsați din nou **butonul 3**.

Dacă nu detectați anomalii pe ecran folosind instrumentul de diagnosticare încorporat, monitorul funcționează corect. Verificați placa video și computerul.

Probleme frecvente

Tabelul următor conține informații generice despre problemele obișnuite pe care le puteți întâmpina cu monitorul și despre posibilele soluții:

Simptome frecvente	Ce experimentați	Soluții posibile
Video lipsă/ LED Pornit/ Oprit stins	Imagine lipsă	<ul style="list-style-type: none">Asigurați-vă că cablul video dintre monitor și computer este corect conectat și fixat.Verificați dacă priza funcționează corect folosind alt echipament electronic.Asigurați-vă că butonul Pornit/Oprit este complet apăsat.Asigurați-vă că în meniul Input Source (Sursă intrare) este selectată sursa de intrare corectă.
Video lipsă/ LED Pornit/ Oprit aprins	Imagine lipsă sau luminozitate lipsă	<ul style="list-style-type: none">Măriți luminozitatea și contrastul din meniul Brightness/Contrast (Luminozitate/Contrast).Folosiți funcția de verificare automată a monitorului.Verificați dacă nu există pini îndoiți sau ruși în conectorul cablului video.Folosiți diagnosticarea încorporată.Asigurați-vă că în meniul Input Source (Sursă intrare) este selectată sursa de intrare corectă.
Focalizare slabă	Imaginea este neclară, difuză sau dublată	<ul style="list-style-type: none">Eliminați cablurile prelungitoare video.Resetați monitorul la setările din fabricație.Schimbați rezoluția video la raportul de aspect corect.
Video tremurat/ instabil	Imagine ondulată sau în mișcare ușoară	<ul style="list-style-type: none">Resetați monitorul la setările din fabricație.Verificați factorii de mediu.Mutați monitorul și testați-l în altă încăpere.

Pixeli lipsă	Ecranul LCD are pete	<ul style="list-style-type: none"> ▪ Porniți și opriți monitorul. ▪ Pixelii stinși permanent reprezintă un defect normal care poate să apară la tehnologia LCD. ▪ Pentru informații suplimentare privind Calitatea monitoarelor Dell și Politica privind pixelii, consultați site-ul de asistență Dell: www.dell.com/pixelguidelines.
Pixeli blocați	Ecranul LCD are pete luminoase	<ul style="list-style-type: none"> ▪ Porniți și opriți monitorul. ▪ Pixelii stinși permanent reprezintă un defect normal care poate să apară la tehnologia LCD. ▪ Pentru informații suplimentare privind Calitatea monitoarelor Dell și Politica privind pixelii, consultați site-ul de asistență Dell: www.dell.com/pixelguidelines.
Probleme cu luminozitatea	Imaginea este prea întunecată sau prea luminoasă	<ul style="list-style-type: none"> ▪ Resetați monitorul la setările din fabricație. ▪ Reglați luminozitatea și contrastul din meniul Brightness/Contrast (Luminozitate/Contrast).
Distorsiuni geometrice	Ecranul nu este corect centrat	<ul style="list-style-type: none"> ▪ Resetați monitorul la setările din fabricație.
Linii orizontale/verticale	Ecranul afișează una sau mai multe linii	<ul style="list-style-type: none"> ▪ Resetați monitorul la setările din fabricație. ▪ Folosiți funcția de testare automată a monitorului și aflați dacă liniile apar și în modul de testare automată. ▪ Verificați dacă nu există pini îndoiți sau rușiți în conectorul cablului video. ▪ Folosiți diagnosticarea încorporată.
Probleme de sincronizare	Ecranul este ilizibil sau haotic	<ul style="list-style-type: none"> ▪ Resetați monitorul la setările din fabricație. ▪ Folosiți funcția de testare automată a monitorului pentru a determina dacă ecranul ilizibil apare în modul de testare automată. ▪ Verificați dacă nu există pini îndoiți sau rușiți în conectorul cablului video. ▪ Reporniți computerul în <i>modul sigur</i>.

Probleme de securitate	Fum sau scânteii vizibile	<ul style="list-style-type: none"> Nu parcurgeți nicio etapă de remediere a problemelor. Luăți legătura cu Dell imediat.
Probleme intermitente	Monitorul funcționează defectuos în mod ocazional	<ul style="list-style-type: none"> Asigurați-vă că cablul video care conectează monitorul la computer este conectat corect și este fixat. Resetați monitorul la setările din fabricație. Folosiți funcția de testare automată a monitorului pentru a determina dacă problema apare ocazional și în modul de testare automată.
Culoare lipsă	Imagina nu are culoare	<ul style="list-style-type: none"> Folosiți funcția de verificare automată a monitorului. Asigurați-vă că cablul video care conectează monitorul la computer este conectat corect și este fixat. Verificați dacă nu există pini îndoiți sau ruptși în conectorul cablului video.
Culoare incorectă	Culoarea imaginii este incorectă	<ul style="list-style-type: none"> Modificați setările din Preset Modes (Moduri presetate) din meniul OSD Game (Joc) în funcție de aplicație. Reglați valorile R/G/B în Custom Color (Culoare personalizată) din meniul OSD Game (Joc). Folosiți diagnosticarea încorporată.
Retenția imaginii datorită afișării unei imagini statice o perioadă lungă de timp	Este afișată o umbră slabă a imaginii statice	<ul style="list-style-type: none"> Setați ecranul să se oprească după câteva minute de inactivitate a acestuia. Acestea pot fi ajustate în opțiunile de alimentare Windows sau setarea Economizor pe Mac. Ca alternativă, folosiți un screen saver dinamic.

Probleme specifice produsului

Simptome specifice	Ce experimentați	Soluții posibile
Imaginea afișată este prea mică	Imaginea este centrată pe ecran, însă nu umple întreaga zonă de vizionare	<ul style="list-style-type: none">▪ Resetați monitorul la setările din fabricație.
Monitorul nu poate fi reglat folosind butoanele de pe panoul din spate	Meniul OSD nu este afișat	<ul style="list-style-type: none">▪ Opritiți monitorul, deconectați cablul de alimentare, conectați-l la loc, apoi porniți monitorul.
Fără semnal de intrare când sunt apăstate comenzile utilizatorului	Imagine lipsă, indicatorul LED este alb	<ul style="list-style-type: none">▪ Verificați sursa de semnal. Asigurați-vă că computerul nu este în modul de economisire a energiei mișcând mouse-ul sau apăsând o tastă pe tastatură.▪ Verificați dacă cablul de semnal este conectat corect. Reconectați cablul de semnal dacă este cazul.▪ Resetați computerul sau playerul video.
Imaginea nu ocupă tot ecranul	Imaginea nu ocupă toată înălțimea sau lățimea ecranului	<ul style="list-style-type: none">▪ Datorită diferitelor formate video (raport de aspect), monitorul poate afișa pe ecranul complet.▪ Folosiți diagnosticarea încorporată.

<p>Imaginile apar incorect afișate atunci când cablul DP/HDMI este conectat printr-un adaptor sau stație de andocare USB-C la notebook-ul/ desktopul dvs.</p>	<p>Ecranul se blochează, devine negru sau afișează anormal imaginile.</p>	<ul style="list-style-type: none"> ▪ Nu utilizați un adaptor sau stație de andocare USB-C. Conectați cablul DP/HDMI direct la notebook-ul/desktopul dvs.
<p>Nu se poate obține rata de reîmprospătare de 360 Hz.</p>	<p>Monitorul nu poate afișa cu o rată de reîmprospătare de 360 Hz</p>	<ul style="list-style-type: none"> ▪ Asigurați-vă că monitorul este conectat la computer cu cablul DP furnizat împreună cu monitorul. ▪ Asigurați-vă că ați setat rata de reîmprospătare pe 360 Hz din panoul de control al computerului sau panoul de control NVIDIA. ▪ Dacă jucați jocuri, asigurați-vă că setarea jocului este de 360 Hz.
<p>NVIDIA Reflex Latency Analyzer (Analizorul de latență pentru NVIDIA Reflex) nu poate fi lansat.</p>	<p>NVIDIA Reflex Latency Analyzer (Analizorul de latență pentru NVIDIA Reflex) nu răspunde sau nu funcționează în mod corespunzător.</p>	<ul style="list-style-type: none"> ▪ Asigurați-vă că ați conectat un mouse (cu fir sau wireless) direct la portul USB desemnat. ▪ Asigurați-vă că ați Pornit NVIDIA Reflex Latency Analyzer (Analizorul de latență pentru NVIDIA Reflex) din meniul OSD. ▪ Asigurați-vă că ați setat dimensiunea și locația zonei de detectare pe setările dvs. preferate.


Tremurul imaginii	Se observă un tremur vizibil în imaginile afișate	<ul style="list-style-type: none">▪ Utilizați rezoluția nativă a monitorului dvs. (1920 x 1080 la 60 Hz) sau o rată de reîmprospătare mai mare.▪ Dacă rata de reîmprospătare variabilă (VRR) a dispozitivului dvs. este activată, vă rugăm să dezactivați această rată de reîmprospătare variabilă (VRR).▪ Dacă funcția NVIDIA ULMB a dispozitivului dvs. este activată, vă rugăm să dezactivați funcția NVIDIA ULMB efectuând procedura de Factory Reset (Resetare fabricație).▪ Dacă utilizați o placă video Nvidia și funcția G-Sync este activată, vă rugăm să dezactivați funcția G-Sync.▪ Dacă utilizați o placă video AMD și funcția Free-Sync este activată, vă rugăm să dezactivați funcția Free-Sync.▪ Actualizați driverul plăcii video și firmware-ul la cea mai recentă versiune.▪ Schimbați cablul care conectează monitorul la sistem. Un cablu defect poate provoca întreruperea semnalului atunci când este transmis prin acesta.▪ Verificați împrejurimile. Câmpurile electromagnetice pot provoca tremurul imaginii. Dacă un alt dispozitiv este conectat la același prelungitor ca și monitorul, deconectați-l.
-------------------	---	---

Probleme specifice pentru Universal Serial Bus (USB)

Simptome specifice	Ce experimentați	Soluții posibile
Interfața USB nu funcționează	Perifericele USB nu funcționează	<ul style="list-style-type: none">▪ Verificați dacă monitorul este pornit.▪ Reconectați cablul upstream la computer.▪ Reconectați perifericele USB (conector downstream).▪ Opriți și reporniți monitorul.▪ Reporniți computerul.▪ Unele dispozitive USB, cum sunt hard discurile externe portabile, necesită un curent electric mai mare; conectați dispozitivul direct la computer.
Interfața SuperSpeed USB 5 Gbps (USB 3.2 Gen1) este lentă	Perifericele SuperSpeed USB 5 Gbps (USB 3.2 Gen1) funcționează lent sau nu funcționează deloc	<ul style="list-style-type: none">▪ Verificați dacă PC-ul dvs. este compatibil cu SuperSpeed USB 5 Gbps (USB 3.2 Gen1).▪ Unele computere au porturi USB 3.2, USB 2.0 și USB 1.1. Asigurați-vă că folosiți portul USB corect.▪ Reconectați cablul upstream la computer.▪ Reconectați perifericele USB (conector downstream).▪ Reporniți computerul.
Perifericele USB wireless nu mai funcționează după conectarea unui dispozitiv USB 3.2	Perifericele USB wireless răspund lent sau funcționează numai după ce distanța dintre ele și receptorul lor scade	<ul style="list-style-type: none">▪ Sporiți distanța dintre perifericele USB 3.2 și receptorul USB wireless.▪ Poziționați receptorul USB wireless cât mai aproape de perifericele USB wireless.▪ Folosiți un cablu prelungitor USB pentru a amplasa receptorul USB wireless cât mai departe de portul USB 3.2.

Anexă

AVERTISMENT: Instrucțiuni privind securitatea

 **AVERTISMENT: Utilizarea unor comenzi, reglaje sau proceduri diferite de cele specificate în această documentație poate să cauzeze șoc electric, pericole de ordin electric și/sau pericole de ordin mecanic.**

Pentru informații despre instrucțiunile privind securitatea, consultați Informații despre securitate, mediu și omologare (SERI).

Notificări FCC (numai în S.U.A.) și alte informații privind reglementările

Pentru notificările FCC și alte informații privind reglementările, consultați site-ul web de conformitate cu reglementările la adresa

www.dell.com/regulatory_compliance.

Luați legătura cu Dell

Clienții din Statele Unite pot să apeleze 800-WWW-DELL (800-999-3355).

 **NOTĂ:** Dacă nu aveți o conexiune activă la Internet, puteți să găsiți datele de contact pe factura de cumpărare, pe fișa de expediere, pe chitanță sau în catalogul de produse Dell.

Dell oferă mai multe servicii de asistență și service, online și prin telefon. Disponibilitatea acestora variază în funcție de țară și de produs, fiind posibil ca unele servicii să nu fie disponibile în zona dvs.

- Asistență tehnică online: www.dell.com/support/monitors
- Contact Dell: www.dell.com/contactdell

Bază de date UE a produselor privind etichetarea energetică și fișe cu informații despre produse

AW2521H: <https://eprel.ec.europa.eu/qr/364442>