




# Монитор Alienware AW2521H

## Ръководство на потребителя

Модел: AW2521H  
Регулаторен модел: AW2521Hb

A L I E N W A R E™ 

# Забележки, внимание и предупреждения

-  **ЗАБЕЛЕЖКА:** ЗАБЕЛЕЖКА показва важна информация, която Ви помага да използвате своя компютър по-добре.
-  **ВНИМАНИЕ:** ВНИМАНИЕ показва потенциална повреда на хардуера или загуба на данни, ако инструкциите не се следват.
-  **ПРЕДУПРЕЖДЕНИЕ:** ПРЕДУПРЕЖДЕНИЕ показва възможност за материални щети, телесна повреда или смърт.

© 2020-2021 Dell Inc. или дъщерните фирми на Dell. Всички права запазени. Dell, EMC и други търговски марки са търговски марки на Dell Inc. или дъщерните фирми на Dell. Други търговски марки може да са търговски марки на съответните им собственици.

2021 - 03

Rev. A02

# Съдържание

<b>Инструкции за безопасност</b> . . . . .	<b>6</b>
<b>За Вашия монитор</b> . . . . .	<b>7</b>
Съдържание на пакета . . . . .	7
Характеристики на продукта . . . . .	9
Идентифициране на компоненти и бутони за управление . . . . .	11
Изглед отпред . . . . .	11
Изглед отгоре . . . . .	12
Изглед отзад . . . . .	12
Изглед отзад и отдолу . . . . .	14
Технически характеристики на монитора . . . . .	16
Технически данни за разделителната способност . . . . .	18
Поддържани видеорежими . . . . .	19
Готови режими на дисплея . . . . .	19
Електрически характеристики . . . . .	21
Физически характеристики . . . . .	22
Екологични характеристики . . . . .	23
Предназначение на изводите . . . . .	24
Plug and play функция . . . . .	26
Интерфейс на универсална серийна шина (USB) . . . . .	26
Конектор USB 3.2 Gen1 (5 Gbps) upstream . . . . .	26
Конектор USB 3.2 Gen1 (5 Gbps) downstream . . . . .	27
USB порта . . . . .	27
Качество на LCD монитора и политика за пикселите . . . . .	28
Ергономичност . . . . .	28
Боравене с и местене на Вашия дисплей . . . . .	30
Инструкции за поддръжка . . . . .	32

Почистване на монитора . . . . .	32
<b>Монтиране на монитора . . . . .</b>	<b>33</b>
Монтиране на стойката . . . . .	33
Свързване на компютър . . . . .	38
Отстраняване на стойката на монитора . . . . .	39
VESA стенен монтаж (като опция) . . . . .	41
<b>Работа с монитора . . . . .</b>	<b>42</b>
Включване на монитора . . . . .	42
Използване на управление с джойстик . . . . .	42
Използване на контролите на задния панел . . . . .	43
Използване на контролите на OSD менюто . . . . .	44
Достъп до системата на менюто . . . . .	44
Предупреждение на екранното меню . . . . .	60
Настройка на максималната разделителна способност . . . . .	62
Използване на наклон, завъртане и вертикално удължаване . . . . .	63
Удължения за наклон и завъртане . . . . .	63
Вертикално удължаване . . . . .	64
Завъртане на дисплея . . . . .	64
Завъртане по посока на часовниковата стрелка . . . . .	65
Завъртете по посока обратно на часовниковата стрелка . . . . .	65
Регулиране на настройките за завъртане на дисплея на Вашата система . . . . .	66
<b>Използване на приложението AlienFX . . . . .</b>	<b>67</b>
Условия . . . . .	67
Инсталиране на AWCC чрез актуализация на Windows . . . . .	67
Инсталиране на AWCC от уеб сайта за поддръжка на Dell . . . . .	67
Навигация в прозореца AlienFX . . . . .	68

Създаване на тема . . . . .	70
Задаване на светлинни ефекти . . . . .	71
<b>Отстраняване на неизправности . . . . .</b>	<b>76</b>
Самодиагностика . . . . .	76
Вградена диагностика . . . . .	77
Често срещани проблеми . . . . .	78
Проблеми, специфични за продукта . . . . .	82
Проблеми, специфични за универсална серийна шина (USB) . . . . .	85
<b>Приложение . . . . .</b>	<b>87</b>
Обявления на ФКК (само за САЩ) и друга регулаторна информация . . . . .	87
Връзка с Dell . . . . .	87
Базата данни за продукти на ЕС с етикет за енергията и лист с информация за теб . . . . .	87


# Инструкции за безопасност

- △ **ВНИМАНИЕ:** Използването на команди, регулировки или процедури, различаващи се от описаните в настоящата документация може да причини излагане на риск от токов удар, електрически опасности и други механични опасности.
- Поставете монитора върху твърда повърхност. Трябва да боравите с него внимателно. Екранът е чуплив и може да се повреди, ако бъде изпуснат или ударен с остър предмет.
  - Винаги се уверявайте, че Вашият монитор е с подходящи номинални електрически характеристики, за да работи със захранването с променлив ток, налично за Вашето местоположение.
  - Дръжте монитора на стайна температура. Твърде ниска или твърде висока температура може да окаже отрицателен ефект върху течния кристал на дисплея.
  - Не излагайте монитора на силни вибрации или силни удари. Например, не поставяйте монитора в багажника на автомобил.
  - Изключете монитора, когато няма да се използва продължително време.
  - За да избегнете токов удар, не се опитвайте да отстранявате каквито и да било капацитети или да докосвате вътрешността на монитора.

# За Вашия монитор

## Съдържание на пакета

Вашият монитор се предоставя с компонентите, показани по-долу. Ако липсва даден компонент, свържете се с техническата поддръжка на Dell. За повече информация вижте [Връзка с Dell](#).

 **ЗАБЕЛЕЖКА:** Някои компоненти може да се предлагат като опция и да не са изпратени с Вашия компютър. Някои функции или мултимедия може да не са достъпни във всички страни.

Изображение на компонента	Описание на компонента
	Дисплей
	Повдигач на стойката
	Основа на стойката

	<p>I/O капак</p>
	<p>Захранващ кабел (варира в зависимост от държавата)</p>
	<p>Кабел DisplayPort (DisplayPort към DisplayPort)</p>
	<p>Кабел Mini-DisplayPort към DisplayPort</p>
	<p>Кабел USB 3.2 Gen1 (5 Gbps) upstream (разрешава USB портовете на монитора)</p>
	<ul style="list-style-type: none"> <li>• Ръководство за бърза настройка</li> <li>• Безопасност, околна среда и нормативна информация</li> <li>• Картичка на Alienware за добре дошли</li> </ul>




## Характеристики на продукта

Мониторът **Alienware AW2521H** има активна матрица, тънък слой транзистор (TFT), течнокристален дисплей (LCD) и LED подсветка. Функциите на монитора включват:

- 62,23 cm (24,5 in) видима област на дисплея (измерена по диагонала). Разделителна способност: До 1920 x 1080 през DisplayPort и HDMI с поддръжка на цял екран и по-ниски разделителни способности и поддържа висока скорост на опресняване от 360 Hz.
- NVIDIA® G-SYNC® за плавно геймърско изживяване без накъсване.
- Поддържа изключително висока скорост на опресняване от 360 Hz и бързо време за реакция от 1 ms сиво-към-сиво в режим **Extreme (Екстремно)\***.
- AW2521H поддържа HDR10.
- Цветова гама от 99% sRGB със средна стойност на  $\Delta E_{2000} \leq 1,5$ .
- Възможност за наклон, завъртане, завъртане по оста и настройка на височината.
- Отстраняема стойка и монтажни отвори 100 mm на Video Electronics Standards Association (VESA™) за гъвкави решения за монтаж.
- Възможност за цифрово свързване чрез 1 DisplayPort и 2 HDMI порта.
- Оборудван с 1 порт SuperSpeed USB 5 Gbps (USB 3.2 Gen1) Type-B upstream, 1 порт за зареждане SuperSpeed USB 5 Gbps (USB 3.2 Gen1) Type-A downstream и 3 порта SuperSpeed USB 5 Gbps (USB 3.2 Gen1) Type-A downstream.
- "Plug and play" функция, ако се поддържа от Вашата система.
- Настройки на OSD менюто за лесно конфигуриране и оптимизиране на екрана.
- AW2521H поддържа революционен NVIDIA® Reflex Latency Analyzer (Анализатор на латентността NVIDIA® Reflex), а това за пръв път осигурява на геймърите прецизно измерване на латентността на системата.
- AW2521H предлага няколко готови режима, включително G-SYNC Esports, FPS (Стрелба от първо лице), MOBA/RTS (Стратегия в реално време) и RPG (Полева игра), SPORTS (Състезание) и три режима за игри, които да персонализирате според предпочитанията си. Също така има подобрени геймърски функции като Timer (Таймер), Frame Rate (Кадрова честота) и Display Alignment (Подравняване на дисплея), които се предоставят за по-добро геймърско изживяване и най-голямо предимство при игри.

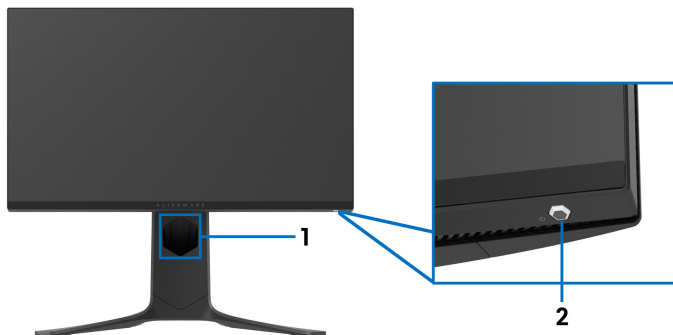
- $\leq 0,5$  W в режим на готовност.
- Оптимизирайте комфорта на очите си с екран без трептене.

 **ПРЕДУПРЕЖДЕНИЕ:** Възможните дългосрочни ефекти на излъчената от монитора синя светлина може да увредят зрението Ви, включително да предизвикат умора или напрежение в очите и др. Функцията ComfortView е създадена да намали количеството синя светлина, излъчено от монитора, за оптимизиране на комфорта на очите.

\*Режимът сиво към сиво за 1 ms може да се постигне в режим **Extreme (Екстремно)** за намаляване на видимото размазване от движение и по-добра реакция на образа. Това обаче може да доведе до въвеждането на някои незначителни и забележими визуални ефекти в изображението. Тъй като всяка система и всеки играч имат различни нужди, Alienware препоръчва на потребителите да експериментират в различните режими, за да открият подходящата за тях настройка.

## Идентифициране на компоненти и бутони за управление

### Изглед отпред



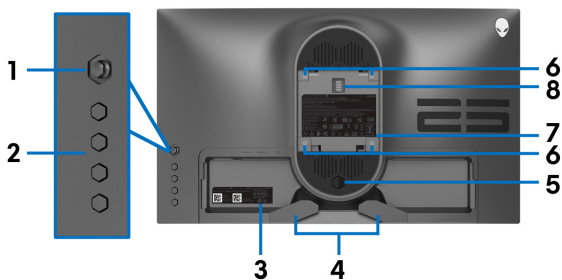
Етикет	Описание	Използване
1	Гнездо за управление на кабелите (отпред на стойката)	За подредено организиране на кабелите.
2	Бутон за включване/изключване (с LED индикатор)	За включване или изключване на монитора. Непрекъснатата синя светлина показва, че мониторът е включен и функционира нормално. Мигаща бяла светлина показва, че мониторът е в Режим на готовност.

## Изглед отгоре

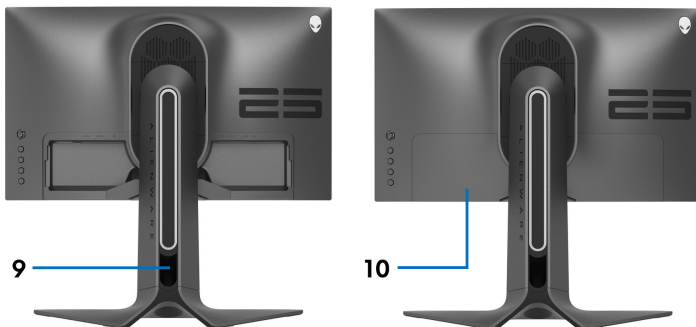


Етикет	Описание	Използване
1	Сензор за околна светлина	Отчита околната светлина и регулира яркостта на дисплея по съответния начин. За повече информация вижте <a href="#">Ambient Light Sensor (Сензор за околната светлина)</a> .

## Изглед отзад



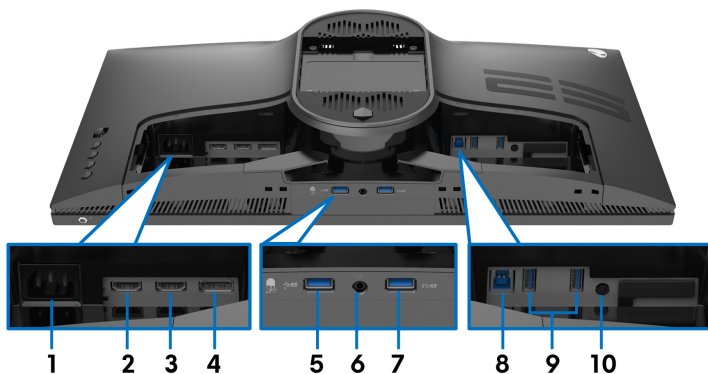
### Изглед отзад без стойката на монитора



### Изглед отзад със стойка

Етикет	Описание	Използване
1	Джойстик	Използва се за управление на екранното меню.
2	Функционални бутони	За повече информация вижте <a href="#">Работа с монитора</a> .
3	Баркод, сериен номер и етикет за сервизно обслужване	Направете справка с този етикет, ако трябва да се свържете с техническата поддръжка на Dell. Сервизния етикет е уникален идентификатор от цифри и букви, който позволява на техниците на Dell да идентифицират хардуерните компоненти на Вашия монитор и да получат достъп до гаранционната информация.
4	Скоби за управление на кабелите (2)	За подредено организиране на кабелите.
5	Бутон за освобождаване на стойката	Освобождава стойката от монитора.
6	Монтажни отвори VESA (100 mm x 100 mm - зад капака VESA)	Монтирайте монитора на стена с помощта на комплект за монтаж на стена, съвместим с VESA (100 mm x 100 mm).
7	Етикет с регулаторна информация	Изброява регулаторните одобрения.
8	Конектор за докинг станцията на осветлението	Когато повдигачът на стойката е прикрепен към монитора, докинг станцията захранва подсветката на стойката.
9	Гнездо за управление на кабелите (на гърба на стойката)	Използвайте, за да организирате кабелите, като ги прокарате през този отвор.
10	I/O капак	Защитава I/O портовете.

## Изглед отзад и отдолу



## Изглед отзад и отдолу без стойката на монитора

Етикет	Описание	Използване
1	Конектор за захранването	Свържете захранващия кабел (изпраща се с монитора).
2	HDMI порт (HDMI 1)	Свържете компютъра си с HDMI кабела.
3	HDMI порт (HDMI 2)	Свържете компютъра си с HDMI кабела.
4	DisplayPort	<ul style="list-style-type: none"><li>Свържете компютъра си с кабел DisplayPort-DisplayPort (изпратен заедно с монитора Ви)</li></ul> или <ul style="list-style-type: none"><li>Свържете компютъра си с кабел mini-DisplayPort-DisplayPort (изпратен заедно с монитора Ви)</li></ul>

5	SuperSpeed USB 5 Gbps (USB 3.2 Gen1) Type-A downstream порт с NVIDIA Reflex Latency Analyzer (Анализатор на латентността NVIDIA Reflex).	<p>Свържете своето устройство USB 3.2 Gen1 (5 Gbps).*</p> <p>Свържете своята мишка с кабел или безжична мишка към този порт, за да разрешите NVIDIA Reflex Latency Analyzer (Анализатор на латентността NVIDIA Reflex).</p> <p><b>ЗАБЕЛЕЖКА:</b> За да използвате тези портове, трябва да свържете USB кабел (предоставя с Вашия монитор) към USB upstream порта на монитора и към компютъра.</p> <p><b>ЗАБЕЛЕЖКА:</b> Когато е разрешен NVIDIA Reflex Latency Analyzer (Анализатор на латентността NVIDIA Reflex), се препоръчва към този порт да свързвате само мишка с кабел или безжична мишка.</p>
6	Порт за слушалки	<p>Свържете слушалките или високоговорителите.</p> <p><b>ВНИМАНИЕ:</b> Увеличаването на изходния звук над 50% от управлението на силата на звука или еквилайзера може да увеличи изходната мощност на слушалките, с което да се увеличат нивата на звуковото налягане.</p>
7	Порт SuperSpeed USB 5 Gbps (USB 3.2 Gen1) Type-A downstream със зареждане	Свържете, за да заредите своето USB устройство.
8	Порт SuperSpeed USB 5 Gbps (USB 3.2 Gen1) Type-B upstream	Свържете USB кабела (изпратен с Вашия компютър) към този порт и към Вашия компютър, за да разрешите USB портовете на Вашия монитор.

9	Порт SuperSpeed USB 5 Gbps (USB 3.2 Gen1) Type-A downstream (2)	Свържете своето устройство USB 3.2 Gen1 (5 Gbps).* <b>ЗАБЕЛЕЖКА:</b> За да използвате тези портове, трябва да свържете USB кабел (предоставя с Вашия монитор) към USB upstream порта на монитора и към компютъра.
10	Line-out порт	Свържете високоговорителите си. <b>ЗАБЕЛЕЖКА:</b> Този порт не поддържа слушалки.

\*За да избегнете интерференция със сигнала при свързване на безжично USB устройство към USB downstream порт, не се препоръчва свързване на други USB устройства към съседния порт.

## Технически характеристики на монитора

<b>Модел</b>	<b>AW2521H</b>
Тип екран	Активна матрица - TFT LCD
Технология на панела	Бърз IPS
Пропорции	16:9
Видимо изображение	
Диагонално	622,3 mm (24,5 in.)
Ширина (активна зона)	543,2 mm (21,38 in)
Височина (активна зона)	302,6 mm (11,91 in)
Обща площ	164372,3 mm <sup>2</sup> (254,64 in <sup>2</sup> )
Стъпка между пикселите	0,2829 mm x 0,2802 mm
Пиксел за инч (PPI)	89,91
Зрителен ъгъл	
Вертикално	178° (стандартно)
Хоризонтално	178° (стандартно)
Изходна осветеност	400 cd/m <sup>2</sup> (станд.)



Контрастно съотношение	1000 към 1 (станд.)
Покритие на лицевата платка	Антирефлексно покритие с 3Н твърдост
Подсветка	LED система за подсветка по ръбовете
Време за отговор	<ul style="list-style-type: none"> <li>• 1 ms сиво към сиво в режим <b>Extreme (Екстремно)</b></li> <li>• 2 ms сиво към сиво в режим <b>Super Fast (Супер бързо)</b></li> <li>• 3 ms сиво към сиво в режим <b>Fast (Бързо)</b></li> </ul> <p>*Режимът сиво към сиво за 1 ms може да се постигне в режим <b>Extreme (Екстремно)</b> за намаляване на видимото размазване от движение и по-добра реакция на образа. Това обаче може да доведе до въвеждането на някои незначителни забележими визуални артефакти в изображението. Тъй като всяка система и всеки играч имат различни нужди, Alienware препоръчва на потребителите да експериментират в различните режими, за да открият подходящата за тях настройка.</p>
Дълбочина на цвета	16,7 милиона цвята
Цветова гама	99% sRGB
Поддръжка на HDR	HDR10
Прецизност на калибриране	$\Delta E_{2000} \leq 1,5$ (средно)
Вградени устройства	<ul style="list-style-type: none"> <li>• SuperSpeed USB 5 Gbps (USB 3.2 Gen1) хъб (с 1 USB 3.2 Gen1 (5 Gbps) upstream порт)</li> <li>• 4 x порт USB 5 Gbps (USB 3.2 Gen1) downstream (включително 1 порт, който поддържа бързо зареждане)</li> </ul>

Свързване	<ul style="list-style-type: none"> <li>• 1 x DisplayPort, версия 1.4 (отзад)</li> <li>• 2 x HDMI порт, версия 2.0 (отзад)</li> <li>• 1 x порт USB 3.2 Gen1 (5 Gbps) upstream (отзад)</li> <li>• 4 x портове USB 3.2 Gen1 (5 Gbps) downstream (долу: 2, отзад: 2)</li> <li>• 1 x порт за слушалки (долу)</li> <li>• 1 x audio line-out порт (отзад)</li> </ul>
Ширина на борда (от ръба на монитора до активната област)	
Горе	6,3 mm
Ляво/Дясно	6,6 mm/6,6 mm
Долу	19,4 mm
Регулируемост	
Стойка с регулируема височина	от 0 mm до 130 mm
Наклон	от -5° до 21°
Завъртане наляво и надясно	от -20° до 20°
Ос	от -90° до 90°

## Технически данни за разделителната способност

Модел	AW2521H	
	DisplayPort 1.4	HDMI 2.0
Диапазон на хоризонтално сканиране	• От 255 до 255 kHz (автоматично)	• От 30 до 291 kHz (автоматично)
Вертикален диапазон на сканиране	• От 1 до 360 Hz (автоматично)	• От 24 до 240 Hz (автоматично)
Максимална готова разделителна способност	• 1920 x 1080 при 360 Hz	• 1920 x 1080 при 240 Hz

## Поддържани видеорежими

<b>Модел</b>	<b>AW2521H</b>
Възможности за показване на видео (HDMI & DisplayPort възпроизвеждане)	480p, 576p, 720p, 1080p

## Готови режими на дисплея

### HDMI режими на дисплея

Режим на дисплея	Хоризонтална честота (kHz)	Вертикална честота (Hz)	Честота на пикселите (MHz)	Полярност при синхронизиране (хоризонт./верт.)
VESA, 640 x 480	31,47	60	25,175	-/-
VESA, 800 x 600	37,88	60	40	+/+
VESA, 1024 x 768	48,36	60	65	-/-
640 x 480p	31,48	60	25,18	-/-
720 x 480p	31,5	60	27,03	-/-
720 x 576p	31,25	50	27	-/-
1280 x 720p при 50 Hz	37,5	50	74,25	+/+
1280 x 720p при 60 Hz	45	60	74,25	+/+
1920 x 1080p при 24 Hz	27	24	74,25	+/+
1920 x 1080p при 50 Hz	56,25	50	148,5	+/+
1920 x 1080p при 60 Hz	67,5	60	148,5	+/+
1920 x 1080p при 120 Hz	135	120	297	+/+
1920 x 1080p при 144 Hz	166,59	144	346,5	+/-
1920 x 1080p при 240 Hz	291,6	240	583,2	+/-

## DP режими на дисплея

Режим на дисплея	Хоризонтална честота (kHz)	Вертикална честота (Hz)	Честота на пикселите (MHz)	Полярност при синхронизиране (хоризонт./верт.)
VESA, 640 x 480	31,47	60	25,175	-/-
VESA, 800 x 600	37,88	60	40	-/-
VESA, 1024 x 768	48,36	60	65	-/-
1920 x 1080 при 60 Hz	67,5	60	148,5	+/+
1920 x 1080 при 120 Hz	137,26	120	285,5	+/-
1920 x 1080 при 144 Hz	166,59	144	346,5	+/-
1920 x 1080 при 240 Hz	291,59	240	606,5	+/-
1920 x 1080 при 300 Hz	375,8	300	781,74	+/-
1920 x 1080 при 360 Hz	466,3	360	969,99	+/-

 **ЗАБЕЛЕЖКА:** Този монитор поддържа NVIDIA® G-SYNC®. За информация относно видеокартите, които поддържат функцията NVIDIA® G-SYNC®, вижте [www.geforce.com](http://www.geforce.com).

 **ЗАБЕЛЕЖКА:** За да получите пълните функционалности на NVIDIA® G-SYNC® и опит, трябва да се уверите, че мониторът е свързан директно с HDMI или DisplayPort с пряк извод от графичната карта Nvidia на Вашия компютър.

## Електрически характеристики

Модел	AW2521H
Входен видеосигнал	HDMI 2.0/DisplayPort 1.4, 600 mV за всеки диференциален ред, 100 Ω входен импеданс на диференциална двойка.
Входно напрежение на променлив ток/ честота/ток	От 100 VAC до 240 VAC / 50 Hz или 60 Hz ± 3 Hz / 1,2 A (стандартно)
Пусков ток	<ul style="list-style-type: none"><li>• 120 V: 40 A (макс.) при 0°C (студен старт)</li><li>• 220 V: 80 A (макс.) при 0°C (студен старт)</li></ul>
Консумация на енергия	<ul style="list-style-type: none"><li>• 0,3 W (изключен режим)<sup>1</sup></li><li>• 0,4 W (режим на готовност)<sup>1</sup></li><li>• 19,1 W (включен режим)<sup>1</sup></li><li>• 83 W (макс.)<sup>2</sup></li><li>• 21,232 W (Pon)<sup>3</sup></li><li>• 67,09 kWh (TEC)<sup>3</sup></li></ul>

<sup>1</sup> Както е определено в директиви EC 2019/2021 и EC 2019/2013.

<sup>2</sup> Настройка за макс. яркост и контраст в максимална енергия на зареждане на всички USB портове.

<sup>3</sup> Pon: Режим Power consumption of On Mode (Консумация на енергия във включен режим), измерена спрямо тестов метод Energy Star.  
TEC: Обща консумация на енергия в kWh, измерена с помощта на тестов метод Energy Star.

Този документ е само за информационни цели и отразява резултатите в лабораторни условия. Вашият продукт може да е с различна производителност в зависимост от софтуера, компонентите и периферните устройства, които сте поръчали, и няма задължение да се актуализира такава информация.

Съответно, клиентът не трябва да разчита на тази информация при вземането на решения за електрическите допуски или по друг начин. Няма гаранции за точността или пълнотата - нито изрични, нито подразбиращи се.

## Физически характеристики

<b>Модел</b>	<b>AW2521H</b>
<b>Тип сигнален кабел</b>	<ul style="list-style-type: none"><li>• Цифров: HDMI, 19 извода (кабелът не е включен)</li><li>• Цифров: DisplayPort, 20 извода</li><li>• Универсална серийна шина (USB): USB, 9 извода</li></ul>
<b>ЗАБЕЛЕЖКА:</b> Мониторите Dell са проектирани да работят оптимално с видеокабелите, изпратени с Вашия монитор. Dell не упражнява контрол върху различните доставчици на кабели на пазара, вида материал, конектор и процес, използвани за производството на тези кабели. Dell не дава гаранции за видеопроизводителността на кабели, които не са изпратени заедно с Вашия монитор Dell.	
<b>Размери (със стойка)</b>	
Височина (удължена)	526,1 mm (20,71 in)
Височина (компрес.)	421,2 mm (16,58 in)
Ширина	556,3 mm (21,90 in)
Дълбочина	251,9 mm (9,92 in)
<b>Размери (без стойка)</b>	
Височина	328,2 mm (12,92 in)
Ширина	556,3 mm (21,90 in)
Дълбочина	84,4 mm (3,32 in)
<b>Размери на стойката</b>	
Височина (удължена)	436,8 mm (17,20 in)
Височина (компрес.)	421,2 mm (16,58 in)
Ширина	465,2 mm (18,32 in)
Дълбочина	251,9 mm (9,92 in)
<b>Тегло</b>	
Тегло с опаковката	12,3 kg (27,03 lb)
Тегло с модула на стойката и кабелите	8,1 kg (17,81 lb)

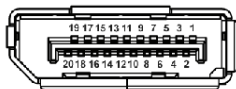
Тегло без модула на стойката (За стенен монтаж или VESA монтаж - без кабели)	4,5 kg (9,96 lb)
Тегло на модула на стойката	3,2 kg (7,05 lb)

### Екологични характеристики

<b>Модел</b>	<b>AW2521H</b>
<b>Съвместими стандарти</b>	
Стъкло без съдържание на арсеник и живак само за панела	
<b>Температурен обхват</b>	
Работна	От 0°C до 40°C (от 32°F до 104°F)
При съхранение	<ul style="list-style-type: none"> <li>• Съхранение: От -20°C до 60°C (от -4°F до 140°F)</li> <li>• Доставка: От -20°C до 60°C (от -4°F до 140°F)</li> </ul>
<b>Обхват на влажността</b>	
Работна	От 20% до 90% (без кондензация)
При съхранение	<ul style="list-style-type: none"> <li>• Съхранение: 50% (без кондензация)</li> <li>• Доставка: 50% (без кондензация)</li> </ul>
<b>Надморска височина</b>	
Работна	5000 m (16404 ft) (макс.)
При съхранение	12192 m (40000 ft) (макс.)
<b>Топлинно разсейване</b>	<ul style="list-style-type: none"> <li>• 283,2 BTU/час (макс.)</li> <li>• 78,48 BTU/час (станд.)</li> </ul>

## Предназначение на изводите

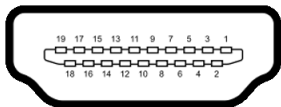
### DisplayPort конектор



Номер на извод	20-изводна страна на свързания сигнален кабел
1	ML3 (n)
2	GND
3	ML3 (p)
4	ML2 (n)
5	GND
6	ML2 (p)
7	ML1 (n)
8	GND
9	ML1 (p)
10	ML0 (n)
11	GND
12	ML0 (p)
13	GND
14	GND
15	AUX (p)
16	GND
17	AUX (n)
18	Откриване на горещо свързване
19	Re-PWR
20	+3,3 V DP_PWR



## HDMI конектор



Номер на извод	19-изводна страна на свързания сигнален кабел
1	TMDS ДАННИ 2+
2	ЩИТ НА TMDS ДАННИ 2
3	TMDS ДАННИ 2-
4	TMDS ДАННИ 1+
5	ЩИТ НА TMDS ДАННИ 1
6	TMDS ДАННИ 1-
7	TMDS ДАННИ 0+
8	ЩИТ НА TMDS ДАННИ 0
9	TMDS ДАННИ 0-
10	TMDS ЧЕСТОТА+
11	ЩИТ НА TMDS ЧЕСТОТА
12	TMDS ЧЕСТОТА-
13	СЕС
14	Запазен (N.C. на устройството)
15	DDC ЧЕСТОТА (SCL)
16	DDC ДАННИ (SDA)
17	DDC/СЕС заземяване
18	+5 V ЗАХРАНВАНЕ
19	ОТКРИВАНЕ НА ГОРЕЩО СВЪРЗВАНЕ

## Plug and play функция


Можете да свържете монитора към система, съвместима с Plug and Play. Мониторът автоматично предоставя на компютърна система Extended Display Identification Data (EDID) чрез Display Data Channel (DDC) протоколи, така че системата може сама да се конфигурира и да оптимизира настройките на монитора. Повечето инсталации на монитора са автоматични, можете да изберете различни настройки, ако желаете. За повече информация относно промяната на настройките на монитора вижте [Работа с монитора](#).

## Интерфейс на универсална серийна шина (USB)

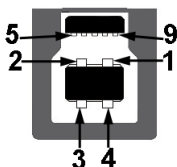
Този раздел Ви дава информация за USB портовете, налични на Вашия монитор.

 **ЗАБЕЛЕЖКА:** Този монитор е съвместим със Super-Speed USB 5 Gbps (USB 3.2 Gen1).

Скорост на прехвърляне	Скорост на пренос на данни	Консумация на енергия*
Суперскоростен	5 Gbps	4,5 W (макс., всеки порт)
Висока скорост	480 Mbps	4,5 W (макс., всеки порт)
Пълна скорост	12 Mbps	4,5 W (макс., всеки порт)

\*До 2 A на USB downstream порт (с икона с батерия ) с устройства, съвместими с версия с батерийно зареждане или стандартни USB устройства.

### Конектор USB 3.2 Gen1 (5 Gbps) upstream



Номер на извод	9-изводна страна на конектор
1	VCC
2	D-

3	D+
4	GND
5	SSTX-
6	SSTX+
7	GND
8	SSRX-
9	SSRX+


### Конектор USB 3.2 Gen1 (5 Gbps) downstream





Номер на извод	9-изводна страна на конектор
1	VCC
2	D-
3	D+
4	GND
5	SSRX-
6	SSRX+
7	GND
8	SSTX-
9	SSTX+

### USB порта

- 1 x upstream - отзад
- 2 x downstream - отзад
- 2 x downstream - долу

Порт за зареждане - портът с икона , поддържа текущата функция за зареждане до 2 A, ако устройството е съвместимо с BC1.2.


 **ЗАБЕЛЕЖКА:** Функционалността SuperSpeed USB 5 Gbps (USB 3.2 Gen1) изисква компютър, съвместим със SuperSpeed USB 5 Gbps (USB 3.2 Gen1).

 **ЗАБЕЛЕЖКА:** USB портът на монитора работи само когато мониторът е включен или в режим В готовност. Ако изключите монитора и след това го включите, на свързаните периферни устройства може да са им необходими няколко секунди за възобновяване на нормалната функционалност.

## Качество на LCD монитора и политика за пикселите

По време на процеса на производство на LCD монитора, не е необичайно за един или повече пиксели да останат непроменени, което е трудно забележимо и не засяга качеството на дисплея или използваемостта. За повече информация относно Политика за качество на мониторите на Dell и Политика за пикселите, вижте уеб сайта за поддръжка на Dell [www.dell.com/pixelguidelines](http://www.dell.com/pixelguidelines).

## Ергономичност

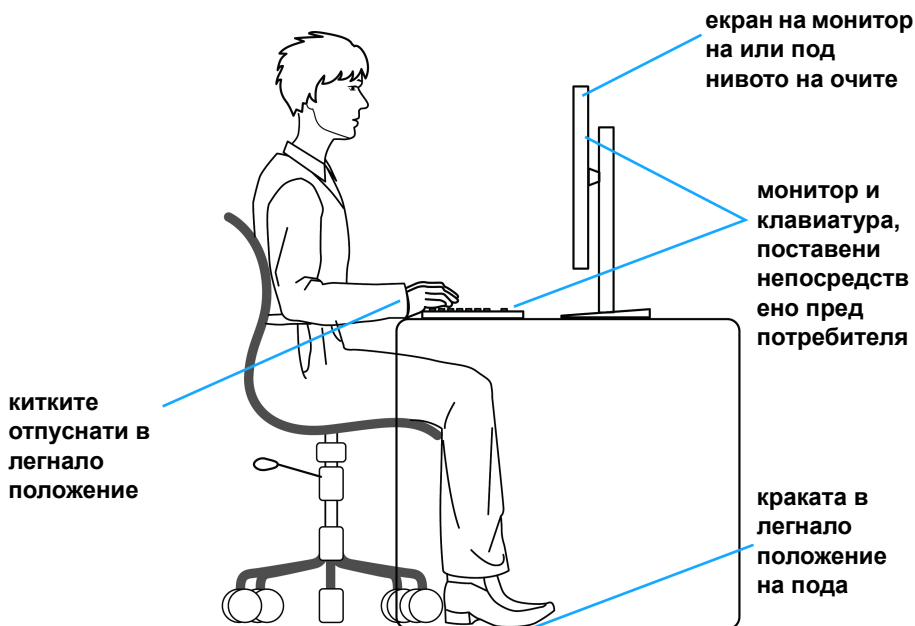
 **ВНИМАНИЕ:** Неправилно или продължително използване на клавиатурата може да доведе до нараняване.

 **ВНИМАНИЕ:** Гледането на екрана продължителни периоди от време може да доведе до напрежение в очите.

За комфорт и ефективност, спазвайте следните насоки при инсталиране и използване на Вашата компютърна станция:

- Поставете компютъра, така че мониторът и клавиатурата да са непосредствено пред Вас, докато работите. На пазара има специални рафтове, които ще Ви помогнат правилно да позиционирате клавиатурата си.
- За да намалите риска от умора в очите и болка в шията/ръцете/гърба/раменете в резултат от използване на монитора продължително време, препоръчваме:
  1. Задайте разстояние от екрана между 50 cm и 70 cm (от 20 до 28 инча) от очите Ви.
  2. Мигайте често, за да навлажните очите си или мокрете очите си с вода при продължително използване на монитора.
  3. Правете чести почивки за 20 минути на всеки два часа.
  4. Гледайте настрана от монитора и да се взирате в отдалечени обекти на разстояние 20 фута за най-малко 20 секунди по време на почивките.
  5. Правете упражнения за разтягане, за да облекчите напрежението в шията, ръцете, гърба и раменете по време на почивките.

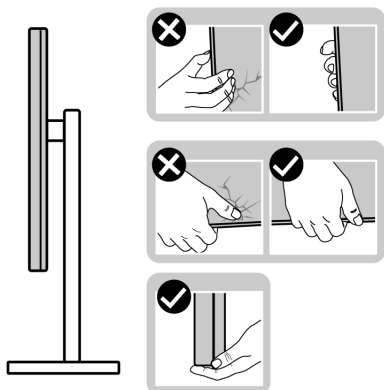
- Уверете се, че екранът на монитора е на нивото на очите или малко по-ниско, когато стоите пред монитора.
- Регулирайте наклона на монитора, контраста му и настройките на яркост.
- Регулирайте околната светлина (напр. горно осветление, настолни лампи и завеси или щори на намиращи се в близост прозорци), за да сведете до минимум отражения и отблясъци върху екрана на монитора.
- Използвайте стол с добра опора за кръста.
- Дръжте ръцете си хоризонтално с китките в неутрална, удобна позиция, когато използвате клавиатурата или мишката.
- Винаги оставяйте място ръцете Ви да си почиват при използване на клавиатурата или мишката.
- Оставете горната част на ръцете Ви да почива неутрално от двете страни.
- Уверете се, че ходилата Ви почиват легнали на пода.
- Когато седите, уверете се, че тежестта на краката Ви е върху ходилата, а не върху предната част на седалището. Регулирайте височината или използвайте опора за крака, ако е необходимо за поддържане на правилната поза.
- Редувайте работните си дейности. Опитайте да организирате работата си, така че да не трябва да оставате в седнало положение дълго време. Пробвайте да ставате прави или да ставате и да вървите наоколо на редовни интервали.
- Дръжте зоната под бюрото си чиста, без пречки и кабели или захранващи кабели, които може да повлияят на удобното седене или да представляват риск от спъване и падане.



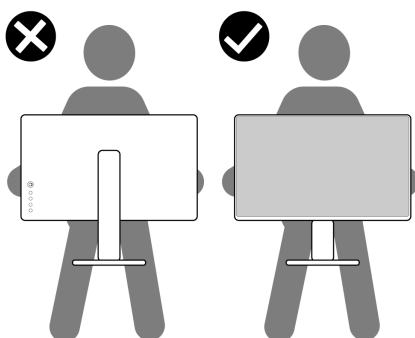
## Боравене с и местене на Вашия дисплей

За да гарантирате, че с монитора се борави безопасно при повдигане и преместване, следвайте указанията, посочени по-долу:

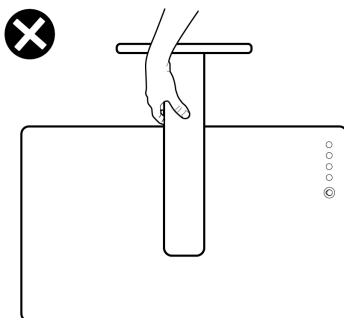
- Преди преместване или повдигане на монитора, изключете компютъра и монитора.
- Изключете всички кабели от монитора.
- Поставете монитора в оригиналната опаковка с оригиналните опаковъчни материали.
- Дръжте долния ръб и отстрани на монитора здраво, като прилагате необходимото налягане при повдигане и преместване на монитора.



- При повдигане или преместване на монитора се уверете, че екранът гледа недалеч от Вас и не сте натиснали зона на дисплея, за да се избегнат евентуални драскотини и повреди.





- При преместване или повдигане на монитора не повдигайте монитора на обратно, докато държите основата на стойката и повдигача на стойката. Това може да доведе до случайна злополука за монитора или лично нараняване.



## Инструкции за поддръжка

### Почистване на монитора

 **ВНИМАНИЕ:** Прочетете и следвайте [Инструкции за безопасност](#) преди почистване на монитора.

 **ПРЕДУПРЕЖДЕНИЕ:** Преди почистване на монитора, изключете захранващия кабел на монитора от електрическия контакт.

За най-добри практики следвайте инструкциите в списъка по-долу докато разопаковате, почиствате или боравите с монитора:

- За да почистите своя антистатичен екран, леко навлажнете меко и чисто парче плат с вода. Ако е възможно използвайте специална кърпа за почистване на екран или разтвор, подходящ за антистатични покрития. Не използвайте бензол, разтворител, амоняк, абразивни почистващи препарати или сгъстен въздух.
- Използвайте леко навлажнено, топло парче плат за почистване на монитора. Избягвайте използването на какъвто и да било почистващ препарат, защото някои препарати оставят бяла следа по монитора.
- Ако забележите бял прах, когато разопаковате монитора си, избършете го с кърпа.
- Трябва да боравите внимателно с монитор си, защото по-тъмните на цвят монитори се драскат по-лесно и белите драскотини са по-видими в сравнение с по-светлите монитор.
- За да се запази най-доброто качество на изображението на монитора, използвайте динамично променящ се скрийнсейвър и изключете монитора, когато не се използва.

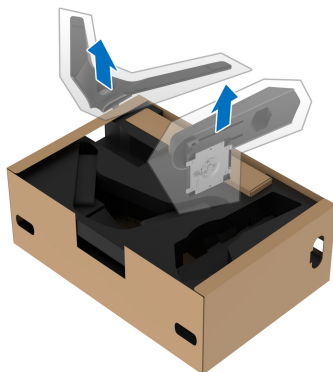


# Монтиране на монитора

## Монтиране на стойката

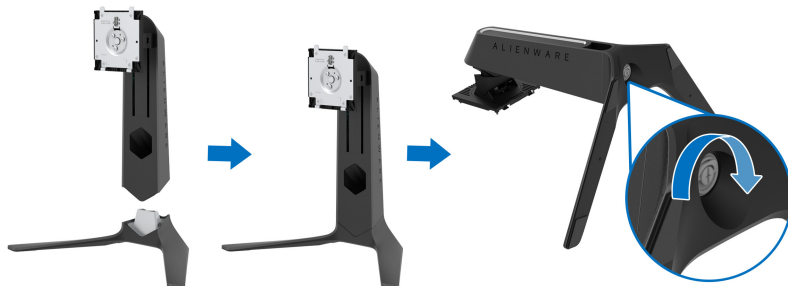
- ✎ **ЗАБЕЛЕЖКА:** Стойката не е инсталирана фабрично.
- ✎ **ЗАБЕЛЕЖКА:** Следните инструкции са приложими за монтиране само на стойката, изпратена с Вашия монитор. Ако прикрепвате стойка, която сте закупили от друг източник, следвайте инструкциите за инсталация, включени заедно със стойката.
- △ **ВНИМАНИЕ:** Следните стъпки са важни за защитата на Вашия извит екран. Следвайте инструкциите по-долу, за да завършите инсталацията.

1. Отстранете повдигача на основата на стойката от предпазната опаковка.



2. Подравнете и поставете повдигача на стойката върху основата на стойката.
3. Отворете дръжката в долната част на основата на стойката и завъртете по посока на часовниковата стрелка, за да закрепите модула на стойката.

4. Затворете дръжката.

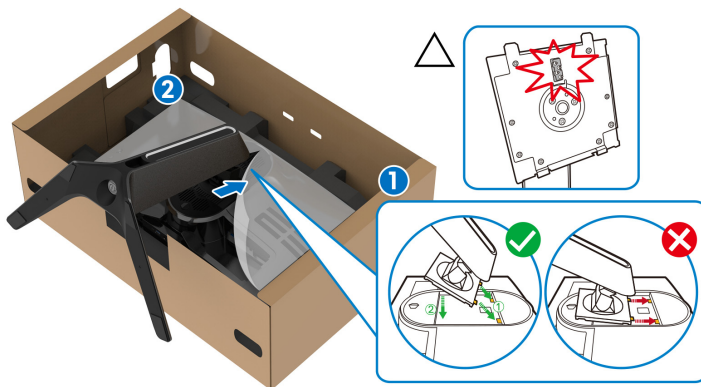


5. Отворете защитния капак на монитора, за да получите достъп до отвора VESA на монитора.



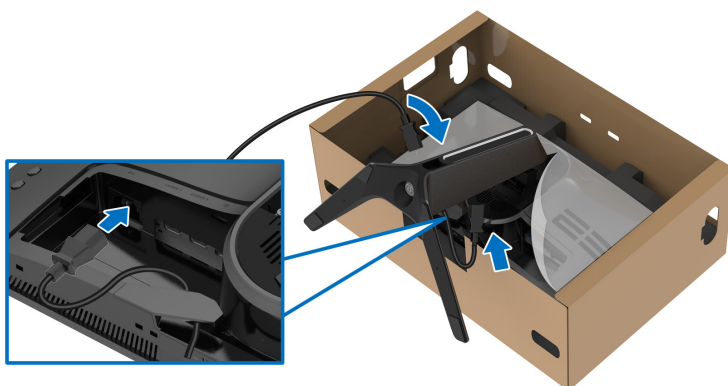
△ **ВНИМАНИЕ:** При свързване на модула на стойката, не поставяйте повдигача директно върху задния панел на дисплея. Ако го направите, това може да повреди щифтовете на стойката поради неправилно подравняване.

6. Внимателно вкарайте щифтовете на повдигача на стойката в жлебовете на гърба на дисплея и свалете модула на стойката, за да щракне на мястото си.



7. Прокарайте захранващия кабел през гнездото за управление на кабелите на стойката и през скобата за управление на кабелите на гърба на дисплея.

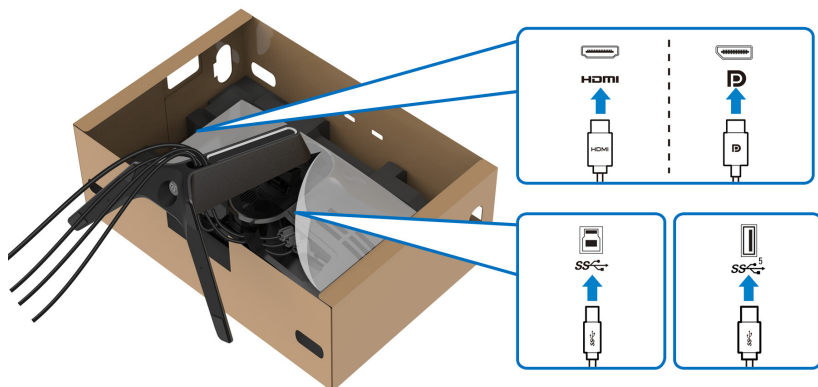
8. Свържете захранващия кабел към монитора.



9. Прокарайте необходимите кабели, като USB upstream кабел, USB downstream кабели (като опция, кабелите не са включени), HDMI кабел (като опция, кабелите не са включени) и DisplayPort кабел през отвора за управление на кабели на стойката.

**ЗАБЕЛЕЖКА:** Кабелите USB 3.2 Gen1 (5 Gbps) и HDMI кабелът не се изпращат с Вашия дисплей. Те се продават отделно.

10. Свържете необходимите кабели към монитора.



**ЗАБЕЛЕЖКА:** Мониторите Dell са проектирани да работят оптимално с включените кабели Dell. Dell не гарантира видеокачество и производителност при използване на кабели, различни от Dell.

**ЗАБЕЛЕЖКА:** Прокарайте всеки кабел, така че кабелите да са подредени преди прикрепване на капачката на I/O отделението.

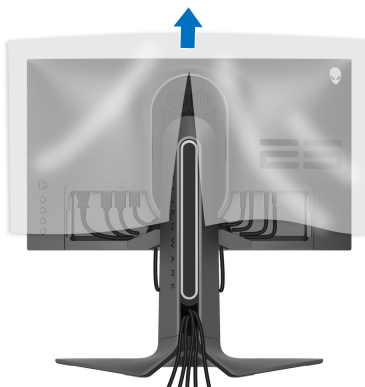
**ВНИМАНИЕ:** Не включвайте захранващия кабел в стенен контакт и не включвайте монитора докато не бъдете инструктирани да направите това.

11. Хванете повдигача на стойката и повдигнете внимателно монитора, след което го поставете върху равна повърхност.

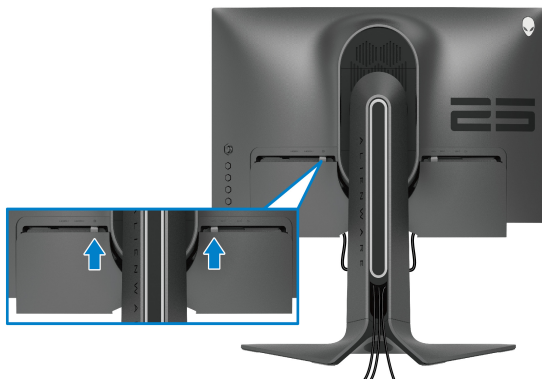


△ **ВНИМАНИЕ:** Хванете здраво повдигача при повдигане на монитора, за да избегнете случайна повреда.

12. Повдигнете предпазния капак от монитора.



13. Плъзнете клемите на капака на I/O отделението в жлебовите на капака на гърба на дисплея, докато щракне на място.



- ЗАБЕЛЕЖКА:** Уверете се, че всички кабели са прокарани през капака на I/O отделението и гнездото за организиране на кабели на повдигача на стойката.

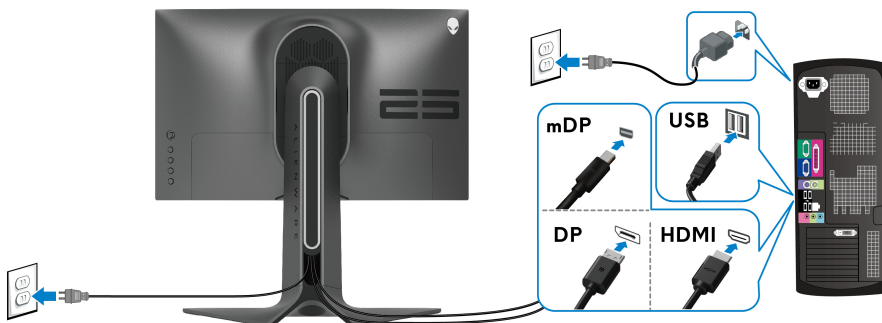
## Свързване на компютър

- ПРЕДУПРЕЖДЕНИЕ:** Преди да започнете процедурите в този раздел, следвайте [Инструкции за безопасност](#).

- ЗАБЕЛЕЖКА:** Не свързвайте всички кабели към компютъра едновременно.

- ЗАБЕЛЕЖКА:** Изображенията се използват единствено с илюстративна цел. Разположението на компютъра може да е различно.

Свързване на монитора към компютъра:



1. Свържете другия край на кабела DisplayPort (или Mini-DisplayPort към DisplayPort), или HDMI кабел към Вашия компютър.
2. Свържете единия край на кабела USB 3.2 Gen1 upstream към подходящ порт USB 3.2 Gen1 на Вашия компютър.
3. Свържете периферни устройства USB 3.2 Gen1 към портовете USB 3.2 Gen1 downstream на монитора.
4. Включете захранващия кабел на компютъра и монитора в стенен контакт.
5. Включете монитора и компютъра.

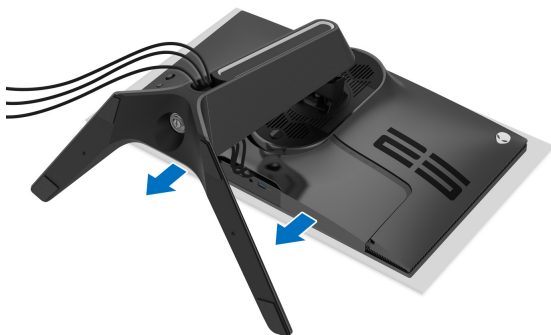
Ако мониторът показва образ, инсталацията е завършена. Ако няма образ, вижте [Често срещани проблеми](#).

## Отстраняване на стойката на монитора

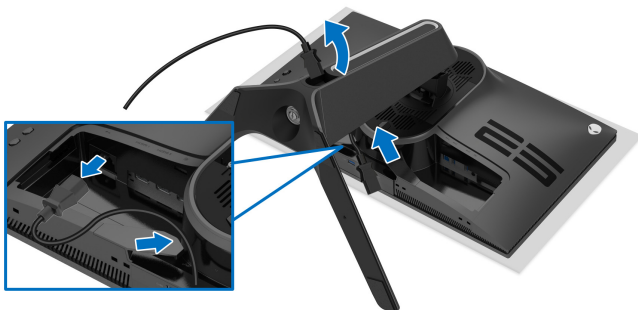
- **ЗАБЕЛЕЖКА:** За да избегнете драскотини по дисплея при премахване на стойката, уверете се, че мониторът е поставен върху мека и чиста повърхност.
- **ЗАБЕЛЕЖКА:** Следните инструкции са приложими за монитране на стойката, изпратена с Вашия монитор. Ако прикрепвате стойка, която сте закупили от друг източник, следвайте инструкциите за инсталация, включени заедно със стойката.

Отстраняване на стойката:

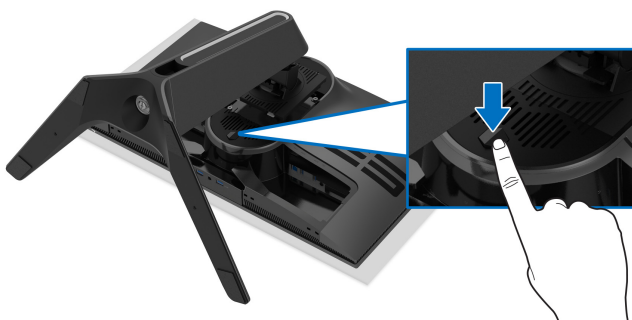
1. Изключете монитора.
2. Извадете кабелите от компютъра.
3. Поставете монитора върху мек плат или възглавница.
4. Внимателно плъзнете и отстранете капака на I/O отделението от монитора.



5. Изключете кабелите от монитора и ги плъзнете през гнездото за организиране на кабели на повдигача на стойката.



6. Натиснете и задръжте бутона за освобождаване на стойката.

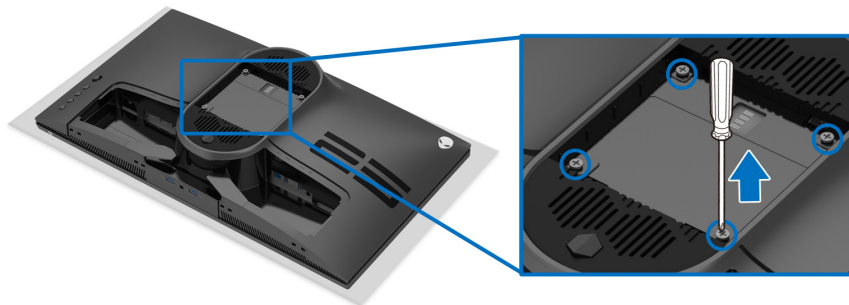


7. Повдигнете стойката нагоре и я отдалечете от монитора.






## VESA стенов монтаж (като опция)



(Размер на болтовете: M4 x 10 mm)

Вижте инструкциите включени в комплекта за монтаж на стена, съвместим с VESA.

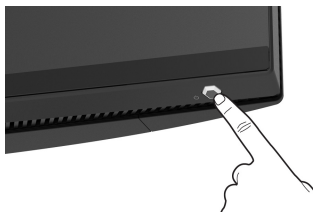
1. Поставете панела на монитора върху мека и равна повърхност или възглавница върху стабилна и равна маса.
2. Отстранете стойката на монитора. (Вижте [Отстраняване на стойката на монитора](#).)
3. Използвайте кръстатата отвертка, за да отстраните болтовете от пластмасовия капак.
4. Монтирайте монтажната конзола от комплекта за монтаж на стена към монитора.
5. Монтирайте монитора на стената. За повече информация вижте документацията, включена в комплекта за стенов монтаж.

 **ЗАБЕЛЕЖКА:** Използвайте само стойка за монтаж на стена със скоба, одобрена от UL и с мин. тегло или натоварване 18,0 kg.

# Работа с монитора

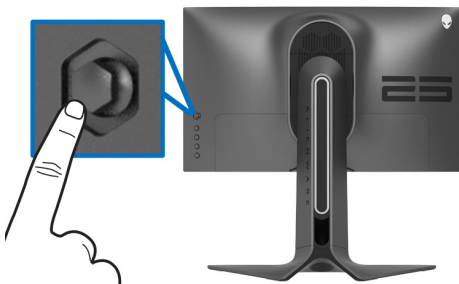
## Включване на монитора

Натиснете бутона на захранването, за да включите монитора.

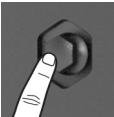


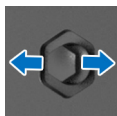
## Използване на управление с джойстик

Използвайте управлението с джойстик на гърба на монитора, за да регулирате екранното меню.

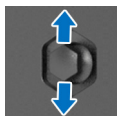


1. Натиснете бутона на джойстика, за да стартирате основното екранно меню.
2. Преместете джойстика нагоре/надолу/наляво/надясно, за да превключите между различните опции.
3. Натиснете бутона на джойстика отново за потвърждаване на настройките и изход.

Джойстик	Описание
	<ul style="list-style-type: none"><li>• Когато екранното меню е включено, натиснете бутона, за да потвърдите избора или да запишете настройките.</li><li>• Когато екранното меню е изключено, натиснете бутона, за да стартирате основното екранно меню. Вижте <a href="#">Достъп до системата на менюто</a>.</li></ul>



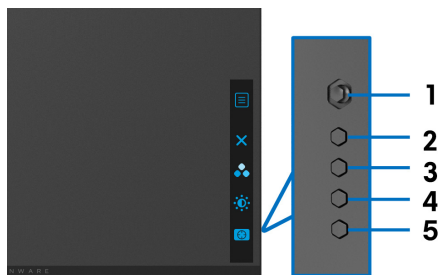
- За навигация в две посоки (ляво и дясно).
- Отидете надясно, за да влезете в подменюто.
- Отидете наляво за изход от подменюто.
- Увеличава (дясно) или намалява (ляво) параметрите на избрания елемент от менюто.






- За навигация в две посоки (нагоре и надолу).
- Превключва между елементите на менюто.
- Увеличава (нагоре) или намалява (надолу) параметрите на избрания елемент от менюто.

## Използване на контролите на задния панел

Използвайте бутоните за управление на гърба на монитора за достъп до екранното меню и клавишните комбинации.



Следната таблица описва бутоните на задния панел:

Бутон на задния панел	Описание
1  Меню	Стартиране на основното меню на OSD. Вижте <a href="#">Достъп до системата на менюто</a> .
2  Изход	За изход от основното екранно меню.
3  Клавишна комбинация/ Preset Modes (Готови режими)	За посочване на желан цветови режим от списък с предварителни настройки.

4



**Клавишна комбинация/  
Brightness/Contrast  
(Яркост/Контраст)**

За пряк достъп до плъзгачите за регулиране **Brightness/Contrast (Яркост/Контраст)**.

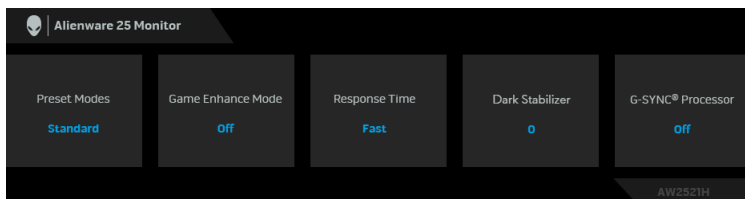
5



**Клавишна комбинация/  
Dark Stabilizer  
(Стабилизатор на  
тъмното)**

За пряк достъп до плъзгача за регулиране на **Dark Stabilizer (Стабилизатор на тъмното)**.

Когато натиснете някои от тези бутони на задния панел (включително бутона на джойстика), лентата за състоянието на екранното меню се появява, за да покаже текущите настройки на някои функции на екранното меню.



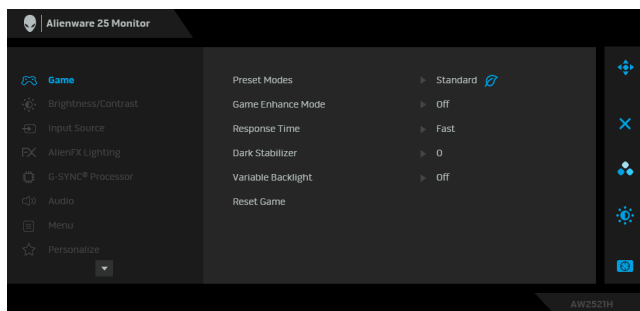
## Използване на контролите на OSD менюто

### Достъп до системата на менюто

Икона	Меню и подменюта	Описание
-------	------------------	----------

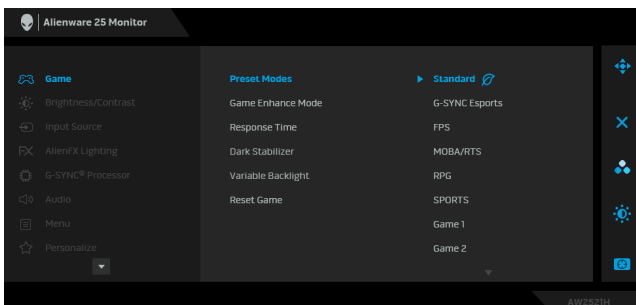


**Game (Игра)** Използвайте това меню, за да персонализирате визуалното изживяване при игри.



---

**Preset Modes (Готови режими)** Позволява избор от списъка с готови цветове режими.



- **Standard (Стандартен режим):** Зарежда настройките по подразбиране за цветовете на монитора. Това е готовият режим по подразбиране.
- **G-SYNC Esports:** Зарежда специализирани настройки, които позволяват гладно геймърско изживяване при игри esports.
- **FPS:** Зарежда цветови настройки, подходящи за игри от типа "стрелба от първо лице" (FPS).
- **MOBA/RTS:** Зарежда цветови настройки, подходящи за Онлайн бойна арена за множество играчи (MOBA) и Стратегия в реално време (RTS).
- **RPG:** Зарежда цветови настройки, подходящи за игри по роли (RPG).
- **SPORTS (СПОРТ):** Зарежда цветови настройки, подходящи за спортни игри.
- **Game 1 (Игра 1)/Game 2 (Игра 2)/Game 3 (Игра 3):** Позволява Ви да персонализирате настройките **Response Time (Време за отговор)**, цвят и **Dark Stabilizer (Стабилизатор на тъмното)** за Вашите геймърски нужди.

---

**Preset Modes**  
(Готови  
режими)

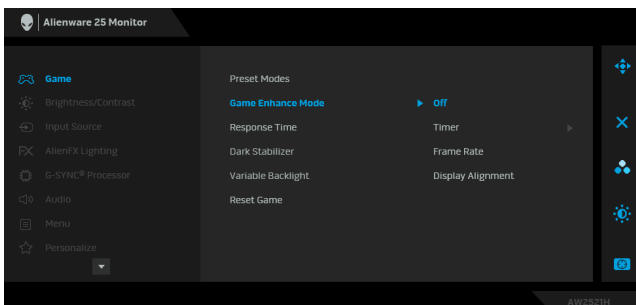
• **ComfortView**: Намалява нивото на синя светлина, излъчвана от екрана, за да направи гледането по-комфортно за очите Ви.

**ПРЕДУПРЕЖДЕНИЕ: Възможните дългосрочни ефекти на излъчената от монитора синя светлина може да доведат до нараняване като напрежение, умора и повреда на очите. Използването на монитора продължително време може да доведе до болка в части от тялото като шията, ръцете, гърба и раменете. За повече информация вижте [Ергономичност](#).**

- **Warm (Топли цветове)**: Представя цветове с по-ниски цветови температури. Екранът изглежда по-топъл с червено-жълт оттенък.
  - **Cool (Студени цветове)**: Представя цветове с по-високи цветови температури. Екранът изглежда по-студен със син нюанс.
  - **Custom Color (Потребителски цвят)**: Позволява Ви ръчно да регулирате цветовете на настройките. Използвайте джойстика, за да регулирате стойностите на трите цвята (R, G, B) и да създадете свои собствени готови цветови режими.
-

---

**Game Enhance Mode (Режим за подобряване на игри)** Функцията предлага три избираеми функции за подобряване на Вашето изживяване при игри.



- **Off (Изкл.)**

Изберете, за да забраните функциите под **Game Enhance Mode (Режим за подобряване на игри)**.

- **Timer (Таймер)**

Позволява Ви да забраните или разрешите таймера в горния ляв ъгъл на дисплея. Таймерът показва изтеклото време след стартиране на играта. Изберете опция от списъка с времеви интервали, за да знаете винаги колко време остава.

- **Frame Rate (Кадрова честота)**

Избирането на **On (Вкл.)** Ви позволява да показвате текущата кадрова честота, когато играете игри. Колкото по-висока е скоростта, толкова по-гладко изглежда движението.

- **Display Alignment (Подравняване на дисплеи)**

Активирайте функцията, за да спомогнете за гарантиране на перфектно подравняване на видеосъдържанието от множество дисплеи.

---

**Response Time (Време за отговор)**

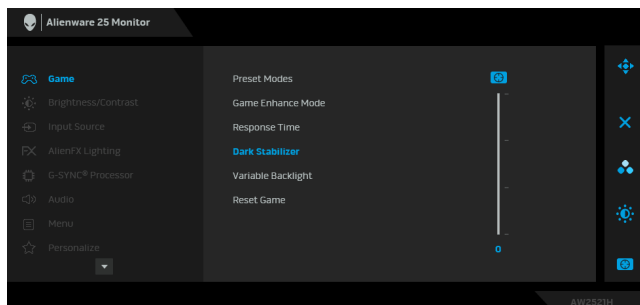
Позволява Ви да зададете **Response Time (Време за отговор)** на **Fast (Бързо)** или **Super Fast (Супер бързо)** или **Extreme (Екстремно)**.

**ЗАБЕЛЕЖКА:** Функцията е забранена, когато **NVIDIA ULMB** е **On (Вкл.)**.

---

---

**Dark Stabilizer (Стабилизатор на тъмното)** Функцията подобрява видимостта в тъмни игрови сценарии. Колкото по-висока е стойността (между 0 и 3), толкова по-голяма е видимостта на тъмните области на показания образ.



---

**Variable Backlight (Променлива подсветка)** Позволява Ви да разрешите управление на подсветката с избор на готов режим за интелигентно регулиране на подсветката.

- **Mode 0 (Режим 0):** Идеален за игри. Когато мониторът обработва HDR съдържание, това е настройката по подразбиране.
- **Mode 1 (Режим 1):** Подходящо за хибридно използване на игри и обща употреба на работния плот.
- **Mode 2 (Режим 2):** Подходящо за употреба на работния плот, редактиране на снимки и др.
- **Off (Изкл.):** Когато мониторът обработва SDR съдържание, това е настройката по подразбиране; когато се показва HDR съдържание, опцията е забранена.

---

**Reset Game (Нулиране на игра)** Нулира всички настройки под менюто **Game (Игра)** до фабричните им стойности по подразбиране.

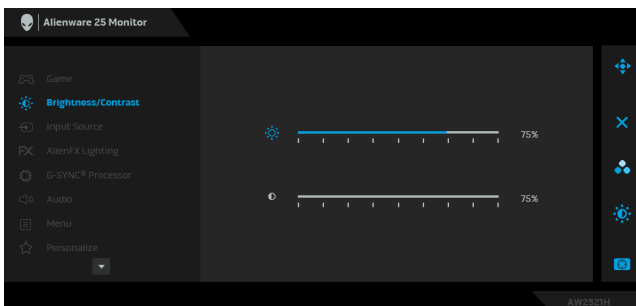
---





## **Brightness/ Contrast (Яркост/ Контраст)**

Използвайте това меню за активиране на настройката **Brightness/Contrast (Яркост/Контраст)**.



## **Brightness (Яркост)**

**Brightness (Яркост)** регулира луминесценцията на подсветката.

Преместете джойстика надясно, за да увеличите нивото на яркост или да преместите джойстика наляво, за да намалите нивото на яркост (мин. 0/ макс. 100).

## **Contrast (Контраст)**

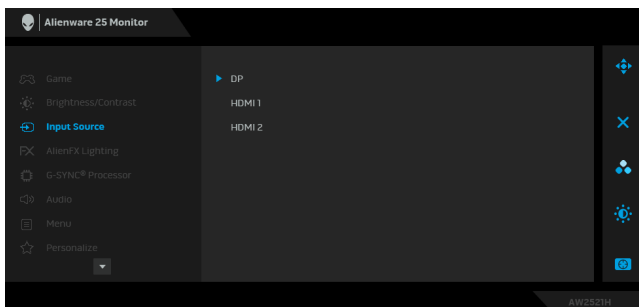
Първо настройте **Brightness (Яркост)**, след това регулирайте **Contrast (Контраст)**, само ако е необходимо допълнително регулиране.

Преместете джойстика надясно, за да увеличите нивото на контраст или да преместите джойстика наляво, за да намалите нивото на контраст (мин. 0/ макс. 100).

Функцията **Contrast (Контраст)** регулира степента на разлика между тъмнина и светлина на екрана на монитора.



**Input Source** (Източник на входен сигнал) Използвайте менюто **Input Source** (Източник на входен сигнал), за да изберете между различните видеоизточници, които могат да бъдат свързани към монитора Ви.



**DP** Изберете входен сигнал **DP**, когато използвате DisplayPort (DP) конектор. Натиснете бутона на джойстика, за да потвърдите избора.

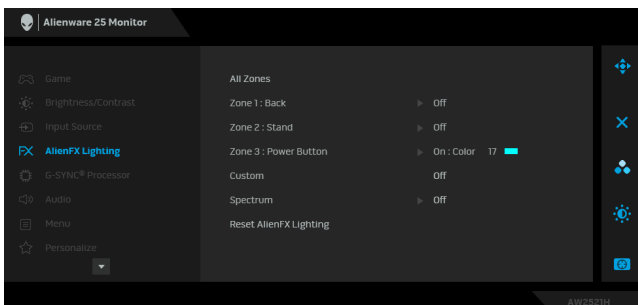
**HDMI 1** Изберете входа **HDMI 1** или **HDMI 2**, когато използвате HDMI конектора. Натиснете бутона на джойстика, за да потвърдите избора.

**HDMI 2**

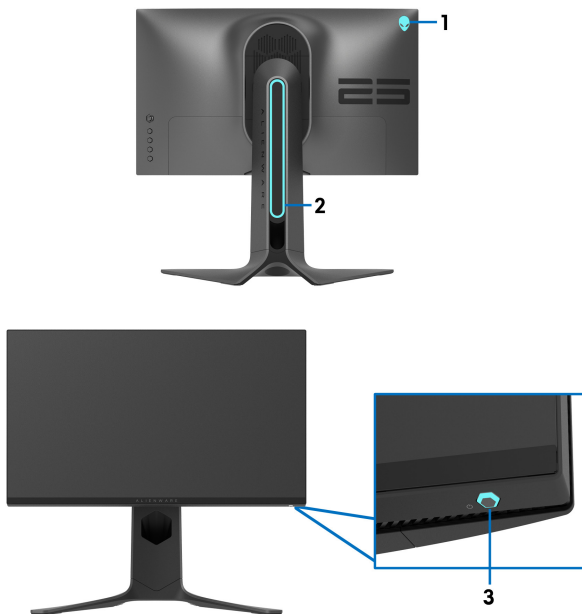


## AlienFX Lighting (AlienFX осветление)

Използвайте това меню за регулиране на настройките на LED светлина за бутона на захранването, логото Alienware и светлинната лента на стойката.



Преди да правите настройки, изберете една или всички 3 от тези зони от подменютата. Илюстрацията по-долу показва зоните на осветяване.



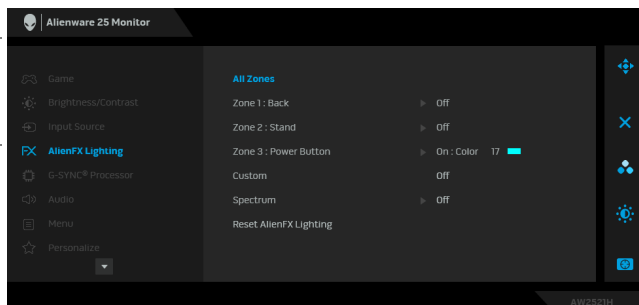
**All Zones  
(Всички зони)**

**Zone 1: Back  
(Зона 1:  
Отзад)**

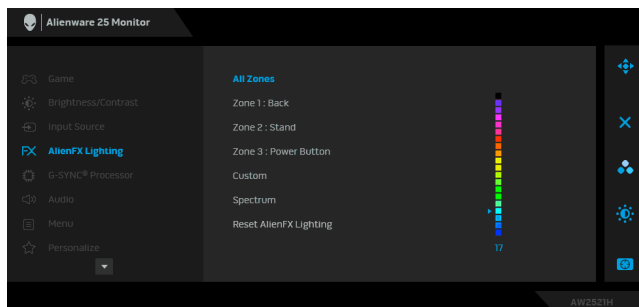
**Zone 2: Stand  
(Зона 2:  
Стойка)**

**Zone 3: Power  
Button (Зона  
3: Бутон за  
захранване)**

За да посочите цвят за LED подсветката за избраната зона, изберете **On (Вкл.)** преместете джойстика за маркиране на опцията **Custom Color (Потребителски цвят)**.



После може да изберете от списък от 20 налични цвята, като преместите джойстика нагоре или надолу.



---

Следната таблица описва номера на цвета и RGB кодовете, използвани за 20 LED цвята.

№	R	G	B
1	0	0	0
2	63	0	255
3	100	0	240
4	255	0	255
5	239	12	175
6	255	0	89
7	255	0	0
8	255	45	0
9	255	75	0
10	255	120	0
11	204	255	0
12	127	255	0
13	76	255	0
14	0	255	0
15	0	255	25
16	0	255	63
17	0	240	240
18	0	63	255
19	0	25	255
20	0	0	255

За да изключите AlienFX подсветката, изберете **Off (Изкл.)**.

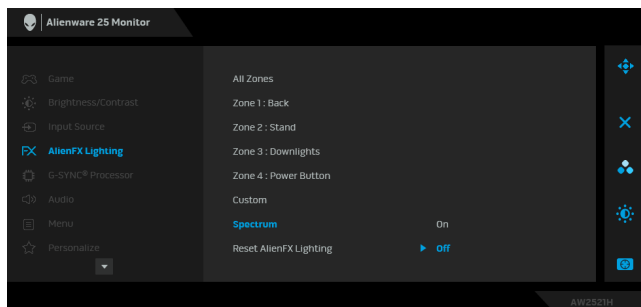
**ЗАБЕЛЕЖКА:** Тези функции са налични само когато функцията **Spectrum (Спектър)** е забранена.

---

---

**Custom (Потребителски)** Това е меню само за четене. Когато използвате **Color (Цвят)** и/или **Spectrum (Спектър)** за регулиране на LED подсветката. Това състояние на менюто е **Off (Изкл.)**; когато конфигурирате настройките на LED подсветката чрез приложение AlienFX, състоянието се променя на **On (Вкл.)**.

**Spectrum (Спектър)** Когато изберете **On (Вкл.)**, AlienFX свети в 3 зони и променя цветовете си в последователност от цветовия спектър: червено, оранжево, жълто, зелено, синьо, индиго и виолетово.

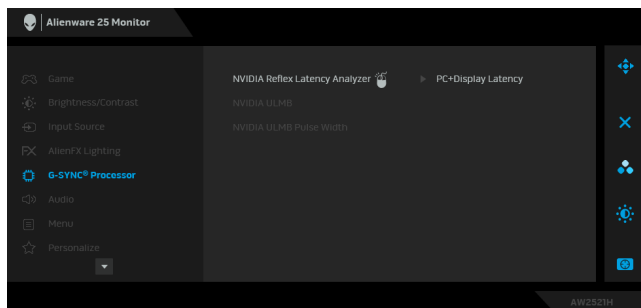


---

**Reset AlienFX Lighting (Нулиране на AlienFX осветление)** Нулира всички настройки под менюто **AlienFX Lighting (AlienFX осветление)** на готовите им фабрични стойности по подразбиране.



**G-SYNC<sup>®</sup> Processor** Използвайте това меню за използване на инструмента за латентност, да разрешите функцията ULMB и да регулирате пулсирането на ULMB.



---

**NVIDIA Reflex Latency Analyzer** (Анализатор на латентността NVIDIA Reflex) Открива и анализира времето на латентност между задействането на мишката и реалното действие, показано по време на игра.

- **PC+Display Latency (Латентност на PC+Display):** Изберете **On (Вкл.)**, за да активирате функцията за анализиране на латентността. Настройката по подразбиране е **Off (Изкл.)**.

**ЗАБЕЛЕЖКА:** Уверете се, че имате свързана мишка с кабел/безжична мишка направо към определения USB порт.

- **Monitoring Sensitivity (Чувствителност на монитора):** Регулира чувствителността на монитора на **Low (Ниско)**, **Medium (Средно)** или **High (Високо)**.
  - **Show Monitoring Rectangle (Показване на правоъгълник за наблюдение):** Изберете **On (Вкл.)**, за да покажете зоната за наблюдение в сив правоъгълник.
  - **Rectangle Preset (Готова настройка на правоъгълник):** Готовото местоположение по подразбиране на правоъгълника за наблюдение е **Right Handed (Вдясно)**. Може да изберете **Centered (Центрирано)** или **Left Handed (Вляво)**.
  - **Rectangle Location (Местоположение на правоъгълник):** Ръчно регулирайте местоположението на правоъгълника за наблюдение.
  - **Rectangle Size (Размер на правоъгълника):** Ръчно регулирайте размера на правоъгълника за наблюдение.
-

---

**NVIDIA ULMB NVIDIA ULMB** (Замъгляване от ултра бавно движение) намалява ефекта на замъгляване, когато гледате бързо движещи се изображения. Когато видеокартата поддържа G-SYNC, уверете се, че функцията Enable G-SYNC (Разреша G-SYNC) не е избрана в NVIDIA Control Panel (Контролен панел на NVIDIA).

**ЗАБЕЛЕЖКА:** Тази функция е разрешена, когато скоростта на опресняване е 144 Hz или 240 Hz с DP връзка. Уверете се, че DP кабел е директно свързан към DP порт на монитора. Тази функция не е достъпна при свързване на DP през ключ за порт/хъб.

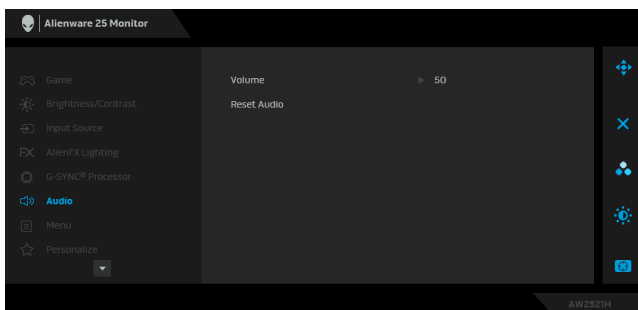
**ЗАБЕЛЕЖКА:** Когато **G-SYNC** е разрешен в NVIDIA Control Panel (Контролен панел на NVIDIA), се появява съобщението на G-SYNC режим. Ако Вашата система не поддържа G-SYNC, се показва съобщението на Normal (Нормален) режим.

---

**NVIDIA ULMB Pulse Width (Ширина на NVIDIA ULMB пулс)** Позволява Ви да регулирате подсветката на панела, така че да се намали замъгляването при движение. Използвайте джойстика за настройка на нивото от 10 до 100. По-ниските стойности намаляват замъгляването при движение и яркостта.



## Audio (Звук)



---

**Volume (Сила на звука)** Позволява задаване на нивото на силата на звука на изхода на жака. Използвайте джойстика или регулирайте нивото на звука от 0 до 100.

---



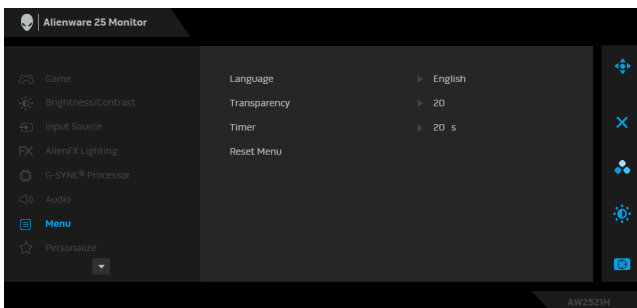
---

**Reset Audio (Нулиране на звук)** Нулира всички настройки под менюто **Audio (Звук)** на готовите им фабрични стойности по подразбиране.

---



**Menu (Меню)** Изберете тази опция, за да регулирате настройките на екранното меню като например езиците на екранното меню, времето, за което менюто остава на екрана и други.



---

**Language (Език)** Задава за екранното меню един от осемте езика (английски, испански, френски, немски, бразилски португалски, руски, опростен китайски или японски).

---

**Transparency (Прозрачност)** Изберете тази опция, за да промените прозрачността на преместите джойстика нагоре или надолу (мин. 0/макс. 100).

---

**Timer (Таймер)** Задава продължителността от време, за което екранното меню остава активно след като сте преместили джойстика или сте натиснали бутон. Използвайте джойстика или регулирайте плъзгача в стъпки от 1 секунда от 5 до 60 секунди.

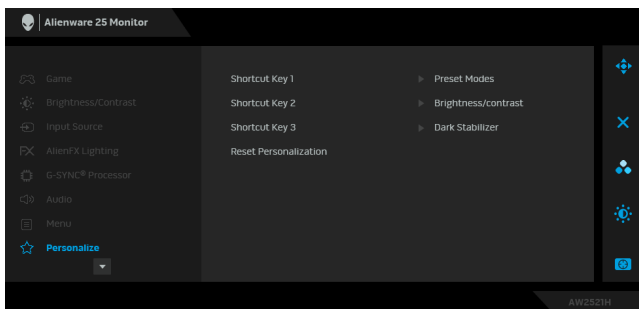
---

**Reset Menu (Меню за нулиране)** Нулира всички настройки под менюто **Menu (Меню)** на готовите им фабрични стойности по подразбиране.

---



## Personalize (Персонализиране)



**Shortcut Key 1** Позволява избор на функция от **Preset Modes** (Клавишна комбинация 1) (Готови режими), **Game Enhance Mode** (Режим за подобряване на игри), **Dark Stabilizer**

**Shortcut Key 2** (Стабилизатор на тъмното), **Brightness/Contrast** (Клавишна комбинация 2) (Яркост/Контраст), **Input Source** (Източник на входен сигнал) или **Volume** (Сила на звука) и я задайте като пряк път.

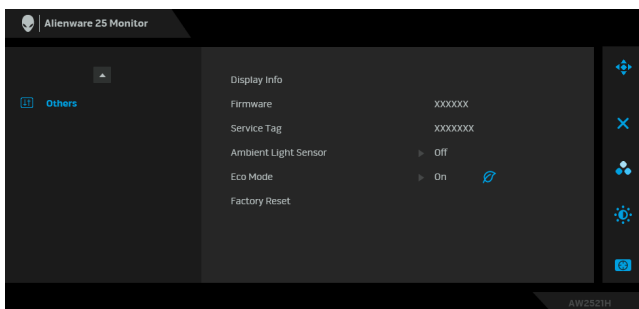
**Shortcut Key 3**  
(Клавишна комбинация 3)

**Reset Personalization**  
(Нулиране на персонализиране)


Нулира всички настройки под менюто **Personalize** (Персонализиране) на готовите им фабрични стойности по подразбиране.



## Others (Други)

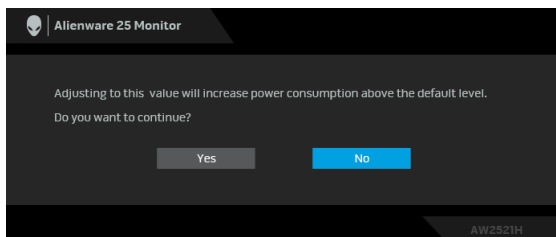


**Display Info** (Информация за дисплея) Показва текущите настройки на монитора.

<b>Firmware (Фърмуер)</b>	Показва фърмуер версията на Вашия монитор.
<b>Service Tag (Сервизен етикет)</b>	Показва сервизния етикет на Вашия монитор. Сервизният етикет е уникален идентификатор от цифри и букви, който е необходим за свързване с техническа поддръжка на Dell, достъп до гаранционна информация, търсене на най-новите драйвери на уеб сайта за поддръжка на Dell и др.
<b>Ambient Light Sensor (Сензор за околната светлина)</b>	При <b>On (Вкл.)</b> , мониторът автоматично регулира яркостта на показаната подсветка въз основа на условията на околна светлина. Настройката по подразбиране е <b>Off (Изкл.)</b> . <b>ЗАБЕЛЕЖКА:</b> Когато се показва HDR съдържание, тази опция е забранена.
<b>Eco Mode (Еко режим)</b>	Когато компютърът влезе в режим на готовност <b>Eco Mode (Еко режим)</b> позволява на монитора да влезе в Режим на готовност. Настройката по подразбиране е <b>On (Вкл.)</b>  . Изборът на <b>Off (Изкл.)</b> може да попречи на монитора да влезе в Standby mode (Режим на готовност). <b>ЗАБЕЛЕЖКА:</b> Натискането на произволен бутон (с изключение на бутона на джойстика) на предния панел на монитора може също да събуди монитора след влизането му в Режим на готовност.
<b>Factory Reset (Възстановяване на фабрични настройки)</b>	Нулира всички OSD настройки на екранното меню на фабричните им стойности им по подразбиране.

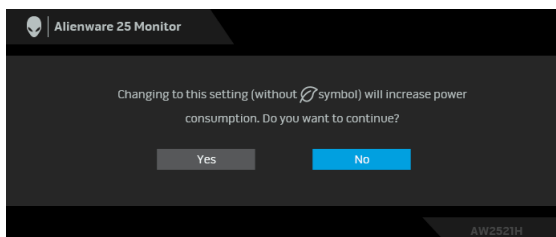
## Предупреждение на екранното меню

Когато регулирате нивото на **Brightness (Яркост)** за пръв път, се появява следното съобщение:



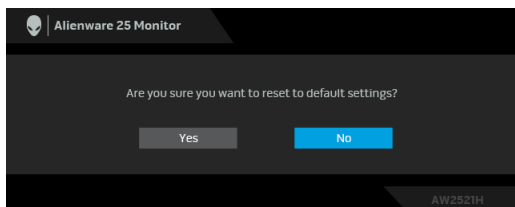
**ЗАБЕЛЕЖКА:** Ако изберете **Yes (Да)**, съобщението няма да се появи следващия път, когато възнамерявате да промените настройката **Brightness (Яркост)**.

Когато промените настройката по подразбиране на енергоспестяващите функции за пръв път, като например режими **Eco Mode (Еко режим)** или **Preset Modes (Готови режими)**, се появява следното съобщение:

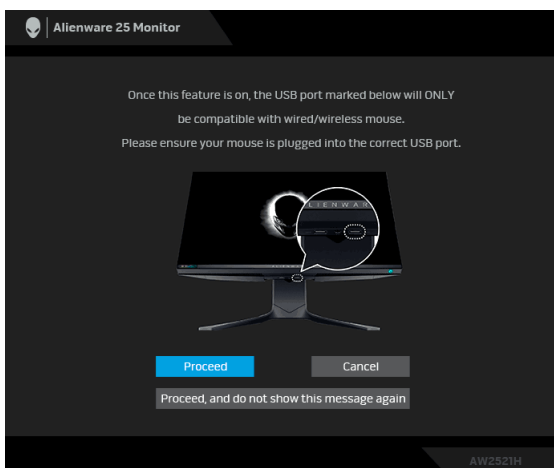


**ЗАБЕЛЕЖКА:** Ако изберете **Yes (Да)** за някоя от функциите, посочени по-горе, съобщението няма да изчезне следващия път, когато възнамерявате да промените настройките на тези функции. Когато извършите фабрично нулиране, съобщението ще се появи отново.

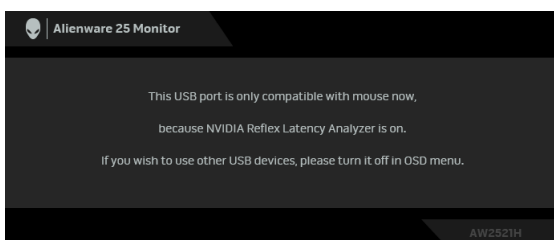
Когато е избрана настройка **Factory Reset (Възстановяване на фабрични настройки)**, ще се появи следното съобщение:



Когато **NVIDIA Reflex Latency Analyzer (Анализатор на латентността NVIDIA Reflex)** е **On (Вкл.)**, ще се появи следното съобщение.

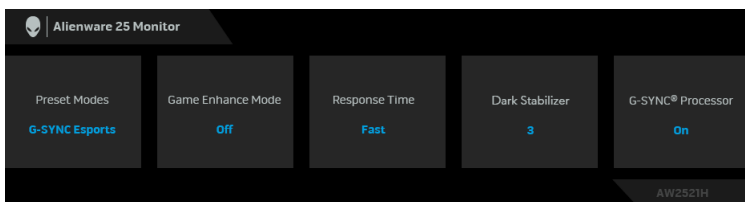


Когато **NVIDIA Reflex Latency Analyzer (Анализатор на латентността NVIDIA Reflex)** е **On (Вкл.)**, ако в съответния порт няма пряко свързана мишка, се появява следното съобщение:



Когато е избран или включен един от следните елементи, лентата на състоянието на екранното меню ще покаже, че **G-SYNC® Processor** е **On (Вкл.)**:

- **G-SYNC Esports** от **Preset Modes (Готови режими)**
- **NVIDIA Reflex Latency Analyzer (Анализатор на латентността NVIDIA Reflex)**
- **NVIDIA ULMB**
- **G-SYNC®** режим от Вашия компютър



Вижте [Отстраняване на неизправности](#) за повече информация.

## Настройка на максималната разделителна способност

За да зададете максималната разделителна способност на монитора:

В Windows 7, Windows 8 и Windows 8.1:

1. Само за Windows 8 и Windows 8.1, изберете плочката Работен плот, за да превключите на класически работен плот.
2. Щракнете с десния бутон върху **Разделителна способност на екрана**.
3. Щракнете върху падащия списък на Разделителна способност на екрана и изберете **1920 x 1080**.
4. Щракнете върху **ОК**.

В Windows 10:

1. Щракнете с десния бутон върху работния плот и щракнете върху **Настройки на дисплея**.
2. Щракнете върху **Разширени настройки на дисплея**.
3. Щракнете върху падащия списък на **Разделителна способност** и изберете **1920 x 1080**.
4. Натиснете **Приложи**.

Ако не виждате опция 1920 x 1080, възможно е да трябва да актуализирате драйвера на видеокартата си. В зависимост от Вашия компютър, изпълнете една от следните процедури:

Ако имате настолен или преносим компютър Dell:

- Отидете на [www.dell.com/support](http://www.dell.com/support), въведете сервизния си номер и изтеглете най-новия драйвер за Вашата видеокарта.

Ако използвате компютър, различен от Dell (преносим или настолен):

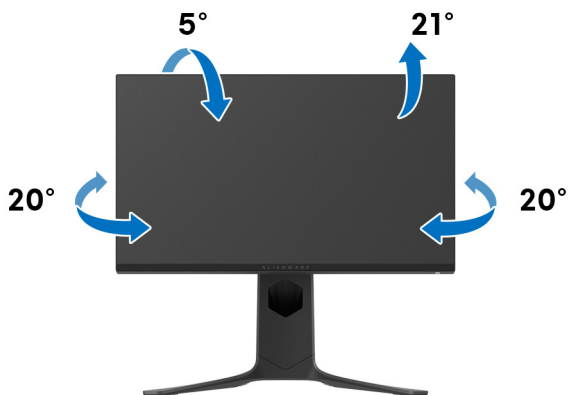
- Отидете на сайта за поддръжка на Вашия компютър и изтеглете най-новите драйвери за видеокартата.
- Отидете на уеб сайта на видеокарта и да изтеглете най-новите драйвери за картата.

## Използване на наклон, завъртане и вертикално удължаване

**ЗАБЕЛЕЖКА:** Следните инструкции са приложими за монитране на стойката, изпратена с Вашия монитор. Ако прикрепвате стойка, която сте закупили от друг източник, следвайте инструкциите за инсталация, включени заедно със стойката.


### Удължения за наклон и завъртане

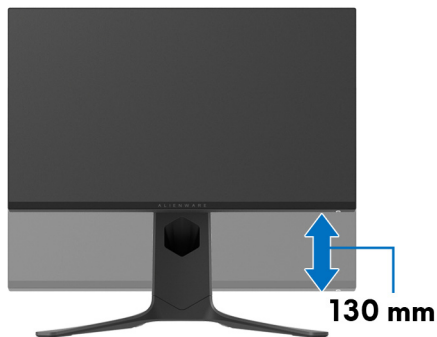
Когато стойката е прикачена към монитора, можете да наклоните и да завъртите монитора до най-подходящия за Вас зрителен ъгъл.



**ЗАБЕЛЕЖКА:** Стойката не е инсталирана фабрично.

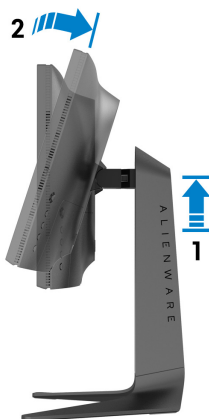
## Вертикално удължаване

 **ЗАБЕЛЕЖКА:** Стойката се удължава вертикално до 130 mm. Фигурата по-долу илюстрира как да удължите вертикално стойката.



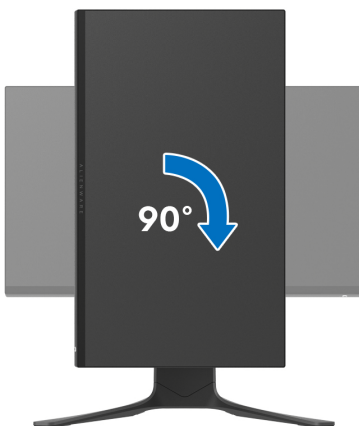
## Завъртане на дисплея

Преди да завъртите дисплея, той трябва да бъде вертикално удължен докрай и изцяло наклонен нагоре, за да не ударите долния ръб на монитора.







## Завъртане по посока на часовниковата стрелка



## Завъртете по посока обратно на часовниковата стрелка




-  **ЗАБЕЛЕЖКА:** За да използвате функцията Завъртане на дисплея (изглед Пейзаж срещу Портрет) с Вашия компютър Dell, Ви е необходим актуализиран драйвер на графичната карта, който не е свързан с този монитор. За да изтеглите драйвер за видеокартата, отидете на [www.dell.com/support](http://www.dell.com/support) и вижте раздел Изтегляне за Драйвери на видеокарта за най-новите актуализации на драйвери.

-  **ЗАБЕЛЕЖКА:** В режим Портрет може да усетите влошаване на производителността, когато използвате приложения с интензивна графика, напр. 3D игри.

## Регулиране на настройките за завъртане на дисплея на Вашата система

След завъртане на монитора, трябва да завършите процедурата по-долу, за да регулирате настройките за завъртане на Вашата система.

-  **ЗАБЕЛЕЖКА:** Ако използвате монитор с компютър, различен от Dell, трябва да отидете на уеб сайта на видеокартата или на производителя на компютъра за информация относно завъртащото се съдържание на дисплея.

Регулиране на Настройки за завъртане на дисплея:

1. Натиснете с десния бутон на мишката върху работната площ и изберете **Свойства**.
  2. Изберете раздел **Настройки**, натиснете **Разширени**.
  3. Ако имате видеокарта ATI, изберете **Ротация** и изберете желаното завъртане.
  4. Ако имате видеокарта NVIDIA, щракнете върху раздел **NVIDIA**, в лявата колонка изберете **NVRotate**, след което изберете желаното завъртане.
  5. Ако имате видеокарта Intel<sup>®</sup>, изберете графичен раздел **Intel**, щракнете върху **Свойства на видеокартата**, изберете раздел **Ротация**, след което задайте предпочитаното завъртане.
-  **ЗАБЕЛЕЖКА:** Ако не виждате опцията за завъртане или ако тя не работи както трябва, отидете на [www.dell.com/support](http://www.dell.com/support) и изтеглете най-новия драйвер за Вашата видеокарта.

# Използване на приложението AlienFX

Може да конфигурирате ефектите на LED светлините в няколко отделни зони на Вашия монитор Alienware през AlienFX в AWCC (Alienware Command Center).

 **ЗАБЕЛЕЖКА:** Ако разполагате с настолен компютър Alienware Gaming или лаптоп, използвайте AWCC за управление на осветлението.

 **ЗАБЕЛЕЖКА:** За повече информация вижте онлайн помощта за Alienware Command Center.

## Условия

Преди инсталиране на AWCC на система, различна от Alienware:

- Уверете се, че операционната система на Вашия компютър е Windows 10 R3 или по-нова версия.
- Уверете се, че имате активна интернет връзка.
- Уверете се, че предоставеният USB кабел е свързан и към монитор Alienware, и към компютър.

## Инсталиране на AWCC чрез актуализация на Windows

1. Приложението AWCC е изтеглено и ще се инсталира автоматично. Инсталацията отнема няколко минути.
2. Отидете в папката на програмата, за да сте сигурни, че инсталацията е успешна. Също така може да откриете приложението AWCC в менюто **Старт**.
3. Стартирайте AWCC и извършете следните стъпки, за да изтеглите допълнителни софтуерни компоненти:
  - В прозореца **Настройки** щракнете върху **Актуализация на Windows**, след което щракнете върху **Проверка за актуализации**, за да проверите напредъка на актуализацията на драйвера на Alienware.
  - Ако актуализацията на драйвера не реагира на Вашия компютър, инсталирайте AWCC от уеб сайта за поддръжка на Dell.

## Инсталиране на AWCC от уеб сайта за поддръжка на Dell

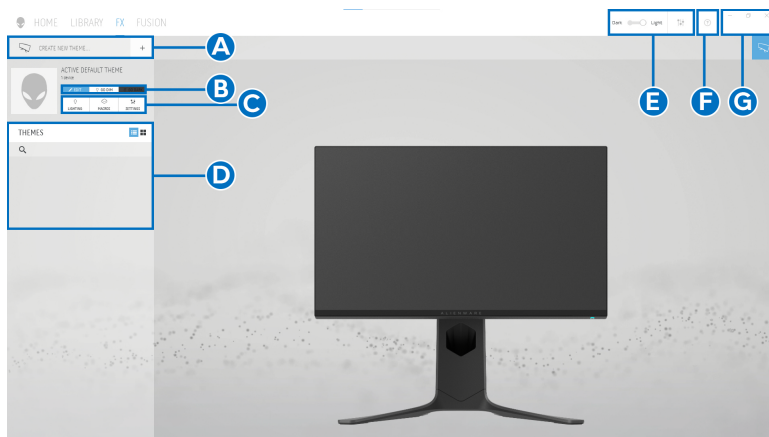
1. Въведете AW2521N в полето за търсене на [www.dell.com/support/drivers](http://www.dell.com/support/drivers) и изтеглете най-новата версия на следните елементи:
  - Приложение Alienware Command Center

- Драйвер за Alienware Gaming Monitor Control Center
2. Отидете в папката, в която сте записали инсталационните файлове.
  3. Щракнете двукратно върху инсталационния файл и следвайте инструкциите на екрана, за да завършите инсталацията.

## Навигация в прозореца AlienFX

С Alienware Command Center, AlienFX Ви дава възможност да управлявате цветовете на LED осветлението и ефектите на преход за Вашия монитор Alienware.

В началния екран на AWCC щракнете върху **FX** в горната лента на менюто, за да получите достъп до началния екран на AlienFX.



Следната таблица описва функциите на началния екран:

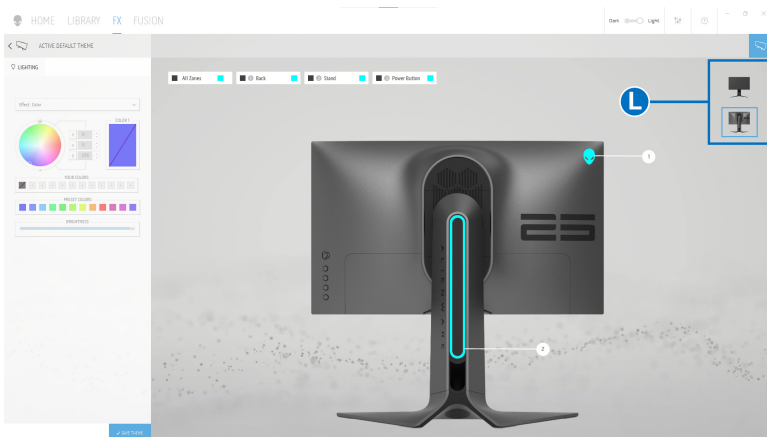
№	Функции	Описания
A	<b>CREATE NEW THEME... (СЪЗДАВАНЕ НА НОВА ТЕМА...)</b>	Щракнете върху <b>+</b> , след което изберете име в текстовата кутия, за да добавите тема.
B	Контроли за редактиране	<ul style="list-style-type: none"> <li>• <b>EDIT (РЕДАКТИРАНЕ)</b>: Предоставя опции за персонализиране на настройките на осветлението за Вашата тема.</li> <li>• <b>GO DIM (ЗАМЪГЛЯВАНЕ)</b>: Замъглява светлината.</li> <li>• <b>GO DARK (ЗАТЪМНЯВАНЕ)</b>: Изключва светлината.</li> </ul>
C	Компоненти на теми	Може да използвате тези компоненти ( <b>LIGHTING (ОСВЕТЛЕНИЕ)</b> , <b>MACROS (МАКРОСИ)</b> , <b>SETTINGS (НАСТРОЙКИ)</b> ), за да направите избраната тема активна тема.

<b>D</b>	<b>Списък THEMES (ТЕМИ)</b>	Показва темите под формата на списък или решетка.
<b>E</b>	<b>Контроли на фона</b>	Регулират анимационните ефекти във фона.
<b>F</b>	<b>Помощ</b>	Щракнете за достъп до онлайн помощ на AWCC.
<b>G</b>	<b>Контроли на прозореца</b>	Може да използвате бутоните за смаляване, уголемяване или възстановяване на размера на прозореца. Когато е избрана опцията × , приложението ще се затвори.

Когато започнете да персонализирате тема, трябва да видите следния екран:



**Екран с изглед отпред на монитора**



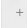
**Екран с изглед отзад на монитора**

Следната таблица описва функциите на екрана:


№	Функции	Описания
H	Панел <b>LIGHTING (ОСВЕТЛЕНИЕ)</b>	Използвайте контролите в този панел за настройка на светлинни ефекти за тема. За подробности вижте <a href="#">Задаване на светлинни ефекти</a> .
I	<b>SAVE THEME (ЗАПИС НА ТЕМА)</b>	Щракнете за запис на всички настройки и промени за темата.
J	Избор на зона	За настройки за единична зона щракнете върху определената кутийка с отметка. За настройки върху всички зони щракнете върху кутийката <b>All Zones (Всички зони)</b> .
K	Визуализация в реално време	Светлинните зони са с номерирани балончета. Може да изберете единична зона, като щракнете върху номер от изображението. Когато правите промени върху осветлението, визуализацията на монитора показва новите ефекти.
L	Миниатюри	Показва миниатюрите на мониторите Alienware, свързани към Вашия компютър. Изображението, показано във визуализацията в реално време, се избира от този списък с миниатюри.

## Създаване на тема

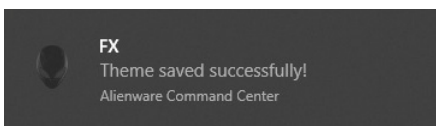
Създаване на тема с Вашите предпочитани настройки на светлината:

1. Стартирайте AWCC.
2. Щракнете върху **FX** в горната лента на менюто, за да получите достъп до началния екран на AlienFX.
3. В горния ляв ъгъл на прозореца щракнете върху , за да създадете нова тема.
4. В текстовата кутийка **CREATE NEW THEME (СЪЗДАВАНЕ НА НОВА ТЕМА)**, въведете името на темата.
5. Посочете зоните на осветление, за които искате да конфигурирате настройки на осветлението, като:
  - изберете кутийката(кутийките) за зоните над областта за визуализация или
  - щракнете върху номерираното изнесено поле на изображението на монитора

6. В панела **LIGHTING (ОСВЕТЛЕНИЕ)**, изберете своите предпочитани светлинни ефекти от падащото меню, включително **Morph (Метаморфоза)**, **Pulse (Пулс)**, **Color (Цвят)**, **Spectrum (Спектър)** и **Breathing (Пулсиращо)**. За подробности вижте [Задаване на светлинни ефекти](#).

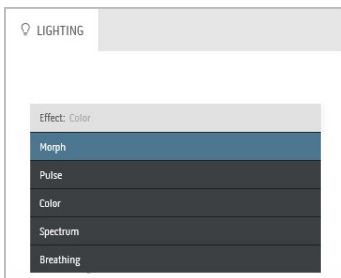
 **ЗАБЕЛЕЖКА:** Опцията **Spectrum (Спектър)** е налична само когато изберете **All Zones (Всички зони)**, за да правите настройки на осветлението.


- Повторете стъпка 5 и стъпка 6, за да направите опции за конфигуриране достъпни според предпочитанията си.
- Когато сте готови, натиснете **SAVE THEME (ЗАПИС НА ТЕМА)**. В долния десен ъгъл на екрана се появява известяване за събитие.



## Задаване на светлинни ефекти

Панелът **LIGHTING (ОСВЕТЛЕНИЕ)** предоставя различни светлинни ефекти. Може да щракнете върху **Effect (Ефект)**, за да отворите падащото меню с наличните опции.



 **ЗАБЕЛЕЖКА:** Показаните опции може да варира в зависимост от зоните на осветление, които сте посочили.

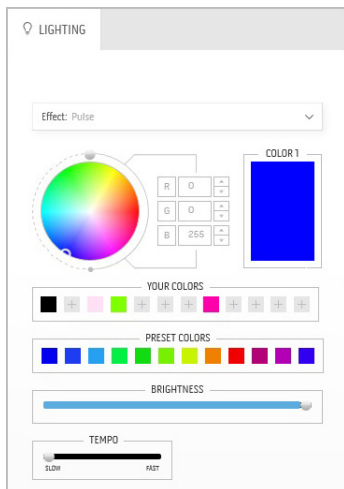
Следната таблица предоставя общ изглед на различните опции:

Morph (Метаморфоза)	Описания
	<p>Ефектът променя цвета на светлината в друг чрез плавен преход.</p> <p>За да направите настройки:</p> <ol style="list-style-type: none"><li>1. Изберете предпочитан цвят от цветовата палитра или от списъка <b>PRESET COLORS (ГОТОВИ ЦВЕТОВЕ)</b>. Избраният цвят и неговият RGB цветови код ще бъдат показани в дясното поле.</li></ol> <p><b>ЗАБЕЛЕЖКА:</b> За да промените цвета, използвайте бутони със стрелки нагоре и надолу, намиращи се до кутийките R/G/B, за да редактирате цветовите кодове.</p> <ol style="list-style-type: none"><li>2. За да добавите избрания цвят към списъка <b>YOUR COLORS (ВАШИТЕ ЦВЕТОВЕ)</b> за бърз достъп в бъдеще, щракнете върху . До 12 цвята може да бъдат добавени към списъка.</li></ol> <p><b>ЗАБЕЛЕЖКА:</b> За премахване на съществуващ цвят от списъка, щракнете с десния бутон върху него.</p> <ol style="list-style-type: none"><li>3. Повторете предишните стъпки, за да посочите <b>Color 2 (Цвят 2)</b>, който да бъде крайния цвят на светлината.</li><li>4. Дръпнете плъзгача <b>BRIGHTNESS (ЯРКОСТ)</b>, за да регулирате колко светъл да бъде цветът.</li><li>5. Дръпнете плъзгача <b>TEMPO (ТЕМПО)</b>, за да регулирате скоростта на прехода.</li></ol>



## Pulse (Пулс)

## Описания



Ефектът кара светлината да мига с кратка пауза.

За да направите настройки:

1. Изберете предпочитан цвят от цветовата палитра или от списъка **PRESET COLORS (ГОТОВИ ЦВЕТОВЕ)**. Избраният цвят и неговият RGB цветови код ще бъдат показани в дясното поле.

**ЗАБЕЛЕЖКА:** За да промените цвета, използвайте бутони със стрелки нагоре и надолу, намиращи се до кутийките R/G/B, за да редактирате цветовете кодове.

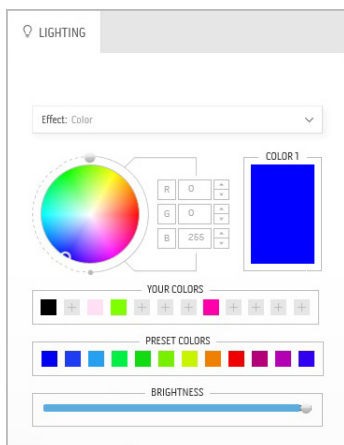
2. За да добавите избрания цвят към списъка **YOUR COLORS (ВАШИТЕ ЦВЕТОВЕ)** за бърз достъп в бъдеще, щракнете върху . До 12 цвята може да бъдат добавени към списъка.

**ЗАБЕЛЕЖКА:** За премахване на съществуващ цвят от списъка, щракнете с десния бутон върху него.

3. Дръпнете плъзгача **BRIGHTNESS (ЯРКОСТ)**, за да регулирате колко светъл да бъде цветът.
4. Дръпнете плъзгача **ТЕМПО (ТЕМПО)**, за да регулирате скоростта на пулсиране.

## Color (Цвят)

## Описания




Ефектът прави LED светлината постоянен статичен цвят.

За да направите настройки:

1. Изберете предпочитан цвят от цветовата палитра или от списъка **PRESET COLORS (ГОТОВИ ЦВЕТОВЕ)**. Избраният цвят и неговият RGB цветови код ще бъдат показани в дясното поле.

**ЗАБЕЛЕЖКА:** За да промените цвета, използвайте бутони със стрелки нагоре и надолу, намиращи се до кутийките R/G/B, за да редактирате цветовете кодове.

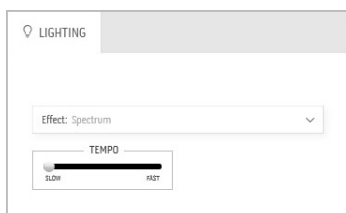
2. За да добавите избрания цвят към списъка **YOUR COLORS (ВАШИТЕ ЦВЕТОВЕ)** за бърз достъп в бъдеще, щракнете върху . До 12 цвята може да бъдат добавени към списъка.

**ЗАБЕЛЕЖКА:** За премахване на съществуващ цвят от списъка, щракнете с десния бутон върху него.

3. Дръпнете плъзгача **BRIGHTNESS (ЯРКОСТ)**, за да регулирате колко светъл да бъде цветът.

## Spectrum (Спектър)

## Описания



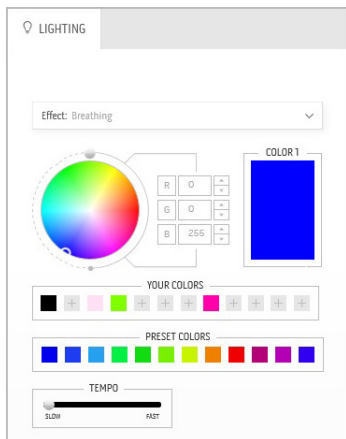
Ефектът кара светлината да се променя в последователност от спектъра: червено, оранжево, жълто, зелено, синьо, индиго и виолетово.

Може да дръпнете плъзгача **ТЕМПО (ТЕМПО)**, за да регулирате скоростта на прехода.

**ЗАБЕЛЕЖКА:** Опцията е налична само когато изберете **All Zones (Всички зони)**, за да правите настройките на осветлението.

## Breathing (Пулсиращо)

## Описания




Ефектът кара светлината да се променя от ярка към замъглена.

За да направите настройки:

1. Изберете предпочитан цвят от цветовата палитра или от списъка **PRESET COLORS (ГОТОВИ ЦВЕТОВЕ)**. Избраният цвят и неговият RGB цветови код ще бъдат показани в дясното поле.

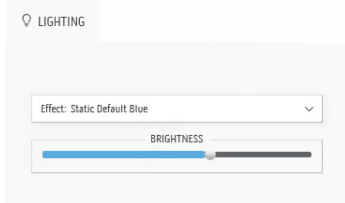
**ЗАБЕЛЕЖКА:** За да промените цвета, използвайте бутони със стрелки нагоре и надолу, намиращи се до кутийките R/G/B, за да редактирате цветовите кодове.

2. За да добавите избрания цвят към списъка **YOUR COLORS (ВАШИТЕ ЦВЕТОВЕ)** за бърз достъп в бъдеще, щракнете върху . До 12 цвята може да бъдат добавени към списъка.
3. Дръпнете плъзгача **ТЕМПО (ТЕМПО)**, за да регулирате скоростта на прехода.

---

## Static Default Blue (Статично синьо по подразбиране)

## Описания



Този ефект създава непрекъснато светлосиньо. Може да плъзнете плъзгача **BRIGHTNESS (ЯРКОСТ)**, за да промените интензитета на цвета от силно на светло.

**ЗАБЕЛЕЖКА:** Опцията е налична само когато изберете **All Zones (Всички зони)**, за да правите настройки на осветлението.

---

# Отстраняване на неизправности

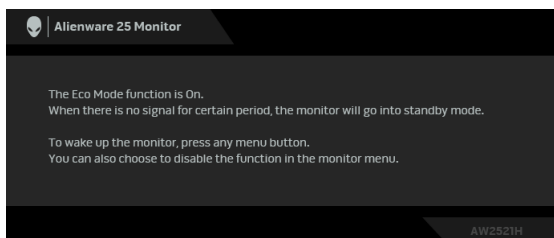
**⚠ ПРЕДУПРЕЖДЕНИЕ:** Преди да започнете процедурите в този раздел, следвайте [Инструкции за безопасност](#).

## Самодиагностика

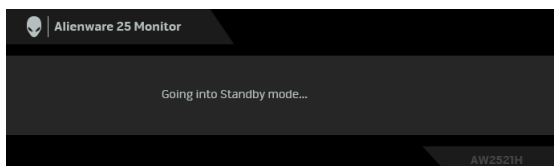
Вашият мониторът осигурява функция за самодиагностика, която Ви позволява да проверите дали мониторът функционира правилно. Ако мониторът и компютърът са свързани правилно, но екранът на монитора остава тъмен, пуснете самодиагностика за монитора като изпълните следните стъпки:

1. Изключете компютъра и монитора.
2. Извадете видеокабела от гърба на компютъра. За да се уверите че Самодиагностиката функционира както трябва, изключете всички кабели от компютъра.
3. Включете монитора.

**📌 ЗАБЕЛЕЖКА:** На екрана трябва да се появи диалогов прозорец с текст, който показва, че мониторът работи както трябва и не получава видеосигнал.



Когато Eco Mode (Еко режим) е Вкл.



Когато Eco Mode (Еко режим) е Изкл.

**📌 ЗАБЕЛЕЖКА:** Този диалогов прозорец също се появява по време на нормална операция на системата, ако видеокабелът е изключен или повреден.

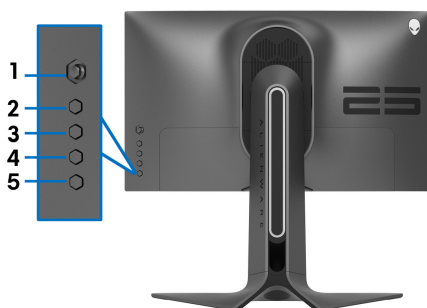
4. Изключете монитора и свържете видеокабела; след това включете и компютъра, и монитора.

След извършване на стъпките по-горе, ако мониторът не показва изходен видеосигнал, проблемът може да е с графичната карта или с компютъра.

## Вградена диагностика

Мониторът Ви има вграден инструмент за диагностика, който Ви помага да определите дали дадена аномалия на екрана Ви представлява свойствен проблем с монитора, или с Вашия компютър и видеокарта.

**ЗАБЕЛЕЖКА:** Можете да пуснете вградената диагностика, само когато видеокабелът е изключен и мониторът е в режим за самодиагностика.



За да изпълните вградена диагностика:

1. Уверете се, че екранът е чист (няма прахови частици по повърхността на екрана).
2. Натиснете и задръжте **Бутон 3** за пет секунди. След 1 секунда се появява сив екран.
3. Вижте дали на екрана има дефекти или аномалии.
4. Натиснете **Бутон 3** отново. Цветът на екрана се променя на червено.
5. Вижте дали на екрана има дефекти или аномалии.
6. Повторете стъпки 4 и 5 за инспектиране на дисплея при зелен, син, черен и бял екран.

Тестът приключва, когато се появи бял екран. За изход натиснете отново **Бутон 3**.

Ако не откриете аномалии в работата на екрана с помощта на вградения диагностичен инструмент, мониторът функционира правилно. Проверете видеокартата и компютъра.

## Често срещани проблеми

Следната таблица съдържа обща информация за често срещани проблеми на монитора, с които може да се сблъскате, и възможните решения:

Общи симптоми	С какво се сблъсквате	Вероятни разрешения
Няма видео/индикаторът на захранването е изключен	Няма картина	<ul style="list-style-type: none"><li>Уверете се, че видеокабелът, свързващ монитора и компютъра, е свързан правилно и сигурно.</li><li>Проверете дали контактът функционира правилно с помощта на друго електрическо оборудване.</li><li>Уверете се, че бутонът на захранването е натиснат докрай.</li><li>Уверете се, че е избран правилният източник чрез меню <a href="#">Input Source (Източник на входен сигнал)</a>.</li></ul>
Няма видео/индикаторът на захранването е включен	Няма картина или яркост	<ul style="list-style-type: none"><li>Увеличете контролите за яркост и контраст в менюто <a href="#">Brightness/Contrast (Яркост/Контраст)</a>.</li><li>Извършете самодиагностика на функциите на монитора.</li><li>Проверете за огънати или счупени изводи на конектора на видеокабела.</li><li>Пуснете вградената самодиагностика.</li><li>Уверете се, че е избран правилният източник чрез меню <a href="#">Input Source (Източник на входен сигнал)</a>.</li></ul>
Лош фокус	Картината е неясна, замъглена или с остатъчен образ.	<ul style="list-style-type: none"><li>Елиминирайте удължителните видеокабели.</li><li>Възстановява фабричните настройки на монитора.</li><li>Промените разделителната способност на видеото на правилните пропорции.</li></ul>

Нестабилно/ накъсано видео	Картина на вълни или фино движение	<ul style="list-style-type: none"> <li>• Възстановява фабричните настройки на монитора.</li> <li>• Проверете екологичните фактори.</li> <li>• Преместете монитора и тествайте в друга стая.</li> </ul>
Липсващи пиксели	На LCD екрана има точки.	<ul style="list-style-type: none"> <li>• Направете цикъл от включване и изключване.</li> <li>• Пиксел, който постоянно не свети, представлява естествен дефект, който може да възникне в LCD технологията.</li> <li>• За повече информация относно Политиката за качество на мониторите на Dell и Политиката за пикселите, вижте уеб сайта за поддръжка на Dell: <a href="http://www.dell.com/pixelguidelines">www.dell.com/pixelguidelines</a>.</li> </ul>
Остатъчни пиксели	На LCD екрана има ярки точки.	<ul style="list-style-type: none"> <li>• Направете цикъл от включване и изключване.</li> <li>• Пиксел, който постоянно не свети, представлява естествен дефект, който може да възникне в LCD технологията.</li> <li>• За повече информация относно Политиката за качество на мониторите на Dell и Политиката за пикселите, вижте уеб сайта за поддръжка на Dell: <a href="http://www.dell.com/pixelguidelines">www.dell.com/pixelguidelines</a>.</li> </ul>
Проблеми с яркостта	Картината е твърде тъмна или ярка	<ul style="list-style-type: none"> <li>• Възстановява фабричните настройки на монитора.</li> <li>• Регулирайте контролите за яркост и контраст в менюто <a href="#">Brightness/Contrast (Яркост/Контраст)</a>.</li> </ul>
Геометрично изкривяване	Екранът не е центриран правилно.	<ul style="list-style-type: none"> <li>• Възстановява фабричните настройки на монитора.</li> </ul>

Хоризонтални/вертикални линии	На екрана има една или повече линии.	<ul style="list-style-type: none"> <li>• Възстановява фабричните настройки на монитора.</li> <li>• Извършете проверка с функцията за самодиагностика на монитора и определете дали тези редове също са в режим за самодиагностика.</li> <li>• Проверете за огънати или счупени изводи на конектора на видеокабела.</li> <li>• Пуснете вградената самодиагностика.</li> </ul>
Проблеми при синхронизацията	Екранът е кодиран или изглежда накъсан.	<ul style="list-style-type: none"> <li>• Възстановява фабричните настройки на монитора.</li> <li>• Извършете проверка с функцията за самодиагностика на монитора и определете дали екранът изглежда объркано в режима за самодиагностика.</li> <li>• Проверете за огънати или счупени изводи на конектора на видеокабела.</li> <li>• Рестартирайте компютъра в <i>безопасен режим</i>.</li> </ul>
Проблеми, свързани с безопасността	Видими следи от пушек или искри	<ul style="list-style-type: none"> <li>• Не предприемайте каквито и да било стъпки за отстраняване на неизправности.</li> <li>• <a href="#">Връзка с Dell</a> веднага.</li> </ul>
Периодични проблеми	Неизправности при включване и изключване на монитора	<ul style="list-style-type: none"> <li>• Уверете се, че видеокабелът, свързващ монитора и компютъра, е свързан правилно и сигурно.</li> <li>• Възстановява фабричните настройки на монитора.</li> <li>• Извършете проверка с функцията за самодиагностика на монитора и определете дали повтарящите се проблеми се появяват в режима за самодиагностика.</li> </ul>



Липсва цвят	Картината няма цвят	<ul style="list-style-type: none"> <li>• Извършете самодиагностика на функциите на монитора.</li> <li>• Уверете се, че видеокабелът, свързващ монитора и компютъра, е свързан правилно и сигурно.</li> <li>• Проверете за огънати или счупени изводи на конектора на видеокабела.</li> </ul>
Грешен цвят	Цветовете на картината не са хубави	<ul style="list-style-type: none"> <li>• Променете настройките на <b>Preset Modes (Готови режими)</b> в меню <b>Game (Игра)</b> на екранното меню на приложението.</li> <li>• Регулирайте стойността R/G/B в <b>Custom Color (Потребителски цвят)</b> в екранното меню <b>Game (Игра)</b>.</li> <li>• Пуснете вградената самодиагностика.</li> </ul>
Задържане на образ от статично изображение, оставено на монитора продължително време	Лека сянка от статично изображение се появява на екрана	<ul style="list-style-type: none"> <li>• Задайте екранът да се изключи след няколко минути неактивност на екрана. Тези въпроси може да се регулират в Опции на захранването на Windows или настройка Икономичен режим на Mac.</li> <li>• Като алтернатива можете да използвате динамично променящ се скрийнсейвър.</li> </ul>

## Проблеми, специфични за продукта

Специфични симптоми	С какво се сблъсквате	Вероятни разрешения
Образът на екрана е твърде малък	Изображението е центрирано, но не заема цялата зрителна област	<ul style="list-style-type: none"><li>• Възстановява фабричните настройки на монитора.</li></ul>
Мониторът не може да се регулира с бутоните на задния панел	OSD не се появява на екрана	<ul style="list-style-type: none"><li>• Изключете монитора, извадете захранващия кабел, включете го отново, след което включете монитора.</li></ul>
Няма входен сигнал при натискане на потребителските контроли	Няма картина, LED индикаторът свети бяло	<ul style="list-style-type: none"><li>• Проверете източника на сигнала. Уверете се, че компютърът не е в икономичен режим чрез преместване на мишката или натискане на произволен клавиш на клавиатурата.</li><li>• Проверете дали сигналният кабел е включен правилно. Включете отново сигналния кабел ако е необходимо.</li><li>• Нулирайте компютъра или видеоплейъра.</li></ul>
Картината не запълва целия екран	Картината не може да заеме цялата височина или ширина на екрана	<ul style="list-style-type: none"><li>• Заради различните видеоформати (пропорции), мониторът може да показва съдържанието на цял екран.</li><li>• Пуснете вградената самодиагностика.</li></ul>

<p>Показаните снимки изглеждат неправилно, когато DP/HDMI кабелът е свързан чрез USB-C адаптер или докинг станцията на Вашия ноутбук/настолен компютър.</p>	<p>Дисплеят ще замръзне, ще стане черен или ще показва екран, различен от нормалното</p>	<ul style="list-style-type: none"> <li>• Да не се използва USB-C адаптер или докинг станция. Свържете кабела DP/HDMI направо към ноутбука/настоления компютър.</li> </ul>
<p>Не може да се постигне скорост на опресняване 360 Hz.</p>	<p>Мониторът не може да показва съдържание при скорост на опресняване 360 Hz.</p>	<ul style="list-style-type: none"> <li>• Уверете се, че мониторът е свързан към компютъра с DP кабела, предоставен с монитора.</li> <li>• Уверете се, че сте задали скорост на опресняване 360 Hz от контролния панел на Вашия компютър или в контролния панел на NVIDIA.</li> <li>• Ако играете игри, настройката на играта Ви трябва да бъде 360 Hz.</li> </ul>
<p>Не може да се стартира NVIDIA Reflex Latency Analyzer (Анализатор на латентността NVIDIA Reflex).</p>	<p>NVIDIA Reflex Latency Analyzer (Анализатор на латентността NVIDIA Reflex) не носи отговорност, ако не работи както трябва.</p>	<ul style="list-style-type: none"> <li>• Уверете се, че имате свързана мишка с кабел/безжична мишка направо към определения USB порт.</li> <li>• Уверете се, че NVIDIA Reflex Latency Analyzer (Анализатор на латентността NVIDIA Reflex) е включен от екранното меню.</li> <li>• Уверете се, че сте задали размер и местоположение на зоната за отчитане на Вашата предпочитана настройка.</li> </ul>

---

Треперене на екрана	Има известно забележимо треперене на показаните образи	<ul style="list-style-type: none"><li>• Използвайте основната разделителна способност на монитора (1920 x 1080 при 60 Hz) или по-висока скорост на опресняване.</li><li>• Ако променливата скорост на опресняване (VRR) на Вашата скорост е включена, изключете променливата скорост на опресняване (VRR).</li><li>• Ако опцията <b>NVIDIA ULMB</b> на Вашето устройство е включена, изключете <b>NVIDIA ULMB</b>, като извършите <b>Factory Reset (Възстановяване на фабрични настройки)</b>.</li><li>• Ако използвате графична карта Nvidia и опцията G-Sync е включена, изключете G-Sync.</li><li>• Ако използвате графична карта AMD и опцията Free-Sync е включена, изключете Free-Sync.</li><li>• Актуализирайте драйвера на графичната карта и фърмуера до най-новата версия.</li><li>• Сменете кабела, свързващ монитора към системата. Дефектен кабел може да причини прекъсване на сигнала, докато се предава по кабела.</li><li>• Проверете околната среда. Електромагнитните полета може да доведат до треперене на екрана. Ако има по-малко устройство, включено в същия контакт като монитора, пробвайте да го отстраните.</li></ul>
---------------------	--	--

---

## Проблеми, специфични за универсална серийна шина (USB)

Специфични симптоми	С какво се сблъсквате	Вероятни разрешения
USB интерфейсът не работи	Периферните USB устройства не работят	<ul style="list-style-type: none"><li>• Проверете дали мониторът е включен.</li><li>• Свържете отново upstream кабела към Вашия компютър.</li><li>• Свържете отново USB периферни устройства (downstream конектор).</li><li>• Изключете монитора, след което го включете отново.</li><li>• Рестартирайте компютъра.</li><li>• Някои USB устройства като преносими твърди дискове изискват по-висок електрически ток; свържете устройството директно към компютърната система.</li></ul>
Интерфейсът SuperSpeed USB 5 Gbps (USB 3.2 Gen1) е бавен	Периферни устройства SuperSpeed USB 5 Gbps (USB 3.2 Gen1) работят бавно или изобщо не работят.	<ul style="list-style-type: none"><li>• Проверете дали Вашият компютър поддържа SuperSpeed USB 5 Gbps (USB 3.2 Gen1).</li><li>• Някои компютри имат USB 3.2, USB 2.0 и USB 1.1 портове. Уверете се, че се използва правилен USB порт.</li><li>• Свържете отново upstream кабела към Вашия компютър.</li><li>• Свържете отново USB периферни устройства (downstream конектор).</li><li>• Рестартирайте компютъра.</li></ul>


---

Безжичните USB периферни устройства спират да работят, когато е включен USB 3.2	Безжичните USB периферни устройства реагират бавно или работят, само когато разстоянието между тях и приемателя се скъси	<ul style="list-style-type: none"><li>• Увеличете разстоянието между USB 3.2 периферни устройства и безжичния USB приемател.</li><li>• Позиционирайте своя USB приемател възможно най-близо до безжичните USB периферни устройства.</li><li>• Използвайте USB удължител, за да разположите безжичния USB приемател възможно най-далеч от USB 3.2 порта.</li></ul>
---	--	---

---

# Приложение

## ПРЕДУПРЕЖДЕНИЕ: Инструкции за безопасност

 **ПРЕДУПРЕЖДЕНИЕ:** Използването на команди, регулировки или процедури, различаващи се от описаните в настоящата документация може да причини излагане на риск от токов удар, електрически опасности и други механични опасности.


За повече информация относно инструкциите за безопасност, вижте Safety, Environmental, and Regulatory Information (SERI).

## Обявления на ФКК (само за САЩ) и друга регулаторна информация

За обявления на ФКК и друга регулаторна информация, вижте уеб сайта за съвместимост с нормативната уредба на адрес [www.dell.com/regulatory\\_compliance](http://www.dell.com/regulatory_compliance).

## Връзка с Dell

За клиенти в Съединените американски щати, позвънете на 800-**WWW-DELL** (800-999-3355).

 **ЗАБЕЛЕЖКА:** Ако нямате активна интернет връзка, ще намерите информация за контакти във фактурата за покупка, опаковъчната ведомост, сметката или в продуктовия каталог на Dell.

Dell предлага няколко опции за онлайн и телефонна поддръжка и обслужване. Наличността варира според държавата и продукта, а някои услуги може да не са налични за Вашия район.

- Онлайн техническа поддръжка: [www.dell.com/support/monitors](http://www.dell.com/support/monitors)
- Връзка с Dell: [www.dell.com/contactdell](http://www.dell.com/contactdell)

**Базата данни за продукти на ЕС с етикет за енергията и лист с информация за теб.**

AW2521H: <https://eprel.ec.europa.eu/qr/364442>