


# Dell UltraSharp UP3017A

## Guia do Utilizador

**Modelo:** UP3017A  
**Modelo regulamentar:** UP3017t



 **NOTA:** NOTA indica informação importante que o ajuda a utilizar da melhor forma o computador.

 **ATENÇÃO: ATENÇÃO** indica potenciais danos ao hardware ou perda de dados, se as instruções não forem seguidas.

 **AVISO: AVISO** indica o potencial para danos materiais, lesões pessoais, ou morte.

**Copyright © 2020 Dell Inc. Todos os direitos reservados.** Este produto é protegido pelas leis de copyright e propriedade intelectual dos EUA e internacionais.

Dell™ e o logótipo da Dell são marcas registadas de Dell Inc. nos Estados Unidos e/ou em outras jurisdições. Todas as outras marcas e nomes aqui mencionados podem ser marcas comerciais das suas respetivas empresas.

# Índice

<b>Instruções de Segurança</b> . . . . .	<b>5</b>
<b>Acerca do seu monitor</b> . . . . .	<b>6</b>
Conteúdo da embalagem . . . . .	6
Características do Produto . . . . .	7
Identificar as peças e controlos. . . . .	8
Especificações do monitor . . . . .	11
Plug-and-Play . . . . .	22
Política de qualidade e pixels do monitor LCD . . . . .	22
Ergonomia . . . . .	23
Manusear e mover o seu monitor . . . . .	25
Diretrizes de manutenção . . . . .	26
<b>Instalar o monitor</b> . . . . .	<b>27</b>
Acoplar a base . . . . .	27
Utilizar a inclinação, rotação e extensão vertical. . . . .	30
Ajustar as definições de rotação do monitor do seu sistema . . . . .	31
Ligar o monitor . . . . .	31
Organizar os cabos . . . . .	34
Retirar a base do monitor . . . . .	35
Montagem em parede (opcional) . . . . .	36



<b>Utilizar o monitor</b> . . . . .	<b>37</b>
Ligar o monitor . . . . .	37
Utilizar os controlos do painel frontal . . . . .	37
Utilizar o Menu Apresentado no Ecrã (OSD) . . . . .	40
<b>Resolução de problemas</b> . . . . .	<b>60</b>
Teste automático . . . . .	60
Diagnóstico Integrado. . . . .	62
Problemas comuns . . . . .	63
Problemas específicos do produto . . . . .	65
Problemas específicos do Universal Serial Bus (USB). . . . .	66
<b>Apêndice</b> . . . . .	<b>67</b>
Avisos da FCC (só nos EUA) e outra informação regulamentar . . . . .	67
Contactar a Dell . . . . .	67
Base de dados de produtos da UE para etiquetas energéticas e fichas de informação de produtos. . . . .	67



# Instruções de Segurança

---

Para monitores com estruturas brilhantes, o utilizador deve pensar bem no local onde vai instalar o monitor, pois a estrutura brilhante pode provocar reflexos incomodativos na presença das luzes circundantes e superfícies brilhantes.

**⚠ AVISO: A utilização de outros controlos, ajustes ou procedimentos que não os especificados nesta documentação podem resultar numa exposição ao choque, a riscos elétricos e/ou mecânicos.**

Para mais informações sobre as instruções de segurança, consulte a Informação de Segurança, Ambiental e Regulamentar (SERI).



# Acerca do seu monitor

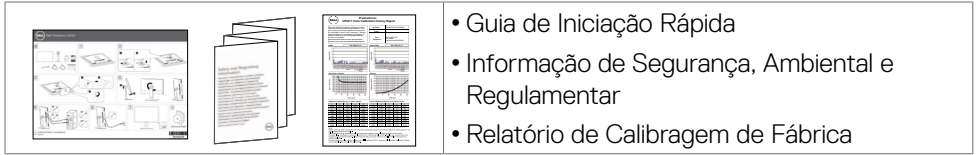
## Conteúdo da embalagem

O seu monitor é enviado com os componentes mostrados abaixo. Certifique-se de que recebeu todos os componentes e consulte [Contactar a Dell](#), se houver algum em falta.

**NOTA:** Alguns itens podem ser opcionais e não ser incluídos junto com o monitor. Algumas funcionalidades ou suportes multimédia podem não estar disponíveis em alguns países.

	Monitorizar
	Base de elevação
	Base de apoio
	Cabo de alimentação (varia consoante o país)
	Cabo upstream USB 3.0 (permite ter portas USB no monitor)
	Cabo DP (DP para mDP)





## Características do Produto

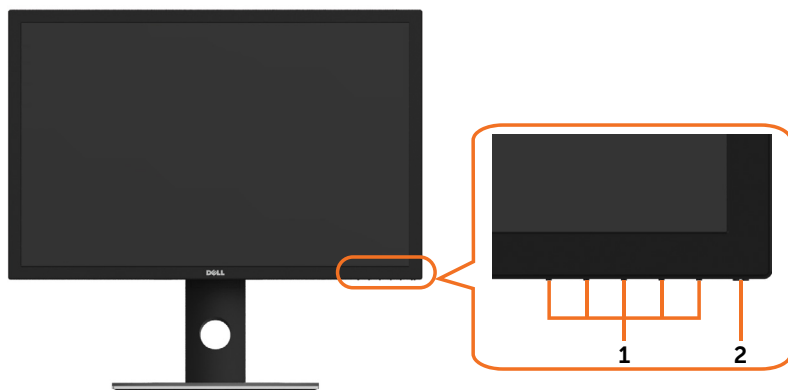
O monitor **Dell UltraSharp UP3017A** tem uma matriz ativa, transístor de película fina (TFT), ecrã de cristais líquidos (LCD) e retroiluminação por LED. As características do monitor incluem:

- Monitor com área visível de 75,62 cm (medida na diagonal), resolução de 2560 x 1600 (16:10 de rácio de imagem), mais visualização em ecrã inteiro para resoluções inferiores.
- Capacidade de ajuste da inclinação, rotação, articulação e extensão vertical.
- Suporte tipo pedestal amovível e orifícios de montagem de 100 mm da Video Electronics Standards Association (VESA™), para soluções de montagem flexível.
- A conectividade digital abrangente com DP, mDP, HDMI e USB 3.0 ajuda a proteger o seu monitor a longo prazo.
- Suporta a maioria dos padrões de colorimetria para Adobe RGB, sRGB, REC709 e DCI-P3.
- Capacidade plug-and-play, se compatível com o seu sistema.
- Otimize o conforto ocular com um ecrã sem cintilação, dotado da funcionalidade ComfortView que minimiza a emissão de luz azul.
- Ajustes de On-Screen Display (OSD), para mais fácil configuração e otimização do ecrã.
- Suport DP 1.2 MST (também conhecido por ligação em cadeia DP) para configurações de vários monitores.
- Ranhura para trava de segurança.
- Compatível com a capacidade de gestão de ativos.
- Vidro sem arsénio e mercúrio, apenas no painel.
- O indicador de energia mostra o nível de energia a ser consumido pelo monitor em tempo real.
- $\leq 0.3$  W em Modo de Suspensão.



# Identificar as peças e controlos

## Vista frontal

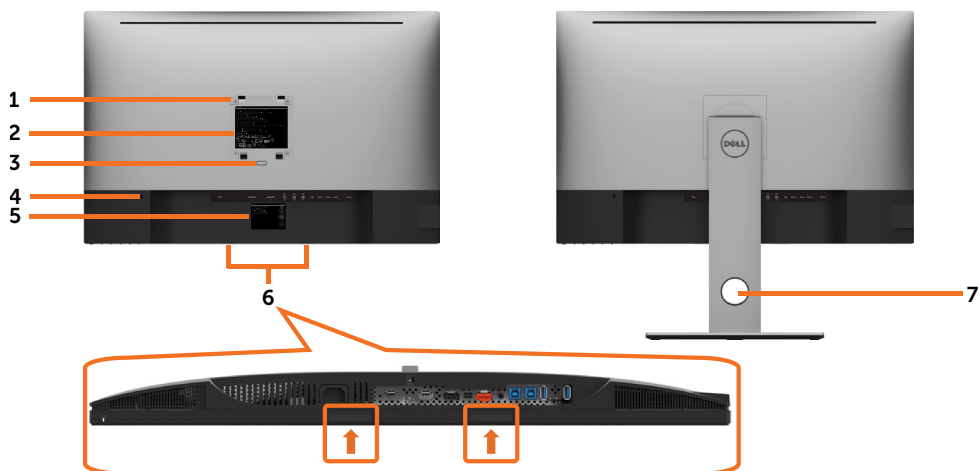


Etiqueta	Descrição
1	Botões de funções (Para mais informações, consulte <a href="#">Utilizar o monitor</a> )
2	Botão de ligar/desligar (com indicador de energia LED) A luz branca fixa indica que o monitor está ligado e a funcionar normalmente. A luz branca intermitente indica que o monitor está no Modo de Suspensão.





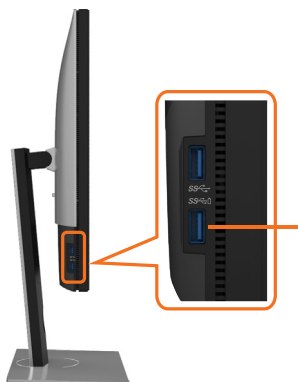
## Vista posterior




Etiqueta	Descrição	Uso
1	Orifícios de montagem VESA (100 mm x 100 mm - atrás da tampa VESA fixa)	Monitor para montagem em parede, utilizando o kit de montagem em parede compatível com VESA (100 mm x 100 mm).
2	Etiqueta regulamentar	Enuncia as aprovações regulamentares.
3	Botão de libertação da base	Liberta a base do monitor.
4	Ranhura para trava de segurança	Protege o monitor com uma trava do cabo de segurança (vendido em separado).
5	Código de barras, número de série e etiqueta de serviço	Consulte esta etiqueta, caso precise de contactar a Dell para obter assistência técnica.
6	Ranhuras de montagem da Dell soundbar	Liga a Dell soundbar opcional. <b>NOTA:</b> Retire a tira de plástico que cobre as ranhuras de montagem, antes de afixar a Dell Soundbar. A Dell Soundbar é vendida em separado.
7	Ranhura para gestão de cabos	Utilize-a para organizar os cabos, fazendo-os passar pela ranhura.



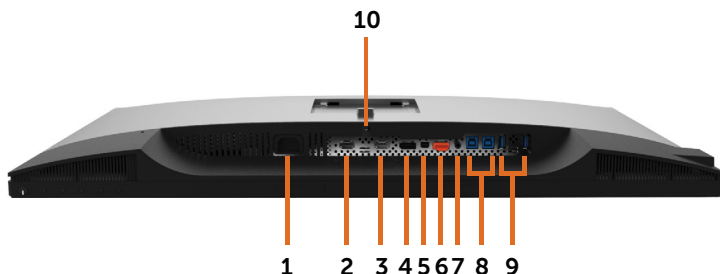
## Vista lateral




### Porta USB downstream


A porta com o ícone de bateria  suporta BC 1.2.

## Vista inferior



Etiqueta	Descrição	Uso
1	Conector de alimentação CA	Para ligar o cabo de alimentação do monitor.
2	Conector HDMI 1	Ligue o seu computador com o cabo HDMI (opcional).
3	Conector HDMI 2	
4	Conector DP (entrada)	Ligue o seu computador com o cabo DP.
5	Conector mDP (entrada)	Ligue o seu computador com o cabo DP para mDP.
6	Conector DP (saída) 	Saída DP para um monitor compatível com MST (transporte multifluxo). O monitor DP 1.1 apenas pode ser ligado como o último monitor na cadeia MST. Para ativar o MST, consulte as instruções na secção “ <a href="#">Ligar o monitor para a função DP MST</a> ”. <b>NOTA:</b> Retire a ficha de borracha quando utilizar o conector de saída DP.



<b>7</b>	Porta de saída de linha de áudio	Ligue os altifalantes para reproduzir áudio proveniente dos canais de áudio HDMI ou DP. Apenas suporta áudio de 2 canais. <b>NOTA:</b> A porta de saída de linha de áudio não é compatível com auscultadores. <b>⚠️ AVISO: A pressão sonora excessiva proveniente de auriculares ou auscultadores pode provocar danos auditivos ou surdez.</b>
<b>8</b>	Portas USB upstream	Ligue o cabo USB que vem com o monitor ao computador. Assim que este cabo estiver ligado, pode utilizar os conetores USB downstream no monitor.
<b>9</b>	Portas USB downstream	Ligue o seu dispositivo USB. Apenas pode utilizar este conetor após ter ligado o cabo USB ao computador e ao conetor USB upstream no monitor. A porta com o ícone de bateria  suporta BC 1.2.
<b>10</b>	Bloqueio da base	Fixa a base ao monitor através de um parafuso M3 de 6 mm (parafuso não incluído).

## Especificações do monitor


Tipo de ecrã	Matriz ativa - TFT LCD
Tipo de painel	Tecnologia de comutação em plano
Rácio de imagem	16:10
Dimensões da imagem visível	
Diagonal	75,62 cm
Área ativa	
Horizontal	641,3 mm
Vertical	400,8 mm
Área	257025,0 mm <sup>2</sup>
Distância entre pixels	0,251 mm x 0,251 mm
Pixel por polegada (PPI)	101
Ângulo de visualização	
Horizontal	178° (normal)
Vertical	178° (normal)



Brilho	350 cd/m <sup>2</sup> (normal)
Rácio de contraste	1000 para 1 (normal)
Revestimento do ecrã do monitor	Tratamento antibrilho do revestimento duro do polarizador frontal (3H)
Retroiluminação	LED branco, sistema de iluminação por LED Edge-Lit
Tempo de resposta (cinzento a cinzento)	6 ms (Modo FAST) 8 ms (Modo NORMAL)
Profundidade da cor	1,07 mil milhões de cores
Gama de cores*	99% Adobe RGB 99% sRGB 99% REC 709 99% DCI-P3
Precisão da calibragem	Delta E < 2 (médio)
Conetividade	<ul style="list-style-type: none"> <li>• 1 x DP 1.2 (HDCP 1.4)</li> <li>• 1 x mDP 1.2 (HDCP 1.4)</li> <li>• 1 x DP 1.2 (saída) com MST (HDCP 1.4)</li> <li>• 2 x HDMI 1.4 (HDCP 1.4)</li> <li>• 2 x portas USB 3.0 downstream</li> <li>• 2 x USB 3.0 com capacidade de carregamento BC1.2 a 2A (máx.)</li> <li>• 2 x Portas USB 3.0 upstream</li> <li>• 1 x linha de áudio analógica 2.0 de saída (tomada de 3,5mm)</li> </ul>
Largura da margem (da extremidade do monitor até à área ativa)	22,71 mm (Superior/Esquerda/Direita) 23,48 mm (Inferior)
Ajustabilidade	
Base de altura ajustável	150 mm
Inclinação	-5° a 21°
Articulação giratória	-30° a 30°
Rotação	-90° a 90°
Gestão de cabos	Sim
Compatível com Dell Display Manager (DDM)	Easy Arrange e outras funcionalidades essenciais



Segurança	Ranhura para trava de segurança (bloqueio de cabo vendido em separado), trava de segurança da base antirroubo (para o painel)
-----------	---

 **NOTA** \*: só no painel original, na predefinição de Modo Personalizado.

## Especificações da resolução

Alcance de leitura horizontal	30 kHz a 113 kHz (DP/HDMI)
Alcance de leitura vertical	50 Hz a 86 Hz (DP/HDMI)
Resolução de predefinição máxima	2560 x 1600 a 60 Hz
Capacidades do monitor de vídeo (reprodução por DP e HDMI)	480i, 480p, 576i, 576p, 720p, 1080i, 1080p, QHD

## Modos de visualização predefinidos

Modo de Visualização	Frequência Horizontal (kHz)	Frequência Vertical (Hz)	Relógio de Pixels (MHz)	Polaridade de Sincronização (Horizontal/Vertical)
720 x 400	31,5	70,0	28,3	-/+
VESA, 640 x 480	31,5	60,0	25,2	-/-
VESA, 640 x 480	37,5	75,0	31,5	-/-
VESA, 800 x 600	37,9	60,0	40,0	+/+
VESA, 800 x 600	46,9	75,0	49,5	+/+
VESA, 1024 x 768	48,4	60,0	65,0	-/-
VESA, 1024 x 768	60,0	75,0	78,8	+/+
VESA, 1152 x 864	67,5	75,0	108,0	+/+
VESA, 1280 x 1024	64,0	60,0	108,0	+/+
VESA, 1280 x 1024	80,0	75,0	135,0	+/+
VESA, 1600 x 1200	75,0	60,0	162,0	+/+
VESA, 1920 x 1200	74,04	59,95	154,0	+/-
VESA, 2048 x 1080	26,27	24	58,22	+/-
VESA, 2048 x 1280 - R	78,918	59,922	174,25	+/-
VESA, 2560 x 1600	98,71	59,97	268,5	+/-



# Modos de Transporte Multifluxo (MST) MST

Monitor fonte MST	Número máximo de monitores externos suportados	
	2560 x 1600/60 Hz	1

**NOTA:** A resolução máxima dos monitores externos suportada é apenas de 2560 x 1600 a 60Hz.

## Especificações elétricas

Sinais de entrada de vídeo	<ul style="list-style-type: none"><li>• Sinal de vídeo digital para cada linha diferencial. Por linha diferencial a 100 ohm de impedância.</li><li>• Suporte de entrada de sinal para DP/HDMI</li></ul>
Voltagem/frequência/corrente de entrada	100-240 VAC / 50 ou 60 Hz $\pm$ 3 Hz / 1.6 A (máximo)
Corrente de arranque	120 V: 30 A (Máx.) 240 V: 60 A (Máx.)
Consumo de energia	0,2 W (Modo Desligado) <sup>1</sup> 0,3 W (Modo de Suspensão) <sup>1</sup> 35,8 W (Modo Ligado) <sup>1</sup> 108 W (Máx.) <sup>2</sup> 38,4 W ( $P_{on}$ ) <sup>3</sup> 120,0 kWh (TEC) <sup>3</sup>

<sup>1</sup> Conforme definido nos regulamentos EU 2019/2021 e EU 2019/2013.

<sup>2</sup> MDefinição de brilho e contraste máximos com carga de potência máxima em todas as portas USB.


<sup>3</sup>  $P_{on}$ : O consumo de energia do Modo Ligado foi medido com referência ao método de teste Energy Star.

TEC (Consumo total de energia): O consumo total de energia em kWh foi medido com referência ao método de teste Energy Star.

Este documento é apenas informativo e reflete o desempenho em laboratório. O seu produto pode ter um desempenho diferente, dependendo do software, componentes e periféricos utilizados e não existe qualquer obrigação de atualizar estas informações. Por conseguinte, o cliente não deve confiar nestas informações para tomar decisões sobre tolerâncias elétricas ou outras. Não é oferecida qualquer garantia expressa ou implícita relativamente à exatidão ou integridade do conteúdo deste documento.



## Características físicas

Tipo de conector	<ul style="list-style-type: none"> <li>• Conector DP (HDCP 1.4) (inclui DP de entrada e DP de saída)</li> <li>• Conector mDP (HDCP 1.4)</li> <li>• Conector HDMI (HDCP 1.4)</li> <li>• Saída de linha de áudio</li> <li>• Conector USB 3.0</li> </ul> (A porta com o ícone de bateria  suporta BC 1,2)
Tipo de cabo de sinal (incluído)	Cabo DP para mDP de 1,8 m Cabo USB 3.0 de 1,8 m
<b>Dimensões (incluindo a base)</b>	
Altura (esticada)	632,3 mm
Altura (compactada)	482,3 mm
Largura	686,9 mm
Profundidade	217,0 mm
<b>Dimensões (sem a base)</b>	
Altura	447,1 mm
Largura	686,9 mm
Profundidade	58,0 mm
<b>Dimensões da base</b>	
Altura (esticada)	478,2 mm
Altura (compactada)	430,5 mm
Largura	343,5 mm
Profundidade	217,0 mm
<b>Peso</b>	
Peso com embalagem	13,10 kg
Peso com a unidade da base e cabos	9,59 kg
Peso sem a unidade da base (Para montagem em parede ou considerações de montagem VESA - sem cabos)	6,49 kg
Peso da unidade da base	2,81 kg
Moldura frontal brilhante	2 a 4 GU



## Características ambientais

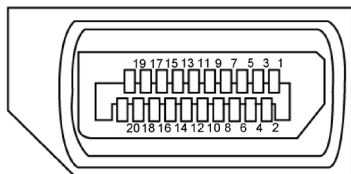
Conformidade com as normas	
Monitor com a certificação TCO	Sim
Conforme à norma RoHS	Sim
Monitor sem BFR/PVC (excluindo os cabos)	Sim
Temperatura	
Em funcionamento	0 °C a 35°C
Fora de funcionamento	-20 °C a 60 °C
Humidade	
Em funcionamento	10% a 80% (sem condensação)
Fora de funcionamento	5% a 90% (sem condensação)
Altitude	
Em funcionamento	5000 m (máximo)
Fora de funcionamento	12 192 m (máximo)
Dissipação térmica	368,51 BTU/hora (máximo) 122,24 BTU/hora (modo ligado)





# Atribuição de Pinos

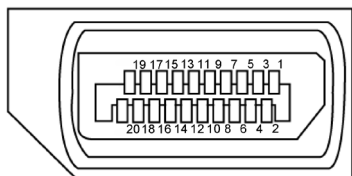
## Conetor DP (entrada)



Número de pino	Lado de 20 pinos do cabo de sinal ligado
1	ML3(n)
2	GND
3	ML3(p)
4	ML2(n)
5	GND
6	ML2(p)
7	ML1(u)
8	GND
9	ML1(p)
10	ML0(n)
11	GND
12	ML0(p)
13	CONFIG1
14	CONFIG2
15	AUX CH (p)
16	DP_Cable Detect
17	AUX CH (n)
18	Deteção Hot Plug
19	GND
20	+3.3V DP_PWR



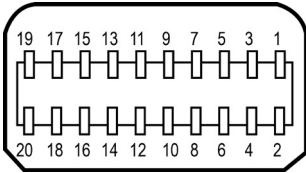
## Conetor DP (saída)



Número de pino	Lado de 20 pinos do cabo de sinal ligado
1	ML0(p)
2	GND
3	ML0(n)
4	ML1(p)
5	GND
6	ML1(n)
7	ML2(p)
8	GND
9	ML2(n)
10	ML3(p)
11	GND
12	ML3(n)
13	CONFIG1
14	CONFIG2
15	AUX CH(p)
16	GND
17	AUX CH(n)
18	Deteção Hot Plug
19	GND
20	DP_PWR



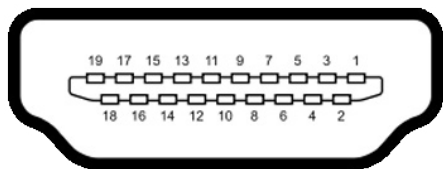
## Conetor mDP



Número de pino	Lado de 20 pinos do cabo de sinal ligado
1	GND
2	Deteção Hot Plug
3	ML3 (n)
4	CONFIG1
5	ML3 (p)
6	CONFIG2
7	GND
8	GND
9	ML2 (n)
10	ML0 (p)
11	ML2 (p)
12	ML0 (p)
13	GND
14	DP_Cable Detect
15	ML1 (n)
16	AUX (p)
17	ML1 (p)
18	AUX (n)
19	GND
20	+3.3V DP_PWR



## Conector HDMI





Número de pino	Lado de 19 pinos do cabo de sinal ligado
1	TMDS DATA 2+
2	TMDS DATA 2 SHIELD
3	TMDS DATA 2-
4	TMDS DATA 1+
5	TMDS DATA 1 SHIELD
6	TMDS DATA 1-
7	TMDS DATA 0+
8	TMDS DATA 0 SHIELD
9	TMDS DATA 0-
10	TMDS CLOCK+
11	TMDS CLOCK SHIELD
12	TMDS CLOCK-
13	CEC
14	Reservado (N.C. no dispositivo)
15	DDC CLOCK (SCL)
16	DDC DATA (SDA)
17	DDC/CEC TERRA
18	POTÊNCIA +5 V
19	DETEÇÃO HOT PLUG




## Universal Serial Bus (USB)


Esta secção dá-lhe informação sobre as portas USB disponíveis no seu monitor.

 **NOTA:** Até 2 A na porta USB downstream (porta com o ícone de bateria ) em dispositivos compatíveis com BC 1.2; até 0.9 A nas outras 2 portas USB downstream.

O seu monitor tem as portas USB seguintes:

- 2 upstream - na parte inferior
- 4 downstream - 2 do lado esquerdo, 2 na parte inferior

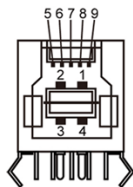
Porta de carregamento de energia - as portas com o ícone de bateria  suportam a capacidade de carregamento rápido de energia, se o dispositivo for compatível com BC 1.2.

 **NOTA:** As portas USB do monitor apenas funcionam quando o monitor está ligado ou em modo de suspensão. Se desligar o monitor e voltar a ligá-lo, os periféricos ligados poderão levar alguns segundos a retomar a funcionalidade normal.

<b>Velocidade de transferência</b>	<b>Taxa de dados</b>	<b>Consumo de energia</b>
Super velocidade	5 Gbps	4,5 W (Máx., cada porta)
Alta velocidade	480 Mbps	2,5 W (Máx., cada porta)
Máxima velocidade	12 Mbps	2,5 W (Máx., cada porta)

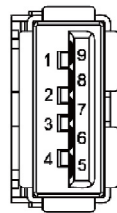


## Porta USB upstream



Número de pino	Nome do sinal
1	VBUS
2	D-
3	D+
4	GND
5	StdB_SSTX-
6	StdB_SSTX+
7	GND_DRAIN
8	StdB_SSRX-
9	StdB_SSRX+
Shell	Escudo

## Porta USB downstream



Número de pino	Nome do sinal
1	VBUS
2	D-
3	D+
4	GND
5	StdA_SSRX-
6	StdA_SSRX+
7	GND_DRAIN
8	StdA_SSTX-
9	StdA_SSTX+
Shell	Escudo

## Plug-and-Play

Pode instalar o monitor em qualquer sistema compatível com plug-and-play. O monitor fornece automaticamente ao sistema informático os seus dados de identificação de visualização expandida (EDID) através dos protocolos do canal de dados de exibição (DDC), para que o computador se possa configurar e otimizar as definições do monitor. A maior das instalações de monitores são automáticas. Se pretender, pode seleccionar definições diferentes. Para mais informações sobre alterar as definições do monitor, consulte [Utilizar o monitor](#).

## Política de qualidade e pixels do monitor LCD

Durante o processo de fabrico do monitor LCD acontece, por vezes, que um ou mais pixels se tornem fixos de forma permanente, algo que é difícil de visualizar, mas não afeta a qualidade ou usabilidade do monitor. Para mais informações sobre a Política de Qualidade e Pixels do Monitor LCD, consulte o website de assistência da Dell em: <http://www.dell.com/support/monitors>.



# Ergonomia

△ **ATENÇÃO: A utilização indevida ou prolongada do teclado pode provocar lesões.**

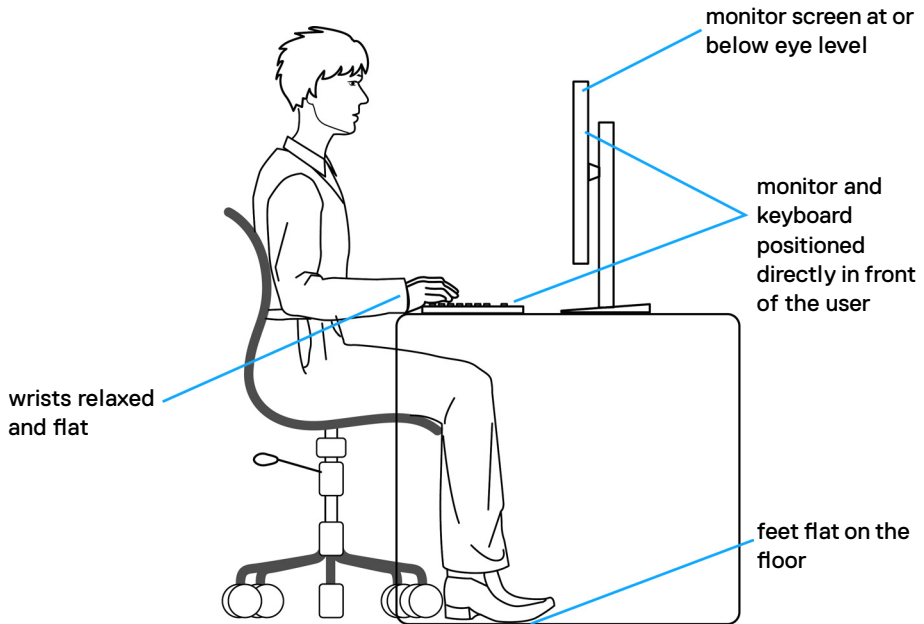
△ **ATENÇÃO: Visualizar o ecrã do monitor durante longos períodos de tempo pode provocar tensão ocular.**

Para maior conforto e eficácia, cumpra as diretrizes seguintes ao configurar e utilizar o seu computador:

- Posicione o seu computador de forma a que o monitor e o teclado fiquem diretamente à sua frente, enquanto trabalha. Existem prateleiras especiais disponíveis no mercado para ajudá-lo a posicionar corretamente o teclado.
- Para reduzir o risco de tensão ocular e dor no pescoço/braços/costas/ombros resultante de utilizar o monitor durante longos períodos de tempo, sugerimos que:
  1. Posicione o ecrã a cerca de 50-70 cm dos seus olhos.
  2. Pisque frequentemente os olhos para humedecer ou lubrificar os mesmos, enquanto trabalha com o monitor.
  3. Faça pausas regulares e frequentes de 20 minutos, a cada duas horas.
  4. Desvie o olhar do monitor e observe um objeto que esteja a cerca de 6 m de distância durante, pelo menos, 20 segundos durante as pausas.
  5. Faça alongamentos para aliviar a tensão no pescoço/braços/costas/ombros durante as pausas.
- Certifique-se de que o ecrã do monitor está ao nível dos olhos ou ligeiramente abaixo, quando está sentado em frente ao monitor.
- Ajuste a inclinação do monitor, as definições de contraste e de brilho.
- Ajuste a iluminação ambiente em seu redor (tal como iluminação vertical, candeeiros de secretária e cortinas ou persianas nas janelas próximas) para minimizar os reflexos e o brilho no ecrã do monitor.
- Utilize uma cadeira que assegure um bom apoio da coluna lombar.
- Mantenha os antebraços na horizontal, com os pulsos numa posição neutra e confortável, enquanto utiliza o teclado ou rato.
- Deixe sempre espaço para descansar as mãos, enquanto utiliza o teclado ou rato.
- Deixe que os antebraços se apoiem naturalmente de ambos os lados.
- Certifique-se de que mantém os pés bem assentes no chão.
- Na posição sentada, certifique-se de que o peso das suas pernas recai sobre os pés e não na parte frontal do assento. Ajuste a altura da sua cadeira, ou utilize um apoio para pés, se necessário, para manter uma postura correta.



- Varie as suas atividades laborais. Tente organizar o seu trabalho, para não ter de estar sentado a trabalhar durante longos períodos de tempo. Tente ficar de pé, levantar-se ou caminhar regularmente.
- Mantenha a área sob a sua secretária livre de obstruções e cabos ou fichas elétricas que possam interferir com o conforto ao sentar, ou constituam um potencial risco de tropeçar.

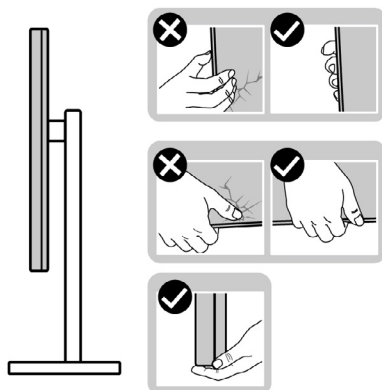




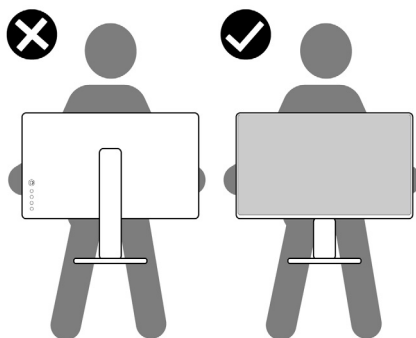
## Manusear e mover o seu monitor

Para se certificar de que o monitor é manuseado em segurança ao levantá-lo ou movê-lo, siga as diretrizes indicadas abaixo:

- Antes de mover ou levantar o monitor, desligue o computador e o monitor.
- Desligue todos os cabos do monitor.
- Coloque o monitor na caixa original com os materiais de embalagem originais.
- Segure firmemente a extremidade inferior e a parte lateral do monitor sem aplicar pressão excessiva, ao levantar ou mover o monitor.



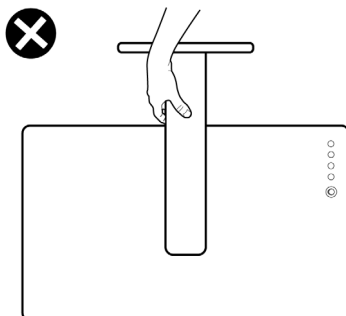
- Ao levantar ou mover o monitor, certifique-se de que o ecrã está de costas para si e não pressione a área do ecrã para evitar quaisquer riscos ou danos.



- Ao transportar o monitor, evite sujeitá-lo a qualquer impacto ou vibração súbitos.



- Ao levantar ou mover o monitor, não vire o monitor ao contrário enquanto segura na base de apoio ou base de elevação. Isto poderá provocar danos acidentais ao monitor, ou causar uma lesão pessoal.



## Diretrizes de manutenção

### Limpar o seu monitor

**⚠ AVISO:** Antes de limpar o monitor, desligue o cabo de alimentação da tomada elétrica.

**⚠ ATENÇÃO:** Leia e siga as [Instruções de Segurança](#), antes de limpar o monitor.

Para boas práticas, siga as instruções da lista abaixo para desembalar, limpar ou manusear o monitor:




- Para limpar o seu ecrã antiestático, humedeça ligeiramente um pano suave e limpo com água. Se possível, utilize uma toalhita especial para limpeza de ecrãs, ou solução adequada ao revestimento antiestático. Não utilize benzeno, diluente, amoníaco, detergentes abrasivos ou ar comprimido.
- Utilize um pano suave e ligeiramente humedecido para limpar o monitor. Evite utilizar qualquer tipo de detergente, pois alguns detergentes deixam uma película leitosa no monitor.
- Se notar pó branco ao desembalar o monitor, limpe-o com um pano.
- Manuseie cuidadosamente o seu monitor, pois um monitor de cor mais escura pode mais facilmente ficar riscado e apresentar marcas brancas de desgaste, do que um monitor de cor mais clara.
- Para ajudar a manter a melhor qualidade de imagem no monitor, utilize uma proteção de ecrã dinâmica e desligue o monitor quando não estiver a ser utilizado.

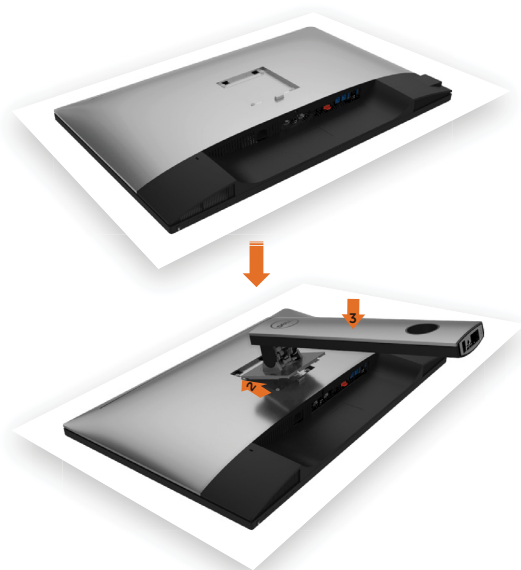


# Instalar o monitor

---

## Acoplar a base

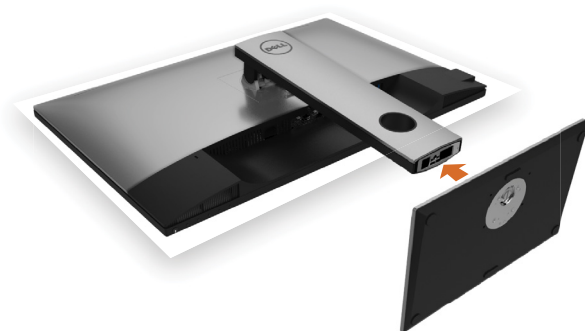
-  **NOTA:** A base de elevação e a base de apoio são retiradas quando o monitor é enviado da fábrica.
-  **NOTA:** O procedimento abaixo aplica-se à base predefinida. Se tiver comprado qualquer outra base, consulte a documentação enviada com a respetiva base para instalá-la.
-  **ATENÇÃO:** Coloque o monitor numa superfície plana, limpa e suave para evitar riscar o painel do mesmo.



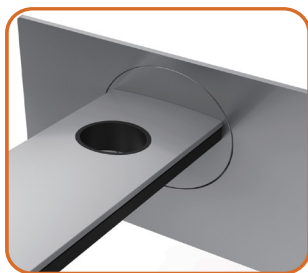
Para acoplar a base do monitor:

- 1** Retire a cobertura de proteção do monitor e coloque o mesmo sobre esta, com a parte da frente voltada para baixo.
- 2** Introduza os dois separadores que estão na parte superior da base no entalhe situado na parte traseira do monitor.
- 3** Pressione a base para baixo até encaixar devidamente.





- Segure na base de apoio com a marca de triângulo ▲ virada para cima.



- Alinhe os blocos salientes da base de apoio com a ranhura correspondente na base.
- Introduza totalmente os blocos da base de apoio na ranhura da base.





- Levante a pega roscada e rode o parafuso no sentido dos ponteiros do relógio.
- Após apertar bem o parafuso, dobre a pega roscada até pousar horizontalmente no encaixe.



## Utilizar a inclinação, rotação e extensão vertical

**NOTA:** Isto aplica-se a um monitor com base incluída. Se comprou qualquer outra base, consulte o guia de instalação da base respetiva para obter as instruções de instalação.

### Inclinação, rotação e extensão vertical

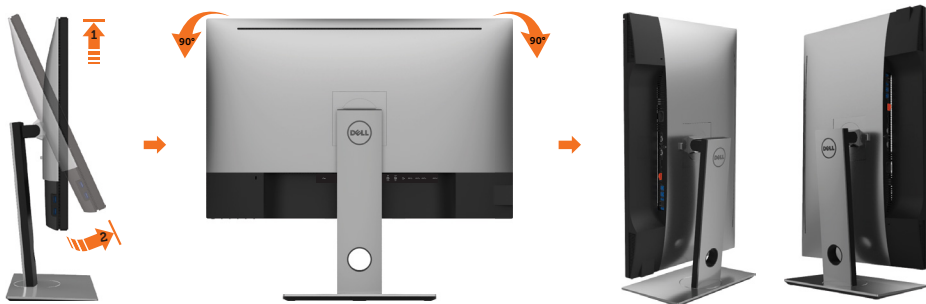
Com a base acoplada ao monitor pode incliná-lo para obter o ângulo de visualização mais confortável.





**NOTA:** A base é retirada quando o monitor é enviado da fábrica.

### Rodar o monitor


Antes de rodar o monitor, estenda-o na vertical e, em seguida, incline o monitor para trás o máximo possível para evitar que este toque na extremidade inferior do monitor.



-  **NOTA:** Para utilizar a função de rotação do monitor (vista horizontal Vs vertical) no seu computador Dell necessita de um controlador gráfico atualizado que não vem incluído neste monitor. Para transferir o controlador gráfico, vá a [www.dell.com/support](http://www.dell.com/support) e procure na secção Download os controladores de vídeo mais atualizados.
-  **NOTA:** Quando está no modo vertical pode notar uma diminuição no desempenho ao utilizar aplicações com utilização intensiva de gráficos (jogos em 3D, etc.).


## Ajustar as definições de rotação do monitor do seu sistema

Após ter rodado o monitor necessita de seguir o procedimento abaixo para ajustar as definições de rotação do monitor do seu sistema.


-  **NOTA:** Se estiver a utilizar o monitor com um computador que não é Dell, vá ao website do fabricante da placa gráfica, ou ao website do fabricante do seu computador para obter informações sobre como rodar o “conteúdo” do seu monitor.

### Para ajustar as definições de rotação do monitor:

- 1 Clique com o lado direito do rato em ambiente de trabalho e clique em Propriedades.
- 2 Selecione o separador Definições e clique em Avançado.
- 3 Se tem uma placa gráfica ATI, selecione o separador Rotação e defina a rotação que prefere.
- 4 Se tem uma placa gráfica nVidia, clique no separador nVidia e na coluna à esquerda selecione NVRotate e, em seguida, selecione a rotação que prefere.
- 5 Se tem uma placa gráfica Intel®, selecione o separador da placa gráfica Intel, clique em Propriedades da placa gráfica, selecione o separador Rotação e depois defina a rotação que prefere.

-  **NOTA:** Se não vir a opção de rotação ou esta não estiver a funcionar corretamente, vá a [www.dell.com/support](http://www.dell.com/support) e transfira o controlador mais recente para a sua placa gráfica.

## Ligar o monitor

-  **AVISO:** Antes de iniciar qualquer um dos procedimentos indicados nesta secção, siga as [Instruções de Segurança](#).

Para ligar o seu monitor ao computador:

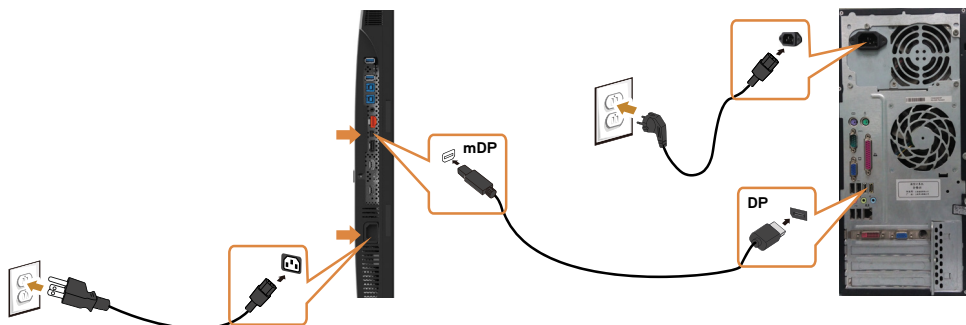
- 1 Desligue o computador.
- 2 Ligue o cabo DP-mDP/HDMI/USB do monitor ao computador. (Estenda o monitor na vertical e, em seguida, incline-o para trás o máximo possível, para o rodar e ligar os cabos. Consulte [Rodar o monitor](#).)
- 3 Ligue o monitor.
- 4 Selecione a fonte de entrada correta no menu OSD do monitor e ligue o computador.



**NOTA:** A predefinição do UP3017A é DP 1.2. Uma placa gráfica com DP 1.1 pode não ter uma visualização normal. Consulte “[Problemas específicos do produto – Sem imagem ao utilizar a ligação DP ao PC](#)” para alterar a predefinição.

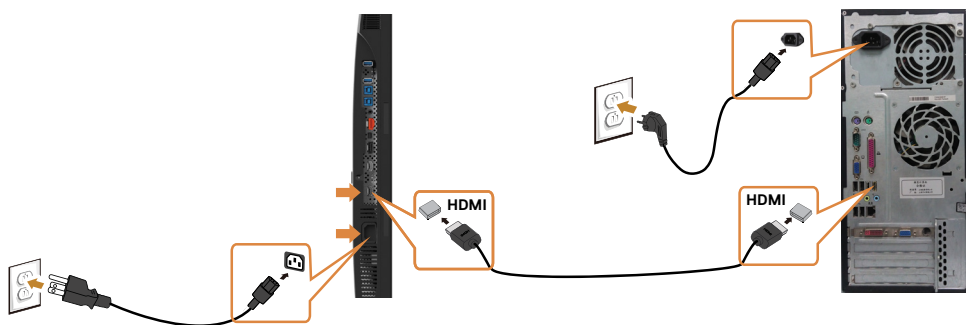
## Ligação de um só monitor

### Ligar o cabo DP (ou mDP)



**NOTA:** A predefinição é a porta DP. Selecione a fonte de entrada no monitor para trocar para mDP.

### Ligar o cabo HDMI (opcional)



### Ligar o cabo USB

Após ter terminado de ligar os cabos DP-DP, siga o procedimento abaixo para ligar o cabo USB 3.0 ao computador e concluir a configuração do monitor:

#### 1 a. Ligar um computador:

Ligue a porta USB 3.0 upstream (cabo fornecido) a uma porta USB 3.0 apropriada no computador.



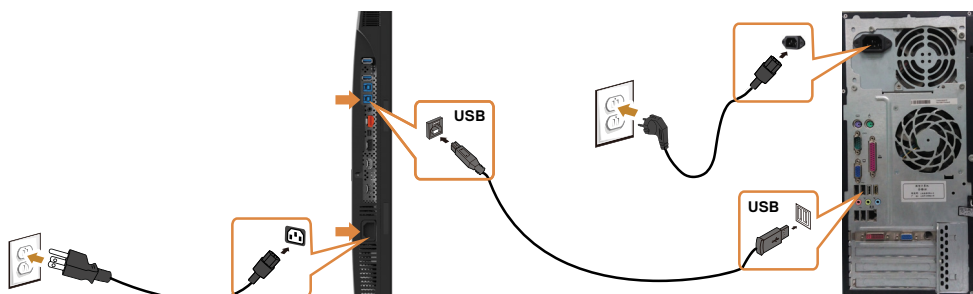


## b. Ligar dois computadores:

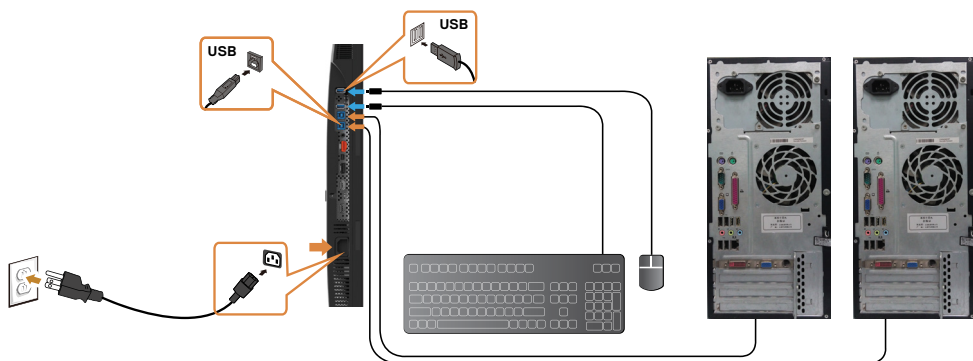
Ligue as portas USB 3.0 upstream às portas USB 3.0 adequadas em ambos os computadores. Em seguida, utilize o menu OSD para selecionar entre as duas fontes USB upstream e as fontes de entrada. Consulte [Botão de Seleção USB](#).

**NOTA:** Ao ligar dois computadores ao monitor, as portas USB downstream do monitor para o teclado e o rato podem ser atribuídas a diferentes sinais de entrada dos dois computadores, alterando a definição **Seleção USB** no menu OSD. (Consulte [Seleção USB](#) para mais detalhes)

- 2 Ligue os periféricos USB 3.0 às portas USB 3.0 downstream no monitor.
- 3 Ligue os cabos de alimentação para o computador e o monitor a uma tomada próxima.



a. Ligar um computador



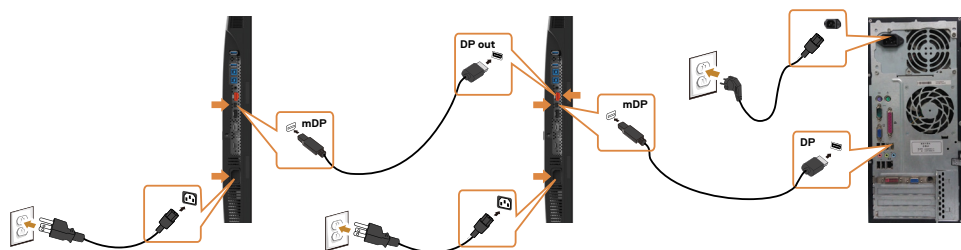
b. Ligar dois computadores

- 4 Ligue o monitor e o computador. Se o monitor exibir uma imagem, a instalação está concluída. Se não exibir uma imagem, consulte [Resolução de problemas](#).



## Ligação de vários monitores

### Ligar o monitor para a função de Transporte Multifluxo (MST) DP



**NOTA:** Compatível com a funcionalidade MST DP. Para utilizar esta funcionalidade, a placa gráfica do seu PC deve ser certificada para DP1.2 com opção MST.

**NOTA:** Retire a ficha de borracha quando utilizar o conector de saída DP.

## Organizar os cabos



Depois de ligar todos os cabos necessários ao monitor e ao computer, (consulte [Ligar o monitor](#) para instruções de ligação de cabos) organize todos os cabos conforme é mostrado acima.



## Retirar a base do monitor

**⚠ ATENÇÃO:** Para evitar riscar o ecrã LCD ao retirar a base, certifique-se de que o monitor é colocado numa superfície suave e limpa.

**📎 NOTA:** O procedimento abaixo aplica-se à base predefinida. Se tiver comprado qualquer outra base, consulte a documentação enviada com a respetiva base para instalá-la.

Para retirar a base:

- 1 Coloque o monitor sobre um pano ou almofada suaves.
- 2 Mantenha premido o botão de libertação da base.
- 3 Levante a base para cima, afastando-a do monitor.



## Montagem em parede (opcional)



**NOTA:** Utilize parafusos M4 de 10 mm para fixar o monitor ao kit de montagem em parede.

Siga as instruções fornecidas com o kit de montagem em parede compatível com VESA.

- 1** Coloque o monitor sobre um pano ou almofada suaves, assente numa superfície estável e plana.
- 2** Retire a base.
- 3** Utilize uma chave de fendas de cabeça cruzada Phillips para retirar os quatro parafusos que fixam a tampa em plástico.
- 4** Acople o suporte de montagem do kit de montagem em parede ao monitor.
- 5** Instale o monitor na parede, conforme indicado nas instruções incluídas com o kit de montagem em parede.

**NOTA:** Apenas para utilização com os suportes de montagem em parede indicados em UL, CSA ou GS, com uma altura mínima/capacidade de carga de 6,49 kg.



# Utilizar o monitor

---

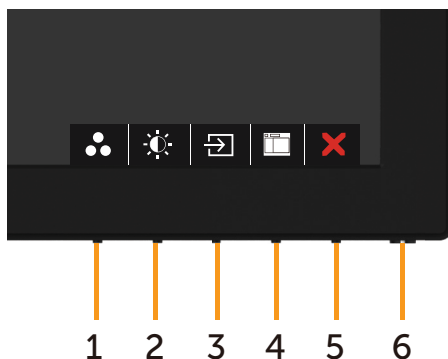
## Ligar o monitor

Prima o botão  para ligar o monitor.









## Utilizar os controlos do painel frontal

Utilize os botões de controlo situados na parte frontal do monitor para ajustar as características da imagem mostrada. À medida que utiliza estes botões para ajustar os controlos, um OSD mostra os valores numéricos das características, à medida que se alteram.



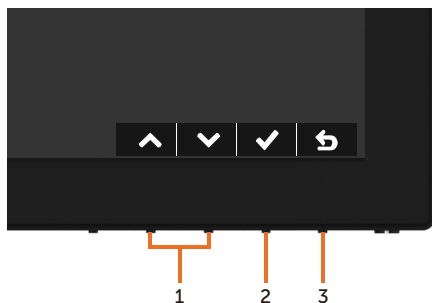
A tabela seguinte descreve os botões do painel frontal:





<b>Botão do painel frontal</b>	<b>Descrição</b>
<p>1</p>  <p><b>Tecla de atalho: Preset Modes (Modos Predefinidos)</b></p>	Utilize este botão para escolher numa lista de modos de cor predefinidos.
<p>2</p>  <p><b>Tecla de atalho: Brightness/Contrast (Brilho/Contraste)</b></p>	Utilize este botão para aceder diretamente ao menu de "Brilho/Contraste".
<p>3</p>  <p><b>Tecla de atalho: Input Source (Fonte de entrada)</b></p>	Utilize este botão para escolher numa lista de fontes de entrada.
<p>4</p>  <p><b>Menu</b></p>	Utilize este botão de menu (menu) para abrir a apresentação no ecrã (OSD) e seleccione o menu OSD. Consulte <a href="#">Aceder ao sistema de menus</a> .
<p>5</p>  <p><b>Sair</b></p>	Utilize este botão para voltar ao menu principal ou sair do menu OSD principal.
<p>6</p>  <p><b>Botão de ligar (com luz indicadora de energia)</b></p>	Para ligar ou desligar o monitor. A luz branca fixa indica que o monitor está ligado e a funcionar normalmente. A luz branca intermitente indica que o monitor está no Modo de Suspensão.



## Botão do painel frontal

Utilize os botões situados na parte frontal do monitor para ajustar as definições de imagem.



Botão do painel frontal	Descrição
1  Cima  Baixo	Utilize as teclas <b>Cima</b> (aumentar) e <b>Baixo</b> (diminuir) para ajustar itens no menu OSD.
2  OK	Utilize o botão <b>OK</b> para confirmar a selecção.
3  Retroceder	Utilize o botão <b>Retroceder</b> para voltar ao menu anterior.

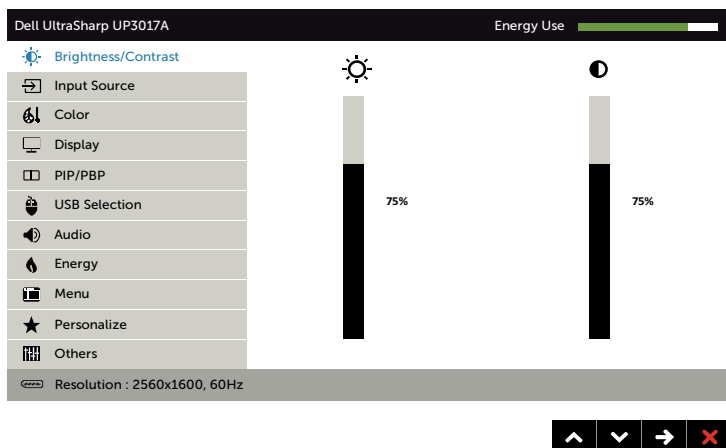






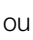






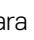
# Utilizar o Menu Apresentado no Ecrã (OSD)

## Aceder ao sistema de menus

**NOTA:** As alterações que fizer através do menu OSD são guardadas automaticamente quando avança para outro menu OSD, quando sai do menu OSD ou quando aguarda que o menu OSD desapareça.

- 1 Prima o botão  para abrir o menu OSD e apresentar o menu principal.



- 2 Prima os botões  e  para se mover entre opções. Quando se move de um ícone para outro, o nome da opção é realçado.
- 3 Prima uma vez o botão  ou  ou  para ativar a opção realçada.
- 4 Prima os botões  e  para seleccionar o parâmetro pretendido.
- 5 Prima  para entrar na barra deslizante e depois utilize o botão  ou , de acordo com os indicadores no menu, para fazer as suas alterações.
- 6 Seleccione  para voltar ao menu anterior ou  para aceitar e voltar ao menu anterior.





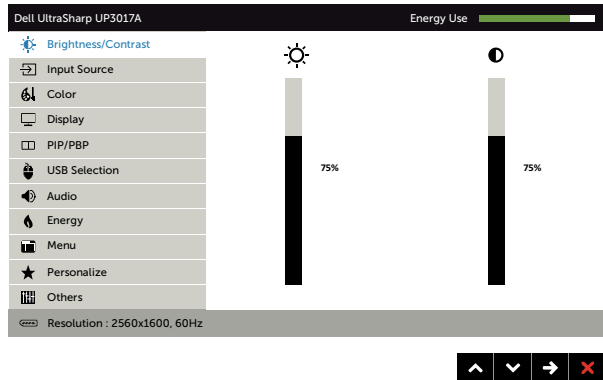
## Ícone Menu e Submenus



## Brightness/ Contrast (Brilho/ Contraste)

## Descrição

Utilize este menu para ativar o ajuste de **Brightness/Contrast (Brilho/Contraste)**.



## Brightness (Brilho)

**Brightness (Brilho)** ajusta a luminosidade da retroiluminação (mínimo 0; máximo 100).

Prima o botão para aumentar o brilho.

Prima o botão para diminuir o brilho.

**NOTA:** O ajuste manual de **Brightness (Brilho)** é desativado quando **Dynamic Contrast (Contraste Dinâmico)** é ativado.

## Contrast (Contraste)

Ajuste primeiro a função **Brightness (Brilho)** e depois ajuste a função **Contrast (Contraste)**, apenas se for necessário mais ajuste.

Prima o botão para aumentar o contraste e o botão para diminuir o contraste (de 0 a 100).

A função Contraste ajusta o grau de diferença entre a escuridão a claridade no ecrã do monitor.



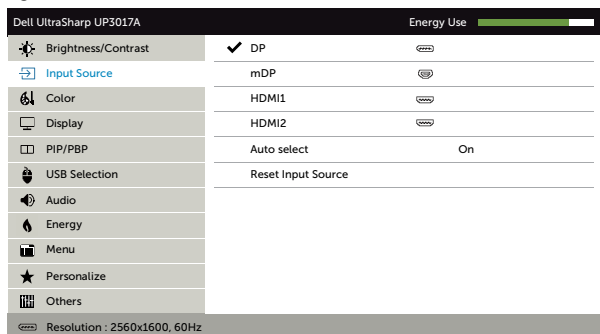
## Ícone Menu e Submenus

## Descrição



### Input Source (Fonte de Entrada)

Utilize o menu **Input Source (Fonte de Entrada)** para selecionar entre as várias entradas de vídeo que estão ligadas ao monitor.



#### DP

Selecione a entrada **DP** quando está a utilizar o conetor DP (DisplayPort).

Utilize para selecionar a fonte de entrada DP.

#### mDP

Selecione a entrada **mDP** quando está a usar o conetor mDP (**mini DisplayPort**).

Utilize para selecionar a fonte de entrada mDP.

#### HDMI 1

Selecione a entrada **HDMI 1** quando está a utilizar o conetor HDMI.

Utilize para selecionar a fonte de entrada HDMI 1.

#### HDMI 2

Selecione a entrada **HDMI 1** quando está a utilizar o conetor HDMI.

Utilize para selecionar a fonte de entrada HDMI 2.

#### Auto Select (Seleção Automática)

Utilize para selecionar **Auto Select (Seleção Automática)** e o monitor procura as fontes de entrada disponíveis.

#### Reset Input Source (Repor fonte de entrada)

Repõe as predefinições de Input Source (Fonte de Entrada) do monitor.



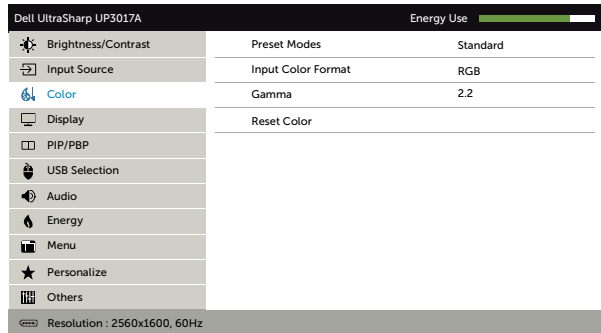
## Ícone Menu e Submenus



### Color (Cor)

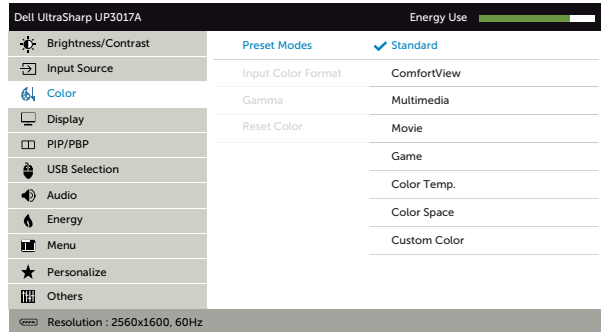
## Descrição

Utilize o menu **Color (Cor)** para ajustar o modo de definição de cor.



### Preset Mode (Modo Predefinido)

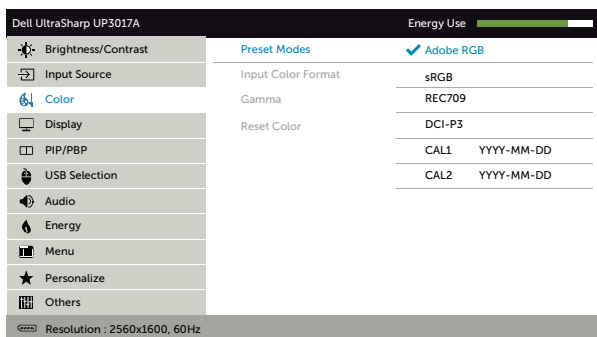
Quando seleciona **Preset Modes (Modos Predefinidos)**, pode escolher entre **Standard (Normal)**, **ComfortView**, **Multimedia (Multimédia)**, **Movie (Filme)**, **Game (Jogo)**, **Color Temp. (Temp. da cor)**, **Color Space (Colorimetria)** ou **Custom Color (Cor Personalizada)** na lista.



- **Standard (Normal):** Predefinições de cor. Este é o modo predefinido padrão.
- **ComfortView:** Diminui o nível de luz azul emitida pelo ecrã para tornar a visualização mais confortável para os seus olhos.



- **Multimedia (Multimédia):** Ideal para aplicações multimédia.
- **Movie (Filme):** Ideal para filmes.
- **Game (Jogo):** Ideal para a maioria das aplicações de jogo.
- **Color Temp. (Temp. da cor):** O ecrã parece mais quente com uma tonalidade vermelha/amarela, com o cursor definido em 5 000K, ou mais frio com uma tonalidade azul, com o cursor definido em 10 000K.
- **Color Space (Colorimetria):** Permite aos utilizadores selecionarem a colorimetria: **Adobe RGB, sRGB, REC709, DCI-P3, CAL1 e CAL2.**





- **Adobe RGB:** Este modo é compatível com Adobe RGB (cobertura de 99%).
- **sRGB:** Emula 99% sRGB.
- **REC709:** Este modo corresponde 99% ao padrão REC709 .
- **DCI-P3:** Este modo reproduz 99% do padrão de cor do cinema digital DCI-P3.
- **CAL1/CAL2:** Modo predefinido calibrado pelo utilizador que utiliza o software de calibragem da cor do Dell Ultrasharp, ou outro software aprovado pela Dell. O software de calibragem da cor do Dell Ultrasharp trabalha com o colorímetro X-rite i1Display Pro. O i1Display Pro pode ser comprado no website de Eletrónica, Software e Acessórios da Dell.



**NOTA:** A precisão de **sRGB, Adobe RGB, REC709, DCI-P3, CAL1 e CAL2** é otimizada para o formato de cor de entrada RGB.

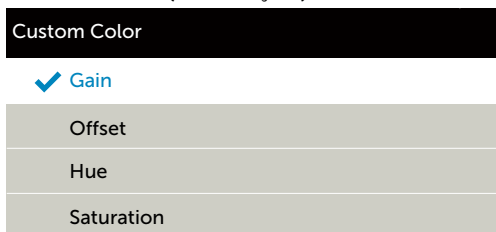


**NOTA: Factory Reset (Repor as predefinições)** irá remover todos os dados calibrados em **CAL1** e **CAL2**.

**NOTA:** AAAA-MM-DD representa a última data de calibragem. Se este espaço estiver em branco significa que não existe nenhuma calibragem guardada.

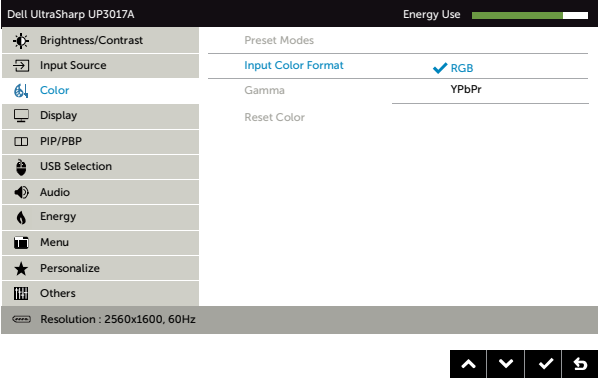




• **Custom Color (Cor Personalizada):** Permite-lhe ajustar manualmente as definições de cor. Prima os botões  e  para ajustar os valores de Vermelho, Verde e Azul e criar o seu próprio modo de cor predefinido.

Utilize os botões  e  para seleccionar **Gain (Ganho)**, **Offset (Compensação)**, **Hue (Tonalidade)** e **Saturation (Saturação)**.



- **Gain (Ganho):** Selecione esta função para ajustar o nível de ganho de sinal RGB (o valor predefinido é 100).
- **Offset (Compensação):** Selecione esta função para ajustar o valor da compensação RGB de preto (o valor predefinido é 50) e controlar a cor base do monitor.
- **Hue (Tonalidade):** Selecione esta função para ajustar individualmente o valor da tonalidade de RGBCMY (o valor predefinido é 50).
- **Saturation (Saturação):** Selecione esta função para ajustar individualmente o valor da saturação de RGBCMY (o valor predefinido é 50).



Ícone Menu e Submenus	Descrição
<b>Input Color Format (Formato de cor de entrada)</b>	<p>Permite-lhe definir o modo de entrada de vídeo para:</p> <p><b>RGB (RGB):</b> Selecione esta opção se o monitor estiver ligado a um computador (ou leitor de DVD) através do cabo HDMI ou DP-mDP.</p> <p><b>YPbPr (YPbPr):</b> Selecione esta opção se o seu leitor de DVD é apenas compatível com a saída YPbPr.</p>
 <p>The screenshot shows the OSD menu for a Dell UltraSharp UP3017A monitor. The 'Input Color Format' option is selected and set to 'RGB'. Other options visible include Brightness/Contrast, Input Source, Color, Display, PIP/PBP, USB Selection, Audio, Energy, Menu, Personalize, and Others. The resolution is shown as 2560x1600, 60Hz.</p>	
<b>Gamma (Gama)</b>	<p>Permite-lhe definir a gama do monitor de acordo com o seu sistema.</p>
<b>Hue (Tonalidade)</b>	<p>Utilize  ou  para ajustar a tonalidade de 0 a 100.</p> <p><b>NOTA:</b> O ajuste da tonalidade apenas está disponível nos modos Filme e Jogo.</p>
<b>Saturation (Saturação)</b>	<p>Utilize  ou  para ajustar a saturação de 0 a 100.</p> <p><b>NOTA:</b> O ajuste da saturação apenas está disponível nos modos Filme e Jogo.</p>
<b>Reset Color (Repor Predefinições de Cor)</b>	<p>Restaura as predefinições de cor do monitor.</p>



## Ícone Menu e Submenus



## Display (Monitor)

## Descrição

Utilize o menu **Display (Monitor)** para ajustar a imagem.

Dell UltraSharp UP3017A		Energy Use
Brightness/Contrast	Aspect Ratio	Wide 16:10
Input Source	Monitor Sleep	Sleep After Timeout
Color	Sharpness	50
Display	Dynamic Contrast	
PIP/PBP	Response Time	Normal
USB Selection	MST	Off
Audio	Uniformity Compensation	Off
Energy	Display Info	
Menu	Reset Display	
Personalize		
Others		

Resolution : 2560x1600, 60Hz



### Aspect Ratio (Rácio de Imagem)

Ajuste o rácio de imagem para **Wide 16:10 (Amplo 16:10)**, **Auto Resize (Redimensionamento automático)**, **4:3**, ou **1:1**.

### Monitor Sleep (Modo de hibernação do monitor)

**Sleep After Timeout (Hibernar após fim do tempo limite):** O monitor entra em modo de hibernação após o fim do tempo limite.

**Never (Nunca):** O monitor nunca entra em modo de hibernação.

### Sharpness (Nitidez)

Faz a imagem parecer mais nítida ou suave.

Utilize ou para ajustar a nitidez de saturação de '0' to '100'.

### Dynamic Contrast (Contraste dinâmico)

Permite-lhe aumentar o nível de contraste para obter uma qualidade de imagem mais nítida e detalhada.

Prima o botão para selecionar **Dynamic Contrast (Contraste dinâmico)** como ativado ou desativado.

**NOTA:** Apenas para os modos predefinidos **Game (Jogo)** e **Movie (Filme)**.

**NOTA: Dynamic Contrast (Contraste dinâmico)** proporciona maior contraste se selecionar o modo predefinido **Game (Jogo)** ou **Movie (Filme)**.

### Response Time (Tempo de Resposta)

Permite-lhe definir **Response Time (Tempo de Resposta)** para **Normal (Normal)** ou **Fast (Rápido)**.



Ícone Menu e Submenus	Descrição
<b>MST</b>	Transporte multifluxo DP. Definir para ON (Ligado) ativa a função MST (saída DP out). Definir para OFF (Desligado) desativa a função MST.
<b>Uniformity Compensation (Compensação de uniformidade)</b>	<p>Selecione as definições de compensação de brilho do ecrã e uniformidade da cor. <b>Off (Desativado)</b> corresponde normalmente às predefinições.</p> <p><b>Uniformity Compensation (Compensação de uniformidade)</b> ajusta diferentes áreas do ecrã em relação ao centro, para alcançar um brilho e cor uniformes em todo o ecrã.</p>
<b>Display Info (Informação do Monitor)</b>	Exibe as definições atuais do monitor.
<b>Reset Display (Repor Monitor)</b>	Restaura as predefinições do monitor.



## PIP/PBP

Esta função abre uma janela que exibe a imagem de outra fonte de entrada. Logo, pode ver duas imagens de diferentes fontes em simultâneo.



Janela principal	Janela secundária			
	DP	mDP	HDMI 1	HDMI 2
<b>DP</b>	X	✓	✓	✓
<b>mDP</b>	✓	X	✓	✓
<b>HDMI 1</b>	✓	✓	X	✓
<b>HDMI 2</b>	✓	✓	✓	X

**NOTA:** Quando utiliza a função PIP/PBP, a função DP MST (ligação em cadeia) é desativada.





Ícone Menu e Submenus	Descrição										
<b>PIP/PBP Mode (Modo PIP/PBP)</b>	<p>Ajusta o modelo PBP (imagem a imagem) para <b>PIP Pequeno</b>, <b>PIP Grande</b>, <b>Rácio de Imagem PBP</b>, ou <b>Preenchimento PBP</b>. Pode desativar esta função, selecionando <b>Off (Desativado)</b>.</p> <table border="1"> <thead> <tr> <th>Desativado</th> <th>PIP Pequeno</th> <th>PIP Grande</th> <th>Rácio de Imagem PBP</th> <th>Preenchimento PBP</th> </tr> </thead> <tbody> <tr> <td></td> <td></td> <td></td> <td></td> <td></td> </tr> </tbody> </table>	Desativado	PIP Pequeno	PIP Grande	Rácio de Imagem PBP	Preenchimento PBP					
Desativado	PIP Pequeno	PIP Grande	Rácio de Imagem PBP	Preenchimento PBP							
<b>PIP/PBP (Sub) (PIP/PBP (Janela secundária))</b>	<p>Selecione entre os diferentes sinais de vídeo que podem ser ligados ao monitor para a janela secundária PIP/ PBP.</p>										
<b>PIP Location (Local de PIP)</b>	<p>Selecione a posição da janela secundária.</p> <p>Utilize  ou  para pesquisar e  para selecionar <b>Top-Right (superior direito)</b>, <b>Top-Left (superior esquerdo)</b>, <b>Bottom-Right (inferior direito)</b> ou <b>Bottom-left (inferior esquerdo)</b>.</p>										
<b>USB Select Switch (Botão de Seleção USB)</b>	<p>Selecione para alternar entre as fontes upstream USB no modo PBP.</p>										
<b>Video Swap (Troca de vídeos)</b>	<p>Trocar o vídeo principal pelo secundário.</p>										
<b>Contrast (Sub) (Contraste (Sub))</b>	<p>Alterar as definições de contraste do vídeo secundário.</p>										



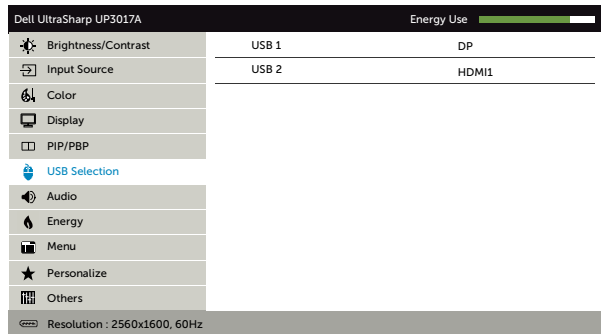
## Ícone Menu e Submenus

## Descrição



### USB Selection (Seleção USB)

Selecione os sinais USB upstream na lista: DP, mDP e HDMI, por conseguinte, a porta USB downstream do monitor (por exemplo, o teclado e o rato) pode ser utilizada pelos sinais de entrada de corrente quando liga um computador a qualquer uma das portas upstream. A ligação entre o monitor e as portas USB upstream pode ser alterada, selecionando a função de fonte de entrada. Quando utiliza apenas uma porta upstream, a porta upstream ligada está ativa.



**NOTA:** Para evitar a perda ou danos de dados, antes de trocar as portas USB upstream, certifique-se de que não há dispositivos de armazenamento USB em uso pelo computador ligado à porta USB upstream do monitor.

### USB 1

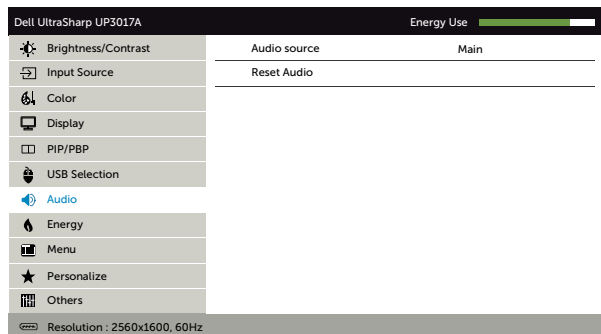
Utilize  para indicar o sinal de entrada para USB 1.

### USB 2

Utilize  para indicar o sinal de entrada para USB 2.



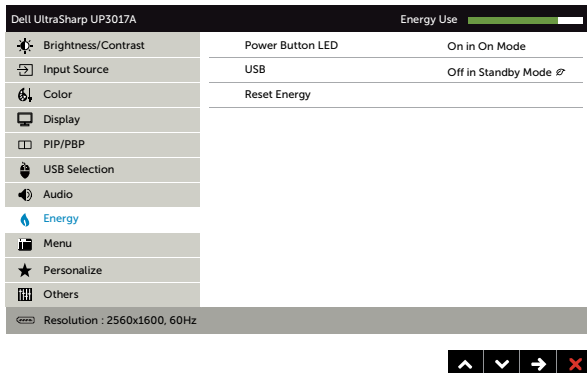
### Audio (Som)



Ícone Menu e Submenus	Descrição
<b>Audio source (Fonte de áudio)</b>	Permite-lhe definir a fonte de áudio a partir da janela principal ou secundária.
<b>Reset Audio (Repor Som)</b>	Selecione esta opção para restaurar as predefinições de som.



## Energy (Energia)



<b>Power Button LED (LED do Botão de Ligar)</b>	Permite-lhe definir o estado da luz de ligado para poupar energia.
<b>USB</b>	<p>Permite-lhe ativar ou desativar a função USB durante o modo de suspensão do monitor.</p> <p><b>NOTA:</b> O modo ON/OFF de USB no modo de suspensão apenas está disponível quando o cabo USB upstream está desligado. Esta opção ficará desativada quando o cabo USB upstream é ligado.</p>
<b>Reset Energy (Repor as definições de energia)</b>	Selecione esta opção para restaurar as predefinições de <b>Energy (Energia)</b> .



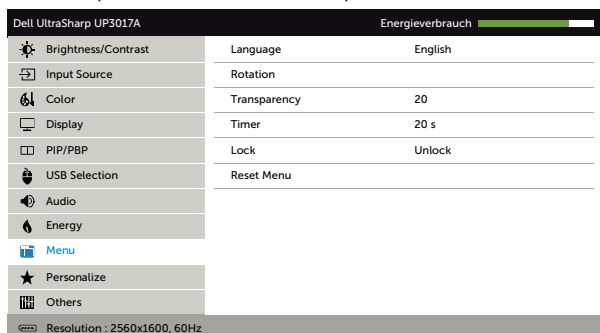
## Ícone Menu e Submenus

## Descrição



### Menu

Selecione esta opção para ajustar as definições do OSD, tais como os idiomas do OSD, a quantidade de tempo que o menu permanece no ecrã, e por aí adiante.



### Language (Idioma)

Defina o monitor OSD para um de oito idiomas. (inglês, espanhol, francês, alemão, português, russo, chinês simplificado ou japonês).

### Rotation (Rotação)

Roda o OSD em 0/90/180/270 graus. Pode ajustar o menu de acordo com a rotação do monitor.

### Transparency (Transparência)


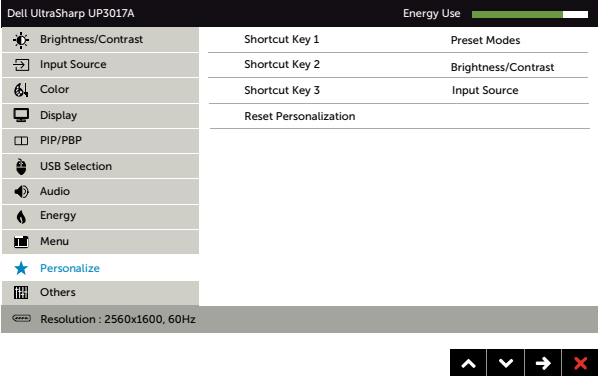
Selecione esta opção para alterar a transparência do menu, utilizando e (mín. 0 / máx. 100).

### Timer (Temporizador)

**OSD Hold Time (Tempo de Espera do OSD):** Define o período de tempo em que o OSD se mantém ativo após premir um botão.

Utilize os botões e para ajustar o cursor em incrementos de 1 segundo, de 5 a 60 segundos.



Ícone Menu e Submenus	Descrição
<b>Lock (Bloquear)</b>	Controla o acesso do utilizador aos ajustes. Quando <b>Lock (Bloquear)</b> é seleccionado, o utilizador não pode fazer quaisquer ajustes. Todos os botões são bloqueados.
<b>NOTA:</b>	<p>Função <b>Lock (Bloquear)</b> – Quer o bloqueio tátil (através do menu OSD), quer o bloqueio por meio dos botões (mantenha premido o botão sair durante 6 segundos)</p> <p>Função <b>Unlock (Desbloquear)</b> – Apenas está disponível o desbloqueio por meio de botões (mantenha premido o botão sair durante 6 segundos)</p>
<b>Reset Menu (Repor Menu)</b>	Restaura as predefinições do menu.
 <b>Personalize (Personalizar)</b>	Selecione entre <b>Preset Modes (Modos Predefinidos)</b> , <b>Brightness/Contrast (Brilho/Contraste)</b> , <b>Input Source (Fonte de Entrada)</b> , <b>Aspect Ratio (Rácio de Imagem)</b> , <b>Rotation (Rotação)</b> , <b>PIP/PBP Modes (Modos PIP/PBP)</b> , <b>USB Select Switch (Botão de Seleção USB)</b> , ou <b>Video Swap (Troca de vídeos)</b> e defina como tecla de atalho.
	
<b>Reset Personalization (Repor Personalização)</b>	Restaura as predefinições das teclas de atalho.



## Ícone Menu e Submenus

## Descrição



### Other (Outros)

Dell UltraSharp UP3017A		Energy Use
Brightness/Contrast	DDC/CI	Enable
Input Source	LCD Conditioning	Disable
Color	Firmware	MST301
Display	Reset Others	
PIP/PBP	Factory Reset	
USB Selection		
Audio		
Energy		
Menu		
Personalize		
Others		

Resolution : 2560x1600, 60Hz

Navigation icons: Up, Down, Right, X

Selecione esta opção para ajustar definições OSD, tais como **DDC/CI, LCD conditioning (Condicionamento de LCD)**, e por aí adiante.

### DDC/CI

**DDC/CI** (Canal de Dados de Exibição/Interface de Comando) permite-lhe ajustar as definições do monitor, utilizando software no seu computador.

Selecione **Disable (Desativar)** para desativar esta função.

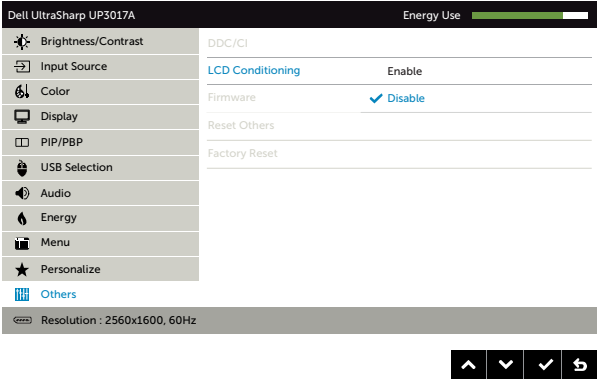
Ative esta função para melhor experiência de utilizador e desempenho otimizado do seu monitor.

Dell UltraSharp UP3017A		Energy Use
Brightness/Contrast	DDC/CI	✓ Enable
Input Source	LCD Conditioning	Disable
Color	Firmware	
Display	Reset Others	
PIP/PBP	Factory Reset	
USB Selection		
Audio		
Energy		
Menu		
Personalize		
Others		

Resolution : 2560x1600, 60Hz

Navigation icons: Up, Down, Right, Left

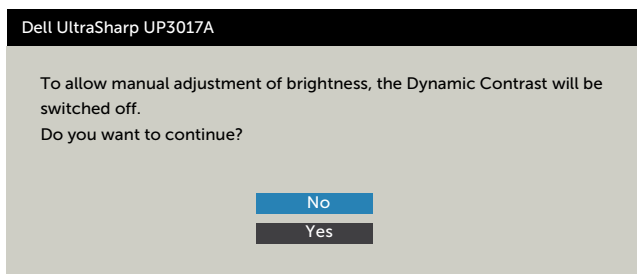


Ícone	Menu e Submenus	Descrição
	<b>LCD Conditioning (Condicional de LCD)</b>	Ajuda a reduzir casos ligeiros de retenção de imagem. Dependendo do grau de retenção de imagem, o programa pode levar algum tempo a funcionar. Selecione <b>Enable (Ativar)</b> para iniciar o processo.
		 <p>The screenshot shows the OSD menu for a Dell UltraSharp UP3017A monitor. The 'LCD Conditioning' option is highlighted, and its status is 'Enable'. Below it, the 'Firmware' option is set to 'Disable'. The menu also includes options for Brightness/Contrast, Input Source, Color, Display, PIP/PBP, USB Selection, Audio, Energy, Menu, Personalize, and Others. The resolution is shown as 2560x1600, 60Hz.</p>
	<b>Firmware</b>	Versão do firmware
	<b>Reset Others (Repor Outras)</b>	Restaura outras predefinições, tais como <b>DDC/CI</b> .
	<b>Factory Reset (Repor Predefinições)</b>	Restaura todas as predefinições OSD.

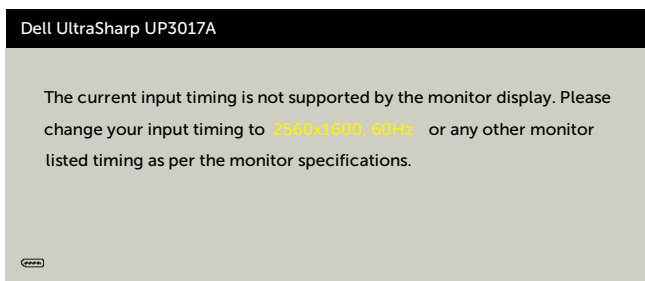


## Mensagens de aviso OSD

Quando a função **Dynamic Contrast (Contraste dinâmico)** está ativada (nestes modos predefinidos: **Game (Jogo)** ou **Movie (Filme)**), o ajuste manual do brilho é desativado.

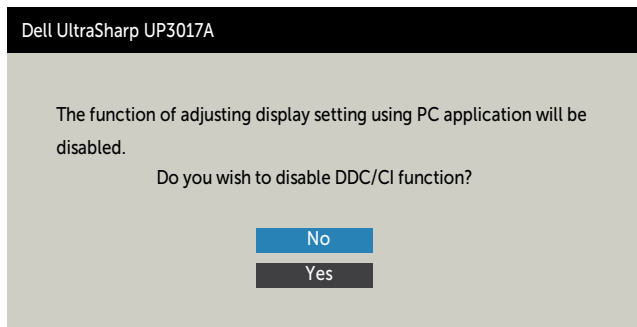


Quando o monitor não é compatível com determinado modo de resolução, a mensagem seguinte é exibida:



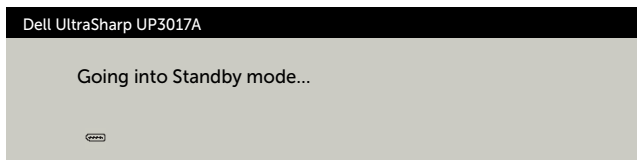
Isto significa que o monitor não consegue sincronizar com o sinal que está a receber do computador. Consulte [Especificações do monitor](#) para saber quais as gamas de frequência horizontal e vertical endereçáveis por este monitor. O modo recomendado é de 2560 x 1600.

Pode ver a mensagem seguinte antes da função DDC/CI ser desativada:



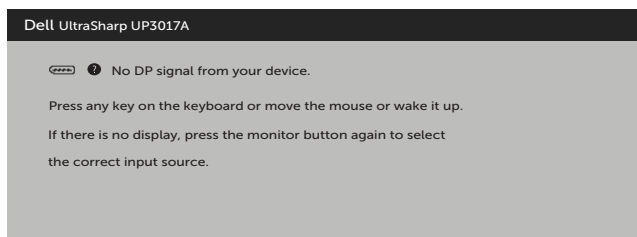


Quando o monitor entra no modo **Standby (Suspensão)**, é exibida a mensagem seguinte:

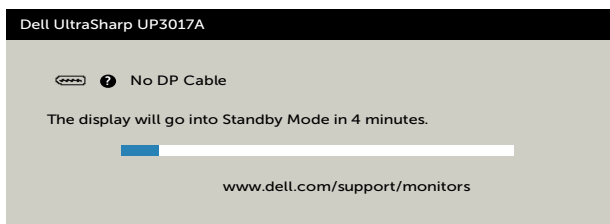


Ative o computador e retire o monitor do modo de suspensão para obter acesso ao [OSD](#).

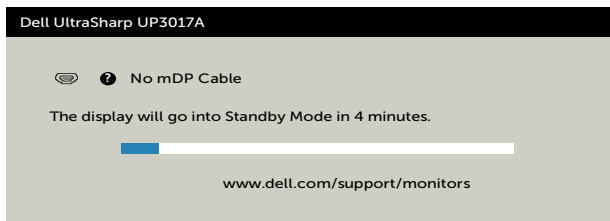
Se premir qualquer outro botão que não o botão de ligar, as mensagens seguintes serão exibidas consoante a entrada selecionada:



Se for selecionada a entrada DP, mDP, HDMI1 ou HDMI2 e o cabo correspondente não estiver ligado, é exibida uma caixa de diálogo flutuante, conforme mostrado abaixo.

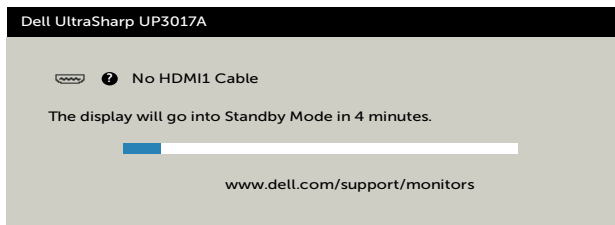


OU

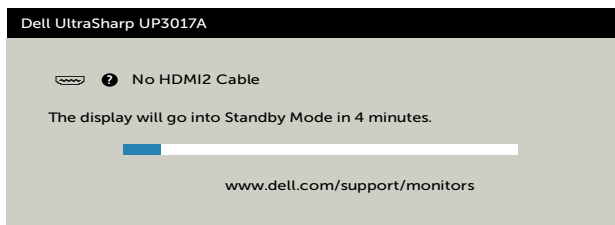


OU

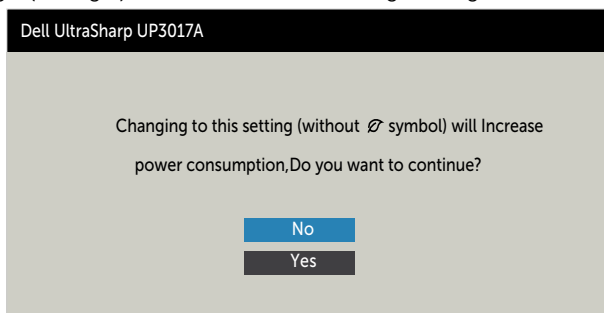




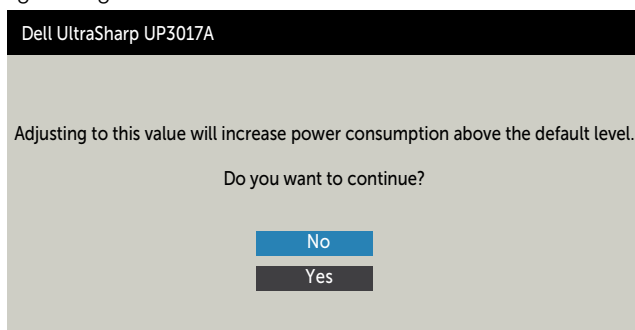
OU



Selecione os itens OSD de **On in Standby Mode (Ligado em modo de suspensão)** na função Energy (Energia) e será exibida a mensagem seguinte:



Se o nível de Brilho for ajustado acima do nível predefinido em mais de 75% será exibida a mensagem seguinte:



Consulte [Resolução de problemas](#) para mais informações.



## Definir a resolução máxima

Para definir a resolução máxima no monitor:

No Windows 7, Windows 8 ou Windows 8.1:

- 1 Só no Windows 8 ou Windows 8.1, selecione o mosaico Ambiente de Trabalho para alternar para o ambiente de trabalho clássico. No Windows Vista e Windows 7, ignore este passo.
- 2 Clique com o lado direito do rato no ambiente de trabalho e clique em **Screen Resolution (Resolução do ecrã)**.
- 3 Clique na lista pendente de **Screen Resolution (Resolução do ecrã)** e selecione **2560 x 1600**.
- 4 Clique em **OK**.

No Windows 10:

- 1 Clique com o lado direito do rato no ambiente de trabalho e clique em **Display Settings (Definições do Monitor)**.
- 2 Clique em **Advanced display settings (Definições avançadas do monitor)**.
- 3 Clique na lista pendente de **Resolution (Resolução)** e selecione **2560 x 1600**.
- 4 Clique em **Apply (Aplicar)**.

Se não vir **2560 x 1600** como opção, pode ter de atualizar o controlador da sua placa gráfica. Dependendo do computador, siga um dos procedimentos seguintes:

Se tem um computador de secretária ou portátil Dell:

- Vá a <http://www.dell.com/support>, introduza a sua etiqueta de serviço e transfira o controlador mais recente disponível para a sua placa gráfica.

**Se está a utilizar um computador que não é Dell (computador de secretária ou portátil):**

- Vá ao website de assistência do fabricante do seu computador e transfira os últimos controladores disponíveis para a sua placa gráfica.
- Vá ao website do fabricante da sua placa gráfica e transfira os últimos controladores disponíveis para a mesma.



# Resolução de problemas

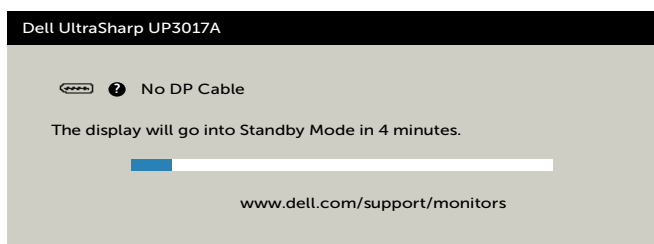
**⚠ AVISO:** Antes de iniciar qualquer um dos procedimentos indicados nesta secção, siga as **Instruções de Segurança**.

## Teste automático

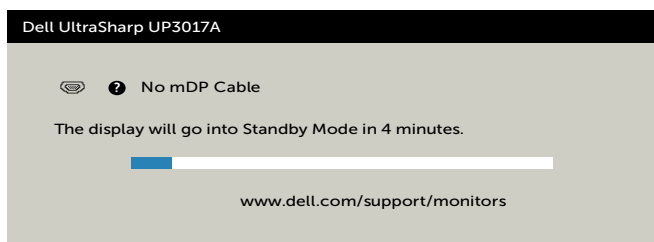
O seu monitor possui uma função de teste automático que lhe permite verificar se o monitor está a funcionar devidamente. Se o monitor e o computador estão devidamente ligados, mas o ecrã do monitor continua escuro, faça o teste automático do monitor, executando os passos seguintes:

- 1 Desligue tanto o computador, como o monitor.
- 2 Desligue o cabo de vídeo da parte traseira do computador. Para assegurar a realização correta do teste automático, retire todos os cabos digitais e analógicos da parte traseira do computador.
- 3 Ligue o monitor.

A caixa de diálogo flutuante deverá ser exibida no ecrã (sobre um fundo preto), se o monitor não consegue detetar um sinal de vídeo e está a funcionar corretamente. No modo de teste automático, o indicador de energia LED mantém-se branco. De igual forma, dependendo da entrada selecionada, uma das caixas de diálogo exibidas abaixo continuará a percorrer o ecrã.

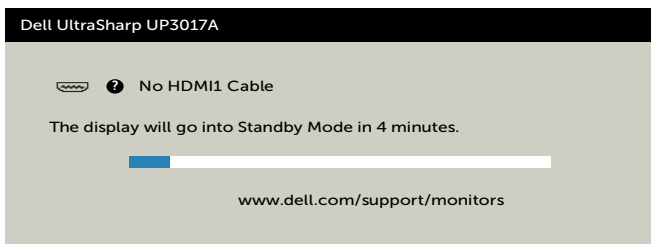


OU

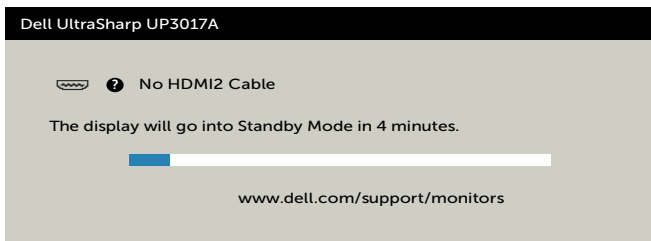


OU





OU



- 4** Esta caixa também é exibida durante o funcionamento normal do sistema, se o cabo de vídeo se desligar ou estiver danificado.
- 5** Desligue o monitor e volte a ligar o cabo de vídeo. Em seguida, ligue o computador e o monitor.

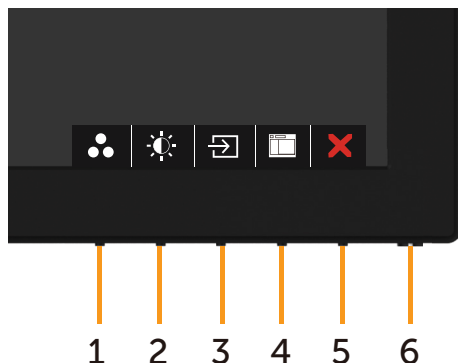
Se o ecrã do monitor se mantiver branco após utilizar o procedimento anterior, verifique o seu controlador de vídeo e o computador, porque o monitor está a funcionar corretamente.



## Diagnóstico Integrado

O seu monitor tem uma ferramenta de diagnóstico integrado que o ajuda a determinar se a anomalia de ecrã que está a ter é um problema associado ao monitor, ou ao computador e à placa de vídeo.

**NOTA:** Apenas pode executar o diagnóstico integrado quando o cabo de vídeo está desligado e o monitor está em modo de teste automático.



Para executar o diagnóstico integrado:

- 1 Certifique-se de que o ecrã está limpo (sem partículas de pó na superfície do ecrã).
- 2 Desligue o(s) cabo(s) de vídeo da parte traseira do computador ou monitor. O monitor entra no modo de teste automático.
- 3 Mantenha premido o **Botão 1** durante 5 segundos. É exibido um ecrã cinzento.
- 4 Analise cuidadosamente o ecrã para detetar quaisquer anomalias.
- 5 Prima novamente o **Botão 1** no painel frontal. A cor do ecrã muda para vermelho.
- 6 Analise o monitor para detetar quaisquer anomalias.
- 7 Repita os passos 5 e 6 para analisar o monitor nos ecrãs verde, azul, preto, branco e de texto.

O teste está concluído quando é exibido o ecrã de texto. Para sair, prima novamente o **Botão 1**. Se não detetar quaisquer anomalias no ecrã após utilizar a ferramenta de diagnóstico integrado, o monitor está a funcionar corretamente. Verifique a placa de vídeo e o computador.



## Problemas comuns

A tabela seguinte contém informação geral sobre problemas comuns do monitor que pode encontrar e as soluções possíveis:

Sintomas comuns	Problema encontrado	Soluções possíveis
Sem vídeo/ Indicador de energia LED desligado	Sem imagem	<ul style="list-style-type: none"><li>• Certifique-se de que o cabo de vídeo que liga o monitor ao computador está devidamente inserido e ligado.</li><li>• Verifique se a tomada elétrica está a funcionar devidamente, usando outro equipamento elétrico.</li><li>• Certifique-se de que o botão de ligar é totalmente premido.</li><li>• Certifique-se de que a fonte de entrada correta é selecionada no menu <a href="#">Fonte de Entrada</a>.</li></ul>
Sem vídeo/ Indicador de energia LED ligado	Sem imagem ou sem brilho	<ul style="list-style-type: none"><li>• Aumente os controlos de brilho e contraste por OSD.</li><li>• Faça a verificação da funcionalidade de teste automático do monitor.</li><li>• Verifique se há pinos dobrados ou partidos no conector do cabo de vídeo.</li><li>• Execute o diagnóstico integrado.</li><li>• Certifique-se de que a fonte de entrada correta é selecionada no menu <a href="#">Fonte de entrada</a>.</li></ul>
Pixels ausentes	Ecrã LCD com manchas	<ul style="list-style-type: none"><li>• Ligue e desligue a energia.</li><li>• Um pixel que fique permanentemente apagado é um defeito natural que pode ocorrer na tecnologia LCD.</li><li>• Para mais informações sobre a Política de Qualidade e Pixels do Monitor Dell, consulte o website de assistência da Dell em: <a href="http://www.dell.com/support/monitors">http://www.dell.com/support/monitors</a>.</li></ul>
Pixels Presos	Ecrã LCD com manchas brilhantes	<ul style="list-style-type: none"><li>• Ligue e desligue a energia.</li><li>• Um pixel que fique permanentemente apagado é um defeito natural que pode ocorrer na tecnologia LCD.</li><li>• Para mais informações sobre a Política de Qualidade e Pixels do Monitor Dell, consulte o website de assistência da Dell em: <a href="http://www.dell.com/support/monitors">http://www.dell.com/support/monitors</a>.</li></ul>




Sintomas comuns	Problema encontrado	Soluções possíveis
Problemas de Brilho	Imagem muito baça ou muito brilhante	<ul style="list-style-type: none"> <li>• Restaure as predefinições do monitor.</li> <li>• Ajuste os controlos de brilho e contraste por OSD.</li> </ul>
Problemas de Segurança	Sinais visíveis de fumo ou faíscas	<ul style="list-style-type: none"> <li>• Não siga quaisquer passos de resolução de problemas.</li> <li>• Contacte de imediato a Dell.</li> </ul>
Problemas Intermitentes	Mau funcionamento ao ligar e desligar o monitor	<ul style="list-style-type: none"> <li>• Certifique-se de que o cabo de vídeo que liga o monitor ao computador está devidamente inserido e ligado.</li> <li>• Restaure as predefinições do monitor.</li> <li>• Faça a verificação da funcionalidade de teste automático do monitor para determinar se o problema intermitente ocorre no modo de teste automático.</li> </ul>
Cor em falta	Imagem sem cor	<ul style="list-style-type: none"> <li>• Faça o teste automático do monitor.</li> <li>• Certifique-se de que o cabo de vídeo que liga o monitor ao computador está devidamente inserido e ligado.</li> <li>• Verifique se há pinos dobrados ou partidos no conector do cabo de vídeo.</li> </ul>
Cor errada	Cor da imagem não é boa	<ul style="list-style-type: none"> <li>• Altere as definições dos <b>Modos Predefinidos</b> no menu <b>Cor</b> OSD, dependendo da aplicação.</li> <li>• Ajuste os valores de R/G/B em <b>Cor Personalizada no</b> menu <b>Cor</b> OSD.</li> <li>• Altere o Formato de Cor de Entrada para PC RGB ou YPbPr no menu de cores OSD.</li> <li>• Execute o diagnóstico integrado.</li> </ul>
Retenção de imagem de uma imagem estática deixada no monitor durante um longo período de tempo.	Tom desvanecido da imagem estática exibida aparece no ecrã	<ul style="list-style-type: none"> <li>• Configure o ecrã para se desligar após alguns minutos de tempo de inatividade do ecrã. Este valor pode ser ajustado nas Opções de Energia do Windows, ou na definição de Poupança de Energia do Mac.</li> <li>• Em alternativa, utilize uma proteção de ecrã dinâmica.</li> </ul>





## Problemas específicos do produto

Sintomas específicos	Problema encontrado	Soluções possíveis
Imagem do ecrã é muito pequena	A imagem está centrada no ecrã, mas não preenche toda a área de visualização	<ul style="list-style-type: none"><li>• Verifique a definição de <b>Aspect Ratio (Rácio de Imagem)</b> no menu <b>Display (Monitor) OSD</b>.</li><li>• Restaure as predefinições do monitor.</li></ul>
Não é possível ajustar o monitor com os botões do painel frontal	OSD não é exibido no ecrã	<ul style="list-style-type: none"><li>• Desligue o monitor, retire o cabo de alimentação respetivo, volte a ligá-lo e depois ligue novamente o monitor.</li><li>• Verifique se o menu OSD está bloqueado. Se sim, mantenha premido o botão junto ao botão de ligar durante 6 segundos para desbloquear (para mais informações, consulte <a href="#">Bloquear</a>).</li></ul>
Sem Sinal de Entrada quando são premidos os controlos do utilizador	Sem imagem, a luz do indicador de energia LED é branca	<ul style="list-style-type: none"><li>• Verifique a fonte do sinal. Certifique-se de que o computador não está no modo de poupança de energia, movendo o rato ou premindo qualquer tecla no teclado.</li><li>• Verifique se o cabo de sinal está devidamente inserido. Ligue novamente o cabo de sinal, se necessário.</li><li>• Reinicie o computador ou leitor de vídeo.</li></ul>
A imagem não preenche todo o ecrã	A imagem não preenche toda a altura ou largura do ecrã	<ul style="list-style-type: none"><li>• Devido aos formatos de vídeo diferentes (rácio de imagem) dos leitores de DVD, o monitor poderá reproduzir em modo de ecrã inteiro.</li><li>• Execute o diagnóstico integrado.</li></ul>
Sem imagem ao utilizar a ligação DP ao PC	Ecrã preto	<ul style="list-style-type: none"><li>• Verifique para que padrão DP (DP 1.1a ou DP 1.2) a sua placa gráfica é certificada. Transfira e instale o controlador recente da placa gráfica.</li><li>• Algumas placas gráficas DP 1.1a não suportam monitores DP 1.2. Vá ao menu OSD na seleção de fonte de entrada e mantenha premida a tecla de selecionar DP  durante 8 segundos para alterar as definições do monitor de DP 1.2 para DP 1.1a.</li></ul>



## Problemas específicos do Universal Serial Bus (USB)

Sintomas específicos	Problema encontrado	Soluções possíveis
A interface USB não está a funcionar	Os periféricos USB não estão a funcionar	<ul style="list-style-type: none"><li>• Verifique se o monitor está ligado.</li><li>• Volte a ligar o cabo upstream ao computador.</li><li>• Volte a ligar os periféricos USB (conector downstream).</li><li>• Desligue e volte a ligar o monitor.</li><li>• Reinicie o computador.</li><li>• Alguns dispositivos USB, como os discos rígidos portáteis externos requerem uma corrente elétrica superior. Ligue o dispositivo diretamente ao sistema informático.</li></ul>
A interface de alta velocidade USB 3.0 é lenta.	Os periféricos de alta velocidade USB 3.0 funcionam lentamente ou não funcionam	<ul style="list-style-type: none"><li>• Verifique se o computador suporta USB 3.0.</li><li>• Alguns computadores têm portas USB 3.0, USB 2.0 e USB 1.1. Certifique-se de que é utilizada a porta certa.</li><li>• Volte a ligar o cabo upstream ao computador.</li><li>• Volte a ligar os periféricos USB (conector downstream).</li><li>• Reinicie o computador.</li></ul>
Os periféricos USB sem fios deixam de funcionar quando é inserido um dispositivo USB 3.0	Os periféricos USB sem fios respondem lentamente ou não funcionam à medida que diminui a distância entre eles e o respetivo recetor	<ul style="list-style-type: none"><li>• Aumente a distância entre os periféricos USB 3.0 e o recetor USB sem fios.</li><li>• Posicione o seu recetor USB sem fios o mais próximo possível dos periféricos USB sem fios.</li><li>• Utilize um cabo USB extensor para posicionar o recetor USB sem fios o mais longe possível da porta USB 3.0.</li></ul>



# Apêndice


---

## Avisos da FCC (só nos EUA) e outra informação regulamentar

Para avisos da FCC e outra informação regulamentar, consulte o website de conformidade regulamentar em [www.dell.com/regulatory\\_compliance](http://www.dell.com/regulatory_compliance).

## Contactar a Dell

Para clientes nos Estados Unidos da América, ligar 800-WWW-DELL (800-999-3355).

 **NOTA:** Se não tem uma ligação à Internet ativa pode encontrar a informação de contacto na sua fatura de compra, guia de remessa, recibo ou catálogo de produtos Dell.

A Dell fornece várias opções de assistência e manutenção online e por via telefónica. A disponibilidade varia consoante o país e produto e alguns serviços podem não estar disponíveis na sua área.

### Para obter conteúdo online de apoio ao monitor:

Consulte [www.dell.com/support/monitors](http://www.dell.com/support/monitors).

### Para contactar a Dell para questões de vendas, assistência técnica ou apoio ao cliente:

- 1 Vá a [www.dell.com/support](http://www.dell.com/support).
- 2 Verifique o seu país ou região no menu pendente Escolha um País/Região, no canto superior esquerdo da página.
- 3 Clique em **Contacte-nos**, junto ao menu pendente de países.
- 4 Selecione o serviço ou link de assistência apropriado, consoante a sua necessidade.
- 5 Contacte a Dell através do método que lhe for mais conveniente.

## Base de dados de produtos da UE para etiquetas energéticas e fichas de informação de produtos

UP3017A: <https://eprel.ec.europa.eu/qr/344915>

