


# Mac 版 Dell Display Manager 使用指南



 **注意：**「注意」意指重要資訊的注意事項，可幫助您更妥善使用電腦。

**Copyright © 2021 Dell Inc. 或其子公司。版權所有。** Dell、EMC 及其它商標為 Dell Inc. 或其子公司的商標。其它商標可能為個別所有者的商標。

2021 - 09

Rev. A00

# 目次

概覽 .....	5
下載和設定 Dell Display Manager .....	6
下載 Dell Display Manager .....	6
將顯示器連接到 Mac .....	6
啓動 Dell Display Manager 之前 .....	7
使用快速設定對話方塊 .....	8
啓動 Dell Display Manager .....	10
設定基本顯示功能 .....	11
指定預設模式至應用程式 .....	13
使用輕鬆排列排列視窗 .....	14
使用應用程式視窗貼齊 .....	17
管理多個視訊輸入 .....	18
選擇 PIP/PBP 模式 .....	19
設定 KVM .....	20
套用省電功能 .....	24
其它快捷鍵 .....	25
還原應用程式位置 .....	26
疑難排解 .....	28
Dell Display Manager 不支援的 Dell 顯示器 .....	28



無法偵測到支援的 Dell 顯示器 ..... 28

**更新 Dell Display Manager 軟體 ..... 30**

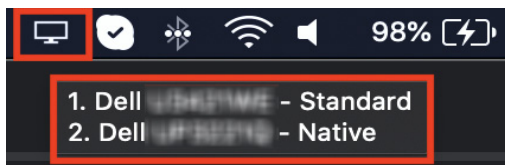


# 概覽

Dell Display Manager (DDM) 是用於管理顯示器或顯示器群組的 Apple macOS 應用程式。

對於特定的 Dell 顯示器，Dell Display Manager 可用來手動調整顯示的影像、指定自動設定值、電源管理、視窗管理、影像旋轉和其它功能。

安裝 Dell Display Manager 後，每次系統啟動時都會執行。狀態功能表中提供快速存取圖示，您將游標懸停在該圖示上時，已連接的顯示器有關的資訊會出現。



- 注意：某些硬體相關功能只有在支援這些功能的顯示器上才可用。如需可用功能的資訊，請參閱顯示器的使用指南。
- 注意：本文件中的螢幕擷取畫面僅供參考。您的顯示器可能不支援某些功能。



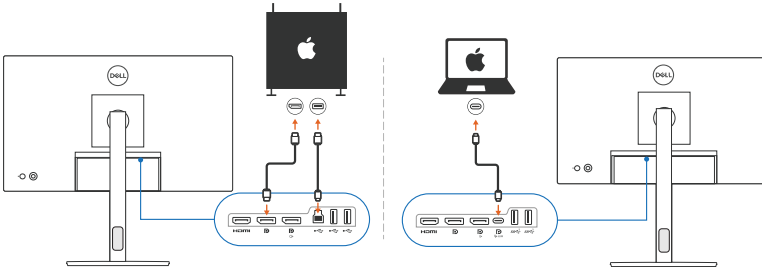
# 下載和設定 Dell Display Manager


## 下載 Dell Display Manager

瀏覽您的顯示器或在 <https://www.dell.com/support> 輸入。從下載清單下載 Mac 版 Dell Display Manager，並在您的 Mac 上安裝。

## 將顯示器連接到 Mac

1. 按照顯示器使用指南中的說明將 Mac 連接到顯示器。

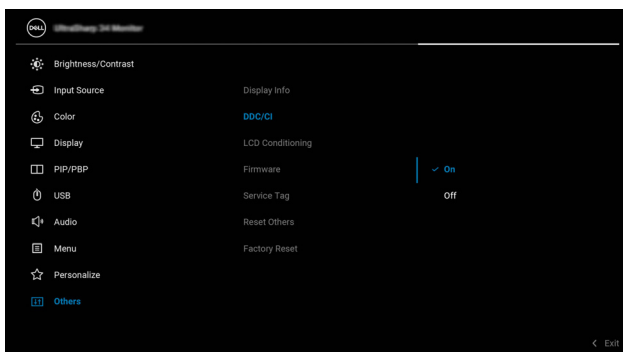


-  **注意：**連接圖僅供參考。如需連接顯示器的完整資訊，請參閱顯示器的使用指南。
-  **注意：**確認 USB Type-C 連接線或 USB 上載 (USB Type-B) 連接線連接在 Mac 和顯示器之間。



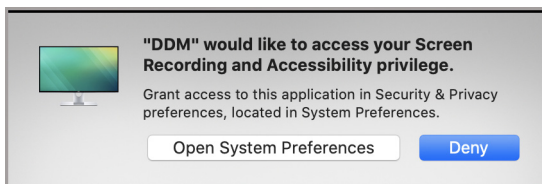
# 啓動 Dell Display Manager 之前


啓動 Dell Display Manager 之前，前往顯示器畫面顯示項目功能表中的 **Others**（其它），並確認 **DDC/CI** 功能已啓用。



初次啓動 Dell Display Manager 時，應用程式將要求存取 Mac 上的**螢幕錄製和協助工具**權限。

按一下**開啓系統偏好設定**並按照畫面指示啓用**螢幕錄製和協助工具**。



 **注意：**您必須授予螢幕錄製和協助工具權限，Dell Display Manager 才能在您的 Mac 上啓動。



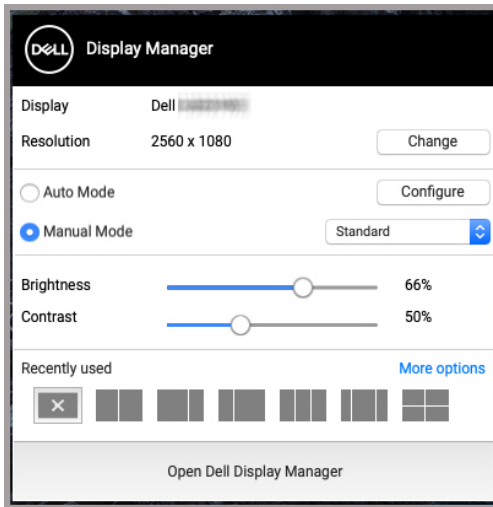
# 使用快速設定對話方塊


按一下狀態列上的 Dell Display Manager 圖示，即會開啓**快速設定**對話方塊。多台 Dell 顯示器連接到電腦時，您可以從下拉式功能表中選擇任何顯示器。

**快速設定**對話方塊可供快速操作常用功能，例如設定顯示器：

- 解析度
- 亮度和對比
- 預設（自動或手動模式）

最近使用的版面配置清單可用於快速選擇。按一下 **More Options**（更多選項）可從 Dell Display Manager 介面的 **Easy Arrange**（輕鬆排列）標籤使用其它版面配置。



 **注意：** Dell Display Manager 會比對對於 Mac 套用的自訂系統偏好設定。





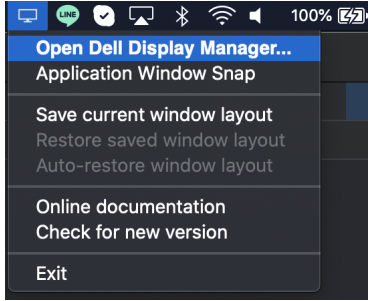
功能	作用	說明
快速 DDM 存取	啓動 <b>快速設定對話方塊</b> 的快捷鍵	<ul style="list-style-type: none"> <li>Ctrl+Shift+D</li> </ul>
	連接多台顯示器時選擇顯示器	<ul style="list-style-type: none"> <li>多台顯示器連接到電腦時，從機型下拉式清單中選擇顯示器來設定顯示器。</li> <li>從 UI 中選擇顯示器時，選擇的顯示器畫面將暫時變暗，畫面會顯示有機型名稱的顯示器圖示，指示選擇的實體螢幕。</li> <li>按下 Ctrl + Shift + D 可顯示滑鼠游標目前所在的顯示器可用的<b>快速設定對話方塊</b>。</li> </ul>



# 啓動 Dell Display Manager

透過下列其中一種方法啓動 Dell Display Manager：

- 以滑鼠右鍵按一下狀態列上的 DDM 圖示，然後選擇 **Open Dell Display Manager...**（開啓 Dell Display Manager...）。



- 從快速設定對話方塊中按一下 **Open Dell Display Manager**（開啓 Dell Display Manager）。

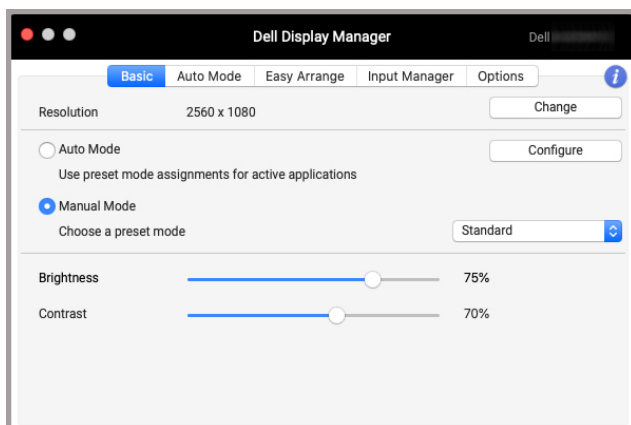


# 設定基本顯示功能

在 Dell Display Manager 功能表中，進入 **Basic**（基本）標籤即可變更基本功能。

功能	作用	說明
Basic (基本)	Resolution（解析度）	• 變更螢幕解析度。
	Auto Mode（自動模式）	• 按一下 <b>Configure</b> （設定）按鈕可進入 <b>Auto Mode</b> （自動模式）標籤，將預設模式指派給應用程式。 • 啟用此功能可在選擇連結的應用程式成為作用中視窗時自動啟動預設模式。
	Manual Mode（手動模式）	• 從使用者介面手動選擇預設模式。
	Brightness（亮度） / Contrast（對比）	• 調整顯示器的亮度和對比。
	Enable display matrix control（啟用顯示器矩陣控制）	• 啟用此功能可將亮度、對比和顏色預設控制套用於所有已連接而且支援的顯示器。

 **注意：**連接多台顯示器時，「**Enable display matrix control**」（啟用顯示器矩陣控制）會啟動



單台顯示器連接使用者介面





## 多台顯示器連接 - Enable display matrix control (啓用顯示器矩陣控制)

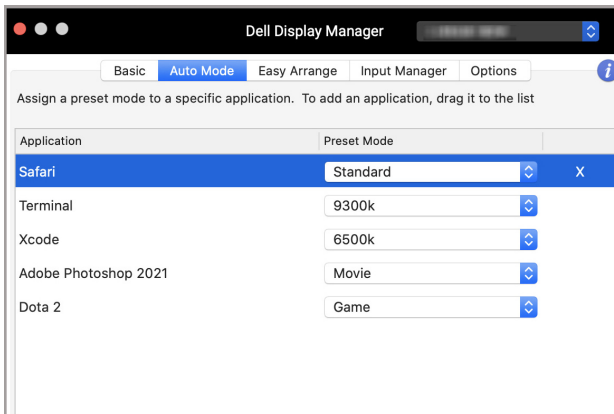


# 指定預設模式至應用程式

**Auto Mode**（自動模式）標籤可供您將任何 **Preset Mode**（預設模式）與應用程式相關聯。若在 **Basic**（基本）標籤上啟用 **Auto Mode**（自動模式），則每當啟用連結的應用程式時，Dell Display Manager 即會自動切換至對應的 **Preset Mode**（預設模式）。您可在所連接的每部顯示器上，為特定應用程式一貫指定相同的 **Preset Mode**（預設模式）；或者為每部顯示器上的特定應用程式分別指定不同的設定。

若要將新應用程式新增到指派清單，請前往 Finder 搜尋應用程式，從 Finder 中將應用程式拖放到目前清單中。從 **Preset Mode**（預設模式）下拉式清單中選擇預設可將預設與應用程式相關聯。

 **注意：** **Preset Mode**（預設模式）設定不支援批次檔案、指令檔、快捷鍵、載入程式和非執行檔（例如 ZIP 壓縮檔或封裝檔案）。

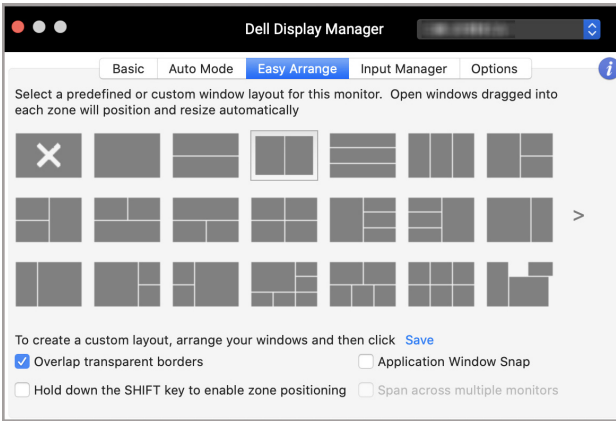


# 使用輕鬆排列排列視窗

**Easy Arrange**（輕鬆排列）標籤可簡化顯示器上的應用程式視窗組織。若要使用：

1. 選擇任何預先定義的版面配置以虛擬的方式將畫面劃分為多個區域。
2. 將應用程式拖放到您選擇的區域，以便將應用程式放置在該區域中。應用程式將貼齊到選擇的區域。

按一下 > 圖示可探索更多版面配置。若要建立自訂版面配置，請對於開啓的視窗調整區域大小來安排應用程式區域位置，然後按一下 **Save**（儲存）將版面配置儲存為自訂版面配置。



功能	作用	說明
Easy Arrange (輕鬆排列)	Overlap transparent borders (重疊透明邊框)	<ul style="list-style-type: none"> <li>· 啟用此功能可將應用程式並排貼齊，完全沒有間隙。</li> </ul>
	Hold down the SHIFT key to enable zone positioning (按住 SHIFT 鍵 啟用區域定位)	<ul style="list-style-type: none"> <li>· 啟用此功能需要按下 Shift 鍵才能啟動 <b>Easy Arrange (輕鬆排列)</b> 定位。</li> </ul>
	Application Window Snap (應用程式視窗貼齊)	<ul style="list-style-type: none"> <li>· 快速將應用程式視窗貼齊到最近使用的版面配置。</li> </ul>
	Span multiple monitors (跨越多個顯示器)	<ul style="list-style-type: none"> <li>· 如果您使用陣列或矩陣中的多台顯示器，<b>Easy Arrange (輕鬆排列)</b> 配置可套用於所有顯示器成為一個桌面。您需要妥善對齊顯示器，才能達到效果。</li> </ul>
Enhanced Easy Arrange (增強的輕鬆排列)	Custom layouts (自訂配置)	<ul style="list-style-type: none"> <li>· 儲存並命名 5 個自訂的 <b>Easy Arrange (輕鬆排列)</b> 模式。</li> <li>· 設定 x*y 模式。</li> </ul>
	Recently-used layouts (最近使用的版面配置)	<ul style="list-style-type: none"> <li>· 按下 Ctrl+Shift+7 可循環切換最近使用的版面配置。</li> </ul>
	On-the-fly partition resizing (立即分割區調整)	<ul style="list-style-type: none"> <li>· 將滑鼠游標移動到版面配置樣式，按一下滑鼠右鍵並選擇 <b>Customize Layout (自訂配置)</b>。</li> <li>· 按住滑鼠左鍵移動邊緣。放開滑鼠左鍵 5 秒後，新的版面配置將儲存。</li> </ul>



---

Enhanced Easy Arrange (增強的輕鬆排列)	Easy Arrange layouts for portrait mode (直向模式的輕鬆排列配置)	· 顯示器旋轉時，直向模式 <b>Easy Arrange (輕鬆排列)</b> 圖示會出現。
---------------------------------	--	---

---

- 注意：如果 **Easy Arrange (輕鬆排列)** 定義的區域小於應用程式視窗，則應用程式可能無法正確顯示。
- 注意：先停用 Mac 「Display have separate spaces」(顯示器有個別空間)，再使用 **Easy Arrange (輕鬆排列)** 功能。



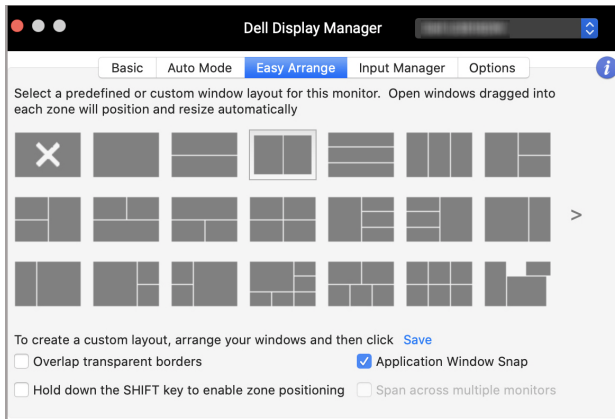


# 使用應用程式視窗貼齊

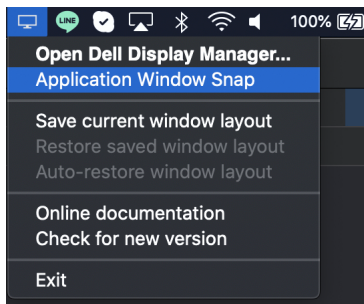
**Application Window Snap**（應用程式視窗貼齊）能夠將應用程式快速放置在任何畫面上。在 Dell Display Manager 中啟用此功能後，拖曳應用程式會觸發最近使用的 **Easy Arrange**（輕鬆排列）版面配置包含在內的浮動功能表。將應用程式拖放到任何一個列出的版面配置即可執行視窗放置。

您可以透過下列其中一種方法啟用此功能：

- 從狀態列上的**快速設定**功能表中勾選此選項。



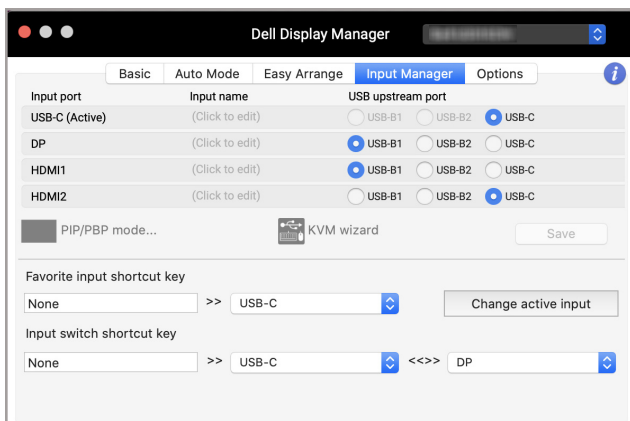
- 以滑鼠右鍵按一下狀態列上的 DDM 圖示並選擇 **Application Window Snap**（應用程式視窗貼齊）即可啟用此功能。



# 管理多個視訊輸入

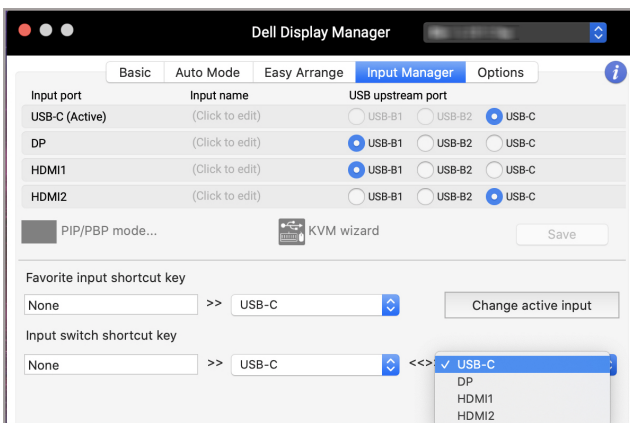
**Input Manager**（輸入管理員）標籤可讓您輕鬆管理連接到 Dell 顯示器的多個視訊輸入。使用多台電腦時，很容易切換不同的輸入。

顯示器可用的所有視訊輸入連接埠均會列出。您可以對於每個輸入指派名稱。在編輯後儲存變更。



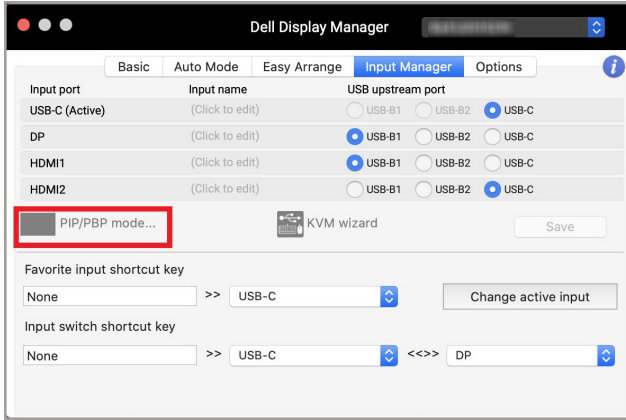
**注意：**關於可用的輸入，請參閱顯示器的使用指南。

指派快速存取最喜好的輸入並在兩個輸入之間切換所用的快捷鍵。或者，從功能表下拉式清單切換輸入來源。

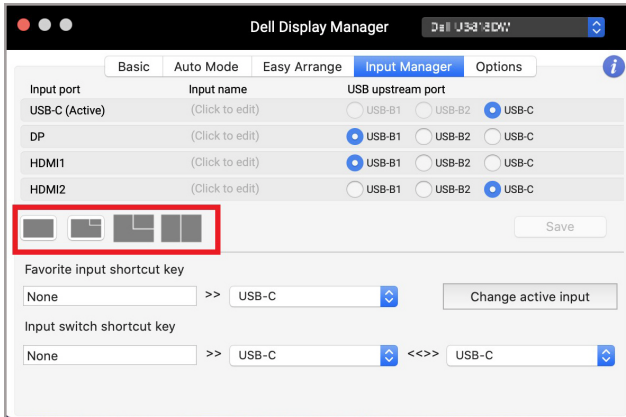


## 選擇 PIP/PBP 模式

1. 按一下 **PIP/PBP mode...** (**PIP/PBP 模式 ...**) (子母畫面 / 並排畫面)  
圖示可在支援的機型上啟用分割畫面功能。

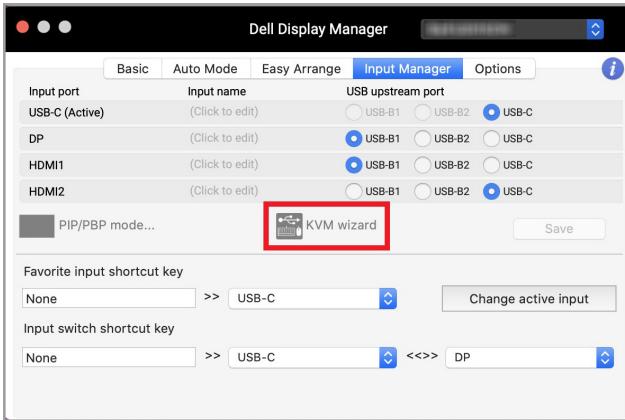


2. 選擇目標視窗大小，按照您的需要分割畫面。



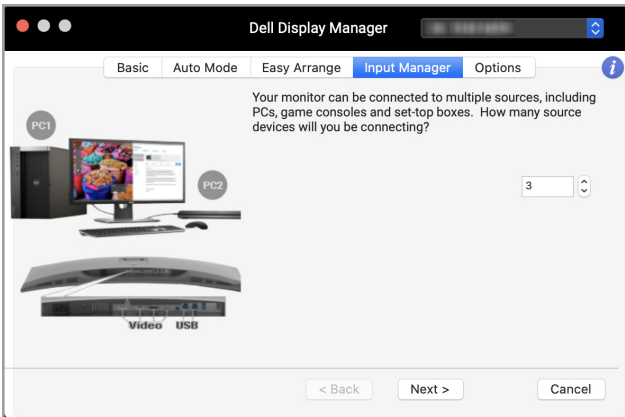
## 設定 KVM

對於支援核心型虛擬機器 (KVM) 功能的顯示器，按一下 **KVM wizard** (KVM 嚮導) 圖示並按照畫面上的嚮導流程設定連接到顯示器的裝置。

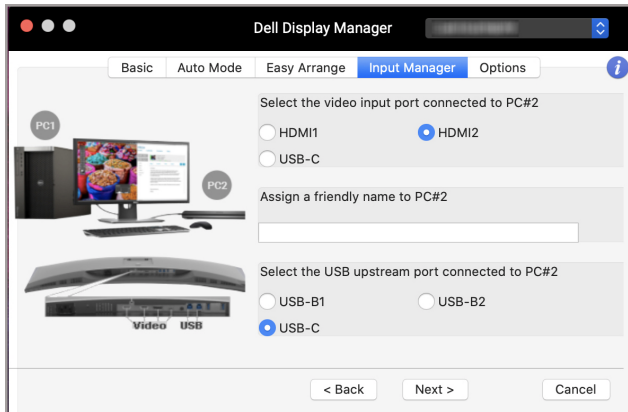
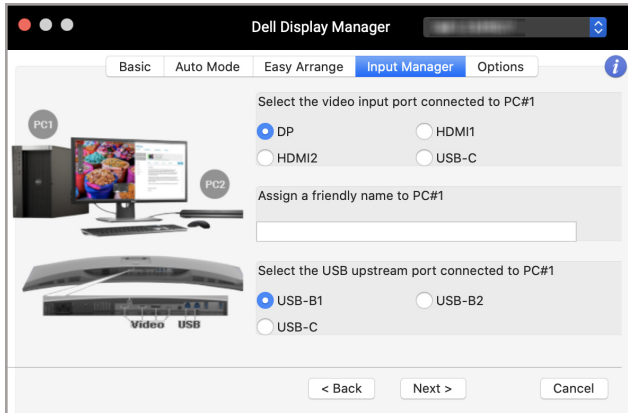


下列螢幕擷取畫面說明畫面上的嚮導流程。

1. 選擇顯示器連接的訊號來源數量。

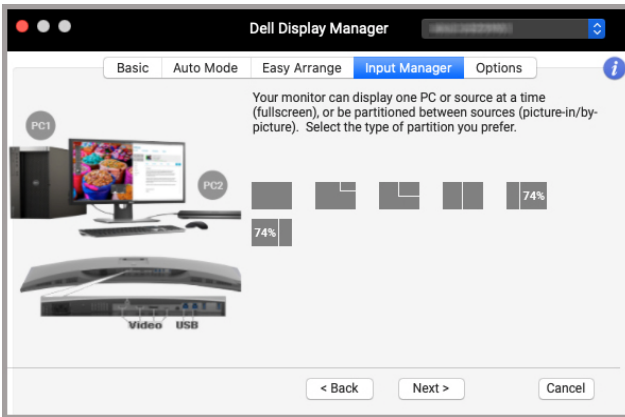


## 2. 將輸入來源與 USB 連線配對並指派偏好的名稱。

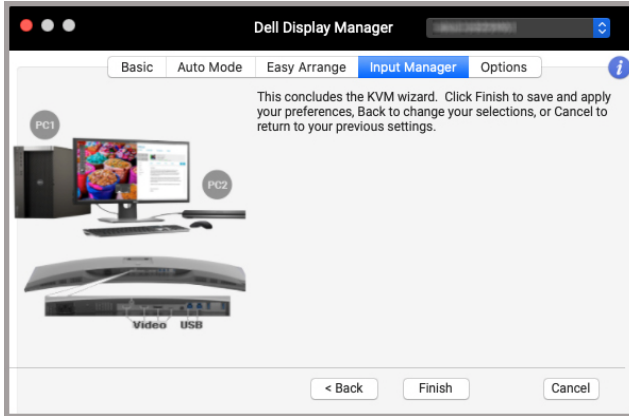





### 3. 選擇偏好的分割區。



#### 4. 按一下 **Finish**（完成）儲存並退出 **KVM wizard**（KVM 嚮導）。

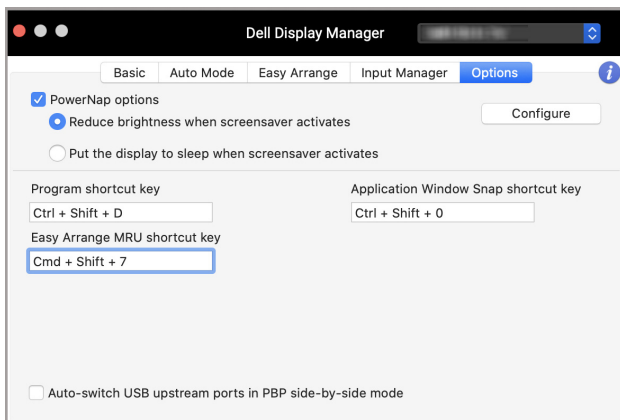


 **注意：**即使顯示器顯示其它電腦的視訊，**Dell Display Manager** 也能夠與顯示器保持通訊。您可以在經常使用的電腦上安裝 **Dell Display Manager** 控制輸入切換。您也可以連接到顯示器的其它電腦上安裝 **Dell Display Manager**。



# 套用省電功能

在支援的 Dell 機型上，**Options**（選項）標籤提供 PowerNap 省電選項。您可以選擇將顯示器的亮度設定為最低值，也可以在螢幕保護程式啟動時進入睡眠模式。





# 其它快捷鍵

指派快速操作常用功能的快捷鍵。

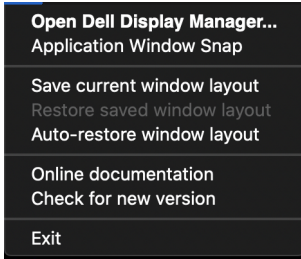


功能	作用	說明
Shortcut Keys (快捷鍵)	Program shortcut key (程式快捷鍵)	· 快速開啓 <b>快速設定</b> 對話方塊。
	Easy Arrange MRU shortcut key (輕鬆排列 MRU 快捷鍵)	· 循環切換 6 個最近使用的視窗版面配置。
	PIP position shortcut key (PIP 位置快捷鍵)	· 快速將視窗位置的 PIP 子位置套用於左上角、右上角、右下角或左下角。
	Application Window Snap shortcut key (Application Window Snap 快捷鍵)	· 快速將應用程式視窗貼齊到最近使用的版面配置。

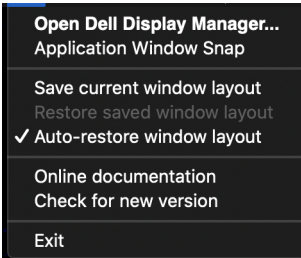


# 還原應用程式位置

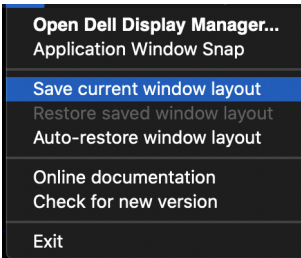
您將 PC 重新連接到顯示器時，Dell Display Manager 可供您將應用程式視窗恢復原位。在通知匣中以滑鼠右鍵按一下 Dell Display Manager 圖示即可操作此功能。



如果您選擇 **Auto-restore window layout**（自動恢復窗口佈局），Dell Display Manager 將追蹤並記錄應用程式視窗的位置。您將 PC 重新連接到顯示器時，Dell Display Manager 會自動將應用程式視窗恢復原位。




若要恢復最愛的配置，請先選擇 **Save current window layout**（保存當前窗口佈局），然後選擇 **Restore saved window layout**（恢復保存的窗口佈局）。



您可能在每天的例行作業中使用不同機型或解析度的顯示器，而且可能在這些顯示器上套用不同的視窗配置。Dell Display Manager 會註冊您重新連接的顯示器並據以恢復應用程式位置。

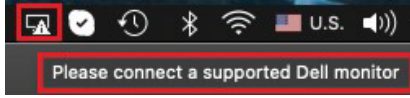
如果您需要更換顯示器矩陣配置中的顯示器，您可以先儲存視窗配置再更換，並在連接新的顯示器後還原配置。

 **注意：**您應該讓應用程式持續執行，以便此功能發揮作用。Dell Display Manager 不會啟動應用程式。

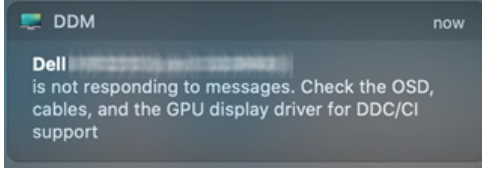


# 疑難排解

如果 Dell Display Manager 無法與顯示器搭配使用，狀態功能表將顯示下列圖示和訊息。



按一下該圖示，Dell Display Manager 將顯示詳細的錯誤訊息。



請注意 Dell Display Manager 僅適用於特定的 Dell 品牌顯示器。如果您使用其它製造商的顯示器，Dell Display Manager 不支援這些顯示器。

## Dell Display Manager 不支援的 Dell 顯示器

Dell Display Manager 可能無法與下列顯示器搭配使用：

- Mac Dell Display Manager 支援清單中未包含的 Dell 顯示器機型。如需詳細資訊，請參閱 <http://www.dell.com/ddm>
- Mac Dell Display Manager 支援清單中未列出的顯示器和配件。虛擬和無線顯示器不支援 DDC/CI
- 2018 年以前的 Mac 機型
- 10.14 以前的 macOS

## 無法偵測到支援的 Dell 顯示器

如果 Dell Display Manager 無法偵測並 / 或與支援的 Dell 顯示器進行通訊，請採取下列動作進行疑難排解：

1. 確認視訊連接線或 USB 上載連接線正確連接到顯示器和電腦。確認所有連接器牢固插入於連接埠。
2. 如果連接 HDMI 連接線沒有作用，請切換到使用 HDMI 和 USB 上載連接線。再次啟動 DDM。
3. 檢查顯示器 OSD 以確認 **DDC/CI** 已啓用。



4. 取下顯示器與顯示卡連接埠之間的任何擴充基座、延長線或轉換器。部份低價的延長線、集線器或轉換器可能無法確實支援 DDC/CI 而造成 Dell Display Manager 失效。如果有最新版可用，請更新此類裝置的驅動程式。
5. 重新啓動系統。



# 更新 Dell Display Manager 軟體

如果 PC 連線到網際網路，有新版的 Dell Display Manager 時，會提示您升級到新版。建議下載並安裝最新版 Dell Display Manager 應用程式。

您也能夠以滑鼠右鍵按一下 Dell Display Manager 圖示檢查新版本。

