




Dell S3422DWG

Посібник користувача

Модель монітора: S3422DWG
Регулятивний номер моделі: S3422DWGc



-  **ПРИМІТКА: ПРИМІТКА** містить важливу інформацію, яка допоможе вам краще використовувати свій комп'ютер.
-  **ОБЕРЕЖНО. ЗАСТЕРЕЖЕННЯ** вказує на потенційне пошкодження обладнання чи втрату даних, якщо не дотримуватися інструкцій.
-  **УВАГА! ПОПЕРЕДЖЕННЯ** вказує на можливість пошкодження майна, каліцтва або смерті.

Авторське право © 2021 Корпорація Dell Inc. або її дочірні компанії. Усі права застережено. Dell, EMC та інші торгові марки є товарними знаками компанії Dell Inc. або її дочірніх компаній. Інші торгові марки належать відповідним власникам.

2021 – 07

Вип. A02



Зміст

Інструкції з техніки безпеки	6
Відомості про монітор	7
Вміст упаковки	7
Функції продукту	9
Опис деталей та елементів керування.	11
Вигляд спереду	11
Вигляд ззаду	13
Вигляд збоку	15
Вигляд знизу	15
Технічні характеристики монітора	19
Технічні характеристики роздільної здатності.	21
Підтримувані відеорежими.	21
Попередньо встановлені режими відображення	22
Електричні характеристики	30
Фізичні характеристики.	32
Характеристики щодо навколишнього середовища	33
Можливість використання Plug and play	34
Якість РК-монітора та політика щодо пікселів	34
Ергономіка	35
Переміщення і транспортування дисплею	37
Рекомендації з обслуговування	38
Чищення монітора.	38



Налаштування монітора	40
Кріплення підставки	40
Під'єднання монітора	41
Підключення кабелю HDMI, DP 1.4 та USB 3.0	41
Упорядкування кабелів	42
Захист монітора замком Kensington (додатково)	43
Зняття підставки	44
Настінне кріплення (додатково)	45
Робота з монітором	47
Увімкнення живлення монітора	47
Застосування джойстика	47
Опис джойстика	48
Застосування елементів контролю задньої панелі	48
Використання екранного меню (OSD)	50
Доступ до системи меню	50
Попереджувальні повідомлення екранного меню	62
Налаштування монітора	66
Налаштування максимальної роздільної здатності	66
Якщо у вас робочий стіл Dell або переносний комп'ютер Dell з доступом до інтернету	66
Якщо у вас немає робочого столу, переносного комп'ютера або відеокарти Dell	67
Використання нахилу та розкладання по вертикалі	68
Регулювання нахилу	68
Розкладання по вертикалі	68



Усунення несправностей 69

- Самоперевірка 69
- Вбудована діагностика 71
- Поширені проблеми 73
- Проблеми, що стосуються виробу 77

Додаток 78

- Інструкції з техніки безпеки 78
- Повідомлення FCC (лише для США) та інша нормативна інформація 78
- Зв'язок із Dell 79
- Небезпека падіння 80



Інструкції з техніки безпеки

△ УВАГА. Використання елементів керування, налаштувань або процедур, відмінних від зазначених у цій документації, може призвести до удару струмом, небезпеки виникнення нещасних випадків і / або механічного травмування.

- Помістіть монітор на тверду поверхню і поводьтеся з ним обережно. Екран дуже крихкий і може пошкодитись, якщо впаде або зазнає різкого удару.
- Обов'язково переконайтеся, що електричні характеристики монітора відповідають параметрам місцевого джерела змінного струму.
- Тримайте монітор у приміщенні з кімнатною температурою. Умови надмірного холоду або спеки можуть негативно позначитися на рідких кристалах екрану.
- Забороняється піддавати монітор сильним вібраціям або сильним ударами. Наприклад, не можна розміщувати монітор в багажнику автомобіля.
- Від'єднуйте монітор від мережі, якщо передбачається, що ним не будуть користуватись протягом тривалого часу.
- Щоб уникнути ураження електричним струмом, не намагайтесь зняти кришку або проникнути всередину монітора.




Відомості про монітор

Вміст упаковки

Ваш монітор постачається з компонентами, вказаними нижче. Переконайтесь, що ви отримали всі компоненти, і подивіться в [Зв'язок із Dell](#) додаткову інформацію, якщо чогось бракує.

ПРИМІТКА: Деякі елементи можуть бути необов'язковими та можуть не входити до комплекту постачання вашого монітора. Деякі функції або носії можуть бути недоступні в певних країнах.

	Монітор
	Подовжувач підставки
	Основа підставки
	Кабель живлення (залежить від країни)




	<p>Кабель HDMI 2.0</p>
	<p>Висхідний кабель USB 3.0 (вмикає порти USB на моніторі)</p>
	<p>Кабель DP1.4</p>
	<ul style="list-style-type: none"> • Короткий посібник користувача • Інформація про безпеку, навколишнє середовище та нормативні акти



Функції продукту

Монітор Dell S3422DWG – це антистатичний рідкокристалічний дисплей (РК-дисплей) на тонкоплівкових транзисторах (TFT) з активною матрицею та світлодіодним підсвічуванням. Монітор оснащено такими функціями:

- Видима область дисплею 86,42 см (34,0 дюйма) (вимірюється по діагоналі). Роздільна здатність 3440 x 1440 із підтримкою повноекранного відображення для нижчих роздільних здатностей.
- Підтримує високу частоту оновлення 100 Гц і 144 Гц і короткий час відгуку 1 мс в **MPRT** режимі.

 **ПРИМІТКА.** * Показник 1 мс досягається у режимі MPRT, щоб зробити менш помітним розмивання рухомих об'єктів і прискорити реакцію зображення. Проте, при цьому на зображенні можуть з'являтися малопомітні і помітні візуальні артефакти. Оскільки різні системи мають різні конфігурації, а різні гравці мають різні потреби, ми рекомендуємо користувачам експериментувати з різними режимами, щоб знайти налаштування, яке підходить саме їм.

- Технологія AMD FreeSync™ Premium Pro для відтворення ігор HDR з низькою затримкою, без зависань і розриву зображень.
- Кольорова палітра sRGB 99% і DCI-P3 90%.
- VESA DisplayHDR™ 400.
- Увімкнено з підтримкою VRR ігрової консолі.
- Цифрове підключення через DP і HDMI.
- Оснащення одним портом висхідного трафіку SuperSpeed USB 5 Гб/с (USB 3.2 покол. 1) Type B, одним низхідним портом зарядки SuperSpeed USB 5 Гб/с (USB 3.2 покол. 1) Type-A та трьома портами низхідного трафіку SuperSpeed USB 5 Гб/с (USB 3.2 покол. 1) Type-A.
- Можливість використання функції Plug and Play (якщо підтримується комп'ютером).
- Екранне меню (Меню OSD) для зручності налаштування та оптимізації екрана.
- Знімна підставка та монтажні отвори 100 мм Асоціації стандартів відеоелектроніки (VESA™) для гнучких монтажних рішень.
- Можливості регулювання нахилу, повороту і висоти.
- Слот замка блокування.
- ≤0,3 Вт в режимі очікування
- Підтримує Dell Display Manager.



- Оптимізуйте зоровий комфорт за допомогою екрана без мерехтіння та функції **ComfortView**, яка мінімізує випромінення синього світла.

⚠ ПОПЕРЕДЖЕННЯ. Тривале випромінювання синього світла від монітора може призвести до пошкодження очей, зокрема до втоми, цифрового напруження очей тощо. Функція **ComfortView** призначена для зменшення кількості синього світла, яке випромінює монітор, та оптимізації перегляду для комфорту очей.

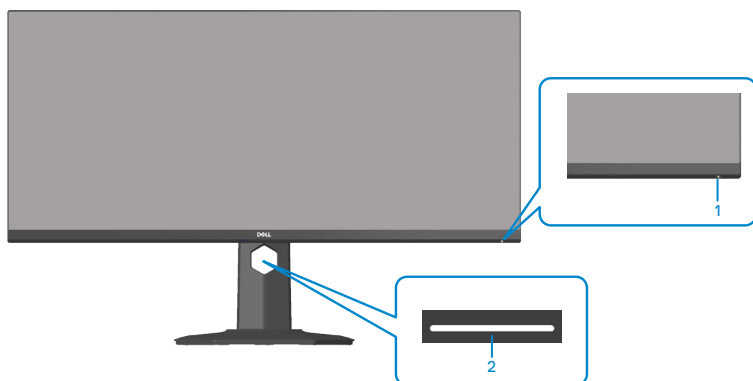
⚠ ПОПЕРЕДЖЕННЯ. Якщо на кабелі живлення встановлено 3-контактну вилку, під'єднуйте кабель до заземленої 3-контактної розетки. Не від'єднуйте заземлення кабелю живлення, наприклад, під'єднавши 2-контактний адаптер. Контакт заземлення є важливою функцією безпеки.

⚠ ПОПЕРЕДЖЕННЯ. Обов'язково переконайтеся, що систему розподілу в будівлі оснащено автоматичним вимикачем номіналом 120 / 240 В, 20 А (максимум).




Опис деталей та елементів керування

Вигляд спереду



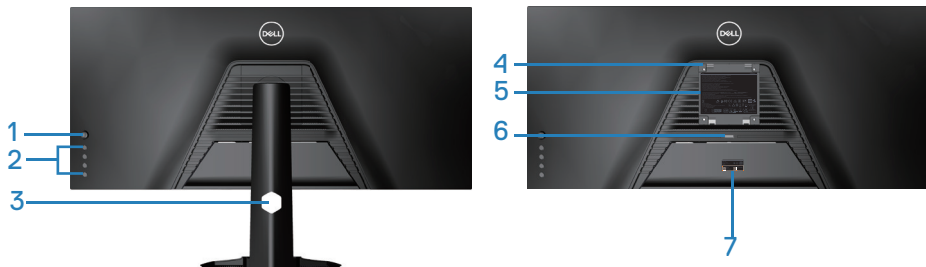
На-клейка	Опис	Використання
1	Кнопка Power On/Off (Ввімкнення / Вимкнення живлення)	За допомогою кнопки Power вмикають і вимикають монітор. Постійне біле світіння вказує на те, що монітор увімкнений і працює нормально. Блимаюче біле світло вказує на те, що монітор у режимі очікування.



2	Локальний світильник	<p>Коли монітор повністю налаштований, торкніться сенсорного датчика, щоб увімкнути або вимкнути світильники. (див. Локальний світильник).</p> <p>Цю функцію можна активувати або деактивувати через екранне меню (див. Downlight (Локальний світильник)).</p> <p> ПРИМІТКА. Підвічування на моніторах, що випускаються з липня 2021 року, можна вмикати або вимикати лише за допомогою екранного меню.</p>
---	----------------------	--



Вигляд ззаду



Вигляд ззаду з підставкою монітора

На-клейка	Опис	Використання
1	Джойстик	Використовуйте його для контролю екранного меню.
2	Функціональні кнопки	Натискайте функціональні кнопки, щоб регулювати елементи екранного меню. (Докладніше про це див. Застосування джойстика)
3	Отвір для впорядкування кабелів	Організує кабелі, проводячи їх через отвір.
4	Монтажні отвори VESA (під кришкою VESA)	Монтажні отвори VESA (100 мм x 100 мм). Застосовуються для настінного монтажу монітора за допомогою сумісного з VESA комплекту настінного монтажу.
5	Наклейка з регуляторною інформацією	Перелік регуляторних схвалень.
6	Кнопка від'єднання підставки	Від'єднання підставки від монітора.



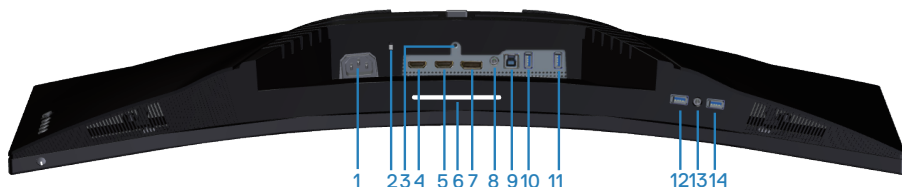
7	Регуляторна етикетка (в тому числі штрихкод серійного номеру і етикетка сервісного ярлику)	Перелік регуляторних схвалень. Ця етикетка застосовується, якщо потрібно звернутись до Dell За технічною підтримкою. Сервісний ярлик — унікальний буквено-числовий ідентифікатор, що дозволяє спеціалістам Dell з обслуговування ідентифікувати апаратні компоненти вашого комп'ютера і отримати доступ до гарантійної інформації.
---	---	--



Вигляд збоку




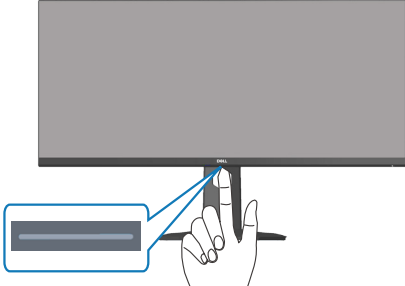
Вигляд знизу





Вигляд знизу без підставки монітора

На-клейка	Опис	Використання
1	Роз'єм живлення	Підключіть кабель живлення (постачається разом з монітором).
2	Слот замка блокування	Зabloкуйте монітор за допомогою спеціального захисного замка (купується окремо), щоб запобігти несанкціонованому переміщенню монітора.
3	Функція фіксації підставки	Зафіксуйте підставку на моніторі гвинтом M3 x 6 мм (гвинт не входить до комплекту).




4	Порт HDMI 1 2.0	Підключення до комп'ютера за допомогою кабеля HDMI.
5	Порт HDMI 2 2.0	Підключення до комп'ютера за допомогою кабеля HDMI.
6	Локальний світильник	<p>Коли монітор повністю налаштований, торкніться сенсорного датчика, щоб увімкнути або вимкнути світильники.</p> <p>Заводські налаштування ввімкнено, тому світильники активовані, якщо підключений кабель живлення</p> <p> ПРИМІТКА. Підвічування на моніторах, що випускаються з липня 2021 року, можна вмикати або вимикати лише за допомогою екранного меню.</p> 
7	Порт DP 1.4	Підключення до комп'ютера за допомогою кабеля DP.
8	Порт лінійного аудіовиходу	Для підключення до зовнішнього динаміка або сабвуфера (купуються окремо).*
9	Висхідний порт 5 Гб/с (USB 3.2 покол. 1) Type B	Для підключення USB-кабеля з цього порту до комп'ютера, щоб ввімкнути USB-порти на моніторі.



10	Низхідний порт SuperSpeed USB 5 Гб/с (USB 3.2 покол. 1) Type-A (3)	Для підключення пристрою з USB 3.2 покол. 1 (Гб/с).*  ПРИМІТКА: Щоб використовувати ці порти, потрібно підключити USB-кабель (який постачається разом із монітором) до портів USB на моніторі та комп'ютері.
11	Низхідний порт SuperSpeed USB 5 Гб/с (USB 3.2 покол. 1) Type-A (3)	Для підключення пристрою з USB 3.2 покол. 1 (Гб/с).*  ПРИМІТКА: Щоб використовувати ці порти, потрібно підключити USB-кабель (який постачається разом із монітором) до портів USB на моніторі та комп'ютері.
12	Низхідний порт SuperSpeed USB 5 Гб/с (USB 3.2 покол. 1) Type-A з можливістю зарядки (3)	Під'єднання до комп'ютера для зарядки USB-пристрою.
13	Вихідний порт для головних телефонів	Для підключення головних телефонів.



14	Низхідний порт SuperSpeed USB 5 Гб/с (USB 3.2 покол. 1) Type-A (3)	Для підключення пристрою з USB 3.2 покол. 1 (Гб/с).*  ПРИМІТКА: Щоб використовувати цей порт, потрібно підключити висхідний USB-кабель (який постачається разом із монітором) до монітора і до комп'ютера.
----	--	---

*Щоб уникнути перешкоджанню сигналу, не рекомендується підключати інші USB-пристрої до сусідніх портів, коли бездротовий USB-пристрій підключено до низхідного порту USB.



Технічні характеристики монітора

Модель	S3422DWG
Тип екрана	ПК-дисплей з активною матрицею на TFT
Тип панелі	Вирівнювання по вертикалі
Видиме зображення	
Діагональ	864,2 мм (34,0 дюйма)
По горизонталі, активна площа	797,2 мм (31,19 дюйма)
По вертикалі, активна площа	333,7 мм (13,14 дюйма)
Загальна площа	266048,26 мм ² (412,38 дюйма ²)
Первинна роздільна здатність і частота оновлення	3440 x 1440 при 100 Гц (HDMI1 і HDMI2) 3440 x 1440 при 144 Гц (DP)
Крок пікселів	0,23175 мм x 0,23175 мм
Пікселі на дюйм (PPI)	109
Кут огляду	
По горизонталі	178° (типовий)
По вертикалі	178° (типовий)
Вихідна яскравість	400 кд/м ² (типово)
Коефіцієнт контрастності	3000 до 1 (типовий)
Покриття екрану	Антивідблисковий з твердістю 3H, матовий 40%
Підсвічування	Система світлодіодного підсвічування країв



Час відгуку	<p>8 мс від сірого до сірого в режимі Fast (Швидкий)</p> <p>4 мс від сірого до сірого в режимі Super Fast (Дуже швидкий)</p> <p>2 мс від сірого до сірого в режимі Extreme (Екстремальний)*</p> <p>1 мс від сірого до сірого в режимі MPRT</p> <p>*Показник 2 мс від сірого до сірого досягається в режимі Extreme (Екстремальний), щоб зробити менш помітним розмивання рухомих об'єктів і прискорити реакцію зображення. Проте, при цьому на зображенні можуть з'являтися малопомітні і помітні візуальні артефакти. Оскільки різні системи мають різні конфігурації, а різні користувачі мають різні потреби, тому в кожному разі слід підбирати конкретний зручний режим.</p>
Глибина кольору	16,7 млн. кольорів
Кольорова палітра	sRGB CIE 1931 99% DCI-P3 CIE 1976 90%
Підключення	<p>2 x HDMI 2.0 з HDCP 2.2</p> <p>1 x порт DP 1.4</p> <p>1 x висхідний порт USB 3.2 покол. 1 (1 Гб/с)</p> <p>4 x низхідний порт USB 3.2 покол. 1 (5 Гб/с) із зарядкою BC1.2 при 2 А (максим.)</p> <p>1 лінійний аудіовихід</p> <p>1 вихід для навушників</p>
Ширина рамки (від краю монітора до активної області)	
Згори	8,45 мм
Зліва/справа	8,49 мм
Знизу	24,19 мм
Регулювання	



Підставка з регулюванням висоти	100 мм
Нахил	від -5° до 21°
Поворот	Незастосовно
Регулювання нахилу	від -4° до 4°
Сумісність диспетчера дисплеїв Dell	Функція Easy Arrange і інші ключові функції
Безпека	Слот блокувального замка (трос із замком купується додатково)

Технічні характеристики роздільної здатності

Модель	S3422DWG
Діапазон сканування по горизонталі	29–200 кГц
Діапазон сканування по вертикалі	48 – 100 Гц (HDMI) 48–144 Гц (DP)
Максимальна попередньо встановлена роздільна здатність	3440 x 1440 при 144 Гц (DP) 3440 x 1440 при 100 Гц (HDMI)

Підтримувані відеорежими

Модель	S3422DWG
Можливості відображення відео (HDMI/DP)	480p, 480i(HDMI), 576p, 720p, 1080p, 576i(HDMI), 1080i(HDMI), 1440p, 2160p



Попередньо встановлені режими відображення

Попередньо встановлені режими відображення HDMI HDR

Режим відображення	Частота горизонтальної розгортки (кГц)	Частота вертикальної розгортки (Гц)	Частота пікселізації (МГц)	Синхронізація полярності (горизонтальна / вертикальна)
VESA, 640 x 480	37,50	75,00	31,50	-/-
VESA, 640 x 480	31,47	59,94	25,18	-/-
IBM, 720 x 400	31,47	70,08	28,32	-/+
VESA, 800 x 600	37,88	60,32	40,00	+/+
VESA, 800 x 600	46,88	75,00	49,50	+/+
VESA, 1024 x 768	48,36	60,00	65,00	-/-
VESA, 1024 x 768	60,02	75,03	78,75	+/+
VESA, 1152 x 864	67,50	75,00	108,00	+/+
VESA, 1280 x 720	44,77	59,86	74,50	-/+
VESA, 1280 x 800	49,31	59,91	71,00	+/+
VESA, 1280 x 960	60,00	60,00	108,00	+/+
VESA, 1280 x 1024	63,98	60,02	108,00	+/+
VESA, 1280 x 1024	79,98	75,02	135,00	+/+
VESA, 1440 x 900	55,94	59,89	106,50	-/+
VESA, 1680 x 1050	65,29	59,95	146,25	-/+
VESA, 1920 x 1080	67,50	60,00	148,50	+/+
VESA, 1920 x 1080	137,26	119,98	285,50	+/-
VESA, 2560 x 1440	183,00	120,00	497,75	+/-
VESA, 3440 x 1440	88,82	59,97	319,75	+/-
VESA, 3440 x 1440	150,97	99,98	543,50	+/-



Попередньо встановлені режими відображення HDMI SDR

Режим відображення	Частота горизонтальної розгортки (кГц)	Частота вертикальної розгортки (Гц)	Частота пікселізації (МГц)	Синхронізація полярності (горизонтальна / вертикальна)
VESA, 640 x 480	37,50	75,00	31,50	-/-
VESA, 640 x 480	31,47	59,94	25,18	-/-
IBM, 720 x 400	31,47	70,08	28,32	-/+
VESA, 800 x 600	37,88	60,32	40,00	+/+
VESA, 800 x 600	46,88	75,00	49,50	+/+
VESA, 1024 x 768	48,36	60,00	65,00	-/-
VESA, 1024 x 768	60,02	75,03	78,75	+/+
VESA, 1152 x 864	67,50	75,00	108,00	+/+
VESA, 1280 x 720	44,77	59,86	74,50	-/+
VESA, 1280 x 800	49,31	59,91	71,00	+/+
VESA, 1280 x 960	60,00	60,00	108,00	+/+
VESA, 1280 x 1024	63,98	60,02	108,00	+/+
VESA, 1280 x 1024	79,98	75,02	135,00	+/+
VESA, 1440 x 900	55,94	59,89	106,50	-/+
VESA, 1680 x 1050	65,29	59,95	146,25	-/+
VESA, 1920 x 1080	67,50	60,00	148,50	+/+
VESA, 1920 x 1080	137,26	119,98	285,50	+/-
VESA, 2560 x 1440	88,79	59,95	241,50	+/-
VESA, 2560 x 1440	183,00	120,00	497,75	+/-
VESA, 3440 x 1440	88,82	59,97	319,75	+/-
VESA, 3440 x 1440	150,97	99,98	543,50	+/-



Попередньо встановлені режими відображення HDMI PIP

Режим відображення	Частота горизонтальної розгортки (кГц)	Частота вертикальної розгортки (Гц)	Частота пікселізації (МГц)	Синхронізація полярності (горизонтальна / вертикальна)
VESA, 640 x 480	37,50	75,00	31,50	-/-
VESA, 640 x 480	31,47	59,94	25,18	-/-
IBM, 720 x 400	31,47	70,08	28,32	-/+
VESA, 800 x 600	37,88	60,32	40,00	+/+
VESA, 800 x 600	46,88	75,00	49,50	+/+
VESA, 1024 x 768	48,36	60,00	65,00	-/-
VESA, 1024 x 768	60,02	75,03	78,75	+/+
VESA, 1152 x 864	67,50	75,00	108,00	+/+
VESA, 1280 x 720	44,77	59,86	74,50	-/+
VESA, 1280 x 800	49,31	59,91	71,00	+/+
VESA, 1280 x 960	60,00	60,00	108,00	+/+
VESA, 1280 x 1024	63,98	60,02	108,00	+/+
VESA, 1280 x 1024	79,98	75,02	135,00	+/+
VESA, 1440 x 900	55,94	59,89	106,50	-/+
VESA, 1680 x 1050	65,29	59,95	146,25	-/+
VESA, 1920 x 1080	67,50	60,00	148,50	+/+
VESA, 1920 x 1080	137,26	119,98	285,50	+/-
VESA, 2560 x 1440	88,79	59,95	241,50	+/-
VESA, 2560 x 1440	183,00	120,00	497,75	+/-
VESA, 3440 x 1440	88,82	59,97	319,75	+/-
VESA, 3440 x 1440	150,97	99,98	543,50	+/-



Попередньо встановлені режими відображення HDMI РВР

Режим відображення	Частота горизонтальної розгортки (кГц)	Частота вертикальної розгортки (Гц)	Частота пікселізації (МГц)	Синхронізація полярності (горизонтальна / вертикальна)
VESA, 640 x 480	37,50	75,00	31,50	-/-
VESA, 640 x 480	31,47	59,94	25,18	-/-
IBM, 720 x 400	31,47	70,08	28,32	-/+
VESA, 720 x 480	31,50	60,00	27,03	+/+
VESA, 800 x 600	37,88	60,32	40,00	+/+
VESA, 800 x 600	46,88	75,00	49,50	+/+
VESA, 1024 x 768	48,36	60,00	65,00	-/-
VESA, 1024 x 768	60,02	75,03	78,75	+/+
VESA, 1152 x 864	67,50	75,00	108,00	+/+
VESA, 1280 x 720	44,77	59,86	74,50	-/+
VESA, 1280 x 800	49,31	59,91	71,00	+/+
VESA, 1280 x 960	60,00	60,00	108,00	+/+
VESA, 1280 x 1024	63,98	60,02	108,00	+/+
VESA, 1280 x 1024	79,98	75,02	135,00	+/+
VESA, 1440 x 900	55,94	59,89	106,50	-/+
VESA, 1680 x 1050	65,29	59,95	146,25	-/+
VESA, 1720 x 1440	88,82	59,97	167,00	+/-
VESA, 1720 x 1440	88,82	59,97	167,00	+/-



Попередньо встановлені режими відображення DP HDR

Режим відображення	Частота горизонтальної розгортки (кГц)	Частота вертикальної розгортки (Гц)	Частота пікселізації (МГц)	Синхронізація полярності (горизонтальна / вертикальна)
VESA, 640 x 480	37,50	75,00	31,50	-/-
VESA, 640 x 480	31,47	59,94	25,18	-/-
IBM, 720 x 400	31,47	70,08	28,32	-/+
VESA, 800 x 600	37,88	60,32	40,00	+/+
VESA, 800 x 600	46,88	75,00	49,50	+/+
VESA, 1024 x 768	48,36	60,00	65,00	-/-
VESA, 1024 x 768	60,02	75,03	78,75	+/+
VESA, 1152 x 864	67,50	75,00	108,00	+/+
VESA, 1280 x 720	44,77	59,86	74,50	-/+
VESA, 1280 x 800	49,31	59,91	71,00	+/+
VESA, 1280 x 960	60,00	60,00	108,00	+/+
VESA, 1280 x 1024	63,98	60,02	108,00	+/+
VESA, 1280 x 1024	79,98	75,02	135,00	+/+
VESA, 1440 x 900	55,94	59,89	106,50	-/+
VESA, 1680 x 1050	65,29	59,95	146,25	-/+
VESA, 1920 x 1080	67,50	60,00	148,50	+/+
VESA, 1920 x 1080	137,26	119,98	285,50	+/-
VESA, 1920 x 1080	166,59	143,98	346,50	+/-
VESA, 2560 x 1440	88,79	59,95	241,50	+/-
VESA, 2560 x 1440	183,00	119,99	497,75	+/-
VESA, 2560 x 1440	222,15	143,97	604,25	+/-
VESA, 3440 x 1440	88,82	59,97	319,75	+/-
VESA, 3440 x 1440	150,97	99,98	543,50	+/-
VESA, 3440 x 1440	222,15	143,98	799,74	+/-

Попередньо встановлені режими відображення DP SDR



Режим відображення	Частота горизонтальної розгортки (кГц)	Частота вертикальної розгортки (Гц)	Частота пікселізації (МГц)	Синхронізація полярності (горизонтальна / вертикальна)
VESA, 640 x 480	37,50	75,00	31,50	-/-
VESA, 640 x 480	31,47	59,94	25,18	-/-
IBM, 720 x 400	31,47	70,08	28,32	-/+
VESA, 800 x 600	37,88	60,32	40,00	+/+
VESA, 800 x 600	46,88	75,00	49,50	+/+
VESA, 1024 x 768	48,36	60,00	65,00	-/-
VESA, 1024 x 768	60,02	75,03	78,75	+/+
VESA, 1152 x 864	67,50	75,00	108,00	+/+
VESA, 1280 x 720	44,77	59,86	74,50	-/+
VESA, 1280 x 800	49,31	59,91	71,00	+/+
VESA, 1280 x 960	60,00	60,00	108,00	+/+
VESA, 1280 x 1024	63,98	60,02	108,00	+/+
VESA, 1280 x 1024	79,98	75,02	135,00	+/+
VESA, 1440 x 900	55,94	59,89	106,50	-/+
VESA, 1680 x 1050	65,29	59,95	146,25	-/+
VESA, 1920 x 1080	67,50	60,00	148,50	+/+
VESA, 1920 x 1080	137,26	119,98	285,50	+/-
VESA, 1920 x 1080	166,59	143,98	346,50	+/-
VESA, 2560 x 1440	88,79	59,95	241,50	+/-
VESA, 2560 x 1440	183,00	120,00	497,75	+/-
VESA, 2560 x 1440	222,15	143,97	604,25	+/-
VESA, 3440 x 1440	88,82	59,97	319,75	+/-
VESA, 3440 x 1440	150,97	99,98	543,50	+/-
VESA, 3440 x 1440	222,15	143,98	799,74	+/-



Попередньо встановлені режими відображення DP PIP

Режим відображення	Частота горизонтальної розгортки (кГц)	Частота вертикальної розгортки (Гц)	Частота пікселізації (МГц)	Синхронізація полярності (горизонтальна / вертикальна)
VESA, 640 x 480	37,50	75,00	31,50	-/-
VESA, 640 x 480	31,47	59,94	25,18	-/-
IBM, 720 x 400	31,47	70,08	28,32	-/+
VESA, 800 x 600	37,88	60,32	40,00	+/+
VESA, 800 x 600	46,88	75,00	49,50	+/+
VESA, 1024 x 768	48,36	60,00	65,00	-/-
VESA, 1024 x 768	60,02	75,03	78,75	+/+
VESA, 1152 x 864	67,50	75,00	108,00	+/+
VESA, 1280 x 720	44,77	59,86	74,50	-/+
VESA, 1280 x 800	49,31	59,91	71,00	+/+
VESA, 1280 x 960	60,00	60,00	108,00	+/+
VESA, 1280 x 1024	63,98	60,02	108,00	+/+
VESA, 1280 x 1024	79,98	75,02	135,00	+/+
VESA, 1440 x 900	55,94	59,89	106,50	-/+
VESA, 1680 x 1050	65,29	59,95	146,25	-/+
VESA, 1920 x 1080	67,50	60,00	148,50	+/+
VESA, 1920 x 1080	137,26	119,98	285,50	+/-
VESA, 1920 x 1080	166,59	143,98	346,50	+/-
VESA, 2560 x 1440	88,79	59,95	241,50	+/-
VESA, 2560 x 1440	183,00	120,00	497,75	+/-
VESA, 2560 x 1440	222,15	143,97	604,25	+/-
VESA, 3440 x 1440	88,82	59,97	319,75	+/-
VESA, 3440 x 1440	150,97	99,98	543,50	+/-



Попередньо встановлені режими відображення DP RBR

Режим відображення	Частота горизонтальної розгортки (кГц)	Частота вертикальної розгортки (Гц)	Частота пікселізації (МГц)	Синхронізація полярності (горизонтальна / вертикальна)
VESA, 640 x 480	37,50	75,00	31,50	-/-
VESA, 640 x 480	31,47	59,94	25,18	-/-
IBM, 720 x 400	31,47	70,08	28,32	-/+
VESA, 720 x 480	31,50	60,00	27,03	+/+
VESA, 800 x 600	37,88	60,32	40,00	+/+
VESA, 800 x 600	46,88	75,00	49,50	+/+
VESA, 1024 x 768	48,36	60,00	65,00	-/-
VESA, 1024 x 768	60,02	75,03	78,75	+/+
VESA, 1152 x 864	67,50	75,00	108,00	+/+
VESA, 1280 x 720	44,77	59,86	74,50	-/+
VESA, 1280 x 800	49,31	59,91	71,00	+/+
VESA, 1280 x 960	60,00	60,00	108,00	+/+
VESA, 1280 x 1024	63,98	60,02	108,00	+/+
VESA, 1280 x 1024	79,98	75,02	135,00	+/+
VESA, 1440 x 900	55,94	59,89	106,50	-/+
VESA, 1680 x 1050	65,29	59,95	146,25	-/+
VESA, 1720 x 1440	88,82	59,97	167,00	+/-
VESA, 1920 x 1080	67,50	60,00	148,50	+/+

 **ПРИМІТКА.** Цей монітор підтримує технологію AMD FreeSync™ Premium Pro.



Електричні характеристики

Модель	S3422DWG
Вхідний відеосигнал	HDMI 2.0 (HDCP), 600 мВ для кожної диференціальної лінії, вхідний імпеданс 100 Ом на диференціальну пару DP 1.4, 600 мВ для кожної диференціальної лінії, вхідний імпеданс 100 Ом на диференціальну пару
Вхідна напруга / частота / змінний струм	100 В змінного струму – 240 В змінного струму / 50 Гц або 60 Гц \pm 3 Гц / 1,6 А (макс.)
Пусковий струм	120 В: 30 А (макс.) при 0°C (холодний старт) 240 В: 60 А (макс.) при 0°C (холодний старт)
Споживання енергії	0,2 Вт (Off Mode [Режим вимкнення]) ¹ 0,3 Вт (Standby Mode [Режим очікування]) ¹ 30 Вт (On Mode (Режим увімкнення)) ¹ 90 Вт (макс.) ² 31 Вт (Pon) ³ 96,4 кВт/год (TEC) ³

¹ Як визначено в постановах комісії ЄС 2019/2021 та ЄС 2019/2013.

² Налаштування максимальної яскравості та контрасту з максимальним навантаженням за потужністю на всіх портах USB.

³ Pon: Споживання енергії в режимі On Mode (Режим увімкнення), виміряне за випробувальним методом Energy Star.

TEC: Сумарне енергоспоживання у кВт/год, виміряне за випробувальним методом Energy Star

Цей документ носить лише інформаційний характер і відображає результати лабораторних досліджень. Ваш продукт може працювати по-різному, залежно від програмного забезпечення, компонентів і периферійних пристроїв, які ви замовили. У вас немає жодних зобов'язань оновлювати цю інформацію. Відповідно, замовник не повинен покладатися на цю інформацію під час прийняття рішень щодо електричних допусків чи подібних. Не існує та не передбачається жодних



гарантій щодо точності чи повноти.



Фізичні характеристики

Модель	S3422DWG
Тип сигнального кабелю	<ul style="list-style-type: none">• Цифровий: HDMI, 19 контактів• Універсальна послідовна шина USB, 9 контактів• Цифровий: DisplayPort, 20 контактів
Розміри (з підставкою)	
Висота (розкладена)	527,31 мм (20,76 дюйма)
Висота (складена)	427,31 мм (16,82 дюйма)
Ширина	807,90 мм (31,81 дюйма)
Глибина	237,61 мм (9,35 дюйма)
Розміри (з підставкою)	
Висота	366,36 мм (14,42 дюйма)
Ширина	807,90 мм (31,81 дюйма)
Глибина	85,81 мм (3,38 дюйма)
Розміри підставки	
Висота	420,3 мм (16,55 дюйма)
Ширина	284,56 мм (11,20 дюйма)
Глибина	237,61 мм (9,35 дюйма)
Вага	
Вага з упаковкою	14,95 кг (32,95 фунта)
Вага з зібраною підставкою та кабелями	10,38 кг (22,88 фунта)
Вага без підставки (без кабелів)	7,71 кг (16,99 фунта)
Вага зібраної підставки	2,35 кг (5,11 фунта)
Блиск передньої рамки	Блиск задньої рамки 2–4 одиниць блиску



Характеристики щодо навколишнього середовища

Модель	S3422DWG
Стандарти відповідності	
<ul style="list-style-type: none">• Відповідає вимогам RoHS• Монітор не містить бромованих вогнетривких домішок/ПВХ (крім зовнішніх кабелів)• Скло без вмісту миш'яку і без вмісту ртуті лише для панелі.• Датчик енергії відображає рівень енергії, який споживається монітором, у режимі реального часу.	
Температура	
Робоча	0°C – 40°C (32°F – 104°F)
Неробоча	<ul style="list-style-type: none">• Зберігання: -20°C – 60°C (-4°F – 140°F)• Перевезення: -20°C – 60°C (-4°F – 140°F)
Вологість	
Робоча	10% – 80% (без конденсації)
Неробоча	<ul style="list-style-type: none">• Зберігання 10–90 % (без конденсації)• Транспортування 10–90 % (без конденсації)
Висота над рівнем моря	
Робоча (максимальна)	5000 м (16 400 футів)
Неробоча (максимальна)	12 192 м (40 000 футів)
Тепловіддача	<ul style="list-style-type: none">• 307,29 BTU/год. (максимум)• 109,26 BTU/год. (типово)



Можливість використання Plug and play

Монітор можна встановити в будь-яку систему, сумісну з Plug and Play. Монітор автоматично подає комп'ютерній системі розширені ідентифікаційні дані відображення (EDID), використовуючи протоколи Display Data Channel (DDC), щоб система могла налаштуватися та оптимізувати параметри монітора. Більшість моніторів установлюються автоматично, за бажанням можна вибрати різні налаштування. Докладніші відомості про змінення налаштувань монітора див. [Робота з монітором](#).

Якість РК-монітора та політика щодо пікселів

У процесі виготовлення РК-монітора трапляються випадки, коли один або кілька пікселів фіксуються в незмінному стані. Їх складно побачити, і це не впливає на якість або зручність використання дисплея. Докладніші відомості про політику Dell щодо якості моніторів і пікселів див. на веб-сайті підтримки Dell www.dell.com/support/monitors



Ергономіка

△ **УВАГА.** Неправильне або надто тривале користування клавіатурою може спричинити травмування.

△ **УВАГА.** Тривале спостереження екрану монітора може викликати втому очей.

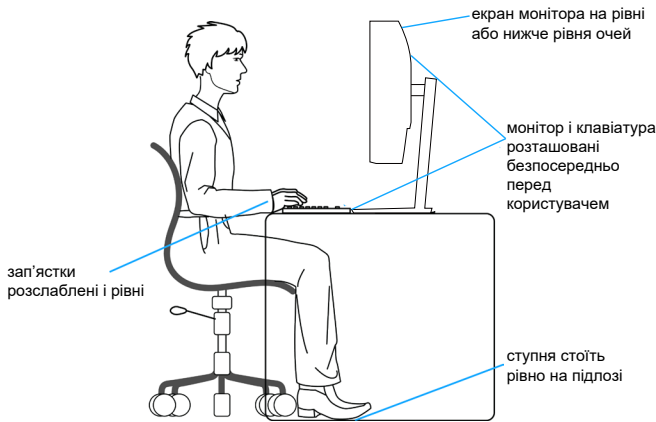
Заради комфортної та ефективної роботи за комп'ютером дотримуйтесь наведених нижче рекомендацій:

- Розмістіть комп'ютер так, щоб монітор і клавіатура під час роботи були безпосередньо перед вами. Для зручного розміщення клавіатури у продажу є спеціальні полиці.
- Щоб зменшити ризик перенапруження очей та болю в шиї / руці / спині / плечі внаслідок тривалого використання монітора, ми пропонуємо вам таке:
 1. Установіть екран на відстані 20–28 дюймів (50–70 см) від очей.
 2. Часто моргайте, щоб зволожувати очі або змочуйте очі водою після тривалого використання монітора.
 3. Регулярно робіть часті перерви (як мінімум на 20 хвилин) кожні 2 години.
 4. Під час перерв відводьте погляд від монітора й дивіться на віддалений предмет на відстані 20 футів протягом принаймні 20 секунд.
 5. Розтягуйтеся, щоб зняти напругу в області шиї, рук, спини та плечей під час перерв.
- Переконайтесь, що коли ви сидите перед монітором, екран монітора розташований на рівні очей або трохи нижче.
- Відрегулюйте нахил монітора, контрастність і яскравість.
- Відрегулюйте навколишнє освітлення (верхнє світло, настільні лампи штори і жалюзі на вікнах поблизу вас) так, щоб мінімізувати відбитки і відблиски на екрані монітора.
- Використовуйте крісло з достатньою підтримкою попереку.
- Під час користування клавіатурою і мишею тримайте передпліччя горизонтально, а кисті рук у нейтральному зручному положенні.
- Обов'язково залиште місце для відпочинку рук під час користування клавіатурою і мишею.
- Плечі мають знаходитись у природному положенні.
- Переконайтесь, що ступні спираються на підлогу усією поверхнею.
- Під час сидіння слідкуйте за тим, щоб вага ніг приходилась на ступні,



а не на передню частину сидіння. Відрегулюйте висоту стільця або за необхідності застосуйте підставку для ніг, щоб підтримувати правильне положення тіла.

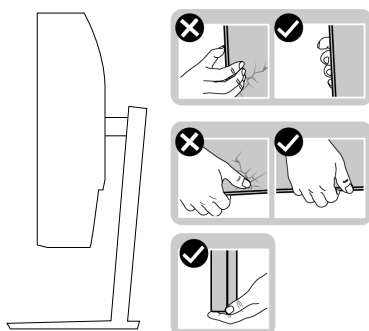
- Чергуйте різні види роботи. Намагайтесь так організувати роботу, щоб не доводилось надто довго працювати сидячи. Спробуйте працювати стоячи або через регулярні інтервали вставати і прогулюватись по приміщенню.
- Під столом не повинно бути жодних предметів і кабелів або шнурів живлення, які заважають комфортному сидінню чи загрожують небезпекою зачепитись за них і впасти.



Переміщення і транспортування дисплею

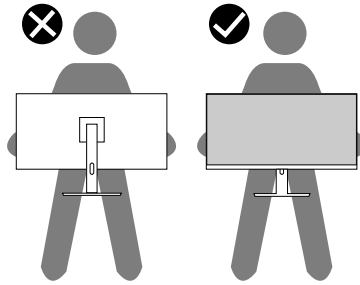
Щоб забезпечити безпечне поводження з монітором під час підняття і переміщення, дотримуйтесь наведених нижче вказівок:

- Перед тим, як перемістити або підняти монітор, вимкніть комп'ютер і монітор.
- Від'єднайте від монітора всі кабелі.
- Покладіть монітор до оригінальної коробки з оригінальними пакувальними матеріалами.
- Міцно тримайте монітор знизу і збоку, не застосовуючи надмірного тиску під час підйому або переміщення монітора.

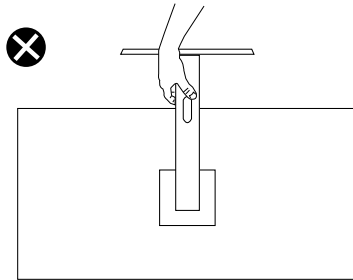


- Піднімаючи або пересуваючи монітор, переконайтеся, що екран звернений убік від вас, і не натискайте на область дисплея, щоб уникнути подряпин і пошкоджень.





- Під час транспортування монітора уникайте раптових ударів і вібрацій.
- Піднімаючи і пересуваючи монітор, не перевертайте його догори дном, тримаючись за основу або подовжувач підставки. Це може призвести до випадкового пошкодження монітора або травмування людей.



Рекомендації з обслуговування

Чищення монітора

- ⚠ **ПОПЕРЕДЖЕННЯ.** Перед очищенням монітора від'єднайте кабель живлення від електричної розетки.
- ⚠ **УВАГА.** Прочитайте й дотримуйтеся [Інструкції з техніки безпеки](#), перш ніж очищувати монітор.

Щоб отримати найкращі результати, дотримуйтеся інструкцій із наведеного нижче списку під час розпакування, очищення чи роботи з монітором:





- Щоб очистити екран, злегка змочіть водою м'яку чисту тканину. Якщо можливо, використовуйте спеціальну тканину для очищення екрана чи розчин, призначений для антистатичного покриття. Не використовуйте бензол, розчинники, аміак, абразивні миючі засоби та стиснене повітря.
- Для очищення монітора використовуйте злегка змочену тканину. Не використовуйте миючі засоби, оскільки деякі з них залишають на моніторі молочну плівку.
- Якщо під час розпакування монітора ви помітили білий порошок, зітріть його тканиною.
- Поводьтеся з монітором обережно, оскільки монітори чорного кольору можуть подрпатися, і на ньому залишаться білі сліди потертостей.
- Щоб зберегти найкращу якість зображення на моніторі, використовуйте заставку, яка динамічно змінюється, і вимикайте монітор, коли він не використовується.



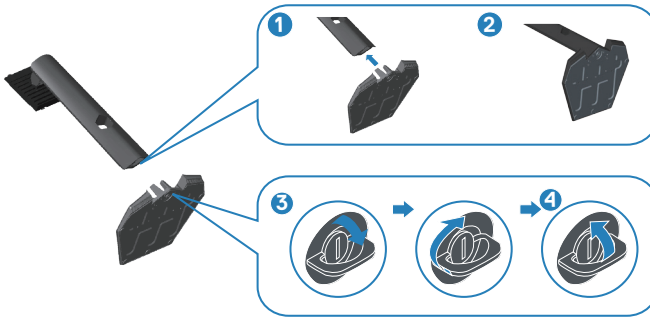
Налаштування монітора

Кріплення підставки

-  **ПРИМІТКА.** Підставка від'єднується, коли монітор відвантажуються із заводу.
-  **ПРИМІТКА.** Наступні кроки застосовуються до підставки, що постачається разом з монітором. При встановленні підставки від сторонніх виробників див. документацію, що постачається разом із підставкою.

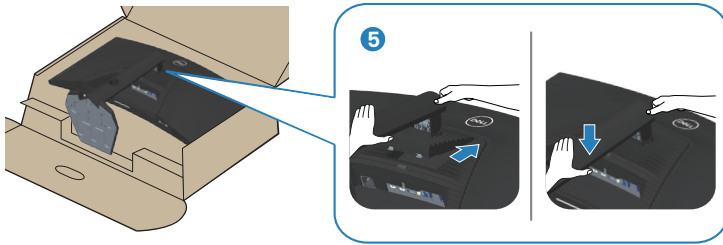
Щоб прикріпити підставку до монітора, виконайте такі дії:

1. Дотримуйтесь інструкцій на клапанах упаковки, щоб зняти підставку з верхньої подушки, яка її закріплює.
2. Приєднайте основу підставки до подовжувача підставки.
3. Відкрийте ручку гвинта на основі підставки і затягніть гвинт, щоб зафіксувати подовжувач на основі підставки.
4. Закрийте ручку гвинта.



5. Вставте лапки зібраної підставки у відповідні отвори на моніторі і притисніть зібрану підставку донизу до клацання, щоб вона встала на місце.





6. Поставте монітор вертикально.

Під'єднання монітора

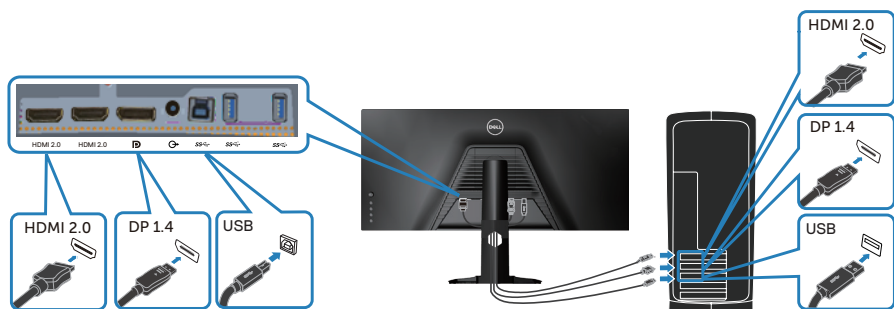
- ⚠ **ПОПЕРЕДЖЕННЯ.** Перш ніж виконувати будь-які процедури, описані в цьому розділі, прочитайте [Інструкції з техніки безпеки](#).
- ✎ **ПРИМІТКА.** Не під'єднуйте всі кабелі до комп'ютера одночасно. Рекомендується прокласти кабелі через отвір для впорядкування кабелів, перш ніж під'єднувати їх до монітора.

Під'єднання монітора до комп'ютера

1. Вимкніть комп'ютер і від'єднайте кабель живлення.
2. Підключіть кабель HDMI або DP 1.4 до монітора та комп'ютера.
3. Під'єднайте висхідний кабель USB (кабель входить до комплекту постачання) до відповідного порту USB 3.0 на комп'ютері.
(Докладніше див. [Вигляд знизу](#).)
4. Під'єднайте периферійні пристрої USB 3.0 до низхідних портів USB 3.0 на моніторі.

Підключення кабелю HDMI, DP 1.4 та USB 3.0

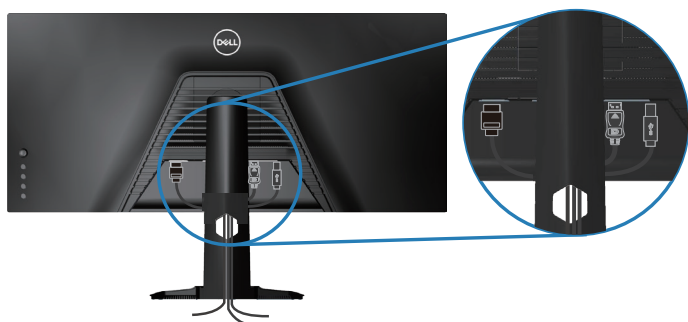




5. Підключіть кабелі живлення комп'ютера та монітора до розетки поблизу.

Упорядкування кабелів

Використовуйте отвір для впорядкування кабелів, щоб упорядкувати кабелі, під'єднані до монітора.

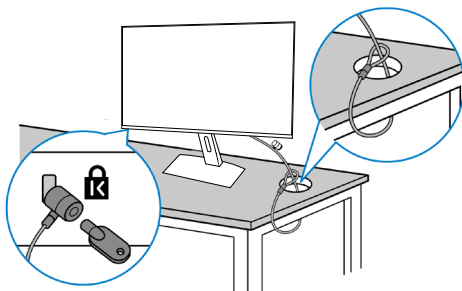


Захист монітора замком Kensington (додатково)

Слот для замка безпеки розташований на моніторі знизу. (Див. [Слот замка блокування](#))

Докладніше про застосування замка Kensington (купується окремо) див. у документації, що постачається разом із ним.



Прикріпіть монітор до столу за допомогою кенсінгтонського замку.



ПРИМІТКА. Малюнок наведено лише для ілюстрації. Вигляд замка може відрізнятися від наведеного.

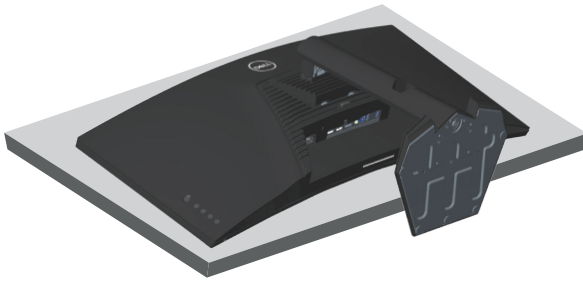


Зняття підставки

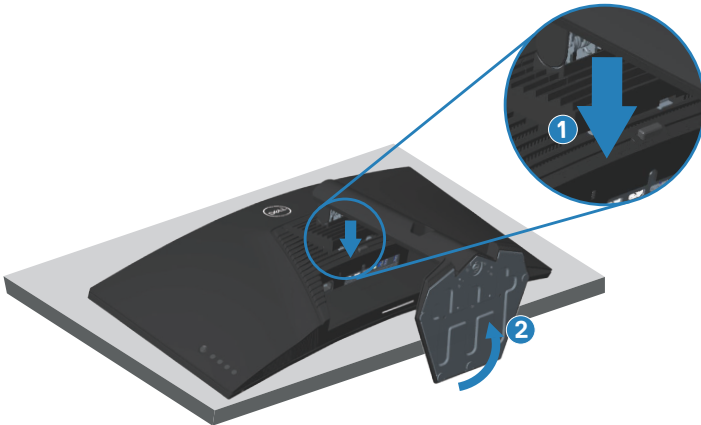
-  **ПРИМІТКА.** Щоб запобігти подряпинам на екрані під час зняття підставки обов'язково покладіть монітор на м'яку чисту поверхню.
-  **ПРИМІТКА.** Наступні кроки застосовуються лише до підставки, що постачається разом з монітором. При встановленні підставки від сторонніх виробників див. документацію, що постачається разом із підставкою.

Зняття підставки.

1. Покладіть монітор на м'яку тканину або подушку на краю столу.

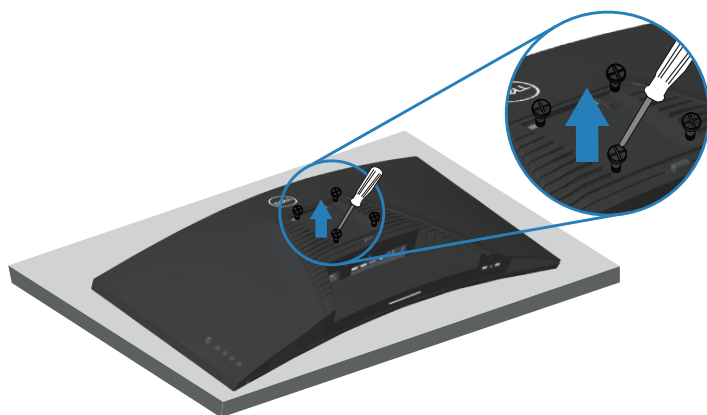


2. Натисніть і утримуйте кнопку фіксатора підставки, потягніть підставку вгору і зніміть з монітора.






Настінне кріплення (додатково)



(Розмір гвинта: M4 x 10 мм).

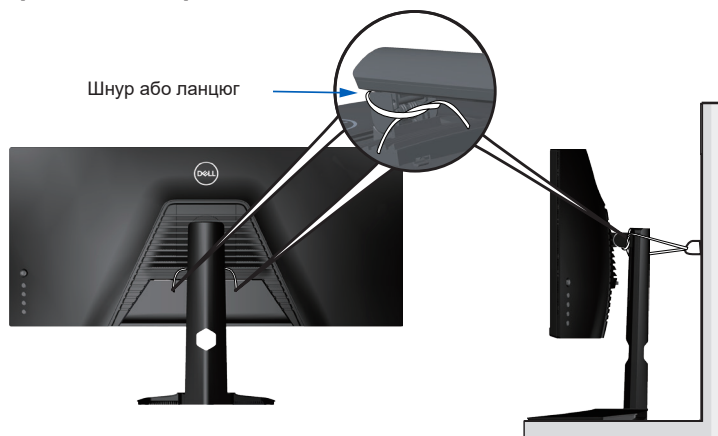
Зверніться до інструкцій, що входять до комплекту постачання настінного кріплення, сумісного з VESA.

1. Покладіть монітор на м'яку тканину або подушку на краю столу.
2. Зніміть підставку. (Докладніше див. [Зняття підставки.](#))
3. Зніміть чотири гвинти, що кріплять панель до монітора.
4. Прикріпіть монтажний кронштейн із набору для настінного кріплення до монітора.
5. Щоб встановити монітор на стіні, дотримуйтесь інструкцій, які додаються до комплекту настінного кріплення.

 **ПРИМІТКА.** Для використання лише з кронштейнами для настінного кріплення UL, CSA або GS із мінімальною здатністю витримувати вагу / навантаження 30,84 кг.




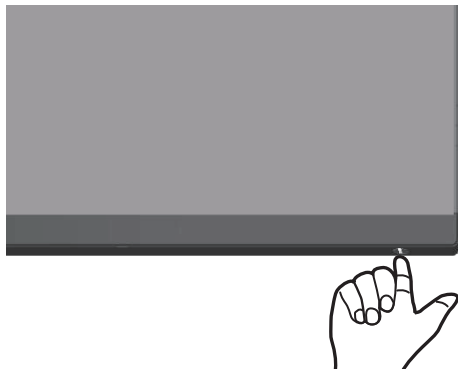
⚠ ПРИМІТКА. При користуванні дисплеєм прикріпіть РК-дисплей до стіни за допомогою дроту або ланцюга, здатного витримати вагу монітора, щоб запобігти його падінню. Монтаж повинен виконувати кваліфікований спеціаліст; за додатковою інформацією звертайтеся до постачальника.



Робота з монітором

Увімкнення живлення монітора

Натисніть кнопку , щоб увімкнути монітор.



Застосування джойстика




Використовуйте кнопки в нижній частині монітора, щоб регулювати налаштування зображення.



1. Натисніть кнопку джойстика, щоб відобразити головне меню OSD.
2. Переміщайте джойстик вгору/вниз/вліво/вправо, щоб перемикатися між параметрами.
3. Ще раз натисніть кнопку джойстика, щоб підтвердити налаштування та вийти.

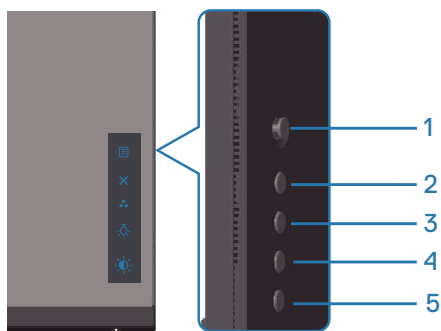


Опис джойстика






Джойстик	Опис
	<ul style="list-style-type: none">• Коли екранне меню ввімкнено, натисніть кнопку, щоб підтвердити вибір або зберегти налаштування.• Коли екранне меню вимкнено, натисніть кнопку, щоб запустити головне меню екранного меню. Див. Доступ до системи меню.
	<ul style="list-style-type: none">• Для двосторонньої (правої та лівої) спрямованої навігації.• Перейдіть праворуч, щоб увійти до підменю.• Перейдіть ліворуч, щоб вийти з підменю.• Збільшує (праворуч) або зменшує (ліворуч) параметри вибраного пункту меню.
	<ul style="list-style-type: none">• Для двосторонньої (вниз і вгору) спрямованої навігації.• Перемикання між пунктами меню.• Збільшує (вгору) або зменшує (вниз) параметри вибраного пункту меню.

Застосування елементів контролю задньої панелі

Використовуйте кнопки на задній панелі монітора, щоб регулювати налаштування відображення. При користуванні цими кнопками в екранному меню відображаються числові значення для кожної функції (коли вони змінюються).




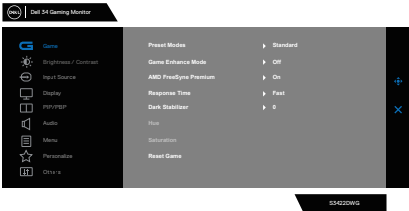
У таблиці нижче описано кнопки задньої панелі:

Кнопки керування	Опис
1  Menu (Меню)	Кнопка Menu під час запуску екранного меню (OSD) і вибирає меню OSD. Див. Доступ до системи меню .
2  Exit (Вихід)	За допомогою цієї кнопки можна повернутися до головного меню або вийти з головного меню екранного меню.
3  Shortcut key/Presets Modes (Клавіша швидкого доступу / Попередньо встановлені режими)	Використовуйте цю кнопку для вибору зі списку попередньо встановлених режимів.
4  Shortcut key/Downlight (Клавіша швидкого доступу/ Локальний світильник)	Ця кнопка вмикає або вимикає світло внизу монітора.
5  Shortcut key/Brightness/Contrast (Клавіша швидкого доступу / Яскравість / Контрастність)	Кнопки регулювання яскравості / контрастності.



Використання екранного меню (OSD)

Доступ до системи меню

Піктограма	Меню та під-меню	Опис
	Game (Гра)	
	Preset Modes (Попередньо встановлені режими)	<p>Дозволяє вибирати зі списку попередньо встановлених режимів.</p> <ul style="list-style-type: none">• Standard (Стандартний): Завантажує налаштування кольорів монітора за замовчуванням. Це попередньо встановлений режим за замовчуванням.• FPS: Завантажує налаштування кольорів, які ідеально підходять для ігор Шутер від першої особи.• MOBA/RTS: Завантажує налаштування кольорів, ідеальні для багатокористувацької онлайн-ігри Battle Arena (MOBA) та стратегій реального часу (RTS).• RPG: Завантажує налаштування кольорів, ідеальні для рольових ігор.• SPORTS: Завантажує налаштування кольорів, ідеальні для ігор «SPORTS» (СПОРТИВНІ).• Game 1/Game 2/Game 3 (Гра 1/Гра 2/Гра 3): Дозволяє налаштувати параметри кольорів за ігровими потребами.





- **ComfortView (Комфортний перегляд):** Знижує рівень синього світла, що випромінюється з екрана, щоб зробити перегляд комфортнішим для очей.
УВАГА! Можливі довгострокові наслідки випромінювання синього світла від монітора можуть спричинити тілесні ушкодження, зокрема перенапруження, втому та пошкодження очей. Використання монітора протягом тривалого періоду часу може також спричинити біль у певних частинах тіла, зокрема шиї, руці, спині та плечі. Докладніші відомості див. в розділі [Ергономіка](#).
- **Warm (Теплі):** Підвищує температуру кольору. Екран стає теплішим із червоним / жовтим відтінком.
- **Cool (Холодні):** Знижує температуру кольору. Екран стає холоднішим із блакитним відтінком.
- **Custom Color (Індивідуальний колір):** Дає змогу налаштувати кольори вручну. Перемістіть джойстик, щоб відрегулювати значення **Gain (Посилення)**, **Offset (Зміщення)**, **Hue (Тон)** і **Saturation (Насиченість)** та створити власний попередньо заданий режим кольору.


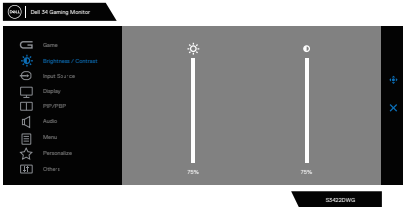




<p>Game Enhance Mode (Покращений ігровий режим)</p>	<p>Дозволяє встановити такі опції: Off (Вимк.), Timer (Таймер), Frame Rate (Частота кадрів) або Display Alignment (Вирівнювання зображення).</p> <ul style="list-style-type: none"> • Off (Вимк.): Виберіть, щоб вимкнути функції в режимі Game Enhance Mode. • Timer (Таймер): Дозволяє вимкнути або увімкнути таймер у верхньому лівому куті дисплея. Таймер показує час, що минув із моменту початку гри. Виберіть опцію зі списку часових інтервалів, щоб дізнатися про час, що залишився. • Frame Rate (Частота кадрів): Вибір Увімк. дозволяє відображати поточні кадри на секунду під час гри. Чим вища швидкість, тим плавніше з'являється рух. • Display Alignment (Вирівнювання зображення): Активація функції може допомогти забезпечити ідеальне вирівнювання відеовмісту з декількох дисплеїв.
<p>AMD FreeSync Premium Pro</p>	<p>Дозволяє On (вмикати) або Off (вимикати) AMD FreeSync Premium Pro.</p>
<p>Response Time (Час відгуку)</p>	<p>Дозволяє встановити Response Time (Час відгуку) на Fast, Super Fast, Extreme або MPRT (Швидкий, Надшвидкий, Екстремальний або MPRT).</p>
<p>Dark Stabilizer (Стабілізатор темного)</p>	<p>Ця функція покращує видимість в умовах темних сцен в іграх. Що вище значення (від 0 до 3), то краща видимість у темній області зображення.</p>


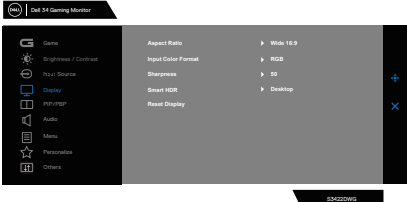
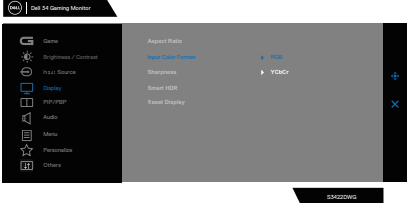


<p>Hue (Тон)</p>	<p>Ця функція зсуває колір відеозображення в бік зеленого або пурпурного. Застосовується для регулювання бажаного тілесного кольору.</p> <p>Використовуйте джойстик, щоб відрегулювати тон від 0 до 100. Переміщуйте джойстик угору, щоб збільшити зелений відтінок відеозображення.</p> <p>Переміщайте джойстик униз, щоб збільшити пурпурний відтінок відеозображення.</p> <p> ПРИМІТКА: Регулювання відтінку доступне лише тоді, коли ви вибрали режим попереднього налаштування FPS, MOBA/RTS, SPORTS або RPG.</p>
<p>Saturation (Насиченість)</p>	<p>Ця функція регулює насиченість кольору відеозображення.</p> <p>Застосовуйте джойстик, щоб регулювати насиченість від 0 до 100.</p> <p>Переміщайте джойстик угору, щоб посилити барвистість відеозображення.</p> <p>Переміщайте джойстик униз, щоб посилити барвистість відеозображення.</p> <p> ПРИМІТКА: Регулювання насиченості доступне лише тоді, коли ви вибрали режим попереднього налаштування FPS, MOBA/RTS, SPORTS або RPG.</p>
<p>Reset Game (Скинути гру)</p>	<p>Скидання всіх налаштувань у меню налаштувань Game (Ігри) до попередньо встановлених заводських значень.</p>




	<p>Brightness/ Contrast (Яскравість / Контрастність)</p>	<p>З цього меню регулюйте яскравість і контрастність.</p> 
	<p>Brightness (Яскравість)</p>	<p>Це значення регулює яскравість підсвічування (мінімум 0; максимум 100). Переміщуйте джойстик угору, щоб збільшити яскравість, і вниз, щоб зменшити її.</p>
	<p>Contrast (Контрастність)</p>	<p>Спочатку відрегулюйте Brightness (Яскравість), а потім регулюйте Contrast (Контрастність), лише якщо необхідне подальше регулювання.</p> <p>Переміщайте джойстик угору, щоб збільшити контраст, і переміщайте джойстик униз, щоб зменшити контраст (від 0 до 100).</p> <p>Функція Contrast (Контрастність) регулює ступінь різниці між темрявою та освітленістю на екрані монітора.</p>
	<p>Input Source (Джерело вхідного сигналу)</p>	<p>У меню джерела вхідного сигналу можна вибирати джерела відеосигналів, які може бути підключено до монітора.</p> 
	<p>DP</p>	<p>Виберіть вхід DP в разі використання роз'єму DP (DisplayPort). Для підтвердження вибору натисніть кнопку джойстика.</p>
	<p>HDMI 1</p>	<p>Виберіть вхід HDMI 1 або HDMI 2 в разі використання роз'єму HDMI. Для підтвердження вибору натисніть кнопку джойстика.</p>
	<p>HDMI 2</p>	







	<p>Auto Select (Автоматичний вибір)</p>	<p>Увімкніть функцію, щоб дозволити монітору автоматично сканувати доступні джерела вхідного сигналу. Для підтвердження вибору натисніть кнопку джойстика.</p>
	<p>Reset Input Source (Скинути джерело вхідного сигналу)</p>	<p>Скидання всіх налаштувань у меню налаштувань Input Source (Вхідний сигнал) до попередньо встановлених заводських значень.</p>
	<p>Display (Відображення)</p>	<p>Використовуйте цю опцію, щоб налаштувати зображення.</p> 
	<p>Aspect Ratio (Співвідношення сторін)</p>	<p>Налаштування формату зображення: 21:9, Auto Resize (Автоматичне змінення) або 4:3</p>
	<p>Input Color Format (Формат вхідного кольору)</p>	<ul style="list-style-type: none"> • RGB: Виберіть цей параметр, якщо монітор під'єднано до комп'ютера або медіаплеєра з підтримкою RGB. • YCbCr: Виберіть цю опцію, якщо ваш медіаплеєр підтримує лише вихід YCbCr. 
	<p>Sharpness (Чіткість)</p>	<p>Робить зображення чіткішим або м'якшим. Переміщайте джойстик, щоб регулювати чіткість від 0 до 100.</p>


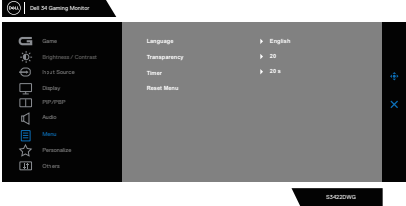




<p>Smart HDR</p>	<p>Переміщуйте джойстик, щоб переходити між функціями Smart HDR Desktop (Робочий стіл), Movie HDR, Game HDR, DisplayHDR і Off (Вимк.). Smart HDR (широкий динамічний діапазон) автоматично покращує виведення зображення, оптимально регулюючи налаштування для реалістичності візуальних ефектів.</p> <ul style="list-style-type: none"> • Desktop (Робочий стіл): це режим за замовчуванням. Він більше підходить для загального використання монітора з настільним комп'ютером. • Movie HDR: використовуйте цей режим під час відтворення відеоконтенту HDR для розширення коефіцієнта контрастності, яскравості та палітри кольорів. Він відповідає якості відео з реалістичними візуальними ефектами. • Game HDR: використовуйте цей режим під час гри в ігри з підтримкою HDR для розширення коефіцієнта контрастності, яскравості та палітри кольорів. Процес гри стає реалістичнішим, як і планували розробники. • DisplayHDR 400: найкраще використовувати з контентом, який відповідає стандартам DisplayHDR 400. • Off (Вимк.): вимкнення функції Smart HDR. <p> ПРИМІТКА. Можлива найбільша яскравість підсвічування в режимі HDR – 500 ніт (зазвичай). Фактичне значення й тривалість під час відтворення HDR можуть змінюватися залежно від відеоконтенту.</p>
<p>Reset Display (Скинути дисплей)</p>	<p>Виберіть цей параметр, щоб відновити параметри дисплея за замовчуванням.</p>




	<p>PIP/PBP</p>	<p>Дозволяє спостерігати більше зображень одночасно.</p> 																			
	<p>PIP/PBP Mode (Режим PIP/PBP)</p>	<p>Регулює режим PIP або PBP. Цю функцію можна заборонити, вибравши Off (Вимк.). ПРИМІТКА: FreeSync вимкнений, коли включений режим PIP/PBP.</p>																			
	<p>PIP/PBP (Sub) (PIP/PBP (до-додатковий))</p>	<p>Вибір з-поміж відеосигналів DP, HDMI1 і HDMI2, які можна підключити до монітора для додаткового вікна PIP/PBP.</p> <table border="1" data-bbox="434 651 945 772"> <thead> <tr> <th rowspan="2">Головне вікно</th> <th colspan="3">Додаткове вікно</th> </tr> <tr> <th>DP</th> <th>HDMI1</th> <th>HDMI2</th> </tr> </thead> <tbody> <tr> <td>DP</td> <td>—</td> <td>✓</td> <td>✓</td> </tr> <tr> <td>HDMI1</td> <td>✓</td> <td>—</td> <td>✓</td> </tr> <tr> <td>HDMI2</td> <td>✓</td> <td>✓</td> <td>—</td> </tr> </tbody> </table>	Головне вікно	Додаткове вікно			DP	HDMI1	HDMI2	DP	—	✓	✓	HDMI1	✓	—	✓	HDMI2	✓	✓	—
Головне вікно	Додаткове вікно																				
	DP	HDMI1	HDMI2																		
DP	—	✓	✓																		
HDMI1	✓	—	✓																		
HDMI2	✓	✓	—																		
	<p>Video Swap (Обмін відео)</p>	<p>Виберіть, щоб міняти місцями відео головного і додаткового вікна в режимі PIP/PBP.</p>																			
	<p>Audio (Аудіо)</p>	<p>Дозволяє встановити Audio Main / Sub (основне або допоміжне джерело аудіо).</p>																			
	<p>Contrast (Sub) (Контрастність (дод.))</p>	<p>Регулює рівень контрастності картинки в режимі PIP/PBP. ПРИМІТКА. Застосовно лише при увімкненому PIP/PBP.</p>																			
	<p>Audio (Аудіо)</p>																				
	<p>Volume (Гучність)</p>	<p>Дозволяє встановити рівень гучності на виході для навушників. Застосовуйте джойстик, щоб регулювати рівень гучності від 0 до 100.</p>																			

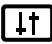

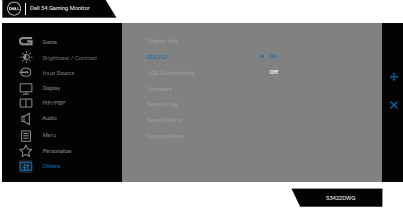
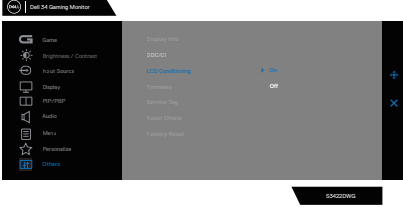


	Reset Audio (Скинути аудіо)	Скидання всіх налаштувань у меню налаштувань Audio (Аудіо) до попередньо встановлених заводських значень.
	Menu (Меню)	Виберіть цю опцію, щоб відрегулювати такі налаштування екранного меню, як мова OSD, тривалість часу, протягом якого меню залишається на екрані, тощо. 
	Language (Мова)	Установіть для екранного меню одну з восьми мов: англійську, іспанську, французьку, німецьку, бразильську португальську, російську, спрощену китайську або японську.
	Transparency (Прозорість)	Виберіть цей параметр, щоб змінити прозорість меню, пересуваючи джойстик вгору або вниз (хв. 0/макс. 100).
	Timer (Таймер)	OSD Hold Time (Час утримання екранного меню): Задає період часу, протягом якого екранне меню залишатиметься активним після натискання кнопки. Переміщуйте джойстик, щоб регулювати повзунок із кроком в 1 секунду, від 5 до 60 секунд.
	Reset Menu (Скинути меню)	Скидання всіх налаштувань у меню налаштувань Reset menu (Меню скидання) до попередньо встановлених заводських значень.
	Personalize (Персоналізація)	Виберіть цей параметр, щоб налаштувати параметри персоналізації. 





Shortcut Key 1 (Швидка клавіша 1)	Можна вибрати опцію з-поміж Preset Modes (Попередньо встановлені режими), Game Enhance Mode (Режим покращення гри), AMD FreeSync Premium Pro, Dark Stabilizer (Стабілізатор темного), Brightness/Contrast (Яскравість / Контрастність), Input Source (Джерело вхідного сигналу), Aspect Ratio (Співвідношення сторін), Smart HDR, Volume (Гучність), Downlight (Локальний світильник) і встановити як клавішу швидкого доступу.
Shortcut Key 2 (Швидка клавіша 2)	
Shortcut Key 3 (Швидка клавіша 3)	
Power Button LED (Світлодіодний індикатор живлення)	Дозволяє встановити стан індикатора живлення для економії енергії.
USB	Дає змогу налаштувати режими USB On During Standby (Увімк. в режимі очікування) або Off During Standby (Вимк. в режимі очікування) для економії енергії.
Downlight (Локальний світильник)	<p>Дозволяє вмикати або вимикати світло внизу монітора.</p> <p>Коли світильники ввімкнено, вони світяться синім кольором.</p> <p>Щоб вимкнути сенсор, виберіть Off (Вимк.).</p> <p> ПРИМІТКА. Підвічування на моніторах, що випускаються з липня 2021 року, можна вмикати або вимикати лише за допомогою екранного меню.</p>
Reset Personalization (Скидання персоналізації)	Скидання всіх налаштувань у меню налаштувань Personalize (Персоналізувати) до попередньо встановлених заводських значень.



	<p>Others (Інші)</p>	<p>Змінюйте налаштувань EM, як-от DDC/CI, керування параметрами РК-екрану тощо.</p> 
	<p>Display Info (Відображення інформації)</p>	<p>Відображаються поточні налаштування монітору.</p>
	<p>DDC/CI</p>	<p>DDC/CI (канал даних відображення/командний інтерфейс) дає змогу регулювати параметри монітора (яскравість, баланс кольорів тощо) за допомогою програмного забезпечення на комп'ютері. Цю функцію можна заборонити, вибравши Off (Вимк.). Увімкніть цю функцію для найкращого користувацького сприйняття та оптимальної роботи монітора.</p> 
	<p>LCD Conditioning (Покращення РК-екрана)</p>	<p>Допомагає зменшити незначні прояви залишкового зображення. Залежно від ступеня прояву залишкового зображення для запуску програми може знадобитися деякий час. Цю функцію можна дозволити, вибравши On (Увімк.).</p> 



Firmware (Мікропрограмне забезпечення)	Відображається версія мікропрограмного забезпечення дисплею.
Service Tag (Сервісний ярлик)	Відображає номер сервісного ярлику дисплею. Сервісний ярлик — унікальний буквено-числовий ідентифікатор, що дозволяє Dell ідентифікувати технічні характеристики продукту і отримати доступ до гарантійної інформації.  ПРИМІТКА: Сервісний ярлик надрукований також на етикетці, розташованій на зворотньому боці кришки.
Reset Others (Скинути інші)	Скидання всіх налаштувань у меню Others (Інші) до попередньо встановлених заводських значень.
Factory Reset (Заводські налаштування)	Усі попередньо встановлені значення відновлюються до заводських налаштувань за замовчуванням.

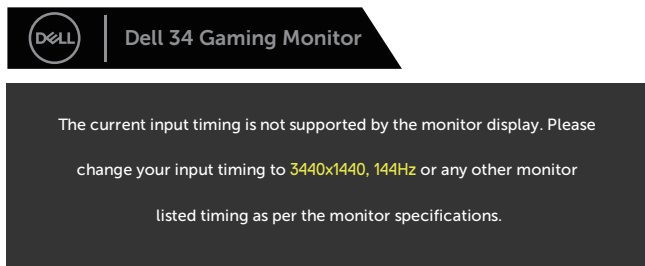
 **ПРИМІТКА.** Ваш монітор має вбудовану функцію автоматичного калібрування яскравості для компенсації старіння світлодіодів.



Попереджувальні повідомлення екранного меню

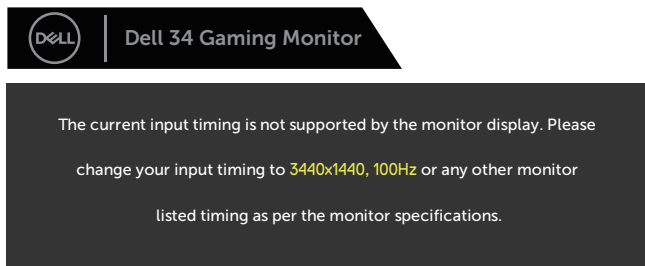
Якщо монітор не підтримує певний режим роздільної здатності, відображається таке повідомлення:

Для DP



S3422DWG

Для HDMI

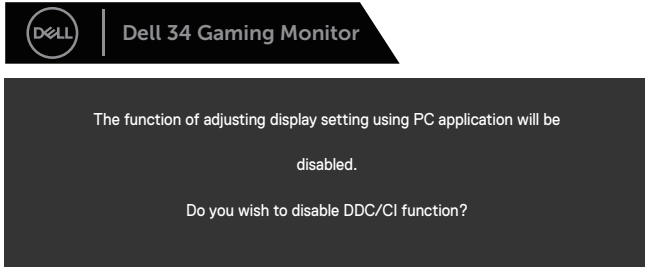


S3422DWG

Воно означає, що монітор не може синхронізуватися з сигналом, який він отримує від комп'ютера. Див. [Технічні характеристики монітора](#), щоб отримати відомості про діапазони частот горизонтальної та вертикальної розгортки, доступні для цього монітора. Рекомендований режим: 3440 x 1440.

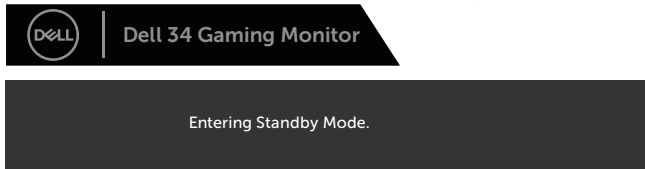


Перед вимиканням функції **DDC/CI** відобразиться таке повідомлення:



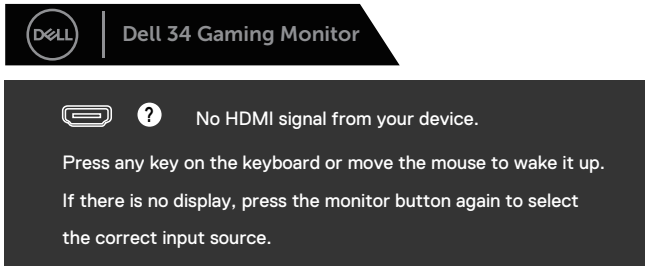
S3422DWG

Під час переходу монітора в **Standby Mode (Режим очікування)** відображається таке повідомлення:



S3422DWG

Якщо натиснути будь-яку кнопку, крім кнопки живлення, з'являться такі повідомлення (залежно від обраного входу):



S3422DWG



Якщо кабель HDMI або DP не під'єднано, спливає діалогове вікно, як показано нижче. Монітор перейде у Standby Mode (Режим очікування) через 4 хв., якщо його залишити в такому стані.



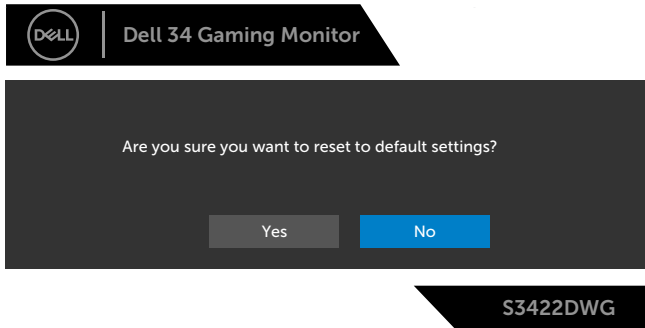
або



або



Коли ви вибираєте елементи екранного меню у пункті Скидання до заводських налаштувань у функції Інше, з'явиться таке повідомлення:



Детальну інформацію див. у [Усунення несправностей](#).



Налаштування монітора

Налаштування максимальної роздільної здатності

Щоб налаштувати для цього монітора максимальну роздільну здатність, виконайте такі дії:

У Windows 7, Windows 8, Windows 8.1 і Windows 10:

1. Тільки у Windows 8 і Windows 8.1 виберіть плитку робочого столу, щоб перемкнутись на класичний робочий стіл.
2. Клацніть правою кнопкою миші на робочому столі та виберіть **Screen resolution (Роздільна здатність екрана)**.
3. Клацніть розкритий список Screen Resolution (Роздільна здатність екрана) та виберіть **3440 x 1440**.
4. Натисніть **ОК**.

Якщо варіант **3440 x 1440** відсутній, можливо, потрібно оновити графічний драйвер. Залежно від комп'ютера виконайте одну з таких процедур:

Якщо у вас настільний або портативний комп'ютер Dell:

- Відкрийте веб-сторінку www.dell.com/support, введіть сервісний ярлик комп'ютера та завантажте найновіший драйвер для графічної карти.

Якщо у вас комп'ютер іншого виробника, відмінного від Dell (настільний або портативний):

- Перейдіть на веб-сайт підтримки свого комп'ютера та завантажте найновіші графічні драйвери.
- Перейдіть на веб-сайт відеокарти комп'ютера та завантажте найновіші графічні драйвери.

Якщо у вас робочий стіл Dell або переносний комп'ютер Dell з доступом до інтернету

- Відкрийте веб-сторінку www.dell.com/support, введіть сервісний ярлик комп'ютера та завантажте найновіший драйвер для відеокарти.
5. Після установки драйверів для графічного адаптера спробуйте знову встановити роздільну здатність **3440 x 1440**.

 **ПРИМІТКА.** Якщо встановити роздільну здатність 3440 x 1440 неможливо, зверніться до Dell за довідкою про графічний адаптер, який підтримує таку роздільну здатність.



Якщо у вас немає робочого столу, переносного комп'ютера або відеокарти Dell

У Windows 7, Windows 8, Windows 8.1 і Windows 10:

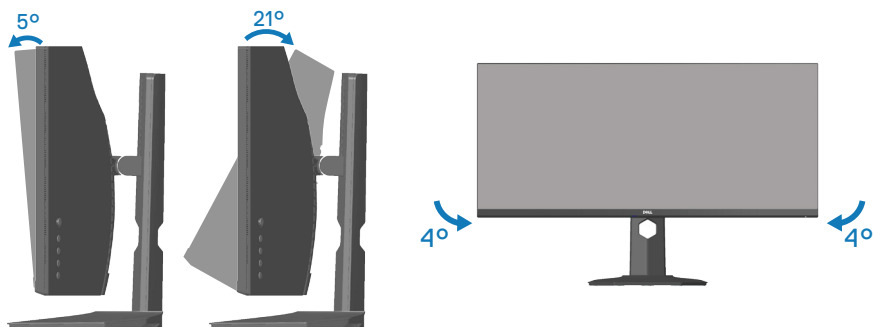
1. Тільки у Windows 8 і Windows 8.1 виберіть плитку робочого столу, щоб перемкнутись на класичний робочий стіл.
2. Клацніть правою кнопкою миші на робочому столі та виберіть **Personalization (Персоналізація)**.
3. Клацніть на **Change Display Settings (Змінити налаштування відображення)**.
4. Клацніть на **Advanced Settings (Розширені налаштування)**.
5. Визначте свого постачальника графічного контролера за описом вгорі екрану (наприклад, NVIDIA, ATI, Intel тощо).
6. Перейдіть на вебсайт провайдера відеокарти і знайдіть оновлений драйвер (наприклад, www.ATI.com або www.AMD.com).
7. Після установки драйверів для графічного адаптера спробуйте знову встановити роздільну здатність **3440 x 1440**.



Використання нахилу та розкладання по вертикалі

- ПРИМІТКА.** Ці значення застосовуються лише для підставки, що постачається разом з цим монітором. При встановленні будь-якої іншої підставки див. документацію, що постачається разом із нею.

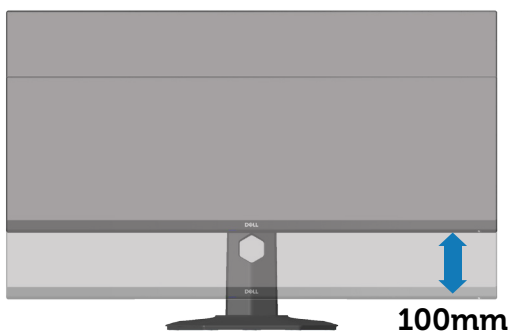
Регулювання нахилу



- ПРИМІТКА.** Підставка від'єднується, коли монітор відвантажується із заводу.
- ПРИМІТКА.** Діапазон нахилу цього монітора - від -4° до $+4^{\circ}$, і це не дозволяє обертати його.

Розкладання по вертикалі

- ПРИМІТКА.** Підставку можна розкласти по вертикалі до 100 мм.



Усунення несправностей

⚠ УВАГА! Перш ніж виконувати будь-які процедури, описані в цьому розділі, прочитайте [Інструкції з техніки безпеки](#).

Самоперевірка

Ваш монітор оснащено функцією самоперевірки, яка дає змогу перевірити, чи монітор працює належним чином. Якщо монітор і комп'ютер під'єднано належним чином, але екран монітора залишається темним, запустіть самоперевірку монітора. Для цього виконайте такі дії:

1. Вимкніть комп'ютер і монітор.
2. Від'єднайте всі відеокабелі від монітора. Таким чином комп'ютер не буде задіяно.
3. Увімкніть монітор.

Якщо монітор працює належним чином, він виявляє відсутність сигналу, і відображається одне з наступних повідомлень. У режимі самоперевірки світлодіодний індикатор живлення продовжує світитися білим світлом.



або



або





ПРИМІТКА. Це поле також з'являється під час нормальної роботи системи, якщо відеокабель від'єднано чи пошкоджено.

4. Вимкніть монітор і знову під'єднайте відеокабель; потім увімкніть комп'ютер і монітор.

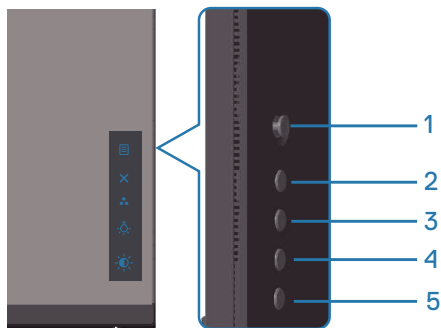
Якщо після повторного підключення кабелів монітор залишається темним, перевірте контролер відео та комп'ютер.



Вбудована діагностика

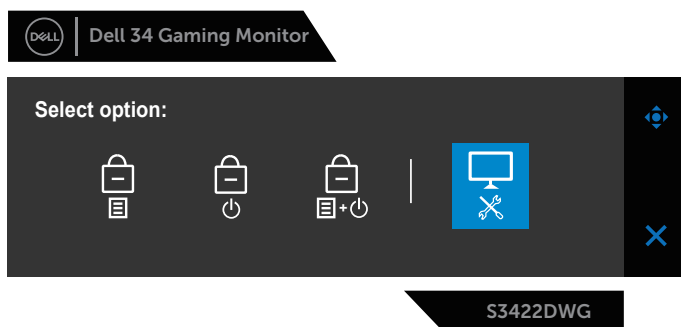
Ваш монітор оснащено вбудованим інструментом діагностики, який допомагає виявляти, чи аномалії на екрані є проблемою монітора, комп'ютера чи відеокарти.

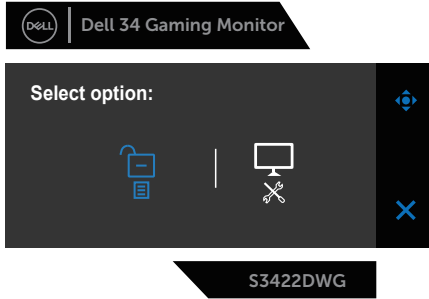
ПРИМІТКА. Вбудовану діагностику можна запустити лише тоді, коли відеокабель від'єднано від мережі, а монітор перебуває в режимі самоперевірки.




Щоб запустити вбудовану діагностику, виконайте такі дії:

1. Переконайтеся, що екран чистий (на поверхні екрана немає частинок пилу).
2. Від'єднайте відеокабелі від задньої панелі комп'ютера чи монітора. Після цього монітор перейде в режим самоперевірки.
3. Натисніть і утримуйте кнопку виходу (кнопка 5) протягом 4 секунд, щоб відкрити меню блокування/розблокування екранного меню.





4. Виберіть значок , щоб запустити вбудовану діагностику.
5. Уважно огляньте екран на наявність відхилень.
6. Ще раз натисніть кнопку Вправо (кнопка 1) на задній кришці. Колір екрана зміниться на сірий.
7. Огляньте екран на наявність відхилень.
8. Повторіть кроки 6 і 7, щоб перевірити відображення на зеленому, синьому, чорному, білому та текстовому екранах.

Перевірка завершиться, коли з'явиться текстовий екран. Для виходу натисніть кнопку Вгору (кнопка 1) ще раз.

Якщо під час використання вбудованого інструменту діагностики ви не виявите жодних аномалій на екрані, монітор працює належним чином. Перевірте відеокарту та комп'ютер.



Поширені проблеми

Наступна таблиця містить загальну інформацію про поширені проблеми монітора, з якими ви можете зіткнутися, та можливі способи їх вирішення.

Типові симптоми	Можливі рішення
Немає відео / світлодіодний індикатор живлення не світиться	<ul style="list-style-type: none">• Переконайтеся, що відеокабель, який з'єднує монітор і комп'ютер, належним чином підключено та захищено.• Переконайтеся, що розетка працює належним чином, під'єднайте до неї будь-яке інше електричне обладнання.• Переконайтеся, що кнопка живлення натиснута.• Переконайтеся, що вибрано правильне джерело вхідного сигналу в меню Input Source (Джерело вхідного сигналу).
Немає відео / світлодіодний індикатор живлення світиться	<ul style="list-style-type: none">• Збільшіть регулювання яскравості та контрастності за допомогою екранного меню.• Перевірте роботу функції самоперевірки монітора.• Перевірте, чи немає зігнутих або зламаних контактів у роз'ємі відеокабелю.• Запустіть вбудовану діагностику.• Переконайтеся, що вибрано правильне джерело вхідного сигналу в меню Input Source (Джерело вхідного сигналу).
Поганий фокус	<ul style="list-style-type: none">• Приберіть подовжувачі відеокабелів.• Скиньте монітор до Factory Settings (заводських налаштувань) (Factory Reset (Скидання до заводських налаштувань)).• Змініть роздільну здатність відео на правильний формат.
Хитке / тремтяче відео	<ul style="list-style-type: none">• Скиньте монітор до Factory Settings (заводських налаштувань) (Factory Reset (Скидання до заводських налаштувань)).• Перевірте фактори навколишнього середовища.• Перемістіть монітор і проведіть перевірку в іншій кімнаті.



Відсутні пікселі	<ul style="list-style-type: none"> • Увімкніть / вимкніть живлення. • Постійно вимкнений піксель – це природний дефект, який може виникнути в рідкокристалічній технології. • Докладніші відомості про це див. Політику якості монітора Dell та пікселів на веб-сайті підтримки Dell: www.dell.com/support/monitors.
Пікселі, що залипили	<ul style="list-style-type: none"> • Увімкніть / вимкніть живлення. • Постійно вимкнений піксель – це природний дефект, який може виникнути в рідкокристалічній технології. • Докладніші відомості про це див. Політику якості монітора Dell та пікселів на веб-сайті підтримки Dell: www.dell.com/support/monitors.
Проблеми з яскравістю	<ul style="list-style-type: none"> • Скиньте монітор до Factory Settings (заводських налаштувань) (Factory Reset (Скидання до заводських налаштувань)). • Відрегулюйте налаштування яскравості та контрастності за допомогою екранного меню.
Геометричне спотворення	<ul style="list-style-type: none"> • Скиньте монітор до Factory Settings (заводських налаштувань) (Factory Reset (Скидання до заводських налаштувань)). • Налаштуйте елементи керування зображенням по горизонталі та вертикалі за допомогою екранного меню.
Горизонтальні / вертикальні лінії	<ul style="list-style-type: none"> • Скиньте монітор до Factory Settings (заводських налаштувань) (Factory Reset (Скидання до заводських налаштувань)). • Перевірте функцію самоперевірки монітора та визначте, чи наявні ці лінії також у режимі самоперевірки. • Перевірте, чи немає зігнутих або зламаних контактів у роз'ємі відеокабелю. • Запустіть вбудовану діагностику.



Проблеми синхронізації	<ul style="list-style-type: none"> • Скиньте монітор до Factory Settings (заводських налаштувань) (Factory Reset (Скидання до заводських налаштувань)). • Запустіть функцію самоперевірки монітора і визначте, чи наявні ці лінії у режимі самоперевірки. • Перевірте, чи немає зігнутих або зламаних контактів у роз'ємі відеокабелю. • Перезавантажте комп'ютер у безпечному режимі.
Проблеми, пов'язані з безпекою	<ul style="list-style-type: none"> • Не виконуйте жодних дій з усунення несправностей. • негайно зв'яжіться з компанією Dell.
Проблеми переривання	<ul style="list-style-type: none"> • Переконайтеся, що відеокабель, який з'єднує монітор і комп'ютер, належним чином під'єднано та захищено. • Скиньте монітор до Factory Settings (заводських налаштувань) (Factory Reset (Скидання до заводських налаштувань)). • Перевірте функцію самоперевірки монітора та визначте, чи наявні проблеми переривання також у режимі самоперевірки.
Відсутній колір	<ul style="list-style-type: none"> • Перевірте роботу функції самоперевірки монітора. • Переконайтеся, що відеокабель, який з'єднує монітор і комп'ютер, належним чином під'єднано та захищено. • Перевірте, чи немає зігнутих або зламаних контактів у роз'ємі відеокабелю.
Неправильний колір	<ul style="list-style-type: none"> • Спробуйте різні Preset Modes (Попередньо встановлені режими) в екранному меню налаштувань Color (Колір). Відрегулюйте значення R/G/B у налаштуваннях Custom Color (Індивідуальні кольори) в екранному меню налаштувань Color (Колір). • Змініть Input Color Format (Вхідний формат кольору) на RGB або YPbPr в екранному меню налаштувань Color (Колір). • Запустіть вбудовану діагностику.



<p>Залишкове зображення від статичного зображення, залишеного на моніторі протягом тривалого періоду часу</p>	<ul style="list-style-type: none">• Установіть вимкнення екрана пристрою через кілька хвилин бездіяльності. Їх можна налаштувати в параметрах живлення ОС Windows або налаштуваннях енергозбереження Mac.• Крім цього використовуйте заставку, яка динамічно змінюється.
<p>Стороннє зображення на відео або зашкалювання</p>	<ul style="list-style-type: none">• Змініть Response Time (Час відгуку) в екранному меню Display (Відображення) на Normal (Нормальний), Fast (Швидкий) або Extreme (Екстремальний) залежно від потреби і особливостей використання.




Проблеми, що стосуються виробу

Специфічні симптоми	Можливі рішення
Зображення на екрані занадто мале.	<ul style="list-style-type: none">• Перевірте налаштування Aspect Ratio (Формат зображення) у налаштуваннях екранного меню Display (Відображення).• Скиньте монітор до Factory Settings (заводських налаштувань) (Factory Reset (Скидання до заводських налаштувань)).
Не вдається відрегулювати монітор кнопками на нижній панелі	<ul style="list-style-type: none">• Вимкніть монітор, від'єднайте кабель живлення, під'єднайте його знову, а потім увімкніть монітор.• Перевірте, чи екранне меню заблоковано. Якщо так, натисніть і утримуйте кнопку меню протягом 6 секунд, щоб розблокувати.
Немає вхідного сигналу під час натискання елементів керування	<ul style="list-style-type: none">• Перевірте джерело сигналу. Переконайтеся, що комп'ютер не перебуває в режимі очікування або сну, для чого пересуньте мишу або натисніть будь-яку клавішу на клавіатурі.• Перевірте, чи правильно під'єднано відеокабель. Якщо необхідно, від'єднайте та під'єднайте відеокабель.• Скиньте налаштування комп'ютера чи відеоплеєра.
Зображення не заповнює весь екран	<ul style="list-style-type: none">• Через різні формати відео (пропорції) DVD-дисків зображення може не відобразитися на весь екран.• Запустіть вбудовану діагностику.



Додаток

Інструкції з техніки безпеки

 **УВАГА!** Використання елементів керування, налаштувань або процедур, відмінних від зазначених у цій документації, може призвести до удару струмом, небезпеки виникнення нещасних випадків і / або механічного травмування.

Інформацію щодо інструкцій з техніки безпеки див. у розділі **Інформація про безпеку, навколишнє середовище та нормативні акти (SERI)**.

Повідомлення FCC (лише для США) та інша нормативна інформація

Повідомлення FCC та іншу нормативну інформацію див. на веб-сайті про відповідність нормативним актам, за адресою www.dell.com/regulatory_compliance.


Дотримуйтесь цих інструкцій з техніки безпеки задля забезпечення найкращої ефективності і тривалого терміну служби монітора:

1. Мережева розетка повинна бути встановлена біля обладнання і мати зручний доступ.
2. Обладнання можна встановити на стінці або стелі в горизонтальному положенні.
3. Монітор обладнаний триконтактною заземленою вилкою, вилкою із третім штирем (заземлення).
4. Забороняється користуватись продуктом біля води.
5. Уважно ознайомтесь із цими інструкціями. Зберігайте цей документ для подальших довідок. Дотримуйтесь усіх попереджень і інструкцій, позначених на продукті.
6. Надмірний звуковий тиск у навушниках і головних телефонах може спричинити втрату слуху. При встановленні еквалайзера на максимум підвищується вихідна напруга навушників і головних телефонів, а разом з нею і рівень звукового тиску.



Зв'язок із Dell

Клієнти зі Сполучених Штатів можуть звертатись за номером 800-WWW-DELL (800-999-3355).

 **ПРИМІТКА.** Якщо немає активного Інтернет-з'єднання, можна знайти контактну інформацію у своєму рахунку-фактурі, пакувальній квитанції, рахунку або каталозі продуктів Dell.

Компанія Dell надає кілька варіантів підтримки та обслуговування в Інтернеті та по телефону. Їх доступність залежить від країни та продукту, деякі послуги можуть бути недоступні у вашому регіоні.

Щоб отримати матеріали підтримки монітора онлайн:

1. Відвідайте www.dell.com/support/monitors.

Щоб зв'язатися з компанією Dell щодо продажу, технічної допомоги чи питань обслуговування клієнтів:

1. Відвідайте www.dell.com/support.
2. Підтвердіть свою країну чи регіон у розкритому списку **Choose a Country/Region (Вибір країни / регіону)** в нижній частині сторінки.
3. Клацніть **Contact Us (Звернутись до нас)** на сторінці зліва.
4. Виберіть відповідну послугу або підтримку за своєю потребою.
5. Виберіть зручний спосіб спілкування з Dell.

База даних ЄС з маркуванням енергоефективності та інформаційним паспортом

S3422DWG: <https://eprel.ec.europa.eu/qr/463492>



Небезпека падіння

Продукт може впасти і заподіяти серйозну травму або призвести до смерті. Щоб уникнути травм цей продукт необхідно надійно прикріпити до підлоги/стіни відповідно до інструкцій по установці.

Продукт може впасти і заподіяти серйозну травму або призвести до смерті. Багатьох травм, особливо у дітей, можна уникнути, вживши простих запобіжних заходів, як от:

ОБОВ'ЯЗКОВО використовуйте корпуси або підставки, або способи установки, рекомендовані виробником продукту.

ОБОВ'ЯЗКОВО використовуйте меблі, які можуть безпечно утримувати продукт.

ОБОВ'ЯЗКОВО переконайтеся, що виріб не звисає над краєм підтримуючих його меблів.

ОБОВ'ЯЗКОВО розкажіть дітям, що небезпечно залазити на меблі, щоб дістатися до виробу або елементів керування.

ОБОВ'ЯЗКОВО прокладайте проводи та кабелі, підключені до виробу, так, щоб їх не можна було потягнути, схопити або перечепитися через них.

ЗАБОРОНЯЄТЬСЯ розміщувати виріб у нестійкому положенні.

ЗАБОРОНЯЄТЬСЯ розміщувати виріб на високих меблях (наприклад, шафах або книжкових шафах), не кріплячи як меблі, так і виріб до відповідної опори.

ЗАБОРОНЯЄТЬСЯ класти виріб на тканину або інші матеріали, які розташовуються між виробом та підтримуючими його меблями.

ЗАБОРОНЯЄТЬСЯ розміщувати предмети, які можуть привабити дітей, наприклад, іграшки та пульти дистанційного керування, зверху на виріб або на меблі, на яких розміщений виріб.

Якщо існуючий продукт потрібно покласти на зберігання або перемістити, слід взяти до уваги ті ж міркування, що і вказані вище.



Цей ярлик/ця інформація тільки для України

Виробник	DELL
Модель №,	S3422DWG
Клас енергоефективності	A+
Видимий розмір екрану (діагональ) см / дюйми	86,36/34
Енергоспоживання у робочому режимі (Вт)	30
Річне споживання електроенергії (кВт * год.)	44
Енергоспоживання у режимі очікування (Вт)	0,30
Енергоспоживання у вимкненому режимі (Вт)	0,30
Роздільна здатність екрану (Ш x В)	3440x1440

