




Dell S3422DWG

Navodila za uporabo

Model monitorja: S3422DWG
Predpisani model: S3422DWGc



-  **OPOMBA:** OPOMBA označuje pomembne informacije, ki vam pomagajo bolje izkoristiti računalnik.
-  **SVARILO:** SVARILO označuje možnost poškodb strojne opreme ali izgube podatkov, če ne upoštevate navodil.
-  **OPOZORILO:** OPOZORILO označuje možnost poškodb lastnine, telesnih poškodb ali smrti.

Copyright © 2021 Dell Inc. ali njegove podružnice. Vse pravice pridržane. Dell, EMC in druge blagovne znamke so blagovne znamke družbe Dell Inc. ali njenih podružnic. Druge blagovne znamke so lahko blagovne znamke njihovih ustreznih lastnikov.

2021 – 07

Rev. A02



Vsebina

Varnostna navodila	6
O monitorju.	7
Vsebina paketa	7
Funkcije izdelka	8
Prepoznavanje delov in kontrolnikov	10
Pogled s sprednje strani.	10
Pogled z zadnje strani.	11
Pogled od strani	12
Pogled od spodaj	12
Tehnični podatki monitorja.	15
Specifikacije ločljivosti	17
Podprti videonačini	17
Vnaprej nastavljeni načini prikaza.	18
Električni tehnični podatki	26
Fizične lastnosti	27
Okoljske lastnosti	28
Zmogljivost Plug and Play.	29
Kakovost monitorja LCD in pravilnik o slikovnih pikah . .	29
Ergonomičnost	30
Uporaba in premikanje zaslona	32
Smernice za vzdrževanje.	33
Čiščenje monitorja.	33




Namestitev monitorja	34
Namestitev stojala	34
Priključitev monitorja	35
Priključitev kablov HDMI, DP 1.4 in USB 3.0	36
Razporejanje kablov	36
Zaščita monitorja s ključavnico Kensington (dodatna oprema).	37
Odstranjevanje stojala	38
Montaža na steno (izbirno)	39
Uporaba monitorja	41
Vklop monitorja	41
Uporaba krmilne palice.	41
Opis krmilne palice	42
Uporaba kontrolnikov na hrbtni plošči.	42
Uporaba zaslonskega menija (OSD)	44
Dostop do sistema menijev	44
Opozorila zaslonskega menija (OSD)	55
Nastavitev monitorja	58
Nastavitev najvišje ločljivosti	58
Če uporabljate Dellov namizni računalnik ali Dellov prenosni računalnik z dostopom do interneta	58
Če uporabljate namizni ali prenosni računalnik oziroma grafično kartico, ki je ni izdelal Dell.	59
Uporaba nagiba in navpičnega podaljšanja	60
Podaljšanje nagiba.	60
Navpično podaljšanje	60



Odpravljanje težav	61
Samopreskus	61
Vgrajena diagnostika	63
Splošne težave	64
Težave, povezane z izdelkom	68
Dodatek	69
Varnostne ukrepe	69
Obvestila agencije FCC (velja le za ZDA) in druge informacije, določene s predpisi	69
Vzpostavljanje stika z družbo Dell	70
Nevarnost izgube stabilnosti.	71



Varnostna navodila

 **OPOZORILO: Uporaba kontrolnikov, prilagoditev ali postopkov, ki niso opisani v tej dokumentaciji, lahko povzroči izpostavljenost udaru, električnim nevarnostim in/ali mehanskimi nevarnostmi.**

- Monitor položite na trdno podlago in z njim ravnajte skrbno. Ta zaslon je lomljiv, zato se ob padcu ali stiku z ostrimi predmeti lahko poškoduje.
- Prepričajte se tudi, da monitor lahko priključite na lokalno električno napajanje.
- Monitor hranite v prostorih s sobno temperaturo. Ekstremno hladni in vroči pogoji lahko negativno vplivajo na tekoče kristale v zaslonu.
- Monitorja ne izpostavljajte raznim vibracijam ali pogojem v katerih bi se zadeval ob druge predmete. Monitorja na primer ne postavljajte v avtomobilski prtljažnik.
- Če monitorja ne boste uporabljali daljši čas, ga izključite iz napajanja.
- Ne odstranjajte nobenega pokrova in se ne dotikajte notranjih delov monitorja, da preprečite električni udar.




O monitorju

Vsebina paketa

Monitorju so priloženi sestavni deli, ki so prikazani spodaj. Preverite, ali ste prejeli vse sestavne dele, in si oglejte razdelek [Vzpostavljanje stika z družbo Dell](#) za več informacij, če kateri koli sestavni del manjka.

OPOMBA: Nekateri sestavni deli so na voljo posebej, zato morda niso priloženi monitorju. Nekaterne funkcije ali nosilci podatkov niso na voljo za določene države.

	Monitor
	Držalo stojala
	Podstavek stojala
	Napajalni kabel (razlikuje se glede na državo)



	Kabel HDMI 2.0
	Kabel USB 3.0 za povratni tok (omogoči vrata USB na monitorju)
	Kabel DP1.4
	<ul style="list-style-type: none"> • Priročnik za hitro namestitvev • Informacije o varnosti, okoljske informacije in informacije, določene s predpisi

Funkcije izdelka

Značilnosti monitorja Dell S3422DWG so aktivna matrika, tankoplastni tranzistor (TFT), zaslon s tekočimi kristali (LCD), antistatični zaslon in osvetlitev ozadja LED. Med funkcije monitorja spadajo:

- 86,42-centimetrsko (34,0-palčno) vidno območje (izmerjeno diagonalno). Ločljivost 3440 x 1440 slikovnih pik s podporo celozaslonskega načina za nižje ločljivosti.
- Podpira visoke hitrosti osveževanja 100 Hz in 144 Hz ter hiter odzivni čas 1 ms v načinu **MPRT**.

OPOMBA: 1 ms lahko dosežete v načinu MPRT, da zmanjšate vidno zameglitev gibanja in omogočite hitrejšo odzivnost slik. Vendar pa se lahko zaradi tega na sliki pojavi nekaj rahlih in opaznih vidnih artefaktov. Vsaka nastavitvev sistema in potrebe vsakega igralca so drugačne, zato uporabnikom priporočamo, da prekusijo različne načine in najdejo pravo nastavitvev zase.



- AMD FreeSync™ Premium Pro za igralno HDR brez prekinjanja, migljanja in z majhno zakasnitvijo.
- Barvna lestvica sRGB 99 % in DCI-P3 90 %.
- VESA DisplayHDR™ 400.
- Omogočeno s podporo za VRR v igralni konzoli.
- Digitalna povezljivost z vhodoma DP in HDMI.
- Opremljenost z enimi vrati za sprejemni tok SuperSpeed USB 5 Gb/s (USB 3.2 Gen1) Type B, enimi vrati za oddajni tok za polnjenje SuperSpeed USB 5 Gb/s (USB 3.2 Gen1) Type-A in trojimi vrati za oddajni tok SuperSpeed USB 5 Gb/s (USB 3.2 Gen1) Type-A.
- Možnost Plug-and-Play, če jo računalnik podpira.
- Nastavitve v zaslonskem meniju omogočajo preprosto nastavitvev in optimizacijo zaslona.
- Odstranljivo stojalo in 100-milimetrske odprtine za pritrditev nosilca VESA™ (Video Electronics Standards Association) za prilagodljive rešitve montaže.
- Možnost nastavitve nagiba, odklona in višine.
- Reža za varnostno zaklepanje.
- ≤ 0,3 W v stanju pripravljenosti
- Podpira Dell Display Manager.
- Povečajte udobje oči z zaslonom brez utripanja in funkcijo **ComfortView**, ki zmanjša oddajanje modre svetlobe.

⚠ OPOZORILO: Med možne dolgoročne učinke oddajanja modre svetlobe iz monitorja spadajo poškodbe oči, vključno z utrujenostjo oči, digitalnim naprezanjem očesa in drugimi. Funkcija ComfortView je zasnovana za zmanjšanje količine modre svetlobe, ki jo oddaja monitor, in povečanje udobja za oči.

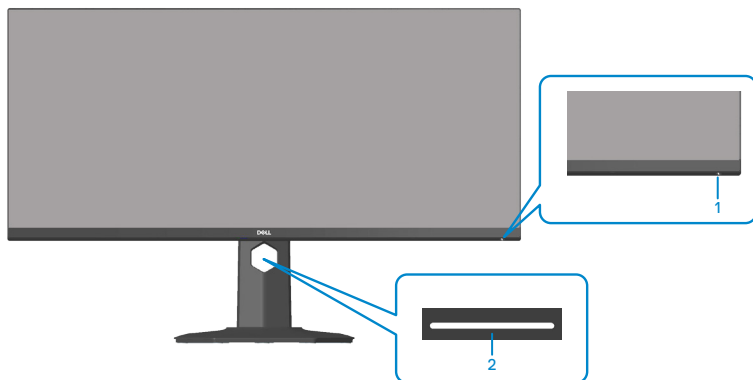
⚠ OPOZORILO: Če ima napajalni kabel 3-nožični vtič, ga priključite na ozemljeno 3-nožično vtičnico. Ne onemogočite ozemljitvene nožice napajalnega kabla, tako da na primer priključite 2-nožični adapter. Ozemljitvena nožica je pomembna varnostna naprava.

⚠ OPOZORILO: Prepričajte se, da je sistem za distribucijo električne energije v stavbi opremljen z odklopnikom z nazivno vrednostjo 120/240 V in 20 A (največ).



Prepoznavanje delov in kontrolnikov

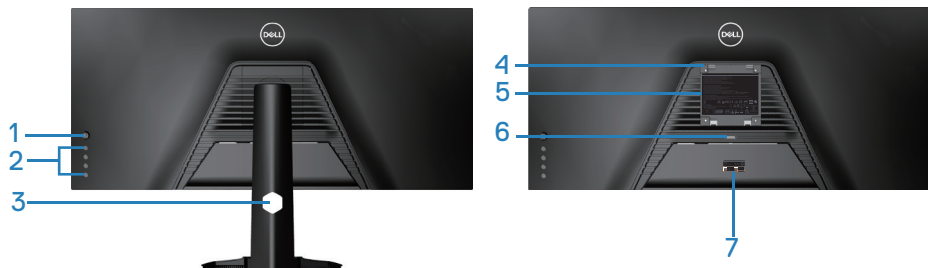
Pogled s sprednje strani



Ozna-ka	Opis	Uporaba
1	Gumb za vklop/izklop	<p>Z gumbom za vklop/izklop vklopite in izklopite monitor.</p> <p>Bela lučka, ki sveti neprekinjeno, označuje, da je monitor vklopljen in deluje običajno.</p> <p>Utripajoča bela lučka označuje, da je monitor v načinu pripravljenosti.</p>
2	Vgradne lučke	<p>Ko je monitor v celoti nastavljen, se dotaknite senzorja na dotik, da vklopite ali izklopite vgradne lučke. (Glejte poglavje Vgradne lučke).</p> <p>To funkcijo je mogoče aktivirati ali deaktivirati prek zaslonskega menija (glejte poglavje Downlight (Vgradna lučka)).</p> <p>OPOMBA: Na monitorjih, ki se izdelujejo od julija 2021, lahko vgradne lučke vklopite ali izklopite samo z zaslonskim menijem.</p>



Pogled z zadnje strani



Pogled z zadnje strani s stojalom za monitor

Ozna-ka	Opis	Uporaba
1	Krmilna palica	Uporabljajte jo za upravljanje zaslonskega menija.
2	Funkcijski gumbi	Pritisnite funkcijske tipke, da prilagodite elemente v zaslonskem meniju. (Več informacij najdete v razdelku Uporaba krmilne palice)
3	Reža za razporeditev kablov	Za razporeditev kablov, če so kabli napeljani skozi režo.
4	Odprtine za pritrditev VESA (za pokrovom VESA)	Odprtine za pritrditev VESA (100 mm x 100 mm). Uporabite jih za namestitev monitorja na steno s kompletom za montažo na steno, ki je združljiv s standardom VESA.
5	Oznaka z regulativnimi informacijami	Seznami regulativnih odobritev.
6	Gumb za sprostitve stojala	Sprostitev stojala z monitorja.

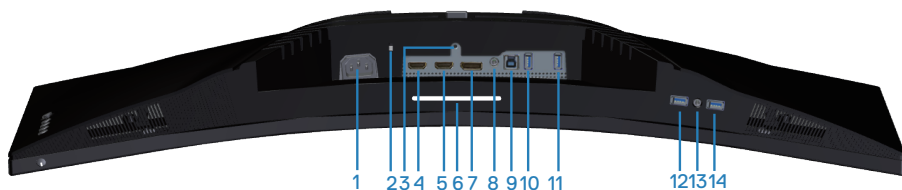


7	Regulativna nalepka (vključno s serijsko številko v obliki črtne kode in nalepko s servisno oznako)	Seznami regulativnih odobritev. Če morate vzpostaviti stik z oddelkom za tehnično podporo družbe Dell, si oglejte informacije na tej nalepki. Servisna oznaka je enolični alfanumerični identifikator, s katero lahko zaposleni v tehničnem oddelku družbe Dell identificirajo komponente strojne opreme in vaš računalnik ter dostopajo do informacij o garanciji.
---	---	---

Pogled od strani

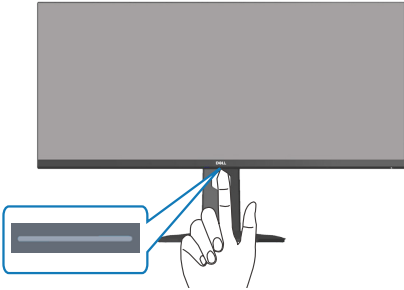


Pogled od spodaj






Pogled od spodaj brez stojala za monitor



Ozna-ka	Opis	Uporaba
1	Priključek za napajanje	Povežite napajalni kabel (priložen monitorju).
2	Reža za varno- stno zaklepanje	Zavarujte monitor z varnostnim zapahom (naprodaj ločeno), da preprečite nepooblaščen premikanje monitorja.
3	Funkcija za zaklep stojala	Za zaklep stojala na monitor z vijakom M3 x 6 mm (vijak ni priložen).
4	Priključek HDMI 1 2.0	Vzpostavite povezavo z računalnikom s kablom HDMI.
5	Priključek HDMI 2 2.0	Vzpostavite povezavo z računalnikom s kablom HDMI.
6	Vgradne lučke	<p>Ko je monitor v celoti nastavljen, se dotaknite senzorja na dotik, da vklopite ali izklopite vgradne lučke.</p> <p>Ta nastavev je privzeto vklopljena, zato se vgradnje lučke ob priključitvi napajalnega kabla vklopijo.</p> <p>OPOMBA: Na monitorjih, ki se izdelujejo od julija 2021, lahko vgradne lučke vklopite ali izklopite samo z zaslonskim menijem.</p> 
7	Vrata DP 1.4	Vzpostavite povezavo z računalnikom s kablom DP.
8	Izhodni priključek za zvok	Vzpostavite povezavo z zunanjim zvočnikom ali globotoncem (naprodaj ločeno).*



9	Vrata za sprejemni tok 5 Gb/s (USB 3.2 Gen1) Type-B	Če želite omogočiti vrata USB na monitorju, povežite kabel USB iz teh vrat z računalnikom.
10	Vrata za oddajni tok SuperSpeed USB 5 Gb/s (USB 3.2 Gen1) Type-A (3)	Priključite svojo napravo USB 3.2 Gen1 (5 Gb/s).*  OPOMBA: Če želite uporabiti ta vrata, morate kabel USB (ki je priložen monitorju) priključiti na vrata USB za sprejemni tok na monitorju in računalniku.
11	Vrata za oddajni tok SuperSpeed USB 5 Gb/s (USB 3.2 Gen1) Type-A (3)	Priključite svojo napravo USB 3.2 Gen1 (5 Gb/s).*  OPOMBA: Če želite uporabiti ta vrata, morate kabel USB (ki je priložen monitorju) priključiti na vrata USB za sprejemni tok na monitorju in računalniku.
12	Vrata za oddajni tok SuperSpeed USB 5 Gbps (USB 3.2 Gen1) Type-A s funkcijo Power Charging	Priključite na svoj računalnik, če želite polniti napravo USB.
13	Izhodni priključek za slušalke	Povežite s slušalkami.
14	Vrata za oddajni tok SuperSpeed USB 5 Gb/s (USB 3.2 Gen1) Type-A (3)	Priključite svojo napravo USB 3.2 Gen1 (5 Gb/s).*  OPOMBA: Če želite uporabiti ta vrata, morate monitor in računalnik povezati s kablom USB za sprejemni tok (priložen monitorju).

*Da preprečite motnje signala, ko je brezžična naprava USB priključena v vrata za oddajni tok, priključitev drugih naprav USB v sosednja vrata ni priporočljiva.



Tehnični podatki monitorja

Model	S3422DWG
Vrsta zaslona	Aktivna matrika – TFT LCD
Vrsta zaslonske plošče	Navpična poravnava
Vidna slika	
Diagonala	864,2 mm (34,0 palca)
Vodoravno, aktivno območje	797,2 mm (31,19 palca)
Navpično, aktivno območje	333,7 mm (13,14 palca)
Skupno območje	266048,26 mm ² (412,38 palca ²)
Privzeta ločljivost in hitrost osveževanja	3440 x 1440 pri 100 Hz (HDMI1 in HDMI2) 3440 x 1440 pri 144 Hz (DP)
Razmik med slikovnimi pikami	0,23175 mm x 0,23175 mm
Slikovne pike na palec (PPI)	109
Vidni kot	
Vodoravno	178° (običajno)
Navpično	178° (običajno)
Svetilnost	400 cd/m ² (običajno)
Razmerje kontrasta	3000:1 (običajno)
Premaz sprednje plošče	Proti bleščanju s trdoto 3H, zamegljenost 40%
Osvetlitev ozadja	Sistem osvetlitve robov z diodami LED



Odzivni čas	<p>8 ms od sive do sive v načinu Fast (Hitro)</p> <p>4 ms od sive do sive v načinu Super Fast (Izjemno hitro)</p> <p>2 ms od sive do sive v načinu Extreme (Ekstremno)*</p> <p>1 ms od sive do sive v načinu MPRT</p> <p>Način od sive do sive v 2 ms lahko dosežete v načinu Extreme (Ekstremno), da zmanjšate vidno zameglitev gibanja in omogočite hitrejšo odzivnost slik. Vendar pa se lahko zaradi tega na sliki pojavi nekaj rahlih in opaznih vidnih artefaktov. Vsaka nastavitve sistema in potrebe vsakega uporabnika so drugačne, zato preskusite različne načine, da najdete pravo nastavitve zase.</p>
Barvna globina	16,7 milijona barv
Barvna lestvica	sRGB CIE 1931 99 % DCI-P3 CIE 1976 90 %
Priključki	<p>2 x HDMI 2.0 s HDCP 2.2</p> <p>1 x vrata DP 1.4</p> <p>1 x vrata za sprejemni tok USB 3.2 Gen1 (5 Gb/s)</p> <p>4 x vrata za oddajni tok USB 3.2 Gen1 (5 Gbps) s polnjem BC1.2 pri 2 A (največ)</p> <p>1 x izhodni priključek zvok</p> <p>1 x izhodni priključek za slušalke</p>
Širina okvirja (rob monitorja do aktivnega območja)	
Zgoraj	8,45 mm
Levo/desno	8,49 mm
Spodaj	24,19 mm



Nastavljivost	
Nosilec za prilagoditev višine	100 mm
Nagib	Od -5° do 21°
Odklon	N/A
Prilagoditev naklona	Od -4° do 4°
Združljivost z aplikacijo Dell Display Manager	Easy Arrange (Preprosto razporejanje) in druge ključne funkcije
Varnost	Reža za varnostno zaklepanje (ključavnica za kabel je naprodaj ločeno)

Specifikacije ločljivosti

Model	S3422DWG
Razpon vodoravne frekvence preleta slike	29 kHz do 200 kHz
Razpon navpične frekvence preleta slike	48 Hz do 100 Hz (HDMI) 48 Hz do 144 Hz (DP)
Najvišja vnaprej nastavljena ločljivost	3440 x 1440 pri 144 Hz (DP) 3440 x 1440 pri 100 Hz (HDMI)

Podprti videonačini

Model	S3422DWG
Zmogljivosti predvajanja videoposnetkov (HDMI/DP)	480p, 480i (HDMI), 576p, 720p, 1080p, 576i (HDMI), 1080i (HDMI), 1440p, 2160p



Vnaprej nastavljeni načini prikaza

Vnaprej nastavljeni načini prikaza HDMI HDR

Način prikaza	Vodoravna frekvenca (kHz)	Navpična frekvenca (Hz)	Frekvenca slikovne pike (MHz)	Polarnost sinhronizacije (vodoravno/navpično)
VESA, 640 x 480	37,50	75,00	31,50	-/-
VESA, 640 x 480	31,47	59,94	25,18	-/-
IBM, 720 x 400	31,47	70,08	28,32	-/+
VESA, 800 x 600	37,88	60,32	40,00	+/+
VESA, 800 x 600	46,88	75,00	49,50	+/+
VESA, 1024 x 768	48,36	60,00	65,00	-/-
VESA, 1024 x 768	60,02	75,03	78,75	+/+
VESA, 1152 x 864	67,50	75,00	108,00	+/+
VESA, 1280 x 720	44,77	59,86	74,50	-/+
VESA, 1280 x 800	49,31	59,91	71,00	+/+
VESA, 1280 x 960	60,00	60,00	108,00	+/+
VESA, 1280 x 1024	63,98	60,02	108,00	+/+
VESA, 1280 x 1024	79,98	75,02	135,00	+/+
VESA, 1440 x 900	55,94	59,89	106,50	-/+
VESA, 1680 x 1050	65,29	59,95	146,25	-/+
VESA, 1920 x 1080	67,50	60,00	148,50	+/+
VESA, 1920 x 1080	137,26	119,98	285,50	+/-
VESA, 2560 x 1440	183,00	120,00	497,75	+/-
VESA, 3440 x 1440	88,82	59,97	319,75	+/-
VESA, 3440 x 1440	150,97	99,98	543,50	+/-



Vnaprej nastavljeni načini prikaza HDMI SDR

Način prikaza	Vodoravna frekvenca (kHz)	Navpična frekvenca (Hz)	Frekvenca slikovne pike (MHz)	Polarnost sinhronizacije (vodoravno/ navpično)
VESA, 640 x 480	37,50	75,00	31,50	-/-
VESA, 640 x 480	31,47	59,94	25,18	-/-
IBM, 720 x 400	31,47	70,08	28,32	-/+
VESA, 800 x 600	37,88	60,32	40,00	+/+
VESA, 800 x 600	46,88	75,00	49,50	+/+
VESA, 1024 x 768	48,36	60,00	65,00	-/-
VESA, 1024 x 768	60,02	75,03	78,75	+/+
VESA, 1152 x 864	67,50	75,00	108,00	+/+
VESA, 1280 x 720	44,77	59,86	74,50	-/+
VESA, 1280 x 800	49,31	59,91	71,00	+/+
VESA, 1280 x 960	60,00	60,00	108,00	+/+
VESA, 1280 x 1024	63,98	60,02	108,00	+/+
VESA, 1280 x 1024	79,98	75,02	135,00	+/+
VESA, 1440 x 900	55,94	59,89	106,50	-/+
VESA, 1680 x 1050	65,29	59,95	146,25	-/+
VESA, 1920 x 1080	67,50	60,00	148,50	+/+
VESA, 1920 x 1080	137,26	119,98	285,50	+/-
VESA, 2560 x 1440	88,79	59,95	241,50	+/-
VESA, 2560 x 1440	183,00	120,00	497,75	+/-
VESA, 3440 x 1440	88,82	59,97	319,75	+/-
VESA, 3440 x 1440	150,97	99,98	543,50	+/-



Vnaprej nastavljeni načini prikaza HDMI PIP

Način prikaza	Vodoravna frekvenca (kHz)	Navpična frekvenca (Hz)	Frekvenca slikovne pike (MHz)	Polarnost sinhronizacije (vodoravno/navpično)
VESA, 640 x 480	37,50	75,00	31,50	-/-
VESA, 640 x 480	31,47	59,94	25,18	-/-
IBM, 720 x 400	31,47	70,08	28,32	-/+
VESA, 800 x 600	37,88	60,32	40,00	+/+
VESA, 800 x 600	46,88	75,00	49,50	+/+
VESA, 1024 x 768	48,36	60,00	65,00	-/-
VESA, 1024 x 768	60,02	75,03	78,75	+/+
VESA, 1152 x 864	67,50	75,00	108,00	+/+
VESA, 1280 x 720	44,77	59,86	74,50	-/+
VESA, 1280 x 800	49,31	59,91	71,00	+/+
VESA, 1280 x 960	60,00	60,00	108,00	+/+
VESA, 1280 x 1024	63,98	60,02	108,00	+/+
VESA, 1280 x 1024	79,98	75,02	135,00	+/+
VESA, 1440 x 900	55,94	59,89	106,50	-/+
VESA, 1680 x 1050	65,29	59,95	146,25	-/+
VESA, 1920 x 1080	67,50	60,00	148,50	+/+
VESA, 1920 x 1080	137,26	119,98	285,50	+/-
VESA, 2560 x 1440	88,79	59,95	241,50	+/-
VESA, 2560 x 1440	183,00	120,00	497,75	+/-
VESA, 3440 x 1440	88,82	59,97	319,75	+/-
VESA, 3440 x 1440	150,97	99,98	543,50	+/-



Vnaprej nastavljeni načini prikaza HDMI PBP

Način prikaza	Vodoravna frekvenca (kHz)	Navpična frekvenca (Hz)	Frekvenca slikovne pike (MHz)	Polarnost sinhronizacije (vodoravno/ navpično)
VESA, 640 x 480	37,50	75,00	31,50	-/-
VESA, 640 x 480	31,47	59,94	25,18	-/-
IBM, 720 x 400	31,47	70,08	28,32	-/+
VESA, 720 x 480	31,50	60,00	27,03	+/+
VESA, 800 x 600	37,88	60,32	40,00	+/+
VESA, 800 x 600	46,88	75,00	49,50	+/+
VESA, 1024 x 768	48,36	60,00	65,00	-/-
VESA, 1024 x 768	60,02	75,03	78,75	+/+
VESA, 1152 x 864	67,50	75,00	108,00	+/+
VESA, 1280 x 720	44,77	59,86	74,50	-/+
VESA, 1280 x 800	49,31	59,91	71,00	+/+
VESA, 1280 x 960	60,00	60,00	108,00	+/+
VESA, 1280 x 1024	63,98	60,02	108,00	+/+
VESA, 1280 x 1024	79,98	75,02	135,00	+/+
VESA, 1440 x 900	55,94	59,89	106,50	-/+
VESA, 1680 x 1050	65,29	59,95	146,25	-/+
VESA, 1720 x 1440	88,82	59,97	167,00	+/-
VESA, 1720 x 1440	88,82	59,97	167,00	+/-



Vnaprej nastavljeni načini prikaza HDMI DP

Način prikaza	Vodoravna frekvenca (kHz)	Navpična frekvenca (Hz)	Frekvenca slikovne pike (MHz)	Polarnost sinhronizacije (vodoravno/navpično)
VESA, 640 x 480	37,50	75,00	31,50	-/-
VESA, 640 x 480	31,47	59,94	25,18	-/-
IBM, 720 x 400	31,47	70,08	28,32	-/+
VESA, 800 x 600	37,88	60,32	40,00	+/+
VESA, 800 x 600	46,88	75,00	49,50	+/+
VESA, 1024 x 768	48,36	60,00	65,00	-/-
VESA, 1024 x 768	60,02	75,03	78,75	+/+
VESA, 1152 x 864	67,50	75,00	108,00	+/+
VESA, 1280 x 720	44,77	59,86	74,50	-/+
VESA, 1280 x 800	49,31	59,91	71,00	+/+
VESA, 1280 x 960	60,00	60,00	108,00	+/+
VESA, 1280 x 1024	63,98	60,02	108,00	+/+
VESA, 1280 x 1024	79,98	75,02	135,00	+/+
VESA, 1440 x 900	55,94	59,89	106,50	-/+
VESA, 1680 x 1050	65,29	59,95	146,25	-/+
VESA, 1920 x 1080	67,50	60,00	148,50	+/+
VESA, 1920 x 1080	137,26	119,98	285,50	+/-
VESA, 1920 x 1080	166,59	143,98	346,50	+/-
VESA, 2560 x 1440	88,79	59,95	241,50	+/-
VESA, 2560 x 1440	183,00	119,99	497,75	+/-
VESA, 2560 x 1440	222,15	143,97	604,25	+/-
VESA, 3440 x 1440	88,82	59,97	319,75	+/-
VESA, 3440 x 1440	150,97	99,98	543,50	+/-
VESA, 3440 x 1440	222,15	143,98	799,74	+/-



Vnaprej nastavljeni načini prikaza DP SDR

Način prikaza	Vodoravna frekvenca (kHz)	Navpična frekvenca (Hz)	Frekvenca slikovne pike (MHz)	Polarnost sinhronizacije (vodoravno/ navpično)
VESA, 640 x 480	37,50	75,00	31,50	-/-
VESA, 640 x 480	31,47	59,94	25,18	-/-
IBM, 720 x 400	31,47	70,08	28,32	-/+
VESA, 800 x 600	37,88	60,32	40,00	+/+
VESA, 800 x 600	46,88	75,00	49,50	+/+
VESA, 1024 x 768	48,36	60,00	65,00	-/-
VESA, 1024 x 768	60,02	75,03	78,75	+/+
VESA, 1152 x 864	67,50	75,00	108,00	+/+
VESA, 1280 x 720	44,77	59,86	74,50	-/+
VESA, 1280 x 800	49,31	59,91	71,00	+/+
VESA, 1280 x 960	60,00	60,00	108,00	+/+
VESA, 1280 x 1024	63,98	60,02	108,00	+/+
VESA, 1280 x 1024	79,98	75,02	135,00	+/+
VESA, 1440 x 900	55,94	59,89	106,50	-/+
VESA, 1680 x 1050	65,29	59,95	146,25	-/+
VESA, 1920 x 1080	67,50	60,00	148,50	+/+
VESA, 1920 x 1080	137,26	119,98	285,50	+/-
VESA, 1920 x 1080	166,59	143,98	346,50	+/-
VESA, 2560 x 1440	88,79	59,95	241,50	+/-
VESA, 2560 x 1440	183,00	120,00	497,75	+/-
VESA, 2560 x 1440	222,15	143,97	604,25	+/-
VESA, 3440 x 1440	88,82	59,97	319,75	+/-
VESA, 3440 x 1440	150,97	99,98	543,50	+/-
VESA, 3440 x 1440	222,15	143,98	799,74	+/-



Vnaprej nastavljeni načini prikaza DP PIP

Način prikaza	Vodoravna frekvenca (kHz)	Navpična frekvenca (Hz)	Frekvenca slikovne pike (MHz)	Polarnost sinhronizacije (vodoravno/navpično)
VESA, 640 x 480	37,50	75,00	31,50	-/-
VESA, 640 x 480	31,47	59,94	25,18	-/-
IBM, 720 x 400	31,47	70,08	28,32	-/+
VESA, 800 x 600	37,88	60,32	40,00	+/+
VESA, 800 x 600	46,88	75,00	49,50	+/+
VESA, 1024 x 768	48,36	60,00	65,00	-/-
VESA, 1024 x 768	60,02	75,03	78,75	+/+
VESA, 1152 x 864	67,50	75,00	108,00	+/+
VESA, 1280 x 720	44,77	59,86	74,50	-/+
VESA, 1280 x 800	49,31	59,91	71,00	+/+
VESA, 1280 x 960	60,00	60,00	108,00	+/+
VESA, 1280 x 1024	63,98	60,02	108,00	+/+
VESA, 1280 x 1024	79,98	75,02	135,00	+/+
VESA, 1440 x 900	55,94	59,89	106,50	-/+
VESA, 1680 x 1050	65,29	59,95	146,25	-/+
VESA, 1920 x 1080	67,50	60,00	148,50	+/+
VESA, 1920 x 1080	137,26	119,98	285,50	+/-
VESA, 1920 x 1080	166,59	143,98	346,50	+/-
VESA, 2560 x 1440	88,79	59,95	241,50	+/-
VESA, 2560 x 1440	183,00	120,00	497,75	+/-
VESA, 2560 x 1440	222,15	143,97	604,25	+/-
VESA, 3440 x 1440	88,82	59,97	319,75	+/-
VESA, 3440 x 1440	150,97	99,98	543,50	+/-



Vnaprej nastavljeni načini prikaza DP PBP

Način prikaza	Vodoravna frekvenca (kHz)	Navpična frekvenca (Hz)	Frekvenca slikovne pike (MHz)	Polarnost sinhronizacije (vodoravno/ navpično)
VESA, 640 x 480	37,50	75,00	31,50	-/-
VESA, 640 x 480	31,47	59,94	25,18	-/-
IBM, 720 x 400	31,47	70,08	28,32	-/+
VESA, 720 x 480	31,50	60,00	27,03	+/+
VESA, 800 x 600	37,88	60,32	40,00	+/+
VESA, 800 x 600	46,88	75,00	49,50	+/+
VESA, 1024 x 768	48,36	60,00	65,00	-/-
VESA, 1024 x 768	60,02	75,03	78,75	+/+
VESA, 1152 x 864	67,50	75,00	108,00	+/+
VESA, 1280 x 720	44,77	59,86	74,50	-/+
VESA, 1280 x 800	49,31	59,91	71,00	+/+
VESA, 1280 x 960	60,00	60,00	108,00	+/+
VESA, 1280 x 1024	63,98	60,02	108,00	+/+
VESA, 1280 x 1024	79,98	75,02	135,00	+/+
VESA, 1440 x 900	55,94	59,89	106,50	-/+
VESA, 1680 x 1050	65,29	59,95	146,25	-/+
VESA, 1720 x 1440	88,82	59,97	167,00	+/-
VESA, 1920 x 1080	67,50	60,00	148,50	+/+

 **OPOMBA:** Ta monitor podpira tehnologijo AMD FreeSync™ Premium Pro.



Električni tehnični podatki

Model	S3422DWG
Vhodni videosignali	HDMI 2.0 (HDCP), 600 mV za vsako diferencialno linijo, vhodna impedanca 100 ohmov na diferencialni par. DP 1.4, 600 mV za vsako diferencialno linijo, vhodna impedanca 100 ohmov na diferencialni par
Vhodna napetost izmeničnega toka/frekvenca/tok	Od 100 do 240 V izmeničnega toka/50 Hz ali 60 Hz + 3 Hz/1,6A (največ)
Vklopni tok	120 V: 30 A (največ) pri 0 °C (hladni zagon) 240 V: 60 A (največ) pri 0 °C (hladni zagon)
Poraba energije	0,2 W (ko je monitor izklopljen) ¹ 0,3 W (v stanju pripravljenosti) ¹ 30 W (ko je monitor vklopljen) ¹ 90 W (največ) ² 31 W (Pon) ³ 96,4 kWh (TEC) ³

¹ Kot je opredeljeno v uredbah EU 2019/2021 in EU 2019/2013.

² Največja svetlost in kontrast pri največji obremenitvi napajanja na vseh priključkih USB

³ Pon: Poraba energije, ko je monitor vklopljen, izmerjena z uporabo načina preizkusa Energy Star.

TEC: Poraba energije v kWh, izmerjena z uporabo načina preizkusa Energy Star.

Ta dokument je zgolj informativen, v njem pa so navedeni podatki o delovanju v laboratoriju. Vaš izdelek lahko deluje drugače, kar je odvisno od programske opreme, sestavnih delov in zunanjih naprav, ki ste jih naročili, družbi Dell pa ni treba posodobiti teh informacij. Uporabnik se zato pri sprejemanju odločitev o električnih tolerancah ali drugih zadevah ne sme zanašati na te informacije. Družba Dell ne daje nobenega izrecnega ali naznačenega jamstva glede točnosti ali popolnosti informacij.



Fizične lastnosti

Model	S3422DWG
Vrsta signalnega kabla	<ul style="list-style-type: none">• Digitalni: HDMI, 19 nožic• Vsestransko zaporedno vodilo: USB, 9 nožic• Digitalni: DisplayPort, 20 nožic
Mere (s stojalom)	
Višina (raztegnjen)	527,31 mm (20,76 palca)
Višina (neraztegnjen)	427,31 mm (16,82 palca)
Širina	807,90 mm (31,81 palca)
Globina	237,61 mm (9,35 palca)
Mere (brez stojala)	
Višina	366,36 mm (14,42 palca)
Širina	807,90 mm (31,81 palca)
Globina	85,81 mm (3,38 palca)
Mere stojala	
Višina	420,30 mm (16,55 palca)
Širina	284,56 mm (11,20 palca)
Globina	237,61 mm (9,35 palca)
Teža	
Teža z embalažo	14,95 kg (32,95 lb)
Teža s sklopom stojala in kabli	10,38 kg (22,88 lb)
Teža brez sklopa stojala (brez kablov)	7,71 kg (16,99 lb)
Teža sklopa stojala	2,35 kg (5,11 lb)
Lesk sprednjega okvirja	Črn okvir s 2–4 sijajnimi enotami



Okoljske lastnosti

Model	S3422DWG
Združljivi standardi	
<ul style="list-style-type: none">• Skladen z direktivo RoHS• Monitor brez BFR/PVC (razen zunanjih kablov)• Steklo, ki ne vsebuje arzena, in zaslonska plošča, ki ne vsebuje živega srebra• Merilnik porabe energije sproti prikazuje raven energije, ki jo porabi monitor.	
Temperatura	
Med delovanjem	od 0°C do 40°C (od 32°F do 104°F)
V mirovanju	<ul style="list-style-type: none">• Pri skladiščenju: od -20°C do 60°C (od -4°F do 140°F)• Prevoz: od -20°C do 60°C (od -4°F do 140°F)
Vlažnost	
Med delovanjem	Od 10% do 80% (nekondenzirajoča)
V mirovanju	<ul style="list-style-type: none">• Skladiščenje 10% do 90 % (brez kondenzacije)• Transport 10–90 % (brez kondenzacije)
Nadmorska višina	
Med delovanjem (največ)	5000 m (16.400 čevljev)
V mirovanju (največ)	12.192 m (40.000 čevljev)
Oddajanje toplote	<ul style="list-style-type: none">• 307,29 BTU/uro (največ)• 109,26 BTU/uro (običajno)



Zmogljivost Plug and Play

Monitor lahko namestite na kateri koli sistem, ki podpira Plug and Play. Monitor računalniškemu sistemu samodejno posreduje svoje podatke EDID (razširjeni identifikacijski podatki o prikazu) s protokoli DDC (podatkovni kanal zaslona), da se lahko sistem samodejno konfigurira in optimizira nastavitve monitorja. Večina namestitev monitorjev je samodejnih, vendar lahko izberete tudi drugačne nastavitve. Več informacij o spreminjanju nastavitvev monitorja najdete v poglavju [Uporaba monitorja](#).

Kakovost monitorja LCD in pravilnik o slikovnih pikah

Med proizvodnjo monitorjev LCD pogosto ena ali več slikovnih pik ostane v nespremenjenem stanju. Take slikovne pike je težko opaziti, vendar ne vplivajo na kakovost prikaza ali uporabnost. Za več informacij o kakovosti monitorjev Dell in politiki slikovnih pik glejte spletno mesto Dell Support, ki je na voljo na naslovu www.dell.com/support/monitors



Ergonomičnost

△ OPOZORILO: Zaradi nepravilne ali dolgotrajne uporabe tipkovnice lahko pride do poškodb.

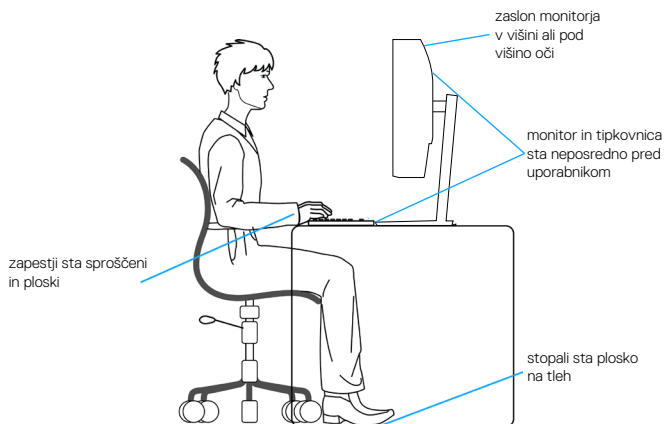
△ OPOZORILO: Pri daljšem gledanju zaslona monitorja lahko pride do naprežanja oči.

Pri nastavitvi in uporabi računalniške delovne postaje upoštevajte spodnje smernice glede udobne in učinkovite uporabe:

- Računalnik namestite tako, da sta monitor in tipkovnica med delom neposredno pred vami. Na trgu so na voljo posebne police za pravilno postavitvev tipkovnice.
- Upoštevajte spodnje nasvete, da zmanjšate nevarnost naprežanja očesa ter bolečine v vratu, roki, hrbtu in ramenih zaradi dolgotrajne uporabe:
 1. Razdalja med zaslonom in očmi naj bo od 50 do 70 cm (od 20 do 28 palcev).
 2. Pri daljši uporabi monitorja pogosto pomežiknite, da navlažite oči, ali pa zmočite oči z vodo.
 3. Vsaki dve uri si redno in pogosto vzemite 20-minutni odmor.
 4. Med odmori ne glejte v monitor in se za najmanj 20 sekund zazrite v predmet, ki je oddaljen 6 metrov.
 5. Med odmori izvedite nekaj vaj za raztezanje, da sprostite napetost v vratu, roki, hrbtu in ramenih.
- Poskrbite, da je monitor v višini oči ali rahlo nižje, ko sedite pred monitorjem.
- Prilagodite nagib monitorja ter njegove nastavitve kontrasta in svetlosti.
- Prilagodite osvetlitev prostora okrog sebe (kot so nadglavne luči, namizne svetilke in zavese ali žaluzije na oknih v bližini), da zmanjšate odsev in blesk na zaslonu monitorja.
- Uporabite stol z ustrezno oporo za spodnji del hrbta.
- Med uporabo tipkovnice ali miške podlakti z zapestji držite vodoravno v nevtralnem in udobnem položaju.
- Vedno pustite prostor, da odpočijete roke med uporabo tipkovnic ali miške.
- Nadlakti naj bodo v naravnem položaju na obeh straneh.
- Poskrbite, da sta stopali plosko na tleh.
- Pri sedenju se prepričajte, da je teža nog na stopalih in ne na sprednjem delu sedeža. Za vzdrževanje pravilne drže po potrebi prilagodite višino stola ali uporabite podporo za stopala.



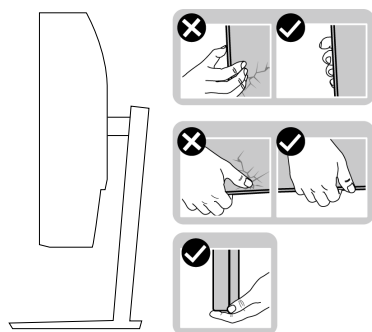
- Delovne aktivnosti naj bodo raznolike. Delo poskusite organizirati tako, da vam ne bo treba sedeti in delati dalj časa. Redno poskusite vstati in se sprehoditi.
- Poskrbite, da v območju pod mizo ne bo nobenih ovir in kablov ali napajalnih kablov, ki lahko ovirajo udobno sedenje ali predstavljajo morebitno nevarnost spotikanja.



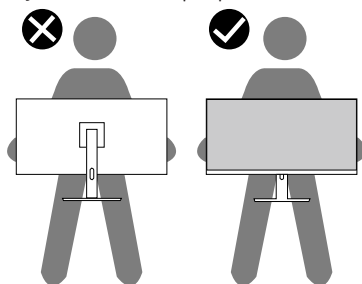
Uporaba in premikanje zaslona

Upoštevajte spodnje smernice za varno ravnanje z monitorjem pri dviganju ali premikanju:

- Pred premikanjem ali dvigovanjem monitorja izklopite računalnik in monitor.
- Iz monitorja izključite vse kable.
- Monitor vstavite v originalno škatlo z originalnim embalažnim materialom.
- Čvrsto pridržite spodnji in stranski rob monitorja, vendar ne uporabite prevelike sile pri dvigovanju ali premikanju monitorja.

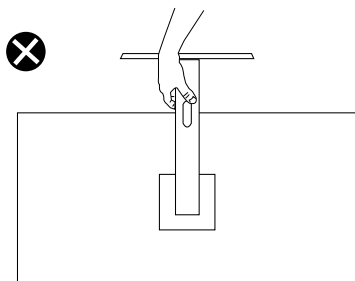


- Pri dvigovanju ali premikanju monitorja poskrbite, da je zaslon obrnjen proč od vas in ne pritiskajte na območje zaslona, da preprečite morebitne praske in poškodbe.



- Pri prevažanju monitorja preprečite morebitne nenadne udarce ali vibracije.
- Pri dvigovanju ali premikanju monitorja ne obrnite monitorja na glavo, ko ga držite za podstavek ali držalo stojala. V nasprotnem primeru lahko pride do nenamerne škode na monitorju ali telesne poškodbe.





Smernice za vzdrževanje

Čiščenje monitorja

- ⚠ **OPOZORILO:** Pred čiščenjem monitorja izključite napajalni kabel monitorja iz električne vtičnice.
- ⚠ **OPOZORILO:** Pred čiščenjem monitorja preberite [Varnostne ukrepe in jih upoštevajte](#).



Pri razpakiranju, čiščenju in uporabi monitorja upoštevajte najboljše prakse, ki so navedene v navodilih na spodnjem seznamu.

- Zaslona monitorja očistite z mehko in čisto krpo, namočeno v vodi. Če je mogoče, uporabite poseben čistilni robček za zaslon ali sredstvo, ki je primerno za protistatični premaz. Ne uporabljajte benzena, razredčil, amonijaka, abrazivnih čistil ali stisnjenega zraka.
- Za čiščenje monitorja uporabite krpo, ki jo rahlo navlažite v vodi. Ne uporabljajte nobenih vrst detergentov, saj nekateri detergenti na monitorju puščajo sledi mlečnega sloja.
- Če pri razpakiranju monitorja opazite bel prah, ga obrišite s krpo.
- Z monitorjem ravnajte previdno, saj lahko črno obarvan monitor opraskate, zato se bodo na njem poznale bele praske.
- Če želite ohraniti najboljšo kakovost slike na monitorju, uporabljajte ohranjevalnik zaslona, ki se spreminja dinamično, in izklopite monitor, kadar ga ne uporabljate.



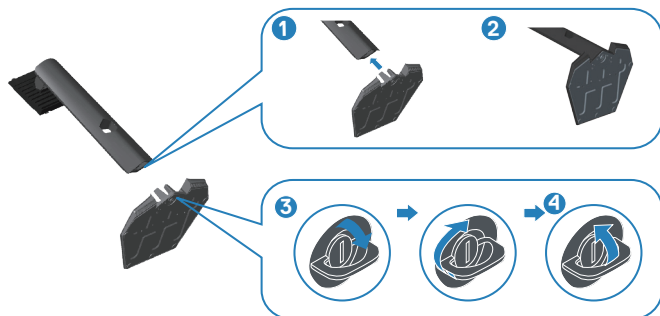
Namestitev monitorja

Namestitev stojala

-  **OPOMBA:** Stojalo pri dostavi monitorja iz tovarne ni nameščeno na monitor.
-  **OPOMBA:** Ta navodila veljajo za stojalo, ki je bilo priloženo monitorju. Če pritrjujete stojalu drugega proizvajalca, upoštevajte navodila, priložena stojalu.

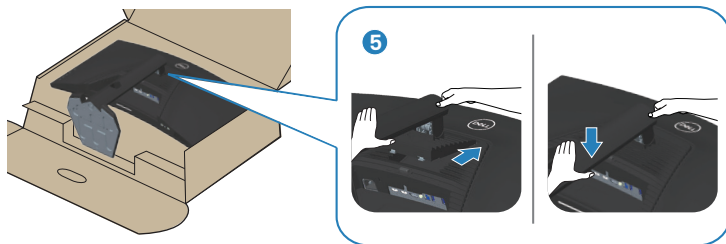
Stojalo za monitor namestite tako:

1. Upoštevajte navodila na zavihkih kartona, da odstranite stojalo iz vrhnje blazine, ki ga ščiti.
2. Povežite podstavek stojala z držalom stojala.
3. Odprite vijak z ročajem na podstavku stojala in privijte vijak, da pritrdite držalo stojala na podstavek stojala.
4. Zaprite vijak z ročajem.



5. Potisnite zavihke na sklopu stojala v reže na monitorju in pritisnite sklop stojala navzdol, da se zaskoči.





6. Monitor postavite pokonci.

Priključitev monitorja

⚠ OPOZORILO: Pred izvedbo katerih koli postopkov, opisanih v tem poglavju, upoštevajte [Varnostne ukrepe](#).

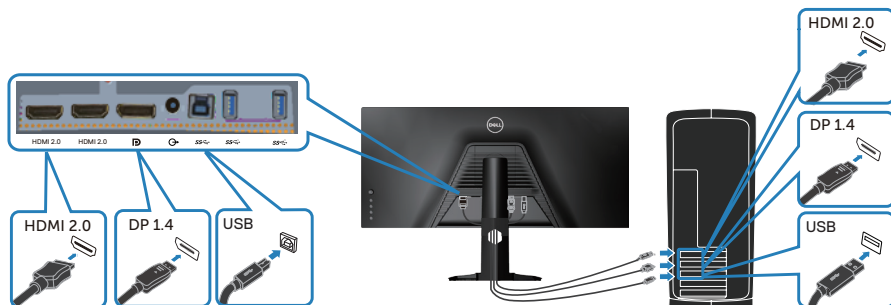
✍ OPOMBA: Ne priključite vseh kablov na računalnik hkrati. Priporočamo, da kable pred priključitvijo na monitor napeljete skozi režo za razporeditev kablov.

Monitor priključite na računalnik tako:

1. Izklopite računalnik in izključite napajalni kabel.
2. Kabel HDMI ali DP 1.4 priključite iz monitorja na računalnik.
3. Povežite kabel USB za povratni tok (priložen monitorju) z ustreznimi vrati USB 3.0 na računalniku. (Podrobnosti najdete v poglavju [Pogled od spodaj](#).)
4. Zunanje naprave USB 3.0 priključite na priključek USB 3.0 za sprejemni tok na monitorju.



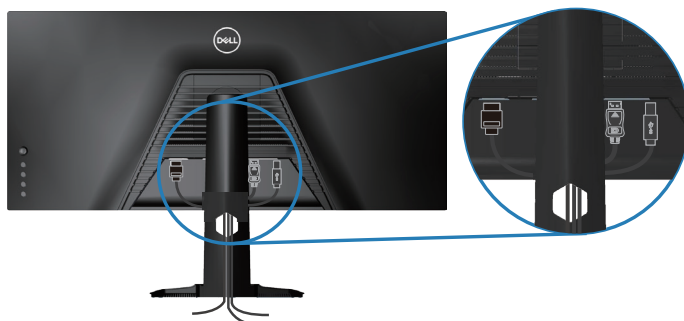
Priključitev kablov HDMI, DP 1.4 in USB 3.0



5. Priključite napajalni kabel računalnika in monitorja na stensko vtičnico.

Razporejanje kablov

Za razporeditev kablov, ki so priključeni na monitor, uporabite režo za razporeditev kablov.

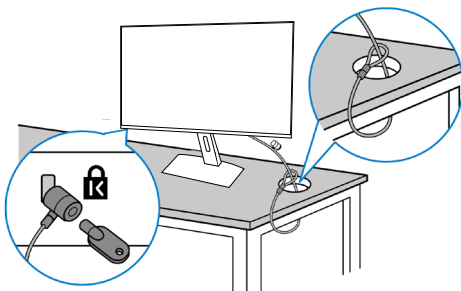


Zaščita monitorja s ključavnico Kensington (dodatna oprema)

Reža za varnostno ključavnico je na spodnjem delu monitorja. (Glejte [Reža za varnostno zaklepanje](#))

Več informacij o uporabi ključavnice Kensington (naprodaj ločeno) najdete v dokumentaciji, ki je priložena ključavnici.



Monitor pritrdite na mizo z varnostno ključavnico Kensington.



OPOMBA: Slike so zgolj informativne. Videz ključavnice se lahko razlikuje.



Odstranjanje stojala

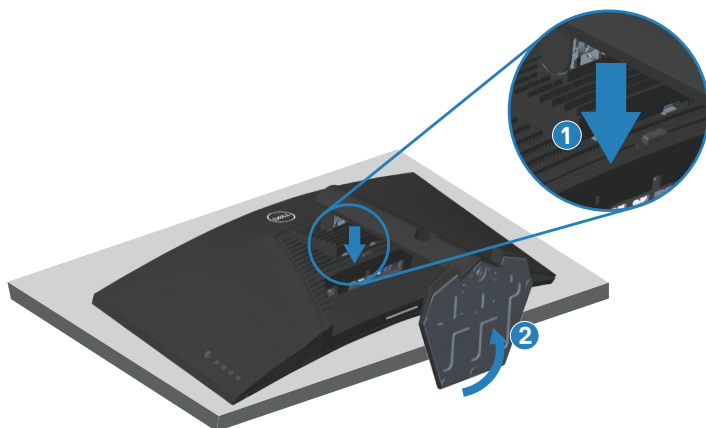
-  **OPOMBA:** Praske na zaslonu pri odstranjevanju stojala preprečite tako, da monitor položite na mehko in čisto površino.
-  **OPOMBA:** Ta navodila veljajo le za stojalo, ki je bilo priloženo monitorju. Če pritrjujete stojalu drugega proizvajalca, upoštevajte navodila, priložena stojalu.

Stojalo odstranite tako:

1. Monitor položite na mehko krpo ali blazino ob rob mize.



2. Pritisnite in pridržite gumb za sprostitev stojala, nato pa privzdignite stojalo iz monitorja.





Montaža na steno (izbirno)



(Mere vijaka: M4 x 10 mm).

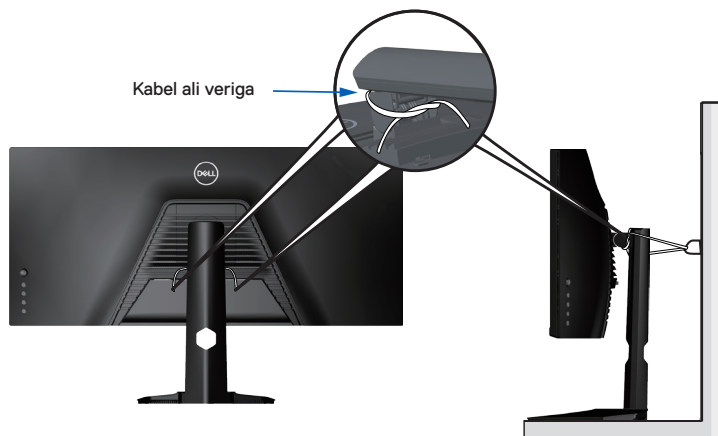
Oglejte si dokumentacijo, priloženo kompletu za montažo na steno, ki je združljiv s standardom VESA.

1. Položite monitor na mehko krpo ali blazino ob rob mize.
2. Odstranite stojalo. Podrobnosti najdete v poglavju [Odstranjevanje stojala](#).
3. Odstranite štiri vijake, s katerimi je plošča pritrjena na monitor.
4. Montažni nosilec iz kompleta za montažo na steno namestite na monitor.
5. Če želite monitor namestiti na steno, upoštevajte navodila, ki so bila priložena kompletu za montažo na steno.



OPOMBA: Uporabite lahko le montažne nosilce z oznako UL, CSA ali GS z najmanjšo nosilnostjo 30,84 kg.

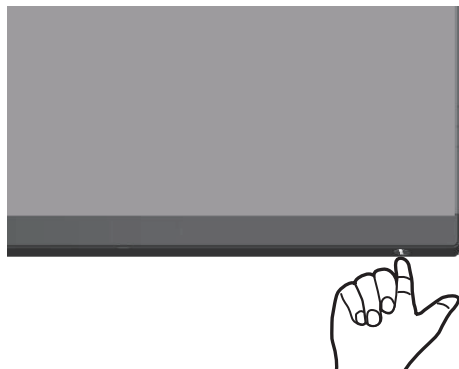
OPOMBA: Zaslon LCD mora biti med uporabo pritrjen na steno s kablom ali verigo, ki podpira težo monitorja, da preprečite padec monitorja. Namestitev lahko izvede samo usposobljen tehnik. Za več informacij se obrnite na prodajalca.



Uporaba monitorja

Vklop monitorja

Pritisnite gumb  za vklop monitorja.



Uporaba krmilne palice

Z nadzornimi gumbi na dnu monitorja prilagodite nastavitve slike.



1. Pritisnite gumb krmilne palice, da prikažete glavni zaslonski meni.
2. Za preklop med možnostmi premaknite krmilno palico navzgor/navzdol/levo/desno.
3. Znova pritisnite gumb krmilne palice za potrditev nastavitvev in izhod.



Opis krmilne palice

Krmilna pali- ca



- Ko je vklopljen zaslonski meni, pritisnite gumb, da potrdite izbrano možnost ali shranite nastavitve.
- Ko je zaslonski meni izklopljen, pritisnite ta gumb, da vklopite glavni zaslonski meni. Glejte [Dostop do sistema menijev](#).



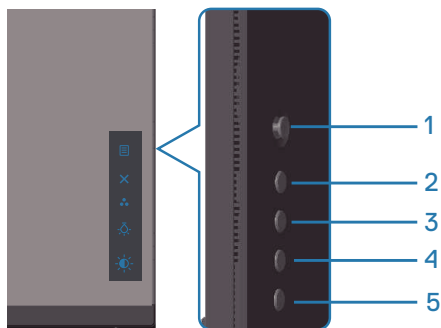
- Za 2-smerno pomikanje (desno in levo).
- Premaknite v desno, da odprete podmeni.
- Premaknite v levo, da zaprete podmeni.
- Poveča (desno) ali zmanjša (levo) parametre izbranega menijskega elementa.








- Za 2-smerno pomikanje (navzgor in navzdol).
- Preklopi med menijskimi elementi.
- Poveča (navzgor) ali zmanjša (navzdol) parametre izbranega menijskega elementa.

Uporaba kontrolnikov na hrbtni plošči

Za prilagoditev nastavitve prikaza uporabite kontrolnike na hrbtni strani monitorja. Kadar te gumbे uporabljate za prilagajanje nastavitve, uporabniški vmesnik prikazuje spreminjajoče se številске vrednosti vsake funkcije.




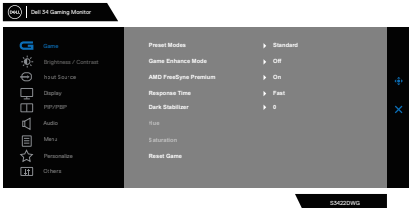
V spodnji tabeli so opisani gumbi na hrbtni plošči:

	Nadzorni gumbi	Opis
1	 Menu (Meni)	Z gumbom menija odprete zaslonki meni in izberete meni zaslonskega menija. Glejte Dostop do sistema menijev .
2	 Exit (Izhod)	S tem gumbom se vrnete v glavni meni ali zaprete glavni meni zaslonskega menija.
3	 Shortcut key (Bližnjična tipka)/ Preset Modes (Vnaprej nastavljeni načini)	S tem gumbom izberete seznam vnaprej nastavljenih načinov.
4	 Shortcut key (Bližnjična tipka)/ Downlight (Vgradna lučka)	S tem gumbom lahko vklopite ali izklopite luči na spodnjem delu monitorja.
5	 Shortcut key (Bližnjična tipka)/ Brightness/Contrast (Svetlost/kontrast)	Uporabite gumbe za Brightness/Contrast (Svetlost/kontrast).



Uporaba zaslonskega menija (OSD)



Dostop do sistema menijev

Ikona	Meni in pod-meniji	Opis
	Game (Igra):	
	Preset Modes (Vnaprej nastavljeni načini)	<p>Omogoča izbor s seznama vnaprej nastavljenih možnosti barv.</p> <ul style="list-style-type: none">• Standard (Standardno): Naloži privzete nastavitve barv monitorja. To je privzeti vnaprej nastavljeni način.• FPS: Naloži barvne nastavitve, primerne za prvoosebne strelske igre.• MOBA/RTS: Naloži nastavitve barv, ki so najbolj primerne za igre MOBA (spletne igre na bojišču za več igralcev) in RTS (strateške igre v realnem času).• RPG: Naloži barvne nastavitve, primerne za igre z vlogami.• SPORTS: Naloži nastavitve, primerne za ŠPORTNE igre.• Game 1 (Igra 1)/Game 2 (Igra 2)/Game 3 (Igra 3): S temi možnostmi lahko prilagodite nastavitve barv za igre.


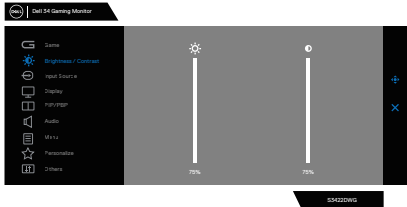




	<ul style="list-style-type: none"> • ComfortView: Zmanjša raven modre svetlobe, ki jo oddaja zaslon, da je gledanje v zaslon bolj prijetno za vaše oči. OPOZORILO: Med možne dolgoročne učinke oddajanja modre svetlobe iz monitorja spadajo telesne poškodbe, kot so digitalno naprezanje očesa, utrujenost oči in poškodbe oči. Pri dolgotrajni uporabi monitorja lahko občutite bolečine v delih telesa, na primer v vratu, roki, hrbtu in ramenih. Več informacij najdete v poglavju Ergonomičnost. • Warm (Toplo): poveča temperaturo barve. Zaslon je zaradi rdečega/rumenega odtenka toplejši. • Cool (Hladno): zmanjša temperaturo barve. zaslon je zaradi modrega odtenka hladnejši. • Custom Color (Barva po meri): Omogoča, da ročno prilagodite barvne nastavitve. Premaknite krmilno palico, da prilagodite vrednosti za nastavitve Gain (Ojačanje), Offset (Zamik), Hue (Odtенок) in Saturation (Nasičenost) in ustvarite lasten način vnaprej nastavljenih barv.
<p>Game Enhance Mode (Način izboljšanja igranja)</p>	<p>S to možnostjo lahko način Game Enhance Mode (Način izboljšanja igranja) nastavite na Off (Izklopljeno), Timer (Časomer), Frame Rate (Hitrost sličic) ali Display Alignment (Poravnava prikaza).</p> <ul style="list-style-type: none"> • Off (Izklopljeno): Izberite, če želite onemogočiti funkcije v načinu Game Enhance Mode (Način izboljšanja iger). • Timer (Časovnik): Omogoča, da onemogočite ali omogočite časovnik v zgornjem levem kotu zaslona. Časovnik prikazuje čas, ki je pretekel od zagona igre. Izberite možnost na seznamu časovnih intervalov, ki vas obvešča o preostalem času. • Frame Rate (Hitrost sličic): Če izberete On (Vključeno), lahko med igranjem iger prikažete trenutno število sličic na sekundo. Večja hitrost omogoča bolj gladko gibanje. • Display Alignment (Poravnava zaslona): Če aktivirate to funkcijo, lahko poskrbite za popolno poravnavo videovsebine iz več zaslonov.



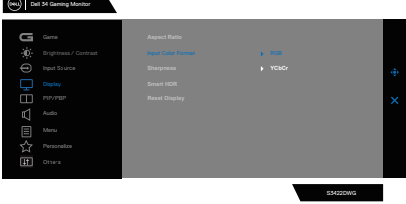


AMD FreeSync Premium Pro	Omogoča, da vklopite ali izklopite funkcijo AMD FreeSync Premium Pro.
Response Time (Odzivni čas)	Omogoča, da možnost Response Time (Odzivni čas) nastavite na Fast (Hitro), Super Fast (Izjemno hitro), Extreme (Ekstremno) ali MPRT.
Dark Stabilizer (Stabilizator temnih odtenkov)	Funkcija izboljša vidljivost temnih predelov na zaslonu med igranjem. Višja vrednost (med 0 in 3) pomeni boljšo vidljivost temnih predelov prikazane slike.
Hue (Odtenek)	<p>S to funkcijo lahko premaknete barvo videoslike proti zeleni ali vijolični. S to možnostjo prilagodite želeni ton kožne barve.</p> <p>S krmilno palico prilagodite odtenek od 0 do 100. Premaknite krmilno palico navzgor, da povečate zeleni odtenek video slike.</p> <p>Premaknite krmilno palico navzdol, da povečate vijolični odtenek videoslike.</p> <p> OPOMBA: Možnost prilagoditve odtenka je na voljo le, če izberete vnaprej nastavljeni način FPS, MOBA/RTS, SPORTS ali RPG.</p>
Saturation (Nasičenost)	<p>S to funkcijo lahko prilagodite nasičenost barv videoslike.</p> <p>S krmilno palico prilagodite nasičenost od 0 do 100. Premaknite krmilno palico navzgor, da povečate barvni videz videoslike.</p> <p>Premaknite krmilno palico navzdol, da povečate enobarvni videz videoslike.</p> <p> OPOMBA: Možnost prilagoditve nasičenosti je na voljo le, če izberete vnaprej nastavljeni način FPS, MOBA/RTS, SPORTS ali RPG.</p>
Reset Game (Ponastavi igro)	Vse nastavitve v meniju Game (Igra) ponastavi na privzete tovarniške nastavitve.




	<p>Brightness/ Contrast (Svetlost/kontrast)</p>	<p>V tem meniju lahko prilagodite svetlost in kontrast.</p> 
	<p>Brightness (Svetlost)</p>	<p>Z možnostjo Brightness (Svetlost) prilagodite svetilnost osvetlitve (najmanj 0; največ 100). Krmilno premaknite palico navzgor, da povečate svetlost, in navzdol, da zmanjšate osvetlitev.</p>
	<p>Contrast (Kontrast)</p>	<p>Najprej prilagodite Brightness (Svetlost) in nato Contrast (Kontrast) le, če je potrebna nadaljnja prilagoditev. Premaknite krmilno palico navzgor, da povečate kontrast, in premaknite krmilno palico navzdol, da zmanjšate kontrast (med 0 in 100).</p> <p>S funkcijo Contrast (Kontrast) nastavite stopnjo razlike med temnimi in svetlimi deli na zaslonu monitorja.</p>
	<p>Input Source (Vhodni vir)</p>	<p>V meniju z vhodnimi viri lahko preklapljate med različnimi videosignali, ki so morda priključeni na monitor.</p> 
	<p>DP</p>	<p>Vhod DP izberite, kadar uporabljate priključek DP (DisplayPort). Pritisnite gumb krmilne palice, da potrdite izbrano možnost.</p>
	<p>HDMI 1</p>	<p>Vhod HDMI 1 ali HDMI 2 izberite, če uporabljate priključek HDMI. Pritisnite gumb krmilne palice, da potrdite izbrano možnost.</p>
	<p>HDMI 2</p>	
	<p>Auto Select (Samodejni izbor)</p>	<p>Vklopite funkcijo, da monitorju omogočite samodejno iskanje razpoložljivih virov vhodnega signala. Pritisnite gumb krmilne palice, da potrdite izbrano možnost.</p>


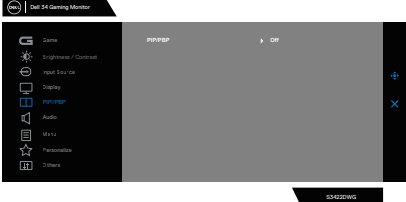




	Reset Input Source (Ponastavi vhodni vir)	<p>Vse nastavitve v meniju Input Source (Vir vhodnega signala) ponastavi na privzete tovarniške nastavitve.</p>
	Display (Zaslon)	<p>Z možnostjo Display (Prikaz) prilagodite sliko.</p> 
	Aspect Ratio (Razmerje višina/širina)	<p>Razmerje slike prilagodi na 21 : 9, Auto Resize (Samodejno spremeni velikost), ali 4 : 3.</p>
	Input Color Format (Oblika barvnega vhoda)	<ul style="list-style-type: none"> • RGB: to možnost izberite, če je monitor priključen na računalnik ali predvajalnik predstavnosti, ki podpira izhod RGB. • YCbCr: to možnost izberite, če predvajalnik predstavnosti podpira samo vhod YCbCr. 
	Sharpness (Ostrina)	<p>Sliko nastavi tako, da je ostrejša ali mehkejša. Premaknite krmilno palico navzgor ali navzdol, da prilagodite vrednost ostrine od 0 do 100.</p>


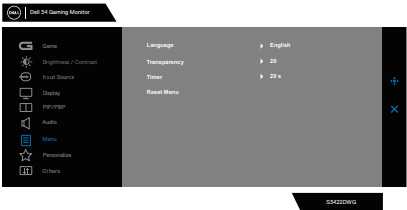

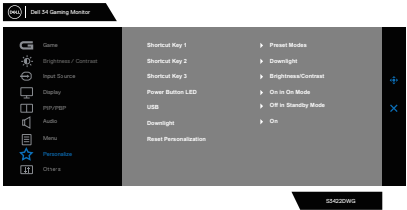


<p>Smart HDR (Pametni HDR)</p>	<p>Prestavite krmilno palico, da preklopite funkcijo Smart HDR (Pametni HDR) med Desktop (Namizje), Movie HDR (Film HDR), Game HDR (Igra HDR), DisplayHDR (Prikaz HDR) in Off (Izklop).</p> <p>Smart HDR (Pametni HDR) (visok dinamični obseg) samodejno izboljša izhodni prikaz, tako da optimalno prilagodi nastavitve, da spominjajo na resnične vizualne prikaze.</p> <ul style="list-style-type: none"> • Desktop (Namizje): To je privzeti način. Ta način je primernejši za splošno uporabo monitorja z namiznim računalnikom. • Movie HDR (Film HDR): Ta način uporabljajte med predvajanjem video vsebine HDR za razširitev kontrastnega razmerja, svetlosti in barvne palete. Video kakovost se ujema z resničnimi vizualnimi prikazi. • Game HDR (Igre HDR): Ta način uporabljajte pri predvajanju iger, ki podpirajo HDR za razširitev kontrastnega razmerja, svetlosti in barvne palete. Poskrbi, da je igralna izkušnja bolj realistična, kot so to nameravali razvijalci igre. • DisplayHDR 400: Ta način je najbolje uporabljati z vsebino, ki je skladna s standardi prikaza DisplayHDR 400. • Off (Izklopljeno): Onemogoči funkcijo Smart HDR (Pametni HDR). <p> OPOMBA: Največja mogoča svetilnost v načinu HDR je 500 nitov (običajno). Dejanska vrednost in trajanje med predvajanjem vsebine HDR se lahko razlikuje glede na video vsebino.</p>
<p>Reset Display (Ponastavi zaslon)</p>	<p>To možnost izberite, če želite obnoviti privzete nastavitve zaslona.</p>


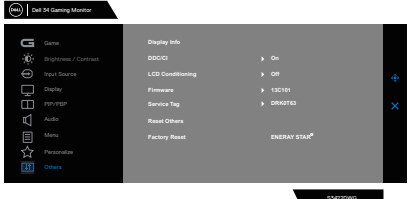


	<p>PIP/PBP</p>	<p>Omogoča vam gledanje več slik hkrati.</p> 																			
	<p>PIP/PBP Mode (Način PIP/PBP)</p>	<p>Prilagodi način PIP ali PBP. To funkcijo onemogočite tako, da izberete Off (Izklopi). OPOMBA: Funkcija FreeSync je izklopljena, če je omogočen način PIP/PBP.</p>																			
	<p>PIP/PBP (podokno)</p>	<p>Za podokno PIP/PBP lahko izberete videesignale DP, HDMI1 ali HDMI2, ki so morda priključeni na monitor.</p> <table border="1" data-bbox="381 587 891 703"> <thead> <tr> <th rowspan="2">Glavno okno</th> <th colspan="3">Podokno</th> </tr> <tr> <th>DP</th> <th>HDMI1</th> <th>HDMI2</th> </tr> </thead> <tbody> <tr> <td>DP</td> <td>—</td> <td>✓</td> <td>✓</td> </tr> <tr> <td>HDMI1</td> <td>✓</td> <td>—</td> <td>✓</td> </tr> <tr> <td>HDMI2</td> <td>✓</td> <td>✓</td> <td>—</td> </tr> </tbody> </table>	Glavno okno	Podokno			DP	HDMI1	HDMI2	DP	—	✓	✓	HDMI1	✓	—	✓	HDMI2	✓	✓	—
Glavno okno	Podokno																				
	DP	HDMI1	HDMI2																		
DP	—	✓	✓																		
HDMI1	✓	—	✓																		
HDMI2	✓	✓	—																		
	<p>Video Swap (Zamenjava videa)</p>	<p>To možnost izberite za preklop videov med glavnim oknom in podoknom v načinu PIP/PBP.</p>																			
	<p>Audio (Zvok)</p>	<p>Omogoča vam nastavitve načina Audio Main (Glavni zvok) ali Sub (Podrejeni zvok).</p>																			
	<p>Contrast (Sub) (Kontrast (podokno))</p>	<p>Prilagodite raven kontrasta slike v načinu PIP/PBP. OPOMBA: Uporabnik lahko to možnost nastavi le, če vklopi PIP/PBP.</p>																			
	<p>Audio (Zvok)</p>																				
	<p>Volume (Glasnost)</p>	<p>Omogoča, da nastavite glasnost izhoda za slušalke. S krmilno palico prilagodite glasnost od 0 do 100.</p>																			
	<p>Reset Audio (Ponastavi zvok)</p>	<p>Vse nastavitve v meniju Audio (Zvok) ponastavi na privzete tovarniške nastavitve.</p>																			

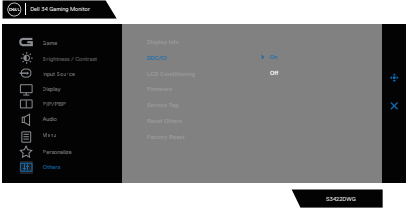




	<p>Menu (Meni)</p>	<p>To možnost izberite, če želite prilagoditi nastavitve zaslonskega menija, na primer jezik zaslonskega menija, koliko časa je meni prikazan na zaslonu in druge nastavitve.</p> 
	<p>Language (Jezik)</p>	<p>Nastavite jezik zaslonskega menija na enega od osmih jezikov. (angleščina, španščina, francoščina, nemščina, portugalščina (Brazilija), ruščina, poenostavljena kitajščina ali japonsščina).</p>
	<p>Transparency (Prosojnost)</p>	<p>To možnost izberite, če želite spremeniti prosojnost menija s premikom krmilne palice navzgor ali navzdol (najmanj 0/največ 100).</p>
	<p>Timer (Časovnik)</p>	<p>OSD hold time (Čas prikaza zaslonskega menija): Nastavi časovno obdobje aktivnosti uporabniškega vmesnika, potem ko pritisnete gumb. Krmilno palico prestavite, da drsnik nastavite od 5 do 60 sekund v korakih po 1 sekundo.</p>
	<p>Reset Menu (Ponastavi meni)</p>	<p>Vse nastavitve v meniju Reset (Ponastavi) ponastavi na privzete tovarniške nastavitve.</p>
	<p>Personalize (Prilaganje)</p>	<p>To možnost izberite, če želite prilagoditi nastavitve prilaganja.</p> 



	Shortcut Key 1 (Bližnjična tipka 1)	Za bližnjično tipko izberite Preset Modes (Vnaprej nastavljeni načini), Game Enhance Mode (Način izboljšanja iger), AMD FreeSync Premium, Dark Stabilizer (Stabilizator temnih odtenkov), Brightness/Contrast (Svetlost/kontrast), Input Source (Vir vhodnega signala), Aspect Ratio (Razmerje višina/širina), Smart HDR (Pametni HDR) ali Volume (Glasnosti), Downlight (Vgradna lučka).
Shortcut Key 2 (Bližnjična tipka 2)		
Shortcut Key 3 (Bližnjična tipka 3)		
Power Button LED (Lučka LED gumba za vklop)	Omogoča, da nastavite stanje varčevanja z energijo.	
USB	S to možnostjo lahko nastavite, da lučka LED v On During Standby (stanju pripravljenosti sveti) ali Off During Standby (Izklop v stanju pripravljenosti) ter tako prihranite energijo.	
Downlight (Vgradna lučka)	Omogoča, da vklopite ali izklopite lučke na dnu monitorja. Če so vgradne lučke vklopljene, svetijo modro. Za izklop senzorja na dotik izberite Off (Izklopi) . OPOMBA: Na monitorjih, ki se izdelujejo od julija 2021, lahko vgradne lučke vklopite ali izklopite samo z zaslonskim menijem.	
Reset Personalization (Ponastavi prilagajanje)	Vse nastavitve v meniju Personalize (Prilagodi) ponastavi na privzete tovarniške nastavitve.	
	Others (Razno)	Spremenite nastavitve zaslonskega menija, na primer DDC/CI, LCD conditioning (Priprava LCD-ja) in druge. 



<p>Display Info (Informacije o zaslonu)</p>	<p>Prikažite trenutne nastavitve monitorja.</p>
<p>DDC/CI</p>	<p>DDC/CI (podatkovni kanal zaslona/ukazni vmesnik) omogoča prilagoditev parametrov monitorja (svetlost, ravnovesje barv in drugi) v programski opremi v računalniku. To funkcijo onemogočite tako, da izberete Off (Izklopi). To funkcijo omogočite, da zagotovite najboljšo uporabniško izkušnjo in optimalno delovanje monitorja.</p> 
<p>LCD Conditioning (Priprava LCD-ja)</p>	<p>Zmanjša redke primere ohranjanja slike. Zagon programa lahko traja nekaj časa, odvisno od stopnje ohranjanja slike. To funkcijo lahko omogočite tako, da izberete On (Vkllopi).</p> 
<p>Firmware (Vdelana programska oprema)</p>	<p>Prikažite različico vdelane programske opreme zaslona.</p>
<p>Service Tag (Servisna oznaka)</p>	<p>Prikažite številko servisne oznake zaslona. Servisna oznaka je enolični alfanumerični identifikator, ki podjetju Dell omogoča identifikacijo specifikacije izdelkov in dostop do informacij o garanciji.</p> <p> OPOMBA: Servisna oznaka je natisnjena tudi na nalepki na hrbtni strani pokrova.</p>
<p>Reset Others (Ponastavi različne nastavitve)</p>	<p>Ponastavite vse nastavitve v meniju z nastavitvami »Others« (Drugo) na vnaprej nastavljene tovarniške vrednosti.</p>



Factory Reset (Tovarniška ponastavitev)	Ponastavi vse vnaprej nastavljene vrednosti na privzete tovarniške nastavitve.
--	--

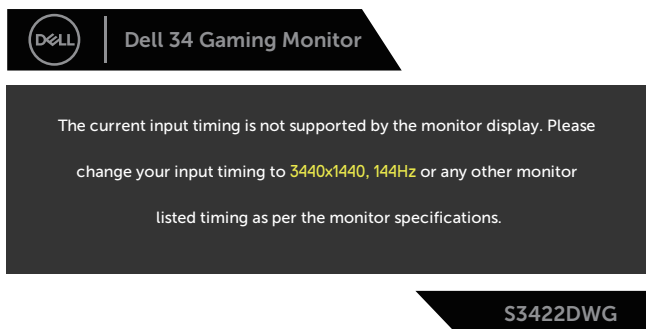
 **OPOMBA: Monitor ima vgrajeno funkcijo za samodejno umerjanje svetlosti, s katero je mogoče nadomestiti staranje diod LED.**



Opozorila zaslonskega menija (OSD)

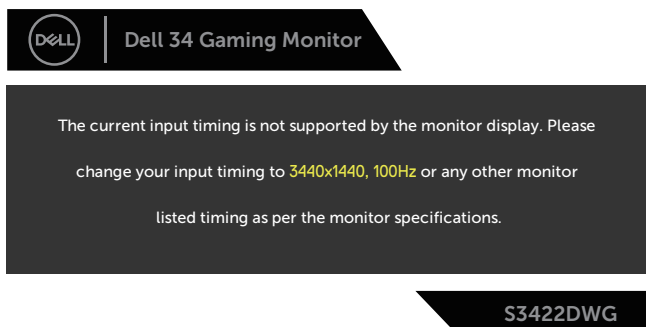
Če monitor ne podpira določene ločljivosti, se prikaže to sporočilo:

Za DP



The OSD message for DP input timing error consists of a header bar with the Dell logo and 'Dell 34 Gaming Monitor', a main message box with the text: 'The current input timing is not supported by the monitor display. Please change your input timing to 3440x1440, 144Hz or any other monitor listed timing as per the monitor specifications.', and a footer bar with the model number 'S3422DWG'.

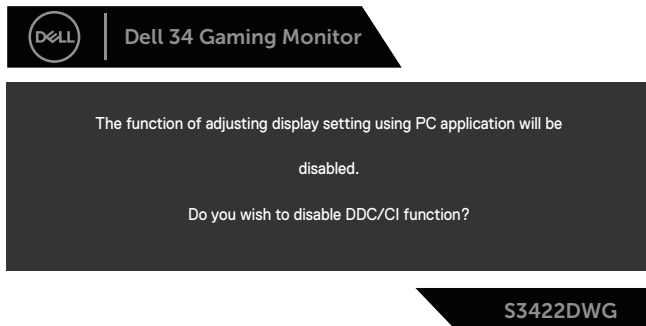
Za HDMI



The OSD message for HDMI input timing error consists of a header bar with the Dell logo and 'Dell 34 Gaming Monitor', a main message box with the text: 'The current input timing is not supported by the monitor display. Please change your input timing to 3440x1440, 100Hz or any other monitor listed timing as per the monitor specifications.', and a footer bar with the model number 'S3422DWG'.

To pomeni, da se monitor ne more sinhronizirati s signalom, ki ga prejema iz računalnika. Informacije o razponih vodoravne in navpične frekvence, ki jih podpira ta monitor, najdete v poglavju [Tehnični podatki monitorja](#). Priporočeni način je 3440 x 1440.

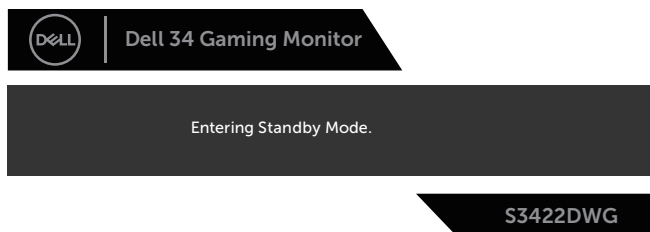
Preden onemogočite funkcijo **DDC/CI**, se prikaže to sporočilo:



The OSD message for DDC/CI function disabled consists of a header bar with the Dell logo and 'Dell 34 Gaming Monitor', a main message box with the text: 'The function of adjusting display setting using PC application will be disabled. Do you wish to disable DDC/CI function?', and a footer bar with the model number 'S3422DWG'.



Ko monitor preklopi v **Standby Mode (Način Pripravljenosti)**, se prikaže to sporočilo:



Če pritisnete kateri koli gumb, razen gumba za vklop/izklop, se glede na izbrani vhod prikažejo ta sporočila:

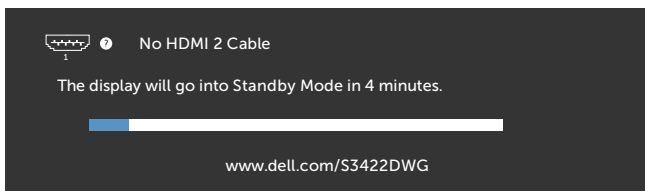
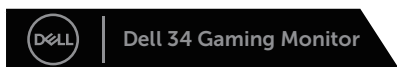


Če kabel HDMI ali DP ni priključen, se prikaže spodnje plavajoče pogovorno okno. Monitor po 4 minutah v tem stanju preklopi v Standby Mode (Način Pripravljenosti).



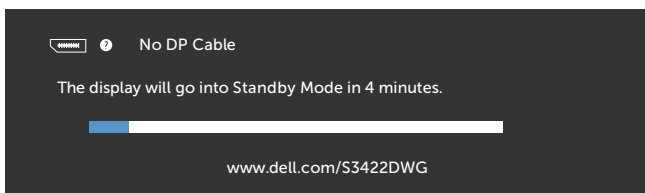
ali





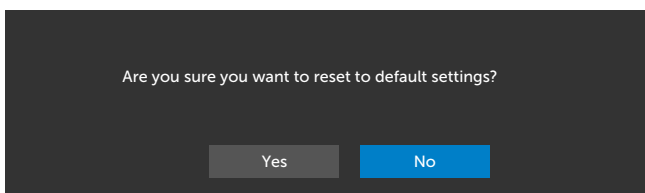
S3422DWG

ali



S3422DWG

Če v funkciji Other (Drugo) izberete elemente zaslonskega menija za možnost Factory Reset (Ponastavitev na tovarniške nastavitve), se prikaže to sporočilo:



S3422DWG

Več informacij najdete v poglavju [Odpravljanje težav](#).



Nastavitev monitorja

Nastavitev najvišje ločljivosti

Najvišjo ločljivost monitorja nastavite tako:

V sistemih Windows 7, Windows 8, Windows 8.1 in Windows 10:

1. V sistemih Windows 8 in Windows 8.1 izberite ploščico »Namizje«, da preklopite na klasično namizje.
2. Z desno tipko miške kliknite namizje in nato kliknite **Screen Resolution (Ločljivost zaslona)**.
3. Kliknite spustni seznam z ločljivostmi zaslona in izberite **3440 x 1440**.
4. Kliknite **OK (V redu)**.

Če možnost **3440 x 1440** ni prikazana, boste morda morali posodobiti gonilnik grafične kartice. Izvedite enega od spodnjih postopkov, odvisno od računalnika, ki ga uporabljate:

Če uporabljate Dellov namizni ali prenosni računalnik:

- Obiščite spletno mesto www.dell.com/support, vnesite servisno oznako računalnika in prenesite najnovejši gonilnik za grafično kartico.

Če uporabljate namizni ali prenosni računalnik, ki ga ni izdelal Dell:

- Obiščite spletno mesto s podporo za računalnik in prenesite najnovejše gonilnike za grafično kartico.
- Obiščite spletno mesto s podporo za grafično kartico in prenesite najnovejše gonilnike za grafično kartico.

Če uporabljate Dellov namizni računalnik ali Dellov prenosni računalnik z dostopom do interneta

- Obiščite spletno mesto www.dell.com/support, vnesite servisno oznako in prenesite najnovejši gonilnik za grafično kartico.

5. Ko namestite gonilnike za grafično kartico, poskusite ločljivost znova nastaviti na **3440 x 1440**.

 **OPOMBA: Če ločljivosti ne morete nastaviti na 3440 x 1440, se obrnite na Dell za informacije o tem, katere grafične kartice podpirajo te ločljivosti.**



Če uporabljate namizni ali prenosni računalnik oziroma grafično kartico, ki je ni izdelal Dell

V sistemih Windows 7, Windows 8, Windows 8.1 in Windows 10:

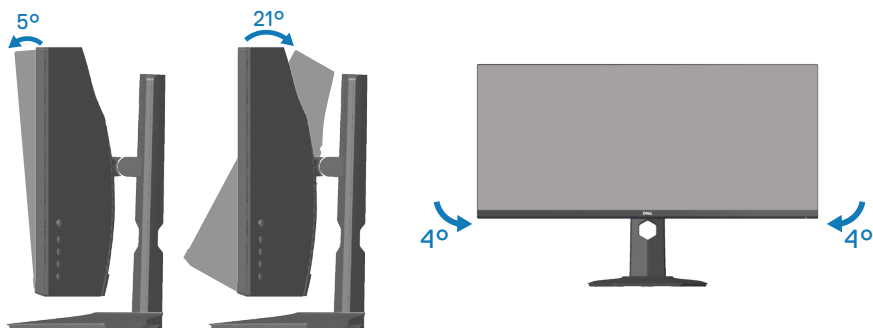
1. V sistemih Windows 8 in Windows 8.1 izberite ploščico »Namizje«, da preklopite na klasično namizje.
2. Z desno tipko miške kliknite namizje in nato kliknite **Personalization (Prilagoditev)**.
3. Kliknite **Change Display Settings (Spremeni nastavitve zaslona)**.
4. Kliknite **Advanced Settings (Dodatne nastavitve)**.
5. Poiščite dobavitelja grafičnega kontrolnika v opisu pri vrhu okna (na primer NVIDIA, ATI, Intel in tako dalje).
6. Obiščite spletno mesto ponudnika grafične kartice in poiščite posodobljen gonilnik (na primer www.ATI.com ALI www.AMD.com).
7. Ko namestite gonilnike za grafično kartico, poskusite ločljivost znova nastaviti na **3440 x 1440**.



Uporaba nagiba in navpičnega podaljšanja

- OPOMBA:** Te vrednosti veljajo za stojalo, ki je bilo priloženo vašemu monitorju. Če želite nastaviti stojalo druge znamke, za informacije o nastavitvi stojala preberite dokumentacijo, ki ji je bila priložena ob dobavi.

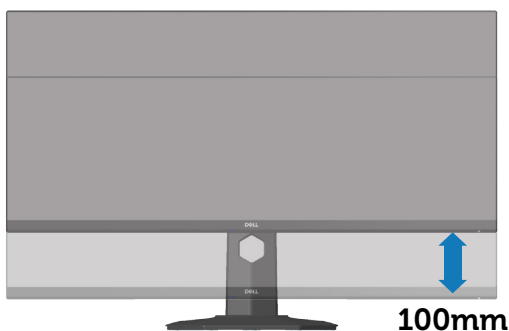
Podaljšanje nagiba



- OPOMBA:** Stojalo pri dostavi monitorja iz tovarne ni nameščeno na monitor.
- OPOMBA:** Kot odklona tega monitorja je med -4° in $+4^\circ$, vrtenje pa ni mogoče.

Navpično podaljšanje

- OPOMBA:** Stojalo je mogoče navpično podaljšati do 100 mm.



Odpravljanje težav

⚠ OPOZORILO: Pred izvedbo katerih koli postopkov, opisanih v tem poglavju, upoštevajte [Varnostne ukrepe](#).

Samopreskus

V ta monitor je vgrajena funkcija samopreskusa, s katero lahko preverite, ali monitor deluje pravilno. Če je monitor pravilno priključen na računalnik, vendar je zaslon monitorja kljub temu temen, upoštevajte spodnja navodila za zagon samopreskusa monitorja:

1. Izklopite računalnik in monitor.
2. Iz monitorja izključite vse videokable. Tako pri samopreskusu ni treba uporabiti računalnika.
3. Vklopite monitor.

Če monitor deluje pravilno, zazna, da ni signala, prikaže pa se eno od teh sporočil. Lučka LED za napajanje v načinu samopreskusa neprekinjeno sveti belo.



ali



ali





Dell 34 Gaming Monitor



No DP Cable

The display will go into Standby Mode in 4 minutes.



www.dell.com/S3422DWG

S3422DWG



OPOMBA: To pogovorno okno se prikaže tudi med običajnim delovanjem, če izključite videokabel ali je ta poškodovan.

4. Izklopite monitor in znova priključite videokabel ter vklopite računalnik in monitor.

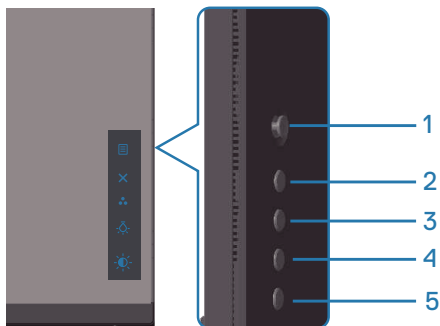
Če je zaslon monitorja še vedno temen, ko znova priključite kable, preverite grafično kartico in računalnik.



Vgrajena diagnostika

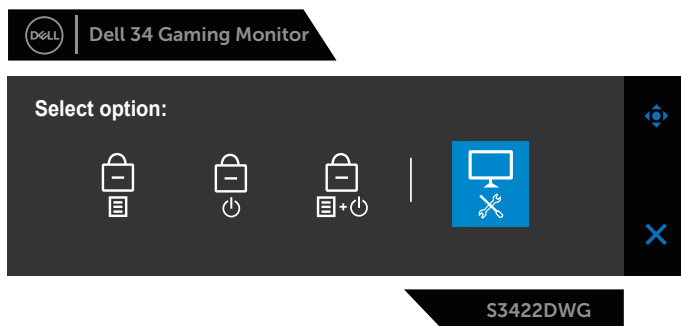
V ta monitor je vgrajeno diagnostično orodje, s katerim lahko ugotovite, ali je morebitna nepravilnost na zaslonu, ki jo opazite, povezana s težavo monitorja ali s težavo računalnika in grafične kartice.

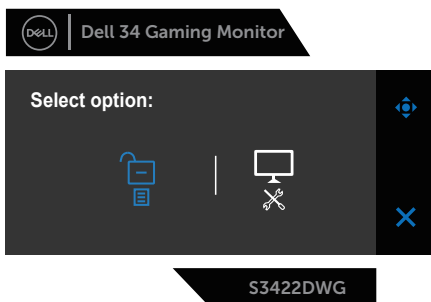
OPOMBA: Vgrajeno diagnostiko lahko zaženete le, če je videokabel izključen in je monitor v načinu samopreskusa.




Vgrajeno diagnostiko zaženete tako:

1. Preverite, ali je zaslon čist (na površini zaslona ni prašnih delcev).
2. Izključite kable iz zadnjega dela računalnika ali monitorja. Monitor nato preklopi v način samopreskusa.
3. Pritisnite gumb Exit (Izhod) (gumb 5) in ga držite štiri sekunde, da odprete meni za zaklepanje/odklepanje zaslonskega menija.





4. Izberite ikono , da zaženete vgrajeno diagnostiko.
5. Natančno preglejte zaslon in se prepričajte, da na njem ni nobenih nepravilnosti.
6. Znova pritisnite desni pušični gumb (gumb 1) na hrbtnem pokrovu. Barva zaslona se spremeni v sivo.
7. Preglejte zaslon in se prepričajte, da na njem ni nobenih nepravilnosti.
8. Ponovite 6. in 7. korak, da pregledate zaslon v rdeči, zeleni, modri, črni in beli barvi ter zaslon z besedilnim vzorcem.

Preskus je končan, ko se prikaže zaslon z besedilnim vzorcem. Za izhod znova pritisnite pušični gumb gor (gumb 1).

Če z uporabo vgrajenega diagnostičnega orodja ne zaznate nobenih nepravilnosti na zaslonu, monitor deluje pravilno. Preverite grafično kartico in računalnik.

Splošne težave

V spodnji tabeli so navedene splošne informacije o splošnih težavah monitorja, do katerih lahko pride, in možne rešitve:

Pogosti znaki	Možne rešitve
Ni slike/lučka LED za napajanje ne sveti	<ul style="list-style-type: none">• Prepričajte se, da je videokabel, s katerim je monitor priključen na računalnik, pravilno in čvrsto priključen.• Z uporabo katere koli druge električne opreme preverite, ali električna vtičnica deluje pravilno.• Preverite, ali ste pritisnili gumb za vklop/izklop.• V meniju Input Source (Vhodni vir) preverite, ali je izbran pravilni vhodni vir.



Ni slike/lučka LED za napajanje sveti	<ul style="list-style-type: none"> • V zaslonskem meniju povečajte svetlost in kontrast. • Izvedite preverjanje s funkcijo samopreskusa monitorja. • Prepričajte se, da nožice na priključku videokabla niso ukrivljene ali zlomljene. • Zaženite vgrajeno diagnostiko. • V meniju Input Source (Vhodni vir) preverite, ali je izbran pravilni vhodni vir.
Slaba izostritev	<ul style="list-style-type: none"> • Odstranite podaljške videokablov. • Ponastavite monitor na tovarniške nastavitve (Factory Reset (Tovarniška ponastavitev)). • Ločljivost slike spremenite na pravilno razmerje višina/širina.
Tresoča se/migetajoča slika	<ul style="list-style-type: none"> • Ponastavite monitor na tovarniške nastavitve (Factory Reset (Tovarniška ponastavitev)). • Preverite okoljske dejavnike. • Prestavite monitor na drugo mesto in ga preskusite v drugem prostoru.
Manjkajoče slikovne pike	<ul style="list-style-type: none"> • Vključite in izklopite monitor. • Trajno izklopljena slikovna pika je običajna okvara, do katere lahko pride pri tehnologiji LCD. • Več informacij o kakovosti Dellovih monitorjev in pravilniku o slikovnih pikah najdete na Dellovem spletnem mestu s podporo na naslovu: www.dell.com/support/monitors.
Zataknjene slikovne pike	<ul style="list-style-type: none"> • Vključite in izklopite monitor. • Trajno izklopljena slikovna pika je običajna okvara, do katere lahko pride pri tehnologiji LCD. • Več informacij o kakovosti Dellovih monitorjev in pravilniku o slikovnih pikah najdete na Dellovem spletnem mestu s podporo na naslovu: www.dell.com/support/monitors
Težave s svetlostjo	<ul style="list-style-type: none"> • Ponastavite monitor na tovarniške nastavitve (Factory Reset (Tovarniška ponastavitev)). • Nastavite svetlost in kontrast v zaslonskem meniju.



Geometrično popačenje	<ul style="list-style-type: none"> ● Ponastavite monitor na tovarniške nastavitve (Factory Reset (Tovarniška ponastavitev)). ● Nastavite vodoravno in navpično frekvenco v zaslonskem meniju.
Vodoravne/navpične črte	<ul style="list-style-type: none"> ● Ponastavite monitor na tovarniške nastavitve (Factory Reset (Tovarniška ponastavitev)). ● Izvedite preverjanje s funkcijo samopreskusa monitorja in preverite, ali so te črte prisotne tudi v načinu samopreskusa. ● Prepričajte se, da nožice na priključku videokabla niso ukrivljene ali zlomljene. ● Zaženite vgrajeno diagnostiko.
Težave s sinhronizacijo	<ul style="list-style-type: none"> ● Ponastavite monitor na tovarniške nastavitve (Factory Reset (Tovarniška ponastavitev)). ● Izvedite preverjanje s funkcijo samopreskusa monitorja in preverite, ali je popačen zaslon prisoten tudi v načinu samopreskusa. ● Prepričajte se, da nožice na priključku videokabla niso ukrivljene ali zlomljene. ● Znova zaženite računalnik v varnem načinu.
Težave, povezane z varnostjo	<ul style="list-style-type: none"> ● Ne izvajajte nobenih postopkov odpravljanja težav. ● Takoj se obrnite na Dell.
Občasne težave	<ul style="list-style-type: none"> ● Prepričajte se, da je videokabel, s katerim je monitor priključen na računalnik, pravilno in čvrsto priključen. ● Ponastavite monitor na tovarniške nastavitve (Factory Reset (Tovarniška ponastavitev)). ● Izvedite preverjanje s funkcijo samopreskusa monitorja in preverite, ali je občasna težava prisotna tudi v načinu samopreskusa.
Manjkajoča barva	<ul style="list-style-type: none"> ● Izvedite preverjanje s funkcijo samopreskusa monitorja. ● Prepričajte se, da je videokabel, s katerim je monitor priključen na računalnik, pravilno in čvrsto priključen. ● Prepričajte se, da nožice na priključku videokabla niso ukrivljene ali zlomljene.



Napačna barva	<ul style="list-style-type: none"> • Preskusite različne možnosti v nastavitvi Preset Modes (Vnaprej nastavljeni načini) v zaslonskem meniju nastavitve Color (Barve). Nastavite vrednost za R/G/B v nastavitvi Custom Color (Barva po meri) v zaslonskem meniju nastavitve Color (Barve). • Možnost Input Color Format (Oblika barvnega vhoda) v zaslonskem meniju nastavitve Color (Barve) spremenite v RGB ali YPbPr. • Zaženite vgrajeno diagnostiko.
Statična slika je na monitorju prikazana dolgo časa	<ul style="list-style-type: none"> • Nastavite zaslon tako, da se izklopi po nekaj minutah ne-dejavnosti zaslona. Te možnosti lahko prilagodite v oknu z možnostmi napajanja sistema Windows ali v pripomočku za varčevanje z energijo v računalniku Mac. • Lahko pa uporabite tudi ohranjevalnik zaslona, ki se spreminja dinamično.
Zamegljena ali manjkajoča slika	<ul style="list-style-type: none"> • Možnost Response Time (Odzivni čas) v zaslonskem meniju Display (Prikaz) spremenite v Normal (Običajno), Fast (Hitro) ali Extreme (Ekstremno) glede na aplikacijo in uporabo.



Težave, povezane z izdelkom

Določeni znaki	Možne rešitve
Premajhna slika na zaslonu	<ul style="list-style-type: none">• Preverite nastavitve Aspect Ratio (Razmerje višina/širina) v zaslonkem meniju Display (Prikaz).• Ponastavite monitor na tovarniške nastavitve (Factory Reset (Tovarniška ponastavitev)).
Z gumbi na dnu zaslona ni mogoče nastavljati monitorja.	<ul style="list-style-type: none">• Izklopite monitor, izključite in znova priključite napajalni kabel ter nato vklopite monitor.• Preverite, ali je zaslonki meni zaklenjen. Če ste ga, pritisnite gumb menija in ga držite 6 sekund, da ga odklenete.
Ob pritisku uporabniških kontrolnikov ni vhodnega signala	<ul style="list-style-type: none">• Preverite vir signala. Prepričajte se, da računalnik ni v stanju pripravljenosti ali spanja, tako da premaknete miško ali pritisnete poljubno tipko na tipkovnici.• Preverite, ali je videokabel pravilno priključen. Po potrebi izključite in znova priključite videokabel.• Ponastavite računalnik ali predvajalnik videoposnetkov.
Slika ne zapolni celotnega zaslona	<ul style="list-style-type: none">• Monitor lahko sliko zaradi različnih formatov (razmerje višina/širina) DVD-jev prikaže na celotnem zaslonu.• Zaženite vgrajeno diagnostiko.



Dodatek

Varnostne ukrepe

⚠ OPOZORILO: Uporaba kontrolnikov, prilagoditev ali postopkov, ki niso opisani v tej dokumentaciji, lahko povzroči izpostavljenost udaru, električnim nevarnostim in/ali mehanskimi nevarnostmi.

Informacije o varnostnih ukrepih najdete v poglavju **Informacije o varnosti, okoljske informacije in informacije, določene s predpisi (SERI)**.

Obvestila agencije FCC (velja le za ZDA) in druge informacije, določene s predpisi

Obvestila agencije FCC in druge informacije, določene s predpisi, najdete na spletnem mestu z informacijami o skladnosti s predpisi na naslovu www.dell.com/regulatory_compliance


Upoštevajte ta varnostna navodila, da zagotovite najboljšo učinkovitost delovanja in dolgo življenjsko dobo monitorja:

1. Vtičnica mora biti nameščena v bližini opreme in mora biti zlahka dostopna.
2. Opremo lahko namestite na steno ali strop v vodoravnem položaju.
3. Monitor je opremljen z ozemljenim vtičem s tremi nožicami (vtič s tretjo nožico za ozemljitev).
4. Tega izdelka ne uporabljajte blizu vode.
5. Pozorno preberite navodila. Shranite ta dokument za prihodnjo uporabo. Upoštevajte vsa opozorila in navodila, označena na izdelku.
6. Prekomerni zvočni tlak v ušesnih ali naglavnih slušalkah lahko povzroči izgubo sluha. Če izenačevalnik zvoka nastavite na najvišjo vrednost, povečate izhodno napetost ušesnih ali naglavnih slušalk ter stopnjo zvočnega tlaka.



Vzpostavljanje stika z družbo Dell

Stranke v Združenih državah Amerike lahko pokličejo 800-WWW-DELL (800-999-3355).

 **OPOMBA:** Če povezava z internetom ni na voljo, lahko podatke za stik najdete na računu o nakupu, embalaži, blagajniškemu izpisku ali katalogu izdelkov Dell.

Dell ponuja različne možnosti za servis in podporo prek spleta in telefona. Razpoložljivost je odvisna od države in izdelka, nekatere storitve pa morda niso na voljo na vašem območju.

Spletna vsebina za podporo pri uporabi monitorja:

1. Obiščite spletno mesto www.dell.com/support/monitors

Vzpostavitev stika z družbo Dell za prodajo, tehnično podporo ali podporo uporabnikom:

1. Obiščite spletno mesto www.dell.com/support
2. Potrdite državo ali regijo na spustnem seznamu **Choose A Country/Region (Izberite državo/regijo)** na dnu strani.
3. Kliknite **Contact Us (Stik z nami)** na levi strani strani.
4. Izberite ustrezno storitev ali povezavo za podporo glede na svoje želje.
5. Izberite, kako želite vzpostaviti stik z družbo Dell, ki vam najbolj ustreza.

Zbirka podatkov o izdelkih EU za energijsko nalepko in informacijski list izdelka

S3422DWG: <https://eprel.ec.europa.eu/qr/463492>



Nevarnost izgube stabilnosti.

Izdelek lahko pade in povzroči hude telesne ali smrtne poškodbe. Ta izdelek morate čvrsto pritrditi na tla/steno v skladu z navodili za namestitvev, da preprečite telesne poškodbe.

Izdelek lahko pade in povzroči hude telesne ali smrtne poškodbe. Številne poškodbe, zlasti pri otrocih, je mogoče preprečiti s preprostimi previdnostnimi ukrepi, kot so:

VEDNO uporabljajte omarice ali stojala oziroma načine namestitve, ki jih priporoča proizvajalec izdelka.

VEDNO uporabljajte pohištvo, ki lahko varno podpira težo izdelka.

VEDNO poskrbite, da izdelek ne visi prek roba pohištva, na katerem stoji.

Otroke VEDNO seznanite z nevarnostmi, povezanimi s plezanjem na pohištvo, da bi dosegli izdelek ali njegove kontrolnike.

Žice in kable, priključene na izdelek, VEDNO napeljite tako, da se obnje ne morete spotakniti oziroma da jih ni mogoče povleči ali zagrabit.

Izdelka NIKOLI ne postavljajte na nestabilno mesto.

Izdelka NIKOLI ne postavljajte na visoko pohištvo (na primer na omare ali knjižne police), ne da bi pohištvo in izdelek pritrdili na primerno podporo.

Izdelka nikoli ne postavljajte na tkanino ali druge materiale, ki so morda med izdelkom in pohištvom, na katerem je izdelek.

Predmetov, kot so igrače ali daljinski upravljalniki, zaradi katerih bi lahko otroci poskusili plezati, da bi jih dosegli, nikoli ne postavljajte na vrh izdelka ali pohištvo, na katerem je izdelek.

Če boste obstoječi izdelek ohranili in prestavili, upoštevajte enaka priporočila, navedena zgoraj.

