




Dell S3422DWG

Manual do utilizador

Modelo do monitor: S3422DWG
Modelo regulamentar: S3422DWGc



-  **NOTA:** Uma NOTA indica informações importantes que o ajudam a utilizar melhor o seu computador.
-  **ATENÇÃO:** ATENÇÃO indica potenciais danos no hardware ou perda de dados se as instruções não forem seguidas.
-  **AVISO:** Um AVISO indica risco potencial de danos materiais, ferimentos ou morte.

Copyright © 2021 Dell Inc. ou suas subsidiárias. Todos os direitos reservados. Dell, EMC e outras marcas comerciais são marcas comerciais da Dell Inc. ou suas subsidiárias. Outras marcas comerciais poderão ser marcas comerciais dos respetivos proprietários.

2021 – 07

Rev. A02



Índice

Instruções de segurança	6
Sobre o monitor	7
Conteúdo da embalagem	7
Características do produto	8
Identificação de componentes e controlos	10
Vista frontal	10
Vista posterior	11
Vista lateral	12
Vista inferior	12
Especificações do monitor	15
Especificações de resolução	17
Modos de vídeo suportados	17
Modos de exibição predefinidos	18
Especificações elétricas	26
Características físicas	27
Características ambientais	28
Capacidade Plug and Play	29
Qualidade do monitor LCD e política de pixéis	29
Ergonomia	30
Manusear e deslocar o monitor	32
Orientações de manutenção	33
Limpar o monitor	33



Instalar o monitor	34
Encaixar o suporte	34
Ligação do monitor.	35
Ligar o cabo HDMI, DP 1.4 e USB 3.0	36
Organizar cabos	36
Proteger o monitor com um cadeado Kensington (opcional)	37
Remover o suporte.	38
Montagem na parede (opcional).	39
Utilizar o monitor	41
Ligar o monitor	41
Utilizar o controlo com joystick	41
Descrição do joystick	42
Utilizar os controlos no painel traseiro	42
Utilizar o menu apresentado no ecrã (OSD).	44
Aceder ao sistema de menus	44
Mensagens de aviso do menu OSD	55
Configurar o seu monitor	59
Configurar a resolução máxima	59
Se possui um computador de secretária ou portátil Dell com acesso à Internet	59
Se possui um computador de secretária, portátil ou placa gráfica que não seja da Dell	60
Utilizar a inclinação e a extensão vertical	61
Inclinação	61
Extensão vertical	61



Resolução de problemas	62
Autoteste	62
Diagnóstico integrado	64
Problemas comuns	65
Problemas específicos do produto	69
Anexo	70
Instruções de segurança	70
Avisos da FCC (Apenas EUA) e outras informações regulamentares	70
Contactar a Dell	71
Perigo de instabilidade	72



Instruções de segurança

△ ATENÇÃO: A utilização de controlos, ajustes ou procedimentos diferentes daqueles especificados nesta documentação podem originar a exposição a choques, per elétricos e/ou perigos mecânicos.

- Coloque o monitor numa superfície sólida e manuseie-o cuidadosamente. O ecrã é frágil e pode sofrer danos se for sujeito a quedas ou impactos fortes.
- Certifique-se de que o seu monitor cumpre as especificações elétricas para funcionar com a corrente elétrica da sua região.
- Mantenha o monitor à temperatura ambiente. Condições excessivamente frias ou quentes podem ter um efeito adverso nos cristais líquidos do ecrã.
- Não sujeite o monitor a vibrações intensas ou situações de impactos fortes. Por exemplo, não coloque o monitor no interior do porta-bagagens de um automóvel.
- Desligue o monitor se não pretende utilizá-lo durante um período prolongado.
- Para evitar choques elétricos, não tente remover quaisquer tampas nem toque no interior do monitor.



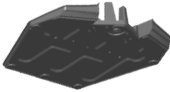



Sobre o monitor

Conteúdo da embalagem

O monitor é fornecido com os componentes apresentados abaixo. Certifique-se de que recebeu todos os componentes e consulte a secção [Contactar a Dell](#) para obter mais informações se alguma coisa estiver em falta.

NOTA: Alguns componentes poderão ser opcionais e não serem fornecidos com o seu monitor. Algumas funcionalidades ou suportes poderão não estar disponíveis em determinados países.

	Monitor
	Braço de elevação
	Base de suporte
	Cabo de alimentação (varia de acordo com o país)



	<p>Cabo HDMI 2.0</p>
	<p>Cabo de transmissão USB 3.0 (permite utilizar as portas USB do monitor)</p>
	<p>Cabo DP 1.4</p>
	<ul style="list-style-type: none"> • Guia de Instalação Rápida • Informações de segurança, ambientais e regulamentares

Características do produto

O monitor Dell S3422DWG possui um ecrã de cristais líquidos (LCD) TFT (Thin-Film Transistor) de matriz ativa, antiestático e com retroiluminação LED. O monitor inclui as seguintes características:

- Área de visualização de 86,42 cm (34,0 pol.) (na diagonal). Resolução de 3440 x 1440, com suporte para ecrã inteiro para resoluções mais baixas.
- Suporta frequências de atualização altas de 100 Hz e 144 Hz e tempo de resposta rápido de 1 ms em modo **MPRT**.

NOTA: É possível atingir 1 ms no modo MPRT para reduzir a desfocagem de movimento visível e aumentar a capacidade de resposta da imagem. Contudo, podem ser introduzidos alguns artefactos visuais suaves e perceptíveis na imagem. Como cada configuração de sistema e as necessidades de cada jogador são diferentes, recomendamos que os utilizadores experimentem os diferentes modos para encontrar a definição certa para si.



- AMD FreeSync™ Premium Pro para jogos HDR sem sobreposição de fotogramas, sem interrupções e com baixa latência.
- Gama de cores de sRGB 99% e DCI-P3 90%.
- VESA DisplayHDR™ 400.
- Equipado com suporte VRR para consola de jogos.
- Conectividade digital com DP e HDMI.
- Equipado com uma porta USB Tipo B SuperSpeed 5 Gbps (USB 3.2 Gen1) a montante, uma porta de carregamento USB Tipo A SuperSpeed 5 Gbps (USB 3.2 Gen1) a jusante e três portas USB Tipo A SuperSpeed 5 Gbps (USB 3.2 Gen1) a jusante.
- Capacidade Plug and Play quando suportada pelo computador.
- Ajustes do menu apresentado no ecrã (OSD) para facilitar a configuração e otimização do ecrã.
- Suporte amovível e orifícios de montagem VESA™ (Video Electronics Standards Association) de 100 mm para soluções de montagem flexíveis.
- Capacidade de ajuste de inclinação, rotação e altura.
- Ranhura para cadeado de segurança.
- ≤0,3 W no Modo de Suspensão
- Suporta Dell Display Manager.
- Otimizar o conforto ocular com um ecrã sem cintilação e funcionalidade **Comfortview** que minimiza a emissão de luz azul.

⚠ AVISO: Os possíveis efeitos a longo prazo da emissão de luz azul do monitor podem causar danos na visão, incluindo, entre outros, fadiga ocular, tensão ocular digital. A funcionalidade ComfortView foi concebida para reduzir a quantidade de luz azul emitida pelo monitor para otimizar o conforto ocular.

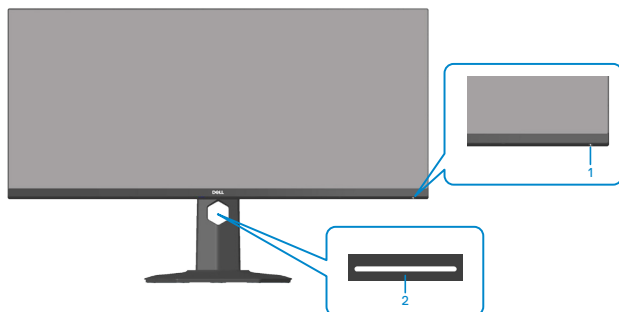
⚠ AVISO: Caso o cabo de alimentação esteja equipado com uma ficha de 3 pinos, ligue o cabo a uma tomada elétrica de 3 pinos com ligação à terra. Não desative o pino de ligação à terra do cabo de alimentação, utilizando, por exemplo, um adaptador de 2 pinos. O pino de ligação à terra constitui uma importante medida de segurança.

⚠ AVISO: Confirme que o sistema de distribuição da instalação do edifício inclui um disjuntor com potência de 120/240V, 20A (máximo).



Identificação de componentes e controlos

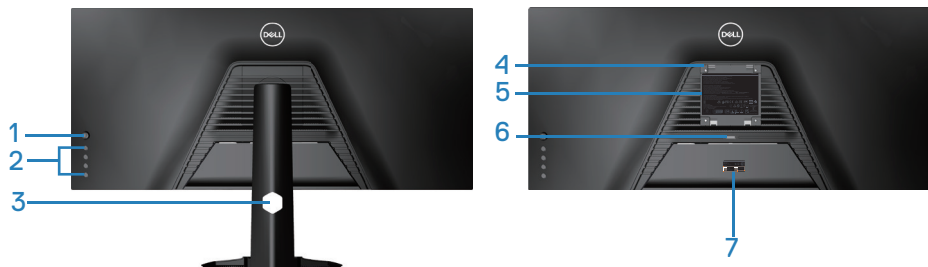
Vista frontal



Identificação	Descrição	Utilização
1	Botão de energia	<p>Utilize o botão de energia para ligar e desligar o monitor.</p> <p>O indicador luminoso branco estático indica que o monitor está ligado e a funcionar normalmente.</p> <p>Um indicador branco intermitente indica que o monitor se encontra em Modo de Suspensão.</p>
2	Luzes descendentes	<p>Depois de configurar totalmente o monitor, toque no sensor de toque para acender ou apagar as luzes descendentes. (ver Luzes descendentes).</p> <p>Esta função pode ser ativada ou desativada através do menu OSD (ver Downlight (Luzes descendentes)).</p> <p>NOTA: Nos monitores fabricados a partir de julho de 2021, as luzes descendentes podem ser ligadas ou desligadas utilizando apenas o menu OSD.</p>



Vista posterior



Vista traseira com suporte do monitor

Identificação	Descrição	Utilização
1	Joystick	Utilize para controlar o menu OSD.
2	Botões de função	Pressione os botões de função para ajustar itens no menu OSD. (Para mais informações, consulte Utilizar o controlo com joystick)
3	Ranhura para gestão de cabos	Organiza os cabos permitindo a passagem dos mesmos pela ranhura.
4	Orifícios de montagem VESA (atrás da tampa VESA)	Orifícios de montagem VESA (100 x 100 mm). Utilizados para montar o monitor na parede com um kit de montagem na parede compatível com as normas VESA.
5	Etiqueta de informações regulamentares	Lista de aprovações regulamentares.
6	Botão de desengate do suporte	Permite desencaixar o suporte do monitor.

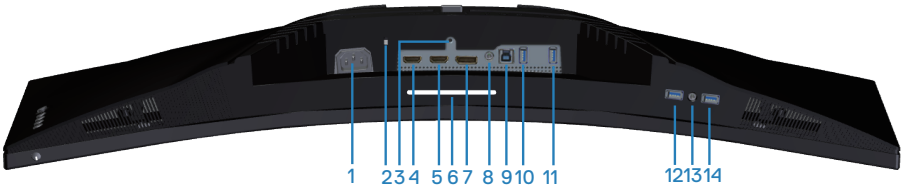


7	Etiqueta regulamentar (incluindo o código de barras com o número de série e a etiqueta de serviço de assistência)	Lista de aprovações regulamentares. Consulte esta etiqueta se precisar de contactar a Dell para obter apoio técnico. A etiqueta de serviço é um identificador alfanumérico exclusivo que permite aos técnicos de serviço da Dell identificar os componentes de hardware do seu computador e aceder às informações de garantia.
---	---	--

Vista lateral

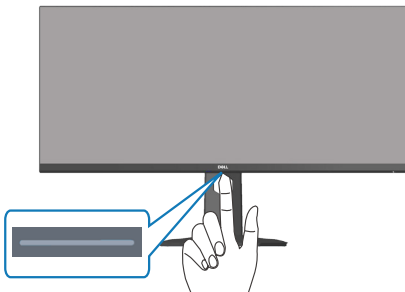


Vista inferior






Vista inferior sem suporte do monitor



Identificação	Descrição	Utilização
1	Conector de alimentação	Ligue o cabo de alimentação (fornecido com o monitor).
2	Ranhura para cadeado de segurança	Proteja o seu monitor utilizando um cadeado (adquirido separadamente) para impedir o deslocamento não autorizado do monitor.
3	Orifício de fixação do suporte	Fixe o suporte ao monitor utilizando um parafuso M3 x 6 mm (parafuso não incluído).
4	Porta HDMI 1 2.0	Ligue o seu computador utilizando um cabo HDMI.
5	Porta HDMI 2 2.0	Ligue o seu computador utilizando um cabo HDMI.
6	Luzes descendentes	<p>Depois de configurar totalmente o monitor, toque no sensor de toque para acender ou apagar as luzes descendentes.</p> <p>A predefinição está ativada, portanto, as luzes descendentes são ativadas se o cabo de alimentação estiver ligado</p> <p>NOTA: Nos monitores fabricados a partir de julho de 2021, as luzes descendentes podem ser ligadas ou desligadas utilizando apenas o menu OSD.</p> 
7	Porta DP 1.4	Ligue o seu computador utilizando um cabo DP.
8	Porta de saída de linha de áudio	Ligue a um altifalante externo ou um subwoofer (adquirido separadamente).*



9	Porta Tipo B 5 Gbps (USB 3.2 Gen1) a montante	Ligue o cabo USB desta porta ao seu computador para ativar as portas USB do monitor.
10	Porta USB Tipo A SuperSpeed 5 Gbps (USB 3.2 Gen1) a jusante (3)	Ligue o seu dispositivo USB 3.2 Gen1 (5 Gbps).*  NOTA: Para utilizar estas portas, deverá ligar o cabo USB (fornecido com o monitor) à porta USB a montante no monitor e ao computador.
11	Porta USB Tipo A SuperSpeed 5 Gbps (USB 3.2 Gen1) a jusante (3)	Ligue o seu dispositivo USB 3.2 Gen1 (5 Gbps).*  NOTA: Para utilizar estas portas, deverá ligar o cabo USB (fornecido com o monitor) à porta USB a montante no monitor e ao computador.
12	Porta USB Tipo A SuperSpeed 5 Gbps (USB 3.2 Gen1) a jusante com função de carregamento.	Ligue o computador para carregar o dispositivo USB.
13	Porta de saída de auscultadores	Ligue os auscultadores.
14	Porta USB Tipo A SuperSpeed 5 Gbps (USB 3.2 Gen1) a jusante (3)	Ligue o seu dispositivo USB 3.2 Gen1 (5 Gbps).*  NOTA: Para utilizar esta porta, deverá ligar o cabo de transmissão USB (fornecido com o monitor) do monitor ao computador.

*Para evitar interferência de sinal, quando um dispositivo USB sem fios estiver ligado a uma porta USB a jusante, não é recomendado que ligue outros dispositivos USB à porta adjacente.



Especificações do monitor

Modelo	S3422DWG
Tipo de ecrã	LCD TFT de matriz ativa
Tipo de painel	Alinhamento vertical
Imagem visível	
Diagonal	864,2 mm (34,0 pol.)
Horizontal, área ativa	797,2 mm (31,19 pol.)
Vertical, área ativa	333,7 mm (13,14 pol.)
Área total	266048,26 mm ² (412,38 pol. ²)
Resolução nativa e frequência de atualização	3440 x 1440 a 100 Hz (HDMI1 e HDMI2) 3440 x 1440 a 144 Hz (DP)
Distância entre pixéis	0,23175 mm x 0,23175 mm
Pixel por polegada (PPI)	109
Ângulo de visualização	
Horizontal	178° (típico)
Vertical	178° (típico)
Luminância emitida	400 cd/m ² (típico)
Relação de contraste	3000:1 (típico)
Revestimento da superfície	Antirreflexo com rigidez 3H, atenuação 40%
Retroiluminação	Sistema LED edgelight



Response Time (Tempo de resposta)	<p>8 ms cinzento a cinzento em Fast Mode (Modo Rápido)</p> <p>4 ms cinzento a cinzento em Super Fast Mode (Modo Super-rápido)</p> <p>2 ms cinzento a cinzento em Extreme Mode (Modo Extremo)*</p> <p>1 ms cinzento a cinzento em MPRT Mode (Modo MPRT)</p> <p>*É possível atingir 2 ms cinzento a cinzento em Extreme Mode (Modo Extremo) para reduzir a desfocagem de movimento e aumentar a capacidade de resposta da imagem. Contudo, podem ser introduzidos alguns artefactos visuais suaves e perceptíveis na imagem. Como as configurações de sistema e as necessidades de cada utilizador são diferentes, existem modos diferentes para encontrar a definição adequada.</p>
Profundidade da cor	16,7 milhões de cores
Gama de cores	<p>sRGB CIE 1931 99%</p> <p>DCI-P3 CIE 1976 90%</p>
Conectividade	<p>2 x HDMI 2.0 com HDCP 2.2</p> <p>1 x porta DP 1.4</p> <p>1 x porta USB 3.2 Gen1 (5 Gbps) a montante</p> <p>4 x portas USB 3.2 Gen1 (5 Gbps) a jusante com carregamento BC1.2 a 2 A (máximo)</p> <p>1 x saída de linha de áudio</p> <p>1 x saída de auscultadores</p>



Largura da moldura (extremidade do monitor até à área ativa)	
Superior	8,45 mm
Esquerda/Direita	8,49 mm
Inferior	24,19 mm
Capacidade de regulação	
Suporte com regulação da altura	100 mm
Inclinação	-5° a 21°
Rotação	N/D
Ajuste da inclinação	-4° a 4°
Compatibilidade com Dell display manager	Easy Arrange e outras características relevantes
Segurança	Ranhura para cadeado de segurança (cadeado adquirido separadamente)

Especificações de resolução

Modelo	S3422DWG
Intervalo de frequência horizontal	29 kHz a 200 kHz
Intervalo de frequência vertical	48 Hz a 100 Hz (HDMI) 48 Hz a 144 Hz (DP)
Resolução máxima predefinida	3440 x 1440 a 144 Hz (DP) 3440 x 1440 a 100 Hz (HDMI)

Modos de vídeo suportados

Modelo	S3422DWG
Capacidades de exibição de vídeo (HDMI/DP)	480p, 480i(HDMI), 576p, 720p, 1080p, 576i(HDMI), 1080i(HDMI), 1440p, 2160p



Modos de exibição predefinidos

Modos de exibição HDMI HDR predefinidos

Modo de exibição	Frequência horizontal (kHz)	Frequência vertical (Hz)	Frequência de pixels (MHz)	Polaridade de sincronização (Horizontal/Vertical)
VESA,640 x 480	37,50	75,00	31,50	-/-
VESA,640 x 480	31,47	59,94	25,18	-/-
IBM, 720 x 400	31,47	70,08	28,32	-/+
VESA,800 x 600	37,88	60,32	40,00	+/+
VESA,800 x 600	46,88	75,00	49,50	+/+
VESA,1024 x 768	48,36	60,00	65,00	-/-
VESA,1024 x 768	60,02	75,03	78,75	+/+
VESA,1152 x 864	67,50	75,00	108,00	+/+
VESA,1280 x 720	44,77	59,86	74,50	-/+
VESA,1280 x 800	49,31	59,91	71,00	+/+
VESA,1280 x 960	60,00	60,00	108,00	+/+
VESA,1280 x 1024	63,98	60,02	108,00	+/+
VESA,1280 x 1024	79,98	75,02	135,00	+/+
VESA,1440 x 900	55,94	59,89	106,50	-/+
VESA,1680 x 1050	65,29	59,95	146,25	-/+
VESA,1920 x 1080	67,50	60,00	148,50	+/+
VESA,1920 x 1080	137,26	119,98	285,50	+/-
VESA, 2560 x 1440	183,00	120,00	497,75	+/-
VESA, 3440 x 1440	88,82	59,97	319,75	+/-
VESA, 3440 x 1440	150,97	99,98	543,50	+/-



Modos de exibição HDMI SDR predefinidos

Modo de exibição	Frequência horizontal (kHz)	Frequência vertical (Hz)	Frequência de pixels (MHz)	Polaridade de sincronização (Horizontal/Vertical)
VESA,640 x 480	37,50	75,00	31,50	-/-
VESA,640 x 480	31,47	59,94	25,18	-/-
IBM, 720 x 400	31,47	70,08	28,32	-/+
VESA,800 x 600	37,88	60,32	40,00	+/+
VESA,800 x 600	46,88	75,00	49,50	+/+
VESA,1024 x 768	48,36	60,00	65,00	-/-
VESA,1024 x 768	60,02	75,03	78,75	+/+
VESA,1152 x 864	67,50	75,00	108,00	+/+
VESA,1280 x 720	44,77	59,86	74,50	-/+
VESA,1280 x 800	49,31	59,91	71,00	+/+
VESA,1280 x 960	60,00	60,00	108,00	+/+
VESA,1280 x 1024	63,98	60,02	108,00	+/+
VESA,1280 x 1024	79,98	75,02	135,00	+/+
VESA,1440 x 900	55,94	59,89	106,50	-/+
VESA,1680 x 1050	65,29	59,95	146,25	-/+
VESA,1920 x 1080	67,50	60,00	148,50	+/+
VESA,1920 x 1080	137,26	119,98	285,50	+/-
VESA, 2560 x 1440	88,79	59,95	241,50	+/-
VESA, 2560 x 1440	183,00	120,00	497,75	+/-
VESA, 3440 x 1440	88,82	59,97	319,75	+/-
VESA, 3440 x 1440	150,97	99,98	543,50	+/-



Modos de exibição HDMI PIP predefinidos

Modo de exibição	Frequência horizontal (kHz)	Frequência vertical (Hz)	Frequência de pixels (MHz)	Polaridade de sincronização (Horizontal/Vertical)
VESA,640 x 480	37,50	75,00	31,50	-/-
VESA,640 x 480	31,47	59,94	25,18	-/-
IBM, 720 x 400	31,47	70,08	28,32	-/+
VESA,800 x 600	37,88	60,32	40,00	+/+
VESA,800 x 600	46,88	75,00	49,50	+/+
VESA,1024 x 768	48,36	60,00	65,00	-/-
VESA,1024 x 768	60,02	75,03	78,75	+/+
VESA,1152 x 864	67,50	75,00	108,00	+/+
VESA,1280 x 720	44,77	59,86	74,50	-/+
VESA,1280 x 800	49,31	59,91	71,00	+/+
VESA,1280 x 960	60,00	60,00	108,00	+/+
VESA,1280 x 1024	63,98	60,02	108,00	+/+
VESA,1280 x 1024	79,98	75,02	135,00	+/+
VESA,1440 x 900	55,94	59,89	106,50	-/+
VESA,1680 x 1050	65,29	59,95	146,25	-/+
VESA,1920 x 1080	67,50	60,00	148,50	+/+
VESA,1920 x 1080	137,26	119,98	285,50	+/-
VESA, 2560 x 1440	88,79	59,95	241,50	+/-
VESA, 2560 x 1440	183,00	120,00	497,75	+/-
VESA, 3440 x 1440	88,82	59,97	319,75	+/-
VESA, 3440 x 1440	150,97	99,98	543,50	+/-



Modos de exibição HDMI PBP predefinidos

Modo de exibição	Frequência horizontal (kHz)	Frequência vertical (Hz)	Frequência de pixels (MHz)	Polaridade de sincronização (Horizontal/Vertical)
VESA,640 x 480	37,50	75,00	31,50	-/-
VESA,640 x 480	31,47	59,94	25,18	-/-
IBM, 720 x 400	31,47	70,08	28,32	-/+
VESA, 720 x 480	31,50	60,00	27,03	+/+
VESA,800 x 600	37,88	60,32	40,00	+/+
VESA,800 x 600	46,88	75,00	49,50	+/+
VESA,1024 x 768	48,36	60,00	65,00	-/-
VESA,1024 x 768	60,02	75,03	78,75	+/+
VESA,1152 x 864	67,50	75,00	108,00	+/+
VESA,1280 x 720	44,77	59,86	74,50	-/+
VESA,1280 x 800	49,31	59,91	71,00	+/+
VESA,1280 x 960	60,00	60,00	108,00	+/+
VESA,1280 x 1024	63,98	60,02	108,00	+/+
VESA,1280 x 1024	79,98	75,02	135,00	+/+
VESA,1440 x 900	55,94	59,89	106,50	-/+
VESA,1680 x 1050	65,29	59,95	146,25	-/+
VESA, 1720 x 1440	88,82	59,97	167,00	+/-
VESA, 1720 x 1440	88,82	59,97	167,00	+/-



Modos de exibição DP HDR predefinidos

Modo de exibição	Frequência horizontal (kHz)	Frequência vertical (Hz)	Frequência de pixels (MHz)	Polaridade de sincronização (Horizontal/Vertical)
VESA,640 x 480	37,50	75,00	31,50	-/-
VESA,640 x 480	31,47	59,94	25,18	-/-
IBM, 720 x 400	31,47	70,08	28,32	-/+
VESA,800 x 600	37,88	60,32	40,00	+/+
VESA,800 x 600	46,88	75,00	49,50	+/+
VESA,1024 x 768	48,36	60,00	65,00	-/-
VESA,1024 x 768	60,02	75,03	78,75	+/+
VESA,1152 x 864	67,50	75,00	108,00	+/+
VESA,1280 x 720	44,77	59,86	74,50	-/+
VESA,1280 x 800	49,31	59,91	71,00	+/+
VESA,1280 x 960	60,00	60,00	108,00	+/+
VESA,1280 x 1024	63,98	60,02	108,00	+/+
VESA,1280 x 1024	79,98	75,02	135,00	+/+
VESA,1440 x 900	55,94	59,89	106,50	-/+
VESA,1680 x 1050	65,29	59,95	146,25	-/+
VESA,1920 x 1080	67,50	60,00	148,50	+/+
VESA,1920 x 1080	137,26	119,98	285,50	+/-
VESA,1920 x 1080	166,59	143,98	346,50	+/-
VESA, 2560 x 1440	88,79	59,95	241,50	+/-
VESA, 2560 x 1440	183,00	119,99	497,75	+/-
VESA, 2560 x 1440	222,15	143,97	604,25	+/-
VESA, 3440 x 1440	88,82	59,97	319,75	+/-
VESA, 3440 x 1440	150,97	99,98	543,50	+/-
VESA, 3440 x 1440	222,15	143,98	799,74	+/-



Modos de exibição DP SDR predefinidos

Modo de exibição	Frequência horizontal (kHz)	Frequência vertical (Hz)	Frequência de pixels (MHz)	Polaridade de sincronização (Horizontal/Vertical)
VESA,640 x 480	37,50	75,00	31,50	-/-
VESA,640 x 480	31,47	59,94	25,18	-/-
IBM, 720 x 400	31,47	70,08	28,32	-/+
VESA,800 x 600	37,88	60,32	40,00	+/+
VESA,800 x 600	46,88	75,00	49,50	+/+
VESA,1024 x 768	48,36	60,00	65,00	-/-
VESA,1024 x 768	60,02	75,03	78,75	+/+
VESA,1152 x 864	67,50	75,00	108,00	+/+
VESA,1280 x 720	44,77	59,86	74,50	-/+
VESA,1280 x 800	49,31	59,91	71,00	+/+
VESA,1280 x 960	60,00	60,00	108,00	+/+
VESA,1280 x 1024	63,98	60,02	108,00	+/+
VESA,1280 x 1024	79,98	75,02	135,00	+/+
VESA,1440 x 900	55,94	59,89	106,50	-/+
VESA,1680 x 1050	65,29	59,95	146,25	-/+
VESA,1920 x 1080	67,50	60,00	148,50	+/+
VESA,1920 x 1080	137,26	119,98	285,50	+/-
VESA,1920 x 1080	166,59	143,98	346,50	+/-
VESA, 2560 x 1440	88,79	59,95	241,50	+/-
VESA, 2560 x 1440	183,00	120,00	497,75	+/-
VESA, 2560 x 1440	222,15	143,97	604,25	+/-
VESA, 3440 x 1440	88,82	59,97	319,75	+/-
VESA, 3440 x 1440	150,97	99,98	543,50	+/-
VESA, 3440 x 1440	222,15	143,98	799,74	+/-



Modos de exibição DP PIP predefinidos

Modo de exibição	Frequência horizontal (kHz)	Frequência vertical (Hz)	Frequência de pixels (MHz)	Polaridade de sincronização (Horizontal/Vertical)
VESA,640 x 480	37,50	75,00	31,50	-/-
VESA,640 x 480	31,47	59,94	25,18	-/-
IBM, 720 x 400	31,47	70,08	28,32	-/+
VESA,800 x 600	37,88	60,32	40,00	+/+
VESA,800 x 600	46,88	75,00	49,50	+/+
VESA,1024 x 768	48,36	60,00	65,00	-/-
VESA,1024 x 768	60,02	75,03	78,75	+/+
VESA,1152 x 864	67,50	75,00	108,00	+/+
VESA,1280 x 720	44,77	59,86	74,50	-/+
VESA,1280 x 800	49,31	59,91	71,00	+/+
VESA,1280 x 960	60,00	60,00	108,00	+/+
VESA,1280 x 1024	63,98	60,02	108,00	+/+
VESA,1280 x 1024	79,98	75,02	135,00	+/+
VESA,1440 x 900	55,94	59,89	106,50	-/+
VESA,1680 x 1050	65,29	59,95	146,25	-/+
VESA,1920 x 1080	67,50	60,00	148,50	+/+
VESA,1920 x 1080	137,26	119,98	285,50	+/-
VESA,1920 x 1080	166,59	143,98	346,50	+/-
VESA, 2560 x 1440	88,79	59,95	241,50	+/-
VESA, 2560 x 1440	183,00	120,00	497,75	+/-
VESA, 2560 x 1440	222,15	143,97	604,25	+/-
VESA, 3440 x 1440	88,82	59,97	319,75	+/-
VESA, 3440 x 1440	150,97	99,98	543,50	+/-



Modos de exibição DP PBP predefinidos

Modo de exibição	Frequência horizontal (kHz)	Frequência vertical (Hz)	Frequência de pixels (MHz)	Polaridade de sincronização (Horizontal/Vertical)
VESA,640 x 480	37,50	75,00	31,50	-/-
VESA,640 x 480	31,47	59,94	25,18	-/-
IBM, 720 x 400	31,47	70,08	28,32	-/+
VESA, 720 x 480	31,50	60,00	27,03	+/+
VESA,800 x 600	37,88	60,32	40,00	+/+
VESA,800 x 600	46,88	75,00	49,50	+/+
VESA,1024 x 768	48,36	60,00	65,00	-/-
VESA,1024 x 768	60,02	75,03	78,75	+/+
VESA,1152 x 864	67,50	75,00	108,00	+/+
VESA,1280 x 720	44,77	59,86	74,50	-/+
VESA,1280 x 800	49,31	59,91	71,00	+/+
VESA,1280 x 960	60,00	60,00	108,00	+/+
VESA,1280 x 1024	63,98	60,02	108,00	+/+
VESA,1280 x 1024	79,98	75,02	135,00	+/+
VESA,1440 x 900	55,94	59,89	106,50	-/+
VESA,1680 x 1050	65,29	59,95	146,25	-/+
VESA, 1720 x 1440	88,82	59,97	167,00	+/-
VESA,1920 x 1080	67,50	60,00	148,50	+/+

 **NOTA:** Este monitor suporta tecnologia AMD FreeSync™ Premium Pro.



Especificações elétricas

Modelo	S3422DWG
Sinais de entrada de vídeo	HDMI 2.0 (HDCP), 600 mV para cada linha diferencial, impedância de entrada de 100 ohm por par diferencial DP 1.4, 600 mV para cada linha diferencial, impedância de entrada de 100 ohm por par diferencial
Tensão de entrada AC/ frequência/corrente	100 VAC a 240 VAC / 50 Hz ou 60 Hz \pm 3 Hz / 1,6A (máx.)
Corrente de irrupção	120 V: 30 A (Máx.) a 0°C (arranque a frio) 240 V: 60 A (Máx.) a 0°C (arranque a frio)
Consumo de energia	0,2 W (Modo Desligado) ¹ 0,3 W (Modo de Suspensão) ¹ 30 W (Modo Ligado) ¹ 90 W (Máx.) ² 31 W (Pon) ³ 96,4 kWh (TEC) ³

¹ Como definido na regulamentação UE 2019/2021 e UE 2019/2013.

² A definição máxima de brilho e contraste com fornecimento máximo de energia em todas as portas USB.

³ Pon: Consumo de energia no Modo Ligado medido com referência ao método de teste Energy Star.

TEC: Consumo total de energia em kWh medido com referência ao método de teste Energy Star.

Este documento é apenas informativo e reflete o desempenho em laboratório. O seu produto pode ter um desempenho diferente, dependendo do software, componentes e periféricos utilizados e não existe qualquer obrigação para atualizar estas informações. Por conseguinte, o cliente não deve confiar nestas informações para tomar decisões sobre tolerâncias elétricas ou outras. Não é oferecida qualquer garantia expressa ou implícita relativamente à exatidão ou integridade do conteúdo deste documento.



Características físicas

Modelo	S3422DWG
Tipo de cabo de sinal	<ul style="list-style-type: none">• Digital: HDMI, 19 pinos• Universal Serial Bus: USB, 9 pinos• Digital: DisplayPort, 20 pinos
Dimensões (com suporte)	
Altura (estendido)	527,31 mm (20,76 pol.)
Altura (retraído)	427,31 mm (16,82 pol.)
Largura	807,90 mm (31,81 pol.)
Profundidade	237,61 mm (9,35 pol.)
Dimensões (sem suporte)	
Altura	366,36 mm (14,42 pol.)
Largura	807,90 mm (31,81 pol.)
Profundidade	85,81 mm (3,38 pol.)
Dimensões do suporte	
Altura	420,30 mm (16,55 pol.)
Largura	284,56 mm (11,20 pol.)
Profundidade	237,61 mm (9,35 pol.)
Peso	
Peso com embalagem	14,95 kg
Peso com suporte e cabos	10,38 kg
Peso sem suporte (sem cabos)	7,71 kg
Peso do suporte	2,35 kg
Brilho da moldura frontal	Moldura preta 2-4 unidades de brilho



Características ambientais

Modelo	S3422DWG
Conformidades com normas	
<ul style="list-style-type: none">• Conformidade com a diretiva RoHS• Monitor isento de BFR/PVC (exceto cabos externos)• Vidro isento de arsénico e mercúrio, apenas no ecrã• O medidor de energia mostra o nível de energia consumida pelo monitor em tempo real.	
Temperatura	
Em funcionamento	0 °C a 40 °C
Desligado	<ul style="list-style-type: none">• Armazenamento: -20 °C a 60 °C• Transporte: -20 °C a 60 °C
Humidade	
Em funcionamento	10% a 80% (sem condensação)
Desligado	<ul style="list-style-type: none">• Armazenamento 10% a 90% (sem condensação)• Transporte 10% a 90% (sem condensação)
Altitude	
Em funcionamento (máximo)	5 000 m
Desligado (máximo)	12 192 m
Dissipação térmica	<ul style="list-style-type: none">• 307,29 BTU/hora (máximo)• 109,26 BTU/hora (típico)



Capacidade Plug and Play

É possível instalar o monitor num sistema compatível com Plug and Play. O monitor fornece automaticamente ao sistema informático os dados de identificação do monitor (EDID) usando os protocolos de Display Data Channel (DDC) para que o sistema se possa configurar e otimizar as definições do monitor. A maioria das instalações de monitores são automáticas, e é possível selecionar diferentes configurações, se desejar. Para mais informações sobre a alteração das definições do monitor, consulte [Utilizar o monitor](#).

Qualidade do monitor LCD e política de pixéis

Durante o processo de produção do monitor LCD, não é incomum que um ou mais pixéis se fixem num estado imutável que é difícil de visualizar e que não afeta a qualidade de visualização ou a utilização. Para mais informações sobre a Qualidade do Monitor e a Política de Pixéis da Dell, visite o website de suporte da Dell em www.dell.com/support/monitors



Ergonomia

△ **ATENÇÃO: A utilização imprópria ou prolongada do teclado pode provocar lesões.**

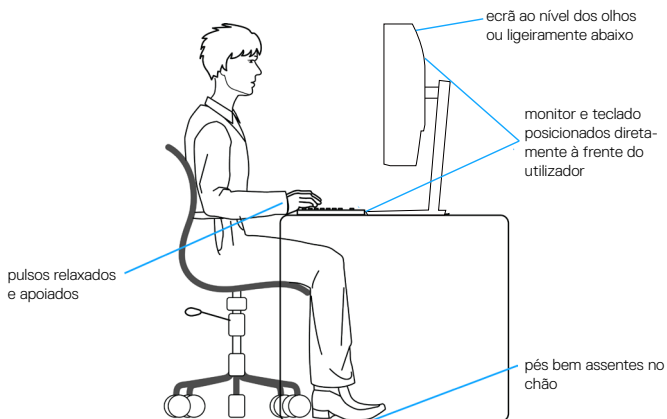
△ **ATENÇÃO: A visualização do ecrã do monitor durante períodos prolongados pode originar tensão ocular.**

Para seu conforto e eficiência, cumpra as seguintes orientações quando configurar e utilizar o seu computador:

- Posicione o seu computador de forma que o monitor e o teclado estejam diretamente à sua frente enquanto trabalha. Existem prateleiras especiais para o ajudar a posicionar corretamente o seu teclado.
- Para reduzir o risco de tensão ocular e dor no pescoço/braços/costas/ombros devido à utilização do monitor durante períodos prolongados, sugerimos que:
 1. Instale o monitor a uma distância entre 50 - 70 cm dos seus olhos.
 2. Pestaneje frequentemente para humedecer os olhos ou molhe os olhos com água após uma utilização prolongada do monitor.
 3. Faça pausas regulares e frequentes durante 20 minutos a cada duas horas.
 4. Afaste o olhar do ecrã do monitor e olhe para um objeto a uma distância de 6 metros durante pelo menos 20 segundos durante as pausas.
 5. Faça alongamentos para aliviar a tensão no pescoço, braços, costas e ombros durante as pausas.
- Certifique-se de que o ecrã do monitor está ao nível dos olhos ou ligeiramente mais baixo quando estiver sentado à frente do monitor.
- Ajuste a inclinação do monitor, as definições de contraste e brilho.
- Ajuste a iluminação ambiente (tais como luzes do teto, candeeiros de secretária, e cortinas ou persianas nas janelas) para minimizar os reflexos e o brilho no ecrã do monitor.
- Utilize uma cadeira com um bom apoio lombar.
- Mantenha os antebraços horizontais com os pulsos numa posição neutra e confortável enquanto utiliza o teclado ou o rato.
- Deixe sempre espaço para descansar as mãos enquanto utiliza o teclado ou o rato.
- Deixe os seus braços repousar naturalmente em ambos os lados.
- Assegure-se de que os seus pés estão completamente pousados no chão.



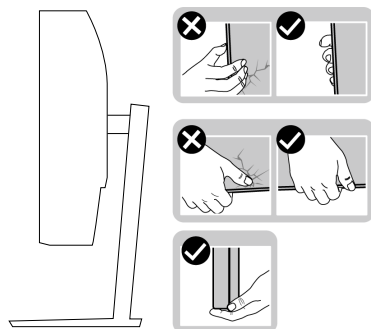
- Quando estiver sentado, certifique-se de que o peso das suas pernas está apoiado nos pés e não na parte da frente do assento. Ajuste a altura da cadeira ou utilize um apoio para os pés, se necessário, para manter uma postura adequada.
- Varie as suas atividades de trabalho. Tente organizar o seu trabalho de modo a não ter de se sentar e trabalhar durante períodos prolongados. Tente levantar-se ou caminhar em intervalos regulares.
- Mantenha a área debaixo da secretária livre de obstruções e cabos que possam interferir com uma postura confortável ou originar tropeções.



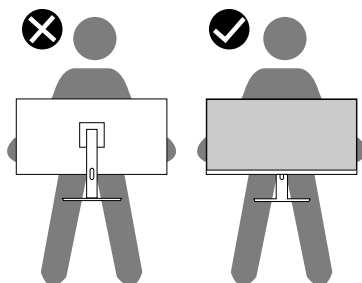
Manusear e deslocar o monitor

Para garantir que o monitor é manuseado em segurança quando for levantado ou deslocado, siga as orientações indicadas abaixo:

- Antes de deslocar ou levantar o monitor, desligue o computador e o monitor.
- Desligue todos os cabos do monitor.
- Coloque o monitor na embalagem original com os materiais de embalagem originais.
- Segure firmemente as extremidades inferior e lateral do monitor sem exercer demasiada pressão quando levantar ou deslocar o monitor.

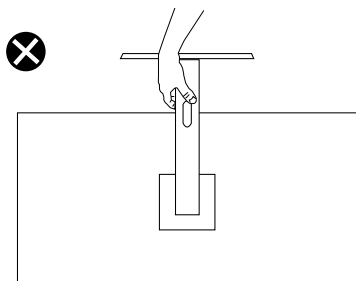


- Quando levantar ou deslocar o monitor, certifique-se de que o ecrã não está virado para si e não pressione na área do ecrã para evitar quaisquer arranhões ou danos.



- Quando transportar o monitor, evite sujeitá-lo a quaisquer impactos súbitos ou vibrações.
- Quando levantar ou deslocar o monitor, não vire o monitor ao contrário enquanto segura a base do suporte ou o braço de elevação. Isso pode originar danos acidentais no monitor ou causar ferimentos pessoais.





Orientações de manutenção

Limpar o monitor

- ⚠ **AVISO:** Antes de limpar o monitor, desligue o cabo de alimentação da tomada elétrica.
- ⚠ **ATENÇÃO:** Leia e cumpra as [Instruções de segurança](#) antes de limpar o monitor.



Para melhores práticas, siga as instruções apresentadas na lista abaixo quando desembalar, limpar ou manusear o seu monitor:

- Para limpar o ecrã, humedeça ligeiramente um pano macio e limpo com água. Se possível, utilize um toalhete especial para limpeza de ecrãs ou uma solução adequada para o revestimento antiestático. Não utilize benzeno, diluente, amoníaco, produtos de limpeza abrasivos ou ar comprimido.
- Utilize um pano ligeiramente humedecido para limpar o monitor. Evite utilizar qualquer tipo de detergente, uma vez que alguns detergentes deixam uma película esbranquiçada no monitor.
- Se detetar pó branco quando desembalar o seu monitor, limpe-o com um pano.
- Manuseie o seu monitor com cuidado, pois o monitor de cor preta pode sofrer arranhões e apresentar riscos brancos.
- Para ajudar a manter a melhor qualidade de imagem do seu monitor, utilize um protetor de ecrã com mudança dinâmica e desligue o monitor quando não estiver a ser utilizado.



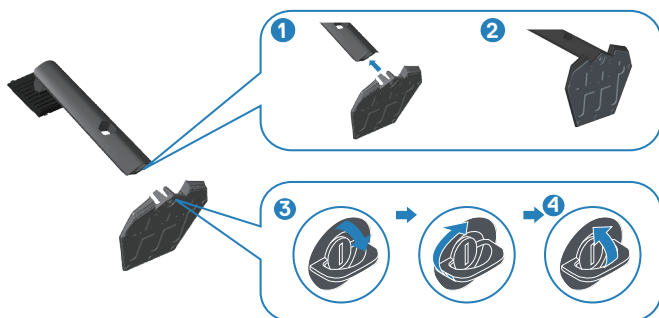
Instalar o monitor

Encaixar o suporte

-  **NOTA: O monitor é fornecido com o suporte desencaixado.**
-  **NOTA: O procedimento indicado em seguida aplica-se ao suporte fornecido com o seu monitor. Se utilizar um suporte de terceiros, consulte a documentação fornecida com o suporte.**

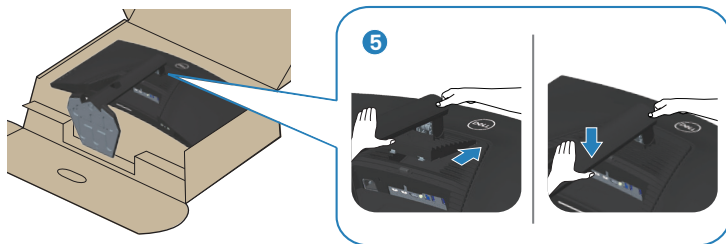
Para encaixar o suporte do monitor:

1. Siga as instruções indicadas nas abas da caixa para retirar o suporte da espuma de proteção superior.
2. Encaixe a base do suporte no braço de elevação.
3. Abra a pega do parafuso na base do suporte e aperte o parafuso para fixar o braço de elevação na base do suporte.
4. Feche a pega do parafuso.



5. Encaixe as patilhas do suporte para nas ranhuras no monitor e pressione o suporte para baixo para o encaixar.





6. Coloque o monitor na vertical.

Ligação do monitor

⚠ AVISO: Antes de iniciar quaisquer dos procedimentos descritos nesta secção, siga as [Instruções de segurança](#).

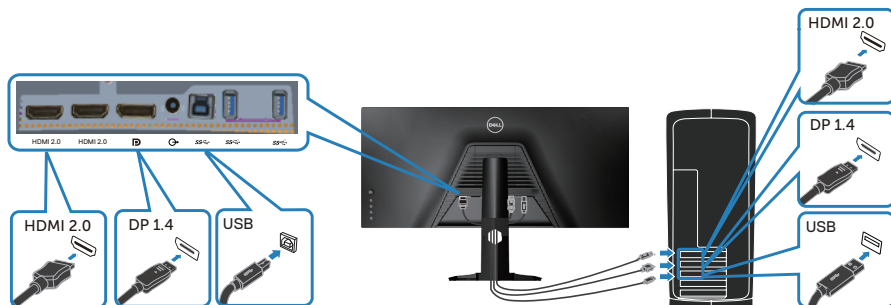
✍ NOTA: Não ligue todos os cabos ao computador em simultâneo. Recomendamos que passe os cabos pela ranhura de gestão de cabos antes de os ligar ao monitor.

Para ligar o monitor ao computador:

1. Desligue o computador e o cabo de alimentação.
2. Ligue o cabo HDMI ou DP 1.4 do monitor ao computador.
3. Ligue o cabo USB (fornecido com o monitor) a uma porta USB 3.0 apropriada no seu computador. (Ver mais detalhes em [Vista inferior](#)).
4. Ligue os periféricos USB 3.0 às portas USB 3.0 do monitor.



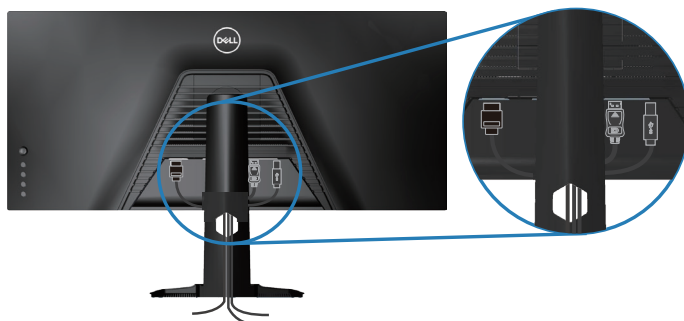
Ligar o cabo HDMI, DP 1.4 e USB 3.0



5. Ligue os cabos de alimentação do computador e do monitor a uma tomada elétrica.

Organizar cabos

Utilize a ranhura para gestão de cabos para passar os cabos ligados ao monitor.

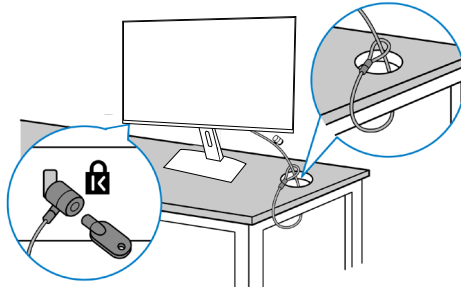



Proteger o monitor com um cadeado Kensington (opcional)

A ranhura para cadeado de segurança, está localizada na parte inferior do monitor. (Ver [Ranhura para cadeado de segurança](#))

Para obter mais informações sobre a utilização do cadeado Kensington (adquirido separadamente), consulte a documentação fornecida com o cadeado.



Fixe o monitor a uma mesa utilizando o cadeado de segurança Kensington.



 **NOTA: A imagem serve apenas para fins ilustrativos. O aspeto do cadeado poderá ser diferente.**



Remover o suporte

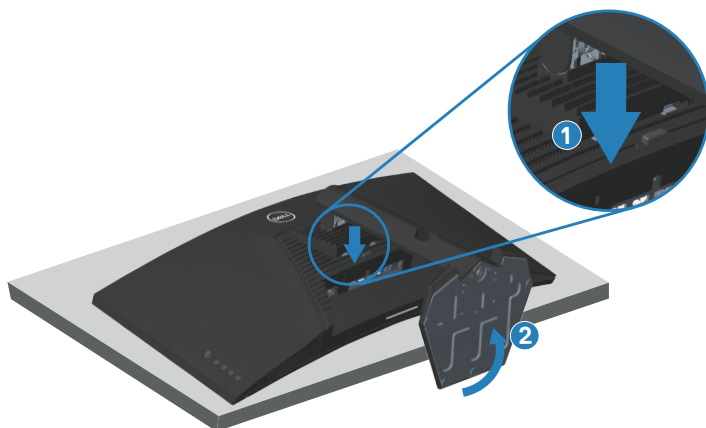
-  **NOTA:** Para evitar riscos no ecrã quando remover o suporte, coloque o monitor sobre uma superfície macia e limpa.
-  **NOTA:** O procedimento indicado em seguida aplica-se apenas ao suporte fornecido com o seu monitor. Se utilizar um suporte de terceiros, consulte a documentação fornecida com o suporte.

Para remover o suporte:

1. Coloque o monitor sobre um pano macio ou uma almofada na extremidade da secretária.

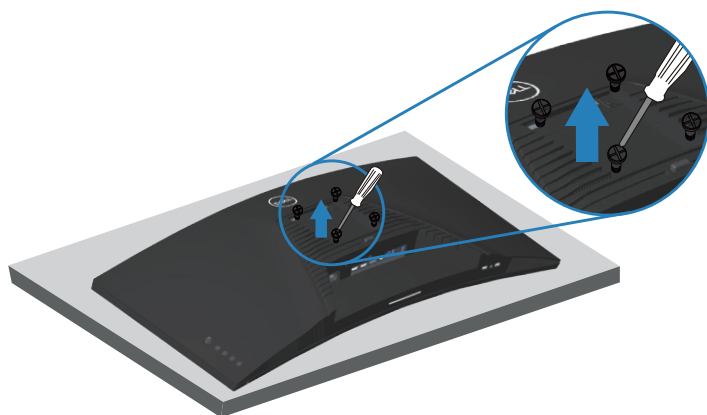


2. Mantenha pressionado o botão de desengate do suporte e levante para desengatar o suporte do monitor.





Montagem na parede (opcional)



(Dimensões do parafuso: M4 x 10 mm).

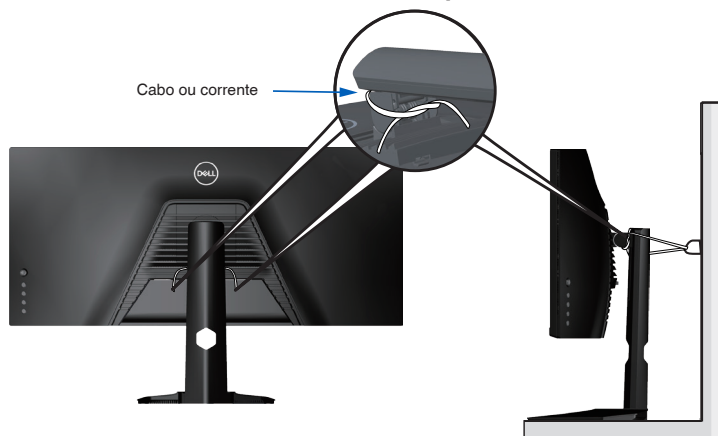
Consulte a documentação fornecida com o kit de montagem na parede compatível com a norma VESA.

1. Coloque o monitor sobre um pano macio ou uma almofada na extremidade da secretária.
2. Remova o suporte. Ver mais detalhes em [Remover o suporte](#).
3. Remova os quatro parafusos que fixam o painel ao monitor.
4. Encaixe o suporte de montagem do kit para montagem na parede no monitor.
5. Para montar o monitor na parede, consulte a documentação fornecida com o kit de montagem na parede.



NOTA: Para utilizar apenas com um suporte para montagem na parede com certificação UL ou CSA ou GS com capacidade para suportar um peso/carga mínimo de 30,84 kg.

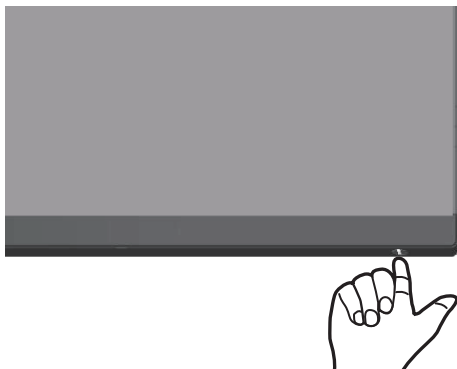
NOTA: Quando utilizar o monitor, fixe o LCD numa parede usando um cabo ou corrente que possa suportar o peso do monitor, de modo a impedir a sua queda. A instalação deve ser executada por um técnico qualificado. Contacte o seu revendedor para obter mais informações.



Utilizar o monitor

Ligar o monitor

Pressione o botão  para ligar o monitor.



Utilizar o controlo com joystick




Utilize os botões na parte inferior do monitor para ajustar as definições de imagem.



1. Pressione o botão do joystick para aceder ao menu OSD principal.
2. Desloque o joystick para cima/baixo/esquerda/direita para alternar entre as opções.
3. Pressione novamente o botão do joystick para confirmar as definições e sair.

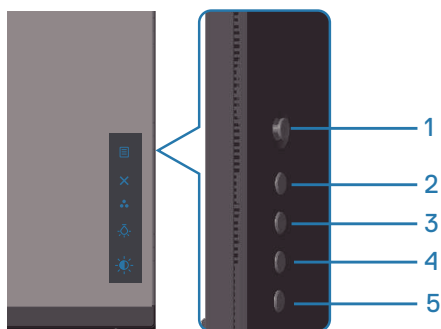


Descrição do joystick






Joystick	Descrição
	<ul style="list-style-type: none">• Quando o menu OSD estiver ativado, pressione o botão para confirmar a seleção ou guardar as definições.• Quando o menu OSD estiver desativado, pressione o botão para aceder ao menu OSD principal. Ver Aceder ao sistema de menus.
	<ul style="list-style-type: none">• Para navegação bidirecional (esquerda e direita).• Desloque para a direita para aceder ao submenu.• Desloque para a esquerda para sair do submenu.• Aumenta (direita) ou diminui (esquerda) os parâmetros do item de menu selecionado.
	<ul style="list-style-type: none">• Para navegação bidirecional (cima e baixo).• Alterna entre os itens de menu.• Aumenta (cima) ou diminui (baixo) os parâmetros do item de menu selecionado.

Utilizar os controlos no painel traseiro

Utilize os botões de controlo na parte traseira do monitor para ajustar as definições de exibição. Enquanto utiliza estes botões para ajustar as definições, um menu OSD exibe os valores numéricos de cada funcionalidade à medida que são alterados.




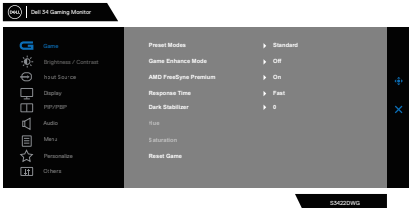
A tabela seguinte descreve os botões no painel traseiro:

	Botões de controlo	Descrição
1	 Menu	Utilize o botão Menu para aceder ao menu apresentado no ecrã (OSD) e seleccione o menu OSD. Ver Aceder ao sistema de menus .
2	 Exit (Sair)	Utilize este botão para voltar ao menu principal ou sair do menu OSD.
3	 Shortcut key (Botão de atalho)/Preset Modes (Modos Predefinidos)	Utilize este botão para escolher um modo numa lista de modos predefinidos.
4	 Shortcut key (Botão de atalho)/Downlight (Luzes descendentes)	Utilize este botão para ligar ou desligar as luzes na parte inferior do monitor.
5	 Shortcut key (Botão de atalho)/Brightness/Contrast (Brilho/Contraste)	Utilize os botões para aceder a Brightness/Contrast (Brilho/Contraste).



Utilizar o menu apresentado no ecrã (OSD)


Aceder ao sistema de menus

Ícone	Menu e Sub-menus	Descrição
	Game (Jogo)	
	Preset Modes (Modos predefinidos)	<p>Permite escolher a partir de uma lista de modos de cor predefinidos.</p> <ul style="list-style-type: none">• Standard (Padrão): Carrega as definições de cor predefinidas do monitor. Este é o modo predefinido.• FPS: Carrega as definições de cor ideais para jogos de ação na primeira pessoa.• MOBA/RTS: Carrega as definições de cor ideais para jogos MOBA (Multiplayer Online Battle Arena) e jogos RTS (Estratégia em Tempo Real).• RPG: Carrega as definições de cor ideais para jogos de aventura e ação.• SPORTS: Carrega as definições de cor ideais para jogos "SPORTS".• Game 1/Game 2/Game 3 (Jogo 1/Jogo 2/Jogo 3): Permite personalizar as definições de cor para as suas necessidades de jogo.



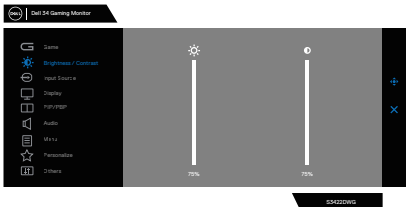


		<ul style="list-style-type: none"> • ComfortView: Reduz o nível de luz azul emitida pelo ecrã para tornar a visualização mais confortável para os seus olhos. AVISO: Os possíveis efeitos a longo prazo da emissão de luz azul do monitor podem causar lesões pessoais, como tensão ocular digital, fadiga ocular e danos nos olhos. A utilização do monitor durante períodos prolongados também pode causar dor noutras partes do corpo, como pescoço, braço, costas e ombro. Para mais informações, consulte Ergonomia. • Warm (Quente): Aumenta a temperatura da cor. O ecrã apresenta cores mais quentes com uma tonalidade vermelha/amarela. • Cool (Frio): Diminui a temperatura da cor. O ecrã apresenta cores mais frias com uma tonalidade azul. • Custom Color (Cor personalizada): Permite ajustar manualmente as definições da cor. Desloque o joystick para ajustar os valores de Gain (Ganho), Offset (Desvio), Hue (Tonalidade) e Saturation (Saturação) e criar o seu próprio modo de cor predefinido.
	<p>Game Enhance Mode (Modo de melhoria de jogo)</p>	<p>Ajusta o Game Enhance Mode (Modo de melhoria de jogo) para Off (Desativado), Timer (Temporizador), Frame Rate (Velocidade de fotografamas) ou Display Alignment (Alinhamento do ecrã)</p> <ul style="list-style-type: none"> • Off (Desativado): Selecione para desativar as funções em Game Enhance Mode (Modo de melhoria de jogo). • Timer (Temporizador): Permite desativar ou ativar o temporizador no canto superior esquerdo do ecrã. O temporizador exhibe o tempo decorrido desde o início do jogo. Selecione uma opção na lista de intervalos de tempo para manter-se a par do tempo restante.







	<ul style="list-style-type: none"> • Frame Rate (Velocidade de fotografamas): Selecionar On (Ativado) permite exibir os fotografamas por segundo atuais ao jogar jogos. Quanto maior for velocidade, mais fluído será o movimento. • Display Alignment (Alinhamento do ecrã): Ativar a função pode ajudar a garantir o alinhamento perfeito dos conteúdos de vídeo para vários ecrãs.
AMD FreeSync Premium Pro	Permite ativar ou desativar o AMD FreeSync Premium.
Response Time (Tempo de resposta)	Permite definir o Response Time (Tempo de resposta) para Fast (Rápido), Super Fast (Super-rápido), Extreme (Extremo) ou MPRT.
Dark Stabilizer (Estabilizador de cores escuras)	A funcionalidade melhora a visibilidade nos cenários de jogo escuros. Quanto maior for o valor (entre 0 e 3), melhor será a visibilidade nas áreas escuras da imagem exibida.
Hue (Tonalidade)	<p>Esta funcionalidade permite mudar a cor da imagem de vídeo para verde ou roxo. Esta função é utilizada para ajustar a cor do tom da pele desejada.</p> <p>Utilize o joystick para ajustar a tonalidade de 0 a 100. Desloque o joystick para aumentar o tom verde da imagem de vídeo.</p> <p>Desloque o joystick para baixo para aumentar o tom roxo da imagem de vídeo.</p> <p> NOTA: O ajuste de Hue (Tonalidade) está disponível apenas quando seleciona o modo predefinido FPS, MOBA/RTS, SPORTS ou RPG.</p>



	<p>Saturation (Saturação)</p>	<p>Esta funcionalidade permite ajustar a saturação da cor da imagem de vídeo.</p> <p>Utilize o joystick para ajustar a saturação de 0 a 100.</p> <p>Desloque o joystick para cima para aumentar o nível de cor da imagem de vídeo.</p> <p>Desloque o joystick para baixo para aumentar o aspeto monocromático da imagem de vídeo.</p> <p> NOTA: O ajuste de Saturation (Saturação) está disponível apenas quando seleciona o modo predefinido FPS, MOBA/RTS, SPORTS ou RPG.</p>
	<p>Reset Game (Repor jogo)</p>	<p>Repõe todas as predefinições do menu Game (Jogo).</p>
	<p>Brightness (Brilho)/Contrast (Contraste)</p>	<p>Utilize este menu para ajustar o brilho e o contraste.</p>  <p>The screenshot shows the 'Dell G1 Gaming Monitor' OSD menu. On the left is a vertical list of settings: Game, Brightness / Contrast, Input Source, Display, Refresh Rate, Audio, MFR, Personalized, and Others. The 'Brightness / Contrast' option is selected and highlighted. The main area shows two vertical sliders: 'Brightness' on the left and 'Contrast' on the right. Both sliders have a sun icon at the top and a '100%' label at the bottom. To the right of the sliders are '+' and '-' icons for adjustment. At the bottom right, there is a 'Back' button with a left-pointing arrow.</p>
	<p>Brightness (Brilho)</p>	<p>A função Brightness (Brilho) ajusta a luminância da retroiluminação (mínimo 0; máximo 100). Desloque o joystick para cima para aumentar o brilho. Desloque o joystick para baixo para diminuir o brilho.</p>
	<p>Contrast (Contraste)</p>	<p>Ajuste primeiro a definição de Brightness (Brilho) e, em seguida, ajuste a definição de Contrast (Contraste) apenas se forem necessários mais ajustes.</p> <p>Desloque o joystick para cima para aumentar o contraste e desloque o joystick para baixo para diminuir o contraste (entre 0 e 100).</p> <p>A função de Contrast (Contraste) ajusta o grau de diferença entre as áreas escuras e claras do ecrã do monitor.</p>

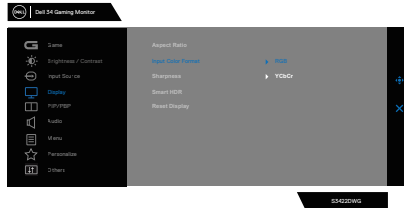


	<p>Input Source (Fonte de entrada)</p>	<p>Utilize o menu de fonte de entrada para selecionar entre os diferentes sinais de vídeo que podem ser ligados ao monitor.</p> 
	<p>DP</p>	<p>Selecione a entrada DP quando utilizar o conector DP (DisplayPort). Pressione o botão do joystick para confirmar a seleção.</p>
	<p>HDMI 1</p>	<p>Selecione a entrada HDMI 1 ou HDMI 2 quando utilizar o conector HDMI. Pressione o botão do joystick para confirmar a seleção.</p>
	<p>HDMI 2</p>	
	<p>Auto Select (Selecionar automaticamente)</p>	<p>Ative a função para permitir que o monitor procure automaticamente as fontes de entrada disponíveis. Pressione o botão do joystick para confirmar a seleção.</p>
	<p>Reset Input Source (Repor fonte de entrada)</p>	<p>Repõe todas as predefinições do menu Input Source (Fonte de entrada).</p>
	<p>Display (Ecrã)</p>	<p>Utilize o menu Display (Ecrã) para ajustar a imagem.</p> 
	<p>Aspect Ratio (Proporção)</p>	<p>Ajusta a proporção da imagem para 21:9, Auto Resize (Redimensionar automaticamente) ou 4:3.</p>



**Input Color
Format (For-
mato de cor da
entrada)**

- **RGB:** Selecione esta opção se o monitor estiver ligado a um computador ou leitor de multimédia que suporta saída RGB.
- **YCbCr:** Selecione esta opção se o seu leitor de multimédia suportar apenas saída YCbCr.



**Sharpness
(Nitidez)**

Torna a imagem mais nítida ou mais suave.
Desloque o joystick para cima e para baixo para ajustar a nitidez de “0” a “100”.



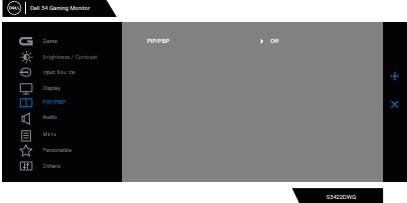


**Smart HDR
(HDR inteli-
gente)**

Desloque o joystick para alternar a funcionalidade Smart HDR (HDR inteligente) entre Desktop (Computador), Movie HDR (Filme HDR), Game HDR (Jogo HDR), DisplayHDR e Off (Desativado).




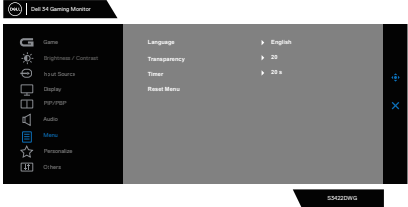
A função Smart HDR (HDR inteligente) (High Dynamic Range) melhora automaticamente a saída de exibição ajustando as definições de forma ideal para produzir elementos visuais realistas.

- **Desktop (Computador):** Este é o modo predefinido. Este modo é mais adequado para a utilização geral do monitor com um computador de secretária.
- **Movie HDR (Filme HDR):** Utilize este modo durante a reprodução de conteúdo de vídeo HDR para expandir a relação de contraste, o brilho e a paleta de cores. Oferece qualidade de vídeo com elementos visuais realistas.
- **Game HDR (Jogo HDR):** Utilize este modo quando joga jogos que suportam HDR para expandir a relação de contraste, o brilho e a paleta de cores. Torna a experiência de jogo mais realista, conforme pretendido pelos desenvolvedores de jogos.






		<ul style="list-style-type: none"> • DisplayHDR 400: Utilizado idealmente com conteúdo em conformidade com a certificação DisplayHDR 400. • Off (Desativado): Desativa a função Smart HDR (HDR inteligente). <p> NOTA: O pico de luminância possível durante o modo HDR é de 500 nits (típico). O valor real e a duração durante a reprodução HDR pode variar consoante o conteúdo de vídeo.</p>																			
	Reset Display (Repor monitor)	Selecione esta opção para repor as predefinições do monitor.																			
	PIP/PBP	Permite visualizar mais imagens ao mesmo tempo. 																			
	PIP/PBP Mode (Modo PIP/PBP)	Ajusta o modo PIP ou PBP. Esta funcionalidade pode ser desativada selecionando Off (Desativado).  NOTA: A função FreeSync é desativada quando o modo PIP/PBP é ativado.																			
	PIP/PBP (Sub)	Selecione entre os sinais de vídeo DP, HDMI1 ou HDMI2 que podem estar ligados ao seu monitor na janela secundária de PIP/PBP. <table border="1" data-bbox="381 994 891 1114"> <thead> <tr> <th rowspan="2">Janela principal</th> <th colspan="3">Janela secundária</th> </tr> <tr> <th>DP</th> <th>HDMI1</th> <th>HDMI2</th> </tr> </thead> <tbody> <tr> <td>DP</td> <td>—</td> <td>✓</td> <td>✓</td> </tr> <tr> <td>HDMI1</td> <td>✓</td> <td>—</td> <td>✓</td> </tr> <tr> <td>HDMI2</td> <td>✓</td> <td>✓</td> <td>—</td> </tr> </tbody> </table>	Janela principal	Janela secundária			DP	HDMI1	HDMI2	DP	—	✓	✓	HDMI1	✓	—	✓	HDMI2	✓	✓	—
Janela principal	Janela secundária																				
	DP	HDMI1	HDMI2																		
DP	—	✓	✓																		
HDMI1	✓	—	✓																		
HDMI2	✓	✓	—																		
	Video swap (Troca de vídeo)	Selecione para trocar vídeos entre as janelas principal e secundária no modo PIP/PBP.																			
	Audio (Áudio)	Permite definir o áudio principal ou secundário.																			
	Contrast (Sub) (Contraste (Sub))	Ajusta o nível de contraste da imagem no modo PIP/PBP.  NOTA: Aplicável apenas quando o utilizador ativa o modo PIP/PBP.																			


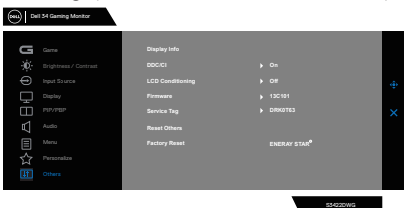
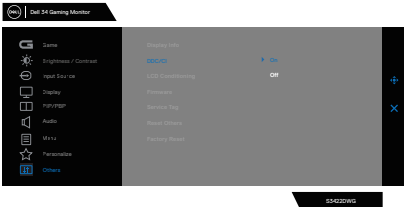
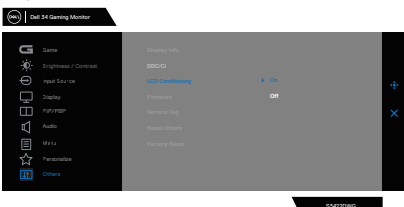


	Audio (Áudio)	
	Volume	Permite definir o nível de volume da saída de auscultadores. Utilize o joystick para ajustar o nível de volume de 0 a 100.
	Reset Audio (Repor áudio)	Repõe todas as predefinições do menu Audio (Áudio).
	Menu	Selecione esta opção para ajustar as definições do menu OSD, tais como, o idioma do menu OSD, o tempo durante o qual o menu permanece no ecrã. 
	Language (Idioma)	Defina o idioma do menu OSD para um de oito idiomas (inglês, espanhol, francês, alemão, português brasileiro, russo, chinês simplificado ou japonês).
	Transparency (Transparência)	Selecione esta opção para mudar a transparência do menu deslocando o joystick para cima ou para baixo (mín. 0/máx. 100).
	Timer (Temporizador)	OSD Hold Time (Tempo de exibição do menu OSD): Define o tempo durante o qual o menu OSD permanecerá ativo depois de pressionar um botão. Desloque o joystick para ajustar o tempo em incrementos de 1 segundo, de 5 a 60 segundos.
	Reset Menu (Repor Menu)	Repõe todas as definições do menu Reset (Repor).





	<p>Personalize (Personalizar)</p>	<p>Selecione esta opção para ajustar as definições de personalização.</p> 
<p>Shortcut Key 1 (Botão de atalho 1)</p>		<p>Selecione entre Preset Modes (Modos predefinidos), Game Enhance Mode (Modo de melhoria de jogo), AMD FreeSync Premium, Dark Stabilizer (Estabilizador de cores escuras), Brightness/Contrast (Brilho/Contraste), Input Source (Fonte de entrada), Aspect Ratio (Proporção), Smart HDR (HDR inteligente) e Volume, Downlight (Luzes descendentes) para definir como botão de atalho.</p>
<p>Shortcut Key 2 (Botão de atalho 2)</p>		
<p>Shortcut Key 3 (Botão de atalho 3)</p>		
<p>Power Button LED (LED do botão de energia)</p>		<p>Permite definir o estado do indicador de energia para poupar energia.</p>
<p>USB</p>		<p>Permite definir USB para On (Ativado) ou Off (Desativado) no modo de suspensão para poupar energia.</p>
<p>Downlight (Luzes descendentes)</p>		<p>Permite ativar ou desativar as luzes na parte inferior do monitor.</p> <p>Quando as luzes descendentes estiverem ativadas, acenderão em azul.</p> <p>Para desativar o sensor de toque, selecione Off (Desativado).</p> <p> NOTA: Nos monitores fabricados a partir de julho de 2021, as luzes descendentes podem ser ligadas ou desligadas utilizando apenas o menu OSD.</p>
<p>Reset Personalization (Repor personalização)</p>		<p>Repõe os valores de todas as definições do menu Personalize (Personalizar).</p>



	<p>Others (Outros)</p>	<p>Alterar as definições do menu OSD, tais como, DDC/CI, LCD conditioning (Condicionamento do LCD), etc.</p> 
	<p>Display Info (Informações do monitor)</p>	<p>Exibir as definições atuais do monitor.</p>
	<p>DDC/CI</p>	<p>DDC/CI (Display Data Channel/Command Interface) permite que os parâmetros do monitor (brilho, equilíbrio da cor, etc.) sejam ajustados através do software do seu computador. Esta funcionalidade pode ser desativada selecionando Off (Desativado). Ative esta funcionalidade para melhorar a experiência de utilização e otimizar o desempenho do seu monitor.</p> 
	<p>LCD Conditioning (Condicionamento do LCD)</p>	<p>Ajuda a reduzir casos pouco graves de retenção de imagem. Dependendo do grau de retenção de imagem, o programa pode demorar algum tempo a ser executado. Esta funcionalidade pode ser ativada selecionando On (Ativado).</p> 
	<p>Firmware</p>	<p>Exibir a versão do firmware do monitor.</p>



Service Tag (Etiqueta de serviço)	<p>Exibir o número da etiqueta de serviço do monitor. A etiqueta de serviço é um identificador alfanumérico exclusivo que permite à Dell identificar as especificações do produto e aceder às informações de garantia.</p> <p> NOTA: A etiqueta de serviço está também impressa numa etiqueta localizada na traseira do produto.</p>
Reset Others (Repor outros)	<p>Repor os valores predefinidos de todas as definições do menu Outros.</p>
Factory Reset (Reposição de fábrica)	<p>Repor os valores predefinidos de fábrica de todas as definições.</p>

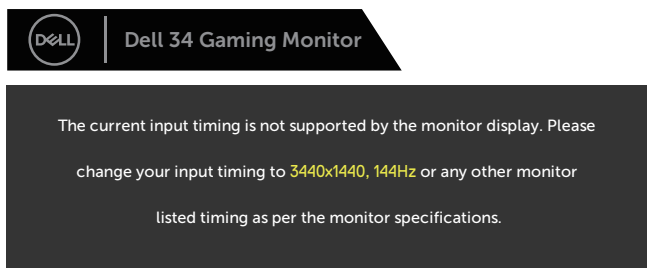
 **NOTA: O seu monitor está equipado com uma funcionalidade incorporada para calibrar automaticamente o brilho para compensar o desgaste da iluminação LED.**



Mensagens de aviso do menu OSD

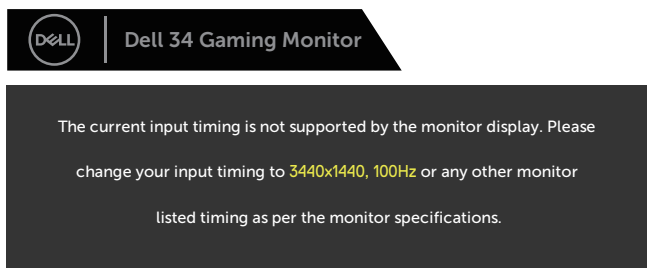
Se o monitor não suportar um determinado modo de resolução, será exibida a mensagem seguinte:

Para DP



S3422DWG

Para HDMI

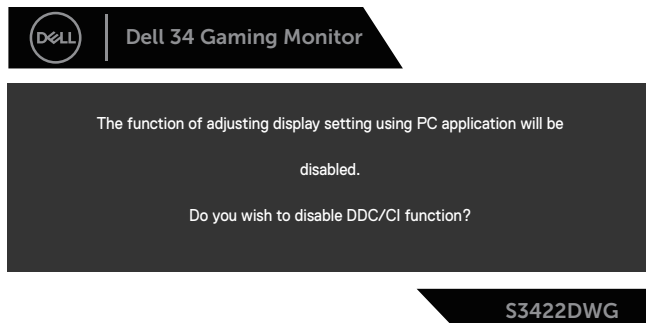


S3422DWG

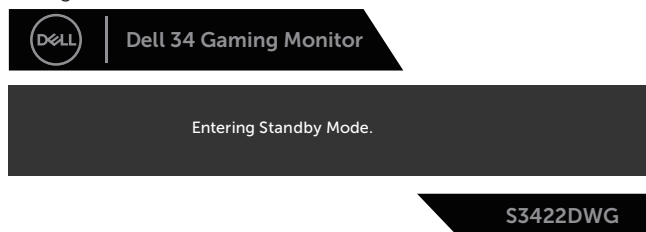
Isso significa que o monitor não é capaz de sincronizar com o sinal recebido a partir do computador. Consulte as gamas de frequências horizontais e verticais endereçáveis por este monitor em [Especificações do monitor](#). O modo recomendado é 3440 x 1440.



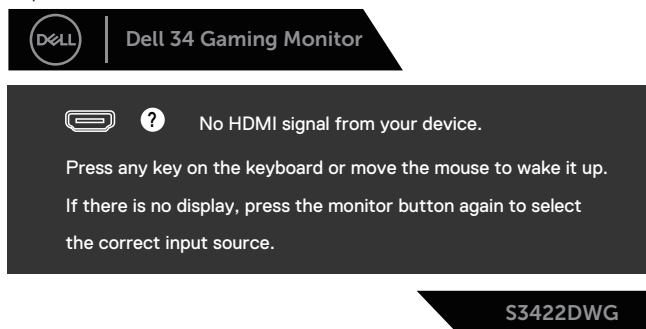
Antes da desativação da função **DDC/CI**, será exibida a seguinte mensagem:



Quando o monitor entrar em **Standby Mode (Modo de Suspensão)**, será exibida a seguinte mensagem:



Se pressionar qualquer botão, além do botão de energia, serão exibidas as seguintes mensagens, dependendo da entrada selecionada:



Se não estiver ligado um cabo HDMI ou DP, será exibida uma caixa de diálogo flutuante, como ilustrado abaixo. O monitor entrará em Modo de Suspensão após 4 minutos de inatividade.



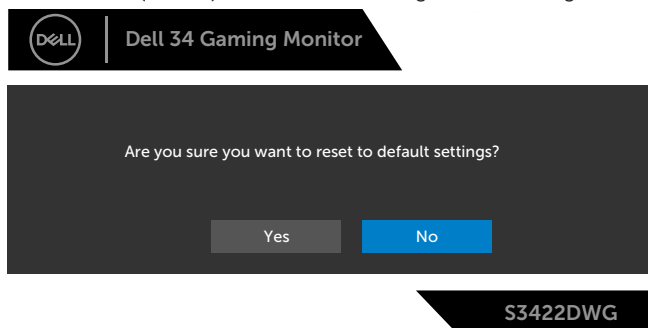
OU



OU



Quando seleciona os itens de menu OSD de Factory Reset (Reposição de fábrica) na funcionalidade Other (Outro), será exibida a seguinte mensagem:



Consulte mais informações em [Resolução de problemas](#).



Configurar o seu monitor

Configurar a resolução máxima

Para configurar a resolução máxima do monitor:

No Windows 7, Windows 8, Windows 8.1 e Windows 10:

1. No Windows 8 e Windows 8.1 apenas, selecione o mosaico Ambiente de trabalho para mudar para o modo de Ambiente de trabalho clássico.
2. Clique com o botão direito no ambiente de trabalho e clique em **Screen Resolution (Resolução do ecrã)**.
3. Clique na lista pendente de resolução do ecrã e selecione **3440 x 1440**.
4. Clique em **OK**.

Se a opção **3440 x 1440** não for apresentada, poderá ser necessário atualizar o controlador da sua placa gráfica. Dependendo do seu computador, execute um dos seguintes procedimentos:

Caso possua um computador de secretária ou portátil Dell:


- Acesse a www.dell.com/support, introduza o número da etiqueta de serviço do seu computador e transfira o controlador mais recente para a sua placa gráfica.

Se estiver a utilizar um computador que não seja da Dell (portátil ou de secretária):

- Acesse ao site de suporte do seu computador e transfira os controladores mais recentes para a placa gráfica.
- Acesse ao website da sua placa gráfica e transfira os controladores mais recentes para a placa gráfica.

Se possui um computador de secretária ou portátil Dell com acesso à Internet

- Acesse a www.dell.com/support, introduza o número da etiqueta de serviço do seu computador e transfira o controlador mais recente para a sua placa gráfica.
5. Depois de instalar os controladores para a sua placa gráfica, tente definir novamente a resolução para **3440 x 1440**.

 **NOTA: Caso não seja possível definir a resolução para 3440 x 1440, contacte a Dell para solicitar informações sobre uma placa gráfica que suporte estas resoluções.**



Se possui um computador de secretária, portátil ou placa gráfica que não seja da Dell

No Windows 7, Windows 8, Windows 8.1 e Windows 10:

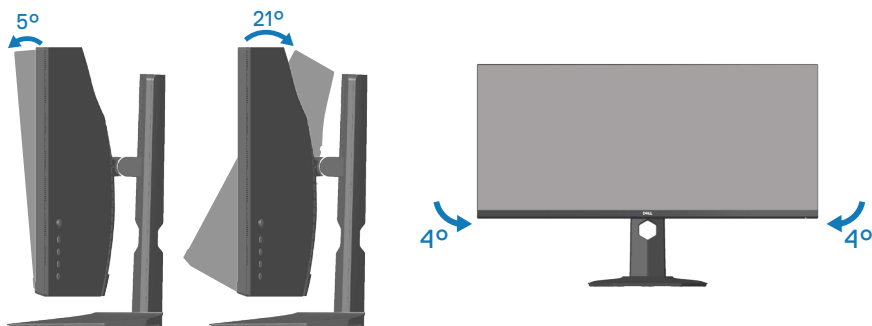
1. No Windows 8 e Windows 8.1 apenas, selecione o mosaico Ambiente de trabalho para mudar para o modo de Ambiente de trabalho clássico.
2. Clique no botão direito no ambiente de trabalho e clique em **Personalization (Personalização)**.
3. Clique em **Change Display Settings (Alterar as definições de visualização)**.
4. Clique em **Advanced Settings (Definições avançadas)**.
5. Identifique o fabricante da sua placa gráfica na descrição na parte superior da janela (ex.: NVIDIA, ATI, Intel, etc.).
6. Visite o website do fabricante da placa gráfica para obter o controlador mais recente (por exemplo, www.ATI.com OU www.AMD.com).
7. Depois de instalar os controladores para a sua placa gráfica, tente definir novamente a resolução para **3440 x 1440**.



Utilizar a inclinação e a extensão vertical

- NOTA: Estes valores aplicam-se ao suporte fornecido com o seu monitor. Se utilizar um outro suporte, consulte a documentação fornecida com o mesmo.

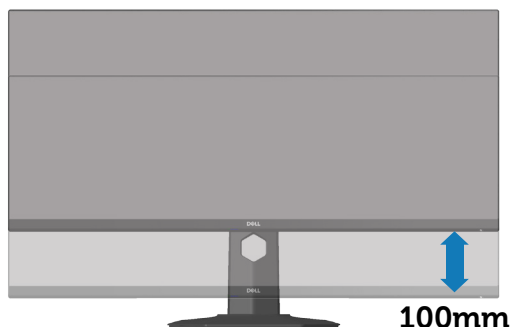
Inclinação



- NOTA: O monitor é fornecido com o suporte desencaixado.
- NOTA: Este monitor pode ser rodado entre -4° e $+4^{\circ}$, não permitindo movimentos giratórios.

Extensão vertical

- NOTA: O suporte pode ser estendido verticalmente até 100 mm.



Resolução de problemas

AVISO: Antes de iniciar quaisquer dos procedimentos descritos nesta secção, siga as [Instruções de segurança](#).

Autoteste

O seu monitor oferece uma funcionalidade de autoteste que lhe permite verificar se o monitor está a funcionar corretamente. Se o monitor e computador estiverem devidamente ligados mas o ecrã não apresentar quaisquer imagens, realize o autoteste do monitor executando os seguintes passos:

1. Desligue o computador e o monitor.
2. Desligue todos os cabos de vídeo do monitor. Dessa forma, o computador não será envolvido.
3. Ligue o monitor.

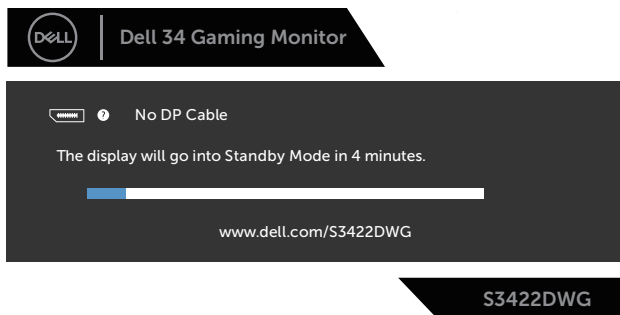
Se o monitor estiver a funcionar corretamente, detetará que não existe sinal e será exibida uma das seguintes mensagens. Durante a execução do modo de autoteste, o LED de energia permanecerá aceso em branco.



OU



OU



NOTA: Esta caixa será apresentada também durante a utilização normal do sistema, se o cabo de vídeo for desligado ou estiver danificado.

4. Desligue o monitor e volte a ligar o cabo de vídeo e, em seguida, ligue o computador e o monitor.

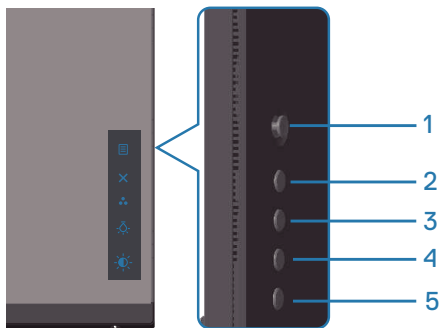
Se o monitor continuar a não apresentar imagens depois de ligar os cabos, verifique o controlador de vídeo e o computador.



Diagnóstico integrado

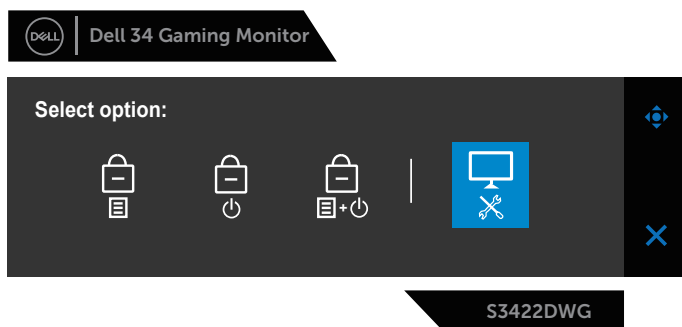
O seu monitor possui uma ferramenta de diagnóstico integrada que ajuda a determinar se qualquer anomalia no ecrã é um problema inerente ao monitor, ou ao seu computador e placa gráfica.

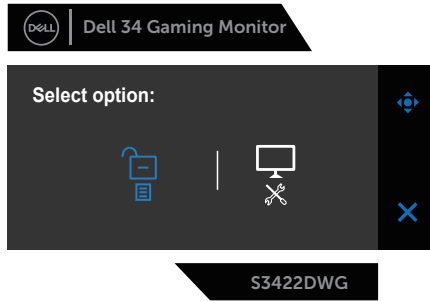
NOTA: O diagnóstico integrado pode ser executado apenas quando o cabo de vídeo está desligado e o monitor se encontra em modo de autoteste.




Para executar o diagnóstico integrado:

1. Certifique-se de que o ecrã está limpo (sem partículas de pó na superfície do ecrã).
2. Desligue o(s) cabo(s) de vídeo da traseira do computador ou do monitor. O monitor entrará em seguida em modo de autoteste.
3. Mantenha pressionado o botão Sair (botão 5) durante quatro segundos para aceder ao menu de bloqueio/desbloqueio do OSD.





4. Selecione o ícone  para executar o diagnóstico integrado.
5. Verifique cuidadosamente se existem anomalias no ecrã.
6. Pressione novamente o botão para a Direita (botão 1) na traseira. A cor do ecrã mudará para cinzento.
7. Verifique se existem anomalias no ecrã.
8. Repita os passos 6 e 7 para inspecionar o ecrã em vermelho, verde, azul, preto, branco e padrão de texto.

O teste estará concluído quando for exibido o ecrã com padrão de teste. Para sair, pressione novamente o botão para Cima (botão 1).

Se nenhuma anomalia for deteta durante a utilização da ferramenta de diagnóstico integrada, significa que o monitor está a funcionar corretamente. Verifique a placa gráfica e o computador.

Problemas comuns

A tabela seguinte contém informações gerais sobre problemas comuns do monitor que poderão ocorrer, assim como as possíveis soluções:

Sintomas comuns	Possíveis soluções
Sem imagem de vídeo/LED de Energia apagado	<ul style="list-style-type: none"> ● Certifique-se de que o cabo de vídeo que liga o monitor ao computador está devidamente ligado. ● Verifique se a tomada elétrica está a funcionar corretamente, utilizando outro equipamento elétrico. ● Certifique-se de que o botão de energia foi pressionado. ● Verifique se está selecionada a fonte de entrada correta através do Input Source (Fonte de entrada).



Sem imagem de vídeo/LED de Energia aceso	<ul style="list-style-type: none"> • Aumente o brilho e o contraste utilizando o menu OSD. • Execute o autoteste. • Verifique se existem pinos dobrados ou partidos no conector do cabo de vídeo. • Execute o diagnóstico integrado. • Verifique se está seleccionada a fonte de entrada correta através do Input Source (Fonte de entrada).
Focagem fraca	<ul style="list-style-type: none"> • Elimine cabos de extensão de vídeo. • Reponha as Predefinições de fábrica (Factory Reset (Reposição de fábrica)) do monitor. • Altere a resolução de vídeo para corrigir a proporção.
Vídeo tremido/agitado	<ul style="list-style-type: none"> • Reponha as Predefinições de fábrica (Factory Reset (Reposição de fábrica)) do monitor. • Verifique fatores ambientais. • Experimente utilizar o monitor noutra divisão.
Pixéis em falta	<ul style="list-style-type: none"> • Desligue e volte a ligar o monitor. • Um pixel permanentemente apagado é um defeito natural que pode ocorrer na tecnologia LCD. • Para mais informações sobre a Qualidade do Monitor e a Política de Pixéis da Dell, visite o website de suporte da Dell em: www.dell.com/support/monitors.
Pixéis permanentemente acesos	<ul style="list-style-type: none"> • Desligue e volte a ligar o monitor. • Um pixel permanentemente aceso é um defeito natural que pode ocorrer na tecnologia LCD. • Para mais informações sobre a Qualidade do Monitor e a Política de Pixéis da Dell, visite o website de suporte da Dell em: www.dell.com/support/monitors
Problemas de brilho	<ul style="list-style-type: none"> • Reponha as Predefinições de fábrica (Factory Reset (Reposição de fábrica)) do monitor. • Ajuste o brilho e o contraste através do menu OSD.
Distorção geométrica	<ul style="list-style-type: none"> • Reponha as Predefinições de fábrica (Factory Reset (Reposição de fábrica)) do monitor. • Ajuste os controlos horizontal e vertical através do menu OSD.



Linhas horizontais/ verticais	<ul style="list-style-type: none"> ● Reponha as Predefinições de fábrica (Factory Reset (Reposição de fábrica)) do monitor. ● Execute o autoteste do monitor e verifique se as linhas são também apresentadas no modo de autoteste. ● Verifique se existem pinos dobrados ou partidos no conector do cabo de vídeo. ● Execute o diagnóstico integrado.
Problemas de sincronização	<ul style="list-style-type: none"> ● Reponha as Predefinições de fábrica (Factory Reset (Reposição de fábrica)) do monitor. ● Execute o autoteste e verifique se as linhas são também apresentadas no modo de autoteste. ● Verifique se existem pinos dobrados ou partidos no conector do cabo de vídeo. ● Reinicie o computador no modo seguro.
Problemas relacionados com segurança	<ul style="list-style-type: none"> ● Não execute quaisquer passos de resolução de problemas. ● Contacte a Dell imediatamente.
Problemas intermitentes	<ul style="list-style-type: none"> ● Certifique-se de que o cabo de vídeo que liga o monitor ao computador está corretamente ligado. ● Reponha as Predefinições de fábrica (Factory Reset (Reposição de fábrica)) do monitor. ● Execute o autoteste e verifique se o problema intermitente ocorre no modo de autoteste.
Cores em falta	<ul style="list-style-type: none"> ● Execute o autoteste. ● Certifique-se de que o cabo de vídeo que liga o monitor ao computador está corretamente ligado. ● Verifique se existem pinos dobrados ou partidos no conector do cabo de vídeo.
Cores incorretas	<ul style="list-style-type: none"> ● Experimente Preset Modes (Modos predefinidos) nas definições de Color (Cor) no menu OSD. Ajuste o valor de R/G/B em Custom Color (Cor personalizada) nas definições de Color (Cor) no menu OSD. ● Altere o Input Color Format (Formato de cor da entrada) para RGB ou YPbPr nas definições de Color (Cor) no menu OSD. ● Execute o diagnóstico integrado.



Retenção de imagem devido à exibição de uma imagem estática durante um período prolongado	<ul style="list-style-type: none">• Configure as definições para desligar o ecrã após alguns minutos de inatividade. Essas definições podem ser ajustadas nas Opções de Energia no Windows ou na definição de Poupança de Energia no Mac.• Em alternativa, utilize uma proteção de ecrã dinâmica.
Vídeo com imagens fantasma/contornos duplos	<ul style="list-style-type: none">• Altere o Response Time (Tempo de resposta) nas definições de Display (Ecrã) no menu OSD para Normal, Fast (Rápido) ou Extreme (Extremo) dependendo a aplicação e utilização.




Problemas específicos do produto

Sintomas específicos	Possíveis soluções
Imagem demasiado pequena no ecrã	<ul style="list-style-type: none">• Verifique a definição Aspect Ratio (Proporção) nas definições de Display (Ecrã) no menu OSD.• Reponha as Predefinições de fábrica (Factory Reset (Reposição de fábrica)) do monitor.
Não é possível ajustar o monitor com os botões na parte inferior do painel	<ul style="list-style-type: none">• Desligue o monitor, desligue o cabo de alimentação, volte a ligá-lo e, em seguida, ligue o monitor.• Verifique se o menu OSD está bloqueado. Se estiver bloqueado, mantenha pressionado o botão de menu durante 6 segundos para desbloquear.
Sem sinal quando os controlos de utilizador são pressionados	<ul style="list-style-type: none">• Verifique a fonte de sinal. Certifique-se de que o computador não se encontra em modo de suspensão movendo o rato ou pressionando qualquer tecla no teclado.• Verifique se o cabo de vídeo está corretamente ligado. Desligue e volte a ligar o cabo de vídeo, se necessário.• Reinicie o computador ou o leitor de vídeo.
A imagem não preenche todo o ecrã	<ul style="list-style-type: none">• Devido aos diferentes formatos de vídeo (proporção) de DVD, o monitor poderá não exibir a imagem em ecrã inteiro.• Execute o diagnóstico integrado.



Anexo

Instruções de segurança

 **AVISO: A utilização de controlos, ajustes ou procedimentos diferentes daqueles especificados nesta documentação podem originar a exposição a choques, per elétricos e/ou perigos mecânicos.**

Para mais informações sobre instruções de segurança, consulte **Ambiente de Segurança e Informações Regulamentares (SERI)**.

Avisos da FCC (Apenas EUA) e outras informações regulamentares

Consulte os avisos da FCC e outras informações regulamentares, no website de conformidade regulamentar em www.dell.com/regulatory_compliance

Siga estas instruções de segurança para melhorar desempenho e prolongar o tempo de vida útil do seu monitor:

1. A tomada elétrica deverá estar instalada próximo do equipamento e ser facilmente acessível.
2. O equipamento pode ser instalado na parede ou no teto numa posição horizontal.
3. O monitor está equipado com uma ficha com três pinos com ligação à terra, uma ficha com um terceiro pino (ligação à terra).
4. Não utilize este produto próximo de água.
5. Leia atentamente estas instruções. Guarde este documento para consulta futura. Siga todos os avisos e instruções existentes no produto.
6. A excessiva pressão sonora de auscultadores e auriculares pode causar a perda de audição. O ajuste do volume para o máximo aumenta a tensão de saída dos auscultadores e, conseqüentemente, o nível de pressão sonora.



Contactar a Dell

Clientes nos EUA: ligar para 800-WWW-DELL (800-999-3355).

 **NOTA: Se não tiver uma ligação ativa à Internet, pode encontrar informações de contacto na sua fatura de compra, guia de transporte, recibo, ou catálogo de produtos da Dell.**

A Dell oferece várias opções de apoio e serviços online e por telefone. A disponibilidade varia por país e produto, e alguns serviços podem não estar disponíveis na sua região.

Para obter apoio online para monitores:

1. Visite www.dell.com/support/monitors

Para contactar a Dell para questões relacionadas com vendas, apoio técnico ou serviço de apoio ao cliente:

1. Visite www.dell.com/support
2. Verifique o seu país ou região no menu pendente **Choose A Country/Region (Escolher um país/região)** no fundo da página.
3. Clique em **Contact Us (Contacte-nos)** no lado esquerdo da página.
4. Selecione um serviço apropriado ou link de apoio com base nas suas necessidades.
5. Escolha o método para contactar a Dell que lhe seja mais conveniente.

Base de dados de produtos da UE para etiqueta energética e ficha de informação de produtos

S3422DWG: <https://eprel.ec.europa.eu/qr/463492>



Perigo de instabilidade.

O produto poderá cair, provocando ferimentos graves ou a morte. Para evitar ferimentos, este produto deve estar firmemente preso ao solo/parede de acordo com as instruções de instalação.

Um produto poderá cair, provocando ferimentos graves ou a morte. Vários ferimentos, particularmente em crianças, podem ser evitados adotando simples medidas de precaução, tais como:

Utilizar SEMPRE armários ou suportes ou métodos de instalação recomendados pelo fabricante do produto.

Utilizar SEMPRE mobiliário capaz de suportar o produto em segurança.

Garantir SEMPRE que o produto não sobressai da extremidade do mobiliário.

Instruir SEMPRE as crianças acerca do perigo de trepar ao mobiliário para alcançar o produto ou os seus controlos.

Encaminhar SEMPRE os cabos ligados ao produto de forma a evitar que sejam pisados, puxados ou agarrados.

NUNCA colocar o produto num local instável.

NUNCA colocar o produto sobre mobiliário alto (por exemplo, armários ou estantes) sem fixar o mobiliário e o produto a um suporte adequado.

NUNCA colocar o produto sobre panos ou outros materiais colocados entre o produto e o mobiliário onde o mesmo está instalado.

NUNCA colocar objetos que possam fazer com que as crianças trepem, tais como brinquedos e controlos remotos, em cima do produto ou no mobiliário onde o mesmo está instalado.

Se o produto existente for retido e deslocalizado, devem ser aplicadas as mesmas considerações acima indicadas.

