




# Dell S3422DWG

## Manual de usuário

Modelo do Monitor: S3422DWG  
Modelo regulamentar: S3422DWGc



-  **OBSERVAÇÃO:** Uma **OBSERVAÇÃO** indica informações importantes que o ajudam a usar melhor seu computador.
-  **CUIDADO:** Uma **CUIDADO** indica dano em potencial ao hardware ou perda de dados se as instruções não forem seguidas.
-  **AVISO:** Um **AVISO** indica o risco de danos materiais, danos pessoais ou morte.

Copyright © 2021 Dell Inc. ou suas subsidiárias. Todos os direitos reservados EMC, Dell e outras marcas são marcas comerciais da Dell Inc. ou suas subsidiárias. Outros nomes podem ser marcas registradas de seus respectivos proprietários.

2021 – 07

Rev. A02



# Índice

<b>Instruções de segurança</b>	<b>6</b>
<b>Sobre seu monitor</b>	<b>7</b>
Conteúdo do pacote	7
Características do produto	8
<b>Identificação das peças e controles</b>	<b>10</b>
Visão frontal	10
Vista traseira	11
Vista lateral	13
Vista inferior	13
<b>Especificações do monitor</b>	<b>16</b>
Especificações de resolução	18
Modos de vídeo suportados	18
Modos de exibição predefinidos	19
Especificações Elétricas	27
Características físicas	28
Características ambientais	29
Capacidade Plug and Play	30
<b>Qualidade do monitor LCD e política de pixel</b>	<b>30</b>
<b>Ergonomia</b>	<b>31</b>
<b>Manuseando e movendo sua tela</b>	<b>33</b>
<b>Orientações para manutenção</b>	<b>34</b>
Limpeza do monitor	34




<b>Configurando o monitor</b> . . . . .	<b>35</b>
Conectando o suporte . . . . .	35
Conectando seu monitor. . . . .	36
Conectando o cabo HDMI, DP 1.4 e USB 3.0 . . . . .	37
Organizando cabos. . . . .	37
Fixando seu monitor usando Kensington (opcional) . . . . .	38
Remoção do suporte . . . . .	39
Montagem de parede (Opcional) . . . . .	40
<b>Operando seu monitor</b> . . . . .	<b>42</b>
Ligue o monitor. . . . .	42
Usando o controle do joystick . . . . .	42
Descrição do Joystick . . . . .	43
Usando os controle do painel posterior . . . . .	43
Usando o Menu de Instruções Na Tela (OSD). . . . .	44
Acessando o sistema de menu . . . . .	44
Mensagens de alerta do OSD . . . . .	55
Configurando seu monitor . . . . .	59
Configurando a resolução máxima . . . . .	59
Se você tem um computador de mesa Dell ou um computador portátil Dell com acesso à internet . . . . .	59
Se você tem um computador de mesa, computador portátil, ou placa gráfica não Dell . . . . .	60
Usando a extensão de inclinação e vertical . . . . .	61
Extensão de inclinação . . . . .	61
Extensão vertical . . . . .	61



<b>Solução de problemas</b> . . . . .	<b>62</b>
Autoteste . . . . .	62
Diagnósticos integrados . . . . .	64
Problemas comuns . . . . .	65
Problemas específicos do produto . . . . .	69
<b>Apêndice</b> . . . . .	<b>70</b>
Instruções de segurança . . . . .	70
Avisos da FCC (somente para os EUA) e outras informações regulamentares. . . . .	70
Como entrar em contato com a Dell . . . . .	71
Perigo de estabilidade.. . . . .	72



# Instruções de segurança

 **CUIDADO: O uso de controles, ajustes ou procedimentos diferentes daqueles especificados nesta documentação pode resultar em exposição a riscos de choque elétricos e/ou mecânicos.**

- Coloque o monitor em uma superfície sólida e manuseie-o com cuidado. A tela é frágil e pode ser danificada se cair ou bater com força.
- Sempre verifique se o seu monitor está classificado eletricamente para operar com a energia CA disponível em seu local.
- Mantenha o monitor em temperatura ambiente. Condições quentes ou frias em excesso podem ter um efeito adverso no cristal líquido da tela.
- Não submeta o monitor a vibrações severas ou condições de alto impacto. Por exemplo, não coloque o monitor dentro de um porta-mala de carro.
- Desconecte o monitor quando não for utilizado por um longo período de tempo.
- Para evitar choque elétrico, não tente remover nenhuma tampa ou não toque a parte interna do monitor.



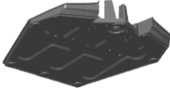



# Sobre seu monitor

## Conteúdo do pacote

O monitor vem com os componentes mostrados abaixo. Assegure-se de que você recebeu todos os componentes e veja [Como entrar em contato com a Dell](#) para mais informações se algo estiver faltando.

**✎ OBSERVAÇÃO: Alguns itens podem ser opcionais e podem não ser fornecidos com o monitor. Alguns recursos ou mídias podem não estar disponíveis em alguns países.**

	Monitor
	Elevação do suporte
	Base de suporte
	Cabo de Alimentação (varia por países)



	Cabo HDMI 2.0
	Cabo upstream USB 3.0 (habilita portas USB do monitor)
	Cabo DP1.4
	<ul style="list-style-type: none"> <li>• Guia de configuração rápida</li> <li>• Informações de Segurança, Meio Ambiente e Regulamentares</li> </ul>

## Características do produto

O monitor Dell S3422DWG tem uma matriz ativa, transistor de filme fino (TFT), tela de cristal líquido (LCD), anti estática e iluminação de LED. Os recursos do monitor incluem:

- 86,42 cm (34,0 pol) área visível (medida na diagonal). Resolução de 3440 x 1440, com de suporte de tela cheia para resoluções mais baixas.
- Suporta altas taxas de atualização de 100 Hz e 144 Hz e um tempo rápido de resposta de 1 ms no modo **MPRT**.

**OBSERVAÇÃO:** 1 ms é obtido no modo MPRT para reduzir a desfocagem visível do movimento e uma resposta de imagem aumentada. Entretanto, isto pode introduzir alguns artefatos visuais leves e perceptíveis na imagem. Como cada configuração do sistema e cada necessidade do jogador são diferentes, é recomendado que os usuários experimentem os diferentes modos para encontrar a que mais se adequa a eles.





- AMD FreeSync™ Premium Pro sem rasgos, sem intermitências, jogos HDR de baixa latência.
- Gama de cores de 99% sRGB e 90% DCI-P.
- VESA DisplayHDR™ 400.
- Habilitado com suportabilidade para console de jogos VRR.
- Conectividade digital com DP e HDMI.
- Equipado com uma porta a montante Tipo B SuperSpeed USB 5 Gbps (USB 3.2 Gen1), uma porta de carregamento a jusante Tipo A SuperSpeed USB 5 Gbps (USB 3.2 Gen1) e três portas a jusante Tipo A SuperSpeed USB 5 Gbps (USB 3.2 Gen1).
- Capacidade Plug and Play se suportada pelo seu computador.
- Instruções na tela (OSD) para facilidade de configuração e otimização da tela.
- Pedestal removível e furos de montagem Video Electronics Standards Association (VESA) de 100 milímetros para soluções de montagem flexíveis.
- Capacidades de ajuste de inclinação, giro e altura.
- Slot de bloqueio de segurança.
- ≤0,3 W no Modo de Espera
- Suporta o Dell Display Manager.
- Otimize o conforto visual com uma tela sem cintilação e recurso **ComfortView** que minimiza a emissão de luz azul.

**⚠ AVISO: Os possíveis efeitos a longo prazo da emissão de luz azul do monitor podem causar danos aos olhos, incluindo fadiga ocular, tensão ocular digital, e outros. ComfortView recurso é projetado para reduzir a quantidade de luz azul emitida do visor para otimizar o conforto do olho.**

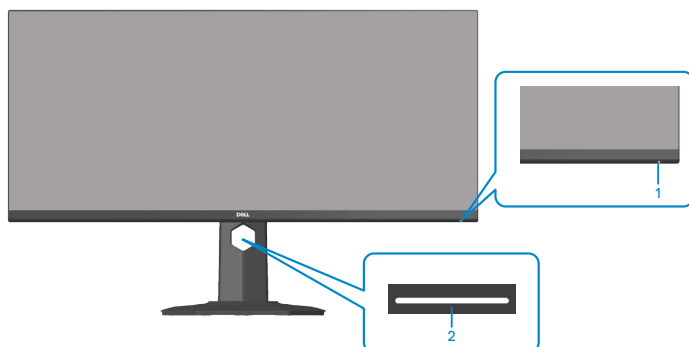
**⚠ AVISO: Se fornecido com um plugue de encaixe 3 pinos no cabo de força, ligue o cabo a uma tomada de 3 pinos ligada à terra (aterrada). Não desative o pino de aterramento do cabo de força, por exemplo, encaixando um adaptador de 2 pinos. O pino de aterramento é um recurso de segurança importante.**

**⚠ AVISO: Confirme o sistema de distribuição na instalação do edifício que deve fornecer o disjuntor classificado em 120/240V, 20A (máximo).**



# Identificação das peças e controles

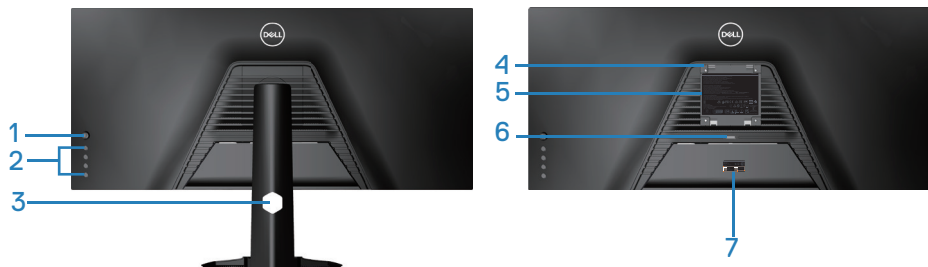
## Visão frontal



Rótulo	Descrição	Uso
1	Botão Ligar/Desligar	<p>Use o botão de Energia para ligar o monitor ligado e desligado.</p> <p>A luz branca sólida indica que o monitor está ligado e funcionando normalmente.</p> <p>A luz branca piscando indica que o monitor está no modo em Espera.</p>
2	Lâmpadas	<p>Quando o monitor estiver completamente configurado, dê uma leve batida no sensor de toque para ligar ou desligar o projetor embutido (veja <a href="#">Lâmpadas</a>).</p> <p>Esta característica pode ser ativada ou desativada via OSD (veja <a href="#">Lâmpada</a>).</p> <p><b>OBSERVAÇÃO:</b> Nos monitores que forem fabricados a partir de julho de 2021, os projetores podem ser ligados ou desligados usando <b>apenas</b> o menu OSD.</p>



## Vista traseira



## Vista traseira com suporte para monitor

Rótulo	Descrição	Uso
1	Joystick	Use-o para controlar o menu OSD.
2	Botões de função	Pressione os botões de função para ajustar itens no menu OSD. (Para mais informações, consulte <a href="#">Usando o controle do joystick</a> )
3	Slot de gestão de cabo	Organiza os cabos quando eles são roteados através do slot.
4	Orifícios de montagem VESA (atrás da tampa VESA)	Orifícios de montagem VESA (100 mm x 100 mm). Use para montagem de Parede do monitor através de um kit de montagem de parede compatível com VESA.
5	Rótulo de informações regulamentares	Lista as aprovações regulamentares.
6	Botão de liberação do suporte	Libera o suporte do monitor.



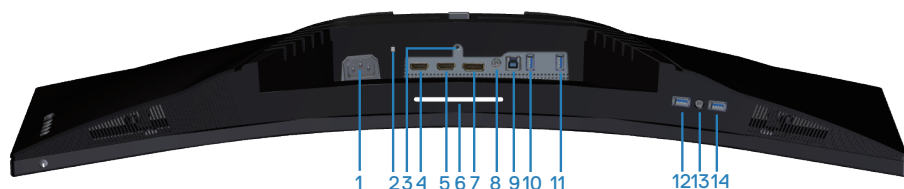
7	Rótulo regulamentar (incluindo o número de série de código de barras e marca de serviço)	Lista as aprovações regulamentares. Consulte a etiqueta se precisar entrar em contato com a Dell para obter suporte técnico. A marca de serviço é um identificador alfanumérico único que permite que os técnicos de serviço da Dell identifiquem os componentes de hardware em seu computador e acessem as informações de garantia.
---	--	--



## Vista lateral




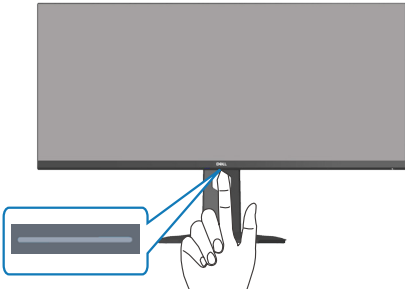

## Vista inferior





### Vista inferior com suporte para monitor

Rótulo	Descrição	Uso
1	Conector do cabo de alimentação	Conecte o cabo de alimentação (fornecido com seu monitor).
2	Slot da trava de segurança	Prenda seu monitor usando uma trava de segurança (comprada separadamente) para prevenir movimento acidental de seu monitor.
3	Função de bloqueio de suporte	Bloquear o suporte no monitor utilizando um parafuso M3 x 6 mm (parafuso não fornecido).
4	Porta HDMI 1 2.0	Conecte seu computador usando um cabo HDMI.
5	Porta HDMI 2 2.0	Conecte seu computador usando um cabo HDMI.



6	Lâmpadas	<p>Quando o monitor está completamente configurado toque no sensor sensível ao toque para ligar ou desligar os projetores.</p> <p>A definição de fábrica está ativada, deste modo os projetores estão ativos se o cabo de energia estiver conectado.</p> <p> <b>OBSERVAÇÃO:</b> Nos monitores que forem fabricados a partir de julho de 2021, os projetores podem ser ligados ou desligados usando <b>apenas</b> o menu OSD.</p> 
7	Porta DP 1.4	Conecte seu computador usando um cabo DP.
8	Porta de saída de linha de áudio	Conecte a um auto-falantes externo ativo ou um sub-woofer (comprado separadamente).*
9	Porta a montante Tipo B 5 Gbps (USB 3.2 Gen1)	Conecte o cabo USB desta esta porta em seu computador para ativar as portas USB no seu monitor.
10	Porta a jusante Tipo A (3) SuperSpeed USB 5 Gbps (USB 3.2)	<p>Conecte seu dispositivo USB 3.2 Gen1 (5 Gbps).*</p> <p> <b>NOTA:</b> Para usar estas portas, você deve conectar o cabo USB (fornecido com o seu monitor) à porta a montante USB no monitor e ao seu computador.</p>



<b>11</b>	Porta a jusante Tipo A (3) SuperSpeed USB 5 Gbps (USB 3.2)	Conecte seu dispositivo USB 3.2 Gen1 (5 Gbps).*  <b>NOTA: Para usar estas portas, você deve conectar o cabo USB (fornecido com o seu monitor) à porta a montante USB no monitor e ao seu computador.</b>
<b>12</b>	Porta a jusante Tipo A SuperSpeed USB 5 Gbps (USB 3.2) com Carregamento de Energia	Conecte-se ao seu computador para carregar seu dispositivo USB.
<b>13</b>	Porta de saída do fone de ouvido	Conecte ao fone de ouvido.
<b>14</b>	Porta a jusante Tipo A (3) SuperSpeed USB 5 Gbps (USB 3.2)	Conecte seu dispositivo USB 3.2 Gen1 (5 Gbps).*  <b>NOTA: Para usar esta porta, você deve conectar o cabo USB a montante (fornecido com o seu monitor) entre o monitor e ao seu computador.</b>

\*Para evitar interferência de sinal, quando um dispositivo USB sem fio tiver sido conectado à porta a jusante USB, NÃO é recomendado conectar qualquer outro dispositivo USB à(s) porta(s) adjacente(s).



## Especificações do monitor

<b>Modelo</b>	<b>S3422DWG</b>
Tipo de tela	Matriz ativa - TFT LCD
Tipo de painel	Alinhamento Vertical
Imagem visível	
Diagonal	864,2 mm (34,0 pol)
Horizontal (área ativa)	797,2 mm (31,19 pol)
Vertical, área ativa	333,7 mm (13,14 pol)
Área Total	266048,26 mm <sup>2</sup> (412,38 pol. <sup>2</sup> )
Resolução nativa e taxa de atualização	3440 x 1440 a 100 Hz (HDMI1 e HDMI2) 3440 x 1440 a 144 Hz (DP)
Espaçamento de pixel	0,23175 mm x 0,23175 mm
Pixel por polegada (PPI)	109
Ângulo de visão	
Horizontal	178° (típico)
Vertical	178° (típico)
Saída de luminância	400 cd/m <sup>2</sup> (típico)
Relação de contraste	3000:1 (típico)
Revestimento da placa frontal	Anti-brilho com dureza 3H, Névoa 40%
Luz de fundo	Sistema de iluminação lateral de LED





Tempo de resposta	<p>8 ms cinza a cinza no modo <b>Rápido</b></p> <p>4 ms cinza a cinza no Modo <b>Super Rápido</b></p> <p>2 ms cinza a cinza no modo <b>Extremo*</b></p> <p>1 ms cinza a cinza no modo <b>MPRT</b></p> <p>* O modo cinza a cinza de 2 ms é alcançado no <b>Extremo</b> para reduzir a desfocagem do movimento visível e aumentar a capacidade de resposta da imagem. No entanto, isso pode introduzir alguns artefatos visuais leves e perceptíveis na imagem. Como todas as configurações do sistema e as necessidades do usuário são modos diferentes para encontrar a configuração certa para eles.</p>
Profundidade de cor	16.7 milhões de cores
Gama de cores	<p>sRGB CIE 1931 99%</p> <p>DCI-P3 CIE 1976 90%</p>
Conectividade	<p>2 x HDMI 2.0 com HDCP 2.2</p> <p>1 x porta DP 1.4</p> <p>1 x porta a montante USB 3.2 Gen1 (5 Gbps)</p> <p>4 x portas a jusante USB 3.2 Gen1 (5 Gbps) com carregamento BC1.2 a 2 A (máximo)</p> <p>1 x Saída da linha de áudio</p> <p>1 x Saída de fone de ouvido</p>
Largura da moldura (borda do monitor para área ativa)	
Topo	8.45 mm
Esquerda/Direita	8.49 mm
Base	24.19 mm
Ajustabilidade	
Suporte de altura ajustável	100 mm
Inclinação	-5° a 21°
Pivô	N/A
Ajuste de inclinação	-4° a 4°



Compatibilidade do Dell Display Manager	Fácil organizar e outras características
Segurança	Slot do bloqueio de segurança (compra opcional do bloqueio de cabo)

### Especificações de resolução

<b>Modelo</b>	<b>S3422DWG</b>
Alcance de varredura horizontal	29 kHz a 200 kHz
Alcance de varredura vertical	48 Hz a 100 Hz (HDMI) 48 Hz a 144 Hz (DP)
Resolução predefinida máxima	3440 x 1440 a 144 Hz (DP) 3440 x 1440 a 100 Hz (HDMI)

### Modos de vídeo suportados

<b>Modelo</b>	<b>S3422DWG</b>
Capacidades de exibição de vídeo (HDMI/DP)	480p, 480i(HDMI), 576p, 720p, 1080p, 576i(HDMI), 1080i(HDMI), 1440p, 2160p



## Modos de exibição predefinidos

### Modos de exibição predefinidos HDMI HDR

Modo de exibição	Frequência horizontal (kHz)	Frequência vertical (Hz)	Clock de pixel (MHz)	Polaridade de sincronização (horizontal / vertical)
VESA,640 x 480	37,50	75,00	31,50	-/-
VESA,640 x 480	31,47	59,94	25,18	-/-
IBM,720 x 400	31,47	70,08	28,32	-/+
VESA,800 x 600	37,88	60,32	40,00	+/+
VESA,800 x 600	46,88	75,00	49,50	+/+
VESA,1024 x 768	48,36	60,00	65,00	-/-
VESA,1024 x 768	60,02	75,03	78,75	+/+
VESA,1152 x 864	67,50	75,00	108,00	+/+
VESA,1280 x 720	44,77	59,86	74,50	-/+
VESA,1280 x 800	49,31	59,91	71,00	+/+
VESA,1280 x 960	60,00	60,00	108,00	+/+
VESA,1280 x 1024	63,98	60,02	108,00	+/+
VESA,1280 x 1024	79,98	75,02	135,00	+/+
VESA,1440 x 900	55,94	59,89	106,50	-/+
VESA,1680 x 1050	65,29	59,95	146,25	-/+
VESA,1920 x 1080	67,50	60,00	148,50	+/+
VESA,1920 x 1080	137,26	119,98	285,50	+/-
VESA,2560x1440	183,00	120,00	497,75	+/-
VESA,3440x1440	88,82	59,97	319,75	+/-
VESA,3440x1440	150,97	99,98	543,50	+/-



## Modos de exibição predefinidos HDMI SDR

Modo de exibição	Frequência horizontal (kHz)	Frequência vertical (Hz)	Clock de pixel (MHz)	Polaridade de sincronização (horizontal / vertical)
VESA,640 x 480	37,50	75,00	31,50	-/-
VESA,640 x 480	31,47	59,94	25,18	-/-
IBM,720 x 400	31,47	70,08	28,32	-/+
VESA,800 x 600	37,88	60,32	40,00	+/+
VESA,800 x 600	46,88	75,00	49,50	+/+
VESA,1024 x 768	48,36	60,00	65,00	-/-
VESA,1024 x 768	60,02	75,03	78,75	+/+
VESA,1152 x 864	67,50	75,00	108,00	+/+
VESA,1280 x 720	44,77	59,86	74,50	-/+
VESA,1280 x 800	49,31	59,91	71,00	+/+
VESA,1280 x 960	60,00	60,00	108,00	+/+
VESA,1280 x 1024	63,98	60,02	108,00	+/+
VESA,1280 x 1024	79,98	75,02	135,00	+/+
VESA,1440 x 900	55,94	59,89	106,50	-/+
VESA,1680 x 1050	65,29	59,95	146,25	-/+
VESA,1920 x 1080	67,50	60,00	148,50	+/+
VESA,1920 x 1080	137,26	119,98	285,50	+/-
VESA,2560x1440	88,79	59,95	241,50	+/-
VESA,2560x1440	183,00	120,00	497,75	+/-
VESA,3440x1440	88,82	59,97	319,75	+/-
VESA,3440x1440	150,97	99,98	543,50	+/-



## Modos de exibição predefinidos HDMI PIP

Modo de exibição	Frequência horizontal (kHz)	Frequência vertical (Hz)	Clock de pixel (MHz)	Polaridade de sincronização (horizontal / vertical)
VESA,640 x 480	37,50	75,00	31,50	-/-
VESA,640 x 480	31,47	59,94	25,18	-/-
IBM,720 x 400	31,47	70,08	28,32	-/+
VESA,800 x 600	37,88	60,32	40,00	+/+
VESA,800 x 600	46,88	75,00	49,50	+/+
VESA,1024 x 768	48,36	60,00	65,00	-/-
VESA,1024 x 768	60,02	75,03	78,75	+/+
VESA,1152 x 864	67,50	75,00	108,00	+/+
VESA,1280 x 720	44,77	59,86	74,50	-/+
VESA,1280 x 800	49,31	59,91	71,00	+/+
VESA,1280 x 960	60,00	60,00	108,00	+/+
VESA,1280 x 1024	63,98	60,02	108,00	+/+
VESA,1280 x 1024	79,98	75,02	135,00	+/+
VESA,1440 x 900	55,94	59,89	106,50	-/+
VESA,1680 x 1050	65,29	59,95	146,25	-/+
VESA,1920 x 1080	67,50	60,00	148,50	+/+
VESA,1920 x 1080	137,26	119,98	285,50	+/-
VESA,2560x1440	88,79	59,95	241,50	+/-
VESA,2560x1440	183,00	120,00	497,75	+/-
VESA,3440x1440	88,82	59,97	319,75	+/-
VESA,3440x1440	150,97	99,98	543,50	+/-



## Modos de exibição predefinidos HDMI PBP

Modo de exibição	Frequência horizontal (kHz)	Frequência vertical (Hz)	Clock de pixel (MHz)	Polaridade de sincronização (horizontal / vertical)
VESA,640 x 480	37,50	75,00	31,50	-/-
VESA,640 x 480	31,47	59,94	25,18	-/-
IBM,720 x 400	31,47	70,08	28,32	-/+
VESA,720x480	31,50	60,00	27,03	+/+
VESA,800 x 600	37,88	60,32	40,00	+/+
VESA,800 x 600	46,88	75,00	49,50	+/+
VESA,1024 x 768	48,36	60,00	65,00	-/-
VESA,1024 x 768	60,02	75,03	78,75	+/+
VESA,1152 x 864	67,50	75,00	108,00	+/+
VESA,1280 x 720	44,77	59,86	74,50	-/+
VESA,1280 x 800	49,31	59,91	71,00	+/+
VESA,1280 x 960	60,00	60,00	108,00	+/+
VESA,1280 x 1024	63,98	60,02	108,00	+/+
VESA,1280 x1024	79,98	75,02	135,00	+/+
VESA,1440 x 900	55,94	59,89	106,50	-/+
VESA,1680 x 1050	65,29	59,95	146,25	-/+
VESA,1720x1440	88,82	59,97	167,00	+/-
VESA,1720x1440	88,82	59,97	167,00	+/-



## Modos de exibição predefinidos DP HDR

Modo de exibição	Frequência horizontal (kHz)	Frequência vertical (Hz)	Clock de pixel (MHz)	Polaridade de sincronização (horizontal / vertical)
VESA,640 x 480	37,50	75,00	31,50	-/-
VESA,640 x 480	31,47	59,94	25,18	-/-
IBM,720 x 400	31,47	70,08	28,32	-/+
VESA,800 x 600	37,88	60,32	40,00	+/+
VESA,800 x 600	46,88	75,00	49,50	+/+
VESA,1024 x 768	48,36	60,00	65,00	-/-
VESA,1024 x 768	60,02	75,03	78,75	+/+
VESA,1152 x 864	67,50	75,00	108,00	+/+
VESA,1280 x 720	44,77	59,86	74,50	-/+
VESA,1280 x 800	49,31	59,91	71,00	+/+
VESA,1280 x 960	60,00	60,00	108,00	+/+
VESA,1280 x 1024	63,98	60,02	108,00	+/+
VESA,1280 x 1024	79,98	75,02	135,00	+/+
VESA,1440 x 900	55,94	59,89	106,50	-/+
VESA,1680 x 1050	65,29	59,95	146,25	-/+
VESA,1920 x 1080	67,50	60,00	148,50	+/+
VESA,1920 x 1080	137,26	119,98	285,50	+/-
VESA,1920x1080	166,59	143,98	346,50	+/-
VESA,2560x1440	88,79	59,95	241,50	+/-
VESA,2560x1440	183,00	119,99	497,75	+/-
VESA,2560x 1440	222,15	143,97	604,25	+/-
VESA,3440x1440	88,82	59,97	319,75	+/-
VESA,3440x 1440	150,97	99,98	543,50	+/-
VESA,3440x1440	222,15	143,98	799,74	+/-



## Modos de exibição predefinidos DP SDR

Modo de exibição	Frequência horizontal (kHz)	Frequência vertical (Hz)	Clock de pixel (MHz)	Polaridade de sincronização (horizontal / vertical)
VESA,640 x 480	37,50	75,00	31,50	-/-
VESA,640 x 480	31,47	59,94	25,18	-/-
IBM,720 x 400	31,47	70,08	28,32	-/+
VESA,800 x 600	37,88	60,32	40,00	+/+
VESA,800 x 600	46,88	75,00	49,50	+/+
VESA,1024 x 768	48,36	60,00	65,00	-/-
VESA,1024 x 768	60,02	75,03	78,75	+/+
VESA,1152 x 864	67,50	75,00	108,00	+/+
VESA,1280 x 720	44,77	59,86	74,50	-/+
VESA,1280 x 800	49,31	59,91	71,00	+/+
VESA,1280 x 960	60,00	60,00	108,00	+/+
VESA,1280 x 1024	63,98	60,02	108,00	+/+
VESA,1280 x 1024	79,98	75,02	135,00	+/+
VESA,1440 x 900	55,94	59,89	106,50	-/+
VESA,1680 x 1050	65,29	59,95	146,25	-/+
VESA,1920 x 1080	67,50	60,00	148,50	+/+
VESA,1920 x 1080	137,26	119,98	285,50	+/-
VESA,1920x1080	166,59	143,98	346,50	+/-
VESA,2560x1440	88,79	59,95	241,50	+/-
VESA,2560x1440	183,00	120,00	497,75	+/-
VESA,2560x 1440	222,15	143,97	604,25	+/-
VESA,3440x1440	88,82	59,97	319,75	+/-
VESA,3440x 1440	150,97	99,98	543,50	+/-
VESA,3440x1440	222,15	143,98	799,74	+/-





## Modos de exibição predefinidos DP PIP

Modo de exibição	Frequência horizontal (kHz)	Frequência vertical (Hz)	Clock de pixel (MHz)	Polaridade de sincronização (horizontal / vertical)
VESA,640 x 480	37,50	75,00	31,50	-/-
VESA,640 x 480	31,47	59,94	25,18	-/-
IBM,720 x 400	31,47	70,08	28,32	-/+
VESA,800 x 600	37,88	60,32	40,00	+/+
VESA,800 x 600	46,88	75,00	49,50	+/+
VESA,1024 x 768	48,36	60,00	65,00	-/-
VESA,1024 x 768	60,02	75,03	78,75	+/+
VESA,1152 x 864	67,50	75,00	108,00	+/+
VESA,1280 x 720	44,77	59,86	74,50	-/+
VESA,1280 x 800	49,31	59,91	71,00	+/+
VESA,1280 x 960	60,00	60,00	108,00	+/+
VESA,1280 x 1024	63,98	60,02	108,00	+/+
VESA,1280 x 1024	79,98	75,02	135,00	+/+
VESA,1440 x 900	55,94	59,89	106,50	-/+
VESA,1680 x 1050	65,29	59,95	146,25	-/+
VESA,1920 x 1080	67,50	60,00	148,50	+/+
VESA,1920 x 1080	137,26	119,98	285,50	+/-
VESA,1920x1080	166,59	143,98	346,50	+/-
VESA,2560x1440	88,79	59,95	241,50	+/-
VESA,2560x1440	183,00	120,00	497,75	+/-
VESA,2560x 1440	222,15	143,97	604,25	+/-
VESA,3440x1440	88,82	59,97	319,75	+/-
VESA,3440x 1440	150,97	99,98	543,50	+/-



## Modos de exibição predefinidos DP PBP

Modo de exibição	Frequência horizontal (kHz)	Frequência vertical (Hz)	Clock de pixel (MHz)	Polaridade de sincronização (horizontal / vertical)
VESA,640 x 480	37,50	75,00	31,50	-/-
VESA,640 x 480	31,47	59,94	25,18	-/-
IBM,720 x 400	31,47	70,08	28,32	-/+
VESA,720x480	31,50	60,00	27,03	+/+
VESA,800 x 600	37,88	60,32	40,00	+/+
VESA,800 x 600	46,88	75,00	49,50	+/+
VESA,1024 x 768	48,36	60,00	65,00	-/-
VESA,1024 x 768	60,02	75,03	78,75	+/+
VESA,1152 x 864	67,50	75,00	108,00	+/+
VESA,1280 x 720	44,77	59,86	74,50	-/+
VESA,1280 x 800	49,31	59,91	71,00	+/+
VESA,1280 x 960	60,00	60,00	108,00	+/+
VESA,1280 x 1024	63,98	60,02	108,00	+/+
VESA,1280 x 1024	79,98	75,02	135,00	+/+
VESA,1440 x 900	55,94	59,89	106,50	-/+
VESA,1680 x 1050	65,29	59,95	146,25	-/+
VESA,1720x1440	88,82	59,97	167,00	+/-
VESA,1920 x 1080	67,50	60,00	148,50	+/+

 **OBSERVAÇÃO:** Este monitor suporta Tecnologia Premium Pro AMD FreeSync™.



## Especificações Elétricas

Modelo	S3422DWG
Sinais de entrada de vídeo	HDMI 2.0 (HDCP), 600 mV para cada linha diferencial, impedância de entrada de 100 ohms por par diferencial  DP 1.4, 600 mV para cada linha diferencial, impedância de entrada de 100 ohms por par diferencial
Tensão de entrada AC / frequência / corrente	100 a 240 VCA/50 ou 60 Hz± 3 Hz/1,6A (máx.)
Corrente de pico	120 V: 30 A (máx.) a 0°C (início frio) 240 V: 60 A (máx.) a 0°C (início frio)
Consumo de energia	0,2 W (Modo Desligado) <sup>1</sup> 0,3 W (modo em espera) <sup>1</sup> 30 W (Modo Ligado) <sup>1</sup> 90 W (Máx) <sup>2</sup> 31 W (Pon) <sup>3</sup> 96,4 kWh (TEC) <sup>3</sup>

<sup>1</sup> Como definido na normas UE 2019/2021 e UE 2019/2013.

<sup>2</sup> A configuração de contraste e brilho máx. com carga de força máxima em todas as portas USB.

<sup>3</sup> Pon: Consumo de energia do Modo Ligado medido com referência ao método de teste Energy Star.

TEC: Consumo de energia total em kWh medido com referência ao método de teste Energy Star.

Este documento é apenas informativo e reflete o desempenho em laboratório. Seu produto pode funcionar de modo diferente, dependendo do software, componentes e periféricos que você encomendou e não terá nenhuma obrigação de atualizar essas informações. Assim, o cliente não deve confiar nesta informação na tomada de decisões sobre as tolerâncias elétrica ou de outra forma. Nenhuma garantia quanto à precisão ou integridade é expressa ou implícita.



## Características físicas

<b>Modelo</b>	<b>S3422DWG</b>
Tipo de cabo de sinal	<ul style="list-style-type: none"><li>• Digital: HDMI, 19 pinos</li><li>• Universal Serial Bus: USB, 9 pinos</li><li>• Digital: DisplayPort, 20 pinos</li></ul>
<b>Dimensões (com suporte)</b>	
Altura (estendida)	527,31 mm (20,76 pol)
Altura (comprimida)	427,31 mm (16,82 pol)
Largura	807,90 mm (31,81 pol)
Profundidade	237,61 mm (9,35 pol)
<b>Dimensões (sem suporte)</b>	
Altura	366,36 mm (14,42 pol)
Largura	807,90 mm (31,81 pol)
Profundidade	85,81 mm (3,38 pol)
<b>Dimensões do suporte</b>	
Altura	420,30 mm (16,55 pol)
Largura	284,56 mm (11,20 pol)
Profundidade	237,61 mm (9,35 pol)
<b>Peso</b>	
Peso com embalagem	14,95 kg (32,95 lb.)
Peso com montagem do suporte e cabos	10,38 kg (22,88 lb.)
Peso sem montagem do suporte (sem cabos)	7,71 kg (16,99 lb.)
Peso da montagem do suporte	2,35 kg (5,11 lb.)
Moldura dianteira brilhante	Moldura preta 2 -4 unidades de brilho



## Características ambientais

<b>Modelo</b>	<b>S3422DWG</b>
<b>Padrões Compatíveis</b>	
<ul style="list-style-type: none"><li>• Em conformidade com RoHS</li><li>• Monitor livre de BFR/PVC (excluindo cabos externos)</li><li>• Vidro sem arsênico e livre de mercúrio apenas para o painel</li><li>• O medidor de energia mostra o nível de energia que está sendo consumido pelo monitor em tempo real.</li></ul>	
<b>Temperatura</b>	
Operacional	0°C a 40°C (32°F a 104°F)
Não operacionais	<ul style="list-style-type: none"><li>• Armazenamento: -20°C a 60°C (-4°F a 140°F)</li><li>• Transporte: -20°C a 60°C (-4°F a 140°F)</li></ul>
<b>Umidade</b>	
Operacional	10% a 80% (não-condensação)
Não operacionais	<ul style="list-style-type: none"><li>• Armazenamento 10% a 90% (sem condensação)</li><li>• Envio 10% a 90% (sem condensação)</li></ul>
<b>Altitude</b>	
Operacional (máximo)	5.000 m (16.400 pés)
Não operacional (máximo)	12.192 m (40.000 cm)
<b>Dissipação térmica</b>	<ul style="list-style-type: none"><li>• 307.29 BTU/hora (máxima)</li><li>• 109.26 BTU/hora (típica)</li></ul>



## Capacidade Plug and Play

Você pode instalar o monitor em qualquer sistema compatível Plug and Play. O monitor fornece automaticamente ao computador seus Dados de Identificação de Exibição Estendida (EDID) usando Canal de Dados de Exibição (DDC) para que o sistema possa se configurar e otimizar as configurações do monitor. A maioria das instalações de monitor é automática, você pode selecionar configurações diferentes, se desejar. Para obter mais informações sobre como alterar as configurações do monitor, consulte [Operando seu monitor..](#)

## Qualidade do monitor LCD e política de pixel

Durante o processo de fabricação do Monitor LCD, não é incomum que um ou mais pixels fiquem fixos em um estado imutável, que são difíceis de ver e não afetam a qualidade de exibição ou capacidade de utilização. Para mais informações sobre a política Pixel e Qualidade do Monitor Dell, consulte o site de Suporte da Dell em [www.dell.com/support/monitors](http://www.dell.com/support/monitors).



## Ergonomia

△ **CUIDADO: O uso impróprio ou prolongado do teclado pode acarretar lesão.**

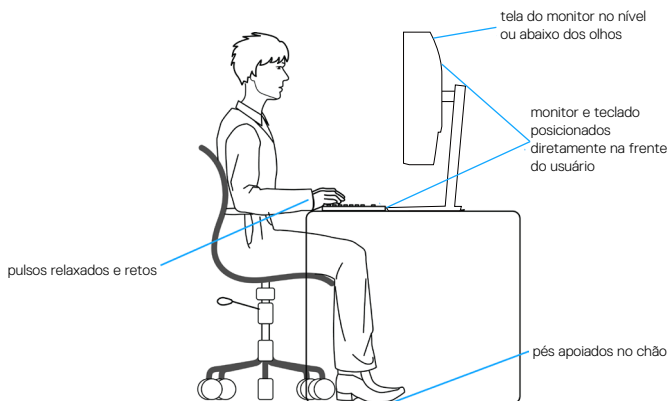
△ **CUIDADO: Visualizar a tela do monitor por períodos prolongados de tempo pode resultar em fadiga ocular.**

Para maior conforto e eficiência, observe as orientações seguir quando configurar e usar sua estação de trabalho do computador:

- Posicione seu computador para que o monitor e o teclado estejam diretamente na sua frente enquanto trabalha. Prateleiras especiais estão disponíveis comercialmente para ajudá-lo a posicionar corretamente o teclado.
- Para reduzir o risco de fadiga ocular e dor de garganta/braço/costas/ombro da usando a exposição por longos períodos de tempo, nós sugerimos:
  1. Defina a distância da tela entre 20 a 28 polegadas (50 a 70 cm) dos seus olhos.
  2. Pisque com frequência para umedecer os olhos ou molhe os olhos com água após o uso prolongado do monitor.
  3. Faça pausas regulares e frequentes durante 20 minutos a cada duas horas.
  4. Não olhe para o monitor e olhar para um objeto distante a 20 pés afastado pelo menos 20 segundos, durante os intervalos.
  5. Realize alongamentos para aliviar a tensão no pescoço, braço, costas e ombros durante os intervalos.
- Verifique se a tela do monitor está no nível dos olhos ou ligeiramente mais baixa quando estiver sentado na frente do monitor.
- Ajuste a inclinação do monitor, seu contraste e as configurações de brilho.
- Ajuste a iluminação ambiente ao seu redor (como luzes no teto, luminárias de mesa e cortinas ou persianas em janelas próximas) para minimizar os reflexos e o brilho da tela do monitor.
- Use uma cadeira que forneça um bom apoio para a região lombar.
- Mantenha os antebraços na horizontal com os pulsos em uma posição neutra e confortável enquanto estiver usando o teclado ou o mouse.
- Sempre deixe espaço para descascar as mãos enquanto estiver usando o teclado ou o mouse.
- Deixe seus braços descansarem naturalmente de ambos os lados.
- Verifique se seus pés estão apoiados no chão.



- Quando estiver sentado, verifique se o peso das pernas está nos pés e não na parte da frente do seu assento. Ajuste a altura de sua cadeira ou use um apoio para os pés, se necessário, para manter uma postura adequada.
- Varie suas atividades de trabalho. Tente organizar seu trabalho para que não precise sentar e trabalhar longos períodos de tempo. Tente se levantar caminhar em intervalos regulares.
- Mantenha a área sob a mesa livre de obstruções, cabos ou cabos de alimentação que possam interferir nos assentos confortáveis ou apresentar um risco potencial de tropeção.

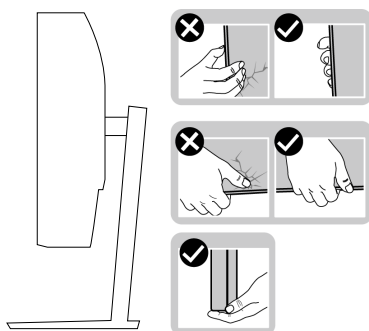




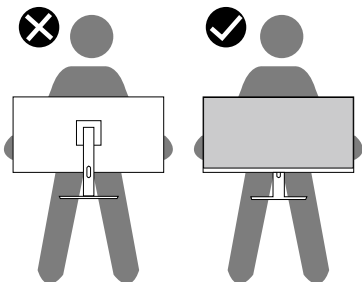
## Manuseando e movendo sua tela

Para garantir que o monitor seja manuseado com segurança ao levantá-lo ou movê-lo siga as orientações mencionadas abaixo:

- Antes de mover ou levantar o monitor, desligue o computador e o monitor.
- Desconecte todos os cabos do seu monitor.
- Coloque o monitor na caixa original com os materiais originais da embalagem.
- Segure firmemente a borda inferior e a lateral do monitor sem aplicar pressão excessiva ao levantar ou mover o monitor.

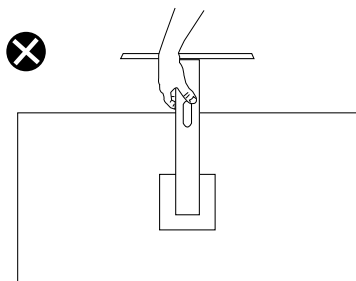


- Ao levantar ou mover o monitor, verifique se a tela está virada para longe de você e não pressione a área da tela para evitar qualquer arranhão ou dano.



- Ao transportar o monitor, evite choques repentinos ou vibrações nele.
- Ao levantar ou mover o monitor, não vire o monitor de cabeça para baixo enquanto segura a base de suporte ou a elevação do suporte. Isso pode acarretar dano acidental ao monitor ou causar lesões pessoais.





## Orientações para manutenção

### Limpeza do monitor

**⚠ AVISO:** Antes de limpar o monitor, desconecte o cabo de alimentação do monitor da tomada elétrica.

**⚠ CUIDADO:** Leia e siga as [Instruções de segurança](#) antes de limpar o monitor.



Para melhores práticas, siga as instruções na lista abaixo ao desembalar, limpar ou manusear seu monitor:

- Para limpar a tela, umedeça levemente um pano limpo e macio com água. Se possível, use um tecido especial para limpeza de tela ou uma solução adequada para revestimento antiestático. Não use benzeno, tiner, amônia, limpadores abrasivos ou ar comprimido.
- Use um pano levemente umedecido, água para limpar o monitor. Evite usar detergente de qualquer tipo uma vez que alguns detergentes deixam uma película esbranquiçada sobre o monitor.
- Se você notar um pó branco ao desembalar o monitor, limpe-o com um pano.
- Manuseie o seu monitor com cuidado porque o monitor de cor preta pode ser riscado e mostrar marcas de riscos brancos.
- Para ajudar a manter a melhor qualidade de imagem em seu monitor, use um protetor de tela mudando dinamicamente e desligue o monitor quando não estiver em uso.



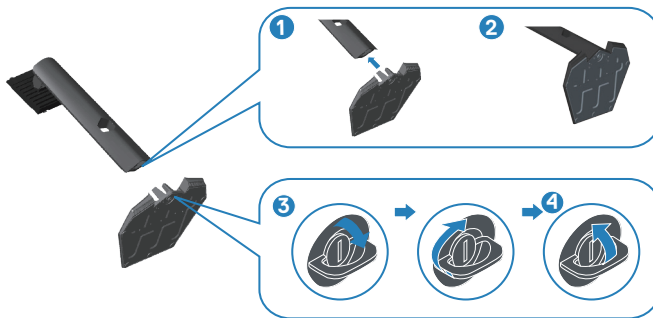
# Configurando o monitor

## Conectando o suporte

-  **OBSERVAÇÃO:** O suporte é destacável quando o monitor é despachado da fábrica.
-  **OBSERVAÇÃO:** Os passos a seguir são aplicáveis para o suporte que acompanha o monitor. Se você estiver conectando um suporte terceirizado, consulte a documentação que foi despachada com o suporte.

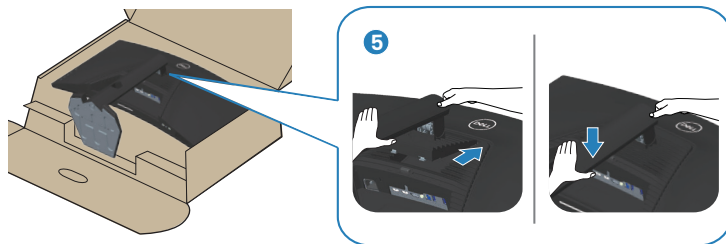
Para acoplar o suporte do monitor:

1. Siga as instruções nas abas da caixa para remover o suporte do apoio superior que o prende.
2. Conecte a base do suporte ao elevador de suporte.
3. Abra a alça parafuso na base do suporte e aperte o parafuso para prender o elevador de suporte na base do suporte.
4. Feche o identificador de parafuso.



5. Deslize as abas do conjunto do suporte para os slots no monitor e pressione o conjunto do suporte para baixo para encaixá-lo no lugar.






6. Coloque o monitor para cima.

## Conectando seu monitor

 **AVISO:** Antes de começar qualquer dos procedimentos desta seção, siga as [Instruções de segurança](#).

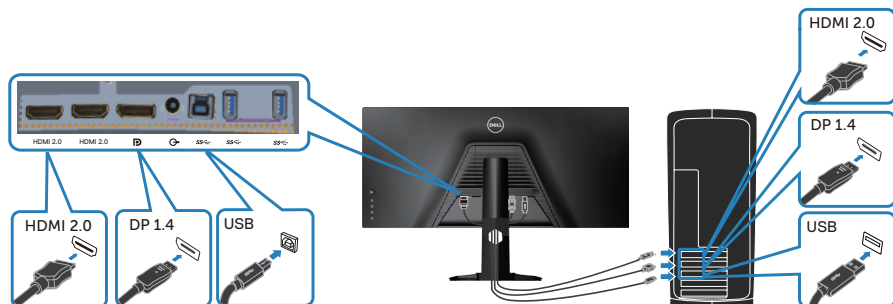
 **OBSERVAÇÃO:** Não conecte todos os cabos do computador ao mesmo tempo. É recomendado rotear os cabos pelo slot para organização de cabos antes de conectá-los ao monitor.

Para conectar o monitor para o computador:

1. Desligue o computador e desconecte o cabo de alimentação.
2. Conecte o cabo DP 1.4 ou HDMI do seu monitor ao computador.
3. Conecte o cabo upstream USB (fornecido com seu monitor) a uma porta USB 3.0 adequada no seu computador. (Ver [Vista inferior](#) para detalhes.)
4. Conecte os periféricos USB 3.0 às portas downstream USB 3.0 no monitor.



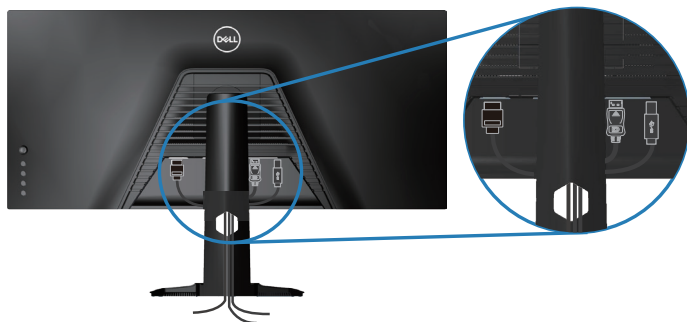
## Conectando o cabo HDMI, DP 1.4 e USB 3.0



5. Conecte os cabos de alimentação do seu computador e monitor a uma tomada de parede.

## Organizando cabos

Utilize o slot para gerenciamento de cabos para direcionar os cabos conectados ao seu monitor.

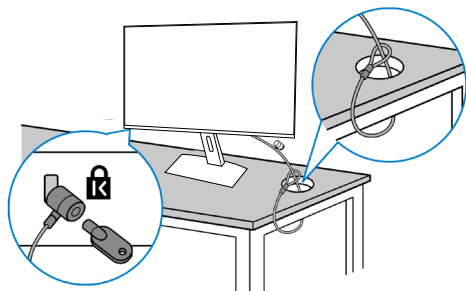


## Fixando seu monitor usando Kensington (opcional)

A fenda da trava de segurança está localizada na parte inferior do monitor. (Veja [Slot da trava de segurança](#))

Para obter mais informações sobre o uso do Kensington (comprado separadamente), veja a documentação que é enviada com a trava.



Prenda o monitor em uma mesa usando a trava de segurança Kensington.



**OBSERVAÇÃO:** A imagem é apenas para o propósito de ilustração. A aparência do bloqueio pode variar.



## Remoção do suporte

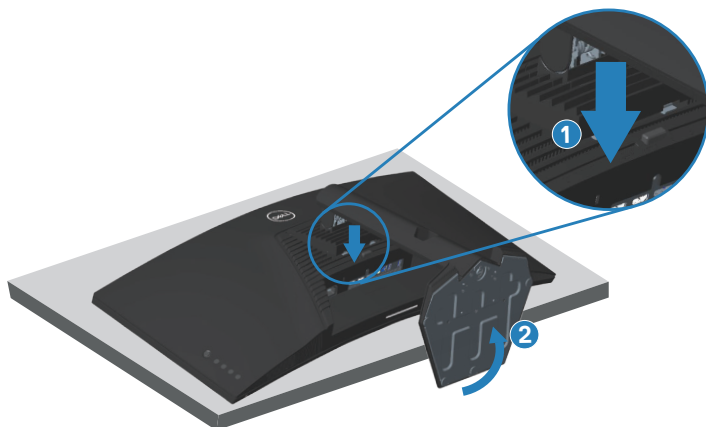
-  **OBSERVAÇÃO:** Para evitar arranhões na tela durante a remoção da base, certifique que o monitor é colocado em uma superfície limpa.
-  **OBSERVAÇÃO:** Os passos a seguir são aplicáveis apenas para o suporte que acompanha o monitor. Se você estiver conectando um suporte terceirizado, consulte a documentação que foi despachada com o suporte.

Para remover o suporte:

1. Coloque o painel do monitor em um pano macio ou almofada na borda da mesa.

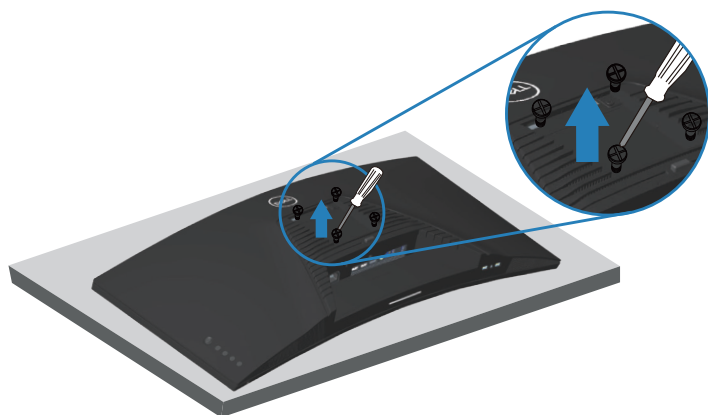


2. Pressione e segure o botão de liberação do suporte e então levante o suporte do monitor.





## Montagem de parede (Opcional)



(Dimensão do parafuso: M4 x 10 mm).

Consulte a documentação enviada com o kit de montagem de parede compatível com VESA.

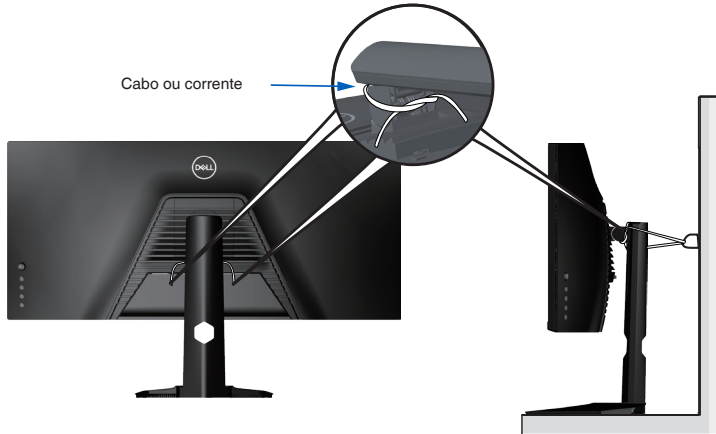
1. Deite o monitor em um pano macio ou almofada perto da borda da mesa.
2. Remova o apoio. Consulte [Remoção do suporte](#) para os detalhes.
3. Remova os quatro parafusos que fixam o painel ao monitor.
4. Acople a braçadeira de montagem do kit de montagem na parede no monitor.
5. Para montar o monitor na parede, veja a documentação enviada com o kit de montagem de parede.





**OBSERVAÇÃO:** Para uso apenas com suporte de montagem de parede UL ou CSA ou GS com o mínimo de peso / capacidade de carga de 30,84 kg.

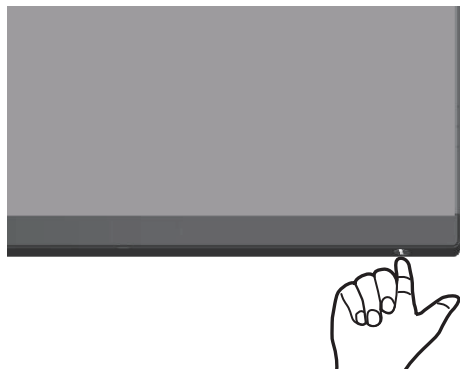
**OBSERVAÇÃO:** Quando usar o display, aperte o LCD a uma parada usando um cabo ou corrente que possa suportar o peso do monitor para evitar que o monitor caia. A instalação deve ser realizada por um técnico qualificado e entre em contato com seu fornecedor para mais informações.



# Operando seu monitor

## Ligue o monitor

Pressione o botão  para ligar o monitor.



## Usando o controle do joystick




Use os botões na parte inferior do monitor para ajustar as configurações de imagem.



1. Pressione o botão do joystick para lançar o menu principal OSD.
2. Mova o joystick para cima/para baixo/à esquerda/à direita entre as opções.
3. Pressione o botão do joystick novamente para confirmar as definições e sair.

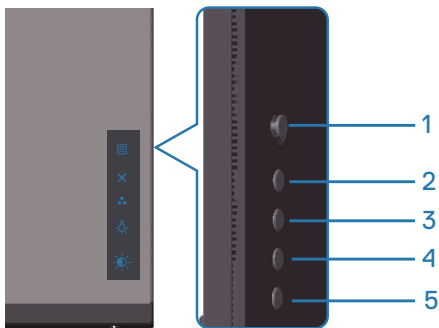


## Descrição do Joystick






Joystick	Descrição
	<ul style="list-style-type: none"><li>• Quando o menu OSD está ativado, pressione o botão para confirmar a seleção ou salve as definições.</li><li>• Quando o menu OSD está desativado, pressione o botão para lançar o menu principal OSD. Veja <a href="#">Acessando o sistema de menu</a>.</li></ul>
	<ul style="list-style-type: none"><li>• Para navegação direcional 2 vias (direita e esquerda).</li><li>• Mova para a direita para entrar no submenu.</li><li>• Mova para a esquerda para sair do submenu.</li><li>• Aumenta (direita) ou diminui (esquerda) os parâmetros do item de menu selecionado.</li></ul>
	<ul style="list-style-type: none"><li>• Para navegação direcional de 2 vias (para cima e para baixo).</li><li>• Alterna entre os itens do menu.</li><li>• Aumenta (para cima) ou diminui (para baixo) os parâmetros do item de menu selecionado.</li></ul>

## Usando os controle do painel posterior

Use os botões de controle na parte posterior do monitor para ajustar as definições de exibição. Quando você usa estes botões para ajustar as definições, um OSD mostra os valores numéricas de cada recurso à medida que eles mudam.





A seguinte tabela descreve os botões do painel posterior:

Botões de controle	Descrição
1  Menu	Use o botão <b>Menu</b> para abrir seu menu na tela (OSD) e selecione o menu OSD. Veja <a href="#">Acessando o sistema de menu</a> .
2  Sair	Utilize este botão para voltar ao menu principal ou sair do menu OSD principal.
3  Tecla de atalho/ Modos predefinidos	Utilize este botão para escolher de uma lista de modos predefinidos.
4  Tecla de atalho/ Lâmpada	Use este botão para ligar ou desligar as luzes na parte inferior do monitor.
5  Tecla de atalho/ Brilho/Contraste	Use os botões para Brilho/Contraste.

## Usando o Menu de Instruções Na Tela (OSD)

### Acessando o sistema de menu

Ícone	Menu e sub-menus	Descrição
	Jogo	




## Modos Predefinidos



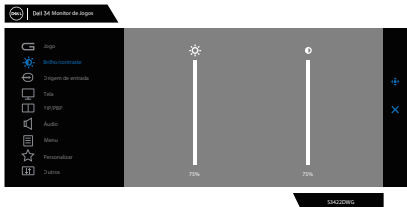
Permite que você escolha de uma lista de modos de cores predefinidas.

- **Padrão:** Carrega as configurações do monitor de cor padrão. Este é o modo predefinido padrão.
- **FPS:** Carrega as configurações de cor ideais para jogos de Tiro em Primeira Pessoa.
- **MOBA/RTS:** Carrega as configurações de cor ideais para os jogos Multiplayer Online Battle Arena (MOBA) e Real-Time Strategy (RTS).
- **RPG:** Carrega as configurações de cor ideais para jogos de Personagens.
- **SPORTS:** Carrega as configurações de cor ideais para jogos de “ESPORTES”.
- **Jogo 1/Jogo 2/Jogo 3:** Permite que você personalize as configurações de cor para suas necessidades de jogo.
- **ComfortView:** Diminui o nível de luz azul emitida pela tela para visualização mais confortável para os olhos.  
**AVISO: Os possíveis efeitos a longo prazo de emissão de luz azul do monitor podem causar ferimentos pessoais, tais como tensão do olho digital, fadiga ocular e danos aos olhos. Usar o monitor por períodos prolongados de tempo pode também causar dor em partes do corpo, como pescoço, braço, costas e nos ombros. Para mais informações, consulte [Ergonomia](#).**
- **Quente:** Aumenta a temperatura da cor. A tela parece mais quente com um tom vermelho/amarelo.
- **Frio:** Diminui a temperatura da cor. A tela parece mais fria com uma tonalidade azul.
- **Cor Personalizada:** Permite ajustar manualmente as configurações de cor. Mova o joystick para ajustar os valores de **Ganho**, **Deslocamento**, **Matiz** e **Saturação** e crie seu próprio modo de predefinição de cor.


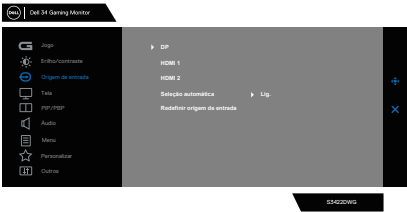

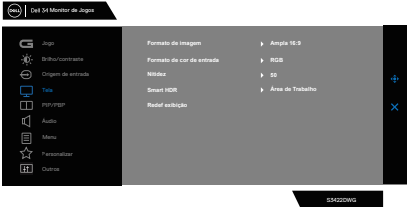


<p><b>Modo aprim jogo</b></p>	<p>Ajusta o Modo aprim jogo em Des., Cronômetro, Taxa de quadros ou Alinh mostrador.</p> <ul style="list-style-type: none"> <li>• <b>Des.:</b> Selecione para desabilitar as funções no Modo Aprimorar.</li> <li>• <b>Cronômetro:</b> Permite que você desabilite ou habilite o cronômetro no canto esquerdo superior de exibição. O cronômetro mostra o tempo decorrido desde o início do jogo. Selecione uma opção da lista de intervalo de tempo para mantê-lo consciente do tempo restante.</li> <li>• <b>Tamanho da Imagem:</b> A seleção de On (ligado) permite que você exiba os quadros atuais por segundo quando estiver jogando. Quanto maior a taxa, mais suave aparece o movimento.</li> <li>• <b>Alinhamento da Tela:</b> A ativação da função pode ajudar a garantir o alinhamento perfeito do conteúdo do vídeo para múltiplas exibições.</li> </ul>
<p><b>AMD FreeSync Premium Pro</b></p>	<p>Permite que você ligue ou desligue o AMD FreeSync Premium Pro.</p>
<p><b>Tempo de Resposta</b></p>	<p>Permite que você defina o Tempo de Resposta em Rápido, Super Rápido, Extremo ou MPRT.</p>
<p><b>Estab escuro</b></p>	<p>O recurso melhora a visibilidade dos cenários de jogos no escuro. Quanto maior o valor (entre 0 a 3), melhor a visibilidade na área escura da imagem exibida.</p>
<p><b>Matiz</b></p>	<p>Este recurso pode mudar a cor da imagem de vídeo para o verde ou roxo. Ele é usado para ajustar a cor do tom de pele desejado.</p> <p>Use o joystick para ajustar a matiz de 0 a 100. Mova o joystick para cima para aumentar a sombra verde da imagem de vídeo.</p> <p>Mova o joystick para baixo para diminuir a sombra de roxo da imagem de vídeo.</p> <p> <b>OBSERVAÇÃO:</b> O ajuste da Matiz está disponível só quando selecionar o modo predefinido <b>FPS, MOBA/RTS, SPORTS</b> ou <b>RPG</b>.</p>




	<p><b>Saturação</b></p>	<p>Esta função pode ajustar a saturação da cor da imagem de vídeo.</p> <p>Use o joystick para ajustar a saturação de 0 a 100.</p> <p>Mova o joystick para cima para aumentar a aparência do colorido da imagem de vídeo.</p> <p>Mova o joystick para baixo para diminuir a aparência monocromática da imagem de vídeo.</p> <p> <b>OBSERVAÇÃO: O ajuste de Saturação está disponível apenas quando você seleciona o modo predefinido FPS, MOBA/RTS, ESPORTES ou RPG.</b></p>
	<p><b>Restab jogo</b></p>	<p>Reinicializa todas as definições no menu Jogos nos padrões de fábrica.</p>
	<p><b>Brilho/Contraste</b></p>	<p>Use este menu para ajustar o brilho e contraste.</p> 
	<p><b>Brilho</b></p>	<p>Ajuste de brilho de luminância de luz de fundo (mínimo 0; máximo 100). Mova o joystick para cima para aumentar o brilho. Mova o joystick para baixo para diminuir o brilho.</p>
	<p><b>Contraste</b></p>	<p>Ajuste o Brilho primeiro e ajuste Contraste apenas se o ajuste adicional for necessário.</p> <p>Mova o joystick para cima para aumentar o contraste e mova o joystick para baixo para diminuir o contraste (entre 0 e 100).</p> <p>A função Contraste ajusta o grau de diferença entre o escuro e o claro na tela do monitor.</p>








	<p><b>Origem de entrada</b></p>	<p>Use o botão origem de entrada para selecionar entre diferentes sinais de entradas de vídeo que são conectadas ao seu monitor.</p> 
	<p><b>DP</b></p>	<p>Selecione a entrada DP quando estiver usando o conector DP (DisplayPort). Pressione o botão do joystick para confirmar a seleção.</p>
	<p><b>HDMI 1</b></p>	<p>Selecione a entrada <b>HDMI 1</b> ou <b>HDMI 2</b> quando estiver usando o conector HDMI. Pressione o botão do joystick para confirmar a seleção.</p>
	<p><b>HDMI 2</b></p>	
	<p><b>Seleção automática</b></p>	<p>Habilite a função para que o monitor digitalize automaticamente as fontes de entrada disponíveis. Pressione o botão do joystick para confirmar a seleção.</p>
	<p><b>Redefinir origem de entrada</b></p>	<p>Restabelece todas as definições no menu Origem de Entrada nos padrões de fábrica.</p>
	<p><b>Tela</b></p>	<p>Use as exibição para ajustar a imagem.</p> 
	<p><b>Formato de imagem</b></p>	<p>Ajusta o formato da imagem para 21:9, auto-redimensionamento ou 4:3.</p>









<p><b>Formato de cor de entrada</b></p>	<ul style="list-style-type: none"> <li>• <b>RGB:</b> Selecione esta opção se seu monitor estiver conectado a um computador ou leitor de mídia que suporte a saída RGB.</li> <li>• <b>YCbCr:</b> Selecione esta opção se o seu leitor de mídia suporta apenas a saída YCbCr.</li> </ul> 
<p><b>Nitidez</b></p>	<p>Torna a imagem mais nítida ou mais suave. Move o joystick para cima e para baixo para ajustar a nitidez de '0' a '100'.</p>
<p><b>Smart HDR</b></p>	<p>Mova o joystick para mudar o recurso Smart HDR entre a Área de Trabalho, HDR Filmes, HDR Jogos, DisplayHDR e Des..</p> <p>Smart HDR (High Dynamic Range) melhora automaticamente a saída da tela ajustando as definições de modo ideal para parecerem imagens reais.</p> <ul style="list-style-type: none"> <li>• <b>Área de Trabalho:</b> Este é o modo padrão. Este modo é mais adequado para uso geral do monitor com um computador de mesa.</li> <li>• <b>Filme HDR:</b> Use este modo durante a reprodução do conteúdo de vídeo HDR para expandir a taxa de contraste, brilho e paleta de cores. Ele corresponde a qualidade de vídeo com visuais de vida real.</li> <li>• <b>Jogo HDR:</b> Use este modo durante os jogos que suportam HDR para expandir a taxa de contraste, brilho e paleta de cores. Ele torna a experiência de jogo mais realista do pretendido pelos desenvolvedores de jogos.</li> </ul>



		<ul style="list-style-type: none"> <li>• <b>DisplayHDR 400:</b> É melhor usado com conteúdo que atende as normas de DisplayHDR 400.</li> <li>• <b>Des.:</b> Desabilita a função Smart HDR.</li> </ul> <p> <b>OBSERVAÇÃO:</b> A possível luminância de pico durante o modo HDR é 500-nits (típica). O valor e duração atuais durante a reprodução HDR pode variar de acordo com o conteúdo de vídeo.</p>																			
	<b>Redef exibição</b>	Selecione esta opção para restaurar as configurações de exibição padrão.																			
	<b>PIP/PBP</b>	<p>Permite que você assista mais imagens ao mesmo tempo.</p> 																			
	<b>Modo PIP/PBP</b>	<p>Ajusta o modo PIP ou PBP. Você pode desativar esse recurso selecionando OFF.</p> <p> <b>OBSERVAÇÃO:</b> O FreeSync é desligado quando o PIP/PBP está ativado.</p>																			
	<b>PIP/PBP (Sub)</b>	<p>Selecione entre sinais de vídeo DP, HDMI1 ou HDMI2 que podem ser conectados ao seu monitor para a sub-janela PIP/PBP.</p> <table border="1" data-bbox="381 962 891 1082"> <thead> <tr> <th rowspan="2">Janela principal</th> <th colspan="3">Subjanela</th> </tr> <tr> <th>DP</th> <th>HDMI1</th> <th>HDMI2</th> </tr> </thead> <tbody> <tr> <td>DP</td> <td>—</td> <td>✓</td> <td>✓</td> </tr> <tr> <td>HDMI1</td> <td>✓</td> <td>—</td> <td>✓</td> </tr> <tr> <td>HDMI2</td> <td>✓</td> <td>✓</td> <td>—</td> </tr> </tbody> </table>	Janela principal	Subjanela			DP	HDMI1	HDMI2	DP	—	✓	✓	HDMI1	✓	—	✓	HDMI2	✓	✓	—
Janela principal	Subjanela																				
	DP	HDMI1	HDMI2																		
DP	—	✓	✓																		
HDMI1	✓	—	✓																		
HDMI2	✓	✓	—																		
	<b>Troca de vídeo</b>	Selecione para trocar os vídeos entre a janela principal e a sub-janela no modo PIP/PBP.																			
	<b>Áudio</b>	Permite que você defina o Áudio Principal ou Sub.																			
	<b>Contraste (Sub)</b>	<p>Ajuste o nível de contraste da imagem no modo PIP/PBP.</p> <p> <b>OBSERVAÇÃO:</b> Aplicável apenas quando o usuário liga o PIP/PBP.</p>																			



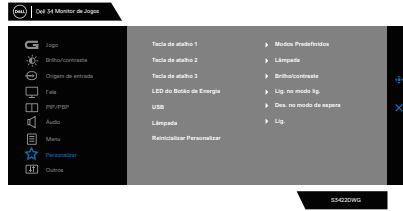
	<b>Áudio</b>	
	<b>Volume</b>	Permite que você defina o nível de volume de saída do fone de ouvido. Use o joystick para ajustar o nível de volume de 0 a 100.
	<b>Redef áudio</b>	Restabelece todas as definições no menu de Áudio nos padrões de fábrica.
	<b>Menu</b>	Selecione esta opção para ajustar as configurações do OSD, assim como os idiomas do OSD, a quantidade de tempo que o menu permanece na tela e assim por diante.
	<b>Idioma</b>	Defina a exibição OSD a um dos outros idiomas. (English, Español, Français, Deutsch, Português (Brasil), Русский, 简体中文 ou 日本語).
	<b>Transparência</b>	Selecione esta opção para mudar a transparência do menu movendo o joystick para cima ou para baixo (mín. 0/máx. 100).
	<b>Cronômetro</b>	Tempo de espera do OSD: Define a quantidade de tempo que o OSD permanece ativo depois que você pressiona um botão. Mova o joystick para ajustar o cursor em incrementos de 1 segundo, de 5 a 60 segundos.
	<b>Redef menu</b>	Reinicializa todas as definições no menu de Reinicialização nos padrões de fábrica.
		





## Personalizar

Selecione esta opção para ajustar as configurações de personalização.



### Tecla de atalho 1

### Tecla de atalho 2

### Tecla de atalho 3

Selecione os Modos Predefinidos, Modo apim jogo, AMD FreeSync Premium Pro, Estab escuro, Brilho/Contraste, Origem de entrada, Formato de imagem, Smart HDR, Volume, Lâmpada definidos como teclas de atalho.

### LED do Botão de Energia

Permite que você defina o estado da luz indicadora para economizar energia.

### USB

Permite que você defina USB Ligado Durante Espera ou Desligado Durante Espera para economizar energia.


### Lâmpada

Permite que você acenda ou apague as luzes na parte inferior do monitor.

Quando os projetores estão acesos, eles acendem em azul.

Para desligar o sensor sensível ao toque, selecione

**Des..**

 **OBSERVAÇÃO:** Nos monitores que forem fabricados a partir de julho de 2021, os projetores podem ser ligados ou desligados usando **apenas** o menu OSD.

### Reinicializar Personalizar

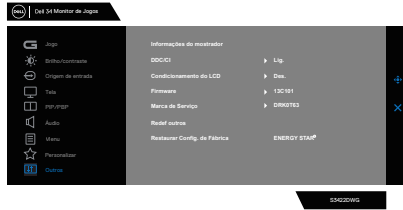
Reinicializa todas as definições no menu Personalizar nos valores predefinidos de fábrica.





## Outros

Mude as configurações OSD, como DDC/CI, Condicionamento do LCD e assim por diante.



## Informações do mostrador

Exibe as configurações atuais do monitor.

## DDC/CI

DDC/CI (Display Data Channel/Command Interface) permite que você monitore os parâmetros (brilho, balanço de cor, etc.) a ser ajustado por meio do software no seu computador. Você pode desabilitar este recurso selecionando Off (desligar). Habilitar este recurso para uma melhor experiência do usuário e melhor desempenho do seu monitor.



## Condicionamento do LCD


Ajuda a reduzir os casos menores de retenção de imagem. Dependendo do grau de retenção de imagem, o programa pode levar algum tempo para ser executado. Você pode habilitar este recurso selecionando On (ligar).




## Firmware

Exibe a versão do firmware sobre a exibição.



<b>Marca de Serviço</b>	Exibe o número da marca de serviço da exibição. A marca de serviço é um identificador alfanumérico único que permite a Dell para identificar as especificações do produto e informações sobre a garantia de acesso.  <b>OBSERVAÇÃO: A marca de serviço também é impressa em uma etiqueta localizada na parte traseira da capa.</b>
<b>Redef outros</b>	Reinicie todas as definições sob o menu de configuração outros para os valores predefinidos de fábrica.
<b>Restaurar Config. de Fábrica</b>	Restaure todos os valores predefinidos para as configurações padrão de fábrica.

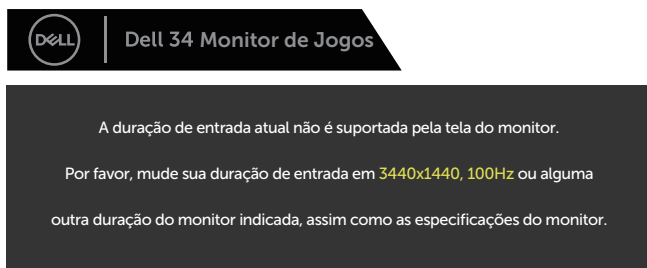
 **OBSERVAÇÃO: Seu monitor possui um recurso interno para calibrar automaticamente o brilho para compensar o desgaste do LED.**



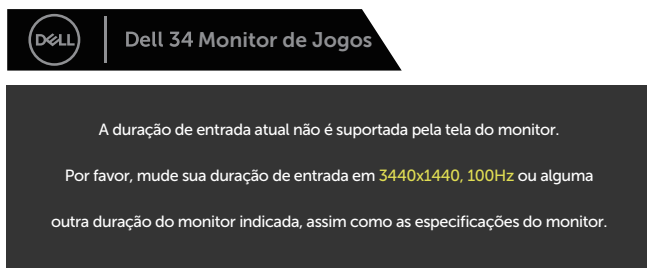
## Mensagens de alerta do OSD

Quando o monitor não suporta um modo de resolução de tela particular, a seguinte mensagem é exibida:

Para DP



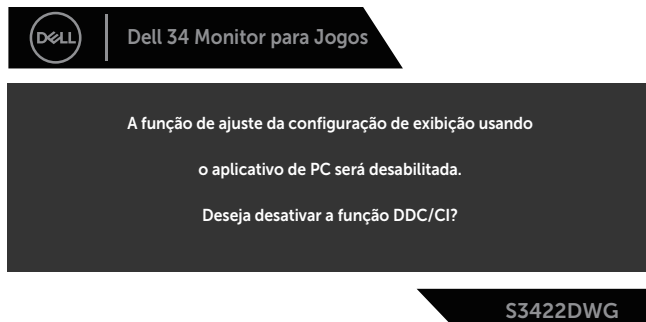
Para HDMI



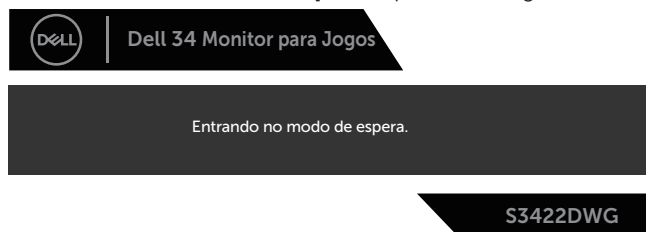
Isto significa que o monitor não pode sincronizar com o sinal que está recebendo do computador. Consulte [Especificações do monitor](#) para obter as faixas de frequência Horizontal e Vertical endereçáveis por este monitor. O modo recomendado é de 3440 X 1440.



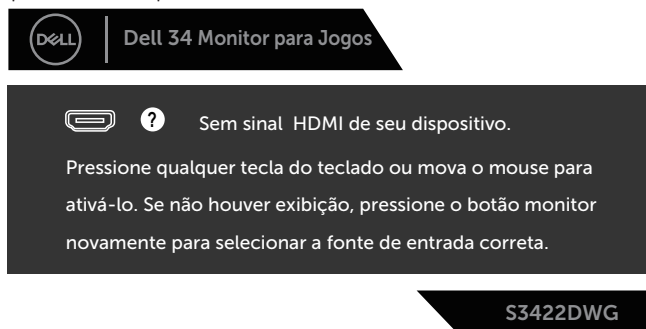
Antes da função **DDC/CI** ser desativada, a seguinte mensagem é exibida:



Quando o monitor entra no **Modo de espera**, aparece a seguinte mensagem:

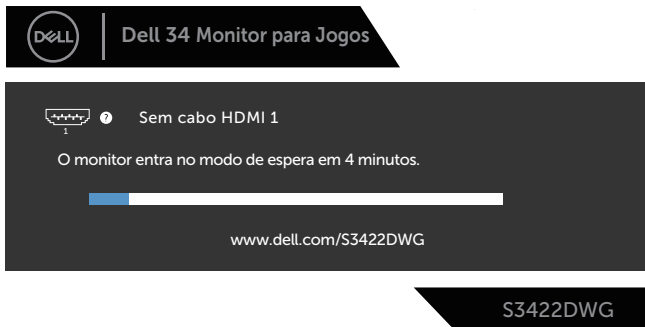


Se você pressionar qualquer botão que não o botão de energia, as seguintes mensagens aparecerão dependendo da entrada selecionada:

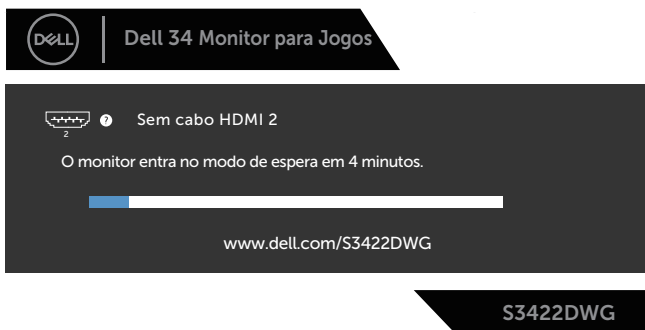




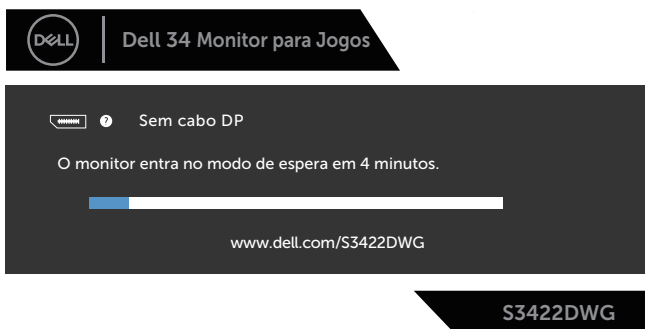
Se o cabo HDMI ou DP não está conectado, uma caixa de diálogo flutuante conforme mostrado abaixo será exibida. O monitor irá entrar no Standby Mode (Modo em Espera) após quatro minutos se for deixado neste estado.



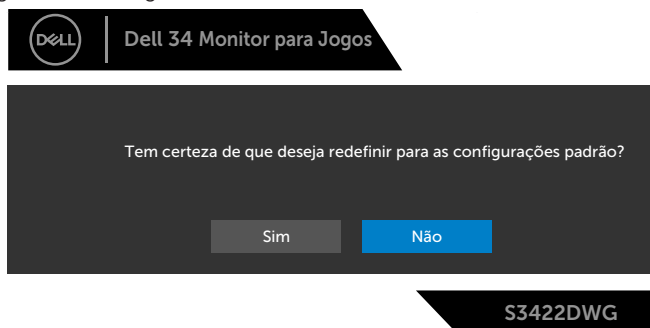
OU



OU



Quando você seleciona os itens OSD da Reinicialização de Fábrica em Outros recursos, a seguinte mensagem será exibida:



Ver [Solução de problemas](#) para obter mais informações.



## Configurando seu monitor

### Configurando a resolução máxima

Para definir a resolução máxima do monitor:

No Windows 7, Windows 8, Windows 8.1 e Windows 10:

1. Para Windows 8 e Windows 8.1 apenas, selecione o quadro Desktop para mudar para o ambiente de trabalho clássico.
2. Clique com botão direito do mouse na área de trabalho e clique em **Screen Resolution (Resolução de Tela)**.
3. Clique na lista suspensa da Resolução de tela e selecione **3440 x 1440**.
4. Clique em **OK**.

Se você não vê **3440 x 1440** como uma opção, você pode precisar atualizar o driver de gráficos. Dependendo do seu computador, complete um dos seguintes procedimentos:

Se você tem um computador de mesa ou computador portátil Dell:

- Acesse [www.dell.com/support](http://www.dell.com/support), digite a etiqueta de serviço e baixe o driver mais recente para sua placa gráfica.

Se você estiver usando um computador não Dell (portátil ou de mesa):

- Vá para o site de suporte do seu computador e baixe os últimos drivers gráficos.
- Vá para o seu website placa de vídeo e baixe os últimos drivers gráficos.

### Se você tem um computador de mesa Dell ou um computador portátil Dell com acesso à internet

- Acesse [www.dell.com/support](http://www.dell.com/support), digite a marca de serviço e baixe o driver mais recente para sua placa gráfica.
5. Após instalar os drivers atualizados em sua placa de vídeo, tente configurar a resolução para **3440 x 1440** novamente.



**OBSERVAÇÃO: Se você é incapaz de definir a resolução para 3440 x 1440, entre em contato com a Dell para perguntar sobre uma placa gráfica que suporte essas resoluções.**




## Se você tem um computador de mesa, computador portátil, ou placa gráfica não Dell

No Windows 7, Windows 8, Windows 8.1 e Windows 10:

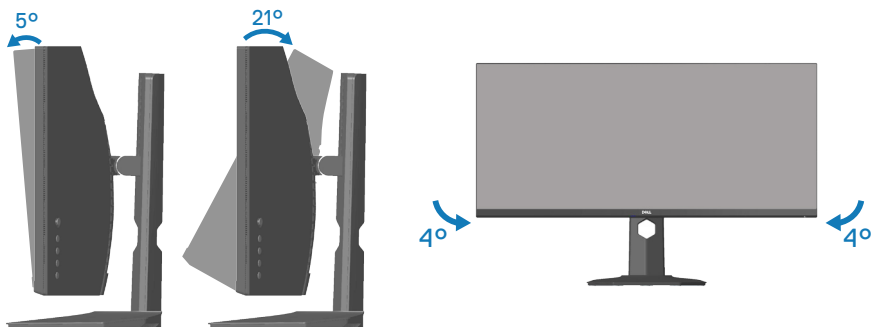
1. Para Windows 8 e Windows 8.1 apenas, selecione o quadro Desktop para mudar para o ambiente de trabalho clássico.
2. Clique com botão direito do mouse no desktop e clique em **Personalization (Personalização)**.
3. Clique em **Change Display Settings (Alterar Configurações de Exibição)**.
4. Clique em **Advanced Settings (Configurações Avançadas)**.
5. Identifique o fornecedor do seu controlador gráfico pela descrição no topo da janela (por exemplo, NVIDIA, ATI, Intel e etc).
6. Por favor, consulte o site do fornecedor da placa gráfica para o driver atualizado (por exemplo, [www.ATI.com](http://www.ATI.com) OU [www.AMD.com](http://www.AMD.com)).
7. Após instalar os drivers atualizados em sua placa de vídeo, tente configurar a resolução para **3440 x 1440** novamente.





## Usando a extensão de inclinação e vertical

-  **OBSERVAÇÃO:** Estes valores são aplicáveis apenas para conectar o suporte que foi enviado com o seu monitor. Para configurar qualquer outro suporte, veja a documentação que foi embarcada com o suporte.

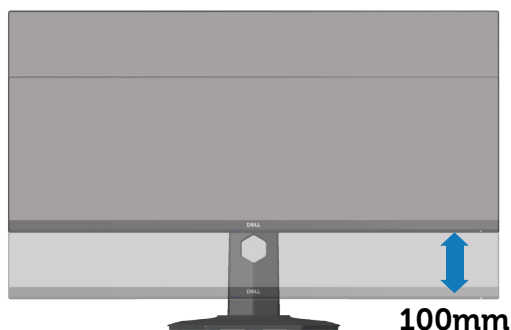
### Extensão de inclinação



-  **OBSERVAÇÃO:** O suporte é destacável quando o monitor é despachado da fábrica.
-  **OBSERVAÇÃO:** O ângulo inclinado deste monitor está entre  $-4^\circ$  e  $+4^\circ$ , não permitindo movimentos do pivô.

### Extensão vertical

-  **OBSERVAÇÃO:** O suporte pode ser estendido verticalmente até 100 mm.



# Solução de problemas

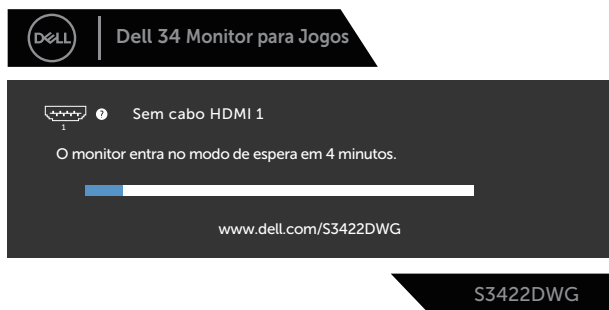
 **AVISO:** Antes de começar qualquer dos procedimentos desta seção, siga as [Instruções de segurança](#).

## Autoteste

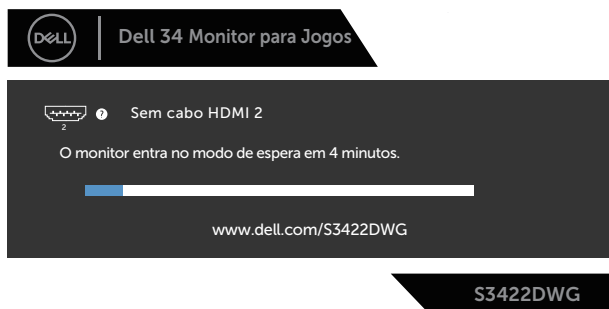
Seu monitor inclui uma função de autoteste que permite verificar se o monitor está funcionando corretamente. Se o monitor e o computador estão conectados corretamente, mas a tela permanece escura, execute o autoteste do monitor, executando as seguintes etapas:

1. Desligue o computador e o monitor.
2. Desconecte todos os cabos de vídeo do seu monitor. Desta forma, o computador não tem que estar envolvido.
3. Ligue o monitor.

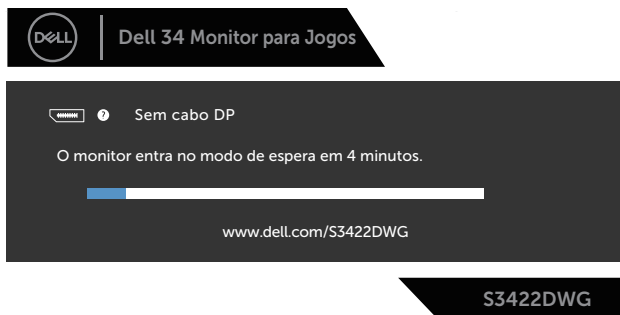
Se o monitor estiver funcionando corretamente, ele detecta que não há nenhum sinal e uma das seguintes mensagens aparece. Enquanto em modo autoteste, o LED permanece branco.



OU



OU



**OBSERVAÇÃO:** Esta caixa também aparece durante o funcionamento normal, se o cabo do monitor fica desligado ou danificado.

4. Desligue o monitor e reconecte o cabo de vídeo, em seguida, ligue o computador e o monitor.

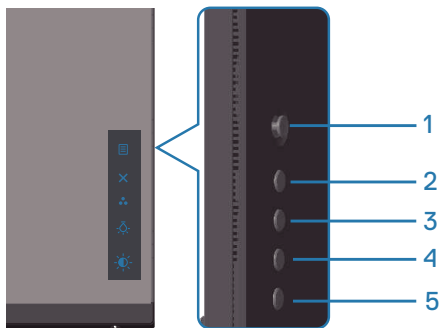
Se o monitor permanece escuro depois que você reconectar os cabos, verifique o seu controlador de vídeo e o computador.



## Diagnósticos integrados

O monitor tem uma ferramenta embutida de diagnóstico que ajuda a determinar se a anormalidade da tela que está ocorrendo é um problema inerente do seu monitor, ou do seu computador e placa de vídeo.

**OBSERVAÇÃO:** Você pode executar o diagnóstico integrado apenas quando o cabo de vídeo está desconectado e o monitor está no modo autoteste.




Para executar o diagnóstico integrado:

1. Certifique-se de que a tela está limpa (sem partículas de pó sobre a superfície da tela).
2. Desligue o cabo de vídeo(s) da parte de trás do computador ou monitor. O monitor entra em modo de autoteste.
3. Pressione e segure o botão Sair (botão 5) por quatro segundos para entrar no menu de bloqueio/desbloqueio do OSD.







4. Selecione o  ícone para executar o diagnóstico integrado.
5. Verifique cuidadosamente a tela para anormalidades.
6. Pressione o botão Direita (botão 1) na tampa posterior novamente. A cor da tela muda para cinza.
7. Inspeccione a exibição para quaisquer anomalias.
8. Repita as etapas 6 e 7 para inspecionar a exibição de tela em vermelho, verde, azul, preto, branco e texto padrão.

O teste está concluído quando a tela de texto padrão aparece. Para sair, pressione o botão para cima (botão 1) novamente.

Se não detectar nenhuma anormalidade da tela ao usar a ferramenta de diagnóstico interna, o monitor estará funcionando corretamente. Verifique a placa de vídeo e o computador.

## Problemas comuns

A tabela a seguir contém informações gerais sobre problemas comuns do monitor que você pode encontrar e as possíveis soluções.

Sintomas Comuns	Soluções possíveis
Sem vídeo/LED de energia desligado	<ul style="list-style-type: none"> <li>• Assegure que o cabo de vídeo conectando o monitor e o computador está adequadamente conectado e preso.</li> <li>• Verifique se a tomada elétrica está funcionando corretamente usando qualquer outro equipamento elétrico.</li> <li>• Certifique-se que o botão de energia está totalmente pressionado.</li> <li>• Certifique-se de que a origem de entrada correta está selecionada através do menu <a href="#">Origem de entrada</a>.</li> </ul>



Sem vídeo/LED de energia ligado	<ul style="list-style-type: none"> <li>• Aumente o brilho e contraste usando o OSD.</li> <li>• Execute o recurso de verificação de auto-teste do monitor.</li> <li>• Verifique se há pinos tortos ou quebrados no conector do cabo de vídeo.</li> <li>• Execute os diagnósticos integrados.</li> <li>• Certifique-se de que a origem de entrada correta está selecionada através do menu <a href="#">Origem de entrada</a>.</li> </ul>
Foco ruim	<ul style="list-style-type: none"> <li>• Elimine os cabos de extensão de vídeo.</li> <li>• Reinicialize o monitor nas Configurações de Fábrica (<b>Restaurar Config. de Fábrica</b>).</li> <li>• Altere a resolução de vídeo para a proporção correta.</li> </ul>
Vídeo instável/Trê-mulo	<ul style="list-style-type: none"> <li>• Reinicialize o monitor nas Configurações de Fábrica (<b>Restaurar Config. de Fábrica</b>).</li> <li>• Verifique os fatores ambientais.</li> <li>• Realoque o monitor e teste em outra sala.</li> </ul>
Pixels Faltantes	<ul style="list-style-type: none"> <li>• Ciclo liga-desliga.</li> <li>• Pixel que está permanentemente desligado é um defeito natural que pode ocorrer na tecnologia LCD.</li> <li>• Para obter mais informações sobre a política de qualidade e de pixel do monitor Dell, consulte o site de suporte Dell em: <a href="http://www.dell.com/support/monitors">www.dell.com/support/monitors</a>.</li> </ul>
Pixels Presos	<ul style="list-style-type: none"> <li>• Ciclo liga-desliga.</li> <li>• Pixel que está permanentemente desligado é um defeito natural que pode ocorrer na tecnologia LCD.</li> <li>• Para obter mais informações sobre a política de qualidade e de pixel do monitor Dell, consulte o site de suporte Dell em: <a href="http://www.dell.com/support/monitors">www.dell.com/support/monitors</a></li> </ul>
Problemas de Brilho	<ul style="list-style-type: none"> <li>• Reinicialize o monitor nas Configurações de Fábrica (<b>Restaurar Config. de Fábrica</b>).</li> <li>• Ajuste os controles de brilho e contraste através do OSD.</li> </ul>



Distorção Geométrica	<ul style="list-style-type: none"> <li>● Reinicialize o monitor nas Configurações de Fábrica (<b>Restaurar Config. de Fábrica</b>).</li> <li>● Ajuste os controles de Horizontal e de Vertical através do OSD.</li> </ul>
Linhas Horizontal/Vertical	<ul style="list-style-type: none"> <li>● Reinicialize o monitor nas Configurações de Fábrica (<b>Restaurar Config. de Fábrica</b>).</li> <li>● Execute o recurso de verificação de autoteste do monitor e determine se estas linhas também estão em modo autoteste.</li> <li>● Verifique se há pinos tortos ou quebrados no conector do cabo de vídeo.</li> <li>● Execute os diagnósticos integrados.</li> </ul>
Problemas de sincronização	<ul style="list-style-type: none"> <li>● Reinicialize o monitor nas Configurações de Fábrica (<b>Restaurar Config. de Fábrica</b>).</li> <li>● Execute o recurso de verificação de autoteste para determinar se a tela embaralhada aparece em modo autoteste.</li> <li>● Verifique se há pinos tortos ou quebrados no conector do cabo de vídeo.</li> <li>● Reinicie o computador em modo de segurança.</li> </ul>
Assuntos relacionados à segurança	<ul style="list-style-type: none"> <li>● Não execute nenhuma das etapas da solução de problemas.</li> <li>● Contate a Dell imediatamente.</li> </ul>
Problemas intermitentes	<ul style="list-style-type: none"> <li>● Assegure que o cabo de vídeo conectando o monitor para o computador está adequadamente conectado e preso.</li> <li>● Reinicialize o monitor nas Configurações de Fábrica (<b>Restaurar Config. de Fábrica</b>).</li> <li>● Execute o recurso autoteste de monitor para determinar se o problema intermitente ocorre no modo autoteste.</li> </ul>
Cor Faltando	<ul style="list-style-type: none"> <li>● Execute o recurso de verificação de auto-teste do monitor.</li> <li>● Assegure que o cabo de vídeo conectando o monitor para o computador está adequadamente conectado e preso.</li> <li>● Verifique se há pinos tortos ou quebrados no conector do cabo de vídeo.</li> </ul>



Cor errada	<ul style="list-style-type: none"> <li>• Tente modos de <b>Modos predefinidos</b> em OSD de configurações de <b>Cor</b>. Ajuste o valor <b>R/G/B</b> em <b>Cor Personalizada</b> em OSD de configurações de <b>Cor</b>.</li> <li>• Mude o <b>Formato de cor de entrada</b> para <b>RGB</b> ou <b>YPbPr</b> em OSD de configurações de <b>Cor</b>.</li> <li>• Execute os diagnósticos integrados.</li> </ul>
Retenção de imagem de uma imagem estática deixada no monitor por um longo período de tempo	<ul style="list-style-type: none"> <li>• Defina a tela para desligar depois de alguns minutos de inatividade da tela. Isto pode ser ajustado nas Opções de Força de Windows ou na configuração de Economia de Energia Mac.</li> <li>• Como alternativa, use um protetor de tela dinâmico.</li> </ul>
Fantasma ou Superação de Vídeo	<ul style="list-style-type: none"> <li>• Mudar o <b>Tempo de Resposta</b> na <b>Tela</b> do OSD para <b>Normal</b>, <b>Rápido</b> ou <b>Extremo</b> dependendo da sua aplicação e uso.</li> </ul>



## Problemas específicos do produto

---

### Sintomas específicos    Soluções possíveis

---


A imagem da tela é muito pequena	<ul style="list-style-type: none"><li>• Verifique o ajuste de <b>Formato de imagem</b> nas configurações de <b>Tela</b> do OSD.</li><li>• Reinicialize o monitor nas Configurações de Fábrica (<b>Restaurar Config. de Fábrica</b>).</li></ul>
Não é possível ajustar o monitor com os botões na parte inferior do painel	<ul style="list-style-type: none"><li>• Desligue o monitor, desligue o cabo de alimentação, conecte novamente e depois ligue o monitor.</li><li>• Verifique se o menu OSD está bloqueado. Se sim, pressione e segure o botão de menu durante 6 segundos para desbloquear.</li></ul>
Nenhum sinal de entrada quando os controles do usuário são pressionados	<ul style="list-style-type: none"><li>• Verifique a fonte de sinal. Verifique se o computador não está no modo de espera ou suspensão, movendo o mouse ou pressionando qualquer tecla no teclado.</li><li>• Verifique se o cabo de vídeo está conectado corretamente. Desconecte e reconecte o cabo de vídeo, se necessário.</li><li>• Reinicie o computador ou reproduzidor de vídeo.</li></ul>
A imagem não preenche toda a tela	<ul style="list-style-type: none"><li>• Devido a diferentes formatos de vídeo (formato de imagem) de DVDs, o monitor pode exibir em tela cheia.</li><li>• Execute os diagnósticos integrados.</li></ul>

---



# Apêndice

## Instruções de segurança

 **AVISO: O uso de controles, ajustes ou procedimentos diferentes daqueles especificados nesta documentação pode resultar em exposição a riscos de choque elétricos e/ou mecânicos.**

Para obter informações sobre instruções de segurança, consulte as **Informações Regulamentares e de Segurança Ambiental (SERI)**.

## Avisos da FCC (somente para os EUA) e outras informações regulamentares

Para avisos da FCC e outras informações regulamentares, veja o site regulamentar em [www.dell.com/regulatory\\_compliance](http://www.dell.com/regulatory_compliance)


Por favor, siga estas instruções de segurança para melhor desempenho e vida útil longa para o seu monitor:

1. A tomada elétrica deverá estar instalada próximo do equipamento e ser facilmente acessível.
2. O equipamento pode ser instalado na parede ou no teto na posição horizontal.
3. O monitor está equipado com uma tomada aterrada de três pinos, uma tomada com um terceiro pino (Terra).
4. Não utilize este produto perto de água.
5. Leia atentamente estas instruções. Guarde este documento para referência futura. Siga todos os avisos e instruções indicadas no produto.
6. A pressão de som excessiva de fones de ouvido e fones de ouvido pode causar perda de audição. O ajuste do equalizador para o máximo aumenta a tensão de saída dos fones de ouvido e dos fones de ouvido e, portanto, o nível de pressão sonora.



## Como entrar em contato com a Dell

Para clientes nos Estados Unidos, disque 800-WWW-DELL (800-999-3355).

 **OBSERVAÇÃO: Se você não tem uma conexão de Internet ativa, pode encontrar as informações de contato na nota fiscal de compra, fatura na embalagem, nota, ou catálogo de produtos da Dell.**

A Dell oferece várias opções de suporte e serviços on-line e por telefone. A disponibilidade varia de acordo com o país e o produto, e alguns serviços podem não estar disponíveis em todas as áreas.

Para obter suporte do conteúdo do monitor on-line:

1. Visite [www.dell.com/support/monitors](http://www.dell.com/support/monitors)

Para entrar em contato com a Dell para assuntos de vendas, suporte técnico, ou serviço ao cliente:

1. Visite [www.dell.com/support](http://www.dell.com/support)
2. Verifique o seu país ou região no menu suspenso **Choose A Country/Region (Escolha um País/Região)** na parte inferior da página.
3. Clique em **Contact Us (Entre em Contato Conosco)** no lado esquerdo da página.
4. Selecione o link apropriado de serviço ou suporte de acordo com sua necessidade.
5. Escolha um método para entrar em contato com a Dell que seja conveniente para você.

**Banco de dados do produto UE para a folha de informações do produto e etiqueta de energia.**

**S3422DWG:** <https://eprel.ec.europa.eu/qr/463492>



## **Perigo de estabilidade.**

O produto pode cair causando graves lesões pessoais ou a morte. Para evitar lesões, este produto deve ser firmemente fixado no piso/parede de acordo com as instruções de instalação.

O produto pode cair causando graves lesões pessoais ou a morte. Muitas lesões, principalmente em crianças, podem ser evitadas tomando simples precauções, como:

SEMPRE use cabines, suportes ou métodos de instalação recomendados pelo fabricante do conjunto de produtos.

SEMPRE use móveis que possam suportar o produto em segurança.

SEMPRE se certifique que o produto não está pendendo na borda do móvel de suporte.

SEMPRE eduque as crianças sobre os perigos de subir nos móveis para alcançar o produto ou seus controles.

SEMPRE roteie os fios e cabos conectados ao seu produto de modo que não sirvam de obstáculo para tropeço, sejam puxados ou agarrados.

NUNCA coloque um produto em um local instável.

NUNCA coloque o produto em móveis baixos (por exemplo, armários ou estantes de livros) sem ancorar o móvel e o produto a um suporte adequado.

NUNCA coloque o produto sobre roupas ou outros materiais que possam ficar entre o produto e o móvel de suporte.

NUNCA coloque itens que possam tentar a criança a subir, como brinquedo e controles remotos, na parte superior do produto ou móvel no qual o produto está posicionado.

Se o produto existente estiver sendo retido e recolocado, as mesmas considerações como acima devem ser aplicadas.

