




# Dell S3422DWG

## 사용 설명서

모니터 모델: S3422DWG  
규제 준수 모델: S3422DWGc



-  참고: 참고는 컴퓨터를 더 잘 사용하는 데 도움이 되는 중요한 정보를 나타냅니다.
-  주의: 주의는 지침을 따르지 않을 경우 하드웨어가 손상되거나 데이터가 소실될 수 있음을 나타냅니다.
-  경고: 경고는 물적 손해, 신체 상해 또는 사망 가능성이 있음을 나타냅니다.

Copyright © 2021 Dell Inc. 또는 자회사. 모든 권리는 당사가 보유합니다. Dell, EMC 및 기타 상표는 Dell Inc. 또는 자회사의 상표입니다. 기타 상표는 해당 소유자의 상표입니다.

2021 – 07

Rev. A02



# 목차

안전 지침	6
모니터 정보	7
포장 내용물	7
제품의 특징점	8
부품과 조절 버튼 식별하기	10
앞면	10
뒷면	11
옆면	12
밑면	12
모니터 규격	15
해상도 규격	17
지원되는 비디오 모드	17
사전 설정 디스플레이 모드	18
전기 규격	26
물리적 특성	27
환경 특성	28
플러그 앤 플레이 기능	29
<b>LCD</b> 모니터 화질 및 픽셀 지침	29
인체공학	30
디스플레이 취급 및 운반 방법	32
유지보수 지침	33
모니터 청소하기	33



모니터 설치하기 . . . . .	34
스탠드 연결하기 . . . . .	34
모니터 연결하기 . . . . .	35
<b>HDMI , DP 1.4 및 USB 3.0</b> 케이블 연결하기 . . . . .	36
케이블 정리하기 . . . . .	36
켄싱턴 잠금 장치(옵션)를 이용해서 모니터 잠그기 . . . . .	37
스탠드 제거하기 . . . . .	38
벽걸이(옵션) . . . . .	<b>39</b>
모니터 조작하기 . . . . .	41
모니터 켜기 . . . . .	41
조이스틱 제어 버튼 사용법 . . . . .	41
조이스틱 설명 . . . . .	42
뒷면 제어 버튼 사용법 . . . . .	42
<b>OSD</b> 메뉴 사용하기 . . . . .	43
메뉴 시스템 액세스하기 . . . . .	43
<b>OSD</b> 경고 메시지 . . . . .	54
모니터 설치하기 . . . . .	57
최대 해상도 설정하기 . . . . .	57
인터넷에 접속되는 <b>Dell</b> 데스크톱 컴퓨터 또는 <b>Dell</b> 노트북 컴퓨터를 사용할 경우 . . . . .	57
<b>Dell</b> 의 제품이 아닌 타사의 데스크톱, 노트북 컴퓨터 또는 그래픽 카드를 사용할 경우 . . . . .	58
기울기 조절, 수직 방향 길이 연장 기능 사용법 . . . . .	59
기울기 연장 . . . . .	59
수직 방향 길이 연장 . . . . .	59



문제 해결 . . . . .	60
자가 검사 . . . . .	60
내장형 진단 도구 . . . . .	62
일반적 문제 . . . . .	64
제품에 특정한 문제 . . . . .	67
부록 . . . . .	68
안전 지침 . . . . .	68
<b>FCC</b> 고지사항(미국만 해당)과 기타 규제 정보 . . . . .	68
<b>Dell</b> 에 문의하기 . . . . .	69
안정성 위험.. . . . .	<b>70</b>



# 안전 지침

△ 주의: 이 설명서에 명시되지 않은 조절, 조정 또는 절차를 사용할 경우 충격, 전기적 위험 또는 기계적 위험에 노출될 수 있습니다.


- 모니터를 단단한 표면에 올려 놓고 조심해서 다루십시오. 모니터를 떨어뜨리거나 세게 쳤을 경우 화면이 깨지거나 손상될 수 있습니다.
- 이 모니터를 반드시 해당 지역에서 사용 가능한 AC 전원으로 작동시키도록 하십시오.
- 모니터를 실온에 두십시오. 지나치게 춥거나 더운 공간에 둘 경우 디스플레이의 액상에 부정적인 영향을 미칠 수 있습니다.
- 모니터를 심한 진동이나 강한 충격에 노출시키지 마십시오. 예를 들어 차 트렁크에 넣어 두지 마십시오.
- 장기간 사용하지 않을 때는 모니터 플러그를 뽑아 두십시오.
- 감전의 위험을 피하려면 모니터의 어떤 덮개도 제거하지 않아야 하며 모니터 내부를 만져서도 안됩니다.

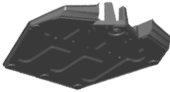


# 모니터 정보

## 포장 내용물

모니터는 아래 그림에 표시된 구성 품목과 함께 제공됩니다. 모든 구성 품목을 받았는지 확인한 다음 빠진 품목이 있을 경우 자세한 정보는 [Dell 에 문의하기](#)를 참조하십시오.

 참고: 일부 항목은 옵션일 수 있으며 모니터와 함께 제공되지 않을 수 있습니다. 일부 기능 또는 매체는 특정 국가에서는 제공되지 않을 수 있습니다.

	모니터
	스탠드 라이저
	스탠드 받침대
	전원 케이블 (국가별로 다름)
	HDMI 2.0 케이블



	USB 3.0 업스트림 케이블 ( 모니터의 USB 포트 활성화 )
	DP1.4 케이블
	<ul style="list-style-type: none"> <li>● 간편 설치 설명서</li> <li>● 안전, 환경 및 규제 정보</li> </ul>

## 제품의 특징점

Dell S3422DWG 모니터에는 액티브 매트릭스, 박막 트랜지스터 (TFT), 액정 디스플레이 (LCD), 대전 방지 기능 및 LED 백라이트가 탑재되어 있습니다. 모니터의 특징점에는 다음 사항이 포함됩니다.

- 86.42 cm(34.0 인치) 가시 영역 디스플레이 ( 대각선 측정 ), 3440 x 1440 해상도를 제공하며 좀 더 낮은 해상도의 경우 전체 화면 모드를 지원합니다.
- MPRT 모드에서 100 Hz 및 145 Hz 의 높은 새로 고침 빈도와 1 ms 의 빠른 응답 시간을 지원합니다.

**참고:** MPRT 모드에서 1 ms에 도달할 수 있어 눈에 띄는 모션 블러를 줄이고 이미지 응답성을 높여줍니다. 그러나 이미지 안에 약간의 아티팩트가 보일 수도 있습니다. 모든 시스템 설정이나 각각의 게이머의 필요가 서로 다르므로 사용자가 자신에 적합한 설정을 찾기 위해 다양한 모드에서 직접 이것저것 설정해볼 것을 권장합니다.

- 테어링 및 스테터 현상이 없고 HDR 게임 시 지연 시간이 짧으며 AMD FreeSync™ Premium Pro.
- 색역 sRGB 99% 와 DCI-P3 90%.
- VESA DisplayHDR™ 400.
- 게임 콘솔 VRR 지원 기능으로 활성화됩니다.





- DP 및 HDMI 와 디지털 연결 .
- SuperSpeed USB 5Gbps(USB 3.2 Gen1) B 타입 업스트림 포트 1 개 , SuperSpeed USB 5Gbps(USB 3.2 Gen1) A 타입 다운스트림 충전 포트 1 개 , SuperSpeed USB 5Gbps(USB 3.2 Gen1) A 타입 다운스트림 포트 3 개가 장착되어 있습니다 .
- 사용자 컴퓨터에 의해 지원될 경우 플러그 앤 플레이 기능 .
- OSD 조정을 통한 간편한 설정과 화면 최적화 .
- 탈착식 스탠드와 VESA™ 100 mm 장착 구멍을 이용해 유연한 장착 가능 .
- 기울기 조절 , 회전 조절 , 높이 조절 기능 .
- 보안 잠금 슬롯 .
- 대기 모드 출력 소비량이  $\leq 0.3W$  임 .
- Dell Display Manager 를 지원합니다 .
- 깜빡임 없는 화면과 청색광 방출을 최소화하는 **Comfortview** 기능으로 눈의 편안함을 최적화합니다 .

⚠ 경고: 모니터에서 방출되는 청색광이 장기적으로 미칠 수 있는 영향, 예를 들어 눈의 피로, 디지털 안구 피로증 등 때문에 눈이 손상될 수 있습니다. ComfortView 기능은 모니터에서 방출되는 청색광의 양을 줄여 눈의 편안함을 최적화하도록 고안되었습니다 .

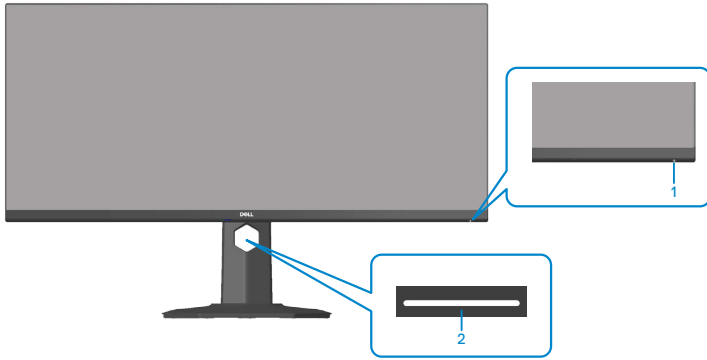
⚠ 경고: 전원 코드의 플러그가 3핀으로 부착되어 제공될 경우 코드를 접지된 3 핀 콘센트에 꽂으십시오 . 전원 코드 접지 핀을 , 예를 들어 2 핀 어댑터를 부착해서와 같이 비활성화하면 안 됩니다 . 접지 핀은 중요 안전 기능입니다 .


⚠ 경고: 건물 설비의 분배 시스템이 정격 120/240V, 20A(최대) 회로 차단기를 제공하는지 확인하십시오 .



# 부품과 조절 버튼 식별하기

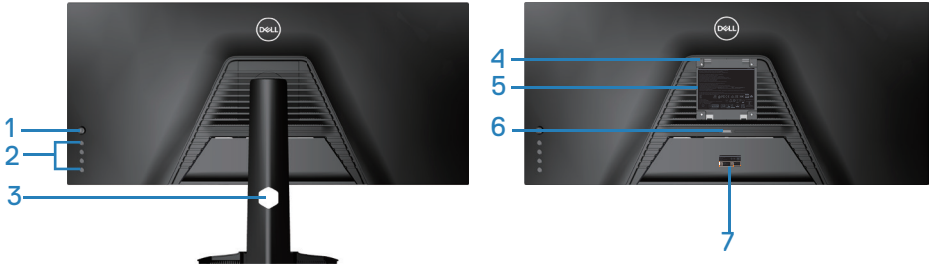
## 앞면



라벨	설명	사용
1	전원 켜짐 / 꺼짐 버튼	<p>power( 전원 ) 버튼을 눌러서 모니터의 on( 켜기 ) 및 off( 끄기 )를 할 수 있습니다 .</p> <p>표시등에 백색 불이 계속 켜져 있으면 모니터가 On( 켜짐 ) 상태이고 정상 가동되고 있다는 표시입니다 .</p> <p>흰색 불이 깜박거리면 모니터가 대기 모드에 있다는 표시입니다 .</p>
2	다운 라이트	<p>모니터 설정이 완료되면 터치 센서를 눌러 다운 라이트를 켜거나 끌 수 있습니다 . ( <a href="#">다운 라이트</a> 참조 ) .</p> <p>이 기능은 OSD 를 통해 활성화하거나 비활성화할 수 있습니다 ( <a href="#">Downlight( 다운 라이트 )</a> 참조 ) .</p> <p> <b>참고</b> : 2021 년 7 월 이후 제조된 모니터는 OSD 메뉴를 사용해야만 다운라이트를 켜거나 끌 수 있습니다 .</p>



뒷면



모니터 스탠드가 장착된 뒷면

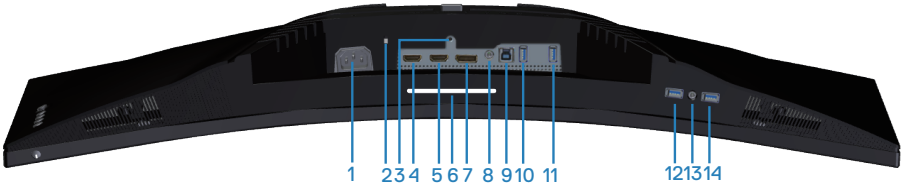
라벨	설명	사용
1	조이스틱	OSD 메뉴를 제어하는 데 사용합니다.
2	기능 버튼	OSD 메뉴의 항목을 조정하려면 기능 버튼을 누르십시오. ( 자세한 내용은 <a href="#">조이스틱 제어 버튼 사용법</a> 을 참조하십시오.)
3	케이블 관리 슬롯	케이블을 관통시켜서 정리하는 용도의 슬롯입니다.
4	VESA 장착 구멍 (VESA 커버 뒤에 있음)	VESA 장착 구멍 (100 mm x 100 mm) VESA 호환 벽걸이 키트를 통해 모니터를 벽에 장착하는 데 사용.
5	규제 정보 고지 라벨	규정에 의한 승인을 표시합니다.
6	스탠드 분리 버튼	스탠드를 모니터에서 분리합니다.
7	규정 라벨 ( 바코드 일련 번호 및 서비스 태그 라벨 )	규정에 의한 승인을 표시합니다. 기술 지원을 받기 위해 Dell 에 연락해야 하는 경우 이 라벨을 참조하십시오. 서비스 태그는 Dell 서비스 기술자가 이를 통해 귀하의 컴퓨터 하드웨어 구성 요소를 식별하여 보증 정보에 액세스할 수 있는 영숫자로 이루어진 고유한 식별자입니다.



옆면




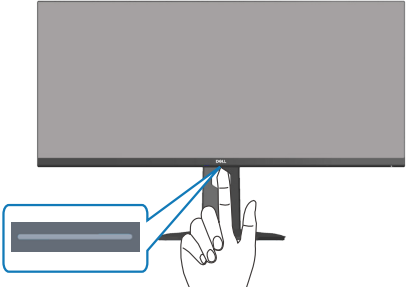

밑면





모니터 스탠드를 제외한 밑면

라벨	설명	사용
1	전원 커넥터	전원 케이블을 연결합니다 ( 모니터와 함께 제공됨 ).
2	보안 잠금 슬롯	모니터의 무단 이동을 방지하기 위해 보안 잠금장치를 사용하여 모니터를 고정합니다 ( 별도 구매 ).
3	스탠드 고정 기능	M3 x 6 mm 크기의 나사로 스탠드를 모니터에 고정하는데 사용됩니다 ( 나사는 제공되지 않음 ).
4	HDMI 1.2.0 포트	HDMI 케이블을 이용하여 컴퓨터에 연결하는 데 사용됩니다 .



5	HDMI 2.2.0 포트	HDMI 케이블을 이용하여 컴퓨터에 연결하는 데 사용됩니다.
6	다운 라이트	<p>모니터 설정이 완료되면 터치 센서를 눌러 다운 라이트를 켜거나 끌 수 있습니다.</p> <p>공장 설정은 On( 켜짐 ) 이므로 전원 케이블을 연결하면 다운 라이트가 켜집니다.</p> <p> 참고 : 2021 년 7 월 이후 제조된 모니터는 OSD 메뉴를 사용해야만 다운라이트를 켜거나 끌 수 있습니다 .</p> 
7	DP 1.4 포트	DP 케이블을 이용하여 컴퓨터에 연결하는 데 사용됩니다.
8	오디오 라인 출력 포트	외부 스피커나 서브우퍼에 연결하는 데 사용됩니다 ( 별도 구매 ).*
9	5 Gbps(USB 3.2 Gen1) B 타입 업스트림 포트	USB 케이블을 이 포트와 컴퓨터에 연결하여 모니터의 USB 포트를 활성화합니다.
10	SuperSpeed USB 5 Gbps(USB 3.2 Gen1) A 타입 다운스트림 포트 (3)	<p>USB 3.2 Gen1(5 Gbps) 장치를 연결합니다.*</p> <p> 참고 : 이 포트를 사용하려면 , USB 케이블 ( 모니터와 함께 제공됨 ) 을 USB 업스트림 포트와 컴퓨터에 연결해야 합니다 .</p>



11	SuperSpeed USB 5 Gbps(USB 3.2 Gen1) A 타입 다운스트림 포트 (3)	USB 3.2 Gen1(5 Gbps) 장치를 연결합니다.*  참고: 이 포트를 사용하려면, USB 케이블 (모니터와 함께 제공됨)을 USB 업스트림 포트와 컴퓨터에 연결해야 합니다.
12	충전 기능이 있는 SuperSpeed USB 5 Gbps(USB 3.2 Gen1) A 타입 다운스트림 포트 (3)	USB 장치를 충전하려면 컴퓨터에 연결하십시오.
13	헤드폰 출력 포트	헤드폰에 연결합니다.
14	SuperSpeed USB 5 Gbps(USB 3.2 Gen1) A 타입 다운스트림 포트 (3)	USB 3.2 Gen1(5 Gbps) 장치를 연결합니다.*  참고: 이 포트를 사용하려면, USB 업스트림 케이블 (모니터와 함께 제공됨)로 모니터와 컴퓨터를 연결해야 합니다.

\* 무선 USB 장치가 USB 다운스트림 포트에 연결된 경우 신호 간섭을 방지하기 위해 다른 USB 장치를 인접한 포트에 연결하지 않는 것이 좋습니다.



## 모니터 규격

모델	S3422DWG
화면 유형	능동형 매트릭스 - TFT LCD
패널 종류	세로 맞춤
가시 이미지	
대각선	864.2 mm(34.0 in.)
수평, 활성 영역	797.2 mm(31.19 in.)
수직, 활성 영역	333.7 mm(13.14 in.)
총 면적	266048.26 mm <sup>2</sup> (412.38 in. <sup>2</sup> )
기본 해상도 및 새로 고침 빈도	3440 x 1440(100 Hz 의 경우 ) (HDMI1 및 HDMI2) 3440 x 1440(144 Hz 의 경우 ) (DP)
픽셀 피치	0.23175 mm x 0.23175 mm
인치당 픽셀 수 (PPI)	109
시야각	
수평	178° ( 일반 )
수직	178° ( 일반 )
휘도 출력	400 cd/m <sup>2</sup> ( 일반 )
명암비	3000:1( 일반 )
표면 코팅	3H 경도 눈부심 방지 , 40% 흐림도
백라이트	LED 에지라이트 시스템
응답 속도	고속 모드에서 8 ms 그레이 투 그레이 초고속 모드에서 4 ms 그레이 투 그레이 최대 속도 모드에서 2 ms 그레이 투 그레이 * MPRT 모드에서 1 ms 그레이 투 그레이 최대 속도 모드에서 도달할 수 있는 2 ms 그레이 투 그레이는 눈에 띄는 모션 블러를 줄이고 이미지 응답성을 높여줍니다 . 그러나 이미지 안에 약간의 아티팩트가 보일 수도 있습니다 . 모든 시스템 설정이나 각각의 사용자의 필요로 하는 모드가 서로 다르므로 적합한 설정을 찾는 것이 중요합니다 .



색 심도	16.7 백만 색
색역	sRGB CIE 1931 99% DCI-P3 CIE 1976 90%
연결성	HDCP 2.2 HDMI 2.0 2 개 DP 1.4 포트 1 개 USB 3.2 Gen1(5 Gbps) 업스트림 포트 1 개 2 A( 최대 ) 에서 BC1.2 충전 기능이 있는 USB 3.2 Gen1(5 Gbps) 다운스트림 포트 4 개 오디오 라인 출력 1 개 헤드폰 출력 1 개
베젤 너비 ( 활성 영역에 대한 모니터의 가장자리 )	
상단	8.45 mm
왼쪽 / 오른쪽	8.49 mm
하단	24.19 mm
조정 가능성	
높이를 조정 가능한 스탠드	100 mm -5° ~ 21°
기울기	해당사항 없음
회전 조절	-4° ~ 4°
슬랜트 조정	
Dell display manager 호환성	Easy Arrange( 간단 정렬 ) 및 기타 키 기능
보안	보안 잠금장치 슬롯 ( 케이블 잠금장치는 별도 구매 )





## 해상도 규격

모델	S3422DWG
수평 주사 범위	29 kHz ~ 200 kHz
수직 주사 범위	48 Hz ~ 100 Hz 48 Hz ~ 144 Hz(DP)
최대 사전 설정 해상도	3440 x 1440(144 Hz 의 경우 ) (DP) 3440 x 1440(100 Hz 의 경우 ) (HDMI)

## 지원되는 비디오 모드

모델	S3422DWG
비디오 디스플레이 기능 (HDMI/DP)	480p, 480i(HDMI), 576p, 720p, 1080p, 576i(HDMI), 1080i(HDMI), 1440p, 2160p



사전 설정 디스플레이 모드

HDMI HDR 사전 설정 디스플레이 모드

디스플레이 모드	수평 주파수 (kHz)	수직 주파수 (Hz)	픽셀 클럭 (MHz)	동기 극성 (수평 / 수직)
VESA,640 x 480	37.50	75.00	31.50	-/-
VESA,640 x 480	31.47	59.94	25.18	-/-
IBM,720 x 400	31.47	70.08	28.32	-/+
VESA,800 x 600	37.88	60.32	40.00	+/+
VESA,800 x 600	46.88	75.00	49.50	+/+
VESA,1024 x 768	48.36	60.00	65.00	-/-
VESA,1024 x 768	60.02	75.03	78.75	+/+
VESA,1152 x 864	67.50	75.00	108.00	+/+
VESA,1280 x 720	44.77	59.86	74.50	-/+
VESA,1280 x 800	49.31	59.91	71.00	+/+
VESA,1280 x 960	60.00	60.00	108.00	+/+
VESA,1280 x 1024	63.98	60.02	108.00	+/+
VESA,1280 x 1024	79.98	75.02	135.00	+/+
VESA,1440 x 900	55.94	59.89	106.50	-/+
VESA,1680 x 1050	65.29	59.95	146.25	-/+
VESA,1920 x 1080	67.50	60.00	148.50	+/+
VESA,1920 x 1080	137.26	119.98	285.50	+/-
VESA,2560x1440	183.00	120.00	497.75	+/-
VESA,3440x1440	88.82	59.97	319.75	+/-
VESA,3440x1440	150.97	99.98	543.50	+/-



HDMI SDR 사전 설정 디스플레이 모드

디스플레이 모드	수평 주파수 (kHz)	수직 주파수 (Hz)	픽셀 클럭 (MHz)	동기 극성 (수평 / 수직)
VESA,640 x 480	37.50	75.00	31.50	-/-
VESA,640 x 480	31.47	59.94	25.18	-/-
IBM,720 x 400	31.47	70.08	28.32	-/+
VESA,800 x 600	37.88	60.32	40.00	+/+
VESA,800 x 600	46.88	75.00	49.50	+/+
VESA,1024 x 768	48.36	60.00	65.00	-/-
VESA,1024 x 768	60.02	75.03	78.75	+/+
VESA,1152 x 864	67.50	75.00	108.00	+/+
VESA,1280 x 720	44.77	59.86	74.50	-/+
VESA,1280 x 800	49.31	59.91	71.00	+/+
VESA,1280 x 960	60.00	60.00	108.00	+/+
VESA,1280 x 1024	63.98	60.02	108.00	+/+
VESA,1280 x1024	79.98	75.02	135.00	+/+
VESA,1440 x 900	55.94	59.89	106.50	-/+
VESA,1680 x 1050	65.29	59.95	146.25	-/+
VESA,1920 x 1080	67.50	60.00	148.50	+/+
VESA,1920 x 1080	137.26	119.98	285.50	+/-
VESA,2560x1440	88.79	59.95	241.50	+/-
VESA,2560x1440	183.00	120.00	497.75	+/-
VESA,3440x1440	88.82	59.97	319.75	+/-
VESA,3440x1440	150.97	99.98	543.50	+/-



HDMI PIP 사전 설정 디스플레이 모드

디스플레이 모드	수평 주파수 (kHz)	수직 주파수 (Hz)	픽셀 클럭 (MHz)	동기 극성 (수평 / 수직)
VESA,640 x 480	37.50	75.00	31.50	-/-
VESA,640 x 480	31.47	59.94	25.18	-/-
IBM,720 x 400	31.47	70.08	28.32	-/+
VESA,800 x 600	37.88	60.32	40.00	+/+
VESA,800 x 600	46.88	75.00	49.50	+/+
VESA,1024 x 768	48.36	60.00	65.00	-/-
VESA,1024 x 768	60.02	75.03	78.75	+/+
VESA,1152 x 864	67.50	75.00	108.00	+/+
VESA,1280 x 720	44.77	59.86	74.50	-/+
VESA,1280 x 800	49.31	59.91	71.00	+/+
VESA,1280 x 960	60.00	60.00	108.00	+/+
VESA,1280 x 1024	63.98	60.02	108.00	+/+
VESA,1280 x 1024	79.98	75.02	135.00	+/+
VESA,1440 x 900	55.94	59.89	106.50	-/+
VESA,1680 x 1050	65.29	59.95	146.25	-/+
VESA,1920 x 1080	67.50	60.00	148.50	+/+
VESA,1920 x 1080	137.26	119.98	285.50	+/-
VESA,2560x1440	88.79	59.95	241.50	+/-
VESA,2560x1440	183.00	120.00	497.75	+/-
VESA,3440x1440	88.82	59.97	319.75	+/-
VESA,3440x1440	150.97	99.98	543.50	+/-



HDMI PBP 사전 설정 디스플레이 모드

디스플레이 모드	수평 주파수 (kHz)	수직 주파수 (Hz)	픽셀 클럭 (MHz)	동기 극성 (수평 / 수직)
VESA,640 x 480	37.50	75.00	31.50	-/-
VESA,640 x 480	31.47	59.94	25.18	-/-
IBM,720 x 400	31.47	70.08	28.32	-/+
VESA,720x480	31.50	60.00	27.03	+/+
VESA,800 x 600	37.88	60.32	40.00	+/+
VESA,800 x 600	46.88	75.00	49.50	+/+
VESA,1024 x 768	48.36	60.00	65.00	-/-
VESA,1024 x 768	60.02	75.03	78.75	+/+
VESA,1152 x 864	67.50	75.00	108.00	+/+
VESA,1280 x 720	44.77	59.86	74.50	-/+
VESA,1280 x 800	49.31	59.91	71.00	+/+
VESA,1280 x 960	60.00	60.00	108.00	+/+
VESA,1280 x 1024	63.98	60.02	108.00	+/+
VESA,1280 x 1024	79.98	75.02	135.00	+/+
VESA,1440 x 900	55.94	59.89	106.50	-/+
VESA,1680 x 1050	65.29	59.95	146.25	-/+
VESA,1720x1440	88.82	59.97	167.00	+/-
VESA,1720x1440	88.82	59.97	167.00	+/-



DP HDR 사전 설정 디스플레이 모드

디스플레이 모드	수평 주파수 (kHz)	수직 주파수 (Hz)	픽셀 클럭 (MHz)	동기 극성 (수평 / 수직)
VESA,640 x 480	37.50	75.00	31.50	-/-
VESA,640 x 480	31.47	59.94	25.18	-/-
IBM,720 x 400	31.47	70.08	28.32	-/+
VESA,800 x 600	37.88	60.32	40.00	+/+
VESA,800 x 600	46.88	75.00	49.50	+/+
VESA,1024 x 768	48.36	60.00	65.00	-/-
VESA,1024 x 768	60.02	75.03	78.75	+/+
VESA,1152 x 864	67.50	75.00	108.00	+/+
VESA,1280 x 720	44.77	59.86	74.50	-/+
VESA,1280 x 800	49.31	59.91	71.00	+/+
VESA,1280 x 960	60.00	60.00	108.00	+/+
VESA,1280 x 1024	63.98	60.02	108.00	+/+
VESA,1280 x 1024	79.98	75.02	135.00	+/+
VESA,1440 x 900	55.94	59.89	106.50	-/+
VESA,1680 x 1050	65.29	59.95	146.25	-/+
VESA,1920 x 1080	67.50	60.00	148.50	+/+
VESA,1920 x 1080	137.26	119.98	285.50	+/-
VESA,1920x1080	166.59	143.98	346.50	+/-
VESA,2560x1440	88.79	59.95	241.50	+/-
VESA,2560x1440	183.00	119.99	497.75	+/-
VESA,2560x 1440	222.15	143.97	604.25	+/-
VESA,3440x1440	88.82	59.97	319.75	+/-
VESA,3440x 1440	150.97	99.98	543.50	+/-
VESA,3440x1440	222.15	143.98	799.74	+/-



DP SDR 사전 설정 디스플레이 모드

디스플레이 모드	수평 주파수 (kHz)	수직 주파수 (Hz)	픽셀 클럭 (MHz)	동기 극성 (수평 / 수직)
VESA,640 x 480	37.50	75.00	31.50	-/-
VESA,640 x 480	31.47	59.94	25.18	-/-
IBM,720 x 400	31.47	70.08	28.32	-/+
VESA,800 x 600	37.88	60.32	40.00	+/+
VESA,800 x 600	46.88	75.00	49.50	+/+
VESA,1024 x 768	48.36	60.00	65.00	-/-
VESA,1024 x 768	60.02	75.03	78.75	+/+
VESA,1152 x 864	67.50	75.00	108.00	+/+
VESA,1280 x 720	44.77	59.86	74.50	-/+
VESA,1280 x 800	49.31	59.91	71.00	+/+
VESA,1280 x 960	60.00	60.00	108.00	+/+
VESA,1280 x 1024	63.98	60.02	108.00	+/+
VESA,1280 x 1024	79.98	75.02	135.00	+/+
VESA,1440 x 900	55.94	59.89	106.50	-/+
VESA,1680 x 1050	65.29	59.95	146.25	-/+
VESA,1920 x 1080	67.50	60.00	148.50	+/+
VESA,1920 x 1080	137.26	119.98	285.50	+/-
VESA,1920x1080	166.59	143.98	346.50	+/-
VESA,2560x1440	88.79	59.95	241.50	+/-
VESA,2560x1440	183.00	120.00	497.75	+/-
VESA,2560x 1440	222.15	143.97	604.25	+/-
VESA,3440x1440	88.82	59.97	319.75	+/-
VESA,3440x 1440	150.97	99.98	543.50	+/-
VESA,3440x1440	222.15	143.98	799.74	+/-



DP PIP 사전 설정 디스플레이 모드


디스플레이 모드	수평 주파수 (kHz)	수직 주파수 (Hz)	픽셀 클럭 (MHz)	동기 극성 (수평 / 수직)
VESA,640 x 480	37.50	75.00	31.50	-/-
VESA,640 x 480	31.47	59.94	25.18	-/-
IBM,720 x 400	31.47	70.08	28.32	-/+
VESA,800 x 600	37.88	60.32	40.00	+/+
VESA,800 x 600	46.88	75.00	49.50	+/+
VESA,1024 x 768	48.36	60.00	65.00	-/-
VESA,1024 x 768	60.02	75.03	78.75	+/+
VESA,1152 x 864	67.50	75.00	108.00	+/+
VESA,1280 x 720	44.77	59.86	74.50	-/+
VESA,1280 x 800	49.31	59.91	71.00	+/+
VESA,1280 x 960	60.00	60.00	108.00	+/+
VESA,1280 x 1024	63.98	60.02	108.00	+/+
VESA,1280 x 1024	79.98	75.02	135.00	+/+
VESA,1440 x 900	55.94	59.89	106.50	-/+
VESA,1680 x 1050	65.29	59.95	146.25	-/+
VESA,1920 x 1080	67.50	60.00	148.50	+/+
VESA,1920 x 1080	137.26	119.98	285.50	+/-
VESA,1920x1080	166.59	143.98	346.50	+/-
VESA,2560x1440	88.79	59.95	241.50	+/-
VESA,2560x1440	183.00	120.00	497.75	+/-
VESA,2560x 1440	222.15	143.97	604.25	+/-
VESA,3440x1440	88.82	59.97	319.75	+/-
VESA,3440x 1440	150.97	99.98	543.50	+/-





DP PBP 사전 설정 디스플레이 모드

디스플레이 모드	수평 주파수 (kHz)	수직 주파수 (Hz)	픽셀 클럭 (MHz)	동기 극성 (수평 / 수직)
VESA,640 x 480	37.50	75.00	31.50	-/-
VESA,640 x 480	31.47	59.94	25.18	-/-
IBM,720 x 400	31.47	70.08	28.32	-/+
VESA,720x480	31.50	60.00	27.03	+/+
VESA,800 x 600	37.88	60.32	40.00	+/+
VESA,800 x 600	46.88	75.00	49.50	+/+
VESA,1024 x 768	48.36	60.00	65.00	-/-
VESA,1024 x 768	60.02	75.03	78.75	+/+
VESA,1152 x 864	67.50	75.00	108.00	+/+
VESA,1280 x 720	44.77	59.86	74.50	-/+
VESA,1280 x 800	49.31	59.91	71.00	+/+
VESA,1280 x 960	60.00	60.00	108.00	+/+
VESA,1280 x 1024	63.98	60.02	108.00	+/+
VESA,1280 x1024	79.98	75.02	135.00	+/+
VESA,1440 x 900	55.94	59.89	106.50	-/+
VESA,1680 x 1050	65.29	59.95	146.25	-/+
VESA,1720x1440	88.82	59.97	167.00	+/-
VESA,1920 x 1080	67.50	60.00	148.50	+/+

 참고 : 이 모니터는 AMD FreeSync™ Premium Pro Technology 을 지원합니다 .



## 전기 규격

모델	S3422DWG
비디오 입력 신호	HDMI 2.0(HDCP), 각 차동 회선당 600 mV, 차동 쌍당 100 옴 입력 임피던스 DP 1.4, 각 차동 회선당 600 mV, 차동 쌍당 100 옴 입력 임피던스
AC 입력 전압 / 주파수 / 전류	100V AC ~ 240V AC/50Hz 또는 60 Hz ± 3 Hz / 1.6A ( 최대 )
돌입 전류	120 V: 0° C( 콜드 부팅 ) 에서 30 A( 최대 ) 240 V: 0° C( 콜드 부팅 ) 에서 60 A( 최대 )
소비 전력	0.2 W( 꺼짐 모드 ) <sup>1</sup> 0.3 W( 대기 모드 ) <sup>1</sup> 30 W( 켜짐 모드 ) <sup>1</sup> 90 W( 최대 ) <sup>2</sup> 31 W(Pon) <sup>3</sup> 96.4 kWh(TEC) <sup>5</sup>

<sup>1</sup> EU 2019/2021 및 EU 2019/2013에서 정의된 수치입니다.

<sup>2</sup> 모든 USB 포트에 적용될 수 있는 최대 전력을 통한 최대 밝기 및 명암입니다.

<sup>3</sup> Pon: Energy Star 테스트 방법을 참조해서 측정한 켜짐 모드에서의 전력 소비량입니다.

TEC: Energy Star 테스트 방법을 참조해서 측정한 kWh 단위의 총 에너지 소비량입니다.

이 문서는 정보 전용으로서 실험실 성능이 반영되어 있습니다. 사용자가 주문한 소프트웨어, 부품 및 주변장치에 따라 제품이 다르게 작동할 수 있으며 이 같은 정보를 업데이트할 어떠한 의무는 없습니다. 따라서 전기적 허용오차나 기타 사항에 대한 결정을 내릴 때 이 정보에만 의존해서는 안됩니다. 정확성이나 완전성에 대한 어떠한 명시적 또는 묵시적 보증도 하지 않습니다.



## 물리적 특성

모델	S3422DWG
신호 케이블 유형	<ul style="list-style-type: none"> <li>• 디지털 : HDMI, 19 핀</li> <li>• 범용 직렬 버스 : USB, 9 핀</li> <li>• 디지털 : DisplayPort, 20 핀</li> </ul>
치수 ( 스탠드 포함 )	
높이 ( 늘렸을 때 )	527.31 mm(20.76 in.)
높이 ( 줄였을 때 )	427.31 mm(16.82 in.)
너비	807.90 mm(31.81 in.)
깊이	237.61 mm(9.35 in.)
치수 ( 스탠드 미포함 )	
높이	366.36 mm(14.42 in.)
너비	807.90 mm(31.81 in.)
깊이	85.81 mm(3.38 in.)
스탠드 치수	
높이	420.30 mm(16.55 in.)
너비	284.56 mm(11.20 in.)
깊이	237.61 mm(9.35 in.)
중량	
포장 포함 중량	14.95 kg(32.95 lb)
스탠드 어셈블리와 케이블을 포함한 중량	10.38 kg(22.88 lb)
스탠드 어셈블리와 케이블을 제외한 중량	7.71 kg(16.99 lb)
스탠드 어셈블리 중량	2.35 kg(5.11 lb)
전면 프레임 광택	흑색 프레임 2 ~ 4 광택 단위



## 환경 특성

모델	S3422DWG
준수 표준	<ul style="list-style-type: none"> <li>• RoHS 적합</li> <li>• BFR/PVC 미함유 모니터 ( 외부 케이블 제외 )</li> <li>• 비소 미함유 유리 및 패널에만 수은 미함유</li> <li>• 에너지 게이지에 모니터가 소비하는 전력량이 실시간으로 표시됨 .</li> </ul>
온도	
작동	0° C ~ 40° C (32° F ~ 104° F)
비작동	<ul style="list-style-type: none"> <li>• 보관 : -20° C ~ 60° C (-4° F ~ 140° F)</li> <li>• 운송 : -20° C ~ 60° C (-4° F ~ 140° F)</li> </ul>
습도	
작동	10% ~ 80%( 비응축 )
비작동	<ul style="list-style-type: none"> <li>• 보관 시 10% ~ 90%( 비응축 )</li> <li>• 운반 시 10% ~ 90 % ( 비응축 )</li> </ul>
고도	
작동 ( 최대 )	5,000 m (16,400 ft)
비작동 ( 최대 )	12,192 m (40,000 ft)
열 분산	<ul style="list-style-type: none"> <li>• 307.29 BTU/ 시간 ( 최대 )</li> <li>• 109.26 BTU/ 시간 ( 보통 )</li> </ul>



## 플러그 앤 플레이 기능

이 모니터는 어떤 플러그 앤 플레이 호환 시스템에도 설치될 수 있습니다. 모니터는 디스플레이 데이터 채널 (DDC) 프로토콜을 사용하여 컴퓨터 시스템에 확장 디스플레이 식별 데이터 (EDID) 를 제공함으로써 시스템이 자체적으로 구성하고 모니터 설정을 최적화하도록 합니다. 대다수 모니터 설치는 자동으로 이루어집니다. 원할 경우 다른 설정을 선택할 수 있습니다. 모니터 설정 변경에 대한 자세한 내용은 [모니터 조작하기](#) 절을 참조하십시오.

## LCD 모니터 화질 및 픽셀 지침

LCD 모니터 제조 공정 중에 한두 개의 픽셀이 불변 상태로 고정되는 것은 드문 일이 아닙니다. 이같이 고정된 픽셀은 눈에 거의 보이지 않으며 디스플레이 화질이나 사용성에 영향을 미치지 않습니다. Dell 모니터 품질 및 픽셀 정책에 대해서는 [www.dell.com/support/monitors](http://www.dell.com/support/monitors) 의 Dell 지원 사이트를 참조하십시오.



## 인체공학

△ 주의 : 키보드를 부적절한 방법으로 장기간 사용할 경우 부상을 초래할 수 있습니다 .

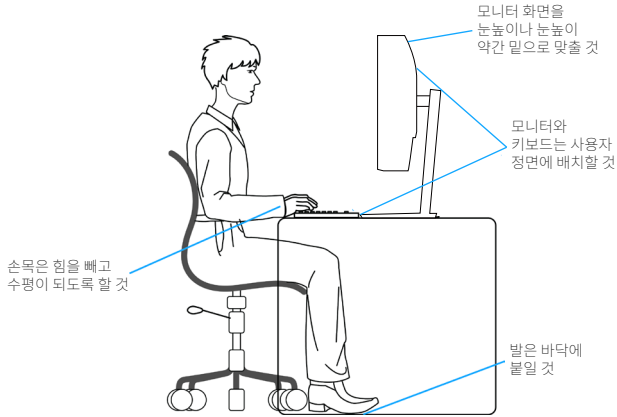
△ 주의 : 모니터 화면을 장시간 볼 경우 눈이 피로해질 수 있습니다 .

쾌적하고 효율적으로 작업하려면 컴퓨터 워크스테이션을 설정하고 사용할 때 다음

- 모니터와 키보드를 사용할 때 사용자 정면에 오도록 컴퓨터를 배치하십시오 . 시중에서 판매되는 특수 선반을 이용하면 키보드를 올바르게 배치하는 데 도움이 됩니다 .
- 장시간 모니터를 보므로써 발생할 수 있는 안구 피로증과 목 / 팔 / 등 / 어깨 통증의 위험을 줄이기 위해 다음과 같은 조치를 권장합니다 .
  1. 화면과 눈 사이의 거리를 50 ~ 70 cm(20 ~ 28 인치 ) 로 유지하십시오 .
  2. 자주 눈을 깜박여 눈을 촉촉하게 유지하거나 장시간 모니터를 본 후에는 물로 눈을 적시십시오 .
  3. 두 시간마다 20 분 동안 규칙적으로 자주 휴식을 취하십시오 .
  4. 휴식을 취하는 동안 모니터에서 눈을 떼고 20 피트 정도 멀리 떨어져 있는 물체를 최소 20 초 동안 응시하십시오 .
  5. 휴식을 취하는 동안 스트레칭을 실시하여 목 , 팔 , 등 , 어깨의 긴장을 완화하십시오 .
- 모니터 정면에 앉아 있을 때 모니터 화면이 눈높이나 눈높이보다 약간 낮아야 합니다 .
- 모니터의 기울기와 명암비 , 밝기 설정 등을 조정하십시오 .
- 사용자 주변의 조명 ( 예를 들어 머리 밑에 두는 전등 , 탁상 램프 , 근처 창문의 커튼이나 블라인드 ) 을 조절해서 모니터 화면에 최대한 빛이 반사되지 않도록 하십시오 .
- 허리를 잘 받쳐주는 의자를 사용하십시오 .
- 키보드나 마우스를 사용하는 동안 손목과 팔꿈치가 수평을 이루는 자연스럽게 편안한 자세를 유지하십시오 .
- 키보드나 마우스를 사용하는 동안 손을 놓을 수 있는 공간을 항상 확보하십시오 .
- 팔뚝을 자연스럽게 양쪽에 두십시오 .
- 발이 바닥에 평평하게 놓여 있는지 확인하십시오 .
- 앉아 있을 때 다리의 무게 중심이 의자의 앞쪽이 아닌 발에 있는지 확인하십시오 . 의자 높이를 조절하거나 필요할 경우 발판을 사용해서 올바른 자세를 유지하십시오 .



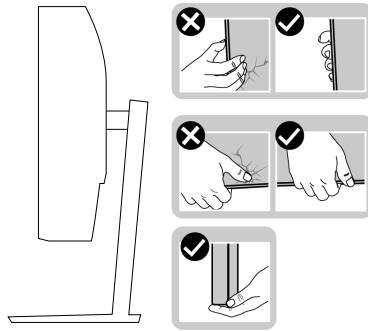
- 작업 활동에 변화를 주십시오 . 장시간 앉아서 일하지 않아도 되도록 작업을 구성하십시오 . 정기적으로 일어나거나 서서 걸어 다니십시오 .
- 책상 아래쪽 공간에 편안한 착석을 방해하거나 걸려 넘어 질 수도 있는 장애물이나 케이블 또는 전원 코드를 두지 마십시오 .



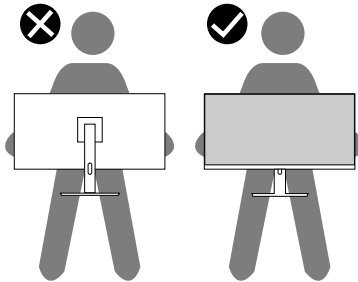
## 디스플레이 취급 및 운반 방법

모니터를 들어 올리거나 옮길 때 안전하게 다루려면 아래 나와 있는 지침을 따르십시오 .

- 모니터를 옮기거나 들어 올리기 전에 컴퓨터와 모니터의 전원을 끄십시오 .
- 모니터에서 모든 케이블을 뽑으십시오 .
- 모니터를 원래의 포장 자재가 들어 있는 포장 상자에 넣으십시오 .
- 모니터를 들어 올리거나 옮길 때 모니터 밑면 가장자리와 옆면을 단단히 잡으십시오 . 이때 지나치게 힘을 가하면 안됩니다 .



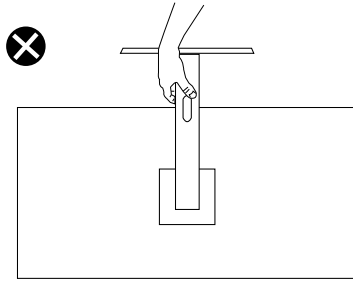
- 모니터를 들어 올리거나 옮길 때 화면이 사용자를 향하지 않도록 하고 굽힘이나 손상을 피하려면 디스플레이 부위를 누르지 마십시오 .



- 모니터를 운반할 때 갑작스러운 충격이나 진동을 가하지 마십시오 .
- 모니터를 들어 올리거나 옮길 때 모니터를 뒤집어 놓지 않은 상태에서 스탠드 받침대나 스탠드 라이저를 잡으십시오 . 모니터를 뒤집은 상태로 옮기거나 들어 올릴 경우 모니터가 손상되거나 사용자가 부상을 입을 수 있습니다 .







## 유지보수 지침

### 모니터 청소하기

⚠ 경고 : 모니터를 청소하기 전에 모니터의 전원 케이블을 전기 콘센트에서 뽑으십시오 .

⚠ 주의 : 모니터를 청소하기 전에 **안전 지침**을 읽고 따르십시오 .



모범적으로 관리하려면 모니터를 포장을 풀거나 청소하거나 취급할 때 아래 목록의 지침을 따르십시오 .

- 화면을 청소하기 전에 부드럽고 깨끗한 헝겊에 물을 약간 축이십시오. 가능하면 대전방지 코팅에 적합한 특수 화면 청소용 티슈나 용액을 사용하십시오. 벤젠, 희석제, 암모니아수, 연마 세제 또는 압축 공기를 사용하지 마십시오.
- 모니터를 청소할 때는 물을 약간 적신 헝겊을 사용하십시오. 일부 세제는 모니터에 유백색의 얇은 막을 형성하므로 어떠한 종류의 세제도 사용하지 마십시오.
- 모니터의 포장을 풀었을 때 백색 분말이 보이면 헝겊으로 닦아 내십시오.
- 검은색 모니터가 굵으면 밝은 색의 모니터보다 흠집이 더 잘 보일 수 있으므로 모니터를 주의하여 다루십시오
- 모니터에 최고 품질의 이미지가 표시되게 하려면 동적으로 변화하는 화면보호기를 사용하고, 사용하지 않을 때는 모니터를 끄십시오.



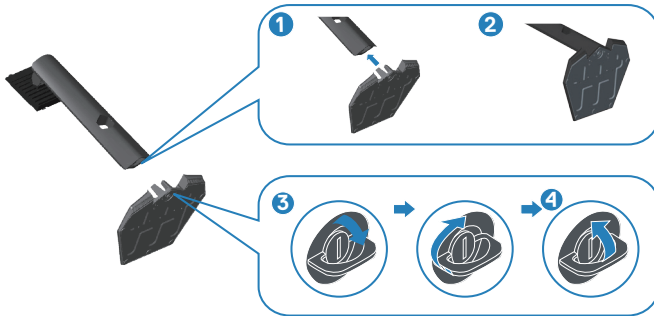
# 모니터 설치하기

## 스탠드 연결하기

-  참고 : 스탠드는 모니터에서 분리되어 출고됩니다 .
-  참고 : 다음 절차는 모니터와 함께 제공되는 스탠드에 적용할 수 있습니다 . 타사 스탠드를 연결할 경우 스탠드와 함께 제공된 설명서를 참조하십시오 .

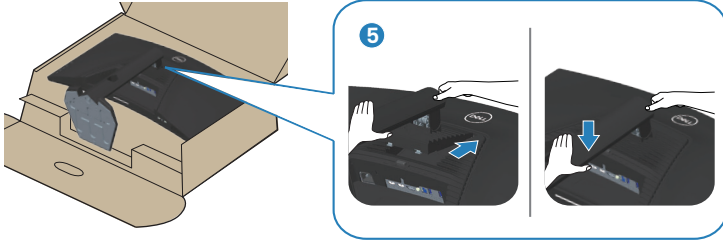
모니터 스탠드를 부착하는 방법 :

1. 포장의 두껍게 기재된 지시사항에 따라 스탠드를 고정하는 상부 쿠션에서 스탠드를 분리합니다 .
2. 스탠드 받침대를 스탠드 라이저에 연결합니다 .
3. 스탠드 받침대의 나사 핸들을 열고 나사를 조여 스탠드 라이저를 스탠드 받침대에 고정합니다 .
4. 나사 핸들을 닫습니다 .



5. 스탠드 어셈블리의 탭을 모니터의 슬롯에 밀어 넣고 찰락 소리를 내며 제자리에 끼워질 때까지 스탠드 어셈블리를 아래로 누릅니다 .





6. 모니터를 똑바로 세웁니다 .

## 모니터 연결하기

**⚠ 경고 :** 이 절의 아무 절차든 수행하기 전에 **안전 지침**을 따르십시오 .

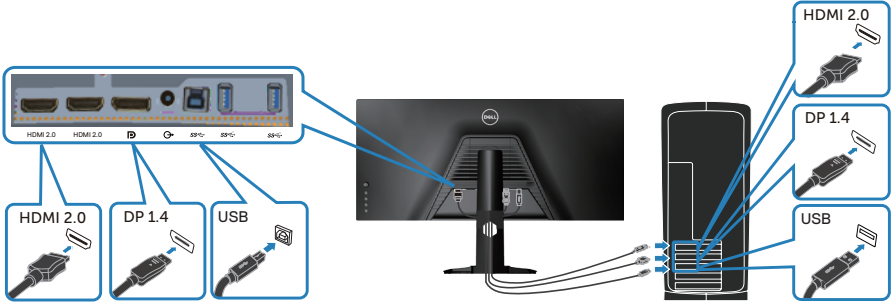
**✎ 참고 :** 모든 케이블을 동시에 컴퓨터에 연결하지 마십시오 . 케이블을 모니터에 연결하기 전에 케이블 관리 슬롯으로 케이블을 관통시켜서 모을 것을 권장합니다 .

모니터를 컴퓨터에 연결하는 방법 :

1. 컴퓨터를 끄고 전원 케이블을 뽑습니다 .
2. HDMI 또는 DP 1.4 케이블로 모니터와 컴퓨터를 연결합니다 .
3. USB 업스트림 케이블 ( 모니터와 함께 제공됨 ) 을 컴퓨터의 적절한 USB 3.0 포트에 연결합니다 . ( 자세한 내용은 **밑면 절**을 참조하십시오 . )
4. USB 3.0 주변장치를 모니터의 USB 3.0 포트에 연결합니다 .



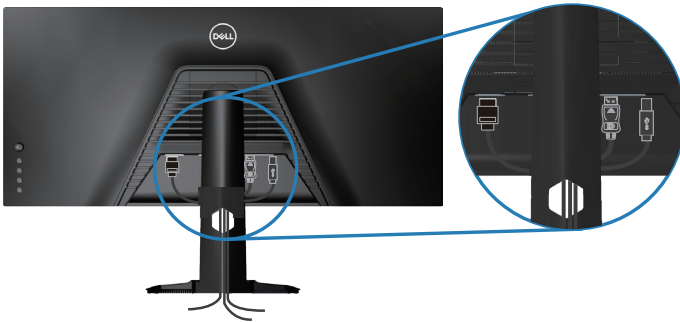
## HDMI , DP 1.4 및 USB 3.0 케이블 연결하기



5. 컴퓨터와 모니터의 전원 케이블을 벽 콘센트에 꽂습니다.

## 케이블 정리하기

케이블 정리 슬롯을 사용하여 모니터에 연결된 케이블을 정리합니다.

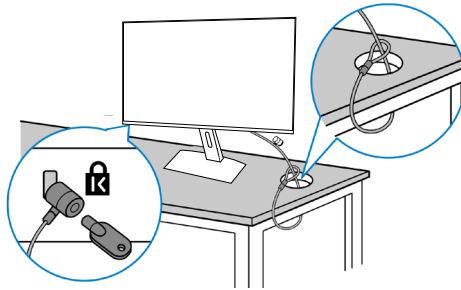



## 켄싱턴 잠금 장치(옵션)를 이용해서 모니터 잠그기

보안 잠금 장치 슬롯은 모니터 하단에 있습니다. ( **보안 잠금 슬롯**을 참조하십시오. )

켄싱턴 잠금 장치 ( 별도 구매 ) 사용법에 대한 자세한 내용은 해당 잠금 장치에 첨부된 설명서를 참조하십시오. .


켄싱턴 보안 잠금 장치를 이용해서 모니터를 탁자에 고정합니다. .




 참고: 이 그림은 참조용으로만 사용됩니다. 잠금 장치의 실제 외관은 다를 수 있습니다. .



## 스탠드 제거하기

 참고: 스탠드를 분리할 때 LCD 화면에 흠을 내지 않기 위해 모니터를 부드럽고 깨끗한 표면에 올려놓고 분리하십시오 .

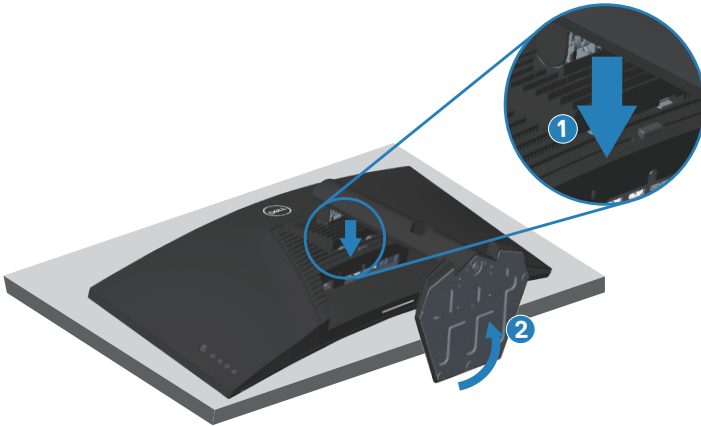
 참고: 다음 절차는 모니터와 함께 제공되는 스탠드에만 적용할 수 있습니다. 타사 스탠드를 연결할 경우 스탠드와 함께 제공된 설명서를 참조하십시오 .

스탠드를 분리하는 방법 :

1. 책상 가장자리에 부드러운 천 또는 쿠션을 깔고 모니터를 그 위에 올려 놓습니다 .

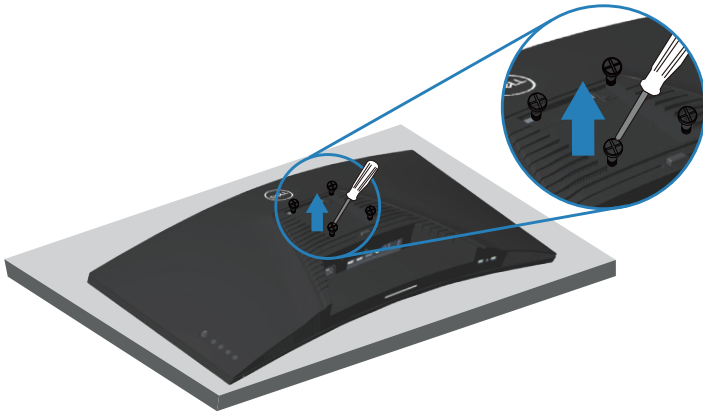


2. 스탠드 분리 버튼을 누른 채로 스탠드를 들어올려 분리합니다 .





## 벽걸이(옵션)





( 나사 치수 : M4 x 10 mm).

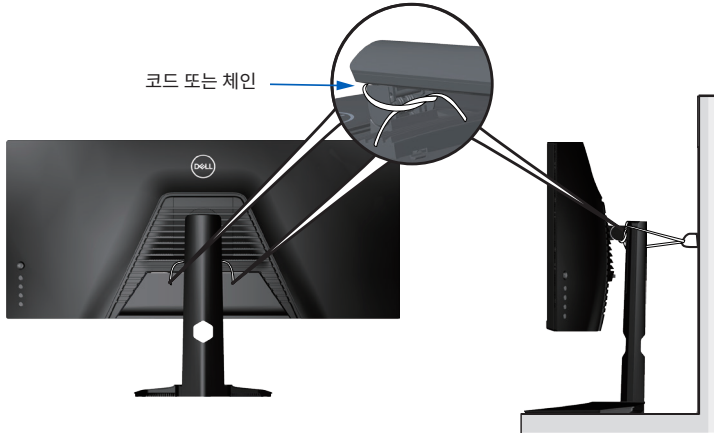
VESA 호환형 벽 장착 키트와 함께 제공되는 설명서를 참조하십시오 .

1. 책상 가장자리에 부드러운 천 또는 쿠션을 깔고 모니터를 그 위에 올려 놓습니다 .
2. 스탠드를 제거합니다 . 자세한 내용은 [스탠드 제거하기](#)를 참조하십시오 .
3. 패널을 모니터에 고정하는 4 개의 나사를 제거합니다 .
4. 벽걸이 키트의 장착 브래킷을 모니터에 부착합니다 .
5. 벽에 모니터를 장착하려면 벽 장착 키트와 함께 제공되는 설명서를 참조하십시오 .



 참고 : 최소 중량 / 하중 지지 용량이 30.84 kg 인 UL 또는 CSA 또는 GS 인증 벽걸이 브래킷하고만 사용할 수 있습니다 .

 참고 : 디스플레이를 사용할 때 모니터가 떨어지는 것을 방지하려면 모니터의 무게를 지탱할 수 있는 코드나 체인으로 LCD 를 벽에 고정하십시오 . 설치 작업은 전문 기술자가 담당해야 합니다 . 자세한 내용은 해당 공급업체에 문의 하십시오 .

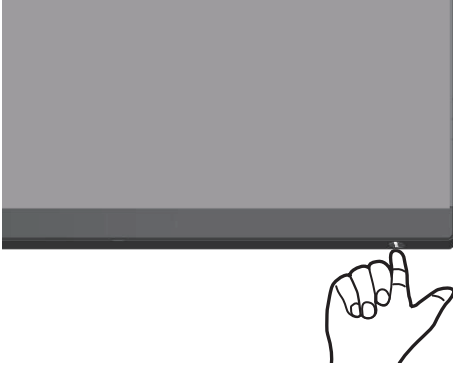




# 모니터 조작하기

## 모니터 켜기

! 버튼을 눌러 모니터를 켭니다.



## 조이스틱 제어 버튼 사용법




모니터 하단의 버튼을 사용하여 이미지 설정을 조정합니다.



1. 조이스틱 버튼을 누르면 OSD 주 메뉴가 시작됩니다.
2. 조이스틱을 위 / 아래 / 왼쪽 / 오른쪽으로 움직이면 옵션 간을 전환할 수 있습니다.
3. 조이스틱 버튼을 다시 누르면 설정을 확인하고 종료합니다.

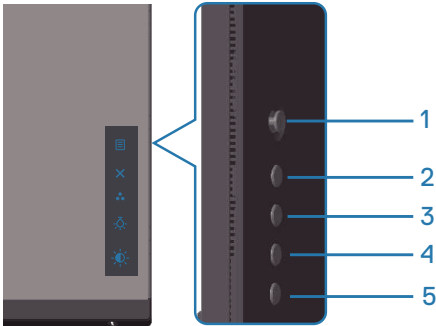


## 조이스틱 설명


조이스틱	설명
	<ul style="list-style-type: none"><li>• OSD 메뉴가 켜진 상태에서 이 버튼을 누르면 선택을 확인하거나 설정을 저장합니다.</li><li>• OSD 메뉴가 켜진 상태에서 이 버튼을 누르면 선택을 확인하거나 설정을 저장합니다. <b>메뉴 시스템 액세스하기</b>를 참조하십시오.</li></ul>
	<ul style="list-style-type: none"><li>• 양방향(오른쪽과 왼쪽)으로 탐색합니다.</li><li>• 오른쪽으로 움직이면 하위 메뉴로 들어갑니다.</li><li>• 왼쪽으로 움직이면 하위 메뉴에서 나옵니다.</li><li>• 선택한 메뉴 항목의 파라미터를 증가시키거나(오른쪽) 감소시킵니다(왼쪽).</li></ul>
	<ul style="list-style-type: none"><li>• 양방향(위와 아래)으로 탐색합니다.</li><li>• 메뉴 항목 간을 전환합니다.</li><li>• 선택한 메뉴 항목의 파라미터를 증가시키거나(위로) 감소시킵니다(아래로).</li></ul>

## 뒷면 제어 버튼 사용법

모니터 뒷면의 제어 버튼을 사용하여 이미지 설정을 조정합니다. 이 버튼을 이용해서 설정을 조정할 때 OSD 에 각 특성의 바뀌는 숫자 값이 표시됩니다.


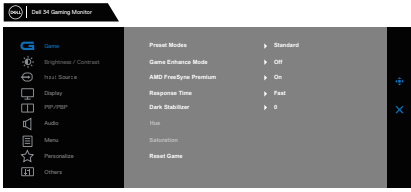


다음 표는 뒷면 버튼에 대한 설명입니다.

기능 제어 버튼	설명
1  Menu(메뉴)	메뉴 버튼을 이용하면 OSD(온스크린 디스플레이)를 시작하고 OSD 메뉴를 선택할 수 있습니다. <b>메뉴 시스템 액세스하기</b> 를 참조하십시오.
2  Exit(종료)	주 메뉴로 되돌아가거나 OSD 주 메뉴를 종료할 수 있습니다.
3  Shortcut key/Presets Modes(바로가기 키/사전 설정 모드)	이 버튼을 이용해서 사전 설정 모드의 목록 중에서 선택할 수 있습니다.
4  Shortcut key/Downlight (바로가기 키/다운 라이트)	이 버튼을 사용하여 모니터 하단의 조명을 켜거나 끕니다.
5  Shortcut key/Brightness/Contrast(바로가기 키/밝기/명암)	이 버튼을 사용하여 밝기/명암을 조정합니다.

## OSD 메뉴 사용하기


### 메뉴 시스템 액세스하기

아이콘	메뉴 및 하위 메뉴	설명
	Game(게임)	



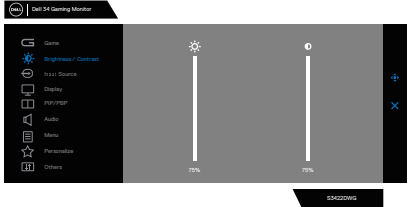


<p>Preset Modes(사전 설정 모드)</p>	<p>사전 설정 컬러 모드의 목록 중에서 선택할 수 있습니다.</p> <ul style="list-style-type: none"> <li>● <b>Standard(표준):</b> 모니터의 기본 컬러 설정을 로드합니다. 이것은 기본 사전 설정 모드입니다.</li> <li>● <b>FPS:</b> 1인칭 슈팅 게임 용도에 적합한 컬러 설정을 로드합니다.</li> <li>● <b>MOBA/RTS:</b> 멀티플레이어 온라인 배틀 아레나(MOBA) 및 실시간 전략(RTS) 게임에 적합한 컬러 설정을 로드합니다.</li> <li>● <b>RPG:</b> 롤 플레이 게임 용도에 적합한 컬러 설정을 로드합니다.</li> <li>● <b>SPORTS:</b> “SPORTS(스포츠)” 게임 용도에 적합한 컬러 설정을 로드합니다.</li> <li>● <b>Game 1(게임 1)/Game 2(게임 2)/Game 3(게임 3):</b> 게임 필요에 맞는 컬러 설정을 사용자 지정할 수 있습니다.</li> <li>● <b>ComfortView:</b> 눈이 피로하지 않고 편안하게 시청할 수 있도록 화면에서 방출되는 청색광의 레벨을 줄입니다. 경고: 모니터에서 방출되는 청색광이 장기적으로 미칠 수 있는 영향으로 디지털 안구 피로증, 눈의 피로 및 눈의 손상과 같은 상해를 초래할 수 있습니다. 또한 장시간 모니터를 보면 목, 팔, 등, 어깨와 같은 신체 부위에 통증을 유발할 수 있습니다. 자세한 내용은 <a href="#">인체공학</a>을 참조하십시오.</li> <li>● <b>Warm(따뜻한 색):</b> 색온도를 높입니다. 화면이 빨간/노란 색조를 보이면서 더 따뜻한 느낌을 줍니다.</li> <li>● <b>Cool(시원한 색):</b> 색온도를 낮춥니다. 화면이 파란 색조를 보이면서 더 시원한 느낌을 줍니다.</li> <li>● <b>Custom Color(사용자 지정 색):</b> 이 설정을 이용하면 컬러 설정을 수동으로 설정할 수 있습니다. 조이스틱을 이동하여 <b>Gain(게인)</b>, <b>Offset(오프셋)</b>, <b>Hue(색조)</b> 및 <b>Saturation(채도)</b> 값을 조정하고 자신의 사전 설정 컬러 모드를 만듭니다.</li> </ul>
-------------------------------	---




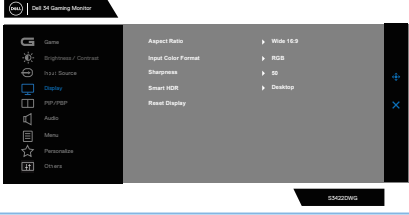


Game Enhance Mode(게임 향상 모드)	<p>Game Enhance Mode(게임 향상 모드)를 꺼짐, Timer(타이머), Frame Rate(프레임 속도) 또는 Display Alignment(디스플레이 정렬)로 조정합니다.</p> <ul style="list-style-type: none"> <li>● <b>Off(꺼짐):</b> Game Enhance Mode(게임 향상 모드)에서 기능들을 비활성화합니다.</li> <li>● <b>Timer(타이머):</b> 디스플레이의 왼쪽 상단 모서리에 있는 타이머를 비활성화하거나 활성화할 수 있습니다. 타이머는 게임 시작 후 경과한 시간을 표시합니다. 남은 시간을 계속 확인할 수 있도록 시간 간격 목록에서 옵션을 선택할 수 있습니다.</li> <li>● <b>Frame Rate(프레임 속도):</b> On(켜짐)을 선택하면 게임을 플레이하는 동안 현재의 초당 프레임 수를 표시할 수 있습니다. 속도가 높을수록 모션이 그만큼 부드럽게 표시됩니다.</li> <li>● <b>Display Alignment(디스플레이 조정):</b> 이 기능을 활성화하면 여러 디스플레이에서 비디오 콘텐츠를 완벽하게 정렬하는 데 도움이 될 수 있습니다.</li> </ul>
AMD FreeSync Premium Pro	AMD FreeSync Premium Pro를 On(켜짐) 또는 Off(꺼짐)으로 설정할 수 있습니다.
Response Time(응답 시간)	응답 시간을 Fast(고속), Super Fast(초고속), Extreme(최대 속도) 또는 MPRT로 설정할 수 있습니다.
Dark Stabilizer(다크 스테빌라이저)	어두운 게임 시나리오에서 가시성을 높여줍니다. 이 값이 높을수록(0 ~ 3) 디스플레이 이미지의 어두운 영역의 가시성이 그만큼 좋아집니다.
Hue(색조)	<p>이 기능으로 비디오 이미지 색상을 녹색 계열이나 보라색 계열로 이동할 수 있습니다. 이 기능은 살색을 원하는 톤으로 조정하는 데 사용됩니다.</p> <p>조이스틱을 사용하여 색조를 0에서 100까지 조정하고, 조이스틱을 위로 이동하여 비디오 이미지의 녹색 계열을 높입니다.</p> <p>조이스틱을 아래로 이동하여 비디오 이미지의 보라색 계열을 높입니다.</p> <p> <b>참고 :</b> 색조 조정 기능은 <b>FPS, MOBA/RTS, SPORTS</b> 또는 <b>RPG</b> 사전 설정 모드를 선택할 경우에만 사용이 가능합니다.</p>

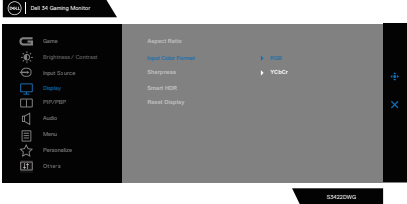



	<p>Saturation (채도)</p>	<p>비디오 영상의 색 채도를 조정할 수 있습니다. 조이스틱을 사용하여 채도를 0 에서 100 사이에서 조정할 수 있습니다. 조이스틱을 위로 이동하면 비디오 이미지에서 흑백 외의 다양한 색상이 강조됩니다. 조이스틱을 아래로 이동하면 비디오 이미지에서 흑백 색상이 강조됩니다.</p> <p> 참고 : 채도 조정 기능은 FPS, MOBA/RTS, SPORTS(스포츠) 또는 RPG 사전 설정 모드를 선택할 경우에만 사용이 가능합니다.</p>
	<p>Reset Game (게임 리셋)</p>	<p>Game(게임) 설정 메뉴에 있는 모든 설정을 공장 기본 설정값으로 초기화합니다.</p>
	<p>Brightness/ Contrast(밝기/ 명암)</p>	<p>이 메뉴에서 밝기와 명암을 조정할 수 있습니다.</p> 
	<p>Brightness (밝기)</p>	<p>백라이트의 휘도를 조정할 수 있습니다. 조이스틱을 아래로 움직이면 밝기가 낮아집니다. 조이스틱을 아래로 움직이면 밝기가 낮아집니다.</p>
	<p>Contrast(명암)</p>	<p>추가 조정이 필요할 경우에만 우선 Brightness(밝기)를 조정하신 다음 Contrast(명암)을 조정하십시오. 조이스틱을 위로 움직이면 명암이 높아지고 아래로 움직이면 명암이 낮아집니다(0에서 100 사이에서). Contrast(명암) 기능으로 모니터 화면의 어둡고 밝은 정도의 차이를 조정할 수 있습니다.</p>




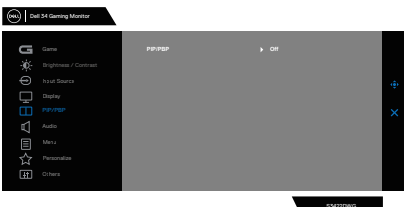


	<p>Input Source(입력 소스)</p>	<p>입력 소스 메뉴를 사용하면 모니터에 연결할 수 있는 여러 비디오 신호 중에서 선택할 수 있습니다.</p> 
<p>DP</p>	<p>DP 커넥터를 사용하고 있을 때는 DP DisplayPort 입력을 선택합니다. 선택을 확인하려면 조이스틱 버튼을 누르십시오.</p>	
<p>HDMI 1</p>	<p>HDMI 커넥터를 사용하고 있을 때는 <b>HDMI 1</b> 입력이나</p>	
<p>HDMI 2</p>	<p><b>HDMI 2</b> 입력 중에서 선택할 수 있습니다. 선택을 확인하려면 조이스틱 버튼을 누르십시오.</p>	
<p>Auto Select( 자동 선택 )</p>	<p>이 기능을 켜면 모니터가 사용 가능한 입력 소스를 자동으로 검색할 수 있습니다. 선택을 확인하려면 조이스틱 버튼을 누르십시오.</p>	
<p>Reset Input Source( 입력 소스 초기화 )</p>	<p>Input Source(입력 소스) 설정 메뉴에 있는 모든 설정을 공장 기본 설정값으로 초기화합니다.</p>	
	<p>Display(디스플레이)</p>	<p>Display(디스플레이) 메뉴를 이용하면 이미지를 조정할 수 있습니다.</p> 
<p>Aspect Ratio(화면 비율)</p>	<p>화면 비율을 21:9, Auto Resize(자동 크기 조절) 또는 4:3으로 조정합니다.</p>	



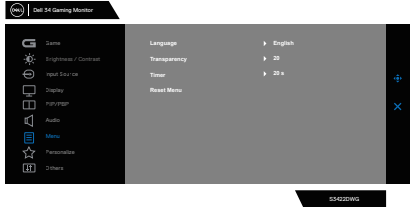

<p>Input Color Format(입력 컬러 형식)</p>	<ul style="list-style-type: none"> <li>● <b>RGB</b>: 모니터가 RGB 출력을 지원하는 컴퓨터나 미디어 플레이어에 연결된 경우 이 옵션을 선택합니다.</li> <li>● <b>YCbCr</b>: 미디어 플레이어가 YCbCr 출력만 지원할 경우 이 옵션을 선택합니다.</li> </ul> 
<p>Sharpness(선명도)</p>	<p>이미지를 더 선명하게 또는 더 부드럽게 보이게 합니다. 조이스틱을 움직여 선명도를 0에서 100 사이에서 조정할 수 있습니다.</p>
<p>Smart HDR(스마트 HDR)</p>	<p>조이스틱을 움직여 Smart HDR(스마트 HDR) 기능을 Desktop(데스크톱), Movie HDR(영화 HDR), Game HDR(게임 HDR), DisplayHDR 및 Off(꺼짐) 간에 전환할 수 있습니다.</p> <p>스마트 HDR(고동적 범위)은 실물과 같은 시각적 효과를 낼 수 있도록 설정을 최적으로 조정하여 디스플레이 출력을 자동으로 향상시킵니다.</p> <ul style="list-style-type: none"> <li>● <b>Desktop(데스크톱)</b>: 이 모드는 기본 모드입니다. 이 모드는 데스크톱 컴퓨터에서 모니터를 일반적으로 사용하는 데 적합합니다.</li> <li>● <b>Movie HDR(영화 HDR)</b>: HDR 비디오 콘텐츠를 재생하는 동안 이 모드를 사용하여 명암비, 밝기 및 색상 팔레트를 확장합니다. 이 HDR은 실제 영상과 비디오 품질을 일치시킵니다.</li> <li>● <b>Game HDR(게임 HDR)</b>: HDR을 지원하는 게임을 플레이하는 동안 이 모드를 사용하여 명암비, 밝기 및 색상 팔레트를 확장합니다. 이 HDR은 게임 환경을 게임 개발자가 의도한 대로 더욱 현실적으로 만들어줍니다.</li> <li>● <b>DisplayHDR 400</b>: DisplayHDR 400 표준을 준수하는 콘텐츠에 가장 적합합니다.</li> <li>● <b>Off(꺼짐)</b>: 스마트 HDR 기능을 비활성화합니다.</li> </ul> <p> <b>참고</b> : HDR 모드에서 가능한 최대 휘도는 500 nits(일반)입니다. HDR 재생 중 실제 값과 지속 시간은 비디오 콘텐츠에 따라 다를 수 있습니다.</p>








	Reset Display(디스플레이 초기화)	기본 디스플레이 설정을 복원할 수 있습니다.																			
	PIP/PBP	여러 영상을 동시에 시청할 수 있습니다. 																			
	PIP/PBP Mode(PIP/PBP 모드)	PIP 모드나 PBP 모드를 조정할 수 있습니다. Off(꺼짐)을 선택하면 이 기능이 비활성화됩니다. <b>참고 : PIP/PBP 모드가 활성화되어 있을 때는 FreeSync 가 꺼지게 됩니다 .</b>																			
	PIP/PBP (Sub) (PIP/PBP (하위))	PIP / PBP 하위 창용으로 모니터에 연결할 수 있는 비디오 신호를 DP, HDMI1 또는 HDMI2 중에서 선택하십시오. <table border="1" data-bbox="420 710 929 829"> <thead> <tr> <th rowspan="2">기본 창</th> <th colspan="3">하위 창</th> </tr> <tr> <th>DP</th> <th>HDMI1</th> <th>HDMI2</th> </tr> </thead> <tbody> <tr> <td>DP</td> <td>—</td> <td>✓</td> <td>✓</td> </tr> <tr> <td>HDMI1</td> <td>✓</td> <td>—</td> <td>✓</td> </tr> <tr> <td>HDMI2</td> <td>✓</td> <td>✓</td> <td>—</td> </tr> </tbody> </table>	기본 창	하위 창			DP	HDMI1	HDMI2	DP	—	✓	✓	HDMI1	✓	—	✓	HDMI2	✓	✓	—
기본 창	하위 창																				
	DP	HDMI1	HDMI2																		
DP	—	✓	✓																		
HDMI1	✓	—	✓																		
HDMI2	✓	✓	—																		
	Video Swap(비디오 스왑)	PIP/PBP 모드에서 기본 창과 하위 창의 비디오를 바꿀 수 있습니다.																			
	Audio(오디오)	Audio Main(오디오 기본) 또는 Sub(하위)를 설정할 수 있습니다.																			
	Contrast (Sub) (명암(하위))	PIP/PBP 모드에서 영상의 명암 레벨을 조정할 수 있습니다. <b>참고 : PIP/PBP 를 켜기 때만 해당됩니다 .</b>																			
	Audio(오디오)																				

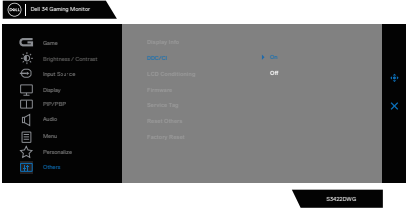




	Volume(볼륨)	헤드폰 출력의 볼륨 레벨을 설정할 수 있습니다. 조이스틱을 사용하여 볼륨 레벨을 0에서 100 사이에서 조정할 수 있습니다.
	Reset Audio(오디오 초기화)	Audio(오디오) 메뉴에 있는 모든 설정을 공장 기본 설정값으로 초기화합니다.
☰	Menu(메뉴)	이 옵션을 선택하여 OSD 언어, 메뉴가 화면에 머무르는 시간의 길이 등과 같은 OSD 설정을 조정합니다. 
	Language(언어)	OSD 디스플레이 언어를 다음 8개 국어 가운데 하나로 설정할 수 있습니다. (영어, 스페인어, 프랑스어, 독일어, 브라질 포르투갈어, 러시아어, 중국어 간체 또는 일본어) 중 하나로 설정할 수 있습니다.
	Transparency(투명도)	이 옵션을 선택하고 조이스틱을 위아래로 움직여 메뉴 투명도를 변경합니다(최소 0/최대 100).
	Timer(타이머)	OSD Hold Time(OSD 표시 시간): 버튼을 누른 후 OSD가 활성 상태로 유지되는 시간을 설정합니다. 조이스틱을 움직여 슬라이더를 5초에서 60초까지 1초 단위로 조정할 수 있습니다.
	Reset Menu(메뉴 초기화)	Reset(초기화) 메뉴에 있는 모든 설정을 공장 기본 설정값으로 초기화합니다.
☆	Personalize(개인 설정)	이 옵션을 선택하여 개인 설정을 조정할 수 있습니다. 




Shortcut Key 1(바로가기 키 1)	Preset Modes(사전 설정 모드), Game Enhance Mode(게임 향상 모드), AMD FreeSync Premium Pro, Dark Stabilizer(다크 스태빌라이저), Brightness/Contrast(밝기/명암), Input Source (입력 소스), Aspect Ratio(화면 비율), Smart HDR(스마트 HDR), Volume(볼륨), Downlight(다운 라이트) 중 하나를 선택하여 바로가기 키로 설정할 수 있습니다.
Shortcut Key 2(바로가기 키 2)	
Shortcut Key 3(바로가기 키 3)	
Power Button LED(전원 버튼 LED)	에너지를 절약하도록 전원 표시등의 상태를 설정할 수 있습니다.
USB	USB를 On During Standby(대기 중 켜짐) 또는 Off During Standby(대기 중 꺼짐)을 설정하여 에너지를 절약할 수 있습니다.
Downlight( 다운 라이트 )	모니터의 하단에 있는 라이트를 켜거나 끌 수 있습니다. 다운 라이트가 켜지면 라이트에 파란색 불이 들어옵니다. 터치 센서를 끄려면 Off(꺼짐)을 선택하십시오.  참고 : 2021 년 7 월 이후 제조된 모니터는 OSD 메뉴를 사용해야만 다운라이트를 켜거나 끌 수 있습니다 .
Reset Personalization(개인 설정 초기화)	Personalize(개인 설정) 설정 메뉴에 있는 모든 설정을 공장 사전설정 값으로 초기화합니다.
 Others(기타)	DDC/CI, LCD 조절 등 OSD 설정을 변경할 수 있습니다. 
Display Info(디스플레이 정보)	모니터의 현재 설정이 표시됩니다.



<p>DDC/CI</p>	<p>DDC/CI(디스플레이 데이터 채널/명령 인터페이스)에서 컴퓨터에 설치된 소프트웨어를 통해 모니터 파라미터(밝기, 컬러 밸런스 등)를 조정할 수 있습니다. Off(꺼짐)을 선택하면 이 기능이 비활성화됩니다. Enable(사용) 이 기능은 모니터의 성능 최적화해서 시청 상태를 최상으로 만 들어줍니다.</p> 
<p>LCD Conditioning(LCD 조절)</p>	<p>이 기능은 사소한 잔상을 줄이는 데 도움이 됩니다. 잔상의 정도에 따라 프로그램 실행에 다소 시간이 걸릴 수 있습니다. On(켜짐)을 선택하면 이 기능이 활성화할 수 있습니다.</p> 
<p>Firmware( 펌웨어 )</p>	<p>디스플레이의 펌웨어 버전을 표시합니다 .</p>
<p>Service Tag( 서비스 태그 )</p>	<p>디스플레이의 서비스 태그 번호를 표시합니다 . 서비스 태그는 Dell 에서 제품 사양을 식별하여 보증 정보에 액세스 할 수 있는 고유한 영숫자 식별자입니다 .</p> <p> 참고: 서비스 태그는 커버 뒷면에 부착된 라벨에도 인쇄되어 있습니다 .</p>
<p>Reset Other(기타 초기화)</p>	<p>Others(기타) 설정 메뉴에 있는 모든 설정을 공장 사전설정 값으로 초기화합니다.</p>



	Factory Reset(공장 초기 화)	사전 설정된 모든 값을 공장 기본 설정값으로 복원합니다.
--	------------------------------	---------------------------------

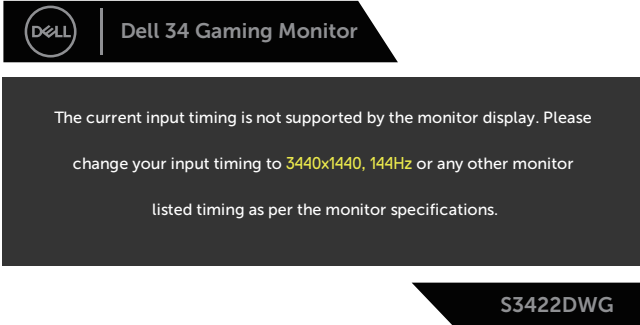
 참고: 이 모니터에는 LED 노화를 보상하기 위해서 밝기를 자동으로 보정하는 기능이 내장되어 있습니다.



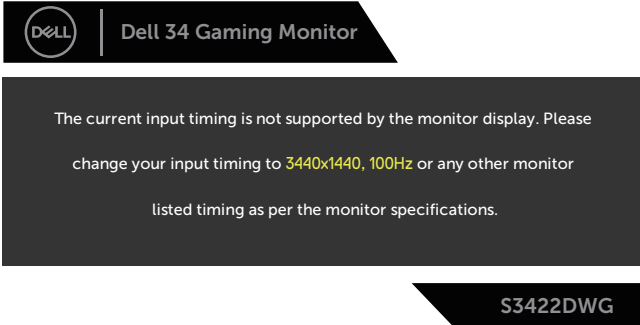
## OSD 경고 메시지

모니터에서 특정 해상도 모드가 지원되지 않을 때 다음과 같은 메시지가 화면에 나타납니다.

### DP의 경우

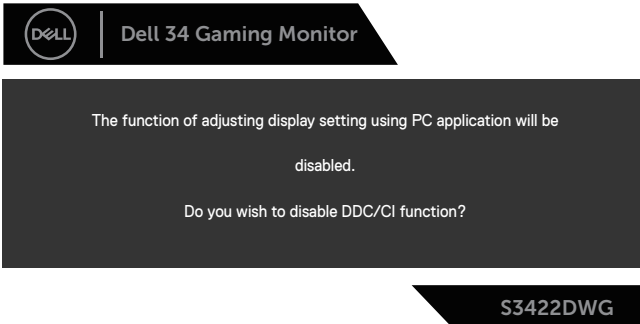


### HDMI의 경우

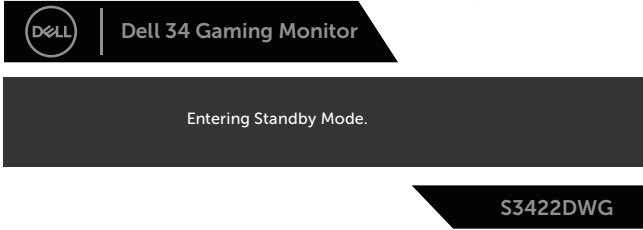


이것은 모니터가 컴퓨터에서 수신 중인 신호와 동기화할 수 없음을 뜻합니다. 이 모니터가 처리할 수 있는 수평 및 수직 주파수 범위에 대해서는 [모니터 규격](#)을 참조하십시오. 권장 모드는 3440 x 1440입니다.

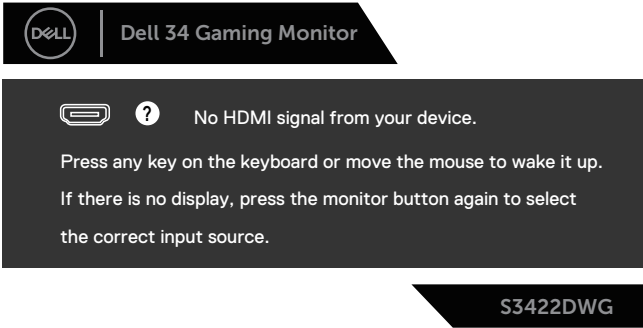
DDC/CI 기능이 비활성화되기 전에, 다음 메시지가 표시됩니다.



모니터가 Standby Mode(대기 모드)에 들어가면 다음 메시지가 표시됩니다.



전원 버튼 이외의 아무 버튼이나 누르면 선택된 입력에 따라 다음 메시지들이 표시됩니다.

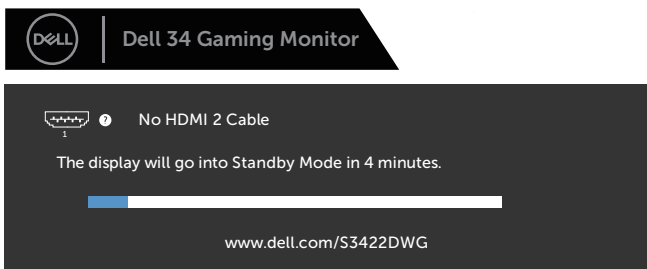


HDMI 케이블이나 DP 케이블이 연결되지 않은 경우 아래와 같은 움직이는 대화상자가 표시됩니다. 이 상태로 남겨둘 경우 모니터가 4분 뒤 Standby Mode(대기 모드)에 전환됩니다.



또는

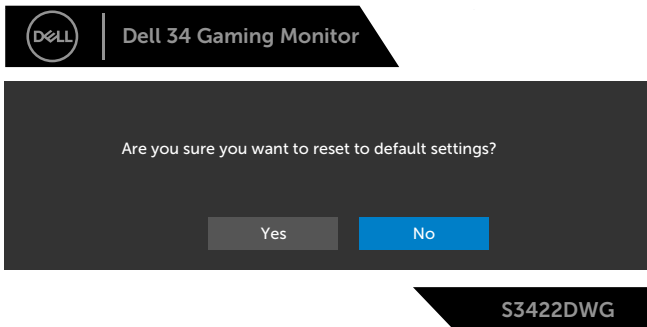




또는



기타 기능에서 Factory Reset(공장 초기화)의 OSD 항목을 선택하면 다음 메시지가 나타납니다.



자세한 내용은 [문제 해결](#)을 참조하십시오 .





# 모니터 설치하기

## 최대 해상도 설정하기

### 모니터 최대 해상도 설정하기

Windows 7, Windows 8, Windows 8.1 및 Windows 10 의 경우 :

1. Windows 8/Windows 8.1 의 경우에만 바탕화면 타일을 선택하여 클래식 바탕화면으로 전환할 수 있습니다 .
2. 바탕 화면을 오른쪽 클릭한 다음 Screen Resolution( 화면 해상도 ) 를 클릭합니다 .
3. 화면 해상도의 드롭다운 목록을 클릭한 다음 3440 x 1440 을 선택합니다 .
4. OK( 확인 ) 를 클릭합니다 .

3440 x 1440 옵션을 찾을 수 없다면 사용자의 그래픽 드라이버를 업데이트해야 합니다 . 컴퓨터에 따라 다음 절차들 가운데 한 가지를 실행합니다 .

Dell 데스크톱 컴퓨터 또는 노트북 컴퓨터를 사용할 경우 :

- [www.dell.com/support](http://www.dell.com/support)을 방문해서 서비스 태그를 입력한 다음 그래픽 카드에 적합한 최신 드라이버를 다운로드합니다.

Dell 컴퓨터가 아닌 타사 컴퓨터를 사용하고 있을 경우 ( 노트북 또는 데스크톱 ):

- 컴퓨터의 지원 사이트를 방문하여 최신 그래픽 드라이버를 다운로드합니다.
- 그래픽 카드 웹사이트를 방문하여 최신 그래픽 드라이버를 다운로드합니다.

인터넷에 접속되는 Dell 데스크톱 컴퓨터 또는 Dell 노트북 컴퓨터를 사용할 경우

- [www.dell.com/support](http://www.dell.com/support)로 들어가서 서비스 태그를 입력한 다음 그래픽 카드에 적합한 최신 드라이버를 다운로드합니다.

5. 그래픽 어댑터용 드라이버를 설치한 다음 해상도를 다시 3440 x 1440 으로 설정합니다 .



참고 : 해상도를 3440 x 1440 으로 설정할 수 없을 경우 , Dell 에 연락해서 이러한 해상도들을 지원하는 그래픽 어댑터에 대해 문의하십시오 .




Dell의 제품이 아닌 타사의 데스크톱, 노트북 컴퓨터 또는 그래픽 카드를 사용할 경우 Windows 7, Windows 8, Windows 8.1 및 Windows 10 의 경우 :

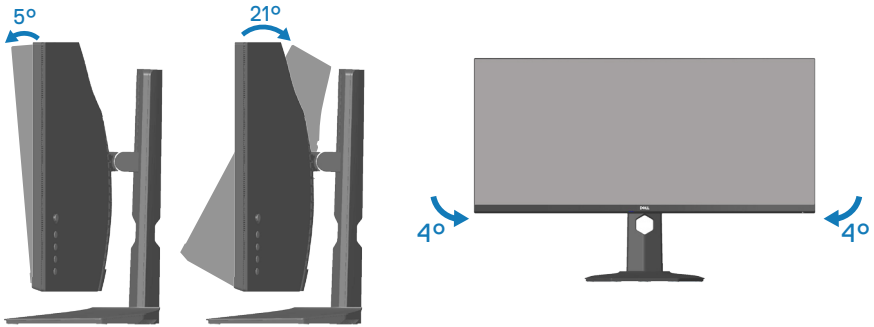
1. Windows 8/Windows 8.1 의 경우에만 바탕화면 타일을 선택하여 클래식 바탕화면으로 전환할 수 있습니다 .
2. 바탕 화면을 오른쪽 클릭한 다음 Personalization( 개인 설정 ) 을 클릭합니다 .
3. Change Display Settings( 디스플레이 설정 변경 ) 을 클릭합니다 .
4. Advanced Settings( 고급 설정 ) 을 클릭합니다 .
5. 창의 상부에 표시된 설명에서 그래픽 컨트롤러 공급업체를 확인합니다 ( 예 : NVIDIA, ATI, Intel 등 ) .
6. 그래픽 카드 공급업체 웹사이트로 들어가서 드라이버 업데이트를 확인합니다 ( 예 : [www.ATI.com](http://www.ATI.com) 또는 [www.AMD.com](http://www.AMD.com) ) .
7. 그래픽 어댑터용 드라이버를 설치한 다음 해상도를 다시 3440 x 1440 으로 설정합니다 .





## 기울기 조절, 수직 방향 길이 연장 기능 사용법

 참고: 이 값은 모니터와 함께 제공된 스탠드에 적용됩니다. 다른 스탠드를 사용하여 설치할 경우, 스탠드와 함께 제공된 설명서를 참조하십시오.


### 기울기 연장



 참고: 스탠드는 모니터에서 분리되어 출고됩니다.

 참고: 이 모니터의 경사각은  $-4^{\circ}$ 에서  $+4^{\circ}$  사이이며 피벗 움직임은 허용되지 않습니다.

### 수직 방향 길이 연장

 참고: 스탠드는 수직 방향으로 최대 100 mm 까지 늘릴 수 있습니다.



# 문제 해결

⚠ 경고 : 이 절의 아무 절차든 수행하기 전에 **안전 지침**을 따르십시오 .

## 자가 검사

사용자는 이 모니터의 자가 검사 기능을 이용하여 모니터가 제대로 동작하는지 점검할 수 있습니다 . 모니터와 컴퓨터가 제대로 연결되어 있는데도 모니터 화면이 켜지지 않으면 다음 단계를 수행하여 모니터 자가 검사를 실행합니다 .

1. 컴퓨터와 모니터를 모두 끕니다 .
2. 모든 비디오 케이블을 모니터에서 뽑습니다 . 이때 컴퓨터는 손댈 필요가 없습니다 .
3. 모니터를 켭니다 .

모니터가 정상적으로 작동될 경우 모니터가 신호가 없다는 것을 감지해서 다음 메시지 중 하나를 표시합니다 . 자가 검사 모드 중에는 전원 LED 가 백색으로 유지됩니다 .



또는




또는





S3422DWG

-  참고: 비디오 케이블의 연결이 해제되거나 손상된 경우 정상적인 시스템 작동 중에도 이 상자가 표시됩니다 .
4. 모니터의 전원을 끄고 비디오 케이블을 다시 연결한 후 컴퓨터와 모니터의 전원을 켭니다 .

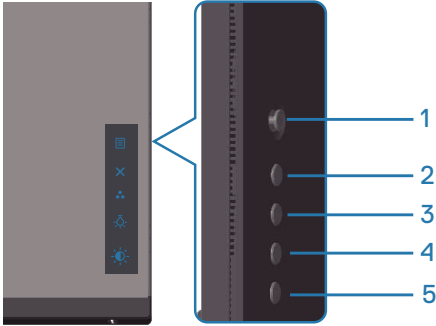
케이블을 도로 연결해도 모니터 화면이 여전히 어두울 경우 비디오 컨트롤러와 컴퓨터를 점검해 보십시오 .



## 내장형 진단 도구

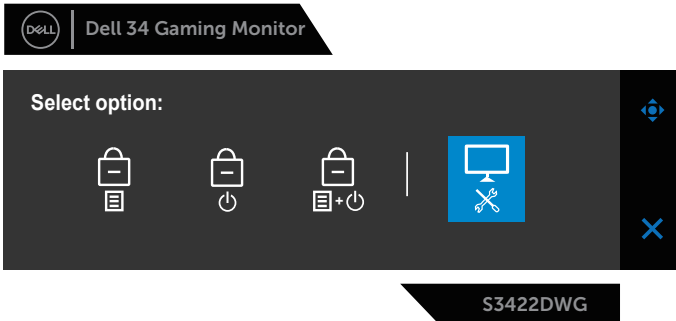
모니터에 내장된 진단 도구는 화면 비정상이 모니터의 고유한 문제인지 아니면 컴퓨터와 비디오 카드의 문제인지 판단하는 데 도움을 줍니다 .

**참고:** 비디오 케이블이 뽑혀 있고 모니터가 자가 검사 모드에 있을 때만 내장된 진단 도구를 실행할 수 있습니다 .




내장된 진단 도구를 실행하려면 다음과 같이 하십시오 .

1. 화면이 깨끗한지 확인합니다 ( 화면 표면에 먼지 입자가 없는지 확인 ).
2. 컴퓨터 또는 모니터의 후면에서 비디오 케이블을 뽑습니다 . 그러면 모니터가 자가 검사 모드에 들어갑니다 .
3. 종료 버튼 ( 버튼 5) 을 4 초 동안 누르면 OSD 잠금 해제 메뉴로 들어갈 수 있습니다 .





4.  아이콘을 선택하면 내장형 진단 도구를 실행할 수 있습니다.
5. 화면의 비정상 여부를 주의하여 검사합니다.
6. 뒷면 커버에 있는 오른쪽 버튼 ( 버튼 1 ) 을 다시 누릅니다. 화면 컬러가 회색으로 변합니다.
7. 디스플레이의 비정상 여부를 검사합니다.
8. 녹색, 청색, 백색 및 텍스트 화면에서 6 단계와 7 단계를 반복하여 디스플레이를 검사합니다.

텍스트 패턴 화면이 표시되면 검사가 완료됩니다. 종료하려면 위로 버튼 ( 버튼 1 ) 을 다시 누릅니다.

내장된 진단 도구를 사용하여 실시한 검사에서 화면 비정상이 감지되지 않을 경우, 모니터가 제대로 동작하고 있는 것입니다. 비디오 카드와 컴퓨터를 점검합니다.



## 일반적 문제

다음 표에는 일반적인 모니터 문제에 관한 일반 정보와 사용 가능한 해결책이 나와 있습니다.

일반 증상	가능한 해결책
비디오 없음 / 전원 LED 꺼짐	<ul style="list-style-type: none"> <li>모니터와 컴퓨터를 연결하는 비디오 케이블이 올바르게 단단히 연결되어 있는지 확인합니다.</li> <li>다른 전기 장비를 사용하여 전원 콘센트가 올바르게 작동하고 있는지 확인합니다.</li> <li>전원 버튼이 눌러져 있는지 확인합니다.</li> <li>올바른 입력 소스를 <b>Input Source( 입력 소스 )</b> 선택 메뉴를 통해서 선택했는지 확인합니다.</li> </ul>
비디오 없음 / 전원 LED 켜짐	<ul style="list-style-type: none"> <li>OSD 를 이용해서 밝기와 명암을 높일 수 있습니다.</li> <li>모니터 자가 검사 기능 점검을 수행합니다.</li> <li>비디오 케이블 커넥터의 핀이 구부러지거나 부러졌는지 확인합니다.</li> <li>내장된 진단 도구를 실행합니다.</li> <li>올바른 입력 소스를 <b>Input Source( 입력 소스 )</b> 선택 메뉴를 통해서 선택했는지 확인합니다.</li> </ul>
초점 불량	<ul style="list-style-type: none"> <li>비디오 확장 케이블을 제거합니다.</li> <li>모니터를 <b>Factory Settings( 공장 설정 ) (Factory Reset( 공장 초기화 ))</b> 로 초기화합니다.</li> <li>비디오 해상도를 올바른 화면 비율로 변경합니다.</li> </ul>
비디오 흔들림 / 떨림	<ul style="list-style-type: none"> <li>모니터를 <b>Factory Settings( 공장 설정 ) (Factory Reset( 공장 초기화 ))</b> 로 초기화합니다.</li> <li>환경 요인을 확인합니다.</li> <li>모니터를 다른 방으로 옮긴 후 시험합니다.</li> </ul>
픽셀 손실	<ul style="list-style-type: none"> <li>전원을 껐다가 다시 켭니다.</li> <li>영구적으로 꺼져 있는 픽셀은 LCD 기술에서 발생할 수 있는 자연적인 결함입니다.</li> <li>Dell 모니터 품질 및 픽셀 정책에 대해서는 Dell 지원 사이트를 참조하십시오 : <a href="http://www.dell.com/support/monitors">www.dell.com/support/monitors</a>.</li> </ul>





고정된 픽셀	<ul style="list-style-type: none"> <li>● 전원을 껐다가 다시 켭니다 .</li> <li>● 영구적으로 꺼져 있는 픽셀은 LCD 기술에서 발생할 수 있는 자연적인 결함입니다 .</li> <li>● Dell 모니터 품질 및 픽셀 정책에 대해서는 Dell 지원 사이트를 참조하십시오 : <a href="http://www.dell.com/support/monitors">www.dell.com/support/monitors</a></li> </ul>
밝기 문제	<ul style="list-style-type: none"> <li>● 모니터를 Factory Settings( 공장 설정 ) (Factory Reset( 공장 초기화 )) 로 초기화합니다 .</li> <li>● OSD 를 사용하여 밝기와 명암을 조정합니다 .</li> </ul>
기하학적인 왜곡	<ul style="list-style-type: none"> <li>● 모니터를 Factory Settings( 공장 설정 ) (Factory Reset( 공장 초기화 )) 로 초기화합니다 .</li> <li>● OSD 를 사용하여 수직 및 수평 조절을 합니다 .</li> </ul>
가로 / 세로 줄	<ul style="list-style-type: none"> <li>● 모니터를 Factory Settings( 공장 설정 ) (Factory Reset( 공장 초기화 )) 로 초기화합니다 .</li> <li>● 모니터 자가 검사 기능 점검을 수행하고 자가 검사 모드에서도 이 선들이 나타나는지 확인합니다 .</li> <li>● 비디오 케이블 커넥터의 핀이 구부러지거나 부러졌는지 확인합니다 .</li> <li>● 내장된 진단 도구를 실행합니다 .</li> </ul>
동기화 문제	<ul style="list-style-type: none"> <li>● 모니터를 Factory Settings( 공장 설정 ) (Factory Reset( 공장 초기화 )) 로 초기화합니다 .</li> <li>● 모니터 자가 검사 기능 점검을 수행하고 자가 검사 모드에서도 화면이 덩어리져 보이는지 확인합니다 .</li> <li>● 비디오 케이블 커넥터의 핀이 구부러지거나 부러졌는지 확인합니다 .</li> <li>● 컴퓨터를 안전 모드로 재시작합니다 .</li> </ul>
안전 관련 문제	<ul style="list-style-type: none"> <li>● 어떠한 문제 해결 단계도 수행하지 마십시오 .</li> <li>● Dell 에 즉시 문의하십시오 .</li> </ul>
간헐적 문제	<ul style="list-style-type: none"> <li>● 모니터와 컴퓨터를 연결하는 비디오 케이블이 올바르게 단단히 연결되어 있는지 확인합니다 .</li> <li>● 모니터를 Factory Settings( 공장 설정 ) (Factory Reset( 공장 초기화 )) 로 초기화합니다 .</li> <li>● 모니터 자가 검사 기능 점검을 수행하고 자가 검사 모드에서도 간헐적 문제가 발생하는지 확인합니다 .</li> </ul>



컬러 손실	<ul style="list-style-type: none"> <li>● 모니터 자가 검사 기능 점검을 수행합니다 .</li> <li>● 모니터와 컴퓨터를 연결하는 비디오 케이블이 올바르게 단단히 연결되어 있는지 확인합니다 .</li> <li>● 비디오 케이블 커넥터의 핀이 구부러지거나 부러졌는지 확인합니다 .</li> </ul>
컬러 오류	<ul style="list-style-type: none"> <li>● Color( 컬러 ) 설정 OSD 에서 Preset Modes( 사전 설정 모드 ) 를 사용해봅니다 . Color( 컬러 ) 설정 OSD 의 Custom Color( 사용자 지정 색 ) 에서 R/G/B 값을 조정합니다 .</li> <li>● Color( 컬러 ) 설정 OSD 에서 Input Color Format( 입력 컬러 형식 ) 을 RGB 또는 YPbPr 로 변경합니다 .</li> <li>● 내장된 진단 도구를 실행합니다 .</li> </ul>
모니터에 장시간 동안 남아 있는 정지 이미지의 잔상	<ul style="list-style-type: none"> <li>● 화면 유휴 시간이 몇 분 지난 후에 화면을 꺼진 상태로 설정합니다 . Windows 전원 옵션 또는 Mac 절전 설정에서 이를 조정할 수 있습니다 .</li> <li>● 또는 동적으로 변화하는 화면 보호기를 사용합니다 .</li> </ul>
비디오의 고스팅 또는 오버슈팅	<ul style="list-style-type: none"> <li>● 각자의 용도나 사용량에 따라 OSD Display( 디스플레이 ) 에서 Response Time( 응답 시간 ) 을 Normal( 보통 ) , Fast( 고속 ) 또는 Extreme( 최대 속도 ) 으로 변경합니다 .</li> </ul>



## 제품에 특정한 문제

특정한 증상	가능한 해결책
화면 이미지가 너무 작음	<ul style="list-style-type: none"> <li>• Display ( 디스플레이 ) 설정 OSD 에서 Aspect Ratio( 화면 비율 ) 설정을 확인합니다 .</li> <li>• 모니터를 Factory Settings( 공장 설정 ) (Factory Reset( 공장 초기화 )) 로 초기화합니다 .</li> </ul>
패널 하단의 버튼으로 모니터를 조정할 수 없음	<ul style="list-style-type: none"> <li>• 모니터를 끄고 전원 코드를 뽑았다가 다시 꽂고 모니터를 켵니다 .</li> <li>• OSD 메뉴가 잠겨 있는지 확인합니다 . 잠겨있을 경우 메뉴 버튼을 6 초 동안 누르고 있으면 잠금이 해제됩니다 .</li> </ul>
사용자 조절 버튼을 눌러도 입력 신호가 없음	<ul style="list-style-type: none"> <li>• 신호 소스를 점검합니다 . 마우스를 움직이거나 키보드의 아무 키나 눌러서 컴퓨터가 대기 모드나 절전 모드에 있지 않은지 확인합니다 .</li> <li>• 비디오 케이블이 올바르게 연결되어 있는지 확인합니다 . 필요할 경우 비디오 케이블을 뽑았다가 도로 연결하십시오 .</li> <li>• 컴퓨터 또는 비디오 플레이어를 초기화합니다 .</li> </ul>
영상이 전체 화면에 가득 차지 않음	<ul style="list-style-type: none"> <li>• DVD 의 비디오 형식 ( 화면 비율 ) 이 다르기 때문에 모니터가 전체 화면으로 표시될 수도 있습니다 .</li> <li>• 내장된 진단 도구를 실행합니다 .</li> </ul>



# 부록

## 안전 지침

**⚠ 경고:** 이 설명서에 명시되지 않은 조절, 조정 또는 절차를 사용할 경우 충격, 전기적 위험 또는 기계적 위험에 노출될 수 있습니다.

안전 지침에 대해서는 안전, 환경 및 규제 정보 (SERI) 를 참조하십시오.

## FCC 고지사항(미국만 해당)과 기타 규제 정보

FCC 고지사항과 기타 규제 정보의 경우 규정 준수 웹사이트 [www.dell.com/regulatory\\_compliance](http://www.dell.com/regulatory_compliance) 를 참조하십시오.


모니터 최상의 성능을 얻고 수명을 연장하려면 다음 안전 지침을 따르십시오.

1. 소켓 콘센트는 장비 가까이 설치되어 접근성이 용이해야 합니다.
2. 장비는 벽 또는 천장 장착 시 수평 위치로 설치할 수 있습니다.
3. 모니터에는 접지된 삼지 플러그, 즉 세 번째 접지용 핀이 달린 플러그가 장착되어 있습니다.
4. 물이 있는 곳 가까이에서 이 제품을 사용하지 마십시오.
5. 안전 지침을 주의해서 읽으십시오. 나중에 참조할 수 있도록 이 설명서를 잘 보관하십시오. 제품에 표시된 모든 경고 및 지침을 따르십시오.
6. 이어폰 및 헤드폰의 과도한 음압으로 청력을 잃을 수 있습니다. 이퀄라이저를 최대로 조정하면 이어폰 및 헤드폰의 출력 전압이 증가하고, 그 결과 음압 레벨도 증가합니다.



## Dell에 문의하기

미국 고객의 경우 800-WWW-DELL(800-999-3355) 로 전화하십시오 .

 참고 : 인터넷에 연결되어 있지 않을 경우 구매 대금 청구서 , 포장 명세서 , 영수증 또는 Dell 제품 카탈로그에서 연락처 정보를 찾으십시오 .

Dell 은 여러 온라인 및 전화 기반 지원 및 서비스 옵션을 제공합니다 . 가용성은 국가 및 제품마다 다르며 사용자의 지역에서 일부 서비스를 제공하지 못할 수도 있습니다 .

온라인 모니터 지원 콘텐츠를 보려면 :

1. [www.dell.com/support/monitors](http://www.dell.com/support/monitors) 를 방문하십시오 .

판매 , 기술 지원 또는 고객 서비스 문제에 대해 Dell 에 문의하려면 다음 절차를 따르십시오 .

1. [www.dell.com/support](http://www.dell.com/support) 를 방문하십시오 .
2. 페이지 하단의 Choose A Country/Region( 국가 / 지역 선택 ) 드롭다운 목록에서 사용자의 국가 또는 지역을 확인합니다 .
3. 페이지 왼쪽의 Contact Us( 문의 ) 를 클릭합니다 .
4. 필요에 따라 적절한 서비스 또는 지원 링크를 선택합니다 .
5. 편리하게 Dell 에 연락하는 방법을 선택합니다 .

에너지 라벨에 대한 EU 제품 데이터베이스 및 제품 정보 시트

S3422DWG: <https://eprel.ec.europa.eu/qr/463492>



## 안정성 위험.

제품을 떨어뜨릴 경우 중상을 입거나 사망에 이를 수 있습니다. 부상을 방지하려면 이 제품을 설치 지침에 따라 바닥이나 벽에 단단히 부착해야 합니다.

제품을 떨어뜨릴 경우 중상을 입거나 사망에 이를 수 있습니다. 아래와 같은 간단한 예방 조치를 취하면 부상의 위험을 크게 줄일 수 있습니다 (특히 어린이).

반드시 캐비닛이나 스탠드를 사용하거나 제품 세트 제조업체가 권장하는 설치 방법으로 설치하십시오.

반드시 제품의 무게를 지탱할 수 있는 가구를 사용하십시오.

절대로 제품을 설치한 가구의 가장자리에서 제품이 돌출되지 않도록 하십시오.

반드시 어린이가 제품이나 리모컨을 만지려고 가구로 기어 올라가지 못하도록 교육하십시오.

반드시 제품에 연결된 코드나 케이블을 정돈해서 걸리거나 당겨지거나 잡아채지지 않도록 하십시오.

절대로 제품을 불안정한 장소에 놓지 마십시오.

절대로 가구와 제품 둘 모두 적절한 지지대에 고정하지 않은 상태로 높은 가구 (예를 들어, 찬장이나 책장)에 올려 놓지 마십시오.

절대로 제품을 천이나 기타 물건 위에 올려 놓지 마십시오. 제품과 제품을 설치한 가구 사이에 끼일 수 있습니다.

절대로 제품 위나 제품을 올려 놓은 가구 위에 장난감이나 리모컨과 같이 어린이가 기어 오르고 싶어할 만한 물건을 두지 마십시오.

기존 제품을 그대로 두거나 위치를 변경하려는 경우에도 위와 동일한 고려 사항을 적용해야 합니다.

