

Dell S3422DWG

Käyttöopas

Monitorimalli: S3422DWG
Säätelymalli: S3422DWGc



 **HUOMAUTUS: HUOMAUTUS** tarkoittaa tärkeitä tietoja, jotka auttavat käyttämään tietokonetta paremmin.

 **VAARA: VAARA** tarkoittaa mahdollista ohjeiden noudattamattomuudesta johtuvaa vahinkoa laitteistolle tai tietojen menetystä.

 **VAROITUS: VAROITUS** tarkoittaa omaisuusvahingon, henkilövamman tai kuoleman mahdollisuutta.

Copyright © 2021 Dell Inc. tai sen tytäryhtiöt. Kaikki oikeudet pidätetään. Dell, EMC ja muut tavaramerkit ovat Dell Incin tai sen tytäryhtiöiden tavaramerkkejä. Muut tavaramerkit voivat olla niiden omistajien tavaramerkkejä.

2021 – 07

Ver. A02



Sisältö

Turvallisuusohjeet	6
Tietoja monitorista	7
Pakkauksen sisältö	7
Tuotteen ominaisuudet	8
Osien ja ohjainten tunnistaminen	10
Näkymä edestä	10
Näkymä takaa	11
Näkymä sivulta	12
Näkymä alhaalta	12
Monitorin tekniset tiedot	15
Kuvatarkkuuden tekniset tiedot	17
Tuetut videotilat	17
Esiasetus-näyttötilat	18
Sähkötekniset tiedot	26
Fyysiset ominaisuudet	27
Ympäristöominaisuudet	28
Plug and play -ominaisuus	29
LCD-monitorin laatu ja pikselikäytäntö	29
Ergonomia	30
Näytön käsittely ja siirtäminen	32
Kunnossapito-ohjeet	33
Monitorin puhdistaminen	33



Monitorin asettaminen	34
Jalustan liittäminen	34
Monitorin liittäminen.	35
HDMI-, DP 1.4 - ja USB 3.0 -kaapelin liittäminen	36
Kaapeleiden järjestely	36
Monitorin kiinnittäminen Kensington-lukolla (valinnainen)	37
Jalustan irrottaminen	38
Seinäkiinnitys (valinnainen)	39
Monitorin käyttäminen	41
Käynnistä monitori	41
Ohjaussauvaohjauksen käyttö	41
Ohjaussauvan kuvaus	42
Takapaneelin ohjainten käyttö	42
On-Screen Display (OSD) -valikon käyttö.	44
Valikkojärjestelmän käyttö	44
OSD-varoitustiedotteet	54
Monitorin asettaminen.	57
Maksimiresoluution asettaminen	57
Jos sinulla on Dell-pöytätietokone tai Dell-kannettava tietokone internet-yhteydellä:	57
Jos sinulla on muu kuin Dell-pöytätietokone, -kannettava tietokone tai -näytönohjain	58
Kallistuksen ja pysty-laajennuksen käyttö	59
Kallistuksen laajennus	59
Pysty-laajennus	59



Vianetsintä	60
Itsetesti.	60
Sisäinen diagnostiikka	62
Tavallisia ongelmia	64
Tuotekohtaisia ongelmia	67
Liite	68
Turvallisuusohjeet	68
FCC-ilmoitukset (vain Yhdysvallat) ja muita säädöstietoja. 68	
Yhteydenotto Delliin	69
Vakausvaara.	70



Turvallisuusohjeet

△ VAARA: Muiden kuin näissä asiakirjoissa esitettyjen ohjaimien, säätöjen tai toimenpiteiden käyttö voi johtaa sähköiskuvaaraan ja/tai muihin sähköisiin ja mekaanisiin vaaroihin.

- Sijoita monitori tukevalle pinnalle ja käsittele sitä varovasti. Näyttö on särkyvä ja se voi vahingoittua, jos se putoaa tai siihen kohdistuu terävä isku.
- Varmista aina, että monitorin nimellijännite vastaa sijainnissasi käytettävän verkkovirran jännitettä.
- Säilytä monitoria huonelämpötilassa. Liian kylmät tai kuumat olosuhteet voivat heikentää näytön nestekiderakennetta.
- Älä kohdista näyttöön voimakkaita värinöitä tai iskuja käytön aikana. Älä esimerkiksi sijoita monitoria auton tavaratilaan.
- Irrota monitori pistorasiasta, jos sitä ei käytetä pitkään aikaan.
- Sähköiskun välttämiseksi, älä yritä irrottaa mitään kantta tai kosketa monitorin sisäosia.



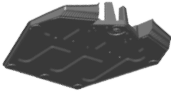



Tietoja monitorista

Pakkauksen sisältö

Alla esitetyt osat kuuluvat monitorin toimitukseen. Varmista, että olet vastaanottanut kaikki osat ja katso kohdasta [Yhteydenotto Delliin](#) lisätietoja, jos jotakin puuttuu.

✎ HUOMAUTUS: Jotkut nimikkeet voivat olla valinnaisia eivätkä ne ehkä kuulu monitorisi toimitukseen. Jotkut ominaisuudet tai tallennusvälineet eivät ehkä ole käytettävissä määrättyissä maissa.

	Näyttö
	Nostettava jalusta
	Jalustan alusta
	Virtajohto (vaihtelee maittain)



	HDMI 2.0 -kaapeli
	USB 3.0 -ylävirtakaapeli (ottaa monitorin USB-portit käyttöön)
	DP1.4-kaapeli
	<ul style="list-style-type: none"> • Pika-asetusopas • Turvallisuus-, ympäristö- ja säädöstiedot

Tuotteen ominaisuudet

Dell S3422DWG -monitorissa on aktiivimatriisi-, ohutkalvotransistori (TFT) -, antis-taattinen nestekristallinäyttö ja LED-taustavalo. Monitorin ominaisuuksiin kuuluu:

- 86,42 cm katsottavissa oleva alue (mitattu halkaisijaltaan). 3440 x 1440 -resoluutio, koko näytön tuki matalammille resoluutioille.
- Tuki korkeille 100 Hz:n ja 144 Hz:n virkistystaajuuksille ja nopea 1 ms:n vasteaika **MPRT**-tilassa.

HUOMAUTUS: 1 ms on mahdollinen MPRT-tilassa näkyvän liikesomeuden vähentämiseksi ja kuvan reagoivuuden lisäämiseksi. Tämä voi kuitenkin tuottaa kuvaan joitakin heikkoja ja havaittavia visuaalisia artefakteja. Koska kaikkien järjestelmäasetusten ja pelaajien tarpeet ovat erilaisia, käyttäjien on suositeltavaa kokeilla erilaisia tiloja löytääkseen itselleen oikean asetuksen.



- AMD FreeSync™ Premium Pro repeilemätön, tärinätön matalalatenssinen - HDR-peli.
- Väriasteikko sRGB 99 % - ja DCI-P3 90 %.
- VESA DisplayHDR™ 400.
- Otettu käyttöön pelikonsoli-VRR-tuettavuudella.
- Digitaalinen yhdistettävyyys DP:llä ja HDMI:llä.
- Varustettu yhdellä SuperSpeed USB 5 Gbps (USB 3.2 Gen1) Type B -ylävirtaportilla, yhdellä SuperSpeed USB 5 Gbps (USB 3.2 Gen1) Type-A alavirtaportilla ja kolmella SuperSpeed USB 5 Gbps (USB 3.2 Gen1) Type-A -alavirtaportilla.
- Plug and play -ominaisuus, jos tietokone tukee sitä.
- Kuvaruutuvalikko (OSD) -säädöt helppoa asetusta ja näytön optimointia varten.
- Irrotettava jalusta ja Video Electronics Standards Association (VESA™) 100 mm:n kiinnitysreiät joustavia kiinnitysratkaisuja varten.
- Kallistuksen, käännön ja korkeuden säätömahdollisuudet.
- Turvalukkoaukko.
- ≤0,3 W valmiustilassa
- Tuki Dell display managerille
- Silmien mukavuuden optimointi välkkymättömällä näytöllä ja Comfortview-ominaisuudella, joka minimoi sinisen valon säteilyä.

⚠ VAROITUS: Monitorin sinisen valon päästöjen mahdolliset pitkäaikaisvaikutukset voivat vahingoittaa silmiä, mukaan lukien silmien väsyminen, silmärasitus jne. ComfortView-ominaisuus on suunniteltu vähentämään monitorin sinisen valon päästöjä silmien mukavuuden optimoimiseksi.

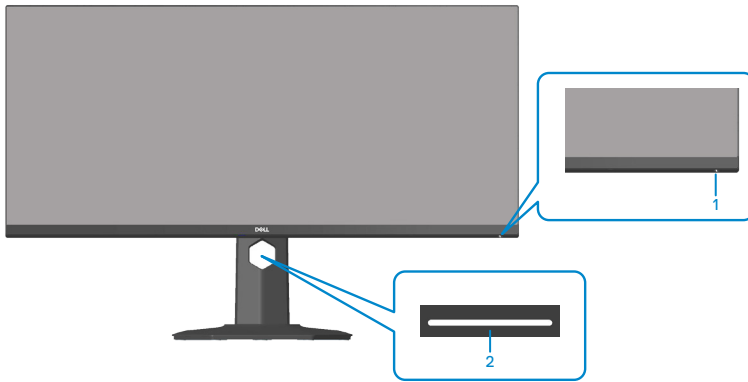
⚠ VAROITUS: Jos virtajohdossa on 3-napainen pistoke, liitä johto maadoitettuun 3-napaiseen pistorasiaan. Älä poista virtajohdon maadoitusnastaa pois käytöstä liittämällä esimerkiksi 2-napaisen sovittimen. Maadoitusnapa on tärkeä turvallisuusominaisuus.

⚠ VAROITUS: Varmista, että rakennusasetuksen jakelujärjestelmässä on nimellisarvoltaan 120/240 V:n, 20 A:n (maksimi) sulake.



Osien ja ohjainten tunnistaminen

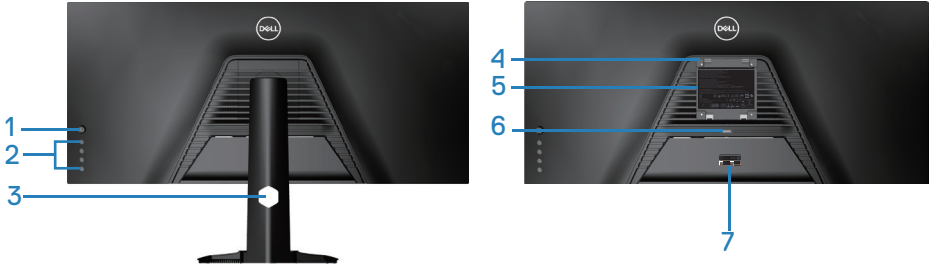
Näkymä edestä



Kohde	Description (Kuvaus)	Käyttö
1	Virta Päälle/Pois -painike	<p>Käytä virtapainiketta kytkeäksesi monitorin päälle ja pois.</p> <p>Tasainen valkoinen valo ilmaisee, että monitori on kytketty päälle ja toimii normaalisti.</p> <p>Vilkkuva valkoinen valo ilmaisee, että monitori on Valmiustilassa.</p>
2	Alavalot	<p>Kun monitori on asetettu kokonaan, napauta kosketusanturia kytkeäksesi alavalot päälle tai pois (katso Alavalot).</p> <p>Tämän ominaisuuden voi aktivoida tai deaktivoida OSD-valikolla (katso Downlight (Alavalot)).</p> <p>HUOMAUTUS: Monitoreissa, jotka on valmistettu heinäkuusta 2021 alkaen, downlight-valaisimet voi kytkeä päälle tai pois vain OSD-valikkoa käyttämällä.</p>



Näkymä takaa



Näkymä takaa monitorin jalusta liitettynä

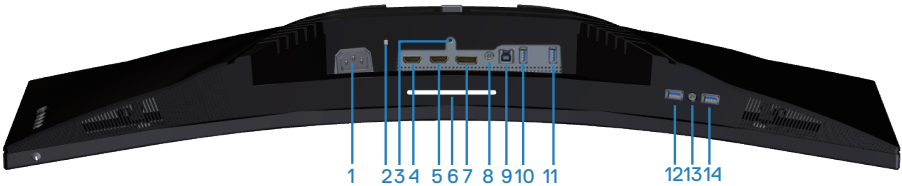
Kohde	Description (Kuvaus)	Käyttö
1	Ohjaussauva	Käytä OSD-valikon ohjaamiseen.
2	Toimintopainikkeet	Paina toimintopainikkeita säätääksesi OSD-valikon kohteita. (Katso lisätietoja kohdasta Ohjaussauvaohjauksen käyttö)
3	Kaapelin järjestelyaukko	Pitää kaapelit järjestyksessä, kun ne on reititetty aukon kautta.
4	VESA-kiinnitysreiät (VESA-kannen takana)	VESA-kiinnitysreiät (100 x 100 mm). Käytetään monitorin seinäkiinnitykseen VESA-yhteensopivalla seinäkiinnitys-sarjalla.
5	Säädöstietotarra	Säädöshyväksyntien luettelo
6	Jalustan vapautuspainike	Irrottaa jalustan monitorista
7	Säädöstarra (sisältää viivakoodi-sarjanumeron ja huoltomerkin-tätarran)	Säädöshyväksyntien luettelo Katso tämän tarran tiedot, jos sinun on otettava yhteyttä Dellin teknisen tuen saamiseksi. Huoltotarra on yksilöllinen aakkosnumeerinen tunniste, joka mahdollistaa Dellin huoltoteknikoille tietokoneesi laitteiston osien tunnistamisen ja takuutietojen käyttämisen.



Näkymä sivulta




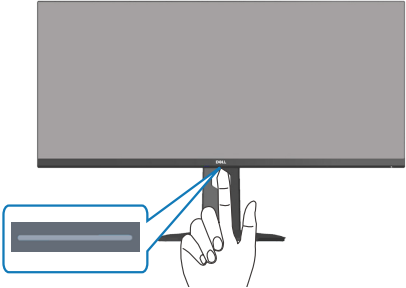


Näkymä alhaalta




Näkymä alhaalta ilman monitorin jalustaa

Kohde	Description (Kuvaus)	Käyttö
1	Virtaliitäntä	Liitä virtajohto (kuuluu monitorin toimitukseen).
2	Turvalukkoaukko	Kiinnitä monitori turvalukolla (myydään erikseen) estääksesi monitorin valtuuttamattoman siirtämisen.
3	Jalustalukko-ominaisuus	Lukitse jalusta monitoriin M3 x 6 mm -ruuvilla (ruuvi ei kuulu toimitukseen).
4	HDMI 1 2.0 -portti	Tietokoneeseen liittämiseen HDM-kaapelilla.
5	HDMI 2 2.0 -portti	Tietokoneeseen liittämiseen HDM-kaapelilla.



6	Alavalot	<p>Kun monitorin asetus on suoritettu loppuun, napauta anturia kytkeäksesi alavalot päälle tai pois.</p> <p>Tehdasasetus on päällä, joten alavalot ovat aktiivisia, jos virtakaapeli on liitetty.</p> <p> HUOMAUTUS: Monitoreissa, jotka on valmistettu heinäkuusta 2021 alkaen, downlight-valaisimet voi kytkeä päälle tai pois vain OSD-valikkoa käyttämällä.</p> 
7	DP 1.4 -portti	Tietokoneeseen liittämiseen DP-kaapelilla.
8	Audio line out -portti	Liitä ulkoiseen kaiuttimeen tai subwooferiin (myydään erikseen).*
9	5 Gbps (USB 3.2 Gen1) Type-B -ylävirtaportti	Liitä USB-kaapeli tästä portista tietokoneeseen ottaaksesi monitorin USB-portit käyttöön.
10	SuperSpeed USB 5 Gbps (USB 3.2 Gen1) Type-A -alavirtaportti (3)	<p>Liitä USB 3.2 Gen1 (5 Gbps) -laite.*</p> <p> HUOMAUTUS: Käyttääksesi näitä portteja, USB-kaapeli (kuuluu monitorin toimitukseen) on liitettävä monitorin ylävirtaporttiin ja tietokoneeseen.</p>
11	SuperSpeed USB 5 Gbps (USB 3.2 Gen1) Type-A -alavirtaportti (3)	<p>Liitä USB 3.2 Gen1 (5 Gbps) -laite.*</p> <p> HUOMAUTUS: Käyttääksesi näitä portteja, USB-kaapeli (kuuluu monitorin toimitukseen) on liitettävä monitorin ylävirtaporttiin ja tietokoneeseen.</p>



12	SuperSpeed USB 5 Gbps (USB 3.2 Gen1) Type-A alavirtaportti, jossa latausominaisuus	Liitä tietokoneeseen ladataksesi USB-laitettasi.
13	Kuulokelähtöportti	Liitä kuulokkeisiin.
14	SuperSpeed USB 5 Gbps (USB 3.2 Gen1) Type-A -alavirtaportti (3)	Liitä USB 3.2 Gen1 (5 Gbps) -laite.*  HUOMAUTUS: Käyttääksesi tätä porttia, USB-ylävirtakaapeli (kuuluu monitorin toimittukseen) on liitettävä monitorin ja tietokoneen välille.

*Signaalihäiriön välttämiseksi, kun langaton USB-laite on liitetty USB-alavirtaporttiin, ei ole suositeltavaa liittää mitään muuta USB-laitetta vierekkäisiin portteihin.



Monitorin tekniset tiedot

Malli	S3422DWG
Näyttötyyppi	Aktiivimatriisi-TFT LCD
Paneelityyppi	Pystykohdistus
Katsottavissa oleva kuva	
Halkaisija	864,2 mm
Vaakasuunta, aktiivinen alue	797,2 mm
Pystysuunta, aktiivinen alue	333,7 mm
Kokonaisalue	266048,26 mm ²
Natiiviresoluutio ja virkistystaajuus	3440 x 1440 100 Hz:llä (HDMI1 ja HDMI2) 3440 x 1440 144 Hz:llä (DP)
Pikselikoko	0,23175 mm x 0,23175 mm
Pikseliä tuumaa kohti (PPI)	109
Katselukulma	
Vaakasuora	178° (tyypillinen)
Pystysuora	178° (tyypillinen)
Luminanssilähtö	400 cd/m ² (tyypillinen)
Kontrastisuhde	3000:1 (tyypillinen)
Etulevyn pinnoite	Häikäisysojattu 3H-kovuudella, Sumeus 40 %
Taustavalo	LED-reunavalojärjestelmä



Vasteaika	<p>8 ms harmaasta harmaaseen Fast (Nopea) -tilassa</p> <p>4 ms harmaasta harmaaseen Super Fast (Supernoepa) -tilassa</p> <p>2 ms harmaasta harmaaseen Extreme (Äärimmäinen) -tilassa*</p> <p>1 ms harmaasta harmaaseen MPRT-tilassa</p> <p>*2 ms harmaasta harmaaseen on mahdollinen Extreme (Äärimmäinen) -tilassa näkyvän liikesumeuden vähentämiseksi ja kuvan reagoivuuden lisäämiseksi. Tämä aiheuttaa kuvaan kuitenkin hieman lieviä, havaittavia visuaalisia artefakteja. Koska kaikkien järjestelmäasetusten ja käyttäjien tarpeet ovat erilaisia, käyttäjien on suositeltavaa kokeilla erilaisia tiloja löytääkseen itselleen oikean asetuksen.</p>
Värisyvyys	16,7 miljoonaa väriä
Väriasteikko	sRGB CIE 1931 99 % DCI-P3 CIE 1976 90 %
Liitännät	<p>2 x HDMI 2.0 ja HDCP 2.2</p> <p>1 x DP 1.4 -portti</p> <p>1 USB 3.2 Gen1 (5 Gbps) -ylävirtaportti</p> <p>4 x USB 3.2 Gen1 (5 Gbps) -alavirtaportti, jossa BC1.2 lataus 2 A:lla (maksimi)</p> <p>1 x Audio line out</p> <p>1 x Kuulokelähtö</p>
Kehyksen leveys (monitorin reuna aktiiviseen alueeseen)	
Ylä	8,45 mm
Vasen/Oikea	8,49 mm
Ala	24,19 mm



Säädettävyys	
Korkeussäädettävä jalusta	100 mm
Kallistus	-5° - 21°
Kääntö	Ei käytössä
Kallistuksen säätö	-4° - 4°
Dell display manager -yhteensopivuus	Easy Arrange ja muita avainominaisuuksia
Security (Suojaus)	Turvalukkoaukko (kaapelilukko ostettavissa valinnaisesti)

Kuvatarkkuuden tekniset tiedot

Malli	S3422DWG
Vaakaskannausalue	29–200 kHz
Pystyskannausalue	48–100 Hz (HDMI) 48–100 Hz (DP)
Maksimi esiasetettu resoluutio	3440 x 1440 144 Hz:llä (DP) 3440 x 1440 100 Hz:llä (HDMI)

Tuetut videotilat

Malli	S3422DWG
Videonäyttöominaisuudet (HDMI/DP)	480p, 480i (HDMI), 576p, 720p, 1080p, 576i (HDMI), 1080i (HDMI), 1440p, 2160p



Esiasetus-näyttötilat

HDMI HDR -esiasetus-näyttötilat

Näyttötila	Vaakataajuus (kHz)	Pystytaajuus (Hz)	Pikselikello (MHz)	Synkronointipolariteetti
VESA, 640 x 480	37,50	75,00	31,50	-/-
VESA, 640 x 480	31,47	59,94	25,18	-/-
IBM, 720 x 400	31,47	70,08	28,32	-/+
VESA, 800 x 600	37,88	60,32	40,00	+/+
VESA, 800 x 600	46,88	75,00	49,50	+/+
VESA, 1024 x 768	48,36	60,00	65,00	-/-
VESA, 1024 x 768	60,02	75,03	78,75	+/+
VESA, 1152 x 864	67,50	75,00	108,00	+/+
VESA, 1280 x 720	44,77	59,86	74,50	-/+
VESA, 1280 x 800	49,31	59,91	71,00	+/+
VESA, 1280 x 960	60,00	60,00	108,00	+/+
VESA, 1280 x 1024	63,98	60,02	108,00	+/+
VESA, 1280 x 1024	79,98	75,02	135,00	+/+
VESA, 1440 x 900	55,94	59,89	106,50	-/+
VESA, 1680 x 1050	65,29	59,95	146,25	-/+
VESA, 1920 x 1080	67,50	60,00	148,50	+/+
VESA, 1920 x 1080	137,26	119,98	285,50	+/-
VESA, 2560x1440	183,00	120,00	497,75	+/-
VESA, 3440x1440	88,82	59,97	319,75	+/-
VESA, 3440x1440	150,97	99,98	543,50	+/-



HDMI SDR -esiasetus-näyttötilat

Näyttötila	Vaakataajuus (kHz)	Pystytaajuus (Hz)	Pikselikello (MHz)	Synkronointipolariteetti
VESA, 640 x 480	37,50	75,00	31,50	-/-
VESA, 640 x 480	31,47	59,94	25,18	-/-
IBM, 720 x 400	31,47	70,08	28,32	-/+
VESA, 800 x 600	37,88	60,32	40,00	+/+
VESA, 800 x 600	46,88	75,00	49,50	+/+
VESA, 1024 x 768	48,36	60,00	65,00	-/-
VESA, 1024 x 768	60,02	75,03	78,75	+/+
VESA, 1152 x 864	67,50	75,00	108,00	+/+
VESA, 1280 x 720	44,77	59,86	74,50	-/+
VESA, 1280 x 800	49,31	59,91	71,00	+/+
VESA, 1280 x 960	60,00	60,00	108,00	+/+
VESA, 1280 x 1024	63,98	60,02	108,00	+/+
VESA, 1280 x 1024	79,98	75,02	135,00	+/+
VESA, 1440 x 900	55,94	59,89	106,50	-/+
VESA, 1680 x 1050	65,29	59,95	146,25	-/+
VESA, 1920 x 1080	67,50	60,00	148,50	+/+
VESA, 1920 x 1080	137,26	119,98	285,50	+/-
VESA, 2560x1440	88,79	59,95	241,50	+/-
VESA, 2560x1440	183,00	120,00	497,75	+/-
VESA, 3440x1440	88,82	59,97	319,75	+/-
VESA, 3440x1440	150,97	99,98	543,50	+/-



HDMI PIP -esiasetus-näyttötilat

Näyttötila	Vaakataajuus (kHz)	Pystytaajuus (Hz)	Pikselikello (MHz)	Synkronointipolariteetti
VESA, 640 x 480	37,50	75,00	31,50	-/-
VESA, 640 x 480	31,47	59,94	25,18	-/-
IBM, 720 x 400	31,47	70,08	28,32	-/+
VESA, 800 x 600	37,88	60,32	40,00	+/+
VESA, 800 x 600	46,88	75,00	49,50	+/+
VESA, 1024 x 768	48,36	60,00	65,00	-/-
VESA, 1024 x 768	60,02	75,03	78,75	+/+
VESA, 1152 x 864	67,50	75,00	108,00	+/+
VESA, 1280 x 720	44,77	59,86	74,50	-/+
VESA, 1280 x 800	49,31	59,91	71,00	+/+
VESA, 1280 x 960	60,00	60,00	108,00	+/+
VESA, 1280 x 1024	63,98	60,02	108,00	+/+
VESA, 1280 x 1024	79,98	75,02	135,00	+/+
VESA, 1440 x 900	55,94	59,89	106,50	-/+
VESA, 1680 x 1050	65,29	59,95	146,25	-/+
VESA, 1920 x 1080	67,50	60,00	148,50	+/+
VESA, 1920 x 1080	137,26	119,98	285,50	+/-
VESA, 2560x1440	88,79	59,95	241,50	+/-
VESA, 2560x1440	183,00	120,00	497,75	+/-
VESA, 3440x1440	88,82	59,97	319,75	+/-
VESA, 3440x1440	150,97	99,98	543,50	+/-



HDMI PBP -esiasetus-näyttötilat

Näyttötila	Vaakataajuus (kHz)	Pystytaajuus (Hz)	Pikselikello (MHz)	Synkronointipolariteetti
VESA, 640 x 480	37,50	75,00	31,50	-/-
VESA, 640 x 480	31,47	59,94	25,18	-/-
IBM, 720 x 400	31,47	70,08	28,32	-/+
VESA, 720x480	31,50	60,00	27,03	+/+
VESA, 800 x 600	37,88	60,32	40,00	+/+
VESA, 800 x 600	46,88	75,00	49,50	+/+
VESA, 1024 x 768	48,36	60,00	65,00	-/-
VESA, 1024 x 768	60,02	75,03	78,75	+/+
VESA, 1152 x 864	67,50	75,00	108,00	+/+
VESA, 1280 x 720	44,77	59,86	74,50	-/+
VESA, 1280 x 800	49,31	59,91	71,00	+/+
VESA, 1280 x 960	60,00	60,00	108,00	+/+
VESA, 1280 x 1024	63,98	60,02	108,00	+/+
VESA, 1280 x1024	79,98	75,02	135,00	+/+
VESA, 1440 x 900	55,94	59,89	106,50	-/+
VESA, 1680 x 1050	65,29	59,95	146,25	-/+
VESA, 1720x1440	88,82	59,97	167,00	+/-
VESA, 1720x1440	88,82	59,97	167,00	+/-



DP HDR -esiasetus-näyttötilat

Näyttötila	Vaakataajuus (kHz)	Pystytaajuus (Hz)	Pikselikello (MHz)	Synkronointipolariteetti
VESA, 640 x 480	37,50	75,00	31,50	-/-
VESA, 640 x 480	31,47	59,94	25,18	-/-
IBM, 720 x 400	31,47	70,08	28,32	-/+
VESA, 800 x 600	37,88	60,32	40,00	+/+
VESA, 800 x 600	46,88	75,00	49,50	+/+
VESA, 1024 x 768	48,36	60,00	65,00	-/-
VESA, 1024 x 768	60,02	75,03	78,75	+/+
VESA, 1152 x 864	67,50	75,00	108,00	+/+
VESA, 1280 x 720	44,77	59,86	74,50	-/+
VESA, 1280 x 800	49,31	59,91	71,00	+/+
VESA, 1280 x 960	60,00	60,00	108,00	+/+
VESA, 1280 x 1024	63,98	60,02	108,00	+/+
VESA, 1280 x 1024	79,98	75,02	135,00	+/+
VESA, 1440 x 900	55,94	59,89	106,50	-/+
VESA, 1680 x 1050	65,29	59,95	146,25	-/+
VESA, 1920 x 1080	67,50	60,00	148,50	+/+
VESA, 1920 x 1080	137,26	119,98	285,50	+/-
VESA, 1920x1080	166,59	143,98	346,50	+/-
VESA, 2560x1440	88,79	59,95	241,50	+/-
VESA, 2560x1440	183,00	119,99	497,75	+/-
VESA, 2560x 1440	222,15	143,97	604,25	+/-
VESA, 3440x1440	88,82	59,97	319,75	+/-
VESA, 3440x 1440	150,97	99,98	543,50	+/-
VESA, 3440x1440	222,15	143,98	799,74	+/-



DP SDR -esiasetus-näyttötilat

Näyttötila	Vaakataajuus (kHz)	Pystytaajuus (Hz)	Pikselikello (MHz)	Synkronointipolariteetti
VESA, 640 x 480	37,50	75,00	31,50	-/-
VESA, 640 x 480	31,47	59,94	25,18	-/-
IBM, 720 x 400	31,47	70,08	28,32	-/+
VESA, 800 x 600	37,88	60,32	40,00	+/+
VESA, 800 x 600	46,88	75,00	49,50	+/+
VESA, 1024 x 768	48,36	60,00	65,00	-/-
VESA, 1024 x 768	60,02	75,03	78,75	+/+
VESA, 1152 x 864	67,50	75,00	108,00	+/+
VESA, 1280 x 720	44,77	59,86	74,50	-/+
VESA, 1280 x 800	49,31	59,91	71,00	+/+
VESA, 1280 x 960	60,00	60,00	108,00	+/+
VESA, 1280 x 1024	63,98	60,02	108,00	+/+
VESA, 1280 x 1024	79,98	75,02	135,00	+/+
VESA, 1440 x 900	55,94	59,89	106,50	-/+
VESA, 1680 x 1050	65,29	59,95	146,25	-/+
VESA, 1920 x 1080	67,50	60,00	148,50	+/+
VESA, 1920 x 1080	137,26	119,98	285,50	+/-
VESA, 1920x1080	166,59	143,98	346,50	+/-
VESA, 2560x1440	88,79	59,95	241,50	+/-
VESA, 2560x1440	183,00	120,00	497,75	+/-
VESA, 2560x 1440	222,15	143,97	604,25	+/-
VESA, 3440x1440	88,82	59,97	319,75	+/-
VESA, 3440x 1440	150,97	99,98	543,50	+/-
VESA, 3440x1440	222,15	143,98	799,74	+/-



DP PIP -esiasetus-näyttötilat

Näyttötila	Vaakataajuus (kHz)	Pystytaajuus (Hz)	Pikselikello (MHz)	Synkronointipolariteetti
VESA, 640 x 480	37,50	75,00	31,50	-/-
VESA, 640 x 480	31,47	59,94	25,18	-/-
IBM, 720 x 400	31,47	70,08	28,32	-/+
VESA, 800 x 600	37,88	60,32	40,00	+/+
VESA, 800 x 600	46,88	75,00	49,50	+/+
VESA, 1024 x 768	48,36	60,00	65,00	-/-
VESA, 1024 x 768	60,02	75,03	78,75	+/+
VESA, 1152 x 864	67,50	75,00	108,00	+/+
VESA, 1280 x 720	44,77	59,86	74,50	-/+
VESA, 1280 x 800	49,31	59,91	71,00	+/+
VESA, 1280 x 960	60,00	60,00	108,00	+/+
VESA, 1280 x 1024	63,98	60,02	108,00	+/+
VESA, 1280 x 1024	79,98	75,02	135,00	+/+
VESA, 1440 x 900	55,94	59,89	106,50	-/+
VESA, 1680 x 1050	65,29	59,95	146,25	-/+
VESA, 1920 x 1080	67,50	60,00	148,50	+/+
VESA, 1920 x 1080	137,26	119,98	285,50	+/-
VESA, 1920x1080	166,59	143,98	346,50	+/-
VESA, 2560x1440	88,79	59,95	241,50	+/-
VESA, 2560x1440	183,00	120,00	497,75	+/-
VESA, 2560x 1440	222,15	143,97	604,25	+/-
VESA, 3440x1440	88,82	59,97	319,75	+/-
VESA, 3440x 1440	150,97	99,98	543,50	+/-



DP PBP -esiasetus-näyttötilat

Näyttötila	Vaakataajuus (kHz)	Pystytaajuus (Hz)	Pikselikello (MHz)	Synkronointipolariteetti
VESA, 640 x 480	37,50	75,00	31,50	-/-
VESA, 640 x 480	31,47	59,94	25,18	-/-
IBM, 720 x 400	31,47	70,08	28,32	-/+
VESA, 720x480	31,50	60,00	27,03	+/+
VESA, 800 x 600	37,88	60,32	40,00	+/+
VESA, 800 x 600	46,88	75,00	49,50	+/+
VESA, 1024 x 768	48,36	60,00	65,00	-/-
VESA, 1024 x 768	60,02	75,03	78,75	+/+
VESA, 1152 x 864	67,50	75,00	108,00	+/+
VESA, 1280 x 720	44,77	59,86	74,50	-/+
VESA, 1280 x 800	49,31	59,91	71,00	+/+
VESA, 1280 x 960	60,00	60,00	108,00	+/+
VESA, 1280 x 1024	63,98	60,02	108,00	+/+
VESA, 1280 x1024	79,98	75,02	135,00	+/+
VESA, 1440 x 900	55,94	59,89	106,50	-/+
VESA, 1680 x 1050	65,29	59,95	146,25	-/+
VESA, 1720x1440	88,82	59,97	167,00	+/-
VESA, 1920 x 1080	67,50	60,00	148,50	+/+

 **HUOMAUTUS:** Tämä monitori tukee AMD FreeSync™ Premium Pro -teknologiaa.



Sähkötekniset tiedot

Malli	S3422DWG
Videotulosignaalit	HDMI 2.0 (HDCP), 600 mV kullakin erillisellä linjalla, 100 ohmin tuloimpedanssi kutakin erillistä paria kohti DP 1.4, 600 mV kullakin erillisellä linjalla, 100 ohmin tuloimpedanssi erillistä paria kohti
AC-tulojännite/taajuus/ virta	100 V AC - 240 V AC / 50 Hz tai 60 Hz \pm 3 Hz / 1,6 A (maks.)
Syösyvirta	120 V: 30 A (Maks.) 0 °C -aseessa (kylmäkäynnistys) 240 V: 60 A (Maks.) 0 °C -aseessa (kylmäkäynnistys)
Virrankulutus	0,2 W (Pois-tila) ¹ 0,3 W (Valmiustila) ¹ 30 W (Päällä-tila) ¹ 90 W (maks.) ² 31 W (Pon) ³ 96,4 kWh (TEC) ³

¹ Kuten määritetty normeissa EU 2019/2021 ja EU 2019/2013.

² Maksimi kirkkaus- ja kontrastiasetus maksimitehokuormalla kaikilla USB-porteilla.

³ Pon: Päällä-tilan virrankulutus mitattuna käyttäen viitteenä Energy Star -testimenetelmää.

TEC: Kokonaisenergiankulutus kWh-yksiköllä mitattuna käyttäen viitteenä Energy Star -testimenetelmää.

Tämä asiakirja on vain viitteellinen ja heijastaa suorituskykyä laboratoriossa. Tuotteesi voi olla suorituskyvyltään erilainen ohjelmiston, osien ja tilaamisesi ohjeislaitteiden mukaan ilman velvoitetta päivittää näiden tietojen mukaiseksi. Näin ollen asiakkaan ei tule turvautua näihin tietoihin tehdessään päätöksiä sähkötoleransseista tai vastaavista seikoista. Mitään takuuta tietojen tarkkuudesta tai täydellisyydestä ei ilmaista suoraan tai epäsuorasti.



Fyysiset ominaisuudet

Malli	S3422DWG
Signaalikaapelityyppi	<ul style="list-style-type: none">• Digitaalinen: HDMI, 19 nastainen• Universal Serial Bus: USB , 9 nastainen• Digitaalinen: DisplayPort, 20-nastainen
Mitat (jalustan kanssa)	
Korkeus (laajennettuna)	527,31 mm
Korkeus (supistettuna)	427,31 mm
Leveys	807,90 mm
Syvyys	237,61 mm
Mitat (ilman jalustaa)	
Korkeus	366,36 mm
Leveys	807,90 mm
Syvyys	85,81 mm
Jalustan mitat	
Korkeus	420,30 mm
Leveys	284,56 mm
Syvyys	237,61 mm
Paino	
Paino pakkauksineen	14,95 kg
Paino jalustakokoonpanon ja kaapeleiden kanssa	10,38 kg
Paino ilman jalustakokoonpanoa ja kaapeleita)	7,71 kg
Jalustakokoonpanon paino	2,35 kg
Kiiltävä etukehys	Musta kehys 2-4 kiiltävyyssyksikköä



Ympäristöominaisuudet

Malli	S3422DWG
Yhteensopivuusstandardit	
<ul style="list-style-type: none">• RoHS-yhteensopiva• Ilman BFR/PVC:tä -monitori- (pois lukien ulkoiset kaapelit)• Arseeniton lasi ja elohopeaton (vain) paneeli• Energiamittari näyttää monitorin käyttämän energiatason reaaliaikaisesti.	
Lämpötila	
Käyttö	0–40 °C
Ei käytössä	<ul style="list-style-type: none">• Säilytys: -20– 60 °C• Kuljetus: -20– 60 °C
Kosteus	
Käyttö	10–80 % (kondensoitumaton)
Ei käytössä	<ul style="list-style-type: none">• Säilytys 10–90 % (kondensoitumaton)• Kuljetus 10–90 % (kondensoitumaton)
Korkeus	
Käyttö (maksimi)	5 000 m
Ei käytössä (maksimi)	12 192 m
Lämmönhaihdutus	<ul style="list-style-type: none">• 307,29 BTU/tunti (maksimi)• 109,26 BTU/tunti (tyypillinen)



Plug and play -ominaisuus

Voit asentaa monitorin mihin tahansa Plug and Play -yhteensopivaan järjestelmään. Monitori tarjoaa automaattisesti tietokonejärjestelmälle Extended Display Identification Data (EDID) -tiedot käyttämällä Display Data Channel (DDC) -protokollia, jolloin järjestelmä pystyy määrittämään itsensä ja optimoimaan monitoriasetukset. Useimmat monitorin asennukset ovat automaattisia, voit valita erilaisia asetuksia tarpeen mukaan. Katso lisätietoja monitorin asetusten muuttamisesta kohdasta [Monitorin käyttäminen](#).

LCD-monitorin laatu ja pikselikäytäntö

LCD-monitorin valmistuksen aikana ei ole tavatonta, että yksi tai useita pikseleitä joutuu muuttumattomaan tilaan. Niitä on vaikea erottaa eivätkä ne vaikuta näytön laatuun tai käytettävyyteen. Katso lisätietoja Dell-monitorin laadusta ja pikselikäytännöstä Dell-tukisivustolta osoitteessa www.dell.com/support/monitors



Ergonomia

△ **VAARA: Väärä tai pitkittynyt näppäimistön käyttö voi johtaa vammaan.**

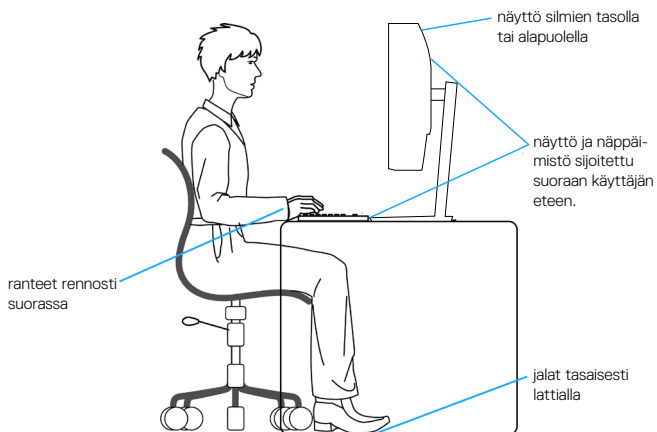
△ **VAARA: Monitorinäytön katsominen liian pitkän aikaa voi johtaa silmien rasittumiseen.**

Mukavuuden ja tehokkuuden varmistamiseksi, huomioi seuraavat ohjeet, kun asetat ja käytät tietokonetyöasemaasi:

- Sijoita tietokone niin, että monitori ja näppäimistö ovat suoraan edessäsi, kun työskentelet. Kaupoista on saatavana erityisiä työtasoja., jotka mahdollistavat näppäimistön oikean sijoittamisen.
- Pientääksesi silmien rasittumisen vaaraa ja niska-/käsivarsi-/selkä-/hartiakipuja liian kauan monitoria käytettyäsi, suosittelemme seuraavaa:
 1. Pidä näyttö 50–70 cm päässä silmistäsi.
 2. Räpyttele silmiä säännöllisesti pitääksesi ne kosteina tai kastele silmät vedellä pitkäkestoisen monitorin käytön jälkeen.
 3. Pidä säännöllisesti taukoja 20 minuutin välein jokaista kahta tuntia kohti.
 4. Katso pois päin monitorista ja kohdista katse etäiseen kohteeseen 6 metrin päässä vähintään 20 sekunniksi taukojen aikana.
 5. Venyttelä itseäsi vapauttaaksesi jännitteet niskassa, käsivarsissa, selässä ja hartioissa tauon aikana.
- Varmista, että monitorinäyttö on silmien tasolla tai hieman alempana, kun istut monitorin äärellä.
- Säädä monitorin kallistusta sekä sen kontrasti- ja kirkkausasetuksia.
- Säädä ympäristön valaistusta (kuten kattovalot, pöytälamput ja verhot tai sälekaihtimet lähellä olevissa ikkunoissa) vähentääksesi heijastuksia ja kiiltoa monitorinäytöllä.
- Käytä tuolia, joka tarjoaa hyvän alaselän tuen.
- Pidä käsivarret vaakasuorassa ranteisiin nähden neutraalissa, mukavassa asennossa, kun käytät näppäimistöä tai hiirtä.
- Jätä aina tilaa lepuuttaa käsiäsi käyttäessäsi näppäimistöä tai hiirtä.
- Anna yläkäsivarsiesi levätä luonnollisesti molemmilla kyljillä.
- Varmista, että jalkasi lepäävät tasaisesti lattialla.



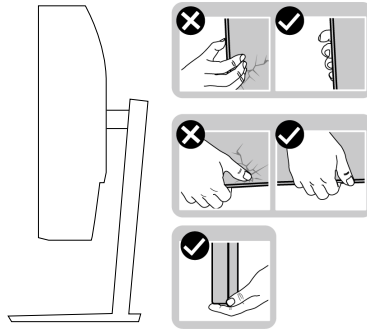
- Kun istut, varmista, että säärtesi paino on jalkojen varassa eivätkä istuimen etuosaa vasten. Säädä tuolin korkeus tai käytä jalkatukea, jos se on tarpeen oikean asennon ylläpitämiseksi.
- Vaihtelee toimintatapoja. Yritä järjestää työsi niin, ettei sinun tarvitse istua ja työkennellä liian pitkiä aikoja kerrallaan. Yritä seistä tai nousta ja kävellä ympäriinsä säännöllisin väliajoin.
- Pidä pöydän alapuolella oleva tila vapaana esteistä ja kaapeleista tai virtajohdoista, jotka voivat haitata mukavaa istumista tai muodostaa mahdollisen kompastumisvaaran.



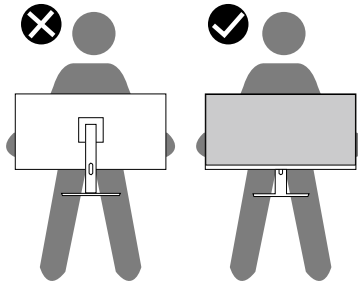
Näytön käsittely ja siirtäminen

Varmistaaksesi, että monitoria käsitellään turvallisesti, kun sitä nostetaan tai siirretään, toimi seuraavien ohjeiden mukaisesti:

- Ennen monitorin siirtämistä tai nostamista, kytke tietokone ja monitori pois päältä.
- Irrota kaikki kaapelit monitorista.
- Sijoita monitori alkuperäiseen laatikkoonsa alkuperäisten pakkausmateriaalien kanssa.
- Pidä lujasti kiinni monitorin reunasta ja sivulta kohdistamatta liikaa painetta, kun nostat tai siirrät monitoria.

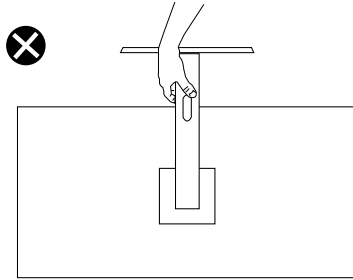


- Kun nostat tai siirrät monitoria, varmista, että näyttö on pois päin itsestäsi äläkä paina näyttöaluetta välttääksesi naarmuuntumisen tai vahingon.



- Kun siirrät monitorin, vältä kohdistamasta siihen äkillisiä iskuja tai tärinää.
- Kun nostat tai siirrät monitorin. Älä käännä monitoria ylösalaisin pitäen kiinni jalustan alustasta tai nostettavasta jalustasta. Tämä voi johtaa monitorin vahingoittumiseen tai aiheuttaa henkilövamman.





Kunnossapito-ohjeet

Monitorin puhdistaminen

- ⚠ **VAROITUS:** Ennen monitorin puhdistamista, irrota monitorin virtakaapeli pistorasiasta.
- ⚠ **VAARA:** Lue ja toimi [Turvallisuusohjeet](#)-osan mukaisesti ennen monitorin puhdistamista.



Toimiaksesi parhaiten käytäntöjen mukaisesti, noudata seuraavan listan ohjeita, kun purat monitorin pakkauksesta, puhdistat tai käsittelet sitä.

- Puhdistaaksesi näytön, kostuta pehmeä, puhdas liina hieman vedellä. Jos mahdollista, käytä erityistä näytönpuhdistusliinaa tai nestettä, joka sopii antistaattiselle pinnoitteelle. Älä käytä bentseeniä, ohenninta, ammoniakkaa, hiovia puhdistusaineita tai paineilmaa.
- Käytä hieman kostutettua liinaa monitorin puhdistamiseen. Vältä kaikenlaisten pesuaineiden käyttöä, jotkut pesuaineet voivat jättää maitomaisen kalvon monitorin pinnalle.
- Jos havaitset valkoista jauhoa, kun purat monitorin pakkauksesta, pyyhi se pois liinalla.
- Käsittele monitoria varovasti, monitorin musta pinta voi naarmuuntua ja jättää näkyviin valkoisia viiruja.
- Monitorin parhaan kuvanlaadun ylläpitämiseksi, käytä dynaamisesti muuttuvaa näytönsäästäjää ja kytke monitori pois päältä, kun sitä ei käytetä.



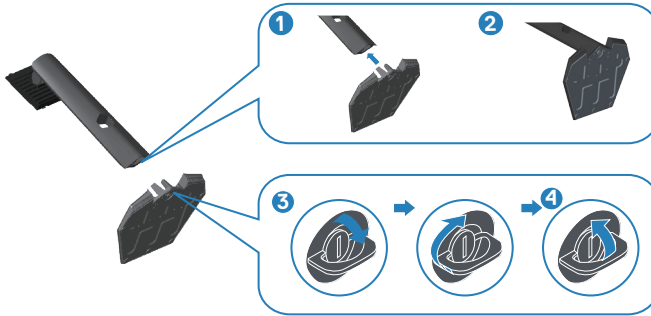
Monitorin asettaminen

Jalustan liittäminen

-  **HUOMAUTUS:** Jalusta on irti tehtaalta toimitettaessa.
-  **HUOMAUTUS:** Seuraavan voi tehdä monitorin toimitukseen kuuluvalla jalustalla. Jos kiinnität kolmannen osapuolen jalustan, katso ohje jalustan toimitukseen kuuluvista asiakirjoista.

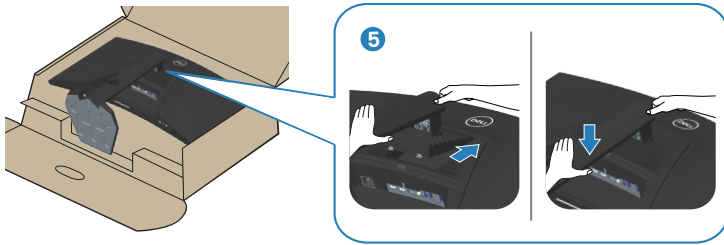
Monitorin jalustan kiinnittäminen:

1. Toimi laatikon läppien ohjeiden mukaisesti, kun poistat jalustan yläpehmusteesta, johon se on kiinnitetty.
2. Liitä jalustan alusta nostettavaan jalustaan.
3. Avaa jalustan alustan ruuvikahva ja kiristä ruuvi kiinnittääksesi jalustan alustan.
4. Sulje ruuvikahva



5. Liu'uta jalustakokoonpanon liuskat monitorin reikiin ja paina jalustakokoonpanoa alas napsauttaaksesi sen paikalleen.





6. Aseta monitori pystyyn.

Monitorin liittäminen

⚠ VAROITUS: Ennen kuin aloitat mitään tämän osan toimenpidettä, toimi luvun [Turvallisuusohjeet](#) mukaisesti.

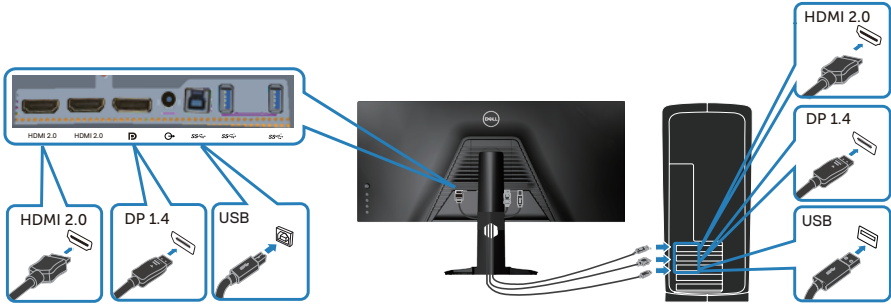
✍ HUOMAUTUS: Älä liitä kaikkia kaapeleita tietokoneeseen samanaikaisesti. On suositeltavaa reitittää kaapelit kaapelin järjestelyaukon kautta ennen kuin liität ne monitoriin.

Monitorin liittämiseksi tietokoneeseen:

1. Kytke tietokone pois päältä ja irrota sen virtajohto pistorasiasta.
2. Liitä HDMI- tai DP 1.4-kaapeli monitorista tietokoneeseen.
3. Liitä USB-ylävirtakaapeli (kuuluu monitorin toimitukseen) tietokoneen asianmukaiseen USB 3.0 -porttiin. (Katso lisätietoja kohdasta [Näkymä alhaalta](#).)
4. Liitä USB 3.0 -oheislaitteet monitorin alavirta-USB 3.0 -portteihin.



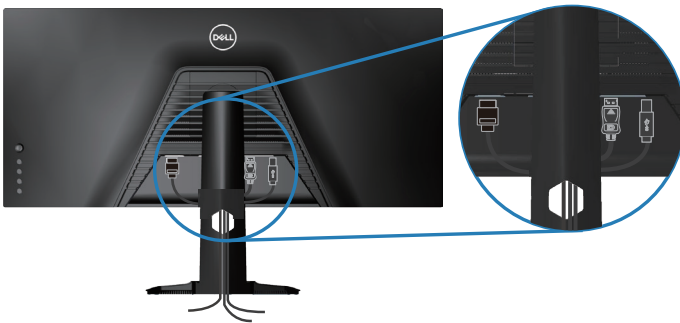
HDMI-, DP 1.4 - ja USB 3.0 -kaapelin liittäminen



5. Liitä tietokoneen ja monitorin virtajohtot pistorasiaan.

Kaapeleiden järjestely

Käytä kaapeleiden järjestelyaukkoa monitoriin liitettyjen kaapelin reitittämiseen.

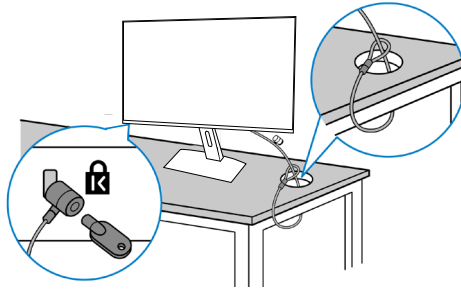


Monitorin kiinnittäminen Kensington-lukolla (valinnainen)

Turvalukkoaukko sijaitsee monitorin pohjassa. (Katso [Turvalukkoaukko](#))

Katso lisätietoja Kensington-lukon käytöstä (ostettava erikseen) lukon toimitukseen kuuluvista asiakirjoista.



Kiinnitä monitori pöytään käyttämällä Kensington-turvalukkoa.



 **HUOMAUTUS:** Kuva on tarkoitettu vain havainnollistamiseen. Lukon ulkoasu voi olla erilainen.



Jalustan irrottaminen

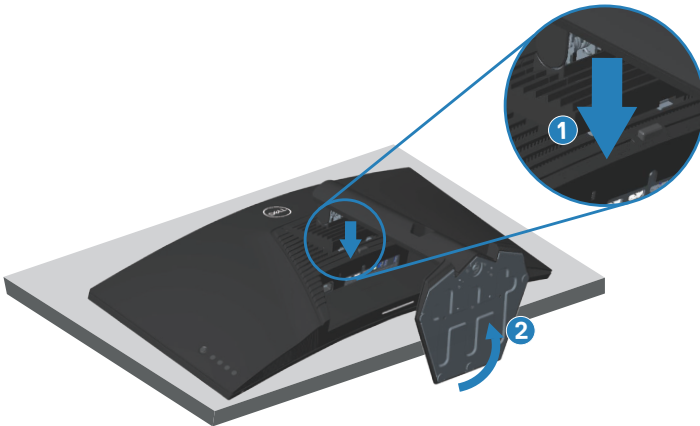
-  **HUOMAUTUS:** Estääksesi näytön naarmuuntumisen jalustaa irrotettaessa, varmista, että monitori on asetettu pehmeälle ja puhtaalle pinnalle.
-  **HUOMAUTUS:** Seuraavan toimenpiteen voi tehdä vain monitorin toimitukseen kuuluvalla jalustalla. Jos kiinnität kolmannen osapuolen jalustan, katso ohje jalustan toimitukseen kuuluvista asiakirjoista.

Jalustan irrottaminen:

1. Aseta monitori pehmeälle liinalle tai tyynylle pöydän reunalle.



2. Pidä jalustan vapautuspainiketta painettuna ja nosta sitten jalusta irti monitorista.





Seinäkiinnitys (valinnainen)



(Ruuvin mitta: M4 x 10 mm).

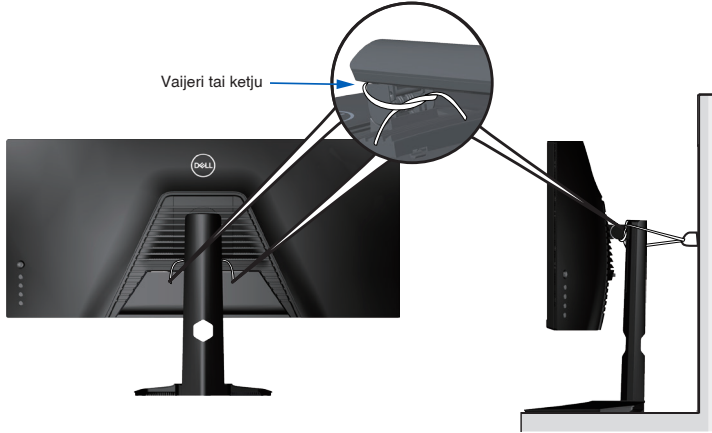
Katso VESA-yhteensopivan seinäkiinnityssarjan toimitukseen kuuluvat asiakirjat.

1. Laske monitori pehmeälle liinalle tai tynnylle pöydän reunalle.
2. Irrota jalusta. Katso lisätietoja kohdasta [Jalustan irrottaminen](#).
3. Irrota neljä ruuvia, jotka kiinnittävät paneelin monitoriin.
4. Kiinnitä kiinnityskannatin seinäkiinnityssarjasta monitoriin.
5. Kiinnittääksesi monitorin seinään, katso ohjeet seinäkiinnityssarjan toimitukseen kuuluvista asiakirjoista.



✍ HUOMAUTUS: Käytettävä ainoastaan UL-, CSA- tai GS-listed -seinäkiinnityskannatinta, jonka minimi paino-/kannatuskapasiteetti on 30,84 kg.

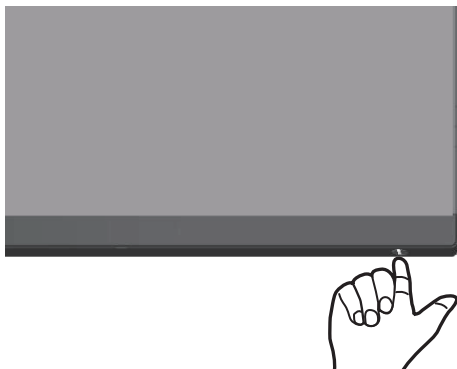
⚠ HUOMAUTUS: Kun käytät LCD-näyttöä, kiinnitä se seinään vaijerilla tai ketjulla, joka pystyy tukemaan näytön painon ja estämään näytön putoamisen. Asennuksen saa suorittaa ainoastaan pätevä teknikko. Ota yhteyttä tuotteen toimittajaan saadaksesi lisätietoja.



Monitorin käyttäminen

Käynnistä monitori

Paina -painiketta kytkeäksesi monitorin päälle.



Ohjaussauvaohjauksen käyttö

Käytä monitorin pohjassa olevia painikkeita kuva-asetusten säätämiseen.



1. Paina ohjaussauvapainiketta avataksesi OSD-päävalikon.
2. Siirrä ohjaussauvaa ylös/alas/vasemmalle/oikealle vaihtaaksesi valintojen välillä.
3. Paina ohjaussauvapainiketta uudelleen vahvistaaksesi asetukset ja poistuaksesi.



Ohjaussauvan kuvaus

Ohjaussauva Description (Kuvaus)



- Kun OSD-valikko on päällä, paina painiketta vahvistaaksesi valinnan tai tallentaaksesi asetukset.
- Kun OSD-valikko on pois päältä, paina painiketta käynnistääksesi OSD-päävalikon. Katso [Valikkojärjestelmän käyttö](#).



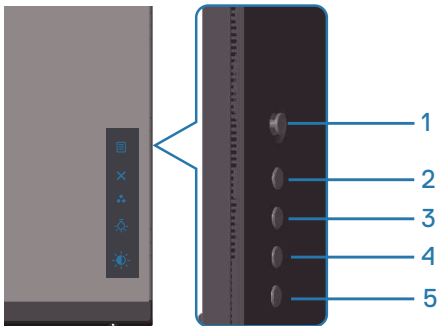
- 2-suuntaiseen (oikea ja vasen) navigointiin.
- Siirrä oikealle siirtyäksesi alavalikkoon.
- Siirrä vasemmalle poistuaksesi alavalikosta.
- Lisää (oikea) tai vähentää (vasen) valitun valikkokohteen parametreja.








- 2-suuntaiseen (ylös ja alas) navigointiin.
- Vaihtaa valikkokohteiden välillä.
- Lisää (ylös) tai vähentää (alas) valitun valikkokohteen parametreja.

Takapaneelin ohjainten käyttö

Käytä monitorin takana olevaa ohjauspainikkeita näyttöasetusten säätämiseen. Kun käytät näitä painikkeita asetusten säätämiseen, OSD-valikko näyttää kunkin ominaisuuden numeroarvot, kun ne muuttuvat.




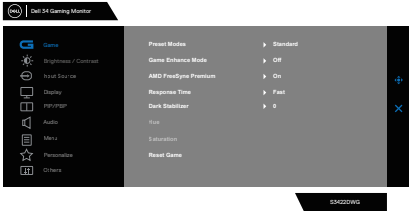
Seuraavassa taulukossa kuvataan takapaneelin painikkeet:

Ohjauspainikkeet	Kuvaus
1  Menu (Valikko)	Käynnistä Menu (Valikko) -painikkeella kuvaruutunäyttö (OSD) ja valitse OSD-valikko. Katso Valikkojärjestelmän käyttö .
2  Exit (Lopeta)	Käytä tätä painiketta siirtyäksesi takaisin valikkoon tai poistu OSD-valikosta.
3  Shortcut key (Pikanäppäin)/Preset Modes (Esiasetusilat)	Käytä tätä painiketta valitaksesi esiasetusiloiden luettelosta.
4  Shortcut key (Pikanäppäin)/ Downlight (Alavalon)	Käytä tätä laitetta monitorin pohjassa olevien valojen kytkemiseksi päälle tai pois.
5  Shortcut key (Pikanäppäin)/ Brightness/Contrast (Kirkkaus/Kontrasti)	Käytä näppäimiä Kirkkauden/Kontrastin säätämiseen



On-Screen Display (OSD) -valikon käyttö



Valikkojärjestelmän käyttö

Ku- vake	Valikko ja ala- valikot	Kuvaus
	Game (Peli)	
	Preset Modes (Esiasetustilat)	<p>Antaa valita esiasetettujen väritilojen luettelosta.</p> <ul style="list-style-type: none">• Standard (Vakio): Lataa monitorin oletusväriasetukset. Tämä on oletusesiasetustila.• FPS: Lataa ensimmäisen persoonan ampuja -peleille ihanteelliset väriasetukset.• MOBA/RTS: Lataa Multiplayer Online Battle Arena (MOBA) - ja Real-Time Strategy (RTS) -peleille ihanteelliset väriasetukset.• RPG: Lataa roolipeli -peleille ihanteelliset väriasetukset.• SPORTS: Lataa "SPORTS"-peleille ihanteelliset väriasetukset.• Game 1 (Peli 1) /Game 2 1 (Peli 2) / Game 3 (Peli 3): Antaa mukauttaa pelitarpeisiisi sopivat väriasetukset.


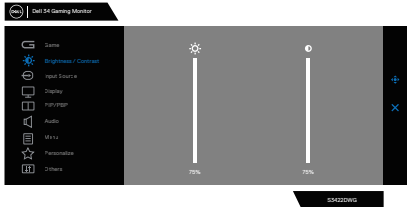




	<ul style="list-style-type: none"> • ComfortView: Vähentää näytöstä säteilevän sinisen valon määrää katsomisen tekemiseksi silmille mukavammaksi. VAROITUS: Monitorin sinisen valon mahdolliset pitkäaikaisvaikutukset voivat aiheuttaa henkilövamman, kuten digitaalisen silmien rasituksen, silmien väsymisen ja silmien vahingoittumisen. Monitorin pitkäkestoinen käyttö voi aiheuttaa myös kipua eri ruumiinosiin, kuten niskaan, käsivarsiin, selkään ja hartioihin. Katso lisätietoja kohdasta Ergonomia. • Warm (Lämmin): Lisää värilämpötilaa. Näyttö näyttää lämpimämmältä punaisen/keltaisen-sävyisenä. • Cool (Viileä): Vähentää värilämpötilaa. Näyttö näyttää viileämmältä sinisen sävyisenä. • Custom Color (Mukautettu väri): Mahdollista väriasetusten säätämisen manuaalisesti. Siirrä ohjaussauvaa säätääksesi Gain (Lisäys) -, Offset (Poikkeama) -, Hue (Sävy) - ja Saturation (Värikylläisyys) -arvoja ja luo oma esiasetusvärityläsi.
<p>Game Enhance Mode (Parannettu pelitila)</p>	<p>Vaihtaa Parannetun pelitilan Off (Pois) -, Timer (Ajastin) -, Frame Rate (Kuvanopeus) - tai Display Alignment (näytön kohdistus) -tilaan.</p> <ul style="list-style-type: none"> • Off (Pois): Valitse ottaaksesi Parannetun pelitilan toiminnot pois käytöstä. • Timer (Ajastin): Antaa ottaa ajastimen pois käytöstä tai käyttöön näytön vasemmassa yläkulmassa. Ajastin näyttää kuluneen ajan pelin käynnistymisestä. Valitse valinta aikaväliluettelosta pysyäkseen tietoisena jäljellä olevasta ajasta. • Frame Rate (Kuvanopeus): On (Päällä) -valinta mahdollistaa nykyisen kuvien määrän sekuntia kohti pelejä pelattaessa. Mitä korkeampi nopeus, sitä tasaisemmalta liike vaikuttaa. • Display Alignment (Näytön kohdistus): Tämän toiminnon aktivointi voi auttaa varmistamaan videosisäilyksen täydellisen kohdistuksen useista näytöistä.



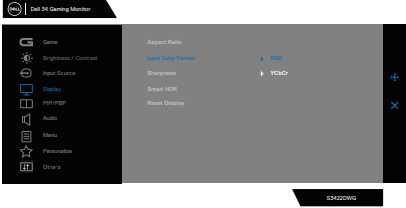


AMD FreeSync Premium Pro	Antaa asettaa AMD FreeSync Premium Pro -valinnan Päälle tai Pois.
Response Time (Vasteaika)	Antaa asettaa Vasteaika-asetukseksi Fast (Nopea), Super Fast (Supernoepa), Äärimmäinen tai MPRT.
Dark Stabilizer (Tumman vakauttaja)	Tämä ominaisuus parantaa näkyvyyttä tummissa peliskenaarioissa. Mitä korkeampi arvo (välillä 0–3), sitä parempi näkyvyys näyttökuvan tummalla alueella.
Hue (Sävy)	<p>Tällä ominaisuudella voi säätää videokuvan värin vihreäksi tai violetiksi. Tätä käytetään ihonvärisävyn säätämiseen halutuksi.</p> <p>Käytä ohjaussauvaa sävyn säätämiseen välillä 0–100. Siirrä ohjaussauvaa ylös lisätäksesi videokuvan vihreää sävyä.</p> <p>Siirrä ohjaussauvaa alas lisätäksesi videokuvan violettaa sävyä.</p> <p> HUOMAUTUS: Sävyn säätö on käytettävissä vain, kun valitset FPS-, MOBA/RTS-, SPORTS- tai RPG-esiasetus-tilan.</p>
Saturation (Värikylläisyys)	<p>Tällä ominaisuudella voi säätää videokuvan värikylläisyyttä.</p> <p>Käytä ohjaussauvaa säätääksesi värikylläisyyttä välillä 0–100.</p> <p>Siirrä ohjaussauvaa lisätäksesi videokuvan värikästä ilmettä.</p> <p>Siirrä ohjaussauvaa alas lisätäksesi videokuvan musta-valkoista ilmettä.</p> <p> HUOMAUTUS: Värikylläisyyden säätö on käytettävissä vain, kun valitset FPS-, MOBA/RTS-, SPORTS- tai RPG-esiasetus-tilan.</p>
Reset Game (Nollaa peli)	Nollaa kaikki Peli-valikon asetukset oletusasetuksiin.


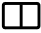



	<p>Brightness/ Contrast (Kirkkaus/Kontrasti)</p>	<p>Käytä tätä valikkoa kirkkauden ja kontrastin säätämiseen.</p> 
	<p>Brightness (Kirkkaus)</p>	<p>Kirkkaus säätää taustavalon luminanssia (minimi 0; maksimi 100). Siirrä ohjaussauvaa ylös lisätäksesi kirkkautta. Siirrä ohjaussauvaa alas vähentääksesi kirkkautta.</p>
	<p>Contrast (Kontrasti)</p>	<p>Säädä ensin Brightness (Kirkkaus) -asetusta ja sen jälkeen Contrast (Kontrasti) -asetusta vain, jos lisäätö on tarpeen</p> <p>Siirrä ohjaussauvaa ylös lisätäksesi kontrastia ja siirrä ohjaussauvaa alas vähentääksesi kontrastia (välillä 0–100). Contrast (Kontrasti) -toiminto säätää tummien ja vaaleiden alueiden eroja monitorin näytöllä.</p>
	<p>Input Source (Tulolähde)</p>	<p>Käytä tulolähdevalikkoa valitaksesi monitoriisi yhdistettävien eri videosignaalien välillä.</p> 
	<p>DP</p>	<p>Valitse DP-tulo, kun käytät DP (DisplayPort) -liitäntää. Paina ohjaussauvapainiketta vahvistaaksesi valinnan.</p>
	<p>HDMI 1</p>	<p>Valitse HDMI 1 - tai HDMI 2 -tulo, kun käytät HDMI-liitäntää. Paina ohjaussauvapainiketta vahvistaaksesi valinnan.</p>
	<p>HDMI 2</p>	
	<p>Auto Select (Automaattinen valinta)</p>	<p>Kytke toiminto päälle antaaksesi monitorin hakea automaattisesti käytettävissä olevia tulolähteitä. Paina ohjaussauvapainiketta vahvistaaksesi valinnan.</p>


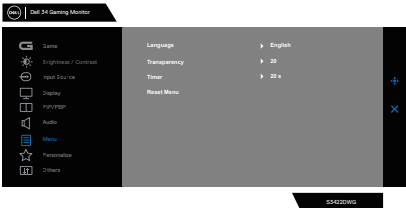


	Reset Input Source (Nollaa tulolähde)	Nollaa kaikki Lähde-valikon asetukset tehtaan oletusasetuksiin.
	Display (Näyttö)	Käytä näyttö-valintaa kuvan säätämiseen. 
	Aspect Ratio (Kuvasuhte)	Sovittaa kuvasuhteeksi 21:9, Auto Resize (Automaattinen koon muuttaminen) tai 4:3.
	Input Color Format (Tulovärimuoto)	<ul style="list-style-type: none"> • RGB: Valitse tämä valinta, jos monitori on liitetty tietokoneeseen tai mediasoittimeen, joka tukee RGB-lähtöä. • YCbCr: Valitse tämä valinta, jos mediasoitin tukee ainoastaan YCbCr-lähtöä. 
	Sharpness (Terävyys)	Saa kuvan näyttämään terävämmältä tai pehmeämmältä. Siirrä ohjaussauvaa ylös ja alas säätääksesi terävyyttä välillä 0–100.




	<p>Smart HDR (Älykäs HDR)</p>	<p>Siirrä ohjaussauvaa vaihtaaksesi Smart HDR (Älykäs HDR) -ominaisuudeksi Desktop (Työpöytä), Movie HDR (Elokuva HDR), Game HDR (Peli HDR), Display HDR (Näyttö HDR) tai Off (Pois).</p> <p>Älykäs HDR (High Dynamic Range) (Korkea dynaaminen alue) parantaa automaattisesti näytön lähtöä säätämällä setukset optimaalisesti luonnonmukaisiksi.</p> <ul style="list-style-type: none"> • Desktop (Työpöytä) Tämä on oletustila. Tämä tila sopii käytettäväksi yleisesti työpöytä tietokoneen monitorissa. • Movie HDR (Elokuva HDR): Käytä tätä tilaa HDR-videosisältöä toistettaessa laajentaaksesi kontrastisuhdetta, kirkkautta ja väripalettia. Se saa videolaadun vastaamaan todellista visuaalisuutta. • Game HDR (Peli HDR): Käytä tätä tilaa pelatessasi HDR:ää tukevia pelejä laajentaaksesi kontrastisuhdetta, kirkkautta ja väripalettia. Se tekee pelikokemuksesta realistisemmän pelin kehittäjien tarkoittamalla tavalla. • DisplayHDR 400: Paras käytettynä DisplayHDR 400-standardien mukaisen sisällön kanssa. • Off (Pois): Ottaa Älykäs HDR -toiminnon pois käytöstä. <p> HUOMAUTUS: Mahdollinen huippuluminanssi HDR-tilassa on 500 nitiä (tyypillinen). Todellinen arvo ja kesto HDR-toiston aikana voi vaihdella videosisällön mukaan.</p>
	<p>Reset Display (Nollaa näyttö)</p>	<p>Valitse tämä valinta palauttaaksesi oletusnäyttöasetukset.</p>
<p></p>	<p>PIP/PBP</p>	<p>Mahdollistaa useiden kuvien katsomisen samaan aikaan.</p> 



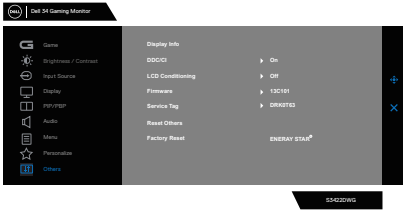



	PIP/PBP Mode (PIP/PBP-tila)	Säätää PIP- tai PBP-tilaa. Voit ottaa tämän ominaisuuden pois käytöstä valitsemalla Off (Pois). ✍️ HUOMAUTUS: FreeSync on kytketty pois, kun PIP/PBP on otettu käyttöön.																			
	PIP/PBP (Ala)	Valitse niiden DP-, HDMI1- tai HDMI2-videosignaalin välillä, jotka voi liittää monitoriin PIP/PBP-alaikkunaa varten. <table border="1" data-bbox="381 360 891 480"> <thead> <tr> <th rowspan="2">Pääikkuna</th> <th colspan="3">Alaikkuna</th> </tr> <tr> <th>DP</th> <th>HDMI1</th> <th>HDMI2</th> </tr> </thead> <tbody> <tr> <td>DP</td> <td>—</td> <td>✓</td> <td>✓</td> </tr> <tr> <td>HDMI1</td> <td>✓</td> <td>—</td> <td>✓</td> </tr> <tr> <td>HDMI2</td> <td>✓</td> <td>✓</td> <td>—</td> </tr> </tbody> </table>	Pääikkuna	Alaikkuna			DP	HDMI1	HDMI2	DP	—	✓	✓	HDMI1	✓	—	✓	HDMI2	✓	✓	—
Pääikkuna	Alaikkuna																				
	DP	HDMI1	HDMI2																		
DP	—	✓	✓																		
HDMI1	✓	—	✓																		
HDMI2	✓	✓	—																		
	Video Swap (Videon vaihto)	Valitse videon vaihto pääikkunan ja alaikkunan välillä PIP/PBP-tilassa.																			
	Audio	Mahdollistaa pää- tai ala-audion asettamisen.																			
	Contrast (Kontrasti) (Ala)	Säätää kuvan kontrastitason PIP/PBP-tilassa. ✍️ HUOMAUTUS: Käytettävissä vain, kun käyttäjä kytkee PIP/PBP:n päälle.																			
🔊	Audio																				
	Volume (Äänenvoimakkuus)	Antaa asettaa kuulokelähdön äänenvoimakkuuden. Käytä ohjaussauvaa säätääksesi äänenvoimakkuuden tasoa välillä 0–100.																			
	Reset Audio (Nollaa Audio)	Nollaa kaikki Audio-valikon asetukset tehtaan oletusasetuksiin.																			
☰	Menu (Valikko)	Valitse tämä valinta säätääksesi OSD:n asetuksia, kuten OSD:n kielet, aika, jonka valikko pysyy näytöllä jne. 																			





	Language (Kieli)	Aseta OSD:n näyttökieleksi jokin kahdeksasta kielestä. (Englanti, Espanja, Ranska, Saksa, Brasilian portugali, Venäjä, Yksinkertaistettu kiina tai Japani).
	Transparency (Läpikuultavuus)	Valitse tämä valinta muuttaaksesi valikon läpikuultavuutta siirtämällä ohjaussauvaa ylös tai alas (min. 0 / maks. 100).
	Timer (Ajastin)	OSD:n pysymisaika: Asettaa ODD-valikon aktiivisena pysymisajan, kun painat jotakin painiketta. Siirrä ohjaussauvaa säätääksesi liukusäädintä 1 sekunnin lisäyksin, välillä 5–60 sekuntia.
	Reset Menu (Nollaa valikko)	Nollaa kaikki Nollaa-valikon asetukset tehtaan oletusasetuksiin.
★	Personalize (Mukauta)	Valitse tämä valinta säätääksesi mukautuksen asetukset. 
	Shortcut Key 1 (Pikanäppäin 1)	Valitse vaihtoehdoista Preset Modes (Esiasetustilat), Game Enhance Mode (Pelin parannustila), AMD FreeSync Premium Pro, Dark Stabilizer (Tumman vakauttaja), Brightness/Contrast (Kirkkaus/Kontrasti), Input Source (Tulolähde), Aspect Ratio (Kuvasuhte), Smart HDR (Älykäs HDR), Volume (Äänenvoimakkuus), Downlight (Alavallo) pikanäppäimeksi asetettavaksi.
	Shortcut Key 2 (Pikanäppäin 2)	
	Shortcut Key 3 (Pikanäppäin 3)	
	Power Button LED (Virtapainike-LED)	Antaa asettaa virran merkkivalon tilan energian säästämiseksi.
	USB	Antaa asettaa USB:n Päälle tai Pois valmiustilassa energian säästämiseksi.



	<p>Downlight (Alavallo)</p>	<p>Antaa kytkeä päälle tai pois valot monitorin pohjassa. Kun alavalot ovat päällä, ne syttyvät sinisinä. Kytkeäksesi kosketusanturin pois, valitse Off (Pois).  HUOMAUTUS: Monitoreissa, jotka on valmistettu heinäkuusta 2021 alkaen, downlight-valaisimet voi kytkeä päälle tai pois vain OSD-valikkoa käyttämällä.</p>
	<p>Reset Personalization (Nollaa mukauttamisen)</p>	<p>Nollaa kaikki Mukauta-valikon asetukset tehtaan esiasetettuihin arvoihin.</p>
	<p>Others (Muut)</p>	<p>Muuta OSD-asetuksia, kuten DDC/CI, LCD conditioning jne.</p> 
	<p>Display Info (Näyttötiedot)</p>	<p>Näytä monitorin nykyiset asetukset.</p>
	<p>DDC/CI</p>	<p>DDC/CI (Näyttötietokanava/Komentoliittymä) mahdollistaa monitorin parametrien (kirkkaus, väritasapaino jne.) säätämisen tietokoneen ohjelmistolla. Voit ottaa tämän ominaisuuden pois käytöstä valitsemalla Off (Pois). Ota tämä ominaisuus käyttöön saadaksesi monitorin parhaan käyttäjäkokemuksen ja optimaalisen suorituskyvyn.</p> 



<p>LCD Conditioning</p>	<p>Auttaa pienentämään vähäistä kuvan palamista. Kuvan-palamisasteen mukaan, ohjelman suoritus voi kestää jonkin aikaa. Voit ottaa tämän ominaisuuden käyttöön valitsemalla ON (Päällä).</p> 
<p>Firmware (Laiteohjelmisto)</p>	<p>Näytä näytön laiteohjelmiston versio.</p>
<p>Service Tag (Huoltotunniste)</p>	<p>Näyttää näytön huoltotarranumeron. Huoltotunniste on yksilöllinen aakkosnumeerinen tunniste, joka mahdollistaa Dellille tietokoneesi teknisten tietojen tunnistamisen ja takuutietojen käyttämisen.</p> <p> HUOMAUTUS: Huoltotarra painettu myös tarraan, joka sijaitsee kannen takana.</p>
<p>Reset Others (Nollaa muut)</p>	<p>Nollaa kaikki muiden asetusvalikoiden asetukset tehtaan esiasetettuihin arvoihin.</p>
<p>Factory Reset (Palautus tehdasasetuksiin)</p>	<p>Palauta kaikki esiasetetut arvot tehtaan oletusasetuksiin.</p>

 **HUOMAUTUS: Monitorissa on sisäinen ominaisuus kalibroida kirkkaus automaattisesti LED-lamppujen ikäänymisen kompensoimiseksi.**



OSD-varoitusviestit

Kun monitori ei tue määrättyä resoluutio-tilaa, seuraava viesti tulee näkyviin:

DP:lle



Dell 34 Gaming Monitor

The current input timing is not supported by the monitor display. Please change your input timing to **3440x1440, 144Hz** or any other monitor listed timing as per the monitor specifications.

S2422DWG

HDMI:lle



Dell 34 Gaming Monitor

The current input timing is not supported by the monitor display. Please change your input timing to **3440x1440, 100Hz** or any other monitor listed timing as per the monitor specifications.

S3422DWG

Tämä tarkoittaa, ettei monitori pysty synkronoimaan tietokoneesta vastaanottamansa signaalin kanssa. Katso kohdasta [Monitorin tekniset tiedot](#) vaaka- ja pystytaajuusalueet, jotka tämä monitori pystyy vastaanottamaan. Suositeltu tila on 3440 x 1440.

Ennen kuin **DDC/CI**-toiminto otetaan pois käytöstä, seuraava viesti tulee näkyviin:



Dell 34 Gaming Monitor

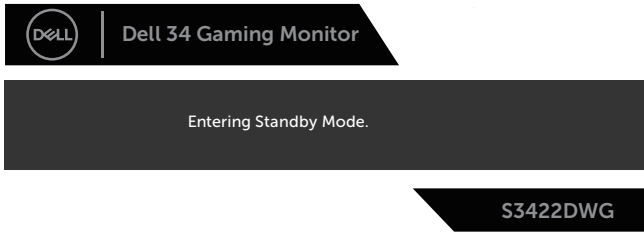
The function of adjusting display setting using PC application will be disabled.

Do you wish to disable DDC/CI function?

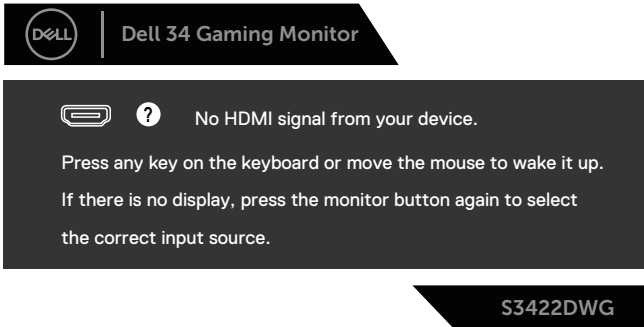
S3422DWG



Kun monitori siirtyy **Standby Mode (Valmiustila)** -tilaan, seuraava viesti tulee näkyviin:



Jos painat jotakin muuta painiketta kuin virtapainiketta, seuraavat viestit tulevat näkyviin valitun tulon mukaan:

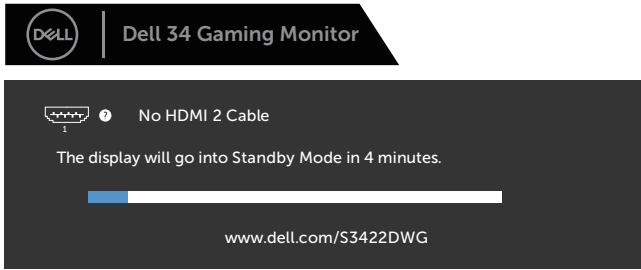


Jos HDMI- tai DP-kaapelia ei ole liitetty, kelluva valintaikkuna, kuten alla, tulee näkyviin. Monitori siirtyy Valmiustilaan kun 4 minuuttia on jäljellä tässä tilassa.



tai

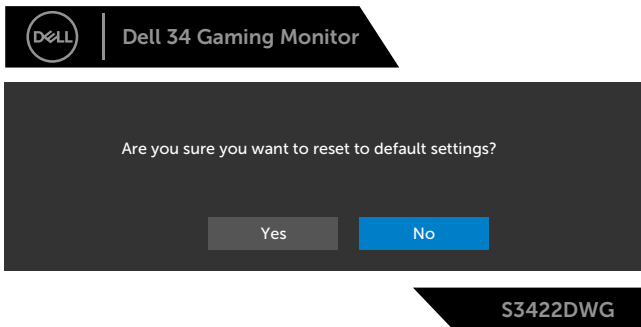




tai



Kun valitset Palauta tehdasasetuksiin -valinnan OSD-kohteita Muut ominaisuudet -kohdassa, seuraava viesti tulee näkyviin:



Katso lisätietoja kohdasta [Vianetsintä](#).



Monitorin asettaminen

Maksimiresoluution asettaminen

Asettaaksesi maksimiresoluution monitorille:

Windows 7, Windows 8, Windows 8.1 ja Windows 10:

1. Vain Windows 8 ja Windows 8.1, valitse työpöydän ruutu vaihtaaksesi klassiseen työpöytään.
2. Napsauta hiiren kakkospainikkeella työpöytää ja napsauta **Screen Resolution (Näytön resoluutio)**.
3. Napsauta Näytön resoluution avattavaa listaa ja valitse **3440 x 1440**.
4. Napsauta **OK**.

Jos **3440 x 1440** -valintaa ei ole näkyvässä, näyttöohjain on ehkä päivitettävä. Tietokoneen mukaan, suorita jokin seuraavista toimenpiteistä.

Jos sinulla on Dell-pöytätietokone tai kannettava tietokone:

- Siirry osoitteeseen www.dell.com/support, syötä tietokoneen huoltotunniste ja lataa näyttöohjaimellesi uusin ohjain.

Jos käytät muuta kuin Dell-tietokonetta (kannettava tai pöytätietokone):

- Siirry tietokoneesi tukisivustolle ja lataa uusimmat näyttöohjaimet.
- Siirry näyttöohjaimen verkkosivustolle ja lataa uusimmat näyttöohjaimet.

Jos sinulla on Dell-pöytätietokone tai Dell-kannettava tietokone internet-yhteydellä:

- Siirry osoitteeseen www.dell.com/support, syötä huoltotunniste ja lataa näyttöohjaimellesi uusin ohjain.
5. Kun olet asentanut ohjaimet grafiikkasovittimeen, yritä uudelleen asettaa resoluutioksi **3440 x 1440**.

 **HUOMAUTUS: Jollet pysty asettamaan resoluutiota arvoon 3440 x 1440, ota yhteyttä Delliin tiedustellaksesi grafiikkasovitinta, joka tukee näitä resoluutioita.**



Jos sinulla on muu kuin Dell-pöytätietokone, -kannettava tietokone tai -näytönohjain

Windows 7, Windows 8, Windows 8.1 ja Windows 10:

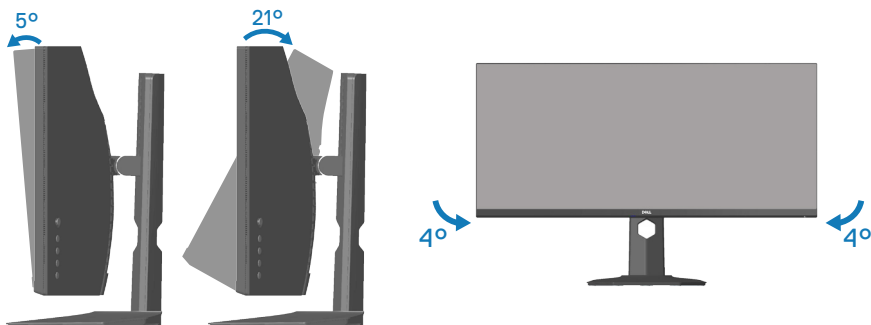
1. Vain Windows 8 ja Windows 8.1, valitse työpöydän ruutu vaihtaaksesi klassiseen työpöytään.
2. Napsauta hiiren kakkospainikkeella työpöytää ja napsauta **Personalization (Mukauttaminen)**.
3. Napsauta **Change Display Settings (Muuta näyttöasetuksia)**.
4. Napsauta **Advanced Settings (Lisäasetukset)**.
5. Yksilöi näytönohjaimen toimittajasi kuvaukset ikkunan yläosassa (esim. NVIDIA, ATI, Intel jne.).
6. Siirry näytönohjaimen toimittajan verkkosivustolle saadaksesi päivitetyn ohjaimen (esimerkiksi www.ATI.com TAI www.AMD.com).
7. Kun olet asentanut ohjaimet grafiikkasovittimeen, yritä uudelleen asettaa resoluutioksi **3440 x 1440**.





Kallistuksen ja pysty-laajennuksen käyttö

-  **HUOMAUTUS:** Nämä arvot koskevat monitorin toimitukseen kuuluvaa jalustaa. Asettaaksesi jonkun jalustan, katso ohjeet jalustan toimitukseen kuuluvista asiakirjoista.

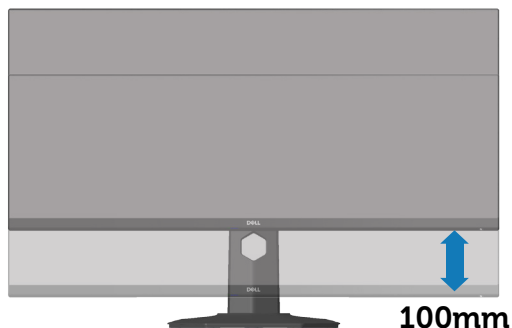
Kallistuksen laajennus



-  **HUOMAUTUS:** Jalusta on irti tehtaalta toimitettaessa.
-  **HUOMAUTUS:** Tämän monitorin kallistus on välillä -4° - $+4^{\circ}$, se ei salli kääntöliikkeitä.

Pysty-laajennus

-  **HUOMAUTUS:** Jalustaa voi laajentaa pystysuunnassa enintään 100 mm.



Vianetsintä

VAROITUS: Ennen kuin aloitat mitään tämän osan toimenpidettä, toimi luvun [Turvallisuusohjeet](#) mukaisesti.

Itsetesti

Monitorissa on itsetestiominaisuus, joka antaa tarkistaa, toimiiko monitori oikein. Jos monitori ja tietokone on liitetty oikein, mutta monitorin näyttö pysyy mustana, suorita monitorin itsetesti seuraavasti:

1. Kytke sekä tietokone että monitori pois päältä.
2. Irrota kaikki videokaapelit monitorista. Tällöin tietokoneen voi jättää huomiotta.
3. Käynnistä monitori.

Jos monitori toimii oikein, se tunnistaa, ettei signaalia ole ja jokin seuraavista viesteistä tulee näkyviin. Itsetestitilassa ollessa, virran LED-merkkivalo pysyy valkoisena.





Dell 34 Gaming Monitor



No DP Cable

The display will go into Standby Mode in 4 minutes.



www.dell.com/S3422DWG

S3422DWG



HUOMAUTUS: Tämä ruutu tulee näkyviin myös järjestelmän normaalin toiminnan aikana, jos videokaapeli on irti tai vahingoittunut.

4. Kytke monitori pois päältä ja yhdistä videokaapeli uudelleen; kytke sitten tietokone ja monitori päälle.

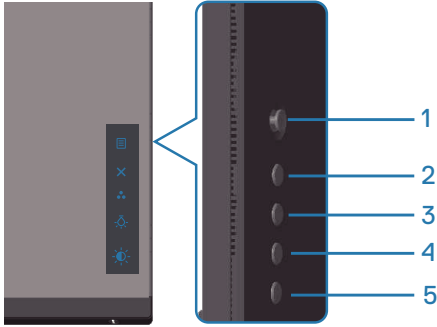
Jos monitori pysyy mustana kaapelien liittämisen jälkeen, tarkista videonohjain ja tietokone.



Sisäinen diagnostiikka

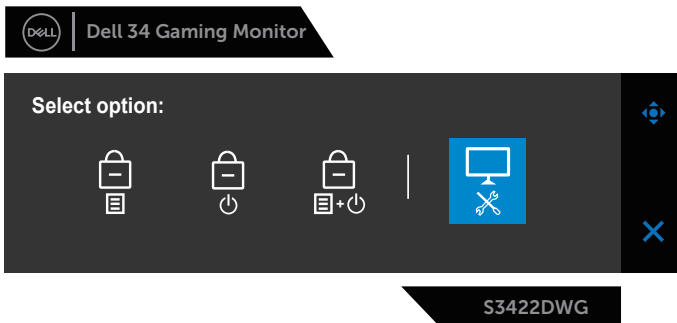
Monitorissa on sisäinen diagnostiikkatyökalu, joka auttaa määrittämään, on mahdollinen kokemasi näytön poikkeavuus monitorin sisäinen ongelma vai johtuuko se tietokoneesta tai videokortista.

HUOMAUTUS: Voit suorittaa sisäisen diagnostiikan vain, kun videokaapeli on irrotettu ja monitori on itsetestitilassa.




Sisäisen diagnostiikan suorittaminen:

1. Varmista, että näyttö on puhdas (ei pölyä näytön pinnalla).
2. Irrota videokaapeli(t) tietokoneen tai monitorin takaa. Monitori siirtyy tällöin itsetestitilaan.
3. Pidä Lopeta-painiketta (Painike 5) painettuna neljä sekuntia siirtyäksesi OSD-lukko/Lukon avaus -valikkoon.





4. Valitse -kuvake suorittaaksesi sisäisen diagnostiikan.
5. Tutki näyttö huolellisesti poikkeavuuksien varalta.
6. Paina uudelleen takakannessa olevaa Oikea-painiketta (painike 1). Näytön väri muuttuu harmaaksi.
7. Tutki näyttö poikkeavuuksien varalta.
8. Toista vaiheet 6 ja 7 tarkistaaksesi näytön punainen, vihreä, sininen, musta, valkoinen ja tekstikuvionäytöissä.

Testi on valmis, kun tekstikuvionäyttö tulee näkyviin. Lopettaaksesi, paina Ylös-painiketta (painike 1) uudelleen.

Jollet havaitse mitään poikkeavuuksia käytettyäsi sisäistä diagnostiikkatyökalua, monitori toimii oikein. Tarkista videokortti ja tietokone.



Tavallisia ongelmia

Seuraava taulukko sisältää yleistä tietoa tavallisista ongelmista, joita saatat kohdata, ja mahdolliset ratkaisut:

Tavallisia oireita	Mahdollisia ratkaisuja
Ei Videota / Virran LED ei pala	<ul style="list-style-type: none">• Varmista, että monitorin ja tietokoneen yhdistävä kaapeli on kiinnitetty oikein ja pitävästi.• Tarkista, että pistorasia toimii oikein käyttämällä jotakin toista sähkölaitetta.• Varmista, että virtapainiketta on painettu.• Varmista, että oikea tulolähde on valittu Input Source (Tulolähde) -valikolla.
Ei Videota / Virran LED palaa	<ul style="list-style-type: none">• Lisää kirkkaus- ja kontrastiasetuksia OSD-valikolla.• Suorita monitorin itsetestiominaisuus-tarkistus.• Tarkista videokaapeliliitin taipuneiden tai katkenneiden nastojen varalta.• Suorita sisäinen diagnostiikka.• Varmista, että oikea tulolähde on valittu Input Source (Tulolähde) -valikolla.
Epäselvä tarkennus	<ul style="list-style-type: none">• Poista videon jatkoakaapelit.• Palauta monitori Tehdasasetuksiin (Factory Reset (Palautus tehdasasetuksiin)).• Muuta videoresoluutio oikeaan kuvasuhteeseen.
Tärisevä/nykivä video	<ul style="list-style-type: none">• Palauta monitori Tehdasasetuksiin (Factory Reset (Palautus tehdasasetuksiin)).• Tarkista ympäristötekijät.• Siirrä monitori toiseen paikkaan ja testaa toisessa huoneessa.
Puuttuvat pikselit	<ul style="list-style-type: none">• Kytke virta pois päältä ja takaisin päälle.• Pikseli, joka on pysyvästi pois päältä, on luonnollinen, LCD-teknologiaan liittyvä puute.• Katso lisätietoja Dell-monitorin laadusta ja pikselikäytännöstä Dell-tukisivustolta osoitteessa: www.dell.com/support/monitors.



Juuttuneet pikselit	<ul style="list-style-type: none"> • Kytke virta pois päältä ja takaisin päälle. • Pikseli, joka on pysyvästi pois päältä, on luonnollinen, LCD-teknoologiaan liittyvä puute. • Katso lisätietoja Dell-monitorin laadusta ja pikselikäytännöstä Dell-tukisivustolta osoitteessa: www.dell.com/support/monitors
Kirkkausongelmia	<ul style="list-style-type: none"> • Palauta monitori Tehdasasetuksiin (Factory Reset (Palautus tehdasasetuksiin)). • Säädä kirkkaus- ja kontrastiasetuksia OSD-valikolla.
Geometrinen vääristymä	<ul style="list-style-type: none"> • Palauta monitori Tehdasasetuksiin (Factory Reset (Palautus tehdasasetuksiin)). • Säädä vaaka- ja pystyasetuksia OSD-valikolla.
Vaaka-/pystysuuntaiset viivat	<ul style="list-style-type: none"> • Palauta monitori Tehdasasetuksiin (Factory Reset (Palautus tehdasasetuksiin)). • Suorita monitorin itsetestiominaisuustarkistus ja määritä, näkyvätkö nämä viivat myös itsetestitilassa. • Tarkista videokaapelliin taipuneiden tai katkenneiden nastojen varalta. • Suorita sisäinen diagnostiikka.
Synkronointiongelmia	<ul style="list-style-type: none"> • Palauta monitori Tehdasasetuksiin (Factory Reset (Palautus tehdasasetuksiin)). • Suorita monitorin itsetestiominaisuustarkistus ja määritä, näkyykö sekaisin oleva näyttö myös itsetestitilassa. • Tarkista videokaapelliin taipuneiden tai katkenneiden nastojen varalta. • Käynnistä tietokone uudelleen vikasietotilassa.
Turvallisuuteen liittyvät ongelmat	<ul style="list-style-type: none"> • Älä suorita mitään vianetsintävaiheita. • Ota välittömästi yhteyttä Delliin.
Ajoittaisia ongelmia	<ul style="list-style-type: none"> • Varmista, että monitorin ja tietokoneen yhdistävä kaapeli on kiinnitetty oikein ja pitävästi. • Palauta monitori Tehdasasetuksiin (Factory Reset (Palautus tehdasasetuksiin)). • Suorita monitorin itsetestiominaisuustarkistus ja määritä, ilmeneekö ajoittainen ongelma myös itsetestitilassa.



Puuttuva väri	<ul style="list-style-type: none"> • Suorita monitorin itsetestiominaisuus-tarkistus. • Varmista, että monitorin ja tietokoneen yhdistävä kaapeli on kiinnitetty oikein ja pitävästi. • Tarkista videokaapeliliitin taipuneiden tai katkenneitten nastojen varalta.
Väärä väri	<ul style="list-style-type: none"> • Kokeile eri Preset Modes (Esiasetustiloja) Color (Väri) -asetusten OSD-valikossa. Säädä R/G/B-arvoa Custom Color (Mukautettu väri) -kohdassa Color (Väri) -asetukset -OSD-valikossa. • Muuta Input Color Format (Tulovärimuoto) RGB- tai YPbPr-muotoon Color (Väri) -asetukset -OSD-valikossa. • Suorita sisäinen diagnostiikka.
Kuvan palaminen monitoriin pitkäksi aikaa jääneestä staattisesta kuvasta	<ul style="list-style-type: none"> • Aseta näyttö sammumaan muutaman minuutin käyttämättömyysajan jälkeen. Nämä voidaan säätää Windowsin Virtavalinnoissa tai Mac-energian säätäjäasetuksessa. • Voit käyttää vaihtoehtoisesti dynaamisesti vaihtuvaa näytönsäästäjää.
Videohaamukuva tai Overshooting-ilmiö	<ul style="list-style-type: none"> • Muuta Response Time (Vasteaika) Display (Näyttö) OSD-valikossa tilaan Normal (Normaali), Fast (Nopea) tai Extreme (Äärimmäinen) sovelluksen ja käytön mukaan.



Tuotekohtaisia ongelmia

Määrätyt oireet	Mahdollisia ratkaisuja
Näyttökuva on liian pieni	<ul style="list-style-type: none">• Tarkista Aspect Ratio (Kuvasuhteasetus) Display (Näyttö) -asetukset -OSD-valikossa.• Palauta monitori Tehdasasetuksiin (Factory Reset (Palautus tehdasasetuksiin)).
Monitoria ei voi säätää paneelin alaosassa olevilla painikkeilla.	<ul style="list-style-type: none">• Sammuta monitori, irrota virtajohto, liitä se takaisin ja kytke sitten monitori päälle.• Tarkista, onko OSD-valikko lukittu. Jos on, pidä valikkopainiketta painettuna 6 sekuntia avataksesi lukituksen.
Ei tulosignaalia käyttäjän ohjaimia painettaessa	<ul style="list-style-type: none">• Tarkista signaalilähde. Varmista, ettei tietokone ole valmius- tai lepotilassa siirtämällä hiirtä tai painamalla jotakin näppäimistön näppäintä.• Tarkista, onko videokaapeli liitetty oikein. Irrota ja liitä videokaapeli uudelleen jos on tarpeen.• Nollaa tietokone tai videosoitin.
Kuva ei täytä koko näyttöä	<ul style="list-style-type: none">• Johtuen eri DVD-levyjen videomuodoista (kuvasuhte), monitori voi näyttää koko näytössä.• Suorita sisäinen diagnostiikka.



Liite

Turvallisuusohjeet

 **VAROITUS:** Muiden kuin näissä asiakirjoissa esitettyjen ohjaimien, säätöjen tai toimenpiteiden käyttö voi johtaa sähköiskuvaaraan ja/tai muihin sähköisiin ja mekaanisiin vaaroihin.

Katso tietoja turvallisuusohjeista **Turvallisuusympäristö ja säädöstiedot (SERI)**-tiedoista

FCC-ilmoitukset (vain Yhdysvallat) ja muita säädöstietoja

Katso FCC-ilmoitukset ja muut säädöstiedot säädöstenmukaisuus-verkkosivustolta osoitteessa www.dell.com/regulatory_compliance

Toimi näiden turvallisuusohjeiden mukaisesti varmistaaksesi parhaan suorituskyvyn ja monitorin pitkän käyttöiän:

1. Pistorasian on oltava lähellä laitetta ja helposti tavoitettavissa.
2. Laitteen voi asentaa seinään tai kattoon vaakasuunnassa.
3. Monitori on varustettu kolmenastaisella maadoitetulla pistokkeella, pistokkeella, jossa on kolmas (maadoitus) nasta.
4. Älä käytä tätä tuotetta veden lähellä.
5. Lue nämä ohjeet huolellisesti. Säilytä tämä asiakirja tulevaa käyttöä varten. Noudata kaikkia tuotteeseen merkittyjä varoituksia ja ohjeita.
6. Korvanappien ja kuulokkeiden liian suuri äänenpaine voi aiheuttaa kuulon menetyksen. Taajuuskorjaimen säätäminen maksimiin lisää korvanappien tai kuulokkeiden jännitettä ja sen vuoksi äänenpaineen tasoa.



Yhteydenotto Delliin

Asiakas Yhdysvalloissa, soita 800-WWW-DELL (800-999-3355).

 **HUOMAUTUS:** Jos sinulla ei ole aktiivista internet-yhteyttä, löydät yhteystiedot ostolaskusta, pakkausselosteesta, laskusta tai Dell-tuoteluettelosta.

Dell tarjoaa useita online- ja puhelinpohjaisia tukipalveluita ja palveluvaihtoehtoja. Saatavuus vaihtelee maittain ja tuotteiden mukaan, ja jotkut palvelut eivät ehkä ole käytettävissä alueellasi.

Saadaksesi online-monitoritukisisältöä:

1. Siirry osoitteeseen www.dell.com/support/monitors

Ottaaksesi yhteyttä Dell-myyntiin, tekniseen tukeen tai asiakaspalveluongelmissa:

1. Siirry osoitteeseen www.dell.com/support
2. Tarkista maasi tai alueesi **Choose A Country/Region (Valitse maa/alue)** avattavassa valikossa sivun alareunassa.
3. Napsauta **Contact Us (Ota meihin yhteyttä)** sivulla vasemmalla.
4. Valitse asianmukainen palvelu- tai tukilinkki tarpeesi perusteella.
5. Valitse itsellesi mukavin menetelmä yhteyden ottamiseksi Delliin.

EU-energiamerkitöjen tietokanta ja tuotetietoseloste

S3422DWG: <https://eprel.ec.europa.eu/qr/463492>



Vakausvaara.

Tuote voi pudota ja aiheuttaa vakavan henkilövahingon tai kuoleman. Vamman estämiseksi tämä tuote on kiinnitettävä lujasti lattiaan/seinään asennusohjeiden mukaisesti.

Tuote voi pudota ja aiheuttaa vakavan henkilövahingon tai kuoleman. Useat vammat, erityisesti lasten, voidaan välttää tekemällä yksinkertaisia varotoimia, kuten:

Käytä AINA kaappeja tai jalustoja tai tuotesarjan valmistajan suosittelemia asennusmenetelmiä.

Käytä AINA kalustusta, joka pystyy tukemaan tuotetta turvallisesti.

Varmista AINA, ettei tuote roiku tukevan kalusteen reunan yli.

Kerro AINA lapsille vaaroista, jotka aiheutuvat kiipeämisestä kalusteelle tai tuotteen tai sen säätimien tavoittelusta.

Reitä AINA tuotteeseen kiinnitetyt kaapelit niin, ettei niihin voi kompastua, ettei niitä voi kiskota tai niihin tarttua.

ÄLÄ KOSKAAN sijoita tuotetta epävakaaseen sijaintiin.

ÄLÄ KOSKAAN sijoita tuotetta kookkaan huonekalun päälle (esim. kaapit tai kirjahyllyt) ankkuroimatta sekä huonekalua että tuotetta sopivaa tukeen.

ÄLÄ KOSKAAN sijoite tuotetta kankaalle tai muulle materiaalille, joka voi sijaita tuotteen ja sitä tukevan huonekalun välissä.

ÄLÄ KOSKAAN aseta kohteita, kuten lelut ja kaukosäätimet, jotka saattavat houkutella lapsia kiipeämään tuotteen tai sitä tukevan huonekalun päälle.

Jos olemassa oleva tuote aiotaan säilyttää ja sijoittaa uudelleen, samat yllä esitetyt seikat tulee huomioida.

