

# จอภาพ Dell S3422DWG

## Dell Display Manager

### คู่มือผู้ใช้

รุ่น :S3422DWG  
รุ่นตามข้อบังคับ: S3422DWGc



 **หมายเหตุ:** หมายเหตุแสดงข้อมูลสำคัญที่ช่วยให้คุณใช้คอมพิวเตอร์ของคุณได้ดีขึ้น

△ **ข้อควรระวัง:** ข้อควรระวังแสดงความเสียหายที่อาจเกิดขึ้นกับฮาร์ดแวร์หรือการสูญเสียข้อมูล หากไม่ปฏิบัติตามขั้นตอน

⚠ **คำเตือน:** คำเตือน ระบุถึงโอกาสที่จะเกิดความเสียหายต่อทรัพย์สิน การบาดเจ็บต่อร่างกาย หรือถึงขั้นเสียชีวิต

ลิขสิทธิ์ถูกต้อง © 2021 Dell Inc. หรือบริษัทย่อย สงวนลิขสิทธิ์ Dell, EMC และเครื่องหมายการค้าอื่น ๆ เป็นเครื่องหมายการค้าของ Dell Inc. หรือบริษัทย่อย เครื่องหมายการค้าอื่นอาจเป็นเครื่องหมายการค้าของผู้ที่เป็นเจ้าของ

2021 – 05

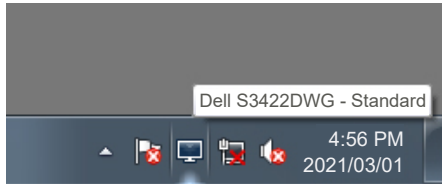
การแก้ไขครั้งที่ A00

# สารบัญ

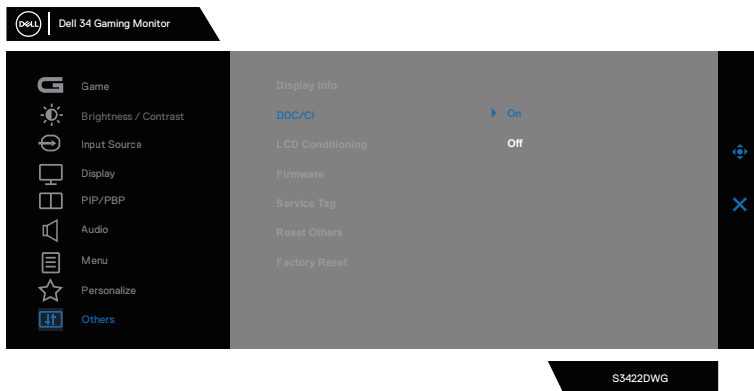
ภาพรวม.....	4
การใช้กล่องโต้ตอบการตั้งค่าด่วน .....	5
การตั้งค่าฟังก์ชันการแสดงผลพื้นฐาน.....	7
การกำหนดโหมดฟรีเซตไปยังแอปพลิเคชันต่างๆ ..	9
การจัดระเบียบหน้าต่างด้วยการจัดวางแบบง่าย ...	11
การจัดการอินพุตวิดีโอหลายอย่าง .....	14
การคืนค่าตำแหน่งแอปพลิเคชัน.....	16
แบบ DDM เข้ากับหน้าต่างที่แยกที่ฟ (เฉพาะ Window 10) .....	19
การใช้คุณสมบัติด้านการอนุรักษ์พลังงาน .....	20
ปุ่มทางลัดอื่น ๆ .....	21
การแก้ไขปัญหา.....	22

# ภาพรวม

ตัวจัดการการแสดงผล Dell เป็นแอปพลิเคชันบน Windows ที่ใช้เพื่อจัดการจอภาพ หรือกลุ่มของจอภาพ โดยอนุญาตให้ทำการปรับภาพที่แสดงแบบแมนนวล การกำหนดการตั้งค่าอัตโนมัติ การจัดการพลังงาน การหมุนภาพ และคุณสมบัติอื่นๆ บนจอภาพ Dell บางรุ่นแบบแมนนวล หลังจากติดตั้งแล้ว ตัวจัดการการแสดงผล Dell จะรันทุกครั้งที่ระบบเริ่มต้น และจะวางไอคอนของโปรแกรมไว้ในถาดการแจ้งเตือน ข้อมูลเกี่ยวกับจอภาพต่างๆ ที่เชื่อมต่ออยู่กับระบบจะใช้ได้เสมอ เมื่อนำเมาส์ไปวางไว้เหนือไอคอนในถาดการแจ้งเตือน

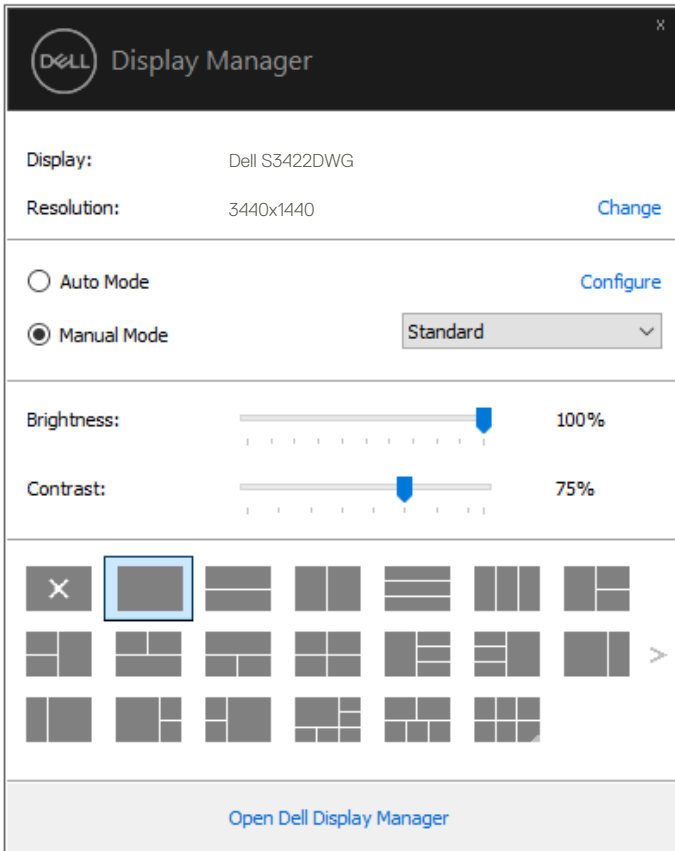


**หมายเหตุ:** ตัวจัดการการแสดงผล Dell ใช้ช่อง DDC/CI ในการเชื่อมต่อกับจอภาพของคุณ ตรวจสอบให้แน่ใจว่า DDC/CI เปิดใช้งานแล้วในเมนูที่แสดงอยู่ด้านล่าง



# การใช้กล่องโต้ตอบการตั้งค่าด่วน

การคลิกที่ไอคอนในแถบการแจ้งเตือนของตัวจัดการการแสดงผล Dell จะเปิดกล่องโต้ตอบ **Quick Settings (การตั้งค่าด่วน)** เมื่อมีจอภาพ Dell ที่สนับสนุนมากกว่าหนึ่งจอภาพเชื่อมต่ออยู่กับระบบ คุณสามารถเลือกจอภาพเป้าหมายโดยใช้เมนูที่มีให้ในกล่องโต้ตอบ **Quick Settings (การตั้งค่าด่วน)** ช่วยให้สามารถปรับความระดับความสว่างและความคมชัดของจอภาพได้อย่างสะดวก คุณสามารถเลือก **Manual Mode (โหมดแมนนวล)** หรือ **Auto Mode (โหมดอัตโนมัติ)** และสามารถเปลี่ยนแปลงความละเอียดของหน้าจอได้



นอกจากนี้ กล่องโต้ตอบ **Quick Settings (การตั้งค่าด่วน)** ยังให้การเข้าถึงไปยังระบบติดต่อผู้ใช้ขั้นสูงของตัวจัดการการแสดงผล Dell ซึ่งใช้เพื่อปรับฟังก์ชันพื้นฐาน, กำหนดค่าโหมดอัตโนมัติ และเข้าถึงคุณสมบัติอื่น ๆ



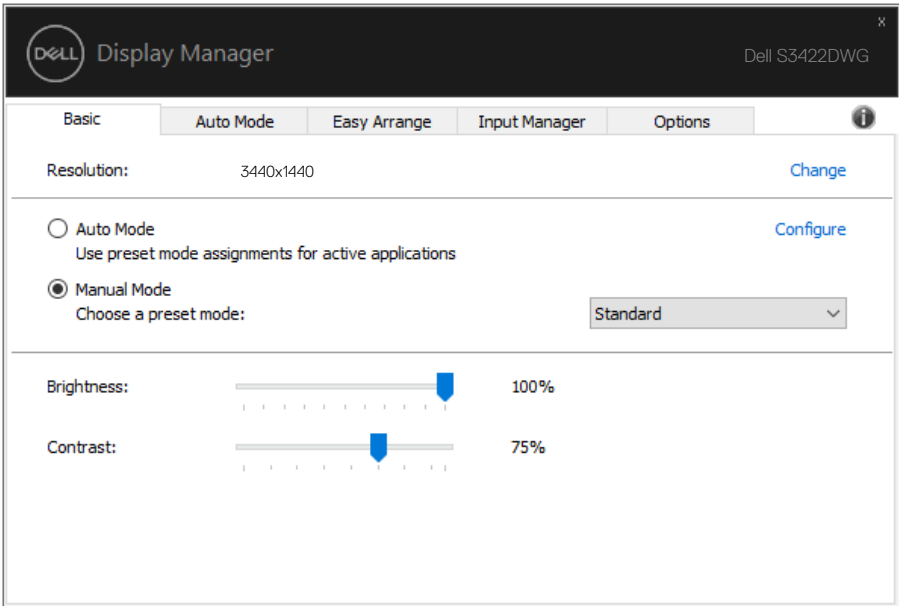
## หมายเหตุ:

คุณสมบัติ	ฟังก์ชัน	คำอธิบาย
เข้าถึง DDM ด่วน	ปุ่มด่วนเพื่อเรียก DDM UI ขึ้นมา	Ctrl+Shift+D ใช้ปุ่ม เลื่อนหน้าขึ้น/ลง หรือคลิกที่ ">" เพื่อพลิกผ่านเลย์เอาต์ การจัดวางแบบง่าย ทั้งหมด
ควบคุมแต่ละจอภาพ ในการตั้งค่าแบบ หลายจอภาพ		จากกล่องแบบดึงลงเพื่อเลือกจอภาพ จอภาพที่เลือกจะมีโลโก้ Dell แสดง ย้าย DDM UI ไปยังจอภาพที่จะทำการควบคุม กด Ctrl+Shift+D เพื่อเรียกมินิ UI ข้างใต้ ตัวชี้เมาส์ขึ้นมา



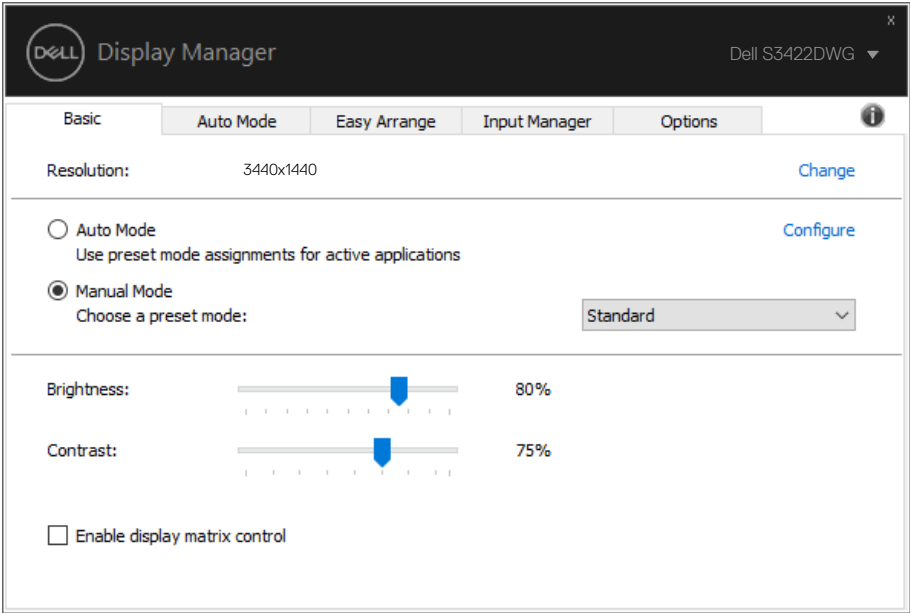
# การตั้งค่าฟังก์ชันการแสดงผลพื้นฐาน

คุณสามารถเลือก **Manual Mode (โหมดแมนนวล)** ที่อนุญาตให้คุณเลือกโหมดพีซีด้วยตัวเอง หรือเลือก **Auto Mode (โหมดอัตโนมัติ)** ที่ใช้โหมดพีซีตามแอปพลิเคชันที่แอกทีฟอยู่ ข้อความบนหน้าจอจะแสดงโหมดพีซีปัจจุบันขึ้นมาเมื่อใดก็ตามที่มีการเปลี่ยนโหมด นอกจากนี้ คุณยังสามารถปรับ **Brightness (ความสว่าง)** และ **Contrast (ความคมชัด)** ของจอภาพที่เลือกได้โดยตรงจากแถบ **Basic (พื้นฐาน)** ด้วย



**หมายเหตุ:** เมื่อมีจอภาพ Dell หลายจอเชื่อมต่ออยู่ เลือก “เปิดใช้งานการควบคุมแมทริกซ์จอแสดงผล” เพื่อใช้การควบคุมความสว่าง ความคมชัด และพีซีเซตสีไปยังจอภาพทั้งหมด







# การกำหนดโหมดฟรีเซตไปยังแอปพลิเคชันต่างๆ

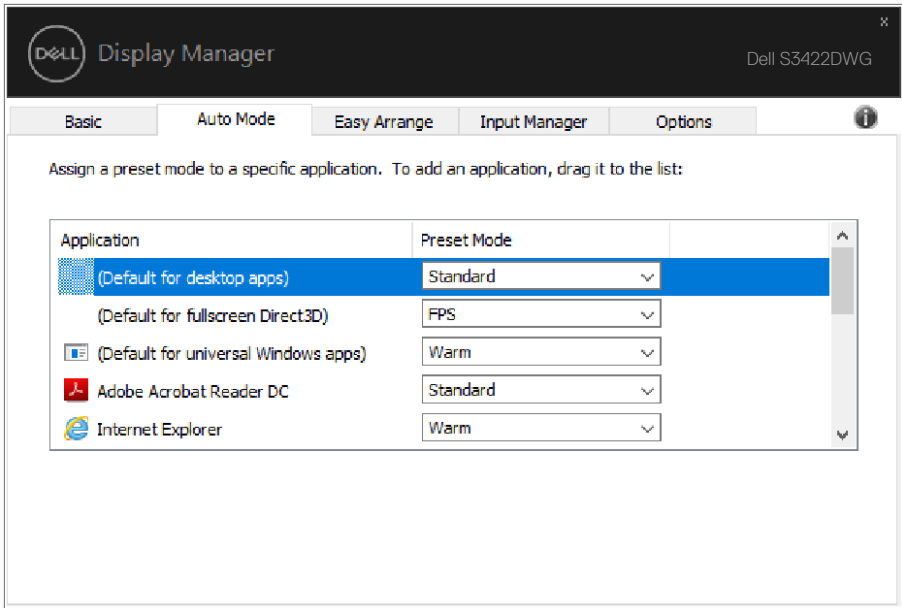
แถบ **Auto Mode (โหมดอัตโนมัติ)** ช่วยให้คุณสามารถเชื่อมโยงโหมดการตั้งค่าล่วงหน้าเข้ากับแอปพลิเคชันเฉพาะ และใช้งานโหมดดังกล่าวได้โดยอัตโนมัติ เมื่อ **Auto Mode (โหมดอัตโนมัติ)** เปิดใช้งาน, ตัวจัดการการแสดงผล Dell จะสลับไปยัง **Preset Mode (โหมดฟรีเซต)** ที่สัมพันธ์กันโดยอัตโนมัติเมื่อใดก็ตามที่แอปพลิเคชันที่เชื่อมโยงอยู่ถูกเปิดใช้งาน **Preset Mode (โหมดฟรีเซต)** ที่กำหนดไปยังแอปพลิเคชันเฉพาะ อาจเหมือนกันบนจอภาพที่เชื่อมต่ออยู่แต่ละจอ หรือโหมดฟรีเซตสามารถแตกต่างกันในจอภาพแต่ละจอก็ได้

ตัวจัดการการแสดงผล Dell ถูกกำหนดไว้ล่วงหน้ากับแอปพลิเคชันที่เป็นที่นิยมหลายตัว ในการเพิ่มแอปพลิเคชันใหม่ไปยังรายการที่กำหนดไว้ เพียงลากแอปพลิเคชันจากเดสก์ทอป, เมนูเริ่มของ Windows หรือที่ไหนก็ได้ และวางลงบนรายการปัจจุบัน

 **หมายเหตุ:** การกำหนดโหมดฟรีเซตสำหรับแบตเตอรี่, สตรีปต์ และตัวไหลดรวมทั้งไฟล์ที่ไม่สามารถรันได้ เช่น ไฟล์ zip หรือไฟล์ที่แพคไว้ ไม่ได้รับการสนับสนุน และจะไม่มีผลใดๆ

นอกจากนี้ คุณยังสามารถกำหนดโหมดฟรีเซตเกมที่จะใช้ เมื่อใดก็ตามที่แอปพลิเคชัน Direct3D รันในโหมดเต็มหน้าจอได้ด้วย เพื่อป้องกันไม่ให้แอปพลิเคชันใช้โหมดที่กำหนดโหมดฟรีเซตที่แตกต่างให้กับแอปพลิเคชัน

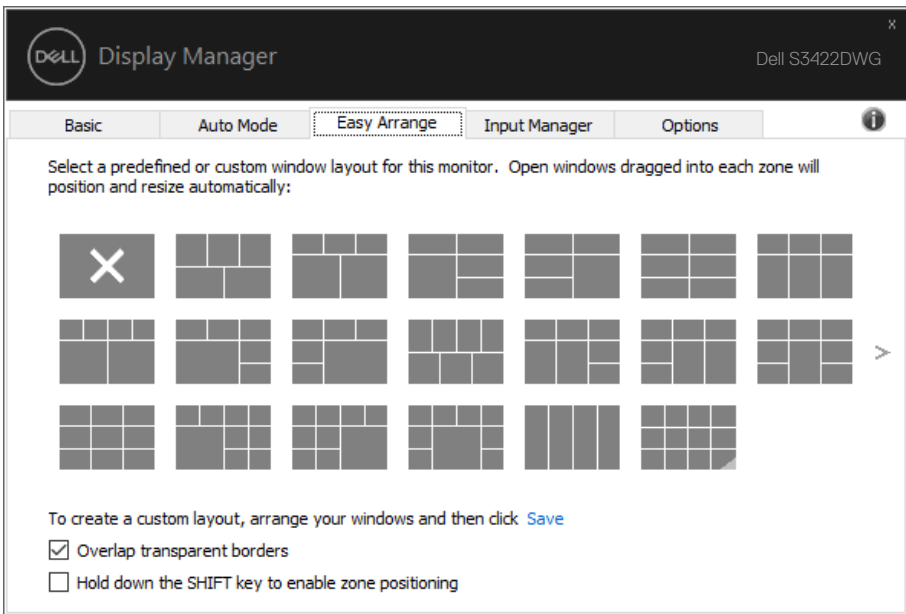




# การจัดระเบียบหน้าต่างด้วยการจัดวางแบบง่าย

บนจอภาพ Dell ที่สนับสนุน แถบ **Easy Arrange (การจัดวางแบบง่าย)** อนุญาตให้คุณจัดเรียงหน้าต่างที่เปิดอยู่เป็นรูปแบบที่กำหนดไว้ล่วงหน้าแบบใดแบบหนึ่งได้ง่าย ๆ โดยการลากหน้าต่างมาไว้ในโซน กด ">" หรือใช้ปุ่ม เลื่อนหน้าขึ้น/เลื่อนหน้าลง เพื่อค้นหารูปแบบเพิ่มเติม เพื่อสร้างรูปแบบที่กำหนดเอง ให้จัดวางหน้าต่างของคุณ จากนั้นคลิก **Save (บันทึก)**

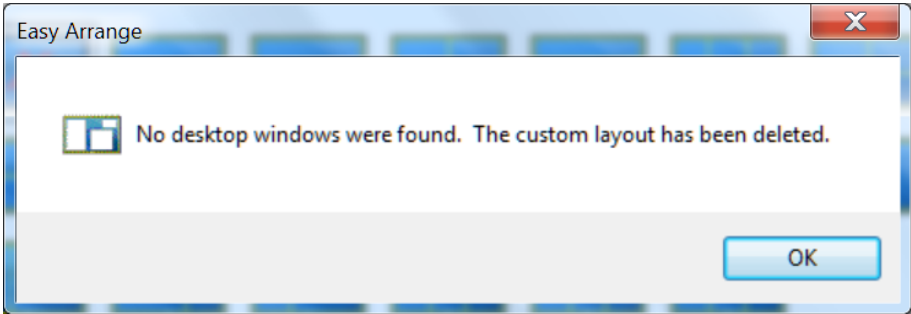
หากต้องการเริ่มต้นใช้งาน **Easy Arrange (การจัดวางแบบง่าย)** เลือกจอภาพเป้าหมาย และเลือกรูปแบบที่กำหนดไว้หนึ่งรายการ ขอบเขตสำหรับรูปแบบนั้นจะปรากฏบนจอภาพชั่วคราว จากนั้น ลากเพื่อหน้าต่างที่เปิดผ่านจอภาพ ในขณะที่กำลังลากหน้าต่าง รูปแบบหน้าต่างปัจจุบันจะปรากฏขึ้นมา และขอบเขตที่ใช้งานอยู่จะถูกไฮไลต์ในขณะที่หน้าต่างผ่านเลยไป ปล่อยหน้าต่างลงในขอบเขตที่ใช้งานอยู่เมื่อใดก็ได้ เพื่อวางหน้าต่างลงในขอบเขตนั้น



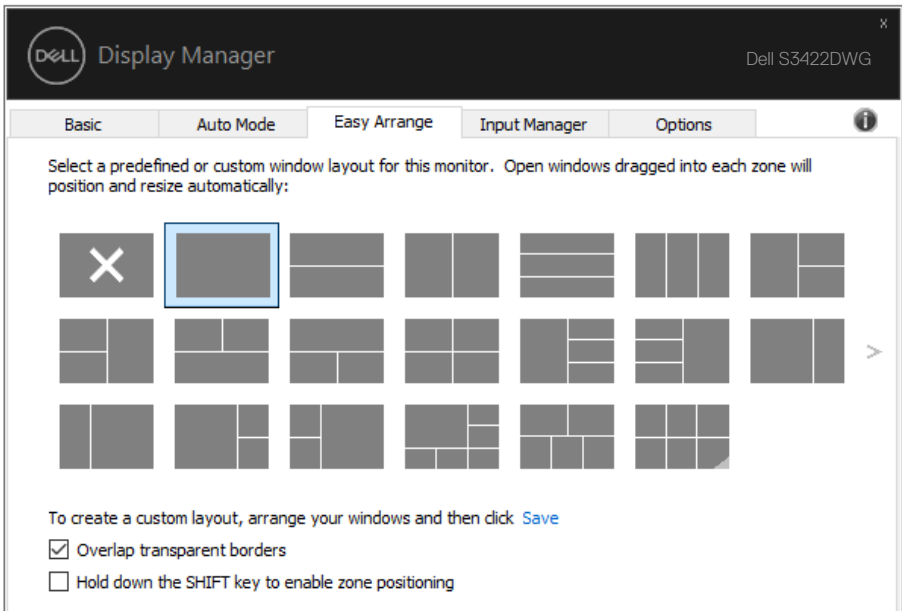
ในการสร้างรูปแบบหน้าต่างแบบกำหนดเอง ให้ปรับขนาดและวางตำแหน่งหน้าต่าง (มากที่สุด 10 หน้าต่าง) บนเดสก์ท็อป จากนั้นคลิกที่ลิงค์ บันทึก ใน **Easy Arrange (การจัดวางแบบง่าย)** ขนาดและตำแหน่งของหน้าต่างจะได้รับการบันทึกเป็นรูปแบบแบบกำหนดเอง และรูปแบบแบบกำหนดเองจะถูกสร้างขึ้น



 **หมายเหตุ:** ตัวเลือกนี้ไม่บันทึกหรือจำแอปพลิเคชันที่เปิด บันทึกเฉพาะขนาดและตำแหน่งของหน้าต่างเท่านั้น



หากต้องการใช้รูปแบบแบบกำหนดเอง เลือกไอคอนรูปแบบแบบกำหนดเอง ในการลบรูปแบบแบบกำหนดเองที่บันทึกไว้ในปัจจุบัน ให้ปิดหน้าต่างทั้งหมดบนเดสก์ท็อป จากนั้นคลิกที่ลิงค์ บันทึก ใน **Easy Arrange (การจัดวางแบบง่าย)**



มีวิธีขั้นสูงอื่น ๆ สำหรับการใช่ การจัดวางแบบง่าย โปรดดูตารางด้านล่าง

คุณสมบัติ	ฟังก์ชัน	คำอธิบาย
การจัดวางแบบง่ายที่ปรับปรุง	เลย์เอาต์ที่กำหนดเอง	บันทึกและตั้งชื่อรูปแบบการจัดวางแบบง่ายที่กำหนดเอง 5 แบบ
		กำหนดค่ารูปแบบ x*y
	เลย์เอาต์ MRU (ที่ใช้ล่าสุด) 5 แบบ	กด Ctrl+Shift+Home เพื่อสลับระหว่างเลย์เอาต์ MRU 5 แบบ
	การเปลี่ยนขนาดพาร์ติชันขณะทำงาน	กดปุ่ม Ctrl ค้างไว้ในขณะที่เปลี่ยนขนาดเลย์เอาต์การจัดวางแบบง่ายปัจจุบัน เพื่อปรับขนาดและจำนวนของเซลล์ในเลย์เอาต์
		รูปแบบการจัดวางแบบง่ายที่สร้างขึ้นใหม่จะถูกบันทึกลงในตำแหน่งไอคอน การจัดวางแบบง่าย
		กดปุ่ม Ctrl ค้างไว้ในขณะที่คลิกที่ไอคอนเลย์เอาต์ที่แก้ไข เพื่อเรียกคืนเลย์เอาต์กลับไปเป็นค่าเริ่มต้น
	เลย์เอาต์การจัดวางแบบง่ายสำหรับโหมดแวนนอน	ไอคอนการจัดวางแบบง่ายโหมดแวนนอนแสดงขึ้นมาให้เลือกเมื่อจอภาพถูกหมุน

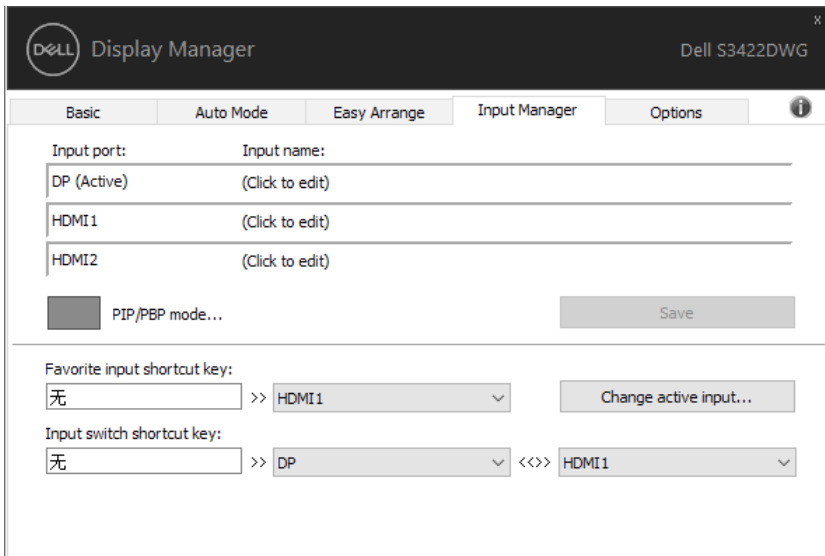
 **หมายเหตุ:** แอปพลิเคชันอาจต้องการความละเอียดที่ใช้งานจริงขั้นต่ำสุดสำหรับหน้าต่างแอปพลิเคชัน แอปพลิเคชันดังกล่าวอาจไม่พอดีกับโซนการจัดวางแบบง่ายถ้าโซนมีขนาดเล็กกว่าขนาดหน้าต่างที่ต้องการ



# การจัดการอินพุตวิดีโอหลายอย่าง

แท็บ **Input Manager (ตัวจัดการอินพุต)** ให้วิธีการที่สะดวกในการจัดการอินพุตวิดีโอหลายแบบที่เชื่อมต่อกับจอภาพ Dell ของคุณ โดยทำให้การสลับระหว่างอินพุตต่าง ๆ ในขณะที่คุณทำงานกับคอมพิวเตอร์หลายเครื่องนั้นง่ายมาก

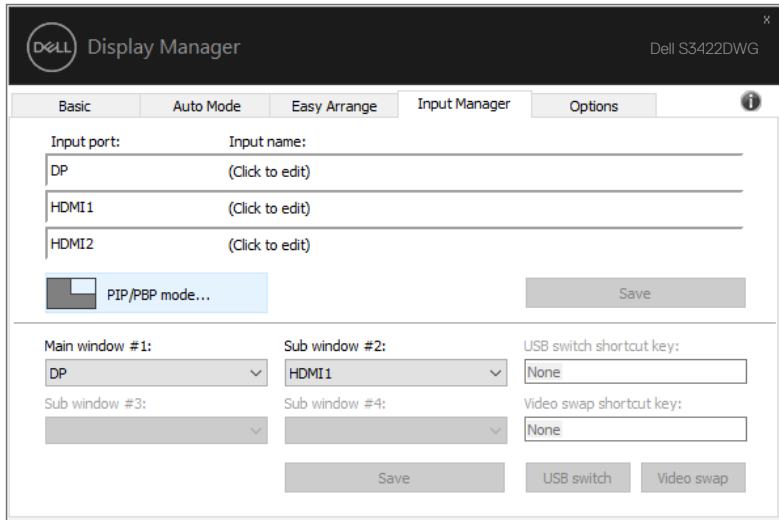
พอร์ตอินพุตวิดีโอทั้งหมดที่ใช้กับจอภาพของคุณได้จะแสดงขึ้นมา คุณสามารถตั้งชื่ออินพุตแต่ละอย่างได้ตามที่คุณต้องการ โปรดบันทึกการเปลี่ยนแปลงหลังจากที่แก้ไข คุณสามารถกำหนดปุ่มทางลัดปุ่มหนึ่ง เพื่อสลับไปยังอินพุตที่คุณชอบได้อย่างรวดเร็ว และกำหนดปุ่มทางลัดอีกปุ่ม เพื่อสลับระหว่างอินพุตสองอย่าง ถ้าคุณเปลี่ยนไปมาระหว่างอินพุตเหล่านั้นบ่อย ๆ



**หมายเหตุ:** DDM สื่อสารกับจอภาพของคุณแม่ในขณะที่จอภาพกำลังแสดงวิดีโอจากคอมพิวเตอร์อีกเครื่องหนึ่ง คุณสามารถติดตั้ง DDM บน PC ที่คุณใช้บ่อย ๆ และควบคุมการสลับอินพุตจากที่นั่น นอกจากนี้ คุณยังสามารถติดตั้ง DDM บน PC อื่นที่เชื่อมต่อกับจอภาพได้ด้วย

คลิกปุ่มตัวเลือก **PIP/PBP mode (โหมด PIP/PBP)** เพื่อตั้งค่าการกำหนดค่าที่ต้องการ โหมดที่ใช้ได้คือ **Off (ปิด)** **PIP Small (PIP ขนาดเล็ก)** **PIP Large (PIP ขนาดใหญ่)** และ **PBP (PBP)**

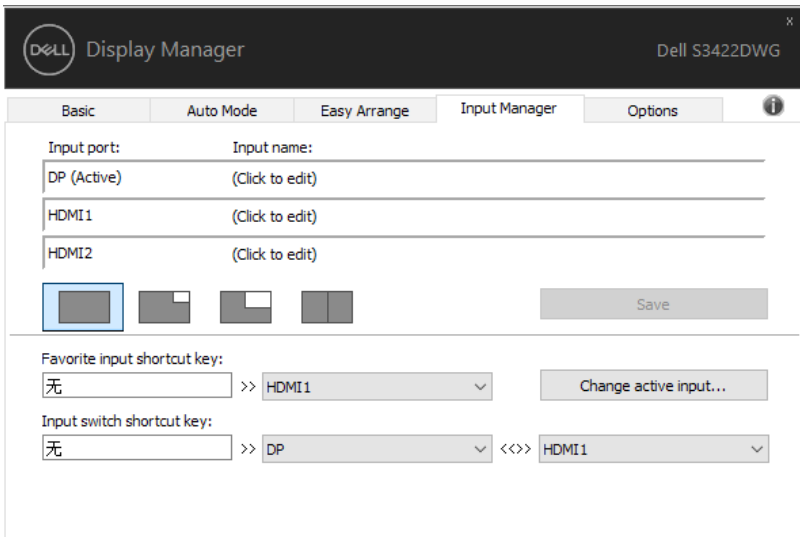




คุณสามารถเลือกอินพุตวิดีโอสำหรับหน้าต่างหลักและหน้าต่างย่อยของคุณ โปรดบันทึกการเปลี่ยนแปลงหลังจากการเลือกของคุณ

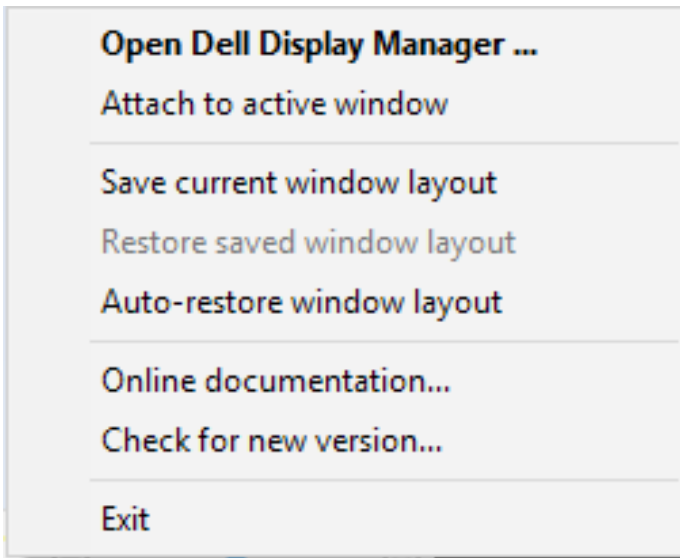
คุณสามารถกำหนดปุ่มทางลัดเพื่อสลับอินพุตวิดีโอระหว่างหน้าต่างหลักและหน้าต่างย่อยได้อย่างรวดเร็ว

คลิกปุ่ม **Video swap (สลับวิดีโอ)** หรือใช้ **Video swap shortcut key (ปุ่มทางลัดสลับวิดีโอ)** เพื่อสลับอินพุตวิดีโอระหว่างหน้าต่างหลักและหน้าต่างย่อย



# การคืนค่าตำแหน่งแอปพลิเคชัน

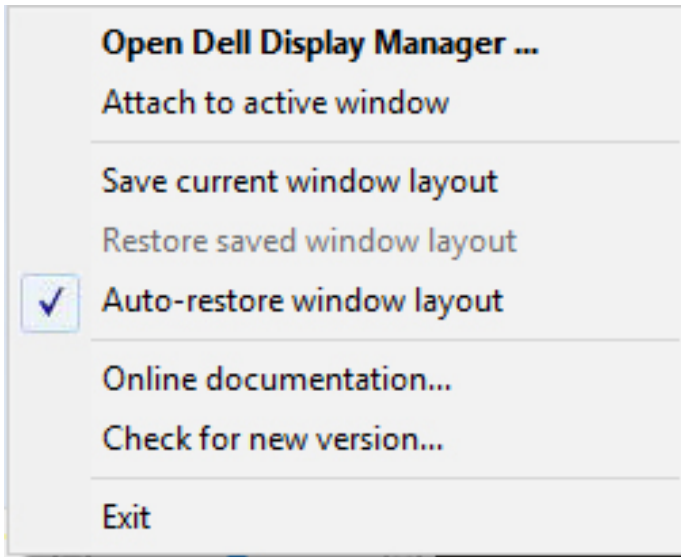
DDM สามารถช่วยให้คุณคืนค่าหน้าต่างแอปพลิเคชันไปเป็นตำแหน่งเดิมเมื่อคุณเชื่อมต่อคอมพิวเตอร์ของคุณเข้ากับจอภาพอีกครั้ง คุณสามารถเรียกใช้คุณสมบัตินี้อย่างรวดเร็วโดยการคลิกขวาที่ไอคอน DDM ในแถบการแจ้งเตือน



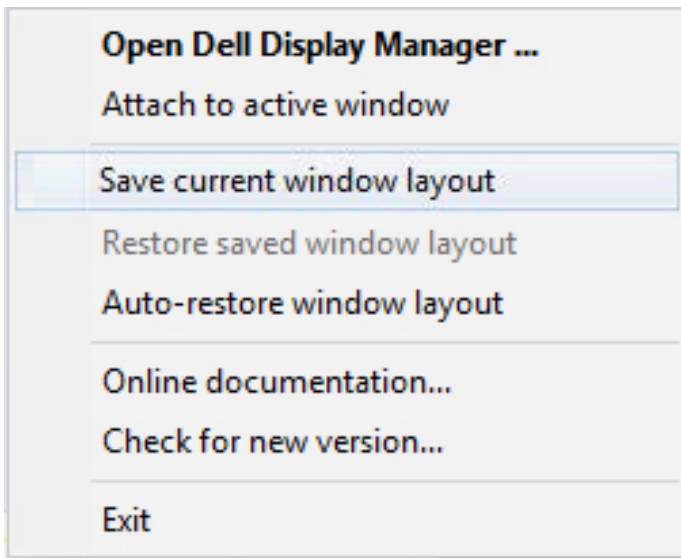
ถ้าคุณเลือก **“Auto-restore window layout (คืนค่ารูปแบบหน้าต่างอัตโนมัติ)”** DDM จะติดตามและจดจำตำแหน่งของหน้าต่างแอปพลิเคชันของคุณไว้ DDM จะวางหน้าต่างแอปพลิเคชันไปเป็นตำแหน่งเดิมโดยอัตโนมัติเมื่อคุณเชื่อมต่อคอมพิวเตอร์ของคุณเข้ากับจอภาพอีกครั้ง







ถ้าคุณต้องการกลับไปใช้รูปแบบโปรดหลังจากที่คุณย้ายหน้าต่างแอปพลิเคชันไปยังตำแหน่งต่าง ๆ แรกสุดคุณสามารถ “**Save current window layout (บันทึกรูปแบบหน้าต่างปัจจุบัน)**” จากนั้น “**Restore saved window layout (คืนค่ารูปแบบหน้าต่างที่บันทึกไว้)**”



คุณสามารถใช้จอภาพที่มีรุ่นและความละเอียดแตกต่างกันในการใช้งานประจำวัน และคุณสามารถใช้รูปแบบหน้าต่างที่แตกต่างกันบนจอภาพต่าง ๆ ได้ DDM มีความสามารถในการรับรู้จอภาพที่คุณเชื่อมต่อ และคืนค่าตำแหน่งการใช้งานได้อย่างเหมาะสม ในกรณีที่คุณต้องการเปลี่ยนจอภาพเดี่ยวไปเป็นการใช้แมทริกซ์จอภาพ คุณสามารถบันทึกรูปแบบหน้าต่างก่อนที่จะทำการเปลี่ยน และคืนค่ารูปแบบหลังจากที่ติดตั้งจอภาพใหม่เรียบร้อยแล้ว

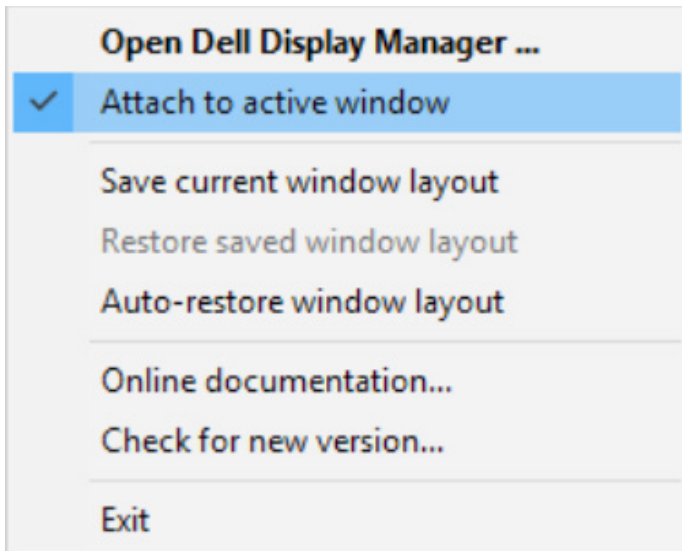
 **หมายเหตุ:** คุณควรปล่อยให้แอปพลิเคชันของคุณรันไว้ เพื่อให้ได้ประโยชน์จากคุณสมบัตินี้ DDM ไม่เปิดแอปพลิเคชัน



# แนบ DDM เข้ากับหน้าต่างที่แอกทีฟ (เฉพาะ Window 10)

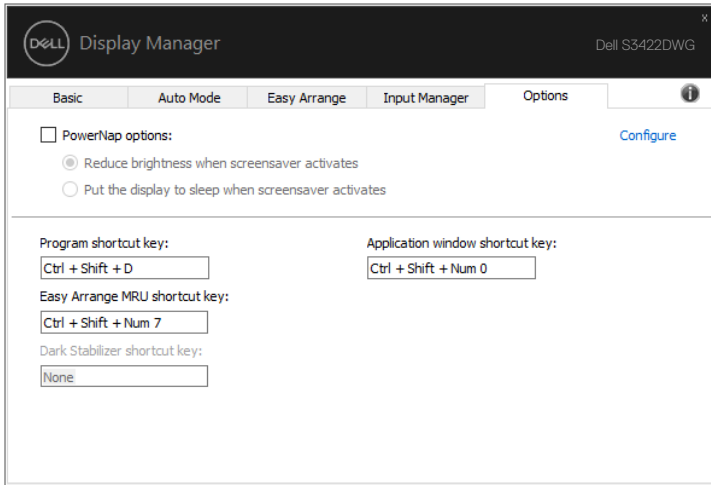
ไอคอน DDM สามารถถูกแนบเข้ากับหน้าต่างที่แอกทีฟซึ่งคุณกำลังทำงานอยู่ คลิกที่ไอคอน เพื่อเข้าถึงคุณสมบัติด้านล่างอย่างง่ายดาย

คุณสมบัติ	ฟังก์ชัน	คำอธิบาย
แนบ DDM เข้ากับหน้าต่างที่แอกทีฟ (เฉพาะ Window 10)	เปลี่ยนค่าที่ตั้งล่วงหน้า หรือสแน็ปไปยังส่วนต่าง ๆ	ไอคอน DDM แนบกับหน้าต่างที่แอกทีฟ และผู้ใช้สามารถสลับตำแหน่งหน้าต่าง เปลี่ยนโหมดพีซีเดสก์ท็อป และเชื่อมโยงโหมดพีซีเดสก์ท็อปอัตโนมัติได้อย่างง่ายดาย
	ทริกเกอร์ปุ่มทางลัด	บนหน้าต่างแอปที่รันอยู่ การกด Ctrl+Shift+Ins จะทริกเกอร์เมนู DDM ที่แนบอยู่ด้วย
	ย้ายหน้าต่างแอปภายในเซลล์ การจัดวางแบบง่าย	ส่งหน้าต่างแอปไปยังเซลล์ การจัดวางแบบง่ายก่อนหน้า/ถัดไป
	ย้ายหน้าต่างแอประหว่างจอภาพต่าง ๆ	ส่งหน้าต่างแอปไปยังจอภาพก่อนหน้า/ถัดไป

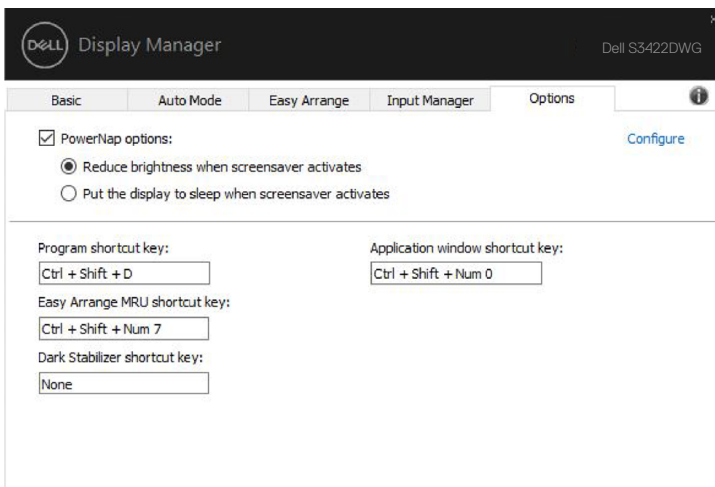


# การใช้คุณสมบัติด้านการอนุรักษ์พลังงาน

บนเครื่อง Dell ในรุ่นที่รองรับการทำงานนี้ มีแถบ **Options (ตัวเลือก)** ที่สามารถใช้เพื่อนำเสนอตัวเลือกการประหยัดพลังงาน PowerNap ได้ คุณสามารถเลือกเพื่อตั้งค่าความสว่างของจอภาพไปที่ระดับต่ำที่สุด หรือสั่งให้จอภาพเข้าสู่โหมดสลีปเมื่อเปิดใช้งานสกรีนเซฟเวอร์



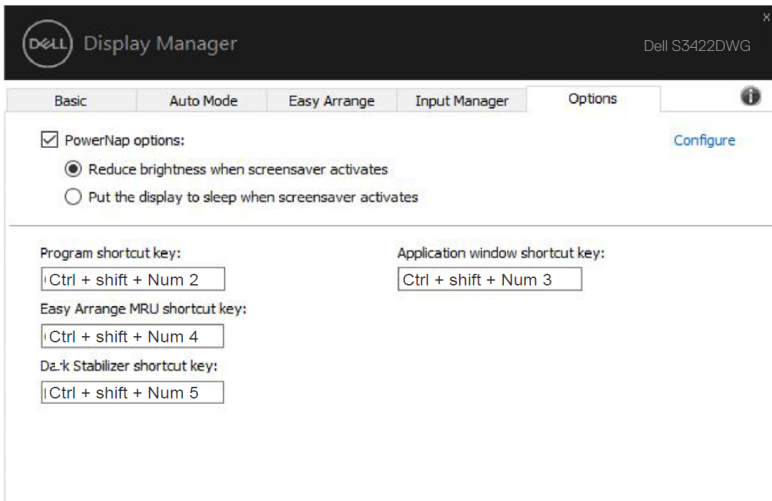
 **หมายเหตุ:** ปุ่มทางลัดตัวปรับสีต่ำใช้งานได้เฉพาะเมื่อคุณเลือกโหมดฟรีเซด FPS, RTS หรือ RPG



# ปุ่มทางลัดอื่น ๆ

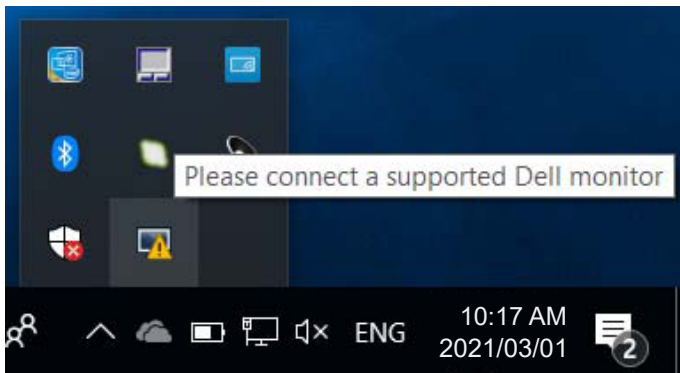
ปุ่มทางลัดสามารถกำหนดได้สำหรับการทำงานด้านล่าง คุณสามารถกำหนดปุ่มทางลัดสำหรับการเข้าถึงด่วนเพื่อดำเนินการเหล่านี้:

- **Program shortcut key (ปุ่มทางลัดโปรแกรม):** สำหรับเปิดกล่องโต้ตอบ Quick Settings (การตั้งค่าด่วน) อย่างรวดเร็ว
- **Easy Arrange MRU shortcut key (ปุ่มทางลัด MRU การจัดวางแบบง่าย):** สำหรับใช้เลย์เอาต์หน้าต่างที่ใช้ล่าสุดทั้ง 5 แบบอย่างรวดเร็ว
- **Application window shortcut key (ปุ่มทางลัดหน้าต่างแอปพลิเคชัน):** สำหรับเปิดใช้งานเมนูด่วนสำหรับตัวเลือกภายใต้ **Auto Mode (โหมดอัตโนมัติ)** และ **Easy Arrange (การจัดวางแบบง่าย)**
- **Dark Stabilizer shortcut key (ปุ่มทางลัดตัวปรับสีดํา):** สำหรับปรับปรุงการแสดงผลในฉากการเล่นเกมที่มืดอย่างรวดเร็ว

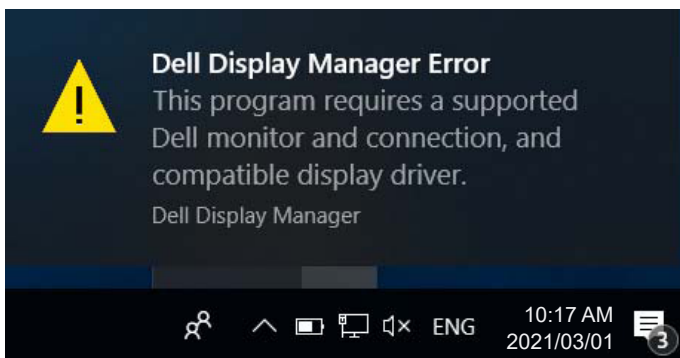


# การแก้ไขปัญหา

หาก DDM ไม่สามารถทำงานกับจอภาพของคุณได้ DDM จะแสดงไอคอนที่ด้านล่างใน  
สถานะการแจ้งเตือนของคุณ



เมื่อคลิกที่ไอคอน **DDM** จะแสดงข้อความเพิ่มเติมที่ระบุข้อผิดพลาดโดยละเอียด



โปรดทราบว่า DDM จะทำงานกับจอภาพของแบรนด์ Dell เท่านั้น หากคุณกำลังใช้งาน  
จอภาพของผู้ผลิตรายอื่น DDM จะไม่รองรับการทำงานของจอภาพดังกล่าว

หาก DDM ไม่สามารถที่จะตรวจจับและ/หรือเชื่อมต่อกับจอภาพ Dell ที่รองรับได้ โปรด  
ดำเนินการตามขั้นตอนต่อไปี้เพื่อแก้ไขปัญหา:

1. ตรวจสอบให้แน่ใจว่าสายวีดีโอเชื่อมต่อกับจอภาพและเครื่องคอมพิวเตอร์ของคุณได้  
อย่างถูกต้อง โดยเฉพาะอย่างยิ่งตัวเชื่อมต่อจะต้องเสียบเข้าที่ได้แน่นสนิทแล้ว
2. ตรวจสอบ OSD บนจอภาพเพื่อให้แน่ใจว่า DDC/CI เปิดใช้งานอยู่
3. ตรวจสอบว่าคุณมีไดรเวอร์การแสดงผลรุ่นล่าสุดที่ถูกต้องจากผู้จัดจำหน่ายกราฟิก  
(Intel, AMD, NVidia ฯลฯ) โดยส่วนใหญ่แล้วไดรเวอร์การแสดงผลเป็นสาเหตุของ  
การทำงานที่ผิดพลาดของ DDM



4. ถอดอุปกรณ์เสริมสำหรับการเชื่อมต่อโน้ตบุ๊ก หรือตัวเพิ่มความยาวสายเคเบิล หรือคอนเวอร์เตอร์ที่เชื่อมต่อระหว่างจอภาพและพอร์ตกราฟิกออก ตัวเพิ่มความยาวสายเคเบิล สับหรือคอนเวอร์เตอร์บางชนิดอาจไม่รองรับการทำงานของ DDC/CI ได้อย่างถูกต้องและส่งผลให้ DDM ทำงานผิดพลาด อัปเดตไดรเวอร์ของอุปกรณ์ดังกล่าวหากมีเวอร์ชันล่าสุดที่สามารถใช้ได้

#### 5. รีเซ็ตระบบของคุณ

DDM อาจไม่สามารถทำงานกับจอภาพต่อไปนี้ได้:

- จอภาพของ Dell รุ่นที่ออกก่อนปี 2013 และจอภาพ Dell ในรุ่น D-Series คุณ สามารถดูข้อมูลเพิ่มเติมได้ที่เว็บไซต์การสนับสนุนผลิตภัณฑ์ Dell
- จอภาพสำหรับการเล่นเกมที่ใช้เทคโนโลยี G-sync ของ Nvidia
- จอแสดงผลเสมือนจริงและแบบไร้สายไม่รองรับ DDC/CI
- จอภาพ DP 1.4 รุ่นแรกๆ อาจจำเป็นต้องปิดการทำงานของ MST/DP 1.4 โดยใช้ OSD ของจอภาพ

หากเครื่องคอมพิวเตอร์ของคุณเชื่อมต่อกับอินเทอร์เน็ต คุณจะได้รับข้อความแจ้งเตือนเมื่อมีแอปพลิเคชัน DDM เวอร์ชันที่ใหม่กว่า ขอแนะนำให้คุณดาวน์โหลดและติดตั้งแอปพลิเคชัน DDM รุ่นล่าสุด

นอกจากนี้ คุณยังสามารถตรวจสอบเวอร์ชันใหม่ได้โดยการคลิกขวาที่ไอคอน DDM ในขณะที่ยกดปุ่ม 'shift' ค้างไว้

