




# Dell S3422DWGモニター

Dell Display Manager

ユーザーガイド

モデル：S3422DWG  
規制モデル：S3422DWGc



-  **注意:**注意は、コンピューターをより使いやすくするための重要な情報を示します。
-  **警告:**警告は、もし指示に従わない場合は、ハードウェアに対する損傷またはデータ損失が起こりうることを示します。
-  **危険:**危険は器物損壊、怪我、死亡に繋がる可能性を示します。

**Copyright © 2021 Dell Inc.またはその子会社。 All rights reserved.** Dell、EMC、および、他の商標は、Dell Inc.またはその子会社の商標です。他の商標は、それぞれの所有者の商標である場合があります。

2021年05月

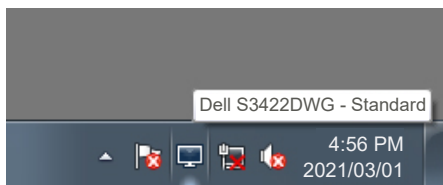
Rev. A00

# 目次

概要 .....	4
クイック設定ダイアログの使用 .....	5
ベーシックディスプレイ機能の設定 .....	7
アプリケーションへのプリセットモードの 割り当て .....	9
簡単な配列でウィンドウを整理する .....	11
複数のビデオ入力の管理 .....	14
アプリケーション位置の復元 .....	17
DDM をアクティブウィンドウに取り付ける (Window 10 のみ) .....	20
省エネルギー機能の適用 .....	22
その他のショートカットキー .....	24
トラブルシューティング .....	25

# 概要

Dell Display Manager は1台のモニターまたはモニターのグループを管理するために使う Windows アプリケーションです。表示された画像の手動調整、自動設定の割り当て、エネルギー管理、画像の回転、選択した Dell モデルのその他の機能を可能にします。一度インストールすると、システム開始時に毎回 Dell Display Manager が起動し、通知トレイにアイコンが置かれます。この通知トレイアイコンの上にマウスを置くと、システムに接続されたモニターの情報がいつでも得られます。

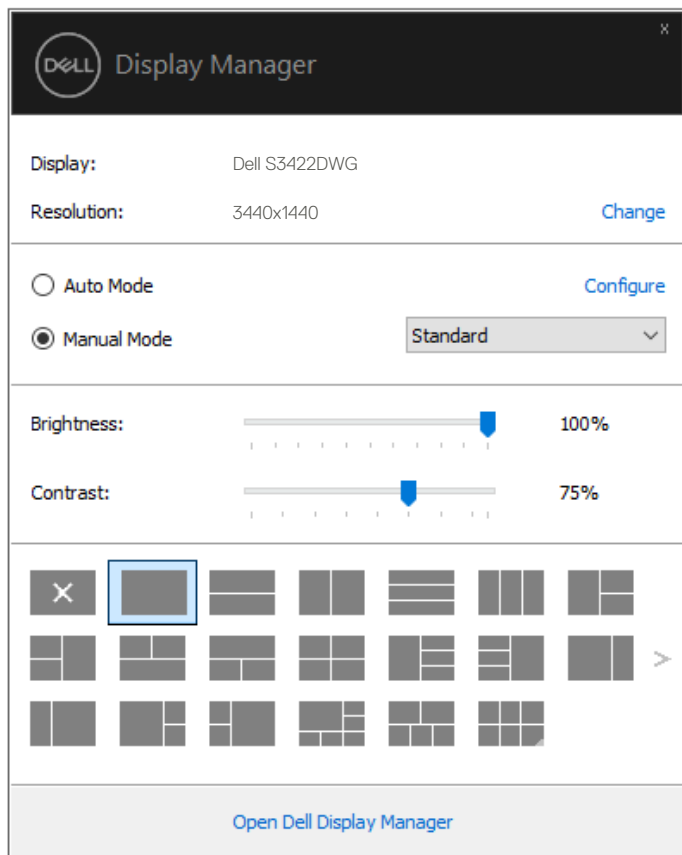


**注意:** Dell ディスプレイマネージャーでは、お使いのモニターと通信するために DDC/CI チャンネルを使用します。DDC/CI を以下のようにメニューで有効にしてください。



# クイック設定ダイアログの使用

Dell ディスプレイマネージャーの通知トレイアイコンをクリックすると、**Quick Settings (クイック設定)** ダイアログボックスが開きます。2 台以上のサポートされた Dell モデルがシステムに接続されている場合、メニューを使用して特定のターゲットモニターを選択できます。**Quick Settings (クイック設定)** ダイアログボックスにより、モニターの輝度およびコントラストレベルを便利に調整することができます。**Manual Mode (手動モード)** または **Auto Mode (オートモード)** を選択して、画面解像度を変更することができます。



また、**Quick Settings (クイック設定)** ダイアログボックスは、Dell Display Manager のアドバンストユーザーインターフェイスへのアクセスを提供し、ベーシック機能の調整、オートモードの設定、その他機能へのアクセスに使用されます。

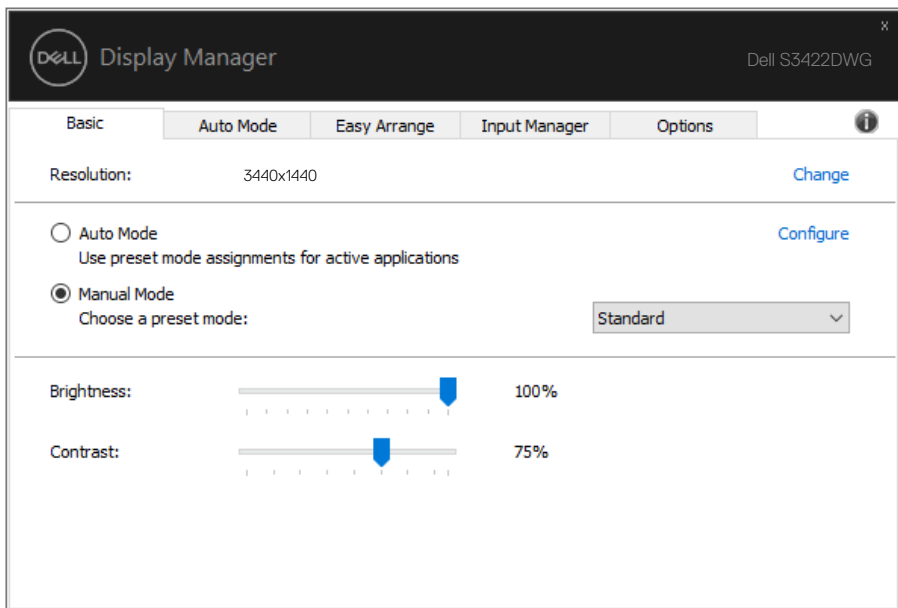
 **注意:**

特徴	機能	説明
クイック DDM アクセス	DDM UI を呼び出すためのクイックキー。	Ctrl+Shift+D Page Up/Page Downキーを使用するか、「>」をクリックして、すべてのEasy Arrangeレイアウトを反転させます。
	マルチモニター設定で個別モニターを制御する	ドロップダウンボックスからモニターを選択し、選択したモニターにDellロゴを表示させます。 DDM UIを制御するモニターに移動させます。 Ctrl+Shift+Dを押して、マウスポインターの下にミニUIを表示させます。



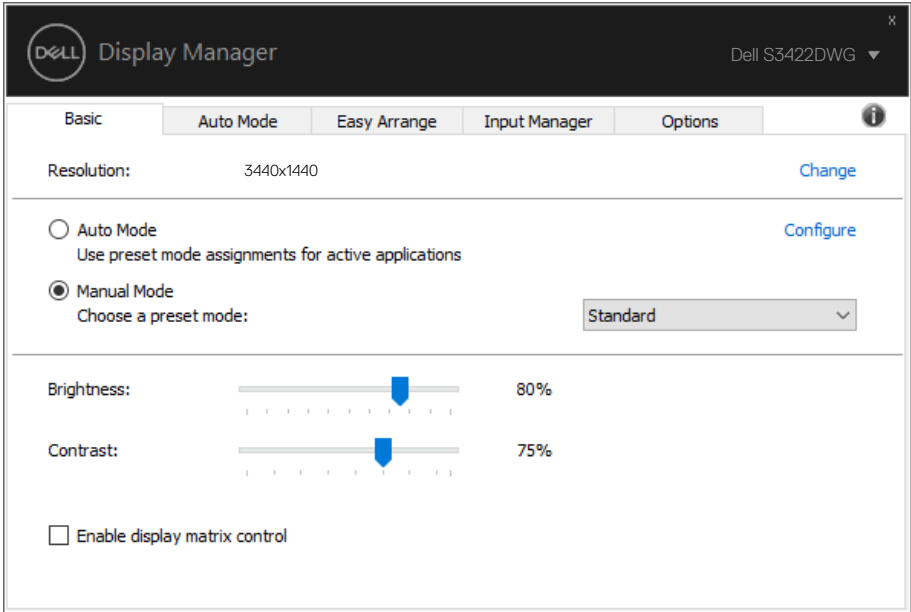
# ベーシックディスプレイ機能の設定

**Manual Mode (手動モード)** を選択して、プリセットモードを手動で選択したり、**Auto Mode (オートモード)** を選択して、アクティブなアプリケーションに基づいて、プリセットモードを適用したりすることができます。モード変更の度に、現在のプリセットモードが画面上に表示されます。選択されたモニターの **Brightness (輝度)** および **Contrast (コントラスト)** は、**Basic (ベーシック)** タブからも直接調整できます。



**注意:** 複数の Dell モニターが接続されている場合、「Enable display matrix control (ディスプレイマトリクスコントロールの有効化)」を選択して、輝度、コントラスト、色プリセットコントロールをすべてのモニターに適用します。








# アプリケーションへのプリセットモードの割り当て

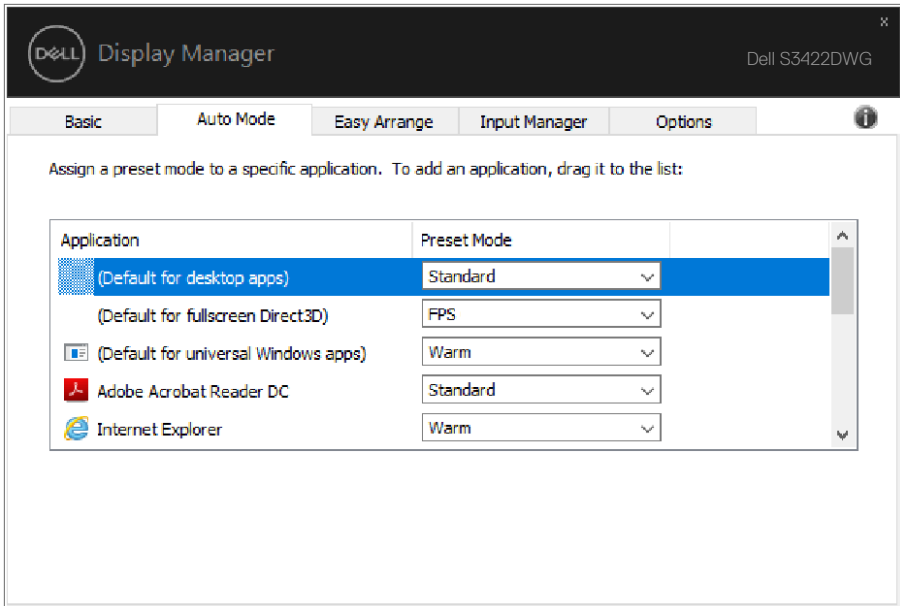
**Auto Mode (オートモード)** タブでは、特定アプリケーションに特定のプリセットモードを割り当てて、自動的に適用することが可能です。**Auto Mode (オートモード)** が有効な場合、Dell Display Manager は関連するアプリケーションがアクティブであれば、常に対応する **Preset Mode (プリセットモード)** に自動的に切り替わります。特定のアプリケーションに割り当てられた **Preset Mode (プリセットモード)** は、接続されているモニターすべてで同じ場合も、そのプリセットモードがモニターごとに1つずつ異なる場合もあります。

Dell Display Manager は多くの有名なアプリケーション用に事前設定されています。割り当てリストに新規アプリケーションを追加するには、デスクトップデスクトップ、Windows の [ スタート ] メニューまたは他のどこからかアプリケーションをドラッグして現在のリストの上にドロップします。

 **注意: バッチファイル、スクリプト、ローダー、および zip アーカイブや圧縮されたファイルのような、非実行ファイルに対するプリセットモード割り当てはサポートされません。**

また、Direct3D アプリケーションをフルスクリーンモードで実行するときに必ず使用するゲームプリセットモードを構成できます。アプリケーションがモードを使用しないようにするは、異なるプリセットモードを割り当ててください。

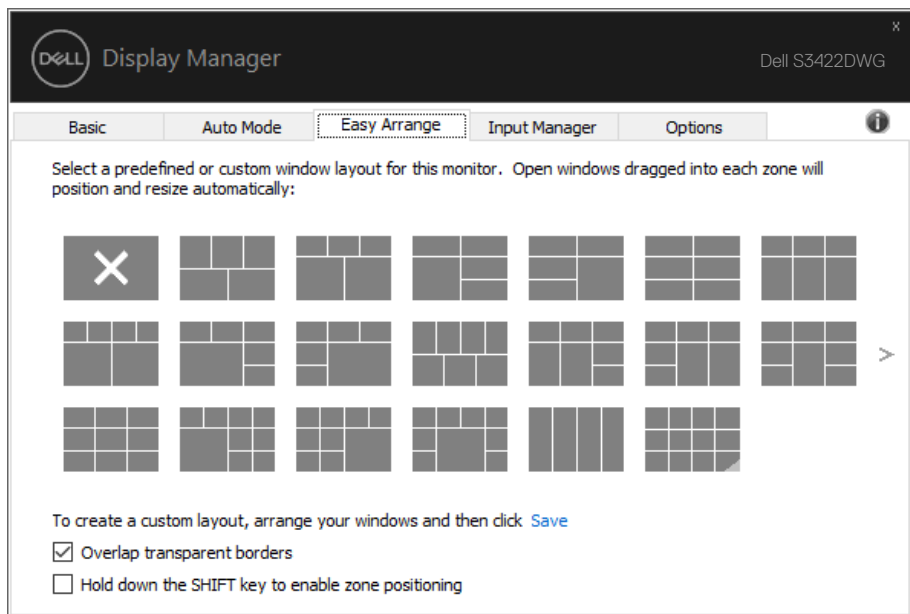




# 簡単な配列でウィンドウを整理する


対応する Dell モニターでは、**Easy Arrange（簡単な配列）** タブを使って、事前定義されたレイアウトのいずれかで、開いているウィンドウをゾーンにドラッグすることにより、簡単に配列することができます。その他のレイアウトを検索するには、「>」を押すか、Page Up/Page Down キーを使用してください。カスタムレイアウトを作成するには、開いているウィンドウを配列し、次に、**Save（保存）** をクリックしてください。

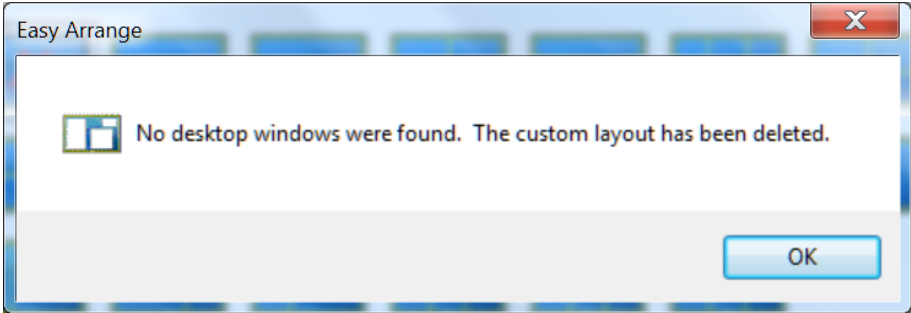
**Easy Arrange（簡単な配列）** を開始するには、利用対象のモニター選択し、事前定義されているレイアウトの1つを選択します。そのレイアウトの領域がモニターに一時的に表示されます。次に、開いているウィンドウをモニター内でドラッグします。ウィンドウがドラッグされている間、現在のウィンドウレイアウトが表示され、ウィンドウが領域の上を通過するとアクティブになった領域が強調表示されます。ウィンドウをアクティブな領域にドロップすると、その領域にウィンドウが置かれます。



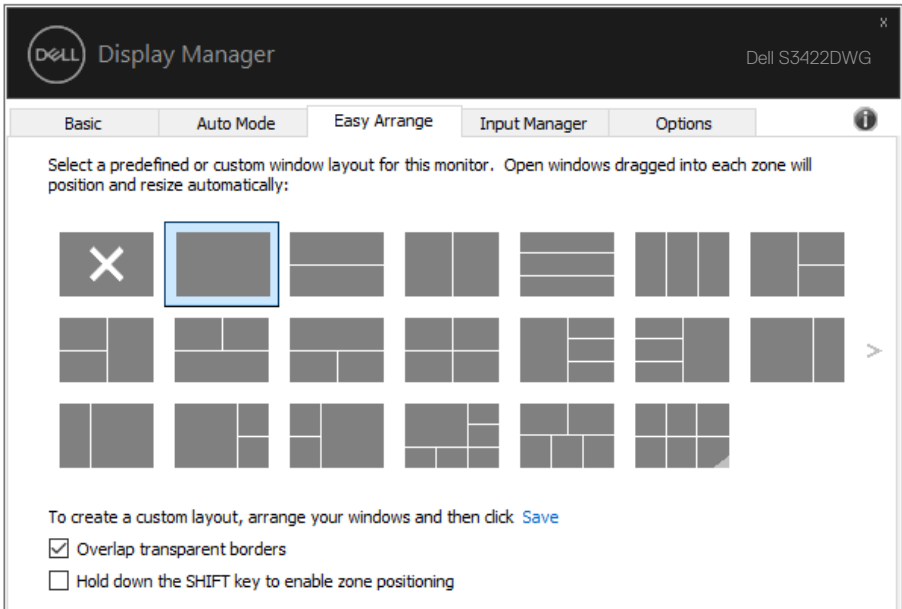
カスタムウィンドウレイアウトを作成するには、デスクトップ上でウィンドウ（最大 10 個）のサイズと位置を決め、**Easy Arrange（簡単な配列）** の保存のリンクをクリックします。ウィンドウのサイズと位置がカスタムレイアウトとして保存され、カスタムレイアウトアイコンが作成されます。



 **注意:** このオプションでは、開いているアプリケーションが保存されず、記録されません。ウィンドウのサイズと位置だけが保存されます。




カスタムレイアウトを使用するには、カスタムレイアウトアイコンを選択します。現在保存されているカスタムレイアウトを削除するには、デスクトップ上のすべてのウィンドウを閉じ、**Easy Arrange (簡単な配列)** の保存リンクをクリックします。



Easy Arrange を使用するための他の高度な方法があります。以下の表を参照してください。

特徴	機能	説明
強化された Easy Arrange	カスタムレイアウト	5つのカスタマイズされたEasy Arrangeパターンを保存し、名前を付けます。  x*yパターンを構成します。
	5つのMRU（最近使用した）レイアウト	Ctrl+Shift+Homeを押して、最後の5つのMRUレイアウトの間を循環します。
	オンザフライパーティションサイズ調整	レイアウト内のセルのサイズと数を調整するには、Ctrlキーを押しながら、現在のEasy Arrangeレイアウトのサイズ調整を行います。  新しく形成されたEasy Arrangeパターンは、Easy Arrangeアイコン位置に保存されます。  デフォルトレイアウトに復元するには、Ctrlキーを押しながら、変更されたレイアウトアイコンをクリックします。
	縦表示モードの Easy Arrange レイアウト	モニターを回転すると、縦表示モードのEasy Arrangeアイコンが表示されます。

 **注意:**アプリケーションは、そのアプリケーションウィンドウに対して最小の有効解像度を必要とする場合があります。ゾーンが必要なウィンドウサイズよりも小さい場合、そのようなアプリケーションは Easy Arrange (簡単な配列) ゾーンに適合しない可能性があります。

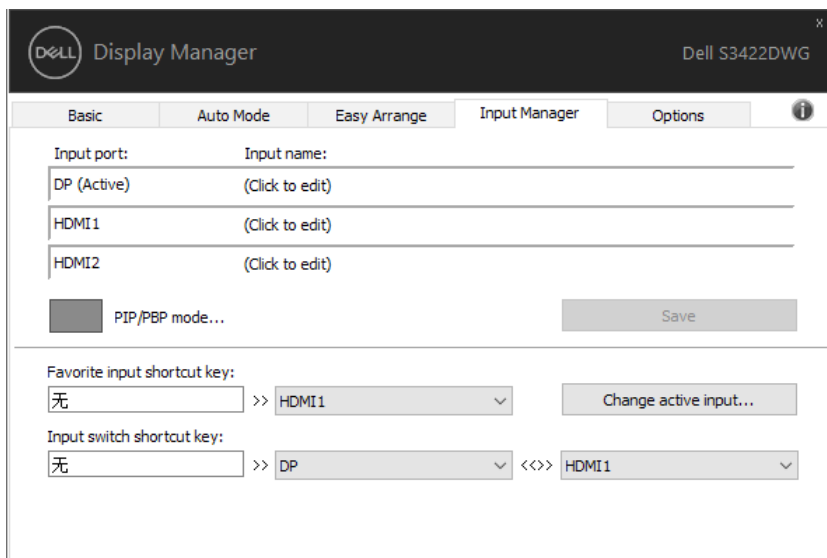


# 複数のビデオ入力の管理

**Input Manager (入力マネージャー)** タブでは、Dell モニターに接続されている複数のビデオ入力を便利な方法で管理できます。複数のコンピュータを使用しているとき、入力を簡単に切り替えられます。

モニターで利用できるすべてのビデオ入力が一覧表示されます。必要に応じて、各入力に名前を付けられます。編集後、変更内容を保存してください。

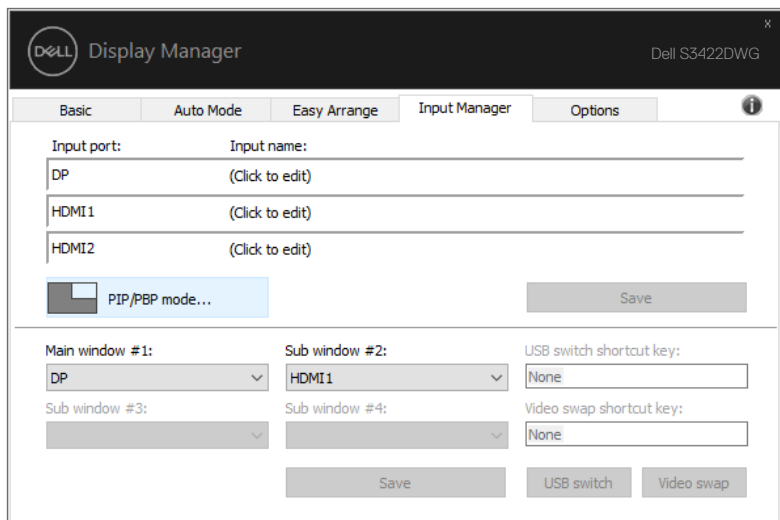
お気に入りの入力に簡単に切り替えるためのショートカットキーを定義できません。2つの入力で頻繁に作業する場合、その2つの入力を簡単に切り替えるためのショートカットキーを定義できます。



**注意:** DDM は、モニターが別のコンピュータからのビデオを表示しているときでも、あなたのモニターと通信しています。頻繁に使用する PC に DDM をインストールし、そこから入力切り替えをコントロールできます。モニターに接続されている他の PC に DDM をインストールすることもできます。

PIP/PBP mode (PIP/PBP モード) 選択ボタンをクリックして、優先構成を設定します。利用可能なモードは、Off (オフ)、PIP Small (PIP 小)、PIP Large (PIP 大)、および PBP です。





メインウィンドウとサブウィンドウのビデオ入力を選択できます。選択後、変更内容を保存してください。

ショートカットキーを定義して、メインウィンドウとサブウィンドウの間でビデオ入力をすばやく切り替えることができます。

**Video swap (ビデオ入れ替え)** ボタンをクリックするか、定義された **Video swap shortcut key (ビデオ入れ替えショートカットキー)** を使用して、メインウィンドウとサブウィンドウ間でビデオ入力を入れ替えます。









Basic    Auto Mode    Easy Arrange    **Input Manager**    Options    ⓘ

Input port:                      Input name:

DP (Active)	(Click to edit)
HDMI1	(Click to edit)
HDMI2	(Click to edit)

Favorite input shortcut key:  
 >> HDMI1   

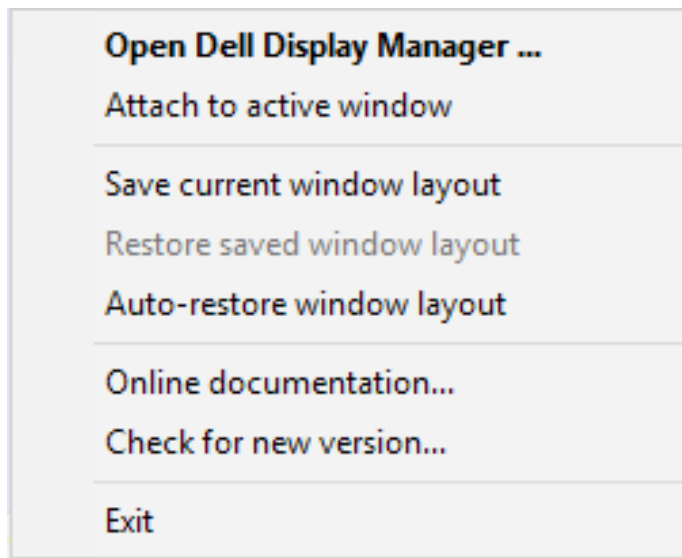
Input switch shortcut key:  
 >> DP <<<>> HDMI1





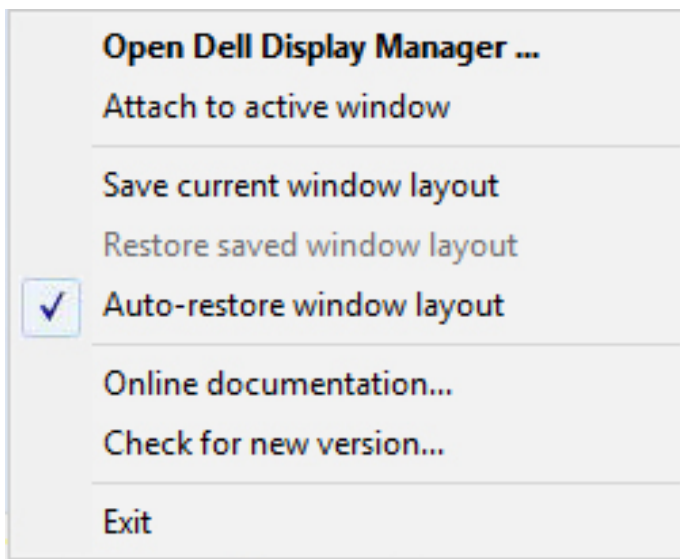
# アプリケーション位置の復元

DDMにより、コンピュータをモニターに再接続するとき、アプリケーションウィンドウを所定の位置に復元できます。通知トレイの DDM アイコンを右クリックすることにより、この機能に素早くアクセスできます。

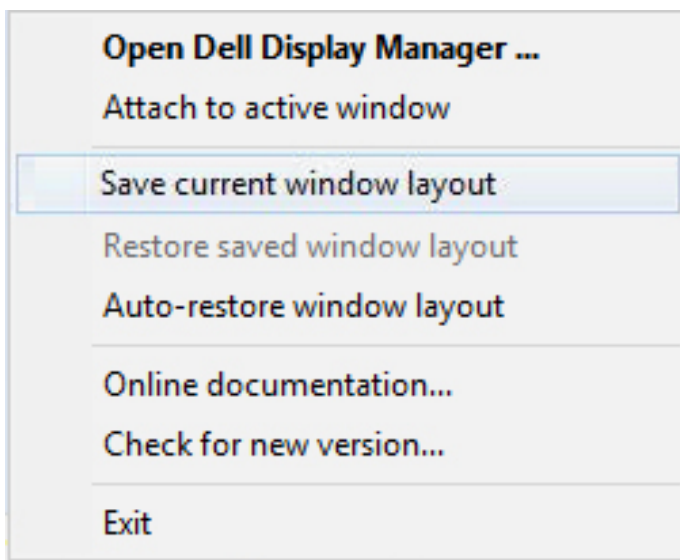


「**Auto-restore window layout (ウィンドウレイアウトの自動復元)**」を選択すると、DDMにより、アプリケーションウィンドウの位置が追跡・記憶されます。DDMは、PCをモニターに再接続するとき、アプリケーションウィンドウを元の位置に配置します。





アプリケーションウィンドウを移動させた後、お気に入りのレイアウトに戻りたい場合は、まず、「**Save current window layout (現在のウィンドウレイアウトを保存)**」を行い、後で、「**Restore saved window layout (保存されたウィンドウレイアウトを復元)**」を行うことができます。



日常業務において、異なるモデルまたは解像度のモニターを使用し、異なるウィンドウレイアウトをモニターに適用することができます。DDM は、接続されるモニターを認識し、それに応じて、アプリケーション位置を復元できません。モニターマトリクス構成内のモニターを交換する必要がある場合、交換前にウィンドウレイアウトを保存し、新しいモニターを設置後、そのレイアウトを復元できます。

 **注意:**この機能を活用するために、アプリケーションを実行し続ける必要があります。DDM は、アプリケーションを起動しません。

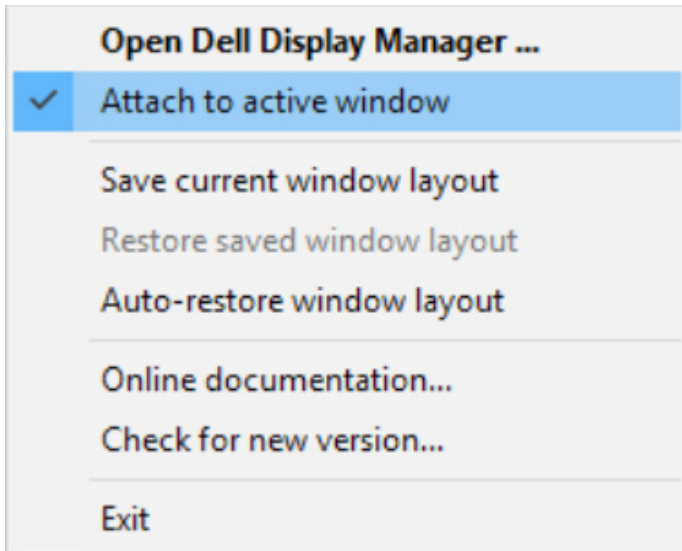


# DDM をアクティブウィンドウに取り付ける (Window 10 のみ)

DDM アイコンを作業中のアクティブウィンドウに取り付けることができます。アイコンをクリックして、以下の機能に簡単にアクセスします。

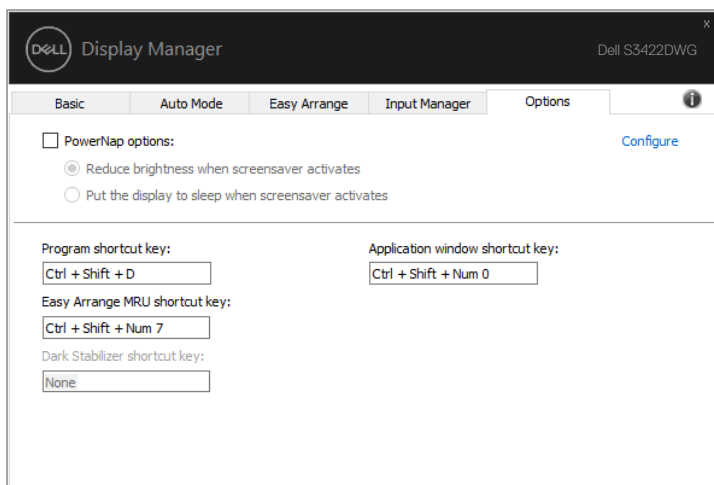
特徴	機能	説明
DDMをアクティブウィンドウに取り付ける (Window 10のみ)	プリセットまたはスナップを異なるパターンに変更する	DDMアイコンがアクティブウィンドウに取り付けられ、ウィンドウ位置の切り替え、カラープリセットモードの変更、自動プリセットモードの関連付けを容易に行うことができます。
	ショートカットキーのトリガー	また、実行中のアプリウィンドウで、Ctrl+Shift+Insを押して、取り付けられたDDMメニューをトリガーできます。
	アプリウィンドウを Easy Arrange セル間で移動させる	アプリウィンドウを前/次のEasy Arrangeに送ります。
	アプリウィンドウをモニター間を移動させる	アプリウィンドウを前/次のモニターに送ります。





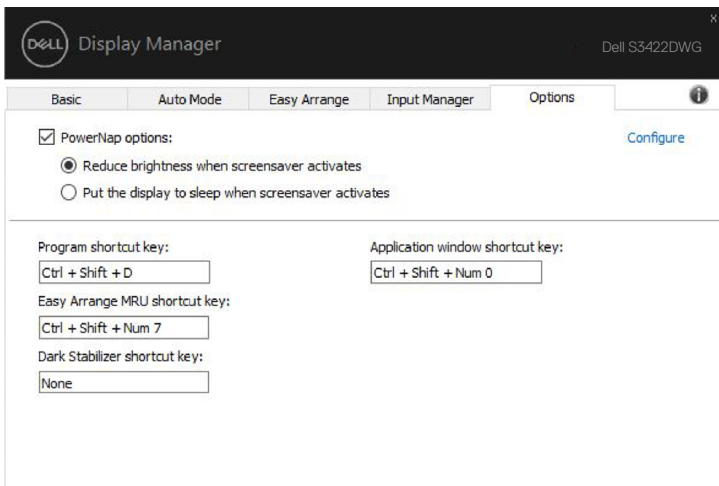
# 省エネルギー機能の適用

サポートされる Dell モデルでは、PowerNap 省エネルギーオプションを提供するために、**Options (オプション)** タブが利用できます。モニターの輝度を最小レベルに設定したり、スクリーンセーバーが有効になったとき、モニターをスリープ状態に移行させたりすることができます。



 **注意:** 暗さスタビライザーショートカットキーは、FPS、RTS、または RPG プリセットモードを選択した場合にのみ使用できます。

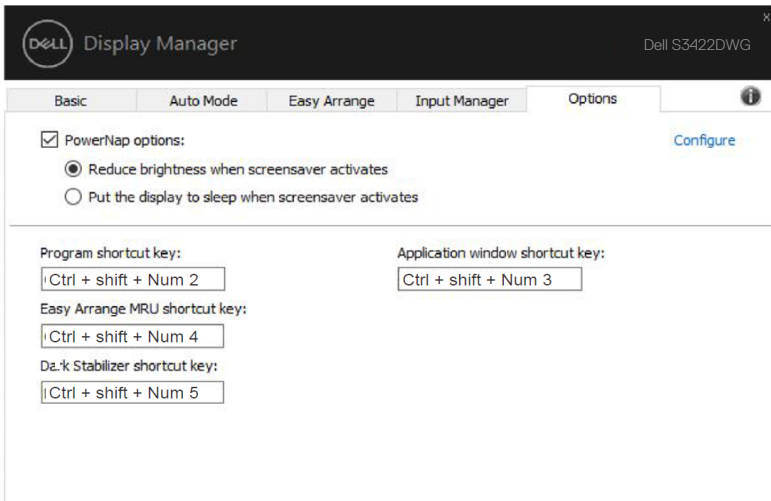




# その他のショートカットキー

以下の操作に対してショートカットキーを定義できます。これらの操作を実行するためのクイックアクセス用のショートカットキーを定義できます。

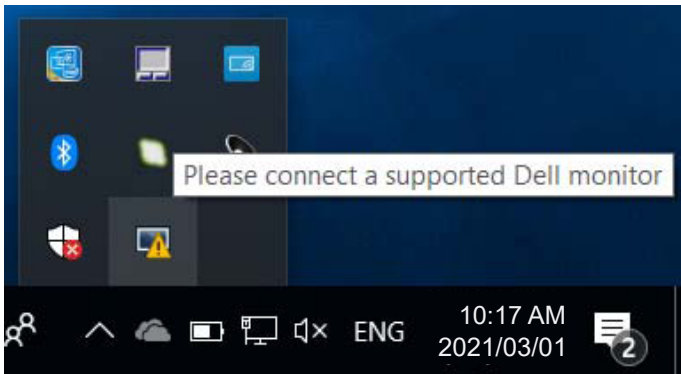
- **Program shortcut key**（プログラムショートカットキー）： **Quick Settings**（クイック設定）ダイアログボックスをすばやく開きます。
- **Easy Arrange MRU shortcut key**（簡単な配列MRUショートカットキー）：最近使用した5つのウィンドウレイアウトをすばやく適用します。
- **Application window shortcut key**（アプリケーションウィンドウショートカットキー）： **Auto Mode**（オートモード）および **Easy Arrange**（簡単な配列）のオプションのクイックメニューを起動します。
- **Dark Stabilizer shortcut key**（暗さスタビライザーショートカットキー）：暗いゲームシナリオでの視認性をすばやく向上させます。



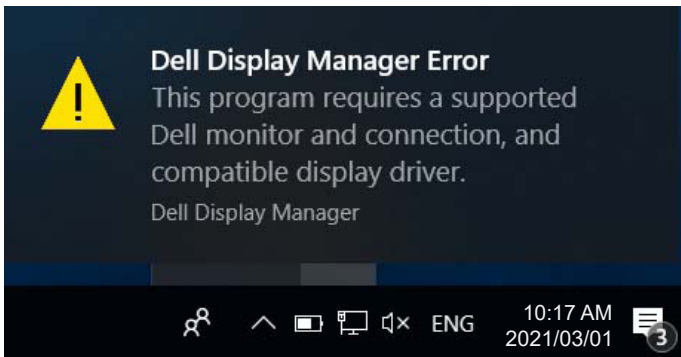


# トラブルシューティング

DDM が、お使いのモニターと共に動作できない場合、DDM は、通知トレイに以下のアイコンを表示します。



アイコンをクリックすると、**DDM** が、より詳細なエラーメッセージを表示します。



DDM は、Dell ブランドのモニターでのみ動作することに注意してください。他のメーカーからのモニターを使用している場合、DDM は、それらをサポートしません。

DDM が、サポートされる Dell モニターを検出できない場合および/または通信できない場合は、トラブルシューティングを行うために以下のアクションを行ってください：

1. ビデオケーブルが、お使いのモニターおよびパソコンに正しく接続されていることを確認します。特に、コネクタをしっかりと所定の位置に挿入する必要があります。



2. DDC/CIが有効であることを確認するために、モニターのOSDをチェックします。
3. グラフィックスベンダー(Intel、AMD、NVidiaなど)から正しく、かつ、最新のディスプレイドライバを取得していることを確認してください。多くの場合、ディスプレイドライバが、DDM故障の原因となります。
4. モニターとグラフィックスポートとの間のドッキングステーション、延長ケーブルまたはコンバータを取り外します。一部の廉価なエクステンダー、ハブまたはコンバータは、適切にDDC/CIをサポートしていない可能性があり、DDMを動作させることができない場合があります。最新バージョンが利用可能な場合、そのようなデバイスのドライバを更新します。
5. システムを再起動します。

DDM は、以下のモニターでは動作しない場合があります：

- ・ 2013年以前のDellのモニターモデルおよびDシリーズのDellモニター。更なる情報については、[Dell製品サポートウェブサイト](#)をご参照ください
- ・ NvidiaのベースのG同期技術を使用するゲーミングモニター
- ・ 仮想およびワイヤレスディスプレイは、DDC/CIをサポートしません
- ・ DP1.4モニターの一部の初期モデルは、モニターのOSDを使用して、MST/DP1.4を無効にする必要があるかもしれません

お使いの PC がインターネットに接続されている場合、DDM アプリケーションの新しいバージョンが利用可能なときにメッセージが表示されます。最新のDDM アプリケーションをダウンロードしてインストールすることをお勧めします。

また、「シフト」キーを押しながら、DDM アイコンを右クリックして、新しいバージョンをチェックすることができます。



### Open Dell Display Manager ...

Refresh...

Save monitor asset report...

Save diagnostic report...

Save current window layout

Restore saved window layout

Auto-restore window layout

Auto-load at startup

Onscreen notifications

Check for new version...

Exit

