




Monitor Dell S3222HG

Manual de usuário

Modelo do Monitor: S3222HG
Modelo regulamentar: S3222HGc



-  **OBSERVAÇÃO:** Uma **OBSERVAÇÃO** indica informações importantes que o ajudam a usar melhor seu computador.
-  **CUIDADO:** Uma **CUIDADO** indica dano em potencial ao hardware ou perda de dados se as instruções não forem seguidas.
-  **AVISO:** Um **AVISO** indica o risco de danos materiais, danos pessoais ou morte.

Copyright © 2021 Dell Inc. ou suas subsidiárias. Todos os direitos reservados EMC, Dell e outras marcas são marcas comerciais da Dell Inc. ou suas subsidiárias. Outros nomes podem ser marcas registradas de seus respectivos proprietários.

2021 – 08

Rev. A00



Índice

Instruções de segurança	6
Sobre seu monitor	7
Conteúdo do pacote	7
Características do produto	9
Identificação das peças e controles	11
Visão frontal	11
Vista traseira	12
Vista lateral	14
Vista inferior	14
Especificações do monitor	16
Especificações de resolução	17
Modos de vídeo suportados	18
Modos de exibição predefinidos	19
Características físicas	21
Características ambientais	22
Capacidade Plug and Play	23
Qualidade do monitor LCD e política de pixel	23
Configurando o monitor	24
Conectando o suporte	24
Prender o seu monitor usando a trava Kensington (opcional).	26



Conectando seu monitor	27
Conexão do cabo DisplayPort 1.2 cable.	27
Organizando cabos.	28
Prender o seu monitor usando a trava Kensington (opcional).	29
Remoção do suporte	30
Montagem de parede (opcional).	31
Operando seu monitor	32
Ligue o monitor.	32
Usando o controle do joystick	32
Descrição do Joystick	33
Usando os botões de controle	33
Botões de controle	34
Usando os Menu de Instruções Na Tela (OSD)	35
Acessando o sistema de menu	35
Bloqueio do botão Menu e Energia	43
Mensagens de alerta do OSD	46
Configurando a resolução máxima.	49
Usando a extensão de inclinação e vertical	50
Extensão de inclinação	50
Extensão vertical	50
Ergonomia	51
Manuseando e movendo sua tela	53
Orientações para manutenção.	54
Limpeza do monitor	54



Solução de problemas 55

- Autoteste 55
- Diagnósticos integrados 57
- Problemas comuns 59
- Problemas específicos do produto 62


Apêndice. 63

- Avisos da FCC (somente para os EUA) e outras informações regulamentares 63
- Como entrar em contato com a Dell 63
- Banco de dados do produto UE para a folha de informações do produto e etiqueta de energia. 63



Instruções de segurança

Use as orientações de segurança a seguir para proteger seu monitor de dano potencial e para garantir sua segurança pessoal. A menos se indicado em contrário, cada procedimento incluído neste documento pressupõe que você leu as informações de segurança fornecidas com o seu monitor.

 **Antes de usar o monitor, leia as informações de segurança fornecidas com o monitor e também as impressas no produto. Mantenha a documentação em um local seguro para referência futura.**

 **CUIDADO: O uso de controles, ajustes ou procedimentos diferentes daqueles especificados nesta documentação pode resultar em exposição a riscos de choque elétricos e/ou mecânicos.**

- Coloque o monitor em uma superfície sólida e manuseie-o com cuidado. A tela é frágil e pode ser danificada se cair ou bater em um objeto afiado.
- Certifique-se se o seu monitor está classificado eletricamente para operar com a energia CA disponível em seu local.
- Mantenha o monitor em temperatura ambiente. Condições quentes ou frias em excesso podem ter um efeito adverso no cristal líquido da tela.
- Conecte o cabo de alimentação do monitor a uma tomada de parede que esteja próxima e acessível. Veja [Conectando seu monitor](#).
- Não coloque e use o monitor em uma superfície molhada ou próximo da água.
- Não submeta o monitor a vibrações severas ou condições de alto impacto. Por exemplo, não coloque o monitor dentro de um porta-mala de carro.
- Desconecte o monitor quando não for utilizado por um longo período de tempo.
- Para evitar choque elétrico, não tente remover nenhuma tampa ou não toque a parte interna do monitor.
- Leia atentamente estas instruções. Guarde este documento para referência futura. Siga todos os avisos e instruções indicadas no produto.
- A pressão de som excessiva de fones de ouvido e fones de ouvido pode causar perda de audição. O ajuste do equalizador para o máximo aumenta a tensão de saída dos fones de ouvido e dos fones de ouvido e, portanto, o nível de pressão sonora.
- O equipamento pode ser instalado na parede ou no teto na posição horizontal.

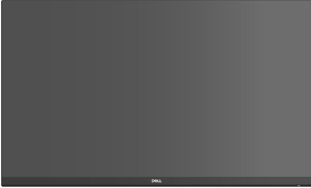





Sobre seu monitor

Conteúdo do pacote

O monitor vem com os componentes mostrados na tabela abaixo. Se algum componente estiver faltando, entre em contato com a Dell. Para obter mais informações, consulte [Como entrar em contato com a Dell](#).

✎ OBSERVAÇÃO: Alguns itens podem ser opcionais e podem não ser fornecidos com o monitor. Alguns recursos ou mídias podem não estar disponíveis em alguns países.

	Monitor
	Elevação do suporte
	Base de suporte
	Cabo de Alimentação (varia por países)




	<p>Cabo DisplayPort 1.2 (1,8 m)</p>
	<ul style="list-style-type: none">• Guia de configuração rápida• Informações de Segurança, Meio Ambiente e Regulamentares



Características do produto

O monitor Dell S3222HG tem uma matriz ativa, transistor de filme fino (TFT), tela de cristal líquido (LCD), anti estática e iluminação de LED. Os recursos do monitor incluem:

- 80,13 cm (31,5 pol) exibição da área visível (medida na diagonal)
- Resolução de 1920 x 1080, com de suporte de tela cheia para resoluções mais baixas
- AMD FreeSync™ Tecnologia Premium, que minimiza as distorções gráficas como intermitências e rasgos da tela para jogos mais regulares e fluidos
- Suporta altas taxas de atualização de 144 Hz e 165 Hz e um tempo rápido de resposta de 1 ms no modo **MPRT**.

 **OBSERVAÇÃO: 1 ms é alcançado no modo MPRT para reduzir a desfocagem do movimento visível e aumentar a capacidade de resposta da imagem. No entanto, isso pode introduzir alguns artefatos visuais leves e perceptíveis na imagem. Como cada configuração do sistema e as necessidades de cada jogador são diferentes, recomendamos que os usuários experimentem os modos diferentes para encontrar a definição certa para eles.**

- Gama de cores de 99% sRGB (típica)
- Conectividade digital com DisplayPort e HDMI
- Habilitado com suportabilidade para console de jogos VRR
- Capacidade Plug-and-play se suportada pelo seu computador
- Ajustes no On-Screen Display (OSD) para facilidade de configuração e otimização da tela
- Os recursos aprimorados de jogo tais como Cronômetro, Contador de Taxa de Quadro e Estabilizador de escuro em adição aos modos aprimorados de jogo tais como FPS (Tiro em Primeira Pessoa), MOBA/RTS, ESPORTES ou RPG (Role-Playing Game) e 3 modos de jogo adicionais para personalizar suas preferências.
- Pedestal removível e furos de montagem Video Electronics Standards Association (VESA) de 100 mm para soluções de montagem flexíveis.
- Ajuste de inclinação e altura.
- Slot do cabo de segurança
- ≤0,3 W no Modo de Espera
- Suporta o Dell Display Manager
- Dell Premium Panel Exchange para uma operação tranquila



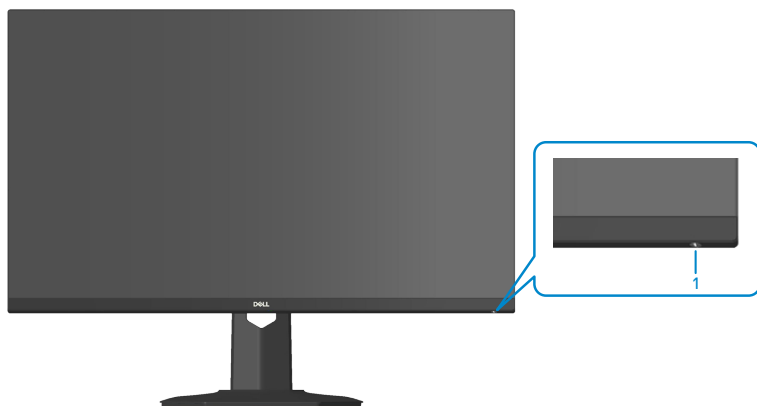
- Otimiza o conforto de seus olhos com uma tela sem cintilação e recurso de luz azul baixa

⚠ AVISO: Os possíveis efeitos a longo prazo da emissão de luz azul do monitor podem causar danos aos olhos, incluindo fadiga ocular, tensão ocular digital, e outros. A característica ComfortView Plus é destinada a reduzir a quantidade de luz azul emitida do monitor para otimizar o conforto dos olhos.



Identificação das peças e controles

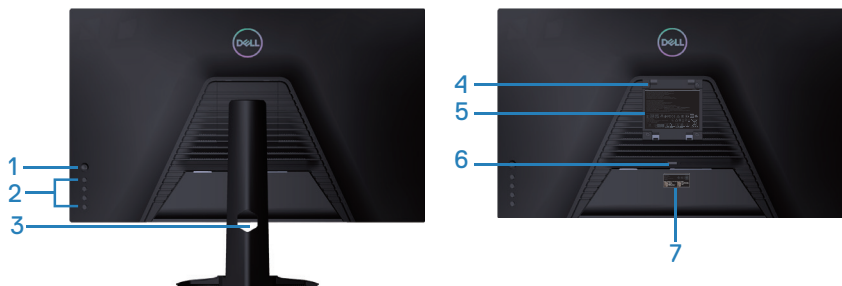
Visão frontal



Rótulo	Descrição	Uso
1	Botão Ligar/Desligar (com luz estado de força)	Pressione o botão LIGA/DESLIGA de energia para ligar e desligar o monitor. A luz branca sólida indica que o monitor está ligado e funcionando normalmente. A luz branca piscando indica que o monitor está no Modo de Espera.



Vista traseira



Vista traseira com suporte para monitor

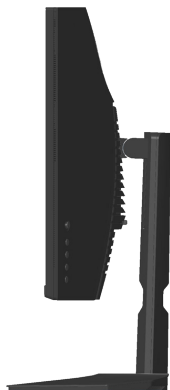
Rótulo	Descrição	Uso
1	Joystick	Navega no menu OSD. Veja Operando seu monitor .
2	Botões de função	Pressione os botões de função para ajustar itens no menu OSD. Veja Operando seu monitor .
3	Slot de gestão de cabo	Organize os cabos, girando-os por meio do slot.
4	Orifícios de montagem VESA (4)	Quatro orifícios de montagem VESA (100 mm x 100 mm) acessíveis atrás da tampa VESA, usados para a montagem na parede do monitor através de um kit de montagem na parede compatível com VESA. Veja Montagem de parede (opcional) .
5	Rótulo de informações regulamentares	Lista as aprovações regulamentares.
6	Botão de liberação do suporte.	Libera a base do monitor.



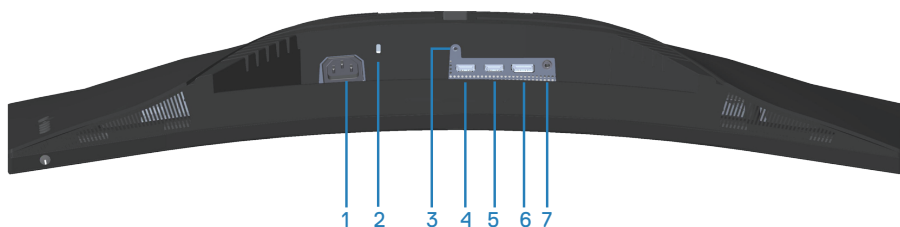
7	Rótulo regulamentar (incluindo o número de série de código de barras e marca de serviço)	Lista as aprovações regulamentares. Consulte a etiqueta se precisar entrar em contato com a Dell para obter suporte técnico. A marca de serviço é um identificador alfanumérico único que permite que os técnicos de serviço da Dell identifiquem os componentes de hardware em seu computador e acessem as informações de garantia.
---	--	--



Vista lateral



Vista inferior



Vista inferior com suporte para monitor

Rótulo	Descrição	Uso
1	Conector do cabo de alimentação	Conecte o cabo de alimentação (fornecido com seu monitor).
2	Slot da trava de segurança	Prenda seu monitor usando uma trava de segurança (comprada separadamente) para prevenir movimento acidental de seu monitor. Veja Prender o seu monitor usando a trava Kensington (opcional) .
3	Função de bloqueio de suporte	Fixe o suporte no monitor usando parafusos M3 x 6 mm (parafusos não incluídos).



4	Porta HDMI 1 2.0	Conecte ao seu computador usando um cabo HDMI (comprado separadamente).
5	Porta HDMI 2 2.0	Conecte ao seu computador usando um cabo HDMI (comprado separadamente).
6	DisplayPort 1.2	Conecte seu computador usando um cabo DisplayPort (enviado com seu monitor).
7	Porta de saída do fone de ouvido	Conecte a um fone de ouvido.



Especificações do monitor

Modelo	S3222HG
Tipo de tela	Matriz ativa - TFT LCD
Tipo de painel	Alinhamento Vertical
Imagem visível	
Diagonal	801,30 mm (31,55 pol)
Horizontal (área ativa)	698,40 mm (27,50 pol)
Vertical, área ativa	392,85 mm (15,47 pol)
Área	274366,44 mm ² (425,27 pol. ²)
Resolução nativa e taxa de atualização	1920 x 1080 a 165 Hz (HDMI 2.0) 1920 x 1080 a 165 Hz (DisplayPort 1.2)
Espaçamento de pixel	0,36375 mm x 0,36375 mm
Pixel por polegada (PPI)	70
Ângulo de visão	
Horizontal	178° (típico)
Vertical	178° (típico)
Saída de luminância	350 cd/m ² (típico)
Relação de contraste	3000 a 1 (típica)
Revestimento da placa frontal	SAG 40%, 3H
Luz de fundo	Sistema de iluminação lateral de LED
Tempo de resposta	8 ms cinza a cinza no modo Rápido 4 ms cinza a cinza no modo Super Rápido 1 ms cinza a cinza no modo MPRT
Curvatura	1800R (típica)
Profundidade de cor	16.7M cores (RGB 8-bits)
Gama de cores	99% sRGB (típica)



Conectividade	2 x HDMI 2.0 com HDCP 2.2 (1920 x 1080, até 165 Hz) 1 x DisplayPort 1.2 com HDCP 2.2 (1920 x 1080 até 165 Hz) 1 x Saída de fone de ouvido
Largura da moldura (borda do monitor para área ativa)	
Topo	7.37 mm
Esquerda/Direita	7.38 mm
Base	23.98 mm
Ajustabilidade	
Suporte de altura ajustável	100 mm
Inclinação	-5° a 21°
Pivô	N/A
Ajuste de inclinação	N/A
Compatibilidade do Dell Display Manager	Fácil organizar e outras características
Segurança	Slot do bloqueio de segurança (compra opcional do bloqueio de cabo)

Especificações de resolução

Modelo	S322HG
Alcance de varredura horizontal	28 kHz a 200 kHz (automático)
Alcance de varredura vertical	48 Hz a 165 Hz (HDMI 2.0) 48 Hz a 165 Hz (DisplayPort 1.2)
Resolução predefinida máxima	1920 x 1080 at 60 Hz com HDCP 2.2 1920 x 1080 a 165 Hz com HDCP 2.2 (HDMI 2.0) 1920 x 1080 a 165 Hz com HDCP 2.2 (DisplayPort 1.2)



Modos de vídeo suportados

Modelo	S3222HG
Capacidades de exibição de vídeo (HDMI/DisplayPort)	HDMI: 480p, 480i, 576p, 576i, 720p, 1080p, 1080i DP: 480p, 576p, 720p, 1080p

 **OBSERVAÇÃO:** Este monitor suporta a Tecnologia Premium AMD FreeSync™.



Modos de exibição predefinidos

Modo de exibição	Frequência horizontal (kHz)	Frequência vertical (Hz)	Clock de pixel (MHz)	Polaridade de sincronização (horizontal / vertical)
IBM, 720 x 400	31,47	70,08	28,32	-/+
VESA, 640 x 480	37,50	75,00	31,50	-/-
VESA, 640 x 480	31,47	59,94	25,18	-/-
VESA, 800 x 600	37,88	60,32	40,00	+/+
VESA, 800 x 600	46,88	75,00	49,50	+/+
VESA, 1024 x 768	48,36	60,00	65,00	-/-
VESA, 1024 x 768	60,02	75,03	78,75	+/+
VESA, 1152 x 864	67,50	75,00	108,00	+/+
VESA, 1280 x 1024	63,98	60,02	108,00	+/+
VESA, 1280 x 1024	79,98	75,02	135,00	+/+
VESA, 1280 x 800	49,31	59,91	71,00	+/+
VESA, 1680 x 1050	65,29	59,95	146,25	-/+
VESA, 1920 x 1080	67,50	60,00	148,50	+/+
VESA, 1920 x 1080	137,26	120,00	285,50	+/-
VESA, 1920 x 1080	166,59	143,98	346,50	+/-
VESA, 1920 x 1080	186,50	165,00	387,81	+/-



Especificações Elétricas

Modelo	S3222HG
Sinais de entrada de vídeo	HDMI 2.0 (HDCP), 600 mV para cada linha diferencial, impedância de entrada de 100 ohms por par diferencial DisplayPort 1.2, 600 mV para cada linha diferencial, impedância de entrada de 100 ohms por par diferencial
Tensão de entrada AC / frequência / corrente	100 a 240 VCA/50 ou 60 Hz ± 3 Hz/1,60 A (máx.)
Corrente de pico	120 V: 30 A (máx.) a 0°C (início frio) 240 V: 60 A (máx.) a 0°C (início frio)
Consumo de energia	0,27 W (Modo Desligado) ¹ 0,3 W (Modo de Espera) ¹ 25 W (Modo Ligado) ¹ 40 W (Max.) ² 24 W (Pon) ³ 75,29 kWh (TEC) ³

¹ Como definido na normas UE 2019/2021 e UE 2019/2013.

² Brilho máx. e configuração do contraste.

³ Pon: Consumo de energia do Modo Ligado medido com referência ao método de teste Energy Star.

TEC: Consumo de energia total em kWh medido com referência ao método de teste Energy Star.

Este documento é apenas informativo e reflete o desempenho em laboratório. Seu produto pode funcionar de modo diferente, dependendo do software, componentes e periféricos que você encomendou e não terá nenhuma obrigação de atualizar essas informações.

Assim, o cliente não deve confiar nesta informação na tomada de decisões sobre as tolerâncias elétrica ou de outra forma. Nenhuma garantia quanto à precisão ou integridade é expressa ou implícita.



Características físicas

Modelo	S3222HG
Tipo de cabo de sinal	<ul style="list-style-type: none">• Digital: DisplayPort, 20 pins (enviado com seu monitor)• Digital: HDMI, 19 pins (comprado separadamente)
Dimensões (com suporte)	
Altura (estendida)	555,98 mm (21,89 pol)
Altura (comprimida)	455,98 mm (17,95 pol)
Largura	708,76 mm (27,90 pol)
Profundidade	237,61 mm (9,35 pol)
Dimensões (sem suporte)	
Altura	424,20 mm (16,70 pol)
Largura	708,76 mm (27,90 pol)
Profundidade	82,39 mm (3,24 pol)
Dimensões do suporte	
Altura	420,30 mm (16,55 pol)
Largura	284,64 mm (11,21 pol)
Profundidade	237,61 mm (9,35 pol)
Peso	
Peso com embalagem	13,97 kg (30,80 lb)
Peso com montagem do suporte e cabos	9,48 kg (20,90 lb)
Peso sem montagem do suporte (sem cabos)	6,85 kg (15,10 lb)
Peso da montagem do suporte	2,27 kg (5,00 lb)
Moldura dianteira brilhante	Moldura preta 2 -4 unidades de brilho



Características ambientais

Modelo	S3222HG
Padrões Compatíveis	
<ul style="list-style-type: none">• Em conformidade com RoHS• Monitor sem BFR/PVC (excluindo os cabos externos).• Vidro sem arsênico e livre de mercúrio apenas para o painel	
Temperatura	
Operacional	0°C a 40°C (32°F a 104°F)
Não operacionais	<ul style="list-style-type: none">• Armazenamento: -20°C a 60°C (-4°F a 140°F)• Transporte: -20°C a 60°C (-4°F a 140°F)
Umidade	
Operacional	10% a 80% (não-condensação)
Não operacionais	<ul style="list-style-type: none">• Armazenamento 10% a 90% (sem condensação)• Envio 10% a 90% (sem condensação)
Altitude	
Operacional (máximo)	5.000 m (16.400 pés)
Não operacional (máximo)	12.192 m (40.000 cm)
Dissipação térmica	<ul style="list-style-type: none">• 257,49 BTU/hora (máxima)• 85,50 BTU/hora (Modo Ligado)



Capacidade Plug and Play

Você pode instalar o monitor em qualquer sistema compatível Plug and Play. O monitor fornece automaticamente ao computador seus Dados de Identificação de Exibição Estendida (EDID) usando Canal de Dados de Exibição (DDC) para que o sistema possa se configurar e otimizar as configurações do monitor. A maioria das instalações de monitor é automática, você pode selecionar configurações diferentes, se desejar. Para obter mais informações sobre como alterar as configurações do monitor, consulte [Operando seu monitor](#).

Qualidade do monitor LCD e política de pixel


Durante o processo de fabricação do Monitor LCD, não é incomum que um ou mais pixels fiquem fixos em um estado imutável, que são difíceis de ver e não afetam a qualidade de exibição ou capacidade de utilização. Para mais informações sobre a Política de Qualidade do Monitor e Pixel Dell, veja o site de suporte Dell em www.dell.com/pixelguidelines



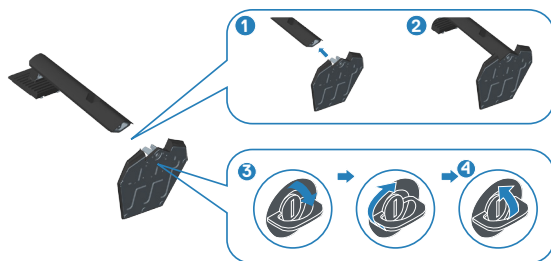
Configurando o monitor

Conectando o suporte

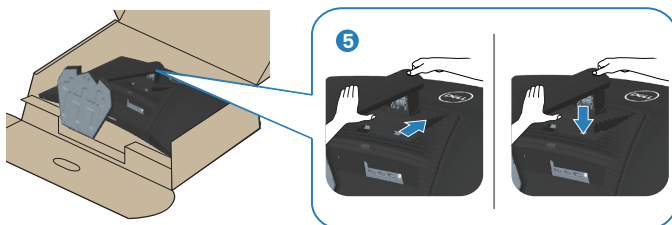
 **OBSERVAÇÃO:** O suporte é destacável quando o monitor é despachado da fábrica.

 **OBSERVAÇÃO:** O seguinte procedimento é aplicável ao suporte que é enviado com seu monitor. Se você estiver se conectando a um suporte de terceiros, consulte a documentação que foi despachada com o suporte.

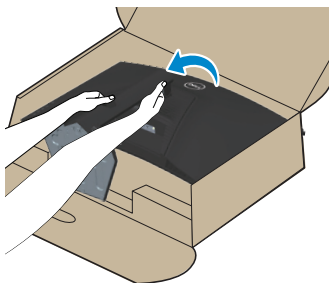
1. Siga as instruções nas abas da caixa da embalagem para remover o suporte do apoio superior que o prende.
2. Conecte a base do suporte ao elevador de suporte.
3. Abra a alça parafuso na base do suporte e aperte o parafuso para prender o elevador de suporte na base do suporte.
4. Feche o identificador de parafuso.



5. Deslize as abas do conjunto do suporte para os slots no monitor e pressione o conjunto do suporte para baixo para encaixá-lo no lugar.



6. Coloque o monitor em uma posição para cima.

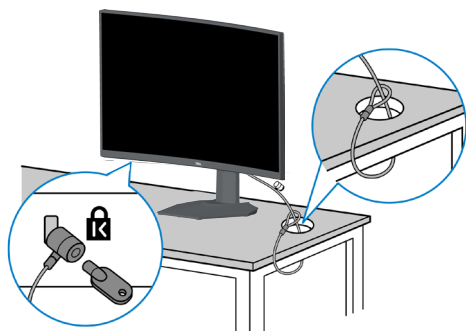


Prender o seu monitor usando a trava Kensington (opcional)

Você pode fixar o monitor usando uma trava de segurança Kensington em um objeto fixo que pode suportar o peso do monitor para impedir que ele caia acidentalmente.

O slot de bloqueio de segurança está localizado na parte inferior do monitor (veja [Slot da trava de segurança](#)), para mais informações sobre o uso do bloqueio Kensington (comprado separadamente), veja a documentação que é enviada com o bloqueio.

Prenda o monitor em uma mesa usando a trava de segurança Kensington.



OBSERVAÇÃO: A imagem é apenas para o propósito de ilustração. A aparência do bloqueio pode variar.



Conectando seu monitor

⚠ AVISO: Antes de começar qualquer dos procedimentos desta seção, siga as [Instruções de segurança](#).

✍ OBSERVAÇÃO: Não conecte todos os cabos do monitor ao mesmo tempo. É recomendado rotear os cabos pelo slot para organização de cabos antes de conectá-los ao monitor.

Para conectar o monitor para o computador:

1. Desligue o computador e desconecte o cabo de alimentação.
2. Conecte o HDMI (comprado separadamente) ou o cabo DisplayPort (enviado com seu monitor) do seu monitor ao computador.

Conexão do cabo DisplayPort 1.2 cable



3. Conecte os cabos de alimentação do seu computador e monitor a uma tomada de parede.

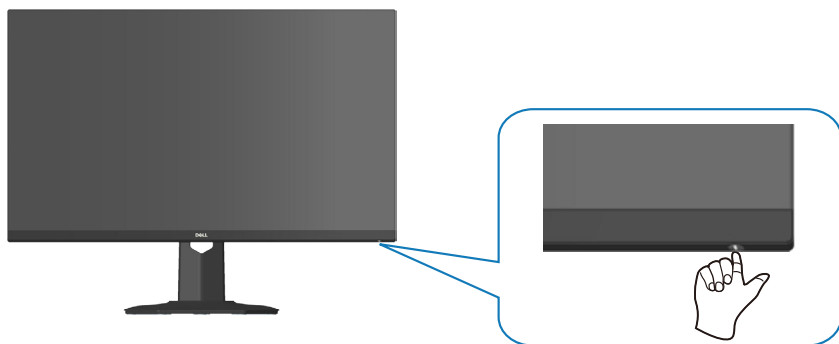


Organizando cabos

Utilize o slot para gerenciamento de cabos para direcionar os cabos conectados ao seu monitor.



4. Ligue o monitor.



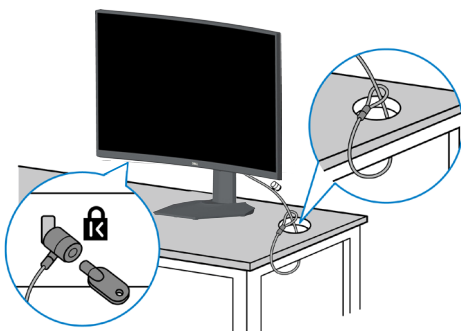
Prender o seu monitor usando a trava Kensington (opcional)

Você pode fixar o monitor usando uma trava de segurança Kensington em um objeto fixo que pode suportar o peso do monitor para impedir que ele caia acidentalmente.

A fenda da trava de segurança está localizada na parte inferior do monitor (veja [Slot da trava de segurança](#)).

Para obter mais informações sobre como usar a trava Kensington (comprada separadamente), consulte a documentação que é enviada com a trava.



Prenda o monitor em uma mesa usando a trava de segurança Kensington.



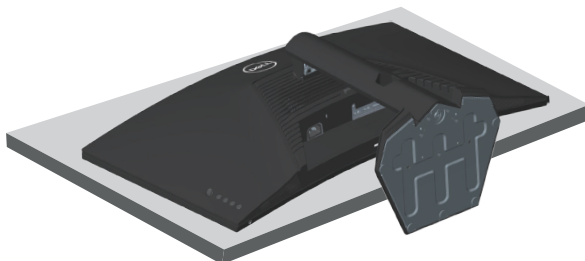
✎ OBSERVAÇÃO: A imagem é apenas para o propósito de ilustração. A aparência do bloqueio pode variar.



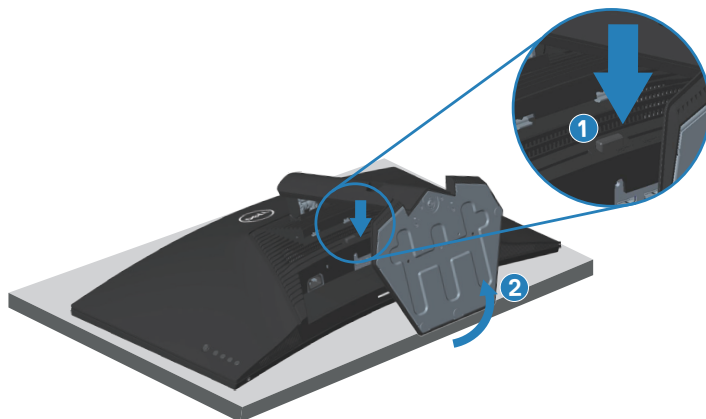
Remoção do suporte

-  **OBSERVAÇÃO:** Para evitar arranhões na tela durante a remoção da base, certifique que o monitor é colocado em uma superfície limpa.
-  **OBSERVAÇÃO:** O seguinte procedimento é aplicável apenas ao suporte que é enviado com seu monitor. Se você estiver se conectando a um suporte de terceiros, consulte a documentação que foi despachada com o suporte.

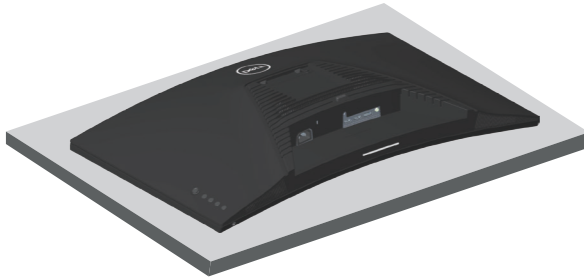
1. Coloque o painel do monitor em um pano macio ou almofada na borda da mesa.



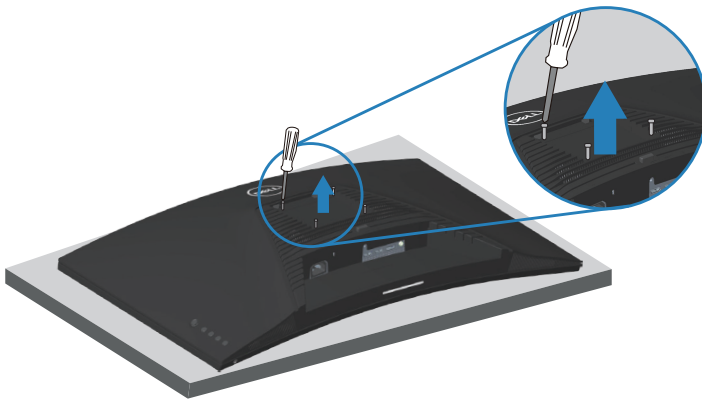
2. Pressione e segure o botão de liberação do suporte na parte de trás da tela.



3. Levante o suporte para conjunto acima e longe do monitor.




Montagem de parede (opcional)



(Dimensão do parafuso: M4 x 10 mm)

Veja a documentação que é enviada com o kit de montagem de parede compatível com VESA.

1. Coloque a tela em um pano macio ou almofada na borda da mesa.
2. Remova o apoio. Consulte [Remoção do suporte](#).
3. Remova os quatro parafusos que fixam a tampa traseira da tela.
4. Instale a braçadeira de montagem do kit de montagem na parede para a tela.
5. Para montar o monitor na parede, veja a documentação que é enviada com o kit de montagem de parede.

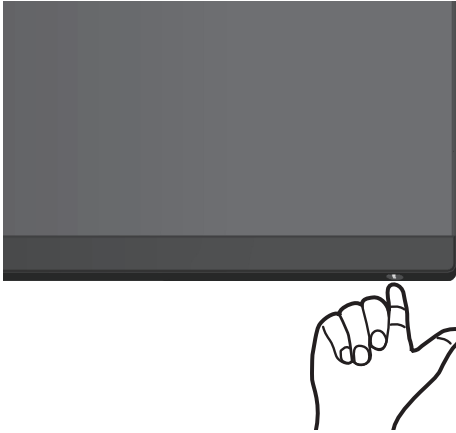
 **OBSERVAÇÃO:** Para uso apenas com suporte de montagem de parede UL ou CSA ou GS com o mínimo de peso / capacidade de carga de 27,40 kg.



Operando seu monitor

Ligue o monitor

Pressione o botão  para ligar o monitor.



Usando o controle do joystick




Use o botão do joystick na parte posterior do monitor para navegar no menu On-Screen Display (OSD) para ajustar as definições da imagem.



1. Pressione o botão do joystick para lançar o menu principal OSD.
2. Mova o joystick para cima/para baixo/à esquerda/à direita entre as opções.
3. Pressione o botão do joystick novamente para confirmar as definições e sair.

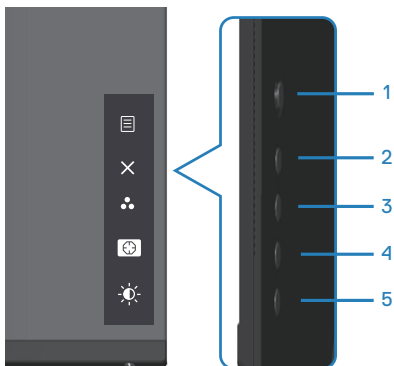


Descrição do Joystick

Joystick	Descrição
	<ul style="list-style-type: none">• Quando o menu OSD está ativado, pressione o botão para confirmar a seleção ou salve as definições.• Quando o menu OSD está desativado, pressione o botão para lançar o menu principal OSD. Veja Acessando o sistema de menu.
	<ul style="list-style-type: none">• Para navegação direcional 2 vias (direita e esquerda).• Mova para a direita para entrar no submenu.• Mova para a esquerda para sair do submenu.• Aumenta (direita) ou diminui (esquerda) os parâmetros do item de menu selecionado.
	<ul style="list-style-type: none">• Para navegação direcional de 2 vias (para cima e para baixo).• Alterna entre os itens do menu.• Aumenta (para cima) ou diminui (para baixo) os parâmetros do item de menu selecionado.






Usando os botões de controle

Use os botões de controle na parte posterior do monitor para ajustar a imagem que está sendo exibida.



Botões de controle


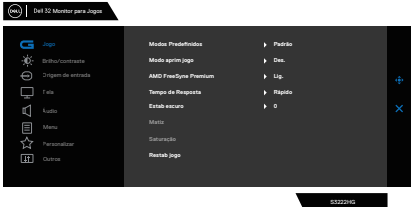
A tabela a seguir descreve os botões de controle:

	Botões de controle	Descrição
1	 Menu	Use o botão Menu para abrir o On-Screen Display (OSD) e selecionar o menu OSD. Veja Acessando o sistema de menu .
2	 Sair	Utilize este botão para voltar ao menu principal ou sair do menu OSD principal.
3	 Tecla de atalho/ Modos predefinidos	Utilize este botão para escolher de uma lista de modos predefinidos.
4	 Tecla de atalho/Estab escuro	Use este botão para ajustar o Estab escuro.
5	 Tecla de atalho/Brilho	Use este botão para ajustar o brilho.



Usando os Menu de Instruções Na Tela (OSD)




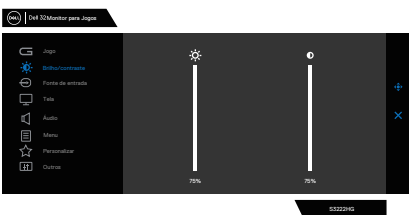
Acessando o sistema de menu

Ícone	Menu e submenus	Descrição
	Jogo	
	Modos Predefinidos	<p>Nos Modos Predefinidos, você pode escolher Padrão, FPS, MOBA/RTS, RPG, SPORTS, Jogo 1/ Jogo 2/Jogo 3, ComfortView, Quente, Frio ou Cor Personalizada na lista.</p> <ul style="list-style-type: none">● Padrão: Carrega as configurações do monitor de cor padrão. Este é o modo predefinido padrão.● FPS: Carrega as configurações de cor ideais para jogos de Tiro em Primeira Pessoa.● MOBA/RTS: Carrega as configurações de cor ideais para os jogos Multiplayer Online Battle Arena (MOBA) e Real-Time Strategy (RTS).● RPG: Carrega as configurações de cor ideais para jogos de Personagens.● SPORTS: Carrega as configurações de cor ideais para jogos de “SPORTS”.● Jogo 1/Jogo 2/Jogo 3: Permite que você personalize as configurações de cor para suas necessidades de jogo.





		<ul style="list-style-type: none"> ● ComfortView: Diminui o nível de luz azul emitida pela tela para visualização mais confortável para os olhos. AVISO: Os possíveis efeitos a longo prazo de emissão de luz azul do monitor podem causar ferimentos pessoais, tais como tensão do olho digital, fadiga ocular e danos aos olhos. Usar o monitor por períodos prolongados de tempo pode também causar dor em partes do corpo, como pescoço, braço, costas e nos ombros. Para mais informações, consulte Ergonomia. ● Quente: Aumenta a temperatura da cor. A tela parece mais quente com um tom vermelho/amarelo. ● Frio: Diminui a temperatura da cor. A tela parece mais fria com uma tonalidade azul. ● Cor Personalizada: Permite ajustar manualmente as configurações de cor. Mova o joystick para ajustar os valores de Ganho, Deslocamento, Matiz e Saturação e crie seu próprio modo de predefinição de cor.
	<p>Modo aprim jogo</p>	<p>Ajusta o Modo aprim jogo em Des., Cronômetro, Taxa de quadros ou Alinh mostrador.</p> <ul style="list-style-type: none"> ● Des.: Desabilita as funções no Modo Aprimorar Jogo. ● Cronômetro: Desabilita ou habilita o cronômetro no canto esquerdo superior da tela. O cronômetro mostra o tempo decorrido desde o início do jogo. Selecione uma opção da lista de intervalo de tempo para mantê-lo consciente do tempo restante. ● Taxa de quadros: A seleção de On (ligado) permite que você exiba os quadros atuais por segundo quando estiver jogando. Quanto maior a taxa, mais suave aparece o movimento. ● Alinh mostrador: A ativação da função pode ajudar a garantir o alinhamento perfeito do conteúdo do vídeo para múltiplas exibições.
	<p>AMD FreeSync Premium</p>	<p>Define Ligar ou Desligar o AMD FreeSync Premium.</p>








	Tempo de Resposta	Define o Tempo de Resposta em Rápido, Super Rápido ou MPRT.
	Estab escuro	Melhora a visibilidade nos cenários de jogos escuros. Quanto maior o valor (de 0 a 3), melhor a visibilidade na área escura da imagem da tela.
	Matiz	<p>Alterna a cor da imagem de vídeo para verde ou roxo. Este é usado para ajustar a cor do tom de pele desejado. Use o joystick para ajustar a matiz de 0 a 100. Mova o joystick para cima para aumentar a sombra verde da imagem de vídeo.</p> <p>Mova o joystick para baixo para diminuir a sombra de roxo da imagem de vídeo.</p> <p> OBSERVAÇÃO: O ajuste da Matiz está disponível só quando selecionar o modo predefinido FPS, MOBA/RTS, SPORTS ou RPG.</p>
	Saturação	<p>Ajusta a saturação da cor da imagem de vídeo. Use o joystick para ajustar a saturação de 0 a 100.</p> <p>Mova o joystick para cima para aumentar a aparência do colorido da imagem de vídeo.</p> <p>Mova o joystick para baixo para diminuir a aparência monocromática da imagem de vídeo.</p> <p> OBSERVAÇÃO: O ajuste de Saturação está disponível apenas quando você seleciona o modo predefinido FPS, MOBA/RTS, ESPORTES ou RPG.</p>
	Restab jogo	Reinicializa todas as definições no menu Jogos nos padrões de fábrica.
	Brilho/Contraste	<p>Ajusta o brilho e contraste.</p> 





	Brilho	Ajuste o brilho da luz de fundo (mínimo 0; máximo 100). Mova o joystick para cima para aumentar o brilho. Mova o joystick para baixo para diminuir o brilho.
	Contraste	Ajuste o Brilho primeiro e depois ajuste o Contraste só se for necessário um ajuste posterior. Mova o joystick para cima para aumentar o contraste e mova o joystick para baixo para diminuir o contraste (mínimo 0; máximo 100). A função de Contraste ajusta o grau de diferença entre o escuro e o claro na tela do monitor.
	Origem de entrada	<p>Selecione entre os sinais diferentes de vídeo que podem estar conectados ao seu monitor.</p> 
	DP	Selecione a entrada DP quando estiver usando o conector DP (DisplayPort). Pressione o botão do joystick para confirmar a seleção.
	HDMI 1	Selecione a entrada HDMI 1 ou HDMI 2 quando você estiver usando os conectores HDMI. Pressione o botão do joystick para confirmar a seleção.
	HDMI 2	
	Seleção automática	Habilite a função para que o monitor digitalize automaticamente as fontes de entrada disponíveis. Pressione o botão do joystick para confirmar a seleção.
	Redefinir origem de entrada	Reinicialize todas as definições no menu Origem de entrada nos padrões de fábrica.



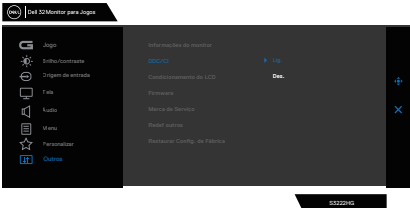


	<p>Tela</p>	<p>Ajuste a imagem.</p> 
	<p>Formato de imagem</p>	<p>Ajuste a taxa de imagem em 16:9, 4:3 ou 5:4.</p>
	<p>Formato de cor de entrada</p>	<p>Defina o modo de entrada de vídeo em:</p> <ul style="list-style-type: none"> • RGB: Selecione esta opção se seu monitor estiver conectado a um computador ou leitor de mídia que suporte a saída RGB. • YCbCr: Selecione esta opção se o seu leitor de mídia suporta apenas a saída YCbCr. 
	<p>Nitidez</p>	<p>Torna a imagem mais nítida ou mais suave. Mova o joystick para cima e para baixo para ajustar a nitidez (de '0' a '100').</p>
	<p>Redef exibição</p>	<p>Restaura as definições da tela padrão.</p>
	<p>Áudio</p>	
	<p>Volume</p>	<p>Defina nível de volume de saída do fone de ouvido. Use o joystick para ajustar o nível de volume de 0 a 100.</p>

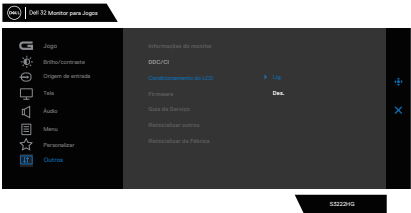



	Redef áudio	Reinicialize todas as definições no menu Áudio nos padrões de fábrica.
☰	Menu	Ajuste as definições do OSD, como os idiomas do OSD, a quantidade de tempo no menu permanece na tela, etc. 
	Idioma	Defina a tela OSD com um dos oito idiomas: English, Español, Français, Deutsch, Português (Brasil), Русский, 简体中文 ou 日本語.
	Transparência	Muda a transparência do menu movendo o joystick para cima ou para baixo (mínimo 0; máximo 100).
	Cronômetro	Tempo de espera do OSD: Define o tempo que o OSD permanece ativo depois de você pressionar um botão. Mova o joystick para ajustar o cursor em incrementos de 1 segundo, de 5 a 60 segundos.
	Redef menu	Reinicialize todas as definições no Menu Reinicializar nos padrões de fábrica.
★	Personalizar	Ajuste as definições de personalização. 
	Tecla de atalho 1	Atribua até três atalhos para Modos Predefinidos, Modo aprim jogo, AMD FreeSync Premium, Estab escuro, Brilho/Contraste, Origem de entrada, Formato de Imagem ou Volume.
	Tecla de atalho 2	
	Tecla de atalho 3	



	<p>LED do Botão de Energia</p>	<p>Defina o estado da luz elétrica para economizar energia.</p>
	<p>Reinicializar Personalizar</p>	<p>Reinicialize todas as definições no menu Personalizar nos padrões de fábrica.</p>
<p></p>	<p>Outros</p>	<p>Mude as definições OSD, como o DDI/CI, condicionamento LCD, etc.</p> 
	<p>Informações do mostrador</p>	<p>Exibe as configurações atuais do monitor.</p>
	<p>DDC/CI</p>	<p>DDC/CI (Display Data Channel/Command Interface) permite que os parâmetros do seu monitor (brilho, balanço da cor, etc.) seja ajustável pelo software no seu computador. Você pode desativar esse recurso selecionando OFF. Habilitar esse recurso para melhor experiência do usuário e melhor desempenho do seu monitor.</p> 



<p>Condicionamento do LCD</p>	<p>Ajuda a reduzir os casos menores de retenção de imagem. Dependendo do grau de retenção de imagem, o programa pode levar algum tempo para ser executado. Você pode habilitar este recurso selecionando On (ligar).</p> 
<p>Firmware</p>	<p>Exibe a versão do firmware sobre a exibição.</p>
<p>Marca de Serviço</p>	<p>Exibe o número da Marca de Serviço da exibição. A Marca de Serviço é um identificador alfanumérico que permite que a Dell identifique as especificações do produto e acesse as informações de garantia.</p> <p> OBSERVAÇÃO: A marca de serviço também é impressa em uma etiqueta localizada na parte traseira da capa.</p>
<p>Redef outros</p>	<p>Reinicialize todas as definições no menu de definições de terceiros nos padrões de fábrica.</p>
<p>Restaurar Config. de Fábrica</p>	<p>Restaure todos os valores predefinidos nos padrões de fábrica.</p>

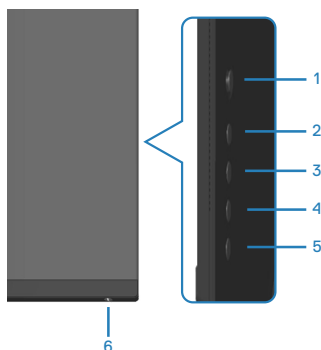
 **OBSERVAÇÃO: Seu monitor possui um recurso interno para calibrar automaticamente o brilho para compensar o desgaste do LED.**



Bloqueio do botão Menu e Energia

Impede os usuários para acessar ou mudar as configurações do menu OSD no display.

De modo padrão, as configurações do bloqueio do botão de Energia e Menu são desabilitadas.



Para acessar o menu Bloquear, pressione e segure o botão 5 por quatro segundos. Um menu Bloquear aparece no canto inferior direito da tela.

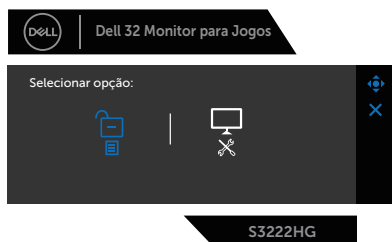
OBSERVAÇÃO: O menu Bloquear pode ser acessado usando este método quando os botões de Menu e Energia estão no estado Desbloqueado.







Para acessar o menu Desbloquear, pressione e segure o botão 5 por quatro segundos. Um menu Desbloquear aparece no canto inferior direito da tela.

OBSERVAÇÃO: O menu Desbloquear pode ser acessado quando os botões de Menu e Energia estão no estado Bloqueado.





Existem três opções de bloqueio.


	Menu	Descrição
1	Botões do Menu 	Quando os Botões do Menu são selecionados, as configurações do menu OSD não podem ser mudados. Todos os botões estão bloqueados, exceto o botão de Energia.
2	Botão de Energia 	Quando o Botão de Energia é selecionado, o display não pode ser desligado usando este botão.
3	Botões Menu + Liga/Desl. 	Quando Botões Menu + Liga/Desl. são selecionados, as definições do menu OSD não podem ser mudadas e o botão de Energia é bloqueado.
4	Diagnósticos Integrados 	Ver Diagnósticos integrados para obter mais informações.

Nos seguintes cenários, o  ícone aparece no centro do display:

- Quando o joystick e os botões de controle (botões 1 - 5) são pressionados. Isto indica que os botões do menu OSD estão no estado Bloqueado.
- Quando o botão de Energia (botão 6) é pressionado. Isto indica que o botão de Energia está no estado Bloqueado.
- Quando um dos seis botões é pressionado. Isto indica que os botões do menu OSD e o botão de Energia estão no estado Bloqueado.



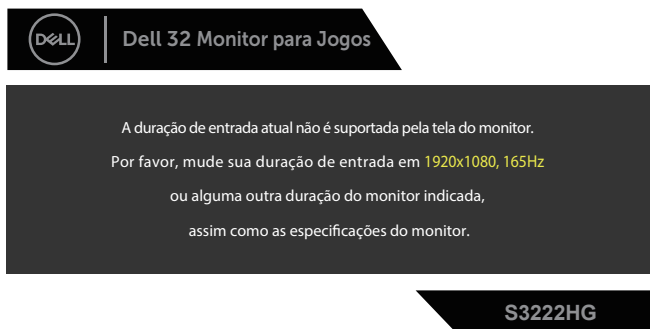
Desbloqueio dos botões de Energia e menu OSD:

1. Pressione e segure o botão 5 por quatro segundos. O menu Desbloquear é exibido.
2. Selecione o ícone Desbloquear  para desbloquear os botões na tela.



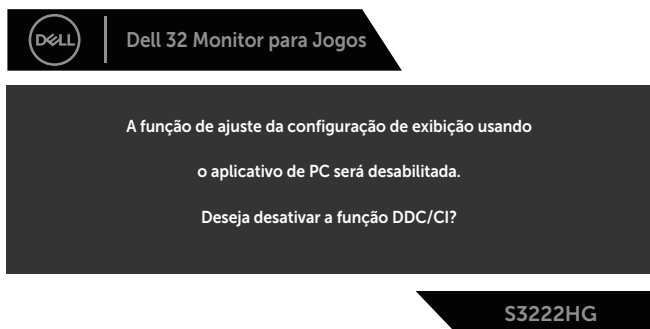
Mensagens de alerta do OSD

Quando o monitor não suporta um modo de resolução de tela particular, a seguinte mensagem é exibida:

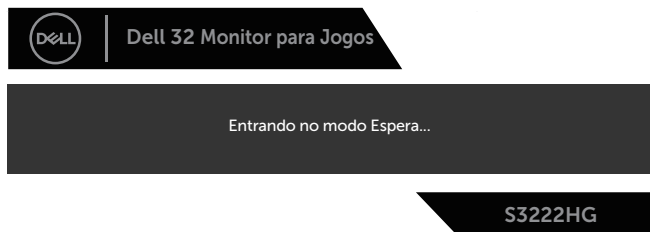


Isto significa que o monitor não pode sincronizar com o sinal que está recebendo do computador. Consulte [Especificações do monitor](#) para obter as faixas de frequência Horizontal e Vertical endereçáveis por este monitor. O modo recomendado é de 1920 X 1080.

Antes da função **DDC/CI** ser desativada, a seguinte mensagem é exibida:





Quando o monitor entra no **Standby Mode (Modo de Espera)**, aparece a seguinte mensagem:

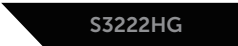


Se você pressionar qualquer botão que não o botão de energia, as seguintes mensagens aparecerão dependendo da entrada selecionada:





  Sem sinal HDMI de seu dispositivo.

Pressione qualquer tecla do teclado ou mova o mouse para ativá-lo. Se não houver exibição, pressione o botão monitor novamente para selecionar a fonte de entrada correta.




Se um cabo HDMI ou DisplayPort não está conectado, uma caixa de diálogo flutuante conforme mostrado abaixo será exibida. O monitor entrará no **Standby Mode (Modo de Espera)** depois de 4 minutos se for deixado neste estado.



  Sem cabo HDMI 1

O monitor entra no modo de espera em 4 minutos.





www.dell.com/S3222HG




OU



  Sem cabo HDMI 2

O monitor entra no modo de espera em 4 minutos.

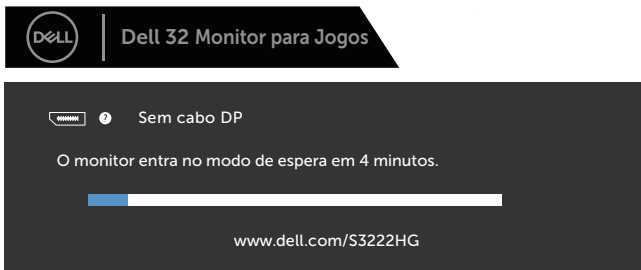


www.dell.com/S3222HG



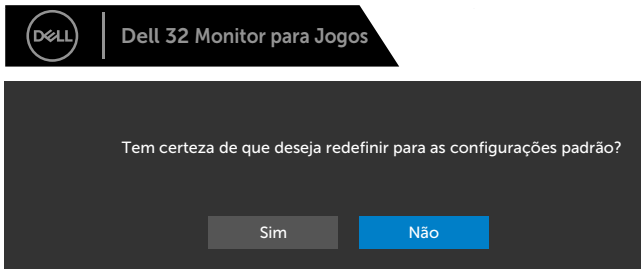
OU





S3222HG

Quando você seleciona os itens OSD da Restaurar Config. de Fábrica em Outros recursos, a seguinte mensagem será exibida:



S3222HG

Ver [Solução de problemas](#) para obter mais informações.



Configurando a resolução máxima

Para definir a resolução máxima do monitor:

No Windows® 7, Windows® 8, Windows® 8.1:

1. Para Windows 8 e Windows 8.1 apenas, selecione o quadro Desktop para mudar para o ambiente de trabalho clássico.
2. Clique com botão direito do mouse na área de trabalho e clique em **Screen Resolution (Resolução de tela)**.
3. Clique na lista suspensa da Resolução de tela e selecione **1920 x 1080**.
4. Clique em **OK**.

No Windows® 10:

1. Clique com botão direito do mouse no desktop e clique nas **Display Settings (Configurações de tela)**.
2. Clique em **Advanced display settings (Configurações de exibição avançadas)**.
3. Clique a lista suspensa **Choose display (Escolher visualização)** e selecione o número de modelo de visualização correto.
4. Clique em **Display adapter properties (Propriedades do adaptador do monitor)**.
5. Clique em **List All Modes (Listar Todos os Modos)** na nova janela pop-up e selecione **1920 x 1080**.
6. Clique em **OK**.

Se você não vê **1920 x 1080** como uma opção, você pode precisar atualizar o driver de gráficos. Dependendo do seu computador, complete um dos seguintes procedimentos:

Se você tem um computador de mesa ou computador portátil Dell:


- Acesse www.dell.com/support, digite a etiqueta de serviço e baixe o driver mais recente para sua placa gráfica.

Se você estiver usando um computador não Dell (portátil ou de mesa):

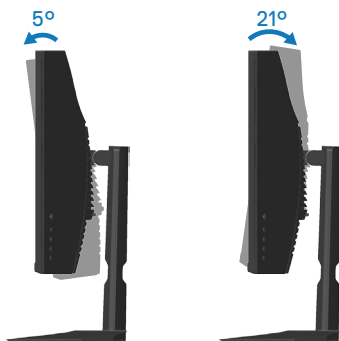
- Vá para o site de suporte do seu computador e baixe os últimos drivers gráficos.
- Vá para o seu website placa de vídeo e baixe os últimos drivers gráficos.



Usando a extensão de inclinação e vertical

-  **OBSERVAÇÃO:** Estes valores são aplicáveis apenas para conectar o suporte que foi enviado com o seu monitor. Para configurar qualquer outro suporte, veja a documentação que é enviada com o suporte.

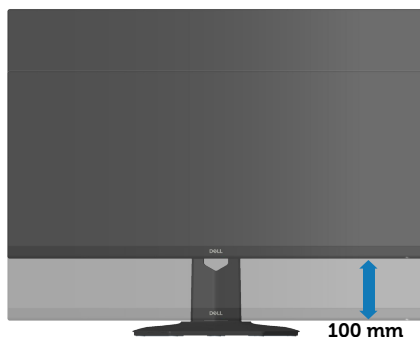
Extensão de inclinação



-  **OBSERVAÇÃO:** O suporte é destacável quando o monitor é despachado da fábrica.

Extensão vertical

-  **OBSERVAÇÃO:** O suporte pode ser estendido verticalmente até 100 mm.



Ergonomia

△ **CUIDADO: O uso impróprio ou prolongado do teclado pode acarretar lesão.**

△ **CUIDADO: Visualizar a tela do monitor por períodos prolongados de tempo pode resultar em fadiga ocular.**

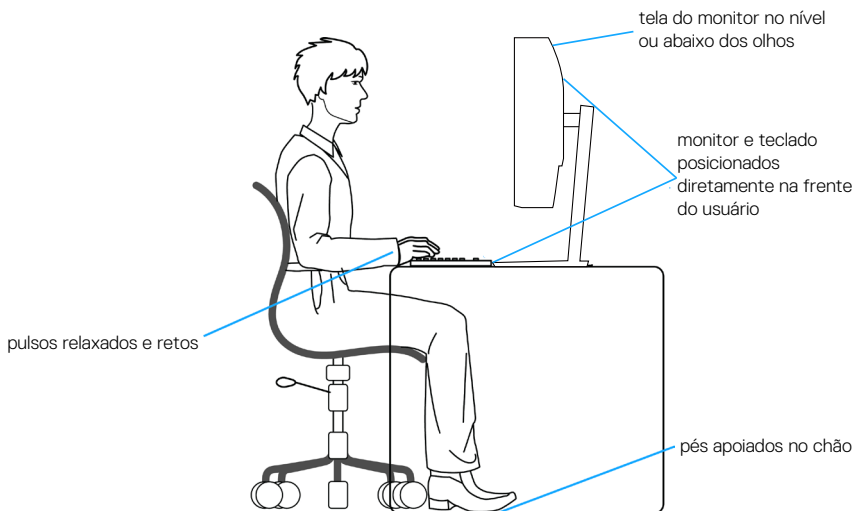
Para maior conforto e eficiência, observe as orientações seguir quando configurar e

usar sua estação de trabalho do computador:

- Posicione seu computador para que o monitor e o teclado estejam diretamente na sua frente enquanto trabalha. Prateleiras especiais estão disponíveis comercialmente para ajudá-lo a posicionar corretamente o teclado.
- Para reduzir o risco de fadiga ocular e dor de garganta/braço/costas/ombro da usando a exposição por longos períodos de tempo, nós sugerimos:
 1. Defina a distância da tela de 20 a 28 pol (50 a 70 cm) dos seus olhos.
 2. Pisque com frequência para umedecer os olhos ou molhe os olhos com água após o uso prolongado do monitor.
 3. Faça pausas regulares e frequentes durante 20 minutos a cada duas horas.
 4. Não olhe para o monitor e olhar para um objeto distante a 20 pés afastado pelo menos 20 segundos, durante os intervalos.
 5. Realize alongamentos para aliviar a tensão no pescoço, braço, costas e ombros durante os intervalos.
- Verifique se a tela do monitor está no nível dos olhos ou ligeiramente mais baixa quando estiver sentado na frente do monitor.
- Ajuste a inclinação do monitor, seu contraste e as configurações de brilho.
- Ajuste a iluminação ambiente ao seu redor (como luzes no teto, luminárias de mesa e cortinas ou persianas em janelas próximas) para minimizar os reflexos e o brilho da tela do monitor.
- Use uma cadeira que forneça um bom apoio para a região lombar.
- Mantenha os antebraços na horizontal com os pulsos em uma posição neutra e confortável enquanto estiver usando o teclado ou o mouse.
- Sempre deixe espaço para descascar as mãos enquanto estiver usando o teclado ou o mouse.
- Deixe seus braços descansarem naturalmente de ambos os lados.
- Verifique se seus pés estão apoiados no chão.



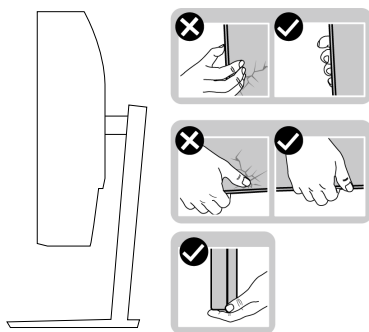
- Quando estiver sentado, verifique se o peso das pernas está nos pés e não na parte da frente do seu assento. Ajuste a altura de sua cadeira ou use um apoio para os pés, se necessário, para manter uma postura adequada.
- Varie suas atividades de trabalho. Tente organizar seu trabalho para que não precise sentar e trabalhar longos períodos de tempo. Tente se levantar caminhar em intervalos regulares.
- Mantenha a área sob a mesa livre de obstruções, cabos ou cabos de alimentação que possam interferir nos assentos confortáveis ou apresentar um risco potencial de tropeção.



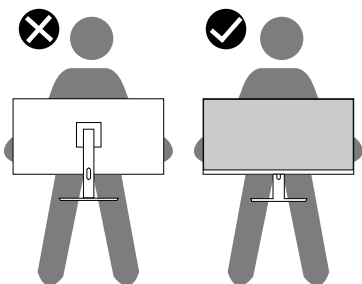
Manuseando e movendo sua tela

Para garantir que o monitor seja manuseado com segurança ao levantá-lo ou movê-lo siga as orientações mencionadas abaixo:

- Antes de mover ou levantar o monitor, desligue o computador e o monitor.
- Desconecte todos os cabos do seu monitor.
- Coloque o monitor na caixa original com os materiais originais da embalagem.
- Segure firmemente a borda inferior e a lateral do monitor sem aplicar pressão excessiva ao levantar ou mover o monitor.

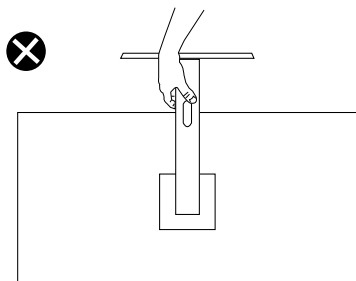


- Ao levantar ou mover o monitor, verifique se a tela está virada para longe de você e não pressione a área da tela para evitar qualquer arranhão ou dano.



- Ao transportar o monitor, evite choques repentinos ou vibrações nele.
- Ao levantar ou mover o monitor, não vire o monitor de cabeça para baixo enquanto segura a base de suporte ou a elevação do suporte. Isso pode acarretar dano acidental ao monitor ou causar lesões pessoais.





Orientações para manutenção

Limpeza do monitor

⚠ AVISO: Antes de limpar o monitor, desconecte o cabo de alimentação do monitor da tomada elétrica.

⚠ CUIDADO: Leia e siga as [Instruções de segurança](#) antes de limpar o monitor.

Para melhores práticas, siga as instruções na lista abaixo ao desembalar, limpar ou manusear seu monitor:

- Para limpar a tela, umedeça levemente um pano limpo e macio com água. Se possível, use um tecido especial para limpeza de tela ou uma solução adequada para revestimento antiestático. Não use benzeno, tiner, amônia, limpadores abrasivos ou ar comprimido.
- Use um pano levemente umedecido, água para limpar o monitor. Evite usar detergente de qualquer tipo uma vez que alguns detergentes deixam uma película esbranquiçada sobre o monitor.
- Se você notar um pó branco ao desembalar o monitor, limpe-o com um pano.
- Manuseie o seu monitor com cuidado porque o monitor de cor preta pode ser riscado e mostrar marcas de riscos brancos.
- Para ajudar a manter a melhor qualidade de imagem em seu monitor, use um protetor de tela mudando dinamicamente e desligue o monitor quando não estiver em uso.



Solução de problemas

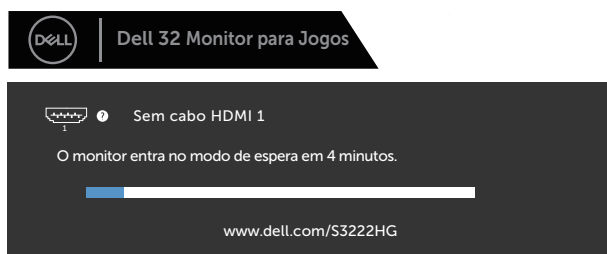
⚠ AVISO: Antes de começar qualquer dos procedimentos desta seção, siga as [Instruções de segurança](#).

Autoteste

Seu monitor inclui uma função de autoteste que permite verificar se o monitor está funcionando corretamente. Se o monitor e o computador estão conectados corretamente, mas a tela permanece escura, execute o autoteste do monitor, executando as seguintes etapas:

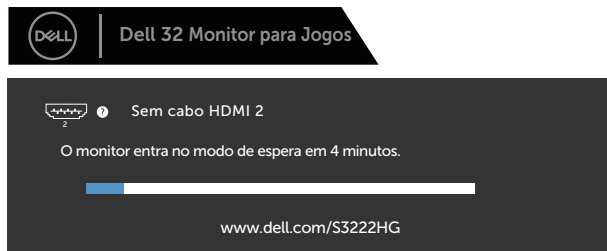
1. Desligue o computador e o monitor.
2. Desconecte todos os cabos de vídeo do seu monitor. Desta forma, o computador não tem que estar envolvido.
3. Ligue o monitor.

Se o monitor estiver funcionando corretamente, ele detecta que não há nenhum sinal e uma das seguintes mensagens aparece. Enquanto em modo autoteste, o LED permanece branco.



S3222HG

OU



S3222HG

OU





Dell 32 Monitor para Jogos



Sem cabo DP

O monitor entra no modo de espera em 4 minutos.



www.dell.com/S3222HG

S3222HG



OBSERVAÇÃO: Esta caixa também aparece durante o funcionamento normal, se o cabo do monitor fica desligado ou danificado.

4. Desligue o monitor e reconecte o cabo de vídeo, em seguida, ligue o computador e o monitor.

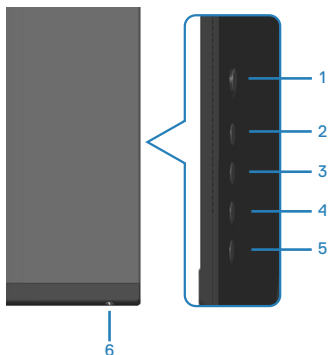
Se o monitor permanece escuro depois que você reconectar os cabos, verifique o seu controlador de vídeo e o computador.



Diagnósticos integrados

O monitor tem uma ferramenta embutida de diagnóstico que ajuda a determinar se a anormalidade da tela que está ocorrendo é um problema inerente do seu monitor, ou do seu computador e placa de vídeo.

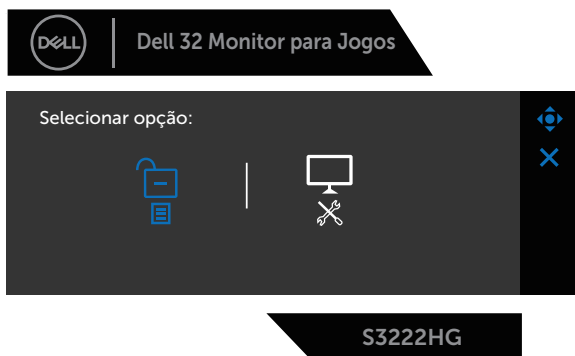
✍ OBSERVAÇÃO: Você pode executar o diagnóstico integrado apenas quando o cabo de vídeo está desconectado e o monitor está no modo autoteste.




Para executar o diagnóstico integrado:

1. Certifique-se de que a tela está limpa (sem partículas de pó sobre a superfície da tela).
2. Desligue o cabo de vídeo(s) da parte de trás do computador ou monitor. O monitor entra em modo de autoteste.
3. Pressione e segure o botão 5 por quatro segundos para entrar no menu Bloquear/Desbloquear OSD.





4. Mova o joystick para evidenciar o ícone Diagnóstico  ícone para executr os diagnósticos integrados.
5. Verifique cuidadosamente a tela para anormalidades.
6. Pressione o joystick para mudar os modelos de teste.
7. Repita as etapas 5 e 6 para inspecionar a exibição de tela em vermelho, verde, azul, preto, branco e texto padrão.

O teste está concluído quando a tela de texto padrão aparece. Para sair, pressione o joystick para a direita novamente.

Se não detectar nenhuma anormalidade da tela ao usar a ferramenta de diagnóstico interna, o monitor estará funcionando corretamente. Verifique a placa de vídeo e o computador.



Problemas comuns

A tabela a seguir contém informações gerais sobre problemas comuns do monitor que você pode encontrar e as possíveis soluções.

Sintomas Comuns	Soluções possíveis
Sem vídeo/LED de energia desligado	<p>Assegure que o cabo de vídeo conectando o monitor e o computador está adequadamente conectado e preso.</p> <ul style="list-style-type: none">• Verifique se existe alimentação de energia na saída de energia usando outro equipamento elétrico.• Certifique-se que o botão de energia está totalmente pressionado.• Certifique-se de que a origem de entrada correta está selecionada através do menu Origem de entrada.
Sem vídeo/LED de energia ligado	<ul style="list-style-type: none">• Aumente o brilho e contraste usando o OSD.• Execute o recurso de verificação de auto-teste do monitor.• Verifique se há pinos tortos ou quebrados no conector do cabo de vídeo.• Execute os diagnósticos integrados.• Certifique-se de que a origem de entrada correta está selecionada através do menu Origem de entrada.
Foco ruim	<ul style="list-style-type: none">• Elimine os cabos de extensão de vídeo.• Reinicialize o monitor nos padrões de fábrica (Restaurar Config. de Fábrica).• Altere a resolução de vídeo para a proporção correta.
Vídeo instável/ Trêmulo	<ul style="list-style-type: none">• Reinicialize o monitor nos padrões de fábrica (Restaurar Config. de Fábrica).• Verifique os fatores ambientais.• Realoque o monitor e teste em outra sala.



<p>Pixels Faltantes</p>	<ul style="list-style-type: none"> • Ciclo liga-desliga. • Pixel que está permanentemente desligado é um defeito natural que pode ocorrer na tecnologia LCD. • Para obter mais informações sobre a política de qualidade e de pixel do monitor Dell, consulte o site de suporte Dell em: www.dell.com/pixelguidelines
<p>Pixels Presos</p>	<ul style="list-style-type: none"> • Ciclo liga-desliga. • Pixel que está permanentemente desligado é um defeito natural que pode ocorrer na tecnologia LCD. • Para obter mais informações sobre a política de qualidade e de pixel do monitor Dell, consulte o site de suporte Dell em: www.dell.com/pixelguidelines
<p>Problemas de Brilho</p>	<ul style="list-style-type: none"> • Reinicialize o monitor nos padrões de fábrica (Restaurar Config. de Fábrica). • Ajuste os controles de brilho e contrastes com o OSD.
<p>Distorção Geométrica</p>	<ul style="list-style-type: none"> • Reinicialize o monitor nos padrões de fábrica (Restaurar Config. de Fábrica). • Ajuste os controles horizontal e vertical com o OSD.
<p>Linhas Horizontal/ Vertical</p>	<ul style="list-style-type: none"> • Reinicialize o monitor nos padrões de fábrica (Restaurar Config. de Fábrica). • Execute o recurso de verificação de autoteste do monitor e determine se estas linhas também estão em modo autoteste. • Verifique se há pinos tortos ou quebrados no conector do cabo de vídeo. • Execute os diagnósticos integrados.



Problemas de sincronização	<ul style="list-style-type: none"> • Reinicialize o monitor nos padrões de fábrica (Restaurar Config. de Fábrica). • Execute o recurso de verificação de autoteste para determinar se a tela embaralhada aparece em modo autoteste. • Verifique se há pinos tortos ou quebrados no conector do cabo de vídeo. • Reinicie o computador em modo de segurança.
Questões relacionadas com segurança	<ul style="list-style-type: none"> • Não execute nenhuma das etapas da solução de problemas. • Contate a Dell imediatamente.
Problemas intermitentes	<ul style="list-style-type: none"> • Assegure que o cabo de vídeo conectando o monitor para o computador está adequadamente conectado e preso. • Reinicialize o monitor nos padrões de fábrica (Restaurar Config. de Fábrica). • Execute o recurso autoteste de monitor para determinar se o problema intermitente ocorre no modo autoteste.
Cor Faltando	<ul style="list-style-type: none"> • Execute o recurso de verificação de auto-teste do monitor. • Assegure que o cabo de vídeo conectando o monitor para o computador está adequadamente conectado e preso. • Verifique se há pinos tortos ou quebrados no conector do cabo de vídeo.
Cor errada	<ul style="list-style-type: none"> • Experimente diferentes Modos predefinidos em OSD de configurações de Cor. Ajuste o valor R/G/B em Cor Personalizada em OSD de configurações de Cor. • Mude o Formato de Cor de Entrada para RGB ou YCbCr em OSD de configurações de Cor. • Execute os diagnósticos integrados.




Retenção de imagem de uma imagem estática deixada no monitor por um longo período de tempo	<ul style="list-style-type: none"> Defina a tela para desligar depois de alguns minutos de inatividade da tela. Isto pode ser ajustado nas Opções de Força de Windows ou na configuração de Economia de Energia Mac. Como alternativa, use um protetor de tela dinâmico.
Fantasma ou Superação de Vídeo	<ul style="list-style-type: none"> Mude o Tempo de Resposta na Tela do OSD para Rápido, Super Rápido ou MPRT dependendo da sua aplicação e uso.

Problemas específicos do produto

Sintomas específicos	Soluções possíveis
A imagem da tela é muito pequena	<ul style="list-style-type: none"> Verifique o ajuste de Formato de imagem nas configurações de Tela do OSD. Reinicialize o monitor nos padrões de fábrica (Restaurar Config. de Fábrica).
Não é possível ajustar o monitor com os botões na parte inferior do painel	<ul style="list-style-type: none"> Desligue o monitor, desligue o cabo de alimentação, conecte novamente e depois ligue o monitor. Verifique se o menu OSD está bloqueado. Se sim, pressione e segure o botão 5 por quatro segundos para desbloquear.
Nenhum sinal de entrada quando os controles do usuário são pressionados	<ul style="list-style-type: none"> Verifique a fonte de sinal. Certifique-se que o computador não esteja no Standby Mode (Modo de Espera) movendo o mouse ou pressionando qualquer tecla no teclado. Verifique se o cabo de vídeo está conectado corretamente. Desconecte e reconecte o cabo de vídeo, se necessário. Reinicie o computador ou reproduzidor de vídeo.
A imagem não preenche toda a tela	<ul style="list-style-type: none"> Devido a diferentes formatos de vídeo (formato de imagem) de DVDs, o monitor pode exibir em tela cheia. Execute os diagnósticos integrados.



Apêndice

 **AVISO: O uso de controles, ajustes ou procedimentos diferentes daqueles especificados nesta documentação pode resultar em exposição a riscos de choque elétricos e/ou mecânicos.**


Para obter informações sobre instruções de segurança, consulte as **Informações Regulamentares e de Segurança Ambiental (SERI)**.

Avisos da FCC (somente para os EUA) e outras informações regulamentares

Para avisos da FCC e outras informações regulamentares, veja o website regulamentar em www.dell.com/regulatory_compliance.

Como entrar em contato com a Dell

Para clientes nos Estados Unidos, disque 800-WWW-DELL (800-999-3355).

 **OBSERVAÇÃO: Se você não tem uma conexão de Internet ativa, pode encontrar as informações de contato na nota fiscal de compra, fatura na embalagem, nota, ou catálogo de produtos da Dell.**

A Dell oferece várias opções de suporte e serviços on-line e por telefone. A disponibilidade varia de acordo com o país e o produto, e alguns serviços podem não estar disponíveis em todas as áreas.

- Assistência técnica on-line — www.dell.com/support/monitors
- Contactando a Dell — www.dell.com/contactdell

Banco de dados do produto UE para a folha de informações do produto e etiqueta de energia.

S3222HG : <https://eprel.ec.europa.eu/qr/705482>

