




Dell S3222HG bildskärm

Dell Display Manager

Bruksanvisning

Modell: S3222HG
Normmodell: S3222HGc



-  **OBS! OBS** indikerar viktig information som hjälper dig att använda datorn på ett bättre sätt.
-  **FÖRSIKTIGHET: FÖRSIKTIGHET** indikerar potentiell skada på maskinvara eller förlust av data om man inte följer anvisningarna.
-  **VARNING: VARNING** indikerar en potentiell risk för skada på egendom, personskador eller dödsfall.

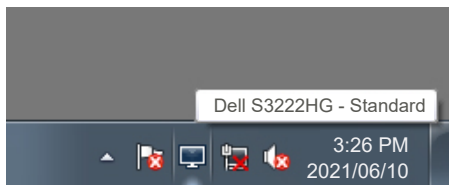
Copyright © 2021 Dell Inc. eller dess dotterföretag. Med ensamrätt. Dell, EMC och andra varumärken är varumärken som tillhör Dell Inc. eller dess dotterföretag. Andra varumärken kan vara varumärken som tillhör respektive ägare.

Innehåll

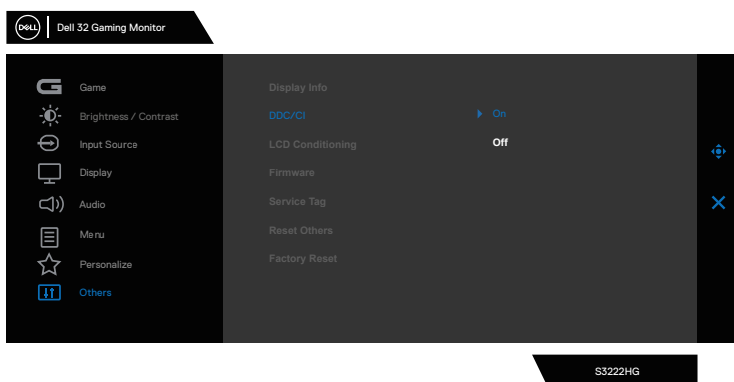
Översikt	4
Välja Quick Settings (Snabbinställning)- alternativ.....	5
Inställning av grundläggande skärmalternativ ...	7
Tilldela förinställda lägen till applikationer	9
Organisera fönster med Easy Arrange	10
Hantera flera videoingångar	13
Återställa programplaceringar	14
Fäst DDM på det aktiva fönstret (endast Windows 10)	16
Ställa in energisparfunktioner	17
Andra kortkommandoknappar	18
Felsökning	19

Översikt

Dell Display Manager är ett program som gör det möjligt för användare att konfigurera inställningar för Dell-skärmar som stöds, t.ex. ljusstyrka, kontrast och förinställningslägen. Efter installationen, finns Dell Display Manager i meddelandefältet. Information om bildskärmar som är anslutna till systemet finns tillgänglig när musen hålls över ikonerna i meddelandefältet.



OBS! Dell Display Manager använder DDC/CI-kanal (Display Data Channel Command Interface) för att kommunicera med skärmen. Aktivera DDC/CI i menyn på följande sätt:



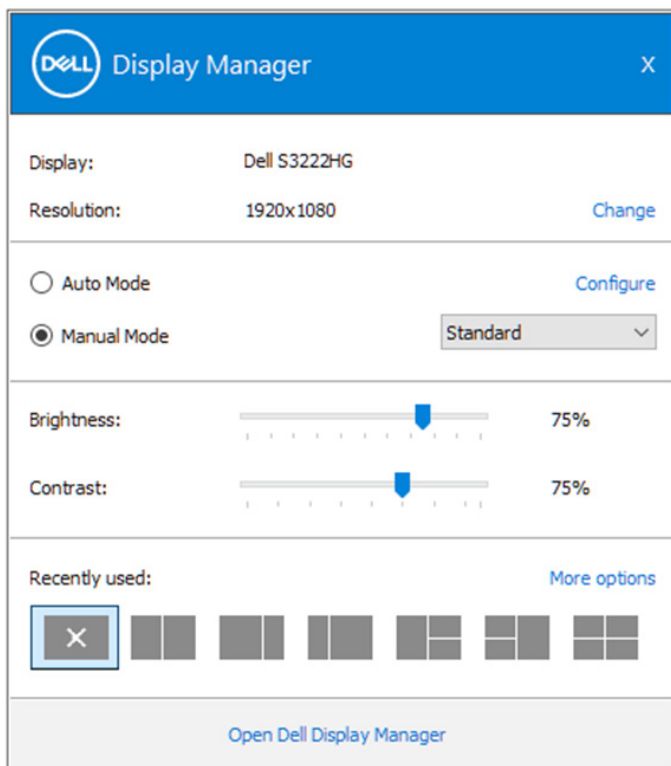
Välja Quick Settings (Snabbinställning)-alternativ

Klicka på Dell Display Manager i meddelandefältet så öppnas fönstret **Quick Settings (Snabbinställningar)**.

Om mer än en Dell-skärm med stöd är ansluten till systemet kan du välja en specifik målskärm från rullgardinslistan Display (Skärm).

I fönstret **Quick Settings (Snabbinställningar)** kan du också ändra följande:

- * Resolution (Upplösning)
- * Auto Mode (Automatiskt läge) eller Manual Mode (Manuellt läge) för skärmens utseende
- * Brightness (Ljusstyrka) och Contrast (Kontrast)-nivåer
- * Enkelt ordna fönsterlayouter för skärmen



I fönstret **Quick Settings (Snabbinställningar)** kan du också klicka på **Open Dell Display Manager (Öppna Dell Display Manager)** för mer avancerade inställningar.

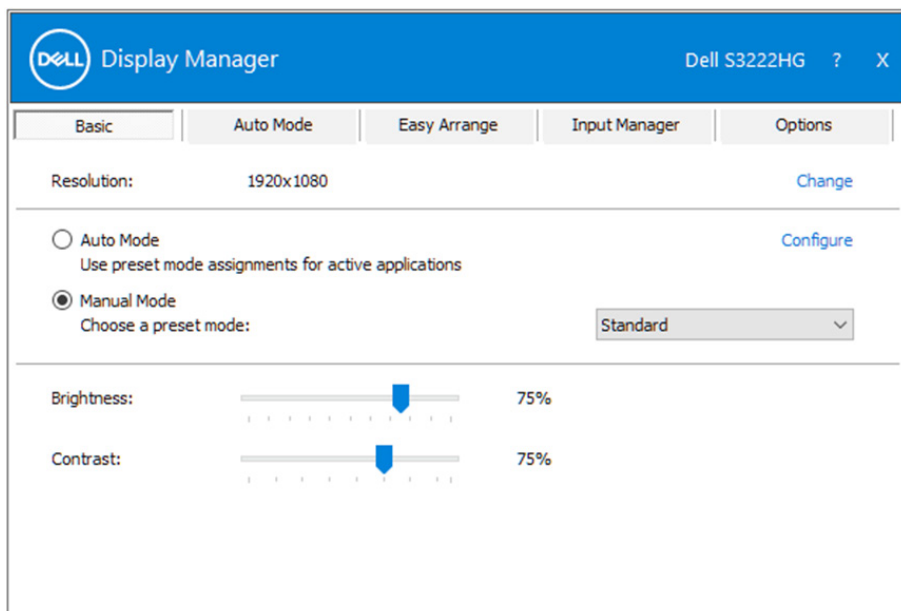
 **OBS!**

Egenskap	Funktion	Beskrivning
Snabb DDM-åtkomst	Kortkommando för att ringa upp DDM UI.	Ctrl+Shift+D
	Kontrollera individuell bildskärm i installation med flera bildskärmar	I rullgardinsmenyn för val av bildskärm visas Dell-logotypen på den valda bildskärmen. Flytta DDM UI till bildskärmen som ska kontrolleras. Tryck på Ctrl+Shift+D för att öppna minianvändargränssnittet under muspekaren.



Inställning av grundläggande skärmalternativ

Man kan välja **Manual Mode (Manuellt läge)** för att välja ett förinställningsläge manuellt eller välja **Auto Mode (Automatiskt läge)** som verkställer ett förinställningsläge baserat på det aktiva programmet. Ett skärmmeddelande visar det aktuella förinställningsläget närhelst det ändras. Den valda bildskärmens ljusstyrka och kontrast-nivåer kan också justeras direkt från **Basic (Grundläggande)**-fliken.



OBS! När flera Dell-bildskärmar är anslutna, välj "Enable display matrix control" (Aktivera matris-skärmskontroll) för att verkställa förinställningar för ljusstyrka, kontrast och färg för alla bildskärmar.





Basic

Auto Mode

Easy Arrange

Input Manager

Options

Resolution: 1920x1080

[Change](#)

Auto Mode

Use preset mode assignments for active applications

[Configure](#)

Manual Mode

Choose a preset mode:

FPS Game ▾

Brightness:



75%

Contrast:



75%

Enable display matrix control



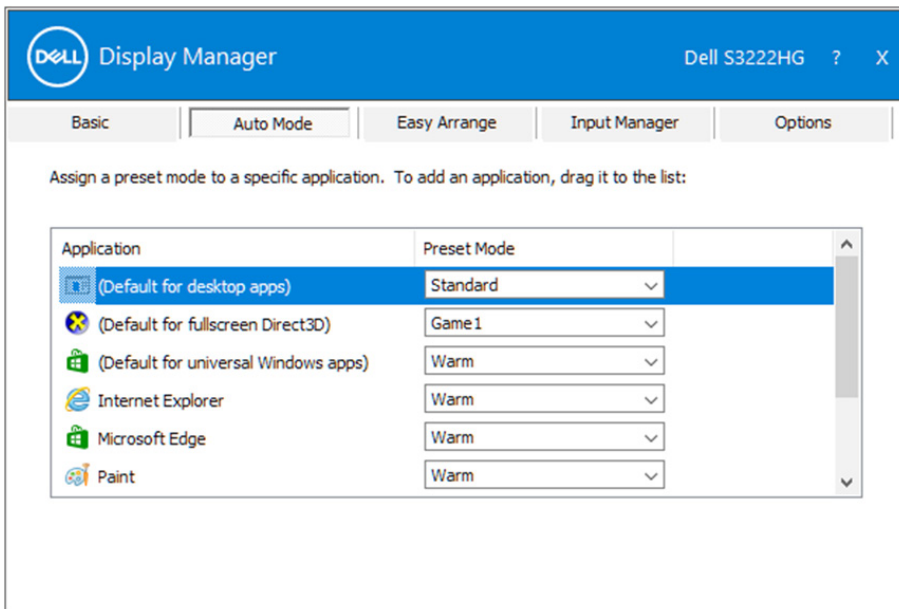
Tilldela förinställda lägen till applikationer

Fliken **Auto Mode (Automatiskt läge)** ger dig möjlighet att associera ett specifikt Preset Mode (Förinställningsläge) med ett specifikt program, och verkställa det automatiskt. När **Auto Mode (Automatiskt läge)** är aktiverat, kommer Dell Display Manager automatiskt växla till motsvarande **Preset Mode (Förinställningsläge)** när det associerade programmet aktiveras. Det **Preset Mode (Förinställningsläge)** som tilldelats ett specifikt program kan vara detsamma på varje ansluten bildskärm, eller kan det skifta från bildskärm till bildskärm.

Dell Display Manager är förkonfigurerad för en mängd populära program. För att lägga till ett nytt program i tilldelningslistan, drag bara programmet från skrivbordet, Windows startmeny eller någon annan plats, och släpp den på den nuvarande listan.

 **OBS! Tilldelningar av förinställningsläge för kommandofiler, skript, inläsare och icke körbara filer som ZIP-arkiv eller packade filer, stöds inte.**

Man kan även konfigurera förinställningsläge för Game (Spel), som kan användas när ett Direct3D-program körs i helskärmsläge. För att förhindra att ett program använder ett läge tilldelar man det ett annat förinställningsläge.



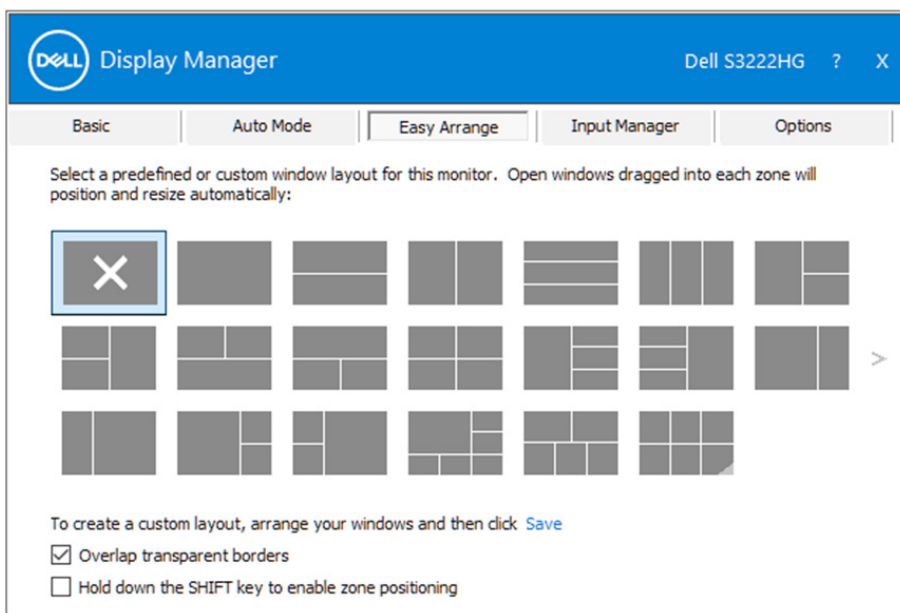
Application	Preset Mode
(Default for desktop apps)	Standard
(Default for fullscreen Direct3D)	Game1
(Default for universal Windows apps)	Warm
Internet Explorer	Warm
Microsoft Edge	Warm
Paint	Warm



Organisera fönster med Easy Arrange

På vissa Dell-bildskärmar ger fliken **Easy Arrange** dig möjlighet att enkelt arrangera de öppna fönstren i en av de fördefinierade layouterna genom att dra in dem i zonerna. Tryck på ">" eller använd knappen Page Up/Page Down (Sida upp/Sida ned) för att hitta fler layouter. För att skapa en egen layout, arrangera de öppna fönstren och klicka på **Save (Spara)**.

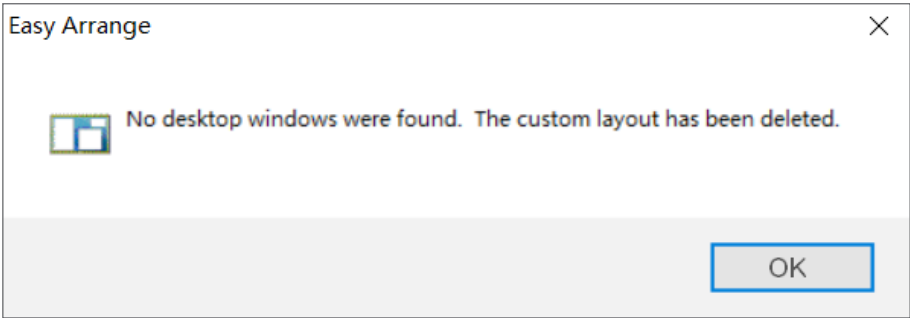
För att komma igång med **Easy Arrange**, välj en målbildskärm och välj en av de fördefinierade layouterna. Regionerna för layouten visas en liten stund. Dra därefter ett öppet fönster över bildskärmen. När man dra fönstret visas fönstrets nuvarande layout och en aktiv region markeras när fönstret passerar över den. Släpp fönstret när som helst i den aktiva regionen för att placera fönstret i regionen.



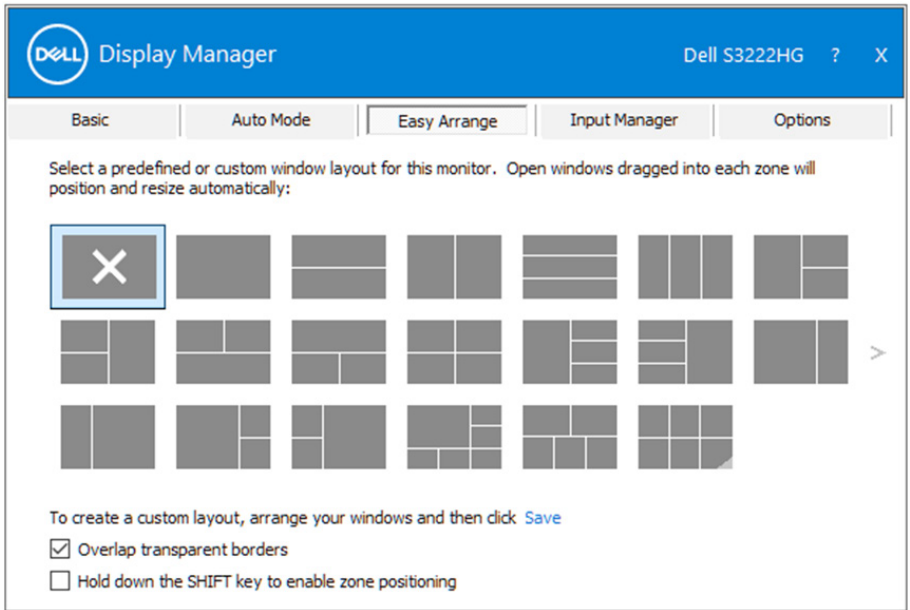
Om du vill skapa en anpassad fönsterlayout, dimensionera och placera fönstren på skrivbordet och klicka sedan på Save (Spara) i **Easy Arrange**. Fönstrens storlek och placering sparas som en egen layout, och ikonen för den egna layouten skapas.

OBS! Detta alternativ sparar och kommer inte ihåg vilka program som är öppna. Det är enbart fönstrets storlek och placering som sparas.





För att använda den egna layouten, välj layout-ikon. För att ta bort den sparade egna layouten, stäng alla fönster på skrivbordet, och klicka på länken Save (Spara) i **Easy Arrange**.



Det finns andra avancerade sätt att använda Easy Arrange. Se tabellen nedan.

Egenskap	Funktion	Beskrivning
Utökad Easy Arrange	Egna layouter	Spara och namnge 5 egna Easy Arrange -mönster. Konfigurera x*y-mönster.
	6 MRU (senast använda) layouter	Tryck på Ctrl+Shift+Home för att köra igenom de senaste 6 MRU-layouterna.
	Ändra storlek på partition direkt	Håll Ctrl nedtryckt när du ändrar storleken på nuvarande Easy Arrange -layout för att justera storleken och antalet celler i en layout. Nyskapat Easy Arrange -mönster sparas på Easy Arrange -ikonens plats. Håll Ctrl nedtryckt samtidigt som du klickar på en modifierad layout-ikon för att återställa den till standardlayout.
	Easy Arrange -layouter för porträttläge	Easy Arrange -ikoner i porträttläge presenteras när bildskärmen roteras.

 **OBS! Ett program kan kräva en minsta effektiv upplösning för sitt programfönster. Ett sådant program kanske inte passar i en Easy Arrange-zon om zonen är mindre än det den fönsterstorlek som krävs.**



Hantera flera videoingångar

I fliken **Input Manager** kan du hantera flera videoingångar som är anslutna till din Dell-skärm. Den gör det väldigt lätt att växla mellan ingångar när du arbetar med flera datorer.

Alla videoingångsportar som finns på bildskärmen finns listade. Du kan namnge varje ingång som du vill. Spara ändringarna efter varje ändring.

Du kan definiera en kortkommandoknapp för att snabbt växla till din favoritingång och en annan kortkommandoknapp för att snabbt växla mellan två ingångar, om du ofta arbetar mellan dem.

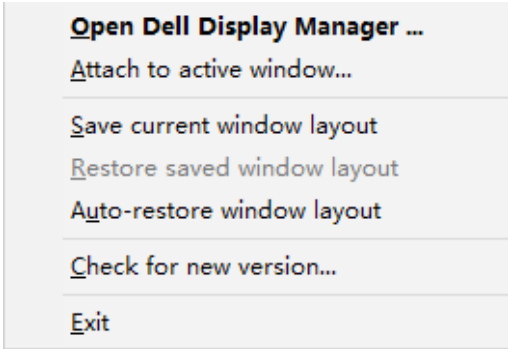
The screenshot shows the Dell Display Manager (DDM) interface. The top bar is blue with the Dell logo and the text 'Display Manager'. On the right, it says 'Dell S3222HG' with a question mark and a close button. Below the bar are five tabs: 'Basic', 'Auto Mode', 'Easy Arrange', 'Input Manager' (which is selected), and 'Options'. The 'Input Manager' tab contains a table with two columns: 'Input port:' and 'Input name:'. The table lists three ports: 'DP', 'HDMI1 (Active)', and 'HDMI2'. Each row has a '(Click to edit)' link next to the input name. Below the table is a 'Save' button. At the bottom of the window, there are two sections for shortcut keys. The first is 'Favorite input shortcut key:' with a dropdown menu set to 'None' and a '>>' button. To the right is a dropdown menu set to 'HDMI2' and a 'Change active input...' button. The second section is 'Input switch shortcut key:' with a dropdown menu set to 'None' and a '>>' button. To the right are two dropdown menus: the first is set to 'HDMI1' and the second is set to 'HDMI2', with a '<<>' button between them.

OBS! Dell Display Manager (DDM) kommunicerar med bildskärmen även när den visar video från en annan dator. Du kan installera Dell Display Manager på den dator du använder ofta och styra växling av ingångar från den. Du kan också installera Dell Display Manager på andra datorer som är anslutna till bildskärmen.

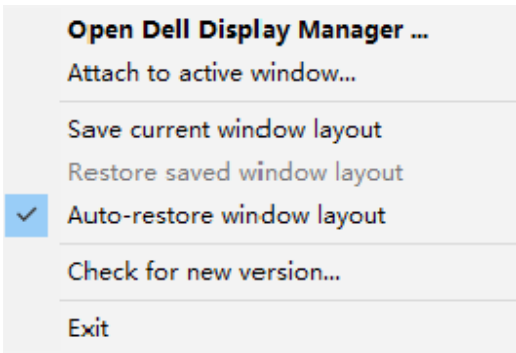


Återställa programplaceringar

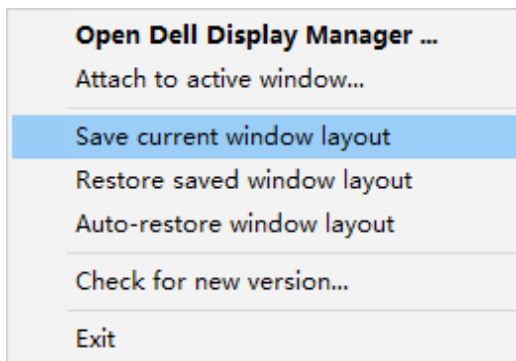
Dell Display Manager kan hjälpa dig att återställa programfönstren till sina positioner när du återansluter datorn till skärmen/skärmarna. Du kan snabbt komma åt den här funktionen genom att högerklicka på Dell Display Manager-ikonen i meddelandefältet.



Om du väljer **“Auto-restore window layout (Återställ fönsterlayout automatiskt)”**, spåras och lagras programfönstrens positioner av Dell Display Manager. Dell Display Manager placerar automatiskt programfönstren i sina ursprungliga positioner när du ansluter datorn till skärmen/skärmarna igen.



Om du vill återgå till en favoritlayout efter att du har flyttat runt programfönstren kan du först **“Save current window layout” (Spara aktuell fönsterlayout)** och sedan **“Restore saved window layout” (Återställ sparad fönsterlayout)**.



Du kanske använder skärmar med olika modeller eller upplösningar i din dagliga rutin, och även olika fönsterlayouter på dem. Dell Display Manager kan känna till vilken bildskärm du har återanslutit och återställa programpositioner i enlighet med detta. Om du måste byta ut en bildskärm i en konfiguration av bildskärmsmatris, så kan du spara fönsterlayouten innan du byter och återställer layouten när en ny bildskärm installeras.

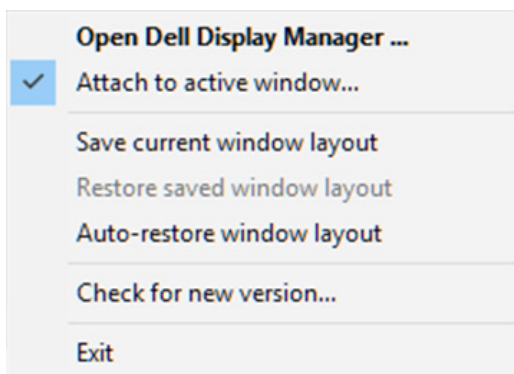
 **OBS! Programmen ska fortsatt köras för att dra fördel av denna funktion. Dell Display Manager startar inte program.**



Fäst DDM på det aktiva fönstret (endast Windows 10)

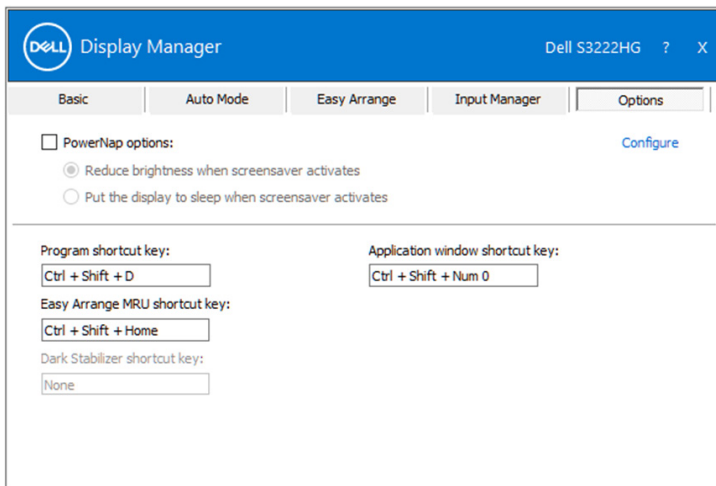
DDM-ikonen kan fästas på det aktiva fönstret som du arbetar på. Klicka på ikonen för enkel åtkomst till följande funktioner.

Egenskap	Funktion	Beskrivning
Fästa DDM på ett aktivt fönster (enbart Windows 10)	Ändra förinställning eller fästa på andra partitioner	DDM-ikonen fästs på ett aktivt fönster, och användaren kan enkelt växla fönstrets plats, ändra förinställningsläge för färg och associera automatiskt förinställningsläge.
	Utlösare för kortkommando	Trycker man på Ctrl+Shift+Ins i ett programfönster som körs, utlöses även den bifogade DDM-menyn.
	Flytta programfönster bland Easy Arrange-celler	Skicka appfönstret till föregående/nästa Easy Arrange-cell.
	Flytta programfönster bland bildskärmar	Skicka appfönstret till föregående/nästa bildskärm.

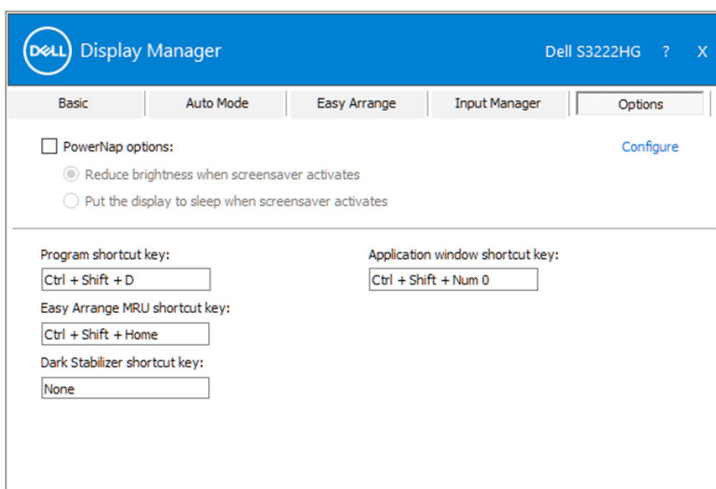


Ställa in energisparfunktioner

På Dell-skärmar som stöds är fliken **Options (Alternativ)** tillgänglig med olika PowerNap-alternativ för energibesparing. Du kan ställa in bildskärmens ljusstyrka till den lägsta nivån eller i viloläge när skärmläckaren aktiveras.



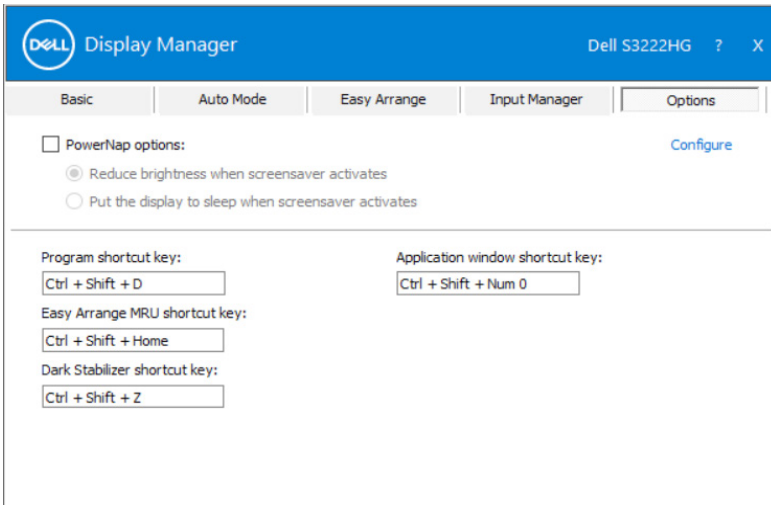
OBS! Kortkommandoknappen **Dark Stabilizer (Mörk stabilisator)** är bara tillgänglig när man väljer förinställningsläget **FPS, RTS eller RPG**.



Andra kortkommandoknappar

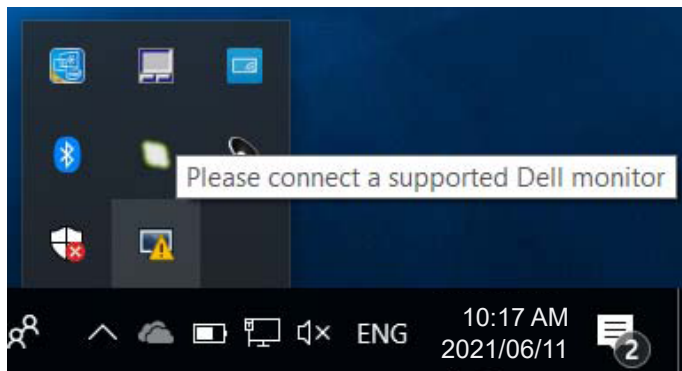
Kortkommandon kan definieras för följande åtgärder:

- **Program shortcut key (Programkortkommando):** öppna snabbt dialogrutan **Quick Settings (Snabbinställningar)**.
- **Easy Arrange MRU shortcut key (Easy Arrange MRU-kortkommando):** verkställ snabbt de 5 senast använda fönsterlayouterna.
- **Application window shortcut key (Kortkommando för programfönster):** starta en snabbmeny för alternativ under **Auto Mode (Automatiskt läge)** och **Easy Arrange**.
- **Dark Stabilizer shortcut key (Kortkommando för Mörk stabilisator):** förbättra snabbt synligheten i mörka spelscenarier.

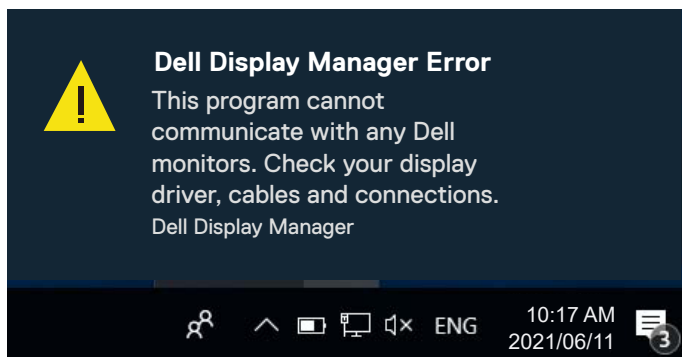


Felsökning

DDM fungerar endast med Dell-skärmar som stöds. DDM stöder inte bildskärmar från andra tillverkare. Om DDM inte fungerar med din bildskärm, så visar DDM följande ikon i meddelandefältet.



När du klickar på ikonen visar **DDM** ett mer detaljerat felmeddelande.



Om DDM inte kan upptäcka och/eller kommunicera med en Dell-skärm som stöds, prova följande felsökningssteg:

1. Kontrollera att videokabeln är korrekt ansluten till skärmen och datorn. Kontakterna ska sättas i ordentligt på plats.
2. Kontrollera bildskärmens OSD för att se att DDC/CI är aktiverat.
3. Se till att du har rätt och senaste drivrutinen för grafikkortet från tillverkaren av grafikkortet, t.ex. Intel, AMD eller NVIDIA. En inkompatibel eller gammal version av grafikkortets drivrutin gör att DDM inte fungerar.



4. Ta bort eventuella dockningsstationer eller kabelförlängningar eller konverterare mellan bildskärmen och grafikporten. Vissa billiga förlängare, hubbar eller konverterare stöder kanske inte DDC/CI korrekt och kan leda till att DDM-programmet inte fungerar. Uppdatera drivrutinen för en sådan enhet om den senaste versionen är tillgänglig.
5. Starta om datorn.

DDM kanske inte fungerar på följande bildskärmar:

- Dell-skärmmodeller från 2013 eller tidigare och Dell-skärmar i D-serien. Mer information finns på Dell Product Supports webbplats.
- Spelbildskärmar som använder Nvidia-baserad G-Sync-teknik.
- Virtuella och trådlösa bildskärmar stöder inte DDC/CI.
- På äldre modeller av bildskärmar med DisplayPort version 1.2 kan du behöva inaktivera MST/DP 1.2 med hjälp av OSD-menyen på bildskärmen.

Om datorn är ansluten till Internet blir du uppmanad med ett meddelande när en nyare version av DDM-programmet är tillgängligt. Vi rekommenderar att man laddar ned och installerar det senaste DDM-programmet.

Du kan också kontrollera om det finns en ny version genom att högerklicka på DDM-ikonen samtidigt som du håller ned Shift-tangenten.

