

Dell S3222HG Skjerm

Dell Display Manager


Brukerveiledning

Modell: S3222HG
Forskriftsmessig modell: S3222HGc



 **MERKNAD:** En MERKNAD angir viktig informasjon som hjelper deg med å bruke datamaskinen.

 **VÆR FORSIKTIG:** FORSIKTIG indikerer at det kan komme skade på maskinvare eller tap av data hvis instruksjonene ikke følges.

 **ADVARSEL:** ADVARSEL indikerer at det kan være fare for skade på eiendom, personskade eller død.

Copyright © 2021 Dell Inc. eller datterselskaper. Med enerett. Dell, EMC og andre varemerker er varemerker for Dell Inc. eller datterselskaper. Andre varemerker kan være varemerker for sine respektive eiere.

2021 – 08

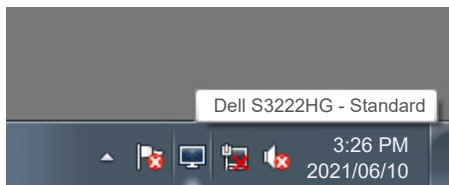
Rev. A00

Innhold

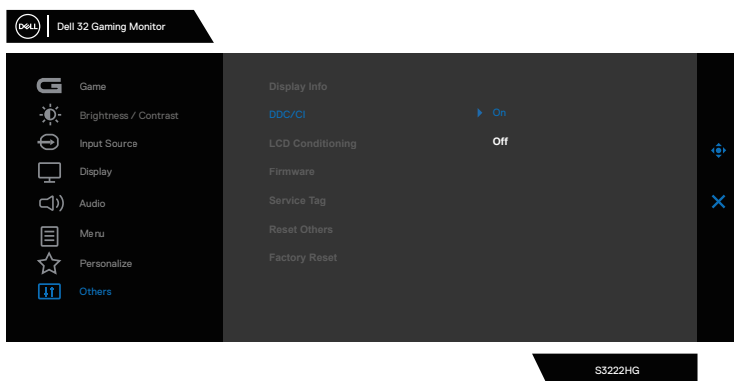
Oversikt	4
Velge alternativer for hurtiginnstillinger	5
Stille inn grunnleggende skjermalternativer	7
Tilordne forhåndsinnstilte moduser til programmer	9
Organisere vinduer med enkel ordning	10
Administrere flere videoinnganger	13
Gjenopprette plasseringen til programmer	14
Feste DDM til aktivt vindu (kun Windows 10) ...	16
Sette alternativer for energisparing	17
Andre hurtigtaster	18
Feilsøking	19

Oversikt

Dell Display Manager er et program som lar brukerne konfigurere innstillinger på støttede Dell-skjermer, som lysstyrke, kontrast og forhåndsinnstilte moduser. Når Dell Display Manager er installert, er det tilgjengelig fra systemstatusfeltet. Du kan alltid se informasjon om skjermer som er tilkoblet systemet, når du holder musen over ikonet i systemstatusfeltet.



MERKNAD: Dell Display Manager bruker Display Data Channel/Command Interface (DDC/CI)-kanal for å kommunisere med skjermen. Sørg for at DDC/CI er aktivert i menyen på følgende måte:



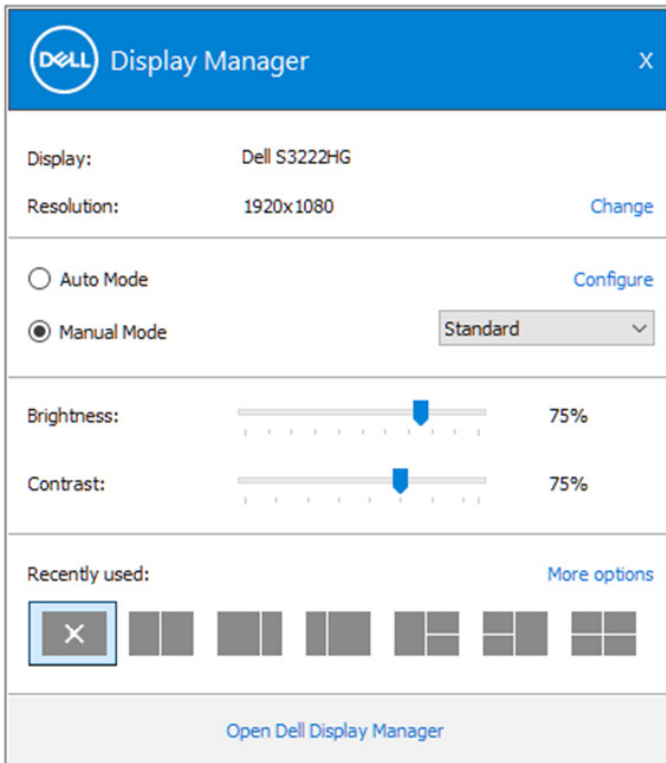
Velge alternativer for hurtiginnstillinger

Klikk i varslingsfeltet for Dell Display Manager for å åpne **Quick Settings (Hurtiginnstillinger)**-vinduet.

Hvis flere enn én støttet Dell-skjerm er koblet til systemet, kan du velge en spesifikk målskjerm ved hjelp av nedtrekksmenyen.

På **Quick settings (Hurtiginnstillinger)**-vinduet kan du også endre følgende:

- * Oppløsning
- * Automatisk modus eller Manuell modus for skjermmutseendet
- * Lysstyrke- og kontrastnivåer
- * Easy Arrange (Enkel ordning)-vindusoppsett for skjermen



På **Quick Settings (Hurtige innstillinger)**-vinduet kan du også klikke **Open Dell Display Manager (Åpne Dell Display Manager)** for mer avanserte innstillinger.



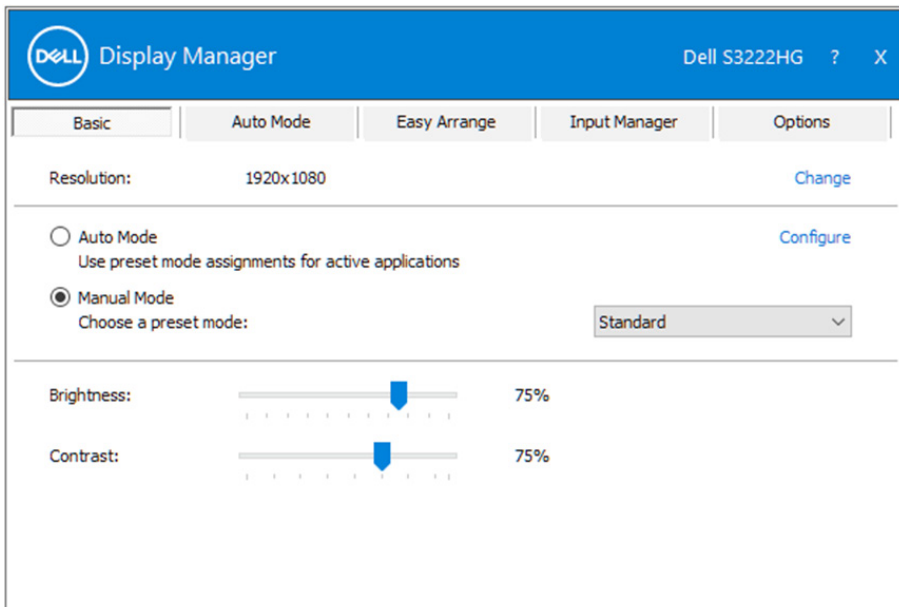
 **MERKNAD:**

Egenskap	Funksjon	Beskrivelse
Rask DDM-tilgang	Hurtigtast for å hente åpne brukergrensesnittet til DDM.	Ctrl+Shift+D
	Kontroller en individuell skjerm i oppsett med flere skjermer	Fra rullegardinboksen for å velge skjerm har den valgte skjermen Dell-logo. Flytt grensesnittet til DDM til skjermen som skal kontrolleres. Trykk Ctrl+Shift+D for å hente mini-brukergrensesnittet under musepekeren.



Stille inn grunnleggende skjermalternativer

Du kan velge **Manual Mode (Manuell modus)** for å velge en forhåndsinnstilt modus manuelt eller velge **Auto Mode (Auto-modus)** for å bruke en forhåndsinnstilt modus basert på det aktive programmet. Når gjeldende forhåndsinnstilt modus endres, vises en melding på skjermen. Lysstyrke- og kontrastnivåer for skjermen som er valgt, kan også justeres direkte fra fanen **Basic (Grunnleggende)**.



MERKNAD: Når flere Dell-skjermer er koblet til, velger du «Enable display matrix control» (Aktiver skjermmatrisekontroll) for å bruke kontroller for lysstyrke, kontrast og farger på alle skjermene.





Basic

Auto Mode

Easy Arrange

Input Manager

Options

Resolution: 1920x1080

[Change](#)

Auto Mode

Use preset mode assignments for active applications

[Configure](#)

Manual Mode

Choose a preset mode:

FPS Game ▾

Brightness:



75%

Contrast:



75%

Enable display matrix control



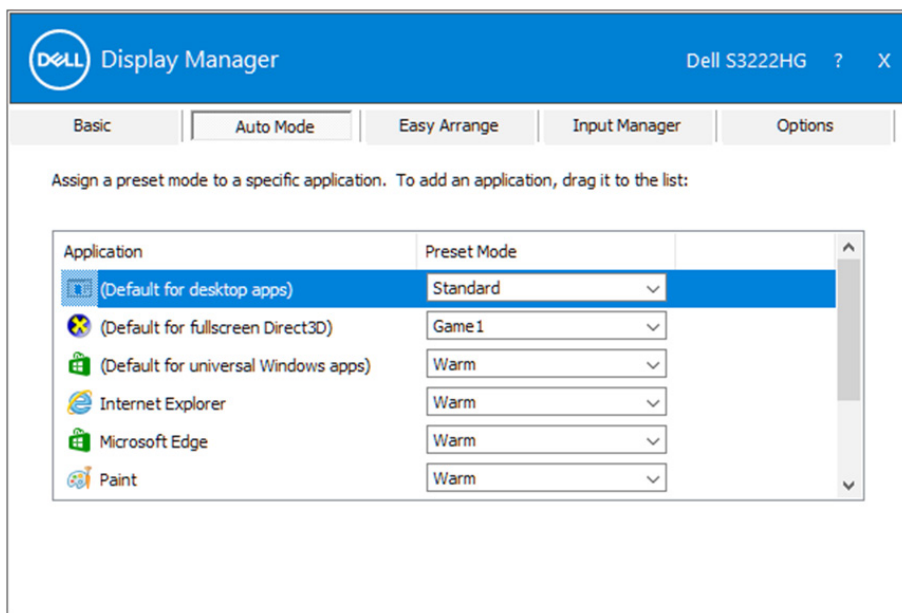
Tilordne forhåndsinnstilte moduser til programmer

På fanen **Auto Mode (Auto-modus)** kan du knytte en spesifikk Preset Mode (Forhåndsinnstilt modus) med et bestemt program og bruke det automatisk. Når **Auto Mode (Auto-modus)** er aktivert, bytter Dell Display Manager automatisk til tilsvarende **Preset Mode (Forhåndsinnstilt modus)** når den tilknyttede applikasjonen aktiveres. **Preset Mode (Forhåndsinnstilt modus)** som er tilordnet et bestemt program, kan være det samme på hver tilkoblet skjerm, eller det kan variere fra én skjerm til en annen.

Dell Display Manager er forhåndskonfigurert for mange populære programmer. Hvis du vil legge til et nytt program i oppgavelisten, drar du bare programmer fra skrivebordet, Windows Start-meny eller annet sted og slipper den på gjeldende liste.

 **MERKNAD: Det støttes ikke å tilordne forhåndsinnstilte moduser for batchfiler, skript, lastere og ikke-kjørbare filer, som zip-arkiver eller pakkede filer.**

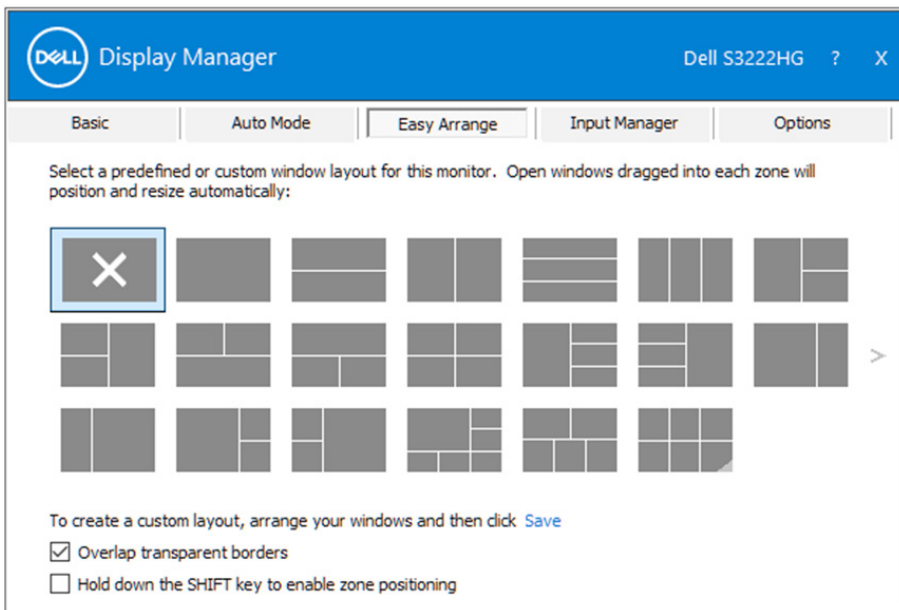
Du kan også konfigurere forhåndsinnstilt modus for spill til å brukes når et Direct3D-program kjører i fullskjermmodus. For å forhindre at et program bruker modusen, tilordner du det til en annen forhåndsinnstilt modus.



Organisere vinduer med enkel ordning

På støttede Dell-skjermene kan du i fanen **Easy Arrange (Enkel ordning)** enkelt ordne de åpne vinduene i et av de forhåndsdefinerte oppsettene ved å dra dem i sonene. Trykk «>>» eller tastene Side opp / Side ned for å finne flere oppsett. For å lage et tilpasset oppsett ordner du de åpne vinduene og klikker deretter **Save (Lagre)**.

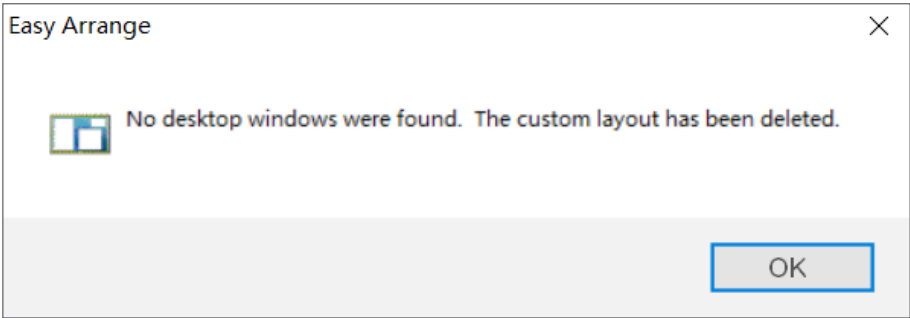
For å komme i gang med **Easy Arrange (Enkel ordning)** velger du en målskerm og velger et av de forhåndsdefinerte oppsettene. Regionene for det oppsettet vises på skjermen i et øyeblikk. Dra deretter et åpent vindu over skjermen. Mens vinduet dras, vises det gjeldende vindusoppsettet, og en aktiv region blir uthevet når vinduet går over det. Du kan når som helst slippe vinduet i den aktive regionen for å plassere vinduet i den regionen.



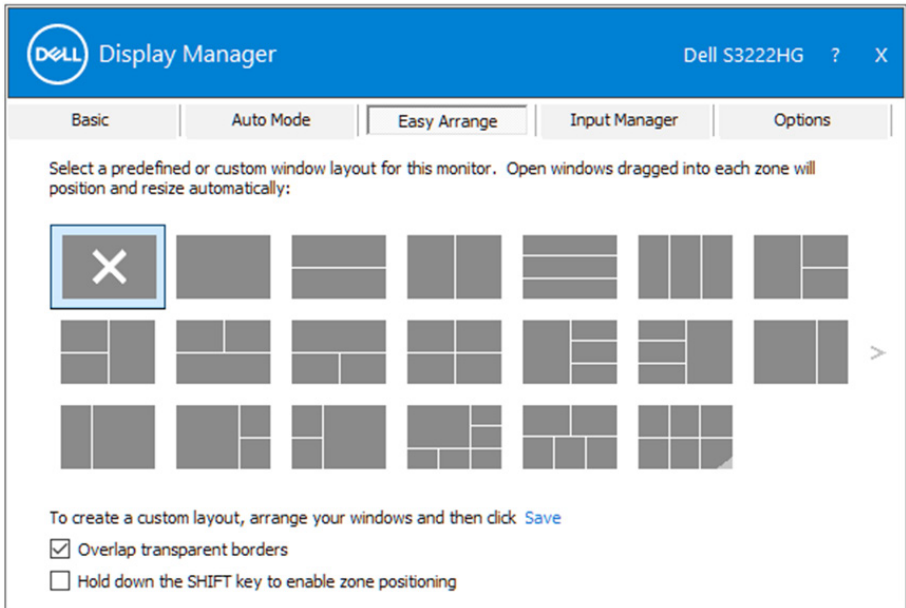
For å lage et tilpasset vindusoppsett kan du endre størrelse på og plassere vinduene på skrivebordet og så klikke på Lagre-koblingen i **Easy Arrange (Enkel ordning)**. Størrelsen og plasseringen til vinduene lagres som et tilpasset oppsett, og ikonet for tilpasset oppsett blir opprettet.

MERKNAD: Dette alternativet verken lagrer eller husker programmene som er åpne. Kun størrelsen og posisjonen til vinduene lagres.






For å bruke det egendefinerte oppsettet velger du ikonet for det egendefinerte oppsettet. Hvis du vil slette det egendefinerte oppsettet som nå er lagret, lukker du alle vinduene på skrivebordet og klikker på Lagre-koblingen i **Easy Arrange (Enkel ordning)**.



Det er andre avanserte måter å bruke Enkel ordning på. Se tabellen nedenfor.

Egenskap	Funksjon	Beskrivelse
Forbedret Easy Arrange (Enkel ordning)	Egendefinerte oppsett	Lagre og gi navn til 5 tilpassede mønstre for Easy Arrange (Enkel ordning) . Konfigurer x*y-mønstre.
	6 mest nylig brukte oppsett	Trykk Ctrl+Shift+Home for å bla mellom de 6 siste brukte oppsettene.
	Endring av størrelse i farten	Hold nede Ctrl mens du endrer størrelsen på gjeldende Easy Arrange (Enkel ordning) -oppsett for å justere størrelsen og antall celler i et oppsett. Nylagde mønstre for Easy Arrange (Enkel ordning) er lagret i Easy Arrange (Enkel ordning) -ikonposisjonen. Hold nede Ctrl mens du klikker på et modifisert oppsettikon for å gjenopprette det til standardoppsett.
	Easy Arrange (Enkel ordning) -oppsett for stående modus	Stående modus-ikoner for Easy Arrange (Enkel ordning) vises når skjermen dreies.

 **MERKNAD:** Noen programmer krever en minimum effektiv oppløsning for vinduet. Slike programmer passer kanskje ikke i en Enkel ordning-sone hvis sonen er mindre enn ønsket vindusstørrelse.



Administrere flere videoinnganger

Fanen **Input Manager (Inngangsadministrasjon)** lar deg administrere flere videoinnganger som er koblet til Dell-skjermen. Det gjør det veldig enkelt å bytte mellom innganger mens du jobber med flere datamaskiner.

Alle videoinngangsportene som er tilgjengelige for skjermen, står oppført. Du kan gi navn til hver inngang. Lagre endringene etter redigering.

Du kan definere én hurtigtast til å bytte til ønsket inngang raskt og en annen hurtigtast til å bytte mellom to innganger raskt hvis du ofte jobber mellom dem.

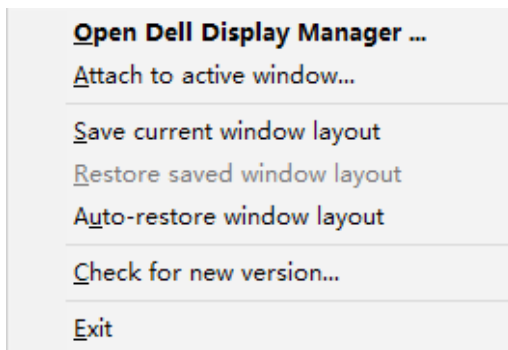
The screenshot shows the Dell Display Manager (DDM) interface for the Dell S3222HG monitor. The 'Input Manager' tab is active, displaying a list of input ports. The 'Input port' column lists DP, HDMI1 (Active), and HDMI2. The 'Input name' column shows '(Click to edit)' for each port. A 'Save' button is located below the list. At the bottom, there are sections for 'Favorite input shortcut key' (set to None) and 'Input switch shortcut key' (set to None). The 'Change active input...' button is also visible.

MERKNAD: Dell Display Manager (DDM) kommuniserer med skjermen selv når den viser video fra en annen datamaskin. Du kan installere Dell Display Manager på datamaskinen du ofte bruker og kontrollere bytte av inngang fra den. Du kan også installere Dell Display Manager på andre datamaskiner som er koblet til skjermen.

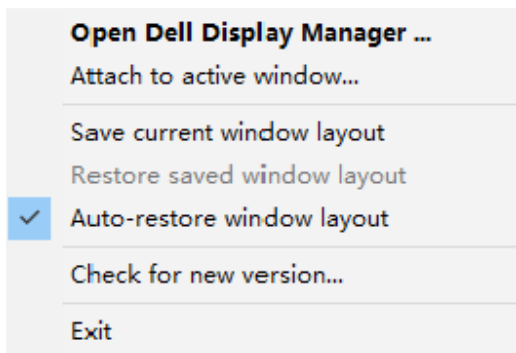


Gjenopprette plasseringen til programmer

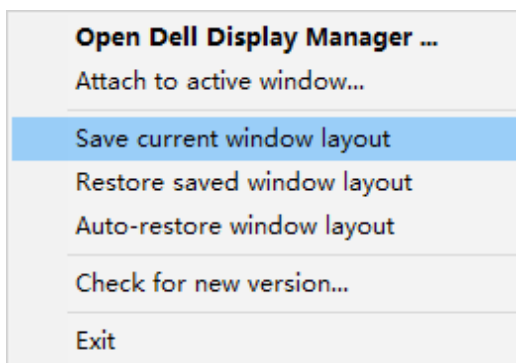
Dell Display Manager kan hjelpe deg med å sette programvinduene tilbake på plass når du kobler datamaskinen til skjermen(e) på nytt. Du får raskt tilgang til denne funksjonen ved å høyreklikke Dell Display Manager-ikonet i systemstatusfeltet.



Hvis du velger «**Auto-restore window layout (Gjenopprett vindusoppsett automatisk)**», blir plasseringene til programvinduene sporet og husket av Dell Display Manager. Dell Display Manager setter programvinduene tilbake på plass automatisk når du kobler PC-en til skjermen(e) på nytt.



Hvis du vil gå tilbake til et favorittoppsett etter at du har flyttet programvinduene, velger du først «**Save current window layout (Lagre gjeldende vindusoppsett)**» og så «**Restore saved window layout (Gjenopprett lagret vindusoppsett)**».



Du kan bruke skjermer med forskjellige modeller eller oppløsninger i hverdagen, og du kan bruke forskjellige vindusoppsett på dem. Dell Display Manager er i stand til å kjenne igjen skjermen du har koblet til igjen og gjenopprette de tilsvarende programplasseringene. Dersom du må bytte ut en skjerm i en skjermmatrisekonfigurasjon, kan du lagre vindusoppsettet før utskifting og gjenopprette oppsettet etter at den nye skjermen er installert.

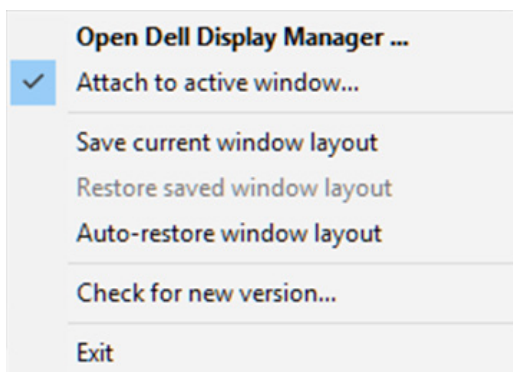
 **MERKNAD: Programmene bør dine i gang for å dra nytte av denne funksjonen. Dell Display Manager starter ikke programmer.**



Feste DDM til aktivt vindu (kun Windows 10)

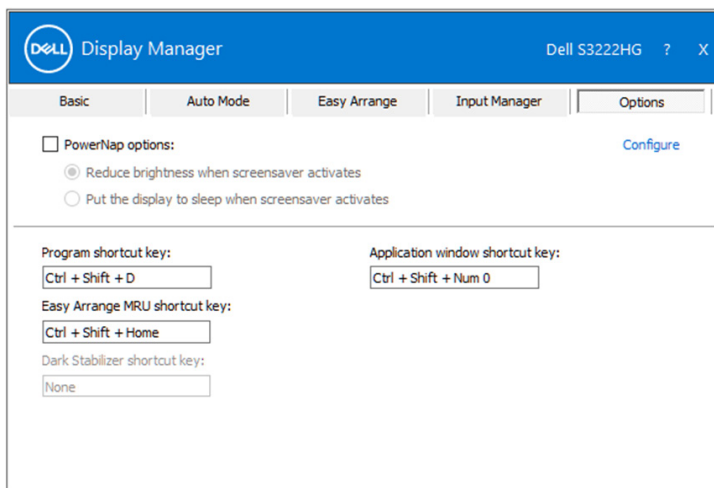
DDM-ikonet kan festes til det aktive vinduet du jobber med. Klikk ikonet for å få enkel tilgang til følgende funksjoner.

Egenskap	Funksjon	Beskrivelse
Fest DDM til aktivt vindu (kun Windows 10)	Endre forhåndsinnstilling eller feste til forskjellige partisjoner	DDM-ikonet festes til det aktive vinduet, og brukeren kan enkelt bytte plassering, endre forhåndsinnstilt fargemodus og tilordne automatisk forhåndsinnstilt modus.
	Hurtigtastutløser	Trykk Ctrl+Shift+Ins i vinduet til et program som kjører for å utløse den festede DDM-menyen.
	Flytt programvinduet blant Easy Arrange (Enkel ordning)-cellene	Send programvinduet til forrige/neste Easy Arrange (Enkel ordning)-celle.
	Flytt programvindu blant skjermer	Send programvinduet til forrige/neste skjerm.



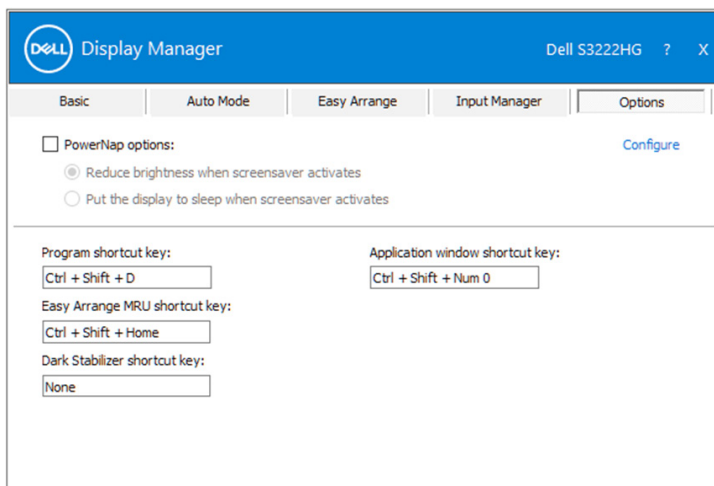
Sette alternativer for energisparing

På støttede Dell-skjermmodeller er fanen **Options (Alternativer)** tilgjengelig, som har PowerNap-alternativer for å spare energi. Du kan sette skjermens lysstyrke til minimumsnivået eller sette skjermen i dvale når skjermsparerer er aktivert.



The screenshot shows the 'Options' tab in the Dell Display Manager application. The interface includes a blue header with the Dell logo and the text 'Display Manager' and 'Dell S3222HG'. Below the header are several tabs: 'Basic', 'Auto Mode', 'Easy Arrange', 'Input Manager', and 'Options'. The 'Options' tab is active. Under the 'PowerNap options' section, there is a checkbox that is currently unchecked. Below it are two radio button options: 'Reduce brightness when screensaver activates' (which is selected) and 'Put the display to sleep when screensaver activates'. A 'Configure' link is visible to the right. Below this section are four text input fields for shortcut keys: 'Program shortcut key:' (set to 'Ctrl + Shift + D'), 'Application window shortcut key:' (set to 'Ctrl + Shift + Num 0'), 'Easy Arrange MRU shortcut key:' (set to 'Ctrl + Shift + Home'), and 'Dark Stabilizer shortcut key:' (set to 'None').

 **MERKNAD:** Hurtigtasten for Mørk stabilisering er kun tilgjengelig når en av de forhåndsinnstilte modusene FPS (Skytespill), RTS (Strategispill) eller RPG (Rollespill) er valgt.



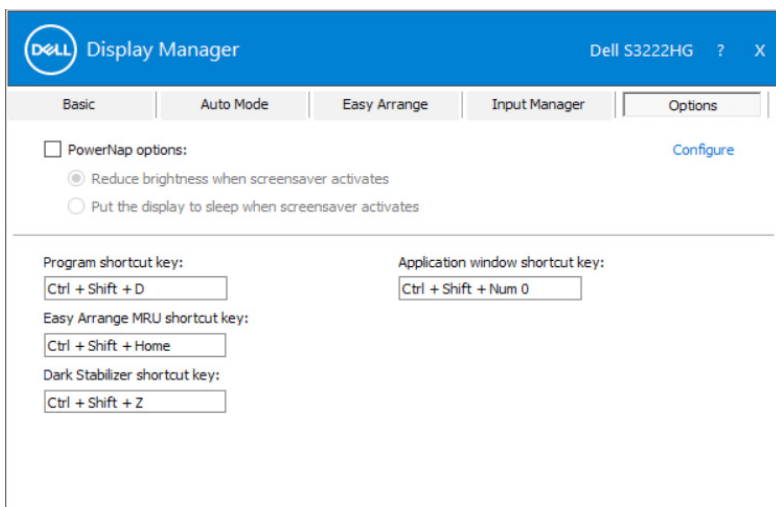
This screenshot is identical to the one above, showing the 'Options' tab in the Dell Display Manager application with the same settings and layout.



Andre hurtigtaster

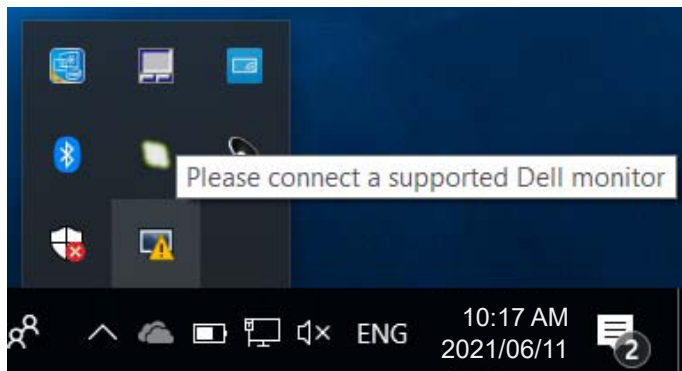
Hurtigtaster kan defineres for følgende handlinger:

- **Program shortcut key (Programhurtigtast):** for å åpne dialogboksen **Quick settings (Hurtiginstillinger)** raskt.
- **Easy Arrange MRU shortcut key (Hurtigtast for mest nylig brukte oppsett):** for å bruke de 5 mest nylig brukte vindusoppsettene raskt.
- **Application window shortcut key (Programvindusnarveistast):** for å åpne en hurtigmeny for alternativer under **Auto Mode (Auto-modus)** og **Easy Arrange (Enkel ordning)**.
- **Dark Stabilizer shortcut key (Snarveistast for mørk stabilisering):** for å forbedre synligheten i mørke spillscenarier raskt.

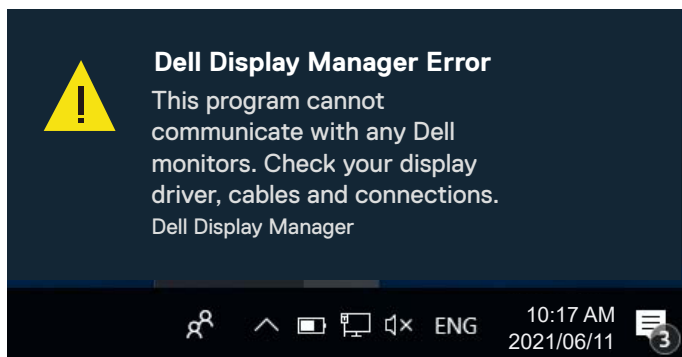


Feilsøking

DDM fungerer bare med støttede Dell-skjermer. DDM støtter ikke skjermer fra andre produsenter. Hvis DDM ikke fungerer med skjermen, viser DDM følgende ikon i systemstatusfeltet.



Når ikonet er valgt, så viser **DDM** en mer detaljert feilmelding.



Hvis DDM ikke kan oppdage og/eller kommunisere med en støttet Dell-skjerm, kan du prøve følgende trinn for å feilsøke:

1. Sørg for at signalkabelen er riktig koblet til skjermen og datamaskinen. Kontaktene skal settes ordentlig på plass.
2. Kontroller skjermmenyen på skjermen for å sikre at DDC/CI er aktivert.
3. Sørg for at du har den riktige og nyeste grafikkortdriveren fra grafikkortprodusenten, som Intel, AMD eller NVIDIA. Hvis grafikkortdriveren er inkompatibel eller en gammel versjon, vil DDM svikte.



4. Fjern dokkingstasjoner eller kabelforlengere eller omformere mellom skjermen og grafikkporten. Forlengere, huber eller omformere med lavere kostnad støtter kanskje ikke DDC/CI ordentlig, noe som kan gjøre at DDM svikter. Oppdater driveren til en slik enhet hvis en ny versjon er tilgjengelig.
5. Start datamaskinen på nytt.

DDM fungerer kanskje ikke på følgende skjermer:

- Dell-skjermmodeller fra 2013 eller tidligere og D-serien med Dell-skjermer. Du kan se på Dells nettsted for produktstøtte for mer informasjon
- Spillskjermer som bruker Nvidia-basert G-sync-teknologi
- Virtuelle og trådløse skjermer støtter ikke DDC/CI
- På eldre skjermmodeller med DisplayPort versjon 1.2 kan du måtte deaktivere MST/DP 1.2 ved hjelp av skjermmenyen på skjermen.

Hvis datamaskinen er koblet til Internett, får du en melding når en det er en nyere versjon av DDM-programmet tilgjengelig. Det anbefales å laste ned og installere det nyeste DDM-programmet.

Du kan også se etter en ny versjon ved å høyreklikke DDM-ikonet mens du holder nede Shift-tasten.

