




Monitor Dell S3222DGM

Navodila za uporabo

Model monitorja: S3222DGM
Predpisani model: S3222DGMc



-  **OPOMBA:** OPOMBA označuje pomembne informacije, ki vam pomagajo bolje izkoristiti računalnik.
-  **SVARILO:** SVARILO označuje možnost poškodb strojne opreme ali izgube podatkov, če ne upoštevate navodil.
-  **OPOZORILO:** OPOZORILO označuje možnost poškodb lastnine, telesnih poškodb ali smrti.

Copyright © 2021 Dell Inc. ali njegove podružnice. Vse pravice pridržane. Dell, EMC in druge blagovne znamke so blagovne znamke družbe Dell Inc. ali njenih podružnic. Druge blagovne znamke so lahko blagovne znamke njihovih ustreznih lastnikov.

2021 – 07

Rev. A02



Vsebina

Varnostna navodila	6
O monitorju	7
Vsebina paketa	7
Funkcije izdelka	9
Prepoznavanje delov in kontrolnikov	11
Pogled s sprednje strani	11
Pogled z zadnje strani	12
Pogled od strani	14
Pogled od spodaj	14
Tehnični podatki monitorja	16
Specifikacije ločljivosti	18
Podprti videonačini	18
Vnaprej nastavljeni načini prikaza	19
Fizične lastnosti	22
Okoljske lastnosti	23
Zmogljivost Plug and Play	24
Kakovost monitorja LCD in pravilnik o slikovnih pikah	24
Namestitev monitorja	25
Namestitev stojala	25
Priključitev monitorja	27
Priključitev kablov HDMI in DisplayPort 1.2	27
Razporejanje kablov	28



Zaščita monitorja s ključavnico Kensington (dodatna oprema)	29
Odstranjevanje stojala	30
Montaža na steno (izbirno)	31
Uporaba monitorja	32
Vklop monitorja	32
Uporaba krmilne palice.	32
Opis krmilne palice	33
Uporaba nadzornih gumbov	33
Nadzorni gumbi	34
Uporaba zaslonskega menija.	35
Dostop do sistema menijev	35
Menu and Power button lock (Zaklepanje menijskih tipk in gumba za vklop/izklop)	44
Opozorila zaslonskega menija (OSD)	47
Nastavitev najvišje ločljivosti	50
Uporaba nagiba in navpičnega podaljšanja	51
Podaljšanje nagiba.	51
Navpično podaljšanje	51
Ergonomičnost	52
Uporaba in premikanje zaslona	54
Smernice za vzdrževanje.	55
Čiščenje monitorja.	55
Odpravljanje težav	56
Samopreskus	56
Vgrajena diagnostika	58





Splošne težave	60
Težave, povezane z izdelkom	64
Dodatek	65
Obvestila agencije FCC (velja le za ZDA) in druge informacije, določene s predpisi	65
Vzpostavljanje stika z družbo Dell	65
Zbirka podatkov o izdelkih EU za energijsko nalepko in informacijski list izdelka	65



Varnostna navodila

Uporabite ta varnostna navodila, da zaščitite monitor pred morebitnimi poškodbami in zagotovite svojo lastno varnost. Če ni drugače navedeno, se za vsak postopek, opisan v tem dokumentu, predpostavlja, da ste prebrali varnostne informacije, priložene monitorju.

 **Pred uporabo monitorja preberite varnostne informacije, ki so priložene monitorju in natisnjene na izdelku. Dokumentacijo shranite na varno mesto za prihodnjo uporabo.**

 **SVARILO: Uporaba kontrolnikov, prilagoditev ali postopkov, ki niso opisani v tej dokumentaciji, lahko povzroči izpostavljenost udaru, električnim nevarnostim in/ali mehanskimi nevarnostmi.**

- Monitor položite na trdno podlago in z njim ravnajte skrbno. Ta zaslon je lomljiv, zato se ob padcu ali stiku z ostrimi predmeti lahko poškoduje.
- Prepričajte se, da lahko monitor priključite na lokalno električno napajanje z izmeničnim tokom.
- Monitor hranite v prostorih s sobno temperaturo. Ekstremno hladni in vroči pogoji lahko negativno vplivajo na tekoče kristale v zaslonu.
- Napajalni kabel monitorja priključite na stensko vtičnico, ki je v bližini in dostopna. Preberite poglavje [Priključitev monitorja](#).
- Monitorja ne postavljajte in uporabljajte na mokri površini ali v bližini vode
- Monitorja ne izpostavljajte raznim vibracijam ali pogojem v katerih bi se zadeval ob druge predmete. Monitorja na primer ne postavljajte v avtomobilski prtljažnik.
- Če monitorja ne boste uporabljali daljši čas, ga izključite iz napajanja.
- Ne odstranjujte nobenega pokrova in se ne dotikajte notranjih delov monitorja, da preprečite električni udar.
- Pozorno preberite navodila. Shranite ta dokument za prihodnjo uporabo. Upoštevajte vsa opozorila in navodila, označena na izdelku.
- Prekomerni zvočni tlak v ušesnih ali naglavnih slušalkah lahko povzroči izgubo sluha. Če izenačevalnik zvoka nastavite na najvišjo vrednost, povečate izhodno napetost ušesnih ali naglavnih slušalk ter stopnjo zvočnega tlaka.
- Opremo lahko namestite na steno ali strop v vodoravnem položaju.







O monitorju

Vsebina paketa

Monitorju so priloženi sestavni deli, ki so prikazani v spodnji tabeli. Če kateri koli sestavni del manjka, se obrnite na Dell. Več informacij najdete v poglavju [Vzpostavljanje stika z družbo Dell](#).

OPOMBA: Nekateri sestavni deli so na voljo posebej, zato morda niso priloženi monitorju. Nekatere funkcije ali nosilci podatkov niso na voljo za določene države.

	Monitor
	Držalo stojala
	Podstavek stojala
	Napajalni kabel (razlikuje se glede na državo)




	<p>Kabel HDMI 2.0 (1,8 m)</p>
	<p>Kabel DisplayPort 1.2 (1,8 m)</p>
	<ul style="list-style-type: none"> • Priročnik za hitro namestitvev • Informacije o varnosti, okoljske informacije in informacije, določene s predpisi



Funkcije izdelka

Značilnosti monitorja Dell S3222DGM so aktivna matrika, tankoplastni tranzistor (TFT), zaslon s tekočimi kristali (LCD), antistatični zaslon in osvetlitev ozadja LED. Med funkcije monitorja spadajo:

- 80,01-centimetrsko (31,5-palčno) vidno območje (izmerjeno diagonalno).
- Ločljivost 2560 x 1440 slikovnih pik s podporo celozaslonskega načina za nižje ločljivosti.
- Vrhunska tehnologija AMD FreeSync™, ki zmanjša grafične motnje, kot sta popačena slika in migetanje, za bolj nemoteno ter tekoče igranje iger.
- Podpira visoke hitrosti osveževanja 144 Hz in 165 Hz ter hiter odzivni čas 1 ms v načinu **MPRT**.

 **OPOMBA: 1 ms lahko dosežete v načinu MPRT, da zmanjšate vidno zameglitev gibanja in omogočite hitrejšo odzivnost slik. Vendar pa se lahko zaradi tega na sliki pojavi nekaj rahlih in opaznih vidnih artefaktov. Vsaka nastavitve sistema in potrebe vsakega igralca so drugačne, zato uporabnikom priporočamo, da preskusijo različne načine in najdejo pravo nastavitve zase.**

- 99-odstotna barvna lestvica sRGB.
- Možnost digitalnih priključkov z vhodom DisplayPort in HDMI.
- Omogočeno s podporo za VRR v igralni konzoli.
- Možnost Plug-and-Play, če jo računalnik podpira.
- Nastavitve v zaslonskem meniju omogočajo preprosto nastavitve in optimizacijo zaslona.
- Funkcije, zasnovane za izboljšanje igralne izkušnje, na primer Timer (Časomer), Frame Rate Counter (Števec slik na sekundo) in Dark Stabilizer (Stabilizator temnih odtenkov). Poleg teh so na voljo tudi načini za izboljšanje iger, na primer FPS, MOBA/ RTS, SPORTS ali RPG, in 3 dodatni igralni načini, s katerimi lahko prilagodite svoje nastavitve.
- Odstranljivo stojalo in 100-milimetrske odprtine za pritrditev nosilca VESA™ (Video Electronics Standards Association) za prilagodljive rešitve montaže.
- Možnost nastavitve nagiba in višine.
- Reža za varnostno zaklepanje.
- ≤ 0,3 W v stanju pripravljenosti.
- Podpira Dell Display Manager.

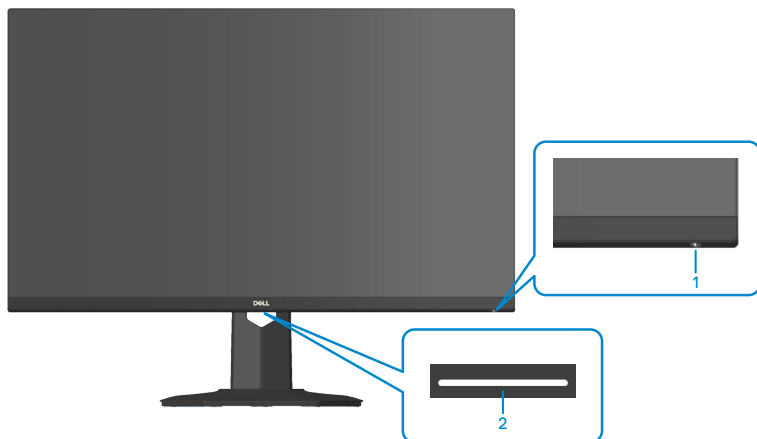


- Garancija Dell Premium Panel Exchange za brezskrbno uporabo.
 - Povečajte udobje oči z zaslonom brez utripanja in funkcijo šibke modre svetlobe.
- ⚠ OPOZORILO: Med možne dolgoročne učinke oddajanja modre svetlobe iz monitorja spadajo poškodbe oči, vključno z utrujenostjo oči, digitalnim naprezanjem očesa in drugimi. Funkcija ComfortView je zasnovana za zmanjšanje količine modre svetlobe, ki jo oddaja monitor, da izboljša udobje oči.**



Prepoznavanje delov in kontrolnikov

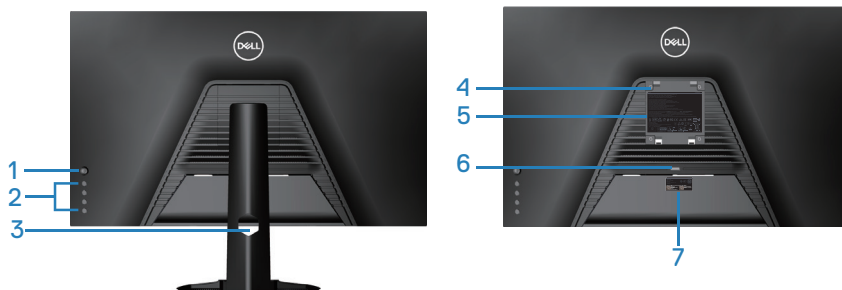
Pogled s sprednje strani



Ozna-ka	Opis	Uporaba
1	Gumb za vklop/izklop (z lučko za stanje napajanja)	Za vklop ali izklop monitorja. Bela lučka, ki sveti neprekinjeno, označuje da je monitor vklopljen in deluje običajno. Utripajoča bela lučka označuje, da je monitor v načinu pripravljenosti.
2	Vgradne lučke	Ko je monitor v celoti nastavljen, se dotaknite senzorja na dotik, da vklopite ali izklopite vgradne lučke. (Glejte poglavje Vgradne lučke). To funkcijo je mogoče aktivirati ali deaktivirati prek zaslonskega menija (glejte poglavje Downlight (Vgradna lučka)). OPOMBA: Na monitorjih, ki se izdelujejo od julija 2021, lahko vgradne lučke vklopite ali izklopite samo z zaslonskim menijem.



Pogled z zadnje strani



Pogled z zadnje strani s stojalom za monitor

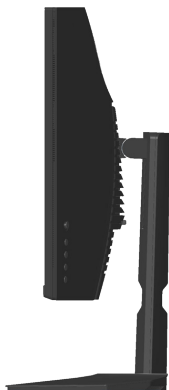
Ozna-ka	Opis	Uporaba
1	Krmilna palica	Za upravljanje zaslonskega menija. (Več informacij najdete v poglavju Uporaba monitorja .)
2	Funkcijski gumbi	Pritisnite funkcijske tipke, da prilagodite elemente v zaslonskem meniju. (Več informacij najdete v poglavju Uporaba monitorja .)
3	Reža za razporeditev kablov	Uporabite jo za urejanje kablov tako, da jih speljete skozi režo.
4	Odprtine za pritrditev VESA (4)	Štiri odprtine za pritrditev VESA (100 mm x 100 mm) za pokrovom VESA, ki jih lahko uporabite za namestitev monitorja na steno z združljivim kompletom za montažo na steno VESA. Preberite poglavje Montaža na steno (izbirno) .
5	Oznaka z regulativnimi informacijami	Seznami regulativnih odobritev.
6	Gumb za sprostitev stojala	Za sprostitev stojala z monitorja.



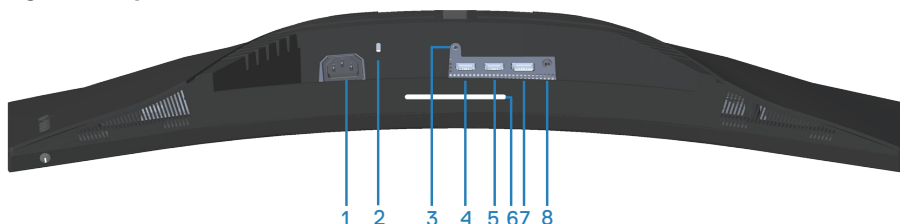
7	Regulativna nalepka (vključno s serijsko številko v obliki črtne kode in nalepko s servisno oznako)	Seznami regulativnih odobritev. Če morate vzpostaviti stik z oddelkom za tehnično podporo družbe Dell, si oglejte informacije na tej nalepki. Servisna oznaka je enolični alfanumerični identifikator, s katero lahko zaposleni v tehničnem oddelku družbe Dell identificirajo komponente strojne opreme in vaš računalnik ter dostopajo do informacij o garanciji.
---	---	---



Pogled od strani



Pogled od spodaj



Pogled od spodaj brez stojala za monitor

Ozna-ka	Opis	Uporaba
1	Prikluček za napajanje	Povežite napajalni kabel (priložen monitorju).
2	Reža za varnostno zaklepanje	Zavarujte monitor z varnostnim zapahom (naprodaj ločeno), da preprečite nepoblaščno premikanje monitorja. Preberite poglavje Zaščita monitorja s ključavnico Kensington (dodatna oprema) .
3	Funkcija za zaklep stojala	Za zaklep stojala na monitor z vijakom M3 x 6 mm (vijak ni priložen).
4	Prikluček HDMI 1.2.0	Vzpostavite povezavo z računalnikom s kablom HDMI.




5	Priključek HDMI 2 2.0	Vzpostavite povezavo z računalnikom s kablom HDMI.
6	Vgradne lučke	<p>Ko je monitor v celoti nastavljen, se dotaknite senzorja na dotik, da vklopite ali izklopite vgradne lučke.</p> <p>Ta nastavitev je privzeto vklopljena, zato se vgradne lučke ob priključitvi napajalnega kabla vklopijo.</p> <div data-bbox="557 395 860 743" data-label="Image"> </div> <p>OPOMBA: Na monitorjih, ki se izdelujejo od julija 2021, lahko vgradne lučke vklopite ali izklopite samo z zaslonskim menijem.</p>
7	DisplayPort 1.2	Za priključitev na računalnik s kablom DisplayPort.
8	Izhodni priključek za slušalke	Za priključitev slušalk.



Tehnični podatki monitorja

Model	S3222DGM
Vrsta zaslona	Aktivna matrika – TFT LCD
Vrsta zaslonske plošče	Navpična poravnava
Vidna slika	
Diagonala	800,1 mm (31,5 palca)
Vodoravno, aktivno območje	697,3 mm (27,5 palca)
Navpično, aktivno območje	392,3 mm (15,4 palca)
Območje	273550,8 mm ² (423,5 palca ²)
Privzeta ločljivost in hitrost osveževanja	2560 x 1440 pri 144 Hz (samo HDMI 2.0) 2560 x 1440 pri 165 Hz (DisplayPort 1.2)
Razmik med slikovnimi pikami	0,2724 mm x 0,2724 mm
Slikovne pike na palec (PPI)	93
Vidni kot	
Vodoravno	178° (običajno)
Navpično	178° (običajno)
Svetilnost	350 cd/m ² (običajno)
Razmerje kontrasta	3000 proti 1 (običajno)
Premaz sprednje plošče	SAG 40 %, 3H
Osvetlitev ozadja	Sistem osvetlitve robov z diodami LED



Odzivni čas	<p>8 ms od sive do sive v načinu Fast (Hitro)</p> <p>4 ms od sive do sive v načinu Super Fast (Izjemno hitro)</p> <p>2 ms od sive do sive v načinu Extreme (Ekstremno)</p> <p>1 ms od sive do sive v načinu MPRT</p> <p> OPOMBA: Način od sive do sive v 2 ms lahko dosežete v načinu Extreme (Ekstremno), da zmanjšate vidno zameglitev gibanja in omogočite hitrejšo odzivnost slik. Vendar pa se lahko zaradi tega na sliki pojavi nekaj rahlih in opaznih vidnih artefaktov. Vsaka nastavitve sistema in potrebe vsakega igralca so drugačne, zato uporabnikom priporočamo, da preskusijo različne načine in najdejo pravo nastavitve zase.</p>
Ukrivljenost	1800R (običajna)
Barvna globina	16,7 milijona barv (RGB 8 bitov)
Barvna lestvica	≥ 99 % sRGB
Priključki	<p>2 x priključek HDMI 2.0 s HDCP 2.2 (2560 x 1440, do 144 Hz)</p> <p>1 x DisplayPort 1.2 s HDCP 2.2 (2560 x 1440, do 165 Hz)</p> <p>1 x izhodni priključek za slušalke</p>
Širina okvirja (rob monitorja do aktivnega območja)	
Zgoraj	7,85 mm
Levo/desno	7,92 mm
Spodaj	24,10 mm
Nastavljivost	
Nosilec za prilagoditev višine	100 mm
Nagib	Od -5° do 21°
Odklon	N/A
Prilagoditev naklona	N/A
Združljivost z aplikacijo Dell Display Manager	Easy Arrange (Preprosto razporejanje) in druge ključne funkcije



Varnost	Reža za varnostno zaklepanje (ključavnica za kabel je naprodaj ločeno)
---------	--

Specifikacije ločljivosti

Model	S3222DGM
Razpon vodoravne frekvence preleta slike	Od 30 kHz do 250 kHz (samodejno)
Razpon navpične frekvence preleta slike	Od 48 Hz do 144 Hz (HDMI 2.0) Od 48 Hz do 165 Hz (DisplayPort 1.2)
Najvišja vnaprej nastavljena ločljivost	2560 x 1440 pri 60 Hz s HDCP 2.2 2560 x 1440 pri 144 Hz s HDCP 2.2 (HDMI 2.0) 2560 x 1440 pri 165 Hz s HDCP 2.2 (DisplayPort 1.2)

Podprti videonačini

Model	S3222DGM
Zmogljivosti prikaza videa (predvajanje HDMI/DisplayPort)	480p, 480i, 576p, 576i, 720p, 1080p, 1080i, QHD

 **OPOMBA: Ta monitor podpira tehnologijo AMD FreeSync™ Premium.**



Vnaprej nastavljeni načini prikaza

Vnaprej nastavljeni načini prikaza HDMI

Način prikaza	Vodoravna frekvenca (kHz)	Navpična frekvenca (Hz)	Frekvenca slikovne pike (MHz)	Polarnost sinhronizacije (vodoravno/ navpično)
IBM, 720 x 400	31,47	70,08	28,32	-/+
VESA, 640 x 480	37,50	75,00	31,50	-/-
VESA, 640 x 480	31,47	59,94	25,18	-/-
VESA, 800 x 600	37,88	60,32	40,00	+/+
VESA, 800 x 600	46,88	75,00	49,50	+/+
VESA, 1024 x 768	48,36	60,00	65,00	-/-
VESA, 1024 x 768	60,02	75,03	78,75	+/+
VESA, 1152 x 864	67,50	75,00	108,00	+/+
VESA, 1280 x 800	49,31	59,91	71,00	+/+
VESA, 1280 x 1024	63,98	60,02	108,00	+/+
VESA, 1280 x 1024	79,98	75,02	135,00	+/+
VESA, 1600 x 1200	75,00	60,00	162,00	+/+
VESA, 1680 x 1050	65,29	59,95	146,25	-/+
VESA, 1920 x 1080	67,50	60,00	148,50	+/+
VESA, 1920 x 1080	137,26	120,00	285,50	+/+
VESA, 1920 x 1080	162,27	144,00	337,52	+/+
VESA, 1920 x 1200	74,56	59,89	193,25	+/+
VESA, 2560 x 1440	183,00	120,00	497,75	+/-
VESA, 2560 x 1440	88,79	59,95	241,50	+/-
VESA, 2560 x 1440	222,06	144,00	592,00	+/-



Vnaprej nastavljeni načini prikaza DisplayPort

Način prikaza	Vodoravna frekvenca (kHz)	Navpična frekvenca (Hz)	Frekvenca slikovne pike (MHz)	Polarnost sinhronizacije (vodoravno/navpično)
IBM, 720 x 400	31,47	70,08	28,32	-/+
VESA, 640 x 480	37,50	75,00	31,50	-/-
VESA, 640 x 480	31,47	59,94	25,18	-/-
VESA, 800 x 600	37,88	60,32	40,00	+/+
VESA, 800 x 600	46,88	75,00	49,50	+/+
VESA, 1024 x 768	48,36	60,00	65,00	-/-
VESA, 1024 x 768	60,02	75,03	78,75	+/+
VESA, 1152 x 864	67,50	75,00	108,00	+/+
VESA, 1280 x 1024	63,98	60,02	108,00	+/+
VESA, 1280 x 1024	79,98	75,02	135,00	+/+
VESA, 1600 x 900	60,00	60,00	108,00	+/+
VESA, 1600 x 1200	75,00	60,00	162,00	+/+
VESA, 1680 x 1050	65,29	59,95	146,25	-/+
VESA, 1920 x 1080	67,50	60,00	148,50	+/+
VESA, 1920 x 1080	137,26	120,00	285,50	+/-
VESA, 1920 x 1080	166,59	143,98	346,50	+/-
VESA, 1920 x 1080	186,50	165,00	387,81	+/-
VESA, 1920 x 1200	74,56	59,89	193,25	-/+
VESA, 2560 x 1440	88,79	59,95	241,50	+/-
VESA, 2560 x 1440	183,00	120,00	497,75	+/-
VESA, 2560 x 1440	222,15	143,97	604,25	+/-
VESA, 2560 x 1440	244,32	165,00	645,00	+/-



Električni tehnični podatki

Model	S322DGM
Vhodni videosignali	HDMI 2.0 (HDCP), 600 mV za vsako diferencialno linijo, vhodna impedanca 100 ohmov na diferencialni par. DisplayPort 1.2, 600 mV za vsako diferencialno linijo, vhodna impedanca 100 ohmov na diferencialni par.
Vhodna napetost izmeničnega toka/frekvenca/tok	Od 100 do 240 V izmeničnega toka/50 Hz ali 60 Hz + 3 Hz/1,6 A (največ)
Vklopni tok	120 V: 30 A (največ) pri 0 °C (hladni zagon) 240 V: 60 A (največ) pri 0 °C (hladni zagon)
Poraba energije	0,25 W (ko je monitor izklopljen) ¹ 0,3 W (v stanju pripravljenosti) ¹ 26 W (ko je monitor vklopljen) ¹ 50 W (največ) ² 28 W (Pon) ³ 87,56 kWh (TEC) ³

¹ Kot je opredeljeno v uredbah EU 2019/2021 in EU 2019/2013.

² Največja svetlost in kontrast.

³ Pon: Poraba energije, ko je monitor vklopljen, izmerjena z uporabo načina preizkusa Energy Star.

TEC: Poraba energije v kWh, izmerjena z uporabo načina preizkusa Energy Star.

Ta dokument je zgolj informativen, v njem pa so navedeni podatki o delovanju v laboratoriju. Vaš izdelek lahko deluje drugače, kar je odvisno od programske opreme, sestavnih delov in zunanjih naprav, ki ste jih naročili, družbi Dell pa ni treba posodobiti teh informacij.

Uporabnik se zato pri sprejemanju odločitev o električnih tolerancah ali drugih zadevah ne sme zanašati na te informacije. Družba Dell ne daje nobenega izrecnega ali naznačenega jamstva glede točnosti ali popolnosti informacij.



Fizične lastnosti

Model	S3222DGM
Vrsta signalnega kabla	<ul style="list-style-type: none">• Digitalni: DisplayPort, 20 nožic• Digitalni: HDMI, 19 nožic
Mere (s stojalom)	
Višina (raztegnjen)	555,98 mm (21,89 palca)
Višina (neraztegnjen)	455,98 mm (17,95 palca)
Širina	708,76 mm (27,90 palca)
Globina	237,61 mm (9,35 palca)
Mere (brez stojala)	
Višina	424,20 mm (16,70 palca)
Širina	708,76 mm (27,90 palca)
Globina	82,39 mm (3,24 palca)
Mere stojala	
Višina	420,30 mm (16,55 palca)
Širina	284,64 mm (11,21 palca)
Globina	237,61 mm (9,35 palca)
Teža	
Teža z embalažo	14,50 kg (31,97 lb)
Teža s sklopom stojala in kabli	10,16 kg (22,40 lb)
Teža brez sklopa stojala (brez kablov)	7,44 kg (16,40 lb)
Teža sklopa stojala	2,27 kg (5,00 lb)
Lesk sprednjega okvirja	Črn okvir s 2–4 sijajnimi enotami



Okoljske lastnosti

Model	S3222DGM
Združljivi standardi	
<ul style="list-style-type: none">· Skladen z direktivo RoHS· Monitor brez BFR/PVC (razen zunanjih kablov).· Steklo, ki ne vsebuje arzena, in zaslonska plošča, ki ne vsebuje živega srebra	
Temperatura	
Med delovanjem	0°C do 40°C (32°F do 104°F)
V mirovanju	<ul style="list-style-type: none">· Pri skladiščenju: od -20°C do 60°C (od -4°F do 140°F)· Prevoz: od -20°C do 60°C (od -4°F do 140°F)
Vlažnost	
Med delovanjem	Od 10% do 80% (nekondenzirajoča)
V mirovanju	<ul style="list-style-type: none">· Skladiščenje 10% do 90 % (brez kondenzacije)· Transport 10–90 % (brez kondenzacije)
Nadmorska višina	
Med delovanjem (največ)	5000 m (16.400 čevljev)
V mirovanju (največ)	12.192 m (40.000 čevljev)
Oddajanje toplote	<ul style="list-style-type: none">· 171,00 BTU/uro (največ)· 95,76 BTU/uro (ko je monitor vklopljen)



Zmogljivost Plug and Play

Monitor lahko namestite na kateri koli sistem, ki podpira Plug and Play. Monitor računalniškemu sistemu samodejno posreduje svoje podatke EDID (razširjeni identifikacijski podatki o prikazu) s protokoli DDC (podatkovni kanal zaslona), da se lahko sistem samodejno konfigurira in optimizira nastavitve monitorja. Večina namestitev monitorjev je samodejnih, vendar lahko izberete tudi drugačne nastavitve. Več informacij o spreminjanju nastavitve monitorja najdete v poglavju [Uporaba monitorja](#).

Kakovost monitorja LCD in pravilnik o slikovnih pikah


Med proizvodnjo monitorjev LCD pogosto ena ali več slikovnih pik ostane v nespremenjenem stanju. Take slikovne pike je težko opaziti, vendar ne vplivajo na kakovost prikaza ali uporabnost. Več informacij o kakovosti Dellovih monitorjev in pravilniku o slikovnih pikah najdete na Dellovem spletnem mestu s podporo na naslovu www.dell.com/pixelguidelines.



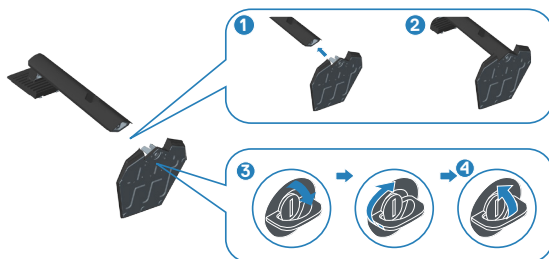
Namestitev monitorja

Namestitev stojala

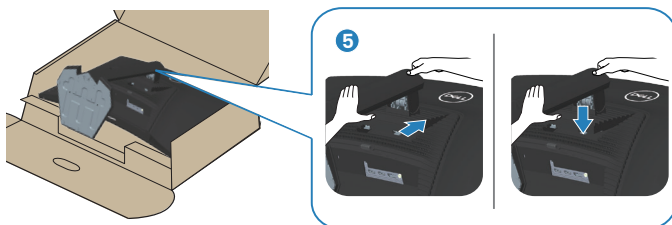
 **OPOMBA:** Stojalo pri dostavi monitorja iz tovarne ni nameščeno na monitor.

 **OPOMBA:** Ta navodila veljajo za stojalo, ki je bilo priloženo monitorju. Če pritrjujete stojalu drugega proizvajalca, upoštevajte navodila, priložena stojalu.

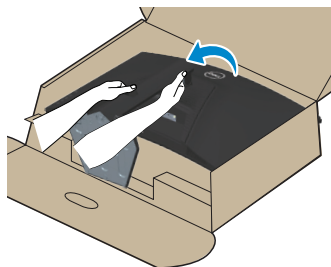
1. Upoštevajte navodila na zavihkih embalažne škatle, da odstranite stojalo iz vrhne blazine, ki ga ščiti.
2. Povežite podstavek stojala z držalom stojala.
3. Odprite vijak z ročajem na podstavku stojala in privijte vijak, da pritrдите držalo stojala na podstavek stojala.
4. Zaprite vijak z ročajem.





5. Potisnite zavihke na sklopu stojala v reže na monitorju in pritisnite sklop stojala navzdol, da se zaskoči.



6. Monitor postavite v pokončni položaj.



Priključitev monitorja

-  **OPOZORILO:** Pred izvedbo katerih koli postopkov, opisanih v tem poglavju, upoštevajte [Varnostna navodila](#).
-  **OPOMBA:** Ne priključite vseh kablov na monitor hkrati. Priporočamo, da kable pred priključitvijo na monitor napeljete skozi režo za razporeditev kablov.

Monitor priključite na računalnik tako:

1. Izklopite računalnik in izključite napajalni kabel.
2. Priključite kabel HDMI ali DisplayPort iz monitorja v računalnik.

Priključitev kablov HDMI in DisplayPort 1.2



3. Priključite napajalni kabel računalnika in monitorja na stensko vtičnico.

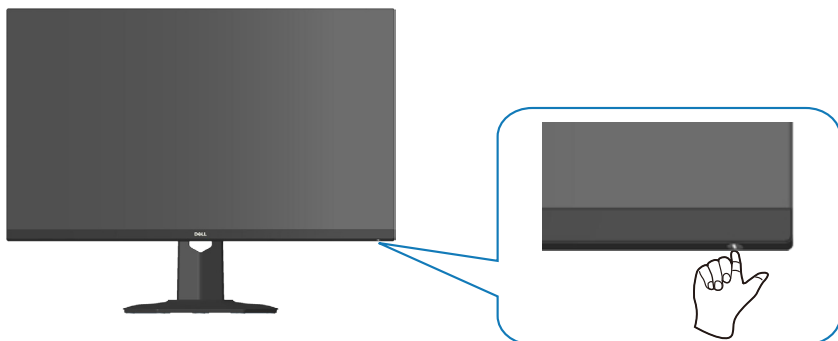


Razporejanje kablov

Za razporeditev kablov, ki so priključeni na monitor, uporabite režo za razporeditev kablov.



4. Vključite monitor.



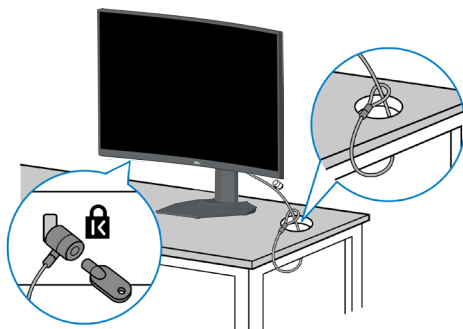
Zaščita monitorja s ključavnico Kensington (dodatna oprema)

Monitor lahko z varnostno ključavnico Kensington pritrдите na nepremični predmet, ki podpira težo monitorja, da preprečite nenameren padec monitorja.

Reža za varnostno ključavnico je na spodnjem delu monitorja. (Glejte poglavje [Reža za varnostno zaklepanje](#).)

Več informacij o uporabi ključavnice Kensington (naprodaj ločeno) najdete v dokumentaciji, ki je priložena ključavnici.

Monitor pritrдите na mizo z varnostno ključavnico Kensington.



OPOMBA: Slike so zgolj informativne. Videz ključavnice se lahko razlikuje.

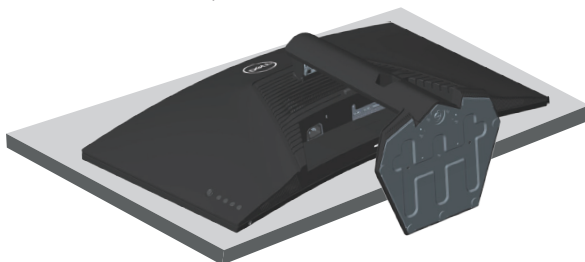


Odstranjanje stojala

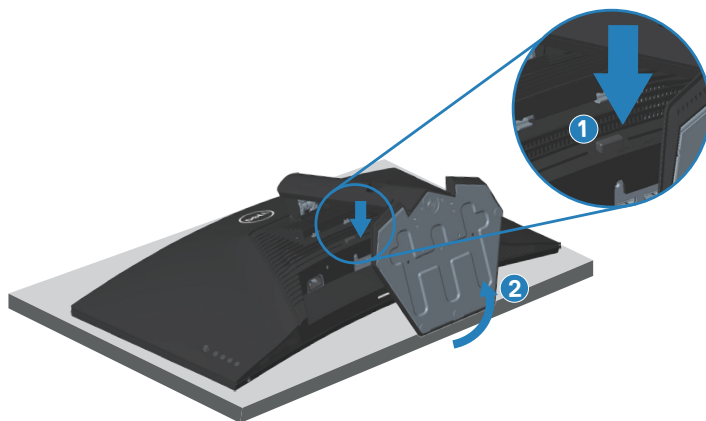
OPOMBA: Praske na zaslonu pri odstranjevanju stojala preprečite tako, da monitor položite na mehko in čisto površino.

OPOMBA: Ta navodila veljajo le za stojalo, ki je bilo priloženo monitorju. Če pritrjujete stojalu drugega proizvajalca, upoštevajte navodila, priložena stojalu.

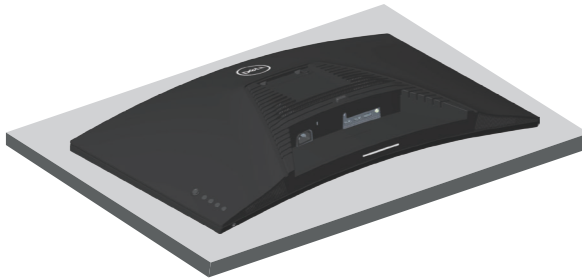
1. Monitor položite na mehko krpo ali blazino ob rob mize.



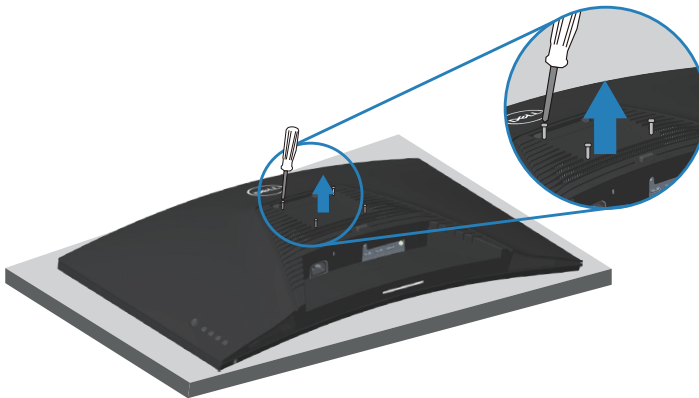
2. Pritisnite in pridržite gumb za sprostitev stojala na hrbtni strani monitorja.



3. Dvignite sklop stojala in ga izvlecite iz monitorja.



Montaža na steno (izbirno)



(Mere vijaka: M4 x 10 mm).

Oglejte si dokumentacijo, priloženo kompletu za montažo na steno, ki je združljiv s standardom VESA.

1. Zaslón položite na mehko krpo ali blazino ob rob mize.
2. Odstranite stojalo. Glejte [Odstranjevanje stojala](#).
3. Odstranite štiri vijake, s katerimi je pritrjen zadnji pokrov zaslóna.
4. Montažni nosilec iz kompleta za montažo na steno pritrдите na zaslón.
5. Če želite monitor namestiti na steno, upoštevajte navodila, ki so bila priložena kompletu za montažo na steno.



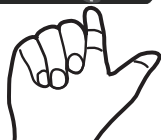
OPOMBA: Uporabite lahko le montažne nosilce z oznako UL, CSA ali GS z najmanjšo nosilnostjo 29,76 kg.



Uporaba monitorja

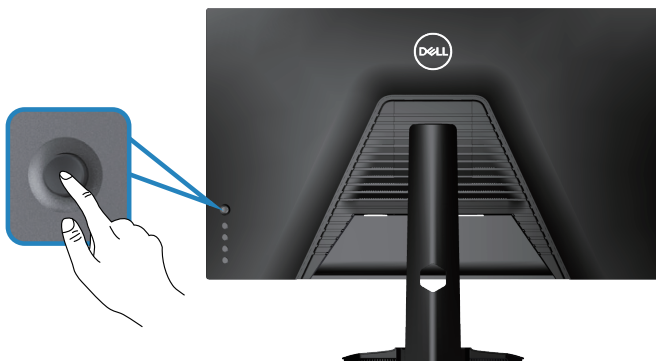
Vklop monitorja

Pritisnite gumb  za vklop monitorja.



Uporaba krmilne palice

Za prilagoditev nastavitve slike uporabite gumb krmilne palice na zadnji strani monitorja.



1. Pritisnite gumb krmilne palice, da prikažete glavni zaslonski meni.
2. Za preklop med možnostmi premaknite krmilno palico navzgor/navzdol/levo/desno.
3. Znova pritisnite gumb krmilne palice za potrditev nastavitve in izhod.



Opis krmilne palice

Krmilna pali- ca



- Ko je vklopljen zaslonski meni, pritisnite gumb, da potrdite izbrano možnost ali shranite nastavitve.
- Ko je zaslonski meni izklopljen, pritisnite ta gumb, da vklopite glavni zaslonski meni. Glejte [Dostop do sistema menijev](#).



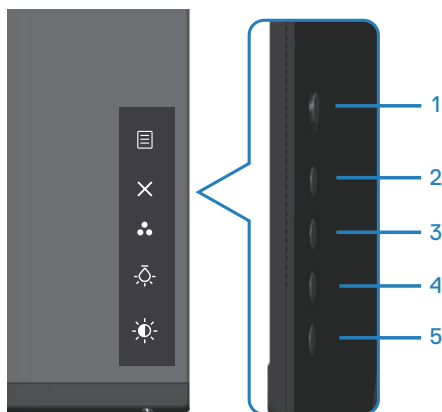
- Za 2-smerno pomikanje (desno in levo).
- Premaknite v desno, da odprete podmeni.
- Premaknite v levo, da zaprete podmeni.
- Poveča (desno) ali zmanjša (levo) parametre izbranega menijskega elementa.



- Za 2-smerno pomikanje (navzgor in navzdol).
- Preklopi med menijskimi elementi.
- Poveča (navzgor) ali zmanjša (navzdol) parametre izbranega menijskega elementa.






Uporaba nadzornih gumbov

S krmilnimi gumbi na dnu monitorja prilagodite prikazano sliko.



Nadzorni gumbi

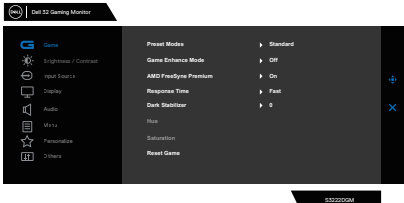
V spodnji tabeli so opisani nadzorni gumbi:

	Nadzorni gumbi	Opis
1	 Menu (Meni)	Z gumbom Menu (Meni) odprete zaslonski meni in izberete meni zaslonskega menija. Glejte Dostop do sistema menijev .
2	 Exit (Izhod)	S tem gumbom se vrnete v glavni meni ali zaprete glavni meni zaslonskega menija.
3	 Shortcut key (Bližnjična tipka)/ Preset Modes (Vnaprej nastavljeni načini)	S tem gumbom izberete seznam vnaprej nastavljenih načinov.
4	 Shortcut key (Bližnjična tipka)/ Downlight (Vgradna lučka)	S tem gumbom lahko vklopite ali izklopite luči na spodnjem delu monitorja.
5	 Shortcut key (Bližnjična tipka)/ Brightness (Svetlost)	S tem gumbom nastavite svetlost.



Uporaba zaslonskega menija



Dostop do sistema menijev

Ikona	Meni in pod-meniji	Opis
G	Game (Igra)	
	Preset Modes (Vnaprej nastavljeni načini)	<p>Če izberete vnaprej nastavljene načine, lahko na seznamu izberete Standard (Standardno), FPS, MOBA/RTS, RPG, SPORTS, Game 1 (Igra 1)/Game 2 (Igra 2)/Game 3 (Igra 3), ComfortView, Warm (Toplo), Cool (Hladno) ali Custom Color (Barva po meri).</p> <ul style="list-style-type: none">• Standard (Standardno): Naloži privzete nastavitve barv monitorja. To je privzeti vnaprej nastavljeni način.• FPS: Naloži barvne nastavitve, primerne za prvoosebne strelske igre.• MOBA/RTS: Naloži nastavitve barv, ki so najbolj primerne za igre MOBA (spletne igre na bojišču za več igralcev) in RTS (strateške igre v realnem času).• RPG: Naloži barvne nastavitve, primerne za igre z vlogami.• SPORTS: Naloži nastavitve, primerne za ŠPORTNE igre.• Game 1 (Igra 1)/Game 2 (Igra 2)/Game 3 (Igra 3): S temi možnostmi lahko prilagodite nastavitve barv za igre.


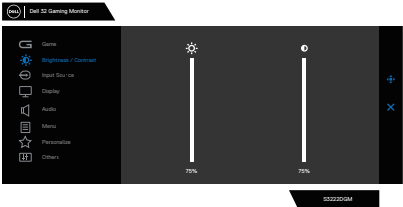




		<ul style="list-style-type: none"> • ComfortView (Udoben pogled): Zmanjša raven modre svetlobe, ki jo oddaja zaslon, da je gledanje v zaslon bolj prijetno za vaše oči. OPOZORILO: Med možne dolgoročne učinke oddajanja modre svetlobe iz monitorja spadajo telesne poškodbe, kot so digitalno naprezanje očesa, utrujenost oči in poškodbe oči. Pri dolgotrajni uporabi monitorja lahko občutite bolečine v delih telesa, na primer v vratu, roki, hrbtu in ramenih. Več informacij najdete v poglavju Ergonomičnost. • Warm (Toplo): poveča temperaturo barve. Zaslon je zaradi rdečega/rumenega odtenka toplejši. • Cool (Hladno): zmanjša temperaturo barve. zaslon je zaradi modrega odtenka hladnejši. • Custom Color (Barva po meri): Omogoča, da ročno prilagodite barvne nastavitve. Premaknite krmilno palico, da prilagodite vrednosti za nastavitve Gain (Ojačanje), Offset (Zamik), Hue (Odtenek) in Saturation (Nasičenost) in ustvarite lasten način vnaprej nastavljenih barv.
	<p>Game Enhance Mode (Način izboljšanja igranja)</p>	<p>Način Game Enhance Mode (Način izboljšanja iger) nastavite na Off (Izklopljeno), Timer (Časomer), Frame Rate (Hitrost sličic) ali Display alignment (Poravnava zaslona).</p> <ul style="list-style-type: none"> • Off (Izklopljeno): Izberite, če želite onemogočiti funkcije v načinu Game Enhance Mode (Način izboljšanja iger). • Timer (Časovnik): Omogoča, da onemogočite ali omogočite časovnik v zgornjem levem kotu zaslona. Časovnik prikazuje čas, ki je pretekel od zagona igre. Izberite možnost na seznamu časovnih intervalov, ki vas obvešča o preostalem času. • Frame Rate (Hitrost sličic): Če izberete On (Vključeno), lahko med igranjem iger prikazete trenutno število sličic na sekundo. Večja hitrost omogoča bolj gladko gibanje. • Display Alignment (Poravnava zaslona): Če aktivirate to funkcijo, lahko poskrbite za popolno poravnavo videovsebine iz več zaslonov.


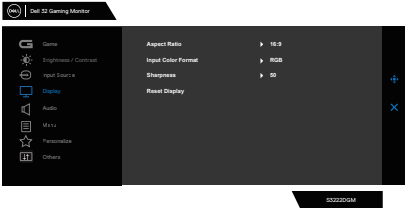



AMD FreeSync Premium	Omogoča, da vklopite ali izklopite funkcijo AMD FreeSync Premium.
Response Time (Odzivni čas)	Omogoča, da možnost Response Time (Odzivni čas) nastavite na Fast (Hitro), Super Fast (Izjemno hitro), Extreme (Ekstremno) ali MPRT.
Dark Stabilizer (Stabilizator temnih odtenkov)	Funkcija izboljša vidljivost temnih predelov na zaslonu med igranjem. Višja vrednost (med 0 in 3) pomeni boljše vidljivost temnih predelov prikazane slike.
Hue (Odtenek)	<p>S to funkcijo lahko premaknete barvo videoslike proti zeleni ali vijolični. S to možnostjo prilagodite zeleni ton kožne barve.</p> <p>S krmilno palico prilagodite odtenek od 0 do 100. Premaknite krmilno palico navzgor, da povečate zeleni odtenek videoslike.</p> <p>Premaknite krmilno palico navzdol, da povečate vijolični odtenek videoslike.</p> <p> OPOMBA: Možnost prilagoditve odtenka je na voljo le, če izberete vnaprej nastavljeni način FPS, MOBA/RTS, SPORTS ali RPG.</p>
Saturation (Nasičenost)	<p>S to funkcijo lahko prilagodite nasičenost barv videoslike.</p> <p>S krmilno palico prilagodite nasičenost od 0 do 100.</p> <p>Premaknite krmilno palico navzgor, da povečate barvni videz videoslike.</p> <p>Premaknite krmilno palico navzdol, da povečate enobarvni videz videoslike.</p> <p> OPOMBA: Možnost prilagoditve nasičenosti je na voljo le, če izberete vnaprej nastavljeni način FPS, MOBA/RTS, SPORTS ali RPG.</p>
Reset Game (Ponastavi igro)	Vse nastavitve v meniju Game (Igra) ponastavi na privzete tovarniške nastavitve.




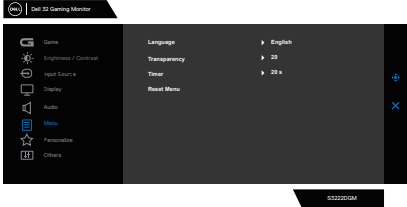


	<p>Brightness/ Contrast (Svetlost/ kontrast)</p>	<p>V tem meniju lahko prilagodite svetlost in kontrast.</p> 
	<p>Brightness (Svetlost)</p>	<p>Z možnostjo Brightness (Svetlost) prilagodite svetilnost osvetlitve (najmanj 0; največ 100). Premaknite krmilno palico navzgor, da povečate svetlost. Premaknite krmilno palico navzdol, da zmanjšate svetlost.</p>
	<p>Contrast (Kontrast)</p>	<p>Najprej prilagodite svetlost in nato kontrast le, če je potrebna nadaljnja prilagoditev.</p> <p>Premaknite krmilno palico navzgor, da povečate kontrast, in premaknite krmilno palico navzdol, da zmanjšate kontrast (med 0 in 100).</p> <p>S funkcijo Contrast (Kontrast) nastavite stopnjo razlike med temnimi in svetlimi deli na zaslonu monitorja.</p>
	<p>Input Source (Vhodni vir)</p>	<p>V meniju z vhodnimi viri lahko preklapljate med različnimi videosignali, ki so morda priključeni na monitor.</p> 
	<p>DP</p>	<p>Vhod DP izberite, če uporabljate priključek DP. Priključek DisplayPort. Pritisnite gumb krmilne palice, da potrdite izbrano možnost.</p>
	<p>HDMI 1</p>	<p>Vhod HDMI 1 ali HDMI 2 izberite, če uporabljate priključek HDMI. Pritisnite gumb krmilne palice, da potrdite izbrano možnost.</p>
	<p>HDMI 2</p>	
	<p>Auto Select (Samodejni izbor)</p>	<p>Vklopite funkcijo, da monitorju omogočite samodejno iskanje razpoložljivih virov vhodnega signala. Pritisnite gumb krmilne palice, da potrdite izbrano možnost.</p>



	Reset Input Source (Ponastavi vhodni vir)	Vse nastavitve v meniju Input Source (Vir vhodnega signala) ponastavi na privzete tovarniške nastavitve.
	Display (Zaslón)	Z možnostjo Display (Prikaz) prilagodite sliko. 
	Aspect Ratio (Razmerje višina/širina)	Prilagodi razmerje slike na 16:9, Auto Resize (Samodejno spremeni velikost), 4:3 ali 1:1
	Input Color Format (Oblika barvnega vhoda)	Omogoča, da način vhodnih videosignalov nastavite na: <ul style="list-style-type: none"> • RGB: To možnost izberite, če je monitor priključen na računalnik (ali predvajalnik predstavnosti) s kablom DisplayPort ali HDMI. • YCbCr: to možnost izberite, če predvajalnik predstavnosti podpira samo vhod YCbCr. 
	Sharpness (Ostrina)	Sliko nastavi tako, da je ostrejša ali mehkejša. Premaknite krmilno palico navzgor ali navzdol, da prilagodite vrednost ostrine od 0 do 100.
	Reset Display (Ponastavi zaslon)	To možnost izberite, če želite obnoviti privzete nastavitve zaslona.



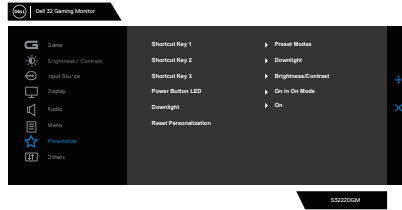
	Audio (Zvok)	
	Volume (Glasnost)	<p>Omogoča, da nastavite glasnost izhoda za slušalke. S krmilno palico prilagodite glasnost od 0 do 100.</p>
	Reset Audio (Ponastavi zvok)	<p>Vse nastavitve v meniju Audio (Zvok) ponastavi na privzete tovarniške nastavitve.</p>
	Menu (Meni)	<p>To možnost izberite, če želite prilagoditi nastavitve zaslonskega menija, na primer jezik zaslonskega menija, koliko časa je meni prikazan na zaslonu in druge nastavitve.</p> 
	Language (Jezik)	<p>Nastavite jezik zaslonskega menija na enega od osmih jezikov: (angleščina, španščina, francoščina, nemščina, portugalsščina (Brazilija), ruščina, poenostavljena kitajščina ali japonsščina).</p>
	Transparency (Prosojnost)	<p>To možnost izberite, če želite spremeniti prosojnost menija s premikom krmilne palice navzgor ali navzdol (najmanj 0/največ 100).</p>
	Timer (Časovnik)	<p>OSD hold time (Čas prikaza zaslonskega menija): Nastavi, koliko časa je prikazan zaslonski meni po pritisku gumba. Premaknite krmilno palico, da prilagodite drsnik v 1-sekundnih korakih od 5 do 60 sekund.</p>
	Reset Menu (Ponastavi meni)	<p>Vse nastavitve v meniju Reset Menu (Ponastavi meni) ponastavi na privzete tovarniške nastavitve.</p>





Personalize (Prilaganje)

To možnost izberite, če želite prilagoditi nastavitve prilaganja.



Shortcut Key 1 (Bližnjična tipka 1)

Za bližnjično tipko izberite Preset Modes (Vnaprej nastavljeni načini), Game Enhance Mode (Način izboljšanja iger), AMD FreeSync Premium, Dark Stabilizer (Stabilizator temnih odtenkov), Brightness/Contrast (Svetlost/kontrast), Input Source (Vir vhodnega signala), Aspect Ratio (Razmerje višina/širina) ali Volume set (Nastavitev glasnosti), Downlight (Vgradna lučka).

Shortcut Key 2 (Bližnjična tipka 2)

Shortcut Key 3 (Bližnjična tipka 3)


Power Button LED (Lučka LED gumba za vklop)

Omogoča, da nastavite stanje varčevanja z energijo.

Downlight (Vgradna lučka)

Omogoča, da vklopite ali izklopite lučke na dnu monitorja. Če so vgradne lučke vklopljene, svetijo modro.


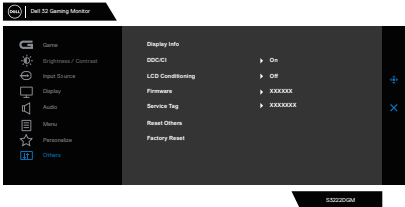
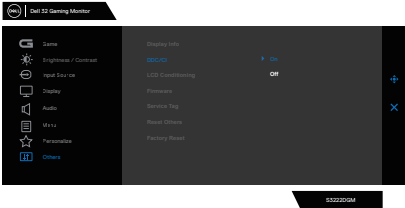
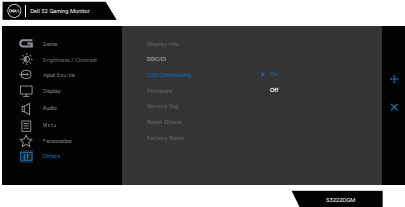
Za izklop senzorja na dotik izberite **Off (Izklopi)**.

 **OPOMBA:** Na monitorjih, ki se izdelujejo od julija 2021, lahko vgradne lučke vklopite ali izklopite **samo** z zaslonskim menijem.


Reset Personalization (Ponastavi prilaganje)


Vse nastavitve v meniju Personalize (Prilagodi) ponastavi na privzete tovarniške nastavitve.



	Others (Razno)	<p>Spremenite nastavitve zaslonskega menija, na primer DDC/CI, LCD conditioning (Priprava LCD-ja) in druge.</p> 
	Display Info (Informacije o zaslonu)	<p>Prikažite trenutne nastavitve monitorja.</p>
	DDC/CI	<p>DDC/CI (podatkovni kanal zaslona/ukazni vmesnik) omogoča prilagoditev parametrov monitorja (svetlost, ravnovesje barv in drugi) v programski opremi v računalniku. To funkcijo onemogočite tako, da izberete Off (Izklopi). To funkcijo omogočite, da zagotovite najboljšo uporabniško izkušnjo in optimalno delovanje monitorja.</p> 
	LCD Conditioning (Priprava LCD-ja)	<p>Zmanjša redke primere ohranjanja slike. Zagon programa lahko traja nekaj časa, odvisno od stopnje ohranjanja slike. To funkcijo lahko omogočite tako, da izberete On (Vklopi).</p> 
	Firmware (Vdelana programska oprema)	<p>Prikažite različice vdelane programske opreme zaslona.</p>



Service Tag (Servisna oznaka)	<p>Prikažite številko servisne oznake zaslona. Servisna oznaka je enolični črkovno-številski identifikator, ki podjetju Dell omogoča identifikacijo specifikacije izdelkov in dostop do informacij o garanciji.</p> <p> OPOMBA: Servisna oznaka je natisnjena tudi na nalepki na hrbtni strani pokrova.</p>
Reset Others (Ponastavi razne nastavi- tve)	<p>Ponastavite vse nastavitve v meniju z nastavitvami »Others« (Drugo) na vnaprej nastavljene tovarniške vrednosti.</p>
Factory Reset (Tovarniška ponastavitev)	<p>Ponastavi vse vnaprej nastavljene vrednosti na privzete tovarniške nastavitve.</p>

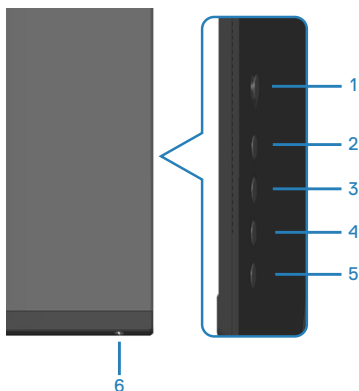
 **OPOMBA: Monitor ima vgrajeno funkcijo za samodejno umerjanje svetlosti, s katero je mogoče nadomestiti staranje diod LED.**



Menu and Power button lock (Zaklepanje menijskih tipk in gumba za vklop/izklop)

Uporabnikom preprečuje dostop do ali spreminjanje nastavitev zaslonskega menija na zaslonu.

Nastavitev zaklepanja menijskih tipk in gumba za vklop/izklop je privzeto onemogočena.



OPOMBA: Če želite odpreti meni za zaklepanje ali odklepanje, pritisnite gumb 5 in ga držite štiri sekunde.

Če želite odpreti meni za zaklepanje, pritisnite gumb 5 in ga držite štiri sekunde. Prikaže se meni za zaklepanje v spodnjem desnem kotu zaslona.

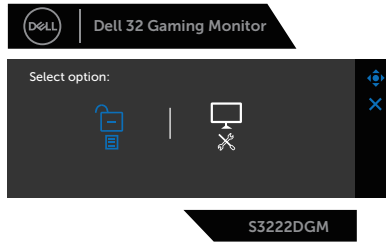
OPOMBA: Meni za zaklepanje lahko na ta način odprete, če so menijske tipe in gumb za vklop/izklop odklenjeni.




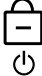


Če želite odpreti meni za odklepanje, pritisnite gumb 5 in ga držite štiri sekunde. Prikaže se meni za odklepanje v spodnjem desnem kotu zaslona.

OPOMBA: Meni za odklepanje lahko odprete, če so menijske tipe in gumb za vklop/izklop zaklenjeni.





Na voljo so tri možnosti zaklepanja.


	Meni	Opis
1	Menu Buttons (Menijske tipke) 	Če izberete Menu Buttons (Menijske tipke) , nastavev zaslonskega menija ni mogoče spremeniti. Vsi gumbi, razen gumba za vklop/izklop, so zaklenjeni.
2	Power Button (Gumbom za vklop/ izklop) 	Če izberete Power Button (Gumbom za vklop/izklop) , zaslona ni mogoče izklopiti z gumbom za vklop/izklop.
3	Menu + Power Buttons (Menijske tipke in gumb za vklop/izklop) 	Če izberete Menu + Power Buttons (Menijske tipke in gumb za vklop/izklop) , nastavev zaslonskega menija ni mogoče spremeniti, gumb za vklop/izklop pa je zaklenjen.
4	Vgrajena diagnostika 	Več informacij najdete v poglavju Vgrajena diagnostika .

V spodnjih primerih se na sredini zaslona prikaže ikona :

- Ob pritisku gumba krmilne palice in gumbov za upravljanje (gumb 1–5). To pomeni, da so gumbi zaslonskega menija zaklenjeni.
- Ob pritisku gumba za vklop/izklop (gumb 6). To pomeni, da je gumb za vklop/izklop zaklenjen.
- Ob pritisku enega od šestih gumbov. To pomeni, da so gumbi zaslonskega menija in gumb za vklop/izklop zaklenjeni.



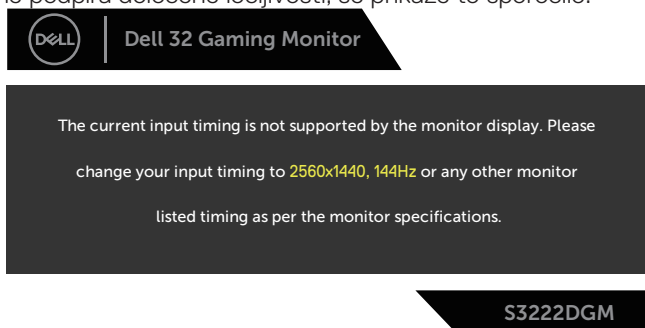
Odklepanje zaslonskega menija in gumba za vklop/izklop:

1. Pritisnite gumb 5 in ga držite štiri sekunde. Prikaže se meni za odklepanje.
2. Izberite ikono za odklepanje , da odklenete gumbe na zaslonu.



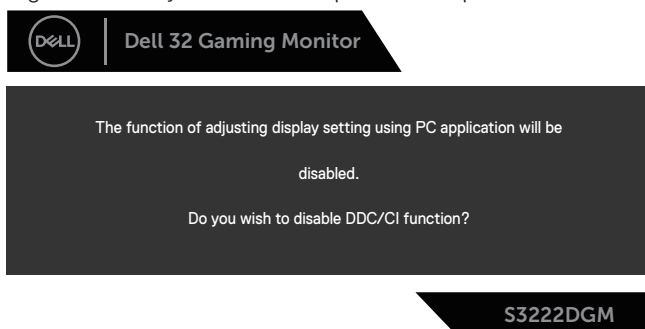
Opozorila zaslonskega menija (OSD)

Če monitor ne podpira določene ločljivosti, se prikaže to sporočilo:

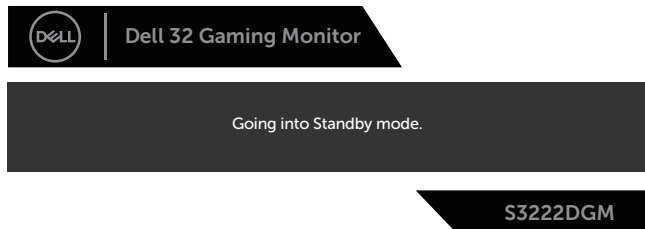


To pomeni, da se monitor ne more sinhronizirati s signalom, ki ga prejema iz računalnika. Informacije o razponih vodoravne in navpične frekvence, ki jih podpira ta monitor, najdete v poglavju [Tehnični podatki monitorja](#). Priporočeni način je 2560 x 1440.

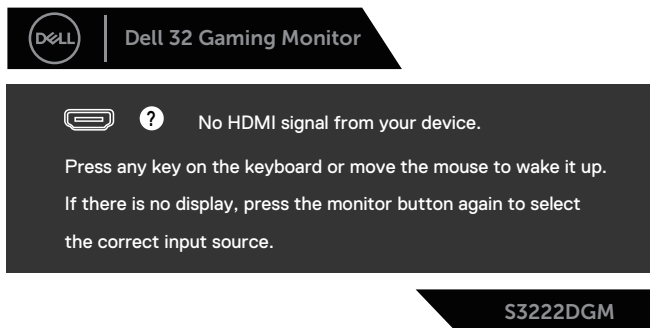
Preden onemogočite funkcijo **DDC/CI**, se prikaže to sporočilo:



Ko monitor preklopi v način **Standby Mode (Način Pripravljenosti)**, se prikaže to sporočilo:



Če pritisnete kateri koli gumb, razen gumba za vklop/izklop, se glede na izbrani vhod prikažejo ta sporočila:



Če kabel HDMI ali DisplayPort ni priključen, se prikaže spodnje plavajoče pogovorno okno. Monitor po 4 minutah v tem stanju preklopi v Standby Mode (Način Pripravljenosti).



ali

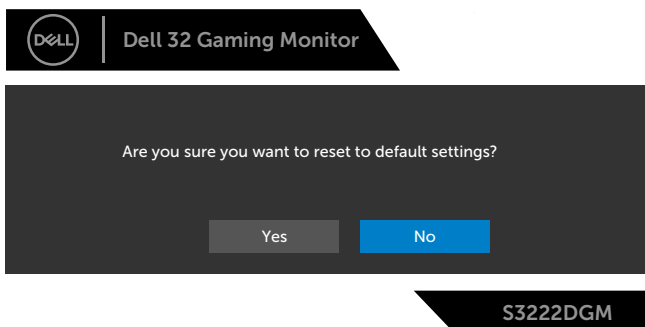


ali





Če v funkciji Other (Drugo) izberete elemente zaslonskega menija za možnost Factory Reset (Ponastavitev na tovarniške nastavitve), se prikaže to sporočilo:



Več informacij najdete v poglavju [Odpravljanje težav](#).



Nastavitev najvišje ločljivosti

Najvišjo ločljivost monitorja nastavite tako:

V sistemu Windows® 7, Windows® 8 ali Windows® 8.1:

1. V sistemih Windows 8 in Windows 8.1 izberite ploščico »Namizje«, da preklopite na klasično namizje.
2. Z desno tipko miške kliknite namizje in nato kliknite **Screen Resolution (Ločljivost zaslona)**.
3. Kliknite spustni seznam z ločljivostmi zaslona in izberite **2560 x 1440**.
4. Kliknite **OK (V redu)**.

V sistemu Windows® 10:

1. Kliknite namizje z desno tipko miške in nato kliknite **Display settings (Nastavitve zaslona)**.
2. Kliknite **Advanced display settings (Dodatne nastavitve zaslona)**.
3. Kliknite spustni seznam **Resolution (Ločljivost)** in izberite **2560 x 1440**.
4. Kliknite **Apply (Uporabi)**.

Če možnost **2560 x 1440** ni prikazana, boste morda morali posodobiti gonilnik grafične kartice. Izvedite enega od spodnjih postopkov, odvisno od računalnika, ki ga uporabljate:

Če uporabljate Dellov namizni ali prenosni računalnik:

- Obiščite spletno mesto www.dell.com/support, vnesite servisno oznako računalnika in prenesite najnovejši gonilnik za grafično kartico.

Če uporabljate namizni ali prenosni računalnik, ki ga ni izdelal Dell:

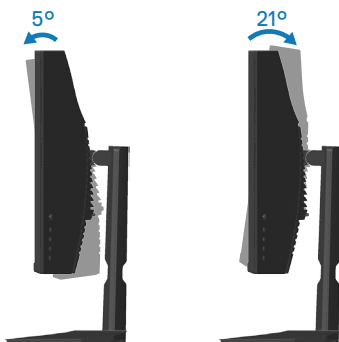
- Obiščite spletno mesto s podporo za računalnik in prenesite najnovejše gonilnike za grafično kartico.
- Obiščite spletno mesto s podporo za grafično kartico in prenesite najnovejše gonilnike za grafično kartico.



Uporaba nagiba in navpičnega podaljšanja

- OPOMBA: Te vrednosti veljajo za stojalo, ki je bilo priloženo vašemu monitorju. Če želite nastaviti stojalo druge znamke, za informacije o nastavitvi stojala preberite dokumentacijo, ki ji je bila priložena ob dobavi.

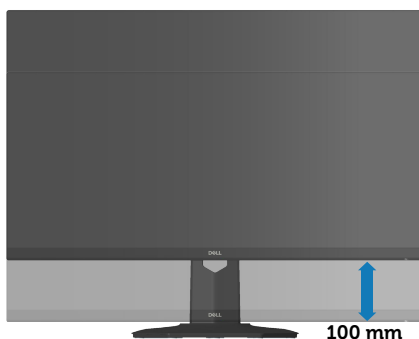
Podaljšanje nagiba



- OPOMBA: Stojalo pri dostavi monitorja iz tovarne ni nameščeno na monitor.

Navpično podaljšanje

- OPOMBA: Stojalo je mogoče navpično podaljšati do 100 mm.



Ergonomičnost

△ **SVARILO: Zaradi nepravilne ali dolgotrajne uporabe tipkovnice lahko pride do poškodb.**

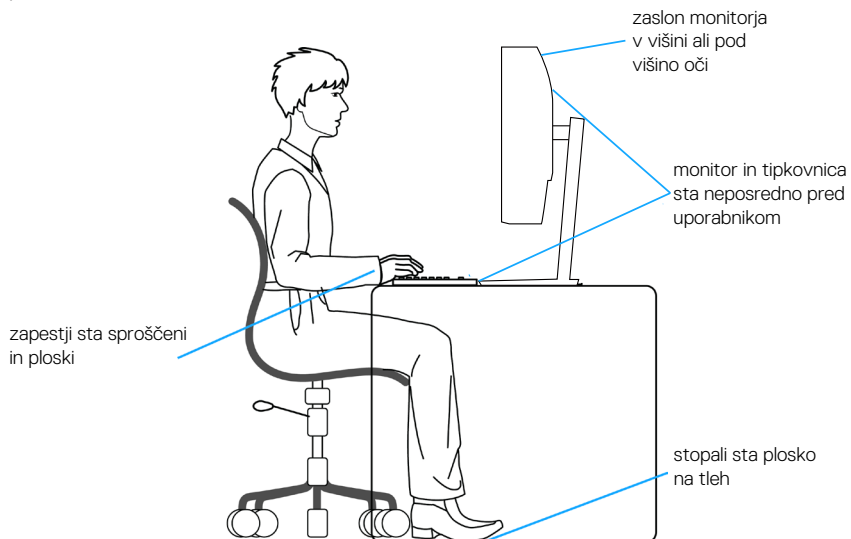
△ **SVARILO: Pri daljšem gledanju zaslona monitorja lahko pride do naprežanja oči.**

Pri nastavitvi in uporabi računalniške delovne postaje upoštevajte spodnje smernice glede udobne in učinkovite uporabe:

- Računalnik namestite tako, da sta monitor in tipkovnica med delom neposredno pred vami. Na trgu so na voljo posebne police za pravilno postavitvev tipkovnice.
- Upoštevajte spodnje nasvete, da zmanjšate nevarnost naprežanja očesa ter bolečine v vratu, roki, hrbtu in ramenih zaradi dolgotrajne uporabe:
 1. Razdalja med zaslonom in očmi naj bo od 50 do 70 cm (od 20 do 28 palcev).
 2. Pri daljši uporabi monitorja pogosto pomežiknite, da navlažite oči, ali pa zmočite oči z vodo.
 3. Vsaki dve uri si redno in pogosto vzemite 20-minutni odmor.
 4. Med odmori ne glejte v monitor in se za najmanj 20 sekund zazrite v predmet, ki je oddaljen 6 metrov.
 5. Med odmori izvedite nekaj vaj za raztezanje, da sprostite napetost v vratu, roki, hrbtu in ramenih.
- Poskrbite, da je monitor v višini oči ali rahlo nižje, ko sedite pred monitorjem.
- Prilagodite nagib monitorja ter njegove nastavitve kontrasta in svetlosti.
- Prilagodite osvetlitev prostora okrog sebe (kot so nadglavne luči, namizne svetilke in zavese ali žaluzije na oknih v bližini), da zmanjšate odsev in blesk na zaslonu monitorja.
- Uporabite stol z ustrezno oporo za spodnji del hrbta.
- Med uporabo tipkovnice ali miške podlakti z zapestji držite vodoravno v nevtralnem in udobnem položaju.
- Vedno pustite prostor, da odpočijete roke med uporabo tipkovnic ali miške.
- Nadlakti naj bodo v naravnem položaju na obeh straneh.
- Poskrbite, da sta stopali plosko na tleh.
- Pri sedenju se prepričajte, da je teža nog na stopalih in ne na sprednjem delu sedeža. Za vzdrževanje pravilne drže po potrebi prilagodite višino stola ali uporabite podporo za stopala.



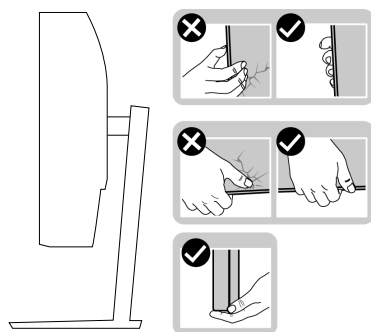
- Delovne aktivnosti naj bodo raznolike. Delo poskusite organizirati tako, da vam ne bo treba sedeti in delati dalj časa. Redno poskusite vstati in se sprehoditi.
- Poskrbite, da v območju pod mizo ne bo nobenih ovir in kablov ali napajalnih kablov, ki lahko ovirajo udobno sedenje ali predstavljajo morebitno nevarnost spotikanja.



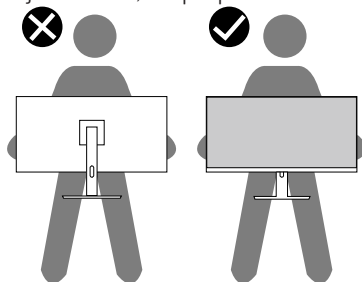
Uporaba in premikanje zaslona

Upoštevajte spodnje smernice za varno ravnanje z monitorjem pri dviganju ali premikanju:

- Pred premikanjem ali dvigovanjem monitorja izklopite računalnik in monitor.
- Iz monitorja izključite vse kable.
- Monitor vstavite v originalno škatlo z originalnim embalažnim materialom.
- Čvrsto pridržite spodnji in stranski rob monitorja, vendar ne uporabite prevelike sile pri dvigovanju ali premikanju monitorja.

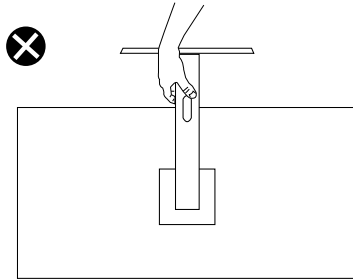


- Pri dvigovanju ali premikanju monitorja poskrbite, da je zaslon obrnjen proč od vas in ne pritiskajte na območje zaslona, da preprečite morebitne praske in poškodbe.



- Pri prevažanju monitorja preprečite morebitne nenadne udarce ali vibracije.
- Pri dvigovanju ali premikanju monitorja ne obrnite monitorja na glavo, ko ga držite za podstavek ali držalo stojala. V nasprotnem primeru lahko pride do nenamerne škode na monitorju ali telesne poškodbe.





Smernice za vzdrževanje

Čiščenje monitorja

⚠ OPOZORILO: Pred čiščenjem monitorja izključite napajalni kabel monitorja iz električne vtičnice.

⚠ SVARILO: Pred čiščenjem monitorja preberite [Varnostna navodila](#) in jih upoštevajte.

Pri razpakiranju, čiščenju in uporabi monitorja upoštevajte najboljše prakse, ki so navedene v navodilih na spodnjem seznamu.

- Zaslona monitorja očistite z mehko in čisto krpo, namočeno v vodi. Če je mogoče, uporabite poseben čistilni robček za zaslon ali sredstvo, ki je primerno za protistatični premaz. Ne uporabljajte benzena, razredčil, amonijaka, abrazivnih čistil ali stisnjenega zraka.
- Za čiščenje monitorja uporabite krpo, ki jo rahlo navlažite v vodi. Ne uporabljajte nobenih vrst detergentov, saj nekateri detergenti na monitorju puščajo sledi mlečnega sloja.
- Če pri razpakiranju monitorja opazite bel prah, ga obrišite s krpo.
- Z monitorjem ravnajte previdno, saj lahko črno obarvan monitor opraskate, zato se bodo na njem poznale bele praske.
- Če želite ohraniti najboljšo kakovost slike na monitorju, uporabljajte ohranjevalnik zaslona, ki se spreminja dinamično, in izklopite monitor, kadar ga ne uporabljate.



Odpravljanje težav

⚠ OPOZORILO: Pred izvedbo katerih koli postopkov, opisanih v tem poglavju, upoštevajte [Varnostna navodila](#).

Samopreskus

V ta monitor je vgrajena funkcija samopreskusa, s katero lahko preverite, ali monitor deluje pravilno. Če je monitor pravilno priključen na računalnik, vendar je zaslon monitorja kljub temu temen, upoštevajte spodnja navodila za zagon samopreskusa monitorja:

1. Izklopite računalnik in monitor.
2. Iz monitorja izklopite vse videokable. Tako pri samopreskusu ni treba uporabiti računalnika.
3. Vključite monitor.

Če monitor deluje pravilno, zazna, da ni signala, prikaže pa se eno od teh sporočil. Lučka LED za napajanje v načinu samopreskusa neprekinjeno sveti belo.



ali



ali





Dell 32 Gaming Monitor



No DP Cable

The display will go into Standby Mode in 4 minutes.

www.dell.com/S3222DGM

S3222DGM



OPOMBA: To pogovorno okno se prikaže tudi med običajnim delovanjem, če izključite videokabel ali je ta poškodovan.

4. Izklopite monitor in znova priključite videokabel ter vklopite računalnik in monitor.

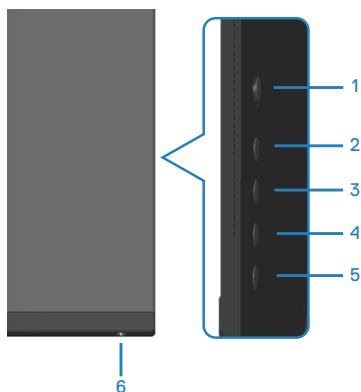
Če je zaslon monitorja še vedno temen, ko znova priključite kable, preverite grafično kartico in računalnik.



Vgrajena diagnostika

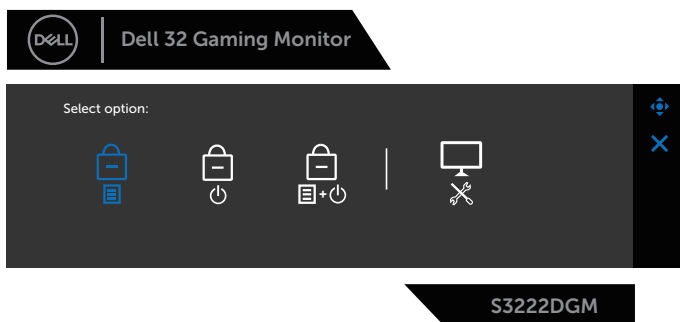
V ta monitor je vgrajeno diagnostično orodje, s katerim lahko ugotovite, ali je morebitna nepravilnost na zaslonu, ki jo opazite, povezana s težavo monitorja ali s težavo računalnika in grafične kartice.

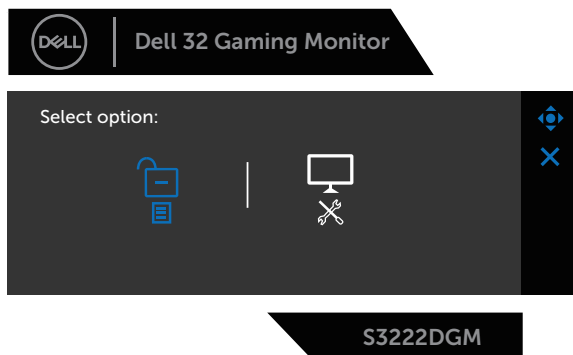
OPOMBA: Vgrajeno diagnostiko lahko zaženete le, če je videokabel izključen in je monitor v načinu samopreskusa.




Vgrajeno diagnostiko zaženete tako:

1. Preverite, ali je zaslon čist (na površini zaslona ni prasnih delcev).
2. Izključite kable iz zadnjega dela računalnika ali monitorja. Monitor nato preklopi v način samopreskusa.
3. Pritisnite gumb 5 in ga držite štiri sekunde, da odprete meni za zaklepanje/ odklepanje zaslonskega menija.





4. Premaknite krmilno palico, da označite ikono za diagnostiko  in zaženete vgrajeno diagnostiko.
5. Natančno preglejte zaslon in se prepričajte, da na njem ni nobenih nepravilnosti.
6. Pritisnite igralno palico, da spremenite preskusne vzorce.
7. Ponovite 5. in 6. korak, da pregledate zaslon v rdeči, zeleni, modri, črni in beli barvi ter zaslon z besedilnim vzorcem.

Preskus je končan, ko se prikaže zaslon z besedilnim vzorcem. Za izhod premaknite znova premaknite krmilno palico v desno.

Če z uporabo vgrajenega diagnostičnega orodja ne zaznate nobenih nepravilnosti na zaslonu, monitor deluje pravilno. Preverite grafično kartico in računalnik.



Splošne težave

V spodnji tabeli so navedene splošne informacije o splošnih težavah monitorja, do katerih lahko pride, in možne rešitve:

Pogosti znaki	Možne rešitve
Ni slike/lučka LED za napajanje ne sveti	<p>Prepričajte se, da je videokabel, s katerim je monitor priključen na računalnik, pravilno in čvrsto priključen.</p> <ul style="list-style-type: none">• Z uporabo katere koli druge električne opreme preverite, ali električna vtičnica deluje pravilno.• Preverite, ali ste pritisnili gumb za vklop/izklop.• Preverite, ali je v meniju Input Source (Vhodni vir) izbran pravi vhodni vir.
Ni slike/lučka LED za napajanje sveti	<ul style="list-style-type: none">• V zaslonskem meniju povečajte svetlost in kontrast.• Izvedite preverjanje s funkcijo samopreskusa monitorja.• Prepričajte se, da nožice na priključku videokabla niso ukrivljene ali zlomljene.• Zaženite vgrajeno diagnostiko.• Preverite, ali je v meniju Input Source (Vhodni vir) izbran pravi vhodni vir.
Slaba izostritev	<ul style="list-style-type: none">• Odstranite podaljške videokablov.• Ponastavite monitor na tovarniške nastavitve (Factory Reset (Tovarniška ponastavitev)).• Ločljivost slike spremenite na pravilno razmerje višina/širina.
Tresoča se/migetajoča slika	<ul style="list-style-type: none">• Ponastavite monitor na tovarniške nastavitve (Factory Reset (Tovarniška ponastavitev)).• Preverite okoljske dejavnike.• Prestavite monitor na drugo mesto in ga preskusite v drugem prostoru.



Manjkajoče slikovne pike	<ul style="list-style-type: none"> • Vključite in izklopite monitor. • Trajno izklopljena slikovna pika je običajna okvara, do katere lahko pride pri tehnologiji LCD. • Več informacij o kakovosti Dellovih monitorjev in pravilniku o slikovnih pikah najdete na Dellovem spletnem mestu s podporo na naslovu: www.dell.com/pixelguidelines.
Zataknjene slikovne pike	<ul style="list-style-type: none"> • Vključite in izklopite monitor. • Trajno izklopljena slikovna pika je običajna okvara, do katere lahko pride pri tehnologiji LCD. • Več informacij o kakovosti Dellovih monitorjev in pravilniku o slikovnih pikah najdete na Dellovem spletnem mestu s podporo na naslovu: www.dell.com/pixelguidelines.
Težave s svetlostjo	<ul style="list-style-type: none"> • Ponastavite monitor na tovarniške nastavitve (Factory Reset (Tovarniška ponastavitev)). • Nastavite svetlost in kontrast v zaslonskem meniju.
Geometrično popačenje	<ul style="list-style-type: none"> • Ponastavite monitor na tovarniške nastavitve (Factory Reset (Tovarniška ponastavitev)). • Nastavite vodoravno in navpično frekvenco v zaslonskem meniju.
Vodoravne/navpične črte	<ul style="list-style-type: none"> • Ponastavite monitor na tovarniške nastavitve (Factory Reset (Tovarniška ponastavitev)). • Izvedite preverjanje s funkcijo samopreskusa monitorja in preverite, ali so te črte prisotne tudi v načinu samopreskusa. • Prepričajte se, da nožice na priključku videokabla niso ukrivljene ali zlomljene. • Žaženite vgrajeno diagnostiko.



Težave s sinhronizacijo	<ul style="list-style-type: none"> • Ponastavite monitor na tovarniške nastavitve (Factory Reset (Tovarniška ponastavitev)). • Izvedite preverjanje s funkcijo samopreskusa monitorja in preverite, ali je popačen zaslon prisoten tudi v načinu samopreskusa. • Prepričajte se, da nožice na priključku videokabla niso ukrivljene ali zlomljene. • Znova zaženite računalnik v varnem načinu.
Težave, povezane z varnostjo	<ul style="list-style-type: none"> • Ne izvajajte nobenih postopkov odpravljanja težav. • Takoj se obrnite na Dell.
Občasne težave	<ul style="list-style-type: none"> • Prepričajte se, da je videokabel, s katerim je monitor priključen na računalnik, pravilno in čvrsto priključen. • Ponastavite monitor na tovarniške nastavitve (Factory Reset (Tovarniška ponastavitev)). • Izvedite preverjanje s funkcijo samopreskusa monitorja in preverite, ali je občasna težava prisotna tudi v načinu samopreskusa.
Manjkajoča barva	<ul style="list-style-type: none"> • Izvedite preverjanje s funkcijo samopreskusa monitorja. • Prepričajte se, da je videokabel, s katerim je monitor priključen na računalnik, pravilno in čvrsto priključen. • Prepričajte se, da nožice na priključku videokabla niso ukrivljene ali zlomljene.
Napačna barva	<ul style="list-style-type: none"> • Color Setting Mode (Način barvne nastavitve) v zaslonem meniju Color (Barvne) nastavitve spremenite v Graphics (Grafika) ali Video glede na aplikacijo. • Preskusite različne možnosti v nastavitvi Preset Modes (Vnaprej nastavljeni načini) v zaslonem meniju Color (Barvne) nastavitve. Nastavite vrednost R/G/B v razdelku Custom Color (Barva po meri) v zaslonem meniju Color (Barvne) nastavitve. • Možnost Input Color Format (Oblika barvnega vhoda) v zaslonem meniju Color (Barvne) nastavitve spremenite v RGB ali YPbPr. • Zaženite vgrajeno diagnostiko.



<p>Statična slika je na monitorju prikazana dolgo časa</p>	<ul style="list-style-type: none"> • Nastavite zaslon tako, da se izklopi po nekaj minutah nedejavnosti zaslona. Te možnosti lahko prilagodite v oknu z možnostmi napajanja sistema Windows ali v pripomočku za varčevanje z energijo v računalniku Mac. • Lahko pa uporabite tudi ohranjevalnik zaslona, ki se spreminja dinamično.
<p>Zamegljena ali manjkajoča slika</p>	<ul style="list-style-type: none"> • Spremenite Response Time (Odzivni čas) v zaslonskem meniju Display (Zaslon) v Fast (Hitro), Super Fast (Super hitro), MPRT ali Extreme (Ekstremno) glede na uporabljeno aplikacijo in način uporabe.




Težave, povezane z izdelkom

Določeni znaki	Možne rešitve
Premajhna slika na zaslonu	<ul style="list-style-type: none">• V zaslonem meniju preverite nastavitve možnosti Aspect Ratio (Razmerje višina/širina) v razdelku Display Settings (Nastavitve prikaza).• Ponastavite monitor na tovarniške nastavitve (Factory Reset (Tovarniška ponastavitev)).
Z gumbi na dnu zaslona ni mogoče nastavljati monitorja.	<ul style="list-style-type: none">• Izklopite monitor, izključite in znova priključite napajalni kabel ter nato vklopite monitor.• Preverite, ali je zaslonski meni zaklenjen. Če je zaklenjen, pritisnite gumb 5 in ga držite štiri sekunde, da ga odklenete.
Ob pritisku uporabniških kontrolnikov ni vhodnega signala	<ul style="list-style-type: none">• Preverite vir signala. Prepričajte se, da računalnik ni v stanju pripravljenosti, tako da premaknete miško ali pritisnete poljubno tipko na tipkovnici.• Preverite, ali je videokabel pravilno priključen. Po potrebi izključite in znova priključite videokabel.• Ponastavite računalnik ali predvajalnik videoposnetkov.
Slika ne zapolni celotnega zaslona	<ul style="list-style-type: none">• Monitor lahko sliko zaradi različnih formatov (razmerje višina/širina) DVD-jev prikaže na celotnem zaslonu.• Zaženite vgrajeno diagnostiko.



Dodatek

 **OPOZORILO: Uporaba kontrolnikov, prilagoditev ali postopkov, ki niso opisani v tej dokumentaciji, lahko povzroči izpostavljenost udaru, električnim nevarnostim in/ali mehanskimi nevarnostmi.**


Informacije o varnostnih ukrepih najdete v poglavju **Informacije o varnosti, okoljske informacije in informacije, določene s predpisi (SERI)**.

Obvestila agencije FCC (velja le za ZDA) in druge informacije, določene s predpisi

Več informacij o obvestilih Zvezne komisije za komunikacije in predpisih najdete na spletni strani www.dell.com/regulatory_compliance.

Vzpostavljanje stika z družbo Dell

Stranke v Združenih državah Amerike lahko pokličejo 800-WWW-DELL (800-999-3355).

 **OPOMBA: Če povezava z internetom ni na voljo, lahko podatke za stik najdete na računu o nakupu, embalaži, blagajniškemu izpisku ali katalogu izdelkov Dell.**

Dell ponuja različne možnosti za servis in podporo prek spleta in telefona. Razpoložljivost je odvisna od države in izdelka, nekatere storitve pa morda niso na voljo na vašem območju.

- Spletna tehnična pomoč – www.dell.com/support/monitors
- Stik z družbo Dell – www.dell.com/contactdell

Zbirka podatkov o izdelkih EU za energijsko nalepko in informacijski list izdelka

S3222DGM: <https://eprel.ec.europa.eu/qr/591357>

