




# Монитор Dell S3222DGM

## Руководство пользователя

Модель монитора: S3222DGM  
Базовая модель: S3222DGMc



-  **ПРИМЕЧАНИЕ. ПРИМЕЧАНИЕ** содержит важную информацию, которая позволяет пользователю оптимально использовать возможности прибора.
-  **ВНИМАНИЕ!** Предупреждение с заголовком «ВНИМАНИЕ!» указывает на риск повреждения оборудования и потери данных в случае несоблюдения данных указаний.
-  **ОСТОРОЖНО!** Предупреждение с заголовком «ОСТОРОЖНО!» указывает на риск причинения материального ущерба, вреда здоровью людей или летального исхода.

Авторские права © 2021 Dell Inc. или ее филиалы. Все права защищены. Dell, EMC и другие товарные знаки являются товарными знаками компании Dell Inc. или ее филиалами. Другие товарные знаки могут являться собственностью их владельцев.

2021 – 07

Ред. A02



# Содержание

<b>Правила техники безопасности . . . . .</b>	<b>6</b>
<b>О мониторе . . . . .</b>	<b>8</b>
Комплект поставки . . . . .	8
Характеристики изделия . . . . .	10
Обозначение компонентов и элементов управления	12
Вид спереди . . . . .	12
Вид сзади . . . . .	14
Вид сбоку . . . . .	16
Вид снизу . . . . .	16
Технические характеристики монитора . . . . .	18
Характеристики разрешения . . . . .	20
Поддерживаемые видеорежимы . . . . .	20
Предустановленные режимы отображения . . . . .	21
Физические характеристики . . . . .	25
Характеристики окружающей среды . . . . .	26
Функция Plug and Play . . . . .	27
Качество ЖК-мониторов и политика в отношении дефектных пикселей . . . . .	27
Настройка монитора . . . . .	28
Сборка подставки . . . . .	28
Подключение монитора . . . . .	30
Подключение кабеля HDMI и DisplayPort 1.2. . . . .	30



Укладка кабелей . . . . .	31
Пристегивание монитора с помощью замка Kensington (дополнительная принадлежность) . . . . .	32
Отсоединение подставки . . . . .	33
Монтаж на стену (дополнительно) . . . . .	34
<b>Эксплуатация монитора . . . . .</b>	<b>35</b>
Включение питания монитора . . . . .	35
С помощью джойстика . . . . .	35
Описание джойстика . . . . .	36
Функции кнопок управления . . . . .	36
Кнопки управления . . . . .	37
Использование экранного меню . . . . .	38
Вход в систему меню . . . . .	38
Блокировка кнопок меню и питания . . . . .	47
Предупреждения экранного меню . . . . .	50
Установка максимального разрешения . . . . .	53
Регулировка наклона и высоты экрана . . . . .	54
Регулировка наклона . . . . .	54
Вертикальная растяжка. . . . .	54
Эргономика . . . . .	55
Перемещение и транспортировка монитора . . . . .	57
Указания по обслуживанию. . . . .	58
Чистка монитора. . . . .	58
<b>Поиск и устранение неисправностей . . . . .</b>	<b>59</b>
Самотестирование . . . . .	59





Встроенная система диагностики . . . . .	61
Общие проблемы. . . . .	63
Проблемы, связанные с изделием. . . . .	67
<b>Приложение . . . . .</b>	<b>68</b>
Заявления Федеральной комиссии по связи (только для США) и другая нормативно-правовая информация . . . . .	68
Обращение в компанию Dell . . . . .	68
Сведениями из базы данных ЕС с маркировкой энергопотребления изделий и спецификация изделия . . . . .	68



# Правила техники безопасности

Во избежание повреждения монитора и причинения вреда здоровью соблюдайте приведенные ниже правила техники безопасности. Если не указано иное, все процедуры, представленные в настоящем документе, подразумевают, что вы прочли правила техники безопасности, прилагающиеся к монитору.

 **Перед использованием монитора прочтите правила техники безопасности прилагающиеся к нему и напечатанные непосредственно на нем. Храните документацию в надежном месте для использования в будущем.**

 **ВНИМАНИЕ! Использование элементов управления, настроек или процедур, отличных от указанных в данном руководстве, может стать причиной поражения электрическим током и/или механических повреждений.**

- Установите монитор на твердую поверхность и обращайтесь с ним бережно. Экран изготовлен из хрупкого материала и может быть поврежден в результате падения или удара об острый предмет.
- Убедитесь, что электрические характеристики монитора соответствуют параметрам местной электрической сети переменного тока.
- Установите монитор в помещении с комнатной температурой. Слишком низкая или высокая температура может оказывать неблагоприятное воздействие на жидкие кристаллы в экране.
- Подключите кабель питания монитора к ближайшей и легко доступной электрической розетке. См. раздел «[Подключение монитора](#)».
- Не устанавливайте и не эксплуатируйте монитор на влажной поверхности и вблизи воды.
- Не подвергайте монитор воздействию сильной вибрации и ударов. Например, не помещайте монитор в багажник автомобиля.
- Если монитор не используется в течение длительного периода времени, отключите его от электрической сети.
- Во избежание поражения электрическим током не пытайтесь снять какие-либо панели и проникнуть внутрь монитора.




- Внимательно ознакомьтесь с данными инструкциями. Сохраните настоящий документ для использования в будущем. Соблюдайте все предупреждения и инструкции, указанные на устройстве.
- Чрезмерное звуковое давление в наушниках и гарнитуре может вызвать потерю слуха. При установке максимального значения эквалайзера повышается мощность вывода на наушники и гарнитуру и, следовательно, звуковое давление.
- Оборудование устанавливается в горизонтальном положении с помощью настенного или потолочного крепления.



# О мониторе

## Комплект поставки

Монитор поставляется с компонентами, перечисленными в таблице ниже. Если какой-либо компонент отсутствует, свяжитесь с компанией Dell. Дополнительную информацию см. в разделе «[Обращение в компанию Dell](#)».

 **ПРИМЕЧАНИЕ.** Некоторые компоненты являются дополнительными, поэтому не поставляются с монитором. Отдельные функции или носители недоступны в определенных странах.

	Монитор
	Подставка
	Основание подставки
	Кабель питания (зависит от страны)






	<p>Кабель HDMI 2.0 (1,8 м)</p>
	<p>Кабель DisplayPort 1.2 (1,8 м)</p>
	<ul style="list-style-type: none"> <li>• Краткое руководство</li> <li>• Информация по технике безопасности, окружающей среде и нормативно-правовые данные</li> </ul>



## Характеристики изделия

Монитор Dell S3222DGM оснащен жидкокристаллическим (ЖК) экраном с активной матрицей на тонкопленочных транзисторах (TFT), антистатическим покрытием и светодиодной подсветкой. Ниже перечислены отличительные черты данного монитора.

- Экран с областью видимого изображения (размер по диагонали) 80,01 см (31,5 дюйм).
- Разрешение 2560 x 1440, поддержка полноэкрannого изображения для более низкого разрешения.
- Технология AMD FreeSync™ Premium сводит к минимуму графические искажения, такие как дрожания и прерывания изображения, и способствует плавности игрового процесса.
- Поддерживает высокие частоты обновления 144 и 165 Гц и короткое время отклика 1 мс в режиме **MPRT**.

 **ПРИМЕЧАНИЕ.** Время отклика в 1 мс достигается в режиме MPRT для уменьшения смазывания движущихся объектов. Однако в этом режиме на изображении могут появиться как незначительные, так и заметные визуальные артефакты. Конфигурация каждой системы и потребности пользователей различаются, поэтому рекомендуется в различных режимах подобрать наиболее подходящие настройки для себя.

- Гамма цветов 99 % sRGB.
- Подключение по цифровому каналу через порт DisplayPort и HDMI.
- Поддержка игровой консоли с переменной частотой обновления (VRR).
- Функция Plug and Play (если поддерживается компьютером).
- Настройки экранного меню для простоты регулировки и оптимизации работы экрана.
- Монитор оснащен улучшенными игровыми функциями, такими как таймер, счетчик частоты кадров и стабилизатор темноты, помимо улучшенных игровых режимов, таких как FPS (Шутеры от первого лица), MOBA/RTS (Многопользовательская сетевая боевая арена / Стратегия в реальном времени), SPORTS (Спортивные игры) или RPG (Полевые игры), а также 3 дополнительных игровых режима для персональной настройки ваших параметров.

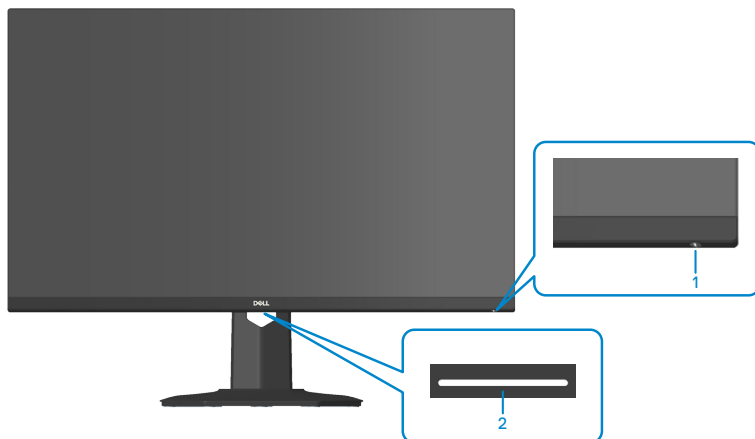


- Съемная подставка и крепежные отверстия VESA™ (спецификация Ассоциации по стандартам в области видеоэлектроники) на расстоянии 100 мм для установки на различных кронштейнах.
  - Регулировка наклона и высоты.
  - Гнездо для замка блокировки.
  - ≤0,3 Вт в режиме ожидания
  - Поддержка ПО Dell Display Manager.
  - Гарантия замены панели «Премиум» компании Dell обеспечит вам спокойствие.
  - Оптимальное удобство для глаз, благодаря использованию дисплея без мерцания и наличию фильтра синего света.
- ⚠ ОСТОРОЖНО! Потенциальное длительное воздействие излучения синего цвета от монитора может привести к повреждению, утомлению, перенапряжению глаз и другим нарушениям. Функция ComfortView Plus уменьшает уровень синего света, излучаемого монитором, для оптимального удобства глаз.**




## Обозначение компонентов и элементов управления

### Вид спереди



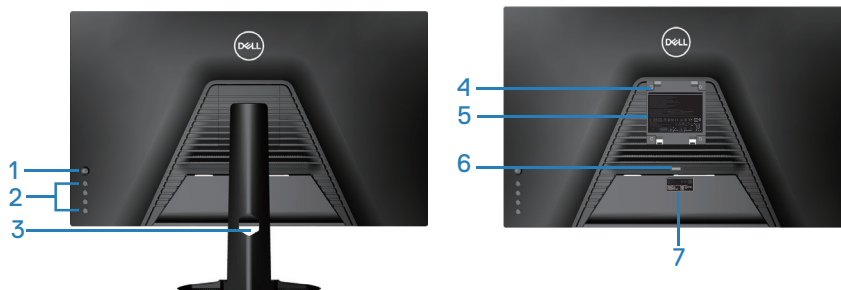
На-клейка	Описание	Использование
1	Кнопка включения/выключения питания (с индикатором питания)	Служит для включения и выключения монитора Непрерывно светящийся белый индикатор указывает, что монитор включен и работает нормально. Мигающий белый индикатор указывает, что монитор находится в режиме ожидания.



2	Нижняя подсветка	<p>По окончании настройки монитора коснитесь сенсорного датчика, чтобы включить или выключить нижнюю подсветку. (см. раздел <a href="#">Нижняя подсветка</a>).</p> <p>Эту функция включается и выключается в экранном меню (см. раздел <a href="#">Нижняя подсветка</a>).</p> <p> <b>ПРИМЕЧАНИЕ.</b> На мониторах, выпущенных с июля 2021 года подсветку можно включить или выключить <b>только</b> в экранном меню.</p>
---	------------------	---



## Вид сзади



Вид сзади с подставкой монитора

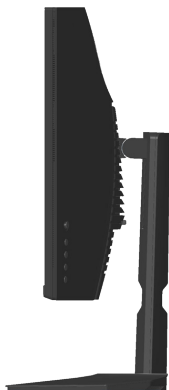
На-клейка	Описание	Использование
1	Джойстик	Служит для работы с экранным меню. (Подробную информацию см. в разделе <a href="#">Эксплуатация монитора.</a> )
2	Функциональные кнопки	Функциональные кнопки служат для регулировки значений компонентов экранного меню. (Подробную информацию см. в разделе <a href="#">Эксплуатация монитора.</a> )
3	Отверстие для укладки кабелей	Можно расположить кабели, пропустив их через это отверстие.
4	Крепежные отверстия VESA (4 шт.)	4 крепежных отверстия VESA (100 x 100 мм) расположены за крышкой VESA и служат для установки монитора на стене с помощью настенного кронштейна стандарта VESA. См. раздел <a href="#">«Монтаж на стену (дополнительно)»</a> .
5	Табличка с нормативными данными	Указаны разрешения контролирующего органа.
6	Кнопка фиксатора подставки	Снятие подставки с монитора.



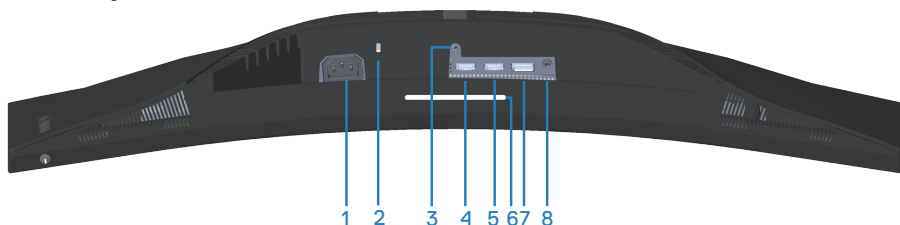
7	Табличка с нормативно-правовыми данными (включая штрих-код с серийным номером и табличку с Сервисный номер)	Указаны разрешения контролирующего органа. На этой табличке представлены сведения для обращения за технической поддержкой в компанию Dell. Сервисный номер - это уникальный буквенно-цифровой идентификатор, позволяющий специалистам сервисного центра Dell идентифицировать компоненты аппаратного обеспечения вашего компьютера и получить сведения о гарантии.
---	---	--



## Вид сбоку



## Вид снизу

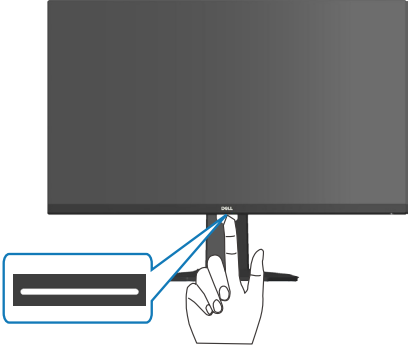


### Вид снизу без подставки монитора

На-клейка	Описание	Использование
1	Разъем питания	Подключение кабеля питания (поставляемого в комплекте с монитором).
2	Гнездо для противокражного замка	Закрепите монитор с помощью защитного троса (приобретаемого отдельно) для его защиты от несанкционированного перемещения. См. раздел « <a href="#">Пристегивание монитора с помощью замка Kensington (дополнительная принадлежность)</a> ».






3	Функция фиксации стойки	Для фиксации стойки на мониторе используется винт М3 х 6 мм (винт не входит в комплект поставки).
4	Порт HDMI 1 2.0	Служит для подключения к компьютеру с помощью кабеля HDMI.
5	Порт HDMI 2 2.0	Служит для подключения к компьютеру с помощью кабеля HDMI.
6	Нижняя подсветка	<p>По окончании настройки монитора коснитесь сенсорного датчика, чтобы включить или выключить нижнюю подсветку.</p> <p>Так как заводская настройка загружена, при подключении кабеля питания включается нижняя подсветка.</p>  <p><b>ПРИМЕЧАНИЕ.</b> На мониторах, выпущенных с июля 2021 года подсветку можно включить или выключить <b>только</b> в экранном меню.</p>
7	DisplayPort 1.2	Подключение к компьютеру с помощью кабеля DisplayPort.
8	Выходной разъем для подключения наушников	Подключение наушников.



## Технические характеристики монитора

<b>Модель</b>	<b>S3222DGM</b>
Тип экрана	ЖК-экран с активной матрицей на тонкопленочных транзисторах (TFT)
Тип панели	Выравнивание по вертикали
Размер видимого изображения	
По диагонали	800,1 мм (31,5 дюйма)
По горизонтали, активная область	697,3 мм (27,5 дюйма)
По вертикали, активная область	392,3 мм (15,4 дюйма)
Площадь	273550,8 мм <sup>2</sup> (423,5 дюйм <sup>2</sup> )
Исходное разрешение и частота обновления	2560x1440 при 144 Гц (HDMI 2.0) 2560x1440 при 165 Гц (DisplayPort 1.2)
Шаг пикселя	0,2724 x 0,2724 мм
Пикселей на дюйм (PPI)	93
Угол обзора	
По горизонтали	178° (типовой)
По вертикали	178° (типовой)
Выходное значение яркости	350 кд/м <sup>2</sup> (тип.)
Коэффициент контрастности	3000 к 1 (типовой)
Покрытие лицевой панели	SAG 40 %, 3 Н
Подсветка	Система светодиодной подсветки по краям



Время отклика	<p>8 мс (серый-серый в режиме <b>быстро</b>)  4 мс (серый-серый в <b>сверхбыстром</b> режиме)  2 мс (серый-серый в <b>предельном</b> режиме)  1 мс (серый-серый в режиме <b>MPRT</b>)</p> <p> <b>ПРИМЕЧАНИЕ.</b> Минимальное время отклика в 2 мс от серого к серому достигается в предельном режиме для уменьшения смазывания движущихся объектов. Однако в этом режиме на изображении могут появиться как незначительные, так и заметные визуальные артефакты. Конфигурация каждой системы и потребности пользователей различаются, поэтому рекомендуется в различных режимах подобрать наиболее подходящие настройки для себя.</p>
Радиус кривизны экрана	1800 мм (тип.)
Глубина цвета	16,7 млн цветов (RGB 8 бит)
Цветовая гамма	≥99 % sRGB
Связь	<p>2 порта HDMI 2.0 с HDCP 2.2 (2560x1440, до 144 Гц)</p> <p>1 порт DisplayPort 1.2 с HDCP 2.2 (2560x1440, до 165 Гц)</p> <p>Выходной разъем для подключения наушников, 1 шт.</p>
Ширина панели (от края монитора до активной области)	
Сверху	7,85 мм
Слева/ Справа	7,92 мм
Снизу	24,10 мм
Регулировка	



Подставка с регулируемой высотой	100 мм
Наклон	от -5° до 21°
Поворот	Нет
Наклон вбок	Нет
Совместимость Dell display manager	Easy Arrange и функции других клавиш
Безопасность	Гнездо для замка блокировки (защитный трос приобретается отдельно)

### Характеристики разрешения

<b>Модель</b>	<b>S3222DGM</b>
Диапазон частот строчной развертки	30–250 кГц (автоматически)
Диапазон частот кадровой развертки	48–144 Гц (HDMI 2.0) 48–165 Гц (DisplayPort 1.2)
Максимальное предустановленное разрешение	2560 x 1440 с частотой обновления 60 Гц с HDCP 2.2 2560x1440 с частотой обновления 144 Гц с HDCP 2.2 (HDMI 2.0) 2560x1440 с частотой обновления 165 Гц с HDCP 2.2 (DisplayPort 1.2)

### Поддерживаемые видеорежимы

<b>Модель</b>	<b>S3222DGM</b>
Разрешение видеопередачи (HDMI/DisplayPort)	480p, 480i, 576p, 576i, 720p, 1080p, 1080i, QHD

 **ПРИМЕЧАНИЕ.** Этот монитор поддерживает технологию AMD FreeSync™ Premium.



## Предустановленные режимы отображения

### Предустановленные режимы отображения HDMI

Режим отображения	Горизонтальная частота (кГц)	Вертикальная частота (Гц)	Тактовая частота (МГц)	Полярность синхросигнала (строчной / кадровой развертки)
IBM, 720x400	31,47	70,08	28,32	-/+
VESA, 640 x 480	37,50	75,00	31,50	-/-
VESA, 640 x 480	31,47	59,94	25,18	-/-
VESA, 800 x 600	37,88	60,32	40,00	+/+
VESA, 800 x 600	46,88	75,00	49,50	+/+
VESA, 1024 x 768	48,36	60,00	65,00	-/-
VESA, 1024 x 768	60,02	75,03	78,75	+/+
VESA, 1152 x 864	67,50	75,00	108,00	+/+
VESA, 1280 x 800	49,31	59,91	71,00	+/+
VESA, 1280 x 1024	63,98	60,02	108,00	+/+
VESA, 1280 x 1024	79,98	75,02	135,00	+/+
VESA, 1600 x 1200	75,00	60,00	162,00	+/+
VESA, 1680 x 1050	65,29	59,95	146,25	-/+
VESA, 1920 x 1080	67,50	60,00	148,50	+/+
VESA, 1920 x 1080	137,26	120,00	285,50	+/+
VESA, 1920 x 1080	162,27	144,00	337,52	+/+
VESA, 1920 x 1200	74,56	59,89	193,25	+/+
VESA, 2560 x 1440	183,00	120,00	497,75	+/-
VESA, 2560 x 1440	88,79	59,95	241,50	+/-
VESA, 2560 x 1440	222,06	144,00	592,00	+/-



## Предустановленные режимы отображения DisplayPort

Режим отображения	Горизонтальная частота (кГц)	Вертикальная частота (Гц)	Тактовая частота (МГц)	Полярность синхросигнала (строчной / кадровой развертки)
IBM, 720x400	31,47	70,08	28,32	-/+
VESA, 640 x 480	37,50	75,00	31,50	-/-
VESA, 640 x 480	31,47	59,94	25,18	-/-
VESA, 800 x 600	37,88	60,32	40,00	+/+
VESA, 800 x 600	46,88	75,00	49,50	+/+
VESA, 1024 x 768	48,36	60,00	65,00	-/-
VESA, 1024 x 768	60,02	75,03	78,75	+/+
VESA, 1152 x 864	67,50	75,00	108,00	+/+
VESA, 1280 x 1024	63,98	60,02	108,00	+/+
VESA, 1280 x 1024	79,98	75,02	135,00	+/+
VESA, 1600 x 900	60,00	60,00	108,00	+/+
VESA, 1600 x 1200	75,00	60,00	162,00	+/+
VESA, 1680 x 1050	65,29	59,95	146,25	-/+
VESA, 1920 x 1080	67,50	60,00	148,50	+/+
VESA, 1920 x 1080	137,26	120,00	285,50	+/-
VESA, 1920 x 1080	166,59	143,98	346,50	+/-
VESA, 1920 x 1080	186,50	165,00	387,81	+/-
VESA, 1920 x 1200	74,56	59,89	193,25	-/+
VESA, 2560 x 1440	88,79	59,95	241,50	+/-
VESA, 2560 x 1440	183,00	120,00	497,75	+/-
VESA, 2560 x 1440	222,15	143,97	604,25	+/-
VESA, 2560 x 1440	244,32	165,00	645,00	+/-



## Электрические характеристики

Модель	S3222DGM
Сигналы видеовхода	HDMI 2.0 (HDCP), 600 мВ для каждой дифференциальной линии, входное сопротивление для каждой дифференциальной пары 100 Ом DisplayPort 1.2, 600 мВ для каждой дифференциальной линии, входное сопротивление для каждой дифференциальной пары 100 Ом
Входное напряжение переменного тока, частота, ток	100–240 В перем. тока, 50 или 60 Гц ± 3 Гц, 1,6 А (макс.)
Пусковой ток	120 В: 30 А (макс.) при 0 °С (холодный пуск) 240 В: 60 А (макс.) при 0 °С (холодный пуск)
Энергопотребление	0,25 Вт (в выключенном состоянии) <sup>1</sup> 0,3 Вт (в режиме ожидания) <sup>1</sup> 26 Вт (в рабочем режиме) <sup>1</sup> 50 Вт (макс.) <sup>2</sup> 28 Вт (Pon) <sup>3</sup> 87,56 кВт-ч(ТЕС) <sup>3</sup>

<sup>1</sup> Согласно стандартам EU 2019/2021 и EU 2019/2013.

<sup>2</sup> Макс. настройка яркости и контрастности.

<sup>3</sup> Pon: Энергопотребление в рабочем режиме измеряется по методу стандарта Energy Star.

ТЕС: Общее энергопотребление в кВт\*ч измеряется по методу стандарта Energy Star.



Данная информация приведена только для справки и отражает лабораторные данные. В зависимости от программного обеспечения, компонентов и подключаемых устройств работа данного изделия может отличаться, при этом уведомление об изменениях не предоставляется.

Соответственно, покупатель не должен полностью полагаться на данную информацию при решении вопроса об электрических допусках и прочих характеристиках. Не дается никакая гарантия в явном или подразумеваемом виде о точности и полноте информации.





## Физические характеристики

<b>Модель</b>	<b>S3222DGM</b>
Тип сигнального кабеля	<ul style="list-style-type: none"><li>• Цифровой: DisplayPort, 20-контактный</li><li>• Цифровой: HDMI, 19-контактный</li></ul>
<b>Габаритные размеры (с подставкой)</b>	
Высота (максимальная)	555,98 мм (21,89 дюйма)
Высота (минимальная)	455,98 мм (17,95 дюйма)
Ширина	708,76 мм (27,90 дюйма)
Глубина	237,61 мм (9,35 дюйма)
<b>Габаритные размеры (без подставки)</b>	
Высота	424,20 мм (16,70 дюйма)
Ширина	708,76 мм (27,90 дюйма)
Глубина	82,39 мм (3,24 дюйма)
<b>Размеры подставки</b>	
Высота	420,30 мм (16,55 дюйма)
Ширина	284,64 мм (11,21 дюйма)
Глубина	237,61 мм (9,35 дюйма)
<b>Масса</b>	
Масса с упаковкой	14,50 кг (31,97 фунтов)
Масса с подставкой и кабелями	10,16 кг (22,40 фунтов)
Масса без подставки (без кабелей)	7,44 кг (16,40 фунтов)
Масса подставки	2,27 кг (5,00 фунтов)
Глянец лицевой панели	Черная рама: 2–4 ед. блеска



## Характеристики окружающей среды

<b>Модель</b>	<b>S3222DGM</b>
<b>Соответствие стандартам</b>	
<ul style="list-style-type: none"><li>• Соответствие требованиям RoHS</li><li>• Монитор не содержит бромсодержащего антипирена / ПВХ (кроме внешних кабелей)</li><li>• Для изготовления панели используется только стекло, не содержащее мышьяка и ртути.</li></ul>	
<b>Температура</b>	
Рабочая	0...40°C (32...104°F)
Нерабочая	<ul style="list-style-type: none"><li>• Хранение: -20...60°C (-4...140°F)</li><li>• Транспортировка: -20...60°C (-4...140°F)</li></ul>
<b>Влажность</b>	
Рабочая	10–80 % (без конденсата)
Нерабочая	<ul style="list-style-type: none"><li>• Хранение от 10 до 90% (без конденсата)</li><li>• Транспортировка от 10 до 90% (без конденсата)</li></ul>
<b>Высота над уровнем моря</b>	
Рабочая (макс.)	5000 м (16 400 футов)
Нерабочая (макс.)	12 192 м (40 000 футов)
<b>Рассеивание теплоты</b>	<ul style="list-style-type: none"><li>• 171,00 БТЕ/ч (макс.)</li><li>• 95,76 БТЕ/ч (в рабочем режиме)</li></ul>



## Функция Plug and Play

Можно подключить монитор к любой системе, совместимой с функцией Plug and Play. Монитор автоматически представляет компьютеру данные EDID (Extended Display Identification Data) с помощью протоколов канала экранных данных (DDC), чтобы система могла сама настроиться и оптимизировать параметры монитора. Большинство настроек монитора устанавливаются автоматически; при желании можно выбрать другие параметры. Дополнительная информация об изменении параметров монитора представлена в разделе «[Эксплуатация монитора](#)».


## Качество ЖК-мониторов и политика в отношении дефектных пикселей


В процессе изготовления ЖК-монитора нередко один или несколько пикселей фиксируются в неизменяемом состоянии. Такие пиксели трудноразличимы и не снижают качество дисплея или удобство его использования. С дополнительными сведениями о качестве мониторов и политике в отношении дефектов пикселей компании Dell можно ознакомиться на веб-сайте службы поддержки Dell [www.dell.com/pixelguidelines](http://www.dell.com/pixelguidelines).



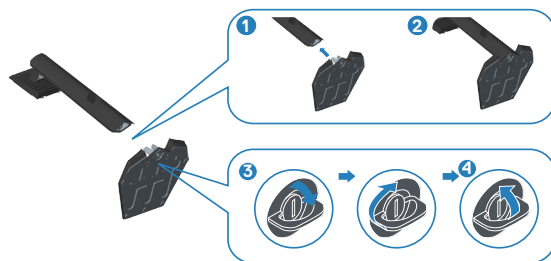
# Настройка монитора

## Сборка подставки

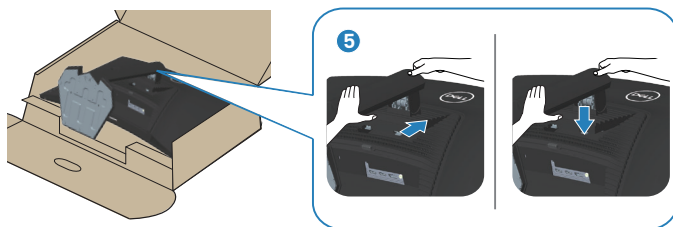
 **ПРИМЕЧАНИЕ.** При поставке с завода подставка не присоединена к монитору.

 **ПРИМЕЧАНИЕ.** Перечисленные ниже действия выполняются для присоединения подставки, входящей к комплект поставки монитора. Для присоединения подставки стороннего производителя см. документацию к соответствующей подставке.

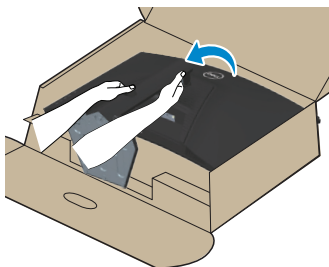
1. Для извлечения подставки из верхней защитной прокладки следуйте инструкциям на клапанах коробки.
2. Присоедините основание к подставке.
3. Откройте ручку винта на основании подставки и затяните винт, чтобы зафиксировать основание на подставке.
4. Закройте ручку винта.



5. Вставьте лапки, расположенные на собранной подставке, в отверстия монитора и прижмите подставку до щелчка.



6. Установите монитор в вертикальное положение.



## Подключение монитора

**⚠ ОСТОРОЖНО!** Перед началом любых операций в этом разделе необходимо прочесть и соблюдать [Правила техники безопасности](#).

**📌 ПРИМЕЧАНИЕ.** Не подключайте к монитору все кабели одновременно. Перед подключением кабелей к монитору рекомендуется пропустить их через отверстие для прокладки кабелей в подставке.

Для подключения компьютера к монитору выполните следующие действия.

1. Выключите компьютер и отсоедините кабель питания.
2. Подключите кабель HDMI или DisplayPort от монитора к компьютеру.

### Подключение кабеля HDMI и DisplayPort 1.2



3. Подключите кабели питания компьютера и монитора к электрической розетке.

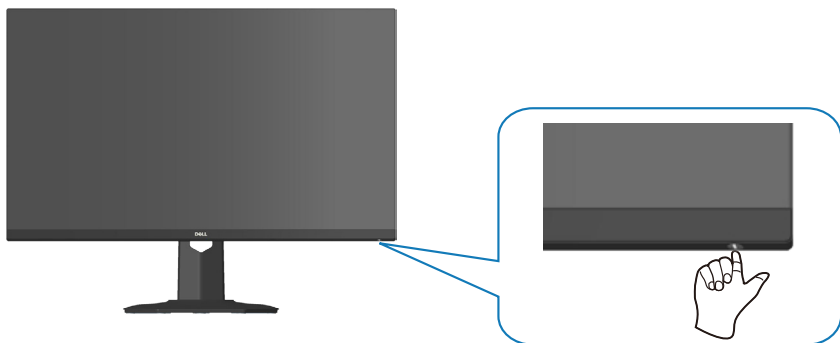


## Укладка кабелей

Расположите кабели, подключенные к монитору, в отверстия для укладки кабелей.



4. Включите монитор.



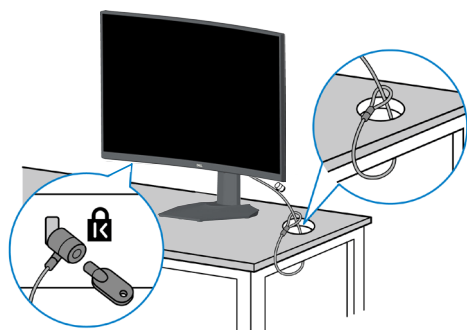
## Пристегивание монитора с помощью замка Kensington (дополнительная принадлежность)

Во избежание непредвиденного падения монитор можно пристегнуть замком Kensington к неподвижному предмету, который выдержит вес монитора.

Отверстие для блокировки в целях безопасности расположено на нижней панели монитора. (См. раздел [Гнездо для противокражного замка](#))

Дополнительные сведения об использовании замка Kensington (продается отдельно) см. в документации к нему.

Пристегните монитор к столу с помощью замка Kensington.



**ПРИМЕЧАНИЕ.** Рисунок представлен исключительно для справки. Внешний вид замка может быть иным.

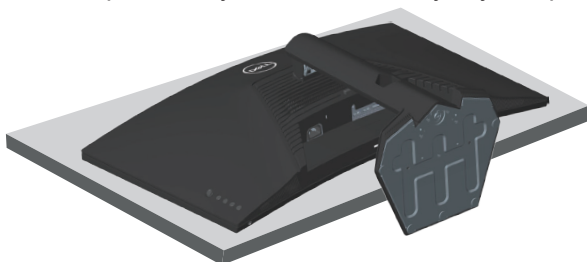




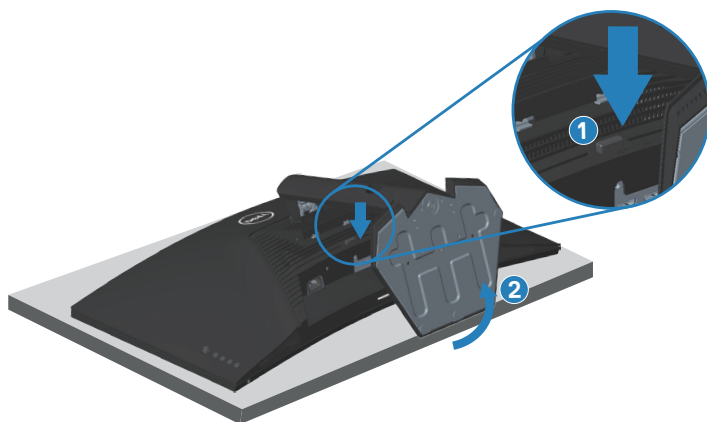
## Отсоединение подставки

- ✎ **ПРИМЕЧАНИЕ.** Чтобы не поцарапать экран при отсоединении подставки, положите монитор на мягкую чистую поверхность.
- ✎ **ПРИМЕЧАНИЕ.** Перечисленные ниже действия выполняются только для присоединения подставки, входящей к комплект поставки монитора. Для присоединения подставки стороннего производителя см. документацию к соответствующей подставке.

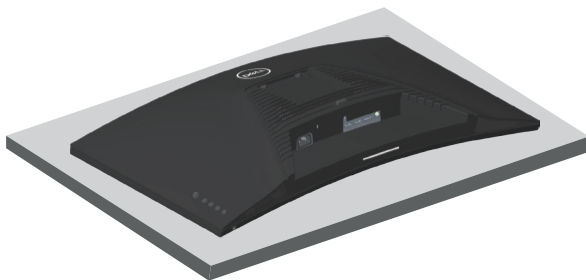
1. Положите монитор на мягкую ткань или подушку на краю стола.



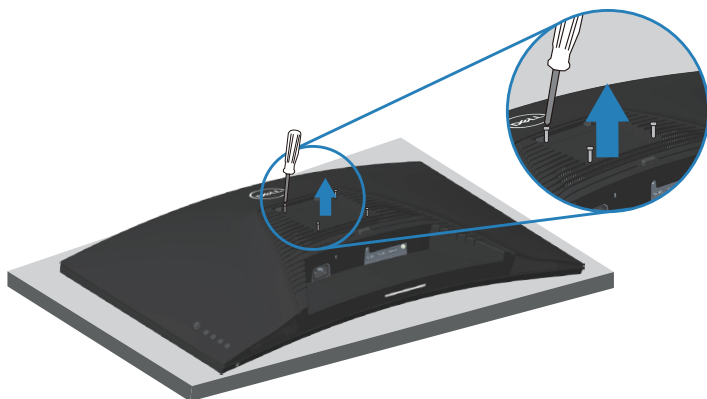
2. Нажмите и удерживайте кнопку фиксатора подставки на задней панели монитора.



3. Приподнимите подставку и снимите ее с монитора.




## Монтаж на стену (дополнительно)



(размеры винтов: M4 x 10 мм).

См. документацию к комплекту настенного крепления стандарта VESA.

1. Положите монитор на мягкую ткань или подушку на краю стола.
2. Снимите подставку. См. раздел [Отсоединение подставки](#).
3. Извлеките 4 винта из задней крышки монитора.
4. Прикрепите к монитору крепежный кронштейн из комплекта настенного крепления.
5. Для установки монитора на стене см. документацию к комплекту для настенного монтажа.

 **ПРИМЕЧАНИЕ.** Разрешается использовать только сертифицированный UL, CSA или GS настенный кронштейн, рассчитанный на вес (нагрузку) не менее 29,76 кг.



# Эксплуатация монитора

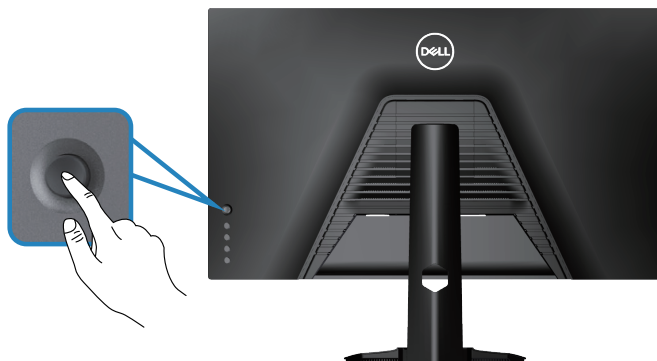
## Включение питания монитора

Нажмите кнопку , чтобы включить монитор.



## С помощью джойстика




Кнопка джойстика на задней панели монитора используется для регулировки параметров изображения.



1. Нажмите кнопку джойстика для вызова экранного меню.
2. Перемещайте джойстик вверх/вниз/влево/вправо для переключения между параметрами.
3. Снова нажмите кнопку джойстика для подтверждения настроек и выхода.

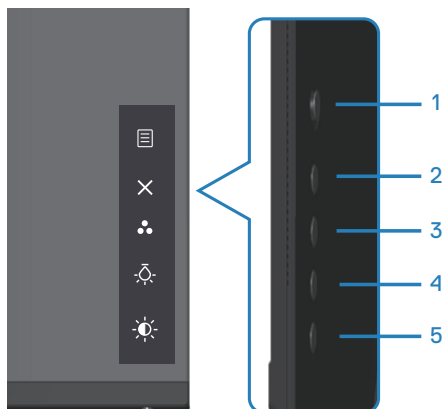


## Описание джойстика

Джойстик	Описание
	<ul style="list-style-type: none"><li>• Если экранное меню открыто, нажмите кнопку, чтобы подтвердить выбор или сохранить настройки.</li><li>• Если экранное меню закрыто, нажмите кнопку, чтобы открыть его. См. раздел «<a href="#">Вход в систему меню</a>».</li></ul>
	<ul style="list-style-type: none"><li>• Для двунаправленной навигации (вправо и влево).</li><li>• Переместите джойстик вправо, чтобы войти в подменю.</li><li>• Переместите джойстик влево, чтобы выйти из подменю.</li><li>• Увеличение (вправо) или уменьшение (влево) значения выбранного параметра меню.</li></ul>
	<ul style="list-style-type: none"><li>• Для двунаправленной навигации (вверх и вниз).</li><li>• Переключение между пунктами меню.</li><li>• Увеличение (вверх) или уменьшение (вниз) значения выбранного параметра меню.</li></ul>






## Функции кнопок управления

Кнопки на задней панели монитора используются для настройки параметров изображения.



## Кнопки управления


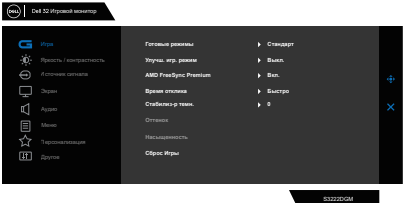
В следующей таблице представлено описание кнопок управления.

Кнопки управления	Описание
1  Меню	Кнопка <b>Меню (Меню)</b> служит для вызова экранного меню и выбора его пунктов. См. раздел « <a href="#">Вход в систему меню</a> ».
2  Выход	Используйте эту кнопку для возврата к главному меню и выхода из главного экранного меню.
3  Функциональная клавиша / Готовые режимы	Эта кнопка используется для выбора готового режима из списка.
4  Функциональная клавиша / Нижняя подсветка.	Эта кнопка служит для включения и выключения подсветки в нижней части монитора.
5  Функциональная клавиша / Яркость	Используйте эту кнопку для регулировки яркости.



# Использование экранного меню



## Вход в систему меню

Значок	Меню и под-меню	Описание
	Игра	
	Готовые режимы	<p>В случае выбора пункта <b>Готовые режимы</b> можно выбрать из списка <b>Стандарт, FPS, MOBA/RTS, RPG, SPORTS, Игра 1/Игра 2/Игра 3, ComfortView, Теплый, Холодный, или Обычн. цвет.</b></p> <ul style="list-style-type: none"><li>• <b>Стандарт:</b> Выполняется загрузка параметров цвета монитора по умолчанию. Это готовый режим по умолчанию.</li><li>• <b>FPS:</b> загрузка настроек цветов, оптимизированных для шутеров от первого лица.</li><li>• <b>MOBA/RTS:</b> загрузка настроек цветов, оптимизированных для игр Multiplayer Online Battle Arena (многопользовательская сетевая боевая арена) и Real-time Strategy (стратегия в реальном времени).</li><li>• <b>RPG:</b> загрузка настроек цветов, оптимизированных для ролевых игр.</li><li>• <b>SPORTS:</b> загрузка настроек цветов, оптимизированных для игр о спорте.</li><li>• <b>Игра 1/Игра 2/Игра 3:</b> Позволяет настраивать параметры цвета для различных игровых целей.</li></ul>



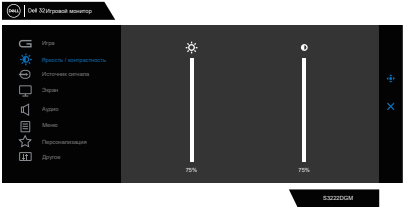
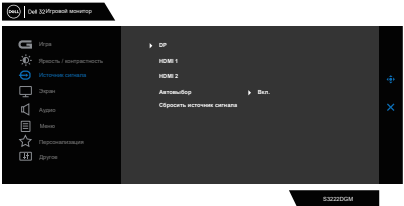
		<ul style="list-style-type: none"> <li>• <b>ComfortView:</b> снижение интенсивности синего света, излучаемого экраном с целью повышения комфорта для глаз пользователя. <b>ОСТОРОЖНО! Потенциальное длительное воздействие излучения синего цвета от монитора может привести к травме, такой как повреждение, утомление или перенапряжение глаз. Кроме того, длительная работа за монитором может привести к болям в теле, например, в шее, руках, спине и плечах. Дополнительную информацию см. в разделе <a href="#">Эргономика</a>.</b></li> <li>• <b>Теплый:</b> Увеличение температуры цвета. Изображение на экране становится более теплым, с красно-желтым оттенком.</li> <li>• <b>Холодный:</b> Уменьшение температуры цвета. Изображение на экране становится холоднее, с синим оттенком.</li> <li>• <b>Обычн.цвет:</b> Позволяет вручную настроить параметры цвета. С помощью джойстика выполните регулировку значений <b>Усиление</b>, <b>Смещение</b>, <b>Оттенок</b> и <b>Насыщенность</b> и создайте собственный готовый режим для цвета.</li> </ul>
	<p><b>Улучш. игр. режим</b></p>	<p>Для функции «Улучш. игр. режим» доступны значения: Выкл., Таймер, Частота кадров или Выравн. дисплея.</p> <ul style="list-style-type: none"> <li>• <b>Off (Выкл.):</b> Отключение функций в улучшенном игровом режиме.</li> <li>• <b>Таймер:</b> Позволяет отключить или включить таймер в верхнем левом углу монитора. Таймер отображает время, прошедшее с начала игры. Выберите параметр из списка временных интервалов, чтобы знать, сколько осталось времени.</li> <li>• <b>Частота кадров:</b> Выбор значения «Вкл.» позволяет отображать текущее количество кадров в секунду во время игр. Чем больше значение, тем более плавно отображается движение.</li> </ul>





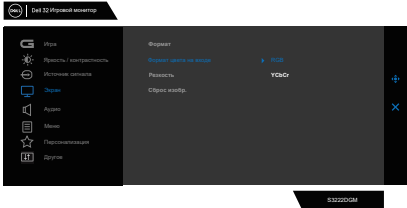
	<ul style="list-style-type: none"> <li>• <b>Выравн. дисплея:</b> Эта функция способствует идеальному выравниванию видеоконтента, поступающего с нескольких дисплеев.</li> </ul>
<b>AMD FreeSync Premium</b>	Включение или отключение технологии AMD FreeSync Premium.
<b>Время отклика</b>	Установка времени отклика в значения: быстро, сверхбыстрый, предельный или MPRT.
<b>Стабилиз-р темн.</b>	Эта функция улучшает видимость в условиях темных игровых сценариев. Чем выше значение (от 0 до 3), тем лучше видимость в темной зоне изображения на мониторе.
<b>Оттенок</b>	<p>Данная функция позволяет придавать видеоизображению зеленый или фиолетовый оттенок. Эта функция используется для настройки необходимого оттенка телесных цветов.</p> <p>С помощью джойстика выполните настройку оттенка от 0 до 100. Переместите джойстик вверх, чтобы увеличить зеленый оттенок видеоизображения.</p> <p>Переместите джойстик вниз, чтобы увеличить фиолетовый оттенок видеоизображения.</p> <p> <b>ПРИМЕЧАНИЕ.</b> Настройка оттенка доступна только при выборе готового режима <b>FPS</b>, <b>MOBA/RTS</b>, <b>SPORTS</b> или <b>RPG</b>.</p>
<b>Насыщенность</b>	<p>Данная функция позволяет регулировать насыщенность цветов видеоизображения.</p> <p>С помощью джойстика настройте насыщенность: от 0 до 100.</p> <p>Для увеличения насыщенности цветов видеоизображения используйте джойстик.</p> <p>Для увеличения монохромного видеоизображения используйте джойстик.</p> <p> <b>ПРИМЕЧАНИЕ.</b> Настройка насыщенности доступна только при выборе готового режима <b>FPS</b>, <b>MOBA/RTS</b>, <b>SPORTS</b> или <b>RPG</b>.</p>




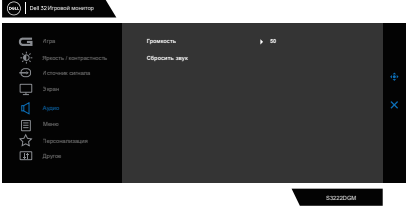




	<b>Сброс Игры</b>	Восстановление заводских настроек для всех параметров в меню «Игра».
☀	<b>Яркость / контрастность</b>	<p>Это меню используется для регулировки яркости и контрастности.</p> 
	<b>Яркость</b>	Регулятор яркости позволяет установить яркость подсветки (минимум 0, максимум 100). Для увеличения яркости используйте джойстик. Переместите джойстик вниз для уменьшения яркости.
	<b>Контрастность</b>	<p>Сначала отрегулируйте яркость, затем при необходимости отрегулируйте контрастность.</p> <p>Переместите джойстик вверх для увеличения контрастности или вниз — для уменьшения контрастности (от 0 до 100).</p> <p>Функция «Контрастность» позволяет регулировать степень различия между темными и светлыми участками изображения на экране монитора.</p>
⌂	<b>Источник сигнала</b>	<p>Меню "Источник сигнала" используется для выбора различных источников видеосигнала, подключенных к монитору.</p> 
	<b>DP</b>	Выберите вход DP при использовании разъема DP (DisplayPort). Нажмите кнопку джойстика, чтобы подтвердить выбор.

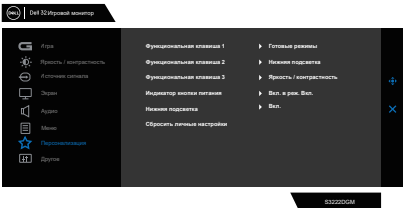



	<b>HDMI 1</b>	Выберите источник сигнала <b>HDMI 1</b> , или <b>HDMI 2</b> при использовании разъема HDMI. Затем нажмите кнопку джойстика для подтверждения выбора.
	<b>HDMI 2</b>	
	<b>Автовыбор</b>	Включите эту функцию, чтобы монитор автоматически сканировал доступные источники входного сигнала. Затем нажмите кнопку джойстика для подтверждения выбора.
	<b>Сбросить источник сигнала</b>	Восстановление заводских настроек для всех параметров в меню «Источник сигнала».
	<b>Экран</b>	Меню «Экран» служит для настройки изображения.  
	<b>Формат</b>	Выбор формата изображения: 16:9, Автоизмен. Размера, 4:3 или 1:1.
	<b>Формат цвета на входе</b>	Позволяет выбрать режим входа видеосигнала: <ul style="list-style-type: none"> <li>• <b>RGB</b>: Выберите этот режим, если монитор подключен к компьютеру (или медиапроигрывателю) с помощью кабеля DisplayPort или HDMI.</li> <li>• <b>YCbCr</b>: Выберите этот параметр, если медиапроигрыватель поддерживает только выход YCbCr.</li> </ul> 
	<b>Резкость</b>	Позволяет сделать изображение резче или мягче. При перемещении джойстика вверх или вниз настройте резкость: от 0 до 100.



	<b>Сброс изобр.</b>	Выберите этот пункт для восстановления заводских параметров экрана.
	<b>Аудио</b>	
	<b>Громкость</b>	Эта функция позволяет настроить уровень громкости наушников. С помощью джойстика настройте уровень громкости: от 0 до 100.
	<b>Сбросить звук</b>	Восстановление заводских настроек для всех параметров в меню «Аудио».
	<b>Меню</b>	Выберите этот параметр для настройки параметров экранного меню, например языка экранного меню, времени отображения меню на экране и т. д.
	<b>Язык</b>	
	<b>Прозрачность</b>	Данный параметр позволяет выбрать один из восьми языков экранного меню: English, Español, Français, Deutsch, Português (Brasil), Русский, 简体中文, 日本語.
	<b>Таймер</b>	Данный параметр используется для изменения прозрачности меню при перемещении джойстика вверх или вниз (от 0 до 100).
		Время отображения экранного меню: данная функция позволяет установить длительность отображения экранного меню на экране после последнего нажатия любой кнопки. С помощью джойстика установите регулятор с шагом 1 секунда в диапазоне от 5 до 60 секунд.



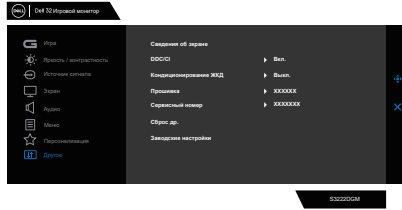
	<b>Сброс меню</b>	Восстановление заводских настроек для всех параметров в меню «Сброс меню».
★	<b>Персонализация</b>	<p>Выберите этот параметр для настройки параметров персонализации.</p> 
	<b>Функциональная клавиша 1</b>	<p>В качестве Функциональная клавиша можно выбрать: Готовые режимы, Улучш. игр. режим, AMD FreeSync Premium, Стабилиз-р темн., Яркость / Контрастность, Источник сигнала, Формат, Громкость, Нижняя подсветка.</p>
	<b>Функциональная клавиша 2</b>	
<b>Функциональная клавиша 3</b>		
<b>Индикатор кнопки питания</b>	Включение или выключение индикатора питания для экономии электроэнергии.	
<b>Нижняя подсветка</b>	<p>Включение или выключение режима подсветки, расположенной в нижней части монитора. При включенной подсветке ее индикаторы светятся синим цветом.</p> <p>Для выключения коснитесь сенсорной кнопки и выберите <b>Выкл.</b></p> <p> <b>ПРИМЕЧАНИЕ.</b> На мониторах, выпущенных с июля 2021 года подсветку можно включить или выключить <b>только</b> в экранном меню.</p>	
<b>Сбросить личные настройки</b>	Восстановление стандартных заводских значений всех настроек в меню «Персонализация».	





## Другое

Изменение таких параметров экранного меню, как DDC/CI, Кондиционирование ЖКД и т. п.

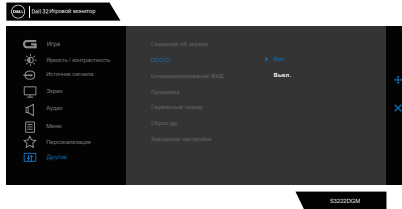


## Сведения об экране

Отображаются текущие параметры монитора.

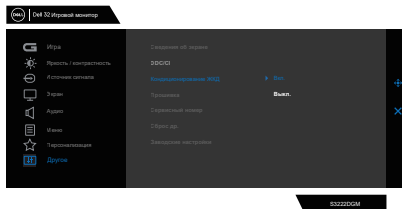
## DDC/CI


DDC/CI (командный интерфейс обмена данными между монитором и видеоадаптером) позволяет программному обеспечению компьютера настраивать параметры монитора (яркость, баланс цвета и т. д.). Для отключения этой функции выберите пункт «Выкл.». Включите данную функцию для расширения своих возможностей и оптимальной работы монитора.



## Кондиционирование ЖКД

Данная функция позволяет устранить незначительные остаточные изображения на экране. Длительность выполнения программы зависит от интенсивности остаточных изображений. Для включения данной функции выберите значение «Вкл.».



<b>Прошивка</b>	Эта кнопка служит для отображения версии микропрограммы монитора.
<b>Сервисный номер</b>	Эта кнопка служит для отображения Сервисный номер монитора. Сервисный номер — это уникальный буквенно-цифровой идентификатор, который позволяет Dell определять технические характеристики изделия и получать сведения о гарантии.  <b>ПРИМЕЧАНИЕ. Сервисный номер также напечатан на этикетке, расположенной на обратной стороне крышки.</b>
<b>Сброс др.</b>	Восстановление заводских настроек для всех параметров меню «Другое».
<b>Заводские настройки</b>	Восстановление заводских настроек по умолчанию для всех параметров.

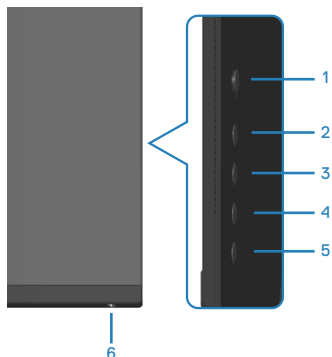
 **ПРИМЕЧАНИЕ. В данном мониторе имеется встроенная функция автоматической калибровки яркости для компенсации старения светодиодов.**



## Блокировка кнопок меню и питания

Лишает пользователя возможности доступа к параметрам экранного меню на мониторе или их изменению.

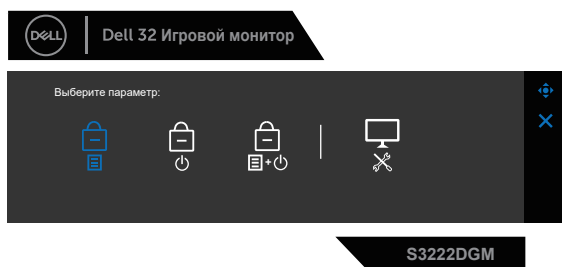
По умолчанию блокировка кнопок меню и питания отключена.



**ПРИМЕЧАНИЕ.** Для доступа к меню блокировки или снятия блокировки нажмите и удерживайте кнопку 5 в течение четырех секунд.


Для доступа к меню блокировки нажмите и удерживайте кнопку 5 в течение четырех секунд. Меню блокировки появляется в нижнем правом углу экрана.

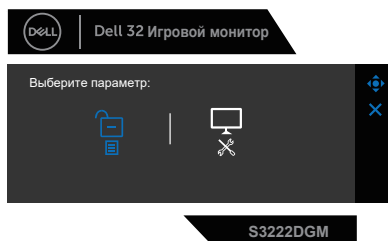
**ПРИМЕЧАНИЕ.** Доступ к меню блокировки указанным способом возможен, когда кнопки «Меню» и «Питание» находятся в разблокированном состоянии.










Для доступа к меню снятия блокировки нажмите и удерживайте кнопку 5 в течение четырех секунд. Меню снятия блокировки появляется в нижнем правом углу экрана.



 **ПРИМЕЧАНИЕ.** Доступ к меню снятия блокировки указанным способом возможен, когда кнопки «Меню» и «Питание» находятся в заблокированном состоянии.



Существует три параметра блокировки.

	<b>Меню</b>	<b>Описание</b>
1	Кнопки меню  	При выборе варианта <b>Кнопки меню</b> изменение параметров экранного меню невозможно. Все кнопки будут заблокированы, кроме кнопки питания.
2	Кнопка питания  	При выборе варианта <b>Кнопка питания</b> отключение экрана с помощью кнопки питания невозможно.
3	Кнопки меню и питания  	При выборе варианта <b>Кнопки меню и питания</b> изменение параметров экранного меню невозможно, а кнопка питания заблокирована.
4	Встроенная система диагностики 	Дополнительные сведения см. в разделе <a href="#">Встроенная система диагностики</a> .






В следующих сценариях в центре экрана появляется значок :

- При использовании джойстика и нажатии кнопок управления (кнопки 1–5). Он означает, что кнопки экранного меню находятся в состоянии блокировки.
- При нажатии кнопки «Питание» (кнопки 6). Он означает, что кнопка «Питание» находится в состоянии блокировки.
- При нажатии любой из шести кнопок. Он означает, что кнопки экранного меню и кнопка «Питание» находятся в состоянии блокировки.

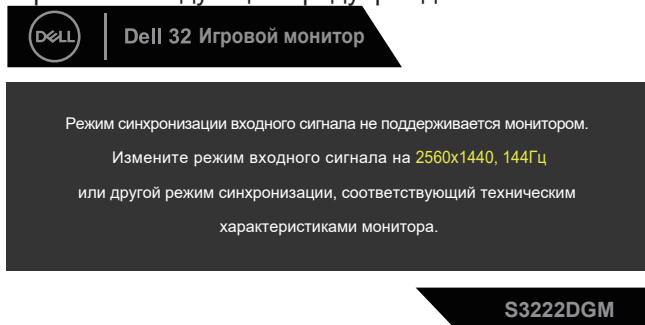
### **Снятие блокировки кнопок экранного меню и кнопки питания:**

1. Нажмите и удерживайте кнопку 5 в течение четырех секунд. Появляется меню снятия блокировки.
2. Выберите значок снятия блокировки  для снятия блокировки кнопок на экране.



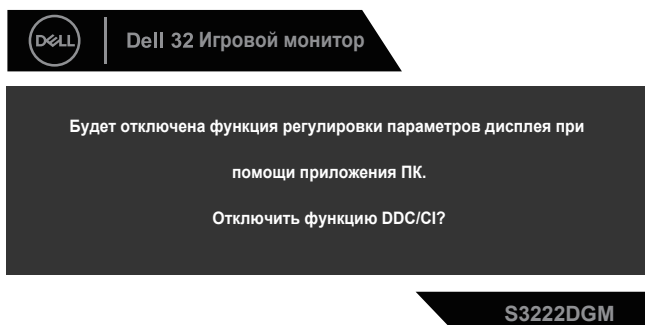
## Предупреждения экранного меню

Если монитор не поддерживает определенное разрешение входного сигнала, отобразится следующее предупреждение:

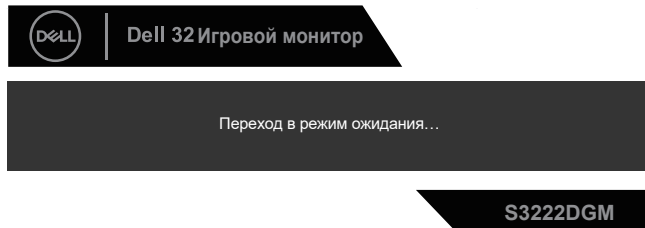


Это означает, что монитор не может произвести синхронизацию с получаемым от компьютера сигналом. Информацию о диапазонах частоты строк и кадров, допустимых для данного монитора, см. в разделе «[Технические характеристики монитора](#)». Рекомендуется разрешение 2560 x 1440.

Перед отключением функции **DDC/CI** отобразится следующее предупреждение:



При переходе монитора в режим **Ожидание**, отобразится следующее сообщение:



При нажатии любой кнопки, кроме кнопки питания, в зависимости от выбранного источника входного сигнала отобразятся следующие сообщения:

**Dell 32 Игровой монитор**

? От этого устройства нет сигнала HDMI.

Для вывода из спящего состояния нажмите любую клавишу на клавиатуре или двиньте мышь. Если отображение отсутствует, то снова нажмите кнопку монитора, чтобы выбрать правильный источник входного сигнала.

**S3222DGM**

Если кабель HDMI или DisplayPort не подключен, отображается плавающее диалоговое окно, показанное ниже. Если оставить монитор в этом состоянии, он перейдет в Standby Mode (режим ожидания) через 4 минуты.

**Dell 32 Игровой монитор**

? Нет кабеля HDMI 1

Дисплей перейдет в режим ожидания через 4 минуты.

[www.dell.com/S3222DGM](http://www.dell.com/S3222DGM)

**S3222DGM**

ИЛИ

**Dell 32 Игровой монитор**

? Нет кабеля HDMI 2

Дисплей перейдет в режим ожидания через 4 минуты.

[www.dell.com/S3222DGM](http://www.dell.com/S3222DGM)

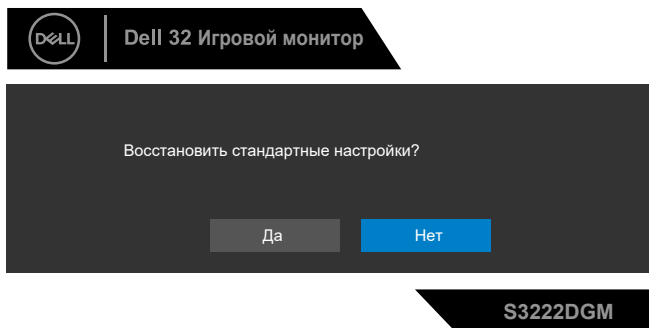
**S3222DGM**

ИЛИ





При выборе пунктов экранного меню, используемых для восстановления заводских настроек в функции «Другое», появляется следующее сообщение:



Дополнительные сведения см. в разделе «[Поиск и устранение неисправностей](#)».



## Установка максимального разрешения

Для установки максимального разрешения монитора выполните описанные ниже действия:

Для Windows® 7, Windows® 8, Windows® 8.1:

1. Для Windows 8 и Windows 8.1 выберите плитку Desktop (Рабочий стол), чтобы перейти к классическому рабочему столу.
2. Щелкните правой кнопкой мыши рабочий столу и выберите пункт **Screen Resolution (Разрешение экрана)**.
3. Щелкните раскрывающийся список «Разрешение экрана» и выберите разрешение **2560x1440**.
4. Нажмите кнопку **ОК**.

Для Windows® 10:

1. Правой кнопкой мыши щелкните на рабочем столе и выберите пункт **Display settings (Параметры Экрана)**.
2. Щелкните **Advanced display settings (Расширенные настройки отображения)**.
3. Щелкните раскрывающийся список **Resolution (Разрешение)** и выберите разрешение **2560x1440**.
4. Нажмите на кнопку **Apply (Применить)**.

Если разрешение **2560 x 1440** отсутствует в списке, возможно, потребуется обновить драйвер видеокарты. В зависимости от компьютера выполните одну из следующих операций.

При использовании ПК или портативного компьютера Dell:


- Перейдите на веб-сайт [www.dell.com/support](http://www.dell.com/support), введите Сервисный номер и загрузите драйвер последней версии для используемой видеокарты.

Если используется компьютер, отличный от Dell (портативный или настольный):

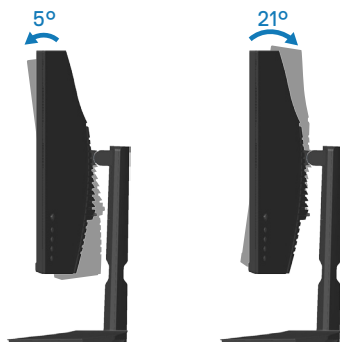
- Перейдите на веб-сайт службы поддержки компьютера и загрузите графические драйверы последней версии.
- Перейдите на веб-сайт производителя видеокарты и загрузите графические драйверы последней версии.



## Регулировка наклона и высоты экрана

 **ПРИМЕЧАНИЕ.** Эти значения актуальны для подставки, которая поставляется в комплекте с монитором. Инструкции по установке на другой подставке см. в руководстве по эксплуатации к соответствующей подставке.

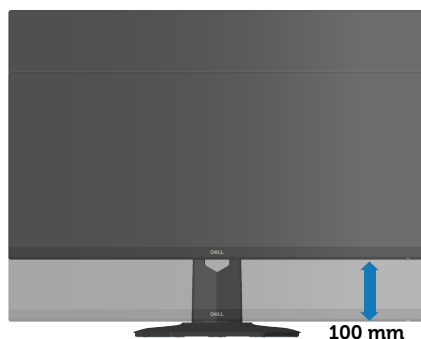
### Регулировка наклона



 **ПРИМЕЧАНИЕ.** При поставке с завода подставка не присоединена к монитору.

### Вертикальная растяжка

 **ПРИМЕЧАНИЕ.** Подставку можно поднять на 100 мм.



## Эргономика

△ **ВНИМАНИЕ!** Неправильное или слишком длительное использование клавиатуры может причинить вред здоровью.

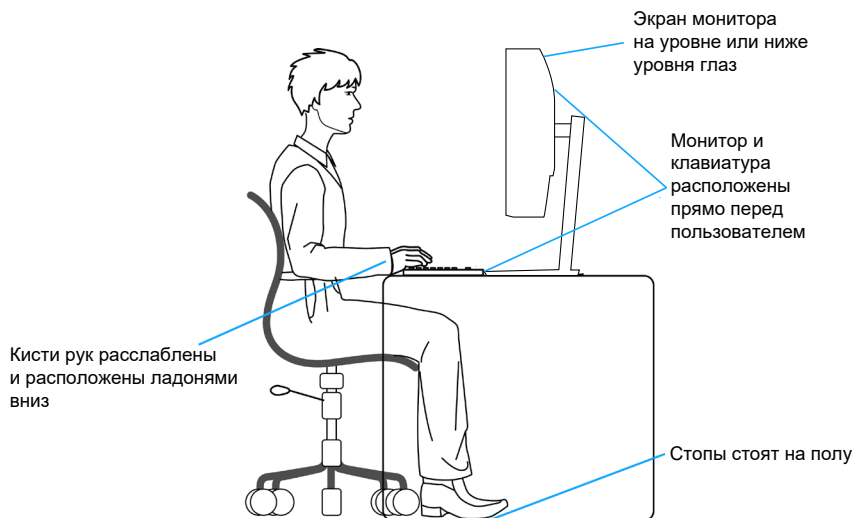
△ **ВНИМАНИЕ!** Просмотр информации на экране монитора в течение длительного времени может вызвать утомление зрения.

Для комфортной и эффективной работы соблюдайте приведенные ниже рекомендации при настройке и эксплуатации компьютера:

- Расположите компьютер так, чтобы во время работы монитор и клавиатура располагались прямо перед вами. Для удобного размещения клавиатуры в продаже имеются специальные полки.
- Чтобы уменьшить вероятность появления болей в шее/руках/спине/плечах, усталости глаз от длительной работы за монитором, рекомендуется:
  1. Установите монитор на расстоянии 50–70 см (20–28 дюймов) от глаз.
  2. Чаще моргайте, чтобы глаза не теряли влагу, или промойвайте глаза водой после длительного использования монитора.
  3. Делайте отдельные и многократные перерывы в течение 20 минут каждые два часа.
  4. Во время перерыва отведите взгляд от монитора и смотрите на отдаленный (примерно на 20 футов) предмет в течение не менее 20 секунд.
  5. Выполните растягивающие упражнения для шеи, рук, спины и плеч.
- Экран монитора должен располагаться на уровне глаз или немного ниже, когда вы сидите перед ним.
- Отрегулируйте наклон, контрастность и яркость монитора.
- Отрегулируйте окружающее освещение (верхний свет, настольную лампу, шторы и жалюзи на окнах), чтобы свести к минимуму отражения и блики на экране монитора.
- Используйте кресло с хорошей поддержкой поясницы.
- Во время использования клавиатуры и мыши держите предплечья горизонтально, а кисти рук в нейтральном комфортном положении.
- Обязательно предусмотрите место для отдыха рук при использовании клавиатуры и мыши.
- Плечи должны находиться в естественном положении.



- Ступни должны плоско стоять на полу.
- Когда сидите, вес ваших ног должен приходиться на ступни, а не на передний край кресла. При необходимости отрегулируйте высоту кресла или используйте подставку для ног, чтобы обеспечить себе правильную позу.
- Меняйте рабочие занятия. Постарайтесь организовать свою работу так, чтобы не приходилось длительное время работать сидя. Старайтесь регулярно вставать и прохаживаться.
- Под столом не должно быть никаких предметов и кабелей, которые могут мешать комфортно сидеть или о которые можно споткнуться.

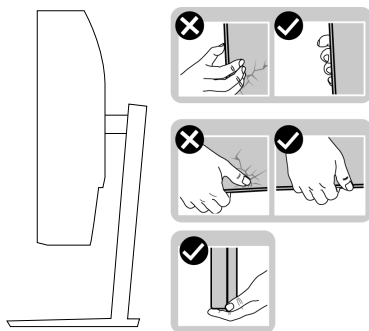




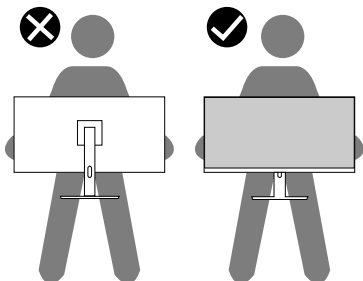
## Перемещение и транспортировка монитора

Ниже приведены рекомендации по безопасному обращению с монитором при его подъеме и перемещению.

- Перед подъемом и перемещением монитора выключите компьютер и монитор.
- Отсоедините от монитора все кабели.
- Поместите монитор в оригинальную коробку с первоначальным упаковочным материалом.
- При подъеме и переноске крепко удерживайте монитор за нижний край и бока, не прилагая излишнего давления.



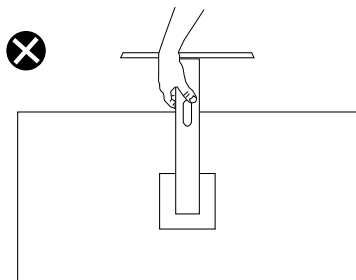
- При подъеме и переноске монитора держите его экраном от себя и не нажимайте на экран, чтобы не оставить на нем царапины и не повредить его.



- При транспортировке монитора не подвергайте его ударам и вибрации.



- При подъеме и перемещении монитора не переворачивайте его, удерживая за основание или стойку подставки. Это может привести к повреждению монитора и причинению травмы.



## Указания по обслуживанию

### Чистка монитора

- ⚠ **ОСТОРОЖНО!** Перед чисткой монитора отсоедините кабель питания монитора от электрической розетки.
- ⚠ **ВНИМАНИЕ!** Перед чисткой монитора прочтите [Правила техники безопасности](#).

Для обеспечения максимальной эффективности следуйте указанным инструкциям при распаковке, очистке или эксплуатации монитора.

- Для очистки экрана слегка смочите мягкую чистую ткань водой. По возможности используйте специальную ткань для очистки экранов или раствор, подходящий для антистатического покрытия. Не используйте бензин, растворитель, аммиак, абразивные очистители или сжатый воздух.
- Для очистки монитора используйте слегка смоченную ткань. Не используйте какие-либо моющие средства, так как они оставляют матовую пленку на мониторе.
- Если обнаружите белый порошок при распаковке монитора, протрите его тканью.
- Обращайтесь с монитором, соблюдая осторожность, чтобы избежать появления царапин и белых меток.
- Для поддержания наилучшего качества изображения монитора используйте динамически изменяющуюся экранную заставку и выключайте монитор, если он не используется.



# Поиск и устранение неисправностей

**⚠ ОСТОРОЖНО!** Перед началом любых операций в этом разделе необходимо прочесть и соблюдать [Правила техники безопасности](#).

## Самотестирование

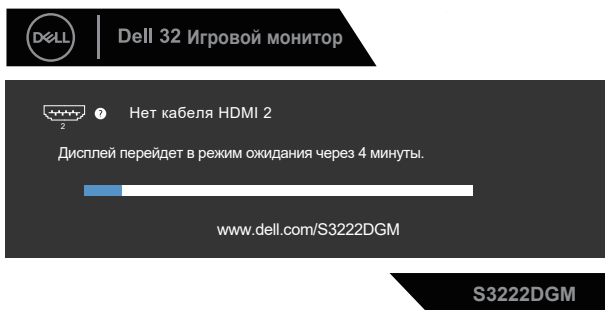
Монитор оснащен функцией самотестирования, которая позволяет проверить правильность его работы. Если монитор и компьютер подключены правильно, но монитор остается темным, запустите функцию самотестирования монитора, выполнив следующие действия.

1. Выключите компьютер и монитор.
2. Отключите все видеокабели от монитора. Компьютер при этом не используется.
3. Включите монитор.

При нормальной работе монитора он обнаруживает отсутствие сигнала и отображается одно из следующих предупреждений. В режиме самотестирования индикатор питания горит белым светом.



ИЛИ



ИЛИ



**ПРИМЕЧАНИЕ.** Данное окно также отображается при нормальной работе системы, если видеокабель отсоединен или поврежден.

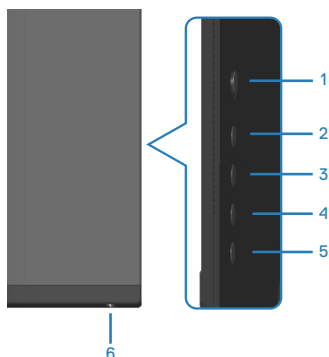
4. Отключите монитор и снова подсоедините видеокабель; затем включите компьютер и монитор.  
Если после подключения кабелей экран монитора остается черным проверьте видеокарту и компьютер.



## Встроенная система диагностики

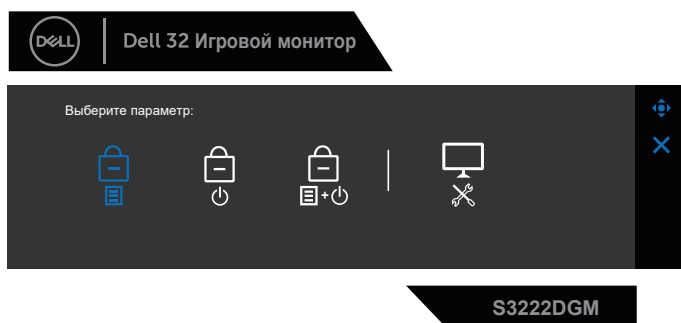
Монитор оснащен встроенным инструментом диагностики, который поможет определить неисправный компонент: монитор, компьютер или видеокарту.

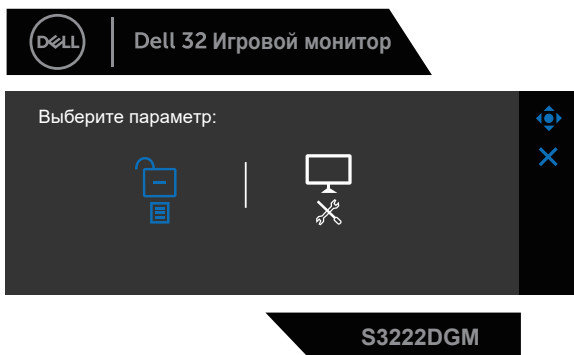
**ПРИМЕЧАНИЕ.** Можно запустить встроенную систему диагностики, если видеокабель отключен и монитор находится в режиме самотестирования.




Для запуска встроенной системы диагностики выполните следующие действия.

1. Убедитесь, что экран чист (нет частиц пыли на поверхности экрана).
2. Отсоедините видеокабель на задней стороне компьютера или монитора. Монитор переходит в режим самотестирования.
3. Нажмите и удерживайте кнопку 5 в течение четырех секунд для входа в меню блокировки или снятия блокировки экранного меню.





4. Переместите джойстик, чтобы выделить значок **Диагностика**  и запустить выполнение встроенной диагностики.
5. Тщательно проверьте экран.
6. Нажмите кнопку джойстика для изменения тестовой страницы.
7. Повторите шаги 5 и 6 для проверки экрана на красном, зеленом, синем, черном, белом и текстовом экранах.

Проверка будет завершена, когда отобразится текстовая страница. Для выхода снова нажмите кнопку джойстика вправо.

Если не обнаружено никаких неисправностей экрана при использовании встроенной системы диагностики, значит, монитор работает исправно. Проверьте видеокарту и компьютер.



## Общие проблемы

В следующей таблице содержится общая информация об общих проблемах монитора, которые могут возникнуть во время работы, а также указаны способы их решения.

Общие признаки	Возможные решения
Не отображается видео/индикатор питания не горит	<p>Убедитесь в том, что видеокабель, соединяющий монитор и компьютер, подключен надежно и правильно.</p> <ul style="list-style-type: none"><li>• С помощью другого электрического оборудования проверьте исправность электрической розетки.</li><li>• Убедитесь, что кнопка питания нажата.</li><li>• Удостоверьтесь, что выбран соответствующий источник входного сигнала с помощью меню <a href="#">Источник сигнала</a>.</li></ul>
Не отображается видео/индикатор питания горит	<ul style="list-style-type: none"><li>• С помощью экранного меню увеличьте яркость и контрастность.</li><li>• Выполните процедуру самотестирования монитора.</li><li>• Проверьте монитор на наличие погнутых или сломанных контактов в разъеме видеокабеля.</li><li>• Запустите встроенную систему диагностики.</li><li>• Удостоверьтесь, что выбран соответствующий источник входного сигнала с помощью меню <a href="#">Источник сигнала</a>.</li></ul>
Плохая фокусировка	<ul style="list-style-type: none"><li>• Не используйте удлинительные видеокабели.</li><li>• Восстановите заводские настройки монитора (<b>Заводские настройки</b>).</li><li>• Измените разрешение, установив подходящий формат экрана.</li></ul>
Видеоизображение дрожит/подергивается	<ul style="list-style-type: none"><li>• Восстановите заводские настройки монитора (<b>Заводские настройки</b>).</li><li>• Проверьте условия окружающей среды.</li><li>• Измените положение монитора, проверьте его работу в другой комнате.</li></ul>



Отсутствуют пиксели	<ul style="list-style-type: none"> <li>• Выключите и снова включите питание.</li> <li>• Постоянно отсутствующие пиксели могут быть естественным дефектом, который может возникать при использовании технологии ЖК-дисплеев.</li> <li>• С дополнительной информацией о качестве ЖК-монитора и политике в отношении дефектов пикселей Dell можно ознакомиться на веб-сайте службы поддержки Dell: <a href="http://www.dell.com/pixelguidelines">www.dell.com/pixelguidelines</a>.</li> </ul>
Застывшие пиксели	<ul style="list-style-type: none"> <li>• Выключите и снова включите питание.</li> <li>• Постоянно отсутствующие пиксели могут быть естественным дефектом, который может возникать при использовании технологии ЖК-дисплеев.</li> <li>• С дополнительной информацией о качестве ЖК-монитора и политике в отношении дефектов пикселей Dell можно ознакомиться на веб-сайте службы поддержки Dell: <a href="http://www.dell.com/pixelguidelines">www.dell.com/pixelguidelines</a>.</li> </ul>
Проблемы с яркостью изображения	<ul style="list-style-type: none"> <li>• Восстановите заводские настройки монитора (<b>Заводские настройки</b>).</li> <li>• Отрегулируйте яркость и контрастность с помощью экранного меню.</li> </ul>
Геометрическое искажение	<ul style="list-style-type: none"> <li>• Восстановите заводские настройки монитора (<b>Заводские настройки</b>).</li> <li>• Отрегулируйте настройки по горизонтали и вертикали с помощью экранного меню.</li> </ul>
Линии по горизонтали/вертикали	<ul style="list-style-type: none"> <li>• Восстановите заводские настройки монитора (<b>Заводские настройки</b>).</li> <li>• Выполните процедуру самотестирования монитора и проверьте, есть ли эти линии во время работы в режиме самотестирования.</li> <li>• Проверьте монитор на наличие погнутых или сломанных контактов в разъеме видеокабеля.</li> <li>• Запустите встроенную систему диагностики.</li> </ul>





<p>Проблемы с синхронизацией</p>	<ul style="list-style-type: none"> <li>• Восстановите заводские настройки монитора (<b>Заводские настройки</b>).</li> <li>• Выполните процедуру самотестирования монитора и проверьте, наблюдается ли такое беспорядочное изображение при работе в режиме самотестирования.</li> <li>• Проверьте монитор на наличие погнувшихся или сломанных контактов в разъеме видеокабеля.</li> <li>• Перезапустите компьютер в безопасном режиме.</li> </ul>
<p>Проблемы, представляющие опасность</p>	<ul style="list-style-type: none"> <li>• Не выполняйте никаких действий по поиску и устранению неисправностей.</li> <li>• Немедленно обратитесь в Dell.</li> </ul>
<p>Эпизодические неисправности</p>	<ul style="list-style-type: none"> <li>• Убедитесь в том, что видеокабель, соединяющий монитор и компьютер, подключен надежно и правильно.</li> <li>• Восстановите заводские настройки монитора (<b>Заводские настройки</b>).</li> <li>• Выполните процедуру самотестирования монитора и проверьте, возникают ли эти эпизодические неисправности при работе в режиме самотестирования.</li> </ul>
<p>Пропадает цвет</p>	<ul style="list-style-type: none"> <li>• Выполните процедуру самотестирования монитора.</li> <li>• Убедитесь в том, что видеокабель, соединяющий монитор и компьютер, подключен надежно и правильно.</li> <li>• Проверьте монитор на наличие погнувшихся или сломанных контактов в разъеме видеокабеля.</li> </ul>



Неправильный цвет	<ul style="list-style-type: none"> <li>• Измените <b>режим настройки цвета</b> в экранном меню настройки «Цвет» на «Графика» или «Видео» в зависимости от приложения.</li> <li>• Попробуйте использовать различные <b>готовые режимы</b> в меню настроек «Цвет». Отрегулируйте значения <b>R/G/B</b> в пункте «Обычн.цвет» меню «Цвет».</li> <li>• Измените <b>формат цвета на входе</b> на <b>RGB</b> или <b>YPbPr</b> в экранном меню настройки «Цвет».</li> <li>• Запустите встроенную систему диагностики.</li> </ul>
Эффект остаточного изображения статической картинки, оставленной на мониторе в течение продолжительного времени	<ul style="list-style-type: none"> <li>• Настройте отключение экрана после нескольких минут отсутствия активности. Эти параметры можно настроить в разделе «Электропитание» в Windows или «Экономия энергии» на Mac.</li> <li>• Кроме того, используйте динамически изменяющуюся экранную заставку.</li> </ul>
Остаточное изображение или перегрузка выходным сигналом	<ul style="list-style-type: none"> <li>• Измените <b>Время отклика</b> в экранном меню <b>Экран</b> на значение: <b>Быстро, Сверхбыстрый, MPRT</b> или <b>Предельный</b> — в зависимости от характера использования.</li> </ul>




## Проблемы, связанные с изделием

Конкретные признаки	Возможные решения
Изображение слишком малого размера	<ul style="list-style-type: none"><li>• Проверьте <b>формат</b> в экранном меню «<b>Экран</b>».</li><li>• Восстановите заводские настройки монитора (<b>Заводские настройки</b>).</li></ul>
Не удается отрегулировать монитор с помощью кнопок на нижней панели	<ul style="list-style-type: none"><li>• Отключите монитор, отсоедините кабель питания, подсоедините снова, затем включите монитор.</li><li>• Проверьте, не заблокировано ли экранное меню. Если блокировка включена, нажмите и удерживайте кнопку 5 в течение четырех секунд для снятия блокировки.</li></ul>
Отсутствует входной сигнал при нажатии элементов управления	<ul style="list-style-type: none"><li>• Проверьте источник сигнала. Убедитесь, что компьютер не находится в режиме ожидания или сна, передвинув мышь или нажав любую клавишу на клавиатуре.</li><li>• Проверьте правильность подключения видеокабеля. При необходимости отключите и повторно подключите видеокабель.</li><li>• Перезагрузите компьютер или видеоплеер.</li></ul>
Изображение не заполняет весь экран	<ul style="list-style-type: none"><li>• Из-за различий видеоформатов (соотношения сторон изображения) DVD монитор может отображать изображение на весь экран.</li><li>• Запустите встроенную систему диагностики.</li></ul>



# Приложение

 **ОСТОРОЖНО!** Использование элементов управления, настроек или процедур, отличных от указанных в данном руководстве, может стать причиной поражения электрическим током и/или механических повреждений.


Сведения о правилах техники безопасности см. в разделе «**Информация по технике безопасности, окружающей среде и нормативно-правовому регулированию (SERI)**».

## **Заявления Федеральной комиссии по связи (только для США) и другая нормативно-правовая информация**

Декларации соответствия требованиям FCC и другие нормативно-правовые сведения см. на веб-сайте о соответствии нормативным требованиям по адресу: [www.dell.com/regulatory\\_compliance](http://www.dell.com/regulatory_compliance).

## **Обращение в компанию Dell**

Для клиентов в США: звоните по тел. 800-WWW-DELL (800-999-3355).

 **ПРИМЕЧАНИЕ.** Если отсутствует активное Интернет-подключение, можно найти соответствующую информацию в счете-фактуре, упаковочной ведомости, счете или в каталоге изделий Dell.

Dell обеспечивает поддержку и техобслуживание с помощью различных интерактивных услуг и услуг поддержки по телефону. Доступность таких услуг зависит от конкретной страны и изделия; некоторые услуги могут быть недоступны в вашем регионе.

- Веб-сайт технической поддержки: [www.dell.com/support/monitors](http://www.dell.com/support/monitors)
- Обращение в компанию Dell: [www.dell.com/contactdell](http://www.dell.com/contactdell)

**Сведениями из базы данных ЕС с маркировкой энергопотребления изделий и спецификация изделия S3222DGM:** <https://eprel.ec.europa.eu/qr/591357>



## Цей ярлик/ця інформація тільки для України

Виробник	DELL
Модель №,	S3222DGM
Клас енергоефективності	A+
Видимий розмір екрану (діагональ) см / дюйми	80,01/31,5
Енергоспоживання у робочому режимі (Вт)	26
Річне споживання електроенергії (кВт * год,)	38
Енергоспоживання у режимі очікування (Вт)	0,30
Енергоспоживання у вимкненому режимі (Вт)	0,30
Роздільна здатність екрану (Ш x В)	2560x1440



## BELARUS ЛИСТ ПРОДУКЦИИ / PRODUCT SHEET

Производитель	<i>Manufacturer</i>	<i>DELL</i>
Модель №.	<i>Model No.</i>	<i>S3222DGM</i>
Класс энергоэффективности	<i>Energy Efficiency Class</i>	<i>A+</i>
Видимый размер экрана (диагональ) см / дюймы	<i>Visible screen size (diagonal) cm/inches</i>	<i>80,01/31,5</i>
Потребляемая мощность в рабочем режиме (Вт)	<i>On-mode power consumption (W)</i>	<i>26</i>
* Годовое потребление энергии (кВтч)	<i>*Annual energy consumption (kWh)</i>	<i>38</i>
Потребляемая мощность в режиме ожидания (Вт)	<i>Standby power consumption (W)</i>	<i>0,30</i>
Энергопотребление в выключенном состоянии (Вт)	<i>Off mode power consumption (W)</i>	<i>0,30</i>
Разрешение экрана (Ш x В)	<i>Screen resolution (WxH)</i>	<i>2560x1440</i>
<p><b>* Энергопотребление XYZ кВтч в год, исходя из энергопотребления дисплея, работающего 4 часа в день в течение 365 дней. Фактическое потребление энергии будет зависеть от того, как используется дисплей.</b></p>		
<p><i>* Energy consumption XYZ kWh per year, based on the power consumption of the display operating 4 hours per day for 365 days. The actual energy consumption will depend on how the display is used</i></p>		



Этот ярлык и информация предназначены только для Узбекистана

Изготовитель:	DELL
Модель	S3222DGM
Класс энергоэффективности	A+
Энергопотребление во включенном состоянии Вт/см <sup>2</sup>	0,010
Годовое энергопотребление во включенном состоянии кВт/ч в год	38
Потребление энергии в режиме ожидания Вт	0,30
Энергопотребление в выключенном состоянии Вт	0,30
Коэффициент мощности	0,73

