




Monitor Dell S3222DGM

Ghidul utilizatorului

Model monitor: S3222DGM
Model de reglementare: S3222DGMc



-  **NOTĂ:** O NOTĂ indică informații importante care vă ajută să utilizați mai bine computerul.
-  **PRECAUȚIE:** O PRECAUȚIE indică o eventuală deteriorare a echipamentului sau pierdere a datelor dacă nu sunt respectate instrucțiunile.
-  **AVERTIZARE:** UN AVERTISMENT indică o eventuală deteriorare a bunurilor, vătămare corporală sau un eventual deces.

Copyright © 2021 Dell Inc. sau filialele acesteia. Toate drepturile sunt rezervate. Dell, EMC și alte mărci comerciale sunt mărci comerciale ale Dell Inc. sau ale filialelor sale. Alte mărci comerciale pot fi mărci comerciale ale proprietarilor respectivi.

2021 – 07

Rev. A02



Cuprins

Instrucțiuni privind siguranța	6
Despre monitor	7
Conținutul pachetului	7
Caracteristicile produsului	9
Identificarea pieselor și a comenzilor	11
Vedere din față	11
Vedere din spate	12
Vedere laterală	14
Vedere de jos	14
Specificațiile monitorului	16
Specificații rezoluție	18
Moduri video acceptate	18
Moduri de afișare prestabilite	19
Caracteristici fizice	22
Caracteristici de mediu	23
Conectare Plug and play	24
Calitatea monitorului LCD și politica privind pixelii	24
Montarea monitorului	25
Cuplarea suportului	25
Conectarea monitorului	27
Conectarea cablului HDMI și DisplayPort 1.2	27
Organizarea cablurilor	28



Fixarea monitorului folosind blocarea Kensington (opțională)	29
Scoaterea suportului	30
Montarea pe perete (opțional)	31
Funcționarea monitorului	32
Porniți monitorul	32
Utilizarea comenzilor joystick-ului	32
Descrierea joystick-ului	33
Utilizarea butoanelor de control	33
Butoane de control	34
Utilizarea meniului afișat pe ecran (OSD)	35
Accesarea sistemului de meniu	35
Blocarea butoanelor Meniu și Alimentare	44
Mesajele de avertizare ale meniului OSD	47
Setarea rezoluției maxime	50
Utilizarea extensiei de înclinare și verticală	51
Extensia înclinării	51
Prelungirea verticală	51
Ergonomie	52
Manipularea și mutarea ecranului	54
Îndrumări privind întreținerea	55
Curățarea monitorului	55
Depanarea	56
Testare automată	56
Diagnosticări încorporate	58




Probleme comune	60
Probleme specifice produsului.	63
Anexă	64
Notificările FCC (numai pentru S.U.A.) și alte informații de reglementare	64
Contactarea companiei Dell	64
Baza de date UE a produselor pentru eticheta energetică și fișa cu informații despre produs	64



Instrucțiuni privind siguranța

Folosiți următoarele instrucțiuni de siguranță pentru a vă proteja monitorul față de potențiale daune și pentru siguranța personală. Dacă nu se menționează altfel, fiecare procedură inclusă în acest document presupune că ați citit informațiile de siguranță livrate împreună cu monitorul.

 **Înainte de a utiliza monitorul, citiți informațiile de siguranță care sunt livrate împreună cu monitorul de asemenea pe cele tipărite pe produs. Păstrați documentația într-o locație sigură, pentru consultare ulterioară.**

 **PRECAUȚIE: Utilizarea altor comenzi, reglaje sau proceduri decât cele specificate în această documentație poate duce la șocuri sau defecțiuni electrice și/sau mecanice.**

- Puneți monitorul pe o suprafață solidă și manipulați-l cu atenție. Ecranul este fragil și poate fi deteriorat dacă este aruncat sau lovit cu obiecte ascuțite.
- Întotdeauna asigurați-vă că tensiunea de funcționare a monitorului dvs. corespunde cu tensiunea curentului alternativ furnizată în locația dvs.
- Păstrați monitorul la temperatura camerei. Condițiile de temperaturi excesiv de reci sau calde pot avea un efect negativ asupra afișajului cu cristale lichide.
- Conectați cablul de alimentare al monitorului la o priză apropiată și accesibilă. Consultați [Conectarea monitorului](#).
- Nu așezați și nu folosiți monitorul pe o suprafață umedă sau în apropierea apei.
- Nu supuneți monitorul la condiții de vibrații sau impact sever. De exemplu, nu așezați monitorul în portbagajul mașinii.
- Deconectați monitorul atunci când va fi lăsat neutilizat pentru o perioadă lungă de timp.
- Pentru a evita electrocutarea, nu încercați să scoateți niciun capac și nu atingeți interiorul monitorului.
- Citiți cu atenție aceste instrucțiuni. Păstrați acest document pentru a-l consulta pe viitor. Respectați toate avertismentele și instrucțiunile marcate pe produs.
- Presiunea sonoră excesivă de la căști poate duce la pierderea auzului. Ajustarea egalizatorului la valoarea maximă determină creșterea tensiunii de ieșire a căștilor și, totodată, a nivelului presiunii sonore.
- Echipamentul poate fi instalat pe perete sau pe plafon, în poziție orizontală.







Despre monitor

Conținutul pachetului

Monitorul este livrat cu componentele prezentate în tabelul de mai jos. Dacă lipsește orice componentă, contactați asistența tehnică Dell. Pentru informații suplimentare, consultați [Contactarea companiei Dell](#).

NOTĂ: Unele articole pot fi opționale și este posibil să nu fie livrate cu monitorul. Este posibil ca unele caracteristici sau suporturi media să nu fie disponibile în anumite țări.

	Monitor
	Picioare suport
	Bază suport
	Cablul de alimentare (variază în funcție de țară)




 A black HDMI 2.0 cable, 1.8 meters long, shown coiled.	Cablul HDMI 2.0 (1,8 m)
 A black DisplayPort 1.2 cable, 1.8 meters long, shown coiled.	Cablul DisplayPort 1.2 (1,8 m)
 A stack of white documents and a small inset image of a user manual page with various icons and text.	<ul style="list-style-type: none">• Ghid de configurare rapidă• Informații de securitate, de mediu și de reglementare



Caracteristicile produsului

Monitorul cu ecran plat Dell S3220DGM are o matrice activă, tranzistor cu peliculă subțire (TFT), afișaj cu cristale lichide (LCD) antistatic și iluminare de fundal cu LED-uri. Caracteristicile monitorului includ:

- Afișaj cu suprafață de vizualizare de 80,01 cm (31,5 inchii) (măsurată pe diagonală).
- Rezoluție 2560 x 1440, cu afișare pe tot ecranul pentru rezoluțiile mai mici.
- Tehnologie AMD FreeSync™ Premium, care minimizează distorsiunile grafice, cum ar fi întreruperea ecranului, pentru o experiență de joc mai fluidă.
- Acceptă rate de reîmprospătare ridicate de 144 Hz și 165 Hz și un timp de răspuns rapid de 1 ms în modul **MPRT**.

 **NOTĂ: Valoarea de 1 ms este realizabilă în modul MPRT pentru a reduce neclaritatea mișcării vizibile și a crește capacitatea de reacție a imaginii. Totuși, aceasta poate introduce în imagine câteva artefacte vizuale ușoare și vizibile. Deoarece fiecare configurare a sistemului și nevoile fiecărui jucător sunt diferite, recomandăm utilizatorilor să experimenteze diferite moduri pentru a găsi setarea potrivită.**

- Gamă de culoare de 99% sRGB.
- Conectivitate digitală cu DisplayPort și HDMI.
- Activat cu compatibilitatea VRR a consolei de jocuri.
- Capacitate plug and play, dacă este acceptată de computerul dvs.
- Reglaje ale afișajului pe ecran (OSD) pentru a ușura configurarea și optimizarea ecranului.
- Funcții îmbunătățite de joc, cum ar fi Timer (Cronometru), Frame Rate Counter (Contor frecvență de cadre) și Dark Stabilizer (Stabilizator de negru), în plus față de modurile de joc îmbunătățite, cum ar fi FPS (Tir subiectiv), MOBA/RTS (Strategie în timp real), SPORTS (Sporturi) sau RPG (Joc cu interpretare de roluri), cât și 3 moduri de joc suplimentare pentru a vă personaliza preferințele.
- Suport detașabil și găuri de montare la standard Video Electronics Standards Association (VESA™) de 100 mm pentru soluții de montare flexibile.
- Capabilități de reglare înclinare și înălțime.
- Fantă pentru dispozitivul de blocare.
- ≤0,3 W în modul Standby.
- Acceptă Dell Display Manager
- Serviciu Dell premium de schimb al panoului pentru ecran, pentru lipsa grijilor



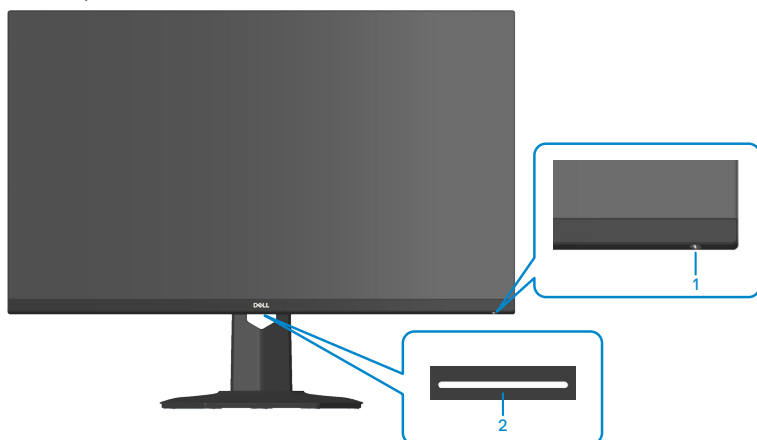
- Optimizați confortul ochilor cu un ecran fără pâlpâire și funcție de lumină albastră redusă.

⚠️ AVERTIZARE: Posibilele efecte pe termen lung ale emisiei de lumină albastră de la monitor pot provoca leziuni oculare, inclusiv oboseala ochilor sau solicitarea digitală a ochilor și așa mai departe. Funcția Comfort-View Plus este proiectată pentru a reduce cantitatea de lumină albastră emisă de monitor, pentru a optimiza confortul vizual.



Identificarea pieselor și a comenzilor

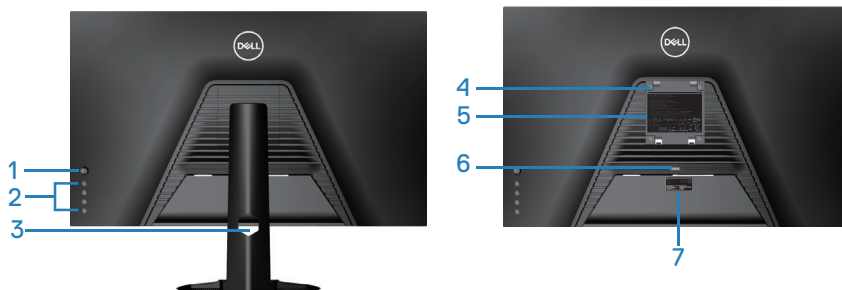
Vedere din față



Eti- chetă	Descriere	Utilizare
1	Buton de pornire/oprire a alimen- tării (cu indicator luminos de ali- mentare)	Pentru a porni sau opri monitorul. Lumina albă constantă indică faptul că monitorul este pornit și funcționează normal. Lumina albă intermitentă indică faptul că monitorul este în modul de așteptare.
2	Lumini de veghe	Dupa ce monitorul a fost complet con- figurat, atingeți senzorul tactil pentru a activa sau dezactiva luminile orientate în jos. (Consultați Lumini de veghe). Această funcție poate fi activată sau dezactivată cu ajutorul OSD (Consultați Downlight (Lumini de veghe)). NOTĂ: Pe monitoare fabricate după iulie 2021, luminile de veghe pot fi oprite sau pornite numai din meniul OSD.



Vedere din spate



Vedere din spate cu suportul monitorului

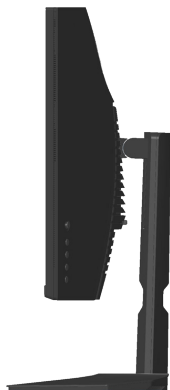
Eti-chetă	Descriere	Utilizare
1	Joystick	Utilizați pentru a controla meniul OSD. (Pentru mai multe informații, consultați Funcționarea monitorului)
2	Butoane de funcții	Utilizați butoanele de funcții pentru a regla elementele din meniul OSD. (Pentru mai multe informații, consultați Funcționarea monitorului)
3	Gaură pentru organizarea cablurilor	Se utilizează pentru a organiza cablurile trecându-le prin fantă.
4	Găuri de montare VESA (4)	Patru găuri de montare VESA (100 mm x 100 mm) accesibile în spatele capacului VESA utilizate pentru montarea pe perete a monitorului printr-un kit de montare pe perete compatibil cu VESA. Consultați Montarea pe perete (opțional) .
5	Etichetă cu informații de reglementare	Prezintă aprobările legate de reglementare.
6	Buton de eliberare a suportului	Scoateți suportul de pe monitor.



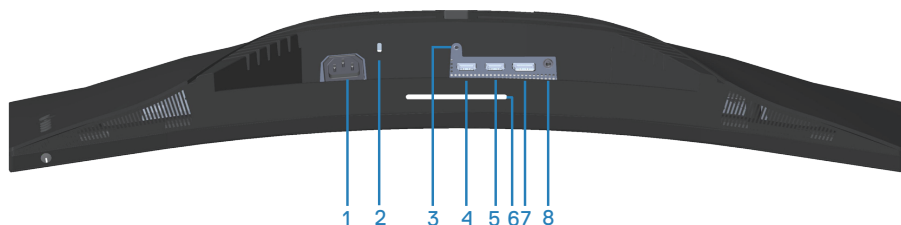
7	Etichetă de reglementare (inclusiv numărul de serie al codului de bare și eticheta de service)	Prezintă aprobările legate de reglementare. Consultați această etichetă dacă este necesar să contactați Dell pentru asistență tehnică. Eticheta de service este un identificator alfanumeric unic care permite tehnicienilor de service Dell să identifice componentele hardware din computerul dvs. și să acceseze informațiile privind garanția.
---	--	--



Vedere laterală



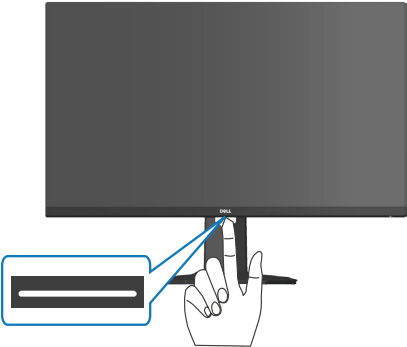
Vedere de jos



Vedere de jos fără suportul monitorului

Eti-chetă	Descriere	Utilizare
1	Conector de alimentare	Realizează conectarea cablului de alimentare (livrat împreună cu monitorul).
2	Fantă pentru dispozitivul de blocare	Securizează monitorul cu ajutorul unei încuietori de securitate (achiziționată separat) pentru a împiedica deplasarea neautorizată a monitorului. Consultați Fixarea monitorului folosind blocarea Kensington (opțională) .
3	Piesă de blocare a suportului	Pentru a bloca suportul pe monitor utilizând șurubul M3 x 6 mm (șurubul nu este inclus).



4	Port HDMI 1 2.0	Realizează conectarea la computer cu ajutorul unui cablu HDMI.
5	Port HDMI 2 2.0	Realizează conectarea la computer cu ajutorul unui cablu HDMI.
6	Lumini de veghe	<p>Când monitorul este complet configurat, atingeți senzorul tactil pentru a porni sau opri luminile de veghe.</p> <p>Setarea din fabrică este activată, astfel încât luminile sunt active dacă cablul de alimentare este conectat</p>  <p>NOTĂ: Pe monitoarele fabricate după iulie 2021, luminile de veghe pot fi oprite su pornite numai din meniul OSD.</p>
7	DisplayPort 1.2	Realizează conectarea la computer cu ajutorul unui cablu DisplayPort.
8	Port de ieșire căști	Pentru conectare la căști.



Specificațiile monitorului

Model	S3222DGM
Tip de ecran	Matrice activă - LCD TFT
Tip de panou	Aliniere verticală
Imagine vizibilă	
Diagonală	800,1 mm (31,5 in)
Orizontală, suprafață activă	697,3 mm (27,5 in)
Verticală, suprafață activă	392,3 mm (15,4 in)
Suprafață	273550,8 mm ² (423,5 in ²)
Rezoluție nativă și rată de reîmprospătare	2560 x 1440 la 144 Hz (HDMI 2.0) 2560 x 1440 la 165 Hz (DisplayPort 1.2)
Distanța între centrele pixelilor	0,2724 mm x 0,2724 mm
Pixeli per inch (PPI)	93
Unghi de vizualizare	
Pe orizontală	178° (normal)
Pe verticală	178° (normal)
Îluminanță	350 cd/m ² (normal)
Raport contrast	3000 la 1 (normal)
Peliculă ecran	SAG 40%, 3H
Retroiluminare	Sistem cu lumină pe margini cu leduri



<p> Timp de răspuns 8 ms de la gri la gri în modul Fast (Rapid) 4 ms de la gri la gri în modul Super Fast (Foarte Rapid) 2 ms de la gri la gri în modul Extreme (Extrem) 1 ms de la gri la gri în modul MPRT NOTĂ: Modul de la gri la gri 2 ms poate fi realizat în modul Extrem pentru a reduce estomparea vizibilă a mișcării și răspunsul crescut al imaginii. Totuși, aceasta poate introduce în imagine câteva artefacte vizuale ușoare și vizibile. Deoarece fiecare configurare a sistemului și nevoile fiecărui jucător sunt diferite, recomandăm utilizatorilor să experimenteze diferite moduri pentru a găsi setarea potrivită. </p>	
Curbură	1800R (normal)
Adâncime de culoare	16,7 milioane de culori (RGB 8 biți)
Gamă cromatică	≥99% sRGB
Conectivitate	2 x HDMI 2.0 cu HDCP 2.2 (2560 x 1440, până la 144 Hz) 1 x DisplayPort 1.2 cu HDCP 2.2 (2560 x 1440, până la 165 Hz) 1 x port de ieșire căști
Lățime cadru (de la marginea monitorului la suprafața activă)	
Sus	7,85 mm
Stânga/dreapta	7,92 mm
Jos	24,10 mm
Reglare	
Suport cu înălțime reglabilă	100 mm
Înclinare	de la -5° la 21°
Rotire	Indisponibil
Reglarea înclinării	Indisponibil



Compatibilitate cu Dell Display Manager	Easy Arrange (aranjare ușoară) și alte caracteristici cheie
Securitate	Fantă pentru încuietoare de securitate (dispozitiv de blocare pentru cablu ca achiziție opțională)

Specificații rezoluție

Model	S3222DGM
Domeniu de baleiaj orizontal	30 kHz - 250 kHz (automat)
Domeniu de baleiaj vertical	48 Hz - 144 Hz (HDMI 2.0) 48 Hz - 165 Hz (DisplayPort 1.2)
Rezoluție maximă pre-stabilită	2560 x 1440 la 60 Hz cu HDCP 2.2 2560 x 1440 la 144 Hz cu HDCP 2.2 (HDMI 2.0) 2560 x 1440 la 165 Hz cu HDCP 2.2 (DisplayPort 1.2)

Moduri video acceptate

Model	S3222DGM
Capacități de afișare video (HDMI/DisplayPort)	480p, 480i, 576p, 576i, 720p, 1080p, 1080i, QHD

 **NOTĂ: Acest monitor acceptă tehnologia AMD FreeSync™ Premium.**



Moduri de afișare prestabilite

Moduri de afișare prestabilite HDMI

Mod de afișare	Frecvență orizontală (kHz)	Frecvență verticală (Hz)	Sincroni- zator pixeli (MHz)	Polaritate sincronizare (orizontală/ verticală)
IBM, 720 x 400	31,47	70,08	28,32	-/+
VESA, 640 x 480	37,50	75,00	31,50	-/-
VESA, 640 x 480	31,47	59,94	25,18	-/-
VESA, 800 x 600	37,88	60,32	40,00	+/+
VESA, 800 x 600	46,88	75,00	49,50	+/+
VESA, 1024 x 768	48,36	60,00	65,00	-/-
VESA, 1024 x 768	60,02	75,03	78,75	+/+
VESA, 1152 x 864	67,50	75,00	108,00	+/+
VESA, 1280 x 800	49,31	59,91	71,00	+/+
VESA, 1280 x 1024	63,98	60,02	108,00	+/+
VESA, 1280 x 1024	79,98	75,02	135,00	+/+
VESA, 1600 x 1200	75,00	60,00	162,00	+/+
VESA, 1680 x 1050	65,29	59,95	146,25	-/+
VESA, 1920 x 1080	67,50	60,00	148,50	+/+
VESA, 1920 x 1080	137,26	120,00	285,50	+/+
VESA, 1920 x 1080	162,27	144,00	337,52	+/+
VESA, 1920 x 1200	74,56	59,89	193,25	+/+
VESA, 2560 x 1440	183,00	120,00	497,75	+/-
VESA, 2560 x 1440	88,79	59,95	241,50	+/-
VESA, 2560 x 1440	222,06	144,00	592,00	+/-



Moduri de afișare prestabilite DisplayPort

Mod de afișare	Frecvență orizontală (kHz)	Frecvență verticală (Hz)	Sincronizator pixeli (MHz)	Polaritate sincronizare (orizontală/verticală)
IBM, 720 x 400	31,47	70,08	28,32	-/+
VESA, 640 x 480	37,50	75,00	31,50	-/-
VESA, 640 x 480	31,47	59,94	25,18	-/-
VESA, 800 x 600	37,88	60,32	40,00	+/+
VESA, 800 x 600	46,88	75,00	49,50	+/+
VESA, 1024 x 768	48,36	60,00	65,00	-/-
VESA, 1024 x 768	60,02	75,03	78,75	+/+
VESA, 1152 x 864	67,50	75,00	108,00	+/+
VESA, 1280 x 1024	63,98	60,02	108,00	+/+
VESA, 1280 x 1024	79,98	75,02	135,00	+/+
VESA, 1600 x 900	60,00	60,00	108,00	+/+
VESA, 1600 x 1200	75,00	60,00	162,00	+/+
VESA, 1680 x 1050	65,29	59,95	146,25	-/+
VESA, 1920 x 1080	67,50	60,00	148,50	+/+
VESA, 1920 x 1080	137,26	120,00	285,50	+/-
VESA, 1920 x 1080	166,59	143,98	346,50	+/-
VESA, 1920 x 1080	186,50	165,00	387,81	+/-
VESA, 1920 x 1200	74,56	59,89	193,25	-/+
VESA, 2560 x 1440	88,79	59,95	241,50	+/-
VESA, 2560 x 1440	183,00	120,00	497,75	+/-
VESA, 2560 x 1440	222,15	143,97	604,25	+/-
VESA, 2560 x 1440	244,32	165,00	645,00	+/-



Specificații electrice

Model	S3222DGM
Semnale de intrare video	HDMI 2.0 (HDCP), 600 mV pentru fiecare linie diferențială, impedanță de intrare 100 de ohmi per pereche diferențială DisplayPort 1.2, 600 mV pentru fiecare linie diferențială, impedanță de intrare 100 ohmi per pereche diferențială
Tensiune de intrare c.a./frecvență/curent	100 - 240 V c.a./50 sau 60 Hz +3 Hz/1,6 A (max.)
Curent de impuls	120 V: 30 A (max.) la 0°C (pornire la rece) 240 V: 60 A (max.) la 0°C (pornire la rece)
Consum de energie	0,25 W (modul oprit) ¹ 0,3 W (modul de așteptare) ¹ 26 W (modul pornit) ¹ 50 W (Max.) ² 28 W (Pon) ³ 87,56 kWh (TEC) ³

¹ Conform definiției din UE 2019/2021 și UE 2019/2013.

² Setare luminozitate și contrast maxime.

³ Pon: Consumul de energie al modului On (Pornit) măsurat, cu referire la metoda de testare Energy Star

TEC: Consumul total de energie în kWh măsurat, cu referire la metoda de testare Energy Star

Acest document are doar scop informativ și reflectă randamentul în condiții de laborator. Este posibil ca produsul să se comporte diferit, în funcție de software-ul, componentele și perifericele pe care le-ați comandat și nu există obligația de a actualiza aceste informații.

În consecință, clientul nu se va baza pe aceste informații pentru a decide asupra toleranțelor electrice sau de alt fel. Nu se acordă niciun fel de garanție, exprimată sau implicită, privind acuratețea sau exhaustivitatea.



Caracteristici fizice

Model	S3222DGM
Tip de cablu de semnal	<ul style="list-style-type: none">• Digital: DisplayPort, 20 pini• Digital: HDMI, 19 pini
Dimensiuni (cu suport)	
Greutate (extins)	555,98 mm (21,89 in)
Înălțime (comprimat)	455,98 mm (17,95 in)
Lățime	708,76 mm (27,90 in)
Adâncime	237,61 mm (9,35 in)
Dimensiuni (fără suport)	
Înălțime	424,20 mm (16,70 in)
Lățime	708,76 mm (27,90 in)
Adâncime	82,39 mm (3,24 in)
Dimensiuni suport	
Înălțime	420,30 mm (16,55 in)
Lățime	284,64 mm (11,21 in)
Adâncime	237,61 mm (9,35 in)
Greutate	
Greutate cu ambalaj	14,50 kg (31,97 lb)
Greutate cu ansamblul suportului și cabluri	10,16 kg (22,40 lb)
Greutate fără ansamblul suportului (fără cabluri)	7,44 kg (16,40 lb)
Greutatea ansamblului suportului	2,27 kg (5,00 lb)
Luciu ramă frontală	Ramă neagră, 2-4 unități de strălucire



Caracteristici de mediu

Model	S3222DGM
Standarde de compatibilitate	
<ul style="list-style-type: none">· Conformitate RoHS· Monitor fără BFR/PVC (excluzând cablurile externe)· Sticlă fără arsenic și fără mercur numai pentru panou.	
Temperatură	
În stare de funcționare	între 0 și 40°C (între 32 și 104°F)
Oprit	<ul style="list-style-type: none">· Depozitare: între -20°C și 60°C (-4°F și 140°F)· Transport: între -20°C și 60°C (-4°F și 140°F)
Umiditate	
În stare de funcționare	10% până la 80% (fără condensare)
Oprit	<ul style="list-style-type: none">· Depozitare: între 10 și 90 % (fără condensare)· Transport: între 10 și 90 % (fără condensare)
Altitudine	
În stare de funcționare (maximă)	5.000 m (16.400 ft)
Oprit (maximă)	12.192 m (40.000 ft)
Disipare termică	<ul style="list-style-type: none">· 171,00 BTU/oră (maxim)· 95,76 BTU/oră (mod pornit)



Conectare Plug and play

Puteți instala monitorul în orice sistem compatibil cu Plug and Play. Monitorul îi furnizează automat sistemului computerului datele de identificare ale afișajului extins (EDID) utilizând protocoalele de tip canal de date ale afișajului (DDC) astfel încât sistemul să se poate configura singur și să optimizeze setările monitorului. Majoritatea instalărilor de monitoare se face automat; selectați alte setări, dacă doriți. Pentru informații suplimentare despre schimbarea setărilor monitorului, consultați [Funcționarea monitorului](#).

Calitatea monitorului LCD și politica privind pixelii


În timpul procesului de fabricație a monitoarelor LCD, nu este ceva neobișnuit ca unul sau mai mulți pixeli să rămână într-o stare neschimbată, dar aceștia sunt greu de deosebit și nu împiedică calitatea afișajului sau capacitatea de utilizare. Pentru informații suplimentare despre calitatea monitoarelor Dell și politica pixelilor, consultați site-ul de asistență Dell la adresa www.dell.com/pixelguidelines.



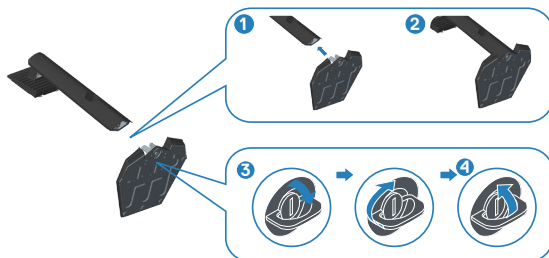
Montarea monitorului

Cuplarea suportului

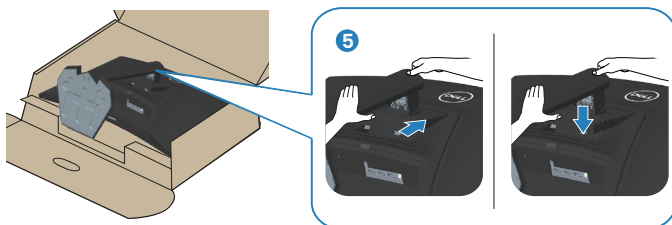
 **NOTĂ:** Monitorul este livrat din fabrică fără a avea suportul montat.

 **NOTĂ:** Procedura următoare este valabilă pentru suportul livrat împreună cu monitorul. În cazul în care conectați un suport terț, consultați documentația livrată împreună cu acesta.

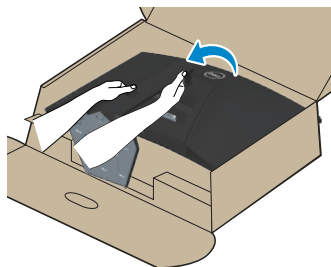
1. Respectați instrucțiunile de pe clapele de carton pentru a scoate suportul din tamponul de sus care îl fixează.
2. Cuplați baza suportului la dispozitivul de ridicare a suportului.
3. Deschideți urechea șurubului de pe baza suportului și strângeți șurubul pentru a fixa dispozitivul de ridicare a suportului pe baza suportului.
4. Închideți urechea șurubului.



5. Glisați lamelele de pe ansamblul suportului în sloturile de pe monitor și apăsați ansamblul suportului în jos până se fixează în poziție.



6. Puneți monitorul în poziție verticală.



Conectarea monitorului

⚠ AVERTIZARE: Înainte de a începe oricare dintre procedurile din această secțiune, respectați [Instrucțiunile privind siguranța](#).

✎ NOTĂ: Nu conectați toate cablurile simultan la computer. Vă recomandăm să treceți cablurile prin gaura de organizare a cablurilor înainte de a le conecta la monitor.

Pentru a conecta monitorul la computer:

1. Opriți computerul și deconectați cablul de alimentare.
2. Conectați cablul HDMI sau DisplayPort de la monitor la computer.

Conectarea cablului HDMI și DisplayPort 1.2



3. Conectați cablurile de alimentare de la computer și de la monitor la o priză de perete.

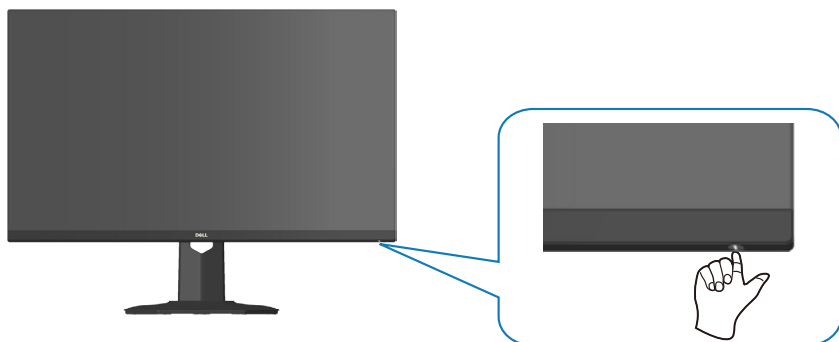


Organizarea cablurilor

Utilizați fanta de organizare a cablurilor pentru a direcționa cablurile conectate la monitor.



4. Porniți monitorul.



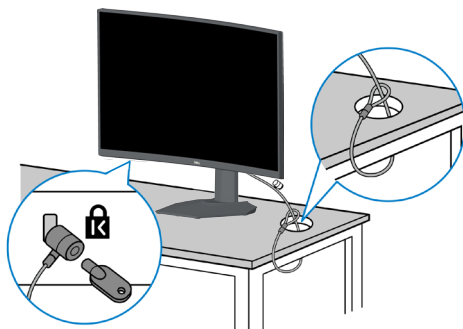
Fixarea monitorului folosind blocarea Kensington (opțională)

Puteți fixa monitorul folosind o blocare de securitate Kensington la un obiect fix care poate suporta greutatea monitorului, pentru a preveni căderea sa accidentală.

Fanta de blocare de securitate este situată în partea de jos a monitorului. (Consultați [Fantă pentru dispozitivul de blocare](#))

Pentru mai multe informații despre utilizarea blocării Kensington (achiziționat separat), consultați documentația livrată împreună cu blocarea.

Fixați monitorul de o masă folosind blocarea de securitate Kensington.




NOTĂ: Imaginea are doar scop de ilustrație. Aspectul blocării poate să difere.

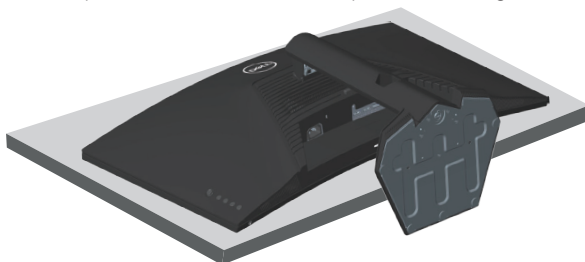


Scoaterea suportului

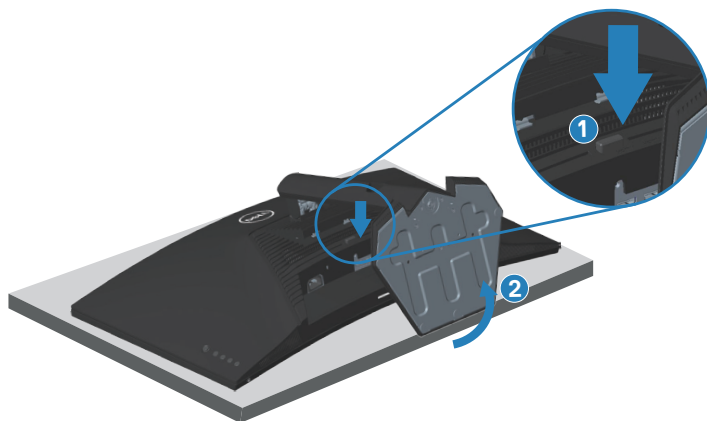
 **NOTĂ:** Pentru a preveni zgârierea ecranului la scoaterea suportului, asigurați-vă că monitorul este așezat pe o suprafață moale și curată.

 **NOTĂ:** Procedura următoare este valabilă doar pentru suportul livrat împreună cu monitorul. În cazul în care conectați un suport terț, consultați documentația livrată împreună cu acesta.

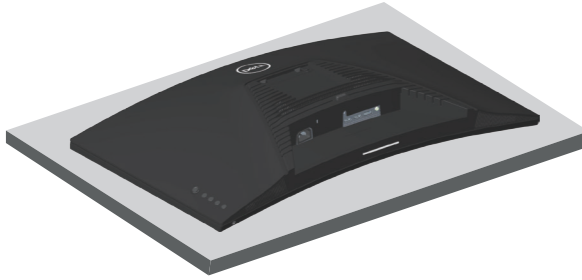
1. Așezați monitorul pe o lavetă moale sau o pernă, la marginea biroului.



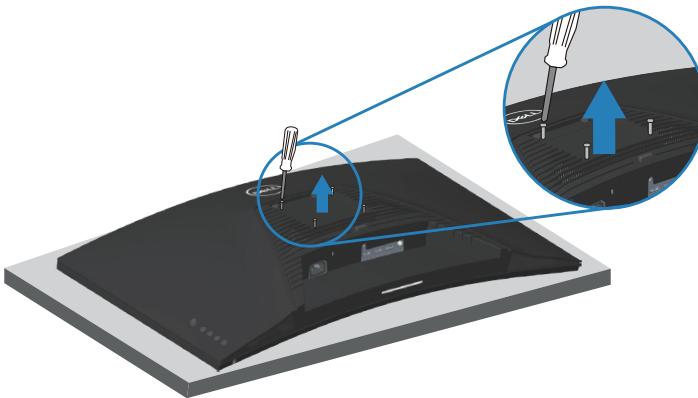
2. Apăsați continuu pe butonul de eliberare a suportului, iar apoi scoateți prin ridicare suportul de pe afișaj.



3. Ridicați suportul din monitor.



Montarea pe perete (opțional)



(Dimensiune șurub: M4 x 10 mm).

Consultați documentația livrată cu setul de montare la perete compatibil cu VESA.

1. Așezați monitorul pe o lavetă moale sau o pernă, la marginea biroului.
2. Scoateți suportul. Consultați [Scoaterea suportului](#).
3. Scoateți cele patru șuruburi care fixează capacul din spate al afișajului.
4. Instalați pe monitor consola de montare din setul de montare pe perete.
5. Pentru a monta monitorul pe perete, consultați documentația livrată cu setul de montare la perete.

 **NOTĂ: A se utiliza numai cu suportul de perete CSA sau GS din lista UL cu greutatea minimă/sarcină de 29,76 kg.**



Funcționarea monitorului

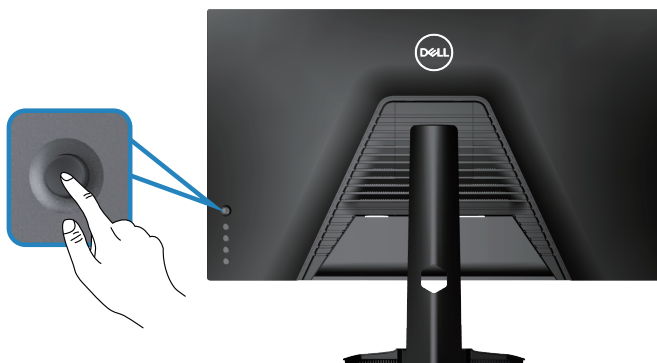
Porniți monitorul

Apăsați pe butonul  pentru a porni monitorul.



Utilizarea comenzilor joystick-ului




Utilizați butonul joystick de comandă de pe partea din spate a monitorului pentru a regla setările imaginii.



1. Apăsați pe butonul joystick pentru a afișa meniul principal OSD.
2. Deplasați joystick-ul în sus/în jos/stânga/dreapta pentru a comuta între opțiuni.
3. Apăsați din nou butonul joystick pentru a confirma setările și a ieși.

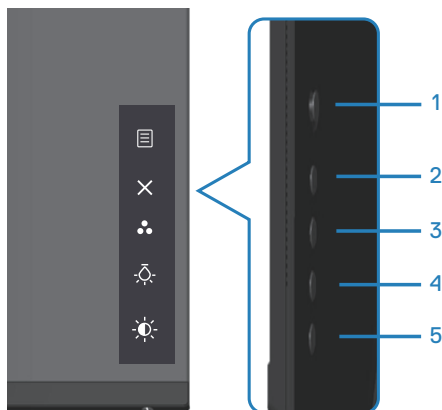


Descrierea joystick-ului

Joystick	Descriere
	<ul style="list-style-type: none">• Când meniul OSD este activat, apăsați butonul pentru a confirma selecția sau pentru a salva setările.• Când meniul OSD este inactiv, apăsați pe acest buton pentru a lansa meniul OSD. Consultați Accesarea sistemului de meniu.
	<ul style="list-style-type: none">• Pentru navigație direcțională cu 2 căi (dreapta și stânga).• Deplasați la dreapta pentru a intra în submeniu.• Deplasați la stânga pentru a ieși din submeniu.• Crește (dreapta) sau scade (stânga) valoarea parametrilor elementului de meniu selectat.
	<ul style="list-style-type: none">• Pentru navigație direcțională cu două căi (în sus și în jos).• Comută între elementele de meniu.• Crește (în sus) sau scade (în jos) valoarea parametrilor elementului de meniu selectat.






Utilizarea butoanelor de control

Utilizați butoanele de comandă de pe partea din spate a monitorului pentru a regla imaginea afișată.



Butoane de control

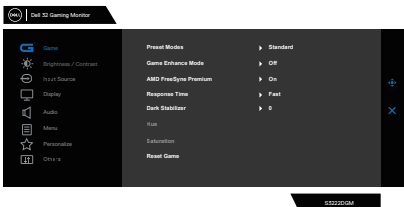
Tabelul următor descrie butoanele de control:

Butoane de control	Descriere
1  Menu (Meniu)	Utilizați butonul Meniu pentru a lansa afișajul pe ecran (OSD) și pentru a selecta meniul OSD. Consultați Accesarea sistemului de meniu .
2  Exit (Ieșire)	Utilizați acest buton pentru a reveni la meniul principal sau pentru a ieși din meniul principal OSD.
3  Shortcut key (Tastă de comandă rapidă)/ Preset Modes (Moduri prestabilite)	Utilizați acest buton pentru a alege dintr-o listă de moduri prestabilite.
4  Shortcut key (Tastă de comandă rapidă)/ Downlight (Lumini de veghe)	Utilizați acest buton pentru a porni sau a opri luminile din partea de jos a monitorului.
5  Shortcut key (Tastă de comandă rapidă)/Brightness (Luminozitate)	Utilizați butonul pentru a regla luminozitatea.



Utilizarea meniului afișat pe ecran (OSD)



Accesarea sistemului de meniu

Pictogramă	Meniuri și submeniuri	Descriere
G	Game (Joc)	 The screenshot shows the Dell G2 Gaming Monitor OSD menu. The 'Game (Joc)' menu is selected, displaying options: Preset Modes (Standard), Game Enhance Mode (OFF), AMD FreeSync Premium (On), Response Time (Fast), Dark Stabilizer (0), Full, Subpixel, and Reset Game.
	Preset Modes (Moduri pre-stabilite)	<p>Când selectați preset modes (moduri presetate), puteți alege între Standard, FPS (Tir subiectiv), MOBA/RTS (Strategie în timp real), RPG (Jocuri cu interpretare de roluri), SPORTS (Sporturi), Game 1 (Joc 1)/Game 2 (Joc 2)/Game 3 (Joc 3), ComfortView, Warm (cald), Cool (rece), sau Custom Color (Culoare personalizată) din listă.</p> <ul style="list-style-type: none">• Standard: Încarcă setările de culoare implicite ale monitorului. Acesta este modul prestabilit implicit.• FPS: Încarcă setările de culoare ideale pentru jocuri de tip tir subiectiv.• MOBA/RTS: Încarcă setări de culoare ideale pentru jocurile Multiplayer Online Battle Arena (MOBA) și strategii în timp real (RTS).• RPG: Încarcă setările de culoare ideale pentru jocuri cu interpretare de roluri.• SPORTS (Sporturi): Încarcă setările de culoare ideale pentru jocuri de tip „Sporturi”.• Game 1 (Joc 1)/Game 2 (Joc 2)/Game 3 (Joc 3): Vă permite să particularizați setările de culoare pentru jocuri.


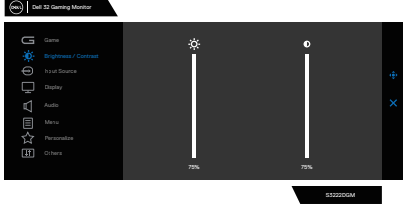




		<ul style="list-style-type: none"> • ComfortView (Vizualizare confortabilă): Scade nivelul luminii albastre emise de ecran pentru ca vizionarea să fie mai comodă pentru ochi. AVERTIZARE: Posibilele efecte pe termen lung ale emisiei de lumină albastră de la monitor pot provoca leziuni ale persoanelor, inclusiv solicitarea digitală a ochilor, oboseala ochilor sau deteriorarea ochilor. Utilizarea monitorului pentru perioade lungi de timp poate provoca, de asemenea, dureri ale altor părți ale corpului, cum ar fi gâtul, brațele, spatele și umerii. Pentru mai multe informații, consultați Ergonomie. • Warm (Cald): Crește temperatura de culoare. Ecranul pare mai cald cu o nuanță roșiatică/gălbuie. • Cool (Rece): Descrește temperatura de culoare. Ecranul apare mai rece cu o nuanță albăstruie. • Custom Color (Culoare particularizată): Vă permite să reglați manual setările de culoare. Deplasați joystick-ul pentru a regla valorile Gain (Amplificare), Offset (Decalaj), Hue (Nuanță) și Saturation (Saturație) și creați-vă propriul mod de culoare prestabilit.
	<p>Game Enhance Mode (Mod îmbunătățire joc)</p>	<p>Reglează Game Enhance Mode (Mod îmbunătățire joc) la Off (Dezactivat), Timer (Cronometru), Frame Rate (Frecvență de cadre) sau Display Alignment (Aliniere afișaj).</p> <ul style="list-style-type: none"> • Off (Oprit): Selectați pentru a dezactiva funcțiile din modul de îmbunătățire a jocului. • Timer (Temporizator): Vă permite să dezactivați sau să activați cronometrul din colțul din stânga sus al afișajului. Cronometrul arată timpul scurs de la începerea jocului. Selectați o opțiune din lista de intervale de timp pentru a vă ține la curent cu timpul rămas. • Frame Rate (Rată cadre): Dacă selectați On (Activat), veți avea posibilitatea de a afișa rata de cadre pe secundă atunci când jucați jocuri. Cu cât rata este mai mare, cu atât mișcarea apare mai lină. • Display Alignment (aliniere afișaj): Activarea funcției vă poate ajuta să asigurați alinierea perfectă a conținutului video de pe mai multe afișaje.


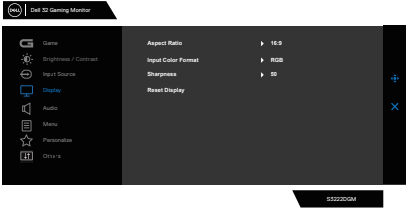



AMD FreeSync Premium	Vă permite să setați funcția AMD FreeSync Premium la On (Activat) sau la Off (Dezactivat).
Response Time (Timp de răspuns)	Vă permite să setați timpul de răspuns la Fast (Rapid), Super Fast (Foarte rapid), Extreme (Extrem) sau MPRT.
Dark Stabilizer (Stabilizator pentru medii întunecate)	Caracteristica îmbunătățește vizibilitatea în cazul mediilor întunecate din joc. Cu cât este mai ridicată valoarea (între 0 și 3), cu atât este mai bună vizibilitatea în zonele întunecate ale imaginii afișate.
Hue (Nuanță)	<p>Această caracteristică comută culoarea imaginii video la verde sau mov. Se utilizează pentru a regla culoarea dorită a tonalității pielii.</p> <p>Utilizați joystick-ul pentru a regla nuanța de la 0 la 100. Deplasați joystick-ul în sus pentru a crește nuanța de verde a imaginii video.</p> <p>Deplasați joystick-ul în jos pentru a crește nuanța de violet a imaginii video.</p> <p> NOTĂ: Reglarea nuanței este disponibilă numai atunci când selectați unul dintre modurile presetate FPS (Tir subiectiv), MOBA/RTS (Strategie în timp real), SPORTS (Sporturi) sau RPG (Jocuri cu interpretare de roluri).</p>
Saturation (Saturație)	<p>Această caracteristică poate regla saturația video. imagine.</p> <p>Utilizați joystick-ul pentru a regla saturația de la 0 la 100. Deplasați joystick-ul în sus pentru a mări aspectul de culoare al imaginii video.</p> <p>Deplasați joystick-ul în jos pentru a mări aspectul monocrom al imaginii video.</p> <p> NOTĂ: Reglarea saturației este disponibilă numai atunci când selectați unul dintre modurile presetate FPS (Tir subiectiv), MOBA/RTS (Strategie în timp real), SPORTS (Sporturi) sau RPG (Jocuri cu interpretare de roluri).</p>




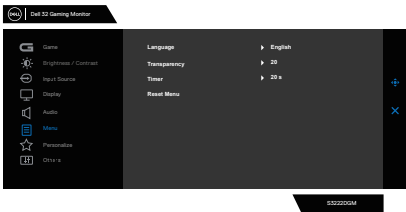


	Reset Game (Resetaie joc)	Resetează toate setările din meniul Game (Joc) la valorile implicite din fabrică.
	Brightness/Contrast (Luminozitate/Contrast)	<p>Utilizați acest meniu pentru a Ajustare setările de brightness/contrast (luminozitate/contrast).</p> 
	Brightness (Luminozitate)	Opțiunea Brightness (Luminozitate) reglează luminozitatea iluminării de fundal (minim 0; maxim 100). Deplasați joystick-ul în sus pentru a crește luminozitatea. Deplasați joystick-ul în jos pentru a reduce luminozitatea.
	Contrast	<p>Reglați mai întâi Brightness (luminozitatea), apoi reglați contrastul numai dacă este necesară o ajustare suplimentară.</p> <p>Deplasați joystick-ul în sus pentru a crește contrastul și deplasați joystick-ul în jos pentru a reduce contrastul (între 0 și 100).</p> <p>Funcția contrastului reglează diferența dintre întunecimea și luminozitatea ecranului monitorului.</p>
	Input Source (Sursă de intrare)	<p>Utilizați meniul surselor de intrare pentru a selecta între diferite semnale video care se pot conecta la monitor.</p> 
	DP	Selectați intrarea DP atunci când utilizați conectorul DP (DisplayPort). Apăsăți joystick-ul pentru a confirma selecția.
	HDMI 1	Selectați intrarea HDMI 1 sau HDMI 2 dacă utilizați conectorul HDMI. Apăsăți pe butonul joystick pentru a confirma selecția.
	HDMI 2	



	Auto Select (Selectare automată)	Activați funcția pentru a permite monitorului să scaneze automat sursele de intrare disponibile. Apăsați pe butonul joystick pentru a confirma selecția.
	Reset Input Source (Resetare sursă de intrare)	Resetează toate setările din meniul Input Source (Sursă de intrare) la valorile implicite din fabrică.
	Display (Afișaj)	Utilizați afișajul pentru a regla imaginea. 
	Aspect Ratio (Raport aspect)	Reglează raportul imaginii la 16:9, Auto Resize (redimensionare automată), 4:3 sau 1:1
	Input Color Format (Intrare format culoare)	Vă permite să setați modul de intrare video: <ul style="list-style-type: none"> • RGB: Selectați această opțiune dacă monitorul este conectat la un computer (sau media player) prin cablul HDMI. • YCbCr: Selectați această opțiune dacă media playerul acceptă numai ieșirea YCbCr. 
	Sharpness (Claritate)	Face imaginea să pară mai clară sau mai neclară. Deplasați joystick-ul în sus și în jos pentru a regla claritatea de la „0” la „100”.
	Reset Display (Resetare afișaj)	Selectați această opțiune pentru a restaura setările implicite ale afișajului.



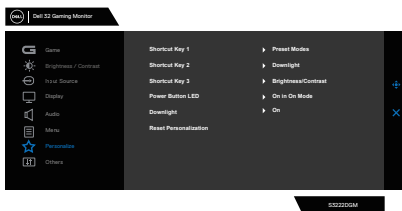
	Audio	
	Volume (Volum)	<p>Vă permite să setați nivelul de volum al ieșirii pentru căști. Utilizați joystick-ul pentru a regla volumul de la 0 la 100.</p>
	Reset Audio (Resetare audio)	<p>Resetează toate setările din meniul Audio la valorile implicite din fabrică.</p>
	Menu (Meniu)	<p>Selectați această opțiune pentru a regla setările OSD, cum ar fi limbile OSD, perioada de timp pentru care meniul rămâne afișat pe ecran și așa mai departe.</p> 
	Language (Limbă)	<p>Opțiunile de limbă setează meniul OSD la una dintre cele opt limbi disponibile (engleză, spaniolă, franceză, germană, portugheză braziliană, rusă, chineză simplificată sau japoneză).</p>
	Transparency (Transparență)	<p>Selectați această opțiune pentru a modifica transparența meniului, deplasând joystick-ul în sus sau în jos (min. 0/max. 100).</p>
	Timer (Temporizator)	<p>OSD Hold Time (Timp de menținere OSD): Setează durata de timp pentru care OSD rămâne activ după ce apăsați un buton. Utilizați joystick-ul pentru a regla cursorul în trepte de 1 secundă, între 5 și 60 de secunde.</p>
	Reset Menu (Resetare meniu)	<p>Resetează toate setările din meniul Reset (Resetare) la valorile implicite din fabrică.</p>





Personalize (Personalizare)

Selecționați această opțiune pentru a ajusta setările de personalizare.



Shortcut Key 1 (Tastă comandă rapidă 1)

Selecționați din preset modes (Moduri presetate), Game Enhance Mode (Mod îmbunătățire joc), AMD Freesync Premium, Dark Stabilizer (Stabilizator pentru medii întunecate), Brightness/Contrast (Luminozitate/Contrast), Input Source (Sursă intrare), Aspect Ratio (Raport aspect), Volume (Volum), Downlight (Lumini de veghe) setat ca Shortcut Key (Tastă comandă rapidă).

Shortcut Key 2 (Tastă comandă rapidă 2)

Shortcut Key 3 (Tastă comandă rapidă 3)

Power Button LED (Led buton de alimentare)


Vă permite să setați starea luminii de alimentare, pentru a economisi energie.

Downlight (Lumini de veghe)


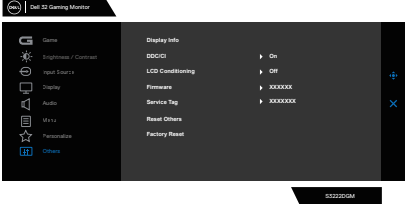
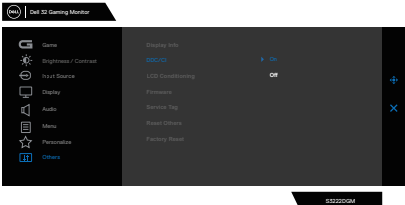
Vă permite să porniți sau să stingeți luminile din partea de jos a monitorului.

Când luminile sunt activate, acestea se aprind în albastru.

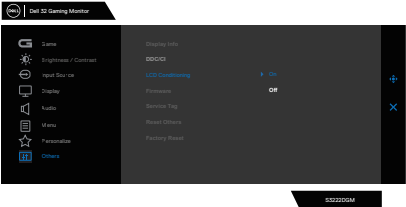
Pentru a opri senzorul tactil, selecționați **Off (Dezactivat)**.

 **NOTĂ:** Pe monitoare fabricate după iulie 2021, luminile de veghe pot fi oprite sau pornite numai din **meniul OSD**.



	Reset Personalization (Resetare personalizare)	Resetează toate setările din meniul Personalize (Personalizare) la valorile presetate din fabrică.
	Others (Altele)	Selectați această opțiune pentru a ajusta setările meniului OSD, precum DDC/CI, condiționarea LCD și așa mai departe. 
	Display Info (Informații afișaj)	Afișează setările actuale ale monitorului
	DDC/CI	DDC/CI (canal de date ale afișajului/interfață de comandă) permite reglarea parametrilor monitorului (luminozitate, balanță de culori etc) prin intermediul software-ului de pe computer. Puteți dezactiva această caracteristică selectând off (oprire). Activați această caracteristică pentru funcționarea și utilizarea optimă a monitorului. 



<p>LCD Conditioning (Condiționare LCD)</p>	<p>Ajută la reducerea cazurilor minore de remanență a imaginii. În funcție de nivelul de remanență a imaginii, începerea rulării programului poate să dureze. Puteți activa această caracteristică selectând On (Activat).</p> 
<p>Firmware</p>	<p>Afișează versiunea firmware pentru afișaj.</p>
<p>Service Tag (Etichetă de service)</p>	<p>Afișează numărul etichetei de service a afișajului. Service Tag (Eticheta de service) este un identificator alfanumeric unic care permite Dell să identifice specificațiile de produs și să acceseze informațiile privind garanția.</p> <p>NOTĂ: Service Tag (Eticheta de service) este imprimată, de asemenea, pe o etichetă situată pe spatele capacului.</p>
<p>Resetare Others (Resetare altele)</p>	<p>Resetează toate setările de la meniul de setare Others (Altele) la valorile prestabilite din fabrică.</p>
<p>Factory Reset (Resetare la valorile din fabrică)</p>	<p>Restaurați toate valorile la setările prestabilite din fabrică.</p>

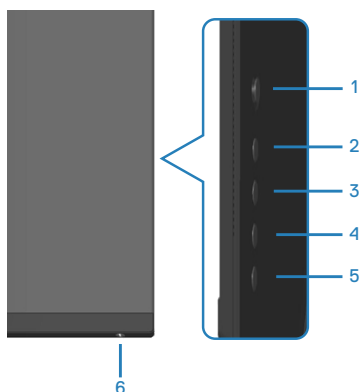
NOTĂ: Monitorul are o caracteristică încorporată de calibrare automată a luminozității pentru a compensa îmbătrânirea ledurilor.



Blocarea butoanelor Meniu și Alimentare

Împiedică utilizatorii să acceseze sau să modifice setările meniului OSD pe ecran.

În mod prestabil, funcția de blocare a butoanelor de Meniu și Alimentare este dezactivată.



NOTĂ: Pentru a accesa meniul de blocare sau de deblocare – apăsați și mențineți apăsat butonul 5 timp de patru secunde.

Pentru a accesa meniul de blocare, apăsați și mențineți apăsat butonul 5 timp de patru secunde. Un meniul de blocare apare în colțul din dreapta jos al afișajului.

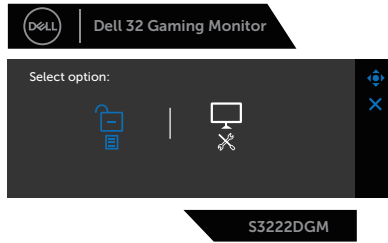
NOTĂ: Meniul de blocare poate fi accesat folosind această metodă atunci când butoanele Menu (Meniu) și Power (Alimentare) sunt în stare deblocată.







Pentru a accesa meniul de deblocare, apăsați și mențineți apăsat butonul 5 timp de patru secunde. Un meniul de deblocare apare în colțul din dreapta jos al afișajului.

NOTĂ: Meniul de deblocare poate fi accesat atunci când butoanele Menu (Meniu) și Power (Alimentare) sunt în stare blocată.





Există trei opțiuni de blocare.


	Meniu	Descriere
1	Menu Buttons (Butoane de meniu) 	Când este selectată opțiunea Menu Buttons (Butoane de meniu) , setările meniului OSD nu pot fi modificate. Toate butoanele sunt blocate, cu excepția butonului Alimentare.
2	Power Button (Buton de alimentare) 	Când opțiunea Power Button (Buton de alimentare) este selectată, afișajul nu poate fi oprit cu ajutorul butonului de alimentare.
3	Menu + Power Buttons (Butoane Menu + Alimentare) 	Când opțiunea Menu + Power Buttons (Butoane Menu + Alimentare) , utilizatorul nu mai poate face niciun fel de reglaj și butonul Power (Alimentare) este blocat.
4	Diagnosticări încorporate 	Consultați Diagnosticări încorporate pentru mai multe informații.

În scenariile următoare, pictograma  apare în centrul afișajului:

- Când butonul joystick și butoanele de control (butonul 1 - 5) sunt apășate. Acest lucru indică faptul că butoanele din meniul OSD sunt în stare de blocare.
- Când este apășat butonul Power (Alimentare) (butonul 6). Aceasta indică faptul că butonul de alimentare este în stare de blocare.
- Când se apasă oricare dintre cele șase butoane. Aceasta indică faptul că butoanele din meniul OSD și butonul de alimentare este în stare de blocare.



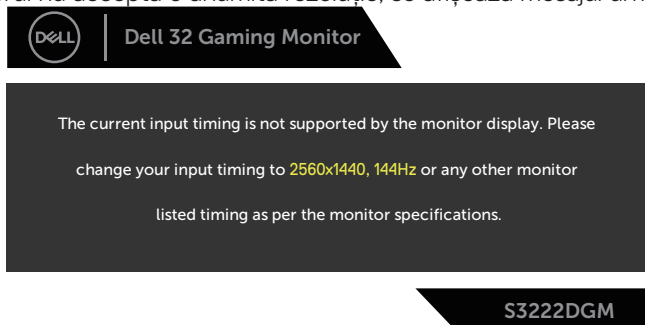
Deblocarea meniului OSD și a butoanelor Power (Alimentare):

1. Apăsați și mențineți apăsat butonul 5 timp de patru secunde. Se afișează meniul de deblocare.
2. Selectați pictograma de deblocare  pentru a debloca butoanele de pe afișaj.



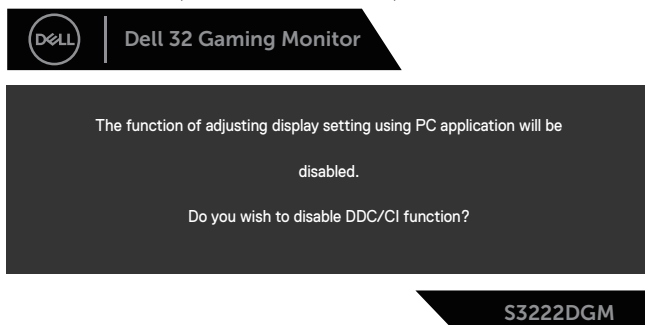
Mesajele de avertizare ale meniului OSD

Dacă monitorul nu acceptă o anumită rezoluție, se afișează mesajul următor:

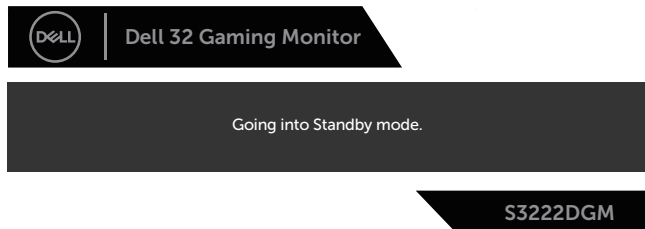


Acest lucru înseamnă că monitorul nu se poate sincroniza cu semnalul primit de la computer. Consultați [Specificațiile monitorului](#) pentru gamele de frecvență orizontală și verticală valabile pentru acest monitor. Modul recomandat este 2560 x 1440.

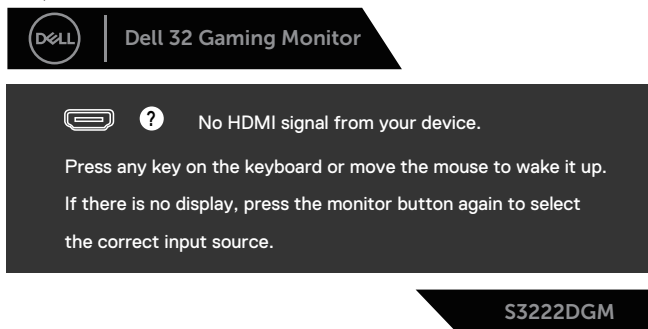
Înainte de dezactivarea funcției **DDC/CI**, se afișează mesajul următor:



Dacă monitorul trece la **Standby Mode (Modul Așteptare)**, apare mesajul următor:



Dacă apăsați pe orice buton, cu excepția celui de alimentare, va apărea mesajul următor, în funcție de intrarea selectată:



Dacă nu s-a conectat cablul HDMI sau DisplayPort, apare o casetă de dialog care plutește, ca mai jos. Monitorul va trece la Standby Mode (Modul Așteptare) a energiei după 4 minute, dacă rămâne în această stare.



sau

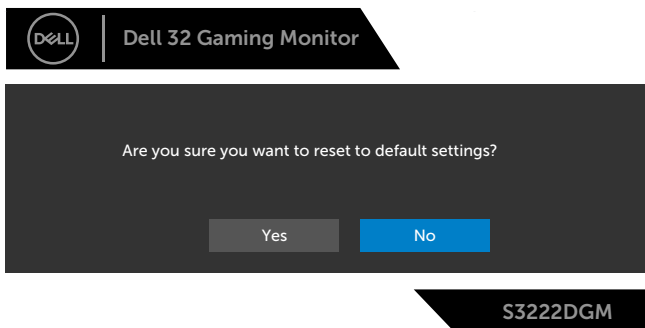


sau





Când selectați elemente OSD din Resetare fabrică în funcția Altele, se va afișa următorul mesaj:



Consultați [Depanarea](#) pentru informații suplimentare.



Setarea rezoluției maxime

Pentru a seta rezoluția maximă a monitorului:

În Windows® 7, Windows® 8, Windows® 8.1:

1. Numai pentru Windows 8 și Windows 8.1, selectați panoul Desktop pentru a comuta desktopul clasic.
2. Faceți clic dreapta pe desktop și faceți clic pe **Screen Resolution (Rezoluție ecran)**.
3. Faceți clic în lista verticală cu rezoluția ecranului și selectați **2560 x 1440**.
4. Faceți clic pe **OK**.

În Windows® 10:

1. Faceți clic dreapta pe desktop și faceți clic pe **Display settings (Setări afișare)**.
2. Faceți clic pe **Advanced Display Settings (Setări avansate pentru afișaj)**.
3. Faceți clic în lista verticală cu **Resolution (Rezoluție)** și selectați **2560 x 1440**.
4. Faceți clic pe **Apply (Aplicare)**.

Dacă nu vedeți opțiunea **2560 x 1440**, probabil va trebui să actualizați driverul video. În funcție de computer, finalizați una dintre procedurile următoare:

Dacă aveți un desktop Dell sau un computer portabil:

- Mergeți la www.dell.com/support, introduceți eticheta de service a computerului și descărcați cel mai recent driver al plăcii video.

Dacă utilizați alt computer decât Dell (portabil sau desktop):

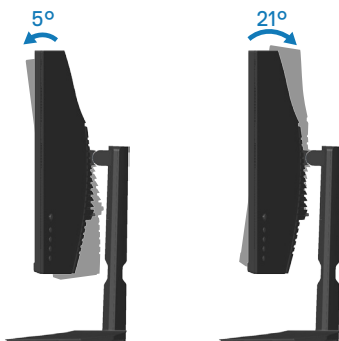
- Mergeți la site-ul de asistență al computerului și descărcați cele mai recente drivere video.
- Mergeți la site-ul web al plăcii video și descărcați cele mai recente drivere video.



Utilizarea extensiei de înclinare și verticală

- NOTĂ: Aceste valori sunt aplicabile suportului livrat împreună cu monitorul. Pentru a configura orice alt suport, consultați documentația livrată împreună cu suportul.

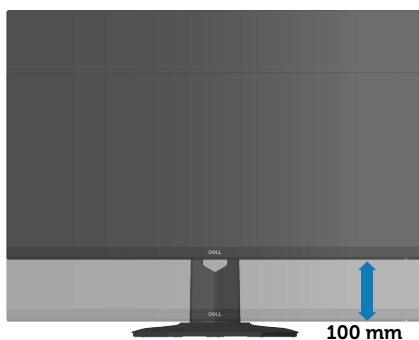
Extensia înclinării



- NOTĂ: Monitorul este livrat din fabrică fără a avea suportul montat.

Prelungirea verticală

- NOTĂ: Suportul poate fi extins vertical până la 100 mm.



Ergonomie

△ PRECAUȚIE: Utilizarea necorespunzătoare sau prelungită a tastaturii poate duce la vătămare.

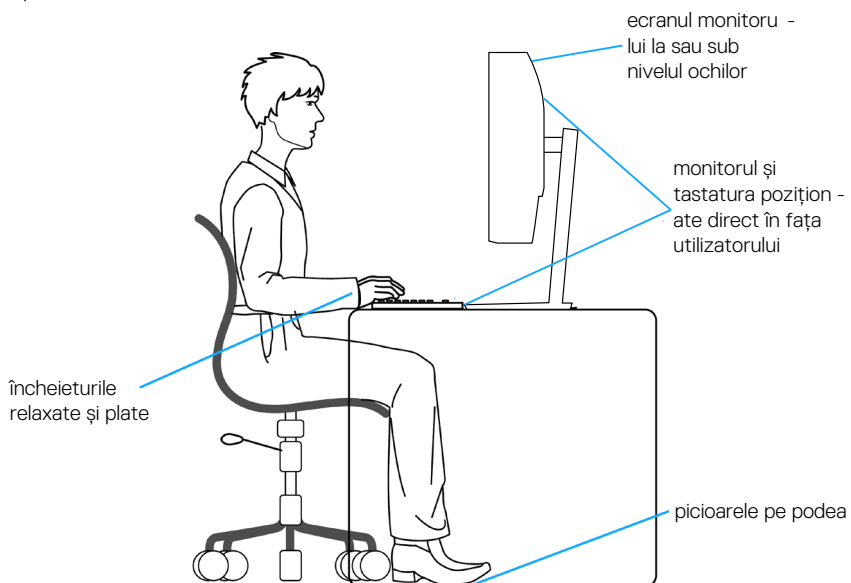
△ PRECAUȚIE: Vizualizarea ecranului monitorului pentru perioade îndelungate de timp poate duce la încordarea ochilor.

Pentru confort și eficiență, respectați următoarele instrucțiuni atunci când configurați și utilizați stația de lucru a computerului:

- Poziționați computerul astfel încât monitorul și tastatura să fie direct în fața dvs. în timp ce lucrați. Rafuri speciale sunt disponibile în comerț pentru a vă ajuta să poziționați corect tastatura.
- Pentru a reduce riscul de solicitare a ochilor și de apariție a durerilor la nivelul gâtului/brațelor/spatelui/umerilor atunci când utilizați monitorul pentru perioade lungi de timp, vă sugerăm:
 1. să păstrați o distanță de 20 - 28 inch (50 - 70 cm) între ochi și ecran;
 2. să clipiți frecvent pentru a vă umezi ochii sau să vă umeziți ochii cu apă după utilizarea prelungită a monitorului.
 3. să luați pauze regulate și frecvente timp de 20 de minute la fiecare două ore;
 4. să vă îndepărtați privirea de la monitor și să priviți la un obiect aflat la o distanță de 20 de metri de cel puțin 20 de secunde în timpul pauzelor;
 5. să efectuați întinderi pentru a elimina tensiunea de la nivelul gâtului, brațelor, spatelui și umerilor în timpul pauzelor.
- Asigurați-vă că ecranul monitorului este la nivelul ochilor sau puțin sub acesta atunci când stați în fața monitorului.
- Reglați înclinarea monitorului, contrastul și setările de luminozitate.
- Reglați iluminarea ambientală din jurul dvs. (cum ar fi luminile de deasupra, lămpile de birou și perdelele sau jaluzelele de la ferestrele din apropiere) pentru a minimiza reflecțiile și strălucirea pe ecranul monitorului.
- Folosiți un scaun care oferă un sprijin lombar bun.
- Mențineți antebrațele orizontale, cu încheieturile într-o poziție neutră, confortabilă, în timp ce utilizați tastatura sau mouse-ul.
- Lăsați întotdeauna spațiu pentru a vă așeza mâinile în timp ce utilizați tastatura sau mouse-ul.
- Lăsați brațele superioare să se sprijine natural pe ambele părți.
- Talpa picioarelor dvs. trebuie să fie plată pe podea.



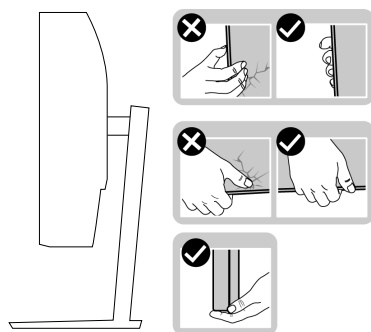
- Când stați, asigurați-vă că greutatea picioarelor dvs. este pe tălpi și nu pe partea din față a scaunului. Reglați înălțimea scaunului sau utilizați un suport pentru picioare, dacă este necesar, pentru a menține o postură corectă.
- Variați activitățile la lucru. Încercați să vă organizați munca pentru a nu fi necesar să stați jos și să lucrați pentru perioade îndelungate de timp. Încercați să stați în picioare sau să vă ridicați și să vă plimbați la intervale regulate.
- Păstrați zona de sub birou lipsită de obstacole sau cabluri de alimentare care pot interfera cu poziția comodă pe scaun sau pot prezenta un potențial pericol de împiedicare.



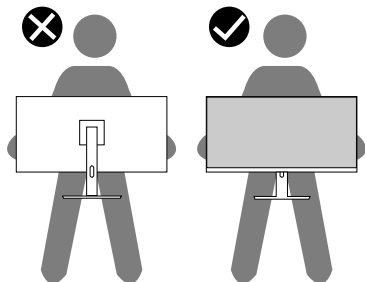
Manipularea și mutarea ecranului

Pentru a vă asigura că monitorul este manevrat în siguranță atunci când îl ridicați sau îl mutați, urmați regulile menționate mai jos:

- Înainte de a muta sau ridica monitorul, opriți computerul și monitorul.
- Deconectați toate cablurile de la monitor.
- Puneți monitorul în cutia originală, cu materialele de ambalare originale.
- Țineți ferm marginea de jos și partea laterală a monitorului, fără a aplica o presiune excesivă atunci când ridicați sau mutați monitorul.

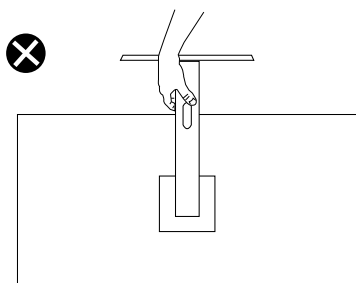


- Când ridicați sau mutați monitorul, asigurați-vă că ecranul este îndreptat către dvs. și nu apăsați pe suprafața afișajului, pentru a evita zgârieturile sau deteriorarea.



- Când transportați monitorul, evitați șocurile sau vibrațiile bruște.
- Când ridicați sau mutați monitorul, nu rotiți monitorul în timp ce țineți baza suportului sau dispozitivul de ridicare. Aceasta poate duce la deteriorarea accidentală a monitorului sau la vătămarea corporală.





Îndrumări privind întreținerea

Curățarea monitorului

⚠ AVERTIZARE: Înainte de a curăța monitorul, scoateți din priză cablul de alimentare al monitorului.

⚠ PRECAUȚIE: Citiți și urmați [Instrucțiuni privind siguranța](#) înainte de a curăța monitorul.

Pentru eficiență, urmați instrucțiunile din lista de mai jos la despachetarea, curățarea sau manevrarea monitorului:

- Pentru a curăța ecranul, umeziți ușor o cârpă moale și curată cu apă. Dacă este posibil, utilizați un șervețel special de curățate a ecranului sau o soluție adecvată pentru pelicula antistatică. Nu utilizați benzen, diluant, amoniac, substanțe de curățare abrazive sau aer comprimat.
- Utilizați o cârpă ușor umezită pentru a curăța monitorul. Evitați utilizarea oricăror detergenți, deoarece unii detergenți lasă o peliculă lăptoasă pe monitor.
- Dacă observați praf alb atunci când despachetați monitorul, ștergeți-l cu o lavetă.
- Manevrați monitorul cu atenție, deoarece este posibil ca un monitor de culoare neagră să se zgârie și să prezinte urme de uzură albe.
- Pentru a menține la cel mai înalt nivel calitatea imaginii monitorului, utilizați un economizor de ecran cu schimbare dinamică și opriți monitorul dacă nu îl utilizați.



Depanarea

⚠️ AVERTIZARE: Înainte de a începe oricare dintre procedurile din această secțiune, respectați [Instrucțiunile privind siguranța](#).

Testare automată

Monitorul vă oferă caracteristica de testare automată care vă permite să verificați dacă monitorul funcționează corect. Dacă monitorul și computerul sunt corectate în mod adecvat, dar ecranul monitorului rămâne întunecat, rulați testarea automată a monitorului parcurgând etapele următoare:

1. Opriți computerul și monitorul.
2. Deconectați toate cablurile video de la monitor. Astfel, nu trebuie implicat computerul.
3. Porniți monitorul.

Dacă monitorul funcționează corect, detectează faptul că nu există semnal și apare unul dintre mesajele următoare. Când se află în modul de testare automată, ledul de alimentare rămâne alb.



sau



sau



NOTĂ: Această casetă mai apare în timpul funcționării normale a sistemului, dacă este deteriorat sau deconectat cablul video.

4. Opriți monitorul și reconectați cablul video; apoi, porniți computerul și monitorul.

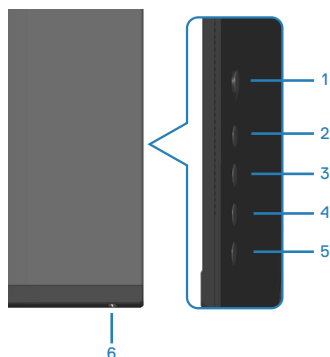
Dacă monitorul rămâne întunecat după ce reconectați cablurile, verificați controlerul video și computerul.



Diagnosticări încorporate

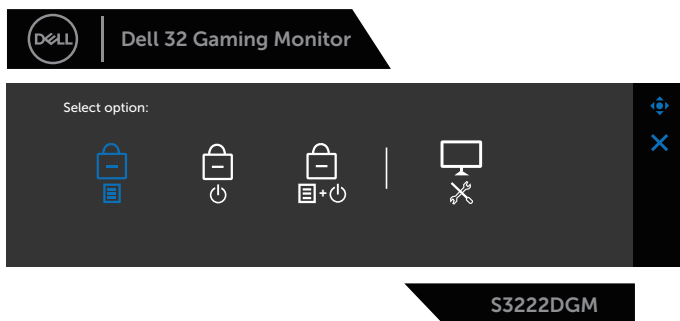
Monitorul are un instrument de diagnosticare încorporat care vă ajută să stabiliți dacă o anomalie a ecranului este o problemă inerentă a monitorului sau a computerului și plăcii video.

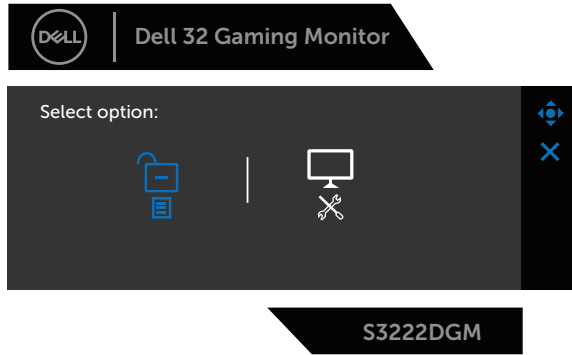
NOTĂ: Puteți rula diagnosticările încorporate numai atunci când cablul video este deconectat și monitorul se află în modul de testare automată.




Pentru a rula diagnosticarea încorporată:

1. Asigurați-vă că ecranul este curat (nu există particule de praf pe suprafața ecranului).
2. Deconectați cablurile video din spatele computerului sau monitorului. Monitorul trece în modul de testare automată.
3. Mențineți apăsat butonul 5 timp de patru secunde pentru a accesa meniul de blocare/deblocare OSD.





4. Deplasați joystick-ul pentru a evidenția pictograma Diagnostic  pentru a rula diagnosticul încorporat.
5. Verificați cu atenție dacă ecranul are anomalii.
6. Apăsați joystick-ul pentru a modifica modelele de testare.
7. Repetați pașii 5 și 6 pentru a verifica afișajul cu ecrane pe roșu, verde, albastru, negru și alb și cu modele de text.

Testul este terminat atunci când apare ecranul de text. Pentru a ieși, apăsați joystick-ul spre dreapta din nou.

Dacă nu detectați nicio anomalie a ecranului la utilizarea instrumentului de diagnosticare încorporat, monitorul funcționează corespunzător. Verificați placa video și computerul.



Probleme comune

Tabelul următor conține informații generale despre problemele frecvente ale monitorului pe care le puteți întâlni și soluțiile posibile:

Simptome comune	Soluții posibile
Lipsă semnal video/ indicator LED de alimentare stins	<p>Asigurați-vă că este conectat și fixat corespunzător cablul video care face legătura între monitor și computer.</p> <ul style="list-style-type: none">• Verificați dacă priza de curent funcționează corespunzător făcând proba cu orice alt echipament electric.• Asigurați-vă că butonul de alimentare este apăsat.• Asigurați-vă că ați selectat corect sursa de intrare în meniul Input Source (Sursă de intrare)
Lipsă semnal video/ indicator LED de alimentare aprins	<ul style="list-style-type: none">• Măriți luminozitatea și contrastul din meniul OSD.• Efectuați testul automat al monitorului.• Verificați să nu existe pini rupți sau îndoșiți la conectorul cablului video.• Rulați diagnosticarea încorporată.• Asigurați-vă că ați selectat corect sursa de intrare în meniul Input Source (Sursă de intrare).
Focalizare de slabă calitate	<ul style="list-style-type: none">• Eliminați cablurile prelungitoare ale semnalului video.• Resetați monitorul la Setări din fabrică (Factory Reset (Resetare la valorile din fabrică)).• Schimbați rezoluția video la raportul de aspect corect.
Imagine video oscilantă/instabilă	<ul style="list-style-type: none">• Resetați monitorul la Setări din fabrică (Factory Reset (Resetare la valorile din fabrică)).• Verificați factorii de mediu.• Mutați monitorul în altă încăpere și faceți testul.



Pixeli lipsă	<ul style="list-style-type: none"> • Efectuați un ciclu de pornire-oprire. • Pixelii stinși permanent reprezintă un defect normal care poate apărea la tehnologia LCD. • Pentru informații suplimentare despre calitatea monitoroanelor Dell și politica pixelilor, consultați site-ul Dell Support la adresa: www.dell.com/pixelguidelines.
Pixeli blocați	<ul style="list-style-type: none"> • Efectuați un ciclu de pornire-oprire. • Pixelii stinși permanent reprezintă un defect normal care poate apărea la tehnologia LCD. • Pentru informații suplimentare despre calitatea monitoroanelor Dell și politica pixelilor, consultați site-ul Dell Support la adresa: www.dell.com/pixelguidelines.
Probleme privind luminozitatea	<ul style="list-style-type: none"> • Resetați monitorul la Setările din fabrică (Factory Reset (Resetare la valorile din fabrică)). • Reglați luminozitatea și contrastul din meniul OSD.
Distorsiune geometrică	<ul style="list-style-type: none"> • Resetați monitorul la Setările din fabrică (Factory Reset (Resetare la valorile din fabrică)). • Reglați comenzile pe orizontală și verticală din meniul OSD.
Linii orizontale/verticale	<ul style="list-style-type: none"> • Resetați monitorul la Setările din fabrică (Factory Reset (Resetare la valorile din fabrică)). • Efectuați testarea automată a monitorului și stabiliți dacă aceste linii se regăsesc și în testul automat. • Verificați să nu existe pini ruși sau îndoiiți la conectorul cablului video. • Rulați diagnosticarea încorporată.
Probleme de sincronizare	<ul style="list-style-type: none"> • Resetați monitorul la Setările din fabrică (Factory Reset (Resetare la valorile din fabrică)). • Efectuați testarea automată a monitorului pentru a stabili dacă aceste liniile amestecate apar și în testul automat. • Verificați să nu existe pini ruși sau îndoiiți la conectorul cablului video. • Reporniți computerul în modul de siguranță.



Probleme legate de siguranță	<ul style="list-style-type: none"> • Nu efectuați etapele de depanare. • Contactați imediat compania Dell.
Probleme intermitente	<ul style="list-style-type: none"> • Asigurați-vă că este conectat și fixat corespunzător cablul video care face legătura între monitor și computer. • Resetați monitorul la Setările din fabrică (Factory Reset (Resetare la valorile din fabrică)). • Efectuați testarea automată a monitorului pentru a stabili dacă problema legată de intermitență apare și în testul automat.
Culoare lipsă	<ul style="list-style-type: none"> • Efectuați testul automat al monitorului. • Asigurați-vă că este conectat și fixat corespunzător cablul video care face legătura între monitor și computer. • Verificați să nu existe pini rupți sau îndoșiți la conectorul cablului video.
Culoare incorectă	<ul style="list-style-type: none"> • Schimbați Color Setting Mode (Mod setare culori) în setările Color (Culoare) din meniul OSD la Graphics (Grafică) sau Video, în funcție de aplicație. • Încercați mai multe Preset Modes (Moduri presetate) în setările Color (Culoare) din meniul OSD. Reglați valoarea R/G/B în Custom Color (Culoare particularizată) din setările Color (Culoare) ale meniului OSD. • Schimbați Input Color Format (Intrarea formatului de culoare) la RGB sau YPbPr în setările Color (Culoare) ale meniului OSD. • Rulați diagnosticarea încorporată.
Remanența imaginii de la o imagine statică rămasă pe monitor pentru mai mult timp	<ul style="list-style-type: none"> • Setări ecranul să se oprească după câteva minute de inactivitate. Acestea pot fi ajustate în opțiunile de alimentare Windows sau în setarea de economisire a energiei Mac. • Alternativ, utilizați economizorul de ecran cu schimbare dinamică.
Imagine dublă sau supra modulație	<ul style="list-style-type: none"> • Modificați Response Time (Timpul de răspuns) din meniul OSD al Display (Afișajului) în Fast (Rapid), Super Fast (Ultrarapid), MPRT sau Extreme (Extrem), în funcție de aplicația și utilizarea dvs.



Probleme specifice produsului

Simptome specifice	Soluții posibile
Imaginea ecranului este prea mică	<ul style="list-style-type: none">• Verificați setarea Aspect Ratio (Raport de aspect) în setarea Display (Afișaj) din meniul OSD.• Resetați monitorul la Setările din fabrică (Factory Reset (Resetare la valorile din fabrică)).
Monitorul nu se poate regla cu butoanele de pe partea inferioară a panoului	<ul style="list-style-type: none">• Opriți monitorul, deconectați cablul de alimentare, conectați-l la loc și porniți monitorul.• Verificați dacă meniul OSD este blocat. În caz afirmativ, țineți apăsat butonul 5 timp de patru secunde pentru deblocare.
Lipsă semnal de intrare atunci când se apasă pe comenzile de utilizator	<ul style="list-style-type: none">• Verificați sursa de semnal. Mișcați mouse-ul sau apăsați orice tastă a tastaturii pentru a vă asigura că computerul nu este în stare de veghe sau inactivitate.• Verificați dacă este conectat corect cablul video. Deconectați și reconectați cablul video, dacă este cazul.• Resetați computerul sau playerul video.
Imaginea nu umple tot ecranul	<ul style="list-style-type: none">• Din cauza formatelor video diferite (raportului de aspect) al DVD-urilor, monitorul poate avea afișaj pe tot ecranul.• Rulați diagnosticarea încorporată.



Anexă

 **AVERTIZARE: Utilizarea altor comenzi, reglaje sau proceduri decât cele specificate în această documentație poate duce la șocuri sau defecțiuni electrice și/sau mecanice.**


Pentru informații despre instrucțiunile privind siguranța, consultați **Informații privind siguranța, mediul înconjurător și reglementările (SERI)**.

Notificările FCC (numai pentru S.U.A.) și alte informații de reglementare

Pentru notificările FCC și alte informații de reglementare, consultați site-ul web privind respectarea reglementărilor de la adresa www.dell.com/regulatory_compliance.

Contactarea companiei Dell

Pentru clienții din S.U.A., apelați 800-WWW-DELL (800-999-3355).

 **NOTĂ: Dacă nu aveți o conexiune internet activă, puteți găsi informațiile de contact pe factura achiziției, pe plicul ambalajului, pe chitanță sau în catalogul produselor Dell.**

Dell vă oferă mai multe opțiuni de service și asistență online sau telefonică. Disponibilitatea variază în funcție de țară și produs și este posibil ca unele servicii să nu fie disponibile în zona dvs.

- Asistență tehnică online — www.dell.com/support/monitors
- Contactarea Dell — www.dell.com/contactdell

Baza de date UE a produselor pentru eticheta energetică și fișa cu informații despre produs

S3222DGM: <https://eprel.ec.europa.eu/qr/591357>

