




Monitor Dell S3222DGM

Instrukcja użytkownika

Model monitora: S3222DGM

Model - zgodność z przepisami: S3222DGMc



-  **UWAGA: UWAGA** oznacza ważną informację, która może pomóc w lepszym wykorzystaniu komputera.
-  **PRZESTROGA: PRZESTROGA** oznacza potencjalne niebezpieczeństwo uszkodzenia lub utraty danych, w przypadku nie zastosowania się do instrukcji.
-  **OSTRZEŻENIE: OSTRZEŻENIE** oznacza potencjalną możliwość wystąpienia uszkodzenia własności, obrażeń osób lub śmierci.

Copyright © 2021 Dell Inc. lub jej firmy zależne. Wszelkie prawa zastrzeżone. Dell, EMC i inne znaki towarowe to znaki towarowe firmy Dell Inc. lub jej firm zależnych. Pozostałe znaki towarowe mogą być znakami towarowymi odpowiednich firm.

2021 – 07

Rev. A02



Spis treści

Instrukcje bezpieczeństwa	6
Informacje o monitorze	8
Zawartość opakowania	8
Właściwości produktu	10
Identyfikacja części i elementów sterowania	12
Widok z przodu	12
Widok od tyłu	13
Widok z boku	15
Widok z dołu	15
Dane techniczne monitora	17
Dane techniczne rozdzielczości	19
Obsługiwane tryby wideo	19
Wstępnie ustawione tryby wyświetlania	20
Charakterystyki fizyczne	23
Charakterystyki środowiskowe	24
Zgodność z Plug and Play	25
Polityka jakości i pikseli monitora LCD	25
Ustawianie monitora	26
Podłączanie podstawy	26
Podłączanie monitora	28
Podłączanie kabla HDMI i DisplayPort 1.2	28
Porządkowanie kabli	29



Zabezpieczanie monitora z użyciem blokady Kensington (opcjonalna)	30
Zdejmowanie podstawy	31
Montaż na ścianie (opcjonalnie)	32
Obsługa monitora	33
Włączanie zasilania monitora	33
Sterowanie joystickiem	33
Opis joysticka	34
Używanie przycisków sterowania	34
Przyciski sterowania	35
Korzystanie z menu ekranowego (OSD)	36
Dostęp do systemu menu	36
Menu and Power button lock (Blokada przycisków menu i zasilania)	46
Komunikaty ostrzeżeń OSD	49
Ustawianie maksymalnej rozdzielczości	52
Nachylanie i wysuwanie w pionie	53
Tilt Extension (Nachylanie z wysuwaniem)	53
Wysuwanie w pionie	53
Ergonomia	54
Obsługa i przenoszenie wyświetlacza	56
Wskazówki dotyczące konserwacji	57
Czyszczenie monitora	57
Rozwiązywanie problemów	58
Autotest	58
Wbudowane testy diagnostyczne	60





Typowe problemy.	62
Problemy charakterystyczne dla produktu	65
Dodatek	66
Uwagi FCC (tylko USA) i inne informacje dotyczące przepisów.	66
Kontaktowanie się z firmą Dell.	66
Baza danych produktów UE dla etykiety dotyczącej zużycia energii i arkusza informacji o produkcie	66



Instrukcje bezpieczeństwa

Użyj następujących zaleceń dotyczących bezpieczeństwa w celu zabezpieczenia monitora przed potencjalnym uszkodzeniem i zapewnienia bezpieczeństwa osobistego. Jeśli nie zostanie to określone inaczej w każdej procedurze dostarczonej w tym dokumencie założono, że użytkownik przeczytał dostarczone z monitorem informacje dotyczące bezpieczeństwa.

 **Przed użyciem monitora, należy przeczytać informacje dotyczące bezpieczeństwa dostarczone z posiadanym monitorem i wydrukowane także na produkcie. Dokumentację należy zachować w bezpiecznym miejscu do wykorzystania w przyszłości.**

 **PRZESTROGA: Używanie elementów sterowania, regulacji lub procedur, innych niż określone w tej dokumentacji, może spowodować narażenie na porażenie prądem elektrycznym, zagrożenia związane z prądem elektrycznym i/lub zagrożenia mechaniczne.**

- Monitor należy umieścić na trwałej powierzchni i obsługiwać z zachowaniem ostrożności. Ekran jest delikatny i po upuszczeniu lub uderzeniu ostrym przedmiotem, można go uszkodzić.
- Należy się upewnić, że monitor jest zasilany prądem zmiennym dostępnym w miejscu użytkownika.
- Monitor należy utrzymywać w temperaturze pokojowej. Zbyt niska lub wysoka temperatura może wpływać negatywnie na ciekłe krysztaly wyświetlacza.
- Kabel zasilający monitora należy podłączyć do znajdującego się w pobliżu i dostępnego, ściennego gniazda zasilającego. Patrz [Podłączanie monitora](#).
- Monitora nie należy umieszczać i używać na mokrej powierzchni lub w pobliżu wody.
- Monitora nie należy narażać na duże wstrząsy lub silne uderzenia. Na przykład, monitora nie należy umieszczać w bagażniku samochodowym.
- Monitor należy odłączyć, gdy długo nie będzie używany.
- Aby uniknąć porażenia prądem elektrycznym, nie należy zdejmować żadnych pokryw lub dotykać elementów wewnątrz monitora.
- Należy uważnie przeczytać niniejsze instrukcje. Dokument ten należy zachować na przyszłość. Należy stosować się do wszystkich ostrzeżeń i instrukcji umieszczonych na produkcie.



- Nadmierne ciśnienie akustyczne ze słuchawek dousznych lub nagłownych może być przyczyną utraty słuchu. Maksymalne ustawienie equalizera zwiększa napięcie wyjściowe słuchawek dousznych i nagłownych, a tym samym poziom ciśnienia akustycznego.
- Urządzenie można zainstalować na ścianie lub suficie w orientacji poziomej.







Informacje o monitorze




Zawartość opakowania

Monitor jest dostarczany z komponentami pokazanymi w tabeli poniżej. Jeśli którekolwiek z elementów brakuje należy się skontaktować z firmą Dell. W celu uzyskania dalszych informacji, patrz [Kontaktowanie się z firmą Dell](#).

UWAGA: Niektóre elementy mogą być opcjonalne i nie są dostarczane z danym monitorem. Niektóre funkcje lub multimedia mogą być niedostępne w niektórych krajach.

	Monitor
	Wspornik podstawy
	Podstawa
	Kabel zasilający (zależy od kraju)




	Kabel HDMI 2.0 (1,8 m)
	Kabel DisplayPort 1.2 (1,8 m)
	<ul style="list-style-type: none">• Instrukcja szybkiej instalacji• Informacje dotyczące bezpieczeństwa, środowiska i przepisów



Właściwości produktu

Monitor Dell S3222DGM jest wyposażony w aktywną matrycę, tranzystory cienkowarstwowe (TFT), wyświetlacz ciekłokrystaliczny (LCD), powłokę antystatyczną i podświetlenie LED. Właściwości monitora:

- Widoczny obszar wyświetlania 80,01 cm (31,5 cala) (mierzony po przekątnej).
- Rozdzielczość 2560 x 1440 oraz pełnoekranowa obsługa niższych rozdzielczości.
- Technologia AMD FreeSync™ Premium, minimalizująca zniekształcenia graficzne, takie jak rozrywanie i zacinanie obrazu dla zapewnienia bezproblemowego, płynnego grania.
- Obsługa wysokich częstotliwości odświeżania 144 Hz i 165 Hz oraz szybki czas odpowiedzi 1 ms w trybie **MPRT**.

 **UWAGA: Czas 1 ms jest osiągalny w trybie MPRT , umożliwiając zmniejszenie widocznych rozmazań podczas ruchu i zwiększenie szybkości reakcji obrazu. Jednakże, może to wprowadzić do obrazu trochę niewielkich ale zauważalnych artefaktów. Ponieważ wszelkie konfiguracje systemu i wymagania użytkowników są różne, należy znaleźć odpowiednie dla nich ustawienie.**

- Gama kolorów 99% sRGB.
- Łączność cyfrowa z wykorzystaniem złączy DisplayPort i HDMI.
- Włączona z możliwością obsługi konsoli do gier VRR.
- Zgodność z Plug and Play w przypadku obsługi przez komputer.
- Regulacje w menu ekranowym (OSD) ułatwiają konfigurację i optymalizację ekranu.
- Rozszerzone funkcje gier, takie jak Timer, Frame Rate Counter (Licznik klatek na sekundę) i Dark Stabilizer (Stabilizacja ciemnych scen), oraz rozszerzone tryby gry, takie jak FPS, MOBA/RTS, SPORTS lub RPG i 3 dodatkowe tryby do personalizacji przez użytkownika.
- Zdejmowana podstawa i rozstaw otworów montażowych w standardzie VESA™ (Video Electronics Standards Association) 100 mm zapewniają elastyczne rozwiązania montażu.
- Możliwość regulacji nachylenia i wysokości.
- Zabezpieczenie - gniazdo blokady.
- ≤0,3 W w trybie Standby (Oczekiwanie).
- Obsługa Dell Display Manager.



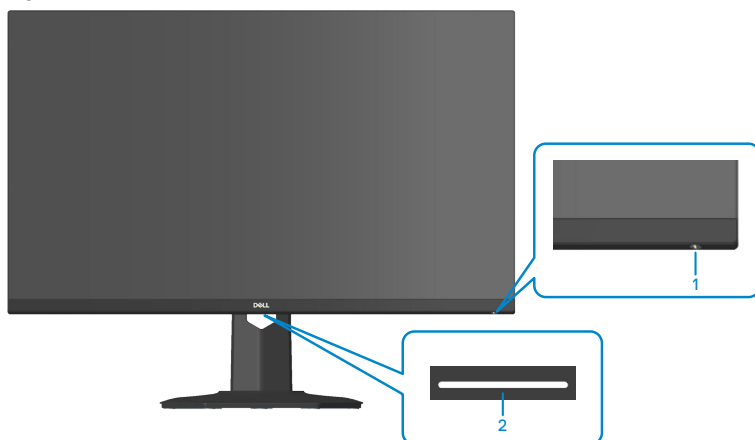
- Zapewniająca spokój gwarancja Dell Premium Panel Exchange.
- Optymalizacja komfortu widzenia dzięki niemigoczącemu ekranowi i funkcji niskiego poziomu niebieskiego światła.

⚠ OSTRZEŻENIE: Możliwa długotrwała emisja światła niebieskiego z monitora może prowadzić do uszkodzenia oczu, w tym do zmęczenia oczu, cyfrowego zmęczenia wzroku itp. Funkcja ComfortView Plus służy do redukcji ilości niebieskiego światła emitowanej z monitora, celem optymalizacji komfortu oczu.



Identyfikacja części i elementów sterowania

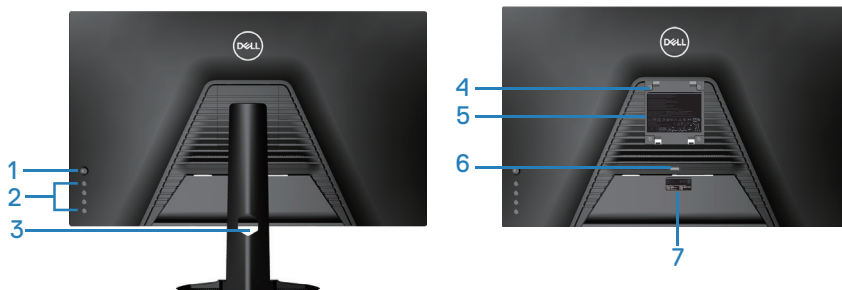
Widok z przodu



Etykieta	Opis	Zastosowanie
1	Przycisk włączenia/wyłączenia zasilania (z kontrolką stanu zasilania)	Aby włączyć lub wyłączyć monitor. Stałe, białe światło oznacza, że monitor jest włączony i działa normalnie. Migające, białe światło oznacza, że monitor znajduje się w trybie oszczędzania energii.
2	Światła typu downlight	Po całkowitym skonfigurowaniu monitora, stuknij czujnik dotykowy, aby włączyć lub wyłączyć światła typu downlight. (patrz Światła typu downlight). Tę funkcję można uaktywnić lub wyłączyć przez OSD (patrz Downlight (Światło typu downlight)). UWAGA: W monitorach produkowanych od lipca 2021, światła typu downlight można włączyć lub wyłączyć jedynie z użyciem menu OSD.



Widok od tyłu



Widok od tyłu z podstawą monitora

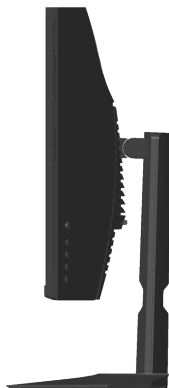
Etykieta	Opis	Zastosowanie
1	Joystick	Do sterowania menu OSD. (W celu uzyskania dalszych informacji, sprawdź Obsługa monitora)
2	Przyciski funkcji	Naciśnij przyciski funkcji w celu regulacji elementów w menu OSD. (W celu uzyskania dalszych informacji, sprawdź Obsługa monitora)
3	Gniazdo prowadzenia kabli	Umożliwia przeprowadzenie kabli w celu ich uporządkowania.
4	Otwory montażowe VESA (4)	Cztery otwory montażowe VESA (100 mm x 100 mm), dostępne za pokrywą VESA, służą do montażu monitora na ścianie, poprzez zestaw do montażu na ścianie zgodny z VESA. Patrz Montaż na ścianie (opcjonalnie) .
5	Etykieta z informacjami wymaganymi przepisami	Lista zgodności z przepisami.
6	Przycisk zwolnienia podstawy	Zwalnianie podstawy z monitora.



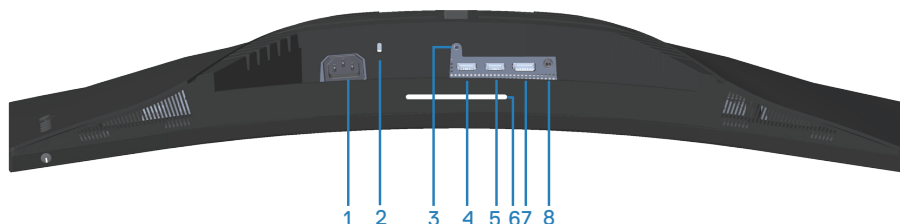
7	Etykieta zgodności z przepisami (w tym etykieta numeru seryjnego z kodem kreskowym i kodem serwisowym)	Lista zgodności z przepisami. Sprawdź tę etykietę w razie kontaktu z pomocą techniczną firmy Dell. Kod serwisowy to unikatowy identyfikator alfanumeryczny, na podstawie którego serwisanci firmy Dell identyfikują komponenty sprzętowe komputera i uzyskują informacje o gwarancji.
---	--	---



Widok z boku



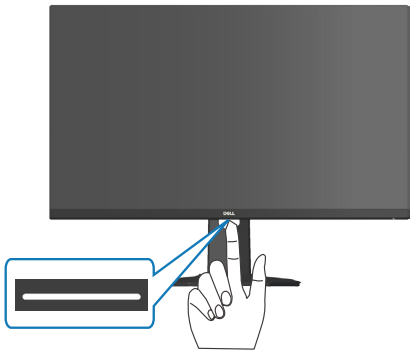
Widok z dołu



Widok z dołu bez podstawy monitora

Etykieta	Opis	Zastosowanie
1	Złącze zasilania	Do podłączenia kabla zasilającego (dostarczony z monitorem).
2	Zabezpieczenie - gniazdo blokady	Do zabezpieczenia monitora blokadą bezpieczeństwa (należy kupić oddzielnie), aby nie został zabrany przez niepowołaną osobę. Patrz Zabezpieczenie monitora z użyciem blokady Kensington (opcjonalna) .
3	Funkcja blokady podstawy	Do blokady podstawy w monitorze z użyciem śruby M3 x 6 mm (niedostarczona).




4	1 gniazdo HDMI 2.0	Podłączanie do komputera z użyciem kabla HDMI.
5	2 gniazdo HDMI 2.0	Podłączanie do komputera z użyciem kabla HDMI.
6	Światła typu downlight	<p>Po całkowitym skonfigurowaniu monitora, stuknij czujnik dotykowy, aby włączyć lub wyłączyć światła typu downlight.</p> <p>Ustawienie fabryczne jest włączone, dlatego światła typu downlight są aktywne, jeśli jest podłączony kabel zasilający</p>  <p>UWAGA: W monitorach produkowanych od lipca 2021, światła typu downlight można włączyć lub wyłączyć jedynie z użyciem menu OSD.</p>
7	DisplayPort 1.2	Podłączanie do komputera z użyciem kabla DisplayPort.
8	Gniazdo wyjścia słuchawek	Do podłączania słuchawek.



Dane techniczne monitora

Model	S3222DGM
Typ ekranu	Aktywna matryca - TFT LCD
Typ panelu	Wyrównanie w pionie
Widoczny obraz	
Przekątna	800,1 mm (31,5 cala)
Poziomo, obszar aktywny	697,3 mm (27,5 cala)
Pionowo, obszar aktywny	392,3 mm (15,4 cala)
Obszar	273550,8 mm ² (423,5 cala ²)
Rozdzielczość natywna i częstotliwość odświeżania	2560 x 1440 przy 144 Hz (HDMI 2.0) 2560 x 1440 przy 165 Hz (DisplayPort 1.2)
Podziałka pikseli	0,2724 mm x 0,2724 mm
Liczba pikseli na cal (PPI)	93
Kąt widzenia	
W poziomie	178° (typowo)
W pionie	178° (typowo)
Wyjście luminancji	350 cd/m ² (typowe)
Współczynnik kontrastu	3000 do 1 (typowy)
Powłoka płyty przedniej	SAG 40%, 3H
Podświetlenie	System oświetlenia krawędziowego LED



Czas odpowiedzi	<p>8 ms szary do szarego w trybie Fast (Szybki)</p> <p>4 ms szary do szarego w trybie Super Fast (Bardzo szybki)</p> <p>2 ms szary do szarego w trybie Extreme (Ekstremalny)</p> <p>1 ms szary do szarego w trybie MPRT</p> <p> UWAGA: Czas 2 ms szary do szarego jest osiągalny w trybie Extreme (Ekstremalny) , umożliwiając zmniejszenie widocznych rozmazań podczas ruchu i zwiększenie szybkości reakcji obrazu. Jednakże, może to wprowadzić do obrazu trochę niewielkich ale zauważalnych artefaktów. Ponieważ wszelkie konfiguracje systemu i wymagania użytkowników są różne, należy znaleźć odpowiednie dla nich ustawienie.</p>
Zakrzywienie	1800R (typowe)
Głębokość kolorów	16,7M kolorów (RGB 8-bitowe)
Gama kolorów	≥99% sRGB
Złącza	<p>2 x HDMI 2.0 z HDCP 2.2 (2560 x 1440, do 144 Hz)</p> <p>1 x DisplayPort 1.2 z HDCP 2.2 (2560 x 1440, do 165 Hz)</p> <p>1 x wyjście słuchawek</p>
Szerokość ramki (krawędź monitora do obszaru aktywnego)	
Górna	7,85 mm
Lewa/prawa	7,92 mm
Dolna	24,10 mm
Regulacje	
Regulacja wysokości podstawy	100 mm
Nachylenie	Od -5° do 21°
Przekręcanie	Nie dotyczy
Regulacja nachylenia	Nie dotyczy



Zgodność z oprogramowaniem Dell Display Manager	Easy Arrange (łatwa organizacja) i inne najważniejsze funkcje
Zabezpieczenia	Gniazdo blokady bezpieczeństwa (blokada kablowa, zakup opcjonalny)

Dane techniczne rozdzielczości

Model	S3222DGM
Zakres skanowania poziomie	30 kHz do 250 kHz (automatyczne)
Zakres skanowania w pionie	48 Hz do 144 Hz (HDMI 2.0) 48 Hz do 165 Hz (DisplayPort 1.2)
Maksymalna wstępnie ustawiona rozdzielczość	2560 x 1440 przy 60 Hz z HDCP 2.2 2560 x 1440 przy 144 Hz z HDCP 2.2 (HDMI 2.0) 2560 x 1440 przy 165 Hz z HDCP 2.2 (DisplayPort 1.2)

Obsługiwane tryby wideo

Model	S3222DGM
Możliwości wyświetlania wideo (HDMI/Display-Port)	480p, 480i, 576p, 576i, 720p, 1080p, 1080i, QHD

 **UWAGA: Ten monitor obsługuje technologię AMD FreeSync™ Premium.**



Wstępnie ustawione tryby wyświetlania

Wstępnie ustawione tryby wyświetlania HDMI

Tryb wyświetlania	Częstotliwość pozioma (kHz)	Częstotliwość pionowa (Hz)	Zegar pikseli (MHz)	Polaryzacja synchronizacji (w poziomie/w pionie)
IBM, 720 x 400	31,47	70,08	28,32	-/+
VESA, 640 x 480	37,50	75,00	31,50	-/-
VESA, 640 x 480	31,47	59,94	25,18	-/-
VESA, 800 x 600	37,88	60,32	40,00	+/+
VESA, 800 x 600	46,88	75,00	49,50	+/+
VESA, 1024 x 768	48,36	60,00	65,00	-/-
VESA, 1024 x 768	60,02	75,03	78,75	+/+
VESA, 1152 x 864	67,50	75,00	108,00	+/+
VESA, 1280 x 800	49,31	59,91	71,00	+/+
VESA, 1280 x 1024	63,98	60,02	108,00	+/+
VESA, 1280 x 1024	79,98	75,02	135,00	+/+
VESA, 1600 x 1200	75,00	60,00	162,00	+/+
VESA, 1680 x 1050	65,29	59,95	146,25	-/+
VESA, 1920 x 1080	67,50	60,00	148,50	+/+
VESA, 1920 x 1080	137,26	120,00	285,50	+/+
VESA, 1920 x 1080	162,27	144,00	337,52	+/+
VESA, 1920 x 1200	74,56	59,89	193,25	+/+
VESA, 2560 x 1440	183,00	120,00	497,75	+/-
VESA, 2560 x 1440	88,79	59,95	241,50	+/-
VESA, 2560 x 1440	222,06	144,00	592,00	+/-



Wstępnie ustawione tryby wyświetlania DisplayPort

Tryb wyświetlania	Częstotliwość pozioma (kHz)	Częstotliwość pionowa (Hz)	Zegar pikseli (MHz)	Polaryzacja synchronizacji (w poziomie/w pionie)
IBM, 720 x 400	31,47	70,08	28,32	-/+
VESA, 640 x 480	37,50	75,00	31,50	-/-
VESA, 640 x 480	31,47	59,94	25,18	-/-
VESA, 800 x 600	37,88	60,32	40,00	+/+
VESA, 800 x 600	46,88	75,00	49,50	+/+
VESA, 1024 x 768	48,36	60,00	65,00	-/-
VESA, 1024 x 768	60,02	75,03	78,75	+/+
VESA, 1152 x 864	67,50	75,00	108,00	+/+
VESA, 1280 x 1024	63,98	60,02	108,00	+/+
VESA, 1280 x 1024	79,98	75,02	135,00	+/+
VESA, 1600 x 900	60,00	60,00	108,00	+/+
VESA, 1600 x 1200	75,00	60,00	162,00	+/+
VESA, 1680 x 1050	65,29	59,95	146,25	-/+
VESA, 1920 x 1080	67,50	60,00	148,50	+/+
VESA, 1920 x 1080	137,26	120,00	285,50	+/-
VESA, 1920 x 1080	166,59	143,98	346,50	+/-
VESA, 1920 x 1080	186,50	165,00	387,81	+/-
VESA, 1920 x 1200	74,56	59,89	193,25	-/+
VESA, 2560 x 1440	88,79	59,95	241,50	+/-
VESA, 2560 x 1440	183,00	120,00	497,75	+/-
VESA, 2560 x 1440	222,15	143,97	604,25	+/-
VESA, 2560 x 1440	244,32	165,00	645,00	+/-



Parametry elektryczne

Model	S3222DGM
Sygnały wejścia wideo	HDMI 2.0 (HDCP), 600 mV dla każdej linii różnicowej, impedancja wejściowa 100 omów na parę różnicową DisplayPort 1.2, 600 mV dla każdej linii różnicowej, impedancja wejściowa 100 omów na parę różnicową
Napięcie/częstotliwość/prąd wejścia prądu przemiennego	Prąd zmienny 100 V do 240 V/50 Hz lub 60 Hz + 3 Hz/1,6 A (maks.)
Prąd rozruchowy	120 V: 30 A (maks.) przy 0°C (rozruch zimny) 240 V: 60 A (maks.) przy 0°C (rozruch zimny)
Zużycie energii	0,25 W (Tryb wyłączenia) ¹ 0,3 W (Tryb oczekiwania) ¹ 26 W (Tryb włączenia) ¹ 50 W (Maks.) ² 28 W (Pon) ³ 87,56 kWh (TEC) ³

¹ Zgodnie z definicją w UE 2019/2021 i UE 2019/2013.

² Ustawienie maks. jasności i kontrastu.

³ Pon: Zużycie energii w trybie włączenia, zmierzone z odniesieniem do metody testowania Energy Star.

TEC: Łączne zużycie energii w kWh, zmierzone z odniesieniem do metody testowania Energy Star.

Dokument ten pełni wyłącznie funkcję informacyjną i zawiera dane uzyskane w warunkach laboratoryjnych. Wydajność urządzenia może być inna w zależności od zakupionych programów, składników i urządzeń peryferyjnych; uaktualnienie podanych informacji nie jest zagwarantowane.

W związku z tym klient nie powinien polegać na zapewnionych informacjach podczas podejmowania decyzji dotyczących tolerancji elektrycznych itp. Nie udziela się żadnych gwarancji, wyraźnych ani dorozumianych, w odniesieniu do dokładności lub kompletności.



Charakterystyki fizyczne

Model	S3222DGM
Typ kabla sygnałowego	<ul style="list-style-type: none">• Cyfrowy: DisplayPort, 20-stykowy• Cyfrowy: HDMI, 19-stykowy
Wymiary (z podstawą)	
Wysokość (wysun.)	555,98 mm (21,89 cala)
Wysokość (wsun.)	455,98 mm (17,95 cala)
Szerokość	708,76 mm (27,90 cala)
Głębokość	237,61 mm (9,35 cala)
Wymiary (bez podstawy)	
Wysokość	424,20 mm (16,70 cala)
Szerokość	708,76 mm (27,90 cala)
Głębokość	82,39 mm (3,24 cala)
Wymiary podstawy	
Wysokość	420,30 mm (16,55 cala)
Szerokość	284,64 mm (11,21 cala)
Głębokość	237,61 mm (9,35 cala)
Masa	
Masa z opakowaniem	14,50 kg (31,97 funta)
Masa z zamontowaną podstawą i kablami	10,16 kg (22,40 funta)
Masa bez zespołu podstawy (bez kabli)	7,44 kg (16,40 funta)
Masa zespołu podstawy	2,27 kg (5,00 funta)
Połysek ramki przedniej	Czarna ramka 2-4 jednostki połyску



Charakterystyki środowiskowe

Model	S3222DGM
Zgodność ze standardami	
<ul style="list-style-type: none">• Zgodność z RoHS• Monitor bez BFR/PVC (oprócz kabli zewnętrznych).• Szkło bez związków arsenu i brak związków rtęci wyłącznie w przypadku panelu.	
Temperatura	
Działanie	0°C do 40°C (32°F do 104°F)
Bez działania	<ul style="list-style-type: none">• Przechowywanie: -20°C do 60°C (-4°F do 140°F)• Transport: -20°C do 60°C (-4°F do 140°F)
Wilgotność	
Działanie	10% do 80% (bez kondensacji)
Bez działania	<ul style="list-style-type: none">• Przechowywanie: od 10% do 90% (bez kondensacji)• Transport: od 10% do 90% (bez kondensacji)
Wysokość nad poziomem morza	
Działanie (maks.)	5 000 m (16 400 stóp)
Bez działania (maks.)	12 192 m (40 000 ft)
Odprowadzanie ciepła	<ul style="list-style-type: none">• 171,00 BTU/godzinę (maksymalne)• 95,76 BTU/godzinę (tryb włączenia)



Zgodność z Plug and Play

Monitor można zainstalować w dowolnym systemie zgodnym z Plug and Play. Monitor automatycznie udostępnia dla komputera dane EDID (Extended Display Identification Data) poprzez protokoły DDC (Display Data Channel), dlatego system może wykonać automatyczną konfigurację i optymalizację ustawień. Większość instalacji monitorów jest automatyczna, w razie potrzeby możesz wybrać inne ustawienia. Aby uzyskać dalsze informacje dotyczące zmiany monitora, sprawdź [Obsługa monitora](#).

Polityka jakości i pikseli monitora LCD


Podczas procesu produkcji monitorów LCD, może się zdarzyć, że jeden lub więcej pikseli utrwali się w niezmiennym stanie, ale są one trudne do zauważenia i nie wpływają na jakość ani użyteczność monitora. Dalsze informacje o polityce jakości i pikseli monitora Dell można znaleźć na stronie pomocy technicznej Dell, pod adresem www.dell.com/pixelguidelines.



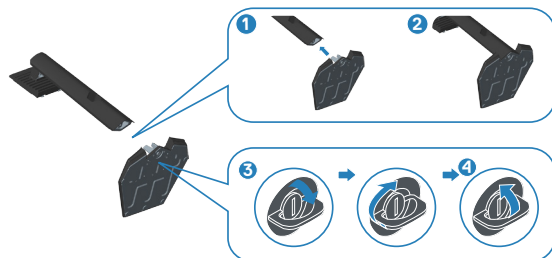
Ustawianie monitora

Podłączanie podstawy

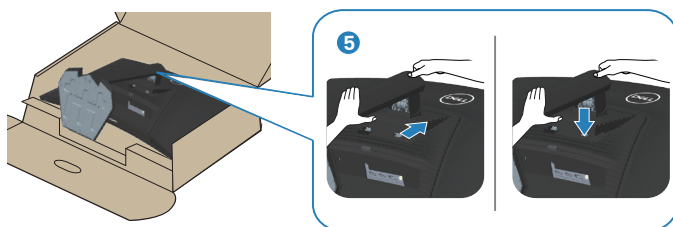
 **UWAGA:** Po dostarczeniu monitora z fabryki, podstawa jest odłączona.

 **UWAGA:** Poniższa procedura dotyczy podstawy dostarczonej z monitorem. W przypadku podłączania podstawy innej firmy należy zapoznać się z dołączoną do niej dokumentacją.

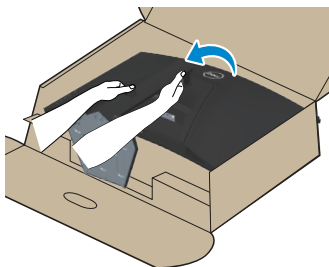
1. Wykonaj instrukcje zamieszczone na klapach kartonu, aby wyjąć wspornik z górnego zabezpieczenia.
2. Połącz podstawę ze wspornikiem.
3. Otwórz uchwyt śruby w podstawie i przykręć śrubę, aby przymocować wspornik do podstawy.
4. Zamknij uchwyt śruby.



5. Wsuń zaczepy zespołu podstawy do gniazd w monitorze i dociśnij zespół podstawy do momentu zablokowania na miejscu.



6. Ustaw monitor w pozycji pionowej.



Podłączanie monitora

⚠ OSTRZEŻENIE: Przed rozpoczęciem jakichkolwiek procedur z tej części wykonaj [Instrukcje bezpieczeństwa](#).

📎 UWAGA: Nie należy podłączać jednocześnie wszystkich kabli do monitora. Przed podłączeniem kabli do monitora zalecane jest ich przeprowadzenie przez otwór do zarządzania kablami.

W celu podłączenia monitora do komputera:

1. Wyłącz komputer i odłącz kabel zasilający.
2. Podłącz kabel HDMI lub DisplayPort od monitora do komputera.

Podłączanie kabla HDMI i DisplayPort 1.2



3. Podłącz kable zasilające komputera i monitora do ściennego gniazda zasilania.

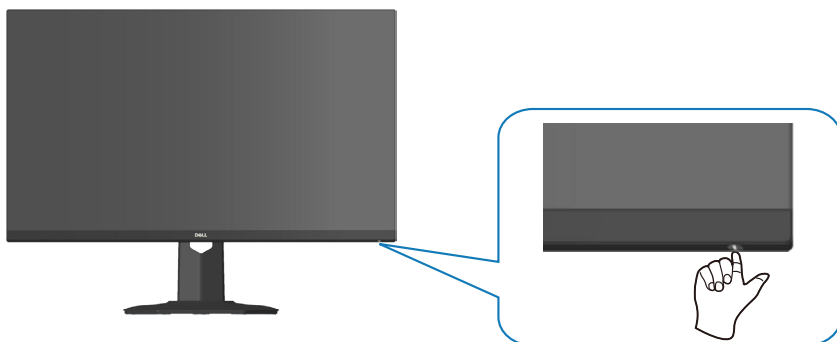


Porządkowanie kabli

Użyj gniazda do prowadzenia kabli w celu uporządkowania kabli podłączonych do monitora.



4. Włącz monitor.



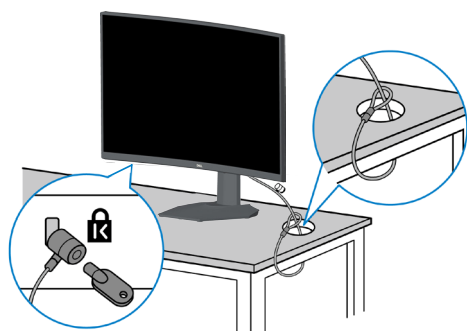
Zabezpieczenie monitora z użyciem blokady Kensington (opcjonalna)

Monitor można przymocować z użyciem blokady Kensington do stałego obiektu, który może utrzymać ciężar monitora, aby zapobiec jego przypadkowemu upadkowi.

Blokada zabezpieczenia znajduje się na spodzie monitora. (Patrz [Zabezpieczenie - gniazdo blokady](#))

Więcej informacji o korzystaniu z blokady Kensington (kupowanej oddzielnie), można znaleźć w dostarczonej z blokadą dokumentacji.

Monitor należy przymocować do stołu używając blokady zabezpieczenia Kensington.



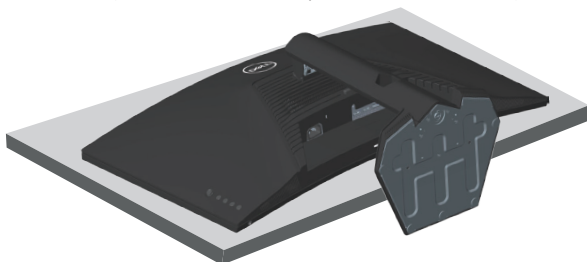
UWAGA: Rysunek służy wyłącznie jako ilustracja. Wygląd blokady może być inny.



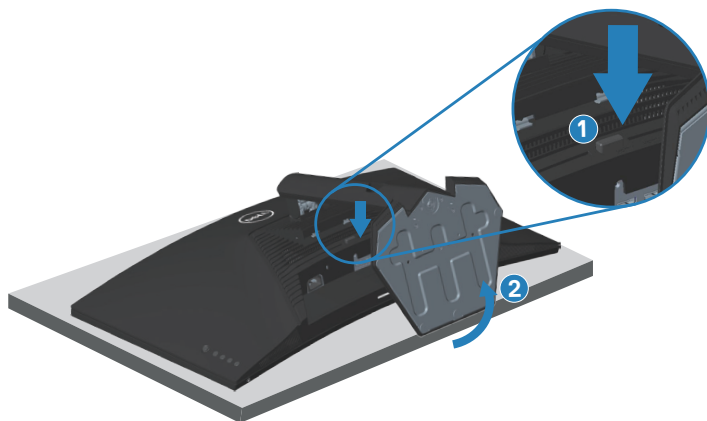
Zdejmowanie podstawy

- ✎ **UWAGA:** Aby zapobiec zarysowaniu ekranu podczas zdejmowania podstawy, monitor należy położyć na miękkiej i czystej powierzchni.
- ✎ **UWAGA:** Poniższa procedura dotyczy wyłącznie podstawy dostarczonej z monitorem. W przypadku podłączania podstawy innej firmy należy zapoznać się z dołączoną do niej dokumentacją.

1. Połóż monitor na miękkiej tkaninie lub poduszce na krawędzi biurka.



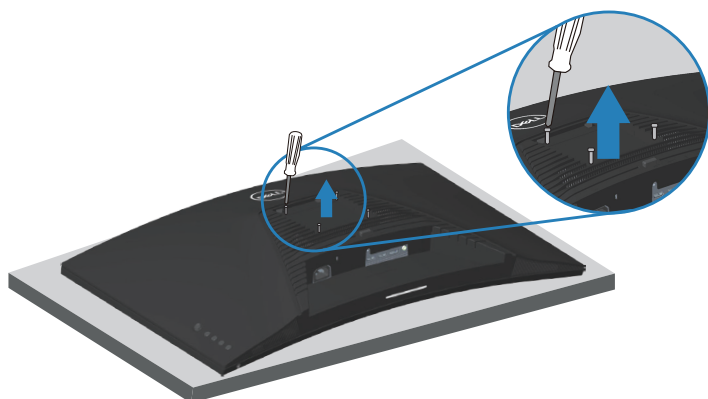
2. Naciśnij i przytrzymaj przycisk zwalniania podstawy z tyłu wyświetlacza.



3. Unieś zespół podstawy i odłącz go od monitora.



Montaż na ścianie (opcjonalnie)



(Wymiary śruby: M4 x 10 mm).

Należy zapoznać się z dokumentacją dostarczoną z zestawem do montażu ściennego zgodnym z VESA.


1. Połóż wyświetlacz na miękkiej tkaninie lub poduszce na brzegu biurka.
2. Zdemontuj podstawę. Sprawdź [Zdejmowanie podstawy](#).
3. Odkręć cztery śruby mocujące pokrywę tylną wyświetlacza.
4. Przymocuj do monitora wspornik montażowy z zestawu do mocowania na ścianie do wyświetlacza.
5. W celu zamocowania monitora na ścianie należy zapoznać się z dokumentacją dostarczoną z zestawem do montażu na ścianie.

 **UWAGA: Do używania wyłącznie ze wspornikami do montażu na ścianie z certyfikatem UL, CSA lub GS o minimalnym udźwigu/nośności 29,76 kg.**



Obsługa monitora

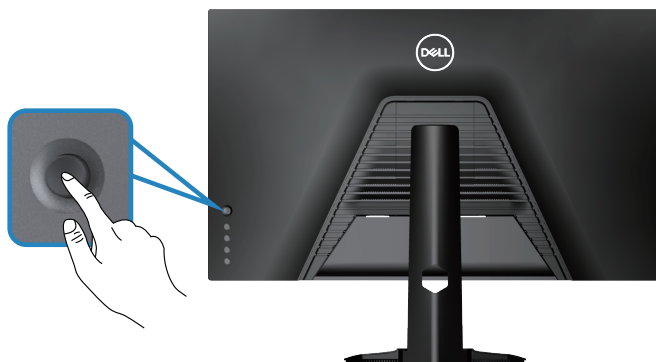
Włączanie zasilania monitora

Naciśnij przycisk  w celu włączenia monitora.



Sterowanie joystickiem




Użyj przycisk joysticka z tyłu monitora do regulacji ustawień obrazu.



1. Naciśnij przycisk joysticka, aby uruchomić menu główne OSD.
2. Przesuń joystick w górę/w dół/w lewo/w prawo w celu przełączenia pomiędzy opcjami.
3. Ponownie naciśnij przycisk joysticka w celu potwierdzenia ustawień i wyjścia.

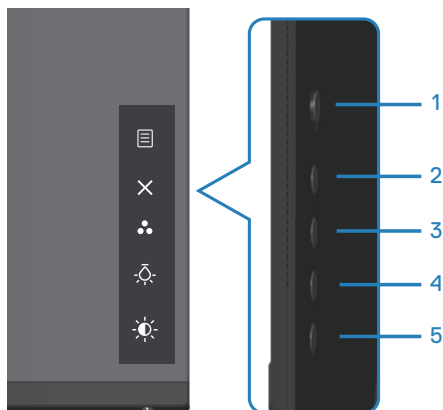


Opis joysticka

Joystick	Opis
	<ul style="list-style-type: none">• Przy włączonym menu OSD, naciśnij przycisk w celu potwierdzenia wyboru lub zapisania ustawień.• Przy wyłączonym menu OSD, naciśnij przycisk w celu uruchomienia menu głównego OSD. Patrz Dostęp do systemu menu.
	<ul style="list-style-type: none">• Do 2-kierunkowej (w prawo i w lewo) nawigacji.• Przesuń w prawo, aby przejść do podmenu.• Przesuń w lewo, aby wyjść z podmenu.• Zwiększanie (w prawo) lub zmniejszanie (w lewo) parametrów wybranej pozycji menu.
	<ul style="list-style-type: none">• Do 2-kierunkowej (w górę i w dół) nawigacji.• Przełączanie pomiędzy pozycjami menu.• Zwiększanie (w górę) lub zmniejszanie (w dół) parametrów wybranej pozycji menu.






Używanie przycisków sterowania

Przyciski sterowania z tyłu monitora umożliwiają regulację wyświetlanego obrazu.



Przyciski sterowania


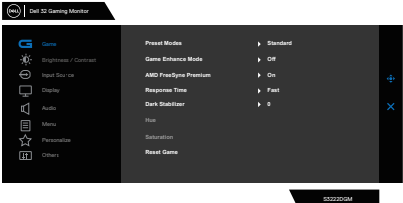
W poniższej tabeli znajduje się opis przycisków sterowania:

	Przyciski sterowania	Opis
1	 Menu	Użyj przycisk Menu podczas uruchamiania menu ekranowego (OSD) i wybierz menu OSD. Patrz Dostęp do systemu menu .
2	 Exit (Zakończ)	Użyj tego przycisku, aby powrócić do menu głównego lub opuścić główne menu ekranowe.
3	 Shortcut key (Przycisk skrótu)/Preset Modes (Tryby ustawień wstępnych)	Użyj tego przycisku, aby wybrać z listy tryb ustawień wstępnych.
4	 Shortcut key (Przycisk skrótu)/Downlight (Światło typu downlight)	Użyj ten przycisk do wyłączenia lub włączania świateł na spodzie monitora.
5	 Przycisk skrótu/Brightness (Jasność)	Użyj ten przycisk do regulacji jasności.



Korzystanie z menu ekranowego (OSD)


Dostęp do systemu menu

Ikona	Menu i pod-menu	Opis
	Game (Gra)	
	Preset Modes (Tryby ustawień wstępnych)	<p>Po zaznaczeniu Preset Modes (Tryby ustawień wstępnych), można wybrać z listy Standard (Standardowe), FPS, MOBA/RTS, RPG, SPORTS, Game 1 (Gra 1)/Game 2 (Gra 2)/Game 3 (Gra 3), ComfortView, Warm (Ciepłe), Cool (Zimne), lub Custom Color (Kolory niestandardowe).</p> <ul style="list-style-type: none">• Standard (Standardowe): Załadowanie domyślnych ustawień koloru monitora. To jest domyślny tryb ustawień wstępnych.• FPS: Ładowanie ustawień kolorów idealnych do gier FPS (First-Person Shooter).• MOBA/RTS: Załadowanie ustawień kolorów idealnych do gier MOBA (ang. Multiplayer Online Battle Arena) i RTS (ang. Real-Time Strategy).• RPG: Ładowanie ustawień kolorów idealnych do gier RPG (Role-Playing Game).• SPORTS: Ładowanie ustawień kolorów idealnych do gier „SPORTS (SPORTOWE)”• Game 1 (Gra 1)/Game 2 (Gra 2)/Game 3 (Gra 3): Umożliwia dostosowanie ustawień kolorów dla gier.



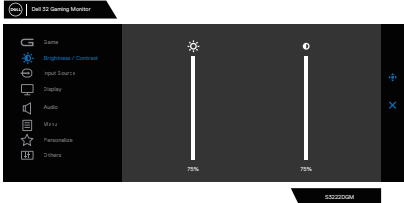


		<ul style="list-style-type: none"> • ComfortView: Zmniejszenie poziomu światła niebieskiego emitowanego przez ekran w celu zwiększenia komfortu widzenia. OSTRZEŻENIE: Możliwa długotrwała emisja niebieskiego światła z monitora może spowodować obrażenia osób takie jak cyfrowe uszkodzenie oczu, zmęczenie oczu lub uszkodzenie oczu. Korzystanie z monitora przez dłuższy czas może również spowodować ból w częściach ciała takich jak szyja, ramiona, plecy i barki. Więcej informacji można znaleźć w części Ergonomia. • Warm (Ciepłe): Zwiększenie temperatury kolorów. Z odcieniem czerwonym/żółtym ekran wydaje się cieplejszy. • Cool (Zimne): Zmniejszenie temperatury kolorów. Z odcieniem niebieskim, ekran wydaje się zimniejszy. • Custom Color (Kolory niestandardowe): Umożliwia ręczną regulację ustawień kolorów. Przesuń joystick w celu regulacji wartości Gain (Wzmocnienie), Offset (Przesunięcie), Hue (Barwa) i Saturation (Nasylenie) i utworzenia własnego wstępnie ustawionego trybu kolorów.
	<p>Game Enhance Mode (Tryb ulepszenia gier)</p>	<p>Dla pozycji Game Enhance Mode (Tryb ulepszenia gier) można ustawić opcję Off (Wył.), Timer (Zegar), Frame Rate (Liczba klatek na sekundę) lub Display Alignment (Wyrównanie obrazu).</p> <ul style="list-style-type: none"> • Off (Wył.): Wybierz, aby wyłączyć funkcje w opcji Game Enhance Mode (Tryb ulepszenia gier). • Timer (Zegar): Umożliwia wyłączenie lub włączenie timera w górnym, lewym rogu wyświetlacza. Timer pokazuje czas od rozpoczęcia gry. Wybierz opcję z listy odstępu czasu, aby mieć świadomość o pozostałym czasie.




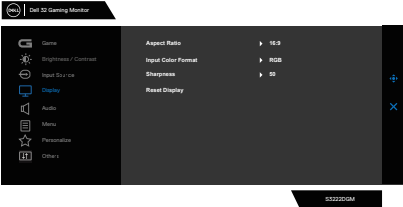


	<ul style="list-style-type: none"> • Frame Rate (Liczba klatek na sekundę): Wybór On (Wł.) umożliwia wyświetlenie aktualnej liczby klatek na sekundę podczas odtwarzania gier. Im wyższa szybkość odtwarzania, tym płynniejszy ruch. • Display Alignment (Wyrównanie obrazu): Uaktywnienie funkcji może pomóc w zapewnieniu doskonałego dopasowania treści wideo z wielu wyświetlaczy.
AMD FreeSync Premium	Umożliwia ustawienie włączenia lub wyłączenia funkcji AMD FreeSync Premium.
Response Time (Czas odpowiedzi)	Umożliwia ustawienie Response Time (Czas odpowiedzi) na Fast (Szybki), Super Fast (Bardzo szybki), Extreme (Ekstremalny) lub MPRT.
Dark Stabilizer (Stabilizacja ciemnych scen)	Funkcja ta poprawia widoczność ciemnych scen gry. Wyższa wartość (od 0 do 3) zapewnia lepszą widoczność w ciemnych obszarach wyświetlanego obrazu.
Hue (Barwa)	<p>Ta funkcja umożliwia przesunięcie koloru obrazu wideo do zielonego lub purpurowego. Używane do dopasowania wymaganego koloru odcienia skóry.</p> <p>Użyj joystick do regulacji barwy w zakresie 0 do 100. Przesuń joystick w górę w celu zwiększenia zielonego odcienia obrazu wideo.</p> <p>Przesuń joystick w dół w celu zwiększenia purpurowego odcienia obrazu wideo.</p> <p> UWAGA: Ustawienie Hue (Barwa) można dostosować tylko po wybraniu trybu ustawień wstępnych FPS, MOBA/RTS, SPORTS lub RPG.</p>

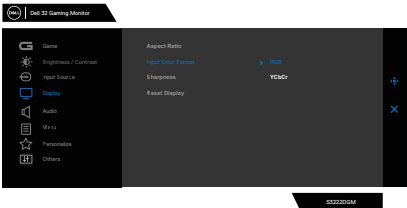




	<p>Saturation (Nasycenie)</p>	<p>Ta funkcja umożliwia regulację nasycenia koloru obrazu wideo.</p> <p>Użyj joystick do regulacji nasycenia w zakresie od 0 do 100.</p> <p>Naciśnij joystick w górę, aby zwiększyć kolorowy wygląd obrazu wideo.</p> <p>Naciśnij joystick w dół, aby zwiększyć monochromatyczny wygląd obrazu wideo.</p> <p> UWAGA: Ustawienie Saturation (Nasycenie) można dostosować tylko po wybraniu trybu ustawień wstępnych FPS, MOBA/RTS, SPORTS lub RPG.</p>
	<p>Reset Game (Resetuj menu Gra)</p>	<p>Zerowanie wszystkich ustawień w menu Game (Gra) do domyślnych ustawień fabrycznych.</p>
	<p>Brightness/Contrast (Jasność/Kontrast)</p>	<p>To menu należy używać do regulacji jasności i kontrastu.</p>  <p>Brightness (Jasność) reguluje luminancję podświetlenia (minimalnie 0; maksymalnie 100). Przesuń joystick w górę w celu zwiększenia jasności. Przesuń joystick w dół w celu zmniejszenia jasności.</p> <p>Contrast (Kontrast) Wyreguluj najpierw Brightness (Jasność), a następnie wyreguluj Contrast (Kontrast), tylko wtedy, gdy potrzebna jest dalsza regulacja.</p> <p>Przesuń joystick w górę, aby zwiększyć kontrast i przesuń joystick w dół, aby zmniejszyć kontrast (w zakresie 0 do 100).</p> <p>Funkcja Contrast (Kontrast) reguluje stopień różnicy pomiędzy ciemnymi i jasnymi obszarami ekranu monitora.</p>




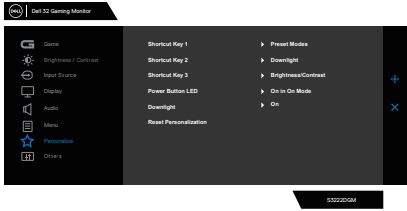


	<p>Input Source (Źródło wejścia)</p>	<p>Użyj menu źródło wejścia do wyboru między różnymi sygnałami wideo, które można podłączyć do monitora.</p> 
	<p>DP</p>	<p>Wybierz wejście DP, gdy używane jest złącze DP (DisplayPort). Naciśnij przycisk joysticka w celu potwierdzenia wyboru.</p>
	<p>HDMI 1</p>	<p>Wybierz źródło wejścia HDMI 1 lub HDMI 2, gdy jest używane złącze HDMI. Naciśnij przycisk joysticka w celu potwierdzenia wyboru.</p>
	<p>HDMI 2</p>	
	<p>Auto Select (Automatyczny wybór)</p>	<p>Włącz funkcję, aby umożliwić automatyczne wyszukanie przez monitor dostępnych źródeł wejścia. Naciśnij przycisk joysticka w celu potwierdzenia wyboru.</p>
	<p>Reset Input Source (Resetuj źródło wejścia)</p>	<p>Zerowanie wszystkich ustawień w menu Input Source (Źródło wejścia) do domyślnych ustawień fabrycznych.</p>
	<p>Display (Ekran)</p>	<p>Użyj opcję ekran do regulacji obrazu.</p> 
	<p>Aspect Ratio (Współczynnik proporcji)</p>	<p>Regulacja współczynnika proporcji na 16:9, Auto Resize (Automatyczna zmiana rozmiaru), 4:3 lub 1:1.</p>



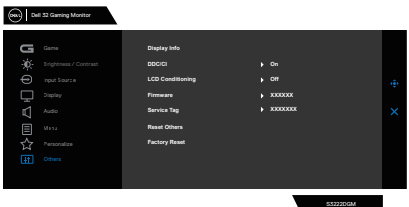


	<p>Input Color Format (Wprowadź format koloru)</p>	<p>Umożliwia ustawienie trybu wejścia wideo na:</p> <ul style="list-style-type: none"> • RGB: Wybierz tę opcję, jeśli monitor jest podłączony do komputera (lub odtwarzacza multimedialnego), za pomocą kabla DisplayPort lub HDMI. • YCbCr: Wybierz tę opcję, jeśli odtwarzacz multimedialny obsługuje tylko wyjście YCbCr. 
	<p>Sharpness (Ostrość)</p>	<p>Wyostrza lub zmiękcza obraz. Przesuń joystick w górę i w dół w celu regulacji ostrości w zakresie od '0' do '100'.</p>
	<p>Reset Display (Resetowanie wyświetlacza)</p>	<p>Wybierz opcję do przywrócenia domyślnych ustawień wyświetlania.</p>
	<p>Audio</p>	
	<p>Volume (Głośność)</p>	<p>Umożliwia ustawienie poziomu głośności wyjścia słuchawek. Użyj joystick do regulacji poziomu głośności w zakresie od 0 do 100.</p>
	<p>Reset Audio (Resetuj audio)</p>	<p>Zerowanie wszystkich ustawień w menu Audio do domyślnych ustawień fabrycznych.</p>

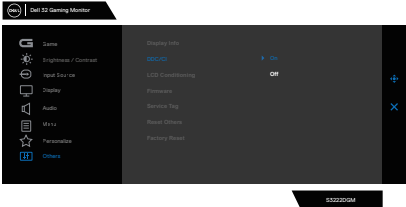
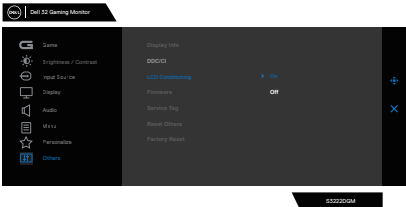



	<p>Menu</p>	<p>Wybierz tę opcję, aby wyregulować takie ustawienia OSD, jak języki OSD, czas pozostawania menu na ekranie, itp.</p> 
	<p>Language (Język)</p>	<p>Ustaw wyświetlacz OSD na jeden z ośmiu języków (Angielski, Hiszpański, Francuski, Niemiecki, Portugalski (Brazylijski), Rosyjski, Uproszczony Chiński lub Japoński).</p>
	<p>Transparency (Przejrzystość)</p>	<p>Wybierz tę opcję w celu zmiany przezroczystości poprzez przesunięcie joysticka w górę lub w dół (min. 0/maks. 100).</p>
	<p>Timer (Zegar)</p>	<p>OSD Hold Time (Czas wyświetlania OSD): Ustawianie czasu aktywności menu OSD po naciśnięciu przycisku. Przesuń joystick w celu regulacji suwaka w 1 sekundowych przyrostach, od 5 do 60 sekund.</p>
	<p>Reset Menu (Resetowanie menu)</p>	<p>Zerowanie wszystkich ustawień w Reset Menu (Resetowanie menu) do domyślnych ustawień fabrycznych.</p>
	<p>Personalize (Personalizuj)</p>	<p>Wybierz tę opcję, aby wyregulować ustawienia personalizacji.</p> 



	<p>Shortcut Key 1 (Przycisk skrótu 1)</p> <p>Shortcut Key 2 (Przycisk skrótu 2)</p> <p>Shortcut Key 3 (Przycisk skrótu 2)</p>	<p>Wybierz spośród Preset Modes (Tryby ustawień wstępnych), Game Enhance Mode (Tryb ulepszenia gier), AMD FreeSync Premium, Dark Stabilizer (Stabilizacja ciemnych scen), Brightness/Contrast (Jasność/Kontrast), Input Source (Źródło wejścia), Aspect Ratio (Współczynnik proporcji), Volume (Głośność), Downlight (Światło typu downlight) w celu ustawienia jako przycisk skrótu.</p>
	<p>Power Button LED (Dioda LED przycisku zasilania)</p>	<p>Umożliwia ustawienie stanu kontrolki zasilania w celu oszczędzania energii.</p>
	<p>Downlight (Światło typu downlight)</p>	<p>Umożliwia włączenie lub wyłączenie światła pod monitorem.</p> <p>Gdy światła typu downlight są włączone, kontrolka świeci niebieskim światłem.</p> <p>W celu wyłączenia czujnika dotyku, wybierz Off (Wył.).</p> <p> UWAGA: W monitorach produkowanych od lipca 2021, światła typu downlight można włączyć lub wyłączyć jedynie z użyciem menu OSD.</p>
	<p>Reset Personalization (Resetowanie personalizacji)</p>	<p>Przywracanie wartości fabrycznych wszystkich ustawień w menu Personalize (Personalizuj).</p>
	<p>Others (Pozostałe)</p>	<p>Zmiana ustawień OSD, takich jak DDC/CI, LCD Conditioning (Kondycjonowanie LCD), itd.</p>  <p>The screenshot shows the OSD menu for a Dell G27 Gaming Monitor. The 'Display Info' section is expanded, showing the following settings: DDC/CI is set to 'On', LCD Conditioning is set to 'Off', Firmware is 'XXXXXX', Service Tag is 'XXXXXXX', and Factory Reset is available. The 'Reset Others' option is also visible. The monitor model 'S3222DM' is shown at the bottom.</p>



<p>Display Info (Informacja o wyświetlaczu)</p>	<p>Wyświetlanie bieżących ustawień monitora.</p>
<p>DDC/CI</p>	<p>DDC/CI (Kanał wyświetlanych danych/interfejs poleceń) umożliwia wykonanie przez oprogramowanie komputera regulacji parametrów monitora (jasność, zrównoważenie kolorów, itd.). Tę funkcję można wyłączyć poprzez wybranie Off (Wył.). Włącz tę funkcję w celu zapewnienia najwyższej jakości obsługi i optymalnego działania monitora.</p> 
<p>LCD Conditioning (Kondycjonowanie LCD)</p>	<p>Funkcja ta pomaga w zmniejszeniu ilości przypadków zatrzymywania obrazu. Zależnie od stopnia zatrzymania obrazu, program może działać przez dłuższy czas. Tę funkcję można włączyć poprzez wybranie On (Wł.)</p> 
<p>Firmware (Oprogramowanie układowe)</p>	<p>Wyświetlanie wersji oprogramowania sprzętowego monitora.</p>
<p>Service Tag (Kod serwisowy)</p>	<p>Wyświetlanie numeru kodu serwisowego monitora. Kod serwisowy to unikatowy identyfikator alfanumeryczny, na podstawie którego firma Dell może określić specyfikacje produktu i uzyskać dostęp do informacji o gwarancji.</p> <p> UWAGA: Kod serwisowy znajduje się także na etykiecie na pokrywie tylnej.</p>



Reset Others (Resetuj inne)	Resetowanie wszystkich ustawień menu other setting (Inne ustawienia) do fabrycznych, wstępnie ustawionych wartości.
Factory Reset (Resetowanie do ustawień fabrycznych)	Resetowanie wszystkich domyślnych ustawień fabrycznych do wartości początkowych.

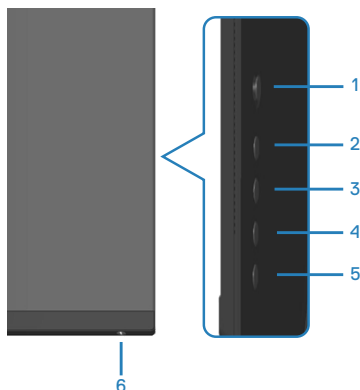
 **UWAGA: Monitor ma wbudowaną funkcję automatycznej kalibracji jasności w celu skompensowania starzenia się diod LED.**



Menu and Power button lock (Blokada przycisków menu i zasilania)

Uniemożliwia użytkownikom dostęp lub zmianę ustawień menu OSD na wyświetlaczu.

Domyślnie, ustawienie blokady przycisku Menu i przycisku zasilania jest wyłączone.



UWAGA: Aby uzyskać dostęp do menu Lock (Blokada) lub Unlock (Odblokowanie) - naciśnij i przytrzymaj przycisk 5 na cztery sekundy.

Aby uzyskać dostęp do menu blokady, naciśnij i przytrzymaj przycisk 5 na cztery sekundy. Menu blokady pojawia się w dolnym, prawym rogu wyświetlacza.

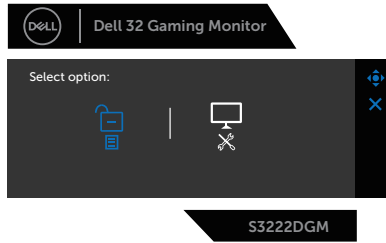
UWAGA: Dostęp do menu blokady można uzyskać z użyciem tej metody, gdy przyciski Menu i zasilania są w stanie odblokowania.







Aby uzyskać dostęp do menu odblokowania, naciśnij i przytrzymaj przycisk 5 na cztery sekundy. Menu odblokowania pojawia się w dolnym, prawym rogu wyświetlacza.

UWAGA: Dostęp do menu odblokowania można uzyskać, gdy przyciski Menu i zasilania są w stanie zablokowania.





Dostępne są trzy opcje blokady.


	Menu	Opis
1	Menu Buttons (Przyciski menu) 	Po wybraniu Menu Buttons (Przyciski Menu) , nie można zmienić ustawień menu OSD. Zablokowane zostaną wszystkie przyciski oprócz przycisku zasilania.
2	Power Button (Przycisk zasilania) 	Po wybraniu Power Button (Przycisk zasilania) , wyświetlacza nie można wyłączyć z użyciem przycisku zasilania.
3	Menu + Power Buttons (Przyciski menu i zasilania) 	Po wybraniu Menu + Power Buttons (Przyciski Menu + Zasilanie) , nie można zmienić ustawień menu OSD i przycisk zasilania jest zablokowany.
4	Wbudowane testy diagnostyczne 	Więcej informacji można znaleźć w części Wbudowane testy diagnostyczne .

W następujących scenariuszach, ikona  pojawia się na środku wyświetlacza:

- Po naciśnięciu joystick i przycisków sterowania (przyciski 1 - 5). Oznacza to, że przyciski menu OSD są w stanie zablokowania.
- Po naciśnięciu przycisku zasilania (przycisk 6). Oznacza to, że przycisk zasilania jest w stanie zablokowania.
- Po naciśnięciu jednego z sześciu przycisków. Oznacza to, że przyciski menu OSD i przycisk zasilania są w stanie zablokowania.



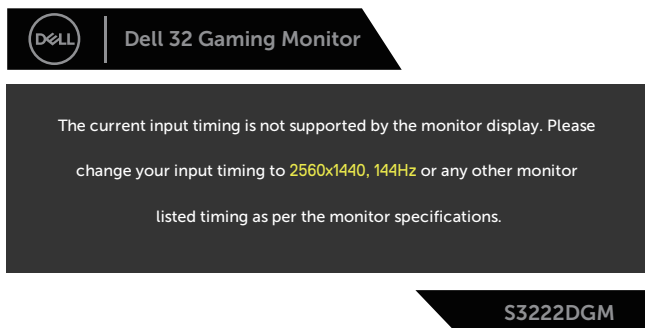
Odblokowanie menu OSD i przycisków zasilania:

1. Naciśnij i przytrzymaj przycisk 5 na cztery sekundy. Pojawi się menu odblokowania.
2. Wybierz ikonę odblokowania , aby odblokować przyciski na wyświetlaczu.



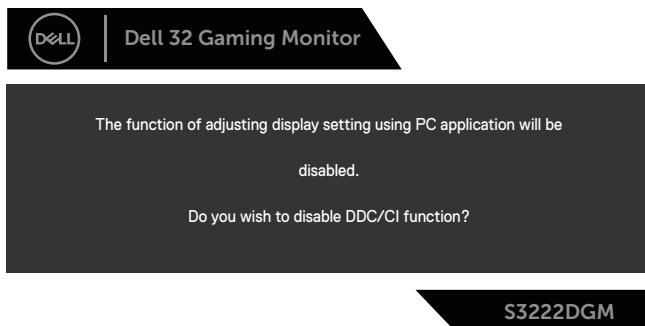
Komunikaty ostrzeżeń OSD

Jeśli monitor nie obsługuje określonego trybu rozdzielczości, wyświetlony zostanie poniższy komunikat:



Oznacza to, że monitor nie może zsynchronizować się z sygnałem odbieranym z komputera. Sprawdź [Dane techniczne monitora](#) w celu uzyskania informacji o zakresach częstotliwości poziomej i pionowej, obsługiwanych przez ten monitor. Zalecany tryb to 2560 x 1440.

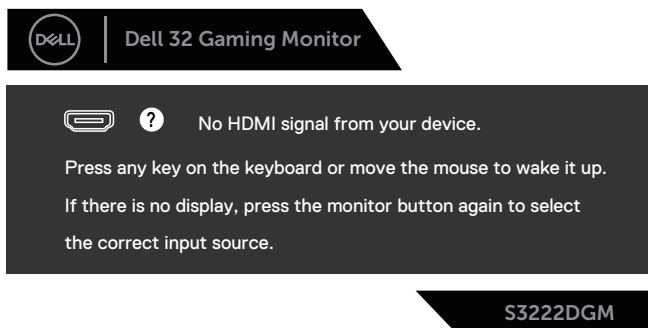
Przed wyłączeniem funkcji **DDC/CI**, wyświetlany jest następujący komunikat:



Po przejściu monitora do trybu **Standby Mode (Tryb oczekiwania)**, pojawi się następujący komunikat:



Po naciśnięciu dowolnego przycisku, oprócz przycisku zasilania, w zależności od wybranego wejścia, pojawi się następujący komunikat:



Jeśli kabel HDMI lub DisplayPort nie jest podłączony, pojawi się pływające okno dialogowe, jak pokazano poniżej. Po pozostawieniu w tym stanie na 4 minuty, monitor przejdzie do trybu Standby (Oczekiwanie).

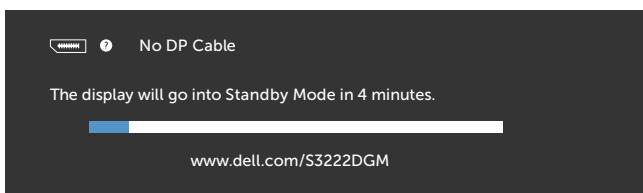


lub



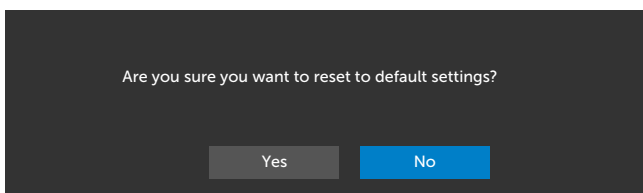
lub





S3222DGM

Po wybraniu pozycji OSD Factory Reset (Resetowanie do ustawień fabrycznych) w funkcji Other (Inne), pojawi się następujący komunikat:



S3222DGM

Więcej informacji można znaleźć w części [Rozwiązywanie problemów](#).



Ustawianie maksymalnej rozdzielczości

Aby ustawić maksymalną rozdzielczość dla monitora:

W systemach Windows® 7, Windows® 8, Windows® 8.1:

1. W systemie Windows 8 lub Windows 8.1 wybierz kafelek Pulpit, aby przełączyć na klasyczny wygląd pulpitu.
2. Kliknij prawym przyciskiem na pulpicie i kliknij **Screen Resolution (Rozdzielczość ekranu)**.
3. Kliknij rozwijaną listę rozdzielczości ekranu i wybierz **2560 x 1440**.
4. Kliknij **OK**.

W systemie Windows® 10:

1. Kliknij prawym przyciskiem myszy dowolne miejsce na pulpicie i kliknij **Display settings (Ustawienia ekranu)**.
2. Kliknij **Advanced display settings (Zaawansowane ustawienia wyświetlania)**.
3. Kliknij rozwijaną listę **Resolution (Rozdzielczość)** i wybierz **2560 x 1440**.
4. Kliknij **Apply (Zastosuj)**.

Jeśli nie jest widoczna opcja **2560 x 1440**, może to oznaczać konieczność aktualizacji sterownika karty graficznej. W zależności od komputera, wykonaj jedną z następujących procedur:

W przypadku posiadania komputera desktop lub komputera przenośnego Dell:

- Przejdź na stronę www.dell.com/support, wprowadź kod serwisowy komputera i pobierz najnowszy sterownik dla posiadanej karty graficznej.

Jeśli używany jest komputer innej marki niż Dell (przenośny lub desktop):

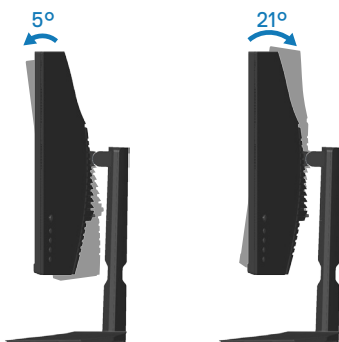
- Przejdź na stronę pomocy technicznej dla komputera i pobierz najnowsze sterowniki grafiki.
- Przejdź do strony sieciowej producenta karty graficznej i pobierz najnowsze sterowniki karty graficznej.



Nachylenie i wysuwanie w pionie

- ✎ UWAGA: Podane wartości dotyczą podstawy dostarczonej z monitorem. W celu zamocowania jakiegokolwiek innej podstawy należy zapoznać się z dołączoną do niej dokumentacją.

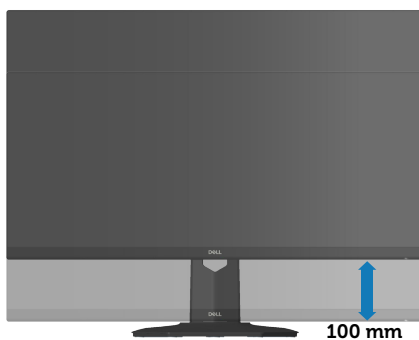
Tilt Extension (Nachylenie z wysuwaniem)



- ✎ UWAGA: Po dostarczeniu monitora z fabryki, podstawa jest odłączona.

Wysuwanie w pionie

- ✎ UWAGA: Podstawę można wysunąć w pionie do wysokości 100 mm.



Ergonomia

△ PRZESTROGA: Nieprawidłowe lub wydłużone używanie klawiatury, może spowodować obrażenia.

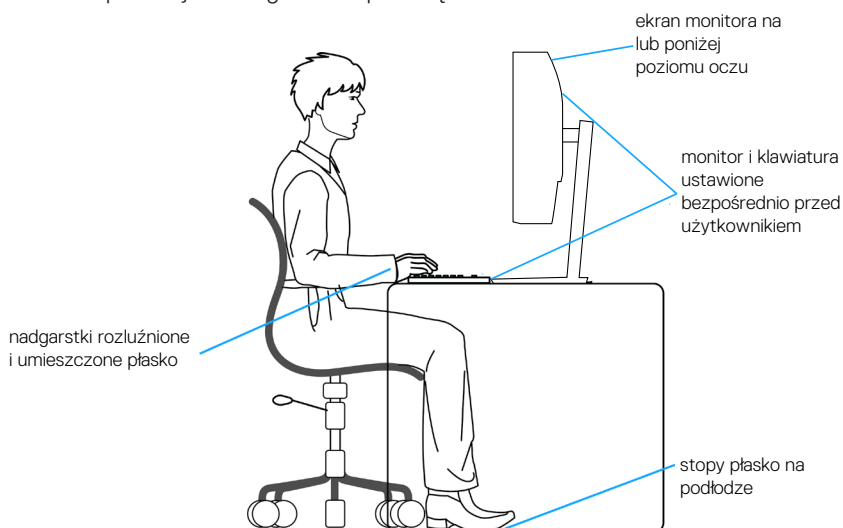
△ PRZESTROGA: Wydłużone oglądane ekranu monitora, może spowodować zmęczenie oczu.

Dla zapewnienia wygody i efektywności, należy przestrzegać następujących zaleceń, podczas wykonywania ustawień i używania stacji roboczej komputera:

- Komputer należy ustawić tak, aby monitor i klawiatura znajdowały się bezpośrednio przed użytkownikiem. W sprzedaży dostępne są specjalne półki, które pomogą uzyskać prawidłową pozycję podczas pracy na klawiaturze.
- Aby zmniejszyć zagrożenie nadwyrężenia wzroku oraz wystąpienia bólu karku/ramion/pleców/barków w wyniku korzystania z monitora przez długi czas, zalecamy:
 1. Ustawienie monitora w odległości od 20 do 28 cali (50 - 70 cm) od oczu.
 2. Okresowe zwilżanie lub nawilżanie oczu wodą po długotrwałym korzystaniu z monitora.
 3. Wykonywanie co dwie godziny regularnych i okresowych przerw trwających 20 minut.
 4. Odrywanie wzroku od monitora i spoglądanie w czasie przerw przez co najmniej 20 sekund na przedmioty odległe o co najmniej 20 metrów.
 5. Wykonywanie w czasie przerw ćwiczeń usuwających napięcie szyi, ramion, pleców i barków.
- Należy się upewnić, że ekran monitora znajduje się na poziomie lub nieco poniżej oczu użytkownika, siedzącego przed monitorem.
- Należy dostosować nachylenie monitora, ustawienia kontrastu i jasności.
- Należy tak wyregulować oświetlenie otoczenia (np. oświetlenie sufitowe, lampki na biurku, zasłony lub żaluzje na oknach w pobliżu), aby zminimalizować odbicia i odbłask światła na ekranie monitora.
- Należy używać fotela, zapewniającego odpowiednie podparcie dla dolnego odcinka pleców.
- Podczas używania klawiatury lub myszy należy utrzymywać przedramiona w pozycji poziomej z nadgarstkami w neutralnej, wygodnej pozycji.
- Podczas korzystania z klawiatury lub myszy należy zawsze pozostawić sobie miejsce na odpoczynek dla dłoni.



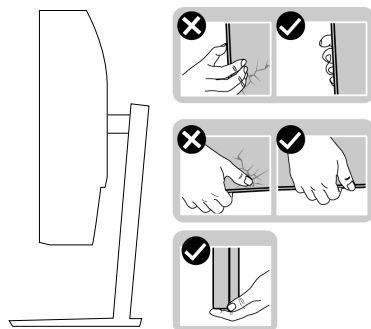
- Ramiona po obu stronach powinny znajdować się w naturalnej pozycji.
- Należy się upewnić, że stopy spoczywają płasko na podłodze.
- Należy się upewnić, że ciężar nóg w pozycji siedzącej opiera się na stopach, a nie na przedniej części siedzenia. W razie potrzeby należy wyregulować wysokość krzesła lub skorzystać z podnóżka, aby utrzymać właściwą postawę ciała.
- Należy różnicować swoją aktywność podczas pracy. Pracę należy tak organizować, aby nie pracować przez długi czas w pozycji siedzącej. Należy regularnie wstawać i chodzić.
- Na obszarze przy biurku nie powinny znajdować się przeszkody, kable ani przewody zasilania, które mogłyby uniemożliwić wygodną pozycję siedzącą, lub stwarzać potencjalne zagrożenie potknięcia.



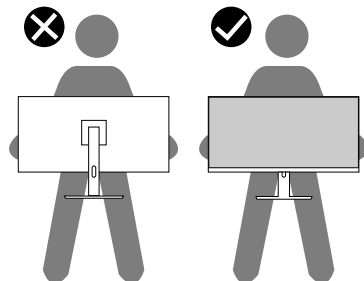
Obsługa i przenoszenie wyświetlacza

Aby zapewnić bezpieczeństwo monitora podczas jego podnoszenia lub przenoszenia, należy postępować zgodnie z poniższymi wskazówkami:

- Przed przenoszeniem lub podnoszeniem monitora należy wyłączyć komputer i monitor.
- Należy odłączyć od monitora wszystkie kable.
- Monitor należy umieścić w oryginalnym opakowaniu z oryginalnymi materiałami zabezpieczającymi.
- Podczas podnoszenia lub przenoszenia monitora należy mocno przytrzymać jego dolną krawędź i bok, nie wywierając nadmiernego nacisku na monitor.



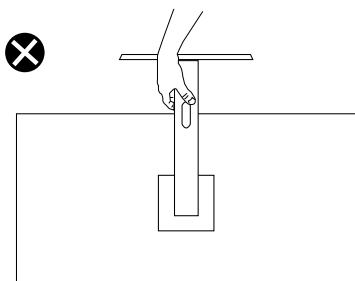
- Podczas podnoszenia lub przenoszenia monitora, należy się upewnić, że monitor jest skierowany tyłem do użytkownika i nie należy naciskać obszaru wyświetlacza, aby uniknąć zarysowań lub uszkodzenia.



- Podczas transportu monitora należy unikać poddawania go nagłym wstrząsom lub wibracjom.



- Podczas podnoszenia lub przenoszenia monitora nie należy go odwracać górną stroną w dół, trzymając za bazę podstawy lub za wspornik podstawy. Może to doprowadzić do przypadkowego uszkodzenia monitora i spowodować obrażenia użytkownika.



Wskazówki dotyczące konserwacji

Czyszczenie monitora

⚠ OSTRZEŻENIE: Przed czyszczeniem monitora należy odłączyć od gniazdka elektrycznego kabel zasilający monitora.

⚠ PRZESTROGA: Przed czyszczeniem monitora należy przeczytać i zastosować się do [Instrukcje bezpieczeństwa](#).

Podczas rozpakowywania, czyszczenia lub obsługi monitora należy przestrzegać poniższych zaleceń:

- W celu oczyszczenia ekranu należy zwilżyć nieznacznie wodą miękką, czystą szmatkę. Jeśli to możliwe należy używać specjalnych chusteczek do czyszczenia ekranu lub środków odpowiednich do czyszczenia powłok antystatycznych. Nie należy używać benzenu, rozcieńczalnika, amoniaku, ściernych środków czyszczących lub sprężonego powietrza.
- Do czyszczenia monitora należy używać nieznacznie zwilżonej szmatki. Należy unikać używania jakichkolwiek detergentów, ponieważ niektóre detergenty pozostawiają na monitorze mleczny osad.
- Jeśli po rozpakowaniu monitora zauważony zostanie biały proszek należy wytrzeć go szmatką.
- Podczas obsługi monitora należy zachować ostrożność, ponieważ zarysowanie monitora o ciemnych kolorach powoduje pozostawienie białych śladów.
- Aby uzyskać najlepszą jakość obrazu na monitorze należy używać dynamicznie zmieniający wygaszacz ekranu i wyłączać monitor, gdy nie jest używany.



Rozwiązywanie problemów

⚠ OSTRZEŻENIE: Przed rozpoczęciem jakichkolwiek procedur z tej części wykonaj [Instrukcje bezpieczeństwa](#).

Autotest

Monitor ma funkcję autotestu, umożliwiającą sprawdzenie poprawności jego działania. Jeśli monitor i komputer są prawidłowo podłączone, ale ekran monitora pozostaje ciemny należy uruchomić autotest monitora, wykonując następujące czynności:

1. Wyłącz komputer i monitor.
2. Odłącz wszystkie kable wideo od monitora. Dzięki temu komputer nie będzie brał udziału w procedurze.
3. Włącz monitor.

Jeśli monitor działa prawidłowo, wykryty zostanie brak sygnału i wyświetlony jeden z poniższych komunikatów. W trybie autotestu, dioda LED zasilania świeci białym światłem.



lub



lub





UWAGA: To okno pojawia się także przy normalnym działaniu systemu, jeśli kabel wideo jest odłączony lub uszkodzony.

4. Wyłącz monitor i podłącz ponownie kabel wideo; następnie włącz komputer i monitor.

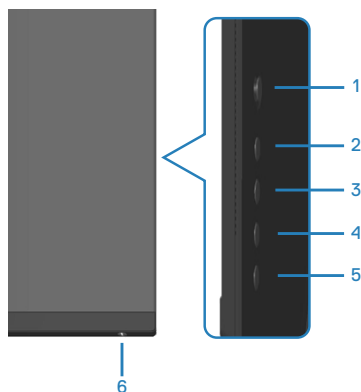
Jeśli po ponownym podłączeniu kabli ekran monitora pozostanie ciemny, należy sprawdzić kartę graficzną i komputer.



Wbudowane testy diagnostyczne

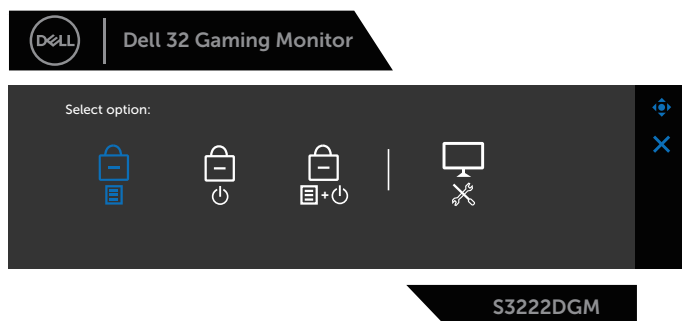
Monitor ma wbudowane narzędzie diagnostyczne, które umożliwia określenie, czy nieprawidłowości działania ekranu są powiązane z monitorem czy z komputerem i kartą graficzną.

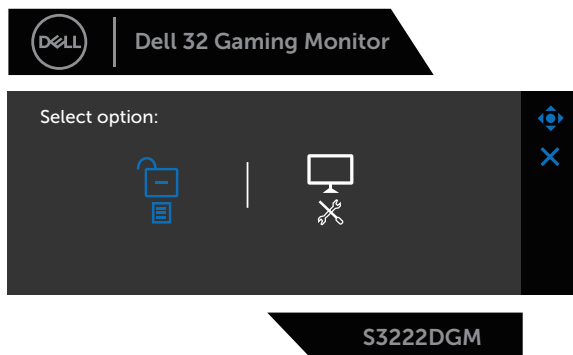
UWAGA: Wbudowane testy diagnostyczne można uruchomić wyłącznie po odłączeniu kabla wideo, gdy monitor znajduje się w trybie autotestu.




Aby uruchomić wbudowane testy diagnostyczne:

1. Upewnij się, że ekran jest czysty (na powierzchni ekranu nie ma kurzu).
2. Odłącz kabel(e) wideo z tyłu komputera lub monitora. Monitor przejdzie do trybu autotestu.
3. Naciśnij i przytrzymaj przycisk 5 przez cztery sekundy, aby przejść do menu OSD lock/unlock (Blokada/odblokowanie OSD).





4. Przesuń joystick w celu podświetlenia ikony Diagnostic (Diagnostyka)  w celu uruchomienia wbudowanych diagnostyk.
5. Uważnie sprawdź ekran pod kątem nieprawidłowości.
6. Naciśnij joystick w celu zmiany wzorców testowych.
7. Powtórz czynności 5 i 6, aby sprawdzić wyświetlanie kolorów czerwonego, zielonego, niebieskiego, czarnego, białego i wzoru tekstowego.

Test jest zakończony po pojawieniu się ekranu z wzorem tekstowym. W celu wyjścia, ponownie naciśnij joystick w prawo .

Jeśli wbudowane narzędzie diagnostyczne nie wykryje żadnych nieprawidłowości ekranu, oznacza to, że monitor działa prawidłowo. Sprawdź kartę graficzną i komputer.



Typowe problemy

Następująca tabela zawiera ogólne informacje o mogących wystąpić typowych problemach związanych z monitorem i możliwe rozwiązania.

Typowe objawy	Możliwe rozwiązania
Brak wideo/nie świeci dioda LED zasilania	<p>Upewnij się, że kabel wideo jest prawidłowo podłączony do monitora i zamocowany.</p> <ul style="list-style-type: none">• Sprawdź, czy prawidłowo działa gniazdo zasilania, wykorzystując do tego celu inne urządzenie elektryczne.• Upewnij się, że przycisk zasilania został naciśnięty.• Upewnij się, że w menu Input Source (Źródło wejścia) wybrane zostało prawidłowe źródło wejścia.
Brak wideo/włączona dioda LED zasilania	<ul style="list-style-type: none">• Zwiększ jasność i kontrast w menu OSD.• Wykonaj autotest monitora.• Sprawdź, czy nie są wygięte lub złamane styki złącza kabla wideo.• Uruchom wbudowane testy diagnostyczne.• Upewnij się, że w menu Input Source (Źródło wejścia) wybrane zostało prawidłowe źródło wejścia.
Słaba ostrość	<ul style="list-style-type: none">• Wyliminuj przedłużacze kabli wideo.• Wyzeruj monitor do ustawień fabrycznych (Factory Reset (Resetowanie do ustawień fabrycznych)).• Zmień rozdzielczość video na prawidłowy współczynnik proporcji.
Drżący/skaczący obraz wideo	<ul style="list-style-type: none">• Wyzeruj monitor do ustawień fabrycznych (Factory Reset (Resetowanie do ustawień fabrycznych)).• Sprawdź czynniki środowiskowe.• Zmień lokalizację monitora i sprawdź go w innym pomieszczeniu.



Brakujące piksele	<ul style="list-style-type: none"> • Włącz i wyłącz zasilanie. • Piksel trwale wyłączony to naturalny defekt, który występuje w technologii LCD. • Dalsze informacje o polityce jakości i pikseli monitora LCD, można sprawdzić na stronie pomocy technicznej Dell, pod adresem: www.dell.com/pixelguidelines.
Wadliwe piksele	<ul style="list-style-type: none"> • Włącz i wyłącz zasilanie. • Piksel trwale wyłączony to naturalny defekt, który występuje w technologii LCD. • Dalsze informacje o polityce jakości i pikseli monitora LCD, można sprawdzić na stronie pomocy technicznej Dell, pod adresem: www.dell.com/pixelguidelines.
Problemy dotyczące jasności	<ul style="list-style-type: none"> • Wyzeruj monitor do ustawień fabrycznych (Factory Reset (Resetowanie do ustawień fabrycznych)). • Wyreguluj jasność i kontrast przez OSD.
Zniekształcenie geometryczne	<ul style="list-style-type: none"> • Wyzeruj monitor do ustawień fabrycznych (Factory Reset (Resetowanie do ustawień fabrycznych)). • Wyreguluj elementy sterowania w poziomie i w pionie przez OSD.
Poziome/pionowe linie	<ul style="list-style-type: none"> • Wyzeruj monitor do ustawień fabrycznych (Factory Reset (Resetowanie do ustawień fabrycznych)). • Wykonaj autotest monitora i sprawdź, czy linie są widoczne także w trybie autotestu. • Sprawdź, czy nie są wygięte lub złamane styki złącza kabla wideo. • Uruchom wbudowane testy diagnostyczne.
Problemy związane z synchronizacją	<ul style="list-style-type: none"> • Wyzeruj monitor do ustawień fabrycznych (Factory Reset (Resetowanie do ustawień fabrycznych)). • Wykonaj autotest monitora i sprawdź, czy obraz ekranowy jest zniekształcony także w trybie autotestu. • Sprawdź, czy nie są wygięte lub złamane styki złącza kabla wideo. • Uruchom ponownie komputer w trybie bezpiecznym.



Problemy związane z bezpieczeństwem	<ul style="list-style-type: none"> • Nie należy wykonywać żadnych czynności rozwiązywania problemów. • Należy jak najszybciej skontaktować się z Dell.
Okresowe problemy	<ul style="list-style-type: none"> • Upewnij się, że kabel wideo łączący monitor z komputerem jest prawidłowo podłączony i zamocowany. • Wyzeruj monitor do ustawień fabrycznych (Factory Reset (Resetowanie do ustawień fabrycznych)). • Wykonaj autotest monitora i sprawdź, czy okresowe problemy pojawiają się także w trybie autotestu.
Brak koloru	<ul style="list-style-type: none"> • Wykonaj autotest monitora. • Upewnij się, że kabel wideo łączący monitor z komputerem jest prawidłowo podłączony i zamocowany. • Sprawdź, czy nie są wygięte lub złamane styki złącza kabla wideo.
Nieprawidłowy kolor	<ul style="list-style-type: none"> • Zmień Color Setting Mode (Tryb ustawień koloru) w ustawieniach Color (Kolor) OSD na Graphics (Grafika) lub Video (Wideo), w zależności od aplikacji. • Spróbuj użyć innej pozycji Preset Modes (Tryby ustawień wstępnych) w ustawieniach Color (Kolor) OSD. Wyreguluj wartość R/G/B w ustawieniach Custom Color (Kolor niestandardowy) w ustawieniach Color (Kolor) OSD. • Zmień Input Color Format (Format koloru wejściowego) na RGB lub YPbPr w ustawieniach Color (Kolor) OSD. • Uruchom wbudowane testy diagnostyczne.
Długotrwałe utrzymywanie statycznego obrazu na monitorze	<ul style="list-style-type: none"> • Ustawienie wyłączenia ekranu po kilku minutach bezczynności ekranu. Elementy te można dostosować w ustawieniach Windows Power Options (Opcje zasilania Windows) lub w Mac Energy Saver. • Alternatywnie, użyj dynamicznie zmienianego wygaszacza ekranu.
Odbicia lub przeregulowanie obrazu	<ul style="list-style-type: none"> • Zmień Response Time (Czas odpowiedzi) w menu OSD Display (Ekran) na Fast (Szybki), Super Fast (Bardzo szybki), MPRT lub Extreme (Ekstremalny) w zależności od aplikacji i zastosowania.




Problemy charakterystyczne dla produktu

Charakterystyczne objawy	Możliwe rozwiązania
Za mały obraz ekranowy	<ul style="list-style-type: none">• Sprawdź ustawienie Aspect Ratio (Współczynnik proporcji) w ustawieniach Display (Wyświetlacz) OSD.• Wyzeruj monitor do ustawień fabrycznych (Factory Reset (Resetowanie do ustawień fabrycznych)).
Nie można wyregulować monitora przyciskami na panelu dolnym	<ul style="list-style-type: none">• Wyłącz monitor, odłącz przewód zasilający, ponownie podłącz, a następnie włącz monitor.• Sprawdź, czy menu OSD nie jest zablokowane. Jeśli jest, naciśnij i przytrzymaj przycisk 5 i przytrzymaj go przez cztery sekundy w celu odblokowania.
Brak sygnału wejścia po naciśnięciu elementów sterowania użytkownika	<ul style="list-style-type: none">• Sprawdź źródło sygnału. Upewnij się, że komputer nie znajduje się w trybie Standby (Oczekiwanie), przesuwając mysz lub naciskając dowolny klawisz na klawiaturze.• Sprawdź, czy kabel wideo jest prawidłowo podłączony. W razie potrzeby odłącz i podłącz ponownie kabel wideo.• Zresetuj komputer lub odtwarzacz wideo.
Obraz nie wypełnia całego ekranu	<ul style="list-style-type: none">• Ze względu na różne formaty wideo (współczynnik proporcji) DVD, monitor może wyświetlać obraz na pełnym ekranie.• Uruchom wbudowane testy diagnostyczne.



Dodatek

 **OSTRZEŻENIE:** Używanie elementów sterowania, regulacji lub procedur, innych niż określone w tej dokumentacji, może spowodować narażenie na porażenie prądem elektrycznym, zagrożenia związane z prądem elektrycznym i/lub zagrożenia mechaniczne.


Informacje dotyczące instrukcji bezpieczeństwa można znaleźć w dokumencie **Informacje dotyczące bezpieczeństwa, środowiska i przepisów (SERI)**.

Uwagi FCC (tylko USA) i inne informacje dotyczące przepisów

Uwagi FCC i inne informacje dotyczące przepisów, można sprawdzić na stronie internetowej zgodności z przepisami, pod adresem www.dell.com/regulatory_compliance.

Kontaktowanie się z firmą Dell

W przypadku klientów w Stanach Zjednoczonych, należy dzwonić pod numer 800-WWW-DELL (800-999-3355).

 **UWAGA:** Przy braku aktywnego połączenia z Internetem, informacje kontaktowe można znaleźć na fakturze zakupu, opakowaniu, rachunku lub w katalogu produktów Dell.

Firma Dell udostępnia kilka opcji pomocy technicznej i usług online i telefonicznie. Dostępność zależy od kraju i produktu, a niektóre usługi mogą nie być dostępne w danym regionie.

- Pomoc techniczna online — www.dell.com/support/monitors
- Kontakt z firmą Dell — www.dell.com/contactdell

Baza danych produktów UE dla etykiety dotyczącej zużycia energii i arkusza informacji o produkcie

S3222DGM : <https://eprel.ec.europa.eu/qr/591357>

