




Dell monitor S3222DGM

Korisnički priručnik

Model monitora: S3222DGM
Regulatorni model: S3222DGMc



-  **NAPOMENA: NAPOMENA** ukazuje na važne informacije koje vam pomažu da koristite svoje računalo na bolji način.
-  **OPREZ: OPREZ** ukazuje na moguće oštećenje hardvera ili gubitak podataka u slučaju da se ne poštuju upute.
-  **UPOZORENJE: UPOZORENJE** ukazuje na moguće oštećenje imovine, tjelesne ozljede ili smrt.

Copyright © 2021 Dell Inc. ili njegove podružnice. Sva su prava zadržana. Dell, EMC i ostali trgovački znakovi su trgovački znakovi tvrtke Dell Inc. ili njezine podružnice. Ostali trgovački znakovi su trgovački znakovi pripadajućih vlasnika.

2021 – 07

Ver. A02



Sadržaj

Upute u vezi sigurnosti	6
Više o monitoru	7
Sadržaj pakiranja	7
Značajke proizvoda	9
Identifikacija dijelova i upravljanja	11
Pogled sprijeda	11
Pogled sa stražnje strane	12
Pogled sa strane	14
Pogled s donje strane	14
Podaci monitora	16
Podaci o razlučivosti	18
Podržani video načini rada	18
Unaprijed postavljeni načini prikaza	19
Fizičke karakteristike	22
Karakteristike okruženja	23
Mogućnost za Plug and play	24
Kvaliteta LCD monitora i pravila u vezi piksela	24
Postavljanje monitora	25
Spajanje stalka	25
Povezivanje monitora	27
Povezivanje HDMI i DisplayPort 1.2 kabela	27
Organizacija kabela	28



Pričvršćivanje monitora bravom Kensington (opcija) . . .	29
Uklanjanje stalka	30
Ugradnja na zid (opcija)	31
Uporaba monitora	32
Uključite monitor	32
Korištenje upravljačke palice.	32
Opis upravljačke palice	33
Korištenje upravljačkih gumba.	33
Upravljački gumbi	34
Uporaba zaslonskog (OSD) izbornika	35
Pristup sustavu izbornika	35
Zaključavanje izbornika i gumba za uključivanje	44
Poruke upozorenja OSD izbornika	47
Podešavanje maksimalne razlučivosti	50
Korištenje funkcija za naginjanje i povećavanje visine	51
Naginjanje	51
Povećavanje visine	51
Ergonomija	52
Rukovanje i pomicanje zaslona	54
Smjernice za održavanje	55
Čišćenje monitora	55
Rješavanje problema.	56
Samoprovjera.	56
Ugrađeni alat za dijagnostiku	58
Uobičajeni problemi	60




Problemi karakteristični za proizvod	63
Dodatak	64
FCC napomene (samo za SAD) i druge regulativne informacije	64
Kontaktiranje tvrtke Dell	64
EU baza podataka proizvoda za energetska naljepnica i za tehničke podatke o proizvodu.	64



Upute u vezi sigurnosti

Kako biste monitor zaštitili od mogućih oštećenja i radi vaše osobne zaštite, pridržavajte se slijedećih sigurnosnih uputa. Ako nije drukčije istaknuto, za svaki postupak u ovom dokumentu pretpostavlja se da ste pročitali sigurnosne informacije isporučene s monitorom.

 **Prije korištenja monitora, pročitajte sigurnosne informacije isporučene s monitorom koje su i otisnute na proizvodu. Čuvajte dokumentaciju na sigurnom mjestu za buduće potrebe.**

 **OPREZ: Uporaba regulatora, prilagođavanja ili postupaka koji nisu navedeni u ovoj dokumentaciji može dovesti do izlaganja električnim i/ili mehaničkim opasnostima.**

- Postavite monitor na čvrstu površinu i postupajte s njim pažljivo. Zaslone je osjetljiv i može se oštetiti ako vam ispadne ili ako se udari oštrim predmetom.
- Nazivni podaci monitora moraju odgovarati izmjeničnom naponu vaše mreže.
- Monitor čuvajte na sobnoj temperaturi. Iznimno hladni i vrući uvjeti mogu imati štetne efekte na tekuće kristale zaslona.
- Kabelom napajanja povežite monitor i obližnju i slobodnu zidnu utičnicu. Pogledajte [Povezivanje monitora](#).
- Ne postavljajte i ne koristite monitor na mokroj površini ili blizu vode.
- Monitor nemojte izvirgavati jakim vibracijama ili udarcima. Primjerice, ne stavljajte monitor u prtljažnik automobila.
- Odspojite monitor ako ga nećete koristiti dulje vrijeme.
- Kako biste izbjegli električni udar, nemojte pokušavati ukloniti poklopce ili dirati unutrašnjost monitora.
- Pažljivo pročitajte ove upute. Sačuvajte ovaj dokument za buduće potrebe. Pratite sva upozorenja i upute označene na proizvodu.
- Prekomjeran zvučni pritisak iz slušalica može uzrokovati gubitak sluha. Prilagođavanje ekvilizatora na maksimum povećava izlazni napon u slušalicama, a time i razinu zvučnog tlaka.
- Oprema se može postaviti na zidnu ili stropnu montažu u vodoravnom položaju.







Više o monitoru




Sadržaj pakiranja

Monitor se isporučuje s dijelovima navedenima u donjoj tablici. Ako bilo koji dio nedostaje, obratite se tvrtki Dell. Za više informacija pogledajte [Kontaktiranje tvrtke Dell](#).

NAPOMENA: Neke stavke su opcijske i možda neće biti isporučene s vašim monitorom. Neke značajke ili mediji nisu dostupni u određenim državama.

	Monitor
	Podizač stalka
	Postolje stalka
	Kabel napajanja (razlikuje se ovisno o zemlji)




	<p>HDMI 2.0 kabel (1,8 m)</p>
	<p>DisplayPort 1.2 kabel (1,8 m)</p>
	<ul style="list-style-type: none"> • Vodič za brzo postavljanje • Podaci o sigurnosti, okruženju i propisima



Značajke proizvoda

Monitor Dell S3222DGM ima aktivnu matricu, tranzistor tankog filma (TFT), zaslon s tekućim kristalima (LCD), zaštitu od statičkog elektriciteta i LED pozadinsko osvjetljenje. Značajke monitora uključuju:

- Zaslon s vidljivim područjem od 80,01 cm (31,5 inča) (mjereno dijagonalno).
- Razlučivost od 2560 x 1440 s podrškom za prikaz preko punog zaslona za niže razlučivosti.
- Tehnologija AMD FreeSync™ Premium, koja smanjuje grafička izobličenja poput kidanja zaslona i zastajanja za igranje bez teškoća.
- Podržava visoke brzine osvježavanja od 144 Hz i 165 Hz i brzo vrijeme odziva od 1 ms u načinu rada **MPRT**.

 **NAPOMENA: 1 ms je dostupno u načinu rada MPRT za smanjivanje vidljivog zamućenja pri pokretu i veću responzivnost slike. Međutim, zbog toga se na slici mogu pojaviti blage, ali primjetne vizualne smetnje. Kako svaka postava sustava i svaki korisnik imaju različite potrebe, preporučamo da korisnici eksperimentiraju s različitim načinima rada za pronalazak postavke koja im najviše odgovara.**

- Gamut boje od 99% sRGB.
- Mogućnost digitalnog povezivanja s DisplayPort i HDMI priključcima.
- Omogućeno s VRR podrškom za igraću konzolu.
- Mogućnost za Plug and play, ako to računalo podržava.
- Prilagođavanje zaslonskog prikaza (OSD) za lako postavljanje i optimizaciju zaslona.
- Poboljšane funkcije igre kao što su Timer (Tajmer), Frame Rate Counter (Brojač brzine kadrova) i Dark Stabilizer (Stabilizator tamnih dijelova) kao dodatak poboljšanim načinima rada za igre kao što su FPS (Pucanje u prvom licu), MOBA/RTS (Online bojna arena za više igrača/Strategija u stvarnom vremenu), SPORTS (Sport) ili RPG (Igra s ulogama) i 3 dodatna načina rada za igre radi personalizacije osobnih postavki.
- Skladni stalak i rupe za montiranje veličine 100 mm sukladno standardu Video Electronics Standards Association (VESA™) za fleksibilna rješenja montiranja.
- Mogućnosti podešavanja zakretanja i visine.
- Utor za sigurnosno zaključavanje.
- ≤0,3 W u stanju pripravnosti.
- Podržava Dell Display Manager
- Dell Premium za zamjenu ploče zaslona osigurat će vam miran san.



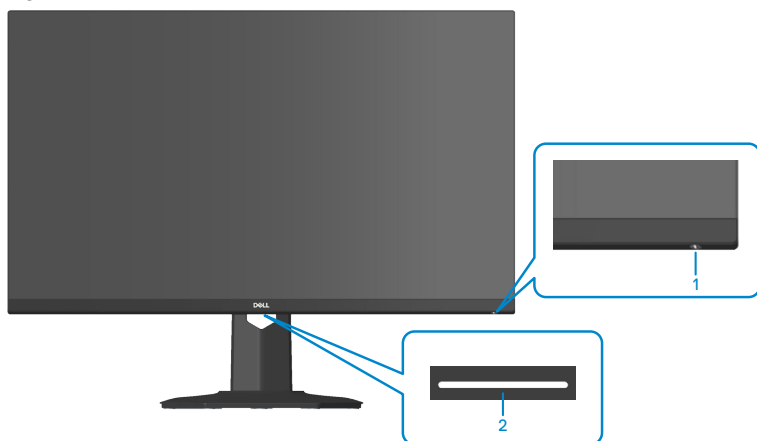
- Optimizirajte udobnost za oko zaslonom bez titranja i značajkom smanjenje količine plave svjetlosti.

⚠ UPOZORENJE: Mogući dugoročni učinci emisije plave svjetlosti iz monitora mogu izazvati oštećenje očiju, uključujući zamor oka ili digitalno naprezanje očiju itd. Funkcija ComfortView Plus predviđena je za smanjenje količine plave svjetlosti koja se emitira iz monitora i optimiziranje udobnosti oka.



Identifikacija dijelova i upravljanja

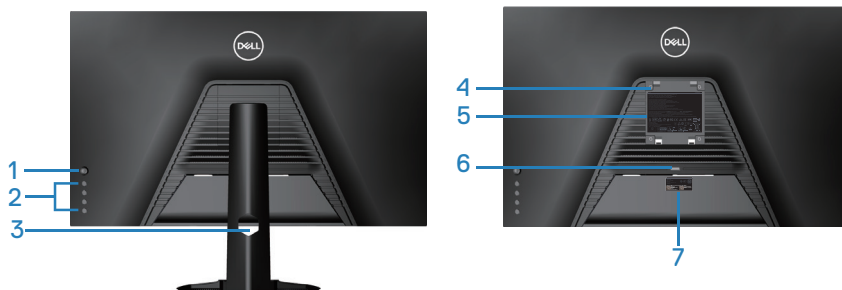
Pogled sprijeda



Ozna-ka	Opis	Uporaba
1	Gumb za uključivanje/isključivanje (sa svjetlom stanja uključenosti)	Uključivanje i isključivanje monitora. Stalno bijelo svjetlo označava da je monitor uključen i da radi normalno. Trepćuće bijelo svjetlo označava da se monitora nalazi u načinu rada za pripravnost.
2	Donja svjetla	Kad je monitor u potpunosti postavljen, dodirnite senzor dodira da biste uključili ili isključili donja svjetla. (see Donja svjetla). Ova se značajka može aktivirati ili deaktivirati putem OSD izbornika (pogledajte Downlight (Donje svjetlo)). NAPOMENA: Na monitorima proizvedenim od srpnja 2021. donja svjetla je moguće uključiti ili isključiti samo pomoću zaslonskog OSD izbornika.



Pogled sa stražnje strane



Pogled sa stražnje strane sa stalkom monitora

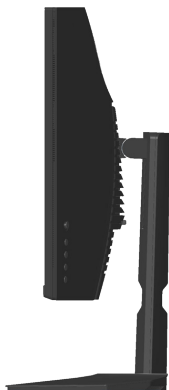
Ozna-ka	Opis	Uporaba
1	Upravljačka palica	Koristite za upravljanje OSD izbornikom. (Više informacija potražite u Uporaba monitora)
2	Gumbi funkcija	Gumbima za funkcije prilagodite stavke u OSD izborniku. (Više informacija potražite u Uporaba monitora)
3	Utor za pričvršćenje kabela	Koristite ga za organiziranje kabela, provlačenjem kroz utor.
4	Rupa za VESA montažu (4)	Četiri VESA rupe za montažu (100 mm x 100 mm), koje se nalaze iza VESA poklopca, a koriste se za ugradnju na zid monitora putem VESA-kompatibilnog kompleta za ugradnju na zid. Pogledajte Ugradnja na zid (opcija) .
5	Regulativna informativna oznaka	Prikazuje popis regulativnih odobrenja.
6	Gumb za oslobađanje stalka	Oslobađa stalak od monitora.



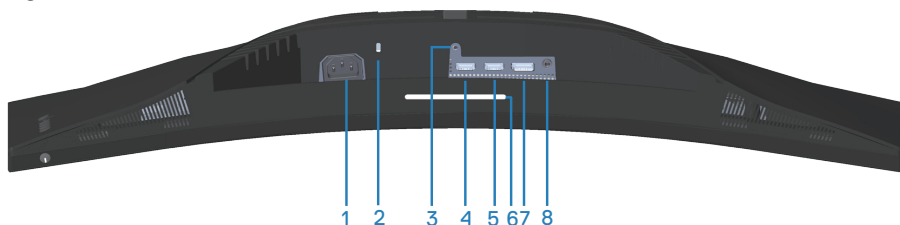
7	Regulativna oznaka (uključujući crtični kod za serijski broj i oznaku sa servisnim kodom)	Prikazuje popis regulativnih odobrenja. Pogledajte ovu naljepnicu ako trebate kontaktirati s Dell tehničkom podrškom. Servisna oznaka jedinstveni je alfanumerički identifikator koji omogućuje Dellovim serviserima identificiranje hardverskih dijelova unutar računala i pristup podacima o jamstvu.
---	---	---



Pogled sa strane



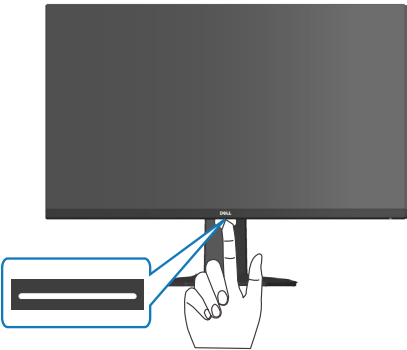
Pogled s donje strane



Pogled s donje strane bez stalka monitora

Ozna-ka	Opis	Uporaba
1	Priključak za napajanje	Spojite kabel za napajanje (isporučuje se s monitorom).
2	Utor sigurnosne brave	Osigurajte monitor s pomoću sigurnosne brave (kupuje se zasebno) kako biste onemogućili neovlašteno premještanje monitora. Pogledajte Pričvršćivanje monitora bravom Kensington (opcija) .
3	Značajka fiksiranja stalka	Za fiksiranje stalka na monitoru vijkom M3 x 6 mm (vijak se ne isporučuje).
4	USB 1 2.0 priključak	Priključite na računalo koristeći HDMI kabel.
5	USB 2 2.0 priključak	Priključite na računalo koristeći HDMI kabel.




6	Donja svjetla	<p>Kad je monitor u potpunosti postavljen, dodirnite senzor dodira da biste uključili ili isključili donja svjetla.</p> <p>Tvornička postavka je uključena, tako da su donja svjetla aktivna ako je spojen kabel napajanja</p>  <p>NAPOMENA: Na monitorima proizvedenim od srpnja 2021. donja svjetla je moguće uključiti ili isključiti samo pomoću zaslonskog OSD izbornika.</p>
7	DisplayPort 1.2	Priključite na računalo koristeći DisplayPort kabel.
8	Priključak za izlaz slušalica	Spojite na slušalice.



Podaci monitora

Model	S3222DGM
Vrsta zaslona	Aktivna-matrica - TFT LCD
Vrsta ploče	Vertikalno poravnanje
Vidljiva slika	
Dijagonalno	800.1 mm (31,5 inča)
Vodoravno, aktivno područje	697.3 mm (27,5 inča)
Vertikalno, aktivno područje	392.3 mm (15,4 inča)
Područje	273550,8 mm ² (423,5 inča ²)
Prirodna razlučivost i brzina osvježavanja	2560 x 1440 pri 144 Hz (HDMI 2.0) 2560 x 1440 pri 165 Hz (DisplayPort 1.2)
Gustoća piksela	0.2724 mm x 0.2724 mm
Piksela po inču (PPI)	93
Kut gledanja	
Horizontalno	178° (uobičajeno)
Vertikalno	178° (uobičajeno)
Proizvedeno osvjjetljenje	350 cd/m ² (tipično)
Omjer kontrasta	3000 do 1 (tipično)
Premaz prednje ploče	SAG 40%, 3H
Pozadinsko osvjjetljenje	LED sustav rubnog osvjjetljenja



Response Time (Vrijeme odziva)	<p>8 ms od sive do sive u načinu rada Fast (Brzo)</p> <p>4 ms od sive do sive u načinu rada Super Fast (Super-brzo)</p> <p>2 ms od sive do sive u načinu rada Extreme (Ekstremno)*</p> <p>1 ms od sive do sive u načinu rada MPRT</p> <p> NAPOMENA: Način rada s 2 ms od sive do sive dostupan je u načinu rada Extreme (Ekstremno) koji služi za smanjivanje vidljivog zamućenja pri pokretu i veće responzivnosti slike. Međutim, zbog toga se na slici mogu pojaviti blage, ali primjetne vizualne smetnje. Kako svaka postava sustava i svaki korisnik imaju različite potrebe, preporučamo da korisnici eksperimentiraju s različitim načinima rada za pronalazak postavke koja im najviše odgovara.</p>
Zakrivljenost	1800R (tipično)
Dubina boje	16,7 milijuna boja (RGB 8-bitna)
Gamut boje	≥99% sRGB
Povezivost	<p>2 x HDMI 2.0 uz HDCP 2.2 (2560 x 1440, do 144 Hz)</p> <p>1 x DisplayPort 1.2 uz HDCP 2.2 (2560 x 1440, do 165 Hz)</p> <p>1 x izlaz za slušalice</p>
Širina okvira (od ruba monitora do aktivnog područja)	
Gornji dio	7,85 mm
Lijevo/Desno	7,92 mm
Donji dio	24,10 mm
Podesivost	
Stalak podesive visine	100 mm
Nagib	-5° do 21°
Zakretanje	N/A
Podešavanje nagiba	N/A



Kompatibilnost s aplikacijom Dell display manager	Easy Arrange (Jednostavan raspored) i druge ključne značajke
Sigurnost	Utor za sigurnosno zaključavanje (uže za zaštitu koje se prodaje zasebno)

Podaci o razlučivosti

Model	S3222DGM
Horizontalno područje skeniranja	30 kHz do 250 kHz (automatski)
Vertikalno područje skeniranja	48 Hz do 144 Hz (HDMI 2.0) 48 Hz do 165 Hz (DisplayPort 1.2)
Maksimalna unaprijed postavljena razlučivost	2560 x 1440 pri 60 Hz s HDCP 2.2 2560 x 1440 pri 144 Hz uz HDCP 2.2 (HDMI 2.0) 2560 x 1440 pri 165 Hz uz HDCP 2.2 (DisplayPort 1.2)

Podržani video načini rada

Model	S3222DGM
Mogućnosti video prikaza (HDMI/DisplayPort)	480p, 480i, 576p, 576i, 720p, 1080p, 1080i, QHD

 **NAPOMENA: Monitor podržava tehnologiju AMD FreeSync™ Premium.**



Unaprijed postavljeni načini prikaza

Unaprijed postavljeni načini prikaza za HDMI

Način prikaza	Horizontalna frekvencija (kHz)	Vertikalna frekvencija (Hz)	Takt piksela (MHz)	Polaritet sinkronizacije (horizontalno/vertikalno)
IBM, 720 x 400	31,47	70,08	28,32	-/+
VESA, 640 x 480	37,50	75,00	31,50	-/-
VESA, 640 x 480	31,47	59,94	25,18	-/-
VESA, 800 x 600	37,88	60,32	40,00	+/+
VESA, 800 x 600	46,88	75,00	49,50	+/+
VESA, 1024 x 768	48,36	60,00	65,00	-/-
VESA, 1024 x 768	60,02	75,03	78,75	+/+
VESA, 1152 x 864	67,50	75,00	108,00	+/+
VESA, 1280 x 800	49,31	59,91	71,00	+/+
VESA, 1280 x 1024	63,98	60,02	108,00	+/+
VESA, 1280 x 1024	79,98	75,02	135,00	+/+
VESA, 1600 x 1200	75,00	60,00	162,00	+/+
VESA, 1680 x 1050	65,29	59,95	146,25	-/+
VESA, 1920 x 1080	67,50	60,00	148,50	+/+
VESA, 1920 x 1080	137,26	120,00	285,50	+/+
VESA, 1920 x 1080	162,27	144,00	337,52	+/+
VESA, 1920 x 1200	74,56	59,89	193,25	+/+
VESA, 2560 x 1440	183,00	120,00	497,75	+/-
VESA, 2560 x 1440	88,79	59,95	241,50	+/-
VESA, 2560 x 1440	222,06	144,00	592,00	+/-



Unaprijed postavljeni načini prikaza za DisplayPort

Način prikaza	Horizontalna frekvencija (kHz)	Vertikalna frekvencija (Hz)	Takt piksela (MHz)	Polaritet sinkronizacije (horizontalno/vertikalno)
IBM, 720 x 400	31,47	70,08	28,32	-/+
VESA, 640 x 480	37,50	75,00	31,50	-/-
VESA, 640 x 480	31,47	59,94	25,18	-/-
VESA, 800 x 600	37,88	60,32	40,00	+/+
VESA, 800 x 600	46,88	75,00	49,50	+/+
VESA, 1024 x 768	48,36	60,00	65,00	-/-
VESA, 1024 x 768	60,02	75,03	78,75	+/+
VESA, 1152 x 864	67,50	75,00	108,00	+/+
VESA, 1280 x 1024	63,98	60,02	108,00	+/+
VESA, 1280 x 1024	79,98	75,02	135,00	+/+
VESA, 1600 x 900	60,00	60,00	108,00	+/+
VESA, 1600 x 1200	75,00	60,00	162,00	+/+
VESA, 1680 x 1050	65,29	59,95	146,25	-/+
VESA, 1920 x 1080	67,50	60,00	148,50	+/+
VESA, 1920 x 1080	137,26	120,00	285,50	+/-
VESA, 1920 x 1080	166,59	143,98	346,50	+/-
VESA, 1920 x 1080	186,50	165,00	387,81	+/-
VESA, 1920 x 1200	74,56	59,89	193,25	-/+
VESA, 2560 x 1440	88,79	59,95	241,50	+/-
VESA, 2560 x 1440	183,00	120,00	497,75	+/-
VESA, 2560 x 1440	222,15	143,97	604,25	+/-
VESA, 2560 x 1440	244,32	165,00	645,00	+/-



Električni podaci

Model	S3222DGM
Ulazni videosignali	HDMI 2.0 (HDCP), 600 mV za svaku diferencijalnu liniju, 100 oma ulazne impedancije po paru diferencijala DisplayPort 1.2, 600 mV za svaku diferencijalnu liniju, 100 ohma ulazne impedancije po paru diferencijala
AC ulazni napon/frekven- cija/struja	od 100 VAC do 240 VAC/50 Hz ili 60 Hz + 3 Hz/1,6 A (maks.)
Struja pokretanja	120 V: 30 A (maks.) pri 0 °C (hladno pokretanje) 240 V: 60 A (maks.) pri 0 °C (hladno pokretanje)
Potrošnja snage	0,25 W (isključeni način rada) ¹ 0,3 W (u stanju pripravnosti) ¹ 26 W (u uključenom stanju) ¹ 50 W (maks.) ² 28 W (Puk) ³ 87,56 kWh (TEC) ³

¹ Kako je definirano u EU 2019/2021 i EU 2019/2013.

² Maksimalna svjetlina i kontrast.

³ Pon: Potrošnja snage u uključenom stanju izmjerena je s obzirom na ispitnu metodu Energy Star.

TEC: Ukupna potrošnja energije u kWh izmjerena je s obzirom na ispitnu metodu Energy Star.

Ovaj dokument služi samo u informativne svrhe i prikazuje laboratorijske performanse. Vaš proizvod može raditi drugačije, ovisno o softveru, komponentama i perifernim uređajima koje ste kupili i nemamo obavezu ažurirati takve podatke.

Sukladno tome, korisnik se ne smije oslanjati na ove informacije u donošenju odluka o električnim tolerancijama ili ostalim odlukama. Za točnost ili potpunost ne daje se jamstvo izričito ili implicirano.



Fizičke karakteristike

Model	S3222DGM
Vrsta signalnog kabela	<ul style="list-style-type: none">• Digitalni: DisplayPort, 20-polni• Digitalni: HDMI, 19-polni
Dimenzije (sa stalkom)	
Visina (produženo)	555.98 mm (21,89 inča)
Visina (uvučeno)	455.98 mm (17,95 inča)
Širina	708.76 mm (27,90 inča)
Dubina	237.61 mm (9,35 inča)
Dimenzije (bez stalka)	
Visina	424.20 mm (16,70 inča)
Širina	708.76 mm (27,90 inča)
Dubina	82.39 mm (3,24 inča)
Dimenzije stalka	
Visina	420.30 mm (16,55 inča)
Širina	284.64 mm (11,21 inča)
Dubina	237.61 mm (9,35 inča)
Masa	
Masa s ambalažom	14,50 kg (31,97 lb)
Masa sa sklopom stalka i kablina	10,16 kg (22,40 lb)
Masa bez sklopa stalka (bez kabela)	7,44 kg (16,40 lb)
Masa sklopa stalka	2,27 kg (5,00 lb)
Odsjaj prednjeg stalka	Tamni okvir 2-4 jedinice sjaja



Karakteristike okruženja

Model	S3222DGM
Zadovoljeni standardi	
<ul style="list-style-type: none">· RoHS sukladnost· Monitor bez BFR/PVC materijala (isključujući vanjske kabele).· Staklo bez arsena i žive samo za zaslon	
Temperatura	
Radno	0°C do 40°C (32°F do 104°F)
U mirovanju	<ul style="list-style-type: none">· Skladištenje: - 20 °C do 60 °C (- 4 °F do 140 °F)· Isporuka: - 20 °C do 60 °C (- 4 °F do 140 °F)
Vlažnost	
Radno	od 10% do 80% (bez kondenzacije)
U mirovanju	<ul style="list-style-type: none">· Skladištenje od 10% do 90% (bez kondenzacije)· Transport od 10% do 90% (bez kondenzacije)
Nadmorska visina	
U radu (maksimalna)	5.000 m (16.400 stopa)
U mirovanju (maksimalna)	12.192 m (40.000 stopa)
Rasipanje topli- ne	<ul style="list-style-type: none">· 171,00 BTU/sat (maksimalno)· 95,76 BTU/sat (u uključenom stanju)



Mogućnost za Plug and play

Monitor možete instalirati u bilo koji sustav kompatibilan s Plug and Play. Monitor automatski osigurava računalnom sustavu funkciju EDID (Podaci identifikacije proširenog prikaza) koristeći protokole DDC (Prikaz podatkovnog kanala), tako da se sustav može konfigurirati i optimizirati postavke monitora. Većina monitora instalira se automatski, prema želji možete odabrati različite postavke. Više informacija o promjeni postavki monitora potražite u [Uporaba monitora](#).

Kvaliteta LCD monitora i pravila u vezi piksela


Tijekom postupka proizvodnje LCD monitora nije neuobičajeno da se jedan ili više piksela zaglave u nepromjenjivo stanje, a teško ih je vidjeti i ne utječu na kvalitetu ili uporabljivost zaslona. Više informacija o kvaliteti Dell monitora i pravilima u vezi piksela potražite na Dell stranici za podršku na www.dell.com/pixelguidelines.



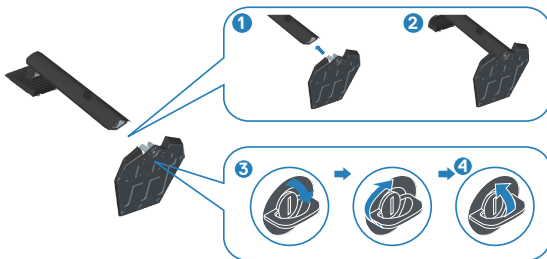
Postavljanje monitora

Spajanje stalka

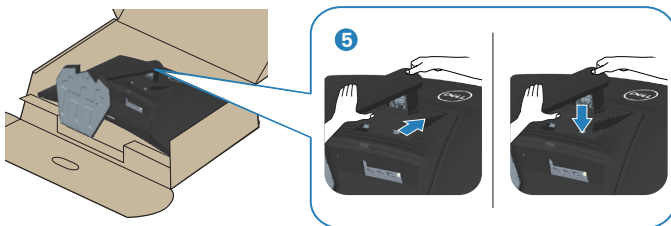
 **NAPOMENA:** Stalak je odvojen kad se monitor isporuči iz tvornice.

 **NAPOMENA:** Sljedeći postupka vrijedi za stalak koji je isporučen s monitorom. Ako se povezujete sa stalkom drugog proizvođača, pogledajte dokumentaciju koja dolazi sa stalkom.

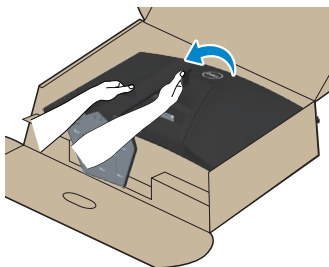
1. Slijedite upute na preklopima kutije ambalaže za uklanjanje stalka iz gornjeg podloška koji ga osigurava.
2. Spojite postolje stalka s podizačem stalka.
3. Otvorite ručicu vijka na postolju stalka i pritegnite vijak kako biste pričvrstili podizač stalka na postolje stalka.
4. Zatvorite ručicu vijka.



5. Gurnite umetke na sklopu stalka u utore na monitoru i pritisnite sklop stalka prema dolje tako da sjedne na svoje mjesto.



6. Postavite monitor u uspravan položaj.



Povezivanje monitora

⚠ UPOZORENJE: Prije izvođenja bilo kojeg postupka u ovom odjeljku pridržavajte se [Upute u vezi sigurnosti](#).

✎ NAPOMENA: Nemojte istovremeno povezivati sve kabele na monitor. Preporučujemo da kabele položite kroz utore za organiziranje kabela prije povezivanja na monitor.

Povezivanje monitora s računalom:

1. Isključite računalo i odvojite kabel napajanja.
2. Povežite HDMI ili DisplayPort kabel s monitora na računalu.

Povezivanje HDMI i DisplayPort 1.2 kabela



3. Spojite kabele napajanja s računala i monitora u zidnu utičnicu.

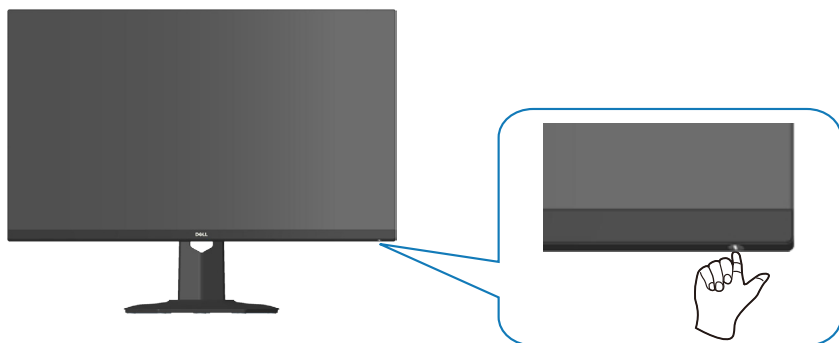


Organizacija kabela

Koristite utor za upravljanje kablom za ulaganje kabela povezanih na monitor.



4. Uključite monitor.



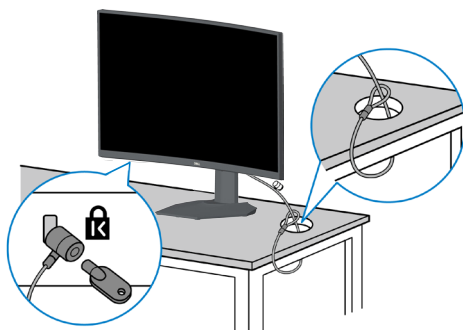
Pričvrščivanje monitora bravom Kensington (opcija)

Koristite sigurnosnu bravu Kensington ako monitor želite pričvrstiti za fiksni predmet koji može nositi težinu monitora, kako ne bi nehотиčno pao.

Utor za sigurnosnu bravu nalazi se na dnu monitora. (Pogledajte [Utor sigurnosne brave](#))

Dodatne informacije o korištenju brave Kensington (kupuje se zasebno) pronaći ćete u dokumentaciji isporučenoj uz bravu.

Pričvrstite monitor za stol koristeći sigurnosnu bravu Kensington.



NAPOMENA: Slike služi samo za informativnu svrhu. Izgled brave može se razlikovati.

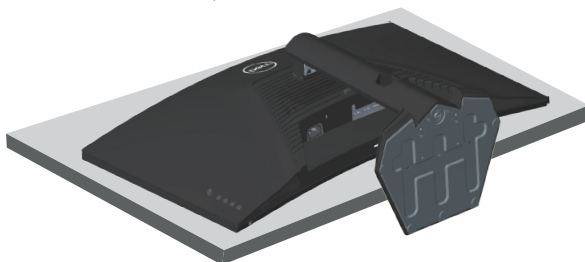


Uklanjanje stalka

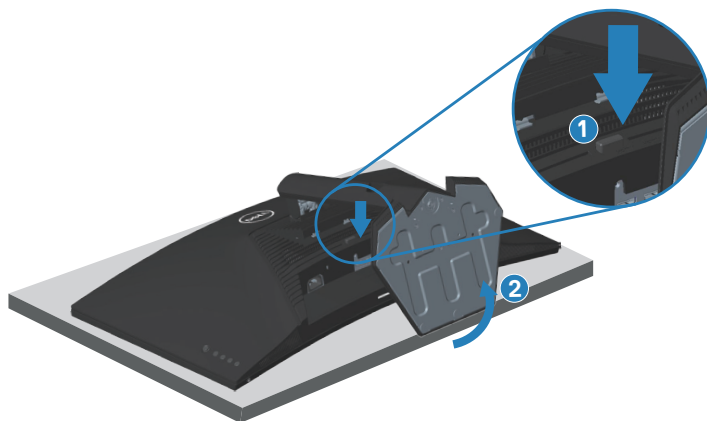
NAPOMENA: Da biste spriječili nastanak ogrebotina na zaslonu tijekom uklanjanja stalka, pazite da monitor stavite na meku i čistu površinu.

NAPOMENA: Sljedeći postupka vrijedi samo za stalak koji je isporučen s monitorom. Ako se povezujete sa stalkom drugog proizvođača, pogledajte dokumentaciju koja dolazi sa stalkom.

1. Postavite monitor na meku krpu ili jastuk blizu ruba stola.



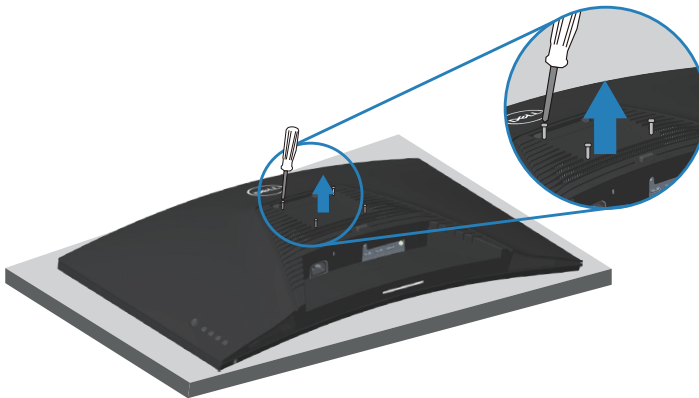
2. Pritisnite i držite gumb za oslobađanje stalka na poleđini zaslona.



3. Podignite sklop stalka i odvojite ga od monitora.



Ugradnja na zid (opcija)



(Dimenzija vijka: M4 x 10 mm).

Pogledajte dokumentaciju isporučenu s VESA kompatibilnim kompletom za ugradnju na zid.


1. Postavite zaslon na meku krpu ili jastuk blizu ruba stola.
2. Uklonite stalak. Pogledajte [Uklanjanje stalka](#) .
3. Uklonite četiri vijka koji pričvršćuju stražnji pokrov zaslona.
4. Nosač za ugradnju iz kompleta za zidnu ugradnju pričvrstite na zaslon.
5. Za ugradnju monitora na zid pogledajte dokumentaciju isporučenu s kompletom za zidnu ugradnju.

 **NAPOMENA: Za uporabu samo s UL ili CSA ili GS nosačem za ugradnju na zid s minimalnom masom/kapacitetom nosivosti tereta od 29,76 kg.**



Uporaba monitora

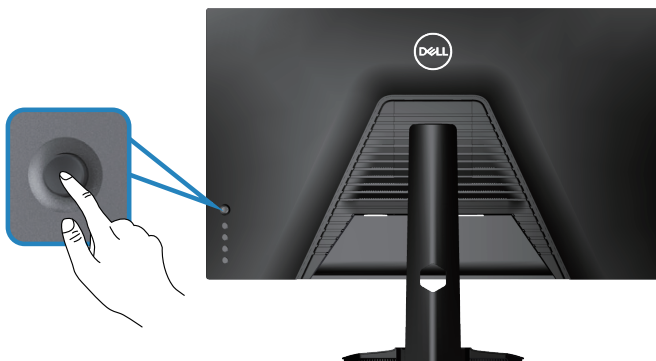
Uključite monitor

Pritisnite gumb  za uključivanje monitora.



Korištenje upravljačke palice

Koristite gumb upravljačke palice sa stražnje strane monitora za prilagođavanje postavki slike.



1. Pritisnite gumb na upravljačkoj palici da pokrenete glavni OSD izbornik.
2. Pomičite upravljačku palicu gore/dolje/lijevo/desno za prijelaz između opcija.
3. Ponovno pritisnite gumb upravljačke palice za potvrdu postavki i izlaz.



Opis upravljačke palice

Upravljačka palica



- Kad je OSD izbornik isključen, pritisnite ovaj gumb za potvrdu izbora ili spremanje postavki.
- Kad je OSD izbornik isključen, pritisnite ovaj gumb za pokretanje OSD izbornika. Pogledajte [Pristup sustavu izbornika](#).



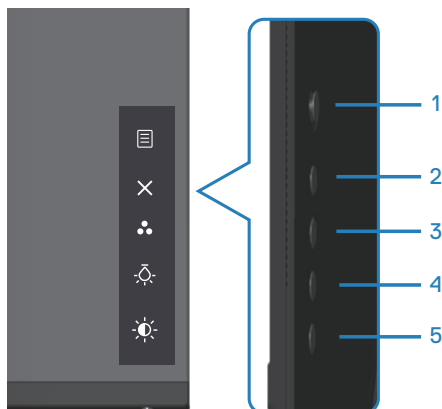
- Koristi se za pomicanje u 2 (udesno i ulijevo) smjera.
- Pomaknite udesno za ulaz u podizbornik.
- Pomaknite ulijevo za izlaz iz podizbornika.
- Koristi se za povećavanje (udesno) i smanjenje (ulijevo) parametara odabrane stavke izbornika.



- Koristi se za pomicanje u 2 (gore i dolje) smjera.
- Služi za pomicanje između stavki izbornika.
- Koristi se za povećavanje (gore) i smanjenje (dolje) parametara odabrane stavke izbornika.






Korištenje upravljačkih gumba

Upravljačke gumbе sa stražnje strane monitora koristite za prilagođavanje prikazane slike.



Upravljački gumbi

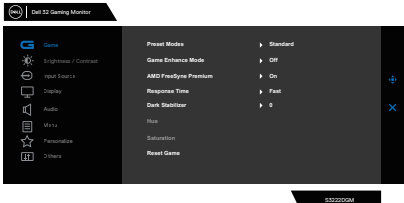
U sljedećoj tablici opisani su upravljački gumbi:

Upravljački gumbi	Opis
1  Menu (Izbornik)	Gumb Menu (Izbornik) koristite za pokretanje zaslonskog izbornika (OSD) i odabir OSD izbornika. Pogledajte Pristup sustavu izbornika .
2  Exit (Izlaz)	Ovaj gumb koristite za povratak na glavni izbornik ili zatvaranje OSD glavnog izbornika.
3  Shortcut key (Tipkovnički prečac)/ Preset Modes (Unaprijed postavljeni načini rada)	Ovaj gumb koristite za odabir s popisa unaprijed postavljenih načina rada.
4  Shortcut key/ Downlight (Tipka prečaca/Donje svjetlo)	Ovim gumbom uključite i isključite svjetla s donje strane monitora.
5  Shortcut key/ Brightness (Tipka prečaca/svjetlina)	Koristite gumbe za prilagođavanje svjetline.



Uporaba zaslonskog (OSD) izbornika




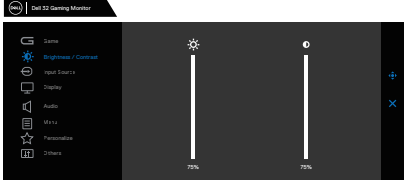
Pristup sustavu izbornika

Ikona	Izbornik i pozicija izbornika	Opis
G	Game (Igra):	
	Preset Modes (Unaprijed postavljene načini rada)	<p>Kad odaberete presete načine rada (Unaprijed postavljene načini rada), možete odabrati Standard (Standardno), FPS, MOBA/RTS, RPG, SPORTS, Game 1 (Igra 1)/Game 2 (Igra 2)/Game 3 (Igra 3), ComfortView, Warm (Topla), Cool (Hladna) ili Custom Color (Prilagođena boja) s popisa.</p> <ul style="list-style-type: none">• Standard (Standardno): Učitava zadane postavke boje monitora. Ovo je zadani unaprijed postavljeno načini rada.• FPS: Učitava postavke boje idealne za igre u prvom licu.• MOBA/RTS: Učitava postavke boje idealne za igre Online bojne arene za više igrača (MOBA) i Strategije u stvarnom vremenu (RTS).• RPG: Učitava postavke boje idealne za igre uloga.• SPORTS: Učitava postavke boje idealne za igre „SPORTS“ (Sportovi).• Game 1 (Igra 1)/Game 2 (Igra 2)/Game 3 (Igra 3): Omogućuje vam prilagodbu postavki boje za potrebe igranja.• ComfortView: Smanjuje razinu plavog svjetla emitiranog iz zaslona, kako bi gledanje bilo udobnije za vaše oči. <p>UPOZORENJE: Moguće dugotrajne posljedice zračenja plave svjetlosti monitora su tjelesne ozljede poput digitalnog naprezanja očiju, zamor očiju i oštećenje očiju. Dugotrajno korištenje monitora može uzrokovati bolove u vratu, rukama, leđima i ramenima. Za više informacija pogledajte Ergonomija.</p>





	<ul style="list-style-type: none"> • Warm (Toplo): Povećava temperaturu boje. Zaslون izgleda toplije uz nijansu crvene/žute. • Cool (Hladno): Smanjuje temperaturu boje. Zaslون izgleda hladnije uz nijansu plave. • Custom Color (Prilagođena boja): Omogućuje vam ručno prilagođavanje postavke boje. Pomaknite upravljačku palicu za prilagođavanje vrijednosti za Gain (Pojacanje), Offset (Pomak), Hue (Nijansa) i Saturation (Zasićenje) i izradu vlastitog unaprijed postavljenog načina boje.
Game Enhance Mode (Način rada za poboljšanje igre)	<p>Prilagodite Game Enhance Mode (Način rada za poboljšanje igre) na Off (Isključeno), Timer (Tjmer), Frame Rate (Brzina kadrova) ili Display Alignment (Poravnanje zaslona).</p> <ul style="list-style-type: none"> • Off (Isključeno): Odaberite za onemogućavanje funkcija u Načinu rada za poboljšanje igre. • Timer (Tajmer): Omogućuje onemogućavanje ili omogućavanje tajmera u gornjem lijevom kutu zaslona. Tajmer prikazuje vrijeme proteklo od početka igre. Odaberite mogućnost s popisa vremenskih intervala kako biste bili svjesni preostalog vremena. • Frame Rate (Broj kadrova u sekundi): Odabir Uključeno omogućuje prikaz broja trenutnih slika u sekundi tijekom igranja igara. Što je brzina veća, pokreti izgledaju uglađenije. • Display Alignment (Poravnanje zaslona): Aktiviranje funkcije može vam pomoći osigurati savršeno poravnanje video sadržaja s više zaslona.
AMD FreeSync Premium	Omogućuje uključivanje i isključivanje funkcije AMD FreeSync Premium.
Response Time (Vrijeme odziva)	Omogućuje da postavite Vrijeme odziva na Fast (Brzo), Super Fast (Super brzo), Extreme (Ekstremno) ili MPRT.
Dark Stabilizer (Stabilizator tamnog dijela)	Funkcija poboljšava vidljivost u tamnim scenama igre. Što je više vrijednost (0 do 3), to je bolja vidljivost u tamnim područjima slike na zaslonu.



	Hue (Nijansa)	<p>Ova značajka može promijeniti boju video slike u zelenu ili ljubičastu. To se koristi za prilagođavanje željene boje tona kože.</p> <p>Pomoću upravljačke palice prilagodite nijansu od 0 do 100. Pomaknite upravljačku palicu prema gore za povećanje nijanse zelene video slike.</p> <p>Pomaknite upravljačku palicu prema dolje za povećanje nijanse ljubičaste video slike.</p> <p> NAPOMENA: Prilagođavanje nijanse dostupno je samo kad odaberete unaprijed postavljeni način rada FPS, MOBA/RTS, SPORTS ili RPG.</p>
	Saturation (Zasićenost)	<p>Ova značajka prilagođava zasićenost boje video slike. Koristite upravljačku palicu za prilagođavanje zasićenja na vrijednost između 0 i 100.</p> <p>Pomaknite upravljačku palicu prema gore za povećavanje višebojnog prikaza video slike.</p> <p>Pomaknite upravljačku palicu prema dolje za povećavanje crno-bijelog izgleda video slike.</p> <p> NAPOMENA: Prilagođavanje zasićenja dostupno je samo kada odaberete unaprijed postavljeni način rada FPS (Pucanje u prvom licu), MOBA/RTS (Online bojna arena za više igrača/ Strategija u stvarnom vremenu), SPORTS (Sport) ili RPG (Igra s ulogama).</p>
	Reset Game (Reset igre)	<p>Vraća sve postavke u izborniku Game (Igra) za ostalo podešavanje na tvornički zadane vrijednosti.</p>
	Brightness/ Contrast (Svjetlina/ kontrast)	<p>Ovaj izbornik koristite za podešavanje svjetline i kontrasta.</p> 



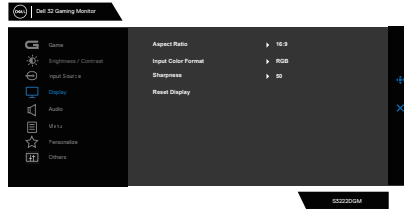
	<p>Brightness (Svjetlina)</p>	<p>Svjetlina podešava osvjetljenje pozadinskog svjetla (minimalno 0; maksimalno 100). Pomaknite upravljačku palicu prema gore da biste povećali svjetlinu. Pomaknite upravljačku palicu prema dolje za smanjenje svjetline.</p>
	<p>Contrast (Kontrast)</p>	<p>Prvo prilagodite svjetlinu, a zatim prilagodite kontrast samo ako je potrebno dodatno prilagođavanje. Pomaknite upravljačku palicu prema gore za povećanje kontrasta, a pomaknite je dolje za smanjenje kontrasta (između 0 i 100). Funkcija kontrast prilagođava stupanj razlike između zatamnjenosti i svjetline na zaslonu monitora.</p>
<p></p>	<p>Input Source (Ulazni izvor)</p>	<p>Izbornik ulaznog izvora koristite za odabir između različitih video signala koji su povezani na monitor.</p> 
	<p>DP</p>	<p>Odaberite DP ulaz kada koristite DP (DisplayPort) priključak. Pritisnite gumb upravljačke palice da potvrdite odabir.</p>
	<p>HDMI 1</p>	<p>Odaberite HDMI 1 ili HDMI 2 ulaz kada koristite HDMI priključak. Pritisnite gumb upravljačke palice za potvrdu odabira.</p>
	<p>HDMI 2</p>	
	<p>Auto Select (Automatski odabir)</p>	<p>Uključite funkcije kako bi monitor mogao automatski tražiti dostupne ulazne izvore. Pritisnite gumb upravljačke palice za potvrdu odabira.</p>
	<p>Reset Input Source (Vrati ulazni izvor)</p>	<p>Vraća sve postavke u izborniku Input Source (Ulazni izvor) na tvornički zadane vrijednosti.</p>





Display (Zaslón)

Prikaz koristite za prilagođavanje slike.



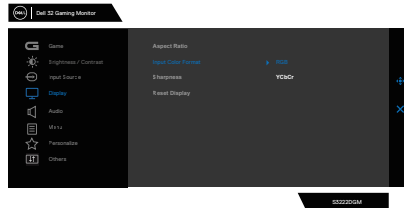
Aspect Ratio (Format prikaza)

Prilagođava format slike na 16:9, Auto Resize (Automatska promjena veličine), 4:3 ili 1:1.

Input Color Format (Format ulazne boje)

Omogućuje postavljanje načina rada video ulaza na:

- **RGB:** Odaberite ovu mogućnost ako je monitor povezan na računalo ili medijski player pomoću DisplayPort ili HDMI kabela.
- **YCbCr:** Odaberite ovu mogućnost ako medijski player podržava samo YCbCr izlaz.



Sharpness (Oštrina)

Čini sliku oštrijom ili mekšom.

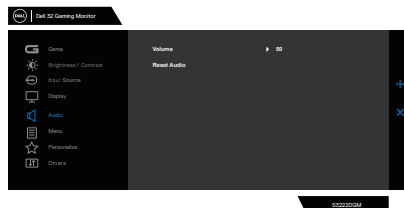
Pomaknite upravljačku palicu gore i dolje za prilagodbu oštrine na vrijednost između '0' i '100'.



Reset Display (Vrati postavke prikaza)

Odaberite ovu mogućnost za vraćanje prikaza na zadane postavke.



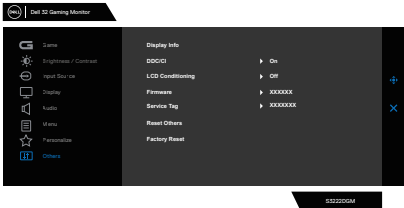


Audio (Zvuk)

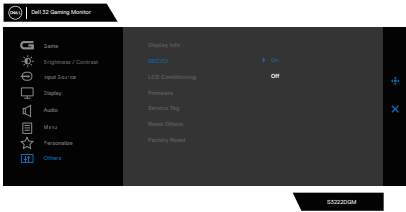
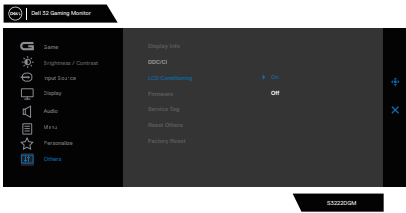



	Volume (Glasnoća)	Omogućuje postavljanje glasnoće u slušalicama. Koristite upravljačku palicu za prilagođavanje glasnoće na vrijednost između '0' i '100'.
	Reset Audio (Vrati zvuk)	Vraća sve postavke u izborniku Audio (Zvuk) na tvornički zadane vrijednosti.
	Menu (Izbornik)	Odaberite ovu mogućnost za prilagođavanje postavki OSD izbornika, kao što su jezik OSD izbornika, vrijeme u kojem izbornik ostaje na zaslonu i slično. <div data-bbox="471 395 878 603" data-label="Image"> </div>
	Language (Jezik)	Postavite OSD zaslon na jedan od osam jezika (Engleski, Španjolski, Francuski, Njemački, Brazilski Portugalski, Ruski, pojednostavljeni Kineski ili Japanski).
	Transparency (Prozirnost)	Odaberite ovu opciju za promjenu transparentnosti izbornika pomicanjem upravljačke palice gore ili dolje (min. 0/ maks. 100).
	Timer (Mjerač vremena)	OSD Hold Time (Vrijeme zadržavanja OSD): Postavlja dužinu vremena u kojem OSD ostaje aktivan nakon pritiskanja gumba. Koristite upravljačku palicu za prilagodbu klizača u pomacima od 1 sekunde, u rasponu od 5 do 60 sekundi.
	Reset Menu (Vrati postavke izbornika)	Vraća sve postavke u izborniku Reset (Poništi) na tvornički zadane vrijednosti.
	Personalize (Personaliziraj)	Odaberite ovu mogućnost za prilagodbu postavki na personalizacija. <div data-bbox="471 1161 878 1369" data-label="Image"> </div>




	Shortcut Key 1 (Tipka prečaca 1)	Odaberite između Preset Modes (Unaprijed postavljene načini rada), Game Enhance Mode (Način rada za poboljšanje igre), AMD FreeSync Premium, Dark Stabilizer
	Shortcut Key 2 (Tipka prečaca 2)	(Stabilizator tamnih dijelova), Brightness/Contrast (Svjetlina/Kontrast), Input Source (Ulazni Izvor), Aspect Ratio
	Shortcut Key 3 (Tipka prečaca 3)	(Format Prikaza), Volume (Glasnoća), Downlight (Donje svjetlo) za postavljanje Shortcut Key (Tipka prečaca).
	Power Button LED (LED gumba napajanja)	Omogućuje vam postavljanje stanja svjetla napajanja za uštedu energije.
	Downlight (Donje svjetlo)	Omogućuje uključivanje ili isključivanje svjetla s donje strane monitora. Kad su donja svjetla uključena, svijetle plavo. Da biste isključili senzor dodira odaberite Off (Isključeno) .  NAPOMENA: Na monitorima proizvedenim od srpnja 2021. donja svjetla je moguće uključiti ili isključiti samo pomoću zaslonskog OSD izbornika.
	Reset Personalization (Vrati postavke personalizacije)	Vraća sve postavke u izborniku postavki Personalize (Osobna prilagodba) na tvornički zadane vrijednosti.
	Others (Ostalo)	Promjena OSD postavki, kao što su DDC/CI, LCD poboljšanje, itd. 
	Display Info (Podaci o zaslonu)	Prikazuje trenutne postavke monitora.



<p>DDC/CI</p>	<p>DDC/CI (podatkovni kanal zaslona/sučelje s naredbama) omogućuje prilagođavanje parametara monitora (svjetlina, ravnoteža boje itd.) putem softvera na računalu. Ovu značajku možete deaktivirati ako odaberete Off (Isključeno). Omogućite ovu značajku za najbolje korisničko iskustvo i optimalnu izvedbu vašeg monitora.</p> 
<p>LCD Conditioning (LCD poboljšanje)</p>	<p>Pomaže u smanjivanju manjih slučajeva zadržavanja slike. Ovisno o stupnju zadržavanja slike, može proći neko vrijeme dok se program pokrene. Ovu značajku možete aktivirati ako odaberete On (Uključeno).</p> 
<p>Firmware (Firmver)</p>	<p>Prikaz verzije firmvera zaslona.</p>
<p>Service Tag (Servisna oznaka)</p>	<p>Prikaz servisne oznake zaslona. Servisna oznaka je jedinstveni alfanumerički identifikator pomoću kojeg tvrtka Dell može prepoznati specifikacije proizvoda i pristupiti podacima o jamstvu.</p> <p> NAPOMENA: Servisna oznaka otisnuta je i na naljepnici koja se nalazi na stražnjem dijelu pokrova.</p>
<p>Reset Other (Vrati ostale postavke)</p>	<p>Vraća sve postavke u izborniku za ostalo podešavanje na tvornički zadane vrijednosti.</p>



	Factory Reset (Vrati na tvorničke postavke)	Vraća sve zadane vrijednosti na tvornički zadane postavke.
--	--	--

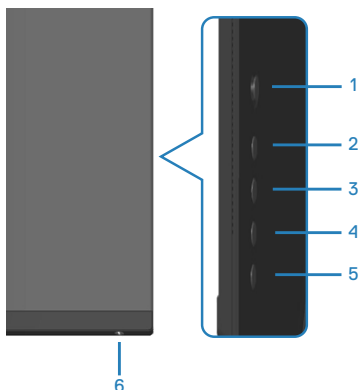
 **NAPOMENA: Monitor ima ugrađenu značajku za automatsku kalibraciju svjetline radi kompenziranja starenja LED-a.**



Zaključavanje izbornika i gumba za uključivanje

Onemogućuje korisnicima pristup ili promjenu postavki OSD izbornika na zaslonu.

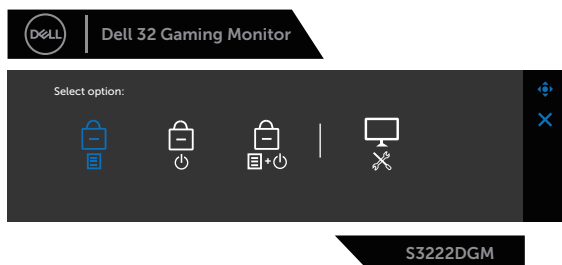
Po zadanim postavkama, postavka zaključavanja gumba za izbornik i za uključivanje je onemogućena.



NAPOMENA: Ako želite pristupiti izborniku za zaključavanje ili za otključavanje – pritisnite i četiri sekunde držite gumb 5.

Ako želite pristupiti izborniku za zaključavanje, pritisnite i četiri sekunde držite gumb 5. U donjem desnom kutu zaslona prikazat će se izbornik za zaključavanje.

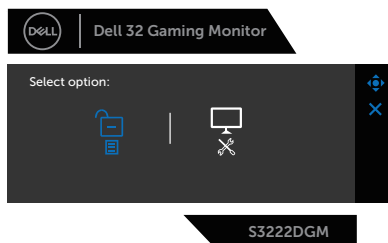
NAPOMENA: Izborniku za zaključavanje može se pristupiti na taj način kada su gumbi za izbornik i za uključivanje u otključanom stanju.







Ako želite pristupiti izborniku za otključavanje, pritisnite i četiri sekunde držite gumb 5. U donjem desnom kutu zaslona prikazat će se izbornik za otključavanje.

NAPOMENA: Izborniku za otključavanje može se pristupiti kada su gumbi za izbornik i za uključivanje u zaključanom stanju.





Postoje tri opcije za zaključavanje.


	Izbornik	Opis
1	Menu Buttons (Gumbi izbornika) 	Kada je odabrano Menu Buttons (Gumbi izbornika) , postavke OSD izbornika neće se moći mijenjati. Zaključani su svi gumbi osim gumba za uključivanje.
2	Power Button (Gumb za uključivanje/ isključivanje) 	Kada je odabran Power Button (Gumb za uključivanje) , zaslon se neće moći isključiti uz pomoć gumba za uključivanje.
3	Menu + Power Buttons (Gumbi izbornik + napajanje) 	Kada je odabrano Menu + Power Buttons (Izbornik + Gumbi izbornika) , postavke OSD izbornika neće se moći mijenjati i gumb za uključivanje bit će zaključan.
4	Ugrađeni alat za dijagnostiku 	Više informacija potražite u Ugrađeni alat za dijagnostiku .



U sljedećim slučajevima, ikona  će se prikazivati na sredini zaslona:

- Kad se pritisnu upravljačka palica i upravljački gumbi (gumb1 - 5). To znači da su gumb OSD izbornika u zaključanom stanju.
- Kada se pritisne gumb za uključivanje (gumb 6). To znači da je gumb za uključivanje u zaključanom stanju.
- Kada se pritisne bilo koji od šest gumba. To znači da su gumb OSD izbornika i gumb za uključivanje u zaključanom stanju.

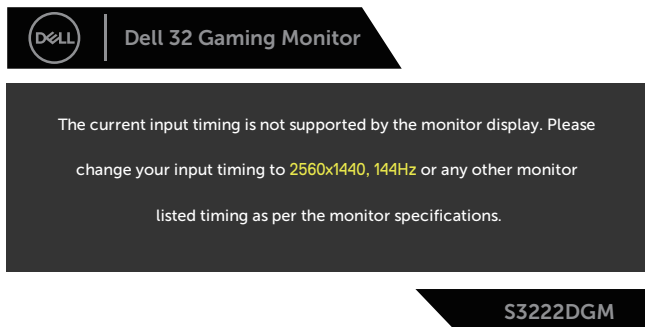
Otključavanje OSD izbornika i gumba za uključivanje:

1. Pritisnite i četiri sekunde držite gumb 5. Prikazat će se izbornik za otključavanje.
2. Odaberite ikonu za otključavanje  kako biste otključali gumb na zaslonu.

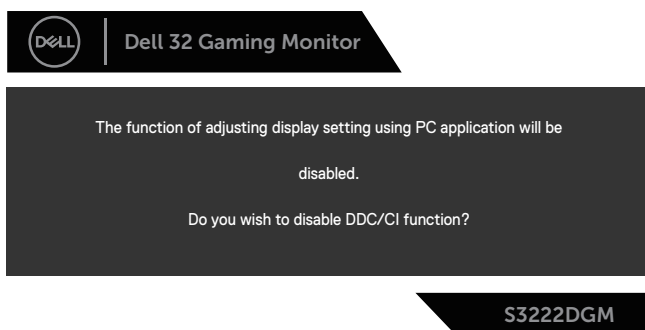


Poruke upozorenja OSD izbornika

Ako monitor ne podržava određeni način razlučivosti, prikazat će se sljedeća poruka:



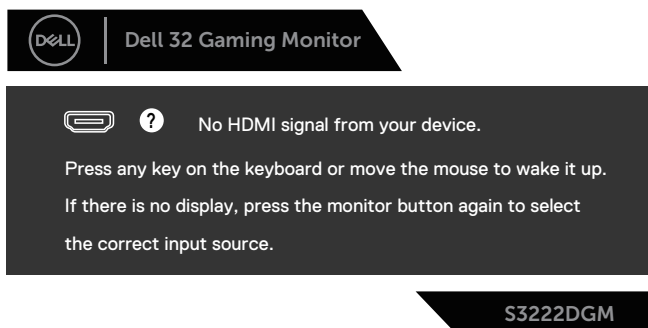
To znači da se monitor ne može sinkronizirati sa signalom koji prima s računala. Pogledajte [Podaci monitora](#) u vezi raspona horizontalne i vertikalne frekvencije koji se odnose na ovaj monitor. Preporučeni način rada je 2560 x 1440. Prije onemogućavanja funkcije **DDC/CI**, prikazat će se sljedeća poruka:



Kad monitor uđe u **Standby Mode (Način rada u pripravnosti)**, prikazat će se sljedeća poruka:



Ako pritisnete bilo koji gumb osim gumba napajanja, ovisno o odabranom ulazu pojaviti će se sljedeće poruke:



Ako HDMI ili DisplayPort kabel nije spojen, prikazat će se sljedeći pomični dijaloški okvir. Monitor će ući u Standby Mode (Način rada u pripravnosti) nakon 4 minute ako se ostavi u tom stanju.



iii

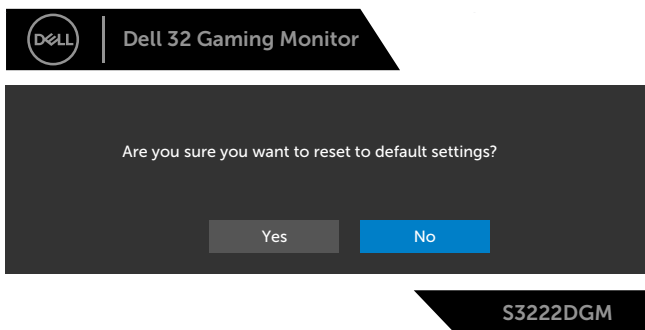


iii





Kada odaberete stavke OSD izbornika Factory Reset (Vraćanje na tvorničke postavke) unutar značajke Other (Ostalo), prikazat će se sljedeća poruka:



Više informacija potražite u [Rješavanje problema](#).



Podešavanje maksimalne razlučivosti

Podešavanje maksimalne razlučivosti za monitor:

U sustavima Windows® 7, Windows® 8, Windows® 8.1:

1. Samo u sustavu Windows 8 i Windows 8.1, odaberite pločicu Radna površina za prebacivanje na klasičnu radnu površinu.
2. Kliknite desnom tipkom na radnu površinu i kliknite **Screen Resolution (Razlučivost zaslona)**.
3. Kliknite padajući popis razlučivosti zaslona i odaberite **2560 x 1440**.
4. Kliknite **OK (U redu)**.

In Windows® 10:

1. Kliknite desnom tipkom na radnu površinu i kliknite **Display settings (Postavke prikaza)**.
2. Kliknite **Advanced display settings (Napredne postavke prikaza)**.
3. Kliknite padajući popis **Resolution (Razlučivost)** i odaberite **2560 x 1440**.
4. Kliknite **Apply (Primijeni)**.

Ako ne vidite **2560 x 1440** kao mogućnost, potrebno je ažurirati upravljački program grafičke kartice. Ovisno o računalu, dovršite jedan od sljedećih postupaka:

Ako imate Dell stolno ili prijenosno računalo:

- Idite na www.dell.com/support, unesite servisni kod računala i preuzmite najnoviji upravljački program za grafičku karticu.

Ako ne koristite Dell računalo (prijenosno ili stolno):

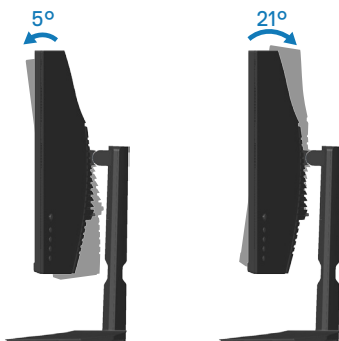
- Idite na stranicu za podršku računala i preuzmite najnovije upravljačke programe za grafičku karticu.
- Idite na internetsku stranicu grafičke kartice i preuzmite najnovije upravljačke programe za grafičku karticu.



Korištenje funkcija za nagnjanje i povećavanje visine

- ✎ **NAPOMENA:** Ove vrijednosti vrijede za stalak koji je isporučen s monitorom. Za postavljanje na bilo koji drugi stalak, provjerite dokumentaciju isporučenu s njime.

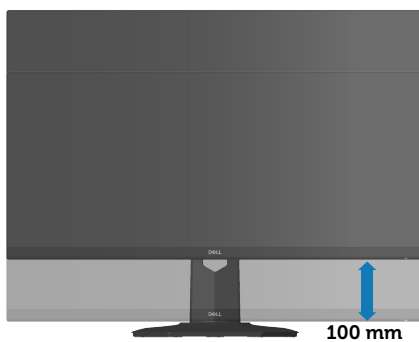
Nagnjanje



- ✎ **NAPOMENA:** Stalak je odvojen kad se monitor isporuči iz tvornice.

Povećavanje visine

- ✎ **NAPOMENA:** Stalak se može podignuti vertikalno do 100 mm.



Ergonomija

△ OPREZ: Nepropisna ili dugotrajna upotreba tipkovnice može dovesti do ozljeda.

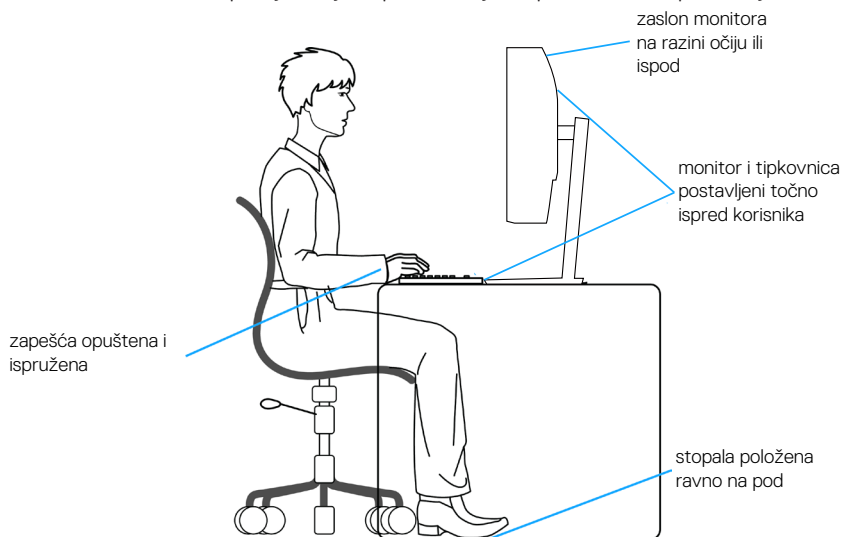
△ OPREZ: Dugotrajno gledanje u monitor može uzrokovati naprezanje očiju.

Zbog udobnosti i učinkovitosti, pratite sljedeće smjernice prilikom postave i upotrebe računalne radne stanice:

- Postavite računalo tako da su monitor i tipkovnica točno ispred vas dok radite. U prodaji su dostupne posebne police koje pomažu u pravilnom namještanju tipkovnice.
- Da biste smanjili rizik od naprezanja oka i bolova u vratu/leđima/ramenima uslijed korištenja monitora u dugim vremenskim periodima, predlažemo sljedeće:
 1. Postavite zaslon na udaljenost od 50 - 70 cm (20 do 28 inča) od očiju.
 2. Često trepćite kako biste održavali vlažnost očiju ili navlažite vodom nakon dugotrajnog korištenja monitora.
 3. Uzimajte redovite stanke od 20 minuta svakih sat vremena.
 4. Za vrijeme stanke nemojte gledati u monitor i gledajte barem 20 sekundi u određeni predmet koji je udaljen barem 20 stopa (6 m).
 5. Za vrijeme stanke obavite vježbe istezanja kako biste oslobodili napetost u vratu, rukama, leđima i ramenima.
- Pobrinite se da je zaslon monitora u visini očiju ili blago ispod iste kada sjedite ispred monitora.
- Prilagodite nagib monitora te postavke kontrasta i svjetline.
- Prilagodite svjetlinu u vašoj okolini (npr. svjetla iznad glave, stolne svjetiljke i zastore ili zavjese na obližnjim prozorima) kako biste na najmanju mjeru sveli odbleske i odsjaj zaslona monitora.
- Koristite stolac s dobrim podupiranjem donjeg dijela leđa.
- Podlaktice držite horizontalno, a zapešća u neutralnom, udobnom položaju pri korištenju tipkovnice ili miša.
- Uvijek ostavite mjesta za odmaranje ruku pri korištenju tipkovnice ili miša.
- Gornji dijelovi ruku moraju prirodno biti oslonjeni na obje strane.
- Stopala moraju biti ravno položena na pod.



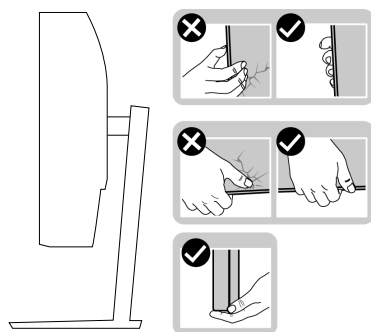
- Kada sjedite, pazite da ste težinu nogu prenijeli na stopala, a ne na prednji dio sjedala. Prilagodite visinu stolca ili, ako je potrebno, koristite oslonac za stopala kako biste održali pravilno držanje tijela.
- Mijenjajte radne aktivnosti. Pokušajte organizirati posao tako da ne morate dugotrajno sjediti dok radite. Redovito ustanite ili prošećite uokolo.
- U području ispod stola ne smije biti smetnji i (električnih) kabela koji mogu narušavati udobnost pri sjedenju ili predstavljati opasnost od spoticanja.



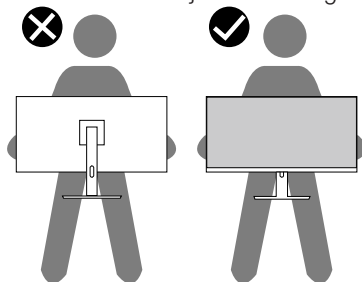
Rukovanje i pomicanje zaslona

Kako biste bili sigurni da s monitorom rukujete na siguran način prilikom njegova podizanja ili pomicanja, slijedite smjernice u nastavku:

- Prije pomicanja ili podizanja monitora, isključite računalo i sam monitor.
- Iskopčajte sve kabele iz monitora.
- Postavite monitor u izvornu kutiju s izvornim ambalažnim materijalom.
- Pri podizanju ili pomicanju monitora, čvrsto držite donji rub i njegovu bočnu stranu, bez jakog pritiska.

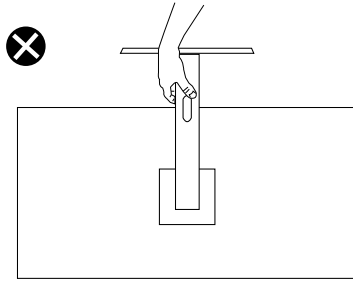


- Prilikom podizanja ili pomicanja monitora, pazite da je zaslon okrenut od vas i nemojte pritiskati površinu zaslona kako je ne biste ogrebali ili oštetili.



- Prilikom transporta monitora, nemojte ga izlagati naglim udarcima i vibracijama.
- Monitor prilikom podizanja i pomicanja nemojte izokrenuti tako da ga držite za postolje stalka ili podizač stalka. Tako može doći do nehotičnog oštećenja monitora i tjelesnih ozljeda.





Smjernice za održavanje

Čišćenje monitora

⚠ UPOZORENJE: Prije čišćenja monitora iskopčajte kabel napajanja monitora iz električne utičnice.

⚠ OPREZ: Prije početka čišćenja monitora pročitajte [Upute u vezi sigurnosti i pridržavajte se uputa](#).

Za najbolje postupke slijedite upute sa sljedećeg popisa tijekom raspakiranja, čišćenja ili rukovanja monitorom:

- Za čišćenje zaslona monitora, blago namočite meku, čistu krpu vodom. Po mogućnosti koristite posebnu tkaninu ili otopinu za čišćenje zaslona odgovarajuću za antistatički sloj. Nemojte koristiti benzen, razrjeđivač, amonijak, abrazivna sredstva za čišćenje ili komprimirani zrak.
- Koristite vlažnu krpu za čišćenje monitora. Izbjegavajte korištenje deterdženata bilo koje vrste jer neki deterdženti ostavljaju mutan sloj na monitoru.
- Ako primijetite bijeli prah kada otpakirate monitor, obrišite ga krpom.
- Oprezno rukujte monitorom jer se na tamnijim monitorima mogu pojaviti bijeli tragovi struganja ako se ogrebu.
- Da biste održali najbolju kvalitetu slike monitora koristite dinamički promjenjiv čuvar zaslona i isključujte ga kad nije u uporabi.



Rješavanje problema

⚠ UPOZORENJE: Prije izvođenja bilo kojeg postupka u ovom odjeljku pridržavajte se [Upute u vezi sigurnosti](#).

Samoprovjera

Monitor nudi funkciju samoprovjere koja vam omogućuje provjeru ispravnosti rada. Ako su monitor i računalo propisno povezani, ali zaslon monitora ostane zatamnjen, pokrenite samoprovjeru monitora izvođenjem sljedećeg postupka:

1. Isključite računalo i monitor.
2. Iskopčajte sve video kabele iz monitora. Na taj način računalo ne mora biti povezano.
3. Uključite monitor.

Ako monitor radi ispravno, detektirat će da nema signala i pojavit će se jedna od sljedećih poruka. U načinu rada za samoprovjeru, LED napajanja ostaje svijetliti bijelo.



ili



ili





Dell 32 Gaming Monitor



No DP Cable

The display will go into Standby Mode in 4 minutes.

www.dell.com/S3222DGM

S3222DGM



NAPOMENA: Ovaj okvir također se pojavljuje tijekom normalnog rada sustava ako se video kabel odvoji ili ošteti.

4. Isključite monitor i ponovno povežite video kabel; zatim uključite računalo i monitor.

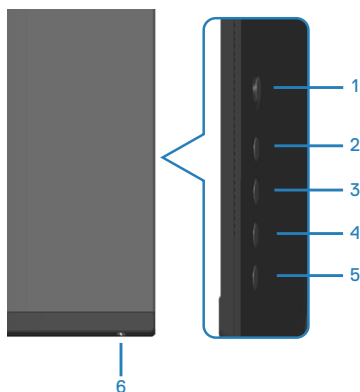
Ako monitor ostane zatamnjen nakon povezivanja kabla, provjerite videokontroler i računalo.



Ugrađeni alat za dijagnostiku

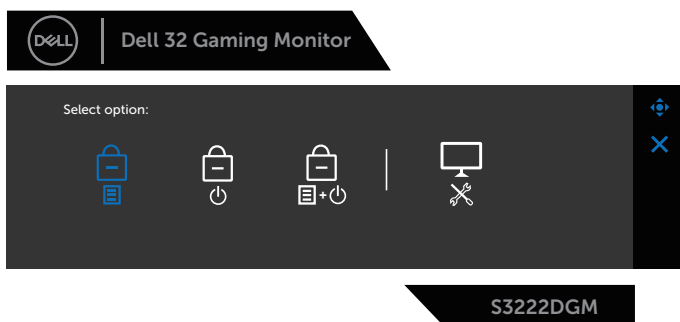
Monitor sadrži ugrađeni alat za dijagnostiku kojim za sve nepravilnosti u radu zaslona možete utvrditi jesu li nastale zbog inherentnog problema s monitorom ili s računalom i video karticom.

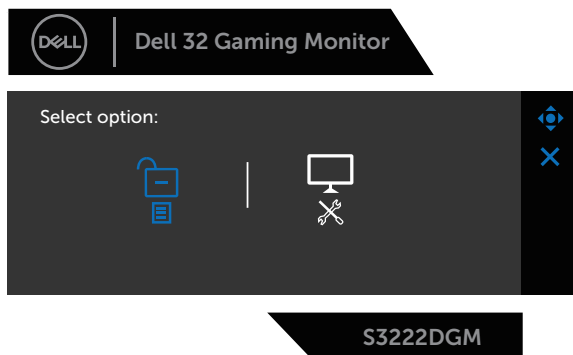
NAPOMENA: Ugrađeni alat za dijagnostiku možete pokrenuti samo ako je video kabel odvojen i monitor se nalazi u načinu rada za samoprovjeru.




Pokretanje ugrađenog alata za dijagnostiku:

1. Pobrinite se da je zaslon čist (nema prašine na površini zaslona).
2. Odspojite video kabel(e) sa stražnje strane računala ili monitora. Monitor zatim odlazi u način rada za samoprovjeru.
3. Pritisnite i četiri sekunde držite gumb 5 za ulaz u izbornik za zaključavanje/otključavanje OSD izbornika.





4. Pomaknite upravljačku palicu za označavanje ikone Dijagnostika  za pokretanje ugrađenog alata za dijagnostiku.
5. Pažljivo pregledajte da na zaslonu nema nepravilnosti.
6. Pritisnite upravljačku palicu za promjenu uzorka provjere.
7. Ponavljajte korake 5 i 6 za provjeru zaslona u crvenoj, zelenoj, plavoj, crnoj, bijeloj boji i tekstu.

Provjera je gotova kada se pojavi zaslon s uzorkom teksta. Za zatvaranje ponovno pritisnite upravljačku palicu prema desno.

Ako ugrađenim alatom za dijagnostiku ne utvrdite nikakve nepravilnosti u radu zaslona, rad monitora je ispravan. Provjerite video karticu i računalo.



Uobičajeni problemi

Sljedeća tablica sadrži opće informacije o općenitim problemima monitora koji se mogu pojaviti i moguća rješenja:

Uobičajeni simptomi	Moguća rješenja
Nema videosignala/ LED napajanja isključen	<p>Provjerite je li video kabel koji povezuje monitor i računalo propisno i čvrsto priključen.</p> <ul style="list-style-type: none">• Provjerite ispravnost rada zidne utičnice s pomoću nekog drugog uređaja.• Provjerite je li pritisnut gumb napajanja.• Pazite da odaberete ispravan ulazni izvor putem izbornika Input Source (Ulazni izvor).
Nema videosignala/ LED napajanja uključeno	<ul style="list-style-type: none">• Povećajte vrijednosti regulatora svjetline i kontrasta uz pomoć OSD-a.• Provedite samoprovjeru rada monitora.• Provjerite da nema savijenih ili slomljenih kontakata u priključku video kabela.• Pokrenite ugrađeni alat za dijagnostiku.• Pazite da odaberete ispravan ulazni izvor putem izbornika Input Source (Ulazni izvor).
Loš fokus	<ul style="list-style-type: none">• Uklonite produžne video kabele.• Vratite monitor na tvorničke postavke (Factory Reset (Vraćanje na tvorničke postavke)).• Promijenite video razlučivost na propisani format prikaza.
Video se tresce/podrhtava	<ul style="list-style-type: none">• Vratite monitor na tvorničke postavke (Factory Reset (Vraćanje na tvorničke postavke)).• Provjerite faktore u okruženju.• Premjestite monitor i provjerite rad u drugoj prostoriji.
Nedostaju pikseli	<ul style="list-style-type: none">• Isključite i zatim uključite napajanje.• Piksel koji je trajno isključen je prirodna neispravnost koja se može pojaviti u LCD tehnologiji.• Više informacija o kvaliteti Dell monitora i pravilima u vezi piksela potražite na Dell stranici za podršku na: www.dell.com/pixelguidelines.



Zaglavljani pikseli	<ul style="list-style-type: none"> • Isključite i zatim uključite napajanje. • Piksel koji je trajno isključen je prirodna neispravnost koja se može pojaviti u LCD tehnologiji. • Više informacija o kvaliteti Dell monitora i pravilima u vezi piksela potražite na Dell stranici za podršku na: www.dell.com/pixelguidelines.
Problemi sa svjetlinom	<ul style="list-style-type: none"> • Vratite monitor na tvorničke postavke (Factory Reset (Vraćanje na tvorničke postavke)). • Prilagodite vrijednosti regulatora svjetline i kontrasta uz pomoć OSD-a.
Geometrijsko izobličenje	<ul style="list-style-type: none"> • Vratite monitor na tvorničke postavke (Factory Reset (Vraćanje na tvorničke postavke)). • Prilagodite horizontalne i vertikalne regulatore putem OSD izbornika.
Horizontalne/vertikalne linije	<ul style="list-style-type: none"> • Vratite monitor na tvorničke postavke (Factory Reset (Vraćanje na tvorničke postavke)). • Provedite samoprovjeru rada monitora i utvrdite postoje li te linije i u načinu rada za samoprovjeru. • Provjerite da nema savijenih ili slomljenih kontakata u priključku video kabela. • Pokrenite ugrađeni alat za dijagnostiku.
Problemi sa sinkronizacijom	<ul style="list-style-type: none"> • Vratite monitor na tvorničke postavke (Factory Reset (Vraćanje na tvorničke postavke)). • Provedite samoprovjeru rada monitora i utvrdite pojavljuje li poremećen zaslon i u načinu rada za samoprovjeru. • Provjerite da nema savijenih ili slomljenih kontakata u priključku video kabela. • Ponovno pokrenite računalo u sigurnom načinu rada.
Problemi povezani uz sigurnost	<ul style="list-style-type: none"> • Nemojte izvoditi nikakve postupke za rješavanje problema. • Odmah se obratite tvrtki Dell.



Povremeni problemi	<ul style="list-style-type: none"> • Provjerite je li video kabel koji povezuje monitor i računalo propisno i čvrsto priključen. • Vratite monitor na tvorničke postavke (Factory Reset (Vraćanje na tvorničke postavke)). • Provedite samoprovjeru rada monitora i utvrdite pojavljuju li se povremeni problemi javljaju i u načinu rada za samoprovjeru.
Nedostaje boja	<ul style="list-style-type: none"> • Provedite samoprovjeru rada monitora. • Provjerite je li video kabel koji povezuje monitor i računalo propisno i čvrsto priključen. • Provjerite da nema savijenih ili slomljenih kontakata u priključku video kabela.
Pogrešna boja	<ul style="list-style-type: none"> • Promijenite Color Setting Mode (Način podešavanja boje) u postavkama OSD izbornika Color (Boja) na Graphics (Grafika) ili Video ovisno o aplikaciji. • Isprobajte različite Preset Modes (Unaprijed postavljene načine rada) u postavkama OSD izbornika Color (Boja). Prilagodite vrijednost R/G/B u Custom Color (Prilagođena boja) u postavkama OSD izbornika Color (Boja). • Promijenite Input Color Format (Format ulazne boje) u RGB ili YPbPr u postavkama OSD izbornika Color (Boja). • Pokrenite ugrađeni alat za dijagnostiku.
Zadržavanje slike uslijed nepromjenjive slike na monitoru u dužem vremenskom periodu	<ul style="list-style-type: none"> • Podesite zaslon na isključivanje nakon nekoliko minuta neaktivnosti zaslona. To se može podesiti u Windows mogućnostima napajanja ili u postavci Mac Energy Saver (Štednja energije za Mac). • Alternativno možete koristiti dinamički promjenjiv čuvar zaslona.
Fantomaska video slika ili prejako sni-manje	<ul style="list-style-type: none"> • Promijenite Response Time (Vrijeme odziva) u OSD izborniku Display (Prikaz) na Fast, Super Fast, MPRT (Brzo, superbrzo, MPRT) ili Extreme (Ekstremno) ovisno o aplikaciji i korištenju.



Problemi karakteristični za proizvod

Karakteristični simptomi	Moguća rješenja
Slika zaslona je premala	<ul style="list-style-type: none">• Provjerite postavku Aspect Ratio (Format prikaza) u postavkama OSD izbornika Display (Zaslon).• Vratite monitor na tvorničke postavke (Factory Reset (Vraćanje na tvorničke postavke)).
Monitor se ne može prilagoditi pomoću gumba u donjem dijelu ploče	<ul style="list-style-type: none">• Isključite monitor, iskopčajte kabel napajanja, ponovno ga ukopčajte i zatim uključite monitor.• Provjerite je li OSD izbornik zaključan. Ako je, pritisnite i četiri sekunde držite pritisnutim gumb 5 za otključavanje.
Nema ulaznog signala kad su pritisnuti upravljački elementi	<ul style="list-style-type: none">• Provjerite izvor signala. Pobrinite se da računalo ne bude u Standby Mode (Stanje pripravnosti) pomicanjem miša ili pritiskanjem bilo koje tipke na tipkovnici.• Provjerite je li video kabel propisno ukopčan. Po potrebi odvojite i ponovno spojite video kabel.• Vratite računalo ili video player na početne postavke.
Slika ne popunjava cijeli zaslon	<ul style="list-style-type: none">• Zbog različitih formata video signala (format prikaza) DVD-a, monitor može sliku prikazivati na cijelom zaslonu.• Pokrenite ugrađeni alat za dijagnostiku.



Dodatak

 **UPOZORENJE:** Uporaba regulatora, prilagođavanja ili postupaka koji nisu navedeni u ovoj dokumentaciji može dovesti do izlaganja električnim i/ili mehaničkim opasnostima.


Informacije o sigurnosnim uputama potražite u odjeljku **Informacije o sigurnosti, okolišu i zakonskim propisima (SERI)**.

FCC napomene (samo za SAD) i druge regulativne informacije

FCC napomene i druge regulativne informacije potražite na internetskoj stranici za regulativnu sukladnost na www.dell.com/regulatory_compliance.

Kontaktiranje tvrtke Dell

Korisnici iz SAD-a mogu nazvati 800-WWW-DELL (800-999-3355).

 **NAPOMENA:** Ako nemate aktivnu internetsku vezu, kontaktne informacije možete naći na računu kojeg ste dobili prilikom kupnje proizvoda, popisu pakiranih proizvoda, računu ili katalogu proizvoda tvrtke Dell.

Tvrtka Dell omogućava nekoliko opcija za podršku i uslugu kojima možete pristupiti preko Interneta ili telefona. Njihova dostupnost ovisi o državi i proizvodu, tako da neke usluge možda neće biti dostupne u vašem području.

- Tehnička pomoć na mreži — www.dell.com/support/monitors
- Obratite se u Dell — www.dell.com/contactdell

EU baza podataka proizvoda za energetska naljepnicu i za tehničke podatke o proizvodu.

S3222DGM : <https://eprel.ec.europa.eu/qr/591357>

