

# Dell 27 Svängd spelbildskärm- S2722DGM

## Dell Display Manager Bruksanvisning

Modell: S2722DGM  
Regleringsmodell: S2722DGMt





**OBS! OBS! indikerar viktig information som hjälper dig att använda din dator bättre.**

**Copyright © 2021 Dell Inc. eller dess dotterföretag. Med ensamrätt.** Dell, EMC och andra varumärken är varumärken som tillhör Dell Inc. eller dess dotterföretag. Andra varumärken kan vara varumärken som tillhör respektive ägare.

2021 – 05

Rev. A00

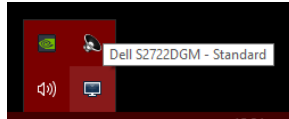
# Contents

Översikt .....	4
Ställa in grundläggande skärmfunktioner .....	5
Ställa in grundläggande skärmfunktioner .....	6
Tilldela förinställningslägen för program .....	7
Organisera Windows med Easy Arrange .....	8
Hantera flera videoingångar .....	10
Återställa programplaceringar .....	11
Använda energisparfunktioner .....	12
Andra kortkommandoknappar .....	13
Fäst DDM på ett aktivt fönster (enbart Windows 10) .....	14
Felsökning .....	15

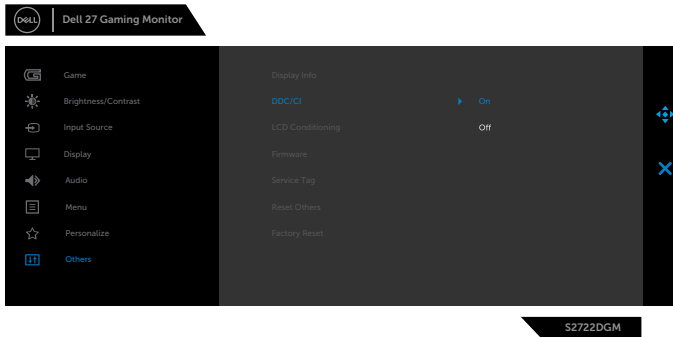


# Översikt

Dell Display Manager är ett Microsoft Windows-program som används för att hantera en skärm eller en grupp av skärmar. Det möjliggör manuell justering av den visade bilden, tilldelning av automatiska inställningar, energihantering, organisering av fönster, bildrotering och andra funktioner på vissa Dell-modeller. Efter installationen, kör Dell Display Manager varje gång när systemet startar, och placera sin ikon i meddelandefältet. Information om skärmar som är anslutna till systemet är alltid tillgänglig när man hovrar över meddelandefältikonen.

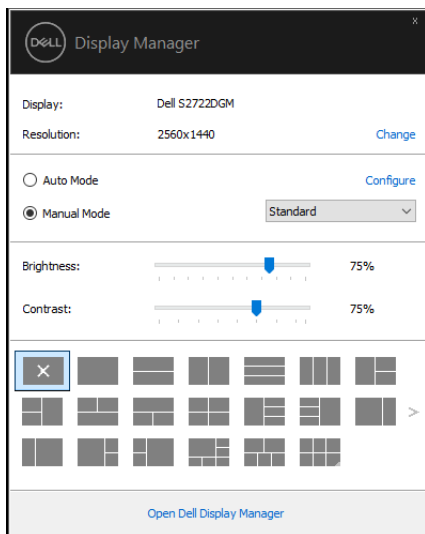


**OBS! Dell Display Manager använder DDC/CI-kanal för att kommunicera med skärmen. Aktivera DDC/CI i menyn på följande sätt.**



# Ställa in grundläggande skärmfunktioner

Klicka på ikonen för Dell Display Managers meddelandefält för att öppna dialogrutan **Quick Settings (Snabbinställningar)**. När mer än en Dell-bildskärm med stöd är ansluten till datorn, kan man välja en speciell målbildskärm med menyn. Dialogrutan **Quick Settings (Snabbinställningar)** ger dig möjlighet att enkelt justera skärmens ljusstyrka, kontrast, upplösning, fönsterlayout osv. Du kan också aktivera automatisk växling mellan förinställningslägen eller välja ett förinställningsläge manuellt.



Dialogrutan **Quick Settings (Snabbinställningar)** ger också åtkomst till Dell Display Managers avancerade användargränssnitt, som används för att justera grundfunktioner, konfigurera automatiskt läge och åtkomst till andra funktioner.

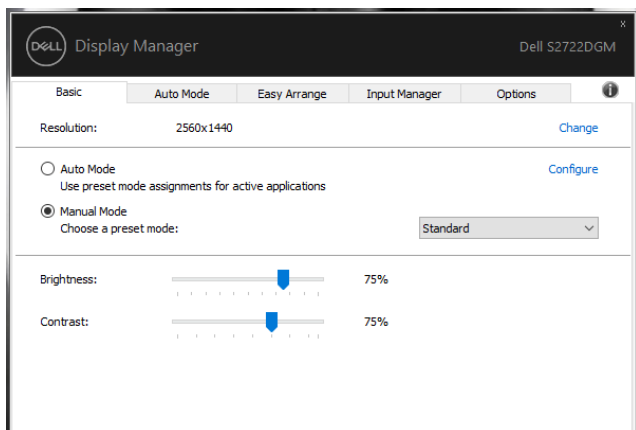
## OBS!

Egenskap	Funktion	Beskrivning
Snabb DDM-åtkomst	Kortkommando för att ringa upp DDM UI	<ul style="list-style-type: none"><li>• Ctrl+Shift+D</li><li>• Använd knappen Page Up/Page Down (Sida upp/Sida ned) eller klicka på "&gt;" för att bläddra igenom alla Easy Arrange-layouter.</li></ul>
	Kontrollera individuell bildskärm i installation med flera bildskärmar	<ul style="list-style-type: none"><li>• Välj bildskärmen i rullgardinsmenyn. Om mer än en bildskärm är ansluten till din dator, visas en ikon på den valda bildskärmen i en sekund, så att du vet vilken bildskärm du har valt.</li><li>• Utför skärmens självtestfunktion.</li><li>• Flytta DDM UI till bildskärmen som ska kontrolleras.</li><li>• Tryck på Ctrl+Shift+D för att öppna minianvändargränssnittet under muspekaren.</li></ul>

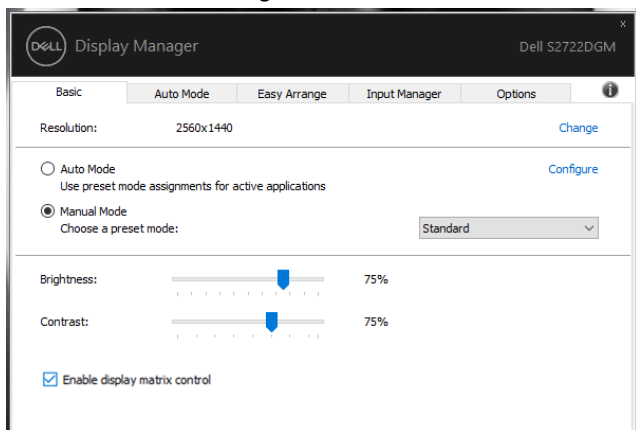


# Ställa in grundläggande skärmfunktioner

Man kan välja **Manual Mode (Manuellt läge)** för att välja ett förinställningsläge manuellt eller välja **Auto Mode (Automatiskt läge)** som verkställer ett förinställningsläge baserat på det aktiva programmet. Ett skärmmeddelande visar det aktuella förinställningsläget närhelst det ändras. Den valda bildskärmens **Brightness (Ljusstyrka)** och **Contrast (Konstrast)** kan även justeras direkt från fliken **Basic (Grundläggande)**.



**OBS!** När flera Dell-skärmar är anslutna, välj "Enable display matrix control" (Aktivera matrisskärmkontroll) för att verkställa förinställningar för ljusstyrka, kontrast och färg för alla skärmar.



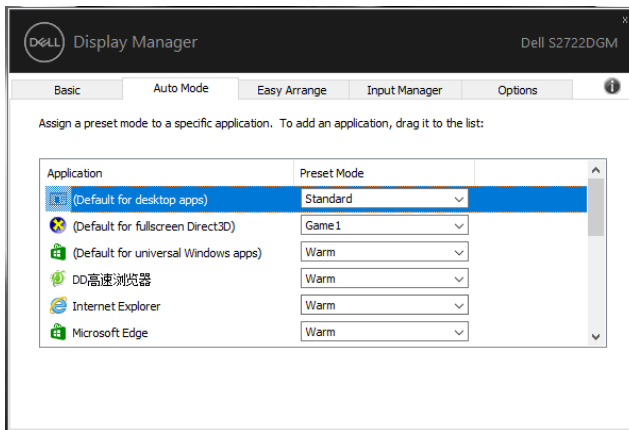
# Tilldela förinställningslägen för program

Fliken **Auto Mode (Automatiskt läge)** ger dig möjlighet att associera ett specifikt **Preset Mode (Förinställningsläge)** med ett specifikt program, och verkställa det automatiskt. När **Auto Mode (Automatiskt läge)** är aktiverat, växlar Dell Display Manager automatiskt till motsvarande **Preset Mode (Förinställningsläge)** när det associerade programmet aktiveras. Det **Preset Mode (Förinställningsläge)** som tilldelats ett specifikt program kan vara detsamma på varje ansluten skärm, eller kan det skifta från skärm till skärm.

Dell Display Manager är förkonfigurerat för många populära program. För att lägga till ett nytt program i tilldelningslistan, drag bara programmet från skrivbordet, Windows startmeny eller någon annan plats, och släpp den på den nuvarande listan.

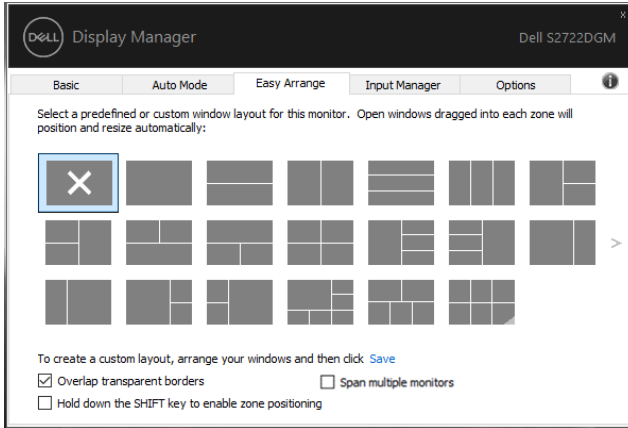
**OBS! Tilldelningar av förinställningsläge för kommandofiler, skript, inläsare och icke körbara filer som ZIP-arkiv eller packade filer, stöds inte.**

Man kan även konfigurera förinställningsläge för Game (Spel), som kan användas när ett Direct3D-program körs i helskärmsläge. För att förhindra att ett program använder ett läge tilldelar man det ett annat förinställningsläge.



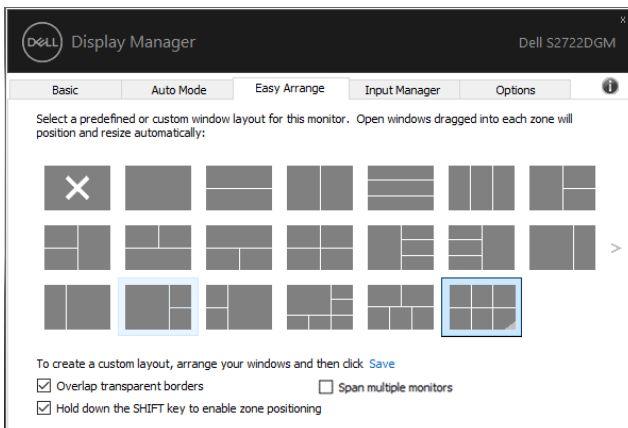
# Organisera Windows med Easy Arrange

**Easy Arrange** hjälper dig att effektivt organisera dina programfönster på skrivbordet. Först väljer du ett fördefinierat layout-mönster som passar ditt arbete. Därefter behöver du bara dra in programfönstren i den definierade zonen. Tryck på ">" eller använd knappen Page Up/Page Down (Sida upp/Sida ned) för att hitta fler layouts. För att skapa en egen layout, arrangera de öppna fönstren och klicka på **Save (Spara)**.



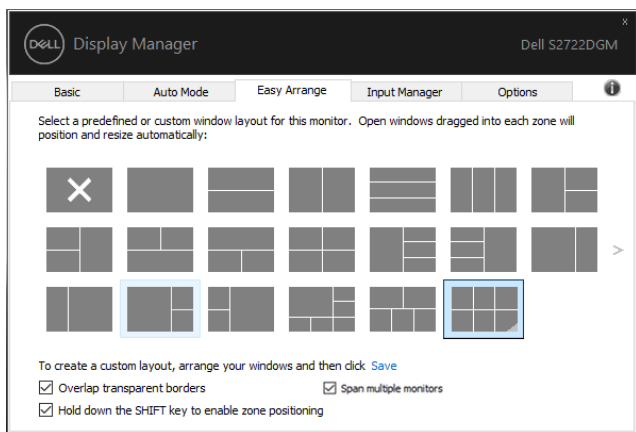
För Windows 10 kan du använda olika fönster-layouter för vart och ett av de virtuella skrivborden.

Använder du ofta Windows fästfunktion kan du välja **“Hold down the SHIFT riggekey to enable zone positioning” (Håll SHIFT-tangenten nedtryckt för att aktivera zonpositionering)**. Det ger Windows-fäste prioritet över **Easy Arrange**. Du kommer att behöva trycka på Shift-tangenten för att använda positionering med **Easy Arrange**.





Om du använder flera skärmar i en array eller matris, kan **Easy Arrange** användas över alla skärmarna som ett skrivbord. Välj **“Span multiple displays”** (Sträck över flera skärmar) för att aktivera funktionen. Du måste justera skärmarna ordentligt för att det ska bli effektivt.



Det finns andra avancerade sätt att använda Easy Arrange. Se tabellen nedan.

Egenskap	Funktion	Beskrivning
Utökad <b>Easy Arrange</b>	Egna layouter	<ul style="list-style-type: none"> <li>• Spara och namnge 5 egna <b>Easy Arrange</b>-mönster.</li> <li>• Konfigurera x*y-mönster.</li> </ul>
	5 MRU (senast använda) layouter	<ul style="list-style-type: none"> <li>• Tryck på Ctrl+Shift+Home för att köra igenom de senaste 5 MRU-layouterna.</li> </ul>
	Ändra storlek på partition direkt	<ul style="list-style-type: none"> <li>• Håll Ctrl nedtryckt när du ändrar storleken på nuvarande <b>Easy Arrange</b>-layout för att justera storleken och antalet celler i en layout.</li> <li>• Nyskapat <b>Easy Arrange</b>-mönster sparas på <b>Easy Arrange</b>-ikonens plats.</li> <li>• Håll Ctrl nedtryckt samtidigt som du klickar på en modifierad layout-ikon för att återställa den till standardlayout.</li> </ul>
	<b>Easy Arrange</b> -layouter för porträttläge	<ul style="list-style-type: none"> <li>• <b>Easy Arrange</b>-ikoner i porträttläge presenteras när skärmen roteras.</li> </ul>

**OBS!** Ett program kan kräva en minsta effektiv upplösning för sitt programfönster. Ett sådant program kanske inte passar i en Easy Arrange-zon om zonen är mindre än det den fönsterstorlek som krävs.

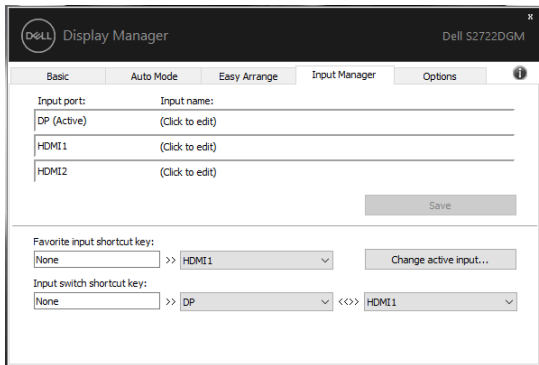


# Hantera flera videoingångar

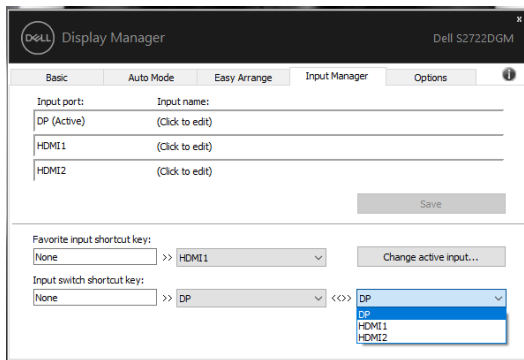
Fliken **Input Manager** ger praktiska möjligheter att hantera flera videoingångar som är anslutna till din Dell-skärm. Den gör det väldigt lätt att växla mellan ingångar när du arbetar med flera datorer.

Alla videoingångsportar som finns på skärmen finns listade. Du kan namnge varje ingång som du vill. Spara ändringarna efter varje ändring.

Du kan definiera en kortkommandoknapp för att snabbt växla till din favoritingång och en annan kortkommandoknapp för att snabbt växla mellan två ingångar, om du ofta arbetar mellan dem.



Du kan använda rullgardinsmenyn för att växla till någon annan ingångskälla.

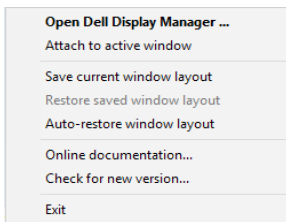


**OBS!** DDM kommunicerar med din skärm även när skärmen visar en video från en annan dator. Du kan installera DDM på datorn du använder ofta, och kontrollera ingångsväxlingen från den. Du kan även installera DDM på andra datorer som är anslutna till skärmen.

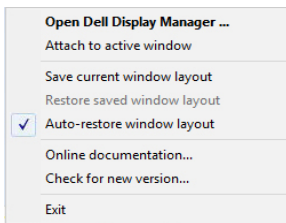


# Återställa programplaceringar

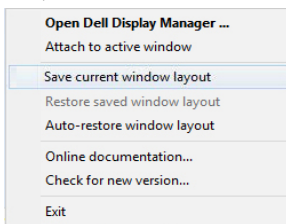
DDM kan hjälpa dig att återställa programfönstren till sina platser när datorn återansluts till skärmarna. Funktionen kan snabbt komma åt denna funktion genom att högerklicka på DDM-ikonen i meddelandefältet.



Väljer du **"Auto-restore window layout"** (Återställ fönsterlayout automatiskt) så spåras programfönstrets placering och registreras av DDM. DDM placerar automatiskt programfönstren på sina ursprungliga platser när datorn återansluts till skärmarna.



Gå tillbaka till en favoritlayout, välj först därefter **"Save current window layout"** (Spara nuvarande fönsterlayout) och därefter **"Restore saved window layout"** (Återställ sparad fönsterlayout).



Du kan använda skärmarna med olika modeller eller upplösningar i din dagliga rutin, och kan använda olika fönsterlayouter på dem. DDM kan känna av vilken skärm du har återanslutit, och återställa programmets placering därefter.

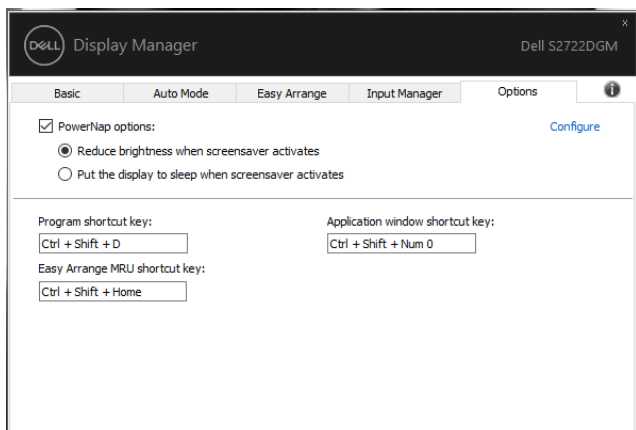
Om du måste byta ut en skärm i en konfiguration av skärmmatris, så kan du spara fönsterlayouten innan du byter och återställer layouten när en ny skärm installeras.

**🚧 OBS! Programmen ska fortsatt köras för att dra fördel av denna funktion. DDM startar inte program.**



# Använda energisparfunktioner

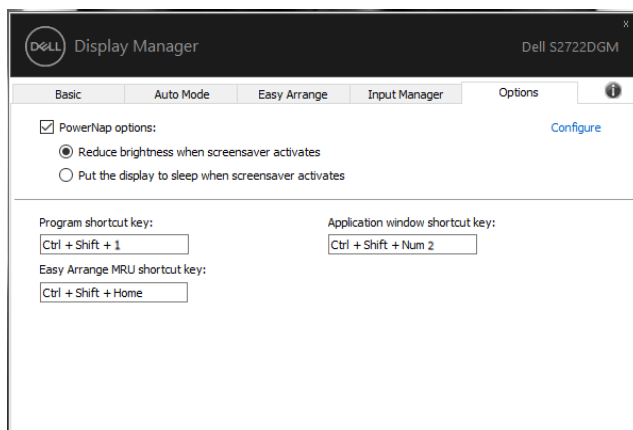
På vissa Dell-modeller ger fliken Options (Alternativ) PowerNap energisparalternativ. Man kan välja att ställa in bildskärmens ljusstyrka på en lågstanivå eller ställa bildskärmen i viloläge när skärmläckaren aktiveras.



# Andra kortkommandoknappar

Kortkommandon kan definieras för nedanstående funktioner, du kan definiera kortkommandot för snabbåtkomst för att utföra funktionerna:

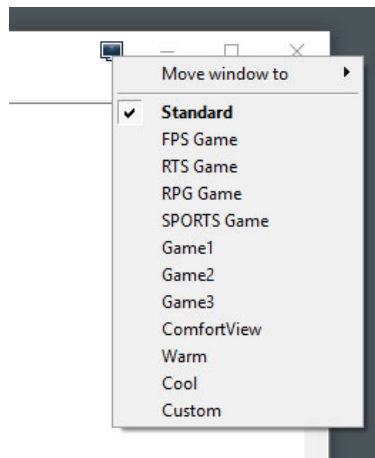
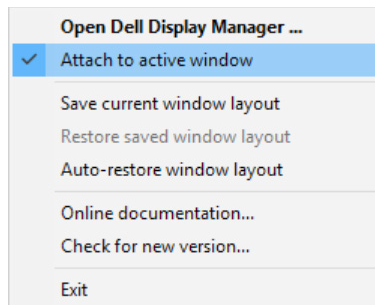
- **Programkortkommando:** snabböppna dialogrutan **Quick Settings** (Snabbinställningar).
- **Easy Arrange MRU-kortkommando:** för att snabbt verkställa de 5 senast använda fönsterlayouterna.
- **Kortkommando för programfönster:** för att starta en snabbmeny för alternativ under **Auto Mode (Automatiskt läge)** och **Easy Arrange**.



# Fäst DDM på ett aktivt fönster (enbart Windows 10)

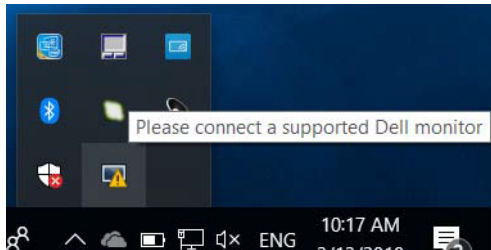
DDM-ikonen kan fästas på det aktiva fönstret som du arbetar på. Klicka på ikonen för enkel åtkomst till nedanstående funktioner.

Egenskap	Funktion	Beskrivning
Fäst DDM på ett aktivt fönster (enbart Windows 10)	Ändra förinställning eller fästa på andra partitioner	<ul style="list-style-type: none"><li>• DDM-ikonen fästs på ett aktivt fönster, och användaren kan enkelt växla fönstrets plats, ändra förinställningsläge för färg och associera automatiskt förinställningsläge.</li></ul>
	Utlösa kortkommandoknapp	<ul style="list-style-type: none"><li>• Tryck på Ctrl+Shift+Ins på ett fönster för en app som körs utlöser också den anslutna DDM-menyn.</li></ul>
	Flytta programfönster bland <b>Easy Arrange</b> -celler	<ul style="list-style-type: none"><li>• Skicka programfönstret till föregående/nästa <b>Easy Arrange</b>-cell.</li></ul>
	Flytta programfönster bland skärmar	<ul style="list-style-type: none"><li>• Skicka programfönstret till föregående/nästa skärm.</li></ul>



# Felsökning

Om DDM inte fungerar med din skärm, så visar DDM nedanstående ikon i meddelandefältet.



Klicka på ikonen, DDM visar som ett mer detaljerat felmeddelande.



Observera att DDM bara fungerar med skärmar av märket Dell. Använder du en skärm från en annan tillverkare, så stöds de inte av DDM.

Om DDM inte kan identifiera och/eller kommunicera med en Dell-skärm som stöds, följ dessa steg för att felsöka:

1. Kontrollera att videokabeln är ordentligt ansluten till skärmen och datorn, speciellt att kontakterna är ordentligt isatta på sina platser.
2. Kontrollera skärmens OSD för att se att DDC/CI är aktiverat.
3. Kontrollera att du har den senaste skärmdrivrutin från grafiktillverkaren (Intel, AMD, NVidia osv.). Skärmdrivrutinen är ofta orsaken till DDM-fel.
4. Ta bort eventuella dockningsstationer eller kabelförlängningar eller konverterare mellan skärmen och grafikporten. En del billiga extendarer, hubbar eller konverterare kanske inte har ordentligt stöd för DDC/CI och DDM fungerar inte. Uppdatera drivrutinen för en sådan enhet om den senaste versionen är tillgänglig.
5. Starta om datorn:



DDM kanske inte fungerar med nedanstående skärmar:

- Modeller på Dell-skärmar äldre än 2013 och av D-serien. För mer information, se [www.dell.com/support/monitors](http://www.dell.com/support/monitors).
- Spelskärmar som använder Nvidia-baserad G-Sync-teknik
- Virtuella och trådlösa skärmar stödjer inte DDC/CI
- Vissa tidiga modeller av DP 1.2-skärmar. Det kan vara nödvändigt att inaktivera MST/DP 1.2 med skärmens skärmmeny

Om datorn är ansluten till Internet blir du uppmanad att uppgradera till en nyare version av DDM-programmet är tillgängligt. Vi rekommenderar att man laddar ned och installerar det senaste DDM-programmet.

Du kan även kontrollera om det finns ny version genom att högerklicka på DDM-ikonen.

