




Dell 遊戲顯示器 - S2522HG

使用指南

機型：S2522HG
規格型號：S2522HGb



-  **注意：**「注意」意指重要資訊的注意事項，可幫助您更妥善使用電腦。
-  **小心：**顯示「小心」，表示未遵循指示可能導致硬體損壞或資料遺失。
-  **警告：**「警告」標誌意指可能會造成財產損害、人體傷害或導致死亡。

Copyright © 2021 Dell Inc. 或其子公司。版權所有。 Dell、EMC 及其它商標為 Dell Inc. 或其子公司的商標。其它商標可能為個別所有者的商標。

2021 - 07

Rev. A01

目次

安全資訊	6
關於您的顯示器	7
包裝內容	7
產品功能特色	8
認識各部位與控制裝置	10
前視圖	10
側視圖	10
背視圖	11
底視圖	12
顯示器規格	14
解析度規格	15
支援視訊模式	16
預設顯示模式	16
電氣規格	17
實體特性	18
環境特性	19
針腳定義	20
隨插即用相容性	22
通用序列匯流排 (USB) 介面	22
USB 3.2 Gen1 (5 Gbps) 上載連接器	22
USB 3.2 Gen1 (5 Gbps) 下載連接器	23
USB 連接埠	23
液晶顯示器品質與像素政策	24
人體工學	24
處理和搬動顯示器	26



維護指南	27
清潔您的顯示器	27
設定顯示器	28
安裝支架	28
連接您的顯示器	31
連接 DisplayPort (DP 到 DP) 連接線和電源線	31
連接 HDMI 連接線和電源線	31
連接 SuperSpeed USB 5 Gbps (USB 3.2 Gen1) 連接線和電源線	32
整理您的連接線	32
使用 Kensington 鎖保護顯示器 (選配)	33
移除顯示器支架	33
VESA 壁掛式組件 (選配)	34
操作顯示器	35
啟動顯示器	35
使用搖桿控制	35
使用後面板控制按鈕	36
使用畫面顯示項目 (OSD) 功能表	37
存取功能表系統	37
OSD 警告訊息	47
鎖定後面板控制按鈕	50
設定最大解析度	51
設定最高的畫面播放速度	51
使用傾斜和垂直展開功能	53
傾斜和旋轉展開	53
垂直展開	53
旋轉顯示器	54
順時針旋轉	54
逆時針旋轉	55
調整您系統的旋轉顯示設定	55



疑難排解 56

- 自我測試 56
- 內建診斷工具 57
- 常見問題 58
- 產品特定問題 60
- 通用序列匯流排 (USB) 特定問題 61

附錄 62

- FCC 聲明（僅針對美國）與其它法規資訊 62
- RoHS 聲明（僅針對台灣） / Taiwan RoHS 62
- 與 Dell 聯絡 63
- 歐盟能源標籤產品資料庫和產品資訊表 63



安全資訊

△ **小心：**執行本說明文件中未指定的控制作業、調整方式或程序，可能會使您暴露在觸電、電氣傷害和 / 或機械傷害的危險中。



- 請將顯示器放置在穩固的表面上，並小心搬動。螢幕易碎，如果掉落或猛烈撞擊，可能會損壞螢幕。
- 務必確認顯示器的電氣額定值能夠以您所在地的 AC 電源運作。
- 將顯示器保持在室溫下。過冷或過熱的環境可能會對顯示器的液晶產生不利影響。
- 請勿造成顯示器遭受劇烈振動或強烈衝擊。例如，請勿將顯示器放在汽車後車箱內。
- 長時間不使用顯示器時，請拔除電源插頭。
- 為了避免觸電，請勿嘗試取下任何蓋板或接觸顯示器的內部。




關於您的顯示器

包裝內容

您的顯示器包裝中包含以下表格內的元件。請確認您收到所有元件，如缺少任何物品請與 Dell 聯絡。如需詳細資訊，請參閱與 [Dell 聯絡](#)。

-  **注意：**某些物件可能為選購配件，因此不會隨您的顯示器而提供。某些功能在某些國家中可能無法使用。
-  **注意：**如果想要連接從其它任何來源購買的支架，請參照隨支架提供的安裝說明進行安裝。

元件影像	元件說明
	顯示器
	可調式支架
	底座



	<p>電源線（依國家而不同）</p>
	<p>DisplayPort 對 DisplayPort 1.2 連接線</p>
	<p>HDMI 2.0 連接線</p>
	<p>SuperSpeed USB 5 Gbps (USB 3.2 Gen1) 上載線（啓用顯示器上的 USB 連接埠）</p>
	<ul style="list-style-type: none"> 快速安裝指南 安全、環保與法規資訊

產品功能特色

Dell S2522HG 顯示器配備主動式矩陣、薄膜式電晶體 (TFT) 的液晶顯示器 (LCD) 並使用 LED 背光源。此顯示器的功能特色包括：

- 62.20 cm (24.50 英吋) 可視區域（對角測量）。
- 1920 x 1080 (16:9) 解析度，並支援較低解析度的全螢幕顯示功能。
- NVIDIA® G-SYNC® Compatible Certification 和 AMD FreeSync™ Premium Technology 能夠大幅減少圖形失真，例如畫面不完整和停頓，達到更平順流暢的遊戲體驗。



- 在 **Extreme (極速)** 模式 * 下，支援高達 240 Hz 重新整理速率和 1 毫秒快速灰階至灰階反應時間
- 99% sRGB 色域
- 傾斜、旋轉、樞軸以及高度調整功能
- DisplayPort 及 HDMI 的數位連線
- 配備 1 個 SuperSpeed USB 5 Gbps (USB 3.2 Gen1) Type B 上載埠、1 個 SuperSpeed USB 5 Gbps (USB 3.2 Gen1) Type-A 下載充電埠，以及 3 個 SuperSpeed USB 5 Gbps (USB 3.2 Gen1) Type-A 下載埠。
- 啟用支援遊戲機 VRR。
- 可移除的支架與視訊電子標準協會 (VESA™) 100 mm 安裝孔，提供您彈性的安裝方式。
- 如果您的系統有支援隨插即用功能，便可使用該功能。
- 畫面顯示項目 (OSD) 調整功能表，可讓您輕鬆設定各項設定值，並將畫面進行最佳化處理。
- 遊戲增強的功能 (例如 **Timer (計時器)**、**Frame Rate (畫面播放速率)** 和 **Dark Stabilizer (暗處穩定器)**) 和增強的遊戲模式 (例如 **FPS**、**MOBA/RTS**、**SPORTS** 或 **RPG**) 以及其它 3 種遊戲模式可用來進行個人化的偏好設定。
- 電源和 OSD 按鈕鎖定
- 安全鎖槽
- 支架鎖
- 待機模式中 ≤ 0.3 W
- 透過無閃爍設計螢幕和 **ComfortView** 功能大幅降低發出的藍光，讓眼睛感到更加舒適。

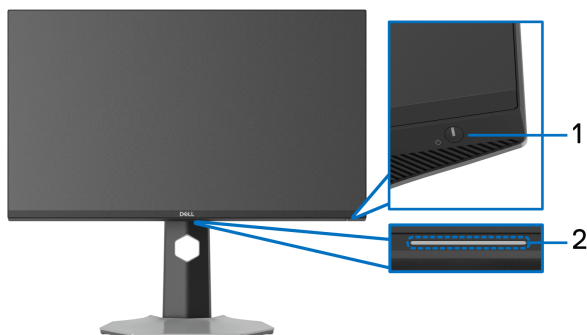
⚠ 警告：顯示器發出的藍光可能會造成長期影響使眼睛受到損害，包括眼睛疲勞、數位視覺疲勞等等。ComfortView 功能經設計可減少顯示器發出的藍光，使眼睛舒適。

* 在 **Extreme (極速)** 模式中可達到 1 毫秒，因此可減少明顯的動作模糊，並提高影像反應。不過，這可能會造成影像出現一些輕微而明顯的視覺殘影。由於每個系統設定和每位玩家的需求不同，因此建議使用者實驗不同的模式，找出適合的設定。



認識各部位與控制裝置

前視圖

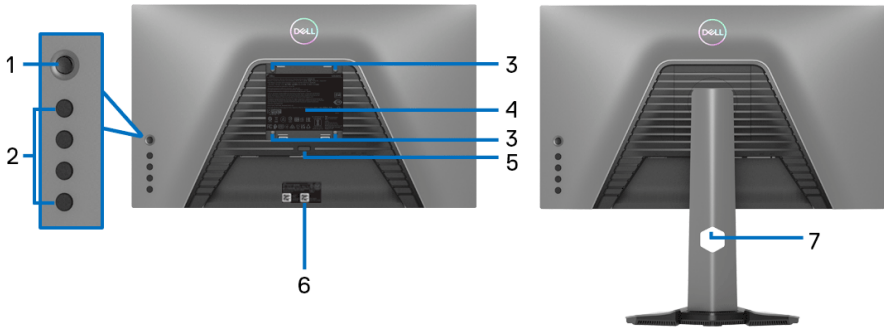


標籤	說明	使用
1	電源開啓 / 關閉按鈕 (含 LED 指示燈)	開啓或關閉顯示器。 恆亮白燈表示顯示器開啓並正常運作。 閃爍白燈表示顯示器處於待機模式。
2	下照燈	顯示器安裝完畢時，點選顯示器底部的觸控感測器即可開啓或關閉下照燈（請參閱 下照燈 和 Downlight（下照燈） ）。 注意： 從 2021 年 8 月起開始生產的顯示器上，下照燈只能使用 OSD 功能表開啓或關閉。

側視圖



背視圖



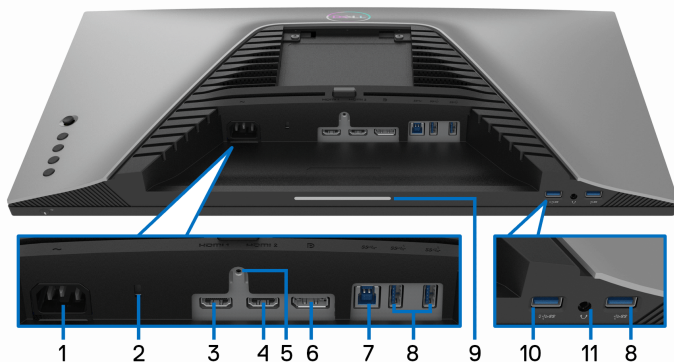
不含顯示器支架的背視圖

含顯示器支架的背視圖

標籤	說明	使用
1	搖桿	用來瀏覽 OSD 功能表。
2	功能按鈕	如需詳細資訊，請參閱 操作顯示器 。
3	VESA 安裝孔 (100 mm x 100 mm - 位於安裝的外蓋後方)	採用 VESA 相容的壁掛安裝套件安裝顯示器 (100 mm x 100 mm)。
4	法規標籤	列出通過的法規。
5	支架移除按鈕	可從顯示器鬆開支架。
6	條碼、序號和服務標籤	若要聯絡 Dell 以取得技術支援，請參考標籤上的資訊。服務標籤是唯一的英數字元識別碼，可供 Dell 服務技術人員識別顯示器中的硬體元件並存取保固資訊。
7	連接線整理槽	整理穿過插槽的纜線。



底視圖



無顯示器支架的底視圖

標籤	說明	使用
1	電源連接器	連接電源線（顯示器隨附）。
2	安全鎖槽	使用安全鎖固定顯示器（未提供安全鎖）。
3	HDMI 連接埠 (HDMI 1)	使用 HDMI 連接線（顯示器隨附）連接電腦。
4	HDMI 連接埠 (HDMI 2)	使用 HDMI 連接線（顯示器隨附）連接電腦。
5	支架鎖功能	使用 M3 x 6 mm 螺絲（未提供螺絲），將支架鎖在顯示器上。
6	DisplayPort	使用 DisplayPort 連接線（顯示器隨附）連接電腦。
7	SuperSpeed USB 5 Gbps (USB 3.2 Gen1) Type-B 上載埠	從此連接埠將 USB 連接線（顯示器隨附）連接到電腦，以便啓用顯示器的 USB 連接埠。



8	SuperSpeed USB 5 Gbps (USB 3.2 Gen1) Type-A 下載埠 (3)	<p>連接 USB 3.2 Gen1 (5 Gbps) 裝置。*</p> <p>注意：若要使用這些連接埠，必須將 USB 連接線（顯示器隨附）連接到顯示器的 USB 上載埠和電腦。</p>
9	下照燈	<p>顯示器安裝完畢時，點選顯示器底部的觸控感測器即可開啓或關閉下照燈。原廠設定值為開啓，如果連接電源線，下照燈將啓動（請參閱 Downlight（下照燈））。</p> <div data-bbox="549 424 947 759" data-label="Image"> </div> <p>注意：從 2021 年 8 月起開始生產的顯示器上，下照燈只能使用 OSD 功能表開啓或關閉。</p>
10	具備充電功能的 SuperSpeed USB 5 Gbps (USB 3.2 Gen1) Type-A 下載埠	<p>連接到電腦將 USB 裝置充電。</p>
11	耳機輸出連接埠	<p>將耳機連接到電腦。</p> <p>小心：音量控制或等化器的音訊輸出增加 50% 以上可能會增加耳機的輸出電壓，因而提升聲壓位準。</p>

* 若要避免訊號干擾，當無線 USB 裝置連接到 USB 下載埠時，不建議將其它任何 USB 裝置連接到相鄰的連接埠。



顯示器規格

機型	S2522HG
螢幕類型	主動式矩陣 - TFT LCD
面板技術	快速 IPS
縱橫比	16:9
可視影像	
對角	622 mm (24.50 英吋)
寬度 (有效顯示區域)	543.74 mm (21.40 英吋)
高度 (有效顯示區域)	302.62 mm (11.91 英吋)
全部區域	164545.63 mm ² (255.04 英吋 ²)
像素點距	0.2832 x 0.2802 mm
每英吋像素 (PPI)	90
視角	
垂直	178° (典型)
水平	178° (典型)
亮度輸出	400 cd/m ² (典型)
對比度	1000 至 1 (典型)
面板塗層	偏光鏡的防眩光 (霧光 25%、3H)
背光	白色 LED 邊光系統
反應時間	Extreme (極速) 模式灰階至灰階 1 毫秒 * Super Fast (超級快速) 模式灰階至灰階為 2 毫秒 Fast (快速) 模式灰階至灰階為 4 毫秒 * 在 Extreme (極速) 模式中可達到 1 毫秒，因此可減少明顯的動作模糊，並提高影像反應。不過，這可能會造成影像出現一些輕微而明顯的視覺殘影。由於每個系統設定和每位玩家的需求不同，因此建議使用者實驗不同的模式，找出適合的設定。



色彩深度	1678 萬色（8 位元）
色域	sRGB 99%（典型）
連線	<ul style="list-style-type: none"> · 1 x 1.2 版的 DisplayPort 連接埠 · 2 x 2.0 版的 HDMI 連接埠 · 1 x 耳機輸出連接埠 · 1 x USB 3.2 Gen1 (5 Gbps) 上傳埠 · 4 x USB 3.2 Gen1 (5 Gbps) 下載埠，具備 2 A（最大）的 BC1.2 充電功能
邊緣寬度（顯示器邊緣至有效顯示區域）	
頂部	5.84 mm
左側 / 右側	5.83 mm/5.83 mm
底部	18.79 mm
調整能力	
支架可調整高度	0 至 130 mm
傾斜	-5° 至 21°
旋轉	-45° 至 45°
樞軸	-90° 至 90°
Dell Display Manager 相容性	輕鬆排列和其它主要功能
安全性	安全鎖槽（纜鎖另售）

解析度規格

機型	S2522HG
水平掃瞄範圍	30 kHz 至 255 kHz（自動）
垂直掃瞄範圍	48 Hz 至 240 Hz（自動）
最高預設解析度	1920 x 1080 @ 240 Hz



支援視訊模式

機型	S2522HG
視訊顯示能力 (HDMI 和 DisplayPort)	480i、480p、576i、576p、720p、1080i、1080p、FHD

預設顯示模式

顯示模式	水平更新率 (kHz)	垂直更新率 (Hz)	像素時脈 (MHz)	同步極性 (水平 / 垂直)
720 x 400	31.50	70.10	28.30	-/+
VESA、640 x 480	31.50	59.90	25.20	-/-
VESA、640 x 480	37.50	75.00	31.50	-/-
VESA、800 x 600	37.90	60.30	40.00	+/+
VESA、800 x 600	46.90	75.00	49.50	+/+
VESA、1024 x 768	48.40	60.00	65.00	-/-
VESA、1024 x 768	60.00	75.00	78.80	+/+
VESA、1152 x 864	67.50	75.00	108.00	+/+
VESA、1280 x 1024	64.00	60.00	108.00	+/+
VESA、1280 x 1024	80.00	75.00	135.00	+/+
VESA、1600 x 900	60.00	60.00	108.00	+/+
VESA、1920 x 1080	67.50	60.00	148.50	+/+
1920 x 1080	137.30	120.00	285.50	+/-
1920 x 1080	166.60	144.00	346.50	+/-
1920 x 1080	278.40	240.00	567.40	+/-



電氣規格

機型	S2522HG
影像輸入訊號	HDMI 2.0/DisplayPort 1.2，每條差動線為 600 mV，每對差動線輸入阻抗為 100 Ω
AC 輸入電壓 / 頻率 / 電流	電壓 100 VAC 至 240 VAC / 50 Hz 或 60 Hz ± 3 Hz / 1.50 A（典型）
浪湧電流	<ul style="list-style-type: none">• 120 V：在 0°C 時 30 A（最大值）（冷開機）• 240 V：在 0°C 時 60 A（最大值）（冷開機）
耗電量	<ul style="list-style-type: none">• 0.3 W（關閉模式）¹• 0.3 W（待機模式）¹• 16.8 W（啓動模式）¹• 72 W（最大值）²• 17.26 W (Pon)³• 55.77 kWh (TEC)³

¹ 按照 EU 2019/2021 和 EU 2019/2013 進行界定。

² 全部 USB 連接埠達到最大功率負載的最大亮度和對比設定。

³ Pon：參考 Energy Star 測試方法測得的啓動模式耗電量。
TEC：參考 Energy Star 測試方法測得的總耗電量，單位為 kWh。

本文件僅供參考，並反映實驗室的效能。視您所訂購軟體、組件及週邊設備的不同，您的產品可能有不同效能，且產品也無義務更新此項資訊。

因此，客戶進行電氣公差或其它公差的相關決策時，不應依賴此項資訊。在明示或暗示情況下，保固條件都不涵蓋準確性或完整性。



實體特性

機型	S2522HG
訊號連接線類型	<ul style="list-style-type: none">· 數位：DisplayPort、20 針腳· 數位：HDMI、19 針腳· 通用序列匯流排：USB、9 針腳
注意： Dell 顯示器能夠與顯示器隨附的視訊連接線充分搭配運作。由於 Dell 無法控制市場上不同的連接線供應商，也無法控制用於製造這些連接線的材料類型、連接器和製程，因此 Dell 無法保證除了 Dell 顯示器隨附的連接線，其餘連接線是否能夠發揮視訊效能。	
尺寸（含支架）	
高（延伸時）	505.75 mm（19.91 英吋）
高（收縮時）	375.75 mm（14.79 英吋）
寬	555.40 mm（21.87 英吋）
深	200.30 mm（7.89 英吋）
尺寸（不含支架）	
高	327.24 mm（12.88 英吋）
寬	555.40 mm（21.87 英吋）
深	68.38 mm（2.69 英吋）
支架尺寸	
高（延伸時）	416.90 mm（16.41 英吋）
高（收縮時）	369.19 mm（14.54 英吋）
寬	275.90 mm（10.86 英吋）
深	200.30 mm（7.89 英吋）
重量	
含包裝重量	8.54 公斤（18.82 磅）
含支架組件與連接線的重量	6.13 公斤（13.51 磅）
不含支架組件的重量（壁掛安裝或 VESA 安裝方式 - 沒有連接線）	3.72 公斤（8.20 磅）
支架組件的重量	2.00 公斤（4.41 磅）



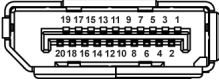
環境特性

機型	S2522HG
相容標準	
<ul style="list-style-type: none">· 符合 RoHS 標準· 不含溴化阻燃劑 / 聚氯乙烯的顯示器（不包含外部連接線）· 玻璃不含砷，此外只有面板不含汞	
溫度	
運作時	0°C 至 40°C（32°F 至 104°F）
未運作時	<ul style="list-style-type: none">· 存放：-20°C 至 60°C（-4°F 至 140°F）· 運送：-20°C 至 60°C（-4°F 至 140°F）
濕度	
運作時	10% 至 80%（沒有水氣凝結）
未運作時	<ul style="list-style-type: none">· 存放：5% 至 90%（沒有水氣凝結）· 運送：5% 至 90%（沒有水氣凝結）
海拔高度	
運作時	5000 m (16404 ft)（最大）
未運作時	12192 m (40000 ft)（最大）
散熱	<ul style="list-style-type: none">· 245.66 BTU/ 小時（最大）· 57.32 BTU/ 小時（典型）



針腳定義

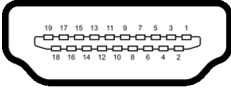
DisplayPort 連接器



針腳編號	20 針腳訊號連接線的顯示器端
1	ML3 (n)
2	接地
3	ML3 (p)
4	ML2 (n)
5	接地
6	ML2 (p)
7	ML1 (n)
8	接地
9	ML1 (p)
10	ML0 (n)
11	接地
12	ML0 (p)
13	接地
14	接地
15	AUX (p)
16	接地
17	AUX (n)
18	熱插拔偵測
19	Re-PWR
20	+3.3 V DP_PWR



HDMI 連接器



針腳編號	19 針腳訊號連接線的顯示器端
1	TMDS 資料 2+
2	TMDS 資料 2 遮蔽
3	TMDS 資料 2-
4	TMDS 資料 1+
5	TMDS 資料 1 遮蔽
6	TMDS 資料 1-
7	TMDS 資料 0+
8	TMDS 資料 0 遮蔽
9	TMDS 資料 0-
10	TMDS 時脈 +
11	TMDS 時脈遮蔽
12	TMDS 時脈 -
13	CEC
14	保留 (裝置上的 N.C.)
15	DDC 時脈 (SCL)
16	DDC 資料 (SDA)
17	DDC/CEC 接地
18	+5 V 電源
19	熱插拔偵測



隨插即用相容性


您可將顯示器連接到任何有隨插即用相容性的系統中。本顯示器會使用顯示器資料通道（Display Data Channel, DDC）通訊協定，自動提供其延伸顯示識別資料（Extended Display Identification Data, EDID）給系統，因此系統便能自行設定並將顯示器設定值最佳化。大多數的顯示器安裝均為自動執行，您可自行選擇不同設定。如需更多顯示器設定的相關資訊，請參閱[操作顯示器](#)。

通用序列匯流排 (USB) 介面

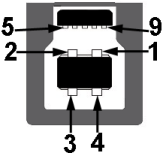
此部分提供有關您顯示器上可用的 USB 連接埠資訊。

 **注意：**此顯示器符合 SuperSpeed USB 5 Gbps (USB 3.2 Gen1) 規格。

傳輸速度	資料速度	耗電量 *
超高速	5 Gbps	4.50 W（每個連接埠的最大值）
高速	480 Mbps	4.50 W（每個連接埠的最大值）
全速	12 Mbps	4.50 W（每個連接埠的最大值）

*USB 下載埠（帶有  電池圖示）在電池充電版本設備或一般 USB 裝置上，電流高達 2 A。

USB 3.2 Gen1 (5 Gbps) 上載連接器



針腳編號	9 針腳連接器端
1	VCC
2	D-
3	D+
4	接地
5	SSTX-
6	SSTX+



7	接地
8	SSRX-
9	SSRX+


USB 3.2 Gen1 (5 Gbps) 下載連接器




針腳編號	9 針腳連接器端
1	VCC
2	D-
3	D+
4	接地
5	SSRX-
6	SSRX+
7	接地
8	SSTX-
9	SSTX+

USB 連接埠

- 1 個上載埠 - 背面
- 2 個下載埠 - 背面
- 2 個下載埠 - 底部

充電連接埠 – 帶有  圖示的連接埠；裝置為 BC1.2 規格時，支援 2 A 快速充電功能。

 **注意：** SuperSpeed USB 5 Gbps (USB 3.2 Gen1) 功能需要 SuperSpeed USB 5 Gbps (USB 3.2 Gen1) 相容的電腦。

 **注意：** 顯示器的 USB 連接埠僅可在顯示器開啓或於待機模式中運作。若您關閉顯示器然後再開啓，連接的周邊設備需要數秒鐘才能恢復正常功能。



液晶顯示器品質與像素政策

在液晶顯示器生產過程中，某個或者多個像素有時會保持不變狀態，這些像素很難發現，而且不會影響顯示器品質或者功能。有關 Dell 顯示器品質與像素政策的詳情，如需更多資訊，請參閱 www.dell.com/pixelguidelines

人體工學

△ 小心：不當使用或長時間使用鍵盤可能會造成傷害。

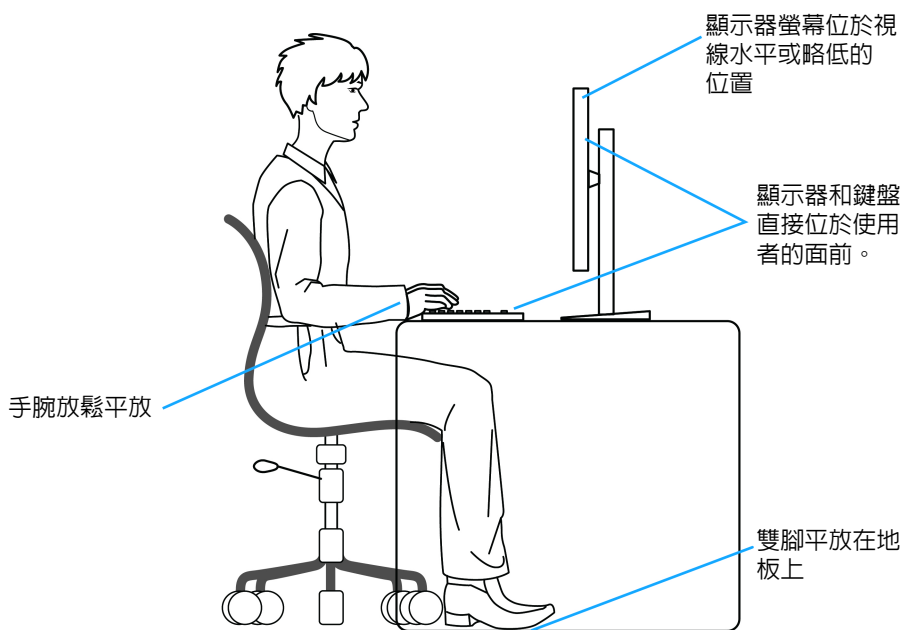
△ 小心：長時間觀看顯示器螢幕可能會導致眼睛疲勞。

為了舒適和效率，在設置和使用電腦工作站時，請遵循下列準則：

- 放置電腦，使顯示器和鍵盤在您工作時正好位於您的面前。市售的特殊放置架有助於您正確放置鍵盤。
- 若要降低由於長時間使用顯示器所造成的眼睛疲勞和頸部 / 手臂 / 背部 / 肩部疼痛，建議您：
 1. 將螢幕放置於距離眼睛 20 至 28 英吋（50 至 70 公分）之處。
 2. 長時間觀看顯示器後，請經常眨眼或用水保持眼睛濕潤。
 3. 每觀看兩小時固定休息 20 分鐘。
 4. 在休息時不觀看螢幕，並且注視至少距離 20 英尺遠的物體至少 20 秒。
 5. 在休息期間做伸展運動，以舒緩頸部、手臂、背部與肩部的壓力。
- 坐在顯示器前面時，請確認顯示器螢幕位於視線水平或略低的位置。
- 調整顯示器的傾斜度、對比度和亮度設定。
- 調整您周圍的環境照明（例如頭頂的燈光、檯燈以及附近窗戶上的窗簾或百葉窗），盡可能減少顯示器螢幕上的反射和眩光。
- 使用妥善支撐下背部的座椅。
- 使用鍵盤或滑鼠時，前臂保持水平，手腕處於自然且舒適的位置。
- 使用鍵盤或滑鼠時，務必預留手部休息的空間。
- 讓兩側的上臂自然垂下。
- 務必將雙腳平放在地板上。
- 坐下時，確認腿部的重量在腳上，而非在座椅的前部。調整座椅的高度或必要時使用腳凳保持正確的姿勢。
- 變換您的工作活動。嘗試安排您的工作，以免長時間坐著工作。嘗試每隔一段時間站起或起身走動。



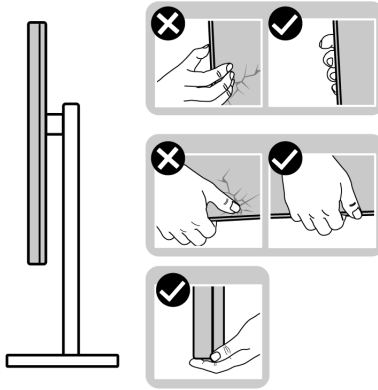
- 確認辦公桌下方的區域無任何障礙物、連接線或電源線，以免干擾舒適的座椅或造成潛在的絆倒危險。



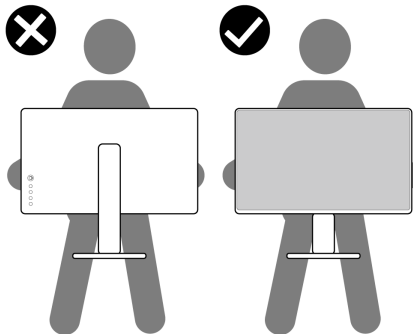
處理和搬動顯示器

為了確保在抬起或搬動顯示器時安全處理顯示器，請遵循下列準則：

- 在搬動或抬起顯示器之前，請關閉電腦和顯示器。
- 拔除顯示器的所有連接線。
- 以原始包裝材料包裝顯示器並放入原始包裝箱中。
- 抬起或搬動顯示器時，請緊握顯示器的底部邊緣和側面，請勿過度用力。



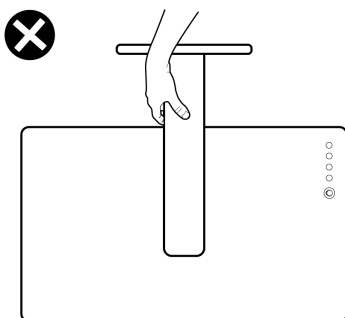
- 抬起或搬動顯示器時，確認螢幕背對您，而且請勿按壓顯示區域，以避免造成任何刮傷或損壞。



- 運送顯示器時，請避免造成任何突然的衝擊或振動。



- 抬起或搬動顯示器時，請勿在握住底座或可調式支架時將顯示器倒立。這可能會導致顯示器意外損壞或造成人身傷害。



維護指南

清潔您的顯示器

△ **小心：**請於清潔顯示器之前，詳閱並依照[安全資訊](#)中的說明，以清潔顯示器。

⚠ **警告：**清潔顯示器之前，請先將顯示器電源線從電源插座上拔除。

請依照下列指示拆開包裝、清潔或拿取顯示器：

- 如欲清潔抗靜電螢幕，請用清水將一塊柔軟乾淨的布稍微沾濕後進行擦拭。若有可能，請使用特殊的螢幕清潔布或適用於抗靜電塗層的清潔劑清潔螢幕。請勿使用含苯、稀釋劑、阿摩尼亞或有腐蝕作用的清潔劑或壓縮空氣進行清潔。
- 請使用稍微沾濕的溫熱軟布清潔顯示器。請避免使用任何類型的清潔劑，因為某些清潔劑會在顯示器上留下一層乳狀薄膜。
- 若您將顯示器拆封時發現白色粉末，請用布擦拭。
- 請小心搬運顯示器，深色的顯示器較淺色的顯示器更容易因刮傷而產生白色刮痕。
- 為維持顯示器的最佳影像品質，請使用具有動態變化的螢幕保護程式，並於未使用時將顯示器關機。



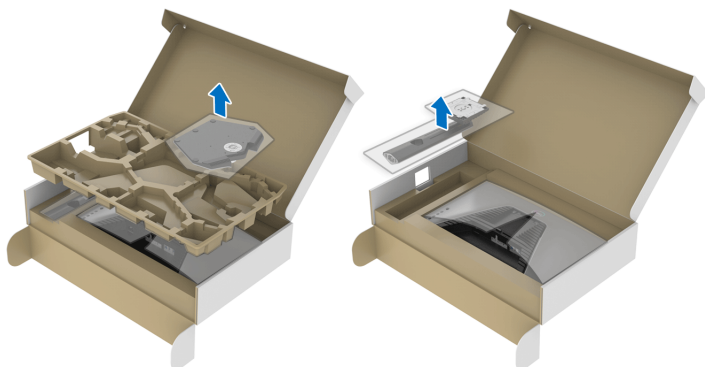
設定顯示器

安裝支架

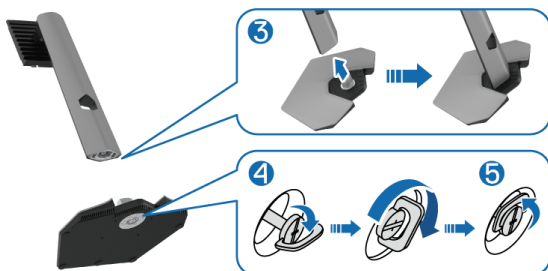
- 注意：支架並非原廠安裝。
- 注意：下列步驟適用於設置顯示器隨附的支架。如果想要安裝從其它任何來源購買的支架，請參照隨支架提供的安裝說明進行安裝。

安裝顯示器支架：

1. 按照箱板上的指示，將支架從固定墊中取出。
2. 從包裝襯墊中取出底座和可調式支架。



3. 將可調式支架對準底座並放置於底座上。
4. 開啓底座底部的螺絲握柄並且順時針轉動，將支架組件固定。
5. 關閉螺絲握柄。

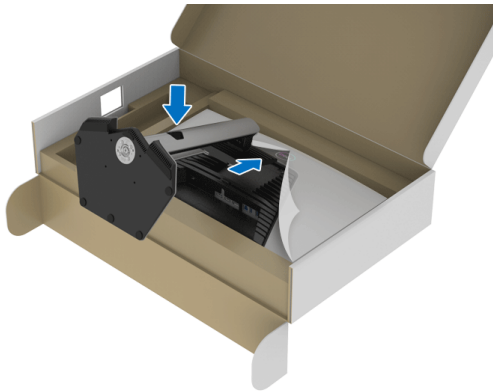


6. 掀開顯示器上的保護套可看到顯示器上的 VESA 槽。



注意：在將支架組件安裝到顯示器之前，請確認前擋板已打開以留出空間進行安裝。

7. 將可調式支架上的扣件插入顯示器後蓋上的槽中，然後放下支架組件卡入定位。

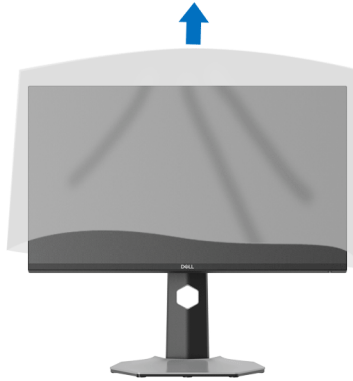


8. 握住可調式支架，並小心地抬起顯示器，然後將顯示器放在平坦的表面上。



注意：抬起顯示器時，牢牢握住可調式支架，以免造成意外損壞。

9. 拿起顯示器的保護套。



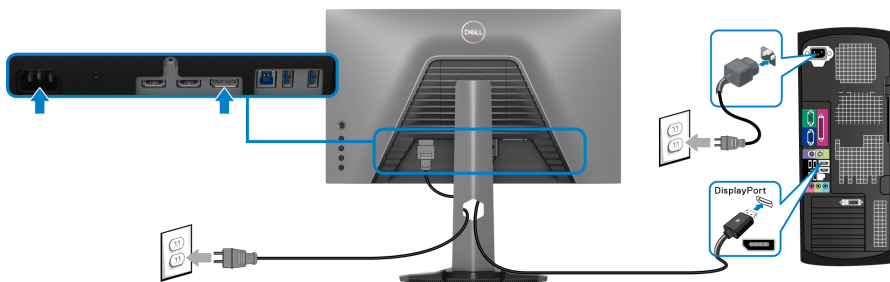
連接您的顯示器

- ⚠ **警告：**在您開始執行本節的任何程序之前，請先仔細閱讀並遵守[安全資訊](#)。
- ✎ **注意：**Dell 顯示器能夠透過 Dell 內附提供的連接線達到最佳效果。Dell 不保證如果使用非 Dell 連接線能夠正常呈現視訊品質和效能。
- ✎ **注意：**安裝連接線之前，將連接線穿過連接線整理槽。
- ✎ **注意：**請勿將全部的連接線同時連接到電腦。
- ✎ **注意：**影像僅用於說明。電腦的外觀可能會有所不同。

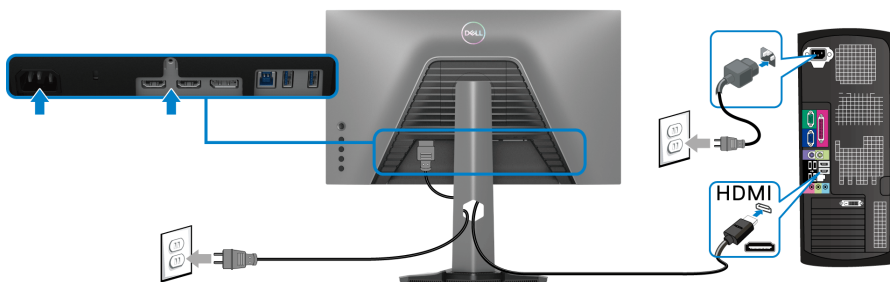
將您的顯示器連接至電腦：

1. 請關閉您的電腦並拔下電腦的電源線。
2. 將顯示器上的 DisplayPort 或 HDMI 連接線連接到電腦。

連接 DisplayPort (DP 到 DP) 連接線和電源線

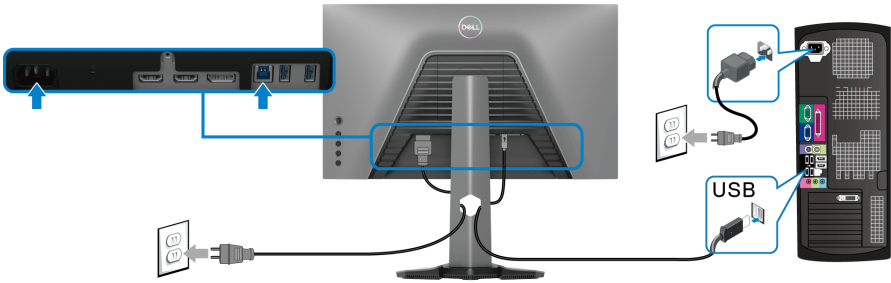


連接 HDMI 連接線和電源線



連接 SuperSpeed USB 5 Gbps (USB 3.2 Gen1) 連接線和電源線

在您完成連接 DisplayPort/HDMI 連接線後，請依照下方程序將 USB 線連接至電腦，並完成您的顯示器設定：



1. 將 USB 3.2 Gen1 上載埠（隨附連接線）連接至您電腦的 USB 3.2 Gen1 連接埠（細節請參閱[底視圖](#)）。
2. 將 USB 3.2 Gen1 周邊設備連接至顯示器的 USB 3.2 Gen1 下載埠。
3. 將電腦與顯示器的電源線插入附近的電源插座。

注意：請使用顯示器支架上的連接線整理槽整理連接線。

4. 打開顯示器與電腦。

若您的顯示器有顯示影像，便表示安裝完成。若顯示器沒有顯示任何影像，請參閱[常見問題](#)。

整理您的連接線



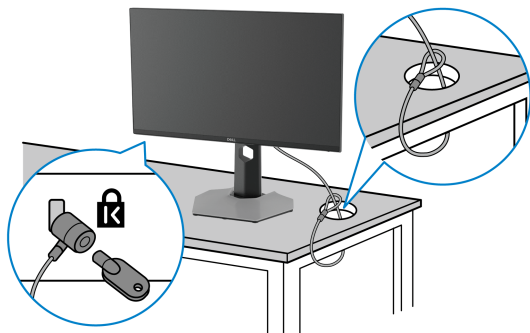
將所有必要的連接線安裝至您的顯示器與電腦之後（請參閱[連接您的顯示器](#)以安裝連接線），請如上圖所示整理所有的連接線。




使用 Kensington 鎖保護顯示器（選配）

安全鎖槽位於顯示器的底部（請參閱[安全鎖槽](#)）。


如需使用 Kensington 鎖（另行購買）的詳細資訊，請參閱安全鎖隨附的文件。
使用 Kensington 安全鎖將顯示器固定在桌上。

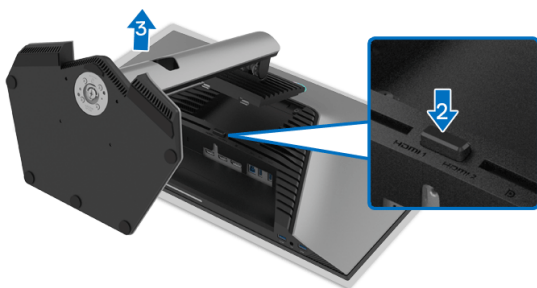


 注意：影像僅用於說明。安全鎖的外觀可能會有所不同。

移除顯示器支架

 注意：為避免移除支架時刮傷 LCD 螢幕，請確認將顯示器放置於乾淨柔軟的表面上。

 注意：下列步驟適用於拆卸顯示器隨附的支架。如果拆卸從其它任何來源購買的支架，請參照連同支架提供的安裝說明進行。

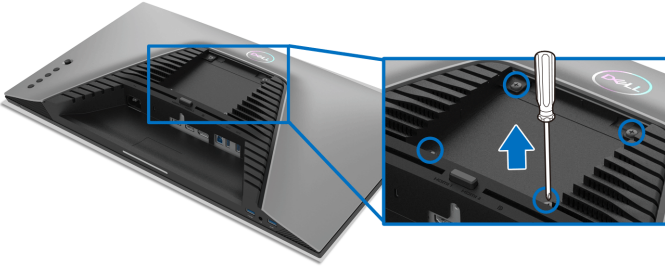


移除支架：

1. 將顯示器放在軟布或軟墊上。
2. 按住支架移除按鈕。
3. 將支架提起，自顯示器移除。



VESA 壁掛式組件（選配）



（螺絲尺寸：M4 x 10 mm）。

請參考 VESA 相容壁掛安裝套件隨附的說明。

1. 將螢幕面板置於穩固平坦鋪有軟布或墊子的桌面上。
2. 取下顯示器支架（請參閱[移除顯示器支架](#)）。
3. 使用十字螺絲起子取下四顆鎖住塑膠外蓋的螺絲。
4. 將壁掛安裝套件中的安裝托架連接至顯示器。
5. 將顯示器安裝於牆面。如需詳細資訊，請參閱壁掛安裝套件隨附的說明文件。

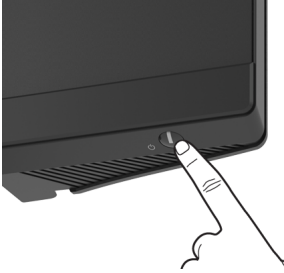
 **注意：**僅限使用符合 UL、CSA 或 GS 列名標準的壁掛式托架，最小重量或負載能力為 14.88 公斤。



操作顯示器

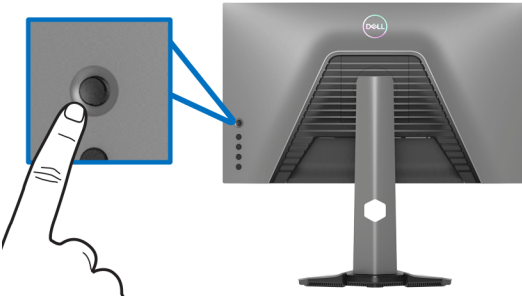
啓動顯示器

按下電源按鈕以開啓顯示器。



使用搖桿控制

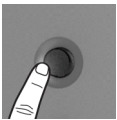
使用顯示器後方的搖桿控制進行 OSD 調整。



1. 按下搖桿按鈕啓動 OSD 主功能表。
2. 移動搖桿的上 / 下 / 左 / 右可切換不同的選項。
3. 再次按下搖桿按鈕可確認設定並結束。

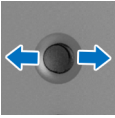
搖桿

說明

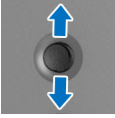


- 當 OSD 功能表開啓時，按下按鈕可確認選取或儲存設定。
- 當 OSD 功能表關閉時，按下按鈕可啓動 OSD 主功能表。請參閱[存取功能表系統](#)。





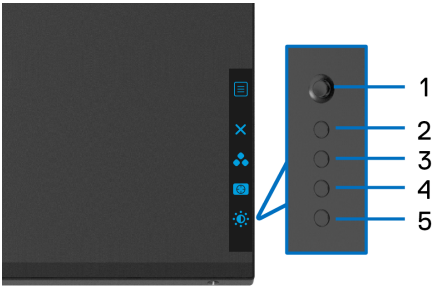
- 用於 2 向（右和左）方向瀏覽。
- 向右移動可進入子功能表。
- 向左移動可離開子功能表。
- 增加（右）或減少（左）所選功能表項目的參數。






- 用於 2 向（上和下）方向瀏覽。
- 切換不同的功能表項目。
- 增加（上）或減少（下）所選功能表項目的參數。

使用後面板控制按鈕

使用顯示器後方的控制按鈕可存取 OSD 功能表和快捷鍵。




下表說明後面板按鈕的功用：

後面板按鈕	說明
1  功能表	使用 功能表 按鈕啟動畫面顯示項目 (OSD)。 請參閱 存取功能表系統 。
2  離開	離開 OSD 主功能表。
3  快捷鍵 /Preset Modes (預設模式)	從預設清單中指定所需的色彩模式。



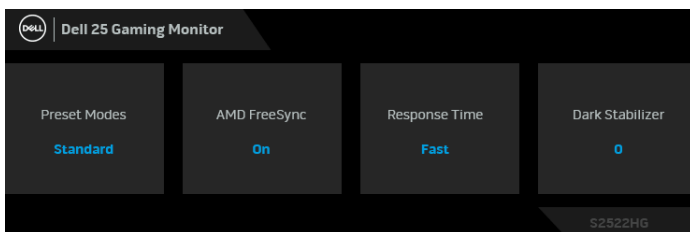
4  啓動 **Dark Stabilizer**（暗處穩定器）功能表。

快捷鍵 /Dark Stabilizer
（暗處穩定器）

5  直接存取 **Brightness/Contrast**（亮度 / 對比）調整滑動桿。

快捷鍵 /Brightness/
Contrast（亮度 /
對比）

您按下任何這些按鈕（不包括搖桿按鈕）時，OSD 狀態列會出現，通知部份 OSD 功能的目前設定。



使用畫面顯示項目 (OSD) 功能表

存取功能表系統



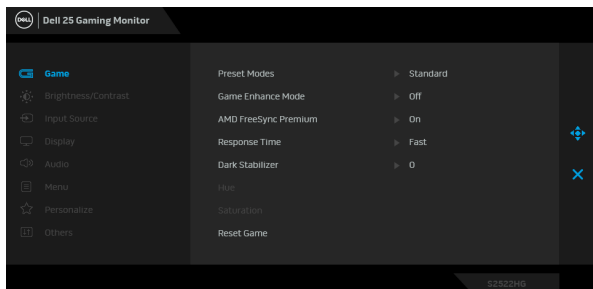
功能表與
子功能表

說明



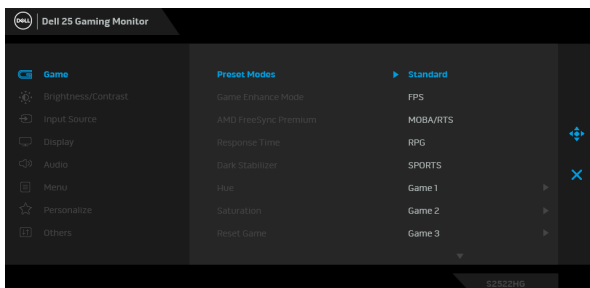
Game（遊戲）

使用此功能表個人化您的視覺遊戲體驗。



Preset Modes (預設模式)

可讓您從預設色彩模式清單中選擇色彩模式。



- **Standard (標準)**：載入顯示器的預設色彩設定。此為預設模式。
- **FPS**：載入最適合第一人稱射擊 (FPS) 遊戲的色彩設定。
- **MOBA/RTS**：載入最適合多人線上戰鬥競技場 (MOBA) 和即時戰略 (RTS) 遊戲的色彩設定。
- **RPG**：載入最適合角色扮演遊戲 (RPG) 的色彩設定。
- **SPORTS (競速)**：載入最適合競速遊戲的色彩設定。
- **Game 1 (遊戲 1) /Game 2 (遊戲 2) /Game 3 (遊戲 3)**：可任您自訂色彩設定、**Response Time (反應時間)** 和 **Dark Stabilizer (暗處穩定器)**，以符合您的遊戲需求。
- **ComfortView**：降低螢幕發出的藍光量，讓眼睛在觀看時更舒適。

警告：顯示器發出的藍光可能會造成長期影響使人體受到傷害，包括數位視覺疲勞、眼睛疲勞與眼睛傷害。長時間使用顯示器也可能造成例如頸部、手臂、背部與肩部等身體疼痛。如需詳細資訊，請參閱[人體工學](#)。

- **Warm (暖色)**：呈現較低色溫的色彩。使用紅色 / 黃色色調，螢幕顏色偏暖色。
- **Cool (冷色)**：呈現較高色溫的色彩。使用藍色色調，螢幕顏色偏冷色。

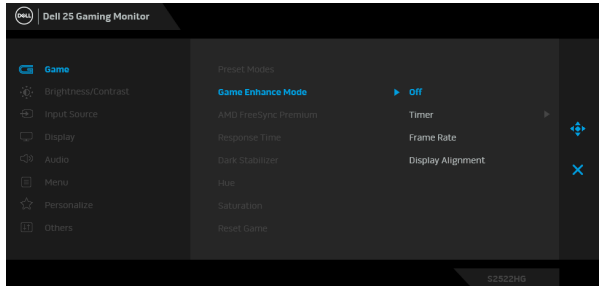


Preset Modes (預設模式)

- **Custom Color (自訂色彩)**：可供您手動調整色彩設定。移動搖桿調整 **Gain (增益)**、**Offset (偏移)**、**Hue (色調)** 和 **Saturation (飽和度)** 值，並建立您自己的預設色彩模式。

Game Enhance Mode (遊戲強化模式)

此功能提供三種可用功能，能強化您的遊戲體驗。



- **Off (關閉)**
選擇 **Off (關閉)** 可停用在 **Game Enhance Mode (遊戲強化模式)** 的下功能。
- **Timer (計時器)**
啓用或停用在畫面左上角的計時器。計時器會顯示遊戲開始後已遊玩的時間。選取時間間隔清單中的選項可供您注意剩餘時間。
- **Frame Rate (畫面播放速率)**
選擇 **On (開啓)** 可在您的遊玩期間顯示目前的每秒畫面播放速率。速率愈高，表示動作愈順暢。
- **Display Alignment (顯示對齊)**
啓動此功能可確認影片內容在多部顯示器上正確對齊。

AMD FreeSync Premium

您選擇 **On (開啓)** 並以最高的畫面播放速度設定顯示器時，能夠消除輸入延遲和畫面不完整，藉以提供更流暢的遊戲體驗。

注意：若要設定最高的畫面播放速度，請參閱[設定最高的畫面播放速度](#)。

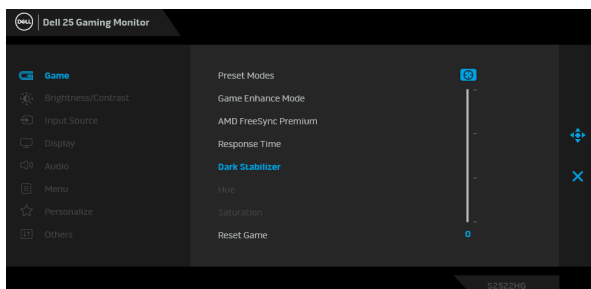
Response Time (反應時間)

可用來將 **Response Time (反應時間)** 設定為 **Fast (快速)**、**Super Fast (超級快速)** 或 **Extreme (極速)**。



Dark Stabilizer (暗處穩定器)

可提升遊戲暗處場景的可見度。值愈高（0 至 3）表示顯示影像的陰暗環境可見度愈好。



Hue (色調)

此功能可轉變視訊影像的色彩為綠色或紫色。此功能可用以調整所需的膚色調色彩。

使用搖桿可調整 0 至 100 之間的色調。

向上移動搖桿可增加視訊影像的綠色陰影。

向下移動搖桿可增加視訊影像的紫色陰影。

注意：Hue (色調) 調整只能在選取 **FPS**、**MOBA/RTS**、**SPORTS (競速)** 或 **RPG** 預設模式時使用。

Saturation (飽和度)

此功能可調整視訊影像的色彩飽和度。

使用搖桿可調整 0 至 100 之間的飽和度。

向上移動搖桿可增加視訊影像的彩色外觀。

向下移動搖桿可增加視訊影像的黑白外觀。

注意：Saturation (飽和度) 調整只能在選取 **FPS**、**MOBA/RTS**、**SPORTS (競速)** 或 **RPG** 預設模式時使用。

Reset Game (重設遊戲)

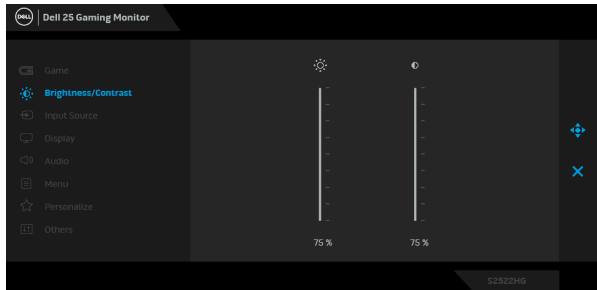
將 **Game (遊戲)** 功能表下的全部設定重設為原廠預設值。





Brightness/ Contrast (亮度 / 對比)

調整顯示器的亮度和對比。



Brightness (亮度)

Brightness (亮度) 功能可調整背光的亮度。

向上移動搖桿可增加亮度，向下移動搖桿可減少亮度（最小值 0 / 最大值 100）。

Contrast (對比)

請先調整 **Brightness (亮度)**，如需進階調整，接著再調整 **Contrast (對比)**。

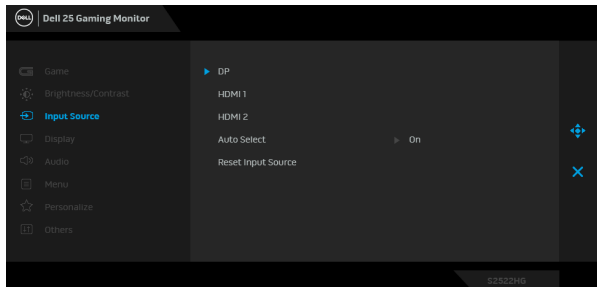
向上移動搖桿可增加對比度，向下移動搖桿可減少對比度（最小值 0 / 最大值 100）。

Contrast (對比) 功能可用以調整顯示器畫面上的明暗度。



Input Source (輸入來源)

選取可能連接到顯示器的不同視訊訊號。



DP

使用 DisplayPort (DP) 連接器時，請選擇 **DP** 輸入。按下搖桿按鈕可確認選擇。

HDMI 1 HDMI 2

使用 HDMI 連接器時，請選擇 **HDMI 1** 或 **HDMI 2** 輸入。按下搖桿按鈕可確認選擇。



**Auto Select
(自動選擇)**

自動掃描可用的輸入來源。按下搖桿按鈕可確認選擇。

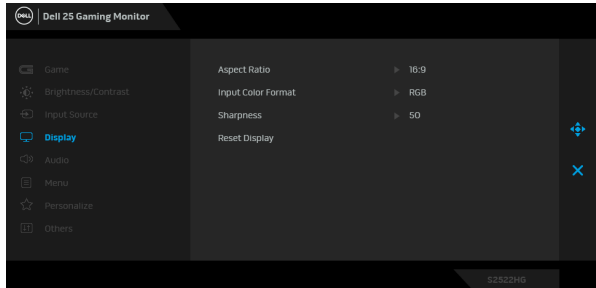
**Reset Input Source
(重設輸入來源)**

將 **Input Source (輸入來源)** 功能表下的全部設定重設為原廠預設值。



**Display
(顯示)**

使用 **Display (顯示)** 功能表以調整影像。



**Aspect Ratio
(縱橫比)**

調整影像比例為 **16:9**、**Auto Resize (自動調整)**、**4:3** 或 **1:1**。

**Input Color Format
(輸入色彩格式)**

允許將視訊輸入模式設為：

- **RGB**：如果顯示器連接至電腦或支援 RGB 輸出的媒體播放器，請選取此選項。
- **YCbCr**：如果媒體播放器僅支援 YCbCr 輸出，請選取此選項。

**Sharpness
(銳利度)**

此功能可使影像看起來更銳利或更柔和。移動搖桿可調整 0 至 100 之間的銳利度。

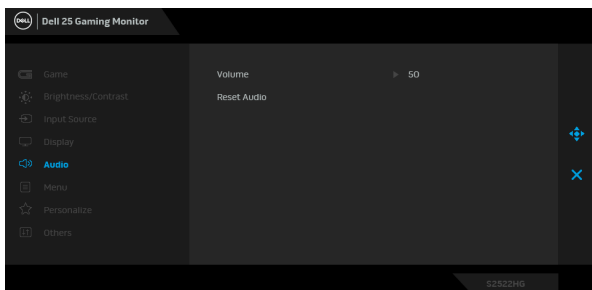
**Reset Display
(重設顯示)**

將 **Display (顯示)** 功能表下的全部設定重設為原廠預設值。





Audio (音訊)



Volume (音量)

調整耳機輸出的音量。
使用搖桿可調整 0 至 100 之間的音量。

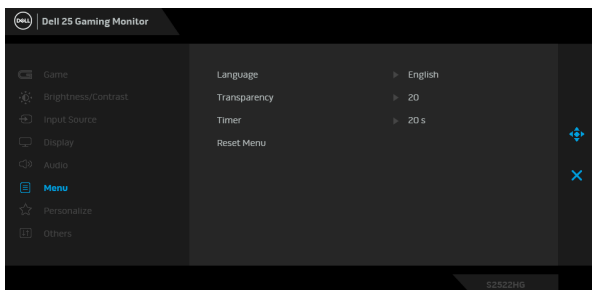
Reset Audio (重設音訊)

將 **Audio (音訊)** 功能表下的全部設定重設為原廠預設值。



Menu (功能表)

選擇此選項可調整 OSD 設定，如 OSD 語言、功能表停留於螢幕上的時間等。



Language (語言)

設定 OSD 顯示螢幕上的八種語言之一（英文、西班牙文、法文、德文、巴西葡萄牙文、俄文、簡體中文或日文）。

Transparency (透明度)

選擇此選項可向上或向下移動搖桿變更功能表透明度（最小值 0/ 最大值 100）。

Timer (計時器)

設定您移動搖桿或按下按鈕後 OSD 保持顯示的時間長度。
移動搖桿能夠以 1 秒為增減單位調整滑動桿（5 至 60 秒）。

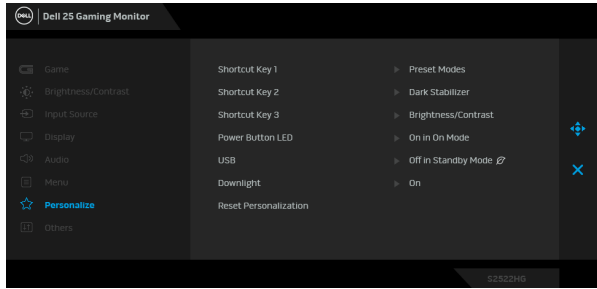
Reset Menu (重設功能表)

將 **Menu (功能表)** 功能表下的全部設定重設為原廠預設值。





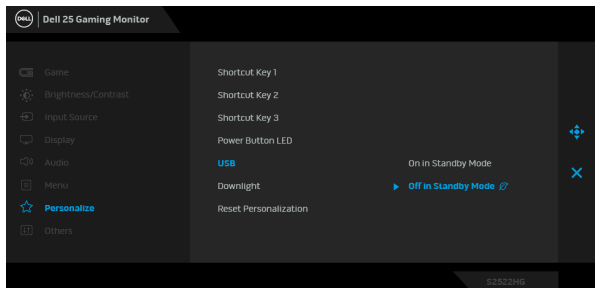
Personalize (個人化)



- Shortcut Key 1 (快捷鍵 1)** 可讓您選擇 **Preset Modes (預設模式)**、**Game Enhance Mode (遊戲強化模式)**、**AMD FreeSync Premium**、**Dark Stabilizer (暗處穩定器)**、**Brightness/Contrast (亮度 / 對比)**、**Input Source (輸入來源)**、**Aspect Ratio (縱橫比)** 或 **Volume (音量)**，並設定為快捷鍵。
- Shortcut Key 2 (快捷鍵 2)**
- Shortcut Key 3 (快捷鍵 3)**

- Power Button LED (電源按鈕 LED)** 可讓您將電源 LED 指示燈設為開啓或關閉，以節約能源。

- USB** 可讓您啓用或停用顯示器待機模式期間的 USB 功能。



注意：只有在拔除 USB 上載連接線時，才能在待機模式下啓用 / 停用 USB。此選項在插入 USB 上載連接線時將無法選取。



Downlight (下照燈)

觸控感測器的原廠預設設定為開啓，點選顯示器底部的觸控感測器即可開啓或關閉下照燈。下照燈開啓時，會亮起藍色（請參閱[下照燈](#)）。

若要關閉觸控感測器，請選擇 **Off**（關閉）。

注意：從 2021 年 8 月起開始生產的顯示器上，下照燈只能使用 OSD 功能表開啓或關閉。

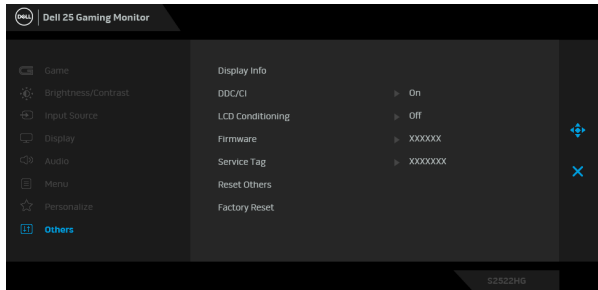
Reset Personalization (重設個人化)

重設 **Personalize**（個人化）功能表下的所有設定為原廠預設值。



Others（其它）

選擇此選項可調整 OSD 設定，例如 **DDC/CI**、**LCD Conditioning**（LCD 調節）等。

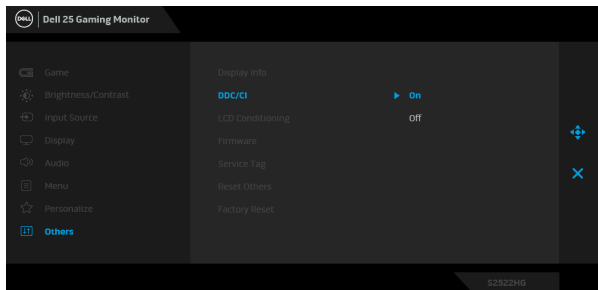


Display Info (顯示資訊)

顯示本顯示器的所有設定值。

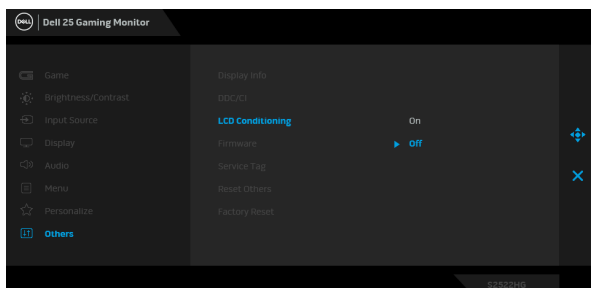
DDC/CI

DDC/CI（顯示資料通道 / 命令介面）可藉由您電腦上的軟體來調整顯示器的參數（亮度、色彩平衡等）。選擇 **Off**（關閉）即可停用此功能。啓用此功能可強化使用者體驗，並最佳化顯示器的使用效能。



LCD Conditioning (LCD 調節)

可協助降低少部分影像殘留的情形。根據影像殘留的程度而定，程式可能需要一些時間來執行。選擇 **On** (開啓) 即可啓用此功能。



Firmware (韌體)

顯示顯示器的韌體版本。

Service Tag (服務標籤)

顯示顯示器的服務標籤。您求助電話支援、檢查保固狀態、在 Dell 的網站更新驅動程式等等時，需要此字串。

Reset Others (重設其它)

將 **Others** (其它) 功能表下的全部設定重設為原廠預設值。

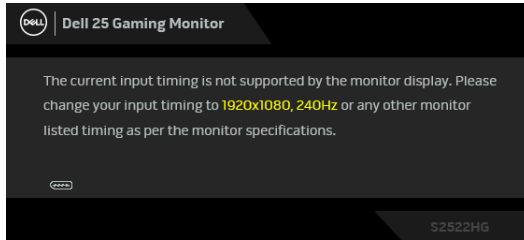
Factory Reset (原廠重設)

將全部預設值還原為原廠預設值。



OSD 警告訊息

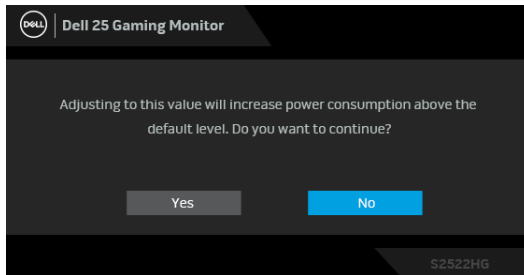
當顯示器不支援特定的解析度模式時，您將會看到下列訊息：




這表示顯示器無法與從電腦所接收到的訊號進行同步化。請參閱[顯示器規格](#)部分，取得此顯示器所支援的水平與垂直掃瞄頻率範圍。建議模式為 1920 x 1080。

 **注意：** 訊息可能依連線輸入訊號而略微不同。

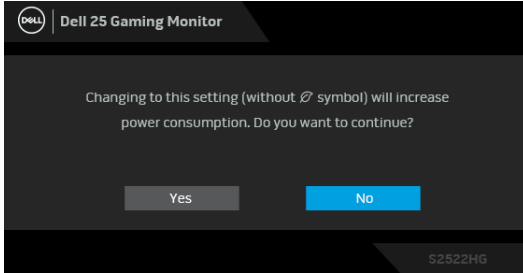
第一次將 **Brightness**（亮度）調整高於預設程度時，會出現下列訊息：




 **注意：** 如果選擇 **Yes**（是），則下次變更 **Brightness**（亮度）設定時將不會出現該訊息。

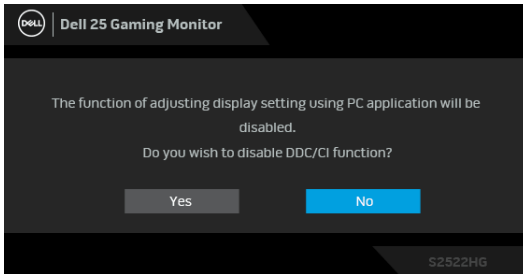


第一次變更預設 **USB** 時，會出現下列訊息：

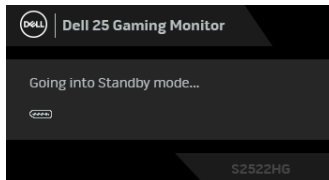


 **注意：**如果選擇 **Yes**（是），則下次變更 **USB** 設定時將不會出現該訊息。您恢復原廠重設時，該訊息將再次出現。

在 **DDC/CI** 功能停用前您將看到下列訊息：



顯示器進入**待機**模式時，將出現下列訊息：

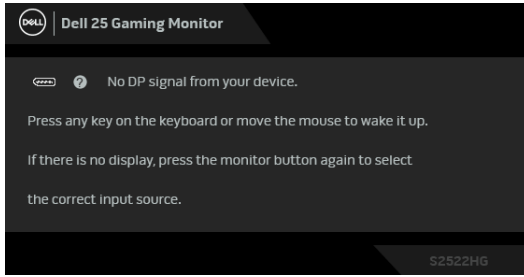


請啟動電腦並喚醒顯示器存取 **OSD**。

 **注意：**訊息可能依連線輸入訊號而略微不同。

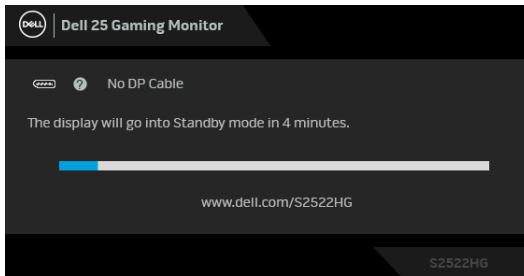


OSD 僅可於正常運作模式下進行操作。在待機模式中，若您按下電源按鈕以外的任何按鈕，端視選擇的輸入而定，將出現下列訊息：



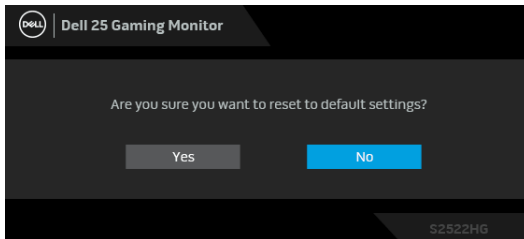
注意：訊息可能依連線輸入訊號而略微不同。

如果選擇 HDMI 或 DP 輸入，而且對應的連接線尚未連接，則會出現以下所示的浮動對話方塊。



注意：訊息可能依連線輸入訊號而略微不同。

選取 **Factory Reset**（原廠重設）時，會出現下列訊息：

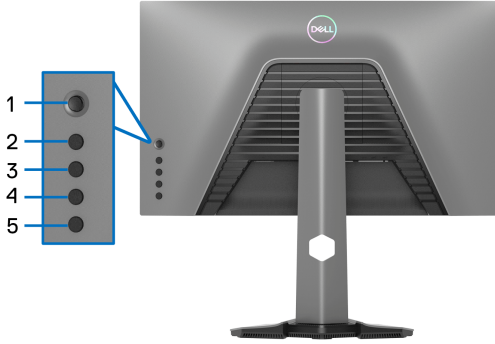


請參閱[疑難排解](#)以取得更多資訊。




鎖定後面板控制按鈕

您可以鎖定後面板控制按鈕，以限制 OSD 功能表和 / 或電源按鈕的使用。



若要鎖定按鈕：

1. 按住**按鈕 5** 經過 4 秒，畫面隨即出現功能表。
2. 選擇下列其中一個選項：
 - **Menu Buttons（功能表按鈕）**：選擇此選項將鎖定電源按鈕以外的全部 OSD 功能表按鈕。
 - **Power Button（電源按鈕）**：選擇此選項將僅鎖定電源按鈕。
 - **Menu + Power Buttons（功能表 + 電源按鈕）**：選擇此選項將鎖定後面板控制的全部按鈕。

若要將按鈕解鎖，請按住**按鈕 5** 4 秒，直到畫面出現功能表。選擇**解鎖圖示**  將按鈕解鎖。



設定最大解析度

 **注意：**步驟可能不盡相同，端視您使用的 Windows 版本而定。

為顯示器設定最大解析度：

在 Windows® 7、Windows® 8 和 Windows® 8.1 系統中：

1. 僅適用於 Windows® 8 和 Windows® 8.1，選取「桌面動態磚」以切換至傳統桌面。
2. 在桌面上按一下右鍵，然後選擇**螢幕解析度**。
3. 如果連接多台顯示器，請務必選取 **S2522HG**。
4. 按一下**螢幕解析度**的下拉式清單，選取 **1920 x 1080**。
5. 按一下**確定**。

在 Windows® 10 系統中：

1. 在桌面上按一下右鍵，然後選擇**顯示設定**。
2. 如果連接多台顯示器，請務必選取 **S2522HG**。
3. 按一下**解析度**的下拉式清單，選取 **1920 x 1080**。
4. 按一下**保留變更**。

設定最高的畫面播放速度

 **注意：**步驟可能不盡相同，端視您使用的 Windows 版本而定。

為顯示器設定最高的畫面播放速度：

在 Windows® 7、Windows® 8 和 Windows® 8.1 系統中：

1. 僅適用於 Windows® 8 和 Windows® 8.1，選取桌面動態磚以切換至傳統桌面。
2. 在桌面上按一下右鍵，然後選擇**螢幕解析度**。
3. 如果連接多台顯示器，請務必選取 **S2522HG**。
4. 按一下**進階設定**。
5. 按一下**監視器**標籤。
6. 按一下**螢幕重新整理的頻率**下拉式清單，並選取 **240 赫茲**。
7. 按一下**確定**。

在 Windows® 10 系統中：

1. 在桌面上按一下右鍵，然後選擇**顯示設定**。
2. 按一下**進階顯示設定**。
3. 如果連接多台顯示器，請務必選取 **S2522HG**。
4. 按一下**顯示卡內容連結**。



5. 按一下**監視器**標籤。
6. 按一下**螢幕重新整理的頻率**下拉式清單，並選取 **240 赫茲**。
7. 按一下**確定**。

若您沒有看到 1920 x 1080 選項，您可能必須更新顯示卡驅動程式。請依照您電腦的狀況，完成下列其中一項程序：

若您有 Dell 桌上型或可攜式電腦：


- 請至 <https://www.dell.com/support>，輸入您的服務標籤，然後下載最新的顯示卡驅動程式。

若您使用的是非 Dell 電腦（可攜式或桌上型電腦）：

- 請至您電腦的支援網站下載最新的顯示卡驅動程式。
- 請至您顯示卡的網站下載最新的顯示卡驅動程式。



使用傾斜和垂直展開功能

 **注意：**下列說明適用於安裝顯示器隨附的支架。如果想要安裝從其它任何來源購買的支架，請參照隨支架提供的安裝說明進行安裝。


傾斜和旋轉展開

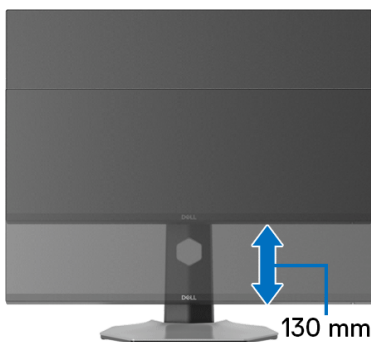
支架連接到顯示器上時，您可以傾斜與旋轉顯示器，以找出最舒適的觀賞角度。



 **注意：**支架並非原廠安裝。

垂直展開

 **注意：**支架的垂直展開高度最大為 130 mm。下圖說明如何垂直展開支架。



旋轉顯示器

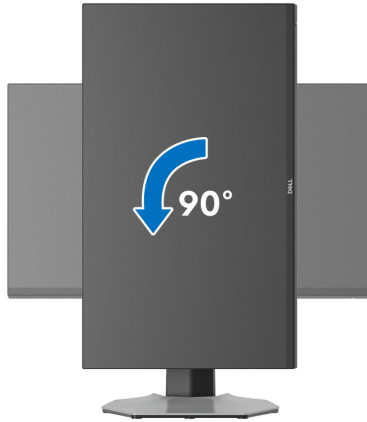
在您旋轉顯示器之前，顯示器必須完全垂直伸展，並完全上傾以避免撞擊顯示器的底邊。



順時針旋轉



逆時針旋轉



- 注意：欲在您的 Dell 電腦上使用顯示旋轉功能（橫向與直向檢視），您需要更新顯示卡驅動程式（顯示器未隨附）。欲下載顯示卡驅動程式，請至 www.dell.com/support 並在下載區的視訊驅動程式找到最新的驅動程式更新。
- 注意：在直向模式中，使用圖形密集的應用程式時，效能可能會降低，例如 3D 遊戲。

調整您系統的旋轉顯示設定

在旋轉您的顯示器之後，您必須完成下方程序以調整您系統的旋轉顯示設定。

- 注意：若您使用的是非 Dell 電腦，您必須至顯示卡驅動程式網站或您電腦製造商網站取得有關旋轉作業系統的資訊。

欲調整旋轉顯示設定：

1. 在桌面上按一下右鍵，然後按一下內容。
 2. 在設定分頁上，按一下進階。
 3. 若您使用 ATI 顯示卡，請選擇旋轉選項並設定偏好的旋轉方式。
 4. 若您使用 NVIDIA 顯示卡，請點選 NVIDIA 選項，並於左手側選擇 NVRotate，接著選擇偏好的旋轉方式。
 5. 若您使用 Intel® 顯示卡，請選擇 Intel 圖形選項，請點選圖形屬性，選擇旋轉選項，接著設定偏好的旋轉方式。
- 注意：若您未見旋轉選項或功能異常，請至 www.dell.com/support 並下載您顯示卡的最新驅動程式。



疑難排解

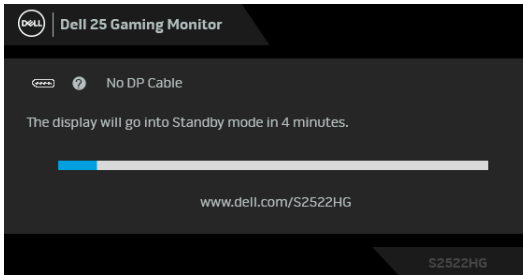
警告：在您開始執行此小節的任何程序之前，請先仔細閱讀並遵守**安全資訊**。

自我測試

您的顯示器具備可讓您檢查顯示器功能是否正常的自我測試功能。若您的顯示器與電腦已正確連接，但顯示器螢幕依然不亮，請您依照以下步驟執行顯示器自我測試：

1. 關閉電腦與顯示器。
2. 從電腦後方拔除視訊連接線。為確保正確的自我測試操作，請將數位連接線自電腦後方拔除。
3. 啟動顯示器。

注意：若顯示器正常運作但無法感應到影像訊號，螢幕上便會出現對話方塊（黑底）。在自我測試模式中時，LED 電源指示燈會亮起白色（預設色彩），下照燈會亮起藍色（預設色彩）。



注意：訊息可能依連線輸入訊號而略微不同。

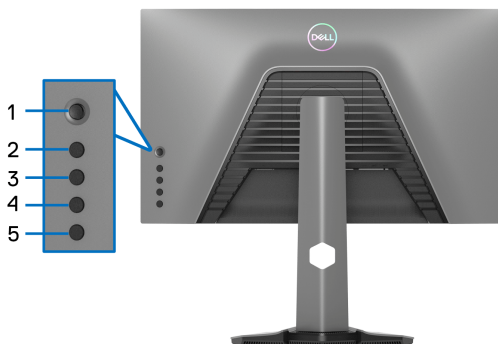
4. 若視訊連接線連結中斷或損壞，在正常的系統運作期間亦將顯示此方塊。
5. 請關閉顯示器並重新連接視訊連接線，然後開啓電腦與顯示器的電源。

若執行上述步驟後顯示器畫面依然空白，由於您的顯示器運作正常，因此請檢查視訊控制器與電腦。




內建診斷工具

您的顯示器配備了內建診斷工具，可協助您判斷螢幕異常現象是顯示器或電腦與視訊卡的問題。



如欲執行內建診斷作業：

1. 請確定螢幕畫面是乾淨的（螢幕表面沒有灰塵微粒）。
2. 按住**按鈕 5** 4 秒，直到畫面出現功能表。
3. 使用搖桿控制反白顯示 **Diagnostics**（診斷） 選項，並按下搖桿按鈕開始診斷。隨即顯示灰色畫面。
4. 觀察螢幕是否有任何瑕疵或異常現象。
5. 再次切換搖桿直到顯示紅色畫面。
6. 觀察螢幕是否有任何瑕疵或異常現象。
7. 請重複步驟 5 及 6，直到畫面顯示綠色、藍色、黑色與白色。注意任何異常現象或瑕疵。

文字畫面顯示時，即表示測試作業已經完成。若要退出，請再次切換搖桿控制。若您使用內建診斷工具時並未偵測到任何螢幕異常現象，即表示顯示器運作正常。請檢查視訊卡與電腦。



常見問題

下表所列是有關於您可能遭遇常見的顯示器問題，與可能解決方法的一般資訊：

一般徵兆	問題說明	可能的解決方法
無視訊 / 電源 LED 指示燈熄滅	無影像	<ul style="list-style-type: none">請確定連接顯示器與電腦的視訊連接線已正確連接並固定。請藉由使用其它電器設備以確認電源插座是否正常運作。請確定完全按下電源按鈕。請確定在 Input Source (輸入來源) 功能表中選擇正確的輸入來源。
無視訊 / 電源 LED 指示燈亮起	無影像或沒有 亮度	<ul style="list-style-type: none">透過 OSD 提高亮度與對比度設定。叫用自我測試檢查 (請參閱自我測試)。檢查視訊連接線接頭針腳是否有彎曲或斷裂。執行內建診斷作業。請確定在 Input Source (輸入來源) 功能表中選擇正確的輸入來源。
焦距模糊	影像模糊、不清楚或有重影	<ul style="list-style-type: none">去除視訊延長線。將顯示器重設為原廠設定值。變更視訊解析度為正確的縱橫比。
視訊抖動 / 跳動	影像出現波紋或 細微移動	<ul style="list-style-type: none">將顯示器重設為原廠設定值。檢查環境因素。將顯示器移至另一個房間再次進行測試。
像素遺失	LCD 螢幕出現 斑點	<ul style="list-style-type: none">關閉然後再度開啓顯示器。像素永久熄滅的現象是源自於 LCD 技術的先天瑕疵。有關 Dell 顯示器品質與像素政策的詳情，如需更多資訊，請參閱 Dell 支援網站：www.dell.com/pixelguidelines



固定像素	LCD 螢幕出現亮點	<ul style="list-style-type: none"> 關閉然後再度開啓顯示器。 像素永久熄滅的現象是源自於 LCD 技術的先天瑕疵。 有關 Dell 顯示器品質與像素政策的詳情，如需更多資訊，請參閱 Dell 支援網站：www.dell.com/pixelguidelines
亮度問題	影像太暗或太亮	<ul style="list-style-type: none"> 將顯示器重設為原廠設定值。 透過 OSD 調整亮度與對比度控制。
圖形失真	螢幕未正確置中	將顯示器重設為原廠設定值。
水平 / 垂直線條	螢幕上出現一條或多條線段	<ul style="list-style-type: none"> 將顯示器重設為原廠設定值。 叫用自我測試功能（請參閱自我測試），並確定是否也在自我測試模式中標示這些線條。 檢查視訊連接線接頭針腳是否有彎曲或斷裂。 執行內建診斷作業。
同步化問題	畫面雜亂或分割	<ul style="list-style-type: none"> 將顯示器重設為原廠設定值。 叫用自我測試功能（請參閱自我測試），並確定是否也在自我測試模式中標示這些線條。 檢查視訊連接線接頭針腳是否有彎曲或斷裂。 在安全模式中重新啓動電腦。
安全相關問題	明顯冒煙或火花	<ul style="list-style-type: none"> 請勿執行任何疑難排解步驟。 請立即聯絡 Dell。
週期性問題	顯示器故障出現與消失	<ul style="list-style-type: none"> 請確定顯示器與電腦的視訊連接線已正確連接並固定。 將顯示器重設為原廠設定值。 叫用自我測試功能（請參閱自我測試），並確定是否也在自我測試模式中標示週期性問題。



遺失色彩	圖片遺失色彩	<ul style="list-style-type: none"> 執行顯示器自我測試功能檢查。 請確定顯示器與電腦的視訊連接線已正確連接並固定。 檢查視訊連接線接頭針腳是否有彎曲或斷裂。
色彩錯誤	圖片色彩不佳	<ul style="list-style-type: none"> 依應用程式變更 OSD 功能表中的 Game (遊戲) 功能表下的 Preset Modes (預設模式) 設定。 在 Game (遊戲) 功能表 OSD 中，調整 Custom Color (自訂色彩) 下的 Gain (增益) / Offset (偏移) / Hue (色調) / Saturation (飽和度) 值。 在 Display (顯示) 設定 OSD 中，將 Input Color Format (輸入色彩格式) 變更為 RGB 或 YCbCr / YPbPr。 執行內建診斷作業。
靜態影像的殘影長時間停留於顯示器上	來自靜態影像的模糊陰影顯示於螢幕上	<ul style="list-style-type: none"> 設定螢幕在閒置數分鐘後關閉。可以在 Windows 電源選項或 Mac 節能設定中進行調整這些設定。 此外，請使用動態變化的螢幕保護程式。

產品特定問題

一般徵兆	問題說明	可能的解決方法
螢幕影像太小	影像在螢幕中央，但未填滿整個可視區域	<ul style="list-style-type: none"> 檢查 Display (顯示) OSD 功能表中的 Aspect Ratio (縱橫比) 設定。 將顯示器重設為原廠設定值。
無法使用後面板上的按鈕調整顯示器	OSD 未出現於螢幕上	<ul style="list-style-type: none"> 請關閉顯示器並拔除電源線，然後重新插上電源線並開啟顯示器電源。 OSD 功能表可能鎖定。按住搖桿按鈕下方的第四顆按鈕（預設為 Brightness / Contrast (亮度 / 對比) 快捷鍵) 4 秒，即可解鎖。



在按下使用者控制時，無輸入訊號	無畫面時，LED 光源為白色	<ul style="list-style-type: none"> 請檢查訊號來源。請移動滑鼠或按下鍵盤上任一鍵，以確定電腦不在省電模式中。 請檢查訊號連接線是否正確連接。如有需要請重新插入訊號連接線。 將電腦或視訊放影機重新設定。
圖片未填滿整個螢幕	圖片無法填滿整個螢幕的高度或寬度	<ul style="list-style-type: none"> 由於 DVD 有不同的視訊格式（縱橫比），因此顯示器可以全螢幕播放影像。 執行內建診斷作業。

通用序列匯流排 (USB) 特定問題

一般徵兆	問題說明	可能的解決方法
USB 介面無作用	USB 周邊設備無作用	<ul style="list-style-type: none"> 確認您的顯示器電源為開啓。 將上載連接線重新連接至您的電腦。 重新連接 USB 周邊設備（下載連接器）。 關閉然後再度開啓顯示器。 重新啓動電腦。 部分 USB 裝置如外部可攜式硬碟機需要較高的電流；直接將裝置連接至電腦系統。
SuperSpeed USB 5 Gbps (USB 3.2 Gen1) 介面緩慢	SuperSpeed USB 5 Gbps (USB 3.2 Gen1) 周邊設備運作緩慢或完全無作用	<ul style="list-style-type: none"> 確認您的電腦為 SuperSpeed USB 5 Gbps (USB 3.2 Gen1) 相容。 部分電腦有 USB 3.2、USB 2.0 與 USB 1.1 連接埠。確認使用正確的 USB 連接埠。 將上載連接線重新連接至您的電腦。 重新連接 USB 周邊設備（下載連接器）。 重新啓動電腦。
插入 USB 3.2 裝置時，無線 USB 周邊設備將停止運作	無線 USB 周邊設備回應緩慢，或者只有在靠近接收器時才有作用	<ul style="list-style-type: none"> 增加 USB 3.2 周邊設備與無線 USB 接收器相隔的距離。 盡可能使無線 USB 接收器靠近無線 USB 周邊設備。 使用 USB 延伸器連接線，將無線 USB 接收器放置在盡可能遠離 USB 3.2 連接埠的位置。



附錄

警告：安全資訊

⚠️ 警告：執行本說明文件中未指定的控制作業、調整方式或程序，可能會使您暴露在觸電、電氣傷害和 / 或機械傷害的危險中。

關於安全指示的資訊，請參閱「安全、環保與法規資訊 (SERI)」。

FCC 聲明（僅針對美國）與其它法規資訊

關於 FCC 公告與其它法規資訊，請參閱 www.dell.com/regulatory_compliance 網站上的合規資訊

RoHS 聲明（僅針對台灣） / Taiwan RoHS

單元 Unit	限用物質及其化學符號 Restricted substances and its chemical symbols					
	鉛 Lead (Pb)	汞 Mercury (Hg)	鎘 Cadmium (Cd)	六價鉻 Hexavalent chromium (Cr ⁺⁶)	多溴聯苯 Polybrominated biphenyls (PBB)	多溴二苯醚 Polybrominated diphenyl ethers (PBDE)
機箱 / 檔板 / 支架	—	○	○	○	○	○
電路板組件	—	○	○	○	○	○
顯示螢幕	—	○	○	○	○	○
電線 / 連接器	—	○	○	○	○	○
電源設備	—	○	○	○	○	○

備考 1. “超出 0.1 wt %” 及 “超出 0.01 wt %” 係指限用物質之百分比含量超出百分比含量基準值。

Note 1: “Exceeding 0.1 wt %” and “exceeding 0.01 wt %” indicate that the percentage content of the restricted substance exceeds the reference percentage value of presence condition.

備考 2. “○” 係指該項限用物質之百分比含量未超出百分比含量基準值。

Note 2: “O” indicates that the percentage content of the restricted substance does not exceed the percentage of reference value of presence.


備考 3. “—” 係指該項限用物質為排除項目。

Note 3: The “—” indicates that the restricted substance corresponds to the exemption.



與 Dell 聯絡

美國的客戶請撥打 800-WWW-DELL (800-999-3355)。

 **注意：**如果您無法上網，您可以在發票、裝箱明細表、帳單或 Dell 產品目錄上找到聯絡資訊。

Dell 提供數種線上與電話式支援和服務選項。使用功能隨著國家和產品而異，有些服務在您的地區可能沒有提供。

- 線上技術支援 — www.dell.com/support/monitors
- 與 Dell 聯絡 — www.dell.com/contactdell

歐盟能源標籤產品資料庫和產品資訊表

S2522HG : <https://eprel.ec.europa.eu/qr/523345>

