


Dell monitor za igre - S2522HG

Uputstvo za korišćenje

Model: S2522HG
Regulatorni model: S2522HGb



 **NAPOMENA: NAPOMENA** označava važne informacije koje vam pomažu da na bolji način iskoristite svoj računar.

 **OPREZ: OPREZ** označava potencijalno oštećenje hardvera ili gubitak podataka ukoliko se uputstva ne prate.

 **UPOZORENJE: UPOZORENJE** označava mogućnost za oštećenje imovine, telesnu povredu ili smrt.

Copyright © 2021 Dell Inc. ili njenih podružnica. Sva prava zadržana. Dell, EMC i drugi zaštitni znaci su zaštitni znaci kompanije Dell Inc. ili njenih filijala. Drugi zaštitni znaci su vlasništvo odgovarajućih vlasnika.

2021 - 07

Rev. A01

Sadržaj

Bezbednosna uputstva	6
O vašem monitoru	7
Sadržaj pakovanja	7
Karakteristike proizvoda	8
Identifikacija delova i kontrola	10
Prednja strana	10
Bočna strana	11
Zadnja strana	11
Donja strana	12
Specifikacije monitora	15
Specifikacije rezolucije	16
Podržani režimi video zapisa	17
Unapred određeni režimi prikaza	17
Električne specifikacije	18
Fizičke karakteristike	19
Ekološke karakteristike	20
Raspored pinova	21
Plug and Play mogućnost	23
Interfejs univerzalnog serijskog busa (USB)	23
USB 3.2 Gen1 (5 Gb/s) konektor za otpremanje	23
USB 3.2 Gen1 (5 Gb/s) konektor za preuzimanje	24
USB portovi	24
Kvalitet LCD monitora i politika piksela	25
Ergonomija	25
Rukovanje i premeštanje monitora	27



Smernice za održavanje	28
Čišćenje vašeg monitora	28
Podešavanje monitora	29
Podešavanje stalka	29
Povezivanje vašeg monitora	32
Povezivanje DisplayPort (DP na DP) kabla i kabla za napajanje. . .	32
Povezivanje HDMI kabla i kabla za napajanje	33
Povezivanje SuperSpeed USB 5 Gb/s (USB 3.2 Gen1) kabla i kabl za napajanje	33
Organizovanje kablova	34
Osiguravanje monitora korišćenjem Kensington brave (opciono)	34
Uklanjanje stalka monitora	35
VESA zidna montaža (opcionarno)	36
Rukovanje monitorom	37
Uključivanje monitora	37
Korišćenje kontrola džojstika	37
Korišćenje kontrola na zadnjoj ploči	38
Korišćenje menija prikaza na ekranu (OSD)	39
Pristupanje meniju sistema	39
OSD poruke upozorenja	51
Blokiranje kontrolnih tastera na zadnjoj ploči	54
Podešavanje maksimalne rezolucije	55
Podešavanje maksimalne brzina smenjivanja kadrova . . .	55
Korišćenje naginjanja i vertikalnog proširenja	57
Nastavci za naginjanje i okretanje	57
Vertikalno proširenje	57
Rotiranje monitora	58
Zarotirajte u smeru kretanja kazaljki na satu	58
Zarotirajte u smeru suprotnom smeru kretanja kazaljki na satu . .	59



Podešavanje postavki rotacije ekrana vašeg sistema	60
Rešavanje problema	61
Samotestiranje	61
Ugrađena dijagnostika	62
Uobičajeni problemi	63
Problemi specifični za proizvod	67
Problemi specifični za univerzalni serijski bus (USB) . . .	68
Dodatak	69
FCC obaveštenja (samo SAD) i druge regulatorne informacije	69
Kontaktirajte Dell	69
EU baza podataka proizvoda za energetske oznake i list sa informacijama o proizvodu	69



Bezbednosna uputstva

△ OPREZ: Korišćenje komandi, podešavanja ili procedura koje nisu navedene u dokumentaciji može dovesti do izloženosti strujnom udaru, električnim opasnostima i/ili mehaničkim opasnostima.


- Postavite monitor na čvrstu površinu i pažljivo rukujte njime. Ekran je lomljiv i može da se ošteti ako se ispusti ili naglo udari.
- Uvek proverite da li električne specifikacije monitora odgovaraju napajanju naizmeničnom strujom u vašoj oblasti.
- Čuvajte monitor na sobnoj temperaturi. Preterana hladnoća ili visoke temperature mogu negativno da utiču na tečni kristal ekrana.
- Ne izlažite monitor jakim vibracijama ili jakim udarima. Na primer, ne stavljajte monitor u prtljažnik automobila.
- Isključite monitor iz struje ako neće biti korišćen u dužem periodu.
- Da biste izbegli električni udar, ne pokušavajte da uklanjate bilo kakav poklopac ili da dodirujete nešto unutar monitora.



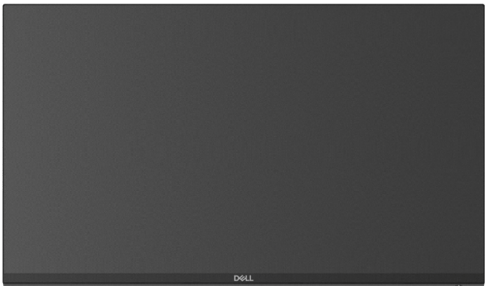

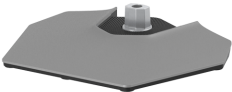
O vašem monitoru

Sadržaj pakovanja

Vaš monitor se isporučuje sa komponentama prikazanim u tabeli u nastavku. Ako bilo koja komponenta nedostaje, kontaktirajte Dell. Za više informacija, pogledajte [Kontaktirajte Dell](#).

 **NAPOMENA: Neke stavke mogu biti opcionalne i možda se ne isporučuju uz vaš monitor. Neke funkcije možda neće biti dostupne u određenim zemljama.**

 **NAPOMENA: Ako spajate stalak koji ste kupili na bilo kom drugom mestu, pratite uputstva za podešavanje koje ste dobili uz stalak.**

Slika komponente	Opis komponente
	Displej
	Držač stalka
	Postolje stalka



	<p>Kabl za napajanje (varira u zavisnosti od zemlje)</p>
	<p>Kabl DisplayPort na DisplayPort 1.2</p>
	<p>HDMI 2.0 kabl</p>
	<p>SuperSpeed USB 5 Gb/s (USB 3.2 Gen1) kabl za otpremanje (omogućava USB portove na monitoru)</p>
	<ul style="list-style-type: none"> • Vodič za brzo podešavanje • Bezbednosne, regulativne i informacije o zaštiti životine sredine

Karakteristike proizvoda

Dell S2522HG karakteriše tehnologija aktivne matrice, tankoslojnih tranzistora (TFT), displeja sa tečnim kristalima (LCD) i LED pozadinskog osvetljenja.

Karakteristike monitora uključuju:

- Oblast prikaza od 62,20 cm (24,50 inča) (po dijagonali). Rezolucija od 1920 x 1080 (16:9), sa podrškom preko celog ekrana za manje rezolucije.
- NVIDIA® G-SYNC® Compatible Certification i AMD FreeSync™ Premium Technology smanjuju grafička izobličenja, kao što su prekid i treperenje slike na ekranu, za igranje bez smetnji i prekida.



- Podržava veliku brzinu osvežavanja od 240 Hz i kratko vreme odziva sivog na sivom od 1 ms u režimu **Extreme (Ekstremni)***
- Opseg boja od 99% sRGB
- Mogućnosti podešavanja koje obuhvataju naginjanje, zakretanje, okretanje i podešavanje visine
- Digitalno povezivanje sa DisplayPort i HDMI priključcima
- Opremljen sa: 1 SuperSpeed USB 5 Gb/s (USB 3.2 Gen1) tip B portom za otpremanje, 1 SuperSpeed USB 5 Gb/s (USB 3.2 Gen1) tip-A portom za preuzimanje i punjenje i 3 SuperSpeed USB 5 Gb/s (USB 3.2 Gen1) tip-A porta za preuzimanje.
- Omogućeno sa VRR podrškom za igračke konzole.
- Prenosivi stalak i Video Electronics Standards Association (VESA™) montažni otvori od 100 mm za fleksibilna rešenja montaže.
- Plug-and-play mogućnost ukoliko je podržava vaš sistem.
- Prilagođavanja prikaza na ekranu (OSD) za jednostavnost podešavanja i optimizaciju ekrana.
- Poboljšane igračke opcije kao što su **Timer (Tajmer)**, **Frame Rate (Brzina smenjivanja kadrova)** i **Dark Stabilizer (Stabilizator za mračna područja)** pored poboljšanih režima igre kao što su **FPS**, **MOBA/RTS**, **SPORTS** ili **RPG**, i 3 dodatna režima igre da biste personalizovali svoje željene postavke.
- Dugme za uključivanje i isključivanje i OSD dugme za zaključavanje
- Otvor za bezbednosno zaključavanje
- Zaključavanje stalka
- ≤ 0,3 W u režim pripravnosti
- Optimizujte ugodnost za oči sa ekranom bez treperenja i funkcijom **ComfortView** koja smanjuje emitovanje plavog svetla.

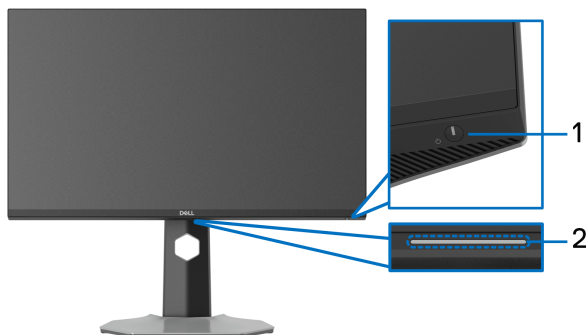
⚠ UPOZORENJE: Mogući dugotrajni efekti emisije plavog svetla sa monitora mogu da izazovu oštećenje očiju, uključujući zamor očiju, digitalno naprezanje očiju i tako dalje. Funkcija ComfortView je dizajnirana da smanji količinu plavog svetla emitovanog sa monitora da bi optimizovala prijatnost za oči.

*1 ms se može postići u **Extreme (Ekstremni)** režimu da bi se smanjilo vidljivo zamagljenje pokreta i povećala odzivnost slike. Međutim to može da uvede manje i primetne vizuelne artefakte na slici. Pošto su sva podešavanja sistema i potrebe gejmera različiti, preporučujemo da korisnici eksperimentišu sa različitim režimima kako bi pronašli podešavanje koje im odgovara.



Identifikacija delova i kontrola

Prednja strana



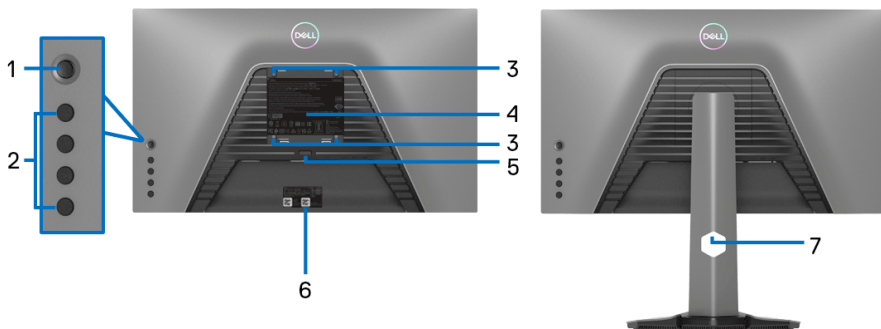
Oznaka	Opis	Upotreba
1	Dugme za uključivanje i isključivanje (sa LED indikatorom)	Za uključivanje ili isključivanje monitora. Belo svetlo označava da je monitor uključen i da normalno funkcioniše. Trepćuće belo svetlo označava da je monitor u Režim pripravnosti.
2	Lampice na donjoj strani monitora	Kada je podešavanje monitora završeno, dodirnite senzor pri dnu displeja kako biste uključili ili isključili lampice na donjoj strani (pogledajte Lampice na donjoj strani monitora i Downlight (Lampica na donjoj strani monitora)). NAPOMENA: Na monitorima koji su proizvedeni od avgusta 2021. godine, lampice na donjoj strani monitora se mogu uključiti ili isključiti samo korišćenjem OSD menija.



Bočna strana



Zadnja strana



Zadnja strana bez stalka monitora

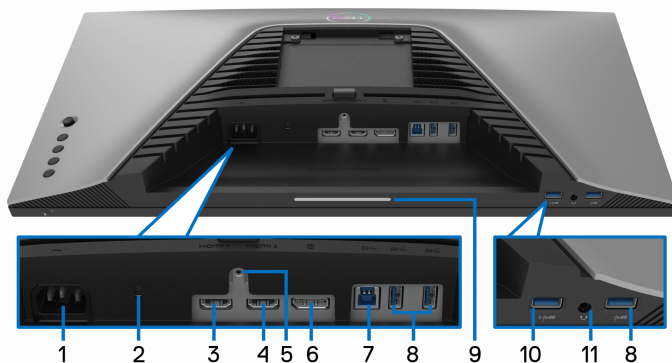
Zadnja strana sa stalkom monitora

Oznaka	Opis	Upotreba
1	Džojstik	Koristi se za kretanje po OSD meniju.
2	Funkcijski tasteri	Za više informacija, pogledajte Rukovanje monitorom .
3	VESA montažni otvori (100 mm x 100 mm - iza pričvršćenog VESA poklopca)	Montirajte monitor na zid korišćenjem kompleta za zidnu montažu koji je kompatibilan sa VESA (100 mm x 100 mm).



4	Regulatorna nalepnica	Navodi regulatorna odobrenja.
5	Dugme za oslobađanje stalka	Oslobađa stalak od monitora.
6	Bar kod, serijski broj i nalepnica sa servisnom oznakom	Pogledajte ovu nalepnicu ukoliko morate da kontaktirate Dell za tehničku podršku. Servisna oznaka je jedinstveni alfanumerički identifikator koji omogućava tehničarima Dell servisa da identifikuju hardverske komponente u vašem monitoru i pristupe informacijama o garanciji.
7	Otvor za organizovanje kablova	Organizuje kablove kada su kablovi sprovedeni kroz slot.

Donja strana




Donja strana bez stalka monitora

Oznaka	Opis	Upotreba
1	Konektor za napajanje	Povežite kabl za napajanje (isporučuje se sa monitorom).
2	Otvor za bezbedosno zaključavanje	Osigurajte monitor bezbedosnim zaključavanjem (bezbedosno zaključavanje nije uključeno).



3	HDMI port (HDMI 1)	Povežite na svoj računar pomoću HDMI kabla (isporučuje se uz monitor).
4	HDMI port (HDMI 2)	Povežite na svoj računar pomoću HDMI kabla (isporučuje se uz monitor).
5	Funkcija zaključavanja stalka	Zaključajte stalak na monitor korišćenjem M3 x 6 mm zavrtnja (zavrtnji nisu uključeni).
6	DisplayPort	Povežite na svoj računar pomoću DisplayPort kabla (isporučuje se uz monitor).
7	SuperSpeed USB 5 Gb/s (USB 3.2 Gen1) tip B port za otpremanje	Povežite USB kabl (isporučuje se uz monitor) od ovog porta do vašeg računara da biste omogućili USB portove na monitoru.
8	SuperSpeed USB 5 Gb/s (USB 3.2 Gen1) tip-A port za preuzimanje (3)	Povežite svoj USB 3.2 Gen1 (5 Gb/s) uređaj.* NAPOMENA: Da biste koristili ove portove, morate da povežete USB kabl (isporučuje se uz monitor) na USB port za otpremanje na monitoru i na vašem računaru.



<p>9</p>	<p>Lampice na donjoj strani monitora</p>	<p>Kada je podešavanje monitora završeno, dodirnite senzor pri dnu displeja kako biste uključili ili isključili lampice na donjoj strani monitora. Fabrička podešavanja su uključena, a lampice na donjoj strani monitora su aktivne ako je povezan kabl za napajanje (pogledajte Downlight (Lampica na donjoj strani monitora)).</p>  <p>NAPOMENA: Na monitorima koji su proizvedeni od avgusta 2021. godine, lampice na donjoj strani monitora se mogu uključiti ili isključiti samo korišćenjem OSD menija.</p>
<p>10</p>	<p>SuperSpeed USB 5 Gb/s (USB 3.2 Gen1) tip-A port za preuzimanje i punjenje</p>	<p>Povežite na vaš računar da biste punili svoj USB uređaj.</p>
<p>11</p>	<p>Izlazni port za slušalice</p>	<p>Priključite slušalice na računar.</p> <p>OPREZ: Povećanje audio izlaza preko 50% na kontroli za jačinu zvuka ili ekvilajzeru može da poveća izlazni napon na slušalicama i time poveća nivoe zvučnog pritiska.</p>

*Da biste izbegli smetnje signala kada je bežični USB uređaj povezan na USB port za preuzimanje, ne preporučuje se da povezujete bilo koji drugi USB uređaj na susedni port.



Specifikacije monitora

Model	S2522HG
Tip ekrana	Aktivna matrica - TFT LCD
Tehnologija panela	Brzi IPS
Odnos širina/visina	16:9
Vidljiva slika	
Dijagonala	622 mm (24,50 in)
Širina (aktivno područje)	543,74 mm (21,40 in)
Visina (aktivno područje)	302,62 mm (11,91 in)
Ukupno područje	164545,63 mm ² (255,04 in ²)
Dubina piksela	0,2832 x 0,2802 mm
Piksela po inču (PPI)	90
Ugao gledanja	
Vertikalno	178° (tipično)
Horizontalno	178° (tipično)
Osvetljenost	400 cd/m ² (tipično)
Kontrastni odnos	1000 prema 1 (tipično)
Premaz maske ekrana	Zaštita od reflektovane svetlosti polarizatora (matiranje 25%, 3H)
Pozadinsko osvetljenje	Sa sistemom LED osvetljenja ivica
Vreme odziva	1 ms sivo na sivom u Extreme (Ekstremni) režim* 2 ms sivo na sivom u Super Fast (Super brzi) režim 4 ms sivo na sivom u Fast (Brzi) režim *1 ms se može postići u Extreme (Ekstremni) režimu da bi se smanjilo vidljivo zamagljenje pokreta i povećala odzivnost slike. Međutim to može da uvede manje i primetne vizuelne artefakte na slici. Pošto su sva podešavanja sistema i potrebe gejmera različiti, preporučujemo da korisnici eksperimentišu sa različitim režimima kako bi pronašli podešavanje koje im odgovara.



Dubina boja	16,78 miliona boja (8 bitova)
Opseg boja	sRGB 99% (tipično)
Povezivanje	<ul style="list-style-type: none"> • 1 x DisplayPort verzije 1.2 • 2 x HDMI port verzije 2.0 • 1 x izlazni port za slušalice • 1 x USB 3.2 Gen1 (5 Gb/s) port za otpremanje • 4 x USB 3.2 Gen1 (5 Gb/s) port za preuzimanje sa BC1.2 punjenjem od 2 A (maksimalno)
Širina okvira (od ivice monitora do aktivnog područja)	
Gore	5,84 mm
Levo/desno	5,83 mm/5,83 mm
Dole	18,79 mm
Podesivost	
Stalak podesive visine	0 do 130 mm
Nagib	-5° do 21°
Zakretanje	-45° do 45°
Okretanje	-90° do 90°
Kompatibilnost aplikacije Dell Display Manager	Jednostavno uređivanje i druge ključne karakteristike
Bezbednost	Otvor za bezbednosno zaključavanje (kabl za zaključavanje se prodaje posebno)

Specifikacije rezolucije

Model	S2522HG
Opseg horizontalnog skeniranja	30 kHz do 255 kHz (automatski)
Opseg vertikalnog skeniranja	48 Hz do 240 Hz (automatski)
Maksimalna unapred određena rezolucija	1920 x 1080 na 240 Hz



Podržani režimi video zapisa

Model	S2522HG
Mogućnosti prikazivanja video zapisa (HDMI i DisplayPort)	480i, 480p, 576i, 576p, 720p, 1080i, 1080p, FHD

Unapred određeni režimi prikaza

Režim prikaza	Horizontalna frekvencija (kHz)	Vertikalna frekvencija (Hz)	Nominalna frekvencija piksela (MHz)	Polaritet sinhronizacije (horizontalni/vertikalni)
720 x 400	31,50	70,10	28,30	-/+
VESA, 640 x 480	31,50	59,90	25,20	-/-
VESA, 640 x 480	37,50	75,00	31,50	-/-
VESA, 800 x 600	37,90	60,30	40,00	+/+
VESA, 800 x 600	46,90	75,00	49,50	+/+
VESA, 1024 x 768	48,40	60,00	65,00	-/-
VESA, 1024 x 768	60,00	75,00	78,80	+/+
VESA, 1152 x 864	67,50	75,00	108,00	+/+
VESA, 1280 x 1024	64,00	60,00	108,00	+/+
VESA, 1280 x 1024	80,00	75,00	135,00	+/+
VESA, 1600 x 900	60,00	60,00	108,00	+/+
VESA, 1920 x 1080	67,50	60,00	148,50	+/+
1920 x 1080	137,30	120,00	285,50	+/-
1920 x 1080	166,60	144,00	346,50	+/-
1920 x 1080	278,40	240,00	567,40	+/-



Električne specifikacije

Model	S2522HG
Ulazni video signali	HDMI 2.0/DisplayPort 1.2, 600 mV za svaku diferencijalnu liniju, ulazna impedansa od 100 Ω po diferencijalnom paru
AC ulazni napon/ frekvencija/struja	100 VAC do 240 VAC / 50 Hz ili 60 Hz ± 3 Hz / 1,50 A (tipično)
Vršna indukovana struja	<ul style="list-style-type: none">• 120 V: 30 A (maks.) pri 0°C (hladan start)• 240 V: 60 A (maks.) pri 0°C (hladan start)
Potrošnja struje	<ul style="list-style-type: none">• 0,3 W (režim Isključeno)¹• 0,3 W (režim Pripravnosti)¹• 16,8 W (režim Uključeno)¹• 72 W (maks.)²• 17,26 W (Pon)³• 55,77 kWh (TEC)³

¹ Kao što je definisno u EU 2019/2021 i EU 2019/2013.

² Podešavanje maks. osvetljenja i kontrasti sa maksimalnim strujnim opterećenjem na svim USB portovima.

³ Pon: Potrošnja energije režima Uključeno se meri u odnosu na režim za Energy Star testove.

TEC: Ukupna potrošnja energije u kWh izmerena u odnosu na režim za Energy Star testove.

Ovaj dokument može se koristiti samo u informativne svrhe i odražava rad u laboratorijskim uslovima. Vaš proizvod može da radi drugačije, u zavisnosti od softvera, komponenti i perifernih uređaja koje ste naručili i neće imati obavezu da ažurira takve informacije.

Shodno tome, korisnik ne treba da se oslanja na ove informacije prilikom donošenja odluka o električnim tolerancijama ili drugim stvarima. Nema izričitih ili podrazumevanih garancija u pogledu tačnosti i potpunosti.



Fizičke karakteristike

Model	S2522HG
Tip signalnog kabla	<ul style="list-style-type: none">• Digitalni: DisplayPort, 20-pinski• Digitalni: HDMI, 19-pinski• Univerzalni serijski bus: USB, 9-pinski
NAPOMENA: Dell monitori su projektovani za optimalan rad sa video kablovima koji su isporučeni uz vaš monitor. Pošto Dell ne može da kontroliše razne dobavljače kablova na tržištu, tip materijala, konektore i procese koji su korišćeni u proizvodnju tih kablova, Dell ne garantuje video performanse za kablove koji nisu isporučeni uz vaš Dell monitor.	
Dimenzije (sa stalkom)	
Visina (produžen)	505,75 mm (19,91 in)
Visina (skraććen)	375,75 mm (14,79 in)
Širina	555,40 mm (21,87 in)
Dubina	200,30 mm (7,89 in)
Dimenzije (bez stalka)	
Visina	327,24 mm (12,88 in)
Širina	555,40 mm (21,87 in)
Dubina	68,38 mm (2,69 in)
Dimenzije stalka	
Visina (produžen)	416,90 mm (16,41 in)
Visina (skraććen)	369,19 mm (14,54 in)
Širina	275,90 mm (10,86 in)
Dubina	200,30 mm (7,89 in)
Težina	
Težina sa ambalažom	8,54 kg (18,82 lb)
Težina sa sklopom stalka i kablovima	6,13 kg (13,51 lb)
Težina bez sklopa stalka (za opciju zidne montaže ili VESA montaže - bez kablova)	3,72 kg (8,20 lb)
Težina sklopa stalka	2,00 kg (4,41 lb)



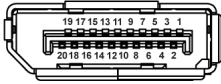
Ekološke karakteristike

Model	S2522HG
Usklađeni standardi	
<ul style="list-style-type: none">• Usklađenost sa RoHS direktivom• Monitor ne sadrži BFR/PVC (izuzimajući spoljašnje kablove)• Staklo bez sadržaja arsena i bez žive samo za panel	
Temperatura	
Radna	0°C do 40°C (32°F do 104°F)
Ne-radna	<ul style="list-style-type: none">• Memorija: -20°C do 60°C (-4°F do 140°F)• Isporuka: -20°C do 60°C (-4°F do 140°F)
Vlažnost	
Radna	10% do 80% (bez kondenzacije)
Ne-radna	<ul style="list-style-type: none">• Memorija: 5% do 90% (bez kondenzacije)• Isporuka: 5% do 90% (bez kondenzacije)
Visina	
Radna	5.000 m (16.404 ft) (maksimalno)
Ne-radna	12.192 m (40.000 ft) (maksimalno)
Rasipanje toplote	<ul style="list-style-type: none">• 245,66 BTU/sat (maksimalno)• 57,32 BTU/sat (tipično)



Raspored pinova

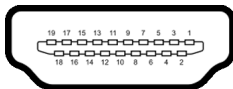
DisplayPort konektor



Broj pina	20-pinska strana povezanog signalnog kabela
1	ML3 (n)
2	GND
3	ML3 (p)
4	ML2 (n)
5	GND
6	ML2 (p)
7	ML1 (n)
8	GND
9	ML1 (p)
10	ML0 (n)
11	GND
12	ML0 (p)
13	GND
14	GND
15	AUX (p)
16	GND
17	AUX (n)
18	Detektovano je priključivanje tokom rada
19	Re-PWR
20	+3,3 V DP_PWR



HDMI konektor



Broj pina	19-pinska strana povezanog signalnog kabela
1	TMDS DATA 2+
2	TMDS DATA 2 SHIELD
3	TMDS DATA 2-
4	TMDS DATA 1+
5	TMDS DATA 1 SHIELD
6	TMDS DATA 1-
7	TMDS DATA 0+
8	TMDS DATA 0 SHIELD
9	TMDS DATA 0-
10	TMDS CLOCK+
11	TMDS CLOCK SHIELD
12	TMDS CLOCK-
13	CEC
14	Rezervisano (nije povezan na uređaju)
15	DDC CLOCK (SCL)
16	DDC DATA (SDA)
17	DDC/CEC uzemljenje
18	+5 V NAPAJANJE
19	DETEKTOVANO JE PRIKLJUČIVANJE TOKOM RADA



Plug and Play mogućnost


Možete da povežete monitor na bilo koji sistem koji je kompatibilan sa Plug and Play. Monitor automatski obezbeđuje računarskom sistemu svoj EDID (Extended Display Identification Data) korišćenjem protokola kanala za prikaz podataka (DDC) tako da sistem može sam da se konfigurise i optimizuje podešavanja monitora. Većina instalacija monitora je automatska; možete izabrati različita podešavanja po želji. Za više informacija o promeni podešavanja monitora, pogledajte [Rukovanje monitorom](#).

Interfejs univerzalnog serijskog busa (USB)

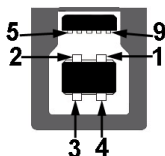
Ovaj odeljak vam pruža informacije o USB portovima koji su dostupni na monitoru.

NAPOMENA: Ovaj monitor je SuperSpeed USB 5 Gb/s (USB 3.2 Gen1) kompatibilan.

Brzina prenosa	Brzina protoka podataka	Potrošnja energije*
Super-Speed	5 Gb/s	4,50 W (maksimalno, svaki port)
Velika brzina	480 Mb/s	4,50 W (maksimalno, svaki port)
Puna brzina	12 Mb/s	4,50 W (maksimalno, svaki port)

*Do 2 A na USB portu za preuzimanje (sa  ikonom baterije) sa verzijama uređaja koje su usklađene za punjenje ili sa normalnim USB uređajima.

USB 3.2 Gen1 (5 Gb/s) konektor za otpremanje



Broj pina	9-pinska strana konektora
1	VCC
2	D-
3	D+



4	GND
5	SSTX-
6	SSTX+
7	GND
8	SSRX-
9	SSRX+


USB 3.2 Gen1 (5 Gb/s) konektor za preuzimanje




Broj pina	9-pinska strana konektora
1	VCC
2	D-
3	D+
4	GND
5	SSRX-
6	SSRX+
7	GND
8	SSTX-
9	SSTX+


USB portovi

- 1 x za otpremanje - pozadi
- 2 x za preuzimanje - pozadi
- 2 x za preuzimanje - odozdo

Port za punjenje - port sa ikonom ; podržava mogućnost punjenja brzom strujom do 2 A ukoliko je uređaj kompatibilan sa BC1.2.

 **NAPOMENA: SuperSpeed USB 5 Gb/s (USB 3.2 Gen1) funkcija zahteva SuperSpeed USB 5 Gb/s (USB 3.2 Gen1) kompatibilan računar.**



 **NAPOMENA: USB portovi na monitoru rade samo kada je monitor uključen ili se nalazi u Režim pripravnosti. Ukoliko isključite monitor i ponovo ga uključite, priključenim periferijskim uređajima će biti potrebno nekoliko sekundi da povrate normalnu funkcionalnost.**

Kvalitet LCD monitora i politika piksela

Tokom procesa proizvodnje LCD monitora, nije neuobičajeno da jedan ili više piksela postanu fiksirani u neizmenjenom stanju koje se teško uočava i ne utiče na kvalitet ili upotrebljivost displeja. Za više informacija o kvalitetu Dell monitora i politici piksela, pogledajte www.dell.com/pixelguidelines

Ergonomija

 **OPREZ: Nepravilno ili produženo korišćenje tastature može dovesti do povrede.**

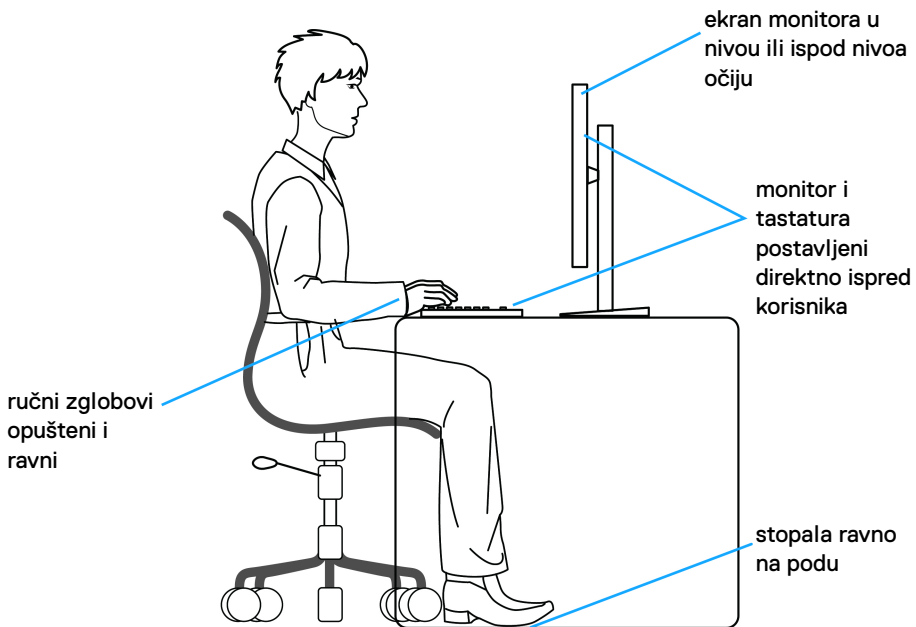
 **OPREZ: Gledanje u ekran monitora tokom dužih perioda može da dovede do zamora oka.**

Za veću udobnost i efikasnost, vodite računa o sledećim smernicama kada podešavate i koristite vašu računarsku radnu stanicu:

- Računar postavite tako da monitor i tastatura budu direktno ispred vas dok radite. Posebne police su komercijalno dostupne i pomoći će vam da pravilno postavite tastaturu.
- Smanjuje rizik od naprezanja očiju i bolova u vratu/ruci/leđima/ramenu zbog korišćenja monitora tokom dužih vremenskih perioda, preporučujemo vam sledeće:
 1. Udaljite se od ekrana 20 do 28 inča (50-70 cm).
 2. Trepćite češće da biste navlažili oči ili vodom navlažite oči nakon dužeg korišćenja monitora.
 3. Pravite redovne i česte pauze od 20 minuta na svaka dva sata.
 4. Tokom pauza skrenite pogled sa monitora i gledajte u predmet koji je udaljen 20 stopa najmanje 20 sekundi.
 5. Protegnite se kako bi smanjili tenziju u vratu, rukama, leđima i ramenima tokom pauza.
- Pobrinite se da ekran monitora bude u nivou oka ili malo niže kada sedite ispred monitora.
- Podesite nagib monitora, njegovu kontrast i svetlinu.



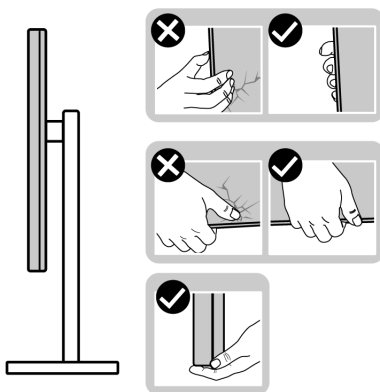
- Podesite ambijentalno osvetljenje oko vas (kao što su svetla iznad glave, stone lampe i zavese ili roletne na prozorima u blizini) da biste minimalizovali refleksije i odbljeske na monitoru ekrana.
- Koristite stolicu koja pruža dobru podršku leđa.
- Ruke držite horizontalno tako da ručni zglobovi budu u neutralnom, udobnom položaju dok koristite tastaturu ili miša.
- Uvek ostavite prostor za oslanjanje ruku dok koristite tastaturu ili miša.
- Ruke moraju neutralno da se oslanjaju na obe strane.
- Pobrinite se da vam stopala ravno stoje na podu.
- Dok sedite, vodite računa o tome da težina vaših nogu leži na stopalima a ne na prednjem delu vašeg sedišta. Prilagodite visinu stolice ili koristite oslonac za stopala ako je neophodno da održavate pravilan položaj.
- Treba da imate raznovrsne radne aktivnosti. Pokušajte da svoj posao organizujete tako da ne morate da sedite i radite u dužim periodima. Pokušajte da stojite ili ustanite i hodajte okolo u redovnim intervalima.
- Područje oko stola održavajte bez prepreka i kablova ili kablova za struju koji mogu da ometaju udobno sedenje ili predstavljaju potencijalnu opasnost od saplitanja.



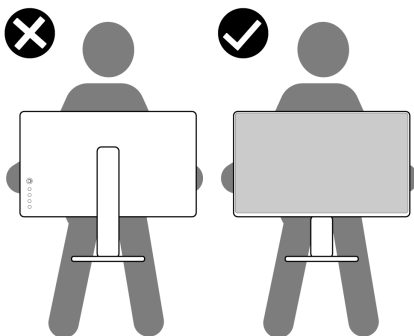
Rukovanje i premeštanje monitora

Da biste osigurali da se monitorom bezbedno rukuje dok se podiže ili premešta, pratite sledeće smernice:

- Pre nego što premestite ili podignite monitor, isključite računar i monitor.
- Otkočite sve kablove sa monitora.
- Stavite monitor u originalnu kutiju sa originalnim ambalažnim materijalima.
- Čvrsto uhvatite donju i bočnu ivicu monitora ne primenjujući preterani pritisak prilikom podizanja ili premeštanja monitora.



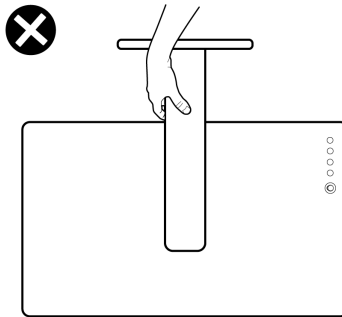
- Kada podižete ili premeštate monitor, vodite računa da ekran bude okrenut od vas i da ne pritiskate područje displeja kako bi se izbegle ogrebotine ili oštećenja.



- Kada transportujete monitor, izbegavajte nagle udare ili vibracije na njemu.



- Kada podižete ili premeštate monitor, nemojte ga okretati naopako dok ga držite za postolje stalka ili držač stalka. Ovo može da dovede do slučajnog oštećenja monitora ili telesne povrede.



Smernice za održavanje

Čišćenje vašeg monitora

△ OPREZ: Pročitajte i pratite [Bezbednosna uputstva pre čišćenja monitora](#).

⚠ UPOZORENJE: Pre čišćenja monitora, izvucite kabl za napajanje monitora iz električne utičnice.


Za najbolje prakse, pratite uputstva na listi u nastavku dok raspakujete, čistite ili rukujete svojim monitorom:

- Da biste očistili svoj antistatički ekran, lagano navlažite meku, čistu krpu vodom. Ako je moguće, koristite specijalnu maramicu za čišćenje ekrana ili rastvor pogodan za antistatički premaz. Nemojte koristiti benzen, razređivač, amonijak, abrazivna sredstva za čišćenje ili komprimovani vazduh.
- Za čišćenje monitora koristite blago navlaženu, toplu krpu. Izbegavajte korišćenje deterdženta bilo koje vrste pošto neki deterdženti ostavljaju mlečno beli sloj na monitoru.
- Ukoliko primetite beli prah kada raspakujete monitor, izbrišite ga krpom.
- Pažljivo rukujte monitorom pošto monitor tamnije boje može da se izgrebe i da se na njemu pojave bele ogrebotine, što je ređi slučaj sa monitorom svetlijih boja.
- Da biste zadržali najbolji kvalitet slike na vašem monitoru, koristite dinamički promenljiv čuvar ekrana i isključite monitor kada se ne koristi.



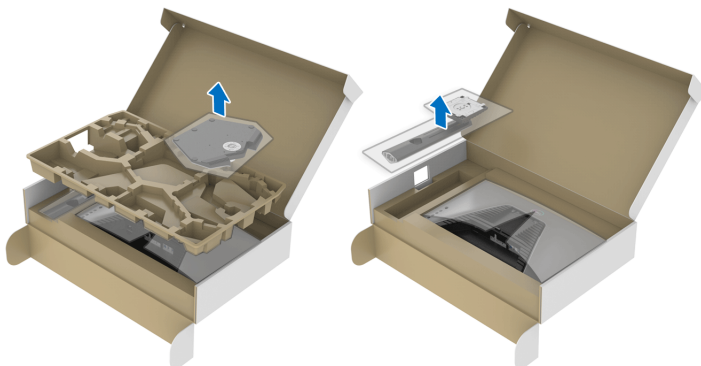
Podešavanje monitora

Podešavanje stalka

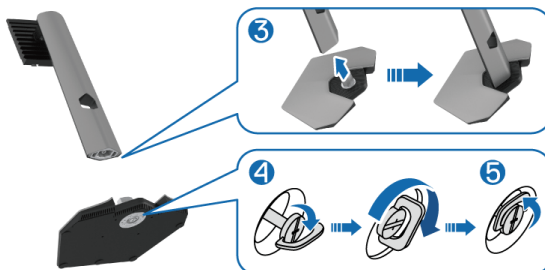
-  **NAPOMENA: Stalac nije fabrički montiran.**
-  **NAPOMENA: Sledeći koraci su namenjeni samo za podešavanje stalka monitora isporučenog uz monitor. Ako stalac koji ste kupili montirate na bilo kom drugom mestu, pratite uputstva za podešavanje koje ste dobili uz stalac.**

Za podešavanje stalka monitora:

1. Pratite uputstva na kartonskim preklapima za skidanje stalka sa jastučića koji ga učvršćava.
2. Uklonite postolje stalka i držač stalka iz folije.



3. Poravnajte i postavite držač stalka na postolje stalka.
4. Otvorite navojnu ručicu na dnu postolja stalka i okrenite je u smeru kazaljke na satu da biste učvrstili sklop stalka.
5. Zatvorite navojnu ručicu.

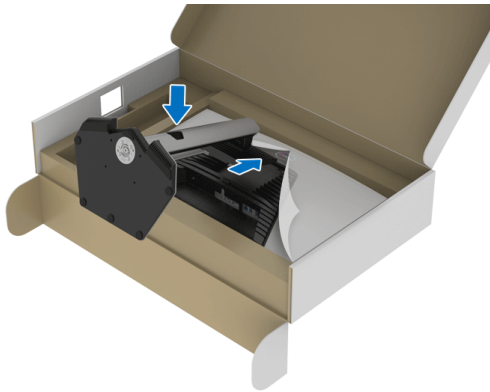


6. Otvorite zaštitni poklopac na monitoru da biste pristupili VESA slotu na monitoru.



NAPOMENA: Pre nego što pričvrstite sklop stalka na monitor, pobrinite se da je preklop prednje ploče otvoren tako da ima prostora za montažu.

7. Umetnite jezičke na držaču stalka u slotove na zadnjem poklopcu monitora i spustite sklop stalka tako da se uglavi na mesto.

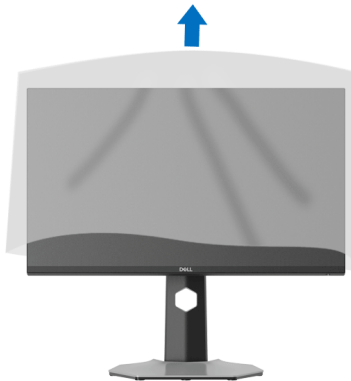


- Uхватite držač stalka i pažljivo podignite monitor, a zatim ga stavite na ravnu površinu.



NAPOMENA: Čvrsto držite držač stalka kada podižete monitor da biste izbegli bilo kakvo oštećenje.

- Podignite zaštitni poklopac sa monitora.



Povezivanje vašeg monitora

! **UPOZORENJE:** Pre nego što započnete procedure u ovom odeljku, pratite [Bezbednosna uputstva](#).

✎ **NAPOMENA:** Dell monitori su dizajnirani za optimalan rad sa inoks kablovima koje isporučuje kompanija Dell. Dell ne garantuje video kvalitet i performanse ako se koriste kablovi koje nije isporučila kompanija Dell.

✎ **NAPOMENA:** Usmerite kablove kroz otvor za organizovanje kablova pre nego što ih povežete.

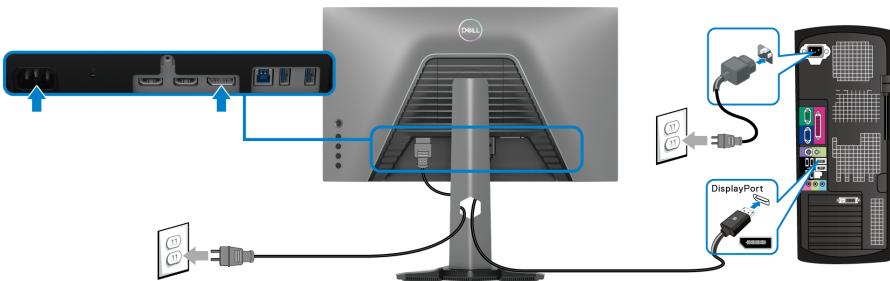
✎ **NAPOMENA:** Nemojte povezivati sve kablove na računar istovremeno.

✎ **NAPOMENA:** Slike se koriste samo u svrhe ilustracije. Izgled računara može da se razlikuje.

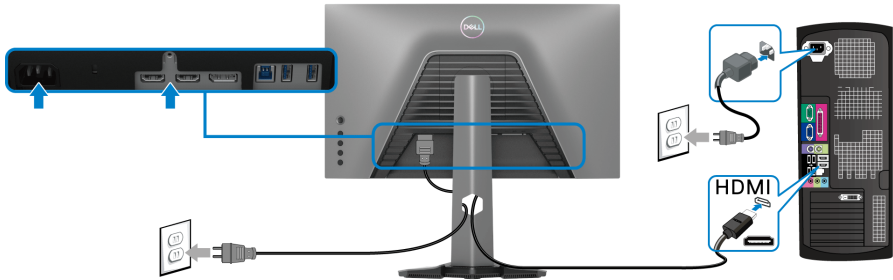
Da biste povezali monitor na računar:

1. Isključite računar i odvojite kabl za napajanje.
2. Povežite DisplayPort ili HDMI kabl sa svog monitora na računar.

Povezivanje DisplayPort (DP na DP) kabla i kabla za napajanje

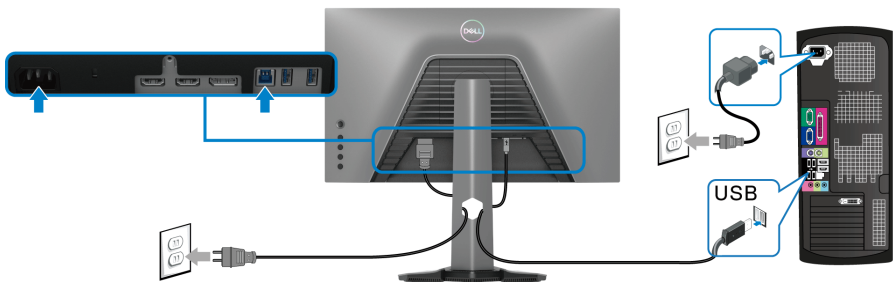


Povezivanje HDMI kabla i kabla za napajanje



Povezivanje SuperSpeed USB 5 Gb/s (USB 3.2 Gen1) kabla i kabl za napajanje

Nakon što završite povezivanje DisplayPort/HDMI kabla, pratite procedure u nastavku da biste povezali USB kabl na računar i završili podešavanje monitora:



1. Povežite USB 3.2 Gen1 port za otpremanje (kabl je isporučen) na USB 3.2 Gen1 port na vašem računaru (pogledajte [Donja strana](#) za više informacija).
2. Povežite USB 3.2 Gen1 periferijske uređaje na USB 3.2 Gen1 portove za preuzimanje na monitoru.
3. Priključite kablove za napajanje za računar i monitor u obližnju utičnicu.

 NAPOMENA: Koristite otvor za kablove na stalku monitora da organizujete kablove.

4. Uključite monitor i računar.

Ukoliko vaš monitor prikaže sliku, instalacija je završena. Ako ne prikazuje neku sliku, pogledajte [Uobičajeni problemi](#).



Organizovanje kablova



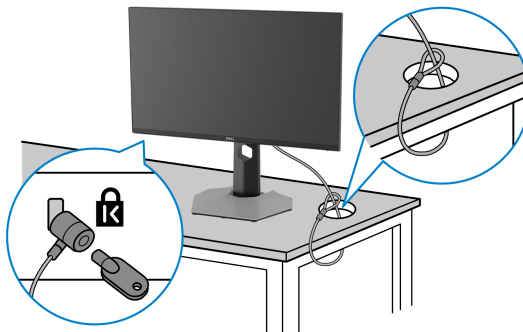
Nakon priključivanja svih neophodnih kablova na monitor i računar, (pogledajte [Povezivanje vašeg monitora](#) za priključivanje kablova) organizujte sve kablove na već prikazan način.

Osiguravanje monitora korišćenjem Kensington brave (opciono)

Sigurnosna brava se nalazi na dnu monitora (pogledajte [Otvor za bezbednosno zaključavanje](#)).

Za više informacija o korišćenju Kensington brave (kupuje se zasebno), pogledajte dokumentaciju koja je isporučena uz bravu.



Osigurajte monitor za sto korišćenjem Kensington sigurnosne brave.

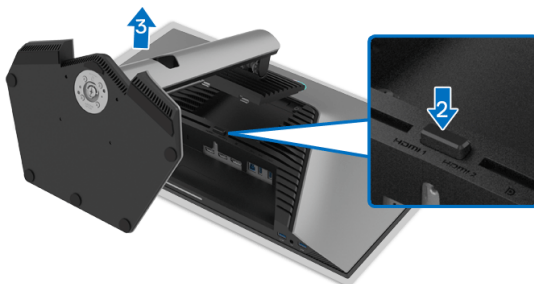


NAPOMENA: Slika je namenjena samo u svrhe ilustracije. Izgled brave može da se razlikuje.



Uklanjanje stalka monitora

-  **NAPOMENA:** Da biste sprečili ogrebotine na LCD ekranu tokom uklanjanja stalka, pobrinite se da postavite monitor na meku, čistu površinu.
-  **NAPOMENA:** Sledeći koraci mogu da se primene za skidanje stalka isporučenog uz monitor. Ako uklanjate stalak koji ste kupili na bilo kom drugom mestu, pratite uputstva za podešavanje koje ste dobili uz stalak.

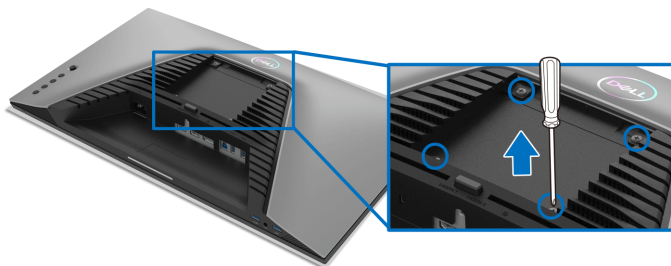


Za uklanjanje stalka:

1. Postavite monitor na meku krpu ili jastuk.
2. Pritisnite i zadržite dugme za otpuštanje stalka.
3. Podignite stalak i udaljite ga od monitora.



VESA zidna montaža (opcionalno)



(Dimenzije zavrtnja: M4 x 10 mm).

Pogledajte uputstvo koje se isporučuje uz komplet za zidnu montažu kompatibilan sa VESA.

1. Stavite panel monitora na meku krpu ili jastuk na stabilnom, ravnom stolu.
2. Uklonite stalak monitora (pogledajte [Uklanjanje stalka monitora](#)).
3. Koristite Phillips krstasti odvijač za uklanjanje četiri zavrtnja koja učvršćuju plastični poklopac.
4. Pričvrstite montažni nosač iz kompleta za zidnu montažu na monitor.
5. Montirajte monitor na zid. Za više informacija, pogledajte dokumentaciju koja je isporučena uz komplet za zidnu montažu.

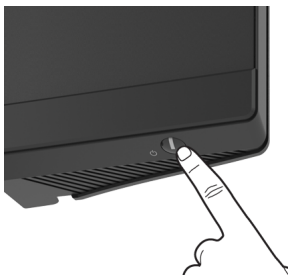
NAPOMENA: Samo za upotrebu sa zidnim montažnim nosačem sa UL ili CSA ili GS liste sa minimalnom težinom ili nosivošću od 14,88 kg.



Rukovanje monitorom

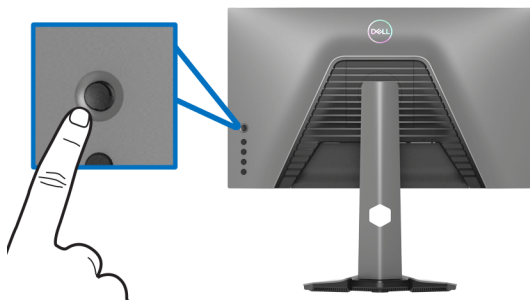
Uključivanje monitora

Pritisnite dugme za napajanje da uključite monitor.



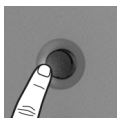
Korišćenje kontrola džojstika

Kontrole džojstika na zadnjoj strani monitora koriste za prilagođavanje OSD-a.



1. Pritisnite taster džojstika da pokrenete glavni OSD meni.
2. Pomerite džojstik nagore/nadole/uľeво/udesno za biranje opcija.
3. Pritisnite taster džojstika ponovo da potvrdite podešavanja i izađete iz menija.

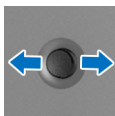
Džojstik



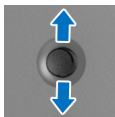
- Kada je OSD meni uključen, pritisnite ovaj taster da potvrdite izbor ili sačuvate podešavanja.
 - Kada je OSD meni isključen, pritisnite ovaj taster da pokrenete OSD meni. Pogledajte [Pristupanje meniju sistema](#).
-

Opis





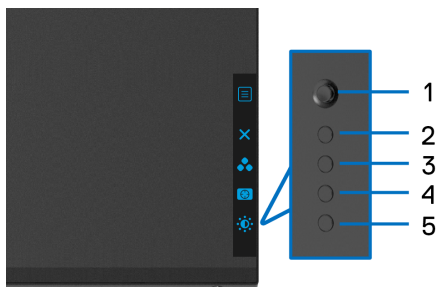
- Za 2-smernu (desno i levo) navigaciju.
- Pomerite udesno da uđete u podmeni.
- Pomerite ulevo da izađete iz podmenija.
- Povećava (desno) ili smanjuje (levo) parametre izabrane stavke menija.






- Za 2-smernu (gore i dole) navigaciju.
- Prebacuje između stavki menija.
- Povećava (gore) ili smanjuje (dole) parametre izabrane stavke menija.

Korišćenje kontrola na zadnjoj ploči

Koristite kontrolnu dugmad na zadnjoj strani monitora za pristup OSD meniju i tasterima prečica.



Sledeća tabela opisuje dugmad na zadnjoj ploči:

Dugme na zadnjoj ploči	Opis
1  Meni	Koristite dugme MENI da biste pokrenuli prikaz na ekranu (OSD). Pogledajte Pristupanje meniju sistema .
2  Izlaz	Za izlazak iz glavnog OSD menija.
3  Taster prečice/ Preset Modes (Unapred određeni režimi)	Za specificiranje željenog režima boje sa unapred određene liste.



4



**Taster prečice/
Dark Stabilizer
(Stabilizator za mračna
područja)**

Za pokretanje menija **Dark Stabilizer
(Stabilizator za mračna područja)**.

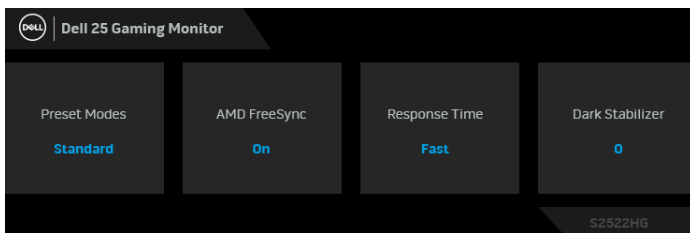
5



**Taster prečice/
Brightness/Contrast
(Svetlina/kontrast)**

Za direktan pristup klizaču za podešavanje **Brightness/Contrast (Svetlina/kontrast)**.

Kada pritisnete bilo koji od ovih tastera (osim dugmeta džojstika), pojavice se OSD statusna traka koja vam omogućava trenutna podešavanja nekih OSD funkcija.



Korišćenje menija prikaza na ekranu (OSD)

Pristupanje meniju sistema

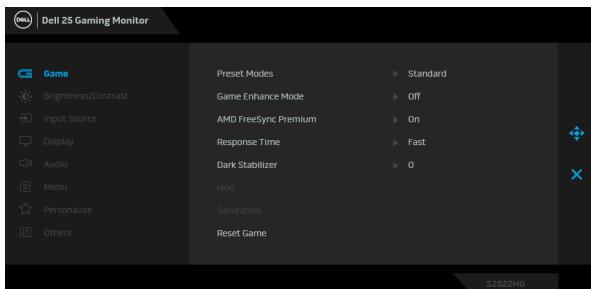
Ikona **Meni i podmeniji**

Opis



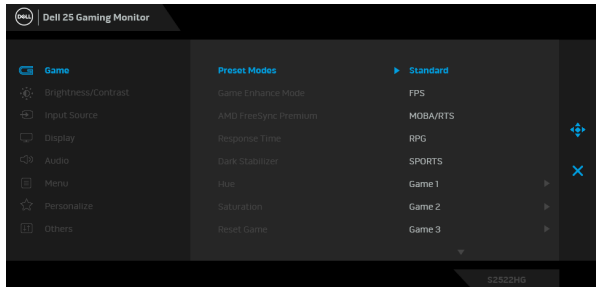
Game (Igra)

Koristite ovaj meni da biste personalizovali vizuelno iskustvo igranja.



Preset Modes (Unapred određeni režimi)

Omogućava vam da izaberete sa liste unapred određenih režima boje.



- **Standard (Standardno):** Učitava podrazumevana podešavanja boje monitora. Ovo je podrazumevani unapred podešeni režim.
- **FPS:** Učitava podešavanja boje idealna za Pucačke (FPS) igre iz prvog lica.
- **MOBA/RTS:** Učitava podešavanja boja koja su idealna za igre Borbena arena onlajn za više igrača (MOBA) i Strategija u realnom vremenu (RTS).
- **RPG:** Učitava podešavanja boje idealna za Igre uloga (RPG).
- **SPORTS (SPORTOVI):** Učitava podešavanja boje idealna za sportske igre.
- **Game 1 (Igra 1)/Game 2 (Igra 2)/Game 3 (Igra 3):** Omogućava vam da prilagodite podešavanja boja, **Response Time (Vreme odziva)** i **Dark Stabilizer (Stabilizator za mračna područja)** prema vašim potrebama za igre.



**Preset Modes
(Unapred
određeni režimi)**

- **ComfortView:** Smanjuje nivo plavog svetla koje se emituje sa ekrana da bi prikaz bio ugodniji za vaše oči.

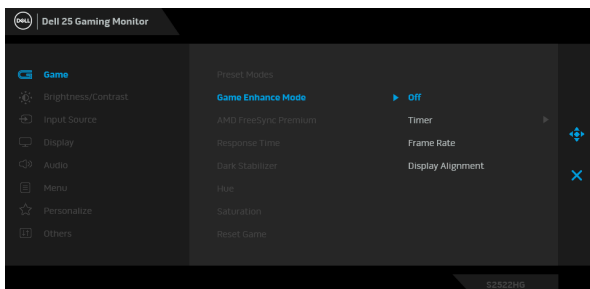
UPOZORENJE: Mogući dugotrajni efekti emisije plavog svetla sa monitora mogu da izazovu telesne povrede, kao što su digitalno naprezanje očiju, zamor očiju i oštećenje očiju. Korišćenje monitora u dužim periodima takođe može da dovede do bola u delovima tela, kao u vratu, rukama, leđima i ramenima. Za više informacija, pogledajte [Ergonomija](#).

- **Warm (Topla):** Predstavlja boje sa nižim temperaturama boja. Ekran izgleda toplije sa crvenom/žutom bojom.
 - **Cool (Hladna):** Predstavlja boje sa višim temperaturama boja. Ekran deluje hladnije sa plavom bojom.
 - **Custom Color (Prilagođena boja):** Omogućava vam da ručno podesite podešavanja boje. Pomerite džojstik da biste podesili vrednosti za **Gain (Pojačanje)**, **Offset (Ofset)**, **Hue (Nijansa)** i **Saturation (Zasićenje)** i kreirate sopstveni unapred podešeni režim boje.
-



Game Enhance Mode (Poboljšani režim igre)

Ova opcija nudi tri dostupne funkcije za poboljšanje iskustva igranja.



- **Off (Isključeno)**

Izaberite **Off (isključeno)** da biste onemogućili funkcije u meniju **Game Enhance Mode (Poboljšani režim igre)**.

- **Timer (Tajmer)**

Omogućite ili onemogućite tajmer u gornjem levom uglu ekrana. Tajmer prikazuje proteklo vreme od početka igranja igre. Izaberite neku opciju sa liste vremenskih intervala koja će vam služiti kao podsetnik na preostalo vreme.

- **Frame Rate (Brzina smenjivanja kadrova)**

Izaberite opciju **On (Uključeno)** da vidite trenutne kadrove u sekundi tokom igranja igara. Pokreti izgledaju ugađeniji kada je brzina veća.

- **Display Alignment (Poravnanje ekrana)**

Aktiviranjem ove funkcije obezbeđujete savršeno poravnanje video sadržaja sa više ekrana.

AMD FreeSync Premium

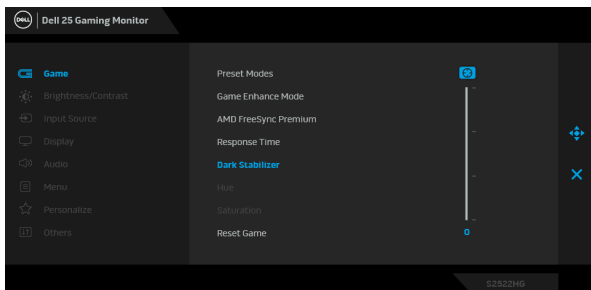
Ako izaberete **On (Uključeno)** i podesite monitor na maksimalnu brzinu smenjivanja kadrova, verovatno će biti eliminisano kašnjenje ulaza i cepanje ekrana, čime se postiže igranje bez prekida.

NAPOMENA: Da biste postigli maksimalnu brzinu smenjivanja kadrova, pogledajte [Podešavanje maksimalne brzina smenjivanja kadrova](#).



Response Time (Vreme odziva) Dozvoljava vam da podesite **Response Time (Vreme odziva)** na **Fast (Brzi)**, **Super Fast (Super brzi)** ili **Extreme (Ekstremni)**.

Dark Stabilizer (Stabilizator za mračna područja) Poboljšava vidljivost u mračnim scenarijima igre. Što je vrednost veća (0 do 3), vidljivost prikazane slike u mračnom okruženju biće veća.



Hue (Nijansa) Ova funkcija može da promeni boju slike video zapisa u zelenu ili ljubičastu. Ovo se koristi za podešavanje željene nijanse boje kože.

Koristite džojstik da biste podesili nivo nijanse od 0 do 100.

Pomerite džojstik nagore da biste pojačali nijansu zelene boje na slici video zapisa.

Pomerite džojstik nadole da biste pojačali nijansu ljubičaste boje na slici video zapisa.

NAPOMENA: Podešavanje **Hue (Nijansa)** je dostupno samo kada izaberete unapred određeni režim **FPS, MOBA/RTS, SPORTS (SPORTOVI)** ili **RPG**.



Saturation (Zasićenje)

Ova funkcija može da podesi zasićenje boje slike video zapisa.

Koristite džojstik da biste podesili nivo zasićenja od 0 do 100.

Pomerite džojstik nagore da biste pojačali šareni izgled boje na slici video zapisa.

Pomerite džojstik nadole da biste pojačali jednobojni izgled boje na slici video zapisa.

NAPOMENA: Podešavanje **Saturation (Zasićenje)** je dostupno samo kada izaberete unapred određeni režim **FPS, MOBA/RTS, SPORTS (SPORTOVI),** ili **RPG.**

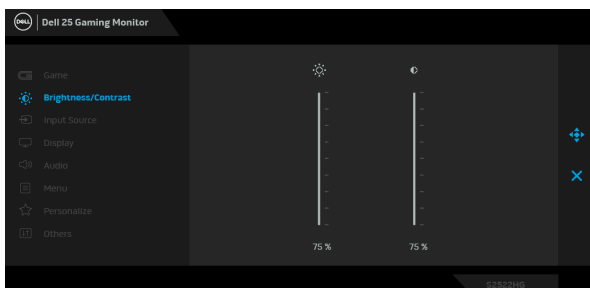
Reset Game (Resetovanje igre)

Vraća sva podešavanja u meniju **Game (Igra)** na fabrička podešavanja.



Brightness/ Contrast (Svetlina/ kontrast)

Podešava svetlinu i kontrast ekrana.



Brightness (Svetlina)

Brightness (Svetlina) podešava jačinu pozadinskog osvetljenja.

Pomerite džojstik nagore da biste povećali nivo svetline ili pomerite džojstik nadole da biste smanjili nivo svetline (min. 0 / maks. 100).



Contrast (Kontrast)

Prvo podesite **Brightness (Svetlina)**, a zatim podesite **Contrast (Kontrast)** samo ukoliko je potrebno dalje podešavanje.

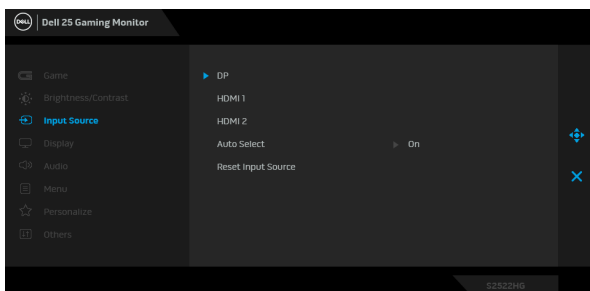
Pomerite džojstik nagore da biste povećali nivo kontrasta ili pomerite džojstik nadole da biste smanjili nivo kontrasta (min. 0 / maks. 100).

Funkcija **Contrast (Kontrast)** podešava stepen razlike između zatamnjenosti i osvetljenosti na ekranu monitora.



Input Source (Ulazni izvor)

Bira između različitih video signala koji mogu biti povezani na vaš monitor.



DP

Izaberite **DP** ulaz kada koristite DisplayPort (DP) konektor. Pritisnite dugme džojstika da biste potvrdili izbor.

HDMI 1 HDMI 2

Izaberite **HDMI 1** ili **HDMI 2** ulaz kada koristite HDMI konektor. Pritisnite dugme džojstika da biste potvrdili izbor.

Auto Select (Automatski izbor)

Automatski skenira dostupne ulazne izvore. Pritisnite dugme džojstika da biste potvrdili izbor.

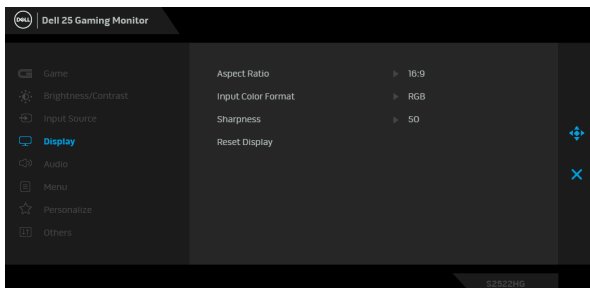
Reset Input Source (Resetuj ulazni signal)

Vraća sva podešavanja u meniju **Input Source (Ulazni izvor)** na fabrička podešavanja.





Display (Displej) Koristite meni **Display (Displej)** da podesite slike.



Aspect Ratio (Odnos širina/visina) Podesite odnos širina/visina slike na **16:9, Auto Resize (Automatska promena veličine), 4:3** ili **1:1**.

Input Color Format (Unos formata boje) Omogućava vam da podesite režim video ulaza na:

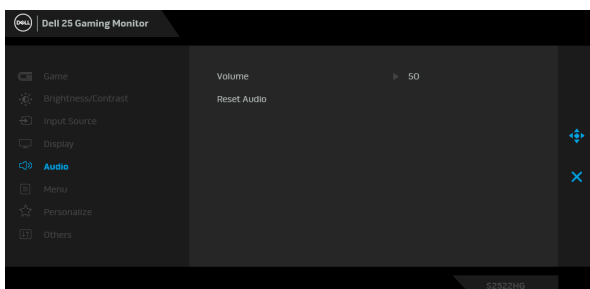
- **RGB:** Izaberite ovu opciju ako je vaš monitor povezan sa računarom ili multimedijalnim plejerom koji podržava RGB izlaz.
- **YCbCr:** Izaberite ovu opciju ukoliko vaš plejer multimedija podržava samo YCbCr izlaz.

Sharpness (Oštrina) Ova funkcija može da načini da slike izgledaju oštrije ili mekše. Pomerajte džojstik da biste podesili nivo oštirine od 0 do 100.

Reset Display (Resetuj displej) Vraća sva podešavanja u meniju **Display (Displej)** na fabrička podešavanja.



Audio (Zvuk)



Volume (Jačina zvuka) Podešava jačinu zvuka izlaza za slušalice. Koristite džojstik da podesite jačinu zvuka od 0 do 100.

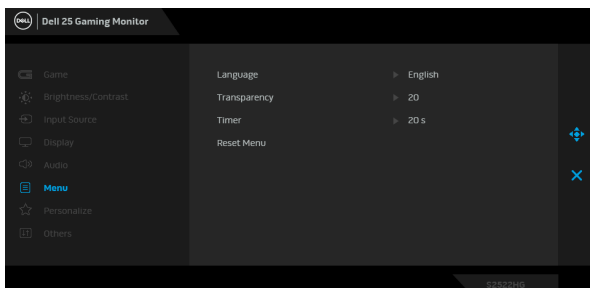


**Reset Audio
(Resetuj zvuk)**

Vraća sva podešavanja u meniju **Audio (Zvuk)** na fabrička podešavanja.

**Menu (Meni)**

Izaberite ovu opciju da biste podesili postavke OSD-a, kao što je jezik OSD-a, vremenski period tokom kog meni ostaje na ekranu i tako dalje.



**Language
(Jezik)**

Podešava OSD displej na jedan od osam jezika (engleski, španski, francuski, nemački, brazilski portugalski, ruski, pojednostavljeni kineski ili japanski).

**Transparency
(Providnost)**

Izaberite ovu opciju da promenite providnost menija pomeranjem džojstika nagore ili nadole (min. 0/maks. 100).

Timer (Tajmer)

Podešava vremenski period tokom koga će OSD ostati aktivan nakon pomeranja džojstika ili pritiskanja tastera.

Pomerajte džojstik da podesite od 5 do 60 sekundi sa inkrementom od 1 sekunde.

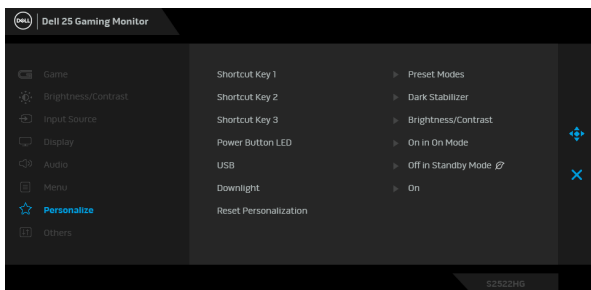
**Reset Menu
(Meni
Resetovanje)**

Vraća sva podešavanja u meniju **Meni (Meni)** na fabrička podešavanja.





Personalize (Personalizacija)



Shortcut Key 1 (Taster prečice 1)

Shortcut Key 2 (Taster prečice 2)

Shortcut Key 3 (Taster prečice 3)

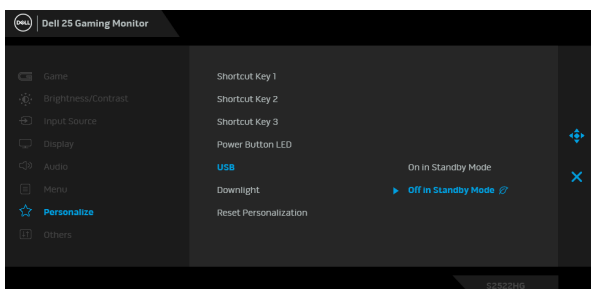
Omoгуćava vam da izaberete opciju iz menija **Preset Modes (Unapred određeni režimi)**, **Game Enhance Mode (Poboljšani režim igre)**, **AMD FreeSync Premium**, **Dark Stabilizer (Stabilizator za mračna područja)**, **Brightness/Contrast (Svetlina/kontrast)**, **Input Source (Ulazni izvor)**, **Aspect Ratio (Odnos širina/visina)** ili **Volume (Jačina zvuka)** i podesite ga kao taster prečice.

Power Button LED (LED dugme za uključivanje i isključivanje)

Omoгуćava vam da uključite ili isključite LED indikator napajanja da biste uštedeli energiju.

USB

Omoгуćava vam da omoгуćite ili onemoгуćite USB funkciju tokom režima pripravnosti monitora.



NAPOMENA: UKLJUČIVANJE/ISKLUČIVANJE USB-a u režimu pripravnosti je dostupno samo kada je USB kabl za otpremanje isključen. Ova opcija će biti sive boje kada se USB kabl za otpremanje priključi.



Downlight (Lampica na donjoj strani monitora)

Podrazumevano fabričko podešavanje senzora dodira je uključeno i možete da dodirnete lampice na donjoj strani pri dnu ekrana da biste ga uključili ili isključili. Kada su lampice na donjoj strani uključene, one svetle plavo (pogledajte [Lampice na donjoj strani monitora](#)).

Za isključivanje senzora dodira, odaberite **Off (Isključeno)**.

NAPOMENA: Na monitorima koji su proizvedeni od avgusta 2021. godine, lampice na donjoj strani monitora se mogu uključiti ili isključiti samo korišćenjem OSD menija.

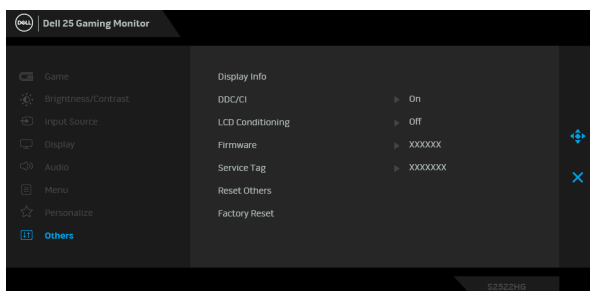
Reset Personalization (Resetovanje personalizacije)

Resetuje sva podešavanja pod menijem **Personalize (Personalizacija)** na fabričke unapred podešene vrednosti.



Others (Ostalo)

Izaberite ovu opciju da biste podesili OSD postavke, kao što su **DDC/CI, LCD Conditioning (LCD kondicioniranje)** i tako dalje.



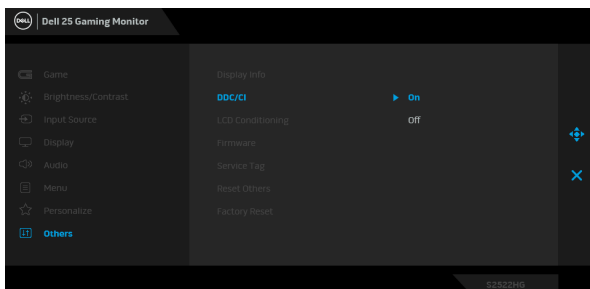
Display Info (Prikaz informacija)

Prikazuje trenutna podešavanja monitora.



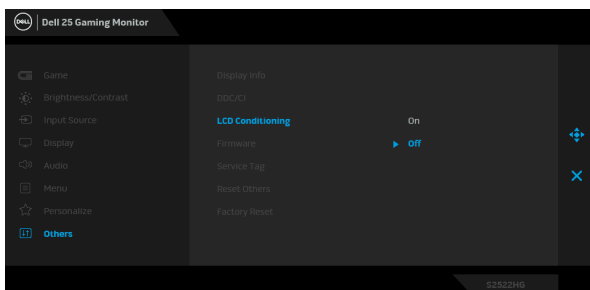
DDC/CI

DDC/CI (kanal za prikaz podataka/interfejs za komande) omogućava da se parametri vašeg monitora (svetlina, balans boje itd.) podese preko softvera na vašem računaru. Možete da onemogućite ovu funkciju tako što ćete izabrati **Off (Isključeno)**. Omogućite ovu funkciju za najbolje korisničko iskustvo i optimalne performanse vašeg monitora.



LCD Conditioning (LCD kondicioniranje)

Pomaže u smanjenju ređih slučajeva zadržavanja slike. U zavisnosti od stepena zadržavanja slike, možda je potrebno neko vreme da se program pokrene. Možete da omogućite ovu funkciju tako što ćete izabrati **On (Uključeno)**.



Firmware (Firmver)

Prikazuje verziju firmvera vašeg monitora.

Service Tag (Servisna oznaka)

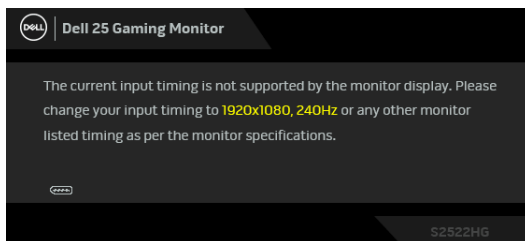
Prikazuje servisnu oznaku vašeg monitora. Ovaj niz vam je potreban kada vam je potrebna podrška za telefon, proveravate status vaše garancije, ažurirate upravljačke programe na Dell veb lokaciji, itd.



Reset Others (Resetuj ostalo)	Vraća sva podešavanja u meniju Others (Ostalo) na fabrička podešavanja.
Factory Reset (Fabričko resetovanje)	Vraća sve unapred podešene vrednosti na fabrički podrazumevana podešavanja.

OSD poruke upozorenja

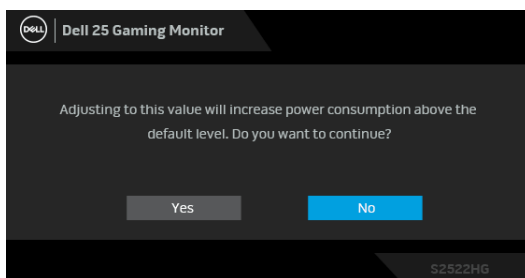
Kada monitor ne podržava određeni režim rezolucije, videćete sledeću poruku:



To znači da monitor ne može da se sinhronizuje sa signalom koji prima sa računara. Pogledajte [Specifikacije monitora](#) za horizontalne i vertikalne frekventne opsege koje adresira ovaj monitor. Preporučeni režim je 1920 x 1080.

NAPOMENA: Poruka se može malo razlikovati u odnosu na povezani ulazni signal.

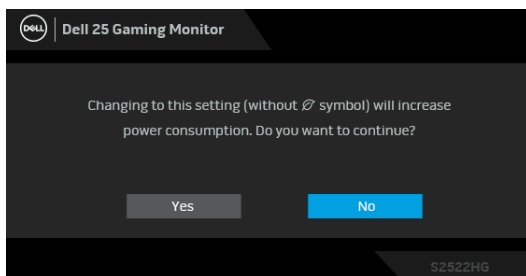
Kada podešavate nivo **Brightness (Svetlina)** prvi put iznad podrazumevanog nivoa, pojavljuje se sledeća poruka:



NAPOMENA: Ako izaberete Yes (Da), poruka se neće pojaviti kada sledeći put promenite podešavanje Brightness (Svetlina).

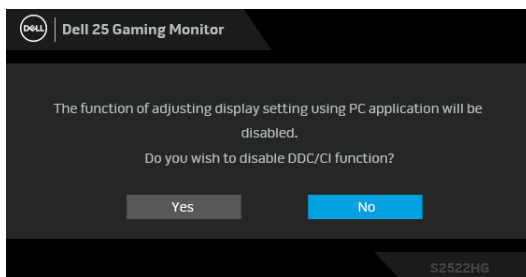


Kada menjate podrazumevana podešavanja **USB** prvi put, pojavljuje se sledeća poruka:

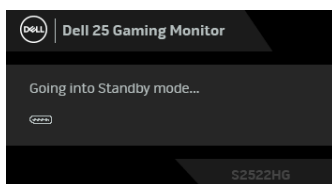


NAPOMENA: Ako izaberete Yes (Da), poruka se neće pojaviti kada sledeći put promenite podešavanje USB. Kada vršite fabričko resetovanje, ova poruka će se ponovo pojaviti.

Pre nego što se onemogućí DDC/CI funkcija, videćete sledeću poruku:



Kada monitor uđe u režim **Pripravnost**, pojavljuje se sledeća poruka:

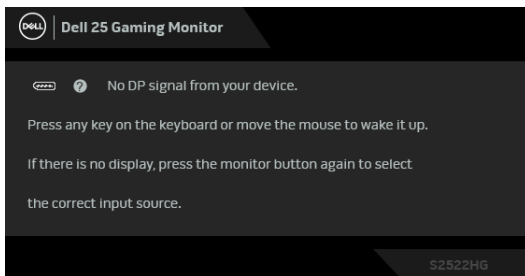


Aktivirajte računar i probudite monitor da biste dobili pristup do **OSD**.

NAPOMENA: Poruka se može malo razlikovati u odnosu na povezani ulazni signal.

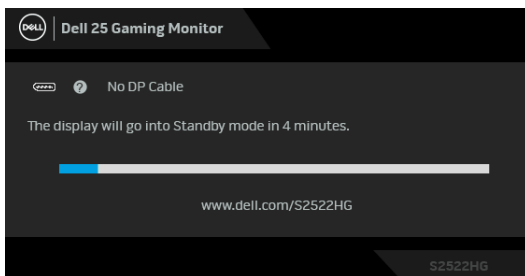


OSD funkcioniše samo u normalnom režimu rada. Ukoliko pritisnete bilo koje dugme osim dugmeta za uključivanje i isključivanje u režimu pripravnosti, pojavljuju se sledeća poruka u zavisnosti od izabranog unosa:



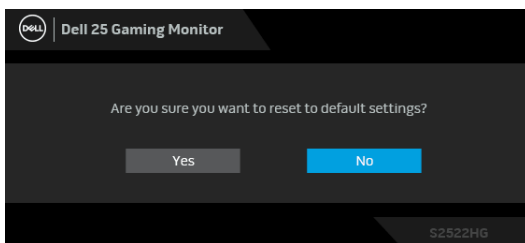
NAPOMENA: Poruka se može malo razlikovati u odnosu na povezani ulazni signal.

Ukoliko se izabere HDMI ili DP ulaz a odgovarajući kabl nije povezan, pojavljuje se plutajući dijalog kao što je prikazano u nastavku.



NAPOMENA: Poruka se može malo razlikovati u odnosu na povezani ulazni signal.

Ako se izabere **Factory Reset (Fabričko resetovanje)**, pojavljuje se sledeća poruka:

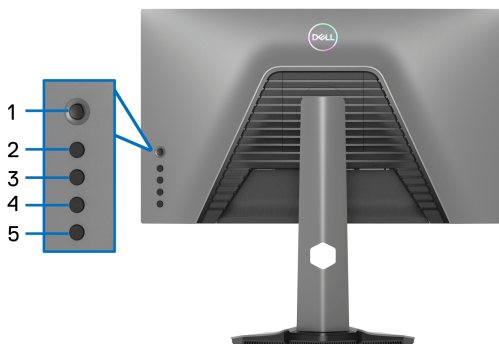


Pogledajte [Rešavanje problema](#) za više informacija.




Blokiranje kontrolnih tastera na zadnjoj ploči

Kontrolne tastere na zadnjoj ploči možete da blokirate da bi se sprečio pristup OSD meniju i/ili dugmetu za uključivanje i isključivanje.



Za blokadu taster(a):

1. Pritisnite i zadržite **Dugme 5** na četiri sekunde i na ekranu će se pojaviti meni.
2. Izaberite jednu od sledećih opcija:
 - **Menu Buttons (Dugmad Meni)**: Izaberite ovu opciju da blokirate svu dugmad OSD menija osim dugmeta za uključivanje i isključivanje.
 - **Power Button (Dugme za uključivanje i isključivanje)**: Izaberite ovu opciju da blokirate samo dugme za uključivanje i isključivanje.
 - **Menu + Power Buttons (Meni + dugme za uključivanje i isključivanje)**: Izaberite ovu opciju da blokirate svu dugmad na kontrolama na zadnjoj ploči.

Da deblokirate dugmad, pritisnite i zadržite **Dugme 5** na četiri sekunde dok se na ekranu ne pojavi meni. Izaberite **ikonu Deblokiraj**  da deblokirate dugme (dugmad).



Podešavanje maksimalne rezolucije

 **NAPOMENA: Koraci se mogu malo razlikovati, što zavisi od verzije Windows-a koju imate.**

Za podešavanje maksimalne rezolucije monitora:

U operativnim sistemima Windows® 7, Windows® 8, i Windows® 8.1:

1. Samo za operativne sisteme Windows® 8 i Windows® 8.1 izaberite pločicu Radna površina da biste prebacili na klasičnu radnu površinu.
2. Kliknite desnim klikom na radnu površinu i kliknite na **Rezolucija ekrana**.
3. Ako imate više od 1 povezanog monitora, obavezno odaberite **S2522HG**.
4. Kliknite na padajuću listu **Rezolucija ekrana** i izaberite **1920 x 1080**.
5. Kliknite na **U redu**.

U operativnom sistemu Windows® 10:

1. Kliknite desnim klikom na radnu površinu i kliknite na **Postavke ekrana**.
2. Ako imate više od 1 povezanog monitora, obavezno odaberite **S2522HG**.
3. Kliknite na padajuću listu **Rezolucija** i izaberite **1920 x 1080**.
4. Kliknite na **Zadrži promene**.

Podešavanje maksimalne brzina smenjivanja kadrova

 **NAPOMENA: Koraci se mogu malo razlikovati, što zavisi od verzije Windows-a koju imate.**

Za podešavanje maksimalne brzina smenjivanja kadrova za monitor:

U operativnim sistemima Windows® 7, Windows® 8, i Windows® 8.1:

1. Samo za operativne sisteme Windows® 8 i Windows® 8.1 izaberite pločicu Radna površina da biste prebacili na klasičnu radnu površinu.
2. Kliknite desnim klikom na radnu površinu i kliknite na **Rezolucija ekrana**.
3. Ako imate više od 1 povezanog monitora, obavezno odaberite **S2522HG**.
4. Kliknite na **Napredne postavke**.
5. Kliknite na karticu **Monitor**.
6. Kliknite na padajuću listu **Brzina osvežavanja ekrana** i izaberite **240 Herca**.
7. Kliknite na **U redu**.

U operativnom sistemu Windows® 10:

1. Kliknite desnim klikom na radnu površinu i kliknite na **Postavke ekrana**.
2. Kliknite na **Napredne postavke ekrana**.



3. Ako imate više od 1 povezanog monitora, obavezno odaberite **S2522HG**.
4. Kliknite na **Prikaz svojstava adaptera**.
5. Kliknite na karticu **Monitor**.
6. Kliknite na padajuću listu **Brzina osvežavanja ekrana** i izaberite **240 Herca**.
7. Kliknite na **U redu**.

Ukoliko ne vidite 1920 x 1080 kao opciju, možda ćete morati da ažurirate upravljački program grafičke kartice. U zavisnosti od računara, završite jednu od sledećih procedura:

Ukoliko imate Dell radnu površinu na prenosnom računaru:

- Idite na <https://www.dell.com/support>, unesite svoju servisnu oznaku i preuzmite najnoviji upravljački program za vašu grafičku karticu.

Ukoliko koristite računar koji nije proizvod kompanije Dell (prenosni ili stoni):

- Idite na lokaciju za podršku za vaš računar i preuzmite najnovije upravljačke programe grafičke kartice.
- Idite na veb lokaciju grafičke kartice i preuzmite najnovije upravljačke programe grafičke kartice.



Korišćenje nagnjanja i vertikalnog proširenja

NAPOMENA: Sledeća uputstva mogu da se primene za postavljanje stalka isporučenog uz monitor. Ako stalak koji ste kupili montirate na bilo kom drugom mestu, pratite uputstva za podešavanje koje ste dobili uz stalak.

Nastavci za nagnjanje i okretanje

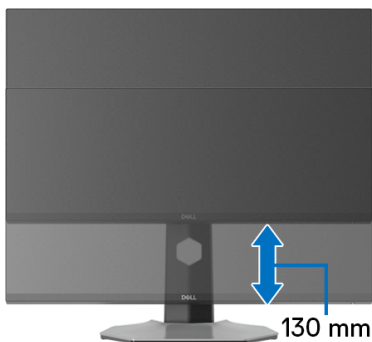
Kada se stalak pričvrsti na monitor, možete da nagnete ili okrenete monitor za najugodniji ugao gledanja.



NAPOMENA: Stalac nije fabrički montiran.

Vertikalno proširenje

NAPOMENA: Stalac se vertikalno proširuje do 130 mm. Slika u nastavku ilustruje kako se stalac proširuje vertikalno.



Rotiranje monitora

Pre nego što zarotirate monitor, obezbedite da je u potpunosti vertikalno izvučen i potpuno podignut nagore da bi se izbeglo udaranje u donju ivicu monitora.



Zarotirajte u smeru kretanja kazaljki na satu



Zarotirajte u smeru suprotnom smeru kretanja kazaljki na satu




- ✎ **NAPOMENA:** Da biste koristili funkciju Rotacija ekrana (položeni nasuprot uspravnom prikazu) sa vašim Dell računarom, potreban vam je ažurirani upravljački program grafičke kartice koji se ne isporučuje uz ovaj monitor. Da biste preuzeli upravljački program grafičke kartice, idite na www.dell.com/support i pogledajte odeljak Preuzimanje za Video upravljačke programe za najnovija ažuriranja upravljačkog programa.
- ✎ **NAPOMENA:** U režimu Portret, možete iskusiti smanjenje performansi kada koristite grafički intenzivne aplikacije, kao što je 3D gejming.




Podešavanje postavki rotacije ekrana vašeg sistema

Nakon što zarotirate monitor, moraćete da obavite proceduru navedenu u nastavku da biste podesili Postavke rotacije ekrana vašeg sistema.

 **NAPOMENA: Ukoliko monitor koristite sa računarem koji nije proizvod kompanije Dell, moraćete da idete na veb lokaciju upravljačkog programa grafičke kartice ili veb lokaciju proizvođača vašeg računara za informacije o rotiranju „sadržaja“ na ekranu.**

Za podešavanje Postavki rotacije ekrana:

1. Kliknite desnim klikom na radnu površinu i kliknite na **Svojstva**.
2. Izaberite karticu **Postavke** i kliknite na **Napredno**.
3. Ukoliko imate ATI grafičku karticu, izaberite karticu **Rotacija** i podesite željenu rotaciju.
4. Ukoliko imate NVIDIA grafičku karticu, kliknite na karticu **NVIDIA** u levoj koloni izaberite **NVRotate**, a zatim izaberite željeni tip rotacije.
5. Ukoliko imate Intel[®] grafičku karticu, izaberite karticu **Intel grafika**, kliknite na **Grafička svojstva**, izaberite karticu **Rotacija**, a zatim podesite željenu rotaciju.

 **NAPOMENA: Ukoliko ne vidite opciju rotacije ili ona ne radi pravilno, idite na www.dell.com/support i preuzmite najnoviji upravljački program za vašu grafičku karticu.**



Rešavanje problema

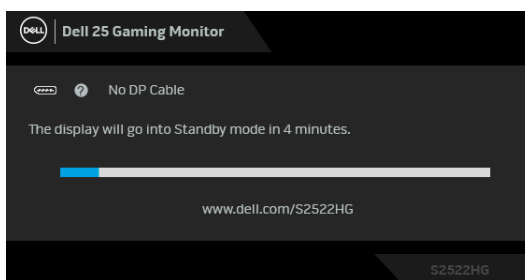
⚠ UPOZORENJE: Pre nego što započnete procedure u ovom odeljku, pratite [Bezbednosna uputstva](#).

Samotestiranje

Vaš monitor obezbeđuje samotestiranje koje vam omogućava da proverite da li vaš monitor pravilno funkcioniše. Ukoliko su vaš monitor i računar pravilno povezani ali je ekran monitora i dalje taman, pokrenite samotestiranje tako što ćete obaviti sledeće korake:

1. Isključite i računar i monitor.
2. Isključite video kabl sa poleđine računara. Da biste obezbedili odgovarajući rad samotestiranja, odvojite sve kablove sa poleđine računara.
3. Uključite monitor.

✎ NAPOMENA: Dijalog treba da se pojavi na ekranu (na crnoj pozadini) ukoliko monitor ne može da detektuje video signal koji pravilno radi. Tokom režima samotestiranja, LED svetli belo (podrazumevana boja) a lampice na donjoj strani svetli plavo (podrazumevana boja).



✎ NAPOMENA: Poruka se može malo razlikovati u odnosu na povezani ulazni signal.

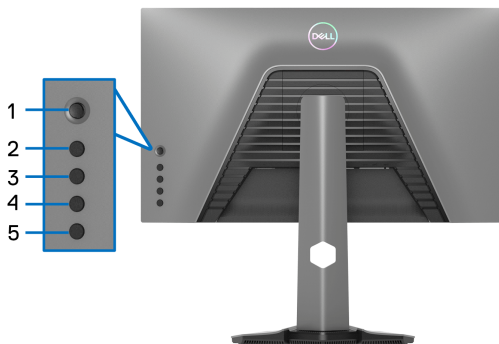
4. Ovo polje se takođe pojavljuje tokom normalnog rada sistema ukoliko video se kabl isključi ili ošteti.
5. Isključite svoj monitor i ponovo povežite video kabl; zatim uključite i računar i monitor.

Ukoliko ekran monitora ostane prazan nakon što obavite prethodnu proceduru, proverite video kontroler i računar, pošto vaš monitor pravilno funkcioniše.




Ugrađena dijagnostika

Vaš monitor ima ugrađenu dijagnostičku alatku koja vam pomaže da odredite da li je nepravilnost ekrana do koje dolazi inherentan problem sa vašim monitorom ili sa vašim računarom i video karticom.



Za pokretanje ugrađene dijagnostike:

1. Pobrinite se da ekran bude čist (nema čestica prašine na površini ekrana).
2. Pritisnite i zadržite **Dugme 5** na četiri sekunde dok se na ekranu ne pojavi meni.
3. Pomoću džojstik kontrole označite opciju **Diagnostics (Dijagnostika)**  i pritisnite dugme džojstika da biste pokrenuli dijagnostiku. Prikazuje se sivi ekran.
4. Posmatrajte da li na ekranu ima bilo kakvih defekata ili abnormalnosti.
5. Prebacite džojstik još jednom dok se ne prikaže crveni ekran.
6. Posmatrajte da li na ekranu ima bilo kakvih defekata ili abnormalnosti.
7. Ponovite korake 5 i 6 dok se na ekranu ne prikažu zelena, plava, crna i bela boja. Zabeležite bilo kakve abnormalnosti ili defekte.

Test je završen kada se prikaže ekran sa tekstom. Za izlazak, ponovo prebacite džojstik kontrolu.

Ukoliko ne detektujete bilo kakve nepravilnosti na ekranu tokom korišćenja ugrađenog dijagnostičkog alata, monitor pravilno funkcioniše. Proverite video karticu i računar.



Uobičajeni problemi

Sledeća tabela sadrži opšte informacije o uobičajenim problemima sa monitorom do kojih može doći i moguća rešenja:

Uobičajeni simptomi	Šta se dešava	Moguća rešenja
Nema videa/LED lampica napajanja je isključena	Nema slike	<ul style="list-style-type: none">• Proverite da li je video kabl koji povezuje monitor i računar pravilno povezan i pričvršćen.• Potvrdite da utičnica pravilno funkcioniše koristeći bilo koju drugu električnu opremu.• Proverite da li je dugme za uključivanje/isključivanje pritisnuto do kraja.• Uverite se da je u meniju Input Source (Ulazni izvor) izabran pravilan ulazni izvor.
Nema videa/LED lampica napajanja je uključena	Nema slike ili nema svetline	<ul style="list-style-type: none">• Povećajte svetlinu i kontrast pomoću komandi u OSD meniju.• Pokrenite funkciju samotestiranja (pogledajte Samotestiranje).• Proverite da li postoje savijeni ili polomljeni pinovi u konektoru video kabla.• Pokrenite ugrađenu dijagnostiku.• Uverite se da je u meniju Input Source (Ulazni izvor) izabran pravilan ulazni izvor.
Loš fokus	Slika je nejasna, mutna ili dupla	<ul style="list-style-type: none">• Eliminirajte produžne video kablove.• Resetujte monitor na fabrička podešavanja.• Promenite rezoluciju video zapisa na odgovarajući odnos širina/visina.



Nestabilan/ podrhtavajući video	Talasasta slika ili blago pomeranje	<ul style="list-style-type: none"> • Resetujte monitor na fabrička podešavanja. • Proverite faktore okruženja. • Premestite monitor i testirajte ga u drugoj prostoriji.
Nedostajući pikseli	LCD ekran ima mrlje	<ul style="list-style-type: none"> • Isključite monitor i ponovo ga uključite. • Piksel koji je trajno isključen je prirodni defekt do koga može da dođe kod LCD tehnologije. • Za više informacija o kvalitetu Dell monitora i politici piksela, pogledajte Dell lokaciju za podršku na: www.dell.com/pixelguidelines
Zaglavljani pikseli	LCD ekran ima svetle mrlje	<ul style="list-style-type: none"> • Isključite monitor i ponovo ga uključite. • Piksel koji je trajno isključen je prirodni defekt do koga može da dođe kod LCD tehnologije. • Za više informacija o kvalitetu Dell monitora i politici piksela, pogledajte Dell lokaciju za podršku na: www.dell.com/pixelguidelines
Problemi sa svetlinom	Slika je suviše tamna ili suviše svetla	<ul style="list-style-type: none"> • Resetujte monitor na fabrička podešavanja. • Podesite svetlinu i kontrast pomoću komandi u OSD meniju.
Geometrijsko izobličenje	Ekran nije pravilno centriran	Resetujte monitor na fabrička podešavanja.



Horizontalne/ vertikalne linije	Ekran ima jednu ili više linija	<ul style="list-style-type: none"> • Resetujte monitor na fabrička podešavanja. • Pokrenite proveru funkcije samotestiranja (pogledajte Samotestiranje) i odredite da li su ove linije označene u režimu samotestiranja. • Proverite da li postoje savijeni ili polomljeni pinovi u konektoru video kabla. • Pokrenite ugrađenu dijagnostiku.
Problemi sa sinhronizacijom	Ekran je ispreturan ili izgleda pocepan	<ul style="list-style-type: none"> • Resetujte monitor na fabrička podešavanja. • Pokrenite proveru funkcije samotestiranja (pogledajte Samotestiranje) i odredite da li su ove linije označene u režimu samotestiranja. • Proverite da li postoje savijeni ili polomljeni pinovi u konektoru video kabla. • Ponovo pokrenite računar u bezbednom režimu.
Problemi povezani sa bezbednošću	Vidljivi znaci dima ili varnica	<ul style="list-style-type: none"> • Nemojte obavljati bilo kakve korake rešavanja problema. • Odmah kontaktirajte kompaniju Dell.
Problemi sa prekidom u radu	Monitor se uključuje i isključuje	<ul style="list-style-type: none"> • Proverite da li je video kabl koji povezuje monitor na računar pravilno povezan i pričvršćen. • Resetujte monitor na fabrička podešavanja. • Pokrenite proveru funkcije samotestiranja (pogledajte Samotestiranje) i odredite da li je neposredni problem označen u režimu samotestiranja.



Nema boje	Slika nema boju	<ul style="list-style-type: none"> • Obavite proveru funkcije samotestiranja monitora. • Proverite da li je video kabl koji povezuje monitor na računar pravilno povezan i pričvršćen. • Proverite da li postoje savijeni ili polomljeni pinovi u konektoru video kabla.
Pogrešna boja	Boja slike nije ispravna	<ul style="list-style-type: none"> • Promenite podešavanja Preset Modes (Unapred određeni režimi) u meniju Game (Igra) u zavisnosti od aplikacije. • Podesite vrednosti Gain (Pojačanje)/Offset (Ofset)/Hue (Nijansa)/Saturation (Zasićenje) pod opcijom Custom Color (Prilagođena boja) u meniju Game (Igre) OSD menija. • Promenite Input Color Format (Unos formata boje) u RGB ili YCbCr/YPbPr u OSD postavkama Display (Displej). • Pokrenite ugrađenu dijagnostiku.
Zadržavanje slike sa statičke slike koja je ostala na monitoru dug vremenski period	Bleda senka sa prikazane statičke slike se pojavljuje na ekranu	<ul style="list-style-type: none"> • Podesite ekran da se isključi posle nekoliko minuta neaktivnosti. Ovo može da se podesi u podešavanju Windows opcije napajanja ili Mac štednja energije. • Alternativno, koristite dinamički promenljiv čuvar ekrana.



Problemi specifični za proizvod

Uobičajeni simptomi	Šta se dešava	Moguća rešenja
Slika na ekranu je previše mala	Slika je centrirana na ekranu ali ne ispunjava celu oblast prikaza	<ul style="list-style-type: none">• Proverite podešavanje Aspect Ratio (Odnos širina/visina) u OSD meniju Display (Displej).• Resetujte monitor na fabrička podešavanja.
Podešavanje monitora pomoću dugmadi na zadnjoj ploči nije moguće	OSD se ne pojavljuje na ekranu	<ul style="list-style-type: none">• Isključite monitor, isključite kabl za napajanje, ponovo ga uključite, a zatim uključite monitor.• OSD meni je možda zaključan. Da biste otključali pritisnite i zadržite četvrto dugme (podrazumevano taster prečice Brightness/Contrast (Svetlina/kontrast)) ispod dugmeta džojstika u trajanju od 4 sekunde.
Nema ulaznog signala kada se pritisnu korisničke kontrole	Nema slike LED svetlo je belo	<ul style="list-style-type: none">• Proverite izvor signala. Proverite da li je računar u režimu štednje energije tako što ćete pomeriti miša ili pritisnuti bilo koji taster na tastaturi.• Proverite da li je signalni kabl pravilno uključen. Ponovo uključite signalni kabl po potrebi.• Resetujte računar ili video plejer.
Slika ne ispunjava ceo ekran	Slika ne može da ispuni visinu ili širinu ekrana	<ul style="list-style-type: none">• Zbog različitih video formata (odnos širina/visina) DVD diskova, monitor može da prikaže preko celog ekrana.• Pokrenite ugrađenu dijagnostiku.



Problemi specifični za univerzalni serijski bus (USB)

Uobičajeni simptomi	Šta se dešava	Moguća rešenja
USB interfejs ne radi	USB periferni uređaji ne rade	<ul style="list-style-type: none">• Proverite da li je monitor uključen.• Ponovo povežite kabl za otpremanje na vaš računar.• Ponovo povežite USB periferni uređaje (konektor za preuzimanje).• Isključite monitor i ponovo ga uključite.• Ponovo pokrenite računar.• Neki USB uređaji, kao što je eksterni prenosni HDD zahtevaju jaču električnu energiju; uređaj povežite direktno na sistem računara.
SuperSpeed USB 5 Gb/s (USB 3.2 Gen1) interfejs je spor	SuperSpeed USB 5 Gb/s (USB 3.2 Gen1) periferni uređaji rade sporo ili uopšte ne rade	<ul style="list-style-type: none">• Proverite da li je računar SuperSpeed USB 5 Gb/s (USB 3.2 Gen1) kompatibilan.• Neki računari imaju USB 3.2, USB 2.0 i USB 1.1 portove. Proverite da li se koristi odgovarajući USB port.• Ponovo povežite kabl za otpremanje na vaš računar.• Ponovo povežite USB periferni uređaje (konektor za preuzimanje).• Ponovo pokrenite računar.
Bežični USB periferni uređaji su prestali da rade kada je uključen USB 3.2 uređaj	Bežični USB periferni uređaji reaguju sporo ili rade samo kada se udaljenost između njih i njihovog prijemnika poveća	<ul style="list-style-type: none">• Povećajte udaljenost između USB 3.2 perifernih uređaja i bežičnog USB prijemnika.• Postavite svoj bežični USB prijemnik što bliže do USB perifernih uređaja.• Koristite USB produžni kabl da postavite bežični USB prijemnik što dalje od USB 3.2 porta.



Dodatak

UPOZORENJE: Bezbednosna uputstva

⚠ UPOZORENJE: Korišćenje komandi, podešavanja ili procedura koje nisu navedene u dokumentaciji može dovesti do izloženosti strujnom udaru, električnim opasnostima i/ili mehaničkim opasnostima.

Za informacije o bezbednosnim uputstvima, pogledajte Bezbednosne, regulativne i informacije o zaštiti životne sredine (SERI).

FCC obaveštenja (samo SAD) i druge regulatorne informacije

Za FCC obaveštenja i druge regulatorne informacije, pogledajte veb lokaciju za usaglašenost sa propisima na www.dell.com/regulatory_compliance

Kontaktirajte Dell

Za korisnike u Sjedinjenim Američkim Državama, pozovite 800-WWW-DELL (800-999-3355).

✍ NAPOMENA: Ukoliko nemate aktivnu internet vezu, možete da pronađete informacije o kontaktu na svojoj fakturi, otpremnici, računuu ili katalogu Dell proizvoda.

Dell obezbeđuje nekoliko opcija podrške i usluga na mreži ili preko telefonske linije. Dostupnost varira u odnosu na državu i proizvod i neke usluge možda neće biti dostupne u vašoj oblasti.

- Tehnička pomoć na mreži — www.dell.com/support/monitors
- Kontaktirajte Dell — www.dell.com/contactdell

EU baza podataka proizvoda za energetska oznaku i list sa informacijama o proizvodu

S2522HG: <https://eprel.ec.europa.eu/qr/523345>

