

Monitor de Jogos Dell - S2522HG

Manual do Utilizador

Modelo: S2522HG
Modelo regulatório: S2522HGb



 **NOTA:** Uma **NOTA** indica informações importantes que ajudam a melhor utilizar o seu computador.

 **PRECAUÇÃO:** Uma **PRECAUÇÃO** indica danos potenciais ao hardware ou perda de dados caso não sejam seguidas as instruções.

 **AVISO:** Um **AVISO** indica dano potencial a propriedade, ferimentos ou morte.

Copyright © 2021 Dell Inc. ou suas subsidiárias. Todos os direitos reservados. Dell, EMC, e outras marcas registradas são marcas registradas de Dell Inc. ou suas subsidiárias. Outras marcas registradas podem ser marcas registradas dos respectivos donos.

2021 - 07

Rev. A01

Conteúdo

Instruções de segurança	6
Acerca do seu monitor	7
Conteúdo da embalagem	7
Características de produto	8
Identificar partes e controlos	10
Imagem de frente	10
Vista lateral	11
Vista traseira	11
Vista de baixo	12
Especificações do monitor	14
Especificações de resolução	16
Modos vídeo suportados	16
Modos predefinidos de visualização	17
Especificações elétricas	18
Características físicas	19
Características ambientais	20
Atribuições de pinos	21
Capacidade Plug and Play	23
Interface Universal Serial Bus (USB)	23
Conector ascendente USB 3.2 Gen1 (5 Gbps)	23
Conector descendente USB 3.2 Gen1 (5 Gbps)	24
Portas USB	24
Qualidade do monitor LCD e política de pixel	25
Ergonomia	25
Segurar e mover o seu ecrã	27



Linhas de orientação de manutenção	28
Limpeza do monitor	28
Instalar o monitor	29
Instalar o suporte	29
Ligar o seu monitor.	32
Ligar o cabo DisplayPort (DP para DP) e cabo de alimentação . . .	32
Ligar o cabo HDMI e o cabo de alimentação.	32
Ligar o cabo SuperSpeed USB 5 Gbps (USB 3.2 Gen1) e o cabo de alimentação	33
Organizar os seus cabos.	34
Prender o seu monitor com um cadeado Kensington (opcional)	34
Retirar o suporte do monitor	35
Montagem VESA em parede (opcional)	36
Trabalhar com o monitor	37
Ligar o monitor	37
Utilizar o manípulo	37
Usar os controlos do painel traseiro.	38
Usar o menu de ecrã (OSD)	40
Aceder ao sistema de menu	40
Mensagem de aviso OSD	51
Bloquear os botões de controlo do painel traseiro	55
Definir a resolução máxima	56
Definir a taxa máxima de fotogramas	56
Usar a extensão de inclinação e vertical.	58
Extensões de inclinação e rotação	58
Extensão vertical	58
Rodar o ecrã.	59
Rodar para a direita	59



Rodar para a esquerda	60
Ajustar as definições de rotação de imagem do seu sistema	61
Resolução de Problemas.	62
Auto-teste	62
Diagnóstico integrado	63
Problemas habituais	64
Problemas específicos do produto	68
Problemas específicos com a interface Universal Serial Bus (USB)	69
Apêndice	70
Avisos FCC (apenas E.U.A.) e outras informações regulatórias	70
Contactar a Dell	70
Base de dados de produto da UE para etiqueta energética e folha de informações de produto	70



Instruções de segurança

△ PRECAUÇÃO: A utilização de controlos, ajustes ou procedimentos que não os especificados nesta documentação pode resultar na exposição a choque, perigos eletricos e/ou perigos mecânicos.


- Coloque o monitor numa superfície sólida e manuseie-o com cuidado. O ecrã é frágil e pode ser danificado caso o deixe cair ou sofra um forte impacto.
- Certifique-se sempre que o monitor possui uma classificação eléctrica compatível com a energia CA do local onde se encontra.
- Mantenha o monitor a uma temperatura ambiente. Condições de frio ou calor excessivos podem ter um efeito adverso nos cristais líquidos do ecrã.
- Não submeta o monitor a forte vibração ou condições de elevado impacto. Por exemplo, não coloque o monitor na bagageira de um automóvel.
- Desligue o monitor sempre que não o utilizar por um longo período de tempo.
- Para evitar choques eléctricos, não tente remover tampas ou tocar no interior do monitor.



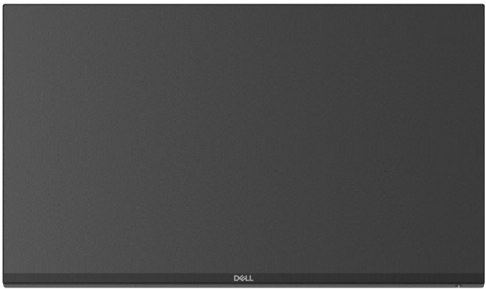

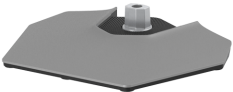
Acerca do seu monitor

Conteúdo da embalagem

O seu monitor é enviado com os componentes apresentados na tabela abaixo. Caso esteja em falta algum componente, contacte a Dell. Para mais informações, consulte [Contactar a Dell](#).

 **NOTA: Alguns itens podem ser opcionais e podem não ser enviados com o seu monitor. Algumas funcionalidades podem não estar disponíveis em certos países.**

 **NOTA: Caso esteja a encaixar um suporte que tenha comprado de outra fonte, siga as instruções de montagem incluídas com o suporte.**

Imagem de componente	Descrição de componente
	Ecrã
	Elevador de suporte
	Base do suporte



	<p>Cabo de alimentação (varia consoante o país)</p>
	<p>Cabo DisplayPort para DisplayPort 1.2</p>
	<p>Cabo HDMI 2.0</p>
	<p>Cabo SuperSpeed USB 5 Gbps (USB 3.2 Gen1) ascendente (ativa as portas USB no monitor)</p>
	<ul style="list-style-type: none"> • Guia de Configuração Rápida • Informação sobre segurança, ambiente e regulamentar


Características de produto

O monitor **Dell S2522HG** tem uma matriz ativa, Transístor de Película Fina (TFT), Ecrã de Cristais Líquidos (LCD) e retroiluminação LED. As características do monitor incluem:

- 62,20 cm (24,50 pol.) de área de visualização (medido na diagonal). Resolução 1920 x 1080 (16:9), mais suporte para ecrã completo para resoluções inferiores.
- NVIDIA® G-SYNC® Compatible Certification e AMD FreeSync™ Premium Technology minimizam distorções gráficas como rasgões e solavancos para uma jogabilidade mais suave e fluida.



- Suporte para elevada taxa de atualização de 240 Hz e tempo de resposta rápido de 1 ms cinzento a cinzento no modo **Extreme (Extremo)***
- Gamut de cores de 99% sRGB
- Capacidades de ajuste de inclinação, rotação, pivô e altura
- Conectividade digital com DisplayPort e HDMI
- Equipado com uma porta ascendente SuperSpeed USB 5 Gbps (USB 3.2 Gen1) Tipo B, uma porta descendente de carga SuperSpeed USB 5 Gbps (USB 3.2 Gen1) Tipo-A, e três portas descendentes SuperSpeed USB 5 Gbps (USB 3.2 Gen1) Tipo-A.
- Ativado com suporte para VRR em consolas de jogos.
- Suporte amovível e orifícios de montagem Video Electronics Standards Association (VESAT™) de 100 mm para soluções flexíveis de montagem.
- Capacidades plug-and-play caso seja compatível com o seu sistema.
- Ajustes no Ecrã (OSD) para fácil configuração e otimização do ecrã.
- Funcionalidades melhoradas de jogos como **Timer (Temporizador)**, **Frame Rate (Taxa de Fotogramas)**, e **Dark Stabilizer (Estabilizador escuro)** para além de modos de jogo melhorados como **FPS**, **MOBA/RTS**, **SPORTS**, ou **RPG**, e 3 modos adicionais de jogo para personalizar as suas preferências.
- Bloqueio dos botões de alimentação e OSD
- Ranhura de bloqueio de segurança
- Bloqueio do suporte
- $\leq 0,3$ W no Modo de Suspensão
- Otimize o conforto ocular com um ecrã sem cintilação e funcionalidade **ComfortView** que minimiza a emissão de luz azul.

 **AVISO: Os possíveis efeitos a longo prazo de emissão de luz azul do monitor podem causar danos aos olhos, incluindo fadiga ocular, astenopia digital, entre outros. A funcionalidade ComfortView está concebida para reduzir o montante de luz azul emitida pelo monitor, para otimizar o conforto ocular.**

*1 ms é atingível no modo **Extreme (Extremo)** para reduzir o desfoque de movimento visível e aumentar a resposta da imagem. No entanto isto poderá introduzir na imagem alguns artefactos visuais, ligeiros mas visíveis. Tal como cada configuração de sistema e necessidades de cada jogador são diferentes, recomendamos que os utilizadores experimentem os diferentes modos para decidir qual a configuração ideal para si.



Identificar partes e controlos

Imagem de frente



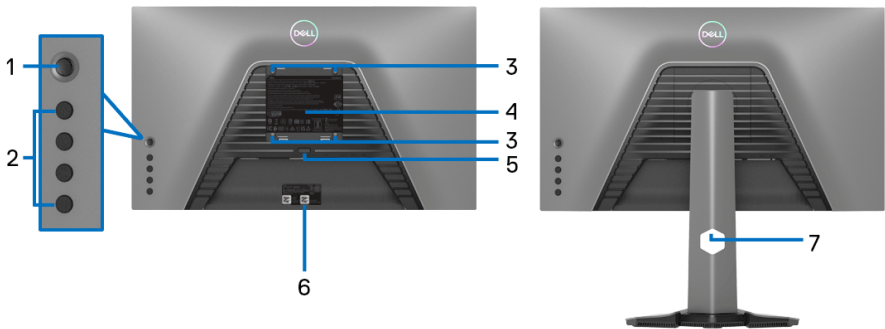
Etiqueta	Descrição	Usar
1	Botão de Ligar/Desligar (com indicador LED)	Liga ou desliga o monitor. Uma luz branca sólida indica que o monitor está ligado e a funcionar normalmente. Uma luz branca a piscar indica que o monitor está no Modo de Suspensão.
2	Luzes indiretas	Quando a configuração do monitor está concluída, toque no sensor tátil no fundo do ecrã para ligar ou desligar as luzes indiretas (consulte Luzes indiretas e Downlight (Luz indireta)). NOTA: Em monitores fabricados a partir de Agosto de 2021, as luzes de projeção podem ser ligadas ou desligadas apenas usando o menu OSD.



Vista lateral



Vista traseira



Vista traseira sem base de monitor

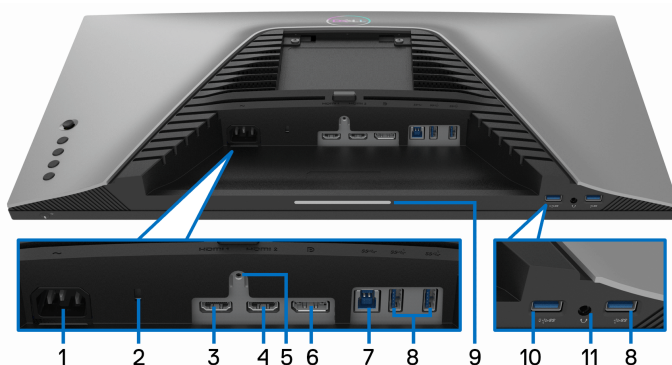
Vista traseira com base de monitor

Etiqueta	Descrição	Usar
1	Manípulo	Use para navegar pelo menu OSD.
2	Botões de função	Para mais informações, consulte Trabalhar com o monitor .
3	Orifícios de montagem VESA (100 mm x 100 mm - atrás da Tampa VESA)	Monte o monitor na parede com o kit de montagem em parede compatível com VESA (100 mm x 100 mm).
4	Etiqueta regulatória	Lista as autorizações regulatórias.



5	Botão de libertação da base	Liberta a base do monitor.
6	Código de barras, número de série e etiqueta do Rótulo de Reparação	Consulte esta etiqueta caso tenha de contactar a Dell para suporte técnico. O Rótulo de Reparação é um identificador alfanumérico único que permite aos técnicos de reparação Dell identificar componentes de hardware no seu monitor e aceder às informações de garantia.
7	Ranhura de gestão de cabos	Organize os cabos quando os cabos são alimentados pela ranhura.


Vista de baixo



Vista inferior sem base de monitor

Etiqueta	Descrição	Usar
1	Conector de alimentação	Ligue o cabo de alimentação (enviado com o seu monitor).
2	Ranhura de bloqueio de segurança	Prenda o monitor com um cadeado de segurança (cadeado de segurança não incluído).
3	Porta HDMI (HDMI 1)	Ligue o seu computador com o cabo HDMI (enviado com o seu monitor).



4	Porta HDMI (HDMI 2)	Ligue o seu computador com o cabo HDMI (enviado com o seu monitor).
5	Funcionalidade de bloqueio de suporte	Prenda o suporte ao monitor usando um parafuso M3 x 6 mm (parafuso não incluído).
6	DisplayPort	Ligue o seu computador com o cabo DisplayPort (enviado com o seu monitor).
7	Porta ascendente SuperSpeed USB 5 Gbps (USB 3.2 Gen1) Tipo-B	Ligue o cabo USB (enviado com o seu monitor) desta porta ao seu computador, para ativar as portas USB no seu monitor.
8	Porta SuperSpeed USB 5 Gbps (USB 3.2 Gen1) Tipo-A descendente (3)	Ligue o seu dispositivo USB 3.2 Gen1 (5 Gbps).* NOTA: Para usar estas portas, tem de ligar o cabo USB (enviado com o seu monitor) à porta USB-ascendente no monitor e ao seu computador.
9	Luzes indiretas	<p>Quando a configuração do monitor está concluída, toque no sensor tátil no fundo do ecrã para ligar ou desligar as luzes indiretas. A predefinição é ligado, por isso as luzes indiretas estão ativas caso o cabo de alimentação esteja ligado (consulte Downlight (Luz indireta)).</p>  <p>NOTA: Em monitores fabricados a partir de Agosto de 2021, as luzes de projeção podem ser ligadas ou desligadas apenas usando o menu OSD.</p>



10	Porta descendente SuperSpeed USB 5 Gbps (USB 3.2 Gen1) Tipo-A com Carga	Ligue ao seu computador para carregar o seu dispositivo USB.
11	Porta de saída para auscultadores	Ligue os auscultadores ao computador. PRECAUÇÃO: Aumentar a saída de áudio para além de 50% no controlo de volume ou equalizador poderá aumentar a voltagem de saída dos auscultadores, dessa forma aumentando os níveis de pressão sonora.

*Para evitar interferência de sinal, quando foi ligado um dispositivo USB sem fios a uma porta USB descendente, não é recomendado que ligue qualquer outro dispositivo USB à porta adjacente.

Especificações do monitor

Modelo	S2522HG
Tipo de ecrã	Matriz ativa - TFT LCD
Tecnologia do painel	IPS rápido
Proporção	16:9
Imagem visível	
Diagonal	622 mm (24,50 pol.)
Largura (área ativa)	543,74 mm (21,40 pol.)
Altura (área ativa)	302,62 mm (11,91 pol.)
Área total	164545,63 mm ² (255,04 pol. ²)
Densidade de pixels	0,2832 x 0,2802 mm
Pixel por polegada (PPI)	90
Ângulo de visualização	
Vertical	178° (típico)
Horizontal	178° (típico)



Saída de luminância	400 cd/m ² (típico)
Proporção de contraste	1000 para 1 (típico)
Revestimento do painel frontal	Tratamento anti-encadeamento do polarizador (Neblina 25%, 3H)
Retroiluminação	Sistema de luz de borda LED branca
Tempo de resposta	1 ms cinzento a cinzento no Modo Extreme (Extreme)* 2 ms cinzento a cinzento no Modo Super Fast (Super Rápido) 4 ms cinzento a cinzento no Modo Fast (Rápido) *1 ms é atingível no modo Extreme (Extreme) para reduzir o desfoque de movimento visível e aumentar a resposta da imagem. No entanto isto poderá introduzir na imagem alguns artefactos visuais, ligeiros mas visíveis. Tal como cada configuração de sistema e necessidades de cada jogador são diferentes, recomendamos que os utilizadores experimentem os diferentes modos para decidir qual a configuração ideal para si.
Profundidade de cor	16,78 milhões de cores (8 bit)
Gamut de cor	sRGB 99% (típico)
Conectividade	<ul style="list-style-type: none"> • 1 x DisplayPort versão 1.2 • 2 x portas HDMI versão 2.0 • 1 x porta de saída de auscultadores • 1 x porta ascendente USB 3.2 Gen1 (5 Gbps) • 4 x portas descendentes USB 3.2 Gen1 (5 Gbps) com carga BC1.2 a 2 A (máximo)
Largura da borda (do limite do monitor à área ativa)	
Topo	5,84 mm
Esquerda/Direita	5,83 mm/5,83 mm
Fundo	18,79 mm



Ajustes	
Base de ajuste em altura	0 a 130 mm
Inclinação	-5° a 21°
Rotação	-45° a 45°
Pivot	-90° a 90°
Compatibilidade Dell Display Manager	Ordenação Fácil e outras funcionalidades principais
Segurança	Ranhura de bloqueio de segurança (cabo de bloqueio vendido em separado)

Especificações de resolução

Modelo	S2522HG
Velocidade de varrimento horizontal	30 kHz a 255 kHz (automático)
Velocidade de varrimento vertical	48 Hz a 240 Hz (automático)
Resolução máxima predefinida	1920 x 1080 a 240 Hz

Modos vídeo suportados

Modelo	S2522HG
Capacidades da exibição vídeo (HDMI & DisplayPort)	480i, 480p, 576i, 576p, 720p, 1080i, 1080p, FHD



Modos predefinidos de visualização

Modo de Exibição	Frequência horizontal (kHz)	Frequência vertical (Hz)	Relógio de pixel (MHz)	Polaridade de sincronização (Horizontal/Vertical)
720 x 400	31,50	70,10	28,30	-/+
VESA, 640 x 480	31,50	59,90	25,20	-/-
VESA, 640 x 480	37,50	75,00	31,50	-/-
VESA, 800 x 600	37,90	60,30	40,00	+/+
VESA, 800 x 600	46,90	75,00	49,50	+/+
VESA, 1024 x 768	48,40	60,00	65,00	-/-
VESA, 1024 x 768	60,00	75,00	78,80	+/+
VESA, 1152 x 864	67,50	75,00	108,00	+/+
VESA, 1280 x 1024	64,00	60,00	108,00	+/+
VESA, 1280 x 1024	80,00	75,00	135,00	+/+
VESA, 1600 x 900	60,00	60,00	108,00	+/+
VESA, 1920 x 1080	67,50	60,00	148,50	+/+
1920 x 1080	137,30	120,00	285,50	+/-
1920 x 1080	166,60	144,00	346,50	+/-
1920 x 1080	278,40	240,00	567,40	+/-



Especificações elétricas

Modelo	S2522HG
Sinais de entrada de vídeo	HDMI 2.0/DisplayPort 1.2, 600 mV para cada linha diferencial, 100 Ω de impedância de entrada por par diferencial
Voltagem de entrada CA/frequência/corrente	100 VAC a 240 VAC / 50 Hz ou 60 Hz \pm 3 Hz / 1,50 A (típico)
Corrente de irrupção	<ul style="list-style-type: none">• 120 V: 30 A (Máx.) a 0°C (arranque a frio)• 240 V: 60 A (Máx.) a 0°C (arranque a frio)
Consumo de energia	<ul style="list-style-type: none">• 0,3 W (Modo desligado)¹• 0,3 W (Modo de suspensão)¹• 16,8 W (Modo ligado)¹• 72 W (Máx.)²• 17,26 W (Pon)³• 55,77 kWh (TEC)³

¹ Como definido em UE 2019/2021 e UE 2019/2013.

² Definição de luminosidade e contraste máximo com alimentação máxima em todas as portas USB.

³ Pon: Consumo de energia do modo Ligado medido com referência ao método de testagem Energy Star.

TEC: Consumo de energia total em kWh medido com referência ao método de testagem Energy Star.

Este documento é apenas informativo e reflete o desempenho em laboratório. O seu produto poderá ter um desempenho diferente, dependendo do software, componentes e periféricos que encomendar e não terá qualquer obrigação em atualizar tais informações.

Desse modo, o cliente não deverá basear-se nesta informação para tomar decisões relativamente a tolerâncias elétricas, entre outros. Não é expressa nem está implícita qualquer garantia relativamente à exatidão ou plenitude.



Características físicas

Modelo	S2522HG
Tipo de cabo de sinal	<ul style="list-style-type: none">• Digital: DisplayPort, 20 pinos• Digital: HDMI, 19 pinos• Universal Serial Bus: USB, 9 pinos
NOTA: Os monitores Dell estão concebidos para funcionar de maneira ideal com os cabos vídeo incluídos com o seu monitor. Como a Dell não controla os diferentes fornecedores de cabos no mercado, o tipo de material, conector e processo usado no fabrico destes cabos, a Dell não garante o desempenho vídeo em cabos não enviados com o seu monitor Dell.	
Dimensões (com suporte)	
Altura (expandida)	505,75 mm (19,91 pol.)
Altura (comprimido)	375,75 mm (14,79 pol.)
Largura	555,40 mm (21,87 pol.)
Profundidade	200,30 mm (7,89 pol.)
Dimensões (sem suporte)	
Altura	327,24 mm (12,88 pol.)
Largura	555,40 mm (21,87 pol.)
Profundidade	68,38 mm (2,69 pol.)
Dimensões da suporte	
Altura (expandida)	416,90 mm (16,41 pol.)
Altura (comprimido)	369,19 mm (14,54 pol.)
Largura	275,90 mm (10,86 pol.)
Profundidade	200,30 mm (7,89 pol.)
Peso	
Peso com embalagem	8,54 kg (18,82 lb)
Peso com montagem de suporte e cabos	6,13 kg (13,51 lb)
Peso sem montagem da suporte (Para montagem em parede ou considerações de montagem VESA - sem cabos)	3,72 kg (8,20 lb)
Peso da montagem da base	2,00 kg (4,41 lb)



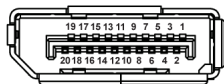
Características ambientais

Modelo	S2522HG
Normas de conformidade	
<ul style="list-style-type: none">• Conformidade com RoHS• Monitor livre de BFR/PVC (excluindo cabos externos)• Vidro livre de arsênico e livre de mercúrio apenas para o painel	
Temperatura	
Em funcionamento	0°C a 40°C (32°F a 104°F)
Não-funcionamento	<ul style="list-style-type: none">• Armazenamento: -20°C a 60°C (-4°F a 140°F)• Envio: -20°C a 60°C (-4°F a 140°F)
Humidade	
Em funcionamento	10% a 80% (sem condensação)
Não-funcionamento	<ul style="list-style-type: none">• Armazenamento: 5% a 90% (sem condensação)• Envio: 5% a 90% (sem condensação)
Altitude	
Em funcionamento	5000 m (16404 pés) (máximo)
Não-funcionamento	12192 m (40000 pés) (máximo)
Dissipação térmica	<ul style="list-style-type: none">• 245,66 BTU/hora (máximo)• 57,32 BTU/hora (típico)



Atribuições de pinos

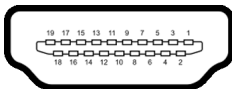
Conector DisplayPort



Número do pino	Lado de 20-pinos do cabo de sinal ligado
1	ML3 (n)
2	GND
3	ML3 (p)
4	ML2 (n)
5	GND
6	ML2 (p)
7	ML1 (n)
8	GND
9	ML1 (p)
10	ML0 (n)
11	GND
12	ML0 (p)
13	GND
14	GND
15	AUX (p)
16	GND
17	AUX (n)
18	Detecção Hot Plug
19	Re-PWR
20	+3,3 V DP_PWR



Conector HDMI



Número do pino	Lado de 19-pinos do cabo de sinal ligado
1	TMDS DATA 2+
2	TMDS DATA 2 SHIELD
3	TMDS DATA 2-
4	TMDS DATA 1+
5	TMDS DATA 1 SHIELD
6	TMDS DATA 1-
7	TMDS DATA 0+
8	TMDS DATA 0 SHIELD
9	TMDS DATA 0-
10	TMDS CLOCK+
11	TMDS CLOCK SHIELD
12	TMDS CLOCK-
13	CEC
14	Reservado (N.C no dispositivo)
15	DDC CLOCK (SCL)
16	DDC DATA (SDA)
17	Aterramento DDC/CEC
18	ALIMENTAÇÃO +5 V
19	DETECÇÃO HOT PLUG



Capacidade Plug and Play

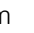
Pode ligar o monitor a qualquer sistema compatível com Plug and Play. O monitor fornece automaticamente ao sistema informático os Dados de Identificação de Ecrã Expandido (EDID) usando protocolos de Canal de Dados de Ecrã (DDC) para que o sistema se possa configurar e otimizar as definições do monitor. A maior parte das instalações de monitores são automáticas; pode seleccionar diferentes definições se desejado. Para mais informações sobre como alterar as definições do monitor, consulte [Trabalhar com o monitor](#).

Interface Universal Serial Bus (USB)

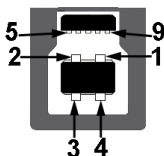
Esta secção fornece informações acerca das portas USB disponíveis no monitor.

 **NOTA: Este monitor é compatível com SuperSpeed USB 5 Gbps (USB 3.2 Gen1).**

Velocidade de transferência	Taxa de dados	Consumo de energia*
Super-Speed	5 Gbps	4,50 W (Máx, cada porta)
Alta velocidade	480 Mbps	4,50 W (Máx, cada porta)
Velocidade total	12 Mbps	4,50 W (Máx, cada porta)

*Até 2 A na porta USB descendente (com o ícone da bateria ) com dispositivos compatíveis com versão de carga de bateria ou dispositivos USB normais.

Conector ascendente USB 3.2 Gen1 (5 Gbps)



Número do pino	Lado de 9-pinos do conector
1	VCC
2	D-
3	D+



4	GND
5	SSTX-
6	SSTX+
7	GND
8	SSRX-
9	SSRX+

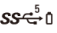
Conector descendente USB 3.2 Gen1 (5 Gbps)



Número do pino	Lado de 9-pinos do conector
1	VCC
2	D-
3	D+
4	GND
5	SSRX-
6	SSRX+
7	GND
8	SSTX-
9	SSTX+


Portas USB

- 1 x ascendente - traseira
- 2 x descendente - traseira
- 2 x descendente - fundo

Porta de carga - a porta com o ícone ; compatível com carga rápida de até 2 A caso o dispositivo seja compatível com BC1.2.

 **NOTA: A funcionalidade SuperSpeed USB 5 Gbps (USB 3.2 Gen1) requer um computador capaz de SuperSpeed USB 5 Gbps (USB 3.2 Gen1).**




 **NOTA: As portas USB no monitor apenas funcionam quando o monitor está Ligado ou no modo de Suspensão. Caso desligue o monitor e depois o Ligar, os periféricos ligados podem demorar alguns segundos a retomar o normal funcionamento.**

Qualidade do monitor LCD e política de pixel

Durante o processo de fabrico do Monitor LCD, não é raro um ou mais pixels ficarem fixos num estado imutável, difícil de ver e que não afetam a qualidade ou utilização do ecrã. Para mais informações sobre a Política de Qualidade e Pixel do Monitor Dell, consulte www.dell.com/pixelguidelines

Ergonomia

 **PRECAUÇÃO: Utilização indevida ou prolongada do teclado poderá resultar em lesões.**

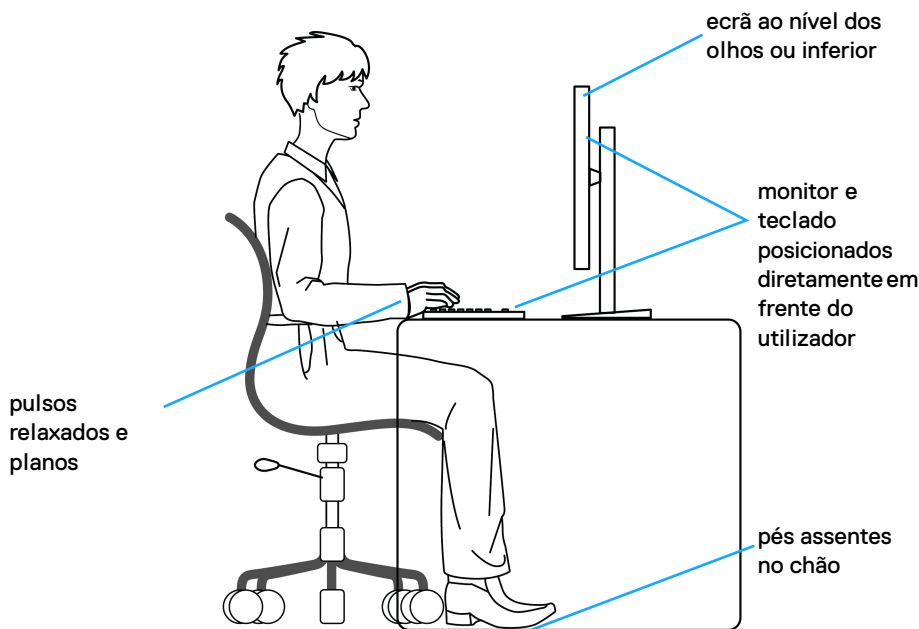
 **PRECAUÇÃO: Olhar para o ecrã por períodos prolongados de tempo poderá causar cansaço visual.**

Para conforto e eficiência, siga as seguintes linhas de orientação quando configurar e usar a sua estação de trabalho informática:

- Posicione o computador de modo a que o monitor e teclado estejam diretamente à sua frente quando trabalha. Estão disponíveis no mercado prateleiras especiais para ajudar a posicionar corretamente o seu teclado.
- Para reduziro o risco de fadiga ocular e dores de pescoço/braços/costas/ombros causadas pelo uso do monitor durante longos períodos de tempo, sugerimos que:
 1. Coloque o ecrã entre 20 a 28 pol. (50 - 70 cm) dos olhos.
 2. Pisque os olhos com frequência para humedecer os olhos, ou lave os olhos com água após uma utilização prolongada do monitor.
 3. Faça pausas regulares e frequentes de 20 minutos a cada duas horas.
 4. Olhe para um objeto à distância de 20 pés pelo menos durante 20 segundos durante as pausas.
 5. Faça alongamentos para aliviar a tensão no pescoço, braço, costas e ombros durante as pausas.
- Garanta que o ecrã está ao nível dos olhos ou ligeiramente abaixo quando está sentado à frente do monitor.
- Ajuste a inclinação do monitor, as definições de contraste e luminosidade.



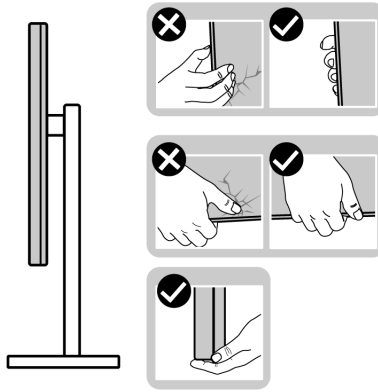
- Ajuste a luz ambiente em seu redor (como luzes do tecto, candeeiros de secretária e cortinas ou estores em janelas próximas) para minimizar reflexos e encadeamentos no ecrã.
- Use uma cadeira com bom suporte lombar.
- Mantenha os antebraços na horizontal, com os pulsos numa posição neutra e confortável quando utiliza o teclado ou rato.
- Deixe sempre espaço para pousar as mão quando utiliza o teclado ou rato.
- Deixe os braços numa posição natural de ambos lados.
- Garanta que os pés estão bem assentes no chão.
- Enquanto se senta, que garante que o peso das pernas está nos pés e não na parte frontal do assento. Ajuste a altura da cadeira ou use um repouso-pés se necessário, para manter uma postura adequada.
- Varie as suas atividades de trabalho. Tente organizar o seu trabalho para que não tenha de se sentar e trabalhar durante longos períodos de tempo. Tente levantar-se ou dar uma volta a pé regularmente.
- Mantenha a zona debaixo da secretária livre de obstruções, fios ou cabos de alimentação, que possam interferir com uma posição sentada confortável, ou constituir um potencial perigo de tropeções.



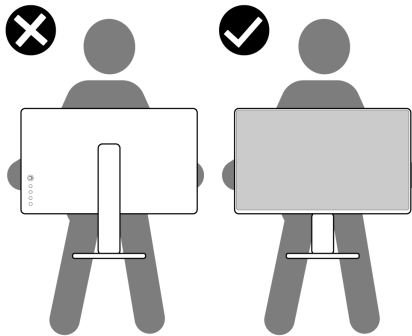
Segurar e mover o seu ecrã

Para garantir que o monitor é manuseado de forma segura quando o levanta ou move, siga as seguintes orientações:

- Antes de mover ou levantar o monitor, desligue o computador e monitor.
- Desligue todos os cabos do monitor.
- Coloque o monitor na caixa original com os materiais originais de embalagem.
- Segure firmemente na margem inferior e lateral do monitor sem aplicar pressão excessiva quando levantar ou mover o monitor.



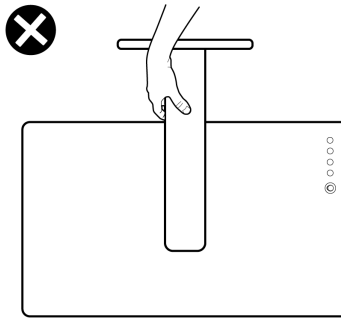
- Quando levantar ou mover o monitor, certifique-se que o monitor está virado para fora e não pressiona o ecrã para evitar riscos ou danos.



- Quando transportar o monitor, evite choque ou vibrações bruscas.



- Quando levantar ou mover o monitor, não o vire de cabeça para baixo enquanto segura no suporte da base ou elevador do suporte. Isto poderá resultar em danos acidentais ao monitor ou causar ferimentos pessoais.



Linhas de orientação de manutenção

Limpeza do monitor

⚠ **PRECAUÇÃO:** Leia e siga o [Instruções de segurança](#) antes de limpar o monitor.

⚠ **AVISO:** Antes de limpar o monitor, desligue o cabo de alimentação da tomada elétrica.



Para maior segurança, siga as instruções na lista abaixo quando desembalar, limpar ou transportar o seu monitor:

- Para limpar o seu ecrã antiestático, humedeça ligeiramente com água um pano suave e limpo. Se possível, use um toalhete especial de limpeza de ecrãs ou solução adequada para a camada antiestática. Não utilize gasolina, diluente, amoníaco, produtos abrasivos ou ar comprimido.
- Use um pano morno, ligeiramente humedecido, para limpar o monitor. Evite usar detergentes seja de que tipo for, pois alguns deixam uma película leitosa no monitor.
- Caso note um pó branco quando desembalar o monitor, limpe-o com um pano.
- Manuseie o monitor com cuidado, pois o monitor de cor escura pode riscar e apresentar marcas brancas mais facilmente que um monitor de cor clara.
- Para ajudar a manter a melhor qualidade possível no seu monitor, use um protetor de ecrã dinâmico e desligue o monitor quando não o estiver a usar.



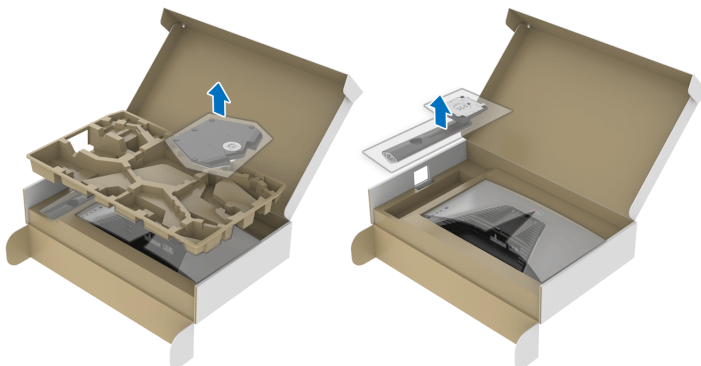
Instalar o monitor

Instalar o suporte

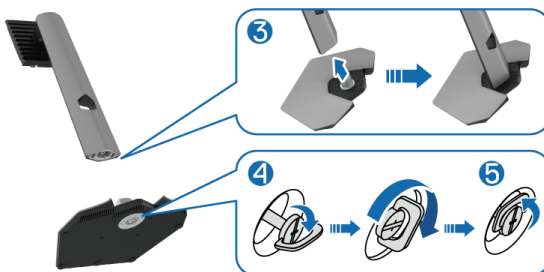
-  **NOTA: O suporte não vem instalado de fábrica.**
-  **NOTA: Os passos seguintes servem especificamente para instalar o suporte enviado com o seu monitor. Caso esteja a encaixar um suporte que tenha comprado de outra fonte, siga as instruções de montagem incluídas com o suporte.**

Para instalar a base do monitor:

1. Siga as instruções nas badanas do cartão para remover a base da almofada que a protege.
2. Remova a base do suporte e o elevador da base da almofada de embalagem.



3. Alinhe e coloque o elevador do suporte na base do suporte.
4. Abra a pega de parafuso no fundo da base do suporte e rode-o para a direita para trancar o suporte.
5. Feche a pega do parafuso.

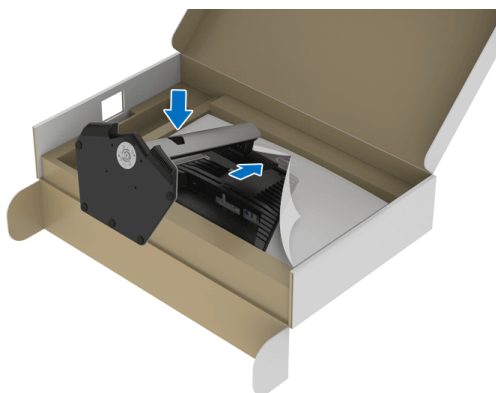


6. Abra a tampa protetora no monitor para aceder à ranhura VESA no monitor.



NOTA: Antes de fixar a base ao ecrã, certifique-se que a pala frontal está aberta para deixar espaço para a montagem.

7. Insira as linguetas do elevador do suporte nas ranhuras da tampa traseira do monitor, e encaixe o suporte.

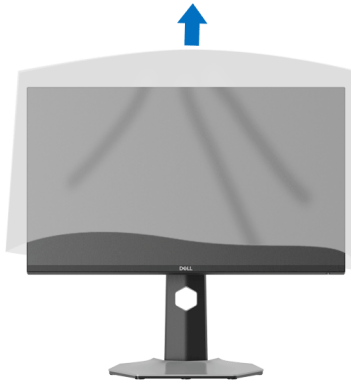


8. Segure no elevador da base e levante cuidadosamente o monitor, e depois coloque-o numa superfície plana.



NOTA: Segure bem no elevador do suporte quando levantar o monitor para evitar danos acidentais.

9. Levante a tampa protetora do monitor.



Ligar o seu monitor

⚠ AVISO: Antes de iniciar qualquer dos procedimentos nesta secção, siga o [Instruções de segurança](#).

✍ NOTA: Os monitores Dell estão concebidos para funcionar idealmente com os cabos Dell fornecidos na caixa. A Dell não garante a qualidade vídeo e desempenho se utilizar cabos não Dell.

✍ NOTA: Passe os cabos pela ranhura de gestão de cabos antes de os ligar.

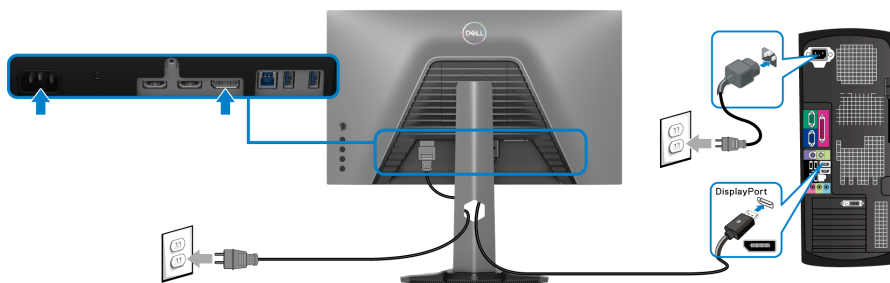
✍ NOTA: Não ligue todos os cabos ao computador ao mesmo tempo.

✍ NOTA: As imagens servem apenas de ilustração. O aspeto do computador poderá variar.

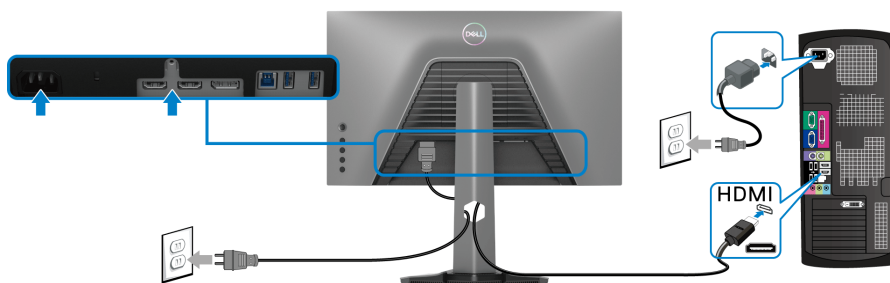
Para ligar o seu monitor ao computador:

1. Desligue o seu computador e desligue o cabo de alimentação.
2. Ligue o cabo DisplayPort ou cabo HDMI do seu monitor ao computador.

Ligar o cabo DisplayPort (DP para DP) e cabo de alimentação

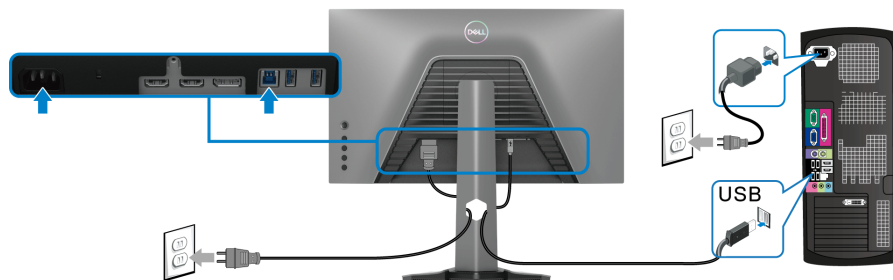


Ligar o cabo HDMI e o cabo de alimentação



Ligar o cabo SuperSpeed USB 5 Gbps (USB 3.2 Gen1) e o cabo de alimentação

Depois de acabar de ligar o cabo DisplayPort/HDMI, siga os procedimentos abaixo para ligar o cabo USB ao computador e concluir a instalação do seu monitor:



1. Ligue a porta ascendente USB 3.2 Gen1 (cabo fornecido) a uma porta USB 3.2 Gen1 no seu computador (consulte [Vista de baixo](#) para mais detalhes.).
2. Ligue os periféricos USB 3.2 Gen1 às portas descendentes USB 3.2 Gen1 no monitor.
3. Ligue os cabos de alimentação para o seu computador e monitor a uma tomada próxima.

NOTA: Use a ranhura de cabos no suporte do monitor para organizar os cabos.

4. Ligue o monitor e o computador.

Se o monitor apresentar uma imagem, a instalação está completa. Caso não apresente uma imagem, consulte [Problemas habituais](#).



Organizar os seus cabos



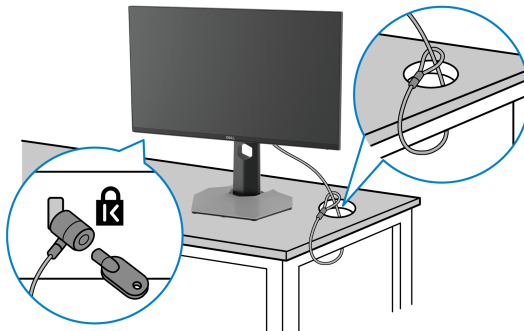
Depois de ligar todos os cabos necessário ao seu monitor e computador (consulte [Ligar o seu monitor](#) para ligação de cabos), organize todos os cabos como mostrado em cima.

Prender o seu monitor com um cadeado Kensington (opcional)

A ranhura do cadeado de segurança está localizada no fundo do monitor (consulte [Ranhura de bloqueio de segurança](#)).

Para mais informações sobre como usar o cadeado Kensington (comprado em separado), consulte a documentação enviada com o cadeado.



Prenda o seu monitor a uma mesa com o cadeado de segurança Kensington.

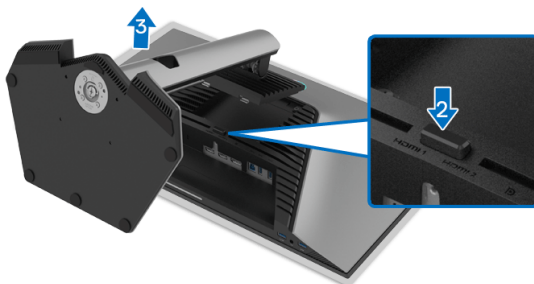


 **NOTA: A imagem serve apenas de ilustração. O aspeto do cadeado poderá variar.**



Retirar o suporte do monitor

-  **NOTA:** Para evitar riscos no ecrã LCD quando remove o suporte, certifique-se que o monitor é colocado numa superfície suave e limpa.
-  **NOTA:** Os passos seguintes servem especificamente para remover o suporte enviado com o seu monitor. Caso esteja a remover um suporte que tenha comprado de outra fonte, siga as instruções de montagem incluídas com o suporte.

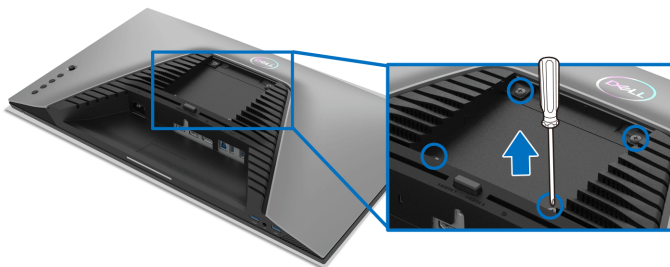


Para remover o suporte:

1. Coloque o monitor num ou pano ou almofada suave.
2. Mantenha pressionado o botão de libertação da base.
3. Levante a base para cima e para longe do monitor.



Montagem VESA em parede (opcional)



(Dimensão do parafuso: M4 x 10 mm).

Consulte as instruções incluídas no kit de montagem em parede compatível com VESA.

1. Coloque o painel do monitor num pano ou almofada suave, sobre uma mesa plana e estável.
2. Retire o suporte do monitor (consulte [Retirar o suporte do monitor](#)).
3. Use uma chave de parafusos Phillips para remover os quatro parafusos que prendem a tampa de plástico.
4. Prenda o suporte de montagem do kit de montagem em parede ao monitor.
5. Monte o monitor na parede. Para mais informações, consulte a documentação incluída com o kit de montagem em parede.

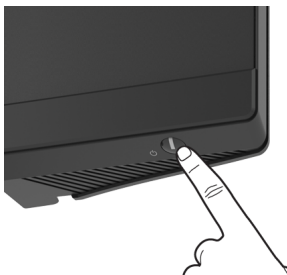
NOTA: Apenas para uso com suportes de montagem em parede UL ou CSA ou GS com uma capacidade mínima de peso ou carga de 14,88 kg.



Trabalhar com o monitor

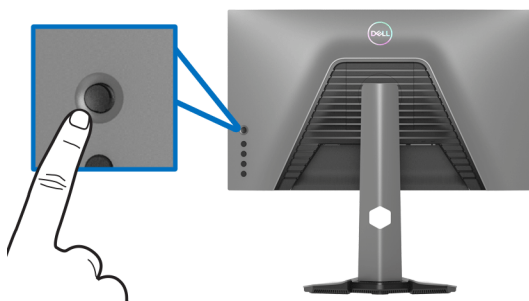
Ligar o monitor

Prima o botão de Energia para ligar o monitor.



Utilizar o manípulo

Use o manípulo na traseira do monitor para realizar ajustes ao OSD.



1. Prima o botão no manípulo para abrir o menu principal OSD.
2. Mova o manípulo para cima/baixo/esquerda/direita para alternar entre as opções.
3. Prima novamente o botão do manípulo para confirmar as definições e sair.

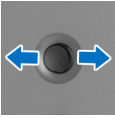
Manípulo

Descrição

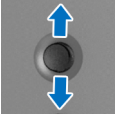


- Quando o menu OSD estiver ligado, prima o botão para confirmar a seleção ou guardar as definições.
 - Quando o menu OSD estiver desligado, prima o botão para abrir o menu principal do OSD. Consulte [Aceder ao sistema de menu](#).
-





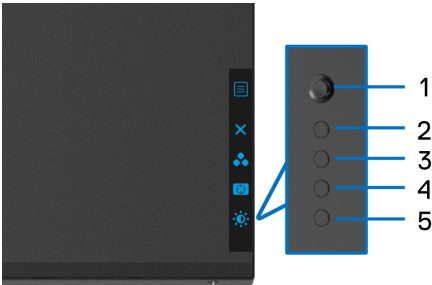
- Para navegação direcional de 2 vias (direita e esquerda).
- Mova para a direita para entrar no submenu.
- Mova para a esquerda para sair do submenu.
- Aumenta (direita) ou diminui (esquerda) os parâmetros do item de menu selecionado.






- Para navegação direcional de 2 vias (cima e baixo).
- Alterna entre os itens de menu.
- Aumenta (cima) ou diminui (baixo) os parâmetros do item de menu selecionado.

Usar os controles do painel traseiro

Use os botões de controlo na traseira do monitor para aceder ao menu OSD e teclas de atalho.



A tabela que se segue descreve os botões do painel traseiro:

Botão do painel traseiro	Descrição
1  Menu	Use o botão MENU para abrir o On-Screen Display (OSD). Consulte Aceder ao sistema de menu .
2  Sair	Para sair do menu OSD principal.
3  Tecla de atalho/ Preset Modes (Modos Predefinidos)	Para especificar um modo de cor desejado de uma lista predefinida.



4



**Tecla de atalho/
Dark Stabilizer
(Estabilizador escuro)**

Para abrir o menu **Dark Stabilizer**
(**Estabilizador escuro**).

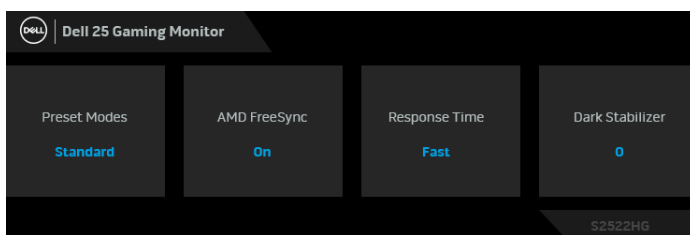
5



**Tecla de atalho/
Brightness/Contrast
(Luminosidade/
Contraste)**


Para aceder diretamente às correções de ajuste
**Brightness/Contrast (Luminosidade/
Contraste)**.

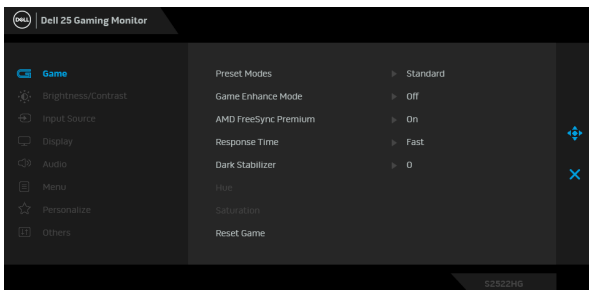
Quando prime qualquer destes botões (excluindo o botão do manípulo), aparece a Barra de Estado OSD para mostrar as definições atuais de algumas das funções OSD.



Usar o menu de ecrã (OSD)

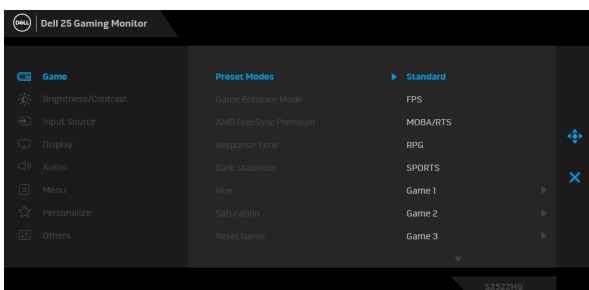
Aceder ao sistema de menu

Ícone	Menu e Submenus	Descrição
	Game (Jogo)	Use este menu para personalizar a sua experiência visual de jogos.



Presets Modes (Modos Predefinidos)

Permite-lhe escolher de entre a lista de modos de cor predefinidos.



- **Standard (Padrão):** Carrega as predefinições de cor do monitor. Este é modo predefinido.
- **FPS:** Carrega as definições de cor ideais para jogos First-Person Shooter (FPS).
- **MOBA/RTS:** Carrega as definições de cor ideais para jogos Multiplayer Online Battle Arena (MOBA) e Real-Time Strategy (RTS).
- **RPG:** Carrega as definições de cor ideais para jogos Role-Playing (RPG).



**Preset Modes
(Modos
Predefinidos)**

- **SPORTS (DESPORTO):** Carrega as definições de cor ideais para jogos de desporto.
- **Game 1 (Jogo1)/Game 2 (Jogo 2)/Game 3 (Jogo 3):** Permite-lhe personalizar as definições de cor, **Response Time (Tempo de resposta)**, e **Dark Stabilizer (Estabilizador escuro)** para as suas necessidades de jogo.
- **ComfortView:** Diminui o nível de luz azul emitida do ecrã para tornar a visualização mais confortável para os seus olhos.

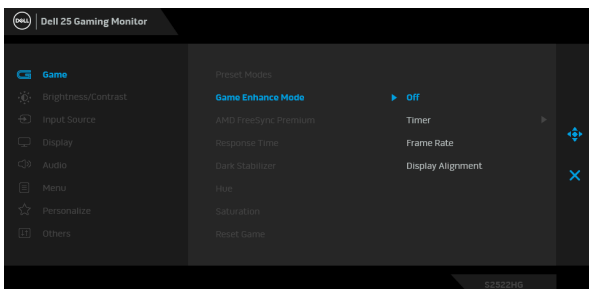
AVISO: Os possíveis efeitos a longo prazo de emissão de luz azul do monitor podem causar lesões pessoais como fadiga ocular digital, astenopia digital, e danos oculares. Usar o monitor durante períodos longos de tempo pode causar dores em partes do corpo como pescoço, braço, costas e ombros. Para mais informações, consulte [Ergonomia](#).

- **Warm (Quente):** Apresenta cores a temperaturas de cor mais baixas. O ecrã parece mais quente com uma tonalidade vermelha/amarela.
 - **Cool (Frio):** Apresenta cores a temperaturas de cor mais altas. O ecrã parece mais frio com uma tonalidade azul.
 - **Custom Color (Cor Personalizada):** Permite-lhe ajustar manualmente as definições de cor. Desloque o manípulo para ajustar os valores **Gain (Ganho)**, **Offset (Desvio)**, **Hue (Matiz)**, e **Saturation (Saturação)** e crie o seu próprio modo de cor predefinido.
-



Game Enhance Mode (Modo de Melhoria de Jogo)

A funcionalidade proporciona três funções disponíveis para melhorar a sua experiência de jogos.



- **Off (Desligado)**

Selecione **Off (Desligado)** para desativar as funções no **Game Enhance Mode (Modo de Melhoria de Jogo)**.

- **Timer (Temporizador)**

Ativa ou desativa o temporizador no canto superior esquerdo do ecrã. O temporizador mostra o tempo decorrido desde que começa o jogo. Selecione uma opção da lista de intervalo de tempo para não perder a noção do tempo restante.

- **Frame Rate (Taxa de Fotogramas)**

Selecione **On (Ligado)** para apresentar os fotogramas por segundo quando joga. Quando maior a taxa, mais suave parecerá o movimento.

- **Display Alignment (Alinhamento do ecrã)**

Ativar a função pode ajudar a garantir o alinhamento perfeito do conteúdo do vídeo de múltiplos ecrãs.

AMD FreeSync Premium

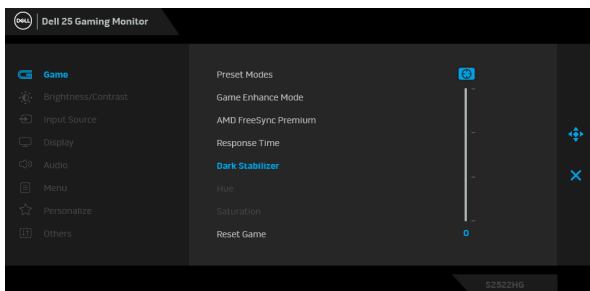
Quando seleciona **On (Ligado)** e coloca o monitor na taxa de fotogramas mais elevada, o atraso de entrada e rasgar de ecrã podem ser eliminados, para uma jogabilidade mais suave.

NOTA: Para colocar a taxa de fotogramas mais alta, consulte [Definir a taxa máxima de fotogramas](#).



Response Time (Tempo de resposta) Permite-lhe configurar **Response Time (Tempo de resposta)** para **Fast (Rápido)**, **Super Fast (Super Rápido)**, ou **Extreme (Extremo)**.

Dark Stabilizer (Estabilizador escuro) Melhora a visibilidade em cenários de jogos escuros. Quanto maior o valor (0 a 3), mais visível será a imagem apresentada num ambiente escuro.



Hue (Matiz) Esta funcionalidade pode mudar a cor da imagem vídeo para verde ou roxo. Isto é usado para ajustar o tom de cor de pele desejado.

Mova o manípulo para ajustar o nível de matiz de 0 a 100.

Mova o manípulo para cima para aumentar a sombra verde da imagem de vídeo.

Mova o manípulo para baixo para aumentar a sombra roxa da imagem de vídeo.

NOTA: O ajuste **Hue (Matiz)** está apenas disponível quando seleciona o modo predefinido **FPS, MOBA/RTS, SPORTS (DESPORTO)**, ou **RPG**.



Saturation (Saturação)

Esta funcionalidade ajusta a saturação de cor da imagem vídeo.

Mova o manípulo para ajustar o nível de saturação de 0 a 100.

Mova o manípulo para cima para aumentar o aspeto colorido da imagem de vídeo.

Mova o manípulo para baixo para aumentar o aspeto monocromático da imagem de vídeo.

NOTA: O ajuste **Saturation (Saturação)** está apenas disponível quando seleciona o modo predefinido **FPS, MOBA/RTS, SPORTS (DESPORTO)**, ou **RPG**.

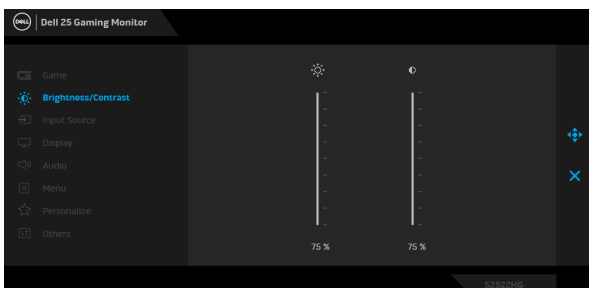
Reset Game (Repor Jogo)

Repõe todas as definições no menu **Game (Jogo)** para as predefinições de fábrica.



Brightness/ Contrast (Luminosidade/ Contraste)

Ajusta a luminosidade e contraste do ecrã.



Brightness (Luminosidade)

Brightness (Luminosidade) ajusta a luminância da retroiluminação.

Mova o manípulo para cima para aumentar o nível de luminosidade ou mova o manípulo para baixo para diminuir o nível de luminosidade (mín. 0 / máx. 100).



Contrast (Contraste)

Ajusta primeiro **Brightness (Luminosidade)**, e depois ajuste apenas **Contrast (Contraste)** caso seja necessário mais ajuste.

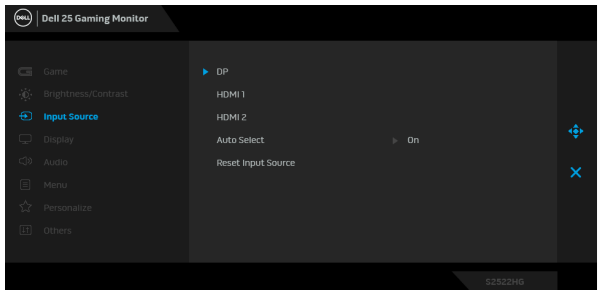
Mova o manípulo para cima para aumentar o nível de contraste ou mova o manípulo para baixo para diminuir o nível de contraste (mín. 0 / máx. 100).

A função **Contrast (Contraste)** ajusta o grau de diferença entre escuridão e claridade no ecrã do monitor.



Input Source (Fonte de entrada)

Seleciona entre os diferentes sinais vídeo que possam estar ligados ao seu monitor.



DP

Selecione a entrada **DP** quando estiver a usar o conector DisplayPort (DP). Prima o botão do manípulo para confirmar a seleção.

HDMI 1

HDMI 2

Selecione a entrada **HDMI 1** ou **HDMI 2** quando estiver a usar o conector HDMI. Prima o botão do manípulo para confirmar a seleção.

Auto Select (Seleção automática)

Pesquisa automaticamente fontes de entrada. Prima o botão do manípulo para confirmar a seleção.

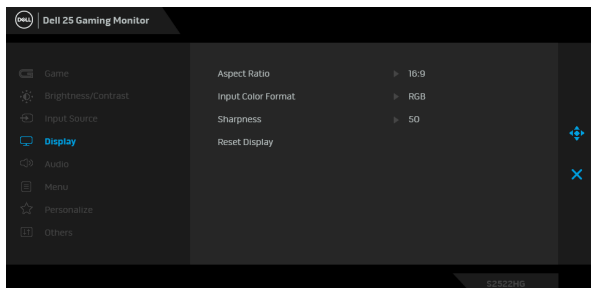
Reset Input Source (Repor Fonte de Entrada)

Repõe todas as definições no menu **Input Source (Fonte de entrada)** às predefinições de fábrica.





Display (Ecrã) Use o menu **Display (Ecrã)** para ajustar as imagens.



**Aspect Ratio
(Proporção)**

Ajusta a proporção para **16:9**, **Auto Resize (Redimensionamento Auto)**, **4:3**, ou **1:1**.

**Input Color
Format
(Formato de
Cor de Entrada)**

Permite-lhe definir o modo de entrada vídeo para:

- **RGB**: Selecione esta opção caso o seu monitor esteja ligado a um computador ou leitor multimédia compatível com saída RGB.
- **YCbCr**: Selecione esta opção caso o seu leitor multimédia apenas seja compatível com saída YCbCr.

**Sharpness
(Nitidez)**

Esta funcionalidade pode conferir à imagem maior ou menor nitidez. Mova o manípulo para ajustar o nível de nitidez de 0 a 100.

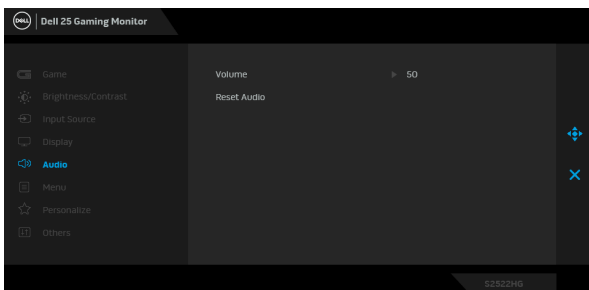
**Reset Display
(Repor ecrã)**

Repõe todas as definições no menu **Display (Ecrã)** para as predefinições de fábrica.





Audio (Áudio)



Volume

Ajusta o volume da saída de auscultadores. Use o manípulo para ajustar o volume de 0 a 100.

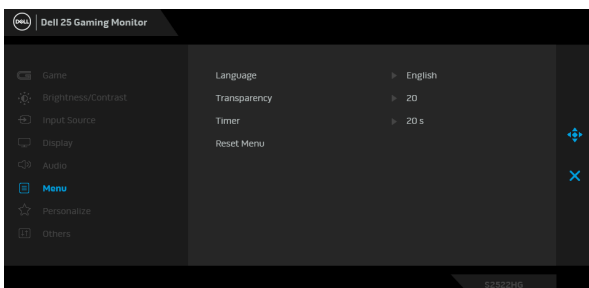
Reset Audio (Repor Áudio)

Repõe todas as definições no menu **Audio (Áudio)** para as predefinições de fábrica.



Menu

Selecione esta opção para ajustar as definições do OSD, como idiomas do OSD, tempo que o menu permanece no ecrã, entre outros.



Language (Idioma)

Configura o ecrã OSD para um de oito idiomas (Inglês, Espanhol, Francês, Alemão, Português do Brasil, Russo, Chinês Simplificado ou Japonês).

Transparency (Transparência)

Selecione esta opção para alterar a transparência do menu movendo o manípulo para cima ou para baixo (mín. 0 / máx. 100).

Timer (Temporizador)

Define a duração de tempo para que o OSD permaneça ativo depois de mover o manípulo ou premir um botão.

Mova o manípulo para ajustar a correção em incrementos de 1 segundo, de 5 a 60 segundos.

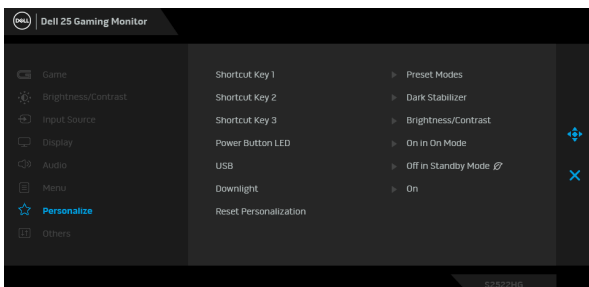


Reset Menu (Menu de reposição)

Repõe todas as definições no menu **Menu** para as predefinições de fábrica.



Personalize (Personalizar)



Shortcut Key 1 (Tecla de Atalho 1)

Permite-lhe escolher uma funcionalidade de entre **Preset Modes (Modos Predefinidos)**, **Game Enhance Mode (Modo de Melhoria de Jogo)**, **AMD FreeSync Premium**, **Dark Stabilizer (Estabilizador escuro)**, **Brightness/Contrast (Luminosidade/Contraste)**, **Input Source (Fonte de entrada)**, **Aspect Ratio (Proporção)**, ou **Volume** e defini-la como uma tecla de atalho.

Shortcut Key 2 (Tecla de Atalho 2)

Shortcut Key 3 (Tecla de Atalho 3)

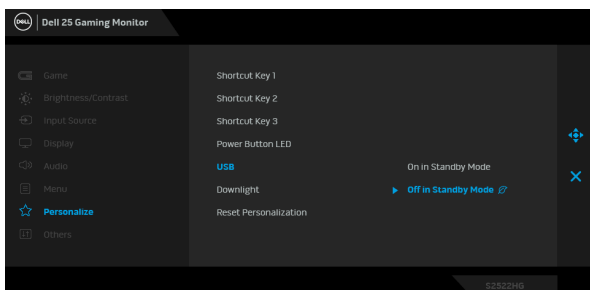
Power Button LED (LED do Botão de Energia)

Permite-lhe configurar o indicador LED como ligado ou desligado para poupar energia.



USB

Permite-lhe ativar ou desativar a função USB durante o modo de suspensão do monitor.



NOTA: USB Ligado/Desligado no modo de suspensão está apenas disponível quando o cabo USB ascendente está desligado. Esta opção fica a cinzento quando o cabo USB ascendente é ligado.

Downlight (Luz indireta)

A predefinição do sensor tátil é ligado, e pode tocar nas luzes indiretas no fundo do ecrã para as ligar ou desligar. Quando as luzes indiretas estão ligadas, acendem-se a azul (consulte [Luzes indiretas](#)).

Para desligar o sensor tátil, seleccione **Off (Desligado)**.

NOTA: Em monitores fabricados a partir de Agosto de 2021, as luzes de projecção podem ser ligadas ou desligadas apenas usando o menu OSD.

Reset Personalization (Repor Personalização)

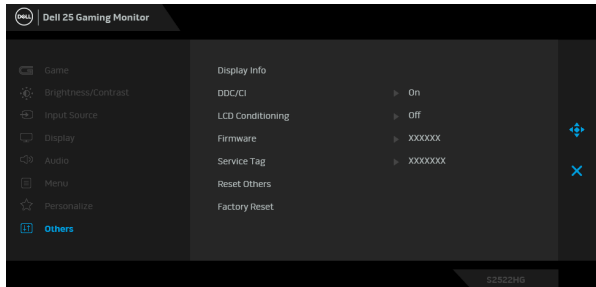
Repõe todas as definições no menu **Personalize (Personalizar)** para os valores predefinidos em fábrica.





Others (Outros)

Selecione esta opção ajustar as definições OSD, como **DDC/CI**, **LCD Conditioning (Condicionamento LCD)**, entre outras.

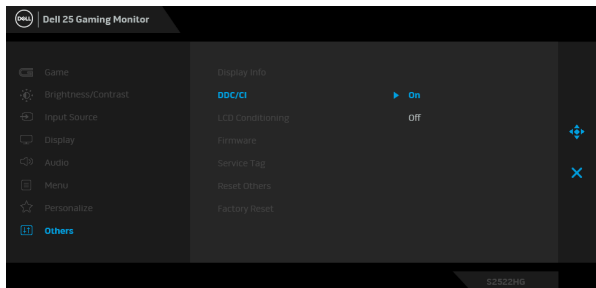


Display Info (Info do Ecrã)

Apresenta o estado atual do monitor.

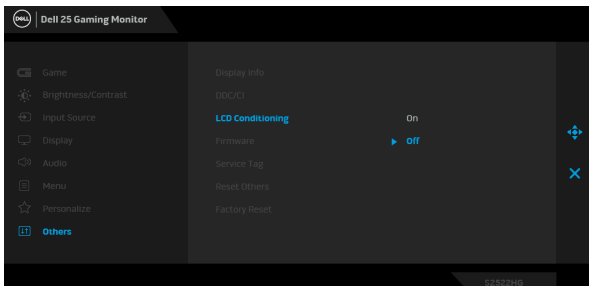
DDC/CI

DDC/CI (Display Data Channel/Command Interface) permite aos parâmetros do seu monitor (luminosidade, cor, equilíbrio, etc.) ser ajustados pelo software no seu computador. Pode desativar esta funcionalidade selecionando **Off (Desligado)**. Ative esta funcionalidade para a melhor experiência de utilizador e desempenho ideal do seu monitor.



LCD Conditioning (Condicional- amento LCD)

Ajuda a reduzir pequenos casos de retenção de imagem. Dependendo do grau de retenção de imagem, o programa poderá demorar algum tempo a funcionar. Pode ativar esta funcionalidade selecionando **On (Ligado)**.



Firmware

Apresenta a versão do firmware do seu monitor.

Service Tag (Etiqueta de Reparação)

Apresenta a etiqueta de reparação do seu monitor. Esta linha é necessária quando procurar suporte telefónico, desejar verificar o estado da garantia, atualizar controladores no website Dell, etc.

Reset Others (Repor Outros)

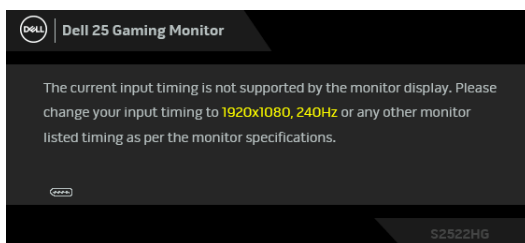
Repõe todas as definições no menu **Others (Outros)** para as predefinições de fábrica.

Factory Reset (Reposição de fábrica)

Restaura todos os valores predefinidos aos valores de fábrica.

Mensagem de aviso OSD

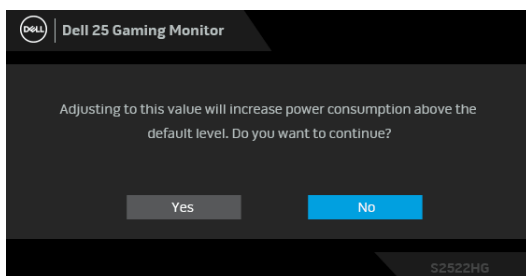
Quando o monitor não é compatível com um modo de resolução em específico, verá a seguinte mensagem:



Isto significa que o monitor não pode sincronizar com o sinal que está a receber do computador. Consulte [Especificações do monitor](#) para as amplitudes Horizontal e Vertical endereçáveis por este monitor. O modo recomendado é 1920 x 1080.

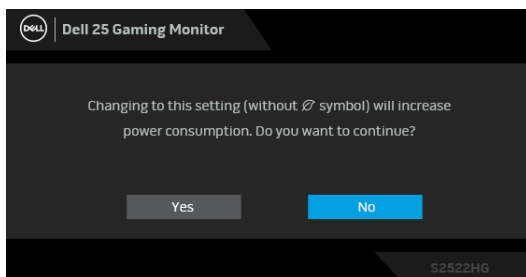
NOTA: A mensagem poderá ser ligeiramente diferente consoante o sinal de entrada ligado.

Quando ajusta o nível de **Brightness (Luminosidade)** acima do nível predefinido pela primeira vez, aparece a seguinte mensagem:



NOTA: Caso seleccione Yes (Sim), a mensagem não aparecerá da próxima vez que altera a definição de Brightness (Luminosidade).

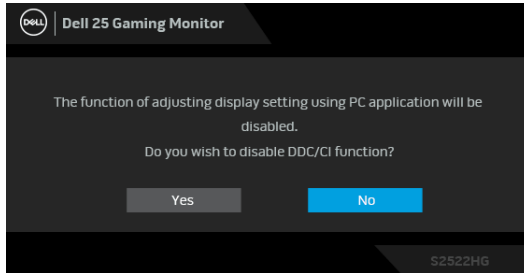
Quando altera as predefinições **USB** pela primeira vez, aparece a seguinte mensagem:



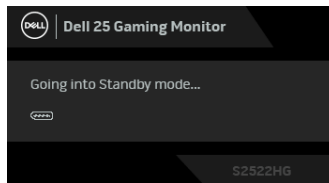
NOTA: Caso seleccione Yes (Sim), a mensagem não aparecerá da próxima vez que altera as definições USB. Quando realizar uma reposição de fábrica, a mensagem aparecerá novamente.



Verá a seguinte mensagem antes de desativada a função **DDC/CI**:



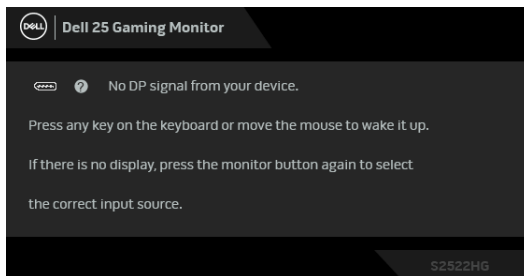
Quando o monitor entra no modo de **Suspensão**, aparece a seguinte mensagem:



Ative o computador e desperte o monitor para obter acesso ao **OSD**.

NOTA: A mensagem poderá ser ligeiramente diferente consoante o sinal de entrada ligado.

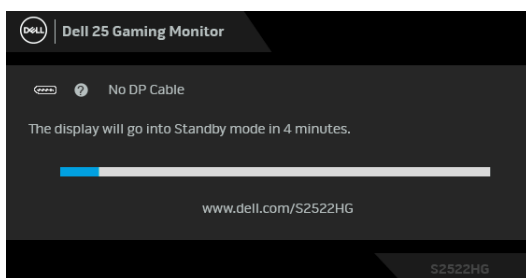
O OSD funciona apenas no modo de funcionamento normal. Caso prima qualquer botão que não o botão de energia durante o modo de Suspensão, aparecerá a seguinte mensagem dependendo da entrada seleccionada:



NOTA: A mensagem poderá ser ligeiramente diferente consoante o sinal de entrada ligado.

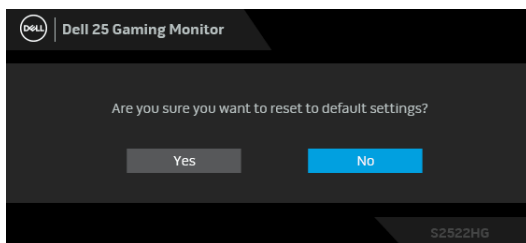


Se a entrada HDMI ou DP estiver selecionada e o cabo correspondente não estiver ligado, aparece uma janela de contexto como a apresentada abaixo.



NOTA: A mensagem poderá ser ligeiramente diferente consoante o sinal de entrada ligado.

Quando **Factory Reset (Reposição de fábrica)** seja selecionado, aparece a seguinte mensagem:

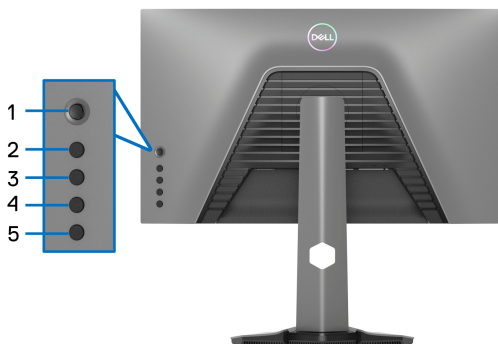


Consulte [Resolução de Problemas](#) para mais informações.




Bloquear os botões de controlo do painel traseiro

Pode bloquear os botões de controlo do painel traseiro para evitar acesso ao menu OSD e/ou botão de alimentação.



Para bloquear o(s) botão(ões):

1. Mantenha premido o **Botão 5** durante quatro segundos, até aparecer um menu no ecrã.
2. Seleccione uma das seguintes opções:
 - **Menu Buttons (Botões de Menu):** Escolha esta opção para bloquear todos os botões de menu OSD exceto o botão de Energia.
 - **Power Button (Botão de Energia):** Escolha esta opção para bloquear apenas o botão de Energia.
 - **Menu + Power Buttons (Botões de Menu + Energia):** Escolha esta opção para bloquear todos os botões no controlo do painel traseiro.

Para desbloquear o(s) botão(ões), mantenha premido o **Botão 5** durante quatro segundos, até aparecer um menu no ecrã. Seleccione o **Ícone de desbloqueio**  para desbloquear o(s) botão(ões).



Definir a resolução máxima

 **NOTA: Os passos podem variar ligeiramente consoante a versão do Windows que tiver.**

Para definir a resolução máxima para o monitor:

No Windows® 7, Windows® 8, e Windows® 8.1:

1. Para o Windows® 8 e Windows® 8.1 apenas, selecione o mosaico de Ambiente de Trabalho para mudar para o ambiente de trabalho clássico.
2. Clique com o botão direito no ambiente de trabalho e clique em **Resolução do Ecrã**.
3. Caso tenha mais de 1 monitor ligado, certifique-se que seleciona **S2522HG**.
4. Clique na lista de seleção de **Resolução do Ecrã** e selecione **1920 x 1080**.
5. Clique em **OK**.

No Windows® 10:

1. Clique com o botão direito no ambiente de trabalho e clique em **Definições de visualização**.
2. Caso tenha mais de 1 monitor ligado, certifique-se que seleciona **S2522HG**.
3. Clique na lista de seleção de **Resolução** e selecione **1920 x 1080**.
4. Clique em **Manter alterações**.

Definir a taxa máxima de fotogramas

 **NOTA: Os passos podem variar ligeiramente consoante a versão do Windows que tiver.**

Para definir a taxa máxima de fotogramas para o monitor:

No Windows® 7, Windows® 8, e Windows® 8.1:

1. Para o Windows® 8 e Windows® 8.1 apenas, selecione o mosaico de Ambiente de Trabalho para mudar para o ambiente de trabalho clássico.
2. Clique com o botão direito no ambiente de trabalho e clique em **Resolução do Ecrã**.
3. Caso tenha mais de 1 monitor ligado, certifique-se que seleciona **S2522HG**.
4. Clique em **Definições avançadas**.
5. Clique no separador **Monitor**.
6. Clique na lista de seleção de **Taxa de atualização do ecrã** e selecione **240 Hertz**.
7. Clique em **OK**.



No Windows® 10:

1. Clique com o botão direito no ambiente de trabalho e clique em **Definições de visualização**.
2. Clique em **Definições avançadas do ecrã**.
3. Caso tenha mais de 1 monitor ligado, certifique-se que seleciona **S2522HG**.
4. Clique na ligação **Apresentar propriedades do adaptador**.
5. Clique no separador **Monitor**.
6. Clique na lista de seleção de **Taxa de atualização do ecrã** e seleccione **240 Hertz**.
7. Clique em **OK**.

Caso não veja 1920 x 1080 como uma opção, poderá ter de atualizar o controlador gráfico. Consoante o seu computador, complete um dos seguintes procedimentos:

Caso tenha um computador de secretária ou portátil Dell:

- Aceda a <https://www.dell.com/support>, introduza a sua etiqueta de reparação, e transfira o controlador mais recente para a sua placa gráfica.

Caso esteja a usar um computador não Dell (portátil ou secretária):

- Aceda ao site de suporte do seu computador e transfira os controladores gráficos mais recentes.
- Aceda ao site da sua placa gráfica e transfira os controladores gráficos mais recentes.



Usar a extensão de inclinação e vertical

NOTA: As instruções que se seguem aplicam-se apenas à base incluída com o seu monitor. Caso esteja a encaixar um suporte que tenha comprado de outra fonte, siga as instruções de montagem incluídas com o suporte.

Extensões de inclinação e rotação

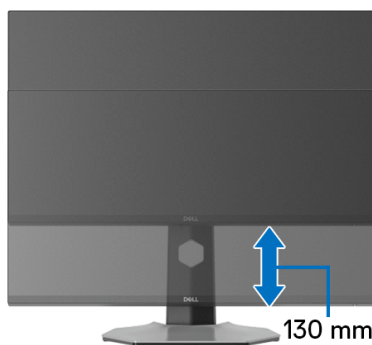
Com a base fixa ao monitor, pode inclinar e rodar o monitor para o ângulo de visualização mais confortável.



NOTA: O suporte não vem instalado de fábrica.

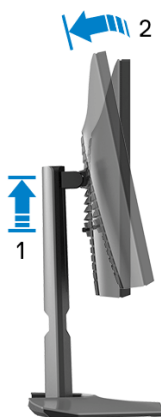
Extensão vertical

NOTA: A base estende-se verticalmente até 130 mm. A imagem abaixo ilustra como estender a base na vertical.



Rodar o ecrã

Antes de rodar o ecrã, certifique-se que está completamente estendido na vertical e inclinado para cima para evitar bater com a parte inferior do monitor.



Rodar para a direita



Rodar para a esquerda




- **NOTA:** Para usar a função Rotação do Ecrã (Vista horizontal versus Vertical) com o seu computador Dell, precisa de um controlador gráfico atualizado, não incluído com este monitor. Para transferir o controlador gráfico, aceda a www.dell.com/support e veja a secção Transferências para Controladores Vídeio para as mais recentes atualizações de controladores.
- **NOTA:** No modo Vertical, poderá notar uma degradação do desempenho quando utiliza aplicações de gráficos intensivos como jogos em 3D.



Ajustar as definições de rotação de imagem do seu sistema

Depois de rodado o monitor, tem de concluir o procedimento abaixo para ajustar as Definições de Rotação de Imagem do seu sistema.

 **NOTA: Caso esteja a usar o monitor com um computador não Dell, tem de aceder ao site do controlador gráfico ou ao site do fabricante do seu computador para informações sobre como rodar o 'conteúdo' do seu ecrã.**

Para ajustar as Definições de Rotação de Imagem:

1. Clique com o botão direito no ambiente de trabalho e clique em **Propriedades**.
2. Selecione o separador **Definições** e clique em **Avançado**.
3. Caso tenha uma placa gráfica ATI , selecione o separador **Rotação** e configure a rotação preferida.
4. Caso tenha uma placa gráfica NVIDIA, clique no separador **NVIDIA** na coluna do lado esquerdo, selecione **NVRotate**, e depois selecione a rotação preferida.
5. Caso tenha uma placa gráfica Intel[®], selecione o separador gráfico **Intel**, clique em **Propriedades Gráficas**, selecione o separador **Rotação**, e depois defina a rotação preferida.

 **NOTA: Caso não veja a opção de rotação ou não esteja a funcionar corretamente, aceda a www.dell.com/support e transfira o controlador mais recente para a sua placa gráfica.**



Resolução de Problemas

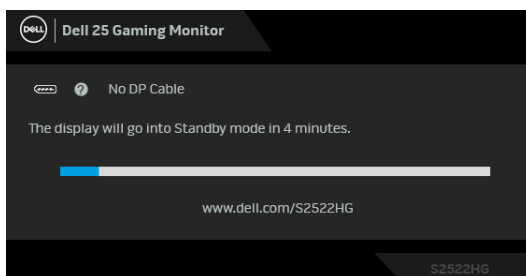
⚠ AVISO: Antes de iniciar qualquer dos procedimentos nesta secção, siga o [Instruções de segurança](#).

Auto-teste

O seu monitor dispõe de uma funcionalidade de auto-teste que lhe permite verificar se o monitor está a funcionar corretamente. Caso o seu monitor e computador estejam devidamente ligados mas o ecrã do monitor permanecer escuro, execute o auto-teste do monitor através dos seguintes passos:

1. Desligue o computador e monitor.
2. Desligue o cabo vídeo da parte traseira do computador. Para garantir o correto funcionamento de auto-teste, remova todos os cabos digitais da traseira do computador.
3. Ligue o monitor.

✍ NOTA: Deverá aparecer uma janela no ecrã (contra um fundo preto), caso o monitor não detete um sinal vídeo e esteja a funcionar corretamente. Enquanto no modo auto-teste, a LED de alimentação acende-se a branco (cor predefinida) e as luzes indiretas a azul (cor predefinida).



✍ NOTA: A mensagem poderá ser ligeiramente diferente consoante o sinal de entrada ligado.

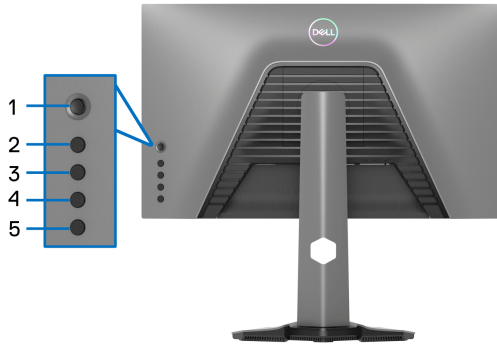
4. Esta caixa aparece também durante o funcionamento normal do sistema, caso o cabo vídeo se desligue ou seja danificado.
5. Desligue o seu monitor e volte a ligar o cabo vídeo; depois ligue o computador e o monitor.



Caso o ecrã do monitor permaneça sem imagem depois do procedimento anterior, verifique o controlador vídeo e computador, porque o monitor está a funcionar corretamente.

Diagnóstico integrado

O seu monitor tem uma ferramenta de diagnóstico integrada que o ajuda a determinar se o erro no ecrã é um problema inerente ao seu monitor, ou com o seu computador e placa de vídeo.



Para executar o diagnóstico integrado:

1. Certifique-se que o ecrã está limpo (sem partículas de poeira na superfície do ecrã).
2. Mantenha premido o **Botão 5** durante quatro segundos, até aparecer um menu no ecrã.
3. Usando o manípulo, destaque a opção **Diagnostics (Diagnóstico)** e prima o botão do manípulo para iniciar o diagnóstico. É apresentado um ecrã cinzento.
4. Verifique se o ecrã tem algum defeito ou anomalia.
5. Prima novamente o manípulo até aparecer um ecrã vermelho.
6. Verifique se o ecrã tem algum defeito ou anomalia.
7. Repita os passos 5 e 6 até o ecrã mostrar as cores verde, azul, preto e branco. Tome nota de quaisquer anomalias ou defeitos.

O teste estará concluído assim que for exibido eum ecrã de texto. Para sair, prima novamente o manípulo.

Caso não detete qualquer anomalias no ecrã ao usar a ferramenta de diagnóstico integrada, o monitor estará a funcionar corretamente. Verifique a placa gráfica e computador.



Problemas habituais

A tabela que se segue contém informações gerais acerca de problemas habituais do monitor que poderá verificar e as possíveis soluções:

Sintomas habituais	O que experiencia	Soluções possíveis
Sem Vídeo/LED de alimentação desligada	Sem imagem	<ul style="list-style-type: none">• Certifique-se que o cabo de vídeo a ligar o monitor ao computador está correctamente conectado.• Verifique se a tomada de alimentação está a funcionar corretamente com outro equipamento elétrico.• Certifique-se que o botão de alimentação está pressionado até ao fim.• Certifique-se que a fonte de entrada correta está seleccionada no menu Input Source (Fonte de entrada).
Sem Vídeo/LED de alimentação ligada	Sem imagem ou sem luminosidade	<ul style="list-style-type: none">• Aumente os controlos de luminosidade & contraste através do OSD.• Abra a funcionalidade auto-teste (consulte Auto-teste).• Verifique se existem pinos dobrados ou partidos no conector do cabo vídeo.• Execute o diagnóstico integrado.• Certifique-se que a fonte de entrada correta está seleccionada no menu Input Source (Fonte de entrada).
Focagem Fraca	A imagem está difusa, desfocada ou com sombras	<ul style="list-style-type: none">• Elimine cabos de extensão vídeo.• Reponha o monitor às predefinições de fábrica.• Altere a resolução vídeo para a proporção correta.



Vídeo a tremer/ com solavancos	Imagem às ondas ou com ligeiro movimento	<ul style="list-style-type: none"> • Reponha o monitor às predefinições de fábrica. • Verifique factores ambientais. • Reposicione o monitor e teste-o noutra divisão.
Pixels em falta	Ecrã LCD tem manchas	<ul style="list-style-type: none"> • Desligue o monitor e ligue-o novamente. • Pixel permanentemente desligado é um defeito natural que pode ocorrer na tecnologia LCD. • Para mais informações sobre a Política de Qualidade e Pixel do Monitor Dell, consulte o site de Suporte Dell em: www.dell.com/pixelguidelines
Pixels presos	Ecrã LCD tem manchas brilhantes	<ul style="list-style-type: none"> • Desligue o monitor e ligue-o novamente. • Pixel permanentemente desligado é um defeito natural que pode ocorrer na tecnologia LCD. • Para mais informações sobre a Política de Qualidade e Pixel do Monitor Dell, consulte o site de Suporte Dell em: www.dell.com/pixelguidelines
Problemas com a luminosidade	Imagem muito escura ou muito clara	<ul style="list-style-type: none"> • Reponha o monitor às predefinições de fábrica. • Ajuste os controlos de luminosidade & contraste através do OSD.
Distorção geométrica	Ecrã centrado incorretamente	Reponha o monitor às predefinições de fábrica.



Linhas horizontais/ verticais	Ecrã tem uma ou mais linhas	<ul style="list-style-type: none"> • Reponha o monitor às predefinições de fábrica. • Abra a funcionalidade auto-teste (consulte Auto-teste) e determine se essas linhas também existem no modo auto-teste. • Verifique se existem pinos dobrados ou partidos no conector do cabo vídeo. • Execute o diagnóstico integrado.
Problemas de sincronização	Ecrã misturado ou com aspecto rasgado	<ul style="list-style-type: none"> • Reponha o monitor às predefinições de fábrica. • Abra a funcionalidade auto-teste (consulte Auto-teste) e determine se essas linhas também existem no modo auto-teste. • Verifique se existem pinos dobrados ou partidos no conector do cabo vídeo. • Reinicie o computador no modo de segurança.
Problemas relativos a segurança	Sinais visíveis de fumo ou faíscas	<ul style="list-style-type: none"> • Não execute qualquer passo de resolução de problemas. • Contacte a Dell de imediato.
Problemas intermitentes	Monitor avaria ao ligar e desligar	<ul style="list-style-type: none"> • Certifique-se que o cabo de vídeo a ligar o monitor ao computador está correctamente conectado. • Reponha o monitor às predefinições de fábrica. • Abra a funcionalidade auto-teste (consulte Auto-teste) e determine se o problema intermitente é identificado no modo auto-teste.



<p>Cor em falta</p>	<p>A imagem tem cor em falta</p>	<ul style="list-style-type: none"> • Execute o auto-teste do monitor. • Certifique-se que o cabo de vídeo ao ligar o monitor ao computador está correctamente conectado. • Verifique se existem pinos dobrados ou partidos no conector do cabo vídeo.
<p>Cor errada</p>	<p>A cor da imagem não é boa</p>	<ul style="list-style-type: none"> • Altere as definições dos Preset Modes (Modos Predefinidos) no menu OSD Game (Jogo) consoante a aplicação. • Ajuste os valores Gain (Ganho)/ Offset (Desvio)/Hue (Matiz)/ Saturation (Saturação) em Custom Color (Cor Personalizada) no menu OSD Game (Jogo). • Altere o Input Color Format (Formato de Cor de Entrada) para RGB ou YCbCr/YPbPr nas definições OSD Display (Ecrã) do OSD. • Execute o diagnóstico integrado.
<p>Retenção de imagem de uma imagem estática deixada no monitor durante um longo período de tempo</p>	<p>Aparece uma ligeira sombra da imagem estática no ecrã</p>	<ul style="list-style-type: none"> • Configure o ecrã para se desligar após uns minutos sem atividade no ecrã. Estes podem ser ajustados nas Opções de Alimentação do Windows, ou definição de Poupança de Energia do Mac. • Como alternativa, use um protetor de ecrã que mude dinamicamente.



Problemas específicos do produto

Sintomas habituais	O que experiencia	Soluções possíveis
Imagem do ecrã demasiado pequena	A imagem está centrada no ecrã mas não preenche totalmente a área de visualização	<ul style="list-style-type: none">• Verifique a definição de Aspect Ratio (Proporção) no menu Display (Ecrã) do OSD.• Reponha o monitor às predefinições de fábrica.
Não é possível ajustar o monitor com os botões no painel traseiro	O OSD não aparece no ecrã	<ul style="list-style-type: none">• Desligue o monitor, remova o cabo de alimentação, volte a ligá-lo e depois Ligue o monitor.• O menu OSD poderá estar bloqueado. Mantenha premido o quarto botão (tecla de atalho Brightness/Contrast (Luminosidade/Contraste) por predefinição) abaixo do botão do manípulo durante 4 segundos para desbloquear.
Nenhum sinal de entrada quando os controlos do utilizador são premidos	Sem imagem, a luz LED está branca	<ul style="list-style-type: none">• Verifique a fonte do sinal. Certifique-se que o computador não está no modo de poupança de energia deslocando o rato ou premindo qualquer tecla no teclado.• Verifique se o cabo do sinal está corretamente ligado. Volte a ligar o cabo de sinal caso seja necessário.• Reponha o computador ou leitor vídeo.
A imagem não preenche o ecrã completo	A imagem não preenche a altura ou largura do ecrã	<ul style="list-style-type: none">• Devido os diferentes formatos de vídeo (proporção) dos DVD, o monitor poderá apresentar imagem em ecrã completo.• Execute o diagnóstico integrado.




Problemas específicos com a interface Universal Serial Bus (USB)

Sintomas habituais	O que experiencia	Soluções possíveis
A interface USB não funciona	Os periféricos USB não estão a funcionar	<ul style="list-style-type: none">• Verifique se o monitor está Ligado.• Volte a ligar o cabo ascendente ao seu computador.• Volte a ligar os periféricos USB (conector descendente).• Desligue o monitor e ligue-o novamente.• Reinicie o computador.• Alguns dispositivos USB como HDD portátil externo requerem maior corrente elétrica; ligue diretamente o dispositivo ao computador.
A interface SuperSpeed USB 5 Gbps (USB 3.2 Gen1) é lenta	Periféricos SuperSpeed USB 5 Gbps (USB 3.2 Gen1) são lentos ou não funcionam de todo	<ul style="list-style-type: none">• Verifique se o seu computador é compatível com SuperSpeed USB 5 Gbps (USB 3.2 Gen1).• Alguns computadores têm portas USB 3.2, USB 2.0, e USB 1.1. Certifique-se que é usada a porta USB correta.• Volte a ligar o cabo ascendente ao seu computador.• Volte a ligar os periféricos USB (conector descendente).• Reinicie o computador.
Periféricos USB sem fios deixam de funcionar quando é ligado um dispositivo USB 3.2	Periféricos USB sem fios ficam lentos ou apenas funcionam quando a distância entre os mesmos e o recetor diminui	<ul style="list-style-type: none">• Aumente a distância entre os periféricos USB 3.2 e o recetor USB sem fios.• Posicione o recetor USB sem fios o mais próximo dos periféricos USB sem fios.• Use uma extensão USB para posicionar o recetor USB sem fios o mais distante possível da porta USB 3.2.



Apêndice

AVISO: Instruções de segurança

 **AVISO: A utilização de controlos, ajustes ou procedimentos que não os especificados nesta documentação pode resultar na exposição a choque, perigos eléctricos e/ou perigos mecânicos.**


Para informações sobre as instruções de segurança, consulte a Informação de Segurança, Ambiental e Regulatória (SERI).

Avisos FCC (apenas E.U.A.) e outras informações regulatórias

Para avisos FCC e outras informações regulatórias, consulte o website de conformidade regulatória em www.dell.com/regulatory_compliance

Contactar a Dell

Para clientes nos Estados Unidos, ligue 800-WWW-DELL (800-999-3355).

 **NOTA: Caso não tenha uma ligação ativa à Internet, pode encontrar as informações de contacto na sua fatura de compra, guia de transporte, conta ou catálogo de produtos Dell.**

A Dell disponibiliza diversas opções de suporte e reparação online e telefónico. A disponibilidade varia consoante o país e produto, e alguns serviços podem não estar disponíveis na sua zona.

- Assitência técnica online — www.dell.com/support/monitors
- Contactar a Dell — www.dell.com/contactdell

Base de dados de produto da UE para etiqueta energética e folha de informações de produto

S2522HG: <https://eprel.ec.europa.eu/qr/523345>

