




Dell monitor játékosoknak – S2522HG

Felhasználói útmutató

Típus: S2522HG
Hatósági típusjelzés: S2522HGb



-  **MEGJEGYZÉS: A MEGJEGYZÉS** olyan fontos információ, amely segíthet a számítógép funkcióinak jobb kihasználásában.
-  **VIGYÁZAT: VIGYÁZAT** jelzéssel azokra a helyzetekre hívjuk fel a figyelmet, ahol fennállhat a hardver károsodásának vagy az adatvesztésnek a veszélye, amennyiben nem követi megfelelően az útmutatást.
-  **FIGYELMEZTETÉS: FIGYELMEZTETÉS** jelzéssel azokat a helyzeteket jelezzük, amikor anyagi kár vagy személyi sérülés történhet, illetve életveszély léphet fel.

Copyright © 2021 Dell Inc. vagy a leányvállalatai. Minden jog fenntartva. A Dell, az EMC és bizonyos további védjegyek a Dell Inc. vagy a leányvállalatainak védjegyei. Az egyéb védjegyek a megfelelő tulajdonos tulajdonába tartoznak.

2021 - 07

Rev. A01

Tartalomjegyzék

| | |
|--|----------|
| Biztonsági útmutatás | 6 |
| A monitor ismertetése | 7 |
| A csomag tartalma | 7 |
| A termék jellemzői | 8 |
| Kezelőszervek | 10 |
| Előlnézet | 10 |
| Oldalnézet | 11 |
| Hátulnézet | 11 |
| Alulnézet | 12 |
| A monitor technikai jellemzői | 15 |
| Felbontás | 17 |
| Támogatott videomódok | 17 |
| Előbeállított megjelenítési módok | 17 |
| Villamossági jellemzők | 18 |
| Fizikai jellemzők | 19 |
| Környezetvédelmi jellemzők | 20 |
| Az érintkezők kiosztása | 21 |
| Plug and Play képesség | 23 |
| Univerzális soros busz, USB csatoló | 23 |
| USB 3.2 Gen1 (5 Gb/s) bemeneti csatlakozó | 23 |
| USB 3.2 Gen1 (5 Gb/s) kimeneti csatlakozó | 24 |
| USB-portok | 24 |
| Az LCD-monitorok minőségére és képpontjaira vonatkozó garanciák | 25 |
| Ergonómia | 25 |
| A képernyő kezelése és mozgatása | 27 |



| | |
|--|-----------|
| Karbantartási útmutatás | 29 |
| A monitor tisztítása | 29 |
| A monitor beüzemelése | 30 |
| Az állvány összeszerelése | 30 |
| A monitor csatlakoztatása | 33 |
| A DisplayPort (DP – DP) kábel és a tápkábel csatlakoztatása. | 33 |
| A HDMI-kábel és a tápkábel csatlakoztatása | 34 |
| A SuperSpeed USB 5 Gb/s (USB 3.2 Gen1) kábel és a tápkábel csatlakoztatása | 34 |
| A kábelek elrendezése | 35 |
| A monitor védelme Kensington zárral (opcionális) | 35 |
| A monitor állványának leszerelése | 36 |
| Falra szerelés VESA szabvány szerinti szerelvényel (nem kötelező) | 37 |
| A monitor működtetése | 38 |
| A monitor bekapcsolása | 38 |
| A botkormány használata | 38 |
| A hátoldali kezelőszervek használata | 39 |
| A képernyőn megjelenő menü használata | 40 |
| A menürendszer elérése. | 40 |
| A képernyőn megjelenő figyelmeztető üzenet. | 53 |
| A hátoldali gombok zárolása | 56 |
| A maximális felbontás beállítása. | 57 |
| A maximális képsebesség beállítása | 57 |
| A képernyő döntése és emelése | 59 |
| Döntés és elfordítás. | 59 |
| Emelés | 59 |
| A kijelző elforgatása. | 60 |
| Elforgatás az óramutató járásával megegyező irányba | 60 |
| Elforgatás az óramutató járásával ellentétes irányba | 61 |



| | |
|---|-----------|
| A rendszer elforgatási beállításainak megváltoztatása . . . | 62 |
| Hibaelhárítás. | 63 |
| Önteszt. | 63 |
| Beépített diagnosztika | 64 |
| Gyakori problémák | 65 |
| A termékre jellemző problémák | 69 |
| Az USB-csatlakozással kapcsolatos problémák | 70 |
| Függelék | 72 |
| FCC megjegyzések (csak USA) és egyéb szabályozói információk | 72 |
| Kapcsolatfelvétel a Dell-lel | 72 |
| EU-s termékadatbázis energiafogyasztási adatokkal és a termékek információs lapjával. | 72 |



Biztonsági útmutatás

△ VIGYÁZAT: A jelen dokumentációban szereplőktől eltérő vezérlések, beállítások vagy eljárások alkalmazása áramütéshez, áramütés veszélyéhez és mechanikai veszély kialakulásához vezethet.

- A monitort stabil felületre helyezze, és óvatosan mozgassa és kezelje. A képernyő törékeny, és leejtés vagy éles ütés hatására károsodhat.
- Győződjön meg arról, hogy a monitor működtethető a használat helyén elérhető elektromos hálózati feszültségről.
- Tartsa a monitort szobahőmérsékleten. A rendkívüli hideg vagy meleg károsíthatja a kijelző folyadékkristályait.
- Ne tegye ki a monitort erőteljes rezgésnek vagy ütésnek. Ne tegye a monitort például autó csomagtartójába.
- Ha hosszabb ideig nem használja a monitort, akkor húzza ki az elektromos csatlakozóaljzatból.
- Az áramütés elkerülése érdekében ne próbálja levenni a készülék burkolatát, illetve megérinteni a monitor belső alkatrészeit.



A monitor ismertetése

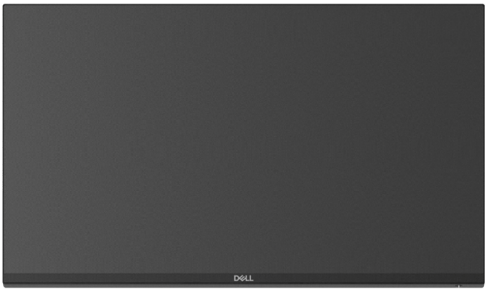

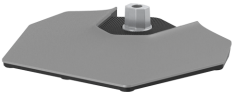
A csomag tartalma

A monitor dobozában az alábbi táblázatban szereplő tételek találhatóak. Ha bármelyik tétel hiányozna, vegye fel a kapcsolatot a Dell-lel. További információ:

[Kapcsolatfelvétel a Dell-lel.](#)

 **MEGJEGYZÉS:** Előfordulhat, hogy egyes tételek opcionálisak, és nem járnak az Ön által vásárolt monitorhoz. Előfordulhat, hogy egyes országokban bizonyos funkciók nem érhetők el.

 **MEGJEGYZÉS:** Ha egyéb forrásból származó állványt szeretne használni, akkor kövesse az állványhoz mellékelt szerelési útmutatást.

| Kép a tételről | A tétel leírása |
|---|------------------|
|  | Kijelző |
|  | Az állvány karja |
|  | Az állvány talpa |



| | |
|---|---|
|  | Tápkábel (országfüggő) |
|  | DisplayPort – DisplayPort 1.2 kábel |
|  | HDMI 2.0 kábel |
|  | SuperSpeed USB 5 Gb/s (USB 3.2 Gen1) bemeneti kábel (lehetővé teszi a monitor USB-portjainak használatát) |
|  | <ul style="list-style-type: none"> • Gyorsbeállítási útmutató • Biztonsági, környezetvédelmi és szabályozói információk |

A termék jellemzői

A **Dell S2522HG** monitor aktív mátrixos, vékonyréteg-tranzisztoros (Thin-Film Transistor, TFT), folyadékkristályos (Liquid Crystal Display, LCD) kijelzővel és LED-es háttérvilágítással rendelkezik. A monitor jellemzői a következők:

- 62,20 cm (24,50 hüvelyk) átmérőjű látható terület.
1920 x 1080 (16:9) felbontás, valamint a kisebb felbontások teljes képernyős megjelenítésének támogatása.
- NVIDIA® G-SYNC® Compatible Certification, valamint az AMD FreeSync™ Premium Technology támogatása – ezekkel a megoldásokkal minimálisra csökkenthetők a grafikus torzítások, például a képtörés és a szaggatás, amivel biztosítható a folyamatos, zökkenőmentes játékmenet.



- A magas, 240 Hz-es képfriessítés támogatása, valamint **Extreme (Extrém)** módban 1 ms-os szürke-szürke válaszidő*
- Az sRGB színskála 99%-os lefedése
- Döntési, elfordítási, forgatási és magasságállítási lehetőség
- Digitális (DisplayPort és HDMI) csatlakozások
- A készüléken 1 db SuperSpeed USB 5 Gb/s (USB 3.2 Gen1) Type-B bemeneti port, 1 db SuperSpeed USB 5 Gb/s (USB 3.2 Gen1) Type-A kimeneti töltőport és 3 db SuperSpeed USB 5 Gb/s (USB 3.2 Gen1) Type-A kimeneti port található.
- A játékkonzoloknál is használt VRR támogatása.
- A leszerelhető állvány, valamint a Video Electronics Standards Association (VESA™) szabvány szerinti 100 mm-es rögzítőlyukak lehetővé teszik az igényeknek megfelelő rögzítést.
- „Plug-and-play” működés, ha a számítógép támogatja.
- Képernyőn megjelenő (On-Screen Display, OSD) beállítások, amelyekkel könnyű a konfigurálás és az optimális beállítások megadása.
- A játékosoknak szánt különleges funkciók, mint a **Timer (Időzítő)**, a **Frame Rate (Képssebesség)** és a **Dark Stabilizer (Sötétstabilizáló)**, valamint speciális játék módok, mint az **FPS**, a **MOBA/RTS**, a **SPORTS** és az **RPG**. A személyre szabott beállítások további három játék módba menthetők.
- A be- és kikapcsoló gomb, valamint az OSD gomb zárolásának lehetősége
- Aljzat biztonsági zárhoz
- Állványrögzítő
- $\leq 0,3$ W fogyasztás készenléti módban
- Szemkímélő, villódzásmentes működés, illetve a **ComfortView** funkcióval lehetőség van a kék szín mennyiségnek csökkentésére.

⚠ FIGYELMEZTETÉS: A monitor által kibocsájtott kék fény hosszabb távon szemkárosodást vagy szemfáradást okozhat, illetve a digitális szemfáradtságúnak nevezett tünetegyüttes kialakulását okozhatja. A ComfortView funkció célja a monitor által kibocsájtott kék fény mennyiségének csökkentése, elősegítve a szemkímélő használatot.

*Az 1 ms érték **Extreme (Extrém)** módban érhető el. A segítségével mérsékelhető a mozgások miatti elmosódás és csökkenthető a megjelenítés válaszideje. Előfordulhat azonban, hogy ilyenkor kisebb, de észlelhető képhibák jelennek meg. Mivel minden rendszer felépítése eltérő, valamint a játékosok igényei is változatosak, javasoljuk, hogy minden felhasználó próbálja ki többféle módot is, és keresse meg a számára leginkább megfelelőt.



Kezelőszervek

Előnézet



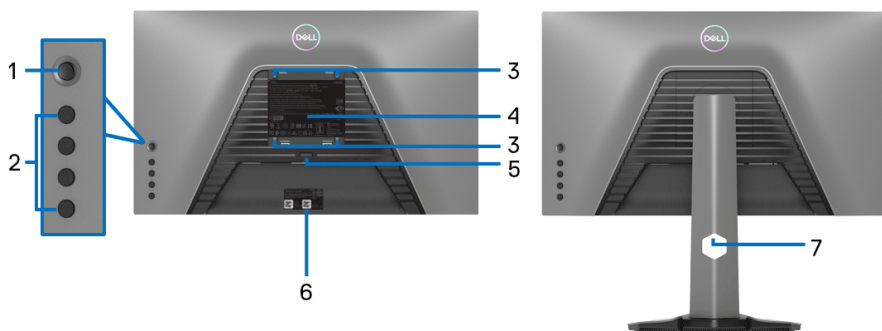
| Sorszám | Leírás | Rendeltetés |
|---------|---|---|
| 1 | Be- és kikapcsoló gomb (LED-es jelzőfényel) | A monitor be- és kikapcsolására szolgál. Folyamatos fehér fényel világít, amikor a monitor be van kapcsolva. Fehér fényel villog, amikor a monitor készenléti módban van. |
| 2 | Asztalvilágítás | A monitor beüzemelése után a kijelző alsó élén található érzékelőt megérintve kapcsolhatja be és ki az asztalvilágítást (lásd: Asztalvilágítás és Downlight (Asztalvilágítás)). MEGJEGYZÉS: A 2021 augusztusa utáni gyártású monitorokon az asztalvilágítás csak a képernyőn megjelenő menüben kapcsolható be és ki. |



Oldalnézet



Hátulnézet



Hátulnézet állvány nélkül

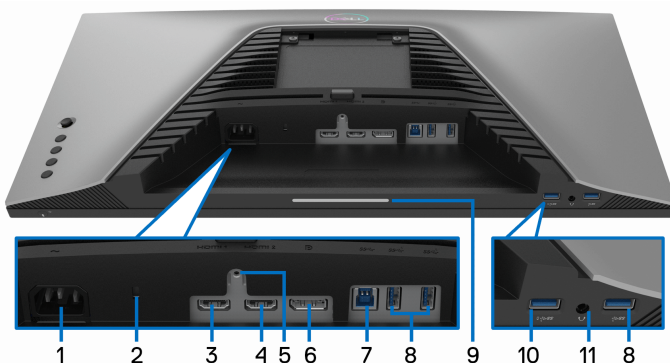
Hátulnézet állvánnyal

| Sorszám | Leírás | Rendeltetés |
|---------|--|---|
| 1 | Botkormány | A képernyőn megjelenő menüben történő navigálásra használható. |
| 2 | Funkciógombok | További információ: A monitor működtetése . |
| 3 | VESA rögzítőlyukak (100 mm x 100 mm – a VESA fedlap alatt található) | A VESA szabvánnyal kompatibilis fali rögzítőkészlettel (100 mm x 100 mm) a monitor falra is szerelhető. |



| | | |
|----------|--|--|
| 4 | Szabályozói címke | A szabályozói jóváhagyások listája található meg rajta. |
| 5 | Az állvány kioldó gombja | Az állvány leválasztása a monitorról. |
| 6 | Vonalkód, sorozatszám és a szolgáltatási sorozatszám címkéje | Ha a Dell segítségét kell kérnie műszaki ügyekben, akkor ennek a címkének a tartalmára lesz szüksége. A szolgáltatási sorozatszám egy egyedi alfanumerikus azonosító, amely alapján a Dell technikusai be tudják azonosítani a monitor részegységeit, valamint le tudják kérdezni a garanciainformációkat. |
| 7 | Kábelelvezető nyílás | A kábelek átvezethetők rajta, elősegítve a rendszerezésüket. |

Alulnézet




Alulnézet állvány nélkül

| Sorszám | Leírás | Rendeltetés |
|----------------|---------------|--|
| 1 | Tápcsatlakozó | A monitorhoz mellékelt tápkábel csatlakoztatására szolgál. |



| | | |
|----------|---|--|
| 2 | Aljzat biztonsági zárhoz | A monitor biztonsági zárral való rögzítését teszi lehetővé (a biztonsági zár nem része a csomagnak). |
| 3 | HDMI-port (HDMI 1) | A számítógép HDMI-kábellel történő csatlakoztatására használható (a kábel a csomag része). |
| 4 | HDMI-port (HDMI 2) | A számítógép HDMI-kábellel történő csatlakoztatására használható (a kábel a csomag része). |
| 5 | Állványrögzítő lyuk | Az állványnak a monitorhoz való rögzítését teszi lehetővé (M3 x 6 mm-es csavarral; a csavar nem része a csomagnak). |
| 6 | DisplayPort | A számítógép DisplayPort-kábellel történő csatlakoztatására használható (a kábel a csomag része). |
| 7 | SuperSpeed USB 5 Gb/s (USB 3.2 Gen1) Type-B bemeneti port | A monitorhoz mellékelt USB-kábelt ebbe a portba és a számítógéphez csatlakoztatva lehetővé válik a monitor USB-portjainak használata. |
| 8 | SuperSpeed USB 5 Gb/s (USB 3.2 Gen1) Type-A kimeneti port (3) | USB 3.2 Gen1 (5 Gb/s) készülékek csatlakoztatására használható.* MEGJEGYZÉS: Ezeknek a portoknak a használatához csatlakoztatnia kell a monitorhoz mellékelt USB-kábelt a számítógéphez és a monitor bemeneti USB-portjához. |



| | | |
|------------------|---|--|
| <p>9</p> | <p>Asztalvilágítás</p> | <p>A monitor beüzemelése után a kijelző alsó élén található érzékelőt megérintve kapcsolhatja be és ki az asztalvilágítást. A gyári beállítás a bekapcsolt állapot, vagyis a tápkábel csatlakoztatásakor az asztalvilágítás is bekapcsol (lásd: Downlight (Asztalvilágítás)).</p>  <p>MEGJEGYZÉS: A 2021 augusztusa utáni gyártású monitorokon az asztalvilágítás csak a képernyőn megjelenő menüben kapcsolható be és ki.</p> |
| <p>10</p> | <p>SuperSpeed USB 5 Gb/s (USB 3.2 Gen1) Type-A kimeneti port töltési lehetőséggel</p> | <p>USB-s készülék töltéséhez csatlakoztassa a számítógéphez.</p> |
| <p>11</p> | <p>Fejhallgató-kimenet</p> | <p>Fejhallgató csatlakoztatása a számítógéphez. VIGYÁZAT: Ha a hangkimeneti szintet 50% fölé emeli a hangerőszabályzóval vagy a hangszínszabályzóval, akkor előfordulhat, hogy megnő a fejhallgatók kimeneti feszültsége, a hangnyomásszint megemelkedését idézve elő.</p> |

*A jelek közötti interferencia elkerülése érdekében, ha vezeték nélküli USB-s eszközt csatlakoztat valamelyik kimeneti USB-portba, akkor lehetőleg ne csatlakoztasson más USB-s eszközt a szomszédos portba.



A monitor technikai jellemzői

| Típus | S2522HG |
|---------------------------------------|--|
| Képernyő típusa | Aktív mátrixos – TFT LCD |
| Paneltechnológia | Gyors IPS |
| Képarány | 16:9 |
| Látható terület | |
| Átlósan | 622 mm (24,50 hüvelyk) |
| Szélesség (aktív terület) | 543,74 mm (21,40 hüvelyk) |
| Magasság (aktív terület) | 302,62 mm (11,91 hüvelyk) |
| Teljes terület | 164545,63 mm ² (255,04 hüvelyk ²) |
| Képponttávolság | 0,2832 x 0,2802 mm |
| Képpont/hüvelyk (Pixel per inch, PPI) | 90 |
| Betekintési szög | |
| Függőleges | 178° (jellemző) |
| Vízszintes | 178° (jellemző) |
| Kimenő fényerő | 400 cd/m ² (jellemző) |
| Kontraszt | 1000:1 (jellemző) |
| Felület bevonata | Ragyogásmentes polarizáló (25% fátyolos, 3H) |
| Háttérvilágítás | Fehér LED, a peremeken elhelyezve |



| | |
|--|---|
| Válaszidő | <p>1 ms szürke-szürke, Extreme (Extrém) módban*</p> <p>2 ms szürke-szürke, Super Fast (Szupergyors) módban</p> <p>4 ms szürke-szürke, Fast (Gyors) módban</p> <p>*Az 1 ms érték Extreme (Extrém) módban érhető el. A segítségével mérsékelhető a mozgások miatti elmosódás és csökkenthető a megjelenítés válaszideje. Előfordulhat azonban, hogy ilyenkor kisebb, de észlelhető képhibák jelennek meg. Mivel minden rendszer felépítése eltérő, valamint a játékosok igényei is változatosak, javasoljuk, hogy minden felhasználó próbáljon ki többféle módot is, és keresse meg a számára leginkább megfelelőt.</p> |
| Színmélység | 16,78 millió szín (8 bit) |
| Színskála | 99% sRGB (jellemző) |
| Csatlakozások | <ul style="list-style-type: none"> • 1 x DisplayPort, 1.2-es verzió • 2 x HDMI-port, 2.0-s verzió • 1 x Fejhallgató-kimeneti port • 1 x USB 3.2 Gen1 (5 Gb/s) bemeneti port • 4 x USB 3.2 Gen1 (5 Gb/s) kimeneti port BC1.2 töltéssel, maximum 2 A áramerősséggel |
| Kávák szélessége (a monitor szélétől az aktív területig) | |
| Felül | 5,84 mm |
| Bal/jobbal oldalon | 5,83 mm/5,83 mm |
| Alul | 18,79 mm |
| Állíthatóság | |
| Állítható magasságú állvány | 0 – 130 mm |
| Döntés | -5° – 21° |
| Forgatás | -45° – 45° |
| Álló mód | -90° – 90° |
| Kompatibilitás a Dell Display Manager alkalmazással | Egyszerű elrendezés és egyéb fontos funkciók |



| | |
|-----------|---|
| Biztonság | Aljzat biztonsági zárhoz (a biztonsági kábel külön vásárolható meg) |
|-----------|---|

Felbontás

| Típus | S2522HG |
|-----------------------------------|--------------------------------|
| Vízszintes letapogatási tartomány | 30 kHz – 255 kHz (automatikus) |
| Függőleges letapogatási tartomány | 48 Hz – 240 Hz (automatikus) |
| Maximális előbeállított felbontás | 1920 x 1080 @ 240 Hz |

Támogatott videomódok

| Típus | S2522HG |
|---|---|
| Videomegjelenítési képességek (HDMI és DisplayPort) | 480i, 480p, 576i, 576p, 720p, 1080i, 1080p, FHD |

Előbeállított megjelenítési módok

| Megjelenítési mód | Vízszintes frekvencia (kHz) | Függőleges frekvencia (Hz) | Képpontok órajele (MHz) | Szinkronizálási polaritás (vízszintes/függőleges) |
|-------------------|-----------------------------|----------------------------|-------------------------|---|
| 720 x 400 | 31,50 | 70,10 | 28,30 | -/+ |
| VESA, 640 x 480 | 31,50 | 59,90 | 25,20 | -/- |
| VESA, 640 x 480 | 37,50 | 75,00 | 31,50 | -/- |
| VESA, 800 x 600 | 37,90 | 60,30 | 40,00 | +/+ |
| VESA, 800 x 600 | 46,90 | 75,00 | 49,50 | +/+ |
| VESA, 1024 x 768 | 48,40 | 60,00 | 65,00 | -/- |
| VESA, 1024 x 768 | 60,00 | 75,00 | 78,80 | +/+ |
| VESA, 1152 x 864 | 67,50 | 75,00 | 108,00 | +/+ |
| VESA, 1280 x 1024 | 64,00 | 60,00 | 108,00 | +/+ |
| VESA, 1280 x 1024 | 80,00 | 75,00 | 135,00 | +/+ |
| VESA, 1600 x 900 | 60,00 | 60,00 | 108,00 | +/+ |



| | | | | |
|-------------------|--------|--------|--------|-----|
| VESA, 1920 x 1080 | 67,50 | 60,00 | 148,50 | +/+ |
| 1920 x 1080 | 137,30 | 120,00 | 285,50 | +/- |
| 1920 x 1080 | 166,60 | 144,00 | 346,50 | +/- |
| 1920 x 1080 | 278,40 | 240,00 | 567,40 | +/- |

Villamossági jellemzők

| Típus | S2522HG |
|---|--|
| Videobemeneti jelek | HDMI 2.0/DisplayPort 1.2, 600 mV mindegyik differenciálvonalon, 100 Ω bemeneti impedancia differenciálpáronként |
| Váltakozó áramú bemeneti feszültség/frekvencia/áram | 100 VAC – 240 VAC / 50 Hz vagy 60 Hz ± 3 Hz / 1,50 A (jellemző) |
| Bekapcsolási túláram | <ul style="list-style-type: none"> • 120 V: 30 A (max) 0°C hőmérsékletnél (hidegindítás) • 240 V: 60 A (max) 0°C hőmérsékletnél (hidegindítás) |
| Energiafogyasztás | <ul style="list-style-type: none"> • 0,3 W (kikapcsolt mód)¹ • 0,3 W (készletléti mód)¹ • 16,8 W (bekapcsolt mód)¹ • 72 W (max)² • 17,26 W (Pon)³ • 55,77 kWh (TEC)³ |

¹ Az EU 2019/2021 és az EU 2019/2013 által meghatározott módon.

² Maximális fényerő és kontraszt esetén, az összes USB-porton maximális áramfelvétellel.

³ Pon: Energiafogyasztás bekapcsolt módban, az Energy Star tesztmetódussal összhangban.

TEC: Összesített energiafogyasztás kWh-ban mérve, az Energy Star tesztmetódussal összhangban.

A jelen dokumentum tartalma csupán tájékoztató jellegű, és laboratóriumi körülmények között végzett méréseken alapul. Előfordulhat, hogy az Ön által használt monitor eltérően viselkedik, az Ön által használt szoftvektől, komponensektől és perifériáktól függően. A gyártó nem köteles az itt szereplő információk frissítésére.



Ebből fakadóan nem javasolt, hogy a felhasználó az elektromos tűrőhatárok vagy egyéb tényezők tekintetében kizárólagosan az itt szereplő információkra támaszkodjon. Az adatok pontosságára vagy teljességére nem vállalunk sem kifejezett, sem hallgatólagos garanciát.

Fizikai jellemzők

| | |
|--|--|
| Típus | S2522HG |
| Jelkábel típusa | <ul style="list-style-type: none"> • Digitális: DisplayPort, 20 érintkezős • Digitális: HDMI, 19 érintkezős • Univerzális soros busz (USB): USB, 9 érintkezős |
| <p>MEGJEGYZÉS: A Dell monitorokat úgy tervezték, hogy a hozzájuk mellékelt videokábelekkel optimálisan működjenek. Mivel a Dell nem lehet hatással a piacon jelen lévő kábelgyártók tevékenységére, valamint az általuk értékesített kábelek anyagára, csatlakozóira és gyártási folyamatára, a Dell nem vállal garanciát a videomegjelenítés teljesítményéért, ha a monitort nem a Dell által mellékelt kábellel használják.</p> | |
| Méreték (állvánnyal) | |
| Magasság (felemelve) | 505,75 mm (19,91 hüvelyk) |
| Magasság (leengedve) | 375,75 mm (14,79 hüvelyk) |
| Szélesség | 555,40 mm (21,87 hüvelyk) |
| Mélység | 200,30 mm (7,89 hüvelyk) |
| Méreték (állvány nélkül) | |
| Magasság | 327,24 mm (12,88 hüvelyk) |
| Szélesség | 555,40 mm (21,87 hüvelyk) |
| Mélység | 68,38 mm (2,69 hüvelyk) |
| Állvány méretei | |
| Magasság (felemelve) | 416,90 mm (16,41 hüvelyk) |
| Magasság (leengedve) | 369,19 mm (14,54 hüvelyk) |
| Szélesség | 275,90 mm (10,86 hüvelyk) |
| Mélység | 200,30 mm (7,89 hüvelyk) |



| Súly | |
|---|----------------------|
| Csomagolással együtt | 8,54 kg (18,82 font) |
| Súly állvánnyal és kábelekkel együtt | 6,13 kg (13,51 font) |
| Súly állvány nélkül (falra vagy VESA állványra való rögzítéshez – kábelek nélkül) | 3,72 kg (8,20 font) |
| Az állvány súlya | 2,00 kg (4,41 font) |

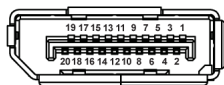
Környezetvédelmi jellemzők

| Típus | S2522HG |
|--|--|
| Szabványoknak való megfelelés | |
| <ul style="list-style-type: none"> • RoHS-megfelelőség • BFR/PVC-mentes monitor (a külső kábelek kivételével) • Arzéntól mentes üveg és higanytól mentes (csak a panel) | |
| Hőmérséklet | |
| Működés | 0°C – 40°C (32°F – 104°F) |
| Működésen kívül | <ul style="list-style-type: none"> • Tárolás: -20°C – 60°C (-4°F – 140°F) • Szállítás: -20°C – 60°C (-4°F – 140°F) |
| Páratartalom | |
| Működés | 10% – 80% (páralecsapódástól mentesen) |
| Működésen kívül | <ul style="list-style-type: none"> • Tárolás: 5% – 90% (páralecsapódástól mentesen) • Szállítás: 5% – 90% (páralecsapódástól mentesen) |
| Tengerszint feletti magasság | |
| Működés | 5000 m (16404 láb) (maximum) |
| Működésen kívül | 12192 m (40000 láb) (maximum) |
| Hőkibocsátás | |
| <ul style="list-style-type: none"> • 245,66 BTU/óra (maximum) • 57,32 BTU/óra (jellemző) | |



Az érintkezők kiosztása

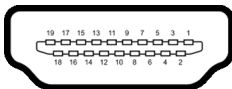
DisplayPort-csatlakozó



| Érintkező sorszáma | A csatlakoztatott jelkábel 20 érintkezővel ellátott oldala |
|--------------------|--|
| 1 | ML3 (n) |
| 2 | GND |
| 3 | ML3 (p) |
| 4 | ML2 (n) |
| 5 | GND |
| 6 | ML2 (p) |
| 7 | ML1 (n) |
| 8 | GND |
| 9 | ML1 (p) |
| 10 | ML0 (n) |
| 11 | GND |
| 12 | ML0 (p) |
| 13 | GND |
| 14 | GND |
| 15 | AUX (p) |
| 16 | GND |
| 17 | AUX (n) |
| 18 | Menet közbeni csatlakoztatás érzékelése |
| 19 | Re-PWR |
| 20 | +3,3 V DP_PWR |



HDMI-csatlakozó



| Érintkező sorszáma | A csatlakoztatott jelkábel 19 érintkezővel ellátott oldala |
|--------------------|--|
| 1 | TMDS DATA 2+ |
| 2 | TMDS DATA 2 SHIELD |
| 3 | TMDS DATA 2- |
| 4 | TMDS DATA 1+ |
| 5 | TMDS DATA 1 SHIELD |
| 6 | TMDS DATA 1- |
| 7 | TMDS DATA 0+ |
| 8 | TMDS DATA 0 SHIELD |
| 9 | TMDS DATA 0- |
| 10 | TMDS CLOCK+ |
| 11 | TMDS CLOCK SHIELD |
| 12 | TMDS CLOCK- |
| 13 | CEC |
| 14 | Fenntartva (nincs bekötve a készüléken) |
| 15 | DDC CLOCK (SCL) |
| 16 | DDC DATA (SDA) |
| 17 | DDC/CEC föld |
| 18 | +5 V POWER |
| 19 | MENET KÖZBENI CSATLAKOZTATÁS ÉRZÉKELÉSE |



Plug and Play képesség

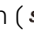
A monitor bármely Plug and Play-kompatibilis rendszerhez csatlakoztatható. A monitor automatikusan átadja a számítógépnek a kiterjesztett kijelzőazonosító adatokat (Extended Display Identification Data, EDID) a Display Data Channel (megjelenítői adatcsatorna, DDC) protokollon keresztül, így a rendszer képes önmaga konfigurálására és az optimális monitorbeállítások kiválasztására. A monitor legtöbb beállításának megadása automatikus, de szükség esetén eltérő beállítások is kiválaszthatók. További információ a monitor beállításainak megváltoztatásáról: [A monitor működtetése](#).

Univerzális soros busz, USB csatoló

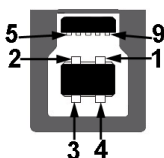
Ebben a szakaszban a monitoron található USB-portokkal kapcsolatos információkat foglaltuk össze.

MEGJEGYZÉS: A monitor kompatibilis a SuperSpeed USB 5 Gb/s (USB 3.2 Gen1) szabvánnyal.

| Átviteli sebesség | Adatátvitel sebessége | Energiafogyasztás* |
|-------------------|-----------------------|------------------------------|
| Super-Speed | 5 Gb/s | 4,50 W (maximum, portonként) |
| Nagy sebességű | 480 Mb/s | 4,50 W (maximum, portonként) |
| Teljes sebességű | 12 Mb/s | 4,50 W (maximum, portonként) |

*Legfeljebb 2 A a kimeneti USB-porton ( akkumulátor ikon jelöli), ha akkumulátor töltésére alkalmas vagy normál USB-s eszköz van csatlakoztatva.

USB 3.2 Gen1 (5 Gb/s) bemeneti csatlakozó



| Érintkező sorszáma | A csatlakozó 9 érintkezővel ellátott oldala |
|--------------------|---|
| 1 | VCC |
| 2 | D- |



| | |
|---|-------|
| 3 | D+ |
| 4 | GND |
| 5 | SSTX- |
| 6 | SSTX+ |
| 7 | GND |
| 8 | SSRX- |
| 9 | SSRX+ |


USB 3.2 Gen1 (5 Gb/s) kimeneti csatlakozó




| Érintkező sorszáma | A csatlakozó 9 érintkezővel ellátott oldala |
|--------------------|---|
| 1 | VCC |
| 2 | D- |
| 3 | D+ |
| 4 | GND |
| 5 | SSRX- |
| 6 | SSRX+ |
| 7 | GND |
| 8 | SSTX- |
| 9 | SSTX+ |


USB-portok

- 1 db bemeneti – hátul
- 2 db kimeneti – hátul
- 2 db kimeneti – alul

Töltőport – a  ikon jelöli; legfeljebb 2 A áramerősséggel történő gyorsöltésre képes, ha a csatlakoztatott eszköz BC1.2-kompatibilis.



 **MEGJEGYZÉS: A SuperSpeed USB 5 Gb/s (USB 3.2 Gen1) működéshez a SuperSpeed USB 5 Gb/s (USB 3.2 Gen1) technológia támogatására képes számítógép szükséges.**

 **MEGJEGYZÉS: A monitor USB-portjai csak akkor működnek, ha a monitor be van kapcsolva vagy készenléti módban van. Ha ki-, majd visszakapcsolja a monitort, akkor a csatlakoztatott perifériák normál működésének helyreállításához szükség lehet néhány másodpercre.**

Az LCD-monitorok minőségére és képpontjaira vonatkozó garanciák

Az LCD-monitorok gyártása során nem szokatlan, hogy egy vagy néhány képpont valamilyen állapotban véglegesen rögzül. Az ilyen hibákat nehéz észlelni, és nem befolyásolják a kijelző minőségét vagy használhatóságát. A Dell monitorok minőségével és a képpontjaira vonatkozó garanciávalalással kapcsolatban lásd: www.dell.com/pixelguidelines

Ergonómia

 **VIGYÁZAT: A billentyűzetek helytelen vagy huzamosabb ideig történő használata sérüléshez vezethet.**

 **VIGYÁZAT: A monitor huzamosabb ideig történő használata szemfáradást okozhat.**

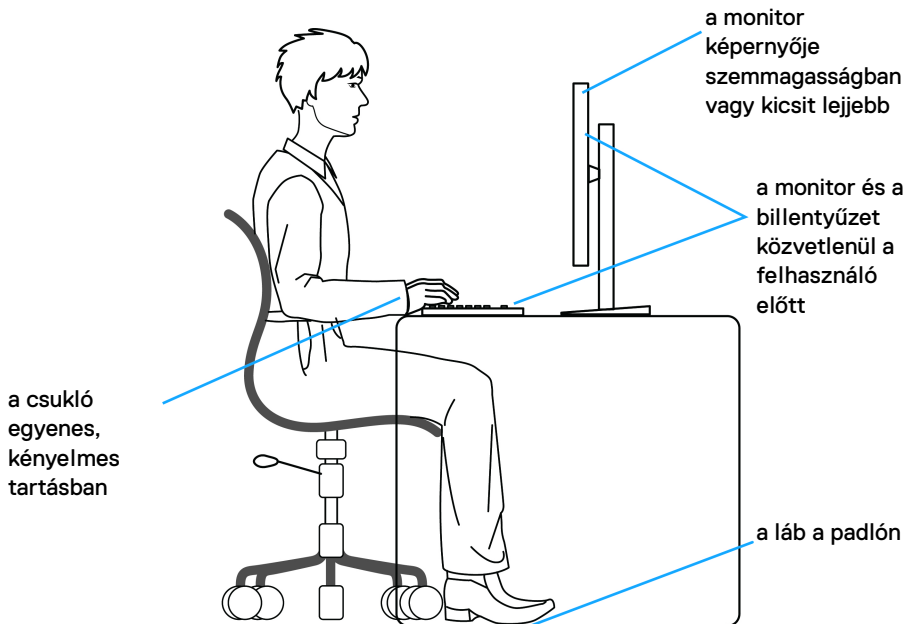
A kényelmes és hatékony használat érdekében a számítógépes munkaállomás berendezésekor kövesse a következő javaslatokat:

- Úgy helyezze el a számítógépet, hogy a monitor és a billentyűzet közvetlenül Ön előtt legyen munka közben. A billentyűzet helyes elhelyezését a kereskedelemben kapható különleges támasztékok is segíthetik.
- A számfáradás és a nyaktájéki, a karokat, a hátat és a vállakat érintő, a monitor hosszabb ideig tartó használatából fakadó fájdalmak elkerülése érdekében a következőket javasoljuk:
 1. A képernyő és a szemek közötti távolság 20 – 28 hüvelyk (50 – 70 cm) legyen.
 2. Pislogjon gyakran, így nedves marad a szemfelszín, illetve a monitor huzamosabb ideig tartó használata után vízzel nedvesítse meg a szemeit.
 3. Tartson rendszeres és gyakori szünetet; 2 óránként 20 percet.
 4. A szünetek ideje alatt ne tekintsen a monitorra. Nézzon egy legalább 6 méterre (20 láb) lévő tárgyra, és legalább 20 másodpercig tartsa rajta a tekintetét.



5. A nyakban, karban, hátban és a vállakban jelentkező elmerevedéseket a szünetek során végzett nyújtó gyakorlatokkal enyhítse.
- Ügyeljen arra, hogy a képernyő a szemével egy szintben vagy annál kicsivel lejjebb legyen, amikor helyet foglal a monitorral szemben.
 - Állítsa be a monitor döntését, kontrasztját és fényerejét.
 - Gondoskodjon a környezet megvilágításáról (pl. mennyezeti vagy asztali lámpával, megfelelő függönnyel vagy árnyékolóval az ablakon), és csökkentse minimálisra a képernyőn megjelenő tükröződések, ragyogó felületek.
 - A hát alsó részének megfelelő támasztást biztosító széket használjon.
 - A billentyűzet és az egér használatakor az alkarját tartsa vízszintesen, a csuklóját pedig szemleges, kényelmes helyzetben.
 - A billentyűzet és az egér használatakor hagyjon helyet, ahova le tudja támasztani a karját.
 - A felkarját mindkét oldalon tartsa természetes helyzetben.
 - Ügyeljen arra, hogy a lábát egyenesen tegye le a padlóra.
 - Ülő helyzetben ügyeljen arra, hogy a lábának súlya a lábfejére háruljon, és ne az ülőlap elülső részére. Állítsa be megfelelően a szék magasságát, illetve a megfelelő ülés helyzet kialakítása érdekében használjon lábtámaszt, ha szükséges.
 - Időnként váltson más tevékenységre. Próbálja úgy szervezni a munkáját, hogy ne kelljen huzamosabb ideig ülve dolgoznia. Rendszeresen álljon fel és sétáljon egyet.
 - Az asztal alatti részt tartsa szabadon, kábelektől mentesen, ezzel egyrészt biztosítva az ülő munkavégzés kényelmét, másrészt megelőzve a megbotlások miatti baleseteket.



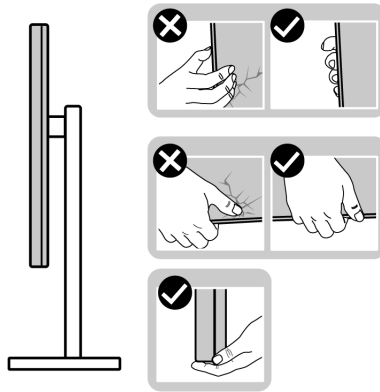


A képernyő kezelése és mozgatása

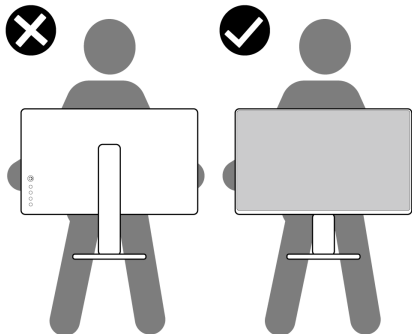
Annak érdekében, hogy a monitor megemelése és szállítása biztonságosan történjen, kövesse az alábbi irányelveket:

- A monitor megemelése vagy mozgatása előtt kapcsolja ki a számítógépet és a monitort is.
- Az összes kábelt húzza le a monitorról.
- Tegye be a monitort az eredeti dobozába, az eredeti csomagolóanyagokkal.
- A monitor megemelésakor és mozgatásakor annak alsó és oldalsó élét fogja meg, finoman, erősebb nyomás kifejtése nélkül.

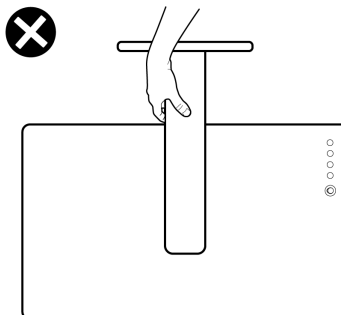




- A monitor megemelésekor és mozgatásakor a képernyő Öntől el nézzen. A karcolások és egyéb sérülések elkerülése érdekében ne nyomja meg a kijelzőt.



- A monitor szállításakor kerülje a hirtelen ütések és a rezgéseket.
- A monitor megemelésekor és mozgatásakor ne tartsa az állvány karjánál vagy talpánál fogja „fejjel lefelé” a monitort. Ellenkező esetben a monitor károsodásához és személyi sérüléshez vezető baleset történhet.



Karbantartási útmutatás

A monitor tisztítása

△ **VIGYÁZAT:** A monitor tisztítása előtt tanulmányozza a [Biztonsági útmutatás](#) című szakaszt.

⚠ **FIGYELMEZTETÉS:** Tisztítás előtt húzza ki a monitor tápkábelét az elektromos csatlakozóaljzathból.

A monitor kicsomagolása, tisztítása és kezelése során kövesse az alábbi bevált eljárásokat:

- Antisztatikus képernyő tisztítására puha, tiszta kendőt és vizet használjon. Ha lehetséges, válasszon kifejezetten képernyők, illetve antisztatikus felületek tisztítására való kendőt. Ne használjon benzolt, higítót, ammóniát, súrolószert vagy sűrített levegőt.
- A monitor tisztítására használjon enyhén nedves, meleg törlőkendőt. Ne használjon mosogatószert, mert az tejes hatású filmréteget képezhet a monitoron.
- Ha a monitor kicsomagolásakor fehér színű port észlel, törlőkendővel törölje le.
- A monitor kezelése során óvatosan járjon el, mert a sötét színű monitorokon feltűnőbbek a fehér színű karcolások, mint a világos készülékeken.
- Annak érdekében, hogy a monitor a legjobb képminőséget nyújtsa hosszabb távon is, használjon dinamikus képernyőkímélőt, valamint kapcsolja ki a monitort, amikor nem használja.



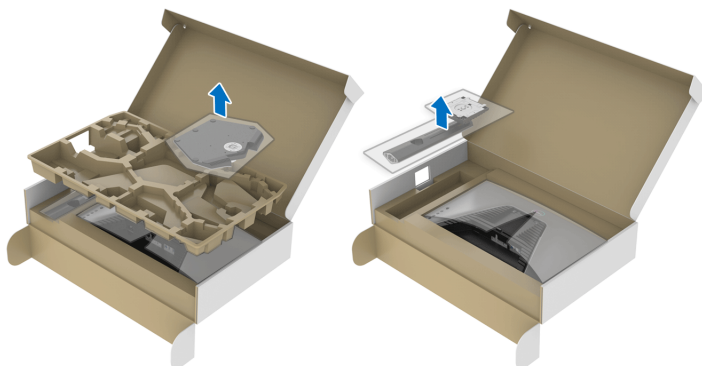
A monitor beüzemelése

Az állvány összeszerelése

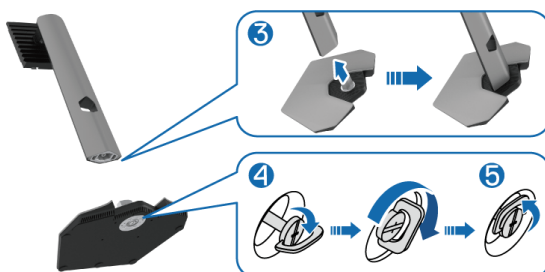
- MEGJEGYZÉS:** Gyárilag az állvány nincs össze- és felszerelve a monitorra.
- MEGJEGYZÉS:** Az alábbi lépések kifejezetten a monitorhoz gyárilag mellékelt állvány összeszerelését írják le. Ha egyéb forrásból származó állványt szeretne felszerelni, akkor kövesse az állványhoz mellékelt szerelési útmutatást.

A monitor állványának összeszerelése:

1. A kartondoboz füléin szereplő útmutatást követve vegye ki az állványt a rögzítését szolgáló ütőcsillapító részből.
2. Csomagolja ki az állványt és az állvány karját.



3. Igazítsa az állvány karját a talpra.
4. Nyissa ki az állvány talpán lévő szárnyas csavart, majd az óramutató járásával megegyező irányba forgatva rögzítse egymáshoz a két darabot.
5. Hajtsa vissza a csavar szárnyát.

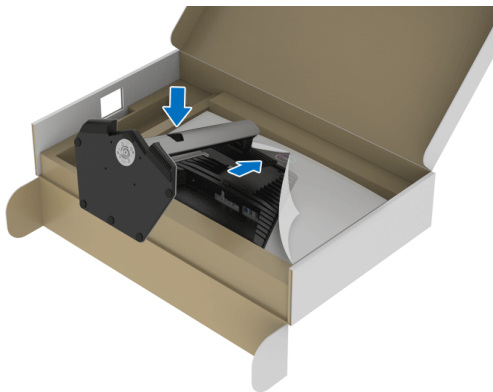


6. Nyissa fel a kijelzőt védő csomagolást, amivel hozzáférhetővé válik a kijelző VESA foglalat.



MEGJEGYZÉS: Mielőtt rögzítené az állvány karját a kijelzőhöz, ne feledje lenyitni az elülső részt, így elegendő helyet adva a szereléshez.

7. Illessze az állvány karján lévő füleket a kijelző hátoldalán kialakított nyílásokba, majd nyomja lefelé a kart, amíg a helyére nem kattann.

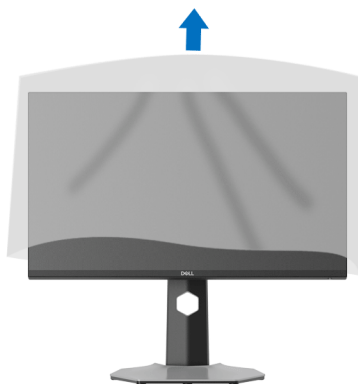


8. Az állvány karját megfogva óvatosan emelje fel a monitort, majd tegye sík felületre.



MEGJEGYZÉS: A véletlen sérülések elkerülése érdekében tartsa biztosan az állványt, amikor felemeli a monitort.

9. Vegye le a monitort védő csomagolást.



A monitor csatlakoztatása

⚠ FIGYELMEZTETÉS: Mielőtt megkezdené a jelen szakaszban szereplő műveletek bármelyikét, tanulmányozza a [Biztonsági útmutatás](#) szakaszt.

✍ MEGJEGYZÉS: A Dell monitorokat úgy tervezték, hogy a hozzájuk mellékelt kábelekkel optimálisan működjenek. Nem a Dell által szállított kábel használata esetén a Dell nem garantálja a videominőséget és a készülék teljesítményét.

✍ MEGJEGYZÉS: A csatlakoztatásuk előtt vezesse át a kábeleket a kábelvezető nyíláson.

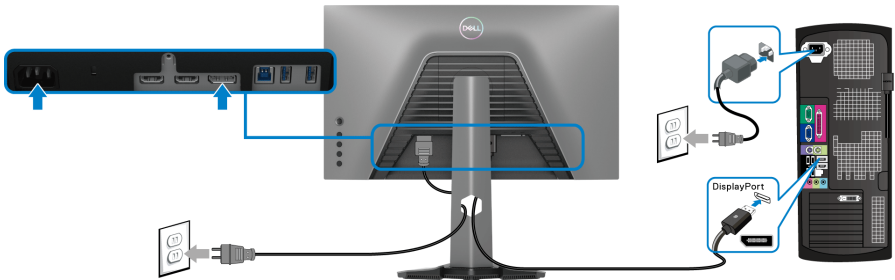
✍ MEGJEGYZÉS: Ne csatlakoztassa egyszerre az összes kábelt a számítógéphez.

✍ MEGJEGYZÉS: Az itt látható ábrák csak illusztrációs célt szolgálnak. A számítógép kialakítása, megjelenése ettől eltérő is lehet.

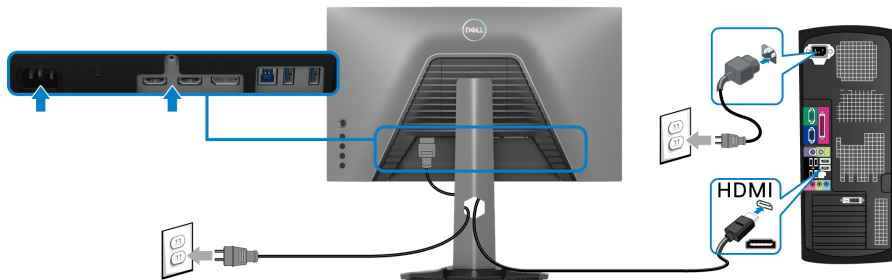
A monitor csatlakoztatása a számítógéphez:

1. Kapcsolja ki a számítógépet, majd húzza ki a tápkábelét.
2. Kösse össze a monitort és a számítógépet a DisplayPort- vagy a HDMI-kábellel.

A DisplayPort (DP – DP) kábel és a tápkábel csatlakoztatása

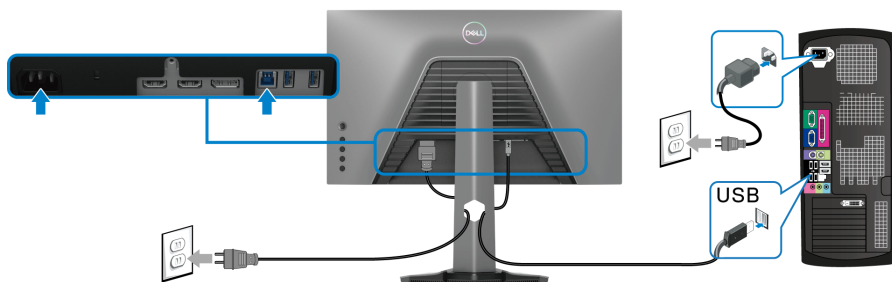


A HDMI-kábel és a tápkábel csatlakoztatása



A SuperSpeed USB 5 Gb/s (USB 3.2 Gen1) kábel és a tápkábel csatlakoztatása

A DisplayPort/HDMI-kábel csatlakoztatása után az alábbi eljárásokat követve csatlakoztassa az USB-kábelt a számítógéphez, és véglegesítse a monitor beüzemelését:



1. Csatlakoztassa az USB 3.2 Gen1 bemeneti portot (a kábel a csomag része) a számítógép valamelyik USB 3.2 Gen1 portjához (a részleteket lásd: [Alulnézet](#)).
2. Csatlakoztassa az USB 3.2 Gen1 perifériákat a monitor USB 3.2 Gen1 kimeneti portjaihoz.
3. Csatlakoztassa a számítógép és a monitor tápkábelét a legközelebbi csatlakozóaljzatba.

MEGJEGYZÉS: A monitor állványán kialakított lyukat használva rendezze el a kábeleket.

4. Kapcsolja be a monitort és a számítógépet.

Ha a monitoron megjelenik a kép, akkor a beüzemelés befejeződött. Ha a monitoron nem látható a kép, akkor tanulmányozza a [Gyakori problémák](#) fejezetet.



A kábelek elrendezése



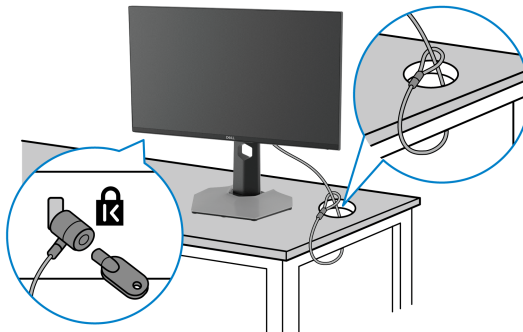
Miután az összes szükséges kábelt csatlakoztatta a monitorhoz és a számítógéphez is (a kábelek csatlakoztatását lásd: [A monitor csatlakoztatása](#)), a fenti ábrán látható módon rendezze el a kábeleket.

A monitor védelme Kensington zárral (opcionális)

A biztonsági zár aljzata a monitor alján található (lásd: [Aljzat biztonsági zárhoz](#)).

A Kensington zár (amely külön vásárolható meg) használatáról a zárhoz mellékelt dokumentációban talál további információt.



A Kensington biztonsági zárral rögzítse a monitort az asztalhoz.

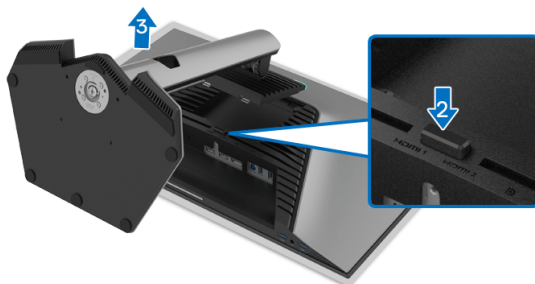


MEGJEGYZÉS: Az itt látható ábra csak illusztrációs célt szolgál. A zár kialakítása ettől eltérő is lehet.



A monitor állványának leszerelése

-  **MEGJEGYZÉS:** A monitornak az állvány leszerelése közben történő megkarcolásának elkerülése érdekében tegye a monitort puha, tiszta felületre.
-  **MEGJEGYZÉS:** Az alábbi lépések kifejezetten a monitorhoz gyárilag mellékelt állvány leszerelését írják le. Ha egyéb forrásból származó állványt leszerelésére készül, akkor kövesse az állványhoz mellékelt szerelési útmutatást.

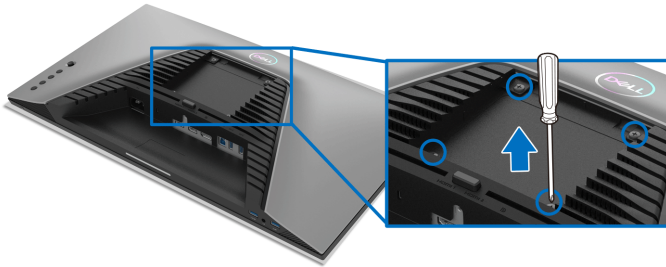


Az állvány leszerelése:

1. Tegye a monitort puha kendőre vagy párnára.
2. Nyomja meg és tartsa nyomva az állvány kioldó gombját.
3. Emelje fel és vegye le a monitorról az állványt.



Falra szerelés VESA szabvány szerinti szerelvénnel (nem kötelező)



(Csavarméret: M4 x 10 mm).

Lásd a VESA-kompatibilis fali rögzítő szerelvényhez mellékelt útmutatást.

1. Tegye a monitorpanelt stabil és sík felületre terített puha kendőre vagy párnára.
2. Vegye le a monitor állványát (lásd: [A monitor állványának leszerelése](#)).
3. Phillips fejű csavarhúzóval távolítsa el a műanyag fedelet rögzítő négy csavart.
4. Szerelje fel a fali rögzítő szerelvény tartókeretét a monitorra.
5. Szerelje fel a monitort a falra. További információt a fali rögzítő szerelvényhez mellékelt dokumentációban talál.

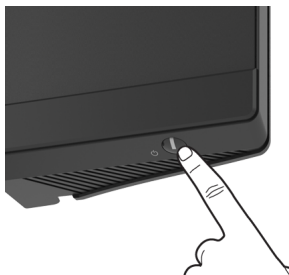
MEGJEGYZÉS: Kizárólag UL, CSA vagy GS minősítésű fali tartókeret használható, amelynek terhelhetősége legalább 14,88 kg legyen.



A monitor működtetése

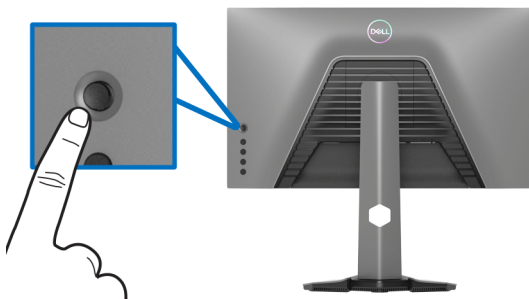
A monitor bekapcsolása

A monitor bekapcsolásához nyomja meg a be- és kikapcsoló gombot.



A botkormány használata

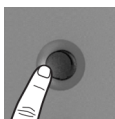
A monitor hátoldalán található botkormánnyal lehet módosításokat végezni a képernyőn megjelenő menüben.



1. A képernyőn megjelenő menü megnyitásához nyomja meg a botkormányt.
2. A botkormányt fel/le/jobbra/balra nyomva válthat a különböző pontok között.
3. A botkormányt újra megnyomva erősítheti meg a megadott beállításokat, illetve léphet ki a menüből.

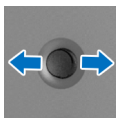
Botkormány

Leírás

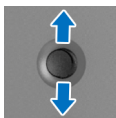


- A képernyőn megjelenő menüben a gomb megnyomásával erősítheti meg a választását, illetve mentheti a beállításokat.
- Ha a képernyőn megjelenő menü nincs megnyitva, akkor a gomb megnyomásával nyithatja meg. Lásd: [A menürendszer elérése](#).





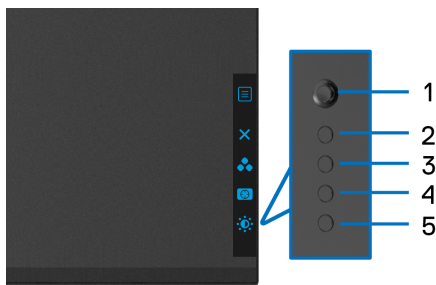
- Kétirányú navigáció (jobbra és balra).
- Jobbra lépve beléphet az almenübe.
- Balra lépve kiléphet az almenüből.
- A kijelölt menüelemhez tartozó érték növelése (jobbra) vagy csökkentése (balra).






- Kétirányú navigáció (fel és le).
- Váltás a menüpontok között.
- A kijelölt menüelemhez tartozó érték növelése (fel) vagy csökkentése (le).

A hátoldali kezelőszervek használata

A képernyőn megjelenő menü megnyitására és a gyorsgombok elérésére a monitor hátoldalán található gombok használhatók.



A hátoldali gombok funkcióit az alábbi táblázatban foglaltuk össze:

| Hátoldali gomb | Leírás |
|--|---|
| 1  Menü | A MENÜ gombbal nyitható meg a képernyőn megjelenő menü. Lásd: A menürendszer elérése . |
| 2  Kilépés | Kilépés a képernyőn megjelenő menüből. |
| 3  Gyorsgomb/ Preset Modes (Előbeállított módok) | A kívánt színmód kiválasztása az előbeállítások listájáról. |



4



**Gyorsgomb/
Dark Stabilizer
(Sötétstabilizáló)**

A **Dark Stabilizer (Sötétstabilizáló)** menü megnyitása.

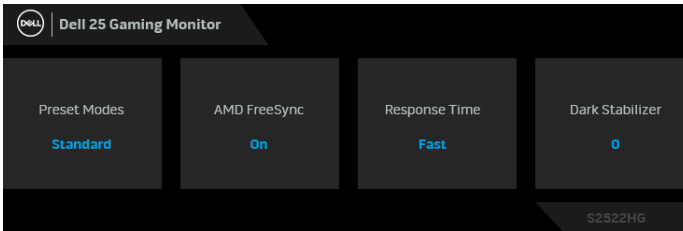
5



**Gyorsgomb/
Brightness/Contrast
(Fényerő/Kontraszt)**

A **Brightness/Contrast (Fényerő/Kontraszt)** csúszkák közvetlen elérése.

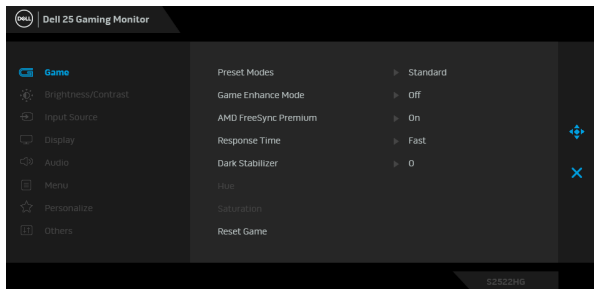
Ha megnyomja ezeknek a gomboknak bármelyikét (a botkormány kivételével), megnyílik a képernyőn megjelenő állapotsor, ahol egyes beállítások éppen érvényes értéke látható.



A képernyőn megjelenő menü használata

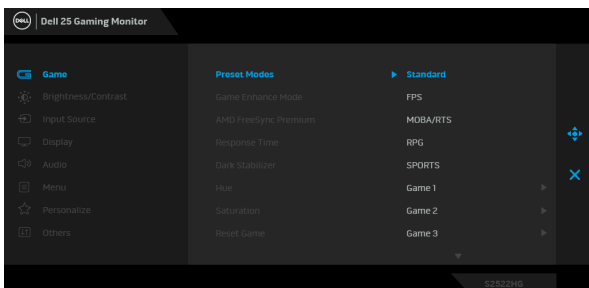
A menürendszer elérése

| Ikon | Menü és almenük | Leírás |
|------|---------------------|--|
| | Game (Játék) | A játékok megjelenítésével kapcsolatos beállítások módosítása. |



Preset Modes (Előbeállított módok)

Választás az előbeállított színmódok listájáról.



- **Standard (Normál):** A monitor alapértelmezett színbeállításainak betöltése. Ez az alapértelmezett előbeállított mód.
- **FPS:** A First-Person Shooter (FPS) játékok futtatásához ideális színbeállítások betöltése.
- **MOBA/RTS:** A Online többjátékos csatamező (MOBA) és a Valós idejű stratégiai játék (RTS) játékok futtatásához ideális színbeállítások betöltése.
- **RPG:** A Szerepjáték (RPG) játékok futtatásához ideális színbeállítások betöltése.
- **SPORTS:** A sportjátékokhoz ideális színbeállítások betöltése.
- **Game 1 (Játék 1)/Game 2 (Játék 2)/Game 3 (Játék 3):** A saját igényeknek megfelelő színbeállítások, **Response Time (Válaszidő)** és **Dark Stabilizer (Sötétstabilizáló)** megadása.
- **ComfortView:** A képernyő által kibocsájtott kék fény mennyiségének csökkentése, elősegítve a szemkímélő használatot.



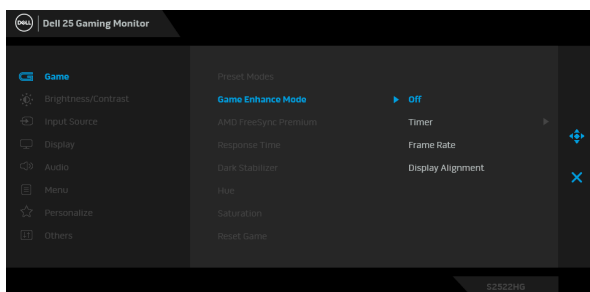
Preset Modes (Előbeállított módok)

FIGYELMEZTETÉS: A monitor által kibocsájtott kék fény hosszabb távon szemfáradást és szemkárosodást okozhat, illetve a digitális szemfáradtságnak nevezett tünetegyüttes kialakulásához vezethet. A monitor huzamosabb ideig tartó használata a nyakban, a karokban, a hátban és a vállakban jelentkező fájdalmat is okozhat. További információ: [Ergonómia](#).

- **Warm (Meleg):** Alacsonyabb színhőmérsékletű színek megjelenítése. A képernyő képe vörös/sárga árnyalatúvá, melegebb hatásúvá válik.
- **Cool (Hideg):** Magasabb színhőmérsékletű színek megjelenítése. A képernyő képe kékes árnyalatúvá, hidegebb hatásúvá válik.
- **Custom Color (Egyéni szín):** A színbeállítások kézi módosítása. A botkormánnyal léptetve állítsa be a kívánt **Gain (Erősítés)**, **Offset (Eltolás)**, **Hue (Színárnyalat)** és **Saturation (Telítettség)** értéket, és ezzel hozza létre a saját előbeállított színmódját.

Game Enhance Mode (Játékjavítási mód)

Ebben a menüpontban három olyan funkció érhető el, amely a játékok futtatásakor bizonyulhat hasznosnak.



- **Off (Ki)**
Az **Off (Ki)** értéket választva kikapcsolhatja a **Game Enhance Mode (Játékjavítási mód)** menüpontban elérhető funkciókat.



Game Enhance Mode (Játékjavítási mód)

- **Timer (Időzítő)**

A kijelző bal felső sarkában megjelenő időzítő be- és kikapcsolása. Az időzítő a játék elindítása óta eltelt időt jeleníti meg. Válassza ki a listáról a megfelelő időtartamot, így bármikor ellenőrizheti a hátralévő időt.

- **Frame Rate (Képssebesség)**

Az **On (Be)** értéket kiválasztva megjelenítheti az aktuális képssebességet a játékok futtatásakor. Minél magasabb az érték, annál gördülékenyebbek a mozgások.

- **Display Alignment (Kijelzőigazítás)**

Lehetővé teszi több megjelenítő tartalmának tökéletes összehangolását.

AMD FreeSync Premium

Ha az **On (Be)** értéket választja, és a legnagyobb képssebességre állítja a monitort, akkor mind a bemeneti késleltetéseket, mint a képtöréseket megelőzheti, zökkenőmentessé téve a játékok megjelenítését.

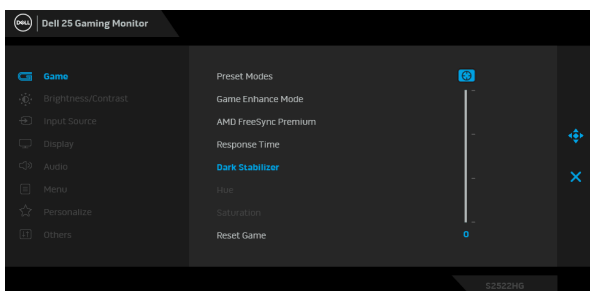
MEGJEGYZÉS: A legnagyobb képssebesség beállítását lásd: [A maximális képssebesség beállítása.](#)

Response Time (Válaszidő)

A **Response Time (Válaszidő)** beállítása **Fast (Gyors)**, **Super Fast (Szupergyors)** vagy **Extreme (Extrém)** értékre.

Dark Stabilizer (Sötétstabilizáló)

A sötét játékjeleneteknél javítja a láthatóságot. Minél nagyobb a megadott érték (0 – 3), annál jobban láthatók lesznek a sötét jelenetek.



**Hue
(Színárnyalat)**

Lehetővé teszi a videokép színárnyalatának eltolását zöld vagy bíbor irányba. Az emberi bőr árnyalatának beállítására használható.

A botkormány segítségével 0 és 100 közötti színárnyalati értéket adhat meg.

A botkormányt felfelé tolva zöld irányba tolhatja el a színárnyalatot.

A botkormányt lefelé tolva bíbor irányba tolhatja el a színárnyalatot.

MEGJEGYZÉS: A **Hue (Színárnyalat)** érték módosítására csak a következő előbeállítások használatakor van lehetőség: **FPS**, **MOBA/RTS**, **SPORTS** és **RPG**.

**Saturation
(Telítettség)**

A videokép telítettségének módosítására használható.

A botkormány segítségével 0 és 100 közötti telítettségi értéket adhat meg.

A botkormányt felfelé tolva erősebb színeket állíthat be.

A botkormányt lefelé tolva fekete-fehér irányba tolhatja el a megjelenő videoképet.

MEGJEGYZÉS: A **Saturation (Telítettség)** érték módosítására csak a következő előbeállítások használatakor van lehetőség: **FPS**, **MOBA/RTS**, **SPORTS** és **RPG**.

**Reset Game
(Játék
alapállapotba
állítás)**

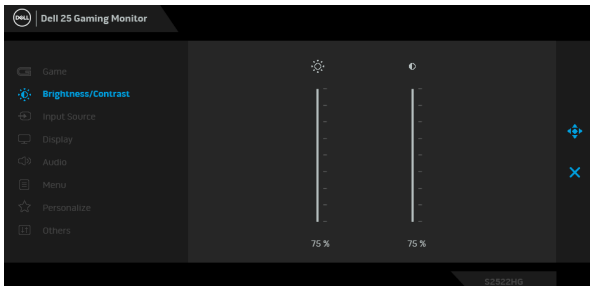
A **Game (Játék)** menüben elérhető összes beállítás visszaállítása gyári alapértékre.





Brightness/ Contrast (Fényerő/ Kontraszt)

A kijelző fényerejének és kontrasztjának módosítása.



Brightness (Fényerő)

Brightness (Fényerő) – a háttérvilágítás erősségét határozza meg.

A botkormányt felfelé nyomva növelheti, lefelé nyomva pedig csökkentheti a fényerőt. A minimális érték 0, a maximális érték 100.

Contrast (Kontraszt)

Először mindig a **Brightness (Fényerő)** állítsa be, ezt követően a **Contrast (Kontraszt)** értékét csak akkor módosítsa, ha valóban szükséges.

A botkormányt felfelé nyomva növelheti, lefelé nyomva pedig csökkentheti a kontrasztot. A minimális érték 0, a maximális érték 100.

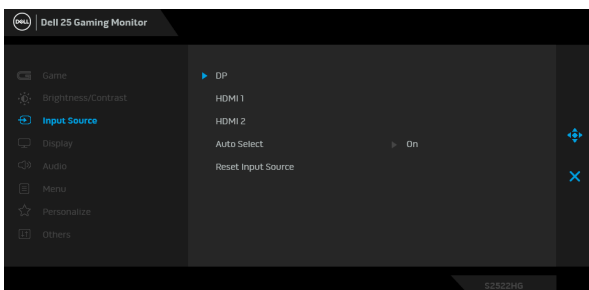
A **Contrast (Kontraszt)** a képernyőn látható sötét és fényes részek közötti különbség mértékét határozza meg.





Input Source (Bemeneti forrás)

Választás a monitorhoz csatlakoztatott különféle videojelek közül.



DP

Ha a DisplayPort (DP) csatlakozót szeretné használni, válassza a **DP** bemenetet. A botkormányt megnyomva erősítheti meg a választását.

HDMI 1

HDMI 2

A HDMI-csatlakozó használatakor válassza ki a **HDMI 1** vagy a **HDMI 2** bemenetet. A botkormányt megnyomva erősítheti meg a választását.

Auto Select (Automatikus választás)

Az elérhető bemeneti források automatikus keresése. A botkormányt megnyomva erősítheti meg a választását.

Reset Input Source (Bemeneti forrás alapállapotba állítás)

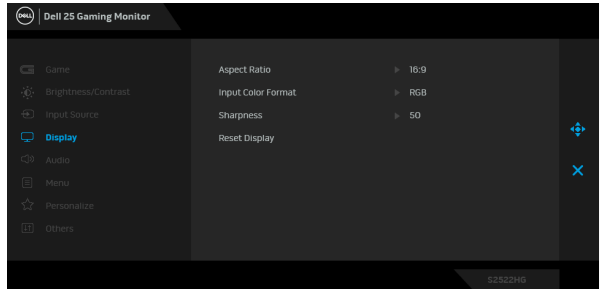
Az **Input Source (Bemeneti forrás)** menüben elérhető összes beállítás visszaállítása gyári alapértékre.





Display (Kijelző)

A **Display (Kijelző)** menüben a képbeállítások módosíthatók.



Aspect Ratio (Képarány)

A képarány beállítása **16:9, Auto Resize (Automatikus átméretezés), 4:3** vagy **1:1** értékre.

Input Color Format (Bemeneti színformátum)

A videobemeneti mód beállítása a következő értékek valamelyikére:

- **RGB:** Ezt a beállítást akkor válassza, ha a monitor RGB kimenettel rendelkező számítógéphez vagy médialejátszóhoz csatlakozik.
- **YCbCr:** Ezt a lehetőséget akkor válassza, ha csak YCbCr kimenetet támogató médialejátszót használ.

Sharpness (Élesség)

A kép beállítása élesebb vagy lágyabb megjelenésre. A botkormány segítségével 0 és 100 közötti élességi értéket adhat meg.

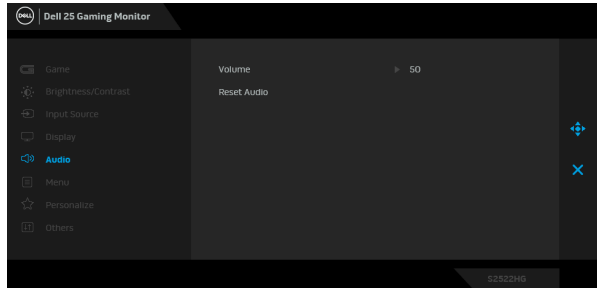
Reset Display (Kijelző alapállapotba állítás)

A **Display (Kijelző)** menüben elérhető összes beállítás visszaállítása gyári alapértékre.





Audio (Hang)



Volume (Hangerő)

A fejhallgató-kimenet hangerejének módosítása. A botkormány segítségével 0 és 100 közötti hangerőértéket adhat meg.

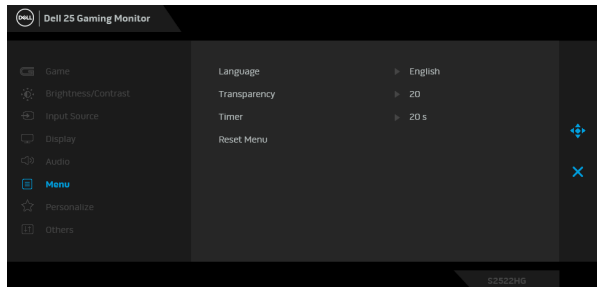
Reset Audio (Hang alapállapotba állítása)

Az **Audio (Hang)** menüben elérhető összes beállítás visszaállítása gyári alapértékre.



Menu (Menü)

A képernyőn megjelenő menüre vonatkozó beállítások módosítása; ilyen pl. a menü nyelve, mennyi ideig marad látható a képernyőn a menü stb.



Language (Nyelv)

A képernyőn megjelenő menü átállítása a nyolc elérhető nyelv valamelyikére (Angol, Spanyol, Francia, Német, Brazíliai portugál, Orosz, Egyszerűsített kínai vagy Japán).

Transparency (Átlátszóság)

A menü átlátszóságának beállítása a botkormányt felfelé vagy lefelé tolván, 0 és 100 közötti értékre.



Timer (Időzítő) Annak meghatározása, hogy a képernyőn megjelenő menü az utolsó gombnyomástól, illetve a botkormány utolsó mozgásától számítva mennyi ideig maradjon látható.

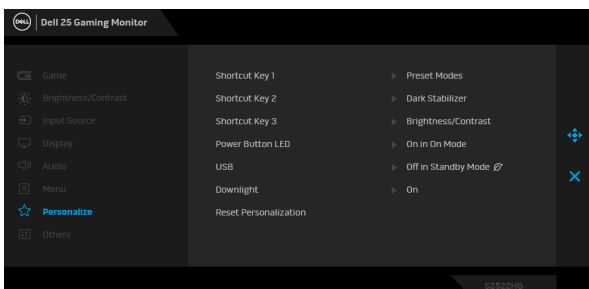
A botkormány segítségével 1 másodperces lépésekben 5 és 60 másodperc közötti érték adható meg.

Reset Menu (Menü alapállapotba állítása)

A **Menu (Menü)** menüben elérhető összes beállítás visszaállítása gyári alapértékre.



Personalize (Személyre szabás)



Shortcut Key 1 (1. gyorsparancs)

A **Preset Modes (Előbeállított módok)**, a **Game Enhance Mode (Játékjavítási mód)**, az **AMD FreeSync Premium**, a **Dark Stabilizer (Sötétstabilizáló)**, a **Brightness/Contrast (Fényerő/Kontraszt)**, az **Input Source (Bemeneti forrás)**, az **Aspect Ratio (Képarány)** vagy a **Volume (Hangerő)** menü valamely pontjának közvetlen elérésére konfigurálható.

Shortcut Key 2 (2. gyorsparancs)

Shortcut Key 3 (3. gyorsparancs)

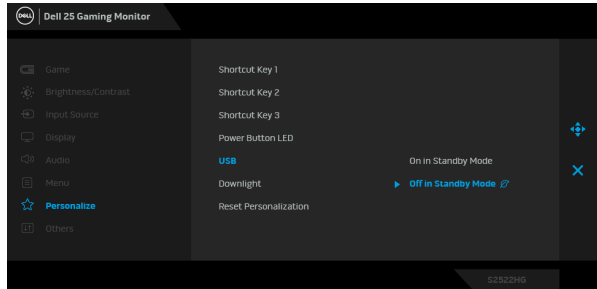
Power Button LED (Be- és kikapcsoló gomb LED-je)

A működési állapotot jelző LED be- vagy kikapcsolása, pl. energiamegtakarítás céljából.



USB

Az USB funkció engedélyezése vagy letiltása arra az időre, amíg a monitor készenléti módban van.



MEGJEGYZÉS: Az USB készenléti állapotra vonatkozó be- és kikapcsolására csak akkor van lehetőség, ha nincs csatlakoztatva a bemeneti USB-kábel. Ha csatlakoztatva van a bemeneti USB-kábel, akkor ez a menüpont kiszürkítve jelenik meg.

Downlight (Asztalvilágítás)

Alapértelmezett beállítás szerint az érintésérzékelő be van kapcsolva, és a kijelző alsó peremét megérintve be- és kikapcsolható az asztalvilágítás. Az asztalvilágítás kék színnel világít (lásd: [Asztalvilágítás](#)).

Az érintésérzékelő kikapcsolásához válassza az **Off (Ki)** beállítást.

MEGJEGYZÉS: A 2021 augusztusa utáni gyártású monitorokon az asztalvilágítás csak a képernyőn megjelenő menüben kapcsolható be és ki.

Reset Personalization (Személyre szabott beállítások törlése)

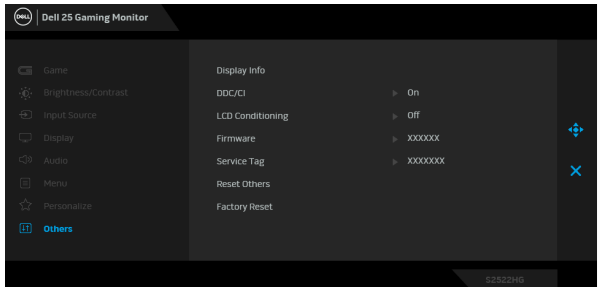
A **Personalize (Személyre szabás)** menüben megadott összes beállítás visszaállítása a gyári értékre.





Others (Egyebek)

Ebben a menüben többek közt a **DDC/CI** és az **LCD Conditioning (LCD kondicionálása)** beállítás módosítható.

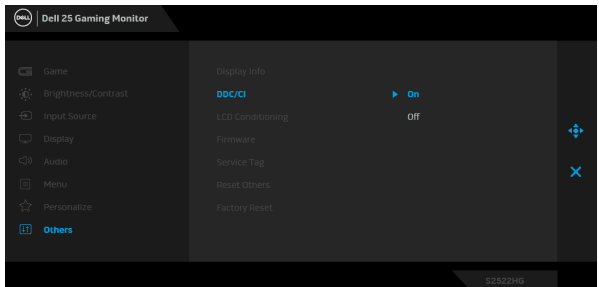


Display Info (Kijelző adatai)

A monitor érvényben lévő beállításainak megjelenítése.

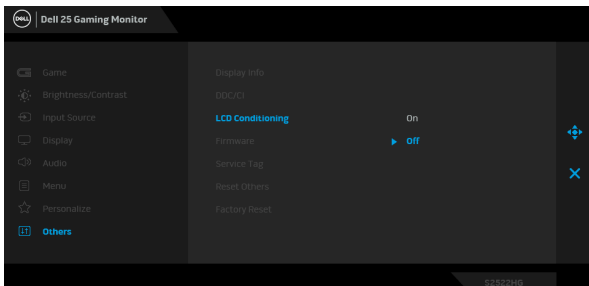
DDC/CI

A **DDC/CI** (Display Data Channel/Command Interface, kijelzői adatcsatorna/parancsinterfész) teszi lehetővé a monitor beállításainak (pl. fényerő, színegyensúly) a számítógépen futó szoftverből történő módosítását. Ez a funkció az **Off (Ki)** értéket választva letiltható. A lehető legjobb és legkényelmesebb működés érdekében javasoljuk, hogy engedélyezze ezt a funkciót.



LCD Conditioning (LCD kondicionálása)

A kép enyhébb mértékű beégésének megszüntetésére alkalmas. A beégés mértékétől függően eltarthat némi ideig a program lefuttatása. Ez a funkció az **On (Be)** értéket választva engedélyezhető.



Firmware

A monitoron futó firmware verziójának megjelenítése.

Service Tag (Szolgáltatási sorozatszám)

A monitor szolgáltatási sorozatszámának („szervizcímkéjének”) megjelenítése. Erre az azonosítóra lesz szüksége, amikor telefonos támogatást kér, ellenőrizni kívánja a garancia állapotát, újabb illesztőprogramokat szeretne letölteni a Dell weboldaláról stb.

Reset Others (Egyebek alapállapotba állítás)

Az **Others (Egyebek)** menüben elérhető összes beállítás visszaállítása gyári alapértékre.

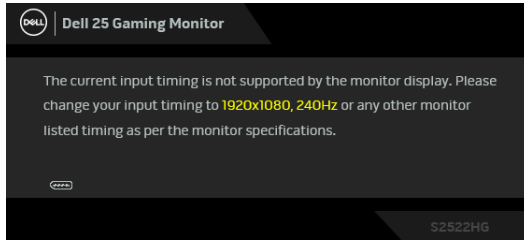
Factory Reset (Gyári alapbeállítások)

Az összes előbeállítás visszaállítása a gyári értékekre.



A képernyőn megjelenő figyelmeztető üzenet

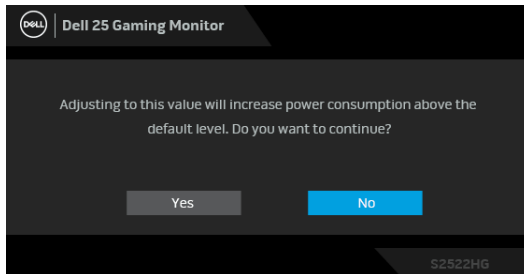
Ha a monitor nem támogat egy bizonyos felbontást, a következő üzenet jelenik meg:



Ez azt jelenti, hogy a monitor nem tud szinkronizálni a számítógéptől kapott jelhez. A monitor által támogatott vízszintes és függőleges frekvenciatartományokat lásd: [A monitor technikai jellemzői](#). A javasolt mód az 1920 x 1080.

MEGJEGYZÉS: A bemeneti jeltől függően az üzenet kissé eltérő lehet.

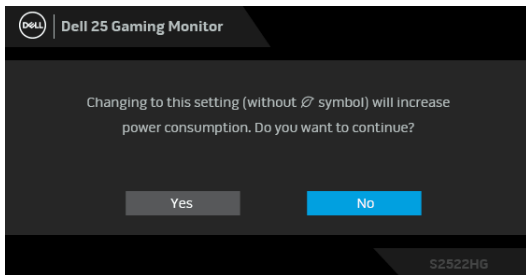
Amikor először növeli a **Brightness (Fényerő)** az alapértelmezettnél nagyobbra, a következő üzenet jelenik meg:



MEGJEGYZÉS: Ha Yes (Igen) választ ad, a Brightness (Fényerő) következő megváltoztatásakor már nem jelenik meg az üzenet.

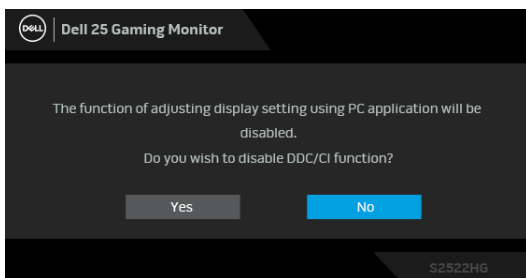


Az **USB**-beállítások első megváltoztatásakor az alábbi üzenet jelenik meg:

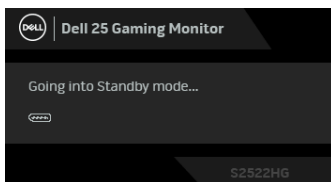


MEGJEGYZÉS: Ha Yes (Igen) választ ad, az USB-beállítások következő megváltoztatásakor már nem jelenik meg az üzenet. Ha gyári alapállapotba állítja a készüléket, az üzenet újra megjelenik.

A **DDC/CI** funkció letiltásakor a következő üzenet látható:



Amikor a monitor **készenléti** módba kapcsol, a következő üzenet válik láthatóvá:

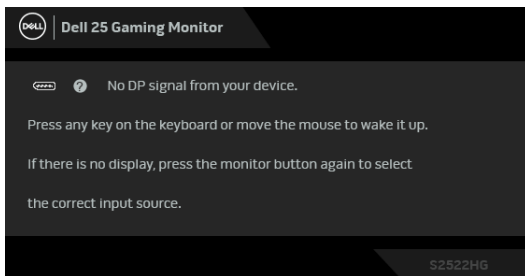


Ha el szeretné érni az **OSD** funkcióit, akkor aktiválja a számítógépet és ébressze fel a monitort.

MEGJEGYZÉS: A bemeneti jeltől függően az üzenet kissé eltérő lehet.

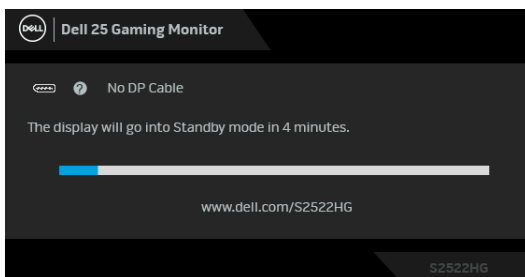


Az OSD csak normál működési módban érhető el. Ha készenléti módban megnyomja bármelyik a be- és kikapcsoló gombtól eltérő gombot, a kiválasztott bemenettől függően az alábbi üzenet jelenik meg:



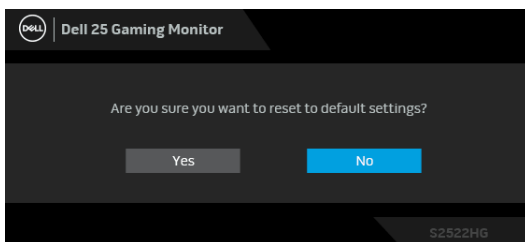
MEGJEGYZÉS: A bemeneti jeltől függően az üzenet kissé eltérő lehet.

Függetlenül attól, hogy a HDMI- vagy a DP-bemenet van kiválasztva, ha a megfelelő kábel nincs csatlakoztatva, az alábbi lebegő párbeszédpanel válik láthatóvá.



MEGJEGYZÉS: A bemeneti jeltől függően az üzenet kissé eltérő lehet.

A **Factory Reset (Gyári alapbeállítások)** kiválasztásakor a következő üzenet jelenik meg:

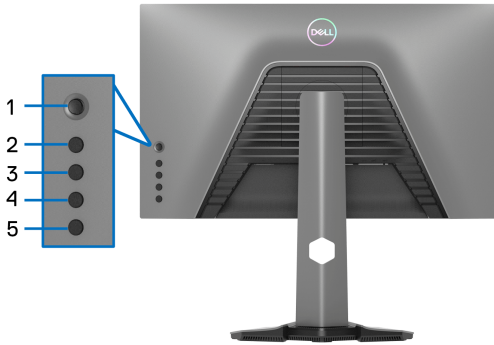


További információ: [Hibaelhárítás](#).




A hátoldali gombok zárolása

A hátoldali gombok zárolhatók, amivel megakadályozható a képernyőn megjelenő menü és/vagy a be- és kikapcsoló gomb használata.



A gomb(ok) zárolása:

1. Négy másodpercig tartsa nyomva az **5-ös gombot**, amíg meg nem jelenik egy menü a képernyőn.
2. Válassza az alábbi lehetőségek valamelyikét:
 - **Menu Buttons (Menügombok):** A képernyőn megjelenő menü összes gombjának zárolása, a be- és kikapcsoló gomb kivételével.
 - **Power Button (Be- és kikapcsoló gomb):** Csak a be- és kikapcsoló gomb zárolása.
 - **Menu + Power Buttons (Menü és be- és kikapcsoló gomb):** Az összes hátoldali gomb zárolása.

A gombok zárolásának feloldásához tartsa négy másodpercig nyomva az **5-ös gombot**, amíg meg nem jelenik egy menü a képernyőn. A **nyitott lakat ikont**  kiválasztva oldhatja fel a gombokat.



A maximális felbontás beállítása

 **MEGJEGYZÉS: A tényleges lépések kismértékben eltérők lehetnek, attól függően, hogy melyik Windows-verziót használja.**

A monitor maximális felbontásának beállítása:

Windows® 7, Windows® 8 és Windows® 8.1 használatakor:

1. Windows® 8 és Windows® 8.1 esetében az Asztal csempével váltson át a klasszikus asztalra.
2. Kattintson az egér jobb gombjával az asztalra, majd kattintson a **Képernyőfelbontás** menüpontra.
3. Ha több monitor is csatlakoztatva van, válassza az **S2522HG** típusút.
4. A **Képernyőfelbontás** legördülő listáról válassza az **1920 x 1080** elemet.
5. Kattintson az **OK** gombra.

Windows® 10 használatakor:

1. Kattintson az egér jobb gombjával az asztalra, majd kattintson a **Képernyő-beállítások** menüpontra.
2. Ha több monitor is csatlakoztatva van, válassza az **S2522HG** típusút.
3. A **Felbontás** legördülő listáról válassza az **1920 x 1080** elemet.
4. Kattintson a **Módosítások megtartása** elemre.

A maximális képsebesség beállítása

 **MEGJEGYZÉS: A tényleges lépések kismértékben eltérők lehetnek, attól függően, hogy melyik Windows-verziót használja.**

A monitor maximális képsebességének beállítása:

Windows® 7, Windows® 8 és Windows® 8.1 használatakor:

1. Windows® 8 és Windows® 8.1 esetében az Asztal csempével váltson át a klasszikus asztalra.
2. Kattintson az egér jobb gombjával az asztalra, majd kattintson a **Képernyőfelbontás** menüpontra.
3. Ha több monitor is csatlakoztatva van, válassza az **S2522HG** típusút.
4. Kattintson a **Speciális beállítások** hivatkozásra.
5. Kattintson a **Monitor** fülre.
6. A **Képernyő-frissítési gyakoriság** legördülő listáról válassza a **240 Hertz** elemet.
7. Kattintson az **OK** gombra.



Windows® 10 használatakor:

1. Kattintson az egér jobb gombjával az asztra, majd kattintson a **Képernyő-beállítások** menüpontra.
2. Kattintson a **Speciális megjelenítési beállítások** hivatkozásra.
3. Ha több monitor is csatlakoztatva van, válassza az **S2522HG** típusút.
4. Kattintson az **Adaptertulajdonságok megjelenítése** hivatkozásra.
5. Kattintson a **Monitor** fülre.
6. A **Képernyő-frissítési gyakoriság** legördülő listáról válassza a **240 Hertz** elemet.
7. Kattintson az **OK** gombra.

Ha a listán nem szerepel az 1920 x 1080, mint választási lehetőség, akkor frissítenie kell a grafikus vezérlő illesztőprogramját. A számítógéptől függően hajtsa végre az alábbi műveletek egyikét:

Ha Dell asztali vagy hordozható számítógépet használ:

- Nyissa meg a <https://www.dell.com/support> címet, adja meg a szolgáltatási sorozatszámot, majd töltsse le a grafikus vezérlő legújabb illesztőprogramját.

Ha nem a Dell által gyártott számítógépet (akár asztali, akár hordozható) használ:

- Látogasson el a számítógép gyártójának támogatási oldalára, majd töltsse le a grafikus vezérlő legújabb illesztőprogramját.
- Látogasson el a grafikus kártya gyártójának webhelyére, majd töltsse le a kártya legújabb illesztőprogramját.



A képernyő döntése és emelése

MEGJEGYZÉS: Az alábbi útmutatás csak arra az esetre vonatkozik, amikor a monitort a mellékelt állványon kívánja használni. Ha egyéb forrásból származó állványt szeretne felszerelni, akkor kövesse az állványhoz mellékelt szerelési útmutatást.

Döntés és elfordítás

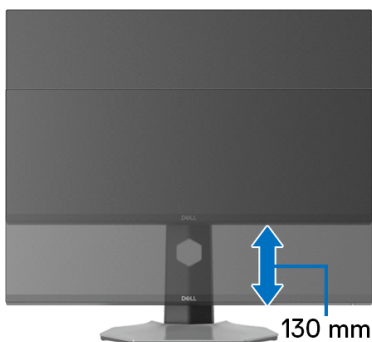
A monitor állványa a döntési és a forgatási funkciójával lehetővé teszi a lehető legkényelmesebb betekintési szög elérését.



MEGJEGYZÉS: Gyárilag az állvány nincs össze- és felszerelve a monitorra.

Emelés

MEGJEGYZÉS: Az állvány 130 mm-nyi emelést tesz lehetővé. A képernyő megemelését az alábbi ábra szemlélteti.



A kijelző elforgatása

A képernyő elforgatása előtt győződjön meg arról, hogy teljesen felemelte és felfelé döntötte a képernyőt; ezzel elkerülheti a képernyő alsó élének beütését.



Elforgatás az óramutató járásával megegyező irányba



Elforgatás az óramutató járásával ellentétes irányba




- MEGJEGYZÉS:** Ha a Képernyő elforgatása funkciót (vagyis a fekvő és az álló mód közötti váltást) Dell számítógéppel szeretné használni, akkor szüksége lesz a grafikus vezérlő frissített illesztőprogramjára, ami nincs mellékelve a monitorhoz. A grafikus vezérlő illesztőprogramjának letöltéséhez nyissa meg a www.dell.com/support oldalt, majd a Letöltés és a Video-illesztőprogramok részen keresse meg a legújabb illesztőprogramot.
- MEGJEGYZÉS:** Az álló mód használatakor előfordulhat, hogy a grafikus alrendszer erőteljesen igénybe vevő alkalmazások (pl. 3D játékok) futtatásakor teljesítménycsökkenést észlel.




A rendszer elforgatási beállításainak megváltoztatása

A képernyő elforgatása után az alábbi eljárással módosítani kell a rendszer képernyő-elforgatási beállításait.

 **MEGJEGYZÉS: Ha nem a Dell által gyártott számítógéppel használja a monitort, akkor a grafikus vezérlő vagy a számítógép gyártójának weboldaláról tájékozódhat arról, hogy hogyan lehet elforgatni a képernyő tartalmát.**

A képernyő-elforgatási beállítások megváltoztatása:

1. Kattintson az egér jobb gombjával az asztalra, majd kattintson a **Tulajdonságok** menüpontra.
2. Váltson át a **Beállítások** lapra, majd kattintson a **Speciális** elemre.
3. Ha ATI grafikus kártyát használ, váltson át az **Elforgatás** lapra, majd adja meg a kívánt beállításokat.
4. Ha NVIDIA grafikus kártyával rendelkezik, kattintson az **NVIDIA** fülre, a bal oldali oszlopban válassza az **NVRotate** lehetőséget, majd adja meg a megfelelő beállításokat.
5. Ha Intel[®] grafikus kártyát használ, akkor váltson át az **Intel** grafika lapra, kattintson a **Grafikus tulajdonságok** elemre, váltson át az **Elforgatás** lapra, majd adja meg az elforgatási beállításokat.

 **MEGJEGYZÉS: Ha nem láthatók az elforgatási beállítások, vagy az elforgatás nem működik megfelelően, akkor a www.dell.com/support címről töltsse le a grafikus kártya legújabb illesztőprogramját.**



Hibaelhárítás

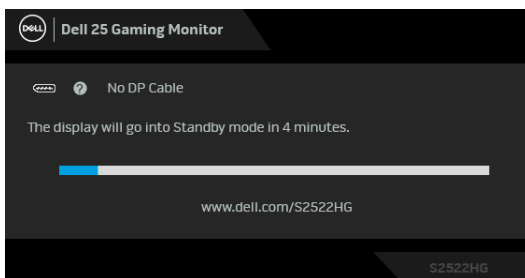
⚠ FIGYELMEZTETÉS: Mielőtt megkezdené a jelen szakaszban szereplő műveletek bármelyikét, tanulmányozza a [Biztonsági útmutatás](#) szakaszt.

Önteszt

A monitor rendelkezik egy önteszt funkcióval, amellyel ellenőrizhető a működése. Ha a monitor megfelelően össze van kötve a számítógéppel, a képernyő mégis sötét marad, akkor az alábbi lépésekkel futtathatja le a monitor öntesztjét:

1. Kapcsolja be a monitort és a számítógépet is.
2. Húzza ki a videokábelt a számítógépből. Az önteszt megfelelő lefutása érdekében az összes digitális kábelt húzza ki a számítógépből.
3. Kapcsolja be a monitort.

✍ MEGJEGYZÉS: Fekete háttéren egy párbeszédpanel jelenik meg a képernyőn, ha a monitor nem érzékel videojelet, de egyébként megfelelően működik. Az önteszt futtatása alatt az állapotjelző LED fehéren (alapértelmezett szín), az asztalvilágítás pedig világoskék színnel (alapértelmezett szín) világít.



✍ MEGJEGYZÉS: A bemeneti jeltől függően az üzenet kissé eltérő lehet.

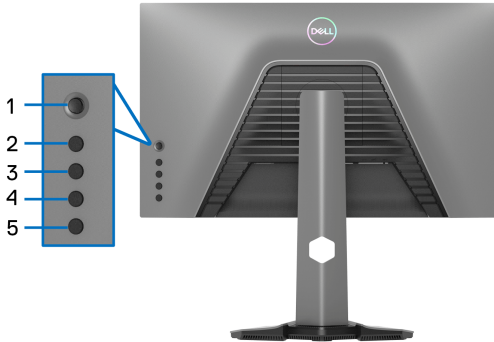
4. Ez a jelzés normál működéskor is megjelenhet, ha megszakad a videokábel kapcsolata, vagy megsérül a kábel.
5. Kapcsolja ki a monitort és csatlakoztassa újra a videokábelt. Ezt követően kapcsolja be a számítógépet és a monitort is.

Ha a képernyő a fenti eljárás elvégzése után is üres marad, akkor ellenőrizze a számítógépet és annak videovezérlőjét. A monitor megfelelően működik.




Beépített diagnosztika

A monitor beépített diagnosztikai eszközzel rendelkezik, amellyel eldönthető, hogy a képernyőn látható rendellenesség oka a monitor vagy a számítógép/videokártya oldalán keresendő.



A beépített diagnosztika futtatása:

1. Ellenőrizze, hogy tiszta-e a monitor (nincs-e por a képernyő felületén).
2. Négy másodpercig tartsa nyomva az **5-ös gombot**, amíg meg nem jelenik egy menü a képernyőn.
3. A botkormánnyal jelölje ki a **Diagnostics (Diagnosztika)**  pontot, majd a botkormánnyt megnyomva indítsa el a diagnosztikát. Egy szürke képernyő jelenik meg.
4. Vizsgálja meg, hogy látható-e hiba vagy rendellenesség.
5. Nyomja meg újra a botkormánnyt, ekkor egy vörös képernyő jelenik meg.
6. Vizsgálja meg, hogy látható-e hiba vagy rendellenesség.
7. Ismétlje meg az 5. és a 6. lépést, és a megjelenő zöld, kék, fekete és fehér képernyőt is vizsgálja meg. Jegyezze fel az esetleges rendellenességeket és hibákat.

A teszt utolsó lépése egy szöveges képernyő megjelenítése. A kilépéshez nyomja meg a botkormánnyt.

Ha semmilyen rendellenességet nem talált a képernyőn a beépített diagnosztikai eszközzel, akkor a monitor megfelelően működik. Ellenőrizze a videokártyát és a számítógépet.



Gyakori problémák

Az alábbi táblázatban a monitorral kapcsolatos gyakoribb problémákat és azok megoldását foglaltuk össze:

| Gyakori jelenségek | Észlelt tünet | Lehetséges megoldások |
|---|------------------------------------|--|
| Nincs kép/az állapotjelző LED nem világít | Nincs kép | <ul style="list-style-type: none">• Győződjön meg arról, hogy megfelelően csatlakoztatta és rögzítette a monitor és a számítógép közötti videokábel.• Valamilyen másik elektromos készülékkel ellenőrizze, hogy megfelelően működik-e az elektromos csatlakozóaljzat.• Ellenőrizze, hogy teljesen benyomta-e a be- és kikapcsoló gombot.• Ellenőrizze, hogy a megfelelő bemeneti forrást választotta-e ki az Input Source (Bemeneti forrás) menüben. |
| Nincs kép/az állapotjelző LED világít | Nincs kép vagy elégtelen a fényerő | <ul style="list-style-type: none">• A képernyőn megjelenő menüben növelje a fényerőt és a kontrasztot.• Indítsa el az öntesztet (lásd: Önteszt).• Ellenőrizze, nincs-e meghajlott vagy törött érintkező a videokábel csatlakozójában.• Futtassa a beépített diagnosztikát.• Ellenőrizze, hogy a megfelelő bemeneti forrást választotta-e ki az Input Source (Bemeneti forrás) menüben. |



| | | |
|----------------------------------|--|--|
| Gyenge a fókuszt | A kép elmosódott, homályos vagy szellemképes | <ul style="list-style-type: none"> • Távolítsa el a videohosszabbító kábelt. • Állítsa vissza a monitort a gyári alapállapotba. • Állítsa át a videó felbontását a helyes képarányra. |
| Remeg, „zizeg” a kép | Finom mozgásoknál hullámhatás látható | <ul style="list-style-type: none"> • Állítsa vissza a monitort a gyári alapállapotba. • Ellenőrizze a környezeti adottságokat. • Másik helyiségben is próbálja ki a monitort. |
| Egyes képpontok hiányoznak | Pöttyök láthatók az LCD-képernyőn | <ul style="list-style-type: none"> • Kapcsolja ki, majd kapcsolja be újra a monitort. • Az, hogy egyes képpontok folyamatosan ki vannak kapcsolva, az LCD technológia jellegéből fakadó hiányosság. • A Dell monitorok minőségével és a képpontjaikra vonatkozó garanciavállalással kapcsolatban lásd a Dell támogatási webhelyét: www.dell.com/pixelguidelines |
| Egyes képpontok beragadtak | Fényes foltok láthatók az LCD-kijelzőn | <ul style="list-style-type: none"> • Kapcsolja ki, majd kapcsolja be újra a monitort. • Az, hogy egyes képpontok folyamatosan ki vannak kapcsolva, az LCD technológia jellegéből fakadó hiányosság. • A Dell monitorok minőségével és a képpontjaikra vonatkozó garanciavállalással kapcsolatban lásd a Dell támogatási webhelyét: www.dell.com/pixelguidelines |
| Fényerővel kapcsolatos problémák | Túl halvány vagy túl fényes a kép | <ul style="list-style-type: none"> • Állítsa vissza a monitort a gyári alapállapotba. • A képernyőn megjelenő menüben módosítsa a fényerőt és a kontrasztot. |



| | | |
|---|---|--|
| Geometriai torzulás látható | A kép nem középen jelenik meg | Állítsa vissza a monitort a gyári alapállapotba. |
| Vízszintes vagy függőleges vonalak láthatók | Vonal vagy vonalak láthatók a képernyőn | <ul style="list-style-type: none"> • Állítsa vissza a monitort a gyári alapállapotba. • Indítsa el az öntesztet (lásd: Önteszt), és ellenőrizze, hogy a vonalak önteszt módban is láthatók-e. • Ellenőrizze, nincs-e meghajlott vagy törött érintkező a videokábel csatlakozójában. • Futtassa a beépített diagnosztikát. |
| Szinkronizálási problémák | A kép zavaros, szétesett | <ul style="list-style-type: none"> • Állítsa vissza a monitort a gyári alapállapotba. • Indítsa el az öntesztet (lásd: Önteszt), és ellenőrizze, hogy a vonalak önteszt módban is láthatók-e. • Ellenőrizze, nincs-e meghajlott vagy törött érintkező a videokábel csatlakozójában. • Indítsa újra a számítógépet csökkentett módban. |
| Biztonsággal kapcsolatos problémák | Füst vagy szikrázás észlelhető | <ul style="list-style-type: none"> • Semmilyen hibaelhárítást ne végezzen. • Azonnal lépjen kapcsolatba a Dell-lel. |
| Átmeneti problémák | A monitor ki-be kapcsol | <ul style="list-style-type: none"> • Győződjön meg arról, hogy megfelelően csatlakoztatta és rögzítette a monitor és a számítógép közötti videokábelt. • Állítsa vissza a monitort a gyári alapállapotba. • Indítsa el az öntesztet (lásd: Önteszt), és ellenőrizze, hogy az átmeneti hiba önteszt módban is jelentkezik-e. |



| | | |
|---|---|---|
| Hiányzik egy szín | Hiányzik egy szín a képről | <ul style="list-style-type: none"> • Végeztessen öntesztet a monitorral. • Győződjön meg arról, hogy megfelelően csatlakoztatta és rögzítette a monitor és a számítógép közötti videokábelt. • Ellenőrizze, nincs-e meghajlott vagy törött érintkező a videokábel csatlakozójában. |
| Hibás szín | Hibásan jelennek meg a színek | <ul style="list-style-type: none"> • A képernyőn megjelenő menü Game (Játék) / Preset Modes (Előbeállított módok) pontjában módosítsa az előbeállításokat. • A képernyőn megjelenő menü Game (Játék) / Custom Color (Egyéni szín) pontjában módosítsa a Gain (Erősítés)/Offset (Eltolás)/Hue (Színárnyalat)/Saturation (Telítettség) értékét. • A képernyőn megjelenő menü Display (Kijelző) / Input Color Format (Bemeneti színformátum) pontjában váltson át RGB vagy YCbCr/YPbPr formátumra. • Futtassa a beépített diagnosztikát. |
| Egy hosszú ideig változatosan kép beégett a képernyőn | A változatlan kép halvány árnyéka jelenik meg a képernyőn | <ul style="list-style-type: none"> • Állítsa be úgy a rendszert, hogy ha nem használja, akkor néhány perc után kapcsoljon ki a monitor. A vonatkozó beállítások Windows rendszeren az energiagazdálkodási beállítások, Mac esetében pedig az energiatakarékossági beállítások között érhetők el. • Alternatív megoldásként dinamikusan változó képernyőkímélőt is használhat. |



A termékre jellemző problémák

| Gyakori jelenségek | Észlelt tünet | Lehetséges megoldások |
|--|--|--|
| Túl kicsi a kép | A kép a képernyő közepén jelenik meg, de nem tölti ki a teljes képernyőt | <ul style="list-style-type: none"> A képernyőn megjelenő menü Display (Kijelző) pontjában ellenőrizze az Aspect Ratio (Képarány) beállítást. Állítsa vissza a monitort a gyári alapállapotba. |
| Nem módosíthatók a monitor beállításai a hátoldali gombokkal | Nem jelenik meg a képernyőn megjelenő menü | <ul style="list-style-type: none"> Kapcsolja ki a monitort, húzza ki, majd dugja vissza a tápkábel, végül kapcsolja be a monitort. Lehetséges, hogy zárolva van a képernyőn megjelenő menü. A feloldáshoz tartsa négy másodpercig nyomva a botkormány alatti negyedik gombot (amely alapesetben a Brightness/Contrast (Fényerő/Kontraszt) gyorsgombja). |
| Nincs bemeneti jel a kezelőszervek megnyomásakor | Nincs kép, a LED fehéren világít | <ul style="list-style-type: none"> Ellenőrizze a jel forrást. Ellenőrizze, hogy nincs-e energiatakarékos módban a számítógép; ehhez mozgassa meg az egeret vagy nyomja le a billentyűzet valamelyik billentyűjét. Ellenőrizze a jelkábel csatlakozását. Szükség esetén húzza ki és dugja vissza a jelkábel. Állítsa alapállapotba a számítógépet vagy videolejátszót. |
| A kép nem tölti ki a teljes képernyőt | A kép nem tölti ki teljes magasságában vagy szélességében a képernyőt | <ul style="list-style-type: none"> A DVD-k esetében a különböző videoformátumokban használt eltérő képarány miatt előfordulhat, hogy teljes képernyőn jelenik meg a kép. Futtassa a beépített diagnosztikát. |



Az USB-csatlakozással kapcsolatos problémák

| Gyakori jelenségek | Észlelt tünet | Lehetséges megoldások |
|--|---|--|
| Nem működik az USB-kapcsolat | Nem működnek az USB-s perifériák | <ul style="list-style-type: none">• Ellenőrizze, hogy be van-e csatlakozva a monitor.• Csatlakoztassa újra a számítógéphez menő kábelt.• Csatlakoztassa újra az USB-s perifériákhoz menő kábeleket.• Kapcsolja ki, majd kapcsolja be újra a monitort.• Indítsa újra a számítógépet.• Egyes USB-s eszközök – például a hordozható merevlemez meghajtók – nagyobb áramfelvétellel működnek. Az ilyen eszközöket közvetlenül a számítógéphez csatlakoztassa. |
| Lassú a SuperSpeed USB 5 Gb/s (USB 3.2 Gen1) kapcsolat | A SuperSpeed USB 5 Gb/s (USB 3.2 Gen1) perifériák lassan vagy egyáltalán nem működnek | <ul style="list-style-type: none">• Ellenőrizze, hogy a számítógép támogatja-e a SuperSpeed USB 5 Gb/s (USB 3.2 Gen1) technológiát.• Egyes számítógépeken USB 3.2, USB 2.0 és USB 1.1 portok találhatóak. Ellenőrizze, hogy a megfelelő USB-portot használja-e.• Csatlakoztassa újra a számítógéphez menő kábelt.• Csatlakoztassa újra az USB-s perifériákhoz menő kábeleket.• Indítsa újra a számítógépet. |



| | | |
|---|--|---|
| USB 3.2 eszköz csatlakoztatásakor leáll a vezeték nélküli USB-s perifériák működése | A vezeték nélküli USB-s perifériák lassan válaszolnak, vagy csak az eszköz és az adó-vevő közötti távolság csökkentésekor működnek | <ul style="list-style-type: none">• Növelje az USB 3.2 perifériák és a vezeték nélküli USB-s adó-vevő közötti távolságot.• A vezeték nélküli USB-s adó-vevőt tegye a lehető legközelebb a vezeték nélküli USB-s perifériákhoz.• USB-hosszabbító segítségével tegye a vezeték nélküli USB-s adó-vevőt a lehető legmesszebb az USB 3.2 porttól. |
|---|--|---|



Függelék

FIGYELMEZTETÉS: Biztonsági útmutatás

 **FIGYELMEZTETÉS: A jelen dokumentációban szereplőktől eltérő vezérlések, beállítások vagy eljárások alkalmazása áramütéshez, áramütés veszélyéhez és mechanikai veszély kialakulásához vezethet.**

A biztonsági útmutatással kapcsolatos tudnivalókat lásd a biztonsági, környezetvédelmi és szabályozói információk között.

FCC megjegyzések (csak USA) és egyéb szabályozói információk

A FCC megjegyzéseket és az egyéb szabályozói információkat lásd a vonatkozó weboldalon, amely a www.dell.com/regulatory_compliance címen érhető el

Kapcsolatfelvétel a Dell-lel

Az Egyesült Államok területén tartózkodó felhasználók a 800-WWW-DELL (800-999-3355) számot hívhatják.

 **MEGJEGYZÉS: Ha nincs aktív internetkapcsolata, akkor az elérhetőségi adatokat a vásárláskor készült számlán, a szállítólevélen, a blokkon vagy a Dell termékkatalógusában találhatja meg.**

A Dell többféle online és telefonos támogatási lehetőséget és szolgáltatást biztosít. Ezek elérhetősége országtól és terméktől függ. Előfordulhat, hogy az Ön tartózkodási helyén bizonyos szolgáltatások nem érhetőek el.

- Online műszaki segítség — www.dell.com/support/monitors
- Kapcsolatfelvétel a Dell-lel — www.dell.com/contactdell

EU-s termékadatbázis energiafogyasztási adatokkal és a termékek információs lapjával

S2522HG: <https://eprel.ec.europa.eu/qr/523345>

