




# **Alienware AW2521HFA/ AW2521HFLA bildskärm Bruksanvisning**

**Modell: AW2521HFA/AW2521HFLA**  
**Regelverksmodell: AW2521HFb**

**A L I E N W A R E™** 

# Anmärkningar, försiktighetsanvisningar och varningar

-  **ANMÄRKNING:** En ANMÄRKNING innebär viktig information som hjälper dig att använda din dator på bästa sätt.
-  **FÖRSIKTIGHETSANVISNING:** En FÖRSIKTIGHETSANVISNING innebär risk för skada på maskinvara eller dataförlust om anvisningarna inte efterföljs.
-  **ARNING:** En VARNING innebär risk för materiella skador, personskador eller livsfara.

© 2020 Dell Inc. eller dess dotterbolag. Med ensamrätt. Dell, EMC och övriga varumärken är varumärken som tillhör Dell Inc. eller dess dotterbolag. Övriga varumärken kan vara varumärken som tillhör sina respektive ägare

2020 - 12

Rev. A01

# Innehåll

<b>Om bildskärmen</b> .....	<b>6</b>
Kartongens innehåll .....	6
Produktens egenskaper .....	8
Identifiering av delar och kontroller .....	9
Vy framifrån .....	9
Vy bakifrån .....	10
Vy bakifrån och underifrån .....	11
Bildskärmens specifikationer .....	13
Upplösningsspecifikationer .....	14
Videolägen som stöds .....	15
Förinställda bildvisningslägen .....	15
Elspecifikationer .....	16
Fysiska egenskaper .....	17
Miljöegenskaper .....	18
Stift-tilldelning .....	19
Plug and Play-kompatibilitet .....	21
USB-gränssnitt (universell seriebuss) .....	21
USB uppströmskontakt .....	21
USB nedströmskontakt .....	22
USB-portar .....	22
Kvalitets- och pixelpolicy för LCD-skärmar .....	23
Riktlinjer för underhåll .....	23
Rengöring av bildskärmen .....	23
<b>Installera bildskärmen</b> .....	<b>24</b>
Fästa bildskärmsstativet .....	24
Ansluta datorn .....	29
Ta bort bildskärmens stativ .....	30

VESA-väggmontering (tillval).....	32
<b>Användning av bildskärmen .....</b>	<b>33</b>
Sätta på bildskärmen.....	33
Med hjälp av joystick-styrenheten .....	33
Använda kontrollerna på baksidepanelen .....	34
Använda menyn på skärmen (OSD-menyn) .....	35
Öppna menysystemet .....	35
OSD-varningsmeddelande .....	48
Låsa kontrollerna på baksidepanelen .....	51
Ställa in högsta möjliga upplösning.....	52
Använda lutning, svängning och vertikal förlängning ....	53
Lutnings- och svängningsförlängningar .....	53
Vertikal förlängning .....	53
Roter bildskärmen .....	54
Roter medurs .....	54
Roter moturs .....	55
Justera inställningarna för rotation av bildskärm i din dator .....	56
<b>Använda appen AlienFX .....</b>	<b>57</b>
Nödvändiga krav .....	57
Installera AWCC via Windows update.....	57
Installera AWCC från Dells supportwebbplats .....	57
Navigera i AlienFX-fönstret .....	58
Skapa ett tema .....	60
Ställa in belysningseffekter .....	61
<b>Felsökning .....</b>	<b>64</b>
Självttest.....	64
Inbyggd diagnostik .....	65
Vanliga problem.....	66
Produktspecifika problem .....	68


Specifika problem med USB (universell seriebuss) .....	69
<b>Bilaga .....</b>	<b>71</b>
FCC-meddelanden (endast USA) och övrig regelverksinformation .....	71
Kontakta Dell .....	71
EU:s produktdatabas för energimärkning och produktinformationsblad .....	71






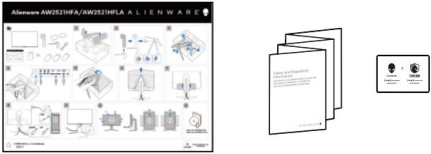
# Om bildskärmen

## Kartongens innehåll

Bildskärmen levereras med de komponenter som visas nedan. Om någon komponent saknas ska du kontakta Dell teknisk support. För ytterligare information, se [Kontakta Dell](#).

**ANMÄRKNING:** Vissa komponenter kan vara tillval och medföljer därför inte bildskärmen. Vissa funktioner eller medietyper kanske inte är tillgängliga i vissa länder.

Bild av komponent	Beskrivning av komponent
	Bildskärm
	Stativarm
	Stativfot

	<p>I/O-panel</p>
	<p>Strömkabel (varierar från land till land)</p>
	<p>DisplayPort-kabel (DisplayPort till DisplayPort)</p>
	<p>HDMI-kabel</p>
	<p>USB 3.0 uppströms-kabel (aktiverar USB-portarna på bildskärmen)</p>
	<ul style="list-style-type: none"> <li>▪ Snabbguide</li> <li>▪ Information om säkerhet, miljö och föreskrifter</li> <li>▪ Välkomstbrev från Alienware</li> </ul>

## Produktens egenskaper

**Alienware 25 Gaming**-bildskärmen är tillgänglig i två färgalternativ: *Månens mörka sida* (**AW2521HFA**) och *Månken* (**AW2521HFLA**). Båda bildskärmarna har en aktiv matris, tunnfilmstransistorer (TFT), flytande kristaller (LCD) och LED-bakgrundsbelysning.

Bildskärmens egenskaper inbegriper:

- 62,2 cm (24,5 tum) visningsbart område (diagonalt). Upplösning: Upp till 1920 x 1080 via DisplayPort och HDMI med stöd för helskärm eller lägre upplösningar och stöd för hög bildhastighet på 240 Hz.
- NVIDIA® G-SYNC® Compatible Certification och AMD FreeSync™ Premium Technology minskar grafiska förvrängningar som skärmburstningar och hackande bild för en jämnare, mjukare spelupplevelse.
- Stöder extremt hög bildhastighet på 240 Hz och snabb responstid på 1 ms grått till grått i läget **Extreme (Extrem)\***.
- Färgomfång på sRGB 99%.
- Stöder lutning, svängning, rotation och höjdstyring.
- Löstagbart stativ och 100 mm Video Electronics Standards Association (VESA™) monteringshål för flexibla monteringsmöjligheter.
- Digitalt anslutningsbar med 1 DisplayPort och 2 HDMI-portar.
- Utrustad med 1 USB uppströmsport och 4 USB nedströmsportar.
- Stöder Plug-and-play om detta stöds av ditt operativsystem.
- Justering via OSD-menyer (On-Screen Display) gör det enkelt att konfigurera och optimera skärmen.
- AW2521HFA/AW2521HFLA erbjuder förvalslägen som FPS (förstapersonsskjutspele), MOBA/RTS (realtidsstrategispele), RPG (rollspele), SPORTS (bilspelle) och tre anpassningsbara spellägen som användaren själv kan ställa in. Dessutom förbättrade spelfunktioner som Timer (Visningstid), Frame Rate (Bildhastighet) och Display Alignment (Skärmtillpassning) för att förbättra spelupplevelsen för gamers och ge bästa möjliga fördelar i spelet.
- ≤ 0,3 W i Vänteläge.
- Optimera ögonkomfort med flimmerfri skärm.

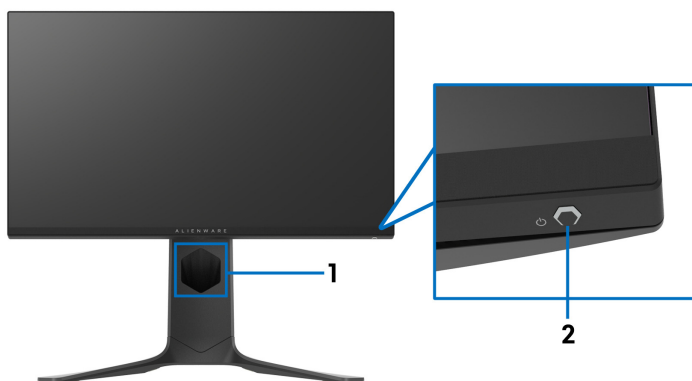
**⚠ VARNING: De potentiella långtidseffekterna av det blå ljus som avges av bildskärmen kan skada ögonen, inklusive ögontrötthet, digital påfrestning på ögonen, osv. Funktionen ComfortView är framtagen för att minska mängden blått ljus som avges från skärmen för att optimera visningskomforten för ögonen.**



\*1 ms grått-till-grått går att uppnå i läget **Extreme (Extrem)** för att minska rörelseinducerad suddighet och öka bildens responsivitet. Detta kan dock introducera vissa smärre men märkbara artefakter i bilden. Eftersom varje systemkonfiguration och varje spelares behov skiljer sig åt rekommenderar Alienware att användare experimenterar med de olika lägena för att hitta den inställning som passar just dem.

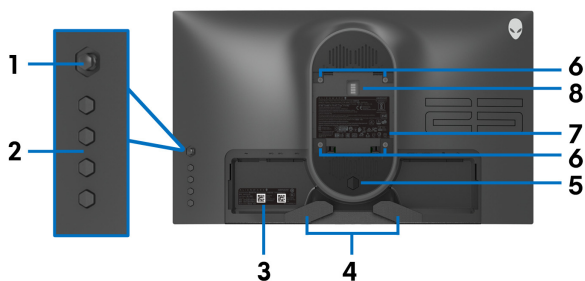
## Identifiering av delar och kontroller

### Vy framifrån

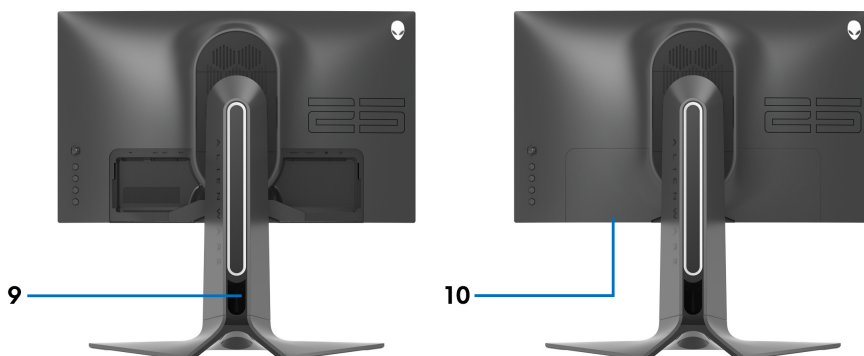


Nummer	Beskrivning	Användning
1	Hål för kabelhantering (på framsidan av stativet)	För att hålla kablarna ordentligt på plats.
2	Av/på-knapp (med strömindikatorlampa)	För att slå av och på bildskärmen. Fast blått sken anger att bildskärmen är påslagen och fungerar normalt. Blinkande vitt sken anger att bildskärmen befinner sig i Vänteläge.

## Vy bakifrån



## Vy bakifrån utan bildskärmsstativ

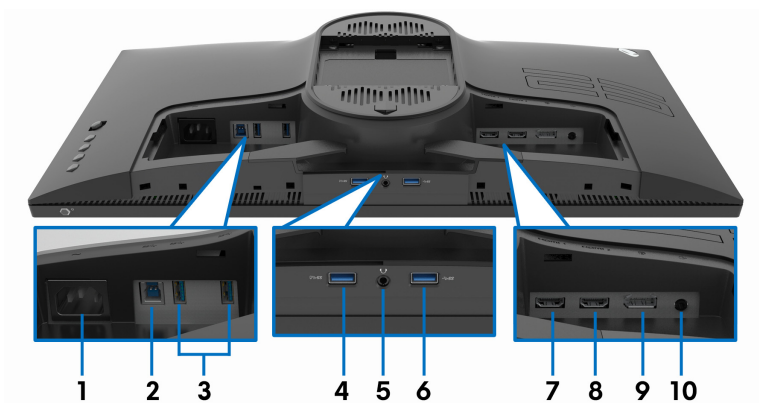


## Vy bakifrån med bildskärmsstativ

Nummer	Beskrivning	Användning
1	Joystick	Används för att styra OSD-menyn.
2	Funktionsknappar	För ytterligare information, se <a href="#">Användning av bildskärmen</a> .
3	Streckkodsetikett, serienummer och etikett med servicemärke	Använd numret på etiketten om du behöver kontakta Dell för teknisk support.
4	Klämmor för kabelhantering	För att hålla kablarna ordentligt på plats.
5	Stativlossningsknapp	Lossar stativet från bildskärmen.

<b>6</b>	VESA-monteringshål (100 mm x 100 mm - bakom VESA-skyddet)	För väggmontering av bildskärmen med VESA-kompatibel väggmonteringsatts (100 mm x 100 mm).
<b>7</b>	Regelverksetikett	Förteckning över regelverksmässiga godkännanden.
<b>8</b>	Dockningsanslutning för belysning	När stativhissen är ansluten till bildskärmen förser dockanslutningen ljusslingan på stativet med ström.
<b>9</b>	Hål för kabelhantering (på baksidan av stativet)	För att organisera kablar genom att mata dem genom hålet.
<b>10</b>	I/O-panel	Skyddar ingångs- och utgångsportarna.

## Vy bakifrån och underifrån



## Vy bakifrån och underifrån utan bildskärmsstativ

Nummer	Beskrivning	Användning
<b>1</b>	Anslutning för strömkabel	Anslut strömkabeln (medföljer bildskärmen).
<b>2</b>	USB uppströmsport	Anslut USB-kabeln (medföljer bildskärmen) till den här porten och din dator för att aktivera USB-portarna på din bildskärm.

<b>3</b>	USB 3.0-portar (2)	För anslutning av en USB-enhet.* <b>ANMÄRKNING:</b> För att använda de här portarna måste du ansluta USB-kabeln (medföljde bildskärmen) till USB-uppstömsporten på bildskärmen och till datorn.
<b>4</b>	USB 3.0-port med strömladdning	Anslut för att ladda USB-enhet.
<b>5</b>	Port för hörlurar	Anslut hörlurar eller högtalare. <b>FÖRSIKTIGHETSANVISNING: Att öka ljudutmatningen över 50% av volymkontrollen eller equalizern kan öka utspänningen till hörlurarna och därmed öka ljudtrycksnivån.</b>
<b>6</b>	USB 3.0-port	För anslutning av en USB-enhet.* <b>ANMÄRKNING:</b> För att använda de här portarna måste du ansluta USB-kabeln (medföljde bildskärmen) till USB-uppstömsporten på bildskärmen och till datorn.
<b>7</b>	HDMI-port (HDMI 1)	Anslut till en dator eller annan HDMI-utmatningsenhet.
<b>8</b>	HDMI-port (HDMI 2)	Anslut till en dator eller annan HDMI-utmatningsenhet.
<b>9</b>	DisplayPort	Anslut till en dator eller annan DisplayPort-utmatningsenhet.
<b>10</b>	Ljudutgång (line out-port)	Anslut dina högtalare. <b>ANMÄRKNING:</b> Denna port stöder inte hörlurar.

\*\*För att undvika signalstörningar rekommenderas du att inte ansluta någon annan USB-enhet till den närliggande porten, när en trådlös USB-enhet har anslutits till en USB nedströmsport.

## Bildskärmens specifikationer

<b>Modell</b>	<b>AW2521HFA/AW2521HFLA</b>
Skärmtyp	Aktiv matris - TFT LCD
Panelteknik	Snabb IPS
Bildförhållande	16:9
Synlig bildyta	
Diagonalt	622,28 mm (24,5 tum)
Bredd (aktivt område)	543,744 mm (21,41 tum)
Höjd (aktivt område)	302,616 mm (11,91 tum)
Totalt område	164545,63 mm <sup>2</sup> (255,04 tum <sup>2</sup> )
Pixelavstånd	0,2832 mm x 0,2802 mm
PPI (pixel per inch, bildpunkter per tum)	90
Tittvinkel	
Vertikal	178° (typvärde)
Horisontell	178° (typvärde)
Luminansutmatning	400 cd/m <sup>2</sup> (typvärde)
Kontrastförhållande	1000 till 1 (typvärde)
Frontplattans beläggning	Antireflexbehandlat främre polariseringsfilter (dis 25%, 3H)
Bakgrundsbelysning	WLED
Svarstid	<ul style="list-style-type: none"> <li>▪ 1 ms grått till grått i läget <b>Extreme (Extrem)*</b></li> <li>▪ 2 ms grått till grått i läget <b>Super Fast (Supersnabb)</b></li> <li>▪ 4 ms grått till grått i läget <b>Fast (Snabb)</b></li> </ul> <p>*En svarstid på 1 ms grått-till-grått går att uppnå i läget <b>Extreme (Extrem)</b> för att minska rörelseinducerad suddighet och öka bildens responsivitet. Detta kan dock introducera vissa mindre artefakter i bilden. Eftersom varje dators konfiguration och varje spelares behov skiljer sig åt rekommenderar Alienware att användare experimenterar med de olika lägena för att hitta den inställning som passar just dem.</p>

Färgdjup	16,78 miljoner färger
Färgomfång	sRGB 99% (typvärde)
Inbyggda enheter	<ul style="list-style-type: none"> <li>• USB 3.0 Super-Speed-nav (med 1 USB 3.0 uppströmsport)</li> <li>• 4 x USB 3.0 nedströmsport (inklusive 1 port som stöder strömladdning)</li> </ul>
Anslutningar	<ul style="list-style-type: none"> <li>• 1 x DisplayPort, version 1.2 (baktill)</li> <li>• 2 x HDMI-portar, version 2.0 (baktill)</li> <li>• 1 x USB 3.0 uppströmsport (baktill)</li> <li>• 3 x USB 3.0 nedströmsportar (längst ned: 1; baktill: 2)</li> <li>• 1 x USB 3.0-nedströmsport med BC1.2-laddningskapacitet på 2 A (maxvärde) (längst ned)</li> <li>• 1 x hörlursport (längst ned)</li> <li>• 1 x ljudutgång (line out-port) (baktill)</li> </ul>
Rambredd (bildskärmens kant till aktivt område)	
Överkant	5,27 mm
Vänster/Höger	5,27 mm/5,27 mm
Längst ned	14,19 mm
Justerbarhet	
Stativ för höjdjustering	0 till 130 mm
Vinkla	-5° till 21°
Sväng	-20° till 20°
Pivotera	-90° till 90°
Kompatibel med Dell Display Manager (DDM)	Snabbarrangera och andra nyckelfunktioner

## Upplösningsspecifikationer

Modell	AW2521HFA/AW2521HFLA	
	DisplayPort 1.2	HDMI 2.0
Horisontellt svpområde	255 till 255 kHz (automatiskt)	30 till 255 kHz (automatiskt)

Vertikalt svjepområde	48 till 240 Hz (automatiskt)	48 till 240 Hz (automatiskt)
Högsta förvalsupplösning	1920 x 1080 vid 240 Hz	1920 x 1080 vid 240 Hz

## Videolägen som stöds

<b>Modell</b>	<b>AW2521HFA/AW2521HFLA</b>
Videovisningskapacitet (uppspelning via HDMI & DisplayPort)	480i, 480p, 576i, 576p, 720p, 1080i, 1080p, FHD

## Förinställda bildvisningslägen

Bildvisningsläge	Horisontell frekvens (kHz)	Vertikal frekvens (Hz)	Pixelklocka (MHz)	Synkroniseringspolaritet (horisontell/vertikal)
VESA, 640 x 480	31,5	59,9	25,2	-/-
VESA, 640 x 480	37,5	75,0	31,5	-/-
IBM, 720 x 400	31,5	70,1	28,3	-/+
VESA, 800 x 600	37,9	60,3	40,0	+/+
VESA, 800 x 600	46,9	75,0	49,5	+/+
VESA, 1024 x 768	48,4	60,0	65,0	-/-
VESA, 1024 x 768	60,0	75,0	78,8	+/+
VESA, 1152 x 864	67,5	75,0	108,0	+/+
VESA, 1280 x 1024	64,0	60,0	108,0	+/+
VESA, 1280 x 1024	80,0	75,0	135,0	+/+
VESA, 1600 x 900	60,0	60,0	108,0	+/+
VESA, 1920 x 1080	67,5	60,0	148,5	+/+
1920 x 1080	137,3	120,0	285,5	+/-
1920 x 1080	166,6	144,0	346,5	+/-
1920 x 1080	278,1	240,0	567,4	+/-

 **ANMÄRKNING: Denna bildskärm stöder AMD FreeSync™ Premium Technology.**

## Elspecifikationer

Modell	AW2521HFA/AW2521HFLA
Signaler för videoinmatning	HDMI 2.0*/DisplayPort 1.2, 600 millivolt för varje differentiallinje, 100 ohm inimpedans per differentialpar.
AC-inspänning/ infrekvens/inströmstyrka	100 V växelspänning till 240 V växelspänning / 50 Hz eller 60 Hz $\pm$ 3 Hz / 1,5 A (typvärde)
Inkopplingsström	<ul style="list-style-type: none"><li>▪ 120 V: 30 A (max.) vid 0°C (kallstart)</li><li>▪ 240 V: 60 A (max.) vid 0°C (kallstart)</li></ul>
Strömförbrukning	<ul style="list-style-type: none"><li>▪ 0,2 W (Avstängt läge)<sup>1</sup></li><li>▪ 0,3 W (Vänteläge)<sup>1</sup></li><li>▪ 20,4 W (Påslaget läge)<sup>1</sup></li><li>▪ 72 W (Max.)<sup>2</sup></li><li>▪ 17,18 W (Pon)<sup>3</sup></li><li>▪ 55,52 kWh (TEC)<sup>3</sup></li></ul>

\*Stöder inte HDMI 2.0 tillvalsspecifikationen, inklusive Consumer Electronics Control (CEC), HDMI Ethernet Channel (HEC), Audio Return Channel (ARC), standard för 3D-format och -upplösningar och standard för 4K digitalbioupplösning.

<sup>1</sup> Enligt definitionen i EU 2019/2021 och EU 2019/2013.

<sup>2</sup> Maximal ljusstyrka och kontrastinställning med maximal kraftbelastning på samtliga USB-portar.

<sup>3</sup> Pon: Energiförbrukning i På-läge mätt med hänsyn till testmetoden Energy Star.

TEC: Total energiförbrukning i kWh mätt med hänsyn till testmetoden Energy Star.

Detta dokument är endast avsett i informationssyfte och återger prestanda vid laboratorieförhållanden. Din produkts prestanda kan skilja sig beroende på programvara, komponenter och kringutrustning du beställt, och det är inte obligatoriskt att uppdatera sådan information.

Av denna anledning ska kunden inte förlita sig på denna information för att ta beslut om elektrisk tolerans eller liknande. Ingen uttrycklig eller underförstådd garanti ges avseende riktighet eller fullständighet.



## Fysiska egenskaper

<b>Modell</b>	<b>AW2521HFA/AW2521HFLA</b>
<b>Typ av signalkabel</b>	<ul style="list-style-type: none"> <li>▪ Digital: HDMI, 19-stifts</li> <li>▪ Digital: DisplayPort, 20-stifts</li> <li>▪ Universell seriebuss: USB, 9-stifts</li> </ul>
<p><b>ANMÄRKNING:</b> Dellbildskärmar är utformade för att fungera optimalt med de videokablar som medföljer bildskärmen. Eftersom Dell inte har någon kontroll över de olika kabeltillverkarna på marknaden eller deras kabla material, anslutningsdon eller tillverkningsprocess, lämnar Dell inga garantier avseende bildkvaliteten när kablar som inte medföljde Dell-bildskärmen används.</p>	
<b>Mått (inklusive stativ)</b>	
Höjd (utdragen)	526,08 mm (20,71 tum)
Höjd (infälld)	421,21 mm (16,58 tum)
Bredd	556,29 mm (21,90 tum)
Djup	251,92 mm (9,92 tum)
<b>Mått (utan stativ)</b>	
Höjd	328,24 mm (12,92 tum)
Bredd	556,29 mm (21,90 tum)
Djup	72,95 mm (2,87 tum)
<b>Stativets mått</b>	
Höjd (utdragen)	436,80 mm (17,20 tum)
Höjd (infälld)	421,21 mm (16,58 tum)
Bredd	465,30 mm (18,32 tum)
Djup	251,92 mm (9,92 tum)
<b>Vikt</b>	
Vikt inklusive förpackning	11,72 kg (25,84 lb)
Vikt inklusive stativmodul och kablar	7,46 kg (16,45 lb)
Vikt utan stativmodul (anges för väggmontering eller VESA-monteringsändamål - inga kablar)	4,15 kg (9,15 lb)

Stativmodulens vikt	3,21 kg (7,08 lb)
Glans, frontram	17 ± 3 (endast den främre hakan)

## Miljöegenskaper

<b>Modell</b>	<b>AW2521HFA/AW2521HFLA</b>
<b>Efterlevda standarder</b>	
Arsenikfritt glas och kvicksilverfri endast med avseende på panelen	
<b>Temperatur</b>	
Drift	0°C till 40°C (32°F till 104°F)
Ur drift	<ul style="list-style-type: none"> <li>▪ Lagring: -20°C till 60°C (-4°F till 140°F)</li> <li>▪ Frakt: -20°C till 60°C (-4°F till 140°F)</li> </ul>
<b>Luftfuktighet</b>	
Drift	10% till 80% (icke-kondenserande)
Ur drift	<ul style="list-style-type: none"> <li>▪ Lagring: 5% till 90% (icke-kondenserande)</li> <li>▪ Frakt: 5% till 90% (icke-kondenserande)</li> </ul>
<b>Höjd</b>	
Drift	5000 m (16404 fot) (maxvärde)
Ur drift	12192 m (40000 fot) (maxvärde)
<b>Värmeavledning</b>	<ul style="list-style-type: none"> <li>▪ 245,66 BTU/timme (maxvärde)</li> <li>▪ 81,89 BTU/timme (typvärde)</li> </ul>

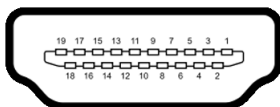
## Stift-tildelning

### DisplayPort-kontakt



Stiftets nummer	20-stiftssidan på den anslutna signalkabeln
1	ML3 (n)
2	GND
3	ML3 (p)
4	ML2 (n)
5	GND
6	ML2 (p)
7	ML1 (n)
8	GND
9	ML1 (p)
10	ML0 (n)
11	GND
12	ML0 (p)
13	GND
14	GND
15	AUX (p)
16	GND
17	AUX (n)
18	Detektera direktanslutn
19	Re-PWR
20	+3,3 V DP_PWR

## HDMI-kontakt




Stiftets nummer	19-stiftssidan på den anslutna signalkabeln
1	TMDS DATA 2+
2	TMDS DATA 2 SKÄRMNING
3	TMDS DATA 2-
4	TMDS DATA 1+
5	TMDS DATA 1 SKÄRMNING
6	TMDS DATA 1-
7	TMDS DATA 0+
8	TMDS DATA 0 SKÄRMNING
9	TMDS DATA 0-
10	TMDS CLOCK+
11	TMDS CLOCK SKÄRMNING
12	TMDS CLOCK-
13	CEC
14	Reserverad (normalt sluten på enheten)
15	DDC CLOCK (SCL)
16	DDC DATA (SDA)
17	DDC/CEC Jord
18	+5 V STRÖMFÖRSÖRJNING
19	DETEKTERA DIREKTANSLUTN

## Plug and Play-kompatibilitet


Du kan ansluta bildskärmen till vilket Plug and Play-kompatibelt system som helst. Bildskärmen tillhandahåller sin EDID (utökad information för bildskärmsidentifiering) till datorn över DDC-protokollen, så att operativsystemet kan utföra nödvändig konfiguration och optimera bildskärmsinställningarna. De flesta bildskärmsinstallationer sker automatiskt; du kan välja olika inställningar vid behov. För mer information om att ändra bildskärmsinställningar, se [Användning av bildskärmen](#).

## USB-gränssnitt (universell seriebuss)

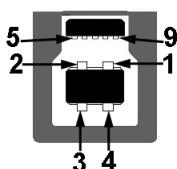
Det här avsnittet innehåller information om USB-portarna som är tillgängliga på bildskärmen.

 **ANMÄRKNING: Denna bildskärm är Super-Speed USB 3.0-kompatibel.**

Överföringshastighet	Datahastighet	Strömförbrukning*
Super-Speed	5 Gbit/s	4,5 W (Max., varje port)
Hög hastighet	480 Mbit/s	4,5 W (Max., varje port)
Full hastighet	12 Mbit/s	4,5 W (Max., varje port)

\*Upp till 2 A på USB nedströmsporten (med batteriikon ) med enheter vars version är kompatibla med batteriladdning, eller normala USB-enheter.

## USB uppströmskontakt



Stiftets nummer	9-stiftssidan på kontakten
1	VCC
2	D-
3	D+
4	GND

5	SSTX-
6	SSTX+
7	GND
8	SSRX-
9	SSRX+


## USB nedströmskontakt



Stiftets nummer	9-stiftssidan på kontakten
1	VCC
2	D-
3	D+
4	GND
5	SSRX-
6	SSRX+
7	GND
8	SSTX-
9	SSTX+

## USB-portar

- 1 x uppströms - baktill
- 2 x nedströms - baktill
- 2 x nedströms - längst ned

Strömladdningsport - porten med ikonen , stöder upp till 2 A snabbbladdningskapacitet om enheten är BC1.2-kompatibel.

 **ANMÄRKNING: För USB 3.0-funktionalitet krävs en dator som stöder USB 3.0.**

 **ANMÄRKNING: USB-portarna på bildskärmen fungerar bara när bildskärmen är påslagen eller i Vänteläge. Om du stänger av bildskärmen och sedan sätter på den igen kan det ta några sekunder innan ansluten kringutrustning kan användas normalt igen.**

## Kvalitets- och pixelpolicy för LCD-skärmar

Under LCD-tillverkningsprocessen är det inte ovanligt att en eller flera pixlar fixeras i ett oföränderligt tillstånd. De är svåra att upptäcka och påverkar inte skärmens kvalitet eller användbarhet. För mer information om Dells kvalitets- och pixelpolicy för bildskärmar [www.dell.com/pixelguidelines](http://www.dell.com/pixelguidelines).

### Riktlinjer för underhåll

#### Rengöring av bildskärmen

△ **FÖRSIKTIGHETSANVISNING:** Läs och följ [Säkerhetsanvisningar](#) innan du rengör bildskärmen.

⚠ **WARNING:** Koppla ur bildskärmens strömkabel från eluttaget innan du börjar rengöra bildskärmen.

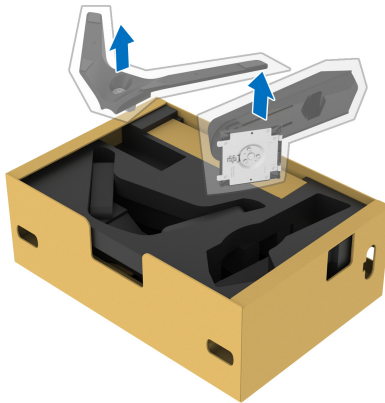
För bästa resultat, följ anvisningarna i listan nedan när du packar upp, rengör och hanterar bildskärmen:

- När du ska göra rent den antistatiska skärmen fuktar du en mjuk, ren tygtrasa med vatten. Om möjligt använder du en särskild skärmrengörande våtservett eller lösning som är lämplig för den antistatiska beläggningen. Använd inte bensin, thinner, ammoniak, rengöringsmedel med slipverkan, eller tryckluft.
- Använd en lätt fuktad och varm tygtrasa för att rengöra bildskärmen. Undvik att använda rengöringsmedel, oavsett sort, eftersom vissa rengöringsmedel lämnar en mjölkvit film på bildskärmen.
- Om du ser ett vitt pulver medan du packar upp din bildskärm ska du torka bort det med en tygtrasa.
- Hantera din bildskärm aktsamt eftersom en mörkfärgad bildskärm kan repas och få vita skrapmärken mer än en bildskärm i ljusare färg.
- För att bidra till att bibehålla bästa bildkvalitet på din bildskärm rekommenderas du använda en dynamiskt föränderlig skärmläckare och att stänga av bildskärmen när den inte används.

# Installera bildskärmen

## Fästa bildskärmsstativet

- ✎ **ANMÄRKNING:** Stativet är inte installerat från fabriken.
  - ✎ **ANMÄRKNING:** Följande anvisningar gäller endast för stativet som medföljde bildskärmen. Om du ansluter ett stativ från någon annan tillverkare ska du följa installationsanvisningarna som medföljde det stativet.
  - △ **FÖRSIKTIGHETSANVISNING:** Följande steg är viktiga för att skydda din krökta skärm. Följ instruktionerna nedan för att slutföra installationen.
1. Avlägsna stativhissen och stativfoten från förpackningskudden.



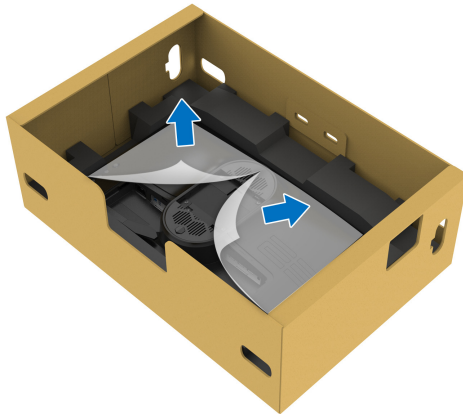
2. Passa ihop stativarmen med stativets fot.
3. Öppna skruvhandtaget längst ned på stativets fot och vrid det medurs för att fixera stativet.



4. Stäng skruvhandtaget.

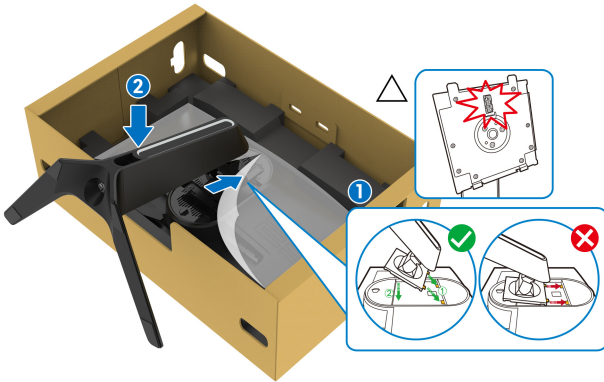


5. Öppna skyddsluckan på bildskärmen för att komma åt VESA-platsen på bildskärmen.

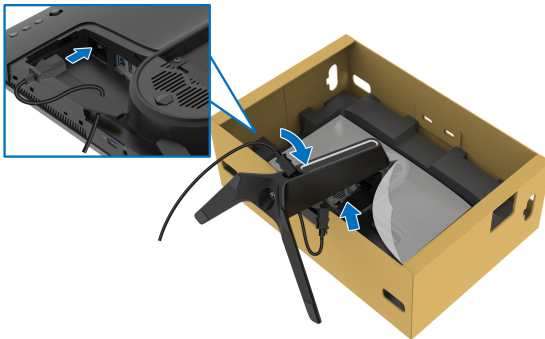


△ **FÖRSIKTIGHETSANVISNING:** När du ansluter stativmodulen till bildskärmen ska du inte placera stativhissen direkt på bildskärmens bakre panel. Det kan skada pogo-kontaktstiften på stativet på grund av felinpassning.

6. För försiktigt in flikarna på stativets arm i skårorna på bildskärmens bakre panel och sänk stativet tills det snäpper fast.

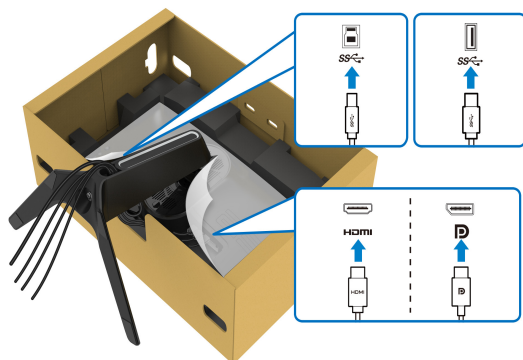


7. Dra strömkabeln genom kabelhanteringshållet på stativet och vidare genom kabelhanteringsklämman på bildskärmens baksida.
8. Anslut strömkabeln till bildskärmen.



9. Dra de kablar som behövs, som USB-uppstörmskabeln, USB-nedströmskablarna (tillval, kablar ingår inte), HDMI-kabeln och DisplayPort-kabeln genom hålet för kabelhantering på stativet.

10. Anslut kablarna som krävs till bildskärmen.

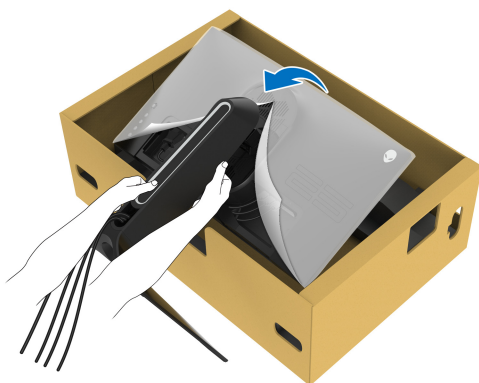


✎ **ANMÄRKNING:** Dell bildskärmar är framtagna för att fungera optimalt med kablarna som medföljer i kartongen. Dell garanterar inte bildkvaliteten eller prestanda vid användning av andra än Dells kablar.

✎ **ANMÄRKNING:** Dra varje kabel noggrant så att kablarna är organiserade innan I/O-panelen sätts fast.

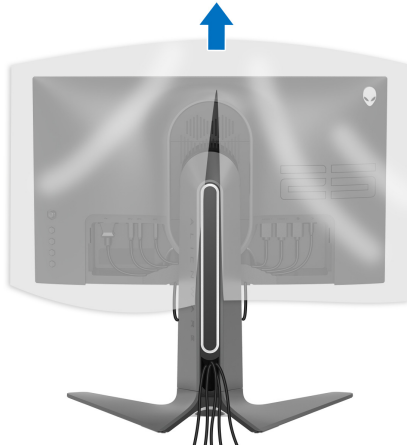
△ **FÖRSIKTIGHETSANVISNING:** Koppla inte strömkabeln till eluttaget eller sätt på strömmen till bildskärmen förrän du instrueras att göra detta.

11. Fatta tag i stativarmen och lyft bildskärmen försiktigt. Placera den sedan på ett plant underlag.

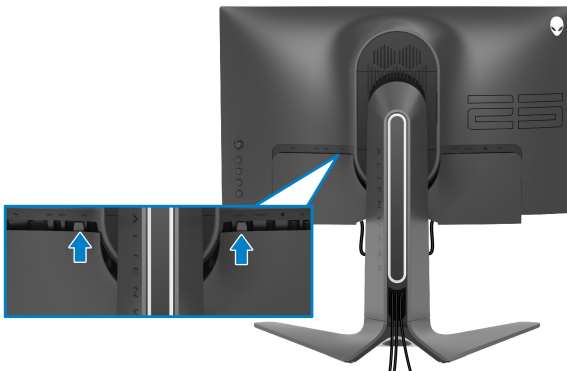


△ **FÖRSIKTIGHETSANVISNING:** Fatta ett stadigt tag i stativets arm när du lyfter bildskärmen för att undvika att råka skada den.

12. Lyft bort skyddsomslaget från bildskärmen.



13. Skjut in flikarna på I/O-panelen i skårorna på bildskärmens bakre panel tills den snäpper fast.



**ANMÄRKNING:** Försäkra dig om att alla kablar löper igenom I/O-panelen och kabelhanteringshålet på stativhissen.

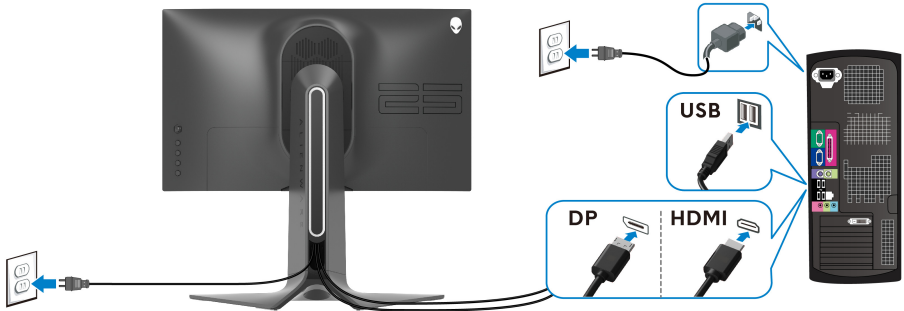
## Ansluta datorn

**⚠ VARNING:** Följ **Säkerhetsanvisningar** innan du sätter igång med någon av procedurerna i det här avsnittet.

**✍ ANMÄRKNING:** Anslut inte alla kablar till datorn på samma gång.

**✍ ANMÄRKNING:** Bilderna används endast i illustrationssyfte. Datorns utseende kan variera.



Så här ansluter du bildskärmen till datorn:



1. Anslut den andra änden av DisplayPort-kabeln eller HDMI-kabeln till din dator.
2. Anslut USB 3.0-uppstörmskabeln till en lämplig USB 3.0-port på datorn.
3. Anslut USB 3.0-kringutrustningen till USB 3.0-nedströmsportarna på bildskärmen.
4. Koppla strömkablarna till datorn och bildskärmen till ett vägguttag.
5. Sätt på bildskärmen och datorn.

Om det visas en bild på bildskärmen är installationen färdig. Om ingen bild visas, se **Vanliga problem**.

## Ta bort bildskärmens stativ

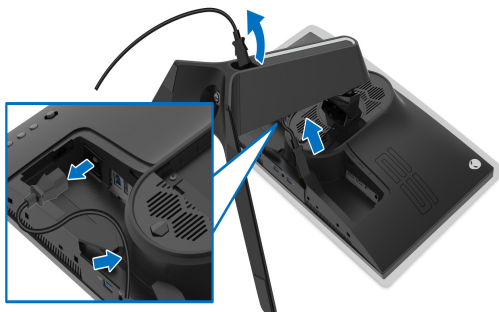
-  **ANMÄRKNING:** För att förhindra att skärmen repas medan du tar bort stativet ska du försäkra dig om att bildskärmen är placerad på en mjuk, ren yta.
-  **ANMÄRKNING:** Följande anvisningar gäller endast för att fästa stativet som medföljde bildskärmen. Om du ansluter ett stativ från någon annan tillverkare ska du följa installationsanvisningarna som medföljde det stativet.

Ta bort stativet:

1. Stäng av bildskärmen.
2. Dra ur kablarna från datorn.
3. Placera bildskärmen på ett mjukt tyg eller en kudde.
4. Skjut försiktigt bort I/O-panelen från bildskärmen.



5. Koppla bort kablarna från bildskärmen och för ut den genom kabelhanteringshållet på stativhissen.



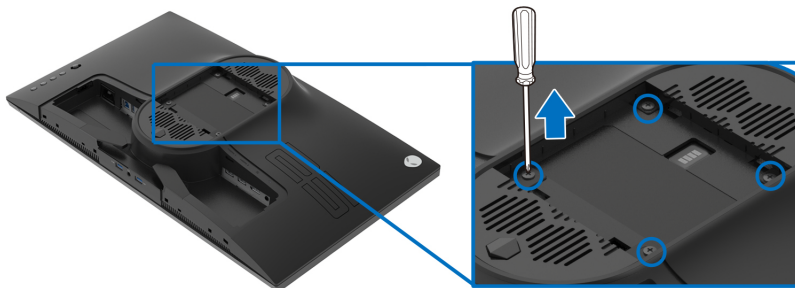
6. Tryck och håll in lossningsknappen för stativet.



7. Lyft stativet uppåt och bort från bildskärmen.



## VESA-väggmontering (tillval)



(Skruvdimensioner: M4 x 10 mm)

Se anvisningarna till den VESA-kompatibla väggmonteringssatsen.

1. Placera bildskärmspanelen ovanpå ett mjukt tyg eller en kudde på en stabil, platt yta.
2. Ta bort bildskärmens stativ. (Se **Ta bort bildskärmens stativ.**)
3. Skruva ur de fyra skruvarna som håller platskyddet på plats med en stjärnskruvmejsel.
4. Fäst monteringskonsolen från väggmonteringssatsen vid bildskärmen.
5. Montera bildskärmen på väggen. För mer information, se dokumentationen som medföljde väggmonteringssatsen.

 **ANMÄRKNING: Får endast användas med en UL-listad väggmonteringskonsol med en minsta viktbärande eller lastbärande kapacitet på 16,60 kg.**



# Användning av bildskärmen

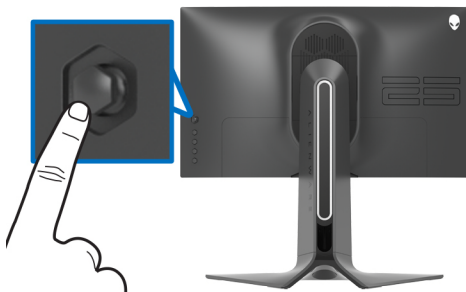
## Sätta på bildskärmen

Tryck på av/på-knappen för att sätta på bildskärmen.



## Med hjälp av joystick-styrenheten

Använd joystick-styrenheten baktill på bildskärmen för att utföra justeringar i OSD-meny.



1. Tryck på joystick-knappen för att starta OSD-huvudmenyn.
2. Rör joysticken uppåt/nedåt/åt vänster/åt höger för att bläddra mellan alternativ.
3. Tryck på joystickknappen igen för att bekräfta inställningarna och avsluta.

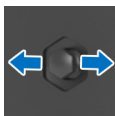
---

### Joystick

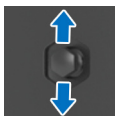
### Beskrivning



- När OSD-meny är aktiverad trycker du på knappen för att bekräfta valet eller spara inställningarna.
  - När OSD-meny är inaktiverad trycker du på knappen för att starta OSD-huvudmenyn. Se [Öppna menysystemet](#).
-



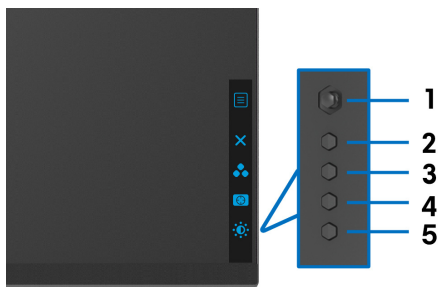
- För navigering i två riktningar (höger och vänster).
- Flytta åt höger för att gå in i undermenyn.
- Flytta åt vänster för att gå ur undermenyn.
- Ökar (höger) eller minskar (vänster) värdet för det menyalternativ som är markerat.






- För navigering i två riktningar (uppåt och nedåt).
- Bläddrar i menyalternativen.
- Ökar (uppåt) eller minskar (nedåt) värdet för det menyalternativ som är markerat.

## Använda kontrollerna på baksidepanelen

Använd kontrollknapparna på bildskärmens baksida för åtkomst till OSD-menyn och genvägstangenterna.



Följande tabell beskriver knapparna på baksidepanelen:

Knapp på baksidepanelen	Beskrivning
1  Meny	Öppnar OSD-huvudmenyn. Se <a href="#">Öppna menysystemet</a> .
2  Stäng	Stänger OSD-huvudmenyn.
3  Genvägsknapp/Preset Modes (Förvalslägen)	Anger önskat färgläge från en förvalslista.

4



**Genvägsknapp/Dark Stabilizer (Svartstabilisatorn)**

Ger direkt åtkomst till skjutreglaget för **Dark Stabilizer (Svartstabilisatorn)**.

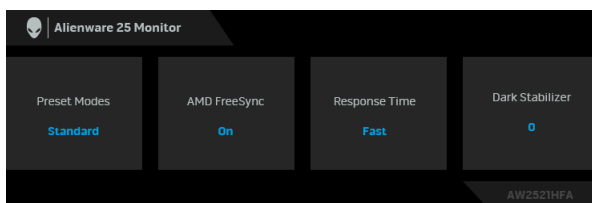
5



**Genvägsknapp/Brightness/Contrast (Ljusstyrka/Kontrast)**

Ger direkt åtkomst till skjutreglagen för **Brightness/Contrast (Ljusstyrka/Kontrast)**.

När du trycker på någon av de här knapparna (förutom joystickknappen) visas OSD-statusfältet för att upplysa om aktuella inställningar för vissa OSD-funktioner.



## Använda menyn på skärmen (OSD-menyn)

### Öppna menysystemet

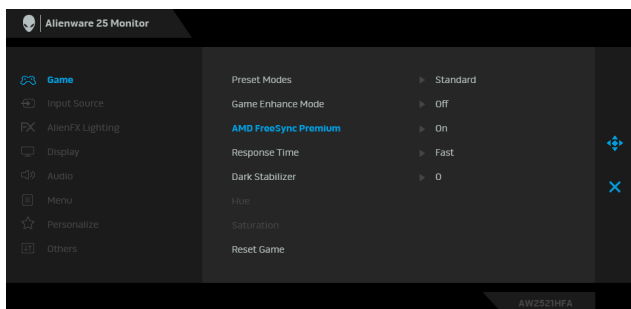
Ikon

Meny och undermenyer

Beskrivning

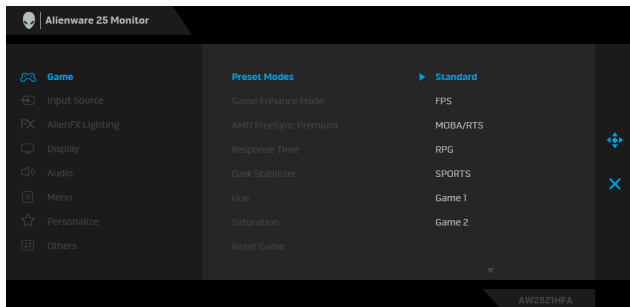
**Game (Spel)**

Använd denna meny för att personanpassa din visuella spelupplevelse.



## Preset Modes (Förvalslägen)

Låter dig välja från en lista med förval för färglägen.



- **Standard:** Läser in bildskärmens standardfärginställningar. Det här är standardförvalsläget.
- **FPS:** Läser in idealiska inställningar för förstapersonsskjutspele (FPS).
- **MOBA/RTS:** Läser in idealiska färginställningar för onlinebaserade arenastridsspele för flera spelare (MOBA) och realtids-strategispele (RTS).
- **RPG:** Läser in idealiska inställningar för rollspelle (RPG).
- **SPORTS (SPORT):** Läser in färginställningar som är idealiska för sportspelle.
- **Game 1 (Spel 1)/Game 2 (Spel 2)/Game 3 (Spel 3):** Låter dig anpassa färginställningarna för dina spelbehov.
- **ComfortView:** Minskar mängden blått ljus som avges från skärmen så att visningen blir mer skonsam för ögonen.

**WARNING: De potentiella långtidseffekterna av det blå ljus som avges av bildskärmen kan orsaka personskador som digital påfrestning för ögonen, ögontrötthet och skada på ögonen. Användning av bildskärmen under längre tidsperioder kan även orsaka smärta i vissa kroppsdelar som halsen, armarna, ryggen och axlarna.**

---

## Preset Modes (Förvalslägen)

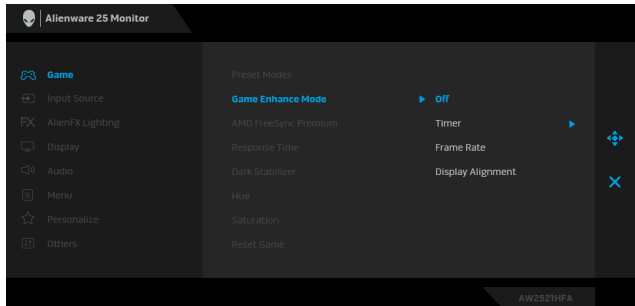
För att minska risken för ansträngda ögon och smärta i nacke/armar/rygg/axlar från användning av bildskärmen under långa perioder föreslår vi att du:

1. Ställer in ett avstånd till skärmen på mellan 50 och 70 cm (20–28 tum) från dina ögon.
  2. Blinka ofta för att fukta ögonen eller vät ögonen med vatten när du har använt bildskärmen under lång tid.
  3. Ta regelbundna pauser på 20 minuter varannan timme.
  4. Titta bort från bildskärmen och fäst blicken på en avlägsen punkt cirka 6 meter (20 fot) bort i minst 20 sekunder under pauserna.
  5. Stretcha olika delar av kroppen när du tar en paus, för att minska spänningar i nacke, armar, rygg och axlar.
- **Warm (Varm):** Presenterar färger vid lägre färgtemperaturer. Skärmen verkar varmare med en röd/gul färgnyans.
  - **Cool (Kall):** Presenterar färger vid högre färgtemperaturer. Skärmen ser kallare ut, med en anstrykning av blått.
  - **Custom Color (Anpassad färg):** Låter dig justera färginställningarna manuellt. Flytta joysticken för att justera **Gain (Förstärkning)**, **Offset (Förskjutning)**, **Hue (Färgton)** och **Saturation (Färgmättnad)** och skapa ditt eget färgförvalsläge.
-

---

## Game Enhance Mode (Spelförbättringsläge)

Läget erbjuder tre tillgängliga funktioner för att förbättra din spelupplevelse.



- **Off (Av)**

Välj för att inaktivera funktionerna under **Game Enhance Mode (Spelförbättringsläge)**.

- **Timer (Visningstid)**

Låter dig inaktivera eller aktivera visningstiden längst upp till vänster på skärmen. Den visar hur lång tid som har gått sedan spelet började. Välj ett alternativ från tidsintervallslistan för att hålla dig medveten om hur mycket tid som återstår.

- **Frame Rate (Bildhastighet)**

Välj **On (På)** för att visa det aktuella antalet bildrutor per sekund vid spelande. Ju högre hastighet, desto jämnare ser rörelser ut.

- **Display Alignment (Skärmtillpassning)**

Aktivera funktionen för att bidra till att säkerställa perfekt tillpassning av videoinnehåll mellan flera skärmar.

---

## AMD FreeSync Premium

När du väljer **On (På)** körs bildskärmen i den högsta bildhastighet som gör det möjligt att eliminera både inmatningsfördröjning ("laggande") och skärmbristningar, vilket ger en jämnare spelupplevelse.

---

## Response Time (Svarstid)

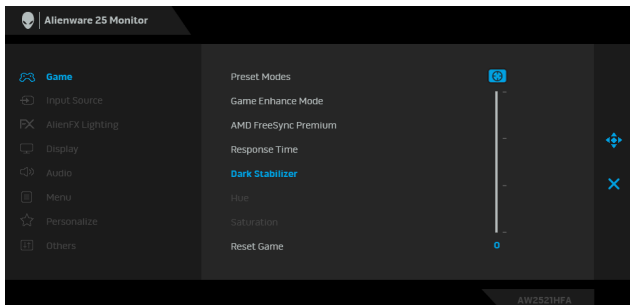
Låter dig ställa in **Response Time (Svarstid)** på **Fast (Snabb)**, **Super Fast (Supersnabb)** eller **Extreme (Extrem)**.

---

---

## Dark Stabilizer (Svartstabilisatorn)

Funktionen förbättrar synligheten i mörka spelscenarion. Ju högre värde (mellan 0 och 3) desto bättre synlighet i mörka områden av visningsbilden.



---

## Hue (Färgton)

Denna funktion kan ändra bildens färgton i riktning mot grönt eller lila. Det här används för att justera önskad hudton.

Använd joysticken för att justera färgtonsnivån från 0 till 100. Flytta joysticken uppåt för att öka den gröna nyansen i bilden. Flytta joysticken nedåt för att öka den lila nyansen i bilden.

**ANMÄRKNING:** Justering av **Hue (Färgton)** är tillgänglig endast när du väljer något av förvalslägena **FPS**, **MOBA/RTS**, **SPORTS (SPORT)**, eller **RPG**.

---

## Saturation (Färgmättnad)

Denna funktion kan justera färgmättnaden i videobilden.

Använd joysticken för att justera färgmättnadnivån från 0 till 100.

Flytta joysticken uppåt för att öka livfullheten hos färgerna i bilden.

Flytta joysticken nedåt för att öka nivån svartvitt i bilden.

**ANMÄRKNING:** Justering av **Saturation (Färgmättnad)** är tillgänglig endast när du väljer något av förvalslägena **FPS**, **MOBA/RTS**, **SPORTS (SPORT)**, eller **RPG**.

---

## Reset Game (Återställ spel)

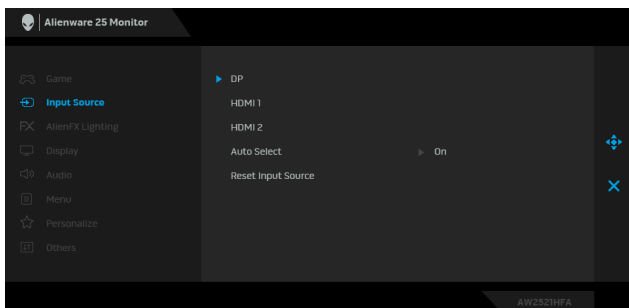
Återställer alla inställningar under menyn **Game (Spel)** till fabriksinställningarna.

---



## Input Source (Ingångskälla)

Använd menyn **Input Source (Ingångskälla)** för att välja mellan olika videosignaler som kan vara anslutna till bildskärmen.



### DP

Välj ingången **DP** när du använder DisplayPort-kontakten (DP). Tryck på joystickknappen för att bekräfta valet.

### HDMI 1

Välj ingången **HDMI 1** eller **HDMI 2** när du använder HDMI-kontaktarna. Tryck på joystickknappen för att bekräfta valet.

### HDMI 2

### Auto Select (Välj automatiskt)

Aktivera funktionen för att låta bildskärmen automatiskt söka efter tillgängliga ingångskällor. Tryck på joystickknappen för att bekräfta valet.

### Reset Input Source (Återställ ingångskälla)

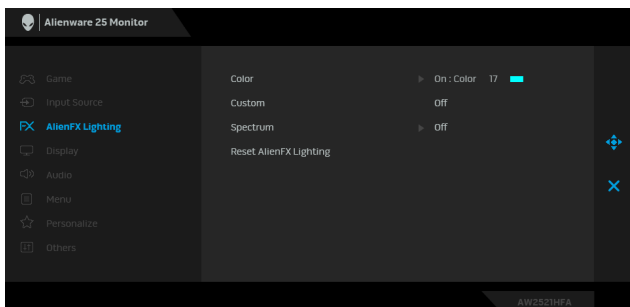
Återställer alla inställningar under menyn **Input Source (Ingångskälla)** till fabriksinställningarna.



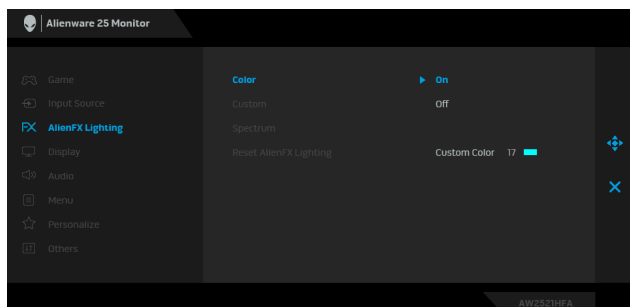


## AlienFX Lighting (AlienFX-belysning)

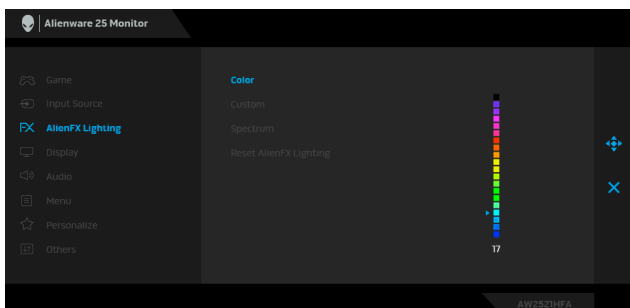
Använd denna meny för att justera inställningarna för led-belysningen på Av/på-knappen, Alienware-logotypen och ljusslingan på stativet.



**Color (Färg)** Specificera en led-belysningsfärg genom att välja **On (På)** och flytta joysticken för att markera alternativet **Custom Color (Anpassad färg)**.



Sedan kan du välja ett urval ur listan över 20 tillgängliga färger genom att flytta joysticken uppåt eller nedåt.



---

**Color (Färg)** Följande tabell visar färgnumret och RGB-koderna som används för de 20 led-färgerna.

Nr.	R	G	B
1	0	0	0
2	63	0	255
3	100	0	240
4	255	0	255
5	239	12	175
6	255	0	89
7	255	0	0
8	255	45	0
9	255	75	0
10	255	120	0
11	204	255	0
12	127	255	0
13	76	255	0
14	0	255	0
15	0	255	25
16	0	255	63
17	0	240	240
18	0	63	255
19	0	25	255
20	0	0	255

För att stänga av AlienFX-belysningen väljer du **Off (Av)**.

**ANMÄRKNING:** Dessa funktioner är bara tillgängliga när **Spectrum (Spektrum)** är inaktiverat.

---

**Custom  
(Anpassat)**

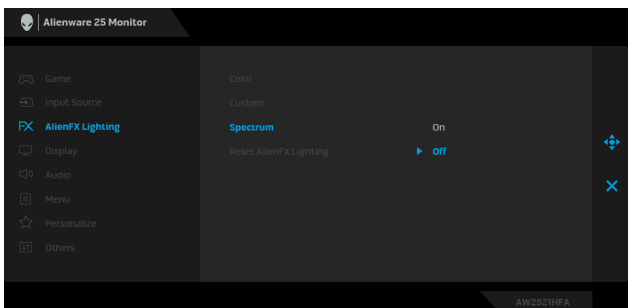
Det här är en skrivskyddad meny. När du använder **Color (Färg)** eller/och **Spectrum (Spektrum)** för att justera led-belysningen visar den här menyn status **Off (Av)**; när du gör led-belysningsjusteringar genom AlienFX-appen ändras status till **On (På)**.

---

---

## Spectrum (Spektrum)

När du väljer **On (På)** lyser led-belysningen och ändrar färg i sekvens med färgspektrat: rött, orange, gult, grönt, blått, indigo och violett.



---

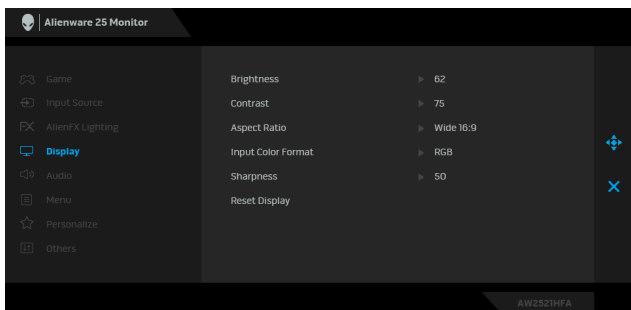
## Reset AlienFX Lighting (Återställ AlienFX- belysningen)

Återställer alla inställningar under menyn **AlienFX Lighting (AlienFX-belysning)** till fabriksinställningarna.



## Display (Visning)

Använd **Display (Visning)** för bildjusteringar.



---

## Brightness (Ljusstyrka)

**Brightness (Ljusstyrka)** justerar luminansen hos bakgrundsbelysningen.

Flytta joysticken uppåt för att öka ljusstyrkenivån eller flytta joysticken nedåt för att minska ljusstyrkenivån (min. 0 / max. 100).

---

## Contrast (Kontrast)

Justera alltid **Brightness (Ljusstyrka)** först. Justera sedan **Contrast (Kontrast)** bara om vidare justering är nödvändig.

Flytta joysticken uppåt för att öka kontrastnivån eller flytta joysticken nedåt för att minska kontrastnivån (min. 0 / max. 100).

Funktionen **Contrast (Kontrast)** justerar graden av skillnad mellan mörker och ljus i bilden som visas på bildskärmen.

---

---

**Aspect Ratio (Bildförhållande)** Justerar bildförhållandet till **Wide 16:9 (Bred 16:9)**, **Auto Resize (Ändra storlek automatiskt)**, **4:3** eller **1:1**.

---

**Input Color Format (Inmatat färgformat)** Låter dig ställa in videoinmatningsläge till:  
**RGB:** Välj detta alternativ om bildskärmen är ansluten till en dator (eller mediaspelare) med DP- eller HDMI-kabeln.  
**YPbPr:** Välj detta alternativ om din mediaspelare bara stöder YPbPr-utmatning.

---

**Sharpness (Skärpa)** Denna funktion kan göra att bilden blir skarpare eller mjukare. Rör på joysticken för att justera skärpanivån från 0 till 100.

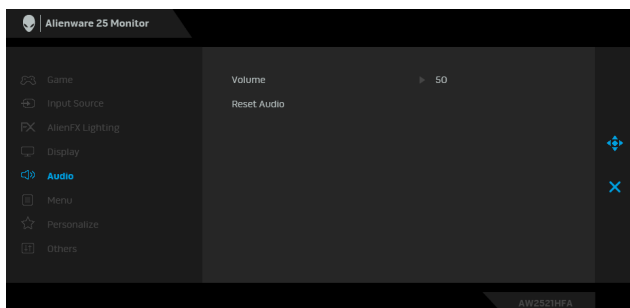
---

**Reset Display (Återställ visning)** Återställer alla inställningar under menyn **Display (Visning)** till fabriksinställningarna.

---



## Audio (Ljud)



---

**Volume (Volym)** Låter dig ställa in volymnivån för hörlursutgången. Använd joysticken för att justera volymen från 0 till 100.

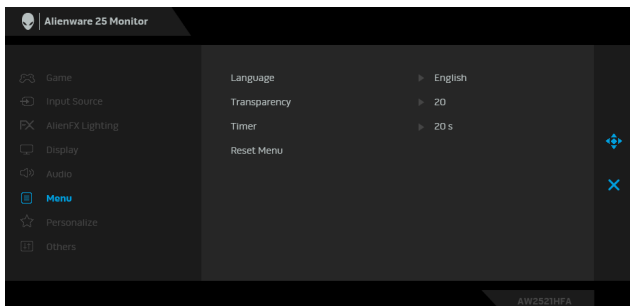
---

**Reset Audio (Återställ ljud)** Återställer alla inställningar under menyn **Audio (Ljud)** till fabriksinställningarna.

---



**Menu (Meny)** Välj detta alternativ för att justera inställningarna för OSD-menyn som t.ex. språken i OSD-menyn, hur lång tid menyn ska visas på skärmen, osv.



**Language (Språk)** Ställer in OSD-menyn på ett av de åtta språk (engelska, spanska, franska, tyska, brasiliansk portugisiska, ryska, förenklad kinesiska eller japanska).

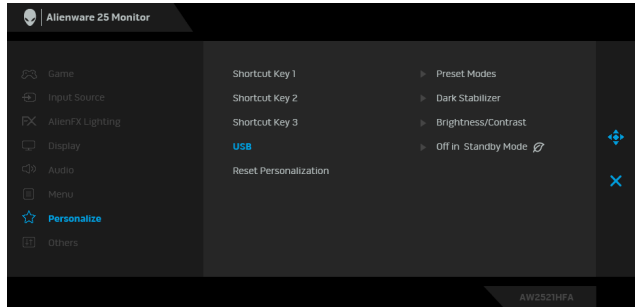
**Transparency (Genomsynlighet)** Välj detta alternativ för att ändra menyns genomsynlighet genom att flytta joysticken uppåt eller nedåt (min. 0 / max. 100).

**Timer (Visningstid)** Anger hur lång tid OSD-menyn ska fortsätta att visas efter att du rör på joysticken eller trycker ned en knapp. Rör på joysticken för att justera skjutreglaget i steg om 1 sekund, från 5 till 60 sekunder.

**Reset Menu (Återställ meny)** Återställer alla inställningar under menyn **Menu (Meny)** till fabriksinställningarna.



## Personalize (Anpassa)



### Shortcut Key 1 (Genvägs- napp 1)

Låter dig välja en funktion från **Preset Modes (Förvalslägen)**,

### Shortcut Key 2 (Genvägs- napp 2)

**Game Enhance Mode (Spelförbättringsläge)**, **AMD FreeSync Premium**, **Dark Stabilizer (Svartstabilisatorn)**, **Brightness/Contrast (Ljustyrka/Kontrast)**, **Input Source (Ingångskälla)**, **Aspect Ratio (Bildförhållande)** eller **Volume (Volym)** och ställa in den som genvägstangent.

### Shortcut Key 3 (Genvägs- napp 3)

#### USB

Låter dig aktivera eller inaktivera USB-funktion när bildskärmen är i vänteläge.

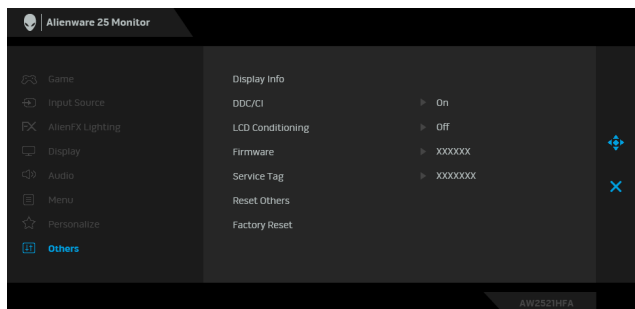
**ANMÄRKNING:** USB AV/PÅ under vänteläge är bara tillgängligt när USB-uppstörmskabeln är fränkopplad. Alternativet gråtonas när USB-uppstörmskabeln kopplas in.

### Reset Personalization (Återställ anpassning)

Återställer alla inställningar under menyn **Personalize (Anpassa)** till fabriksinställningarna.



## Others (Övriga)



### Display Info (Visningsinfor- mation)

Visar bildskärmens nuvarande inställningar.

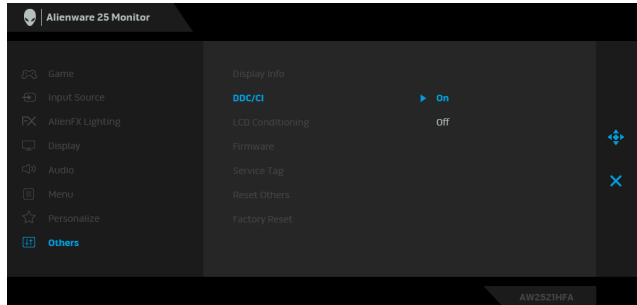
---

## DDC/CI

**DDC/CI** (Display Data Channel/Command Interface) gör det möjligt att justera dina bildskärmsparametrar (ljusstyrka, färgbalans osv.) via programvaran i datorn.

Du kan inaktivera denna funktion genom att välja **Off (Av)**.

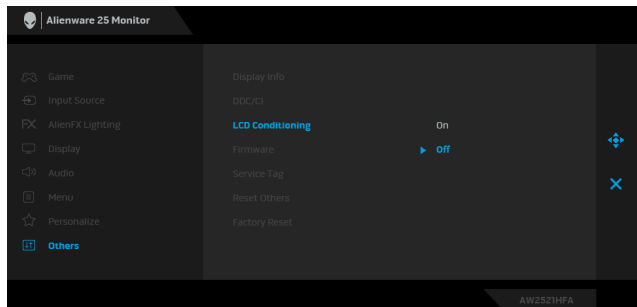
Aktivera denna funktion för bästa möjliga användarupplevelse och optimal prestanda i din bildskärm.



---

## LCD Conditioning (LCD-bearbetning)

Bidrar till att minska mindre allvariga fall av kvardröjande bild. Programmet kan ta olika lång tid på sig att köras beroende på hur kraftigt kvardröjande bild det rör sig om. Du kan aktivera denna funktion genom att välja **On (På)**.



---

## Firmware (Fast program)

Visar versionsnumret på det fasta programmet i din bildskärm.

---

## Service Tag (Servicemärke)

Visar servicemärket för din bildskärm. Denna sträng krävs när du kontaktar telefonsupport, kontrollerar din garantistatus, uppdaterar drivrutiner på Dells webbplats, osv.

---

## Reset Others (Återställ övriga)

Återställer alla inställningar under meny **Others (Övriga)** till fabriksinställningarna.

---

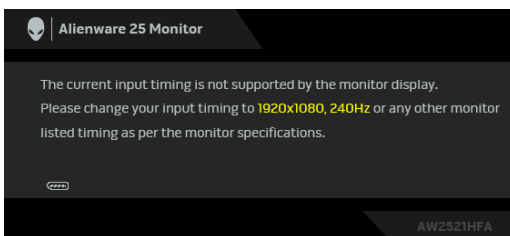
## Factory Reset (Fabriksåterställning)

Återställer alla OSD-menyinställningar till fabriksinställningarna.

---

## OSD-varningsmeddelande

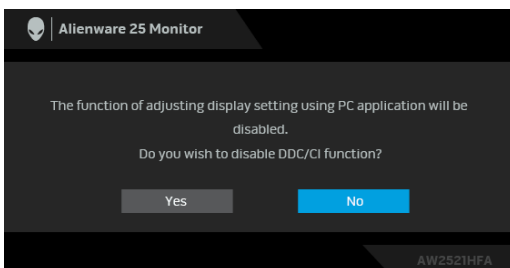
När bildskärmen inte stöder ett visst upplösningsläge visas följande meddelande:



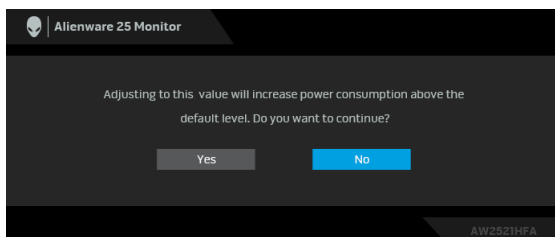
### **ANMÄRKNING: Meddelandet kan se något olika ut beroende på vilken insignal som är ansluten.**

Det innebär att bildskärmen inte kan synkroniseras med signalen den tar emot från datorn. Se [Bildskärmens specifikationer](#) för information om vilka horisontella och vertikala frekvensområden som denna bildskärm kan hantera. Rekommenderat läge är 1920 x 1080.

Följande meddelande visas innan **DDC/CI**-funktionen inaktiveras:



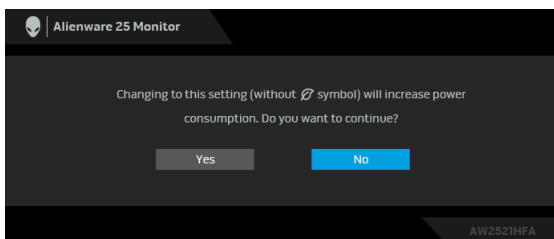
När du ändrar standardinställningarna för **Brightness (Ljusstyrka)** för första gången visas följande meddelande:



### **ANMÄRKNING: Om du väljer Yes (Ja), visas inte meddelandet nästa gång du ändrar inställningen för Brightness (Ljusstyrka).**

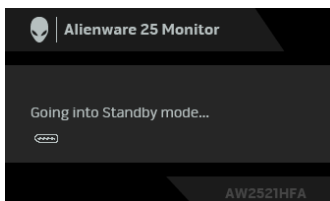


När **USB** ställs in på **On in Standby Mode (På i vänteläge)** första gången visas följande meddelande:



**ANMÄRKNING:** Om du väljer **Yes (Ja)**, visas inte meddelandet nästa gång du tänker ändra inställningen för USB.

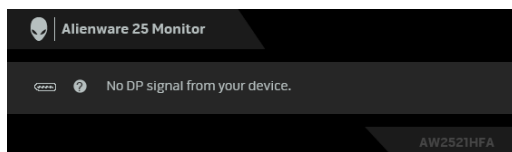
När bildskärmen går in i Vänteläge visas följande meddelande:



Aktivera datorn och bildskärmen för återkomst till **Använda menyn på skärmen (OSD-menyn)**-menyn.

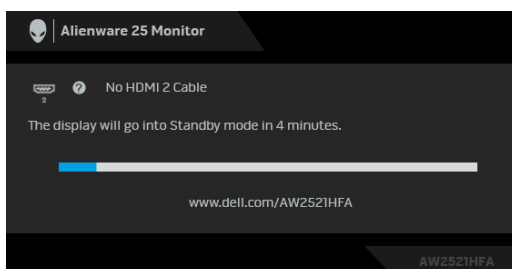
**ANMÄRKNING:** Meddelandet kan se något olika ut beroende på vilken insignal som är ansluten.

Om du trycker på någon annan knapp än av/på-knappen visas följande meddelande beroende på vilken ingång som är vald:



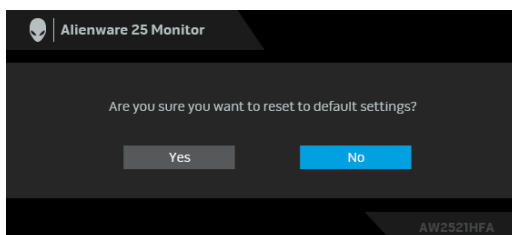
**ANMÄRKNING:** Meddelandet kan se något olika ut beroende på vilken insignal som är ansluten.

Om antingen HDMI eller DP-ingången är vald och motsvarande kabel inte är ansluten visas en flytande dialogruta såsom på bilden nedan.



**ANMÄRKNING:** Meddelandet kan se något olika ut beroende på vilken insignal som är ansluten.

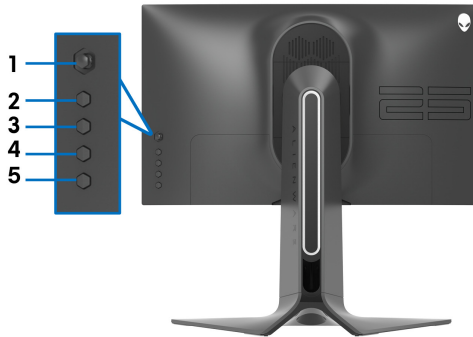
När **Factory Reset (Fabriksåterställning)** är valt visas följande meddelande:



Se [Felsökning](#) för mer information.


## Låsa kontrollerna på baksidepanelen

Du kan låsa kontrollknapparna på baksidepanelen för att förhindra återkomst till OSD-meny och/eller av/på-knappen.



Så här låser du knappen/knapparna:

1. Tryck och håll ned **Knapp 5** i fyra sekunder tills en meny visas på skärmen.
2. Välj något av följande alternativ:
  - **Menu Buttons (Menyknappar):** Välj detta alternativ för att låsa alla OSD-menyknappar utom Av/på-knappen.
  - **Power Button (Av/på-knapp):** Använd detta alternativ för att låsa enbart Av/på-knappen.
  - **Menu + Power Buttons (Knapparna Meny + Av/på):** Välj detta alternativ för att låsa alla knappar på baksidepanelen.

För att låsa upp knapparna, tryck och håll ned **Knapp 5** i fyra sekunder tills en meny visas på skärmen. Välj **Upplåsningsikonen**  för att låsa upp knappen/knapparna.

## Ställa in högsta möjliga upplösning

Så här ställer du in högsta möjliga upplösning för bildskärmen:

I Windows 7, Windows 8 och Windows 8.1:

1. I Windows 8 och Windows 8.1 enbart väljer du panelen Skrivbordet för att växla till det klassiska Skrivbordet.
2. Högerklicka på skrivbordet och klicka på **Skärmupplösning**.
3. Klicka på listrutan Skärmupplösning och välj **1920 x 1080**.
4. Klicka på **OK**.

I Windows 10:

1. Högerklicka på skrivbordet och klicka på **Bildskärmsinställningar**.
2. Klicka på **Avancerade skärminställningar**.
3. Klicka på listrutan **Upplösning** och välj **1920 x 1080**.
4. Klicka på **Verkställ**.

Om 1920 x 1080 inte finns som ett alternativ kanske du måste uppdatera grafikdrivrutinen. Utför en av följande procedurer beroende på vilken dator du har:

Om du har en stationär eller bärbar Dell-dator:

- Gå till **[www.dell.com/support](http://www.dell.com/support)**, ange ditt servicemärke och ladda ner de senaste drivrutinerna till ditt grafikkort.

Om du använder en dator (bärbar eller stationär) av annat märke än Dell:

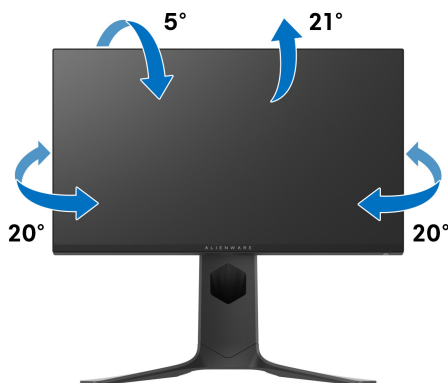
- Gå till supportwebbplatsen för din dator och ladda ner de senaste drivrutinerna för grafikkortet.
- Gå till webbplatsen för ditt grafikkort och ladda ner de senaste drivrutinerna för grafikkortet.

## Använda lutning, svängning och vertikal förlängning

- ✎ **ANMÄRKNING:** Följande anvisningar gäller endast för att fästa stativet som medföljde bildskärmen. Om du ansluter ett stativ från någon annan tillverkare ska du följa installationsanvisningarna som medföljde det stativet.

### Lutnings- och svängningsförlängningar

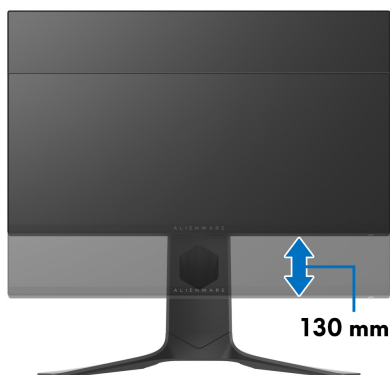
Med stativet fäst vid bildskärmen kan du luta och svänga bildskärmen till bekvämaste möjliga tittvinkel.



- ✎ **ANMÄRKNING:** Stativet är inte installerat från fabriken.

### Vertikal förlängning

- ✎ **ANMÄRKNING:** Stativet kan förlängas vertikalt upp till 130 mm. På bilden nedan visas hur du gör för att förlänga stativet vertikalt.



## Rotera bildskärmen

Innan du roterar bildskärmen måste bildskärmen vara fullständigt förlängd i vertikalled (vertikal förlängning) och fullständigt uppåtlutad så att du inte slår i bildskärmens undre kant.



## Rotera medurs



## Rotera moturs



- **ANMÄRKNING:** För att kunna använda funktionen Skärmrotation (Liggande eller Stående vy) med din Dell-dator behöver du en uppdaterad grafikdrivrutin som inte medföljer denna bildskärm. Du hämtar grafikdrivrutinen genom att gå till [www.dell.com/support](http://www.dell.com/support) och se avdelningen Nerladdning efter Grafikdrivrutiner för de senaste drivrutinsuppdateringarna.
- **ANMÄRKNING:** I Stående visningsläge kan du uppleva försämrade prestanda i grafikintensiva applikationer (3D-spel osv.).

## Justera inställningarna för rotation av bildskärm i din dator

När du har roterat bildskärmen måste du slutföra proceduren nedan för att justera inställningarna för rotation av bildskärm i ditt operativsystem.

 **ANMÄRKNING:** Om du använder bildskärmen med en dator från en annan tillverkare än Dell måste du gå till webbplatsen för grafikkortet eller din datortillverkares webbplats för information om att rotera "innehållet" på skärmen.

Justera inställningarna för Rotation av bildskärm:

1. Högerklicka på skrivbordet och klicka på **Egenskaper**.
2. Klicka på fliken **Inställningar** och klicka på **Avancerat**.
3. Om du har ett grafikkort från ATI väljer du fliken **Rotation** och ställer in önskad rotation.
4. Om du har ett grafikkort från NVIDIA® klickar du på fliken **NVIDIA**, går till vänster kolumn och väljer **NVRotate**, och väljer därefter önskad rotation.
5. Om du har ett grafikkort från Intel® väljer du fliken **Intel-grafik**, klickar på **Grafikegenskaper**, väljer fliken **Rotation** och väljer därefter önskad rotation.

 **ANMÄRKNING:** Om du inte ser alternativet rotation eller om det inte fungerar går du till [www.dell.com/support](http://www.dell.com/support) och hämtar den senaste drivrutinen till ditt grafikkort.



# Använda appen AlienFX

Du kan konfigurera led-belysningseffekterna över flera avskilda zoner på din Alienware-bildskärm med hjälp av AlienFX i AWCC (Alienware Command Center).

 **ANMÄRKNING: Om du har en stationär eller bärbar Alienware Gaming-dator kan du gå direkt till AWCC för att styra belysningen.**

 **ANMÄRKNING: För mer information, se onlinehjälp i Alienware Command Center.**

## Nödvändiga krav

Före installation av AWCC på ett icke-Alienware-system:

- Kontrollera att operativsystemet i datorn är Windows 10 R3 eller senare.
- Kontrollera att internetanslutningen är aktiv.
- Kontrollera att den medföljande USB-kabeln är ansluten både till Alienware-bildskärmen och till datorn.

## Installera AWCC via Windows update

1. AWCC-appen har laddats ner och kommer att installeras automatiskt. Installationen tar några minuter.
2. Navigera till programmappen för att kontrollera att installationen lyckades. Alternativt kan du hitta AWCC-appen i **Start**-menyn.
3. Starta AWCC och följ följande steg för att hämta ytterligare programvarukomponenter:
  - I fönstret **Inställningar** klickar du på **Windows Update** och klickar sedan på **Sök efter uppdateringar** för att kontrollera uppdateringsförloppet för Alienware-drivrutinen.
  - Om drivrutinsuppdateringen inte svarar i din dator installerar du AWCC från Dells supportwebbplats.

## Installera AWCC från Dells supportwebbplats

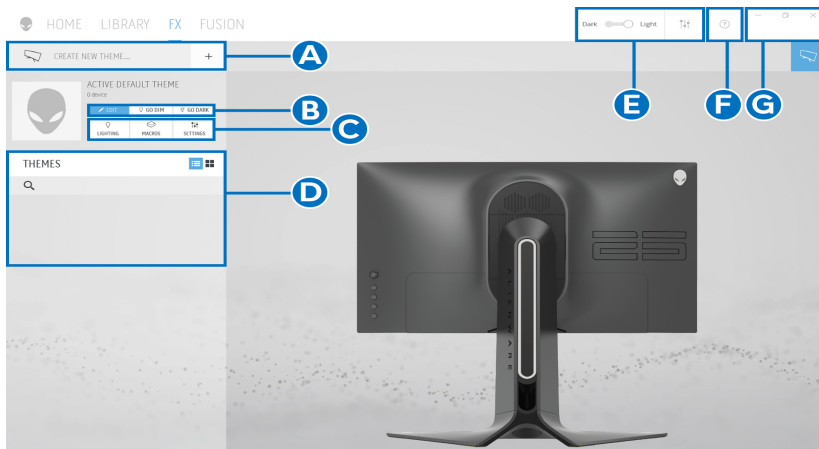
1. Skriv in AW2521HFA eller AW2521HFLA i frågefältet på [www.dell.com/support/drivers](http://www.dell.com/support/drivers) och hämta den senaste versionen av följande:
  - Alienware Command Center-appen
  - Drivrutin för Alienware Gaming Monitor Control Center
2. Navigera till den mapp där du sparade installationsfilerna.

- Dubbelklicka på installationsfilen och följ instruktionerna på skärmen för att slutföra installationen.

## Navigera i AlienFX-fönstret

Via Alienware Command Center låter AlienFX dig styra led-belysningens färger och övergångseffekter till din Alienware-bildskärm.

På startsidan i AWCC klickar du på **FX** i menyfältet högst upp för att komma åt startsidan för AlienFX.

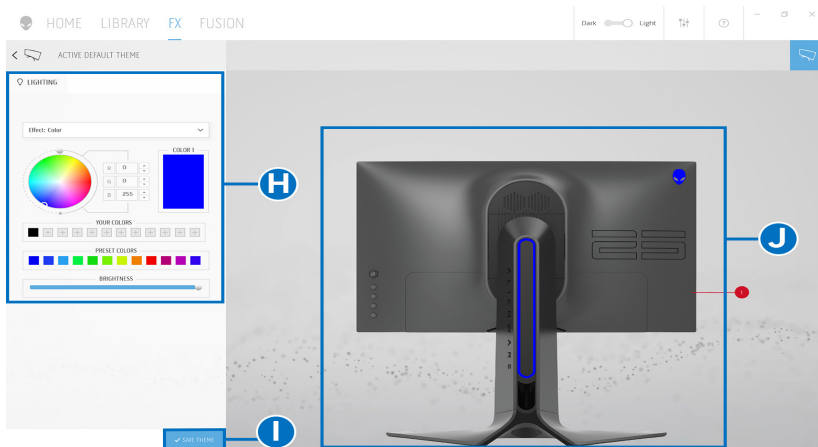


Följande tabell beskriver funktionerna och egenskaperna på startsidan:

Nr.	Funktioner	Beskrivningar
A	<b>CREATE NEW THEME... (SKAPA NYTT TEMA...)</b>	Klicka på <input type="text" value="+"/> och ange sedan ett namn i textrutan för att lägga till ett tema.
B	Redigeringskontroller	<ul style="list-style-type: none"> <li>• <b>EDIT (REDIGERA):</b> Erbjuder alternativ för anpassning av belysningsinställningarna i ditt tema.</li> <li>• <b>GO DIM (DÄMPAD):</b> Dämpar belysningen.</li> <li>• <b>GO DARK (MÖRK):</b> Stänger av belysningen.</li> </ul>
C	Temats komponenter	Du kan använda dessa komponenter ( <b>LIGHTING (BELYSNING)</b> , <b>MACROS (MAKRON)</b> , <b>SETTINGS (INSTÄLLNINGAR)</b> ) för att göra det valda temat till ett aktivt tema.
D	Listan <b>THEMES (TEMAN)</b>	Visar temana i listvy eller rutnätsvy.
E	Bakgrundskontroller	Justerar animationseffekterna i bakgrunden.
F	Hjälp	Klicka här för att öppna AWCC:s onlinehjälp.

- G** Fönsterkontroller Du kan använda knapparna för att minimera, maximera eller återställa fönstrets storlek. När **×** väljs stängs appen.

När du börjar anpassa ett tema bör följande skärm visas:

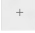



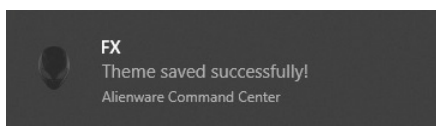
Följande tabell beskriver funktionerna och egenskaperna på skärmen:

Nr.	Funktioner	Beskrivningar
<b>H</b>	Panelen <b>LIGHTING (BELYSNING)</b>	Använd kontrollerna i panelen för att konfigurera belysningseffekter för ett tema. Se <a href="#">Ställa in belysningseffekter</a> för mer information.
<b>I</b>	<b>SAVE THEME (SPARA TEMA)</b>	Klicka för att spara alla justeringar och ändringar för temat.
<b>J</b>	Direkt förhandsgranskning	Belysningszonerna har nummerade bildtexter. Du kan välja en enda zon genom att klicka på siffran på bilden. När du justerar belysningen visar förhandsgranskningen av skärmen de nya effekterna samtidigt.

## Skapa ett tema

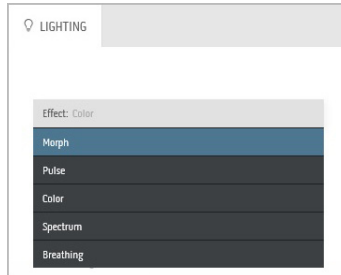
Så här skapar du ett tema med önskade belysningsinställningar:

1. Starta AWCC.
  2. Klicka på **FX** i menyfältet högst upp för att komma åt startsidan för AlienFX.
  3. Längst upp till vänster i fönstret klickar du på  för att skapa ett nytt tema.
  4. I textrutan **CREATE NEW THEME (SKAPA NYTT TEMA)** skriver du in namnet på temat.
  5. Ange den eller de belysningszoner du vill belysningsjustera genom att:
    - markera en eller flera kryssrutor för zonen/zonerna ovanför området för direkt förhandsgranskning, eller
    - klicka på den numrerade bildtexten på bilden av bildskärmen
  6. I panelen **LIGHTING (BELYSNING)** väljer du önskade belysningseffekter från listrutan, inklusive **Morph (Omvandla)**, **Pulse (Pulsera)**, **Color (Färg)**, **Spectrum (Spektrum)** och **Breathing (Andning)**. Se [Ställa in belysningseffekter](#) för mer information.
-  **ANMÄRKNING: Alternativet Spectrum (Spektrum) är bara tillgängligt när du väljer All Zones (Alla zoner) för att göra belysningsjusteringar.**
7. Upprepa steg 5 och steg 6 för att ändra fler tillgängliga alternativ till önskad konfiguration.
  8. När du är klar klickar du på **SAVE THEME (SPARA TEMA)**. En popup-avisering visas längst ner till höger på skärmen.



## Ställa in belysningseffekter

Panelen **LIGHTING (BELYSNING)** innehåller flera olika belysningseffekter. Du kan klicka på **Effect (Effekt)** för att öppna en rullgardinslista med tillgängliga alternativ.

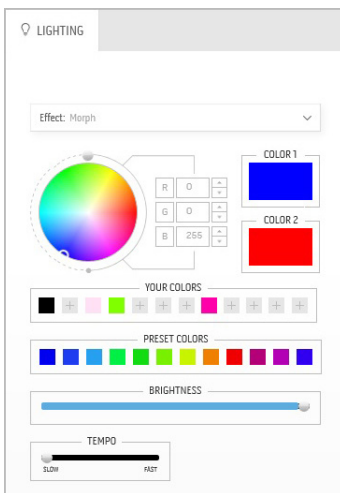


**ANMÄRKNING:** Alternativerna som visas kan variera beroende på vilken eller vilka belysningszoner du angav.

I den här tabellen visas en översikt av de olika alternativen:

### Morph (Omvandla)

### Beskrivningar




Effekten ändrar ljusets färg till en annan via en sömlös övergång.

Så här gör du justeringarna:

1. Välj önskad färg från färgpaletten eller listan över **PRESET COLORS (FÄRGFÖRVAL)**. Den valda färgen och dess RGB-färgkoder visas i fältet till höger.

**ANMÄRKNING:** För att ändra färgen använder du upp- och ned-knapparna bredvid R/G/B-rutorna för att redigera färgkoderna.

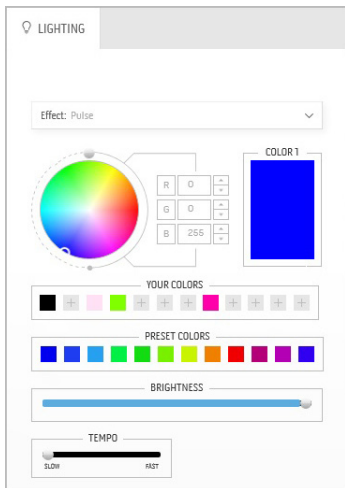
2. För att lägga till den valda färgen i listan över **YOUR COLORS (DINA FÄRGER)** för snabb åtkomst i framtiden klickar du på . Som mest 12 färger kan läggas till listan.

**ANMÄRKNING:** För att ta bort en befintlig färgbit från listan högerklickar du på den.

3. Upprepa föregående steg för att ange **Color 2 (Färg 2)** som slutfärg på ljuset.
4. Dra i skjutreglaget **BRIGHTNESS (LJUSSTYRKA)** för att justera hur ljusstark färgen ska vara.
5. Dra i skjutreglaget **TEMPO** för att justera övergångens hastighet.

## Pulse (Pulsera)

## Beskrivningar



Effekten gör att ljuset blinkar med korta pauser.

Så här gör du justeringarna:

1. Välj önskad färg från färgpaletten eller listan över **PRESET COLORS (FÄRGFÖRVAL)**. Den valda färgen och dess RGB-färgkoder visas i fältet till höger.

**ANMÄRKNING:** För att ändra färgen använder du upp- och ned-knapparna bredvid R/G/B-rutorna för att redigera färgkoderna.

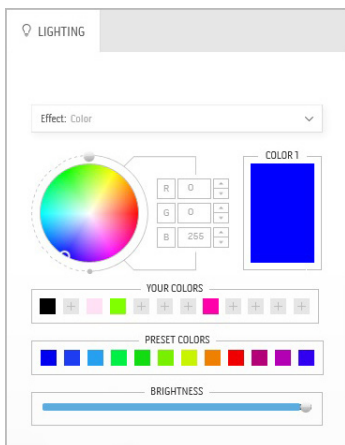
2. För att lägga till den valda färgen i listan över **YOUR COLORS (DINA FÄRGER)** för snabb åtkomst i framtiden klickar du på . Som mest 12 färger kan läggas till listan.

**ANMÄRKNING:** För att ta bort en befintlig färgbit från listan högerklickar du på den.

3. Dra i skjutreglaget **BRIGHTNESS (LJUSSTYRKA)** för att justera hur ljusstark färgen ska vara.
4. Dra i skjutreglaget **TEMPO** för att justera pulserandets hastighet.

## Color (Färg)

## Beskrivningar



Effekten gör att led-belysningen lyser i en enda fast färg.

Så här gör du justeringarna:

1. Välj önskad färg från färgpaletten eller listan över **PRESET COLORS (FÄRGFÖRVAL)**. Den valda färgen och dess RGB-färgkoder visas i fältet till höger.

**ANMÄRKNING:** För att ändra färgen använder du upp- och ned-knapparna bredvid R/G/B-rutorna för att redigera färgkoderna.

2. För att lägga till den valda färgen i listan över **YOUR COLORS (DINA FÄRGER)** för snabb åtkomst i framtiden klickar du på . Som mest 12 färger kan läggas till listan.

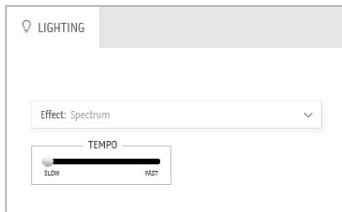
**ANMÄRKNING:** För att ta bort en befintlig färgbit från listan högerklickar du på den.

3. Dra i skjutreglaget **BRIGHTNESS (LJUSSTYRKA)** för att justera hur ljusstark färgen ska vara.

---

## Spectrum (Spektrum)

## Beskrivningar



Effekten gör att ljuset ändras genom hela spektrat i sekvenser: rött, orange, gult, grönt, blått, indigo och violett.

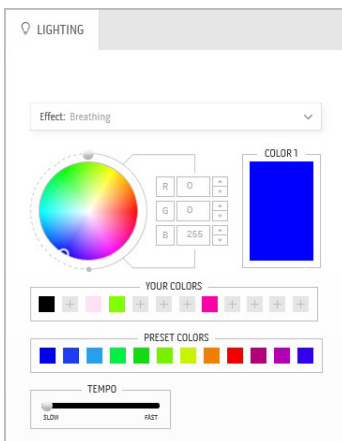
Du kan dra i skjutreglaget **TEMPO** för att justera övergångens hastighet.

**ANMÄRKNING:** Alternativet är bara tillgängligt när du väljer **All Zones (Alla zoner)** för att göra belysningsjusteringar.

---

## Breathing (Andning)

## Beskrivningar




Effekten gör att ljuset ändras från ljusstarkt till dämpat.

Så här gör du justeringarna:

1. Välj önskad färg från färgpaletten eller listan över **PRESET COLORS (FÄRGFÖRVAL)**. Den valda färgen och dess RGB-färgkoder visas i fältet till höger.

**ANMÄRKNING:** För att ändra färgen använder du upp- och ned-knapparna bredvid R/G/B-rutorna för att redigera färgkoderna.

2. För att lägga till den valda färgen i listan över **YOUR COLORS (DINA FÄRGER)** för snabb åtkomst i framtiden klickar du på . Som mest 12 färger kan läggas till listan.
  3. Dra i skjutreglaget **TEMPO** för att justera övergångens hastighet.
-

# Felsökning

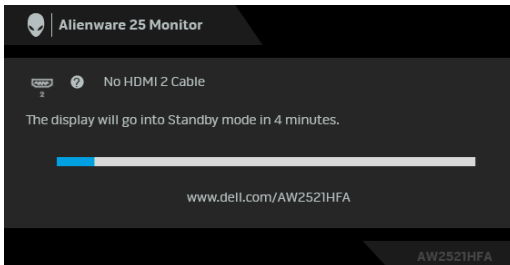
**⚠ VARNING: Följ [Säkerhetsanvisningar](#) innan du sätter igång med någon av procedurerna i det här avsnittet.**

## Självtest

Bildskärmen har en självtestfunktion som gör det möjligt att kontrollera om den fungerar korrekt. Om bildskärmen och datorn är korrekt anslutna till varandra men skärmen trots det förblir mörk ska du köra bildskärmens självtest enligt följande anvisningar:

1. Stäng av både datorn och bildskärmen.
2. Koppla bort bildskärmskabeln från datorns baksida. För att försäkra dig om att självtestet fungerar som avsett måste du koppla bort alla digitala kablar från datorns baksida.
3. Sätt på strömmen till bildskärmen.

**✎ ANMÄRKNING: En dialogruta ska nu visas på skärmen (mot svart bakgrund), om bildskärmen inte känner av någon videosignal och fungerar korrekt. I självtestläget blinkar strömindikatorlampan blått (standardfärg).**



**✎ ANMÄRKNING: Den här rutan visas även vid normal drift av systemet om videokabeln kopplas från eller skadas.**

4. Stäng av bildskärmen och koppla in bildkabeln igen. Sätt sedan på både datorn och bildskärmen.

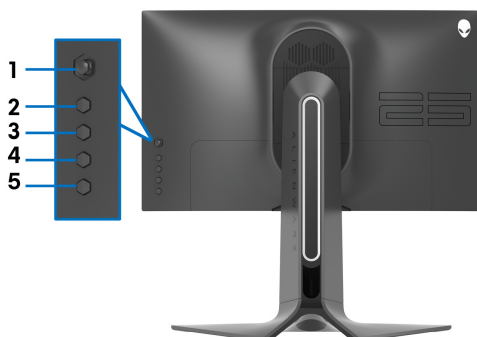
Om det fortfarande inte visas någon bild på skärmen efter föregående procedur ska du kontrollera videostyrenheten och datorn, eftersom bildskärmen fungerar korrekt.




## Inbyggd diagnostik

Bildskärmen har ett inbyggt diagnostikverktyg som hjälper dig avgöra om skärmavvikelsen som du upplever beror på ett problem med själva bildskärmen eller med datorn och grafikkortet.

**ANMÄRKNING: Det inbyggda diagnostikverktyget kan enbart köras när videokabeln är urkopplad och bildskärmen befinner sig i självtestläge.**



Så här kör du det inbyggda diagnostikverktyget:

1. Försäkra dig om att skärmen är ren (inga dammpartiklar på skärmytan).
2. Tryck och håll ned **Knapp 5** i fyra sekunder tills en meny visas på skärmen.
3. Med hjälp av joystick-styrenheten markerar du alternativet **Diagnostics (Diagnostik)**  och trycker på joystickknappen för att starta diagnostiken. En grå skärm visas.
4. Observera om skärmen har några defekter eller avvikelser.
5. Flytta joysticken igen tills en röd skärm visas.
6. Observera om skärmen har några defekter eller avvikelser.
7. Upprepa steg 5 och 6 tills skärmen visar färgerna grönt, blått, svart, och vitt. Observera eventuella defekter eller avvikelser.

Testet är färdigt när en textskärm visas. För att avsluta flyttar du joystick-styrenheten en gång till.

Om du inte upptäcker några avvikelser hos skärmen när du använder det inbyggda diagnostikverktyget fungerar bildskärmen korrekt. Kontrollera grafikkortet och datorn.

## Vanliga problem

Följande tabell innehåller allmän information om vanliga bildskärmsproblem du kan stöta på och möjliga lösningar:

Vanliga symtom	Vad du upplever	Möjliga lösningar
Ingen bild/ strömindikator- lampan lyser inte	Ingen bild	<ul style="list-style-type: none"><li>Försäkra dig om att bildkabeln mellan bildskärmen och datorn är korrekt ansluten och sitter säkert.</li><li>Bekräfta att eluttaget fungerar genom att ansluta någon annan elektrisk apparat till det.</li><li>Försäkra dig om att av/på-knappen har tryckts hela vägen in.</li><li>Försäkra dig om att korrekt ingångskälla har valts i menyn <b>Input Source (Ingångskälla)</b>.</li></ul>
Ingen bild/ strömindikator- lampan lyser	Ingen bild eller ingen ljusstyrka	<ul style="list-style-type: none"><li>Öka kontrollerna för ljusstyrka och kontrast i menyn <b>Display (Visning)</b>.</li><li>Utför funktionskontrollen i bildskärmens självtest.</li><li>Kontrollera om det finns böjda eller trasiga stift i bildkabelns kontaktdon.</li><li>Kör det inbyggda diagnostikverktyget.</li><li>Försäkra dig om att korrekt ingångskälla har valts i menyn <b>Input Source (Ingångskälla)</b>.</li></ul>
Bristande fokus	Hackig eller suddig bild, eller spökbild	<ul style="list-style-type: none"><li>Ta bort eventuella förlängningskablar för bildskärmskabeln.</li><li>Återställ bildskärmen till fabriksinställningarna.</li><li>Ändra videoupplösningen till det korrekta bildförhållandet.</li></ul>
Skakig/darrig videobild	Vågig bild eller fina rörelser	<ul style="list-style-type: none"><li>Återställ bildskärmen till fabriksinställningarna.</li><li>Kontrollera faktorer i omgivningen.</li><li>Placera bildskärmen på ett annat ställe och testa i ett annat rum.</li></ul>
Bildpunkter som saknas	Fläckar på lcd- skärmen	<ul style="list-style-type: none"><li>Stäng av skärmen och sätt på den igen.</li><li>En permanent avstängd bildpunkt är en naturlig defekt som kan uppstå i skärmar med lcd-teknik.</li><li>För mer information om Dells kvalitets- och pixelpolicy för bildskärmar, se Dells supportwebbplats på: <a href="http://www.dell.com/pixelguidelines">www.dell.com/pixelguidelines</a>.</li></ul>

Ljusa delpixlar	Ljusa punkter på lcd-skärmen	<ul style="list-style-type: none"> <li>Stäng av skärmen och sätt på den igen.</li> <li>En permanent avstängd bildpunkt är en naturlig defekt som kan uppstå i skärmar med lcd-teknik.</li> <li>För mer information om Dells kvalitets- och pixelpolicy för bildskärmar, se Dells supportwebbplats på: <a href="http://www.dell.com/pixelguidelines">www.dell.com/pixelguidelines</a>.</li> </ul>
Problem med ljusstyrkan	Ljuset i bilden är för svagt eller starkt	<ul style="list-style-type: none"> <li>Återställ bildskärmen till fabriksinställningarna.</li> <li>Justera kontrollerna för ljusstyrka och kontrast i menyn <b>Display (Visning)</b>.</li> </ul>
Geometrisk förvrängning	Skärmen är felaktigt centrerad	<ul style="list-style-type: none"> <li>Återställ bildskärmen till fabriksinställningarna.</li> </ul>
Horisontella/vertikala linjer	Det finns en eller flera linjer på skärmen	<ul style="list-style-type: none"> <li>Återställ bildskärmen till fabriksinställningarna.</li> <li>Utför bildskärmens självtest med funktionskontroll, och kontrollera om linjerna finns kvar vid självtestläge.</li> <li>Kontrollera om det finns böjda eller trasiga stift i bildkabelns kontaktdon.</li> <li>Kör det inbyggda diagnostikverktyget.</li> </ul>
Synkroniseringsproblem	Skärmen är i oordning eller verkar ha revor	<ul style="list-style-type: none"> <li>Återställ bildskärmen till fabriksinställningarna.</li> <li>Utför bildskärmens självtest med funktionskontroll, och kontrollera om skärmen fortfarande ser oordnad ut vid självtestläge.</li> <li>Kontrollera om det finns böjda eller trasiga stift i bildkabelns kontaktdon.</li> <li>Starta om datorn i <i>felsäkert läge</i>.</li> </ul>
Säkerhetsproblem	Synlig rök eller gnistor	<ul style="list-style-type: none"> <li>Påbörja inte felsökning.</li> <li><b>Kontakta Dell</b> omedelbart.</li> </ul>
Periodiskt återkommande problem	Bildskärmen slås av och på vid fel tillfällen	<ul style="list-style-type: none"> <li>Försäkra dig om att bildskärmskabeln mellan bildskärmen och datorn är korrekt ansluten och sitter säkert.</li> <li>Återställ bildskärmen till fabriksinställningarna.</li> <li>Utför bildskärmens självtest med funktionskontroll, och kontrollera om det periodiskt förekommande problemet kvarstår vid självtestläge.</li> </ul>

En färg saknas	Färg saknas i bilden	<ul style="list-style-type: none"> <li>▪ Utför funktionskontrollen i bildskärmens självtest.</li> <li>▪ Försäkra dig om att bildskärmskabeln mellan bildskärmen och datorn är korrekt ansluten och sitter säkert.</li> <li>▪ Kontrollera om det finns böjda eller trasiga stift i bildkabelns kontaktdon.</li> </ul>
Fel färg	Bildens färg är felaktig	<ul style="list-style-type: none"> <li>▪ Ändra inställningarna för <b>Preset Modes (Förvalslägen)</b> i OSD-menyn <b>Game (Spel)</b> beroende på program.</li> <li>▪ Justera värdena för <b>Gain (Förstärkning)/Offset (Förskjutning)/Hue (Färgton)/Saturation (Färgmättnad)</b> under <b>Custom Color (Anpassad färg)</b> i OSD-menyn <b>Game (Spel)</b>.</li> <li>▪ Kör det inbyggda diagnostikverktyget.</li> </ul>
Kvardröjande bild från en stillbild som visas på bildskärmen under en längre tidsperiod	En svag skugga från stillbilden visas på bildskärmen	<ul style="list-style-type: none"> <li>▪ Ställ in skärmen på att stänga av sig själv efter några minuter inaktiv tid. Dessa kan justeras i Windows energialternativ eller Macs energisparinställning.</li> <li>▪ Alternativt kan du använda en dynamiskt föränderlig skärmläckare.</li> </ul>

## Produktspecifika problem

Specifika symtom	Vad du upplever	Möjliga lösningar
Skärmbilden är för liten	Bilden är centrerad på skärmen men fyller inte hela visningsområdet	<ul style="list-style-type: none"> <li>▪ Återställ bildskärmen till fabriksinställningarna.</li> </ul>
Det går inte att justera bildskärmen med knapparna på baksidepanelen	OSD-menyn visas inte på skärmen	<ul style="list-style-type: none"> <li>▪ Stäng av bildskärmen, koppla ur strömkabeln, koppla in den igen och sätt sedan på bildskärmen.</li> <li>▪ OSD-menyn kan vara låst. Tryck och håll ned den fjärde knappen (standardgenvägsknapp för <b>Brightness/Contrast (Ljusstyrka/Kontrast)</b>) under joystickknappen i 4 sekunder för att låsa upp.</li> </ul>

Ingen ingångssignal när användarkontrollerna trycks ned	Ingen bild, ledindikatorn lyser blått	<ul style="list-style-type: none"> <li>▪ Kontrollera signalkällan. Försäkra dig om att datorn inte befinner sig i strömsparläge genom att röra på musen eller trycka på en tangent på tangentbordet.</li> <li>▪ Kontrollera att signalkabeln är korrekt ansluten. Koppla in signalkabeln igen vid behov.</li> <li>▪ Återställ datorn eller videospelaren.</li> </ul>
Bilden fyller inte hela skärmen	Bilden fyller inte upp skärmens hela höjd eller bredd	<ul style="list-style-type: none"> <li>▪ På grund av olika videoformat (bildförhållanden) kanske bildskärmen visar i helskärmsläge.</li> <li>▪ Kör det inbyggda diagnostikverktyget.</li> </ul>

## Specifika problem med USB (universell seriebuss)

Specifika symtom	Vad du upplever	Möjliga lösningar
USB-gränssnittet fungerar inte	USB-kringutrustning fungerar inte	<ul style="list-style-type: none"> <li>▪ Kontrollera att bildskärmen är på.</li> <li>▪ Koppla bort uppströmskabeln från datorn och anslut den igen.</li> <li>▪ Koppla bort och anslut USB-kringenheterna igen (nedströms-kontaktdonet).</li> <li>▪ Stäng av bildskärmen och sätt sedan på den igen.</li> <li>▪ Starta om datorn.</li> <li>▪ Vissa USB-enheter, t.ex. externa bärbara hårddiskar, kräver mer ström. Anslut enheten direkt till datorn.</li> </ul>
Super Speed USB 3.0-gränssnittet går för långsamt	Kringutrustning med Super Speed USB 3.0 fungerar långsamt eller inte alls	<ul style="list-style-type: none"> <li>▪ Kontrollera att datorn är USB 3.0-kompatibel.</li> <li>▪ Vissa datorer har såväl USB 3.0 och USB 2.0 som USB 1.1-portar. Försäkra dig om att korrekt USB-port används.</li> <li>▪ Koppla bort uppströmskabeln från datorn och anslut den igen.</li> <li>▪ Koppla bort och anslut USB-kringenheterna igen (nedströms-kontaktdonet).</li> <li>▪ Starta om datorn.</li> </ul>


---

Trådlösa USB-kringenheter slutar fungera när en USB 3.0-enhet ansluts	Trådlösa USB-kringenheter svarar långsamt eller fungerar bara när avståndet mellan dem och mottagaren minskas	<ul style="list-style-type: none"><li>▪ Öka avståndet mellan USB 3.0-kringenheterna och den trådlösa USB-mottagaren.</li><li>▪ Placera den trådlösa USB-mottagaren så nära de trådlösa USB-kringenheterna som möjligt.</li><li>▪ Använd en USB-förlängningskabel för att placera den trådlösa USB-mottagaren så långt bort som möjligt från USB 3.0-porten.</li></ul>
---	---	---

---

# Bilaga

## **VARNING: Säkerhetsanvisningar**

 **VARNING: Att använda styrenheter, justeringar eller procedurer som skiljer sig från de som anges i detta dokument kan medföra risk för elektriska stötar, elektrisk fara, och/eller mekanisk fara.**

För mer information om säkerhetsanvisningar, se Information om säkerhet, miljö och föreskrifter (SERI).

## **FCC-meddelanden (endast USA) och övrig regelverksinformation**

För FCC-meddelanden och annan information om efterlevnad av regelverk, se webbplatsen för efterlevnad av regelverk på [www.dell.com/regulatory\\_compliance](http://www.dell.com/regulatory_compliance).

## **Kontakta Dell**

Kunder i USA kan ringa 800-WWW-DELL (800-999-3355).

 **ANMÄRKNING:** Om du inte har en aktiv internetanslutning kan du hitta kontaktinformationen på ditt inköpskvitto, packsedel, faktura eller i Dells produktkatalog.

Dell erbjuder flera alternativ för support och service, både på nätet och per telefon. Tillgängligheten varierar beroende på land och produkt, och vissa tjänster kanske inte finns i ditt område.

- Teknisk assistans på nätet: [www.dell.com/support/monitors](http://www.dell.com/support/monitors)
- Kontakta Dell: [www.dell.com/contactdell](http://www.dell.com/contactdell)

## **EU:s produktdatabas för energimärkning och produktinformationsblad**

AW2521HFA: <https://eprel.ec.europa.eu/qr/347816>

AW2521HFLA: <https://eprel.ec.europa.eu/qr/348284>