



**/AW2521HFA Alienware צג**  
**AW2521HFLA**  
**מדריך למשתמש**

A L I E N W A R E™ 

דגם: AW2521HFLA/AW2521HFA  
דגם רגולטורי: AW2521HFb

# הערות, הודעות ואזהרות

 הערה: הערה מתווה מידע חשוב שסייע לך להשתמש במחשב שלך בצורה טובה יותר.

 זהירות: זהירות מתווה אפשרות של נזק לחומרה או לאובדן נתונים אם לא ממלאים אחר ההוראות.

 אזהרה: אזהרה מתווה אפשרות של נזק לרכוש, פגיעה גופנית או מוות.

© 2020 Dell Inc. או חברות הבת שלה. כל הזכויות שמורות. Dell, EMC, וסימנים רשומים אחרים הם סימנים רשומים של Dell Inc. או של חברות הבת שלה. סימנים רשומים אחרים עשויים להיות סימנים מסחריים של הבעלים שלהם בהתאמה.

12 - 2020

Rev. A01

# תוכן העניינים

6	אודות הצג שלך
6	תוכן האריזה
8	תכונות המוצר
9	זיהוי חלקים ופקדים
9	תצוגה קדמית
10	מבט מאחור
11	תצוגה אחורית ותחתית
12	מפרט הצג
14	מפרט רזולוציה
14	מצבי וידאו נתמכים
14	מצבי תצוגה מוגדרים מראש
15	מפרט חשמלי
16	מאפיינים פיזיים
17	מאפייני סביבה
18	תפקידי פינים
19	יכולת "הכנס הפעל"
20	ממשק אפיק טורי אוניברסלי (USB)
20	מחבר USB במעלה הזרם
21	מחבר USB במורד הזרם
21	יציאות USB
22	מדיניות איכות ופיקסלים בצג LCD
22	הנחיות לתחזוקה
22	ניקוי הצג
23	התקנת הצג
23	חיבור המעמד
28	חיבור המחשב
29	הסרת מעמד הצג

31	התקנת VESA על הקיר (אופציונלי)
<b>32</b>	<b>הפעלת הצג</b>
32	הפעל את הצג
32	שימוש בבקר הג'ויסטיק
33	שימוש בפקדי הלוח האחורי
34	שימוש בתפריט תצוגת המסך (OSD)
34	גישה למערכת התפריטים
45	הודעת אזהרה בתצוגת המסך
48	נעילת לחצני בקרת הלוח האחורי
49	הגדרת רזולוציה מקסימלית
50	שימוש במתקן ההטיה, במעמד המסתובב ובתוספת האנכית
50	הרחבות הטיה וסביבול
50	הרחבה אנכית
51	סיבוב הצג
51	יש לסובב בכיוון השעון
52	יש לסובב נגד כיוון השעון
53	התאמת הגדרות תצוגת הסיבוב של המערכת
<b>54</b>	<b>שימוש באפליקציית AlienFX</b>
54	דרישות מקדימות
54	התקנת AWCC באמצעות עדכון של Windows
54	התקנת AWCC מאתר התמיכה של Dell
55	ניווט בחלון AlienFX
57	יצירת ערכת נושא
58	הגדרת האפקטים של התאורה
<b>61</b>	<b>פתרון בעיות</b>
61	בדיקה עצמית
62	אבחון מובנה
63	בעיות נפוצות
65	בעיות ספציפיות של המוצר
66	בעיות ספציפיות בממשק (USB) Universal Serial Bus




<b>67</b>	<b>נספח</b>
67	הודעות FCC (ארה"ב בלבד) ומידע נוסף על תקנות
67	לפניה ל-Dell
	בסיס הנתונים של המוצר באיחוד האירופי לגבי תווית צריכת
67	החשמל ודף פרטי המוצר

# אודות הצג שלך

## תוכן האריזה

הצג מגיע עם כל הרכיבים שמוצגים להלן. אם חסר מי מהרכיבים, יש לפנות לתמיכה הטכנית של Dell. למידע נוסף, ראה [לפניה ל-Dell](#).

 הערה: יתכן שרכיבים מסוימים הם אופציונליים, ועשויים שלא ייכללו עם הצג שלך. ייתכן שחלק מהתכונות או מדיה מסוימות לא יהיו זמינות במדינות מסוימות.

תיאור רכיב	תמונת רכיב
צג	
רגל המעמד	
בסיס המעמד	

<p>כיסוי I/O</p>	
<p>כבל חשמל (שונה בהתאם למדינה)</p>	
<p>כבל DisplayPort ל-DisplayPort (DisplayPort)</p>	
<p>כבל HDMI</p>	
<p>כבל USB 3.0 במעלה (מאפשר שימוש ביציאות USB שבצג)</p>	
<ul style="list-style-type: none"> <li>• מדריך התקנה מהירה</li> <li>• מידע אודות בטיחות, סביבה ותקינה</li> <li>• גלויות היכרות של Alienware</li> </ul>	

## תכונות המוצר

הצג **Alienware 25 Gaming** זמין בשתי וריאציות של צבעים: הצד החשוך של הירח (AW2521HFA) ואור ירח (AW2521HFLA). שני הצגים מציעים מטריצה פעילה, טרנזיסטור סרט דק (TFT), תצוגת גביש נוזלי (LCD) ותאורה אחורית של LED.

תכונות הצג כוללות:

- שטח גלוי של 62.2 ס"מ (24.5 אינץ') (נמדד באלכסון). רזולוציה: עד ל-1920 × 1080 באמצעות DisplayPort ו-HDMI, עם תמיכה במסך מלא או ברזולוציות נמוכות יותר, ותמיכה בקצב ריענון גבוה של 240 Hz.
- AMD FreeSync™ Premium ו-NVIDIA® G-SYNC® Compatible Certification Technology מפחית למינימום עיוותים גרפיים כגון קריעת מסך וגמגום למשחק חלק וזורם יותר.
- קיימת תמיכה בקצב רענון גבוה ביותר של 240 Hz, עם זמן תגובה מהיר של 1 ms אפור לאפור במצב **Extreme "קיצוני"**.
- סולם צבעים של 99% sRGB.
- יכולת כוונן הטיה, סביבול, ציר, וגובה.
- מעמד ניתק וחורים להתקן תלייה Video Electronics Standards Association (VESA™) 100 מ"מ לפתרונות תלייה גמישים.
- קישוריות דיגיטלית באמצעות DisplayPort אחת ו-2 יציאות HDMI.
- מצויד ביציאת USB אחת במעלה הזרם וב-4 יציאות USB במורד הזרם.
- יכולת הכנס והפעל, אם נתמכת במערכת שלך.
- כוונני תצוגת מסך (OSD) להגדרה קלה ולמיטוב של המסך.
- האפליקציה AW2521HFLA/AW2521HFA מציעה מספר מצבים מוגדרים מראש כולל FPS (משחק ירי בגוף ראשון), MOBA/RTS (אסטרטגיה בזמן אמת), RPG (משחק תפקידים), SPORTS (מירוץ) ושלושה מצבי משחק מותאמים אישית בהתאם להעדפת המשתמש. בנוסף, מסופקות תכונות מפתח לשיפור חוויית המשחק כגון "טיימר", "Frame Rate" קצב מסגרות ו-"Display Alignment" כוונן התצוגה כדי לעזור לשפר את ביצועי הגיימר ולספק את היתרון הטוב ביותר למשחק.
- $W \geq 0.3$  במצב המתנה.
- מיטוב נוחות לעיניים עם מסך שלא מרצד.

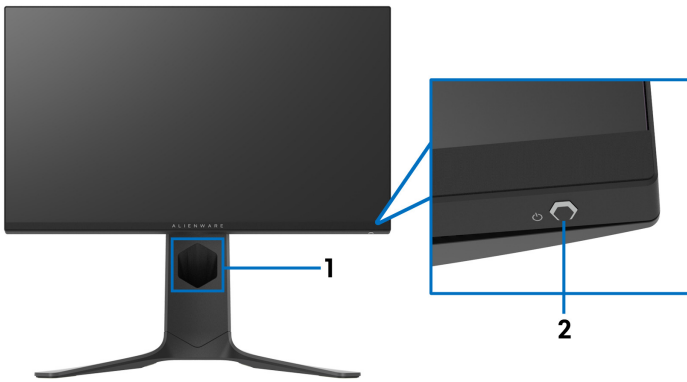
**⚠ אזהרה: ההשפעות האפשריות לטווח-ארוך של פליטת אור כחול מהצג עלולות לגרום נזק לעיניים, כולל עייפות לעיניים, מתח עיני דיגיטלי וכו'. תכונת ComfortView מיועדת להפחית את כמות האור הכחול שנפלט מהצג כדי למטב את הנוחות לעיניים.**

\*ניתן להשיג מצב 1 ms אפור לאפור במצב **Extreme "קיצוני"** כדי להפחית טשטוש תנועה גלוי ולשפר את התגובתיות של התמונה. עם זאת, יתכן שזה יציג פריטים חזותיים קלים ושניתן להבחין בהם בתמונה. הואיל וכל הגדרת מערכת וכל צורכי כל גיימר הם שונים, מומלץ על ידי Alienware שמשתמשים יתנסו עם המצבים השונים כדי למצוא את ההגדרה שמתאימה להם.

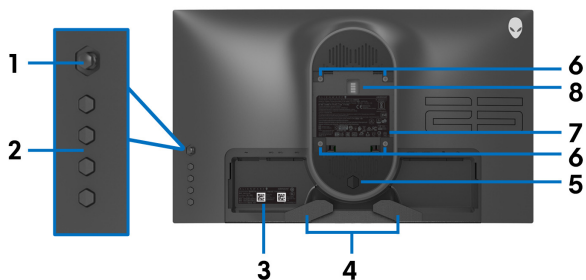


## זיהוי חלקים ופקדים

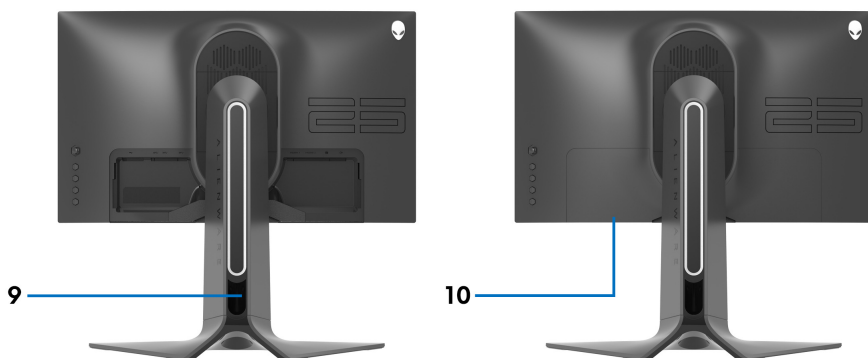
### תצוגה קדמית



שימוש	תיאור	תווית
לארגון הכבלים באופן מסודר.	חריץ לניהול הכבל (בצד הקדמי של המעמד)	1
להפעלה או כיבוי של הצג. נורית המאירה באור כחול רציף מתווה שהצג פעיל ומתפקד כשורה. נורית שמהבהבת באור לבן מתווה שהצג במצב המתנה.	לחצן הפעלה/כיבוי (כולל נורית חיווי)	2



מבט מאחור ללא מעמד הצג

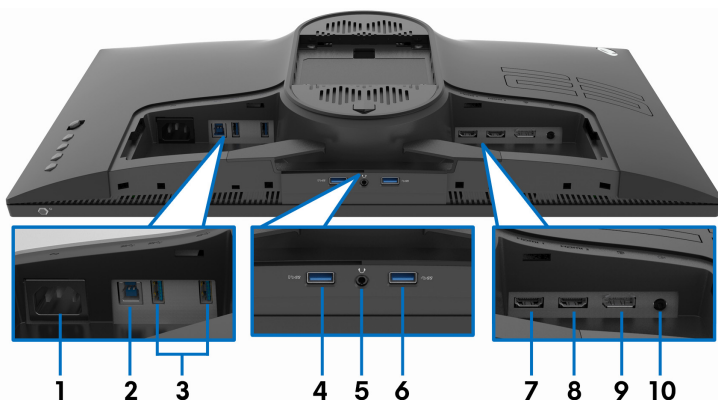


מבט מאחור עם מעמד הצג

תווית	תיאור	שימוש
1	ג'ויסטיק	יש להשתמש בו כדי לשלוט בתפריט תצוגת המסך (OSD).
2	לחצני פונקציות	למידע נוסף, ראה <b>הפעלת הצג</b> .
3	תווית ברקוד, מספר סידורי ותג שירות	יש להשתמש בתווית זו לסימוכין אם עליך לפנות אל Dell לקבלת תמיכה טכנית.
4	מהדקים לניהול כבלים	לארגון הכבלים באופן מסודר.
5	לחצן לשחרור מעמד	משחרר את המעמד מהצג.
6	פתחי הרכבה VESA (100 מ"מ × 100 מ"מ) מאחורי מכסה (VESA)	צג מורכב על הקיר באמצעות ערכת הרכבה לקיר תואמת VESA (100 מ"מ × 100 מ"מ).
7	תווית רגולטורית	מפרטת את האישורים הרגולטורים.

8	מחבר תחנת עגינה	כשרגל המעמד מוצמדת לצג, מחבר העגינה מספק חשמל לתאורה של המעמד.
9	חריץ לניהול הכבל (בצד האחורי של המעמד)	לארגון כבלים על ידי ניתובם דרך חריץ זה.
10	כיסוי I/O	מגן על יציאות I/O.

### תצוגה אחורית ותחתית



### תצוגה אחורית ותחתית ללא מעמד הצג

תוויית	תיאור	שימוש
1	מחבר חשמלי	יש לחבר את כבל החשמל (כלול עם הצג שלך).
2	יציאת USB במעלה הזרם	יש לחבר את כבל ה-USB (כלול עם הצג שלך) ליציאה זו ולמחשבך כדי לאפשר את יציאות ה-USB בצג שלך.
3	יציאות USB 3.0 (2)	מחברות את מכשיר ה-USB שברשותך.* <b>הערה:</b> לשימוש ביציאות אלו, עליך לחבר את כבל ה-USB (כלול עם הצג שלך) ליציאה במעלה הזרם של ה-USB בצג ולמחשבך.
4	יציאת USB 3.0 עם טעינת חשמל	יש לחבר כדי לטעון את מכשיר ה-USB.
5	יציאה לאוזניות	יש לחבר את האוזניות או הרמקולים. <b>זהירות:</b> הגדלת פלט השמע למעלה מ-50% בעוצמת הקול או באקולייזר עשויה להגדיל את והמתח החשמלי של הפלט באוזניות, ולפיכך להגביר את רמות לחץ הצליל.

6	יציאת USB 3.0	מחברות את מכשיר ה-USB שברשותך.* <b>הערה:</b> לשימוש ביציאות אלו, עליך לחבר את כבל ה-USB (כלול עם הצג שלך) ליציאה במעלה הזרם של ה-USB בצג ולמחשבך.
7	יציאת HDMI (HDMI 1)	יש לחבר למחשב או למכשיר פלט HDMI אחר.
8	יציאת HDMI (HDMI 2)	יש לחבר למחשב או למכשיר פלט HDMI אחר.
9	DisplayPort	יש לחבר למחשב או למכשיר פלט DisplayPort אחר.
10	יציאת קו יוצא	מחבר את הרמקולים שלך. <b>הערה:</b> יציאה זו לא תומכת באוזניות.

\*כדי להימנע מהפרעה לאותות, לאחר חיבור מכשיר USB אלחוטי ליציאת USB במורד הזרם, לא מומלץ לחבר אף מכשיר USB אחר ליציאה/ות הסמוכה/ות.

## מפרט הצג

דגם	AW2521HFLA/AW2521HFA
סוג מסך	מטריצה פעילה - TFT LCD
טכנולוגיית לוח	IPS מהיר
יחס גובה/רוחב	16:9
תמונה לצפייה	
אלכסוני	622.28 מ"מ (24.5 אינץ')
רוחב (אזור פעיל)	543.744 מ"מ (21.41 אינץ')
גובה (אזור פעיל)	302.616 מ"מ (11.91 אינץ')
סך האזור	164545.63 מ"מ <sup>2</sup> (255.04 אינץ' <sup>2</sup> )
גובה פיקסל	0.2832 מ"מ x 0.2802 מ"מ
פיקסל לאינץ' (PPI)	90
זווית צפייה	
מאונך	178° (טיפוסי)
אופקי	178° (טיפוסי)
פלט בהיקות	400 cd/m <sup>2</sup> (טיפוסי)
יחס ניגודיות	1000 ל-1 (טיפוסי)
ציפוי פני התצוגה	טיפול נגד בוהק במסנן המקטב הקדמי (דיסטורשן 25%, 3H)
תאורה אחורית	WLED

<ul style="list-style-type: none"> <li>• 1 ms אפור לאפור במצב <b>Extreme "קיצוני"</b></li> <li>• 2 ms אפור לאפור במצב <b>Super Fast "סופר מהיר"</b></li> <li>• 4 ms אפור לאפור במצב <b>Fast "מהיר"</b></li> </ul> <p>* השגת זמן תגובה של 1 ms אפור לאפור במצב <b>Extreme "קיצוני"</b> כדי להפחית טשטוש תנועה גלוי ולשפר את התגובתיות של התמונה. עם זאת, יתכן שזה יציג עצמים ויזואליים קלים בתמונה. הואיל וקביעת תצורה של כל מחשב וצורכי כל גיימר הם שונים, מומלץ על ידי Alienware שמשתמשים יתנסו עם המצבים השונים כדי למצוא את ההגדרה שמתאימה להם.</p>	<p>זמן תגובה</p>
<p>16.78 מיליון צבעים</p>	<p>עומק צבע</p>
<p>99% sRGB (טיפוסי)</p>	<p>סולם צבעים</p>
<ul style="list-style-type: none"> <li>• רכזת USB 3.0 במהירות-על (עם יציאה אחת של USB 3.0 במעלה הזרם)</li> <li>• 4 x יציאות USB 3.0 במורד הזרם (כולל יציאה אחת שתומכת בטעינה חשמלית)</li> </ul>	<p>התקנים מובנים</p>
<ul style="list-style-type: none"> <li>• 1 x DisplayPort גירסה 1.2 (אחורית)</li> <li>• 2 x יציאת HDMI גירסה 2.0 (אחורית)</li> <li>• 1 x יציאת USB 3.0 במעלה הזרם (אחורית)</li> <li>• 3 x יציאות USB 3.0 במורד הזרם (תחתית: 1; אחורית: 2)</li> <li>• 1 x USB 3.0 במורד הזרם עם יכולת טעינת BC1.2 ב-A 2 (מקסימום) (תחתית)</li> <li>• 1 x יציאה לאוזניות (תחתית)</li> <li>• 1 x שקע קו שמע יוצא (אחורית)</li> </ul>	<p>קישוריות</p>
<p>רוחב מסגרת צג (קצה צג לאזור פעיל)</p>	
<p>5.27 מ"מ</p>	<p>ראש</p>
<p>5.27 מ"מ/5.27 מ"מ</p>	<p>שמאל/ימין</p>
<p>14.19 מ"מ</p>	<p>תחתית</p>
<p>יכולת כוונון</p>	
<p>0 עד 130 מ"מ</p>	<p>מעמד בעל כוונון גובה</p>
<p>5° עד 21°</p>	<p>הטיה</p>
<p>20° עד 20°</p>	<p>סביבול</p>
<p>90° עד 90°</p>	<p>ציר</p>
<p>תכונת סידור בקלות ותכונות מפתח אחרות</p>	<p>תאימות Dell Display Manager (DDM)</p>

## מפרט רזולוציה

AW2521HFLA/AW2521HFA		דגם
HDMI 2.0	DisplayPort 1.2	
30 עד 255 kHz (אוטומטי)	255 עד 255 kHz (אוטומטי)	טווח סריקה אופקי
48 עד 240 Hz (אוטומטי)	48 עד 240 Hz (אוטומטי)	טווח סריקה אנכי
1080 × 1920 ב-240 Hz	1080 × 1920 ב-240 Hz	רזולוציה קבועה מראש מקסימלית

### מצבי וידאו נתמכים

AW2521HFLA/AW2521HFA	דגם
FHD ,1080p ,1080i ,720p ,576p ,576i ,480p ,480i	יכולות תצוגת וידאו (הפעלת HDMI ו-DisplayPort)

### מצבי תצוגה מוגדרים מראש

קוטביות סנכרון (אופקי/אנכי)	שעון פיקסלים (MHz)	תדר אנכי (Hz)	תדר אופקי (kHz)	מצב תצוגה
-/-	25.2	59.9	31.5	480 × 640 ,VESA
-/-	31.5	75.0	37.5	480 × 640 ,VESA
+/-	28.3	70.1	31.5	400 × 720 ,IBM
+/+	40.0	60.3	37.9	600 × 800 ,VESA
+/+	49.5	75.0	46.9	600 × 800 ,VESA
-/-	65.0	60.0	48.4	768 × 1024 ,VESA
+/+	78.8	75.0	60.0	768 × 1024 ,VESA
+/+	108.0	75.0	67.5	864 × 1152 ,VESA
+/+	108.0	60.0	64.0	1024 × 1280 ,VESA
+/+	135.0	75.0	80.0	1024 × 1280 ,VESA
+/+	108.0	60.0	60.0	900 × 1600 ,VESA
+/+	148.5	60.0	67.5	1080 × 1920 ,VESA
-/+	285.5	120.0	137.3	1080 × 1920
-/+	346.5	144.0	166.6	1080 × 1920
-/+	567.4	240.0	278.1	1080 × 1920

מפרט חשמלי

דגם	AW2521HFLA/AW2521HFA
אותות קלט וידאו	DisplayPort 1.2/*HDMI 2.0, 600 mV לכל שורה דיפרנציאלית, עכבת קלט של 100 ohm לכל זוג דיפרנציאלי.
קלט מתח AC/תדר/זרם	100 VAC עד 240 VAC / 50 Hz או 60 Hz ± 3 Hz / A 1.5 (טיפוסי)
זרם נהירה	<ul style="list-style-type: none"> <li>120 V: 30 אמפר (מקס') בטמפרטורה של 0°C (התחלה קרה)</li> <li>240 V: 60 אמפר (מקס') בטמפרטורה של 0°C (התחלה קרה)</li> </ul>
צריכת חשמל	<ul style="list-style-type: none"> <li>0.2 W (מצב כבוי)<sup>1</sup></li> <li>0.3 W (מצב המתנה)<sup>1</sup></li> <li>20.4 W (מצב פעיל)<sup>1</sup></li> <li>72 W (מקס')<sup>2</sup></li> <li>17.18 W (Pon)<sup>3</sup></li> <li>55.52 kWh (TEC)<sup>3</sup></li> </ul>

\*אינו תומך במפרט האופציונלי של HDMI 2.0, כולל בקרת מוצרי צריכה אלקטרונית (CEC), ערוץ HDMI Ethernet (HEC), ערוץ שמע חוזר (ARC), סטנדרטי לתבנית ולרזולוציות תלת-מימד, וסטנדרטי לרזולוציית קולנוע דיגיטלי 4K.

<sup>1</sup> כפי שמוגדר בתקנות EU 2019/2021 ו-EU 2019/2013.

<sup>2</sup> הגדרת בהירות וניגודיות מקסימליות עם טעינת חשמל מקסימלית בכל יציאות USB.

<sup>3</sup> Pon: צריכת חשמל במצב הפעלה נמדדת עם הפניה לאמצעי בדיקת Energy Star.

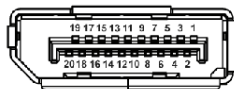
TEC: צריכת החשמל הכוללת ב-kWh נמדדת עם הפניה לאמצעי בדיקת Energy Star. מסמך זה מיועד למטרת מידע בלבד, ומשקף ביצועים במעבדה. יתכן שביצועי המוצר שלך יהיו שונים, בהתאם לתוכנה, לרכיבים ולציוד ההיקפי שהזמנת, ואין חובה לעדכן מידע דנן. בהתאם, אין על הלקוח להסתמך על מידע זה בעת קבלת החלטה לגבי סביליות חשמליות או אחרת. אין אחריות לגבי הדיוק או שלמות המידע שניתן במפורש או במרומז.

AW2521HFLA/AW2521HFA	דגם
<ul style="list-style-type: none"> <li>• דיגיטלי: HDMI, 19 פינים</li> <li>• דיגיטלי: DisplayPort, 20 פינים</li> <li>• אפיק טורי אוניברסלי: USB, 9 פינים</li> </ul>	סוג כבל אות
<p><b>הערה:</b> הצגים של Dell מיועדים לעבוד באופן מיטבי עם כבלי הווידאו שנכללו עם הצג שלך. הואיל ואין ל-Dell שליטה על ספקי הכבלים השונים בשוק, סוגי החומרים, מחברים והתהליך שמשמש לייצור כבלים אלו, לא ניתנת ערובה על ידי Dell על ביצועי וידאו לגבי כבלים שלא נכללו עם הצג של Dell שלך.</p>	
<b>מימדים (כולל מעמד)</b>	
526.08 מ"מ (20.71 אינץ')	גובה (מורחב)
421.21 מ"מ (16.58 אינץ')	גובה (דחוס)
556.29 מ"מ (21.90 אינץ')	רוחב
251.92 מ"מ (9.92 אינץ')	עומק
<b>מימדים (לא כולל מעמד)</b>	
328.24 מ"מ (12.92 אינץ')	גובה
556.29 מ"מ (21.90 אינץ')	רוחב
72.95 מ"מ (2.87 אינץ')	עומק
<b>מימדי המעמד</b>	
436.80 מ"מ (17.20 אינץ')	גובה (מורחב)
421.21 מ"מ (16.58 אינץ')	גובה (דחוס)
465.30 מ"מ (18.32 אינץ')	רוחב
251.92 מ"מ (9.92 אינץ')	עומק
<b>משקל</b>	
11.72 ק"ג (25.84 פאונד)	משקל כולל אריזה
7.46 ק"ג (16.45 פאונד)	המשקל כולל את מכלול המעמד והכבלים
4.15 ק"ג (9.15 פאונד)	משקל ללא מכלול המעמד (להרכבה על הקיר או לשיקולי הרכבת VESA - ללא כבלים)
3.21 ק"ג (7.08 פאונד)	משקל מכלול המעמד
17 ± 3 (רק הסנטר הקדמי)	מסגרת קדמית מבריקה

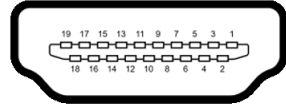


<b>AW2521HFLA/AW2521HFA</b>	<b>דגם</b>
<b>תקנים תואמים</b>	
זכוכית שאינה מכילה ארסן וכספית בלוח בלבד	
<b>טמפרטורה</b>	
0°C עד 40°C (32°F עד 104°F)	בפעולה
<ul style="list-style-type: none"> <li>• אחסון: -20°C עד 60°C (-4°F עד 140°F)</li> <li>• משלוח: -20°C עד 60°C (-4°F עד 140°F)</li> </ul>	לא בפעולה
<b>לחות</b>	
10% עד 80% (ללא התעבות)	בפעולה
<ul style="list-style-type: none"> <li>• אחסון: 5% עד 90% (ללא התעבות)</li> <li>• משלוח: 5% עד 90% (ללא התעבות)</li> </ul>	לא בפעולה
<b>גובה</b>	
5000 מ' (16404 רגל) (מקסימום)	בפעולה
12192 מ' (40000 רגל) (מקסימום)	לא בפעולה
<ul style="list-style-type: none"> <li>• 245.66 BTU/לשעה (מקסימום)</li> <li>• 81.89 BTU/לשעה (טיפוסי)</li> </ul>	<b>פיזור תרמי</b>

מחבר DisplayPort



מספר פין	צד 20 פינים של כבל האותות המחובר
1	(n) ML3
2	GND
3	(p) ML3
4	(n) ML2
5	GND
6	(p) ML2
7	(n) ML1
8	GND
9	(p) ML1
10	(n) ML0
11	GND
12	(p) ML0
13	GND
14	GND
15	(p) AUX
16	GND
17	(n) AUX
18	זיהוי חיבור חם
19	חזרה PWR
20	DP_PWR V 3.3+




מספר פיין	צד 19 פינים של כבל האותות המחובר
1	TMDS DATA 2+
2	מגן TMDS DATA 2
3	TMDS DATA 2-
4	TMDS DATA 1+
5	מגן TMDS DATA 1
6	TMDS DATA 1-
7	TMDS DATA 0+
8	מגן TMDS DATA 0
9	TMDS DATA 0-
10	TMDS CLOCK+
11	מגן TMDS CLOCK
12	TMDS CLOCK-
13	CEC
14	שמור (אין חיבור במכשיר)
15	(SCL) DDC CLOCK
16	(SDA) DDC DATA
17	הארקה CEC/DDC
18	מתח V 5+
19	זיהוי חיבור חם

### יכולת "הכנס הפעל"


אפשר לחבר את הצג לכל מערכת התומכת ב"הכנס והפעל". הצג מספק אוטומטית למחשב את נתוני EDID (Extended Display Identification Data) שלו תוך שימוש בפרוטוקולי DDC (Display Data Channel) ומאפשר למחשב להגדיר את עצמו ולמטב את ביצועי הצג. רוב התקנות הצג מבוצעות באופן אוטומטי; יש לך אפשרות לבחור הגדרות אחרות כרצונך. למידע נוסף אודות שינוי הגדרות הצג, ראה [הפעלת הצג](#).

## ממשק אפיק טורי אוניברסלי (USB)

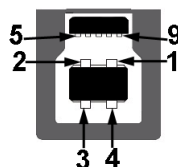
סעיף זה מספק מידע אודות יציאות ה-USB שזמינות בצג.

הערה: צג זה תומך ב-USB 3.0 במהירות-על. 

מהירות העברה	קצב נתונים	צריכת חשמל*
מהירות-על	5 Gbps	W 4.5 (מקס', כל יציאה)
מהירות גבוהה	480 Mbps	W 4.5 (מקס', כל יציאה)
מהירות מלאה	12 Mbps	W 4.5 (מקס', כל יציאה)

\*עד ל-2 A ביציאת USB במורד הזרם (עם סמל סוללה ) עם מכשירים שתומכים בגירסת טעינת סוללה או מכשירי USB רגילים.

### מחבר USB במעלה הזרם



מספר פין	צד 9 פינים של המחבר
1	VCC
2	D-
3	D+
4	GND
5	SSTX-
6	SSTX+
7	GND
8	SSRX-
9	SSRX+

## מחבר USB במורד הזרם




מספר פין	צד 9 פינים של המחבר
1	VCC
2	D-
3	D+
4	GND
5	SSRX-
6	SSRX+
7	GND
8	SSTX-
9	SSTX+

### יציאות USB

- 1 × במעלה הזרם - אחורית
- 2 × במורד הזרם - אחורית
- 2 × במורד הזרם - תחתית

יציאת טעינת חשמל - היציאה עם הסמל של ; תומכת ביכולת טעינת זרם מהירה של 2 A אם המכשיר תומך ב-BC1.2.

 **הערה:** לשימוש בפונקציונליות USB 3.0 יש צורך במחשב שתומך ב-USB 3.0.

 **הערה:** יציאות ה-USB של הצג פועלות רק כשהצג מופעל או במצב המתנה. אם תכבה את הצג ולאחר מכן תדליק אותו, ייתכן שיארכו מספר שניות לצידוד ההיקפי שלו כדי לחזור לפעול כרגיל.

## מדיניות איכות ופיקסלים בצג LCD

בתהליך הייצור של צג LCD, פעמים רבות פיקסל אחד או יותר מתקבעים במצב שאינו ניתן לשינוי. קשה להבחין בפיקסלים הללו והם אינם משפיעים על האיכות או על היכולת להשתמש בתצוגה. למידע נוסף אודות האיכות של צגי Dell ומדיניות הפיקסלים, ניתן לעיין באתר [www.dell.com/pixelguidelines](http://www.dell.com/pixelguidelines).

### הנחיות לתחזוקה

#### ניקוי הצג

⚠ **זהירות:** יש לקרוא ולמלא אחר **הוראות בטיחות** טרם ניקוי הצג.


⚠ **אזהרה:** טרם ניקוי הצג, יש לנתק את כבל החשמל שלו מהשקע החשמלי.


מומלץ לפעול בהתאם להוראות שברשימה הבאה להוצאה מהאריזה, לניקוי או לטיפול בצג:

- לניקוי המסך האנטי-סטטי, יש להרטיב קלות מטלית רכה ונקייה במים. במידת האפשר, יש להשתמש במטלית מיוחדת לניקוי מסכים או בתמיסה מתאימה לציפוי האנטי-סטטי. אין להשתמש בבנזין, במדלל, באמוניה, בחומרי ניקוי שוחקים או באוויר דחוס.
- יש לנקות את הצג בעזרת מטלית לחה ופושרת. יש להימנע משימוש בחומרי ניקוי מכל סוג, משום שחלק מחומרים אלו משאירים ציפוי לבנבן על הצג.
- אם הבחנת באבקה לבנה כשפרקת את הצג, יש לנגב אותה בעזרת מטלית.
- יש לטפל בזהירות בצג, משום שצג בצבע כהה עלול להישרט ולהראות יותר סימני שחיקה לבנים מאשר צג בצבע בהיר.
- כדי לשמור על איכות התמונה הטובה ביותר בצג שלך, יש להשתמש בשומר מסך משתנה דינמי, ולכבות את הצג כשאינו בשימוש.

# התקנת הצג

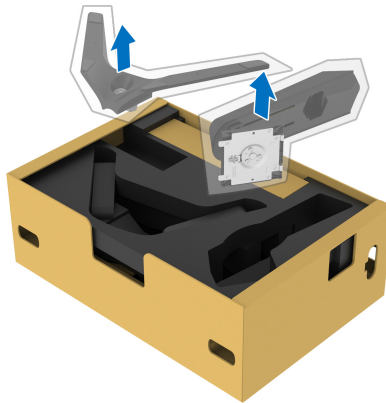
## חיבור המעמד

הערה: המעמד לא מותקן במפעל. 

הערה: ההוראות הבאות חלות רק על המעמד שנשלח עם הצג שלך. אם אתה מחבר מעמד שקנית מכל מקור אחר, יש למלא אחר ההוראות שנכללו עם המעמד. 

זהירות: מילוי אחר השלבים הבאים חשוב כדי להגן על המסך המעוקל שלך. נא למלא אחר ההוראות להלן כדי לסיים את ההתקנה. 

1. יש להסיר את רגל המעמד ואת בסיס המעמד מריפוד האריזה.



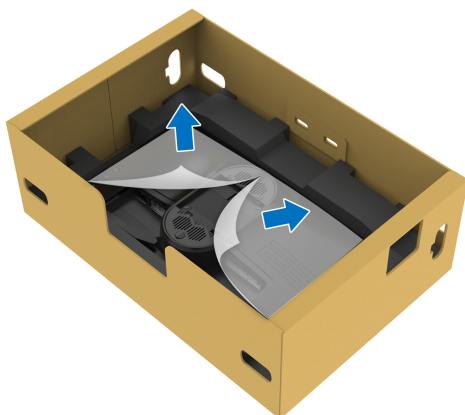
2. יש ליישר ולהציב את רגל המעמד על בסיס המעמד.

3. יש לפתוח את ידית הבורג בתחתית בסיס המעמד, ולסובב אותה בכיוון השעון כדי לאבטח את הרכבת המעמד.

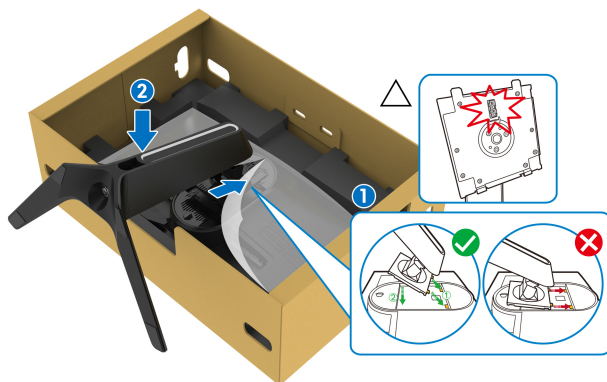
4. סגור את ידית הבורג.



5. פתח את כיסוי המגן שעל הצג כדי לגשת לחריץ ה-VESA בצג.

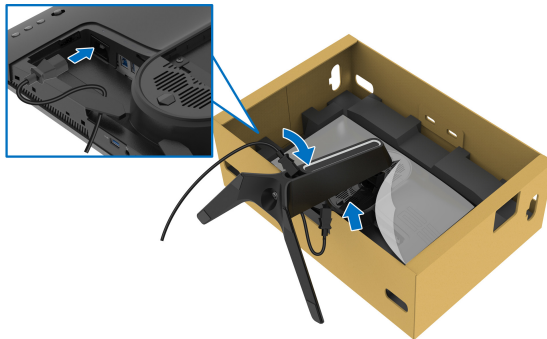


6. **זהירות:** בעת חיבור הרכב המעמד לתצוגה, אין להניח את רגל המעמד ישירות על הלוח האחורי של התצוגה. זה עלול להזיק לפיני הפוגו במעמד עקב יישור לקוי. יש להחליק בזהירות את הלשוניות ברגל המעמד לחריצים בכיסוי גב התצוגה, ולהנמיך את הרכבת המעמד כדי לנעול אותה למקומה בנקישה.

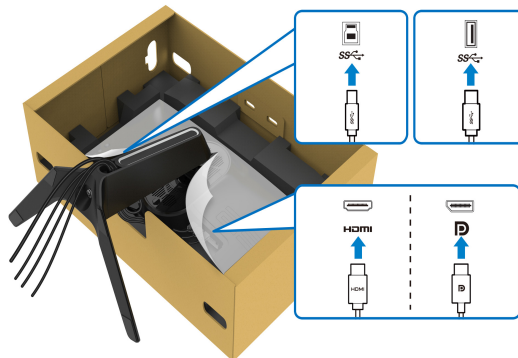







7. יש לנתב את כבל החשמל דרך חריץ ניהול הכבלים שבמעמד, ולאחר מכן דרך תופסן ניהול הכבלים שבגב התצוגה.
8. חבר את כבל החשמל לצג.



9. יש לנתב את הכבלים הנדרשים, כגון כבל USB במעלה הזרם, כבלי USB במורד הזרם (אופציונלי, הכבלים לא נכללים), כבל HDMI, וכבל DisplayPort דרך חריץ ניהול כבלים במעמד.
10. חבר את הכבלים הנדרשים לצג.

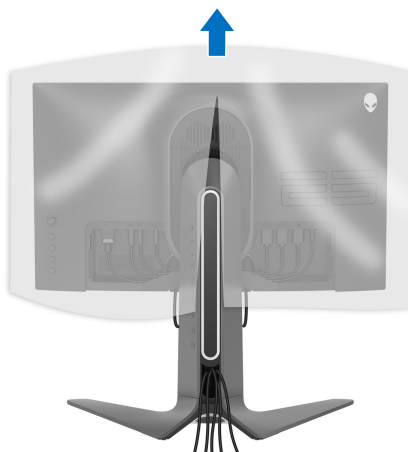


-  הערה: הצגים של Dell מיועדים לפעול באופן מיטבי עם הכבלים שנכללו באריזה. Dell אינה מעניקה ערובה לאיכות הווידאו והביצועים כשנעשה שימוש בכבלים שלא נשלחו על ידי Dell.
-  הערה: יש לנתב בצורה מסודרת כל אחד מהכבלים כך שהם מאורגנים לפני שכיסוי ה-I/O מוצמד.
-  זהירות: אין לחבר כבל חשמל לשקע בקיר או להפעיל את הצג עד שקיבלת את ההוראה לעשות זאת.

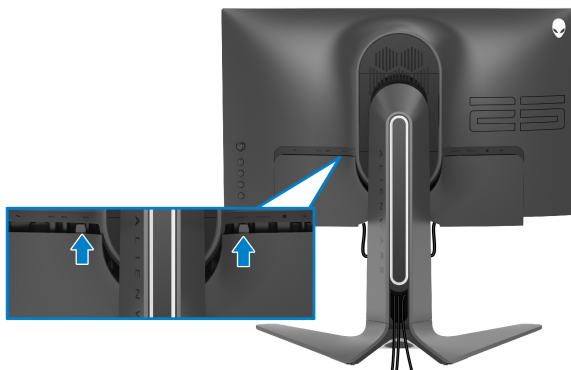
**11.** יש להחזיק את רגל המעמד, ולהרים בזהירות את הצג; לאחר מכן יש להניח אותו על משטח שטוח.



**12.** יש להסיר את הכיסוי המגן מהצג. **זהירות:** אחוז היטב ברגל המעמד בעת הרמת הצג כדי להימנע מנזק בשוגג. 



13. יש להחליק את הלשוניות שבכיסוי I/O לחריצים שבכיסוי גב התצוגה עד שיינעלו למקומם בנקישה.



הערה: יש לוודא שכל הכבלים עוברים דרך כיסוי ה-I/O וחריץ ניהול הכבלים ברגל המעמד. 

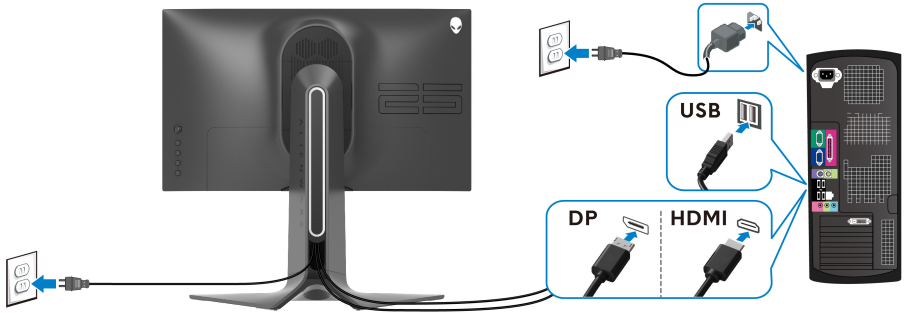
## חיבור המחשב

⚠ אזהרה: לפני שתתחיל בהליך כלשהו מסעיף זה, יש למלא אחר **הוראות בטיחות**.

✍ הערה: אין לחבר בו-זמנית את כל הכבלים למחשב.

✍ הערה: התמונות משמשות למטרת המחשה בלבד. מראה המחשב עשוי להיות שונה.

לחיבור הצג אל המחשב:



1. יש לחבר את הקצה השני של כבל HDMI או DisplayPort למחשב.
2. חבר את הקצה השני של כבל USB 3.0 במעלה הזרם ליציאת USB 3.0 מתאימה במחשב.
3. יש לחבר את התקני USB 3.0 של ציוד היקפי ליציאות USB 3.0 במורד הזרם שבצג.
4. חבר את כבלי החשמל של המחשב ושל הצג לשקע חשמל בקיר.
5. הדלק את הצג ואת המחשב.

אם מוצגת תמונה בצג, ההתקנה הושלמה. אם לא מוצגת תמונה, יש לעיין ב **בעיות נפוצות**.

## הסרת מעמד הצג

**הערה:** כדי למנוע שריטות בתצוגה בעת הסרת המעמד, יש לוודא שהצג מונח על משטח רך ונקי.

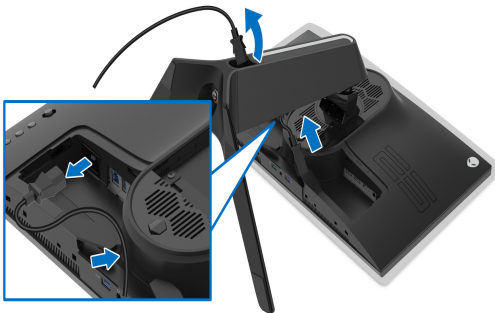
**הערה:** ההוראות הבאות חלות רק על חיבור המעמד שנשלח עם הצג שלך. אם אתה מחבר מעמד שקנית מכל מקור אחר, יש למלא אחר ההוראות שנכללו עם המעמד.

להסרת המעמד:

1. כבה את הצג.
2. נתק את הכבלים מהמחשב.
3. יש להניח את הצג על מטלית רכה או כרית.
4. יש להחליק בזהירות את כיסוי I/O מהצג ולהסירו.



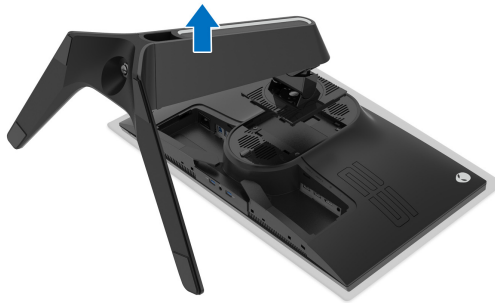
5. יש לנתק את הכבלים מהצג, ולהחליק אותם דרך חריץ ניהול הכבלים ברגל המעמד.



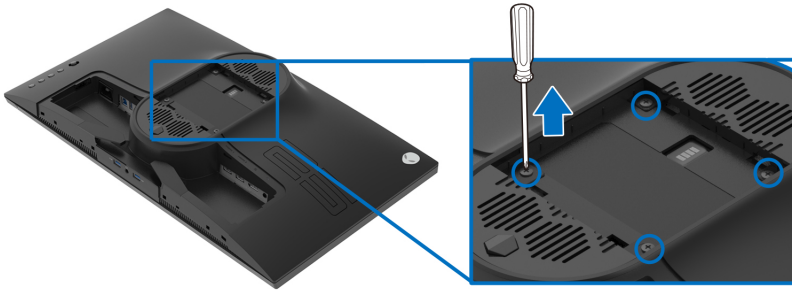
6. לחץ והחזק את לחצן שחרור המעמד.



7. יש להרים את המעמד ולהרחיק אותו מהצג.



## התקנת VESA על הקיר (אופציונלי)



(מידות הבורג: 10 x M4 מ"מ)

יש לעיין בהוראות שצורפו לערכת התלייה על הקיר תואמת VESA.

1. הנח את לוח הצג על מטלית רכה או על כרית על גבי משטח שטוח ויציב.
2. הסרת מעמד הצג. (ראה **הסרת מעמד הצג**).
3. בעזרת מברג פיליפס, הברג החוצה את ארבעת הברגים שמחזיקים את כיסוי הפלסטיק במקומו.
4. יש לחבר את התושבת להרכבה על הקיר של ערכת התלייה על הקיר אל הצג.
5. תלה את הצג על הקיר. למידע נוסף, עיין במסמכים שנשלחו עם ערכת ההתקנה על הקיר.

**הערה:** מיועד לשימוש רק עם תושבת שצוינה לתלייה על הקיר מסוג UL עם קיבולת משקל או עומס של 16.60 ק"ג לפחות. 

# הפעלת הצג

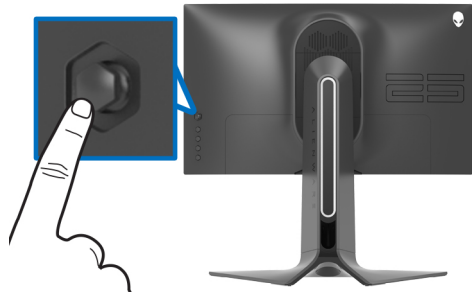
## הפעל את הצג

לחץ על לחצן ההפעלה כדי להפעיל את הצג.



## שימוש בבקר הג'ויסטיק

יש להשתמש בבקר הג'ויסטיק בגב הצג כדי לבצע התאמות בתצוגת המסך.

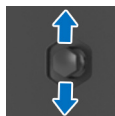


1. לחץ על לחצן הג'ויסטיק כדי להפעיל את התפריט הראשי של תצוגת המסך.
2. יש להזיז את הג'ויסטיק למעלה/למטה/שמאלה/ימינה כדי להחליף מצבים בין אפשרויות.
3. לחץ שוב על לחצן הג'ויסטיק כדי לאשר את ההגדרות ולצאת.

תיאור	ג'ויסטיק
<ul style="list-style-type: none"><li>• כשתפריט תצוגת המסך מופעל, יש ללחוץ על הלחצן כדי לאשר את הבחירה או לשמור את ההגדרות.</li><li>• כשתפריט תצוגת המסך כבוי, יש ללחוץ על לחצן זה כדי להפעיל את תפריט תצוגת המסך. ראה סעיף <b>גישה למערכת התפריטים</b>.</li></ul>	
<ul style="list-style-type: none"><li>• לניווט דו-כיווני (ימין ושמאל).</li><li>• יש להזיז ימינה כדי להיכנס לתפריט המשנה.</li><li>• יש להזיז שמאלה כדי לצאת מתפריט המשנה.</li><li>• הגדלה (ימינה) או הקטנה (שמאלה) של הפרמטרים של פריט תפריט נבחר.</li></ul>	

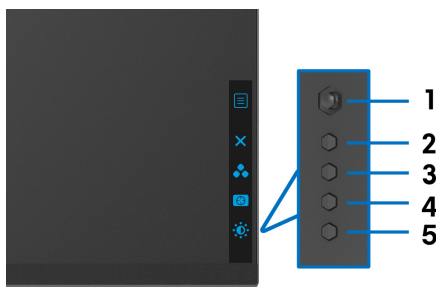


- לניווט דו-כיווני (למעלה ולמטה).
- החלפת מצב בין פריטי התפריט.
- הגדלה (למעלה) או הקטנה (למטה) של הפרמטרים של פריט תפריט נבחר.



## שימוש בפקדי הלוח האחורי

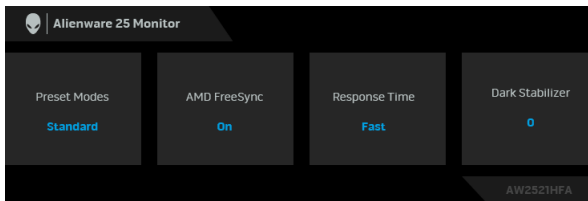
יש להשתמש בלחצני הבקרה שבגב הצג כדי לגשת לתפריט תצוגת המסך ולמקשי הקיצור.



הטבלה הבאה מתארת את לחצני הלוח האחורי:


תיאור	לחצן בלוח האחורי	
להפעלת התפריט הראשי של תצוגת המסך. ראה סעיף <b>גישה למערכת התפריטים</b> .	 תפריט	1
ליציאה מהתפריט הראשי של תצוגת המסך.	 יציאה	2
לפירוט מצב צבע מבוקש מרשימה מוגדרת מראש.	 מקש קיצור/ Preset Modes "מצבים מוגדרים מראש"	3
כדי לגשת באופן ישיר אל סרגל הכיוון של <b>Dark Stabilizer</b> "מייצב חושך".	 מקש קיצור/ Dark Stabilizer "מייצב חושך"	4
כדי לגשת באופן ישיר אל סרגלי הכוון של <b>Brightness/Contrast</b> "בהירות/ניגודיות".	 מקש קיצור/ Brightness/Contrast "בהירות/ניגודיות"	5

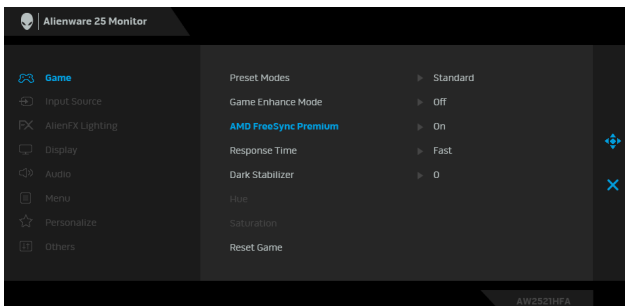
כשמבוצעת לחיצה על אחד מלחצנים אלו (לא כולל על לחצן הג'ויסטיק), סרגל הסטטוס של תצוגת המסך מופיע כדי להודיע על ההגדרות הקיימות של חלק מפונקציות תצוגת המסך.



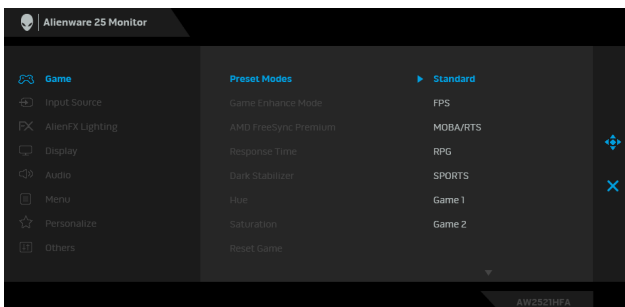
## שימוש בתפריט תצוגת המסך (OSD)

### גישה למערכת התפריטים

סמל	תפריט ותפריטי משנה	תיאור
	Game "משחק"	יש להשתמש בתפריט זה כדי להתאים אישית את חוויית המשחק הוויזואלית.



מאפשרים לך לבחור מרשימת מצבי צבעים מוגדרים מראש. **Preset Modes "מצבים מוגדרים מראש"**

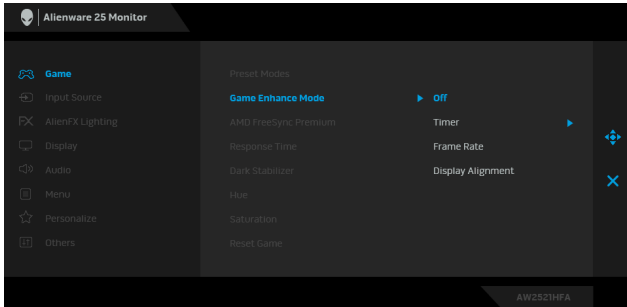


- **Standard "סטנדרטי"**: טוען את הגדרות ברירת המחדל של צבעי הצג. זוהי ברירת המחדל הקבועה מראש.
- **FPS**: טעינת הגדרות צבע אידיאליות למשחקי ירי בגוף ראשון (FPS).

- **Preset Modes "מצבים מוגדרים מראש"**
- **MOBA/RTS**: טעינת הגדרות צבע אידיאליות למשחקי זירת קרב מרובת משתתפים (MOBA) ואסטרטגיה בזמן אמת (RTS).
- **RPG**: טעינת הגדרות צבעים אידיאליות למשחקי תפקידים (RPG).
- **SPORTS "ספורט"**: טעינת הגדרות צבעים אידיאליות למשחקי ספורט.
- **Game 1 "משחק 1" Game 2/"2 משחק 3" Game 3 "משחק 3"**: מאפשר לך להתאים אישית את הגדרות הצבעים לצורכי הגיימינג שלך.
- **ComfortView**: מפחית את רמת האור הכחול הנפלט מהמסך על מנת להפוך את הצפייה נוחה יותר לעיניים.
- **אזהרה: ההשפעות האפשריות לטווח-ארוך של פליטת אור כחול מהצג עלולות לגרום לפציעה גופנית, כגון מתח עיני דיגיטלי, עייפות לעיניים, ונזק לעיניים. שימוש בצג במשך פרקי זמן ממושכים עלול לגרום גם לכאבים גופניים כגון בצוואר, בידיים, בגב ובכתפיים.**
- כדי להפחית את הסיכון למתח עיני ולכאבים בצוואר/בזרועות/בגב/בכתפיים בעקבות שימוש בצג במשך פרקי זמן ארוכים, אנו מציעים:
  1. לקבוע את המרחק מהמסך בין 20 אינץ' ל-28 אינץ' (50 ס"מ עד 70 ס"מ) מהעיניים.
  2. למצמיץ לעתים תכופות כדי ללחלח את העיניים, או להרטיב את העיניים עם מים לאחר שימוש ממושך בצג.
  3. לקחת הפסקות באופן קבוע ותכוף של 20 דקות כל שעתיים.
  4. להסיר את המבט מהצג, ולהביט בעצם מרוחק במרחק של 20 רגל במשך 20 שניות לפחות במהלך ההפסקות.
  5. לבצע תרגילי התמתחות כדי לשחרר מתח מהצוואר, הזרועות, הגב, והכתפיים במהלך ההפסקות.
- **Warm "חמים"**: הצגת צבעים בטמפרטורות צבע נמוכות יותר. המסך נראה "חם" יותר עם גוון אדום/צהוב.
- **Cool "קריר"**: הצגת צבעים בטמפרטורות צבע גבוהות יותר. המסך נראה קריר יותר עם גוון כחול.
- **Custom Color "צבע מותאם אישית"**: מאפשר לקבוע ידנית את הגדרות הצבעים. יש להזיז את הג'ויסטיק כדי לכוון את ערכי **Gain** "תוספת", **Offset** "היסט", **Hue** "גוון", ו-**Saturation** "רוויה" וליצור מצבי צבעים מוגדרים מראש משלך.

תכונה זו מציעה שלוש פונקציות זמינות לשיפור חוויית המשחק.

## Game Enhance Mode "מצב שיפור תפקוד משחק"



### • Off "כבוי"

יש לבחור בזה כדי להשבית את הפונקציות תחת **Game Enhance Mode "מצב שיפור תפקוד משחק"**.

### • Timer "טיימר"

מאפשר לך להשבית או לאפשר את הטיימר שבפינה השמאלית העליונה של התצוגה. הטיימר מציג את הזמן שעבר ממתי שהמשחק התחיל. יש לבחור באפשרות מרשימת מרווחי הזמן כדי לשמור על עדכון לגבי הזמן שנותר.

### • Frame Rate "קצב מסגרות"

הבחירה באפשרות **On "מופעל"** תאפשר לך להציג את המסגרות לשנייה הקיימות בעת משחק במשחקים. ככל שהקצב גבוה יותר, כך התנועה תיראה חלקה יותר.

### • Display Alignment "כוונון התצוגה"

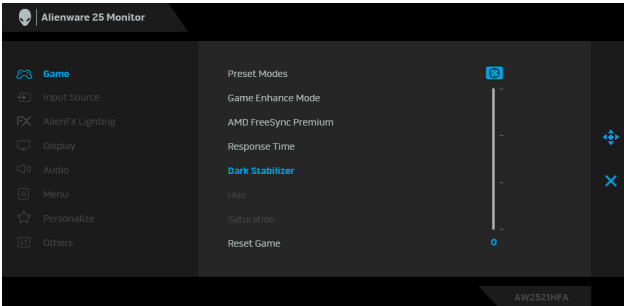
יש להפעיל את הפונקציה כדי לעזור להבטיח את הכיוונון המושלם של תוכן הווידאו מתצוגות מרובות.

**AMD FreeSync Premium** כשנבחרת האפשרות **On "מופעל"**, הצג מופעל בקצב המסגרות הגבוה ביותר האפשרי על מנת להסיר גם עיכוב קלט וגם קריעת תמונה, ומציג משחק חלק יותר.

**Response Time** מאפשר לך להגדיר את **Response Time "זמן תגובה"** ל: **Fast "מהיר"**, **Super Fast "סופר מהיר"** או **Extreme "קיצוני"**.  
**"זמן תגובה"**

התכונה מאפשרת לשפר את הוויזואליות בתרחישי גיימינג חשוכים. ככל שהערך גבוה יותר (בין 0 ל-3), כך הוויזואליות באזור חשוך של תמונת התצוגה תהיה טובה יותר.

## Dark Stabilizer "מייצב חושך"



בעזרת תכונה זו ניתן לשנות את צבע תמונת הווידאו לירוק או לסגול. זה משמש לכוונן את צבעו של גוון העור הרצוי.

## Hue "גוון"

יש להשתמש בג'ויסטיק לכוונן עוצמת הגוון בין 0 ל-100.

יש להשתמש ב כיוון למעלה של הג'ויסטיק כדי להגביר את ההצללה הירוקה של תמונת הווידאו.

יש להשתמש ב כיוון למטה של הג'ויסטיק כדי להגביר את ההצללה הסגולה של תמונת הווידאו.

**הערה:** כוונן ה-**Hue "גוון"** זמין רק כשנבחר מצב מוגדר מראש של **RPG**, **SPORTS**, **MOBA/RTS**, **FPS** "ספורט", או **RPG**.

תכונה זו קובעת את הרוויה של הצבע בתמונת הווידאו. יש להשתמש בג'ויסטיק לכוונן רמת הרוויה בין 0 ל-100.

## Saturation "רוויה"

יש להשתמש ב כיוון למעלה של הג'ויסטיק כדי להגביר את הופעת הצבעים של תמונת הווידאו.

יש להשתמש ב כיוון למטה של הג'ויסטיק כדי להגביר את ההופעה הממונכרומית של תמונת הווידאו.

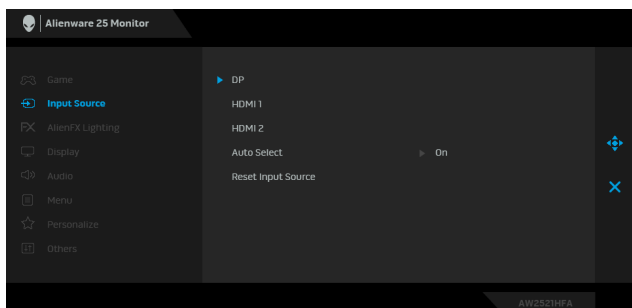
**הערה:** כוונן ה-**Saturation "רוויה"** זמין רק כשמבוצעת בחירה במצב המוגדר מראש של **RPG**, **SPORTS**, **MOBA/RTS**, **FPS** "ספורט", או **RPG**.

איפוס כל ההגדרות תחת התפריט **Game "משחק"** לברירות המחדל של היצרן.

## Reset Game "איפוס משחק"

יש להשתמש בתפריט **Input Source "מקור קלט"** כדי לבחור בין שני אותות וידאו שונים שייתכן שמחוברים לצג שלך.

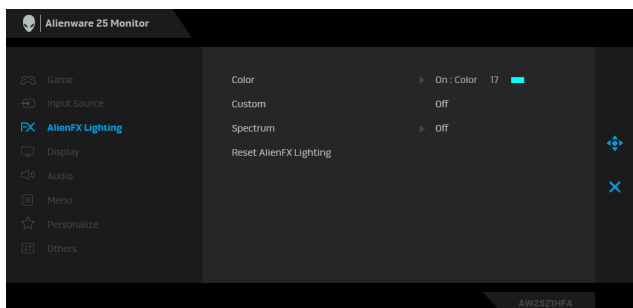
**Input Source**  
**"מקור קלט"**



יש לבחור בקלט <b>DP</b> כשמשמשים במחבר (DP) DisplayPort. יש ללחוץ על לחצן הג'ויסטיק כדי לאשר את הבחירה.	<b>DP</b>
יש לבחור בקלט <b>HDMI 1</b> או <b>HDMI 2</b> כשנעשה שימוש במחברי HDMI. יש ללחוץ על לחצן הג'ויסטיק כדי לאשר את הבחירה.	<b>HDMI 1</b> <b>HDMI 2</b>
יש להפעיל את הפונקציה כדי לאפשר לצג לסרוק אוטומטית אחר מקורות קלט זמינים. יש ללחוץ על לחצן הג'ויסטיק כדי לאשר את הבחירה.	<b>Auto Select</b> <b>"בחירה אוטומטית"</b>
איפוס כל ההגדרות תחת התפריט <b>Input Source "מקור קלט"</b> לברירות המחדל של היצרן.	<b>Reset Input Source</b> <b>"איפוס מקור קלט"</b>

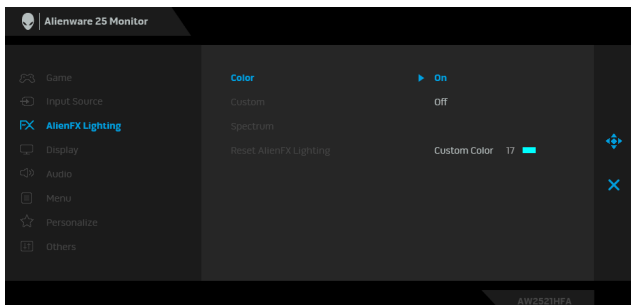
יש להשתמש בתפריט זה כדי לכוון את הגדרות תאורת LED בשביל לחצן ההפעלה, הסמל של Alienware, ורצועת התאורה שעל המעמד.

**AlienFX  
Lighting  
"תאורת  
"AlienFX**

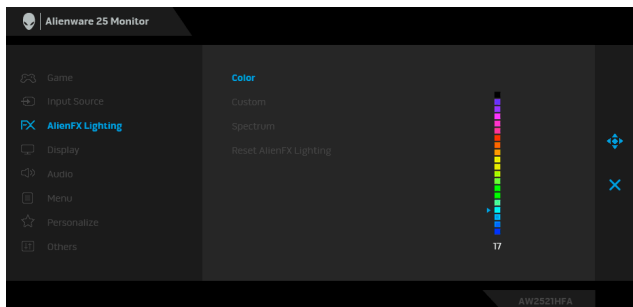


כדי לפרט את צבע תאורת ה-LED, יש לבחור באפשרות **"On מופעל"** ולהזיז את הג'ויסטיק כדי להבליט את האפשרות **Custom Color** **"צבע מותאם אישית"**.

**Color "צבע"**



לאחר מכן, ניתן לבחור מרשימה של 20 צבעים זמינים על ידי הזזת הג'ויסטיק למעלה או למטה.



**Color "צבע"** הטבלה הבאה מציגה את מספר הצבע ואת קודי RGB שמשמשים את 20 הצבעים של תאורת ה-LED.

מס'	R	G	B
1	0	0	0
2	63	0	255
3	100	0	240
4	255	0	255
5	239	12	175
6	255	0	89
7	255	0	0
8	255	45	0
9	255	75	0
10	255	120	0
11	204	255	0
12	127	255	0
13	76	255	0
14	0	255	0
15	0	255	25
16	0	255	63
17	0	240	240
18	0	63	255
19	0	25	255
20	0	0	255

כדי לכבות את תאורת AlienFX, יש לבחור באפשרות **Off** "כבוי".

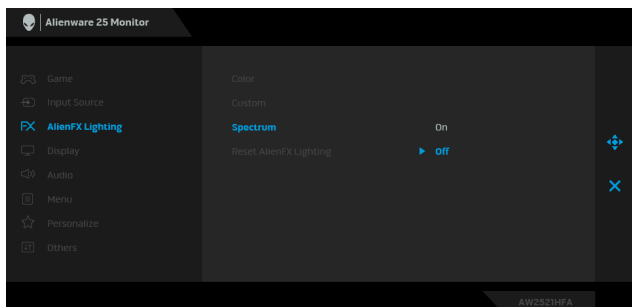
**הערה:** פונקציות אלו זמינות רק כאשר **Spectrum** "ספקטרום" מושבת.

**Custom "התאמה אישית"** זהו קובץ המוגדר "לקריאה בלבד". כשנעשה שימוש ב- **Color** "צבע" ו/או **Spectrum** "ספקטרום" כדי לבצע כיוונונים בתאורת ה-LED, סטטוס התפריט מציג **Off** "כבוי"; כשמבוצעים כיוונונים של תאורת ה-LED באמצעות אפליקציית AlienFX, הסטטוס משתנה ל- **On** "מופעל".



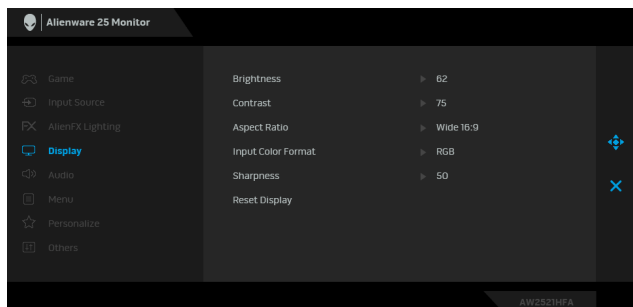
כשנבחרת האפשרות **On "מופעל"**, תאורת ה-LED זוהרת ומשנה צבעים ברצף צבעי הספקטרום: אדום, כתום, צהוב, ירוק, כחול, כחול-אינדיגו וסגול.

## Spectrum "ספקטרום"



איפוס כל ההגדרות תחת התפריט **AlienFX Lighting "תאורת"** **Reset AlienFX Lighting "איפוס"** תאורת **AlienFX** לברירות המחדל של היצרן.

יש להשתמש ב-**Display "תצוגה"** לכוון תמונות.



אפשרות זו מכוונת את **Brightness "בהירות"** התאורה האחורית. יש להזיז את הג'ויסטיק למעלה כדי להגדיל את רמת הבהירות או להזיז את הג'ויסטיק למטה כדי להקטין את רמת הבהירות (מיני' 0 / מקס' 100).

## Brightness "בהירות"

יש לכוון תחילה את **Brightness "בהירות"**, ולאחר מכן לכוון את **Contrast "ניגודיות"** רק אם יש צורך בכיוון נוסף.

## Contrast "ניגודיות"

יש להזיז את הג'ויסטיק למעלה כדי להגדיל את רמת הניגודיות או להזיז את הג'ויסטיק למטה כדי להקטין את רמת הניגודיות (מיני' 0 / מקס' 100). פונקציית ה-**Contrast "ניגודיות"** קובעת את מידת ההבדל בין האזורים הבהירים ובין האזורים הכהים של מסך הצג.

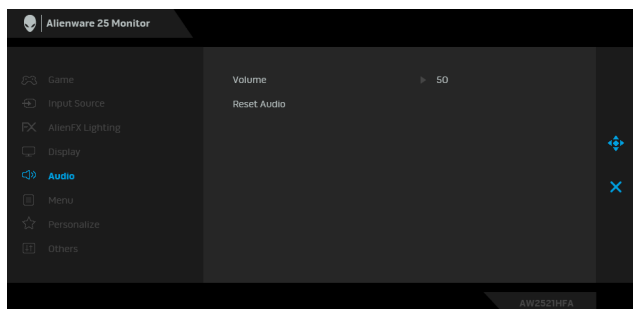
מכוון את יחס התמונה ל-**Wide 16:9 "רוחב 16:9"**, **Auto Resize "יחסי אורך/רוחב"** "שינוי גודל אוטומטי", **4:3** או **1:1**.

## Aspect Ratio "יחסי אורך/רוחב"

מאפשר לך להגדיר את מצב קלט הווידאו כ: **Input Color Format**  
**RGB**: יש לבחור באפשרות זו אם הצג שלך מחובר למחשב (או לנגן מדיה) באמצעות כבל DP או HDMI. **"תבנית צבע קלט"**  
**YPbPr**: יש לבחור באפשרות זו אם נגן המדיה שלך תומך רק בפלט YPbPr.

תכונה זו יכולה לגרום לתמונה להיראות חדה יותר או רכה יותר. יש להזיז את הג'ויסטיק כדי לכוונן רמת החדות בין 0 ל-100. **Sharpness "חדות"**

איפוס כל ההגדרות תחת התפריט **Display "תצוגה"** לברירות המחדל של היצרן. **Reset Display "איפוס תצוגה"**



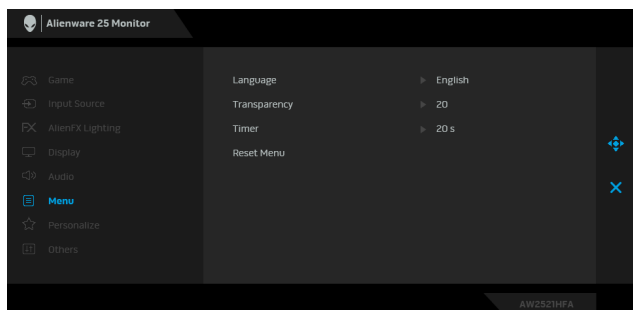
**Audio "שמע"**



מאפשר לך לקבוע את רמת עוצמת הקול של פלט האוזניות. יש להשתמש בג'ויסטיק כדי לכוונן את רמת עוצמת הקול מ-0 עד 100. **Volume "עוצמת קול"**

איפוס כל ההגדרות תחת התפריט **Audio "שמע"** לברירות המחדל של היצרן. **Reset Audio "איפוס שמע"**

יש לבחור באפשרות זו כדי לכוונן את ההגדרות שבתצוגת המסך, כגון שפות תצוגת המסך, משך הזמן להצגת התפריט במסך וכדומה. **Menu "תפריט"**



יש להגדיר את שפת תצוגת המסך לאחת מבין שמונה השפות (אנגלית, ספרדית, צרפתית, גרמנית, פורטוגזית ברזילאית, רוסית, סינית מפושתת או יפנית). **Language "שפה"**

---

## Transparency "שקיפות"

יש לבחור באפשרות זו כדי לשנות את שקיפות התפריט על ידי הזזת הג'ויסטיק למעלה או למטה (מינ' 0/מקס' 100).

---

## Timer "טיימר"

מגדיר את אורך הזמן שתצוגת המסך תישאר פעילה לאחר שהזזת את הג'ויסטיק או לחצת על לחצן.

יש להזיז את הג'ויסטיק כדי לכוונן את המחווון בהפרשים של שנייה 1, בין 5 ל-60 שניות.

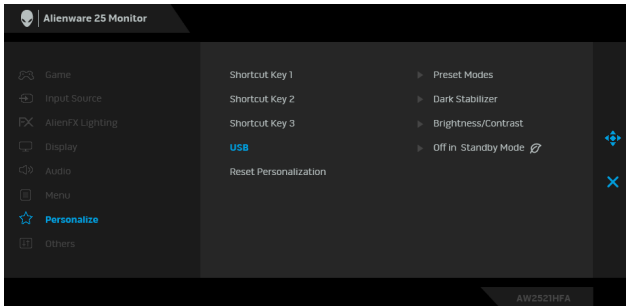
---

## Reset Menu "איפוס תפריט"

איפוס כל ההגדרות תחת התפריט **Menu "תפריט"** לברירות המחדל של היצרן.

---

## Personalize "התאמה אישית"



---

## Shortcut Key 1 "מקש קיצור 1"

מאפשר לך לבחור תכונה מבין **Preset Modes "מצבים מוגדרים מראש"**, **Game Enhance Mode "מצב שיפור תפקוד משחק"**, **Dark Stabilizer, AMD FreeSync Premium "מייצב צבעים כהים"**, **Brightness/Contrast "בהירות/ניגודיות"**, **Input Source "מקור קלט"**, **Aspect Ratio "on אורך/רוחב"**, או **Volume "עוצמת קול"** ולהגדיר אותה כמקש קיצור.

---

## Shortcut Key 2 "מקש קיצור 2"

---

## Shortcut Key 3 "מקש קיצור 3"

---

## USB

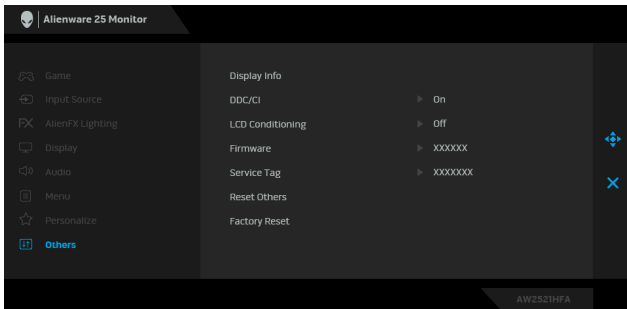
מאפשר לך לאפשר או להשבית תפקוד USB בעת מצב צג בהמתנה. **הערה:** USB פעיל/כבוי תחת מצב המתנה זמין רק כאשר כבל ה-USB במעלה הזרם אינו מחובר. אפשרות זו תופיע באפור כשכבל ה-USB במעלה הזרם מחובר.

---

## Reset Personalization "איפוס התאמה אישית"

איפוס כל ההגדרות תחת התפריט **Personalize "התאמה אישית"** לברירות המחדל של היצרן.

---



## "אחרים" Others

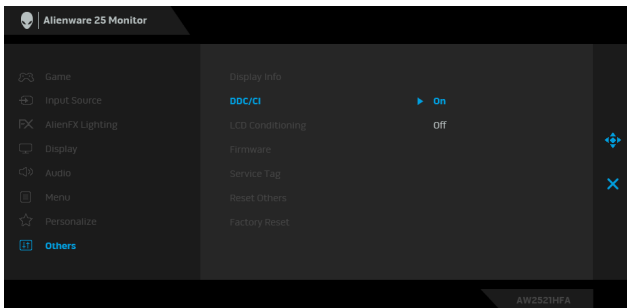


מציג את ההגדרות הנוכחיות של הצג.

### Display Info "פרטי תצוגה"

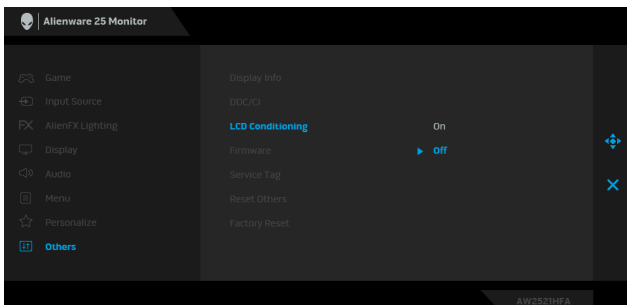
**DDC/CI** (ערוץ נתוני תצוגה/ממשק פקודה) מאפשר לכוונן את פרמטרי הצג (בהירות, איזון צבעים וכו') באמצעות התוכנה במחשב. אפשר להשבית תכונה זו על ידי בחירה באפשרות **Off** "כבוי". לקבלת חוויית משתמש מיטבית ולשיפור ביצועי הצג, יש לאפשר את התכונה.

### DDC/CI



מסייע להפחית מקרים קלים של צריבת רפאים. תלוי ברמת הצריבה, ייתכן שפעולת התכנית תימשך זמן מה. ניתן לאפשר תכונה זו על ידי בחירה באפשרות **On** "מופעל".

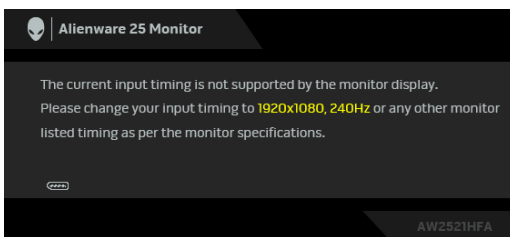
### LCD Conditioning "ביטול צריבה"



מציגה את גירסת הקושחה של הצג.	<b>Firmware</b> "קושחה"
מציגה את תגית השירות של הצג. מחוזות זו דרושה כשיש צורך בתמיכה טלפונית, בדיקת מצב האחריות שלך, עדכון מנהלי התקנים באתר של Dell, וכו'.	<b>Service Tag</b> "תגית שירות"
איפוס כל ההגדרות תחת התפריט <b>Others</b> "אחרים" לברירות המחדל של היצרן.	<b>Reset Others</b> "איפוס אחרים"
מאפס את כל הגדרות תצוגת המסך לברירות המחדל של היצרן.	<b>Factory Reset</b> "איפוס להגדרות היצרן"

### הודעת אזהרה בתצוגת המסך

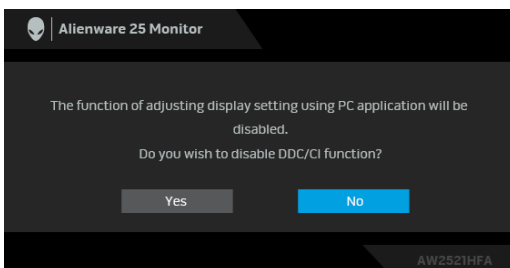
אם הצג אינו תומך במצב רזולוציה מסוים, תוצג ההודעה הבאה:



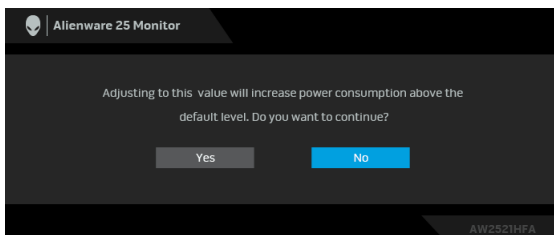
**הערה:** יתכן שההודעה תהיה שונה מעט בהתאם לאות הקלט המחובר. 

זה אומר שהצג אינו מצליח להסתנכרן עם האות שמגיע מהמחשב. ראה סעיף **מפרט הצג** לקבלת טווחי התדר האופקי והאנכי בהם תומך הצג. המצב המומלץ הוא  $1920 \times 1080$ .

ההודעה הבאה תוצג לפני השבתת הפונקציה **DDC/CI**:

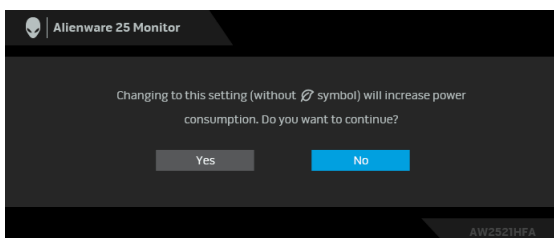


בעת ביצוע בפעם הראשונה כוונן לרמת **Brightness** "בהירות", תופיע ההודעה הבאה:



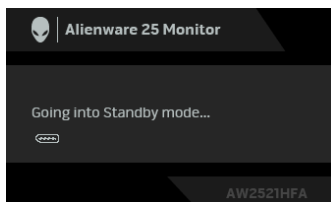
הערה: אם בחרת Yes "כן", לא תופיע ההודעה בפעם הבאה שברצונך לשנות את הגדרת ה-Brightness "בהירות".

כשה-USB מוגדר בפעם הראשונה ל-**On in Standby Mode** "מופעל במצב המתנה", תופיע ההודעה הבאה:



הערה: אם בחרת באפשרות Yes "כן", לא תופיע ההודעה בפעם הבאה שברצונך לשנות את הגדרת ה-USB.

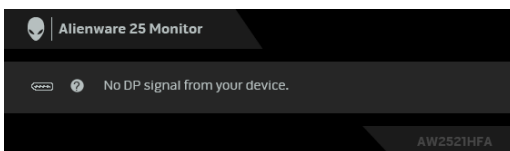
כשהצג עובר למצב המתנה, תוצג ההודעה הבאה:



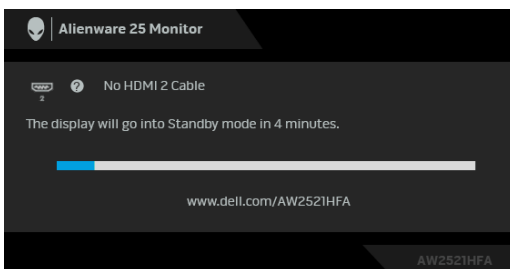
יש להפעיל את המחשב ולהעיר את הצג כדי לגשת אל **שימוש בתפריט תצוגת המסך (OSD)**.

הערה: יתכן שההודעה תהיה שונה מעט בהתאם לאות הקלט המחובר.

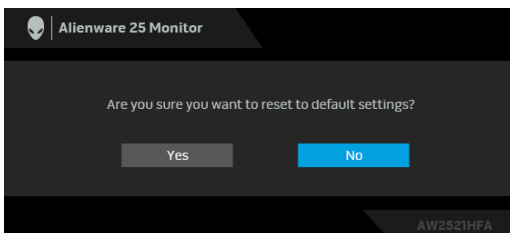
אם תלחץ על לחצן כלשהו פרט ללחצן ההפעלה, תופיע ההודעה הבאה בהתאם לקלט שנבחר:



**הערה:** יתכן שההודעה תהיה שונה מעט בהתאם לאות הקלט המחובר. אם נבחר קלט HDMI או DP והכבל המתאים אינו מחובר, תופיע תיבת דו שיח צפה שדומה לתיבה הבאה.



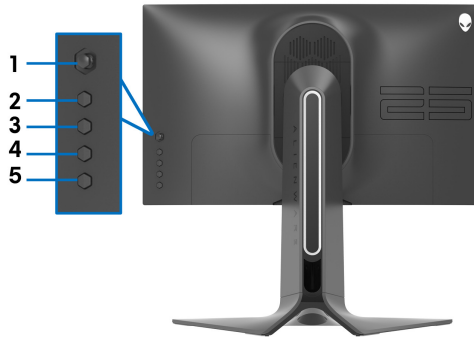
**הערה:** יתכן שההודעה תהיה שונה מעט בהתאם לאות הקלט המחובר. כשנבחרת האפשרות Factory Reset "איפוס להגדרות היצרן", תופיע ההודעה הבאה:




למידע נוסף, ראה [פתרון בעיות](#).

## נעילת לחצני בקרת הלוח האחורי

באפשרותך לנעול את לחצני בקרת הלוח האחורי כדי למנוע גישה לתפריט תצוגת המסך ו/או לחצן ההפעלה.



כדי לנעול את הלחצן/ים:

1. יש ללחוץ ולהחזיק את **לחצן 5** למשך ארבע שניות, עד שיופיע תפריט על המסך.
  2. יש לבחור אחת מהאפשרויות הבאות:
    - **Menu Buttons "לחצני תפריט"**: יש לבחור באפשרות זו כדי לנעול את לחצני תפריט תצוגת המסך מלבד לחצן ההפעלה.
    - **Power Button "לחצן הפעלה"**: יש לבחור באפשרות זו כדי לנעול רק את לחצן ההפעלה.
    - **Menu + Power Buttons "לחצני תפריט + הפעלה"**: יש לבחור באפשרות זו כדי לנעול את כל הלחצנים בבקרת הלוח האחורי.
- כדי לשחרר נעילה של הלחצן/ים, יש ללחוץ ולהחזיק את **לחצן 5** למשך ארבע שניות עד שיופיע תפריט על המסך. יש לבחור ב- **שחרור נעילת סמל**  כדי לשחרר את נעילת הלחצן/ים.



## הגדרת רזולוציה מקסימלית

כדי להגדיר רזולוציה מיטבית עבור הצג:

ב- Windows 7, Windows 8, או Windows 8.1:

1. רק עבור Windows 8 ו- Windows 8.1, בחר את אריח שולחן העבודה כדי לעבור לשולחן עבודה קלאסי.

2. לחץ לחיצה ימנית בשולחן העבודה ובחר באפשרות **רזולוציית מסך**.

3. יש ללחוץ על הרשימה הנפתחת של רזולוציית המסך, ולבחור ב- **1080 x 1920**.

4. לחץ על **אישור**.

ב- Windows 10:

1. יש ללחוץ עם הלחצן הימני על שולחן העבודה ולבחור באפשרות **הגדרות תצוגה**.

2. לחץ על **הגדרות תצוגה מתקדמות**.

3. יש ללחוץ על הרשימה הנפתחת של **רזולוציה** ולבחור **1080 x 1920**.

4. לחץ על **החל**.

אם האפשרות 1080 x 1920 לא מופיעה, ייתכן שצריך לשדרג את מנהל התקן הגרפיקה. תלוי במחשב, יש לבצע את אחת הפעולות הבאות:

אם ברשותך מחשב שולחני או נייד של Dell:

- גלוש לאתר [www.dell.com/support](http://www.dell.com/support), הזן את תגית השירות שקיבלת, והורד את מנהל ההתקן העדכני עבור כרטיס הגרפיקה שלך.

אם המחשב שברשותך אינו תוצרת Dell (נייד או שולחני):

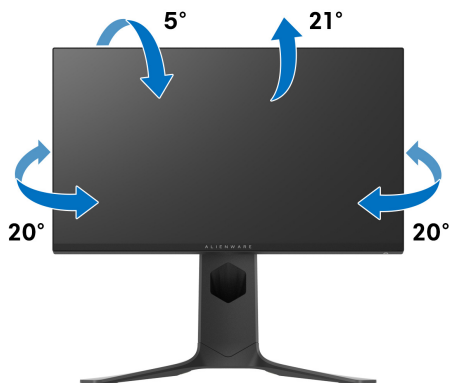
- יש לעבור לאתר התמיכה של המחשב, ולהוריד את מנהלי הגרפיקה העדכניים.
- גלוש לאתר האינטרנט של כרטיס הגרפיקה והורד את מנהלי הגרפיקה העדכניים.

## שימוש במתקן ההטיה, במעמד המסתובב ובתוספת האנכית

הערה: ההוראות הבאות חלות רק על חיבור המעמד שנשלח עם הצג שלך. אם אתה מחבר מעמד שקנית מכל מקור אחר, יש למלא אחר ההוראות שנכללו עם המעמד.

### הרחבות הטיה וסביבול

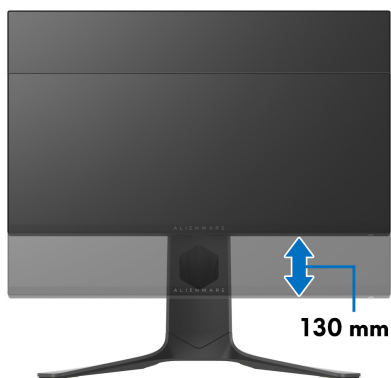
כאשר המעמד מחובר לצג, ניתן להטות ולסובב את הצג לזווית הצפייה הנוחה ביותר.



הערה: המעמד לא מותקן במפעל.

### הרחבה אנכית

הערה: המעמד מגיע לגובה של 130 מ"מ. התרשים שבהמשך מדגים כיצד יש להאריך את המעמד אנכית.



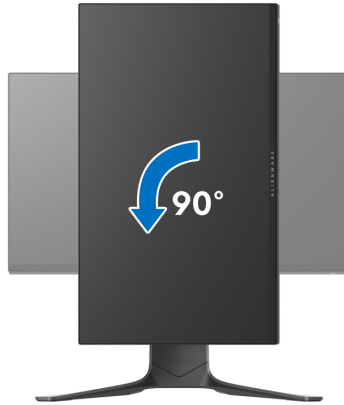
## סיבוב הצג

לפני שתסובב את הצג, עליו להיות פרוס לגמרי אנכית (הארכה אנכית) ומוטה לגמרי למעלה כדי להימנע מפגיעה בקצה התחתון של הצג.



יש לסובב בכיוון השעון





הערה: כדי לטובב את התצוגה (לרוחב לעומת אנכי) עם מחשב Dell שברשותך, עליך להשתמש במנהל גרפיקה מעודכן שאינו כלול בחבילת הצג. להורדת מנהל התקן הגרפיקה, בקר בכתובת [www.dell.com/support](http://www.dell.com/support), עבור לאזור ההורדה בחלק מנהלי התקן וידאו להורדת העדכונים האחרונים של מנהלי התקנים.

הערה: במצב מצב תצוגה לאורך יתכן שתחול פגיעה בביצועים בעת שימוש באפליקציות גרפיות כבדות (כגון משחקים תלת ממדיים וכו').

## התאמת הגדרות תצוגת הסיבוב של המערכת

לאחר שסובבת את הצג, עליך לבצע את הפעולות להלן כדי להתאים את הגדרות תצוגת הסיבוב של המערכת.


 **הערה: אם אתה משתמש בצג עם מחשב שאינו מתוצרת Dell, עליך לבקר בדף מנהלי הגרפיקה באתר היצרן לקבלת מידע אודות סיבוב ה"תוכן" בתצוגה.**

כדי להתאים את הגדרות תצוגת הסיבוב:

1. לחץ לחיצה ימנית בשולחן העבודה ובחר באפשרות **מאפיינים**.
  2. עבור לכרטיסיה **הגדרות** ובחר **מתקדם**.
  3. אם מותקן במחשב כרטיס גרפיקה מסוג ATI, עבור לכרטיסיה **סיבוב** וקבע את זווית הסיבוב המועדפת.
  4. אם מותקן כרטיס גרפיקה מסוג NVIDIA®, יש ללחוץ על הכרטיסיה **NVIDIA**, ולבחור בעמודה השמאלית **NVRotate**, ולאחר מכן לבחור בזווית הסיבוב המועדפת.
  5. אם מותקן כרטיס גרפיקה מסוג Intel®, יש לבחור בכרטיסיה הגרפיקה של **Intel**, ללחוץ על האפשרות **מאפייני גרפיקה**, לבחור בכרטיסיה **סיבוב**, ולהגדיר את זווית הסיבוב המועדפת.
-  **הערה: אם אפשרות הסיבוב אינה מוצגת או שאינה פועלת כשורה, יש לבקר באתר [www.dell.com/support](http://www.dell.com/support) ולהוריד את מנהל ההתקן המעודכן עבור כרטיס הגרפיקה שברשותך.**

# שימוש באפליקציית AlienFX

ניתן לקבוע תצורה של האפקטים של תאורת ה-LED ברחבי אזורים מובחנים מרובים שבצג ה-Alienware שלך באמצעות AlienFX ב-Alienware Command Center (AWCC).

 **הערה:** אם ברשותך מחשב שולחני או מחשב נישא מסוג Alienware Gaming, ניתן להשתמש ישירות ב-AWCC לשליטה בתאורה.

 **הערה:** למידע נוסף, ניתן לעיין בעזרה המקוונת של Alienware Command Center.

## דרישות מקדימות

טרם התקנת אפליקציית AWCC במערכת שאינה של Alienware:

- יש לוודא שמערכת ההפעלה של המחשה היא Windows 10 R3 או עדכנית יותר.
- יש לוודא שהחיבור שלך לאינטרנט פעיל.
- יש לוודא שכבל ה-USB שנכלל מחובר גם לצג ה-Alienware וגם למחשב.

## התקנת AWCC באמצעות עדכון של Windows

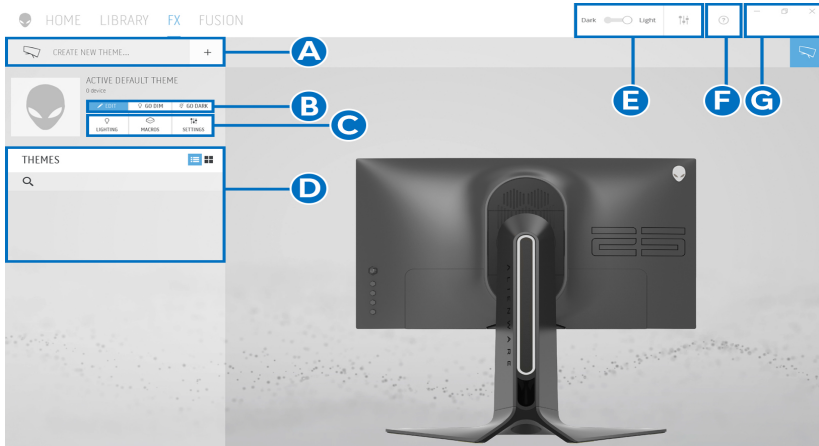
1. מבוצעת הורדה של אפליקציית AWCC, והיא תותקן באופן אוטומטי. יארכו מספר דקות להשלמת ההתקנה.
2. יש לנווט לתיקיית התוכניות כדי לוודא שההתקנה הושלמה בהצלחה. לחלופין, ניתן למצוא את אפליקציית AWCC בתפריט **התחלה**.
3. הפעלת AWCC וביצוע השלבים הבאים כדי להוריד את רכיבי התוכנה הנוספים:
  - בחלון **הגדרות**, יש ללחוץ על **Windows Update**, ולאחר מכן ללחוץ על **בדוק אם קיימים עדכונים** כדי לבדוק את התקדמות עדכון מנהל ההתקן של Alienware.
  - אם עדכון מנהל ההתקן אינו מגיב במחשב שלך, יש להתקין את AWCC מאתר התמיכה של Dell.

## התקנת AWCC מאתר התמיכה של Dell

1. יש להזין AW2521HFA או AW2521HFLA בשדה השאילתה באתר [www.dell.com/support/drivers](http://www.dell.com/support/drivers), ולהוריד את הגירסה האחרונה של הפריטים הבאים:
  - אפליקציית Alienware Command Center
  - מנהל התקן Alienware Gaming Monitor Control Center
2. יש לנווט לתיקיה שבה שמרת את קובצי ההתקנה.
3. בצע לחיצה כפולה על קובץ ההתקנה, ומלא אחר ההוראות על המסך כדי להשלים את ההתקנה.

## ניווט בחלון AlienFX

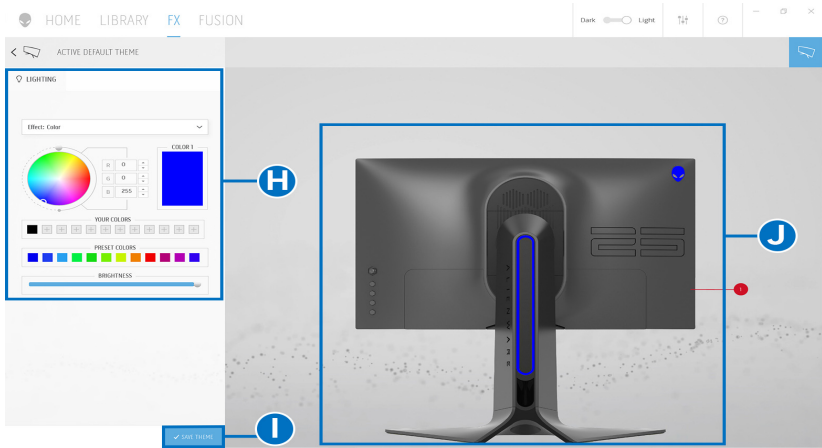
בעזרת AlienFX, Alienware Command Center מאפשרת לך לשלוט בצבעי תאורת ה-LED ואפקטי המעבר לגבי צג ה-Alienware שלך. במסך הבית של AWCC, יש ללחוץ על **FX** בראש שורת התפריטים כדי לגשת למסך הבית של AlienFX.



הטבלה הבאה מתארת את הפונקציות והתכונות במסך הבית:

מס'	פונקציות	תיאורים
A	<b>CREATE NEW THEME...</b> "יצירת ערכת נושא חדשה..."	יש ללחוץ על <b>+</b> ולאחר מכן להזין שם בתיבת הטקסט כדי להוסיף ערכת נושא.
B	עריכת פקדים	<ul style="list-style-type: none"> <li><b>(EDIT) "עריכה"</b>: מספקת לך אפשרויות לביצוע התאמה אישית של הגדרות התאורה לערכת הנושא שלך.</li> <li><b>GO DIM "עמעום"</b>: עמעום האור.</li> <li><b>GO DARK "החשכה"</b>: כיבוי האור.</li> </ul>
C	רכיבי ערכת הנושא	ניתן להשתמש ברכיבים אלו ( <b>LIGHTING "תאורה"</b> , <b>MACROS "פקודות מאקרו"</b> , <b>SETTINGS "הגדרות"</b> ) כדי לקבוע את ערכת הנושא שנבחרה לערכת הנושא הפעילה.
D	רשימת <b>THEMES</b> "ערכות נושא"	מציגה את ערכות הנושא בתצוגת רשימה או בתצוגת רשת.
E	פקדי רקע	כיוונון האפקטים של הנפשת הרקע.
F	עזרה	יש ללחוץ על זה כדי לגשת לעזרה המקוונת של AWCC.
G	פקדי חלון	ניתן להשתמש בחלצנים כדי לצמצם, למקסם או לאחזר את גודל החלון. כשמובצעת בחירה ב- <b>×</b> , האפליקציה תיסגר.

לאחר שהתחלת להתאים אישית ערכת נושא, המסך הבא יופיע:



הטבלה הבאה מתארת את הפונקציות והתכונות במסך:

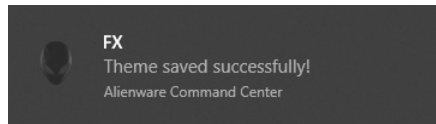
מס'	פונקציות	תיאורים
H	לוח LIGHTING "תאורה"	יש להשתמש בלוח זה כדי להגדיר את האפקטים של התאורה לערכת נושא. לפרטים, ראה <a href="#">הגדרת האפקטים של התאורה</a> .
I	SAVE THEME "שמירת ערכת נושא"	יש ללחוץ כדי לשמור את כל הכיוונונים והשינויים לערכת הנושא.
J	תצוגה מקדימה חיה	אזורי התאורה כוללים הסברים ממוספרים. ניתן לבחור אזור יחיד על ידי לחיצה על המספר בתמונה. עם ביצוע כיוונוני תאורה, התצוגה המקדימה של הצג מציגה בו זמנית את האפקטים החדשים.



## יצירת ערכת נושא

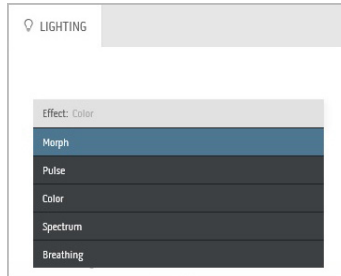
ליצירת ערכת נושא עם הגדרות התאורה המועדפות שלך:


1. יש להפעיל את AWCC.
  2. יש ללחוץ על **FX** בשורת התפריטים העליונה כדי לגשת למסך הבית של AlienFX.
  3. בפינה השמאלית העליונה של החלון, יש ללחוץ על **+** כדי ליצור ערכת נושא חדשה.
  4. יש להזין את שם ערכת הנושא בתיבת הטקסט **CREATE NEW THEME** "יצירת ערכת נושא חדשה".
  5. יש לפרט את אזורי התאורה שברצונך לבצע בהם כונוני תאורה על ידי:
    - בחירה בתיבת/תיבות סימון האזור שמעל לאזור התצוגה המקדימה החיה, או
    - לחיצה על ההסבר הממוספר שבתמונת הצג
  6. בלוח **LIGHTING "תאורה"**, יש לבחור באפקטים של התאורה המבוקשים מהרשימה הנפתחת, כולל **Morph "התמרת צורה"**, **Pulse "מתקפים"**, **Color "צבע"**, **Spectrum "ספקטרום"**, ו-**Breathing "נשימה"**. לפרטים, ראה הגדרת האפקטים של התאורה.
- הערה: אפשרות ה-Spectrum "ספקטרום" זמינה רק כשנבחרת האפשרות All Zones "כל האזורים" לביצוע כיוונוני תאורה.**
7. יש לחזור על שלב 5 ועל שלב 6 כדי שיהיו יותר אפשרויות ביצועי תצורה זמינים להעדפתך.
  8. כשסיימת, יש ללחוץ על **SAVE THEME "שמור ערכת נושא"**. תופיע הודעה מוקפצת בפינה הימנית התחתונה של המסך.



## הגדרת האפקטים של התאורה

הלוח של **LIGHTING "תאורה"** מספק אפקטים שונים של תאורה. יש לך אפשרות ללחוץ על **Effect "אפקט"** כדי לפתוח את התפריט הנפתח עם אפשרויות זמינות.



 **הערה:** יתכן שהאפשרויות המוצגות יהיו שונות בהתאם לאזורי התאורה שפירטת. הטבלה הבאה מספקת סקירה של האפשרויות השונות:


### תיאורים

### "Morph" התמרת צורה

האפקט משנה את צבע האור מאחד לאחר במעבר חלק. לביצוע כיוונים:

1. יש לבחור בצבע מועדף מלוח הצבעים או מרשימת **PRESET COLORS "צבעים מוגדרים מראש"**. יוצגו הצבע שנבחר וקודי צבע RGB שלו בשדה הימני.

**הערה:** כדי לשנות את הצבע, יש להשתמש בלחצני החצים למעלה ולמטה שליד תיבות R/G/B כדי לערוך את קודי הצבעים.

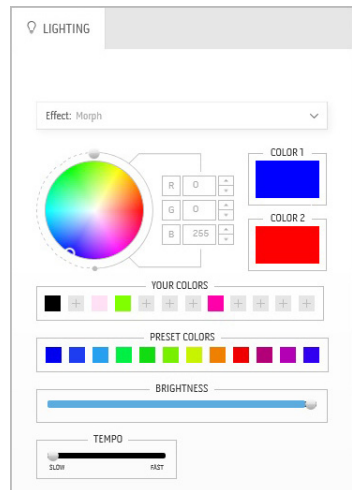
2. כדי להוסיף את הצבע שנבחר לרשימת **YOUR COLORS "הצבעים שלך"** לגישה מהירה בעתיד, יש ללחוץ על . ניתן להוסיף לרשימה 12 צבעים לכל היותר.

**הערה:** כדי להסיר את שבב הצבע הקיים מהרשימה, יש לבצע לחיצה ימנית עליו.

3. יש לחזור על השלבים הקודמים כדי לפרט כי **Color 2 "צבע 2"** יהיה צבע האור המסיים.

4. יש לגרור את המחווון **BRIGHTNESS "בהירות"** כדי לכוון את בהירות הצבע.

5. יש לגרור את המחווון **TEMPO "טמפו"** כדי לכוון את מהירות המעבר.



## Pulse "מתקפים"

### תיאורים

האפקט גורם לאור להבהב עם הפסקות קצרות. לביצוע כיוונונים:

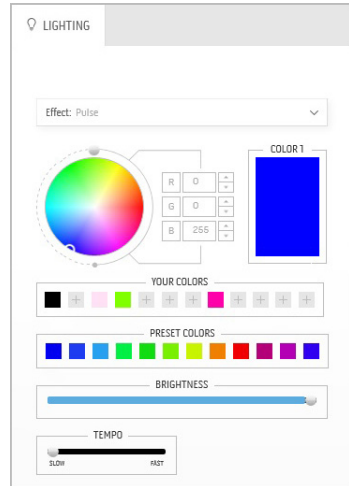
- יש לבחור בצבע מועדף מלוח הצבעים או מרשימת **PRESET COLORS** "צבעים מוגדרים מראש". יוצגו הצבע שנבחר וקודי צבע RGB שלו בשדה הימני.

**הערה:** כדי לשנות את הצבע, יש להשתמש בלחצני החצים למעלה ולמטה שליד תיבות R/G/B כדי לערוך את קודי הצבעים.

- כדי להוסיף את הצבע שנבחר לרשימת **YOUR COLORS** "הצבעים שלך" לגישה מהירה בעתיד, יש ללחוץ על . ניתן להוסיף לרשימה 12 צבעים לכל היותר.

**הערה:** כדי להסיר את שבב הצבע הקיים מהרשימה, יש לבצע לחיצה ימנית עליו.

- יש לגרור את המחווון **BRIGHTNESS** "בהירות" כדי לכוון את בהירות הצבע.
- יש לגרור את המחווון **TEMPO** "טמפו" כדי לכוון את מהירות המתקפים.



## Color "צבע"

### תיאורים

האפקט גורם לתאורת ה-LED להאיר בצבע סטטי יחיד. לביצוע כיוונונים:

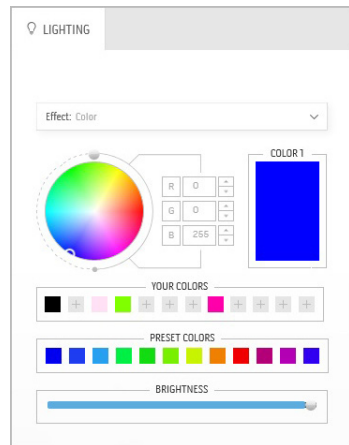
- יש לבחור בצבע מועדף מלוח הצבעים או מרשימת **PRESET COLORS** "צבעים מוגדרים מראש". יוצגו הצבע שנבחר וקודי צבע RGB שלו בשדה הימני.

**הערה:** כדי לשנות את הצבע, יש להשתמש בלחצני החצים למעלה ולמטה שליד תיבות R/G/B כדי לערוך את קודי הצבעים.

- כדי להוסיף את הצבע שנבחר לרשימת **YOUR COLORS** "הצבעים שלך" לגישה מהירה בעתיד, יש ללחוץ על . ניתן להוסיף לרשימה 12 צבעים לכל היותר.

**הערה:** כדי להסיר את שבב הצבע הקיים מהרשימה, יש לבצע לחיצה ימנית עליו.

- יש לגרור את המחווון **BRIGHTNESS** "בהירות" כדי לכוון את בהירות הצבע.

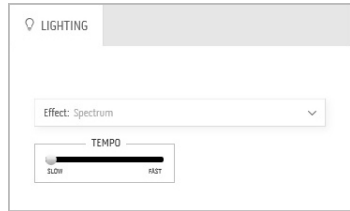


## Spectrum "ספקטרום"

### תיאורים

האפקט גורם לאור להשתנות ברצף של הספקטרום: אדום, כתום, צהוב, ירוק, כחול, כחול-אינדיגו וסגול.  
ניתן לגרור את המחווון **TEMPO** "טמפו" כדי לכוון את מהירות המעבר.

**הערה:** האפשרות זמינה רק כשנבחרת האפשרות **All Zones "כל האזורים"** לביצוע כיווני תאורה.



## Breathing "נשימה"

### תיאורים

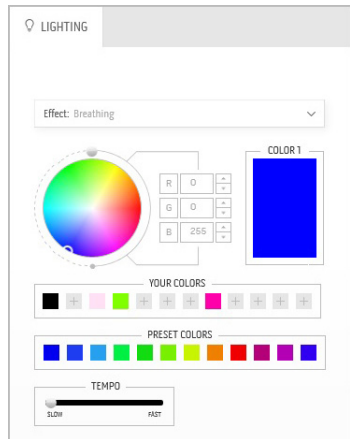
האפקט גורם לאור להשתנות מבהיר למעומעם.  
לביצוע כיווניים:

1. יש לבחור בצבע מועדף מלוח הצבעים או מרשימת **PRESET COLORS "צבעים מוגדרים מראש"**.  
יוצגו הצבע שנבחר וקודי צבע RGB שלו בשדה הימני.

**הערה:** כדי לשנות את הצבע, יש להשתמש בלחצני החצים למעלה ולמטה שליד תיבות R/G/B כדי לערוך את קודי הצבעים.

2. כדי להוסיף את הצבע שנבחר לרשימת **YOUR COLORS "הצבעים שלך"** לגישה מהירה בעתיד, יש ללחוץ על  $\oplus$ . ניתן להוסיף לרשימה 12 צבעים לכל היותר.

3. יש לגרור את המחווון **TEMPO** "טמפו" כדי לכוון את מהירות המעבר.



# פתרון בעיות

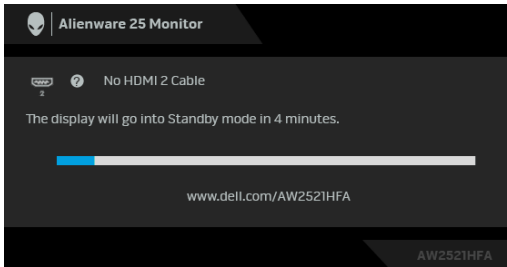
**⚠ אזהרה:** לפני שתתחיל בהליך כלשהו מסעיף זה, יש למלא אחר **הוראות בטיחות**.

## בדיקה עצמית

הצג שברשותך כולל תכונת בדיקה עצמית אשר מוודאת כי הוא פועל בצורה תקינה. אם הצג והמחשב מחוברים בצורה תקינה אך מסך הצג נשאר חשוך, הפעל את הבדיקה העצמית של הצג באמצעות ביצוע הפעולות הבאות:

1. כבה את המחשב ואת הצג.
2. נתק את כבל הווידאו מגב המחשב. כדי לוודא תפעול בדיקה עצמית תקינה, יש להסיר את כל הכבלים הדיגיטליים מגב המחשב.
3. הדלק את הצג.

**✍ הערה:** תיבת דו-שיח זו תופיע (על רקע שחור) אם הצג פועל ואינו מזהה את וידאו. בעת שמופעל מצב בדיקה-עצמית, נורית ההפעלה מהבהבת באור כחול (צבע ברירת המחדל).



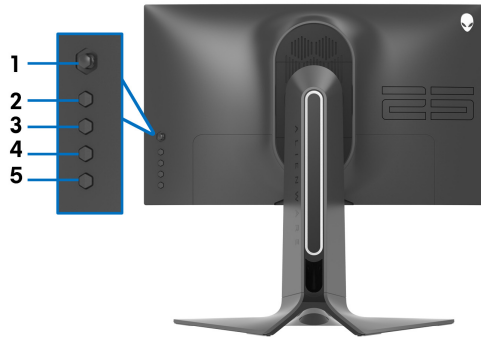
**✍ הערה:** תיבה זו מופיעה גם במהלך הפעלה רגילה של המערכת אם כבל הווידאו מתנתק או ניזוק.

4. כבה את הצג וחבר בחזרה את כבל הווידאו; לאחר מכן, הדלק את הצג ואת המחשב. אם לאחר שביצעת את ההליך הקודם מסך הצג עדיין חשוך, יש לבדוק את שלט הווידאו ואת המחשב, בגלל שהצג פועל כשורה.


## אבחון מובנה

הצג כולל כלי אבחון מובנה בעזרתו אפשר לקבוע אם אופן הפעולה החריג בו נתקלת קשור לצג או למחשב ולכרטיס המסך שלו.

**הערה:** אפשר להפעיל את האבחון המובנה רק כאשר כבל הווידאו מנותק והצג במצב בדיקה עצמית. 



להפעלת האבחון המובנה:

1. יש לוודא שהמסך נקי (אין חלקיקי אבק על משטח המסך).
  2. יש ללחוץ ולהחזיק את **לחצן 5** למשך ארבע שניות עד שיופיע תפריט על המסך.
  3.  תוך שימוש בבקר הג'ויסטיק, יש להאיר את האפשרות **Diagnostics "אבחון"** וללחוץ על לחצן הג'ויסטיק כדי להתחיל באבחון. מוצג מסך אפור.
    4. יש לבדוק אם יש במסך פגמים או חריגות כלשהם.
    5. יש לשנות שוב את מצב הג'ויסטיק לאחר שמוצג מסך אדום.
    6. יש לבדוק אם יש במסך פגמים או חריגות כלשהם.
    7. יש לחזור על שלבים 5 ו-6, עד שמבוצעת הצגת מסך בצבעים ירוק, כחול, שחור ולבן. יש לבדוק אם יש חריגות או פגמים.
- הבדיקה הושלמה כשמוצג מסך עם טקסט. כדי לצאת, יש לשנות שוב את מצב בקר הג'ויסטיק. אם לא זיהית חריגות כלשהן במסך כאשר השתמשת בכלי האבחון המובנה, הצג פועל כשורה. בדוק את כרטיס המסך ואת המחשב.

## בעיות נפוצות

הטבלה הבאה מכילה מידע כללי לגבי בעיות שכיחות בצג ופתרונות אפשריים:

סימפטומים שכיחים	הסימפטום	פתרונות אפשריים
אין וידאו/נורית ההפעלה כבוייה	אין תמונה	<ul style="list-style-type: none"> <li>יש לוודא שכבל הווידאו המחבר את הצג למחשב מחובר כראוי ומאובטח.</li> <li>יש לוודא שהשקע החשמלי פועל כשורה על ידי שימוש בציוד אלקטרוני אחר כלשהו.</li> <li>ודא שלחצן ההפעלה אינו לחוץ.</li> <li>יש לוודא שבחרת במקור הפלט המתאים בתפריט <b>Input Source "מקור קלט"</b>.</li> </ul>
אין תמונה/נורית ההפעלה דולקת	אין תמונה או אין בהירות	<ul style="list-style-type: none"> <li>יש להגביר את הבהירות ופקדי ניגודיות בתפריט <b>Display "תצוגה"</b>.</li> <li>יש לבצע בדיקה עצמית לצג.</li> <li>בדוק אם ישנם פינים עקומים או שבורים במחבר כבל הווידאו.</li> <li>הפעל את האבחון המובנה.</li> <li>יש לוודא שנבחר מקור הקלט המתאים בתפריט <b>Input Source "מקור קלט"</b>.</li> </ul>
מיקוד גרוע	התמונה מעורפלת, מטושטשת או כפולה	<ul style="list-style-type: none"> <li>אין להשתמש בכבלי הארכה לווידאו.</li> <li>יש לאפס את הצג להגדרות ברירת המחדל של היצרן.</li> <li>יש לשנות את רזולוציית הווידאו ליחס גובה-רוחב נכון.</li> </ul>
ווידאו רועד/קופץ	תמונה גלית או תנועה עדינה	<ul style="list-style-type: none"> <li>יש לאפס את הצג להגדרות ברירת המחדל של היצרן.</li> <li>בדוק את תנאי הסביבה.</li> <li>שנה את מיקום הצג ובדוק אותו בחדר אחר.</li> </ul>
פיקסלים חסרים	נקודות במסך ה-LCD	<ul style="list-style-type: none"> <li>הדלק וכבה את הצג.</li> <li>פיקסלים כבויים תמידית הם פגם טבעי שעלול להתרחש בטכנולוגיית LCD.</li> <li>למידע נוסף אודות האיכות של צגי Dell ומדיניות הפיקסלים, היכנס לאתר התמיכה של Dell בכתובת: <a href="http://www.dell.com/pixelguidelines">www.dell.com/pixelguidelines</a>.</li> </ul>
פיקסלים תקועים	נקודות בהירות במסך ה-LCD	<ul style="list-style-type: none"> <li>הדלק וכבה את הצג.</li> <li>פיקסלים כבויים תמידית הם פגם טבעי שעלול להתרחש בטכנולוגיית LCD.</li> <li>למידע נוסף אודות האיכות של צגי Dell ומדיניות הפיקסלים, היכנס לאתר התמיכה של Dell בכתובת: <a href="http://www.dell.com/pixelguidelines">www.dell.com/pixelguidelines</a>.</li> </ul>
בעיות בהירות	התמונה עמומה או בהירה מדי	<ul style="list-style-type: none"> <li>יש לאפס את הצג להגדרות ברירת המחדל של היצרן.</li> <li>ניתן לכוון את הבהירות ופקדי ניגודיות בתפריט <b>Display "תצוגה"</b>.</li> </ul>

עיוות גיאומטרי	<ul style="list-style-type: none"> <li>המסך אינו ממורכז</li> <li>יש לאפס את הצג להגדרות ברירת המחדל של היצרן. כשורה</li> </ul>
קווים אופקיים/ אנכיים	<ul style="list-style-type: none"> <li>מופיע קו אחד או מספר קווים במסך</li> <li>יש לאפס את הצג להגדרות ברירת המחדל של היצרן. בצע בדיקה עצמית לצג כדי לקבוע אם הקווים מופיעים גם במצב בדיקה עצמית.</li> <li>בדוק אם ישנם פינים עקומים או שבורים במחבר כבל הווידאו.</li> <li>הפעל את האבחון המובנה.</li> </ul>
בעיות סנכרון	<ul style="list-style-type: none"> <li>המסך מעורבל או נראה "קרוע"</li> <li>יש לאפס את הצג להגדרות ברירת המחדל של היצרן. בצע בדיקה עצמית לצג כדי לקבוע אם המסך המעורבל מופיע גם במצב בדיקה עצמית.</li> <li>בדוק אם ישנם פינים עקומים או שבורים במחבר כבל הווידאו.</li> <li>הפעל מחדש את המחשב כשהוא במצב בטוח.</li> </ul>
בעיות שקשורות בבטיחות	<ul style="list-style-type: none"> <li>סימנים גלויים של עשן או של ניצוצות</li> <li>אין לבצע פעולות לאיתור תקלות. <b>לפניה ל-Dell מייד.</b></li> </ul>
בעיות חוזרות לסירוגין	<ul style="list-style-type: none"> <li>כשל של הצג להידלק ולכבות</li> <li>יש לוודא שכבל הווידאו המחבר את הצג למחשב מחובר כראוי ומאובטח.</li> <li>יש לאפס את הצג להגדרות ברירת המחדל של היצרן.</li> <li>יש לבצע בדיקה עצמית לצג כדי לקבוע אם הבעיה החוזרת לסירוגין מופיעה גם במצב בדיקה עצמית.</li> </ul>
צבע חסר	<ul style="list-style-type: none"> <li>חסר צבע בתמונה</li> <li>יש לבצע בדיקה עצמית לצג.</li> <li>יש לוודא שכבל הווידאו המחבר את הצג למחשב מחובר כראוי ומאובטח.</li> <li>בדוק אם ישנם פינים עקומים או שבורים במחבר כבל הווידאו.</li> </ul>
צבע לא נכון	<ul style="list-style-type: none"> <li>צבעי התמונה לא טובים</li> <li>יש לשנות את ההגדרות של <b>Preset Modes "מצבים מוגדרים מראש"</b> באפשרות <b>Game "משחק"</b> של תפריט תצוגת המסך בהתאם לאפליקציה. ניתן לכוון את הערך של <b>Gain "תוספת"/ "Offset היסט"/ "Hue גוון"/ "Saturation רוויה"</b> תחת <b>Custom Color "צבע מותאם אישית"</b> בתפריט <b>Game "משחק"</b> של תצוגת המסך. הפעל את האבחון המובנה.</li> </ul>
תמונה סטטית נשארת בתצוגה למשך זמן רב	<ul style="list-style-type: none"> <li>מופיע על המסך צל חלש של התמונה הסטטית</li> <li>ניתן להגדיר את המסך להיכבות לאחר מספר דקות של אי פעילות של המסך. ניתן להתאים הגדרות אלו באפשרויות צריכת החשמל של Windows או בהגדרת היסכון בחשמל של Mac.</li> <li>לחלופין, השתמש בשומר מסך דינמי משתנה.</li> </ul>



## בעיות ספציפיות של המוצר

פתרונות אפשריים	הסימפטום	סימפטומים ספציפיים
יש לאפס את הצג להגדרות ברירת המחדל של היצרן.	<ul style="list-style-type: none"> <li>התמונה ממורכזת במסך, אך אינה ממלאת את שטח הצפייה</li> </ul>	תמונת המסך קטנה מדי
<ul style="list-style-type: none"> <li>כבה את הצג, נתק את כבל החשמל, חבר אותו בחזרה והדלק את הצג.</li> <li>יתכן שתפריט תצוגת המסך נעול. יש לבצע לחיצה ממושכת על הלחצן הרביעי (מקש הקיצור של ברירת המחדל בשביל <b>Brightness/Contrast "בהירות/ניגודיות"</b>) מתחת ללחצן הג'ויסטיק למשך 4 שניות כדי לשחרר את הנעילה.</li> </ul>	<ul style="list-style-type: none"> <li>תצוגת המסך לא מופיעה על המסך</li> </ul>	לא ניתן לכוונן את הצג עם הלחצנים שבלוח האחורי
<ul style="list-style-type: none"> <li>בדוק את אות המקור. הזז את העכבר או לחץ על מקש כלשהו במקלדת כדי לוודא שהמחשב אינו במצב חיסכון בצריכת חשמל.</li> <li>יש לוודא שכבל האות מחובר היטב. חבר מחדש את כבל האות במידת הצורך.</li> <li>יש לאפס את המחשב או את נגן הווידאו.</li> </ul>	<ul style="list-style-type: none"> <li>אין תמונה, נורית ה-LED מאירה בצבע כחול</li> </ul>	אין אות כניסה כאשר לוחצים על פקדי המשתמש
<ul style="list-style-type: none"> <li>עקב הבדל בין תבניות וידאו שונות (יחס גובה-רוחב), ייתכן שתצוגת הצג תהיה במסך מלא. הפעל את האבחון המובנה.</li> </ul>	<ul style="list-style-type: none"> <li>התמונה אינה ממלאת את הגובה או הרוחב של המסך</li> </ul>	התמונה אינה ממלאת את כל המסך

## בעיות ספציפיות בממשק (USB) Universal Serial Bus

פתרונות אפשריים	הסימפטום	סימפטומים ספציפיים
<ul style="list-style-type: none"> <li>• ודא שהצג הופעל.</li> <li>• יש לחבר בחזרה את כבל היציאה במעלה הזרם למחשב.</li> <li>• יש לחבר בחזרה את הציוד ההיקפי של USB (מחבר במורד הזרם).</li> <li>• כבה את המסך והדלק אותו.</li> <li>• הפעל מחדש את המחשב.</li> <li>• התקני USB מסוימים, כגון דיסק קשיח חיצוני ונייד, דורשים זרם חשמלי גבוה יותר; יש לחבר את ההתקן ישירות למחשב.</li> </ul>	<ul style="list-style-type: none"> <li>• הציוד ההיקפי של USB אינו פועל</li> </ul>	ממשק USB אינו פועל
<ul style="list-style-type: none"> <li>• ודא שהמחשב תואם תקן USB 3.0.</li> <li>• במחשבים מסוימים יש יציאות USB 3.0, USB 2.0 וכן USB 1.1. ודא שחיברת את ההתקן ליציאת USB מתאימה.</li> <li>• יש לחבר בחזרה את כבל היציאה במעלה הזרם למחשב.</li> <li>• יש לחבר בחזרה את הציוד ההיקפי של USB (מחבר במורד הזרם).</li> <li>• הפעל מחדש את המחשב.</li> </ul>	<ul style="list-style-type: none"> <li>• התקני USB 3.0 במהירות-על פועלים לאט או שאינם פועלים כלל</li> </ul>	ממשק USB 3.0 במהירות-על פועל לאט
<ul style="list-style-type: none"> <li>• יש להגדיל את המרחק בין הציוד ההיקפי של USB 3.0 והמקלט האלחוטי של ה-USB.</li> <li>• יש להציב את המקלט האלחוטי של ה-USB שלך קרוב ככל האפשר לציוד ההיקפי האלחוטי של ה-USB.</li> <li>• יש להשתמש בכבל מאריך של USB כדי להציב את מקלט ה-USB האלחוטי כמה שיותר רחוק מיציאת ה-USB 3.0.</li> </ul>	<ul style="list-style-type: none"> <li>• הציוד ההיקפי האלחוטי של ה-USB מגיב באטיות או פועל רק כשהמרחק בינו למקלט מופחת</li> </ul>	הציוד ההיקפי האלחוטי של ה-USB הפסיק לעבוד כשהתקן USB 3.0 היה מחובר

# נספח

אזהרה: הוראות בטיחות

⚠ אזהרה: שימוש בבקרים, בהתאמות או בנהלים שאינם אלה שצוינו בתיעוד זה עלול לגרום לחשיפה להתחשמלות, לסכנות חשמליות ו/או לסכנות מכניות. לקבלת מידע על הוראות בטיחות, יש לעיין במידע אודות בטיחות, סביבה ותקינה (SERI).

## הודעות FCC (ארה"ב בלבד) ומידע נוסף על תקנות

ניתן לעיין בהודעות FCC ומידע נוסף על תקנות באתר אודות ציות לתקנות בכתובת [www.dell.com/regulatory\\_compliance](http://www.dell.com/regulatory_compliance).

## לפניה ל-Dell

מספר הטלפון עבור לקוחות בארה"ב הוא 800-WWW-DELL (800-999-3355).

✍ הערה: אם אין לך חיבור פעיל לאינטרנט, יש לך אפשרות לאתר את הפרטים ליצירת קשר בחשבונית הרכישה, על הטופס המצורף לאריזה, על החשבון או בקטלוג המוצרים של Dell.

Dell מציעה מספר אפשרויות למתן שירות ולתמיכה באינטרנט ובטלפון. הזמינות משתנה בהתאם לארץ ולמוצר, וייתכן ששירותים מסוימים לא יהיו זמינים באזורך.

- סיוע טכני מקוון: [www.dell.com/support/monitors](http://www.dell.com/support/monitors)
- פנייה ל-Dell: [www.dell.com/contactdell](http://www.dell.com/contactdell)

**בסיס הנתונים של המוצר באיחוד האירופי לגבי תווית צריכת החשמל ודף פרטי המוצר**

AW2521HFA: <https://eprel.ec.europa.eu/qr/347816>  
AW2521HFLA: <https://eprel.ec.europa.eu/qr/348284>