




# Alienware AW2521HFA/ AW2521HFLA -näyttö Käyttöohje

Malli: AW2521HFA/AW2521HFLA  
Säännönmukainen malli: AW2521HFb

A L I E N W A R E™ 

# Huomautuksia ja varoituksia

-  **HUOMAA: HUOMAA** kertoo tärkeistä tiedoista, joiden avulla tietokoneen käyttö on helpompaa.
-  **VARO: VARO** ilmaisee laitteiston tai tietojen menetyksen mahdollisuuden, mikäli ohjeita ei noudateta.
-  **VAROITUS: VAROITUS** ilmaisee omaisuusvahingon, henkilön vammautumisen tai kuoleman mahdollisuudesta.

© 2020 Dell Inc. tai sen tytäryhtiöt. Kaikki oikeudet pidätetään. Dell, EMC, ja muut tuotemerkit ovat Dell Inc:n tai sen tytäryhtiöiden tavaramerkkejä. Muut tavaramerkit ovat niiden omistajien omaisuutta.

2020 - 12

Rev. A01

# Sisällysluettelo

|  |           |
|--|-----------|
| <b>Tietoja näytöstäsi</b> .....          | <b>6</b>  |
| Pakkauksen sisältö .....                 | 6         |
| Tuoteominaisuudet .....                  | 8         |
| Osien ja ohjainten tunnistet.            | 9         |
| Etunäkymä.....                           | 9         |
| Takanäkymä.....                          | 10        |
| Taka- ja pohjanäkymä.....                | 11        |
| Näytön tiedot.....                       | 13        |
| Resoluutiotiedot .....                   | 15        |
| Tuetut videotilat .....                  | 15        |
| Esiasetetut näyttötilat .....            | 15        |
| Sähkömääritelmät.....                    | 16        |
| Fyysiset ominaisuudet .....              | 17        |
| Ympäristötiedot .....                    | 18        |
| Pinnien järjestys .....                  | 19        |
| Plug and play -ominaisuus.....           | 20        |
| Sarjaväylä (USB) -rajapinta.....         | 21        |
| USB palusuunnan liitin.....              | 21        |
| USB tulosuunnan liitin .....             | 22        |
| USB-portit.....                          | 22        |
| LCD-näytön laatu ja pikseliperiaate..... | 23        |
| Huollon pääperiaatteet.....              | 23        |
| Näytön puhdistus .....                   | 23        |
| <b>Näytön asentaminen</b> .....          | <b>24</b> |
| Jalustan kiinnittäminen .....            | 24        |
| Tietokoneen liittäminen .....            | 29        |
| Näytön jalustan irrottaminen.....        | 30        |

|  |           |
|--|-----------|
| VESA-seinäkiinnitys (lisävaruste) . . . . .                      | 32        |
| <b>Näytön käyttö . . . . .</b>                                   | <b>33</b> |
| Kytke näytön virta päälle . . . . .                              | 33        |
| Ohjaimen käyttö . . . . .  | 33        |
| Takapaneelin ohjainten käyttö. . . . .                           | 34        |
| Kuvaruutunäyttö (OSD) -valikon käyttäminen. . . . .              | 35        |
| Valikkojärjestelmään siirtyminen. . . . .                        | 35        |
| OSD-varoitustiedote. . . . .                                     | 47        |
| Takapaneelin hallintapainikkeiden lukitseminen . . . . .         | 50        |
| Maksimiresoluution asettaminen. . . . .                          | 51        |
| Kallistuksen, kääntämisen ja pystysuoran jatkeen avulla. . . . . | 52        |
| Kallistuksen ja käännön jatko-osat . . . . .                     | 52        |
| Pidentäminen pystysuunnassa . . . . .                            | 52        |
| Näytön kierto . . . . .  | 53        |
| Kierrä myötäpäivään . . . . .                                    | 53        |
| Kierrä vastapäivään . . . . .                                    | 54        |
| Järjestelmäsi näyttöasetusten säätäminen. . . . .                | 55        |
| <b>AlienFX-sovelluksen käyttö . . . . .</b>                      | <b>56</b> |
| Edellytykset . . . . .   | 56        |
| AWCC:n asennus Windowsin päivityksen kautta . . . . .            | 56        |
| AWCC:n asennus Dellin tukisivustolta . . . . .                   | 56        |
| AlienFX-ikkunassa navigointi . . . . .                           | 57        |
| Teeman luonti . . . . .  | 59        |
| Valaistusefektien asettaminen. . . . .                           | 60        |
| <b>Vianetsintä . . . . .</b>                                     | <b>63</b> |
| Itsetesti . . . . .  | 63        |
| Sisäänrakennettu diagnostiikka . . . . .                         | 64        |
| Yleisiä ongelmia . . . . .                                       | 65        |
| Tuotekohtaisia ongelmia . . . . .                                | 67        |
| USB-kohtaisia ongelmia . . . . .                                 | 68        |




|   |           |
|---|-----------|
| <b>Liite</b> .....  | <b>69</b> |
| FCC-ilmoitukset (vain Yhdysvalloissa) ja muut<br>sääntelytiedot ..... | 69        |
| Ota yhteyttä Delliin .....  | 69        |
| EU-tuotetietokanta energiamerkinnoille ja<br>tuotetietolomake .....   | 69        |






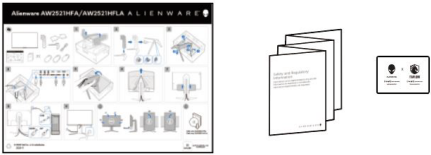
# Tietoja näytöstäsi

## Pakkauksen sisältö

Näytön mukana toimitetaan alla esitetyt osat. Jos jokin osa puuttuu, ota yhteyttä Dellin tekniseen tukeen. Katso lisätietoja [Ota yhteyttä Delliin](#).

**📌 HUOMAA:** Jotkut tuotteet voivat olla lisävarusteita, eivätkä ne välttämättä tule näytön mukana. Jotkin ominaisuudet tai mediat eivät välttämättä ole käytettävissä kaikissa maissa.

| Komponentin kuva  | Komponentin kuvaus  |
|---|---------------------|
|    | Näyttö              |
|   | Jalustan nousuputki |
|  | Jalustan alusta     |

|   |  |
|---|--|
|    | I/O-kansi  |
|    | Virtakaapeli (vaihtelee maittain)  |
|    | DisplayPort-kaapeli (DisplayPort - DisplayPort)  |
|    | HDMI-kaapeli   |
|   | USB 3.0 paluusuuntakaapeli (ottaa USB-portit käyttöön näytössä)  |
|  | <ul style="list-style-type: none"> <li>▪ Pikaopas</li> <li>▪ Turvallisuus-, ympäristö- ja sääntelytiedot</li> <li>▪ Alienwaren tervetuliaiskortti</li> </ul> |

## Tuoteominaisuudet

**Alienware 25 Gaming** -näyttö on saatavilla kahdessa eri värissä: *Dark Side of Moon (AW2521HFA)* ja *Lunar Light (AW2521HFLA)*. Molemmissa näytöissä on aktiivinen matriisi, ohutkalvotransistori (TFT), nestekidenäyttö (LCD) ja LED-taustavallo.

Näytön ominaisuuksiin sisältyy:

- 62,2 cm:n (24,5 tuuman) näkyvyysalue (vinottain mitattuna). Resoluutio: Enintään 1920 x 1080 DisplayPortin ja HDMI:n kautta, koko näytön tuella tai pienemmillä resoluutioilla, tukien korkeaa 240 Hz:n virkistystaajuutta.
- NVIDIA® G-SYNC® Compatible Certification ja AMD FreeSync™ Premium Technology minimoi kuvan vääristymät, kuten kuvan repeytymisen ja tärinän sujuvampaan pelaamiseen.
- Tukee 240 Hz:n erittäin korkeaa virkistystaajuutta ja nopeaa 1 ms:n vasteaikaa harmaasta harmaaseen **Extreme (Äärimmäinen)** -tilassa\*.
- sRGB-väriasteikko 99%.
- Kallistuksen, kääntämisen, korkeuden ja kiertämisen säätöominaisuudet.
- Irrotettava jalusta ja Video Electronics Standards Association (VESA™) 100 mm:n asennusreiät joustaville asennusratkaisuille.
- Digitaalinen yhdistettävyyys yhden DisplayPortin ja kahden HDMI-portin kautta.
- Varustettu yhdellä USB paluusuuntaportilla ja neljällä USB-tulosuuntaportilla.
- Plug and play -ominaisuus, jos järjestelmä tukee sitä.
- Kuvaruutunäytön (OSD) säädöt helpottavat asennusta ja näytön optimointia.
- AW2521HFA/AW2521HFLA tarjoaa esiasetustiloja, joihin kuuluvat mm. FPS (Ensimmäisen persoonan ammunta), MOBA/RTS (reaaliaikainen strategia), RPG (roolipeli), SPORTS (Kilpa-ajo) ja kolme muokattavaa pelitilaa käyttäjän omien mieltymysten mukaan. Lisäksi tarjolla on tärkeitä peliä parantavia ominaisuuksia, kuten Timer (Ajastin), Frame Rate (Kuvataajuus) ja Display Alignment (Näytön kohdistus), jotka parantavat pelaajan suorituskehitystä ja tarjoavat tuotua etua pelaamiseen.
- ≤ 0,3 W valmiustilassa.
- Optimoitui silmien käyttömukavuus välkkymättömällä näytöllä.

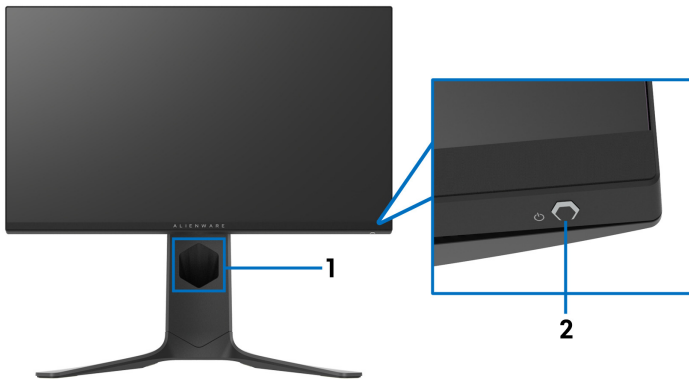


**VAROITUS:** Näytön sinisen valon mahdolliset pitkäaikaiset vaikutukset voivat vahingoittaa silmiä, aiheuttaen silmien väsymystä, digitaalista silmien räsitusta jne. ComfortView ominaisuus on suunniteltu vähentämään näytöstä tulevan sinisen valon määrää, jotta se olisi mahdollisimman miellyttävä silmille.

\*1 ms harmaasta harmaaseen -tila on mahdollinen **Extreme (Äärimmäinen)** -tilassa näkyvänä liike-epäterävyytenä ja kuvan lisääntyneenä responsiivisuutena. Tämä voi kuitenkin tuoda kuvaan joitain pieniä ja huomattavia visuaalisia artefakteja. Koska kaikki järjestelmäasetukset ja pelaajien tarpeet ovat erilaiset, Alienware suosittelee, että käyttäjät kokeilevat eri tiloja löytääkseen itselleen sopivan asetuksen.

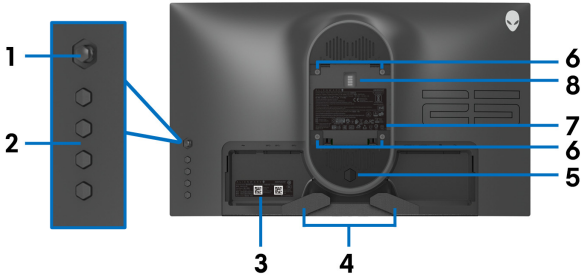
## Osien ja ohjainten tunnistet

### Etunäkymä

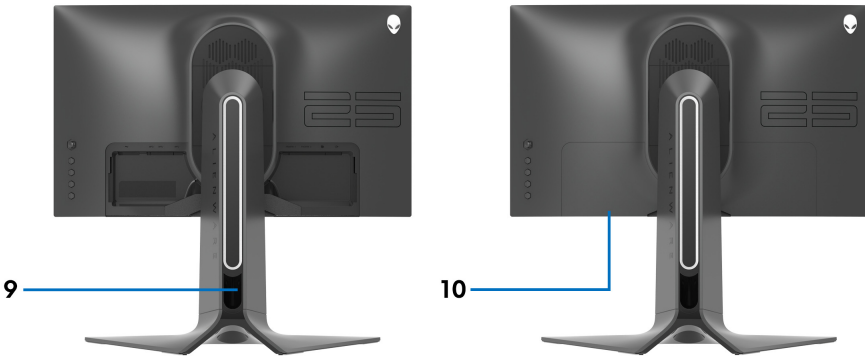


| Etiketti | Kuvaus   | Käyttö  |
|----------|--|---|
| 1        | Kaapelinhallinta-aukko (telineen etupuolella)  | Kaapeleiden siistiin järjestelyyn.  |
| 2        | Virta päälle/pois -painike (LED-merkkivalolla) | Kytkee näytön päälle tai pois.<br>Kiinteästi palava sininen valo osoittaa, että näyttö on päällä ja toimii normaalisti.<br>Vilkkuva valkoinen valo osoittaa, että näyttö on valmiustilassa. |

## Takanäkymä



### Näkymä takaa näytöstä ilman jalustaa

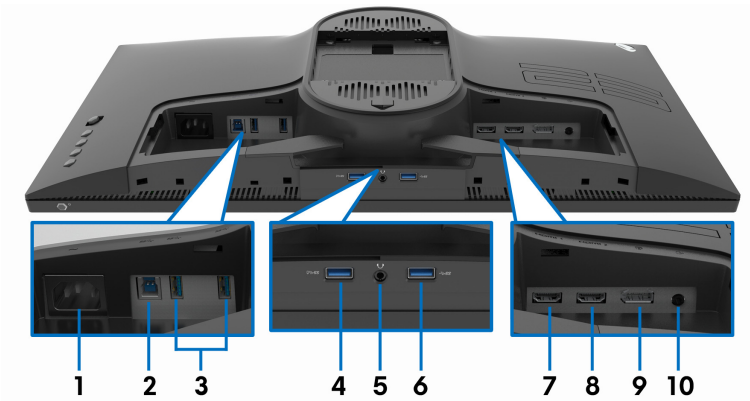


### Näkymä takaa näytön jalustalla

| Etiketti | Kuvaus                                    | Käyttö   |
|----------|---|--|
| 1        | Ohjain                                    | Käytä sitä OSD-valikon hallintaan.   |
| 2        | Toimintopainikkeet                        | Katso lisätietoja <b>Näytön käyttö</b> .                                       |
| 3        | Viivakoodi, sarjanumero ja huoltoetiketti | Katso tätä tarraa, jos haluat ottaa yhteyttä Delliin teknisen tuen saamiseksi. |
| 4        | Kaapelinhallintaklipsi                    | Kaapeleiden siistiin järjestelyyn.   |
| 5        | Jalustan avauspainike                     | Irrottaa jalustan näytöstä.  |

|           |  |   |
|-----------|--|---|
| <b>6</b>  | VESA-kiinnitysreiät (100 mm x 100 mm - VESA-kannen takana) | Kiinnitä näyttö seinään käyttämällä VESA-yhteensopivaa seinäkiinnityssarjaa (100 mm x 100 mm).        |
| <b>7</b>  | Lainsäädäntöön liittyvä tarra                              | Luettelee sääntelyhyväksynät.   |
| <b>8</b>  | Valaistustelakan liitin                                    | Kun jalustan nousuputki on liitetty näyttöön, telakan liitin syöttää virtaa jalustan valaisua varten. |
| <b>9</b>  | Kaapelinhallinta-aukko (telineen takana)                   | Järjestä kaapelit viemällä ne aukon läpi.   |
| <b>10</b> | I/O-kansi  | Suojaa I/O-portteja.  |

### Taka- ja pohjanäkymä



Taka- ja pohjanäkymä ilman jalustaa

| <b>Etiketti</b> | <b>Kuvaus</b>        | <b>Käyttö</b>  |
|-----------------|----------------------|--|
| <b>1</b>        | Virtaliitin          | Liitä virtakaapeli (toimitetaan näytön mukana).  |
| <b>2</b>        | USB-paluuuuntaportti | Liitä USB-kaapeli (toimitettu näytön mukana) tähän porttiin ja tietokoneeseen, jotta näytön USB-portit otetaan käyttöön. |

|           |                                   |  |
|-----------|-----------------------------------|--|
| <b>3</b>  | USB 3.0 -portit (2)               | Liitä USB-laitteesi.*<br><b>HUOMAA:</b> Jotta voit käyttää näitä portteja, sinun on liitettävä USB-kaapeli (toimitettu näytön mukana) näytön USB-palusuuntaportti ja tietokoneeseen.   |
| <b>4</b>  | USB 3.0 -portti virranlatauksella | Liitä USB-laitteesi lataamiseksi.  |
| <b>5</b>  | Kuulokeportti                     | Liitä kuulokkeet tai kaiuttimet.<br><b>VARO: Äänen ulostulon nostaminen yli 50 prosenttiin äänenvoimakkuuden säätimessä tai taajuuskorjaimessa voi lisätä kuulokkeiden lähtöjännitettä ja lisätä siten äänenpainetasoja.</b> |
| <b>6</b>  | USB 3.0 -portti                   | Liitä USB-laitteesi.*<br><b>HUOMAA:</b> Jotta voit käyttää näitä portteja, sinun on liitettävä USB-kaapeli (toimitettu näytön mukana) näytön USB-palusuuntaportti ja tietokoneeseen.   |
| <b>7</b>  | HDMI-portti (HDMI 1)              | Liitä tietokoneeseen tai toiseen HDMI-lähtölaitteeseen.  |
| <b>8</b>  | HDMI-portti (HDMI 2)              | Liitä tietokoneeseen tai toiseen HDMI-lähtölaitteeseen.  |
| <b>9</b>  | DisplayPort                       | Liitä tietokoneeseen tai toiseen DisplayPort-lähtölaitteeseen.   |
| <b>10</b> | Linjalähtöportti                  | Liitä kaiuttimet.<br><b>HUOMAA:</b> Tämä portti ei tue kuulokkeita.  |

\*Signaalihäiriöiden välttämiseksi, kun langaton USB-laite on kytketty tulosuunnan USB-porttiin. Muiden USB-laitteiden liittäminen viereisiin portteihin ei ole suositeltavaa.

## Näytön tiedot

|                           |  |
|---------------------------|--|
| <b>Malli</b>              | <b>AW2521HFA/AW2521HFLA</b>  |
| Näytön tyyppi             | Active matrix - TFT LCD  |
| Paneeliteknikka           | Nopea IPS  |
| Kuvasuhte                 | 16:9   |
| Katselualue               |  |
| Diagonaalinen             | 622,28 mm (24,5 tuuman)  |
| Leveys (aktiivinen alue)  | 543,744 mm (21,41 tuuman)  |
| Korkeus (aktiivinen alue) | 302,616 mm (11,91 tuuman)  |
| Kokonaispinta-ala         | 164545,63 mm <sup>2</sup> (255,04 tuuman <sup>2</sup> )  |
| Pikselitiheys             | 0,2832 mm x 0,2802 mm  |
| Pikseliä per tuuma (PPI)  | 90   |
| Katselukulma              |  |
| Pystysuuntainen           | 178° (tyypillinen)   |
| Vaakasuntainen            | 178° (tyypillinen)   |
| Luminanssilähtö           | 400 cd/m <sup>2</sup> (tyypillinen)  |
| Kontrastisuhte            | 1000 - 1 (tyypillinen)   |
| Etulevyn pinnoite         | Etuarisaattorin häikäisynestokäsittely (Sumennus 25%, 3H)  |
| Taustavalo                | WLED   |
| Vasteaika                 | <ul style="list-style-type: none"> <li>• 1 ms harmaasta harmaaseen <b>Extreme (Äärimmäinen)</b> tila*</li> <li>• 2 ms harmaasta harmaaseen <b>Super Fast (Supernoepa)</b> tila</li> <li>• 4 ms harmaasta harmaaseen <b>Fast (Nopea)</b> tila</li> </ul> <p>*1 ms harmaasta harmaaseen vasteaika saavutetaan <b>Extreme (Äärimmäinen)</b> -tilassa näkyvänä liike-epäterävytenä ja kuvan lisääntyneenä responsiivisuutena. Tämä voi kuitenkin tuoda kuvaan joitain pieniä visuaalisia artefakteja. Koska järjestelmäasetukset ja pelaajien tarpeet ovat erilaisia, Alienware suosittelee, että käyttäjät kokeilevat eri tiloja löytääkseen itselleen sopivan asetuksen.</p> |
| Värisyvyys                | 16,78 miljoonaa väriä  |

|  |  |
|--|--|
| Väriruudukko                                       | sRGB 99% (tyypillinen)   |
| Sisäänrakennetut laitteet                          | <ul style="list-style-type: none"> <li>▪ USB 3.0 Super-Speed -hubi (1 USB 3.0 paluusuuntaportilla)</li> <li>▪ 4 x USB 3.0 tulosuuntaportti (mukaan lukien 1 portti, joka tukee virranlatausta)</li> </ul>  |
| Liitettävyys                                       | <ul style="list-style-type: none"> <li>▪ 1 x DisplayPort-versio 1.2 (takana)</li> <li>▪ 2 x HDMI -porttia, versio 2.0 (takana)</li> <li>▪ 1 x USB 3.0 paluusuuntaportti (takana)</li> <li>▪ 3 x USB 3.0 tulosuuntaporttia (alaosa: 1; takana: 2)</li> <li>▪ 1 x USB 3.0 tulosuuntaportti BC1.2 - latausominaisuudella 2 A:ssa (maksimi) (alaosa)</li> <li>▪ 1 x kuulokeportti (alaosa)</li> <li>▪ 1 x äänen linjalähdön portti (takana)</li> </ul> |
| Reunan leveys (näytön reuna aktiiviselle alueelle) |  |
| Yläosa   | 5,27 mm  |
| Vasen/Oikea  | 5,27 mm/5,27 mm  |
| Alaosa   | 14,19 mm   |
| Säädettävyys                                       |  |
| Korkeussäädettävä jalusta                          | 0 - 130 mm   |
| Kallistus  | -5° - 21°  |
| Nivel  | -20° - 20°   |
| Kääntö   | -90° - 90°   |
| Dell Display Manager (DDM) -yhteensopivuus         | Ikkinoiden sijoittelu ja muut tärkeät ominaisuudet   |

## Resoluutiotiedot

| Malli                         | AW2521HFA/AW2521HFLA          |                              |
|-------------------------------|-------------------------------|------------------------------|
|                               | DisplayPort 1.2               | HDMI 2.0                     |
| Vaakasuuntainen skannausalue  | 255 - 255 kHz (automaattinen) | 30 - 255 kHz (automaattinen) |
| Pystysuuntainen skannausalue  | 48 - 240 Hz (automaattinen)   | 48 - 240 Hz (automaattinen)  |
| Suurin esiasetettu resoluutio | 1920 x 1080 @ 240 Hz          | 1920 x 1080 @ 240 Hz         |

## Tuetut videotilat

| Malli   | AW2521HFA/AW2521HFLA                            |
|---|---|
| Videonäyttöominaisuudet (HDMI & DisplayPort-toisto) | 480i, 480p, 576i, 576p, 720p, 1080i, 1080p, FHD |

## Esiasetetut näyttötilat

| Näytön tila       | Vaakataajuus (kHz) | Pystytaajuus (Hz) | Pikselikello (MHz) | Synkronoi napaisuus (vaaka/pysty) |
|-------------------|--------------------|-------------------|--------------------|-----------------------------------|
| VESA, 640 x 480   | 31,5               | 59,9              | 25,2               | -/-                               |
| VESA, 640 x 480   | 37,5               | 75,0              | 31,5               | -/-                               |
| IBM, 720 x 400    | 31,5               | 70,1              | 28,3               | -/+                               |
| VESA, 800 x 600   | 37,9               | 60,3              | 40,0               | +/+                               |
| VESA, 800 x 600   | 46,9               | 75,0              | 49,5               | +/+                               |
| VESA, 1024 x 768  | 48,4               | 60,0              | 65,0               | -/-                               |
| VESA, 1024 x 768  | 60,0               | 75,0              | 78,8               | +/+                               |
| VESA, 1152 x 864  | 67,5               | 75,0              | 108,0              | +/+                               |
| VESA, 1280 x 1024 | 64,0               | 60,0              | 108,0              | +/+                               |
| VESA, 1280 x 1024 | 80,0               | 75,0              | 135,0              | +/+                               |
| VESA, 1600 x 900  | 60,0               | 60,0              | 108,0              | +/+                               |
| VESA, 1920 x 1080 | 67,5               | 60,0              | 148,5              | +/+                               |

|             |       |       |       |     |
|-------------|-------|-------|-------|-----|
| 1920 x 1080 | 137,3 | 120,0 | 285,5 | +/- |
| 1920 x 1080 | 166,6 | 144,0 | 346,5 | +/- |
| 1920 x 1080 | 278,1 | 240,0 | 567,4 | +/- |

 **HUOMAA: Tämä näyttö tukee AMD FreeSync™ Premium Technology -tekniikkaa.**

## Sähkömääritelmät

| Malli                        | AW2521HFA/AW2521HFLA  |
|------------------------------|---|
| Videon tulosignaalit         | HDMI 2.0*/DisplayPort 1.2, 600 mV kullekin differentiaalijohdolle, 100 ohmin tuloimpedanssi differentiaaliparia kohti.  |
| AC-tulojännite/taajuus/virta | 100 VAC - 240 VAC / 50 Hz tai 60 Hz $\pm$ 3 Hz / 1,5 A (tyypillinen)  |
| Syöksyvirta                  | <ul style="list-style-type: none"> <li>▪ 120 V: 30 A (maks.) 0°C:ssa (kylmäkäynnistys)</li> <li>▪ 240 V: 60 A (maks.) 0°C:ssa (kylmäkäynnistys)</li> </ul>  |
| Tehonkulutus                 | <ul style="list-style-type: none"> <li>▪ 0,2 W (Pois-tila)<sup>1</sup></li> <li>▪ 0,3 W (Valmiustila)<sup>1</sup></li> <li>▪ 20,4 W (Päällä-tila)<sup>1</sup></li> <li>▪ 72 W (Max.)<sup>2</sup></li> <li>▪ 17,18 W (Pon)<sup>3</sup></li> <li>▪ 55,52 kWh (TEC)<sup>3</sup></li> </ul> |

\*Ei tue valinnaista HDMI 2.0 -määritystä, mukaan lukien Consumer Electronics Control (CEC), HDMI Ethernet Channel (HEC), Audio Return Channel (ARC), 3D-muodon ja tarkkuuksien vakio sekä 4K-digitaalisen elokuvatarkkuuden vakio.

<sup>1</sup> Kuten määritetty EU 2019/2021 ja EU 2019/2013.

<sup>2</sup> Suurin kirkkaus- ja kontrastiasetus suurimmalla virrankulutuksella kaikissa USB-porteissa.

<sup>3</sup> Pon: Päällä-tilan virrankulutus mitattuna Energy Star -testimenetelmän avulla. TEC: Kokonaisvirrankulutus kilowattitunteina mitattuna Energy Star -testimenetelmän avulla.

Tämä asiakirja on vain tiedoksi ja kertoo suoritustehosta laboratorioolosuhteissa. Tuotteesi saattaa toimia eri tavalla tilaamastasi ohjelmistosta, komponenteista ja oheislaitteista riippuen, eikä sillä ole velvollisuutta päivittää tällaisia tietoja.



Asiakkaan ei siis pitäisi luottaa näihin tietoihin tehdessään päätöksiä sähkötoleransseista tai muutoin. Mitään tarkkuuteen tai täydellisyyteen liittyvää takuuta ei ilmaista eikä siihen viitata.

## Fyysiset ominaisuudet

|  |  |
|--|--|
| <b>Malli</b>   | <b>AW2521HFA/AW2521HFLA</b>  |
| <b>Signaalikaapelin tyyppi</b>   | <ul style="list-style-type: none"> <li>▪ Digitaalinen: HDMI, 19 pinniä</li> <li>▪ Digitaalinen: DisplayPort, 20 pinniä</li> <li>▪ Sarjaväylä: USB, 9 pinniä</li> </ul> |
| <b>HUOMAA:</b> Dell-näytöt on suunniteltu toimimaan parhaiten näytön mukana toimitettujen videokaapeleiden kanssa. Koska Dellillä ei ole hallintaa markkinoiden eri kaapelitoimittajista, näiden kaapeleiden valmistuksessa käytetystä materiaalityypistä, liittimestä ja prosessista, Dell ei takaa videoiden suorituskykyä kaapeleissa, joita ei toimiteta Dell-näytön mukana. |  |
| <b>Mitat (jalustan kanssa)</b>   |  |
| Korkeus (pidennetty)   | 526,08 mm (20,71 tuuman)   |
| Korkeus (kokoon painettuna)  | 421,21 mm (16,58 tuuman)   |
| Leveys   | 556,29 mm (21,90 tuuman)   |
| Syvyys   | 251,92 mm (9,92 tuuman)  |
| <b>Mitat (ilman jalustaa)</b>  |  |
| Korkeus  | 328,24 mm (12,92 tuuman)   |
| Leveys   | 556,29 mm (21,90 tuuman)   |
| Syvyys   | 72,95 mm (2,87 tuuman)   |
| <b>Jalustan mitat</b>  |  |
| Korkeus (pidennetty)   | 436,80 mm (17,20 tuuman)   |
| Korkeus (kokoon painettuna)  | 421,21 mm (16,58 tuuman)   |
| Leveys   | 465,30 mm (18,32 tuuman)   |
| Syvyys   | 251,92 mm (9,92 tuuman)  |
| <b>Paino</b>   |  |
| Paino pakkauksineen  | 11,72 kg (25,84 lb)  |
| Paino jalustan ja kaapeleiden kanssa   | 7,46 kg (16,45 lb)   |

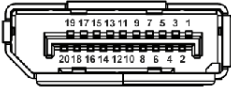
|  |                        |
|--|------------------------|
| Paino ilman jalustakokoonpanoa (seinä- tai VESA-kiinnitykseen - ei kaapeleita) | 4,15 kg (9,15 lb)      |
| Jalustan kokoonpanon paino   | 3,21 kg (7,08 lb)      |
| Etukehyksen kiilto   | 17 ± 3 (vain etuleuka) |

## Ympäristötiedot

|  |  |
|--|--|
| <b>Malli</b>                                       | <b>AW2521HFA/AW2521HFLA</b>  |
| <b>Yhteensopivuusstandardit</b>                    |  |
| Arsenikkivapaa lasi ja elohopeaton paneelin osalta |  |
| <b>Lämpötila</b>                                   |  |
| Käyttö   | 0°C - 40°C (32°F - 104°F)  |
| Ei käyttö  | <ul style="list-style-type: none"> <li>▪ Säilytys: -20°C - 60°C (-4°F - 140°F)</li> <li>▪ Kuljetus: -20°C - 60°C (-4°F - 140°F)</li> </ul> |
| <b>Kosteus</b>                                     |  |
| Käyttö   | 10% - 80% (kondensoimaton)   |
| Ei käyttö  | <ul style="list-style-type: none"> <li>▪ Säilytys: 5% - 90% (kondensoimaton)</li> <li>▪ Kuljetus: 5% - 90% (kondensoimaton)</li> </ul>     |
| <b>Korkeus</b>                                     |  |
| Käyttö   | 5000 m (16404 ft) (maksimi)  |
| Ei käyttö  | 12192 m (40000 ft) (maksimi)   |
| <b>Lämpöhäviö</b>                                  | <ul style="list-style-type: none"> <li>▪ 245,66 BTU/h (maksimi)</li> <li>▪ 81,89 BTU/h (tyypillinen)</li> </ul>                            |

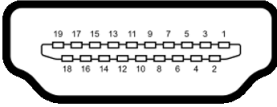
## Pinnien järjestys

### DisplayPort-liitin



| Pinnin numero | Liitetyn signaalikaapelin<br>20-pinninen puoli |
|---------------|--|
| 1             | ML3 (n)  |
| 2             | GND  |
| 3             | ML3 (p)  |
| 4             | ML2 (n)  |
| 5             | GND  |
| 6             | ML2 (p)  |
| 7             | ML1 (n)  |
| 8             | GND  |
| 9             | ML1 (p)  |
| 10            | ML0 (n)  |
| 11            | GND  |
| 12            | ML0 (p)  |
| 13            | GND  |
| 14            | GND  |
| 15            | AUX (p)  |
| 16            | GND  |
| 17            | AUX (n)  |
| 18            | Jännitteellisen pistokkeen<br>tunnistus        |
| 19            | Re-PWR   |
| 20            | +3,3 V DP_PWR                                  |

## HDMI-liitin



| Pinnin numero | Liitetyn signaalikaapelin 19-pinninen puoli |
|---------------|---|
| 1             | TMDS DATA 2+                                |
| 2             | TMDS DATA 2 SHIELD                          |
| 3             | TMDS DATA 2-                                |
| 4             | TMDS DATA 1+                                |
| 5             | TMDS DATA 1 SHIELD                          |
| 6             | TMDS DATA 1-                                |
| 7             | TMDS DATA 0+                                |
| 8             | TMDS DATA 0 SHIELD                          |
| 9             | TMDS DATA 0-                                |
| 10            | TMDS CLOCK+                                 |
| 11            | TMDS CLOCK SHIELD                           |
| 12            | TMDS CLOCK-                                 |
| 13            | CEC   |
| 14            | Varattu (N.C. laitteessa)                   |
| 15            | DDC CLOCK (SCL)                             |
| 16            | DDC DATA (SDA)                              |
| 17            | DDC/CEC Maa                                 |
| 18            | +5 V JÄNNITE                                |
| 19            | JÄNNITTEELLISEN PISTOKKEEN TUNNISTUS        |

### Plug and play -ominaisuus


Voit liittää näytön mihin tahansa Plug and Play -yhteensopivaan järjestelmään. Näyttö toimittaa tietokonejärjestelmälle automaattisesti laajennetut näytön tunnistetiedot (EDID) Display Data Channel (DDC) -protokollia käyttäen, jotta järjestelmä voi konfiguroida itsensä ja optimoida näytön asetukset. Useimmat monitoriasennukset ovat automaattisia; voit valita eri asetukset haluttaessa. Lisätietoja näyttöasetusten muuttamisesta [Näytön käyttö](#).

## Sarjaväylä (USB) -rajapinta

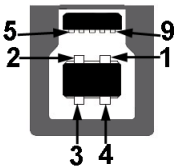
Tässä osassa on tietoja näytössä käytettävissä olevista USB-porteista.

 **HUOMAA: Tämä näyttö on Super-Speed USB 3.0 -yhteensopiva.**

| Siirtonopeus | Tiedonsiirtonopeus | Tehonkulutus*                |
|--------------|--------------------|------------------------------|
| Super-Speed  | 5 Gbps             | 4,5 W (Max, jokainen portti) |
| Suuri nopeus | 480 Mbps           | 4,5 W (Max, jokainen portti) |
| Täysi nopeus | 12 Mbps            | 4,5 W (Max, jokainen portti) |

\*Enintään 2 A USB tulosuuntaportissa ( akkukuvakkeella) akunlatausta tukevilla laitteilla tai normaaleilla USB-laitteilla.

### USB paluusuunnan liitin



| Pinnin numero | Liittimen 9-pinninen puoli |
|---------------|----------------------------|
| 1             | VCC                        |
| 2             | D-                         |
| 3             | D+                         |
| 4             | GND                        |
| 5             | SSTX-                      |
| 6             | SSTX+                      |
| 7             | GND                        |
| 8             | SSRX-                      |
| 9             | SSRX+                      |

## USB tulosuunnan liitin




| Pinnin numero | Liittimen 9-pinninen puoli |
|---------------|----------------------------|
| 1             | VCC                        |
| 2             | D-                         |
| 3             | D+                         |
| 4             | GND                        |
| 5             | SSRX-                      |
| 6             | SSRX+                      |
| 7             | GND                        |
| 8             | SSTX-                      |
| 9             | SSTX+                      |

## USB-portit

- 1 x palusuunta - takana
- 2 x tulosuunta - takana
- 2 x tulosuunta - alaosa

Virranlatausportti - portti  -kuvakkeella; tukee enintään 2 A pikalatausominaisuutta, jos laite on BC1.2 -yhteensopiva.

 **HUOMAA: USB 3.0 -toiminnallisuuteen vaaditaan USB 3.0 -yhteensopiva tietokone.**

 **HUOMAA: Näytön USB-portit toimivat vain, kun näyttö on päällä tai valmiustilassa. Jos sammutat näytön ja kytket sen sitten päälle, liitetyillä oheislaitteilla voi kestää muutaman sekunnin, ennen kuin ne toimivat normaalisti.**

## LCD-näytön laatu ja pikseliperiaate

Nestekidenäytön valmistusprosessin aikana ei ole harvinaista, että yksi tai useampi pikseli kiinnittyy muuttumattomaan tilaan. Sitä on vaikea nähdä eikä se vaikuta näytön laatuun tai käytettävyyteen. Lisätietoja Dell-näyttöjen laadusta ja pikseleihin liittyvästä menettelystä [www.dell.com/pixelguidelines](http://www.dell.com/pixelguidelines).

## Huollon pääperiaatteet

### Näytön puhdistus

△ **VARO:** Lue ja noudata **Turvallisuusohjeet** ennen näytön puhdistusta.

⚠ **VAROITUS:** Irrota näytön virtajohto pistorasiasta ennen näytön puhdistamista.

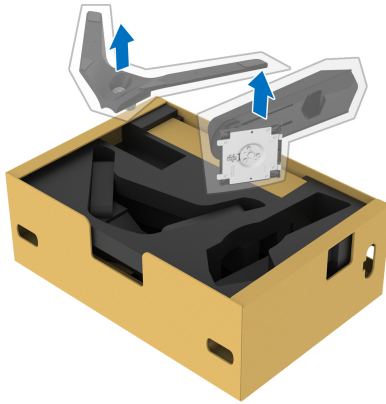
Noudata alla olevan luettelon ohjeita, kun purat pakkausta, puhdistat tai käsittelet näyttöä:

- Puhdista antistaattinen näyttö kostuttamalla pehmeää, puhdas liina kevyesti vedellä. Käytä mahdollisuuksien mukaan erityistä näytönpuhdistusliinaa tai liuosta, joka sopii antistaattiseen pinnoitteeseen. Älä käytä bentseeniä, tinneriä, ammoniakkaa, hankaavia puhdistusaineita tai paineilmaa.
- Käytä näytön puhdistamiseen kevyesti kostutettua, lämmintä liinaa. Vältä minkäänlaisen pesuaineen käyttöä, koska jotkut pesuaineet jättävät näytölle maitomaisen kalvon.
- Jos huomaat valkoista jauhetta, kun purat näytön pakkauksesta, pyyhi se pois liinalla.
- Käsittele näyttöä varoen, koska tummempi näyttö voi naarmuuntua ja näyttää valkoisia naarmuuntumisjälkiä enemmän kuin vaaleampi näyttö.
- Paranna kuvanlaatua monitorissasi käyttämällä dynaamisesti vaihtuvaa näytönsäästäjää ja sammuttamalla näyttö, kun sitä ei käytetä.

# Näytön asentaminen

## Jalustan kiinnittäminen

- ✎ **HUOMAA:** Jalustaa ei asenneta tehtaalla.
  - ✎ **HUOMAA:** Seuraavat ohjeet koskevat vain näytön mukana toimitettua jalustaa. Jos kiinnität jalustan, jonka ostit mistä tahansa muualta, noudata jalustan mukana toimitettuja asennusohjeita.
  - ⚠ **VARO:** Seuraavat vaiheet ovat tärkeitä kaarevan näytön suojaamiseksi. Suorita asennus loppuun noudattamalla alla olevia ohjeita.
1. Poista jalustan nousuputki ja jalustan jalka pakkaustyynystä.



2. Kohdista ja aseta jalustan nousuputki jalustan alustaan.
3. Avaa ruuvikahva jalustan alustassa ja käännä sitä myötäpäivään jalustan kokoonpanon varmistamiseksi.
4. Sulje ruuvikahva.



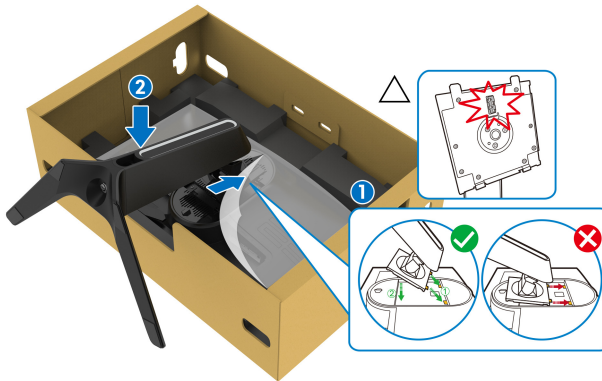


5. Avaa näytön suojakansi, jotta näet näytössä olevan VESA-aukon.

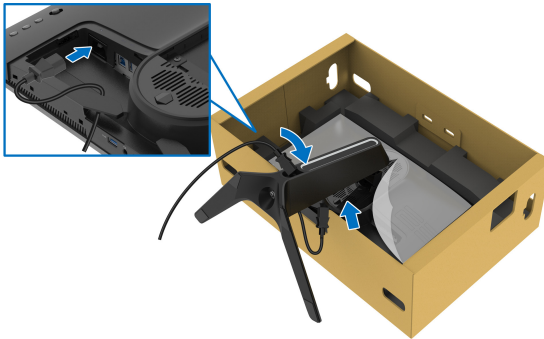


△ **VARO:** Kun liität jalustakokoonpanon näyttöön, älä aseta jalustan nousuputkea suoraan näytön takapaneeliin. Se voi vahingoittaa jalustan ponnahdusnastoja väärän kohdistuksen vuoksi.

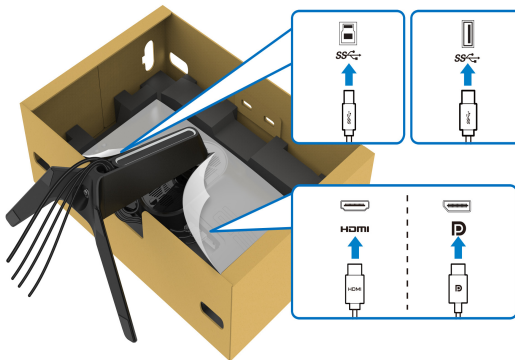
6. Vie jalustan nousuputken kielekkeet näytön varoen takakannessa oleviin aukkoihin ja laske jalustan kokoonpano, jotta se napsahtaa paikoilleen.



7. Vie virtajohto jalustan kaapelinhallinta-aukon läpi ja sitten näytön takana olevan kaapelinhallintaklipsin läpi.
8. Liitä virtakaapeli näyttöön.



9. Vedä tarvittavat kaapelit, kuten USB-paluuuntakaapeli, USB-tulountakaapelit (valinnainen, kaapelit eivät kuulu toimitukseen) HDMI-kaapeli ja DisplayPort-kaapeli jalustan kaapelinhallinta-aukon läpi.
10. Liitä tarvittavat kaapelit näyttöön.



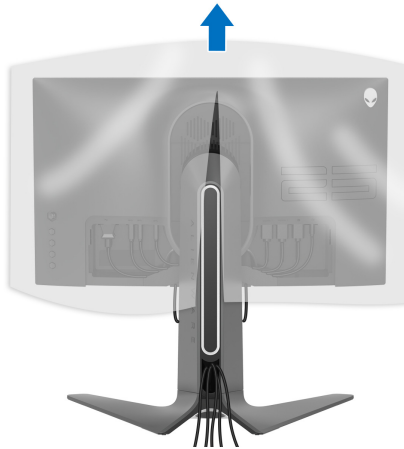
- HUOMAA:** Dell-näytöt on suunniteltu toimimaan optimaalisesti Dellin toimittamien kaapeleiden kanssa. Dell ei takaa videon laatua ja suorituskykyä käytettäessä muita kuin Dell-kaapeleita.
- HUOMAA:** Vedä kukin kaapeli siististi siten, että kaapelit ovat järjestetty ennen I/O-kannen kiinnittämistä.
- VARO:** Älä kytke virtajohtoa seinäpistorasiaan tai käynnistä näyttöä, ennen kuin sinua kehoitetaan tekemään niin.

11. Pidä kiinni jalustan nousuputkesta ja nosta näyttöä varovasti ja aseta se sitten tasaiselle alustalle.

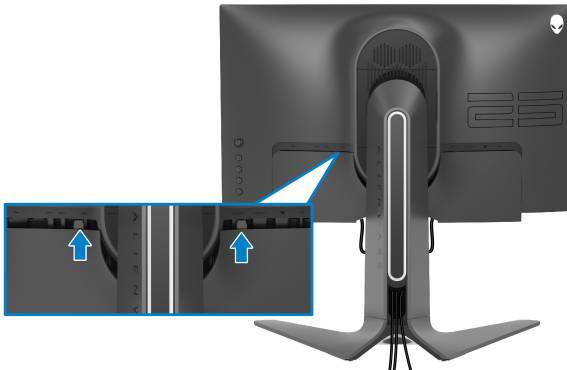


△ **VARO: Pidä jalustan nousuputkea tiukasti näyttöä nostaessasi, jotta vältät vahingossa sattuvat vauriot.**

12. Nosta suojakantta näytöstä.



13. Liu'uta I/O-kannen kielekkeet näytön takakannen aukkoihin, kunnes se napsahtaa paikalleen.



**HUOMAA:** Varmista, että kaikki kaapelit kulkevat jalustan nousuputken I/O-kannen ja kaapelinhallinta-aukon läpi.

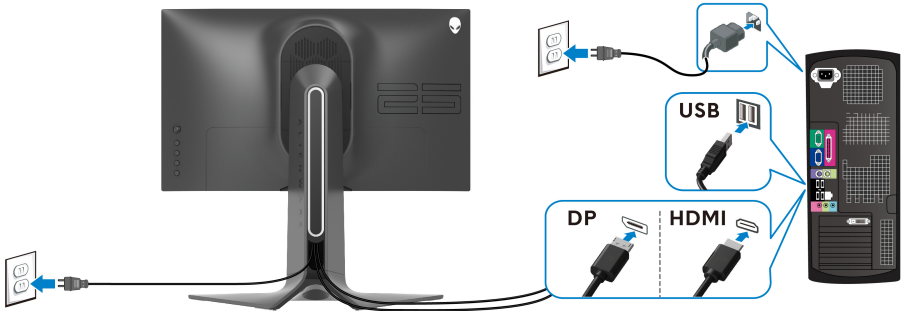
## Tietokoneen liittäminen

**VAROITUS:** Noudata seuraavia ohjeita, ennen kuin aloitat minkä tahansa tässä osiossa esitetyn toimenpiteen [Turvallisuusohjeet](#).

**HUOMAA:** Älä liitä kaikkia kaapeleita tietokoneeseen samaan aikaan.

**HUOMAA:** Kuvat ovat vain havainnollisia. Tietokoneen ulkonäkö voi vaihdella.

Näyttösi liittäminen tietokoneeseen:



1. Liitä DisplayPort- tai HDMI -kaapelin toinen pää tietokoneeseesi.
2. Liitä USB 3.0 -palusuuntakaapelin toinen pää tietokoneen oikeaan USB 3.0 -porttiin.
3. Liitä USB 3.0 -ohjelaitteet näytön USB 3.0 -tulosuuntaporttiin.
4. Liitä virtakaapelit tietokonettasi ja näyttöä varten pistorasiaan.
5. Kytke näyttö päälle ja sitten tietokone.

Jos näytössä näkyy kuva, asennus on valmis. Jos kuvaa ei näy, katso [Yleisiä ongelmia](#).

## Näytön jalustan irrottaminen

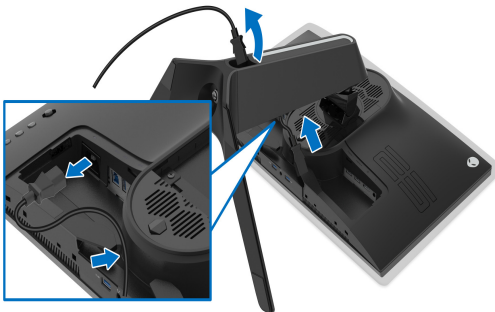
- HUOMAA:** Jotta näyttö ei naarmuisi jalustaa poistettaessa, varmista, että näyttö on asetettu pehmeälle, puhtaalle pinnalle.
- HUOMAA:** Seuraavat ohjeet koskevat vain näytön mukana toimitettua jalustaa. Jos kiinnität jalustan, jonka ostit mistä tahansa muualta, noudata jalustan mukana toimitettuja asennusohjeita.

Poista jalusta:

1. Sammuta näyttö.
2. Irrota kaapelit näytöstä.
3. Aseta näyttö pehmeälle liinalle tai tyynylle.
4. Liu'uta ja irrota I/O-kansi varovasti näytöstä.



5. Irrota kaapelit näytöstä ja liu'uta ne ulos jalustan nousuputken kaapelinhallinta-aukon läpi.



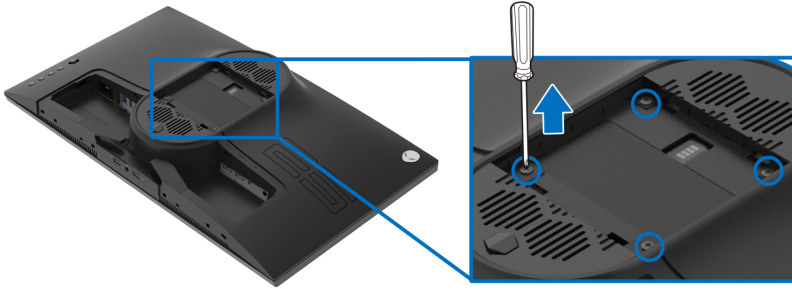
6. Pidä jalustan vapautuspainiketta painettuna.



7. Nosta jalusta ylös ja poispäin näytöstä.



## VESA-seinäkiinnitys (lisävaruste)



(Ruuvin koko: M4 x 10 mm)

Katso VESA-yhteensopivan seinäasennussarjan mukana tulevat ohjeet.

1. Aseta näyttöpaneeli vakaalle tasaiselle pinnalle pehmeälle liinalle tai tyynylle.
2. Poista näytön jalusta. (Katso [Näytön jalustan irrottaminen.](#))
3. Poista Phillips-ristipääruuvimeisselillä neljä muovikannen kiinnittävää ruuvia.
4. Kiinnitä seinäasennussarjan kiinnike näyttöön.
5. Kiinnitä näyttö seinään. Lisätietoja on seinäasennussarjan mukana toimitetuissa ohjeissa.

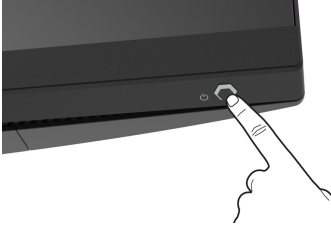
 **HUOMAA: Käytetään vain UL-luetteloitujen seinäkiinnikkeiden kanssa, joiden paino tai kantavuus on vähintään 16,60 kg.**



# Näytön käyttö

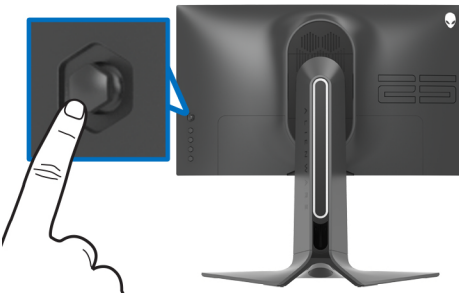
## Kytke näytön virta päälle

Paina virtapainiketta näytön päälle kytkemiseksi.



## Ohjaimen käyttö

Käytä näytön takaosassa olevaa ohjainta säätääksesi OSD-valikkoa.



1. Paina ohjaimen painiketta OSD-päävalikon käynnistämiseksi.
2. Siirrä ohjainta ylös/alas/vasemmalle/oikealle vaihtaaksesi vaihtoehtojen välillä.
3. Vahvista asetukset ja poistu painamalla ohjainta uudelleen.

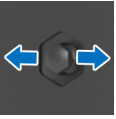
---

### Ohjain



### Kuvaus

- Kun OSD-valikko on päällä, vahvista valinta tai tallenna asetukset painamalla painiketta.
  - Kun OSD-valikko on pois päältä, vahvista valinta tai tallenna asetukset painamalla ohjainta. Katso [Valikkojärjestelmään siirtyminen](#).
-



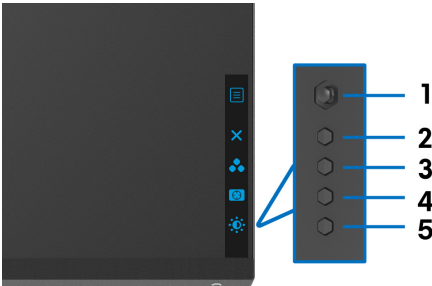
- Kaksisuuntainen (oikea ja vasen) suunnattu navigointi.
- Siirry oikealle siirtyäksesi alavalikkoon.
- Poistu alivalikosta siirtymällä vasemmalle.
- Lisää (oikea) tai pienentää (vasen) valitun valikkokohdan parametreja.



- Kaksisuuntainen (ylös ja alas) suunnattu navigointi.
- Vaihtaa valikkokohtien välillä.
- Lisää (ylös) tai pienentää (alas) valitun valikkokohdan parametreja.

## Takapaneelin ohjainten käyttö

Käytä näytön takana olevia ohjaspainikkeita päästäksesi OSD-valikkoon ja pikanäppäimiin.



Seuraava taulukko kuva takapaneelin painikkeita:

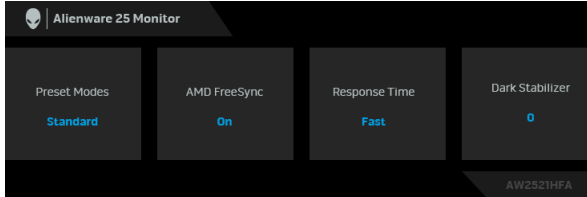
| Takapaneelin painike   | Kuvaus   |
|--|--|
| 1<br><br>Valikko  | Käynnistä OSD-päävalikko. Katso <a href="#">Valikkojärjestelmään siirtyminen</a> . |
| 2<br><br>Poistu   | Poistu OSD:n päävalikosta.   |
| 3<br><br>Pikanäppäin/Preset Modes<br>(Esiasetetut tilat)    | Halutun väritilan määrittäminen ennalta määritetystä luettelosta.                  |
| 4<br><br>Pikanäppäin/Dark Stabilizer<br>(Tumman vakauttaja) | Voit käyttää suoraan <b>Dark Stabilizer (Tumman vakauttaja)</b> -säädintä.         |

5

  
**Pikanäppäin/Brightness/  
Contrast (Kirkkaus/Kontrasti)**

Voit käyttää suoraan **Brightness/Contrast (Kirkkaus/Kontrasti)** -säädintä.

Kun painat jotakin näistä painikkeista (lukuun ottamatta ohjainta), OSD-tilarivi ilmestyy ilmoittamaan joidenkin OSD-toimintojen nykyiset asetukset.



## Kuvaruutunäyttö (OSD) -valikon käyttäminen

### Valikkojärjestelmään siirtyminen

**Kuvake**

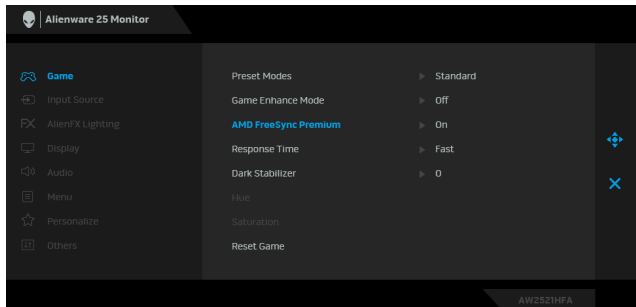
**Valikko ja  
alavalikot**

**Kuvaus**



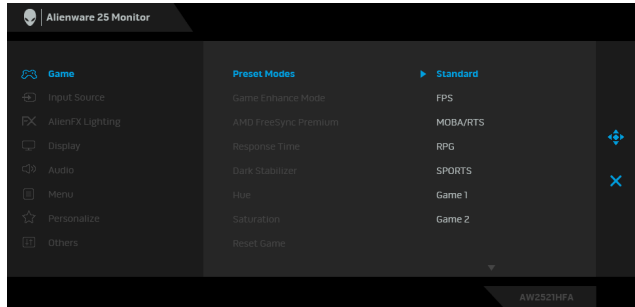
**Game (Peli)**

Käytä tätä valikkoa räätälöidäksesi visuaalista pelauskokemustasi.



## Preset Modes (Esiasetetut tilat)

Voit valita esiasetettujen väritilojen luettelosta.



- **Standard (Vakio):** Lataa näytön oletusväriasetukset. Tämä on oletusesiasetus.
- **FPS:** Lataa ensimmäisen persoonan ammuntopelin (FPS) väriasetukset.
- **MOBA/RTS:** Lataa väriasetukset, jotka sopivat taisteluareenapeleille (MOBA) ja reaaliaikaisille strategia (RTS) -peleille.
- **RPG:** Lataa roolipeleihin (RPG) sopivat väriasetukset.
- **SPORTS (URHEILU):** Lataa väriasetukset, jotka sopivat urheilupeleihin.
- **Game 1 (Peli 1)/Game 2 (Peli 2)/Game 3 (Peli 3):** Voit räätälöidä väriasetuksia pelejäsi varten.
- **ComfortView:** Vähentää näytöltä tulevan sinisen valon tasoa, jotta katselu olisi mukavampaa silmillesi.

**VAROITUS: Näytön sinisen valon mahdolliset pitkäaikaiset vaikutukset voivat aiheuttaa vammoja, kuten digitaalista silmien räsitusta, silmien väsymistä ja silmävaurioita. Näytön pitkäaikainen käyttö voi myös aiheuttaa kipua kehon osissa, kuten niskassa, käsivarsissa, selässä ja olkapäissä.**

Voit vähentää silmien räsitusta ja niskan/käsivarsien/selän/olkapäiden kipua, jos näyttöä käytetään pitkään aikaan:

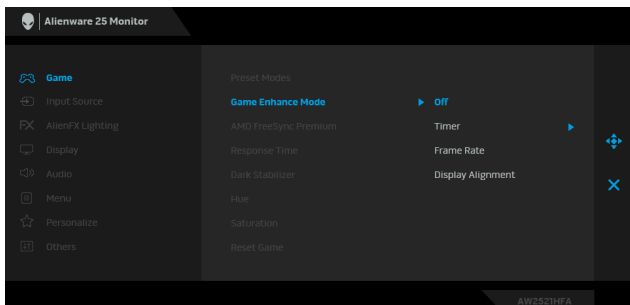
1. Aseta näyttö 50 cm - 70 cm (20 tuuman - 28 tuuman) etäisyydelle silmistäsi.
2. Silmien säännöllinen räpyttely kostuttaa silmiä näytön pitkäaikaisen käytön jälkeen.
3. Pidä säännöllisesti 20 minuutin taukoja joka tunti.

## Preset Modes (Esiasetetut tilat)

4. Katso taaksepäin kauas 6 metrin (20 ft.) etäisyydelle olevasta kaukana olevasta esineestä vähintään 20 sekunnin ajan taukojen aikana.
  5. Venyttelä niskan, käsivarren, selän ja hartioiden jännityksen lievittämiseksi taukojen aikana.
- **Warm (Lämmin):** Esittää värit alemmilla värilämpötiloilla. Näyttö näyttää lämpimämmältä punaisella/keltaisella sävyllä.
  - **Cool (Viileä):** Esittää värit korkeammilla värilämpötiloilla. Näyttö näyttää viileämmältä sinisellä sävyllä.
  - **Custom Color (Muokattu väri):** Voit säätää väriasetuksia manuaalisesti. Siirrä ohjainta säätääksesi **Gain (Vahvistus)**, **Offset (Siirtymä)**, **Hue (Sävy)** ja **Saturation (Värikylläisyys)** -arvoja ja luo oma esiasetettu väritila.

## Game Enhance Mode (Pelinparannus- tila)

Ominaisuus tarjoaa kolme saatavilla olevaa toimintoa pelikokemuksen parantamiseksi.



### ▪ Off (Pois)

Ota toiminnot pois käytöstä kohdasta **Game Enhance Mode (Pelinparannus-tila)**.

### ▪ Timer (Ajastin)

Voit ottaa ajastimen käyttöön ja pois käytöstä näytön vasemmasta yläkulmasta. Ajastin näyttää pelin alusta kuluneen ajan. Valitse vaihtoehto aikaväli-luettelosta, jotta pysyt selvillä jäljellä olevasta ajasta.

### ▪ Frame Rate (Kuvataajuus)

Kun valitset **On (Päällä)**, näet nykyisen kuvataajuuden per sekunti pelejä pelatessa. Mitä korkeampi taajuus, sitä sujuvammalta liike vaikuttaa.

### ▪ Display Alignment (Näytön kohdistus)

Toiminnon aktivointi voi auttaa varmistamaan videosisällön täydellisen kohdistamisen useista näytöistä.

---

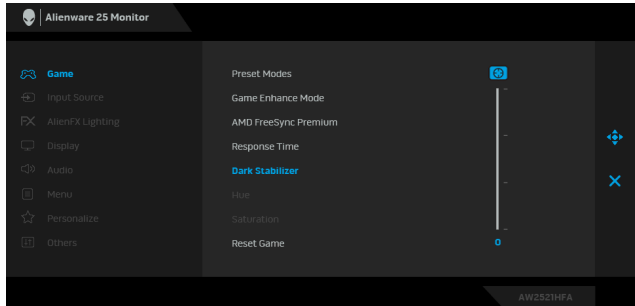
**AMD FreeSync Premium** Kun valitset **On (Päällä)**, näyttö käy korkeimmalla mahdollisella kuvataajuudella eliminoiden sekä tuloviiveen että kuvan repeytymisen, jolloin pelaaminen on sujuvaa.

---

**Response Time (Vasteaika)** Voit asettaa **Response Time (Vasteaika)** -valinnan kohtaan **Fast (Nopea)**, **Super Fast (Supernopea)** tai **Extreme (Äärimmäinen)**.

---

**Dark Stabilizer (Tumman vakauttaja)** Ominaisuus parantaa näkyvyyttä pimeissä pelimaisemissa. Mitä korkeampi arvo (0 - 3), sitä parempi näkyvyys näyttökuvan tummalla alueella.



---

**Hue (Sävy)** Tämä ominaisuus siirtää videokuvan värin vihreään tai violettiin. Tätä käytetään säätämään haluttua ihonsävyä väriä. Säädä värisävy välillä 0 - 100 käyttämällä ohjainta. Siirrä ohjainta ylös lisätäksesi videokuvan vihreää sävyä. Siirrä ohjainta alas lisätäksesi videokuvan violettiä sävyä. **HUOMAA: Hue (Sävy)**-säätö on käytettävissä vain, kun valitset **FPS, MOBA/RTS, SPORTS (URHEILU)**, tai **RPG** -esiasetus tilan.

---

**Saturation (Värikylläisyys)** Tämä ominaisuus voi säätää videokuvan värikylläisyyttä. Säädä värikylläisyyden tasoa välillä 0 - 100 käyttämällä ohjainta. Siirrä ohjainta ylös lisätäksesi videokuvan värikylläisyyttä. Siirrä ohjainta alas lisätäksesi videokuvan mustavalkoisuutta. **HUOMAA: Saturation (Värikylläisyys)**-säätö on käytettävissä vain, kun valitset **FPS, MOBA/RTS, SPORTS (URHEILU)**, tai **RPG**-esiasetus tilan.

---

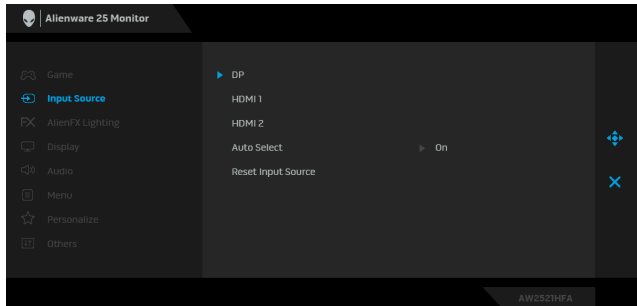
**Reset Game (Palauta peli)** Palauttaa kaikki asetukset **Game (Peli)** -valikossa tehdasasetuksiin.

---



## Input Source (Tulolähde)

Käytä **Input Source (Tulolähde)**- valikkoa valitaksesi eri videosaalien väliltä, joita voi olla liitettyinä näyttöösi.



### DP

Valitse **DP**-tulo, kun käytät DisplayPort (DP) -liitintä. Paina ohjaimen painiketta valinnan vahvistamiseksi.

### HDMI 1

Valitse **HDMI 1** - tai **HDMI 2** -tulo, kun käytät HDMI-liitintä.

### HDMI 2

Paina ohjaimen painiketta valinnan vahvistamiseksi.

### Auto Select (Automaattivalinta)

Kytke toiminto päälle, jotta näyttö skannaa automaattisesti saatavilla olevia tulolähteitä. Paina ohjaimen painiketta valinnan vahvistamiseksi.

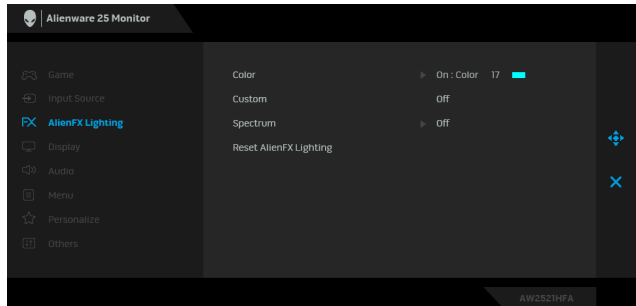
### Reset Input Source (Nollaa tulolähde)

Palauta kaikki **Input Source (Tulolähde)** -valikon asetukset tehdasasetuksiin.

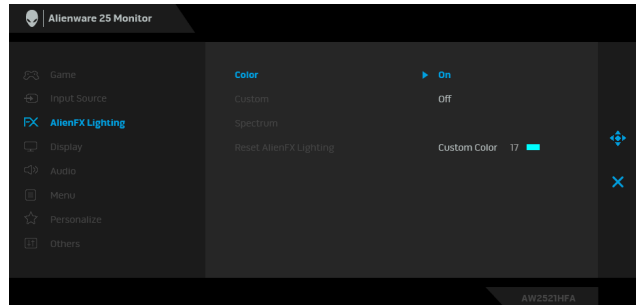


## AlienFX Lighting (AlienFX-valaistus)

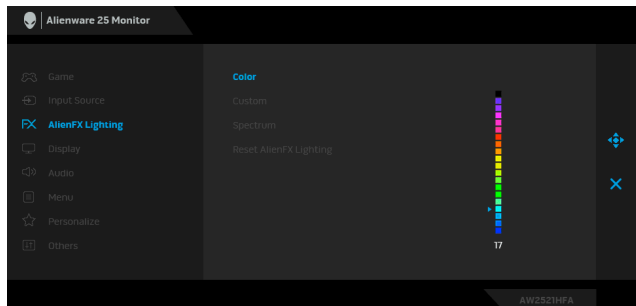
Käytä tätä valikko muokataksesi LED-valoasetuksia virtapainikkeelle, Alienware-logolle ja jalustan valonauhalle.



**Color (Väri)** Määritä LED-valaistuksen väri valitsemalla **On (Päällä)** ja siirrä ohjainta korostaaksesi **Custom Color (Muokattu väri)** -valintaa.



Voit sitten tehdä valinnan 20 saatavilla olevan värin luettelosta siirtämällä ohjainta ylös tai alas.





---

**Color (Väri)** Seuraava taulukko kuvaa 20 LED-värin värinumeron ja RGB-koodit.

| Nro. | R   | G   | B   |
|------|-----|-----|-----|
| 1    | 0   | 0   | 0   |
| 2    | 63  | 0   | 255 |
| 3    | 100 | 0   | 240 |
| 4    | 255 | 0   | 255 |
| 5    | 239 | 12  | 175 |
| 6    | 255 | 0   | 89  |
| 7    | 255 | 0   | 0   |
| 8    | 255 | 45  | 0   |
| 9    | 255 | 75  | 0   |
| 10   | 255 | 120 | 0   |
| 11   | 204 | 255 | 0   |
| 12   | 127 | 255 | 0   |
| 13   | 76  | 255 | 0   |
| 14   | 0   | 255 | 0   |
| 15   | 0   | 255 | 25  |
| 16   | 0   | 255 | 63  |
| 17   | 0   | 240 | 240 |
| 18   | 0   | 63  | 255 |
| 19   | 0   | 25  | 255 |
| 20   | 0   | 0   | 255 |

Sammuta AlienFX:n valot valitsemalla **Off (Pois)**.

**HUOMAA:** Nämä toiminnot ovat saatavilla vain, kun **Spectrum (Spektri)** on pois käytöstä.

---

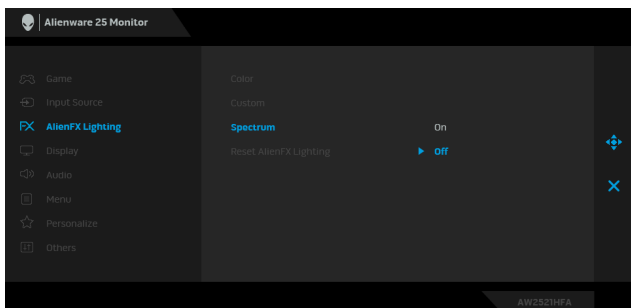
**Custom (Muokattu)**

Se vain lukuvalikko. Kun käytät **Color (Väri)** ja/tai **Spectrum (Spektri)** -kohtaa LED-valaistuksen muokkaamiseksi, tämän valikon tila näyttää **Off (Pois)**; Kun muokkaat LED-valaistusta AlienFX-sovelluksen kautta, tila vaihtuu kohtaan **On (Päällä)**.

---

## Spectrum (Spektri)

Kun valitset **On (Päällä)**, LED-valaistus hehkuu ja muuttaa värejä värispektrin järjestyksessä: punainen, oranssi, keltainen, vihreä, sininen, indigo ja violetti.



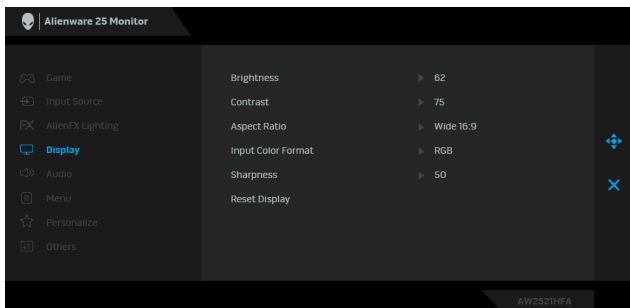
## Reset AlienFX Lighting (Nollaa AlienFX- valaistus)

Palauttaa kaikki asetukset **AlienFX Lighting (AlienFX-valaistus)** -valikossa tehdasasetuksiin.



## Display (Näyttö)

Käytä **Display (Näyttö)**-valikkoa kuvien säätämiseen.



## Brightness (Kirkkaus)

**Brightness (Kirkkaus)** säästää taustavalon valoisuutta.

Siirrä ohjainta ylöspäin lisätäksesi kirkkautta tai liikuta ohjainta alaspäin vähentääksesi kirkkautta (min. 0/maks. 100).

## Contrast (Kontrasti)

Säätää **Brightness (Kirkkaus)** -kohtaa ensin, ja säätää sitten **Contrast (Kontrasti)** -kohtaa vain, jos lisäasetukset ovat tarpeen.

Siirrä ohjainta ylöspäin lisätäksesi kontrastitasoa tai liikuta ohjainta alaspäin vähentääksesi kontrastitasoa (min. 0/maks. 100).

**Contrast (Kontrasti)** säästää näytön tummuuden ja valoisuuden välistä eroa.

---

**Aspect Ratio (Kuvasuhte)** Säätää kuvasuhteeksi **Wide 16:9 (Leveä 16:9)**, **Auto Resize (Automaattinen koon muutos)**, **4:3** tai **1:1**.

---

**Input Color Format (Tuloväriin muoto)** Voit asettaa videon tulotilan kohtaan:  
**RGB:** Valitse tämä vaihtoehto, jos näyttösi on kytketty tietokoneeseen (tai mediasoittimeen) käytä DP- tai HDMI-kaapelia.  
**YPbPr:** Valitse tämä vaihtoehto, jos mediasoitin tukee vain YPbPr-lähtöä.

---

**Sharpness (Terävyys)** Tämä ominaisuus voi tehdä kuvasta terävämmän tai pehmeämmän. Siirrä ohjainta säätääksesi terävyytstasoa 0 - 100.

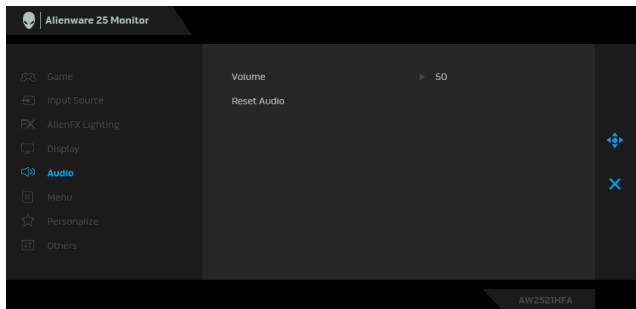
---

**Reset Display (Nollaa näyttö)** Palauttaa kaikki asetukset **Display (Näyttö)** -valikossa tehdasasetuksiin.

---



## Audio (Ääni)



**Volume (Äänenvoimakkuus)** Voit asettaa kuulokelähdön äänenvoimakkuuden tason. Käytä ohjainta äänenvoimakkuuden säätämiseksi 0 - 100.

---

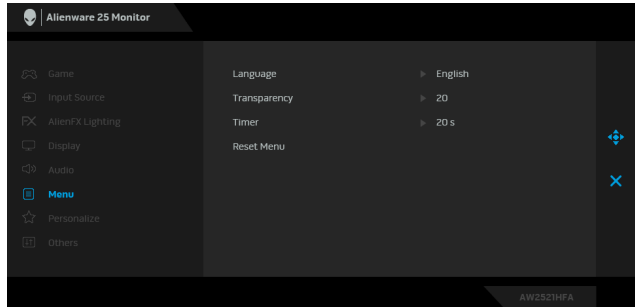
**Reset Audio (Palauta ääni)** Palauttaa kaikki asetukset **Audio (Ääni)** -valikossa tehdasasetuksiin.

---



## Menu (Valikko)

Valitse tämä vaihtoehto säätääksesi OSD:n asetuksia, kuten OSD:n kielet, kuinka kauan valikko pysyy näytöllä, ja niin edelleen.



### Language (Kieli)

Asetta OSD-näytön yhdeksi kahdeksasta kielestä (englanti, espanja, ranska, saksa, Brasilian portugali, venäjä, yksinkertaistettu kiina tai japani).

### Transparency (Läpinäkyvyys)

Valitse tämä vaihtoehto, jos haluat muuttaa valikon läpinäkyvyyttä siirtämällä ohjainta ylös ja alas (min. 0/maks. 100).

### Timer (Ajastin)

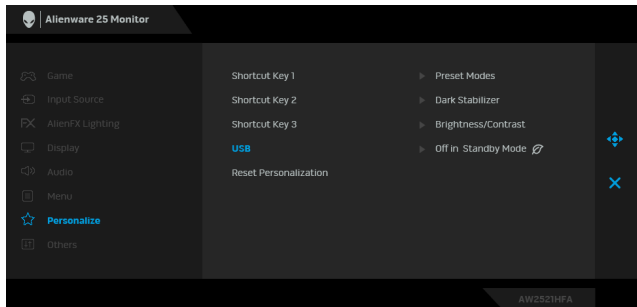
Asettaa, kuinka kauan OSD pysyy aktiivisena, kun liikutat ohjainta tai painat painiketta.  
Säädä liikusäädintä liikuttamalla ohjainta yhden sekunnin välein, välillä 5 - 60 sekuntia.

### Reset Menu (Nollausvalikko)

Palauttaa kaikki asetukset **Menu (Valikko)** -valikossa tehdasasetuksiin.



## Personalize (Räätälöi)



### Shortcut Key 1 (Pikanäppäin 1)

Voit valita ominaisuuden **Preset Modes (Esiasetetut tilat)**, **Game Enhance Mode (Pelinparannus-tila)**, **AMD FreeSync Premium**, **Dark Stabilizer (Tumman vakauttaja)**, **Brightness/Contrast (Kirkkaus/Kontrasti)**, **Input Source (Tulolähde)**, **Aspect Ratio (Kuvasuhte)** tai **Volume (Äänenvoimakkuus)**, ja asettaa sen pikanäppäimeksi.

### Shortcut Key 2 (Pikanäppäin 2)

### Shortcut Key 3 (Pikanäppäin 3)

#### USB

Voit ottaa käyttöön tai poistaa käytöstä USB-toiminnon näytön valmiustilassa.

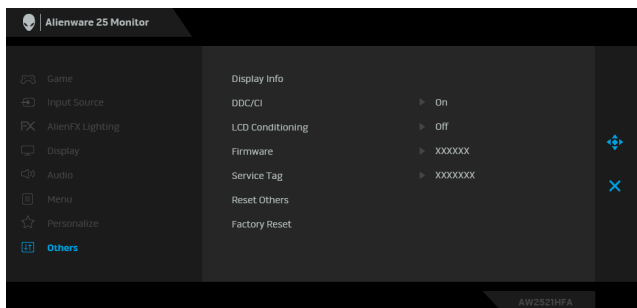
**HUOMAA:** USB PÄÄLLE/POIS -valmiustilassa on käytettävissä vain, kun USB paluusuuntakaapeli on irrotettu. Tämä valintavaihtoehto näkyy harmaana, kun USB paluusuuntakaapeli liitetään.

### Reset Personalization (Palauta räätälöinti)

Palauttaa kaikki asetukset **Personalize (Räätälöi)** -valikossa tehdasasetuksiin.



### Others (Muut)



---

## Display Info (Näytön tiedot)

Näyttää näytön nykyiset asetukset.

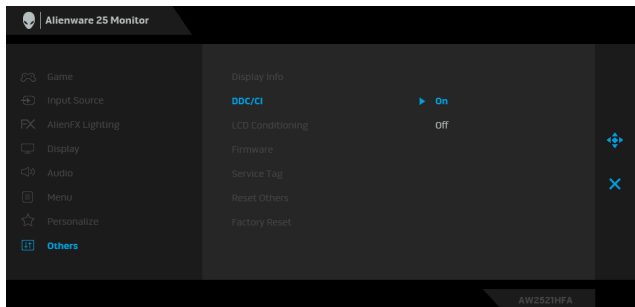
---

### DDC/CI

**DDC/CI** (Display Data Channel/Command Interface) mahdollistaa parametrien seurannan (kirkkaus, väritasapaino jne.) jotta niitä voidaan säätää tietokoneellasi olevalla ohjelmistolla.

Voit ottaa tämän ominaisuuden pois käytöstä valitsemalla **Off (Pois)**.

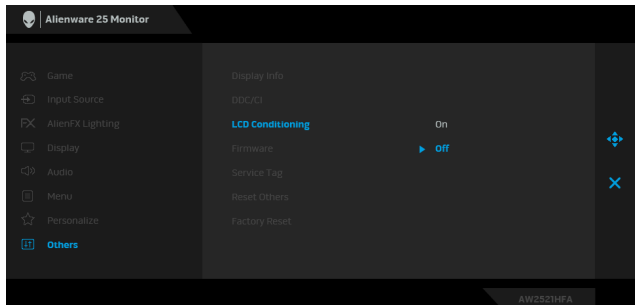
Ota tämä ominaisuus käyttöön parhaan käyttökokemuksen ja näytön parhaan suorituskyvyn saavuttamiseksi.



---

### LCD Conditioning (LCD- kunnostus)

Auttaa vähentämään pieniä kuvanpidätystapauksia. Kuvan säilyvyydestä riippuen ohjelman suorittaminen voi kestää jonkin aikaa. Voit ottaa tämän ominaisuuden käyttöön valitsemalla **On (Päällä)**.



---

### Firmware (Laiteohjel- misto)

Näyttää näytön laiteohjelmistoversion.

---

### Service Tag (Huoltotun- niste)

Näyttää näytön huoltotunnisteen. Tätä merkijonoa tarvitaan, kun etsit puhelintukea, tarkistat takuutilan, päivität ohjaimia Dellin verkkosivustolta jne.

---

---

**Reset Others (Nollaa muut)** Palauttaa kaikki asetukset **Others (Muut)** -valikossa tehdasasetuksiin.

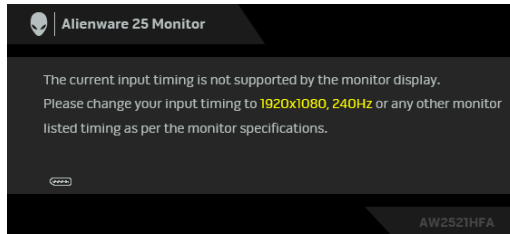
---

**Factory Reset (Tehdasasetus)** Palauttaa kaikki OSD-asetukset tehdasasetuksiin.

---

## OSD-varoitusviesti

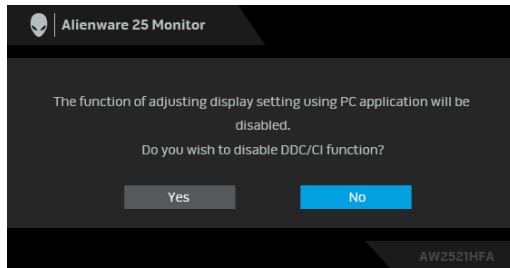
Kun näyttö ei tue tiettyä tarkkuustilaa, näet seuraavan viestin:



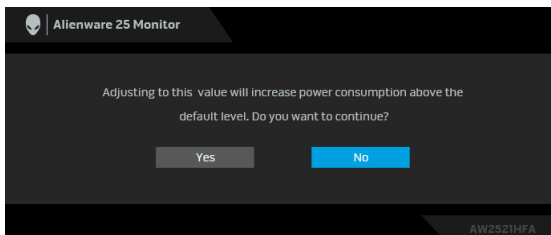
## HUOMAA: Viesti voi poiketa hieman valitun tulosignaalin mukaisesti.

Tämä tarkoittaa, että näyttö ei voi synkronoitua tietokoneelta tulevan signaalin kanssa. Katso kohdasta **Näytön tiedot** tämän näytön vaaka- ja pystytaajuusalueet. Suositeltu tila on 1920 x 1080.

Näet seuraavan viestin, ennen kuin **DDC/CI** -toiminto on pois käytöstä:

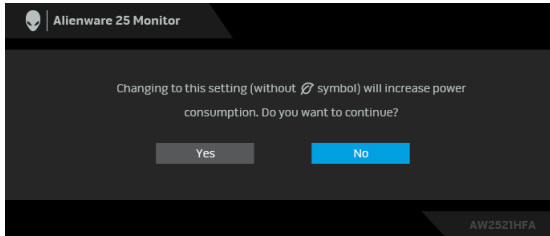


Kun säädät **Brightness (Kirkkaus)** -tasoa ensimmäistä kertaa, seuraava viesti tulee näkyviin:



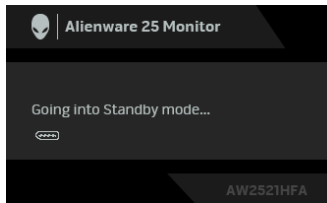
**HUOMAA:** Jos valitset Yes (Kyllä), viesti ei tule näkyvin seuraavan kerran, kun muutat Brightness (Kirkkaus) -asetusta.

Kun **USB** on asetettu kohtaan **On in Standby Mode (Päällä valmiustilassa)** ensimmäistä kertaa, seuraava viesti tulee näkyviin:



**HUOMAA:** Jos valitset Yes (Kyllä), viesti ei tule näkyvin seuraavan kerran, kun muutat USB-asetusta.

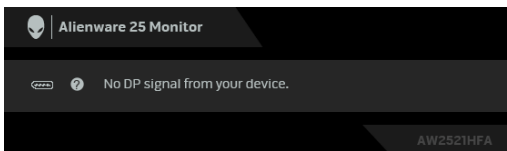
Seuraava viesti tulee näkyviin näytön siirtyessä valmiustilaan:



Aktivoi tietokone ja herätä näyttö päästäksesi kohtaan **Kuvaruutunäyttö (OSD) -valikon käyttäminen**.

**HUOMAA:** Viesti voi poiketa hieman valitun tulosignaalin mukaisesti.

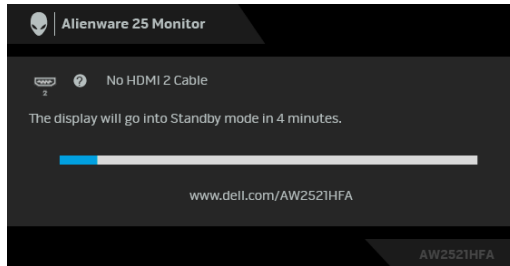
Jos painat mitä tahansa painiketta paitsi virtapainiketta, seuraava viesti tulee näkyviin valitun tulon mukaan:



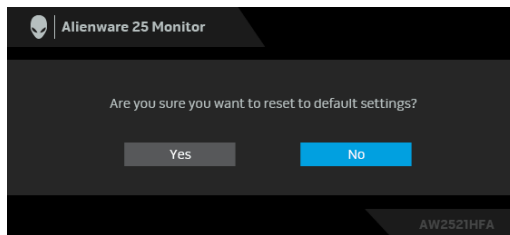
**HUOMAA:** Viesti voi poiketa hieman valitun tulosignaalin mukaisesti.



Jos joko HDMI- tai DP-tulo on valittu ja vastaavaa kaapelia ei ole kytketty, näkyviin tulee alla oleva kelluva valintaikkuna.



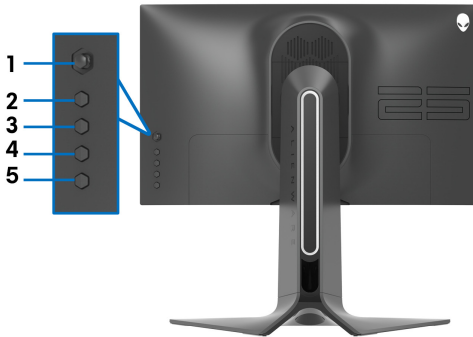
**HUOMAA:** Viesti voi poiketa hieman valitun tulosignaalin mukaisesti. Kun **Factory Reset (Tehdasasetus)** valitaan, seuraava viesti tulee näkyviin:



Katso lisätietoja [Vianetsintä](#).


## Takapaneelin hallintapainikkeiden lukitseminen

Voit lukita takapaneelin hallintapainikkeet estääksesi pääsyn OSD-valikkoon ja/ tai virtapainikkeeseen.



Painikkeiden lukitseminen:

1. Paina ja pidä painettuna **painiketta 5** neljän sekunnin ajan, kunnes näytölle tulee näkyviin valikko.
2. Valitse yksi seuraavista vaihtoehdoista:
  - **Menu Buttons (Valikkopainikkeet):** Valitse tämä vaihtoehto, jos haluat lukita kaikki OSD-valikkopainikkeet paitsi virtapainiketta.
  - **Power Button (Virtapainike):** Valitse tämä vaihtoehto, jos haluat lukita vain virtapainikkeen.
  - **Menu + Power Buttons (Valikko + virtapainikkeet):** Valitse tämä vaihtoehto kaikkien takapaneelin hallinnan painikkeiden lukitsemiseksi.

Avaa painikkeet painamalla ja pitämällä painettuna **painiketta 5** neljän sekunnin ajan, kunnes näytölle tulee näkyviin valikko. Valitse **Avauskuvake**  painikkeiden avaamiseksi.

## Maksimiresoluution asettaminen

Näytön maksimiresoluution asettaminen:

Windows 7:ssä, Windows 8:ssä ja Windows 8.1:ssä:

1. Valitse vain Windows 8 ja Windows 8.1:ssä, valitse työpöytäruudu vaihtaaksesi perinteiseen työpöytään.
2. Napauta oikealla painikkeella työpöytää ja napauta **Näytön resoluutio**.
3. Napauta Näytön resoluutio -kohdan pudotusvalikkoa ja valitse **1920 x 1080**.
4. Napauta **OK**.

Windows 10:ssä:

1. Napauta oikealla painikkeella työpöytää ja napauta **Näyttöasetukset**.
2. Napauta **Näytön lisäasetukset**.
3. Napauta **Resoluutio** -kohdan pudotusvalikkoa ja valitse **1920 x 1080**.
4. Napauta **Ota käyttöön**.

Jos et näe 1920 x 1080 valintavaihtoehtona, näyttöohjaimen ajuri saattaa tarvita päivitystä. Suorita jokin seuraavista toimenpiteistä tietokoneestasi riippuen:

Jos sinulla on Dell-pöytätietokone tai kannettava tietokone:

- Mene osoitteeseen **[www.dell.com/support](http://www.dell.com/support)**, syötä huoltotunniste ja lataa näyttöohjaimen uusin ajuri.

Jos käytät muuta kuin Dellin tietokonetta (kannettava tai pöytäkone):

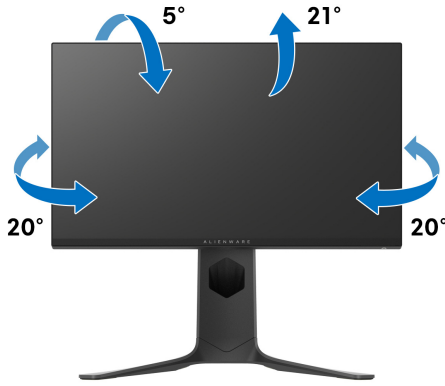
- Mene tietokoneesi tukisivulle ja lataa uusimmat näyttöohjaimet.
- Mene näyttöohjaimesi verkkosivulle ja lataa uusimmat näyttöohjainajurit.

## Kallistuksen, kääntämisen ja pystysuoran jatkeen avulla

**HUOMAA:** Seuraavat ohjeet koskevat vain näytön mukana toimitettua jalustaa. Jos kiinnität jalustan, jonka ostit mistä tahansa muualta, noudata jalustan mukana toimitettuja asennusohjeita.

### Kallistuksen ja käännön jatko-osat

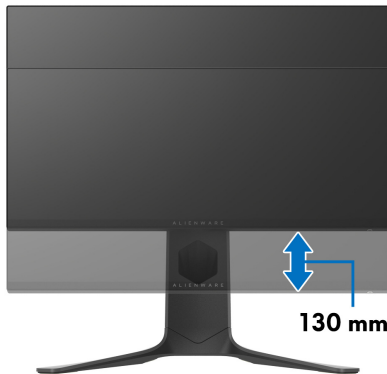
Monitoriin kiinnitetyn jalustan avulla voit kallistaa ja kääntää näyttöä mukavampaan katselukulmaan.



**HUOMAA:** Jalustaa ei asenneta tehtaalla.

### Pidentäminen pystysuunnassa

**HUOMAA:** Teline ulottuu pystysuunnassa 130 mm:iin asti. Alla oleva kuva kuvaa jalustan pidentämistä pystysuunnassa.

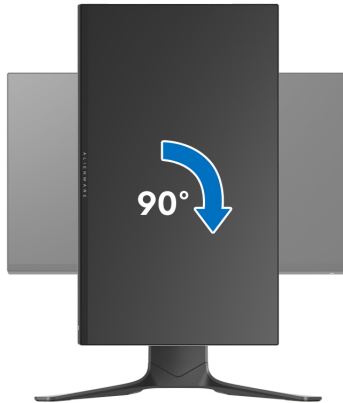


## Näytön kierto

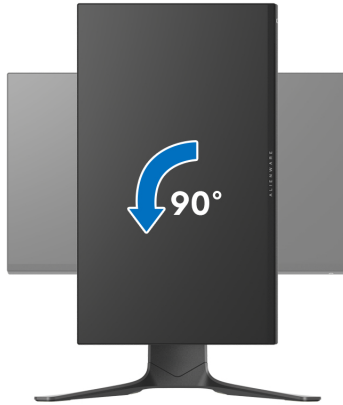
Ennen kuin kierrät näyttöä, näyttösi pitäisi olla täysin pidennetty pystysuunnassa (pidentäminen pystysuunnassa) ja täysin ylöstaitettuna näytön alareunaan osumisen välttämiseksi.



## Kierrä myötöpäivään




## Kierrä vastapäivään



- **HUOMAA:** Näytön kierto -toimintoa (vaaka- vs. pystynäkymä) Dell-tietokoneella käyttämiseksi tarvitaan päivitetty grafiikka-ajuri, joka ei tule tämän näytön mukana. Lataa grafiikka-ajuri osoitteesta [www.dell.com/support](http://www.dell.com/support) ja katso Lataa -osiosta Videoajurit uusimmat ajuripäivitykset.
- **HUOMAA:** Kun olet Pystynäkymätila -kohdassa, runsaasti grafiikkaa sisältävien sovellusten teho saattaa heiketä (3D-pelaaminen jne.).

## Järjestelmäsi näyttöasetusten säätäminen

Kun olet kiertänyt näyttöä, sinun on suoritettava alla olevat toimenpiteet säätääksesi järjestelmän kiertonäyttöasetuksia.

 **HUOMAA:** Jos käytät näyttöä muun kuin Dell-tietokoneen kanssa, käytä näyttöohjaimen verkkosivustolla tai tietokoneen valmistajan verkkosivustolla saadaksesi lisätietoja näytön sisällön kääntämisestä.

Säädä kierron näyttöasetuksia:

1. Napauta hiiren oikealla työpöydällä ja napauta **Ominaisuudet**.
2. Valitse **Asetukset** -välilehti ja napauta **Lisäasetukset**.
3. Jos sinulla on ATI-näyttöohjain, valitse **Kierto** -välilehti ja aseta haluamasi kierto.
4. Jos sinulla on NVIDIA® -näyttöohjain, napauta **NVIDIA** -välilehteä ja valitse vasemmassa sarakkeessa **NVRotate**, ja valitse sitten haluamasi kierto.
5. Jos sinulla on Intel® -näyttöohjain, valitse **Intel graphics** -välilehti, napauta **Graafiset ominaisuudet**, valitse **Kierto** -välilehti, ja aseta sitten haluamasi kierto.

 **HUOMAA:** Jos et näe kiertovaihtoehtoa tai se ei toimi oikein, mene osoitteeseen [www.dell.com/support](http://www.dell.com/support) ja lataa näyttöohjaimesi uusin ajuri.

# AlienFX-sovelluksen käyttö

Voit määrittää LED-valotehosteet useille erillisille alueille Alienware-näytössäsi AlienFX:n kautta AWCC:ssä (Alienware Command Center).

 **HUOMAA: Jos sinulla on Alienware Gaming -pöytäkone tai kannettava tietokone, voit käyttää AWCC:tä suoraan valojen ohjaamiseksi.**

 **HUOMAA: Katso lisätietoja Alienware Command Centerin verkko-ohjeesta.**

## Edellytykset

Ennen kuin asennat AWCC:ta muihin kuin Alienware-järjestelmiin:

- Varmista, että tietokoneesi käyttöjärjestelmä on Windows 10 R3 tai uudempi.
- Varmista, että internetyhteytesi toimii.
- Varmista, että mukana tuleva USB-kaapeli on liitetty sekä Alienware-näyttöön että tietokoneeseen.

## AWCC:n asennus Windowsin päivityksen kautta

1. AWCC-sovellus on ladattu ja se asennetaan automaattisesti. Asennus vie muutaman minuutin.
2. Siirry ohjelmakansioon varmistaaksesi, että asennus onnistuu. Voit myös etsiä AWCC-sovelluksen **Start** -valikosta.
3. Käynnistä AWCC ja suorita seuraavat vaiheet ladataksesi lisäohjelmistokomponentit:
  - Napauta **Asetukset** -ikkunassa **Windows Update**, ja napauta sitten **Tarkista päivitykset** tarkastaaksesi Alienwaren ajurin päivitysprosessin.
  - Jos ohjainpäivitys ei vastaa tietokoneellasi, asenna AWCC Dellin tukisivustolta.

## AWCC:n asennus Dellin tukisivustolta

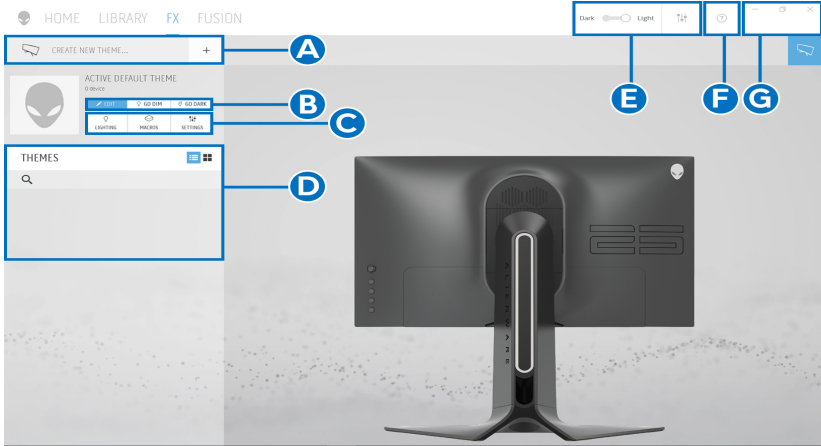
1. Syötä AW2521HFA tai AW2521HFLA kyselykenttään osoitteessa [www.dell.com/support/drivers](http://www.dell.com/support/drivers), ja lataa uusimmat versiot seuraavista:
  - Alienware Command Center -sovellus
  - Alienware Gaming Monitor Control Centerin ajuri
2. Siirry kansioon, jonne tallensit asetustiedostosi.
3. Kaksoisnapauta asetustiedostoa ja noudata näytön ohjeita asennuksen viimeistelyä varten.



## AlienFX-ikkunassa navigointi

Alienware Command Centerista voit hallita AlienFX:llä LED-valaistuksen värejä ja siirtymäefektejä Alienware-näytöllesi.

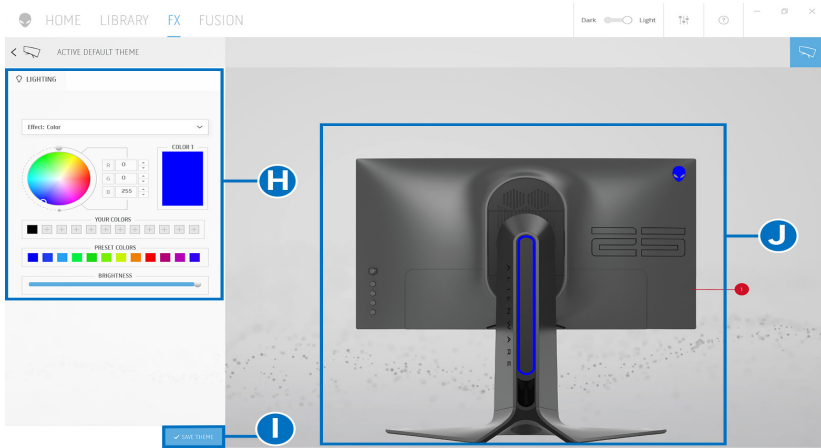
Napauta AWCC-aloitusnäytössä **FX** yläosan valikkopalkissa päästäksesi AlienFX:n aloitusnäyttöön.



Seuraava taulukko kuvaa aloitusnäytön toiminnot ja ominaisuudet:

| Nro.     | Toiminnot                                      | Kuvaukset   |
|----------|--|---|
| <b>A</b> | <b>CREATE NEW THEME... (LUO UUSI TEEMA...)</b> | Napauta <input type="button" value="+"/> ja syötä sitten nimi tekstiruutuun teeman lisäämiseksi.  |
| <b>B</b> | Muokkausohjaimet                               | <ul style="list-style-type: none"> <li><b>EDIT (MUOKKAA):</b> Tarjoaa vaihtoehtoja valaistusasetusten räätälöintiin teemaasi varten.</li> <li><b>GO DIM (HIMMENNÄ):</b> Himmentää valoa.</li> <li><b>GO DARK (SAMMUTA):</b> Sammuttaa valon.</li> </ul> |
| <b>C</b> | Teemakomponentit                               | Voit käyttää näitä komponentteja ( <b>LIGHTING (VALAISTUS), MACROS (MAKROT), SETTINGS (ASETUKSET)</b> ), jotta valittu teema voidaan tehdä aktiiviseksi teemaksi.   |
| <b>D</b> | <b>THEMES (TEEMAT)</b> -luettelo               | Näyttää teemat listanäkymänä tai ruudukkona.  |
| <b>E</b> | Taustaohjaimet                                 | Säätää taustan animaatioefektejä.   |
| <b>F</b> | Ohje   | Napauta sitä päästäksesi AWCC-verkko-ohjeeseen.   |
| <b>G</b> | Ikkunaohjaimet                                 | Voit käyttää painikkeita ikkunan minimointiin, maksimointiin ja koon palauttamiseen. Kun <input type="button" value="x"/> on valittuna, sovellus sulkeutuu.   |

Kun aloitat teeman räätälöinnin, seuraavan ruudun tulisi olla näkyvissä:

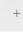


Seuraava taulukko kuvaa näytön toimintoja ja ominaisuuksia:

| Nro. | Toiminnot                             | Kuvaukset   |
|------|---------------------------------------|---|
| H    | <b>LIGHTING (VALAISTUS)</b> - paneeli | Käytä tämän paneelinohjaimia asettaaksesi valaistuseffektit teemalle.<br>Katso lisätietoja <b>Valaistusefektien asettaminen</b> .   |
| I    | <b>SAVE THEME (TALLENNA TEEMA)</b>    | Napsauta tallentaaksesi kaikki teeman muokkaukset ja muutokset.   |
| J    | Live-esinäkömä                        | Valaistusvyöhykkeet ovat numeroituja huomiotekstejä. Voit valita yksittäisen vyöhykkeen napauttamalla kuvaa. Kun muokkaat valaistusta, näyttöruuru näyttää uudet efektit samanaikaisesti. |

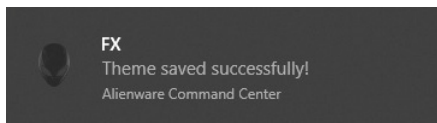
## Teeman luonti

Luo teema haluamillasi valaistusasetuksilla:

1. Käynnistä AWCC.
2. Napauta **FX** yläosan valikkopalkissa päästäksesi AlienFX:n aloitusnäyttöön.
3. Luo uusi teema napauttamalla ikkunan vasemmassa yläkulmassa .
4. Kirjoita teeman nimi **CREATE NEW THEME (LUO UUSI TEEMA)** -tekstilaatikkoon.
5. Määritä valaistusvyöhykkeet, joilla haluat muokata valoja:
  - valitsemalla live-esikatselualueen yläpuolella olevat valintaruudut, tai
  - napsauttamalla numeroitua huomautusta näytön kuvassa
6. Valitse **LIGHTING (VALAISTUS)** -paneelissa haluamasi valaistusefektit pudotusvalikosta, mukaan lukien **Morph (Muodonmuutos)**, **Pulse (Sykähdys)**, **Color (Väri)**, **Spectrum (Spektri)**, ja **Breathing (Sykkivä)**. Katso lisätietoja **Valaistusefektien asettaminen**.

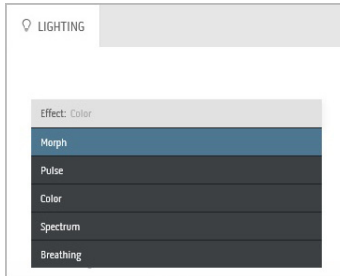
 **HUOMAA: Spectrum (Spektri)-vaihtoehto on saatavilla vain, kun valitset All Zones (Kaikki vyöhykkeet) valaistuksen muokkaamiseksi.**

7. Toista vaihe 5 ja vaihe 6 ja saat lisää määritysvaihtoehtoja haluamasi mukaan.
8. Kun olet valmis, napauta **SAVE THEME (TALLENNA TEEMA)**. Ponnahdusviesti ilmestyy näytön oikeaan alakulmaan.



## Valaistusefektien asettaminen

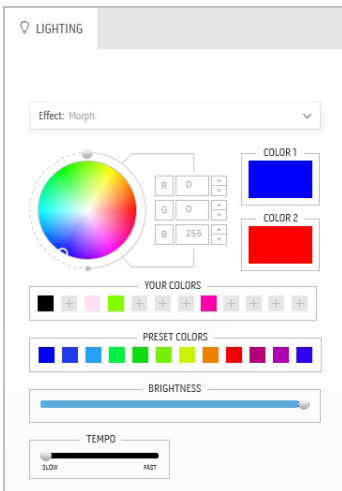
**LIGHTING (VALAISTUS)** -paneelissa on eri valaistusefektejä. Voit avata pudotusvalikon saatavilla olevine vaihtoehtoineen napauttamalla **Effect (Efekti)**.



**HUOMAA:** Näytetyt vaihtoehdot voivat vaihdella valitsemiesi valaistusvyöhykkeiden mukaan.

Seuraavassa taulukossa on yhteenveto eri vaihtoehdoista:

### Morph (Muodonmuutos)



### Kuvaukset

Efekti muuttaa valon värin toiseen saumattomalla siirtymällä.

Muokkaa:

1. Valitse haluamasi väri väripaletista tai **PRESET COLORS (ESIASETETUT VÄRIT)** -luettelosta. Valittu väri ja sen RGB-värikoodit näytetään oikeassa kentässä.

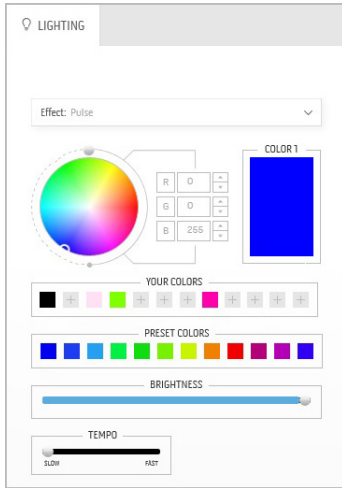
**HUOMAA:** Muuta väriä muokkaamalla värikoodeja R/G/B-ruutujen vieressä olevilla ylä- ja alanuolipainikkeilla.

2. Lisää valittu väri **YOUR COLORS (OMAT VÄRIT)**-listaan pikakäyttöä varten tulavisuudessa napauttamalla  $\oplus$ . Listaan voidaan lisätä enintään 12 väriä.

**HUOMAA:** Poista olemassa oleva värisiru luettelosta napsauttamalla sitä hiiren kakkospainikkeella.

3. Toista edelliset vaiheet määrittääksesi **Color 2 (Väri 2)**, joka on viimeinen valon väri.
4. Raahaa **BRIGHTNESS (KIRKKAUS)** -valitsinta värin kirkkauden säätämiseksi.
5. Raahaa **TEMPO** -valitsin siirtonopeuden muokkaamiseksi.

## Pulse (Sykähdytys)



Efekti saa valon välkkymään lyhyellä tauolla.

Muokkaa:

1. Valitse haluamasi väri väripaletista tai **PRESET COLORS (ESIASETETUT VÄRIT)** -luettelosta. Valittu väri ja sen RGB-värikoodit näytetään oikeassa kentässä.

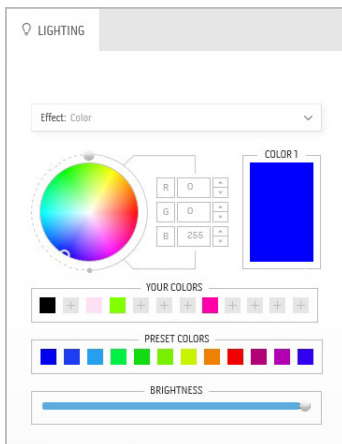
**HUOMAA:** Muuta väriä muokkaamalla värikodeja R/G/B-ruutujen vieressä olevilla ylä- ja aluolipainikkeilla.

2. Lisää valittu väri **YOUR COLORS (OMAT VÄRIT)**-listaan pikakäyttöä varten tulavisuudessa napauttamalla . Listaan voidaan lisätä enintään 12 väriä.

**HUOMAA:** Poista olemassa oleva värisiru luettelosta napsauttamalla sitä hiiren kakkospainikkeella.

3. Raahaa **BRIGHTNESS (KIRKKAUS)** -valitsinta värin kirkkouden säätämiseksi.
4. Raahaa **TEMPO** -valitsin sykkeen nopeuden muokkaamiseksi.

## Color (Väri)



Efekti saa LED-valon palamaan kiinteästi yhden värisenä.

Muokkaa:

1. Valitse haluamasi väri väripaletista tai **PRESET COLORS (ESIASETETUT VÄRIT)** -luettelosta. Valittu väri ja sen RGB-värikoodit näytetään oikeassa kentässä.

**HUOMAA:** Muuta väriä muokkaamalla värikodeja R/G/B-ruutujen vieressä olevilla ylä- ja aluolipainikkeilla.

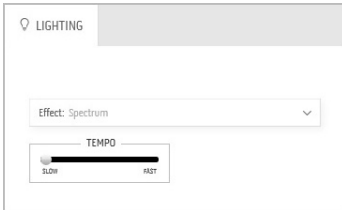
2. Lisää valittu väri **YOUR COLORS (OMAT VÄRIT)**-listaan pikakäyttöä varten tulavisuudessa napauttamalla . Listaan voidaan lisätä enintään 12 väriä.

**HUOMAA:** Poista olemassa oleva värisiru luettelosta napsauttamalla sitä hiiren kakkospainikkeella.

3. Raahaa **BRIGHTNESS (KIRKKAUS)** -valitsinta värin kirkkouden säätämiseksi.

## Spectrum (Spektri)

## Kuvaukset



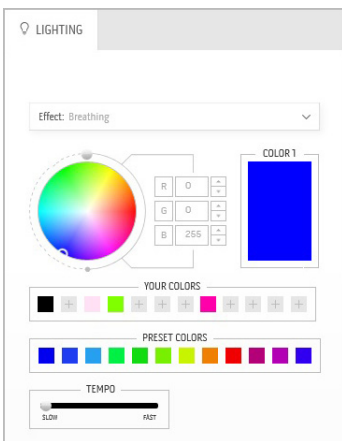
Efekti saa valon muuttumaan spektrin muuttumaan järjestyksessä: punainen, oranssi, keltainen, vihreä, sininen, indigo ja violetti.

Voit raahata **TEMPO** -valitsimen siirtymänopeuden muokkaamiseksi.

**HUOMAA:** Spektrivaihtoehto on saatavilla vain, kun valitset **All Zones (Kaikki vyöhykkeet)** valaistuksen muokkaamiseksi.

## Breathing (Sykkivä)


## Kuvaukset



Efekti saa valon muuttumaan kirkkaasta himmeäksi. Muokkaa:

1. Valitse haluamasi väri väripaletista tai **PRESET COLORS (ESIASETETUT VÄRIT)** -luettelosta. Valittu väri ja sen RGB-värikoodit näytetään oikeassa kentässä.

**HUOMAA:** Muuta väriä muokkaamalla värikoodeja R/G/B-ruutujen vieressä olevilla ylä- ja alanuolipainikkeilla.

2. Lisää valittu väri **YOUR COLORS (OMAT VÄRIT)**-listaan pikäkäyttöä varten tulavisuudessa napauttamalla . Listaan voidaan lisätä enintään 12 väriä.
3. Raahaa **TEMPO** -valitsin siirtonopeuden muokkaamiseksi.

# Vianetsintä

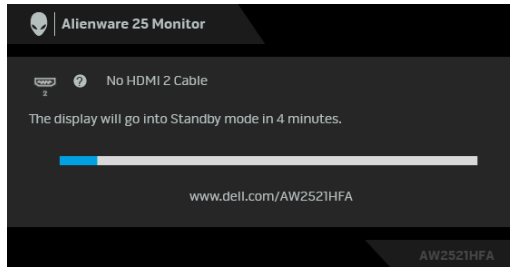
**VAROITUS:** Noudata seuraavia ohjeita, ennen kuin aloitat minkä tahansa tässä osiossa esitetyn toimenpiteen [Turvallisuusohjeet](#).

## Itsetesti

Näytössäsi on itsetestausominaisuus, jonka avulla voit tarkistaa, toimiiko näyttö oikein. Jos näyttö ja tietokone on kytketty oikein, mutta näytön näyttö pysyy pimeänä, suorita näytön itsetesti seuraavasti:

1. Sammuta sekä tietokone että näyttö.
2. Irrota videokaapeli tietokoneen takaa. Irrota kaikki digitaalikaapelit tietokoneen takaosasta, jotta itsetestaus toimii oikein.
3. Kytke näyttö päälle.

**HUOMAA:** Näyttöön tulee tulla valintaikkuna (mustaa taustaa vasten), jos näyttö ei tunnista videosignaalia ja toimii oikein. Itsetestaustilassa virran LED välkkyä sinisenä (oletusväri).



**HUOMAA:** Tämä ruutu tulee näkyviin myös järjestelmän normaalin toiminnan aikana, jos videokaapeli irtoaa tai vahingoittuu.

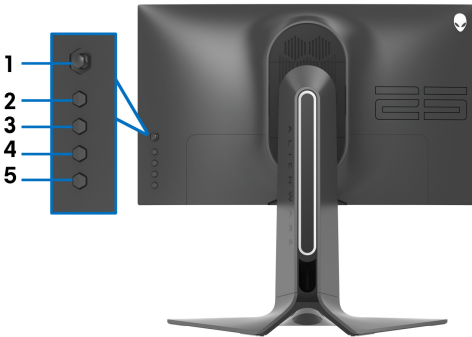
4. Sammuta näyttö ja kytke videokaapeli uudelleen. Käynnistä sitten sekä tietokone että näyttö.

Jos näyttöruutu on tyhjä edellisen toimenpiteen jälkeen, tarkista näytönohjain ja tietokone, koska näyttö toimii oikein.


## Sisäänrakennettu diagnostiikka

Näytössäsi on sisäänrakennettu diagnostiikkatyökalu, jonka avulla voit selvittää, onko havaittu näytön poikkeavuus ominainen ongelma näytössäsi, tietokoneessasi ja näytönohjaimessasi.

**HUOMAA:** Voit ajaa sisäänrakennetun diagnostiikan vain, kun videokaapeli on irti ja näyttö on itsetestitilassa.



Sisäisen diagnostiikan suorittaminen:

1. Varmista, että näyttö on puhdas (ei pölyhiukkasia näytön pinnalla).
2. Paina ja pidä painettuna **painiketta 5** neljän sekunnin ajan, kunnes näytölle tulee näkyviin valikko.
3. Korosta ohjaimella **Diagnostics (Diagnostiikka)** -valinta ja paina ohjaimen painiketta diagnostiikan käynnistämiseksi. Harmaa ruutu tulee näkyviin.
4. Tarkasta, onko näytössä puutteita tai poikkeamia.
5. Siirrä ohjainta uudelleen, kunnes näkyviin tulee punainen ruutu.
6. Tarkasta, onko näytössä puutteita tai poikkeamia.
7. Toista vaiheet 5 ja 6, kunnes ruutu näyttää vihreän, sinisen, mustan ja valkoisen värit. Huomioi poikkeamat ja puutteet.

Testin on valmis, kun tekstiruutu tulee näkyviin. Poistu liikuttamalla ohjainta uudelleen.

Jos et löydä näytössä poikkeamia sisäänrakennettua diagnostiikkatyökalua käyttämällä, näyttö toimii kunnolla. Tarkasta videokortti ja tietokone.



## Yleisiä ongelmia

Seuraava taulukko sisältää yleisiä tietoja tavallisista näyttöongelmista, joita saatat kohdata sekä niiden mahdollisista ratkaisuista:

| Yleisiä oireita                    | Mitä koet                             | Mahdollisia ratkaisuja  |
|------------------------------------|---------------------------------------|---|
| Ei videota/virran LED-valo ei pala | Ei kuvaa                              | <ul style="list-style-type: none"><li>• Varmista, että näytön ja tietokoneen yhdistävä videokaapeli on liitetty ja kiinnitetty oikein.</li><li>• Käytä muita sähkölaitteita varmistaaksesi, että pistorasia toimii oikein.</li><li>• Varmista, että virtapainike on painettu pohjaan.</li><li>• Varmista, että oikea tulolähde on valittuna <b>Input Source (Tulolähde)</b> -valikossa.</li></ul>               |
| Ei videota/virran LED-valo palaa   | Ei kuvaa tai kirkkautta               | <ul style="list-style-type: none"><li>• Lisää kirkkautta ja kontrastia <b>Näyttö</b> -valikosta.</li><li>• Suorita näytön itsetestausominaisuuden tarkistus.</li><li>• Tarkista, onko videokaapelin liittimessä taipuneita tai rikkoutuneita pinnejä.</li><li>• Aja sisäänrakennettu diagnostiikka.</li><li>• Varmista, että oikea tulolähde on valittuna <b>Input Source (Tulolähde)</b> -valikossa.</li></ul> |
| Heikko tarkennus                   | Kuva on sumea, epäselvä tai haamukuva | <ul style="list-style-type: none"><li>• Poista videojohdon jatkojohdot.</li><li>• Nollaa näyttö tehdasasetuksiin.</li><li>• Muuta videon tarkkuus oikeaan kuvasuhteeseen.</li></ul>   |
| Värisevä/tärisävä video            | Aaltoileva kuva tai hieno liike       | <ul style="list-style-type: none"><li>• Nollaa näyttö tehdasasetuksiin.</li><li>• Tarkista ympäristötekijät.</li><li>• Siirrä näyttöä ja testaa toisessa huoneessa.</li></ul>   |
| Puuttuvia pikseleitä               | LCD-näytössä on pisteitä              | <ul style="list-style-type: none"><li>• Kytke päälle ja pois.</li><li>• Pikseli, joka on pysyvästi pois päältä, on LCD-tekniikalle ominainen vika.</li><li>• Lisätietoja Dell-näyttöjen laadusta ja pikseleistä Dellin tukisivustolta: <a href="http://www.dell.com/pixelguidelines">www.dell.com/pixelguidelines</a>.</li></ul>  |
| Juuttuneet pikselit                | LCD-näytössä on kirkkaita pisteitä    | <ul style="list-style-type: none"><li>• Kytke päälle ja pois.</li><li>• Pikseli, joka on pysyvästi pois päältä, on LCD-tekniikalle ominainen vika.</li><li>• Lisätietoja Dell-näyttöjen laadusta ja pikseleistä Dellin tukisivustolta: <a href="http://www.dell.com/pixelguidelines">www.dell.com/pixelguidelines</a>.</li></ul>  |
| Kirkkausongelmia                   | Kuva on liian himmeä tai kirkas       | <ul style="list-style-type: none"><li>• Nollaa näyttö tehdasasetuksiin.</li><li>• Säädä kirkkautta ja kontrastia <b>Näyttö</b> -valikossa.</li></ul>  |

|                               |  |  |
|-------------------------------|--|--|
| Geometrinen vääristymä        | Näyttöä ei ole kohdistettu oikein                    | <ul style="list-style-type: none"> <li>Nollaa näyttö tehdasasetuksiin.</li> </ul>  |
| Vaaka/pystysuuntaisia viivoja | Ruudussa on yksi tai useampi viiva                   | <ul style="list-style-type: none"> <li>Nollaa näyttö tehdasasetuksiin.</li> <li>Suorita näytön itsetestausominaisuuksien tarkistus ja selvitä, näkyvätkö viivat linjat myös itsetestaustilassa.</li> <li>Tarkista, onko videokaapelin liittimessä taipuneita tai rikkoutuneita pinnejä.</li> <li>Aja sisäänrakennettu diagnostiikka.</li> </ul>  |
| Synkronointiongelmat          | Näytön kuva on sekoittunut tai näyttää repeytyneeltä | <ul style="list-style-type: none"> <li>Nollaa näyttö tehdasasetuksiin.</li> <li>Suorita näytön itsetestausominaisuuksien tarkistus ja selvitä, näkyykö sekoittunut näyttö myös itsetestaustilassa.</li> <li>Tarkista, onko videokaapelin liittimessä taipuneita tai rikkoutuneita pinnejä.</li> <li>Käynnistä tietokone uudelleen <i>turvallisessa tilassa</i>.</li> </ul>                       |
| Turvallisuongelmia            | Näkyvää savua tai kipinöitä                          | <ul style="list-style-type: none"> <li>Älä tee vianetsintävaiheita.</li> <li>Käy kohdassa <b>Ota yhteyttä Delliin</b> välittömästi.</li> </ul>   |
| Toistuvia ongelmia            | Näyttö menee päälle ja pois                          | <ul style="list-style-type: none"> <li>Varmista, että näytön ja tietokoneen yhdistävä videokaapeli on liitetty ja on kunnolla kiinni.</li> <li>Nollaa näyttö tehdasasetuksiin.</li> <li>Suorita näytön itsetestausominaisuuksien tarkistus ja selvitä, jos toistuva ongelma toistuu myös itsetestaustilassa.</li> </ul>  |
| Puuttuva väri                 | Kuvasta puuttuu värit                                | <ul style="list-style-type: none"> <li>Suorita näytön itsetestausominaisuuden tarkistus.</li> <li>Varmista, että näytön ja tietokoneen yhdistävä videokaapeli on liitetty ja on kunnolla kiinni.</li> <li>Tarkista, onko videokaapelin liittimessä taipuneita tai rikkoutuneita pinnejä.</li> </ul>  |
| Väärä väri                    | Kuvan väri ei ole hyvä                               | <ul style="list-style-type: none"> <li>Muuta <b>Preset Modes (Esiasetetut tilat)</b> -asetuksia <b>Game (Peli)</b> OSD-valikossa sovelluksesta riippuen.</li> <li>Säädä <b>Gain (Vahvistus)/Offset (Siirtymä)/Hue (Sävy)/Saturation (Värikylläisyys)</b> -arvoja kohdassa <b>Custom Color (Muokattu väri) Game (Peli)</b> OSD-valikossa.</li> <li>Aja sisäänrakennettu diagnostiikka.</li> </ul> |

|   |  |   |
|---|--|---|
| Kuvan säilyminen staattisesta kuvasta, joka on jätetty monitorille pitkäksi aikaa | Näytössä näkyy heikko varjo staattisesta kuvasta | <ul style="list-style-type: none"> <li>Aseta näyttö sammumaan muutaman minuutin näytön lepotilan jälkeen. Näitä voidaan säätää Windowsin virta-asetukset tai Macin energiansäästöasetuksissa.</li> <li>Vaihtoehtoisesti voit käyttää dynaamisesti vaihtuvaa näytönsäästäjää.</li> </ul> |
|---|--|---|

## Tuotekohtaisia ongelmia

| Erityiset oireet   | Mitä koet  | Mahdollisia ratkaisuja   |
|--|--|--|
| Ruudun kuva on liian pieni                                 | Kuva on keskitetty näytölle, mutta se ei täytä koko katselualuetta | <ul style="list-style-type: none"> <li>Nollaa näyttö tehdasasetuksiin.</li> </ul>  |
| Näyttöä ei voi säätää takapaneelissa olevilla painikkeilla | OSD ei näy ruudussa  | <ul style="list-style-type: none"> <li>Sammuta näyttö, irrota virtajohto, kytke se takaisin ja käynnistä sitten näyttö.</li> <li>OSD-valikko voi olla lukittuna. Avaa painamalla ja pitämällä painettuna neljättä painiketta (<b>Brightness/Contrast (Kirkkaus/Kontrasti)</b> - pikanäppäintä oletuksena) ohjainsauvan painikkeen alla 4 sekunnin ajan.</li> </ul> |
| Ei tulosignaalia, kun käyttöohjaimia painetaan             | Ei kuvaa, LED-valo on sininen                                      | <ul style="list-style-type: none"> <li>Tarkista signaalin lähde. Varmista, ettei tietokone ole virransäästötilassa siirtämällä hiirtä tai painamalla mitä tahansa näppäimistön näppäintä.</li> <li>Tarkista, että signaalikaapeli on kytketty oikein. Liitä signaalikaapeli uudelleen tarvittaessa.</li> <li>Nollaa tietokone tai videosoitin.</li> </ul>          |
| Kuva ei täytä koko näyttöä                                 | Kuva ei voi täyttää näytön korkeutta tai leveyttä                  | <ul style="list-style-type: none"> <li>Erilaisten videoformaattien (kuvasuhteen) vuoksi näyttö saattaa näkyä koko näytössä.</li> <li>Aja sisäänrakennettu diagnostiikka.</li> </ul>  |

## USB-kohtaisia ongelmia

| Erityiset oireet   | Mitä koet  | Mahdollisia ratkaisuja   |
|--|--|--|
| USB-liitäntä ei toimi  | USB-<br>oheislaitteet<br>eivät toimi   | <ul style="list-style-type: none"><li>• Tarkasta, että näyttösi on päällä.</li><li>• Liitä paluusuunnan kaapeli uudelleen tietokoneeseesi.</li><li>• Liitä USB-oheislaitteet (tulosuunnan liitin) takaisin.</li><li>• Sammuta ja kytke sitten näyttö uudelleen päälle.</li><li>• Käynnistä tietokone uudelleen.</li><li>• Jotkut USB-laitteet, kuten ulkoinen kannettava kiintolevy, vaativat suurempaa sähkövirtaa. Liitä laite suoraan tietokonejärjestelmään.</li></ul> |
| Super Speed USB 3.0 -liitäntä on hidas   | Super Speed USB 3.0 -<br>oheislaitteet<br>toimivat hitaasti<br>tai eivät toimi<br>ollenkaan  | <ul style="list-style-type: none"><li>• Tarkista, että tietokoneesi on USB 3.0-yhteensopiva.</li><li>• Joissakin tietokoneissa on USB 3.0, USB 2.0, ja USB 1.1 -portit. Varmista, että käytät oikeaa USB-porttia.</li><li>• Liitä paluusuunnan kaapeli uudelleen tietokoneeseesi.</li><li>• Liitä USB-oheislaitteet (tulosuunnan liitin) takaisin.</li><li>• Käynnistä tietokone uudelleen.</li></ul>  |
| Langattomat USB-oheislaitteet lakkaavat toimimasta, kun USB 3.0 -laite kytketään | Langattomat USB-oheislaitteet, jotka reagoivat hitaasti tai toimivat vain, kun etäisyys itsensä ja vastaanottimensa välillä pienenee | <ul style="list-style-type: none"><li>• Lisää etäisyyttä USB 3.0 -oheislaitteiden ja langattoman USB-vastaanottimen välillä.</li><li>• Sijoita langaton USB-vastaanotin mahdollisimman lähelle langattomia USB-oheislaitteita.</li><li>• Aseta langaton USB-vastaanotin USB-jatkojohdolla mahdollisimman kauas USB 3.0 -portista.</li></ul>  |

# Liite

## **VAROITUS: Turvallisuusohjeet**

**⚠ VAROITUS: Muiden kuin tässä asiakirjassa määriteltyjen hallintalaitteiden, säätöjen tai menettelyjen käyttö voi aiheuttaa altistumisen sähköiskulle, sähkö- ja/tai mekaanisille vaaroille.**

Lisätietoja turvallisuusohjeista on kohdassa Turvallisuus-, ympäristö- ja sääntelytiedot (SERI).

## **FCC-ilmoitukset (vain Yhdysvalloissa) ja muut sääntelytiedot**

FCC-ilmoitukset ja muut sääntelytiedot ovat sääntelyn noudattamisen verkkosivustolla osoitteessa [www.dell.com/regulatory\\_compliance](http://www.dell.com/regulatory_compliance).

## **Ota yhteyttä Delliin**

Asiakkaat Yhdysvalloissa, soita 800-WWW-DELL (800-999-3355).

**✍ HUOMAA:** Jos sinulla ei ole Internet-yhteyttä, löydät yhteystiedot ostolaskusta, pakkauskirjasta, laskusta tai Delliin tuoteluettelosta.

Dell tarjoaa useita online- ja puhelinpohjaisia tuki- ja palveluvaihtoehtoja. Saatavuus vaihtelee maittain ja tuotteittain, ja jotkut palvelut eivät välttämättä ole käytettävissä alueellasi.

- Tekninen apu verkossa: [www.dell.com/support/monitors](http://www.dell.com/support/monitors)
- Ota yhteyttä Delliin: [www.dell.com/contactdell](http://www.dell.com/contactdell)

## **EU-tuotetietokanta energiamerkinnoille ja tuotetietolomake**

AW2521HFA: <https://eprel.ec.europa.eu/qr/347816>

AW2521HFLA: <https://eprel.ec.europa.eu/qr/348284>