




Alienware AW2521HFA/ AW2521HFLA-skærm Brugervejledning

Model: AW2521HFA/AW2521HFLA
Model underlagt bestemmelserne: AW2521HFb

A L I E N W A R E™ 

Bemærkninger, forsigtighedsregler og advarsler

-  **BEMÆRK:** En BEMÆRKNING angiver vigtige oplysninger, der hjælper med at bruge computeren bedre.
-  **FORSIGTIG:** En FORSIGTIGHEDSREGEL angiver potentiel beskadigelse til hardware eller tab af data hvis instruktionerne ikke følges.
-  **ADVARSEL:** En ADVARSEL angiver en mulighed for beskadigelse af ejendom, personskade eller død.

© 2020 Dell Inc. eller dets underselskaber. Alle rettigheder forbeholdes. Dell, EMC og andre varemærker tilhører Dell Inc. eller dets underselskaber. Andre varemærker er varemærker, der muligvis ejes af deres respektive ejere.

2020 - 12

Rev. A01

Indhold

Om din skærm	6
Pakkens indhold	6
Produktets funktioner	8
Identificering af dele og knapper	9
Set forfra	9
Set bagfra	10
Set bagfra og nedefra	11
Skærmens specifikationer	13
Specifikationer for opløsning	14
Understøttede videotilstande	15
Forudindstillede visningstilstande	15
Specifikationer for elektriske parametre	16
Fysiske karakteristika	17
Miljømæssige karakteristika	18
Tildeling af ben	19
Plug and play-funktion	21
Universal Serial Bus (USB)-interface	21
USB upstreamstik	21
USB downstreamstik	22
USB-porte	22
Politik om LCD-skærmkvalitet og pixler	23
Retningslinjer for vedligeholdelse	23
Rengøring af din skærm	23
Opsætning af skærmen	24
Montering af standeren	24
Tilslutning af computeren	29
Sådan afmonteres skærmens stander	30


VESA-vægmontering (ekstraudstyr)	32
Sådan bruges skærmen	33
Sådan tændes skærmen	33
Sådan bruges joysticken	33
Sådan bruges knapperne på panelet på bagsiden	34
Sådan bruges OSD (skærm)-menuen	35
Sådan tager du adgang til menuet	35
OSD-advarselsmeddelelse	48
Sådan låses knapperne på kontrolpanelet på bagsiden	51
Indstilling af maksimal opløsning	52
Sådan bruges vip, drej og lodret forlængelse	53
Sådan bruges vipning og drejning	53
Lodret forlængelse	53
Rotation af skærmen	54
Rotation med uret	54
Rotation mod uret	55
Justering af indstillingerne i dit system for rotation af skærm	56
Sådan bruges programmet AlienFX	57
Inden du starter	57
Installation af AWCC vha. Windows opdatering	57
Installation af AWCC fra webstedet for Dell Support	57
Naviger til vinduet AlienFX	58
Oprettelse af et tema	60
Indstilling af belysningseffekter	61
Fejlfinding	65
Selvtest	65
Indbygget diagnostik	66
Almindelige problemer	67
Problemer, der er produktspecifikke	69




Specifikke problemer med Universal Serial Bus (USB).....	70
Tillæg	72
Meddelelser fra FCC (kun i USA) og andre bestemmelser.....	72
Kontakt Dell.....	72
EUs database for produkter for energimærkat og produktinformationsark.....	72

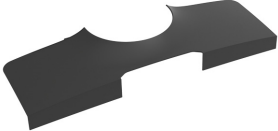




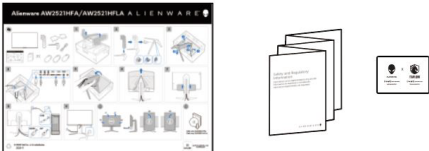
Om din skærm

Pakkens indhold

Din skærm sendes med komponenterne, der vises nedenfor. Hvis nogle af komponenterne mangler, skal du kontakte Dells tekniske support. Se [Kontakt Dell](#) for yderligere oplysninger.

 **BEMÆRK: Nogle af komponenterne er muligvis ekstraudstyr og er måske ikke inkluderet med din skærm. Nogle funktioner eller medier er muligvis ikke tilgængelige i visse lande.**

Billede af komponent	Beskrivelse af komponent
	Skærm
	Stander
	Fod

	I/O-dæksel
	Elledning (varierer efter land)
	DisplayPort-kabel (DisplayPort til DisplayPort)
	HDMI-kabel
	USB 3.0-upstreamkabel (aktiverer USB-portene på skærmen)
	<ul style="list-style-type: none"> ▪ Hurtig opsætning-guide ▪ Oplysninger om sikkerhed, miljø og bestemmelser ▪ Velkomstkort fra Alienware

Produktets funktioner

Alienware 25 Gaming-skærmen fås i to farvevariationer: *Månens mørke side* (**AW2521HFA**) og *Månelys* (**AW2521HFLA**). Begge skærme har et aktivt matrix, TFT (tyndfilm-transistorteknologi), LCD (flydende krystalskærm) og LED-baggrundsbelysning.

Skærmens funktioner inkluderer:

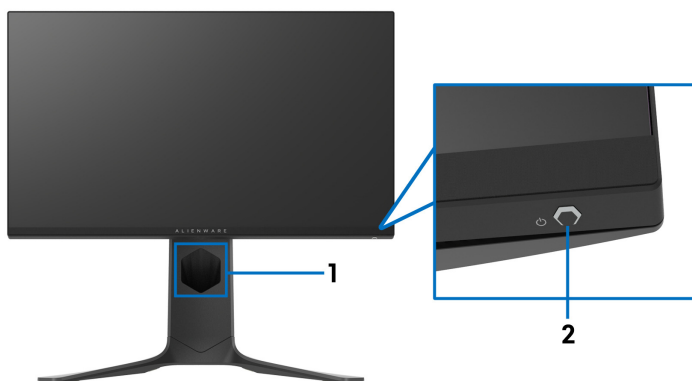
- 62,2 cm (24,5") visningsområde (målt diagonalt). Oppløsning: Op til 1920 x 1080 med DisplayPort og HDMI, med understøttelse af fuld skærm eller lavere opløsning, understøttelse af høj opdateringshastighed på 240 Hz.
- NVIDIA® G-SYNC® Compatible Certification og AMD FreeSync™ Premium Technology reducerer grafiske uklårheder som f.eks. skærmrivning og skærmstammen, så du oplever et jævner og mere dynamisk spil.
- Understøtter en ekstremt høj opdateringshastighed på 240 Hz og en hurtig responstid på 1 ms gråt til gråt i tilstanden **Extreme (Ekstrem)***.
- Farvegamut på sRGB 99%.
- Den kan justeres ved at vippe, dreje, rotere og indstille højde.
- Den aftagelige stander og VESA™ (Video Electronics Standards Association) monteringshuller på 100 mm gør monteringen fleksibel.
- Digital forbindelse via 1 DisplayPort og 2 HDMI-porte.
- Udstyret med 1 USB-upstreamport og 4 USB-downstreamporte.
- Plug and play-funktion, hvis det understøttes af dit system.
- Justering med OSD (skærmmenu) gør opsætning og optimering af skærm ligetil og nemt.
- AW2521HFA/AW2521HFLA inkluderer forudindstillede tilstande, henunder FPS (Første-persons synsvinke), MOBA/RTS (Realtidsstrategi), RPG (Rollespil), SPORTS (Racerløb) og tre spiltilstande, der kan tilpasses til brugerbehov. Derudover findes der tast-forbedrede spilfunktioner som f.eks. Timer, Frame Rate (Billedhastighed) og Display Alignment (Tilpasning af display), der hjælper med at forbedre spillerens præstation samt de bedste fordele i spillet.
- ≤ 0,3 W i standbytilstand.
- Optimer komforten for dine øjne med funktioner for flimmerfri skærm.

⚠ ADVARSEL: Mulige langtidseffekter fra emission af blått lys fra skærmen kan skade øjnene, herunder resultere i trætte øjne, digital overanstrengelse af øjnene osv. ComfortView-funktionen er designet til at reducere mængden af blått lys, der udsendes fra skærmen, for at optimere komforten for øjnene.

*Du kan opnå 1 ms gråt til gråt tilstanden **Extreme (Ekstrem)** for at reducere synlige uklarerheder ved bevægelser og øget billedrespons. Dette kan dog introducere nogle små men synlige visuelle fejl i billedet. Da hver systemopsætning og hver spillers behov er forskellige, anbefaler Alienware, at brugere eksperimenterer med de forskellige tilstande for at finde de indstillinger, der er bedst for dem.

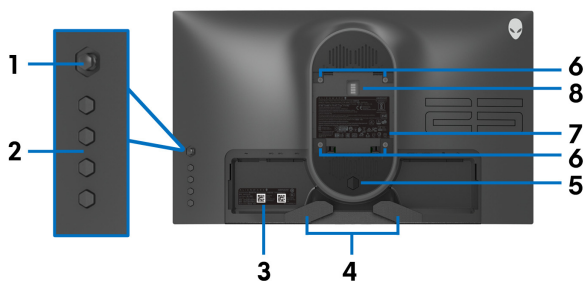
Identificering af dele og knapper

Set forfra

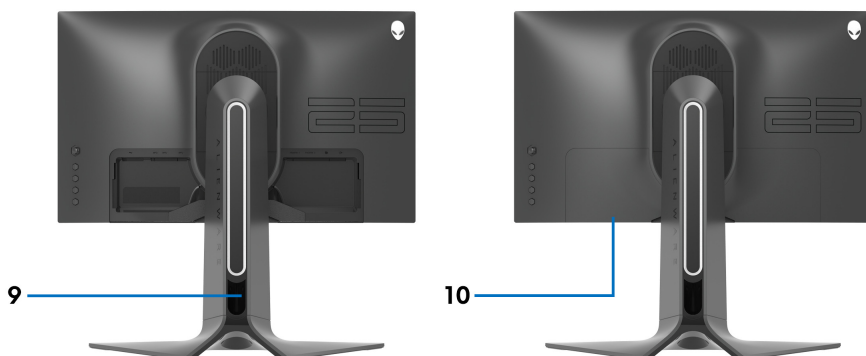


Nr.	Beskrivelse	Anvendelse
1	Hul til kabelføring (på forside af standen)	Til organisering af kabler.
2	Tænd/sluk-knap (med LED-indikator)	Tænder og slukker for skærmen. Fast blåt lys indikerer, at skærmen er tændt og fungerer normalt. Blinkende hvidt lys indikerer, at skærmen er i standbytilstand.

Set bagfra



Set bagfra uden skærmens stander

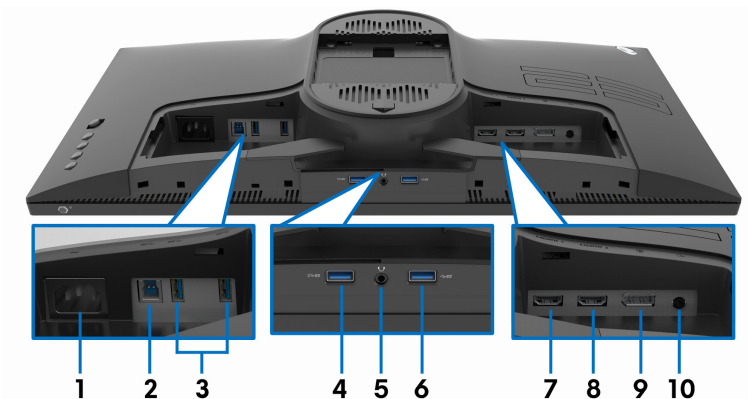


Set bagfra med skærmens stander

Nr.	Beskrivelse	Anvendelse
1	Joystick	Bruges til at kontrollere OSD-menuen.
2	Funktionsknapper	Se Sådan bruges skærmen for yderligere oplysninger.
3	Mærkat med strekkode, serienummer og service tag	Se oplysningerne på denne mærkat hvis du vil kontakte Dell for teknisk support.
4	Klemmer til kabelføring	Til organisering af kabler.
5	Udløserknop for stander	Udløser standeren fra skærmen.

6	VESA monteringshuller (100 mm x 100 mm - bag VESA-dæksel)	Skærmen kan monteres på væggen med et VESA-kompatibelt vægmonterings sæt (100 mm x 100 mm).
7	Etiket med bestemmelser	Liste over bestemmelser, der er overensstemmelse med.
8	Stik til lys-dock	Når standen er monteret på skærmen, leverer dockstikket strøm til lyset på standen.
9	Hul til kabelføring (på bagsiden af standen)	Til at organisere kabler ved at føre dem gennem dette hul.
10	I/O-dæksel	Beskytter I/O-portene.

Set bagfra og nedefra



Set bagfra og nedefra uden skærmens stander

Nr.	Beskrivelse	Anvendelse
1	Strømsstik	Til tilslutning af elledningen (følger med din skærm).
2	USB upstreamport	Tilslut USB-kablet (følger med din skærm) til denne port og til computeren for at aktivere USB-portene på skærmen.

3	USB 3.0-porte (2)	Tilslut din USB-enhed.* BEMÆRK: Du bruger disse porte ved at tilslutte USB-kablet (der fulgte med din skærm) til USB-upstreamporten på skærmen og til din computer.
4	USB 3.0-port med opladning	Tilslut for opladning af din USB enhed.
5	Port til hovedtelefon	Tilslut hovedtelefon eller højttalere. FORSIGTIG: Hvis du skruer op for lyden med lydstyrkekontrollen eller equalizeren med mere end 50%, kan det øge udgangsstrømmen i hovedtelefonerne, der igen øger lydtrykket.
6	USB 3.0-port	Tilslut din USB-enhed.* BEMÆRK: Du bruger disse porte ved at tilslutte USB-kablet (der fulgte med din skærm) til USB-upstreamporten på skærmen og til din computer.
7	HDMI-port (HDMI 1)	Tilslut til en computer eller anden HDMI-outputenhed.
8	HDMI-port (HDMI 2)	Tilslut til en computer eller anden HDMI-outputenhed.
9	DisplayPort	Tilslut til en computer eller anden DisplayPort-outputenhed.
10	Udgangsport	Til dine højttalere. BEMÆRK: Denne port understøtter ikke hovedtelefoner.

*For at sikre, at du undgår signalforstyrrelse når du opretter forbindelse til en trådløs USB-enhed via en USB-downstreamport, anbefales det, at du ikke tilslutter andre USB-enheder til den nærmeste port.

Skærmens specifikationer

Model	AW2521HFA/AW2521HFLA
Skærmtype	Aktiv matrix - TFT LCD
Panelets teknologi	Hurtig IPS
Aspektforhold	16:9
Synligt billede	
Diagonalt	622,28 mm (24,5")
Bredde (aktivt område)	543,744 mm (21,41")
Højde (aktivt område)	302,616 mm (11,91")
Totalt område	164545,63 mm ² (255,04"²)
Pixel pitch	0,2832 mm x 0,2802 mm
Pixel pr. tomme (PPI)	90
Visningsvinkel	
Lodret	178° (typisk)
Vandret	178° (typisk)
Luminansoutput	400 cd/m ² (typisk)
Kontrastforhold	1000 til 1 (typisk)
Belægning på skærmområdet	Blændfri behandling af forreste polarisator (uklarhed 25%, 3H)
Baggrundslys	WLED
Responstid	<ul style="list-style-type: none"> ▪ 1 ms gråt til gråt i tilstanden Extreme (Ekstrem)* ▪ 2 ms gråt til gråt i tilstanden Super Fast (Superhurtig) ▪ 4 ms gråt til gråt i tilstanden Fast (Hurtig) <p>*Der kan opnås en 1 ms gråt til gråt responstid i tilstand Extreme (Ekstrem) for at reducere synlige uklarheder ved bevægelser og øge billedresponsen. Dette kan dog introducere nogle små men synlige visuelle fejl i billedet. Da hver computerkonfiguration og hver spillers behov er forskellig, anbefaler Alienware, at brugere eksperimenterer med de forskellige tilstande for at finde de indstillinger, der er bedst for dem.</p>
Farvedybde	16,78 millioner farver

Farvegamut	sRGB 99% (typisk)
Indbyggede enheder	<ul style="list-style-type: none"> ▪ USB 3.0 Super-Speed-hub (med 1 USB 3.0 upstreamport) ▪ 4 x USB 3.0 downstreamport (inklusive 1 port, der understøtter opladning)
Tilslutning	<ul style="list-style-type: none"> ▪ 1 x DisplayPort, version 1.2 (bagsiden) ▪ 2 x HDMI-porte, version 2.0 (bagsiden) ▪ 1 x USB 3.0 upstreamport (bagsiden) ▪ 3 x USB 3.0 downstreamporte (bund: 1; bagsiden: 2) ▪ 1 x USB 3.0 downstreamport med BC1.2 opladningskapacitet på 2 A (maks.) (bund) ▪ 1 x port til hovedtelefon (bund) ▪ 1 x udgangsport til lyd (bagsiden)
Kantbredde (kant af skærm til det aktive område)	
Top	5,27 mm
Venstre/højre	5,27 mm/5,27 mm
Bund	14,19 mm
Justerbarhed	
Stander, der kan justeres	0 til 130 mm
Vip	-5° til 21°
Drej	-20° til 20°
Rotér	-90° til 90°
Kompatibilitet med Dell Display Manager (DDM)	Nem arrangement og andre vigtige funktioner

Specifikationer for opløsning

Model	AW2521HFA/AW2521HFLA	
	DisplayPort 1.2	HDMI 2,0
Vandret scanningsområde	255 til 255 kHz (automatisk)	30 til 255 kHz (automatisk)
Lodret scanningsområde	48 til 240 Hz (automatisk)	48 til 240 Hz (automatisk)

Maks. forudindstillet opløsning	1920 x 1080 ved 240 Hz	1920 x 1080 ved 240 Hz
---------------------------------	------------------------	------------------------

Understøttede videotilstande

Model	AW2521HFA/AW2521HFLA
Kapacitet ved visning af video (afspilning via HDMI og DisplayPort)	480i, 480p, 576i, 576p, 720p, 1080i, 1080p, FHD

Forudindstillede visningstilstande

Visningstilstand	Vandret frekvens (kHz)	Lodret frekvens (Hz)	Pixelur (MHz)	Synkroniseret polaritet (vandret/lodret)
VESA, 640 x 480	31,5	59,9	25,2	-/-
VESA, 640 x 480	37,5	75,0	31,5	-/-
IBM, 720 x 400	31,5	70,1	28,3	-/+
VESA, 800 x 600	37,9	60,3	40,0	+/+
VESA, 800 x 600	46,9	75,0	49,5	+/+
VESA, 1024 x 768	48,4	60,0	65,0	-/-
VESA, 1024 x 768	60,0	75,0	78,8	+/+
VESA, 1152 x 864	67,5	75,0	108,0	+/+
VESA, 1280 x 1024	64,0	60,0	108,0	+/+
VESA, 1280 x 1024	80,0	75,0	135,0	+/+
VESA, 1600 x 900	60,0	60,0	108,0	+/+
VESA, 1920 x 1080	67,5	60,0	148,5	+/+
1920 x 1080	137,3	120,0	285,5	+/-
1920 x 1080	166,6	144,0	346,5	+/-
1920 x 1080	278,1	240,0	567,4	+/-

 **BEMÆRK:** Denne skærm understøtter AMD FreeSync™ Premium Technology.

Specifikationer for elektriske parametre

Model	AW2521HFA/AW2521HFLA
Videoinputsignaler	HDMI 2.0*/DisplayPort 1.2, 600 mV for hver differentiallinje, 100 ohm inputimpedans pr. differentialt par.
AC inputspænding/ frekvens/strøm	100 V AC til 240 V AC/50 Hz eller 60 Hz \pm 3 Hz/1,5 A (typisk)
Tilført strøm	<ul style="list-style-type: none">▪ 120 V: 30 A (maks.) ved 0°C (koldstart)▪ 240 V: 60 A (maks.) ved 0°C (koldstart)
Strømforbrug	<ul style="list-style-type: none">▪ 0,2 W (slukket tilstand)¹▪ 0,3 W (standbytilstand)¹▪ 20,4 W (tændt tilstand)¹▪ 72 W (maks.)²▪ 17,18 W (Pon)³▪ 55,52 kWh (TEC)³

*Understøtter ikke HDMI 2.0 valgfri specifikation, inklusiv Consumer Electronics Control (CEC), HDMI Ethernet Channel (HEC), Audio Return Channel (ARC), standard for 3D-format og -opløsninger, og standard for 4K digital biografopløsning.

¹ Som defineret i EU 2019/2021 og EU 2019/2013.

² Indstillet til maks. lysstyrke og kontrast med maks. strømbelastning i alle USB-porte.

³ Pon: Strømforbrug i tændt tilstand, målt med reference til Energy Star-testmetoden.

TEC: Strømforbrug i alt i kWh, målt med reference til Energy Star-testmetoden.

Dette dokument er kun informativt og indeholder oplysninger fra et laboratorium. Dit produkt vil muligvis fungere anderledes, afhængigt af software, komponenter og eksterne enheder, du bestilte. Vi påtager os ingen forpligtelse til at opdatere disse oplysninger.

Dvs. at kunden ikke bør bruge disse oplysninger til at tage beslutninger om elektrisk tolerance og andet. Der gives ingen garanti, udtrykkeligt eller underforstået, hvad angår nøjagtigheden eller fuldstændigheden.

Fysiske karakteristika

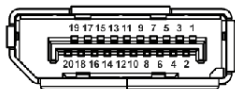
Model	AW2521HFA/AW2521HFLA
Type signalkabel	<ul style="list-style-type: none"> ▪ Digital: HDMI, 19 ben ▪ Digital: DisplayPort, 20 ben ▪ Universal Serial Bus: USB, 9 ben
<p>BEMÆRK: Dell skærme er designet til at fungere optimalt med videokablerne, der sendes med din skærm. Da Dell ikke har nogen kontrol over de forskellige kabelleverandører, der findes på markedet, såvel som typen af materiale, stik og proces, der bruges til at fremstille disse kabler, kan Dell ikke garantere ydeevnen for video i kabler, der ikke sendes med din Dell skærm.</p>	
Dimensioner (med stander)	
Højde (forlænget)	526,08 mm (20,71")
Højde (komprimeret)	421,21 mm (16,58")
Bredde	556,29 mm (21,90")
Dybde	251,92 mm (9,92")
Dimensioner (uden stander)	
Højde	328,24 mm (12,92")
Bredde	556,29 mm (21,90")
Dybde	72,95 mm (2,87")
Standerens mål	
Højde (forlænget)	436,80 mm (17,20")
Højde (komprimeret)	421,21 mm (16,58")
Bredde	465,30 mm (18,32")
Dybde	251,92 mm (9,92")
Vægt	
Vægt inklusiv emballage	11,72 kg (25,84 pund)
Vægt med stander og kabler	7,46 kg (16,45 pund)
Vægt uden stander (til vægmontering eller VESA-montering - ingen kabler)	4,15 kg (9,15 pund)
Standers vægt	3,21 kg (7,08 pund)
Højglans for forkanten	17 ± 3 (kun frontramme)

Miljømæssige karakteristika

Model	AW2521HFA/AW2521HFLA
Overensstemmelse med standarder	
Arsenik-frit glas og kviksølv-frit, gælder kun panel	
Temperatur	
I brug	0°C til 40°C (32°F til 104°F)
Slukket	<ul style="list-style-type: none">▪ Opbevaring: -20°C til 60°C (-4°F til 140°F)▪ Forsendelse: -20°C til 60°C (-4°F til 140°F)
Fugtighed	
I brug	10% til 80% (ikke-kondenserende)
Slukket	<ul style="list-style-type: none">▪ Opbevaring: 5% til 90% (ikke-kondenserende)▪ Forsendelse: 5% til 90% (ikke-kondenserende)
Højde over havet	
I brug	5000 m (16404 fod) (maks.)
Slukket	12192 m (40000 fod) (maks.)
Varmespredning	<ul style="list-style-type: none">▪ 245,66 BTU/time (maks.)▪ 81,89 BTU/time (typisk)

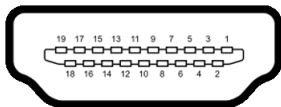
Tildeling af ben

DisplayPort-stik



Ben-nummer	20-bens side af det tilsluttede signalkable
1	ML3 (n)
2	GND
3	ML3 (p)
4	ML2 (n)
5	GND
6	ML2 (p)
7	ML1 (n)
8	GND
9	ML1 (p)
10	ML0 (n)
11	GND
12	ML0 (p)
13	GND
14	GND
15	AUX (p)
16	GND
17	AUX (n)
18	HPD (Hot-Plug-Detect)
19	Re-PWR
20	+3,3 V DP_PWR

HDMI-stik



Ben-nummer	19-bens side af det tilsluttede signalkable
1	T.M.D.S. DATA 2+
2	T.M.D.S. DATA 2- AFSKÆRMNING
3	T.M.D.S. DATA 2-
4	T.M.D.S. DATA 1+
5	T.M.D.S. DATA 1- AFSKÆRMNING
6	T.M.D.S. DATA 1-
7	T.M.D.S. DATA 0+
8	T.M.D.S. DATA 0- AFSKÆRMNING
9	T.M.D.S. DATA 0-
10	T.M.D.S. UR+
11	T.M.D.S. UR-AFSKÆRMNING
12	T.M.D.S. UR-
13	CEC
14	Reserveret (Normalt lukket på enhed)
15	DDC UR (SCL)
16	DDC DATA (SDA)
17	DDC/CEC jord
18	+5 V STRØM
19	HPD (HOT-PLUG-DETECT)

Plug and play-funktion


Du kan tilslutte skærmen til alle Plug and Play-kompatible systemer. Skærmen sender automatiske Extended Display Identification Data (EDID) via Display Data Channel (DDC)-protokoller til systemet, så systemet kan konfigurere sig selv og optimere skærmens indstillinger. De fleste installationer af skærmen er automatiske. Du kan dog vælge forskellige indstillinger, hvis du ønsker det. Se [Sådan bruges skærmen](#) for yderligere oplysninger om ændring af skærmens indstillinger.

Universal Serial Bus (USB)-interface

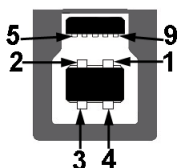
Dette afsnit indeholder oplysninger om de USB-porte, der findes på skærmen.

 **BEMÆRK: Denne skærm er kompatibel med Super-Speed USB 3.0.**

Overførselshastighed	Datahastighed	Strømforbrug*
Superhastighed	5 Gbps	4,5 W (maks., hver port)
Høj hastighed	480 Mbps	4,5 W (maks., hver port)
Fuld hastighed	12 Mbps	4,5 W (maks., hver port)

*Op til 2 A i USB-downstreamport (med batteriikonet ) på enheder, der er både versions- og opladningskompatible, og normale USB-enheder.

USB upstreamstik



Ben-nummer	9-bens side af stik
1	VCC
2	D-
3	D+
4	GND
5	SSTX-

6	SSTX+
7	GND
8	SSRX-
9	SSRX+


USB downstreamstik




Ben-nummer	9-bens side af stik
1	VCC
2	D-
3	D+
4	GND
5	SSRX-
6	SSRX+
7	GND
8	SSTX-
9	SSTX+

USB-porte

- 1 x upstream - bagsiden
- 2 x downstream - bagsiden
- 2 x downstream - bund

Strømoopladningsport - porten med ikonet , understøtter en hurtig opladningskapacitet på op til 2 A hvis enheden er BC1.2-kompatibel.

 **BEMÆRK: USB 3.0-funktion kræver en computer med USB 3.0-kapacitet.**

 **BEMÆRK: USB-portene på skærmen fungerer kun når skærmen er tændt eller i standbytilstand. Hvis du slukker for skærmen og derefter tænder den igen, kan det tage et par sekunder, før de eksterne enheder genoptager den normale funktion.**

Politik om LCD-skærnkvalitet og pixler

Under fremstilling af en LCD-skærm er det ikke ualmindeligt, at en eller flere pixels bliver faste, dvs. at de ikke kan ændres. Det er vanskeligt at se og påvirker ikke skærmens kvalitet eller anvendelsesmuligheder. Se www.dell.com/pixelguidelines for yderligere oplysninger om Dells Politik om skærnkvalitet og pixler.

Retningslinjer for vedligeholdelse

Rengøring af din skærm

△ FORSIGTIG: Læs og følg Sikkerhedsinstruktioner inden rengøring af skærmen.

△ ADVARSEL: Frakobl skærmens elledning fra stikkontakten inden rengøring af skærmen.

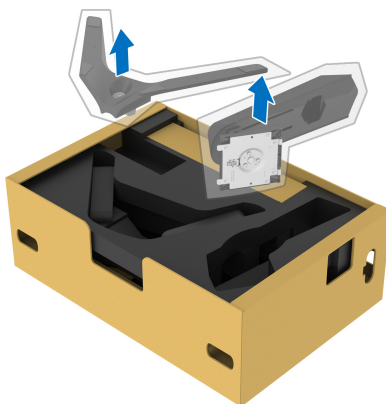
Det er bedst at følge instruktionerne i listen nedenfor hvad angår udpakning, rengøring og håndtering af skærmen:

- Din antistatiske skærm rengøres med en blød, ren klud, der er let fugtet med vand. Det er også muligt at bruge en serviet til rengøring af skærm eller en specialopløsning, der er egnet til antistatiske skærme. Brug ikke benzen, fortyndingsmiddel, ammoniak, skurende rengøringsmidler eller trykluft.
- Brug en let fugtet, varm klud til at rengøre skærnkabinettet. Undgå at bruge rengøringsmidler af alle slags, da visse rengøringsmidler efterlader en mælkeagtig film på skærmen.
- Hvis du bemærker hvidt pulver på skærmen når du udpakker den, skal du tørre det af med en klud.
- Håndter din skærm med varsomhed, da en mørkfarvet skærm kan blive ridset og derefter have hvide ridsemærker. Det gælder mindre for en lysere farvet skærm.
- Du bør bruge en dynamisk pauseskærm for at bevare den bedste billedkvalitet for skærmen på lang sigt. Sluk også for skærmen når den ikke er i brug.

Opsætning af skærmen

Montering af standeren

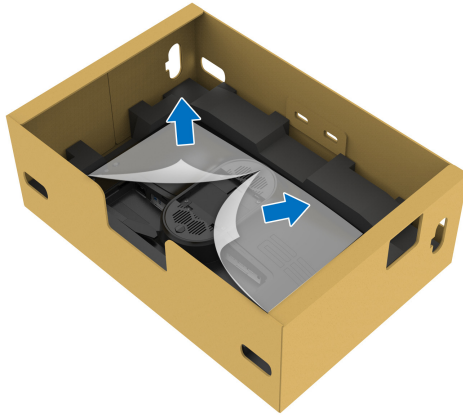
- ✎ **BEMÆRK:** Standeren er ikke installeret på fabrikken.
- ✎ **BEMÆRK:** De følgende instruktioner gælder kun for standen, der blev sendt sammen med din skærm. Hvis du monterer en stander, du købte fra en anden kilde, skal du følge opsætningsinstruktionerne, der fulgte med den stander.
- ⚠ **FORSIGTIG:** De følgende trin er vigtige, da de beskytter din buede skærm. Følg instruktionerne nedenfor for at fuldføre installationen.
 1. Fjern standerens holder og fod fra emballagens puder.



2. Ret standen ind med foden og sæt den i foden.
3. Åbn skruehåndtaget i bunden af foden, og drej det med uret for at fastgøre foden til standen.
4. Luk skruehåndtaget.

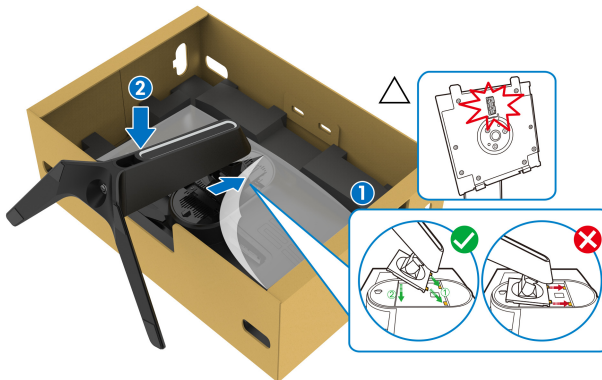


5. Åbn den beskyttende film til skærmen, så du har adgang til VESA-åbningen på skærmen.

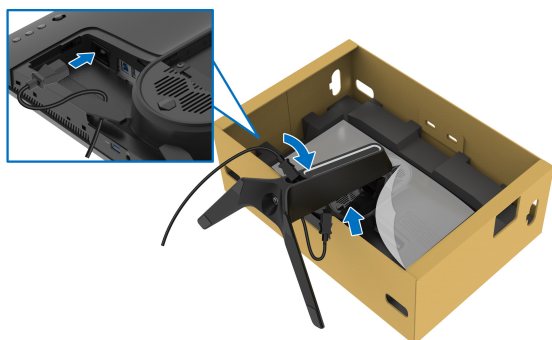


△ **FORSIGTIG:** Når du monterer standen på skærmen, må du ikke placere standen direkte på displayets bagpanel. Det kan beskadige pogo-benene på standen pga. forkert tilretning.

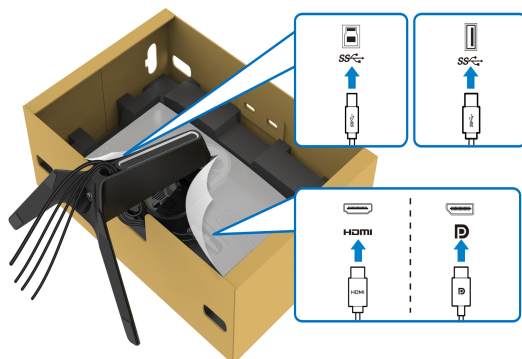
6. Indsæt forsigtigt tapperne på standen i hullerne på bagsiden af displaydækslet og sænk standen ned, så den 'klikker' på plads.



7. Før elledningen gennem hullet til kabelføring i standeren og derefter gennem kabelstyringsklemmen på displayets bagside.
8. Tilslut elledningen til skærmen.



9. Før de nødvendige kabler, som f.eks. USB upstreamkabel, USB downstreamkabler (ekstraudstyr, kabler medfølger ikke), HDMI-kabel og DisplayPort-kabel gennem hullet til styring af kabelføring på standeren.
10. Tilslut de påkrævede kabler til skærmen.

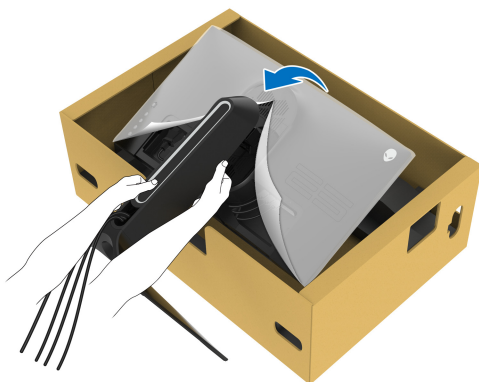


BEMÆRK: Dell skærme er designet til at fungere optimalt med kablerne i pakken fra Dell. Dell garanterer ikke videokvaliteten og ydeevnen når du bruger kabler, der ikke er fra Dell.

BEMÆRK: Før hvert kabel således, at kablerne er organiseret inden I/O-dækslet monteres.

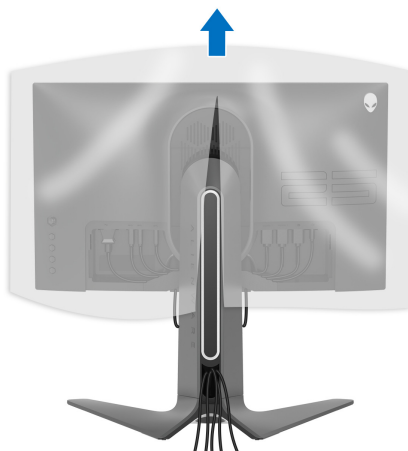
FORSIGTIG: Tilslut ikke elledningen til stikkontakten og tænd ikke for skærmen, før du bliver bedt om det.

11. Hold i standeren og løft skærmen forsigtigt, og anbring den på en flad overflade.

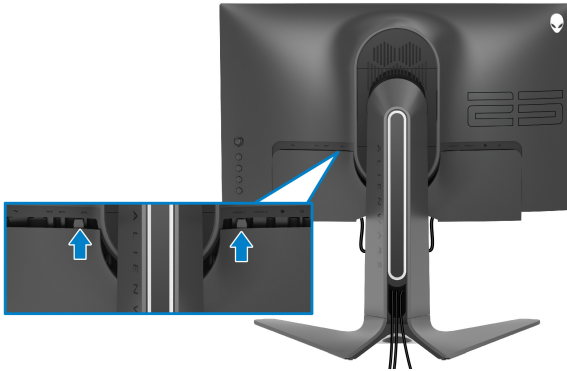


△ **FORSIGTIG: Hold standeren med en fast hånd når du løfter skærmen, så du undgår beskadigelse.**

12. Fjern beskyttelsesfilmen fra skærmen.



13. Skub tapperne på I/O-dækslet ind i hullerne på bagsiden af display-dækslet, indtil de 'klikker' på plads.



BEMÆRK: Kontroller, at alle kabler er ført gennem I/O-dækslet og hullet til kabelstyring i standen.

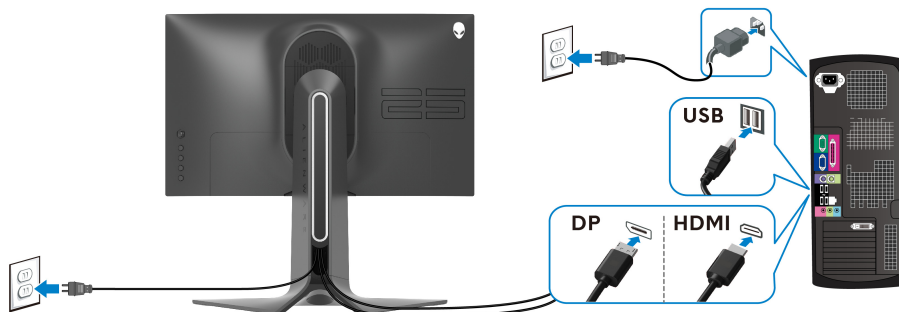
Tilslutning af computeren

⚠ ADVARSEL: Inden du starter procedurerne i dette afsnit, skal du følge [Sikkerhedsinstruktioner](#).

✍ BEMÆRK: Tilslut ikke alle kablerne til computeren samtidigt.

✍ BEMÆRK: Illustrationerne er kun ment som en vejledning. Udseendet af computeren kan være forskelligt.

Sådan tilslutter du skærmen til computeren:



1. Tilslut den anden ende af DisplayPort-kablet eller HDMI-kablet til din computer.
2. Tilslut den anden ende af USB 3.0-upstreamkablet til en USB 3.0-port på din computer.
3. Tilslut USB 3.0-kompatible eksterne enheder til USB 3.0-downstreamportene på skærmen.
4. Tilslut elledningerne for computeren og skærmen til en stikkontakt.
5. Tænd for skærmen og computeren.

Hvis skærmen viser et billede, er installationen fuldført. Hvis den ikke viser et billede, skal du se [Almindelige problemer](#).

Sådan afmonteres skærmens stander

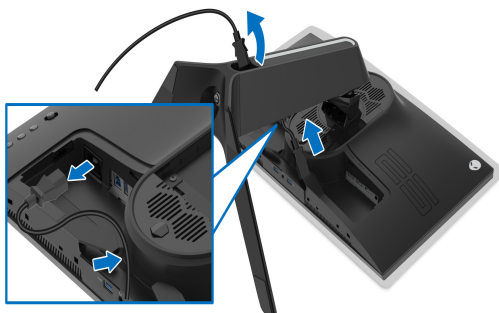
- BEMÆRK:** For at undgå, at displayet ridses når du afmonterer standeren, skal du sørge for, at skærmen er placeret på en blød, ren flade.
- BEMÆRK:** De følgende instruktioner gælder kun for montering af standeren, der blev sendt sammen med din skærm. Hvis du monterer en stander, du købte fra en anden kilde, skal du følge opsætningsinstruktionerne, der fulgte med den stander.

Sådan afmonteres standeren:

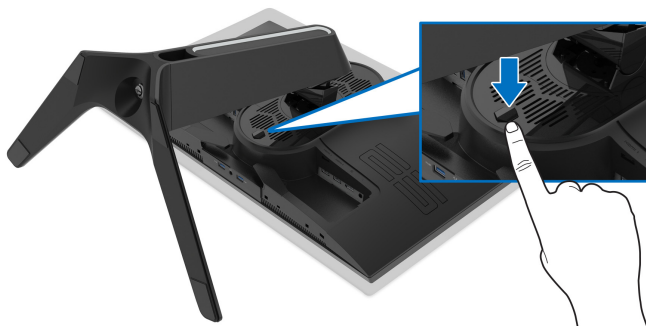
1. Sluk for skærmen.
2. Frakobl alle kabler fra computer.
3. Anbring skærmen på en blød klud eller en pude.
4. Skub forsigtigt I/O-dækslet af skærmen og fjern det.



5. Frakobl kablerne fra skærmen og træk dem ud gennem hullet til kablestyring i standeren.



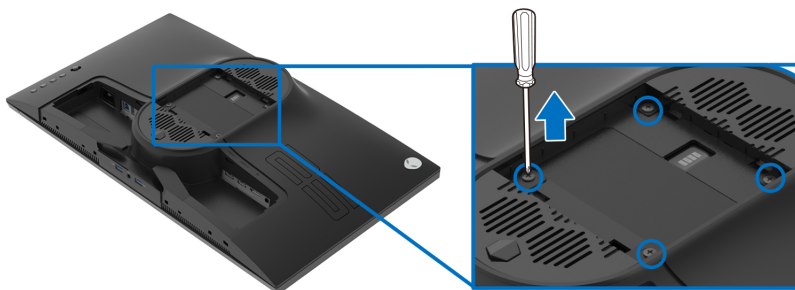
6. Tryk og hold ned på standerens udløsningsknop.



7. Løft standeren op og væk fra skærmen.



VESA-vægmontering (ekstraudstyr)



(Dimension af skrue: M4 x 10 mm)

Se instruktionerne, der fulgte med det VESA-kompatible vægmonterings sæt.

1. Anbring skærmpanelet på en blød klud eller en pude på en stabil, flade.
2. Afmonter skærmens stander. (se [Sådan afmonteres skærmens stander.](#))
3. Brug en Phillips skruetrækker til at fjerne de fire skrue, der holder plastikdækslet.
4. Fastgør monteringsbeslaget fra vægmonterings sættet til skærmen.
5. Monter skærmen på væggen. For yderligere oplysninger henvises til dokumentationen, der fulgte med vægmonterings sættet.

✎ BEMÆRK: Kun til brug med et vægmonteringsbeslag, angivet som UL, med en minimums eller belastningskapacitet på 16,60 kg.

Sådan bruges skærmen

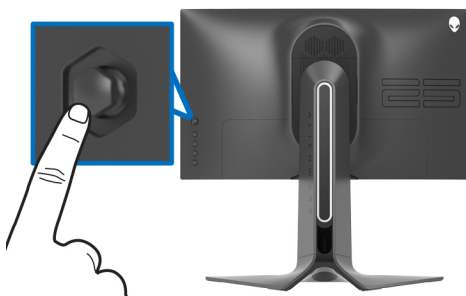
Sådan tændes skærmen

Tryk på tænd/sluk-knappen for at tænde for skærmen.



Sådan bruges joysticken

Brug joysticken bag på skærmen til at udføre justeringer til OSD-menuen.



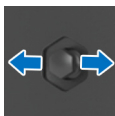
1. Tryk på joystickknappen for at åbne OSD-hovedmenuen.
2. Flyt joysticken op/ned/venstre/højre for at skifte mellem de forskellige valgmuligheder.
3. Tryk på joystickknappen igen for at bekræfte indstillingerne og afslutte.

Joystick

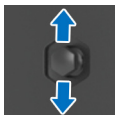
Beskrivelse



- Tryk, mens OSD-menuen er åben, på knappen for at bekræfte valget eller gemme indstillingerne.
 - Tryk, hvis OSD-menuen er lukket, på knappen for at åbne OSD-hovedmenuen. Se [Sådan tager du adgang til menu systemet](#).
-



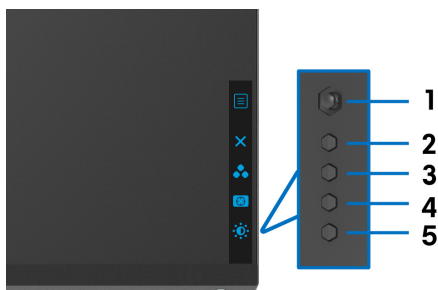
- For 2-vejs (højre og venstre) retningsmæssig navigation.
- Gå til højre for at åbne undermenuen.
- Gå til venstre for at afslutte undermenuen.
- Hæver (højre) eller sænker (venstre) parametrene for det valgte menuemne.






- For 2-vejs (op og ned) retningsmæssig navigation.
- Skifter mellem menuemnerne.
- Hæver (op) eller sænker (ned) parametrene for det valgte menuemne.

Sådan bruges knapperne på panelet på bagsiden

Brug knapperne på bagsiden til at få adgang til OSD-menuen og genvejstaster.



Følgende tabel beskriver knapperne på panelet på bagsiden:

Knap på panelet på bagsiden	Beskrivelse
1  Menu	Sådan startes OSD-hovedmenuen. Se Sådan tager du adgang til menuet .
2  Afslut	Sådan afsluttes OSD-hovedmenuen.
3  Genvejstast/Preset Modes (Forudindstillede tilstande)	Du kan specificere en ønsket farvetilstand i listen med forudindstillede tilstande.

4



Genvejstast/Dark Stabilizer (Mørkestabilisator)

Giver direkte adgang til justeringsklyderne for **Dark Stabilizer (Mørkestabilisator)**.

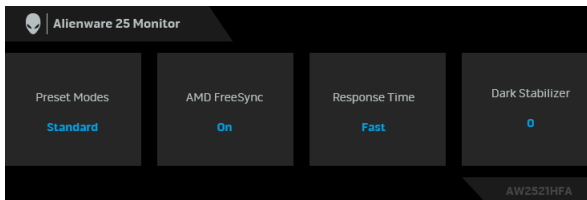
5



Genvejstast/Brightness/Contrast (Lysstyrke/Kontrast)

Giver direkte adgang til justeringsklyderne for **Brightness/Contrast (Lysstyrke/Kontrast)**.

Når du trykker på en af disse knapper (undtagen joysticken), vises OSD-statuslinjen, hvor du kan se de aktuelle indstillinger for visse OSD-funktioner.



Sådan bruges OSD (skærm)-menuen

Sådan tager du adgang til menuet

Ikon

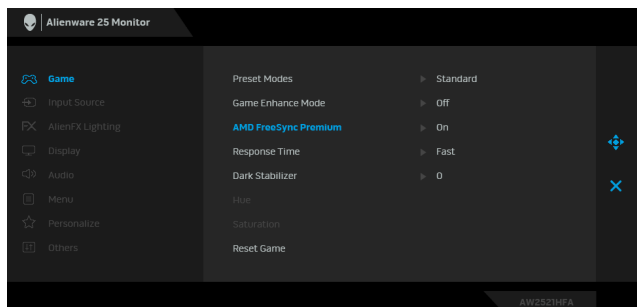
Menu og undermenuer

Beskrivelse



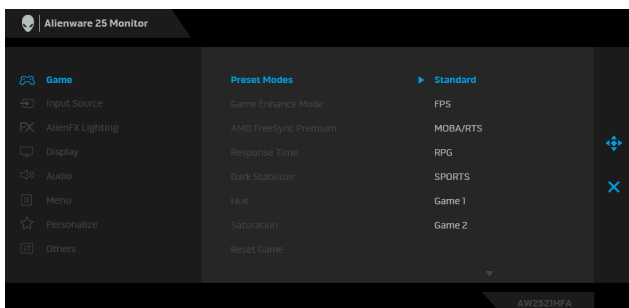
Game (Spil)

Brug denne menu til at personliggøre din visuelle spiloplevelse.



Preset Modes (Forudindstillede tilstande)

Giver dig mulighed for at vælge i listen over forudindstillede farvetilstande.



- **Standard:** Indlæser skærmens standard farveindstillinger. Dette er standard forudindstillet tilstand.
- **FPS:** Indlæser farveindstillinger, der er ideelle for Første-personers synsvinkel (FPS).
- **MOBA/RTS:** Indlæser farveindstillinger, der er ideelle for Multiplayer Online Battle Arena (MOBA)- og Realtidstrategi (RTS)-spil.
- **RPG:** Indlæser farveindstillinger, der er ideelle for Rollespil (RPG).
- **SPORTS (SPORT):** Indlæser farveindstillinger, der er ideelle for sportsspil.
- **Game 1 (Spil 1)/Game 2 (Spil 2)/Game 3 (Spil 3):** Giver dig mulighed for at brugerdefinere farveindstillingerne for dine spillebehov.
- **ComfortView:** Reducerer niveauet af blå lys, der udsendes fra skærmen, så skærmen er mere komfortabel for dine øjne.

ADVARSEL: Mulige langtidseffekter fra udstråling af blå lys kan medføre personskader som f.eks. digital overanstrengelse af øjnene, trætte øjne og øjenskade. Brug af en skærm i længere perioder kan også medføre smerter i dele af kroppen som f.eks. nakke, arme, ryg og skuldre.

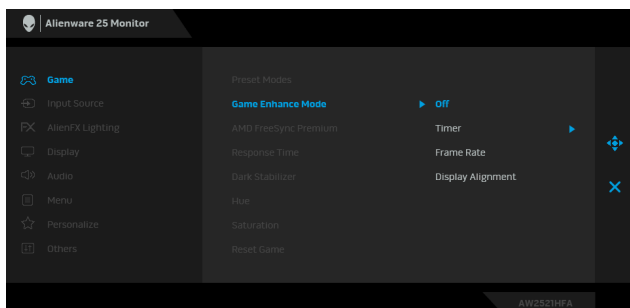
**Preset Modes
(Forudindstillede tilstande)**

For at reducere risikoen for overanstrengelse af øjnene såvel som smerte i nakke/arme/ryg/skuldre når du bruger skærmen i længere perioder, anbefaler vi at du:

1. Indstiller afstanden til skærmen til mellem 50-70 cm (20-28 tommer) fra dine øjne.
 2. Blinker ofte for at fugte øjnene eller fugter dem med vand efter forlænget brug af skærmen.
 3. Tager regelmæssige og hyppige pauser på 20 minutter for hver 2 timers arbejde.
 4. Ser væk fra skærmen og ser på en genstand mindst 6 meter (20 fod) væk i mindst 20 sekunder i pauserne.
 5. Udfører strækøvelser for at udløse spændinger i nakke, arme, ryg og skuldre i pauserne.
- **Warm (Varm):** Præsenterer farver i de varmere farvetemperaturer. Skærmen ser varmere ud med en rød/gul tone.
 - **Cool (Kølig):** Præsenterer farver i de højere farvetemperaturer. Skærmen ser køligere ud med en blå tone.
 - **Custom Color (Brugerdefineret farve):** Giver dig mulighed for at justere farveindstillingerne manuelt. Bevæg joysticken for at justere værdierne for **Gain (Stigning)**, **Offset (Forskydning)**, **Hue (Nuance)** og **Saturation (Mætning)** og opret din egen forudindstillede farvetilstand.
-

Game Enhance Mode (Forbedret tilstand for spil)

Denne funktion har tre tilgængelige funktioner til forbedring af din spilleoplevelse.



- **Off (Fra)**

Vælg for at deaktivere funktionerne under **Game Enhance Mode (Forbedret tilstand for spil)**.

- **Timer**

Giver dig mulighed for at aktivere eller deaktivere timeren i øverste, venstre hjørne af displayet. Timeren viser, hvor lang tid der er gået siden spillet startede. Vælg en mulighed i listen over tidsintervaller for at holde øje med den resterende tid.

- **Frame Rate (Billedhastighed)**

Vælg **On (Til)** giver dig mulighed for at vise den aktuelle hastighed for billeder pr. sekund når du spiller spil. Des højere hastigheden er, des jævner er bevægelser.

- **Display Alignment (Tilpasning af display)**

Aktiver denne funktion for at hjælpe med at sikre, at videoindholdet på flere skærme er perfekt rettet ind mod hinanden.

AMD FreeSync Premium

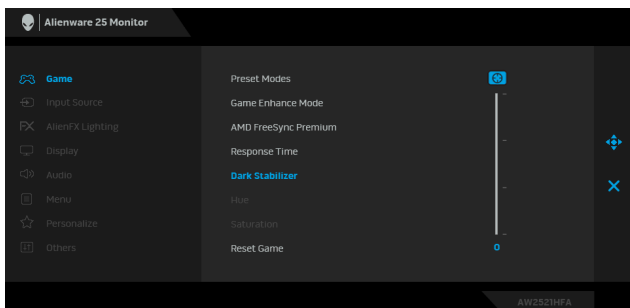
Når du vælger **On (Til)** vil skærmen køre med den højst mulige billedhastighed for at fjerne både inputforsinkelse og skærmrivning, så du har en jævnere spilleoplevelse.

Response Time (Responstid)

Giver dig mulighed for at indstille **Response Time (Responstid)** til **Fast (Hurtig)**, **Super Fast (Superhurtig)** eller **Extreme (Ekstrem)**.

Dark Stabilizer (Mørkestabilisator)

Denne funktion forbedrer synligheden i spil med mørke situationer. Jo højere værdien er (0 til 3), des mere synlige er de mørke områder af det viste billede.



Hue (Nuance)

Denne funktion kan skifte farven i videobilledet til mere grønt eller violet. Funktionen bruges til at justere til den ønskede farvetone for hud.

Brug joysticken for at justere nuanceniveauet fra 0 til 100.

Bevæg joysticken op for at øge den grønne tone i videobilledet.

Bevæg joysticken ned for at øge den violette tone i videobilledet.

BEMÆRK: Justering af **Hue (Nuance)** er kun tilgængelig når du vælger forudindstillet tilstand **FPS**, **MOBA/RTS**, **SPORTS (SPORT)**, eller **RPG**.

Saturation (Mætning)

Denne funktion kan justere farvemætningen for videobilledet.

Brug joysticken for at justere mætningsniveauet fra 0 til 100.

Bevæg joysticken op for at øge farvernes forekomst i videobilledet.

Bevæg joysticken ned for at øge forekomsten af sort/hvid i videobilledet.

BEMÆRK: Justering af **Saturation (Mætning)** er kun tilgængelig når du vælgerforudindstillet tilstand **FPS**, **MOBA/RTS**, **SPORTS (SPORT)**, eller **RPG**.

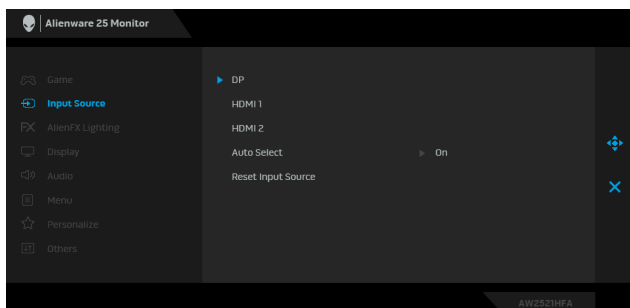
Reset Game (Nulstil spil)

Nulstiller alle indstillinger i menuen **Game (Spil)** til fabriksindstillingerne.



Input Source (Inputkilde)

Brug **Input Source (Inputkilde)** til at vælge mellem forskellige videosignaler, der måtte være tilsluttet til skærmen.



DP Vælg inputtet **DP** når du bruger DisplayPort (DP)-stikket. Tryk på joystickknappen for at bekræfte valget.

HDMI 1
HDMI 2 Vælg inputtet **HDMI 1** eller **HDMI 2** når du bruger HDMI-stik. Tryk på joystickknappen for at bekræfte valget.

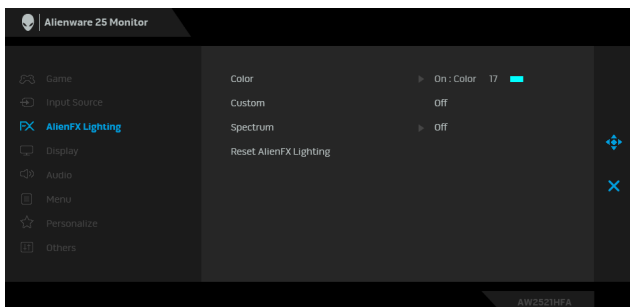
**Auto Select
(Automatisk
valg)** Aktiver funktionen for at give skærmen mulighed for automatisk at scanne for tilgængelige inputkilder. Tryk på joystickknappen for at bekræfte valget.

**Reset Input
Source (Nulstil
inputkilde)** Nulstiller alle indstillinger i menuen **Input Source (Inputkilde)** til fabriksindstillingerne.

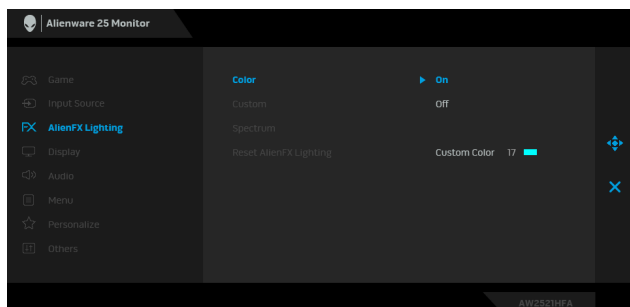


AlienFX Lighting (AlienFX-belysning)

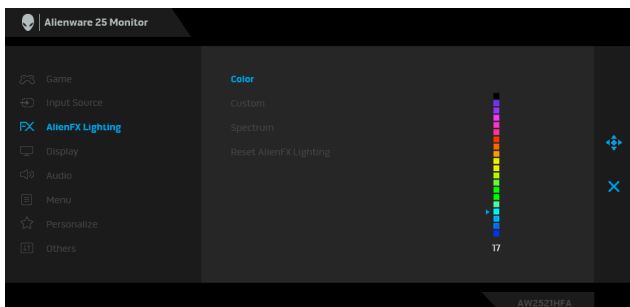
Brug denne menu til at justere indstillinger for LED-lyset for tænd/sluk-knappen, Alienware-logoet og lysriben på standen.



Color (Farve) Du kan specificere en farve for LED-belysningen ved at vælge **On (Til)** og flytte joysticken for at fremhæve valgmuligheden **Custom Color (Brugerdefineret farve)**.



Derefter kan du udføre valg fra listen over 20 tilgængelige farver ved at flytte joysticken op eller ned.



Color (Farve) Følgende tabel angiver farvenummer og RGB-koder for de 20 LED-farver.

Nr.	R	G	B
1	0	0	0
2	63	0	255
3	100	0	240
4	255	0	255
5	239	12	175
6	255	0	89
7	255	0	0
8	255	45	0
9	255	75	0
10	255	120	0
11	204	255	0
12	127	255	0
13	76	255	0
14	0	255	0
15	0	255	25
16	0	255	63
17	0	240	240
18	0	63	255
19	0	25	255
20	0	0	255

Hvis du vil deaktivere AlienFX-belysningen, skal du vælge **Off (Fra)**.

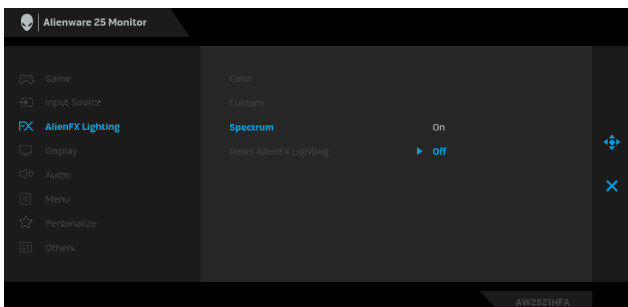
BEMÆRK: Disse funktioner er kun tilgængelige når **Spectrum (Spektrum)** er deaktiveret.

**Custom
(Brugerdefi-
neret)**

Dette er en skrivebeskyttet menu. Når du bruger **Color (Farve)** eller/og **Spectrum (Spektrum)** til at udføre justeringer til LED-belysningern, viser denne menu status som **Off (Fra)**; Når du udfører justeringer til LED-lyset via AlienFX-programmet ændres status til **On (Til)**.

Spectrum (Spektrum)

Når du vælger **On (Til)**, gløder LED-belysningen og ændrer farve i sekvensen af farvespektret: Rød, orange, gul, grøn, blå, indigo og violet.



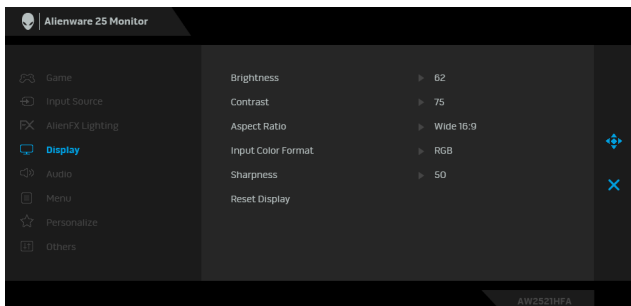
Reset AlienFX Lighting (Nulstil AlienFX- belysning)

Nulstiller alle indstillinger i menuen **AlienFX Lighting (AlienFX-belysning)** til fabriksindstillingerne.



Display

Brug **Display** at justere billedet.



Brightness (Lysstyrke)

Brightness (Lysstyrke) justerer lysstyrken for baggrundslýset. Flyt joysticken op for at hæve lysstyrkeniveauet, eller flyt joysticken ned for at sænke lysstyrkeniveauet (min. 0/maks. 100).

Contrast (Kontrast)

Juster først **Brightness (Lysstyrke)** og juster derefter kun **Contrast (Kontrast)**, hvis det er nødvendigt.

Flyt joysticken op for at hæve kontrastniveauet, eller flyt joysticken ned for at sænke kontrastniveauet (min. 0/maks. 100).

Funktionen **Contrast (Kontrast)** justerer graden af forskellen mellem mørke og lys på skærbilledet.

Aspect Ratio (Aspektforhold) Justerer billedforholdet til **Wide 16:9 (Bred 16:9)**, **Auto Resize (Automatisk tilpasning)**, **4:3** eller **1:1**.

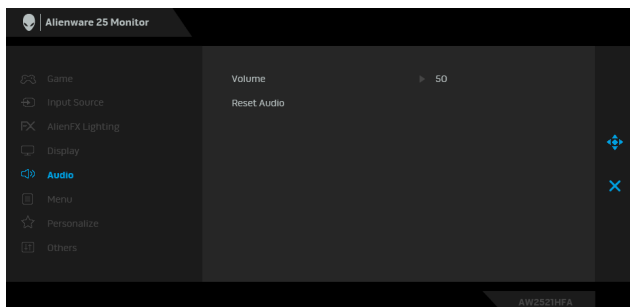
Input Color Format (Farveformat for input) Giver dig mulighed for at indstille videoens inputtilstand til: **RGB**: Vælg denne valgmulighed hvis din skærm er tilsluttet til en computer (eller en medieafspiller) via et DP- eller HDMI-kabel.
YPbPr: Vælg denne valgmulighed hvis din medieafspiller kun understøtter YPbPr-output.

Sharpness (Skarphed) Denne funktion kan gøre billedet skarpere eller blødere. Bevæg joysticken for at justere skarphedsniveauet fra 0 til 100.

Reset Display (Nulstil display) Nulstiller alle indstillinger i menuen **Display** til fabriksindstillingerne.



Audio (Lyd)



Volume (Lydstyrke) Giver dig mulighed for at indstille lydstyrkeniveauet for hovedtelefonens output.

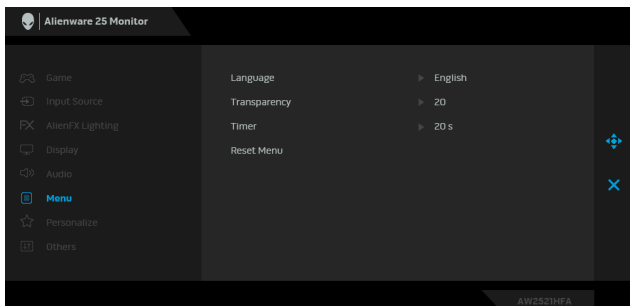
Brug joysticken for at justere lydstyrkeniveauet fra 0 til 100.

Reset Audio (Nulstil lyd) Nulstiller alle indstillinger i menuen **Audio (Lyd)** til fabriksindstillingerne.



Menu

Vælg denne valgmulighed hvis du vil justere indstillingerne i OSD'en, som f.eks. OSD'ens sprog, hvor lang tid menuen er synlig på skærmen osv.



Language (Sprog)

Indstiller OSD'en til et af de otte sprog: engelsk, spansk, fransk, tysk, brasiliansk portugisisk, russisk, forenklet kinesisk eller japansk.

Transparency (Gennemsigtighed)

Indstil denne valgmulighed for at ændre menuens gennemsigtighed ved at bevæge joysticken op eller ned (min. 0/maks. 100).

Timer

Indstiller, hvor lang tid OSD-menuen forbliver aktiv efter den sidste gang du bevægede joysticken eller trykkede på en knap.

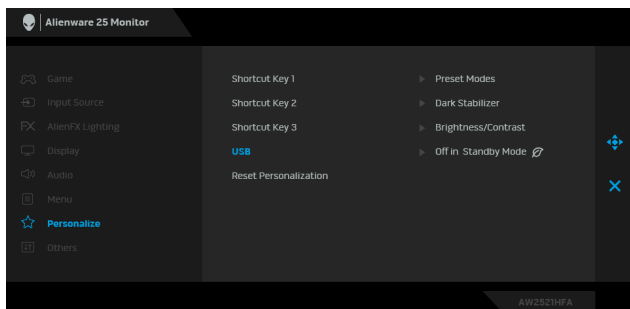
Flyt joysticken for at justere skyderen i trin på 1 sekund, fra 5 til 60 sekunder.

Reset Menu (Nulstillings-menu)

Nulstiller alle indstillinger i menuen **Menu** til fabriksindstillingerne.



Personalize (Personliggør)



Shortcut Key 1 (Genvejstast 1) Giver dig mulighed for at vælge en funktion i **Preset Modes (Forudindstillede tilstande)**, **Game Enhance Mode (Forbedret tilstand for spil)**, **AMD FreeSync Premium**, **Dark Stabilizer (Mørkestabilisator)**, **Brightness/Contrast (Lysstyrke/Kontrast)**, **Input Source (Inputkilde)**, **Aspect Ratio (Aspektforhold)** eller **Volume (Lydstyrke)** og indstille den til en genvejstast.

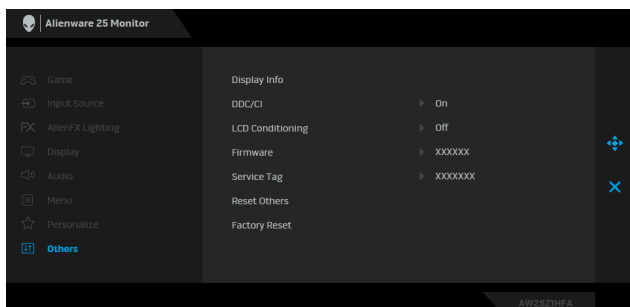
USB Giver dig mulighed for at aktivere eller deaktivere USB-funktionen når skærmen er i standbytilstand.

BEMÆRK: USB TIL/FRA i standbytilstand er kun tilgængelig når USB-upstreamkablet er frakoblet. Denne valgmulighed vil være gråtonet når USB-upstreamkablet er tilsluttet.

Reset Personalization (Nulstil personliggørelse) Nulstiller alle indstillinger i menuen **Personalize (Personliggør)** til fabriksindstillingerne.



Others (Andre)



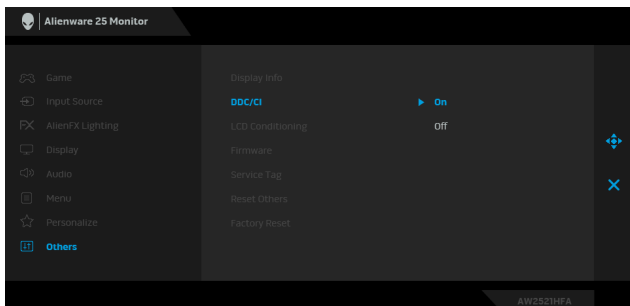
Display Info (Oplysninger om display) Viser skærmens aktuelle indstillinger.

DDC/CI

DDC/CI (Display Data Channel/Command Interface) giver din skærm mulighed for at justere parametre (lysstyrke, farvebalance osv.) via softwaren på din computer.

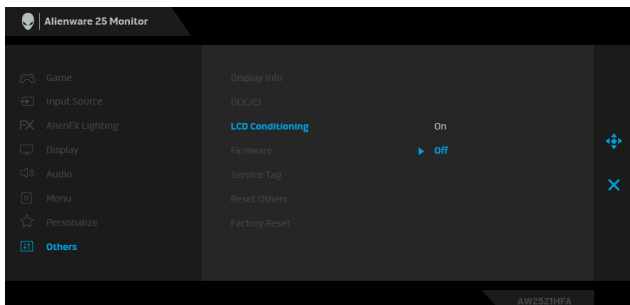
Du kan deaktivere denne funktion ved at vælge **Off (Fra)**.

Aktiver denne funktion for at få den bedste brugeroplevelse af skærmen ved optimal ydeevne.



LCD Conditioning (LCD-tilretning)

Hjælper med at reducere mindre tilfælde af billedindbrænding. Afhængigt af graden af billedindbrænding, kan det tage et stykke tid at køre programmet. Du kan aktivere denne funktion ved at vælge **On (Til)**.



Firmware

Viser versionen af skærmens firmware.

Service Tag

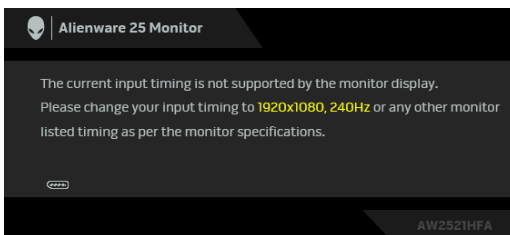
Viser skærmens service tag. Du skal bruge dit service tag når du ringer for support, tjekker din garantistatus og opdaterer drivere på Dells websted osv.

Reset Others (Nulstil andre) Nulstiller alle indstillinger i menuen **Others (Andre)** til fabriksindstillingerne.

Factory Reset (Nulstilling til fabriksindstillinger) Nulstiller alle OSD-indstillinger til deres fabriksindstillinger.

OSD-advarselsmeddelelse

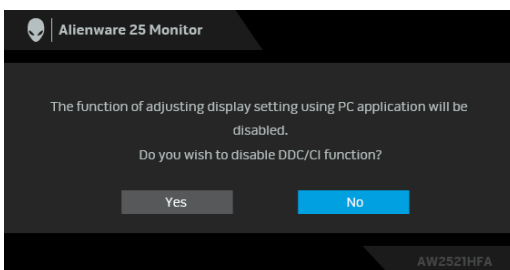
Hvis skærmen ikke understøtter en bestemt opløsningstilstand, vises følgende meddelelse:



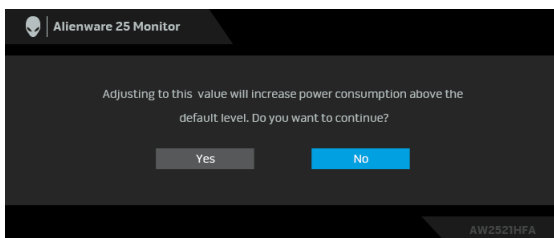
BEMÆRK: Meddelelsen kan være en smule anderledes, afhængigt af det tilsluttede inputsignal.

Det betyder, at skærmen ikke kan synkronisere med signalet, den modtager fra computeren. Se [Skærmens specifikationer](#) for horisontale og vertikale frekvensområder, der kan håndteres af skærmen. Anbefalet tilstand er 1920 x 1080.

Den følgende meddelelse vises inden **DDC/CI**-funktionen deaktiveres:

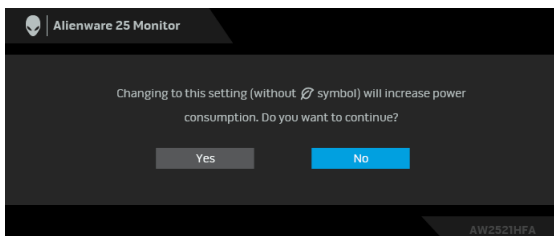


Når du ændrer niveauet for **Brightness (Lysstyrke)** den første gang, vises følgende meddelelse:



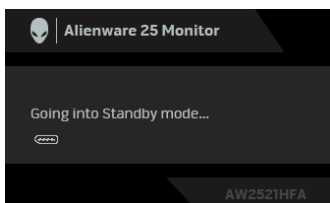
BEMÆRK: Hvis du vælger Yes (Ja), vises meddelelsen ikke næste gang du ændrer indstillingen **Brightness (Lysstyrke)**.

Når **USB** indstilles til **On in Standby Mode (Til i standbytilstand)** den første gang, vises følgende meddelelse:



BEMÆRK: Hvis du vælger Yes (Ja), vises meddelelsen ikke næste gang du ændrer indstillingen for **USB**.

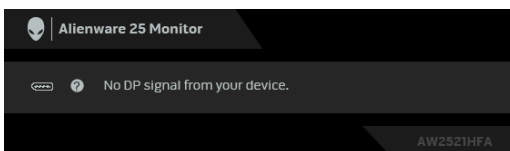
Når skærmen skifter til standbytilstand, vises følgende meddelelse:



Aktiver computeren og væk skærmen for at få adgang til **Sådan bruges OSD (skærm)-menuen**.

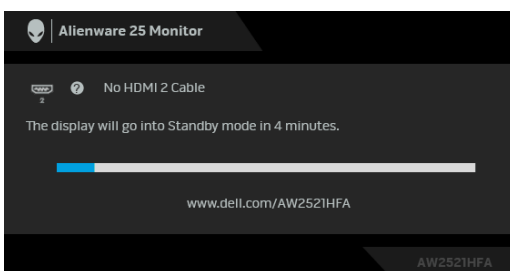
BEMÆRK: Meddelelsen kan være en smule anderledes, afhængigt af det tilsluttede inputsignal.

Hvis du trykker på en vilkårlig knap undtagen tænd/sluk-knappen, vises følgende meddelelse, afhængigt af det valgte input:



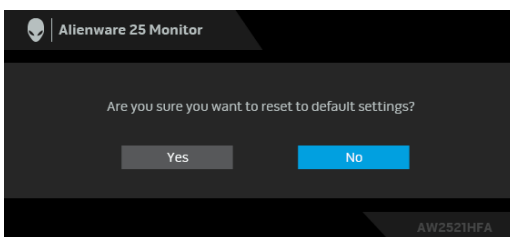
BEMÆRK: Meddelelsen kan være en smule anderledes, afhængigt af det tilsluttede inputsignal.

Hvis det valgte input er enten HDMI eller DP, og det tilsvarende kabel ikke er tilsluttet, vises en flydende dialogboks, vist nedenfor.



BEMÆRK: Meddelelsen kan være en smule anderledes, afhængigt af det tilsluttede inputsignal.

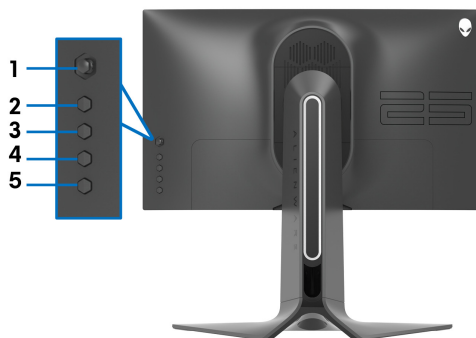
Når **Factory Reset (Nulstilling til fabriksindstillinger)** er valgt, vises følgende meddelelse:



Se [Fejlfinding](#) for yderligere oplysninger.


Sådan låses knapperne på kontrolpanelet på bagsiden

Du kan låse knapperne på kontrolpanelet på bagsiden for at forhindre adgang til OSD-menuen og/eller tænd/sluk-knappen.



Sådan låses knappen/knapperne:

1. Tryk og hold ned på **Knap 5** i fire sekunder, hvorefter der vises en menu på skærmen.
2. Vælg en af de følgende valgmuligheder:
 - **Menu Buttons (Menuknapper):** Vælg denne valgmulighed for at låse alle OSD-menuknapper undtagen tænd/sluk-knappen.
 - **Power Button (Tænd/sluk-knap):** Vælg denne valgmulighed hvis du kun vil låse tænd/sluk-knappen.
 - **Menu + Power Buttons (Menuknap + Tænd/sluk-knap):** Vælg denne valgmulighed hvis du vil låse alle knapperne på kontrolpanelet på bagsiden.

Tryk og hold ned på **Knap 5** i fire sekunder for at oplåse knappen/knapperne, indtil der vises en menu på skærmen. Vælg **Oplås ikon**  for at oplåse knappen/knapperne.

Indstilling af maksimal opløsning

Sådan indstilles til skærmens maksimale opløsning:

I Windows 7, Windows 8 og Windows 8.1:

1. For Windows 8 og Windows 8.1 skal du vælge feltet Skrivebord for at skifte til det klassiske skrivebord.
2. Højreklik på skrivebordet og klik på **Skærmopløsning**.
3. Klik på rullemenuen for Skærmopløsning og vælg **1920 x 1080**.
4. Klik på **OK**.

I Windows 10:

1. Højreklik på skrivebordet og klik på **Skærmindstillinger**.
2. Klik på **Avancerede skærmindstillinger**.
3. Klik på rullemenuen for **Resolution (Opløsning)** og vælg **1920 x 1080**.
4. Klik på **Anvend**.

Hvis du ikke ser valgmuligheden 1920 x 1080 kan det være nødvendigt at opdatere din grafikdriver. Afhængigt af, hvilken computer du har, skal du fuldføre en af de følgende procedurer:

Hvis du har en Dell desktop eller en laptop:

- Gå til **www.dell.com/support**, indtast dit service tag og download den seneste driver for dit grafikkort.

Hvis du bruger en computer, der ikke er fra Dell (laptop eller en desktop):

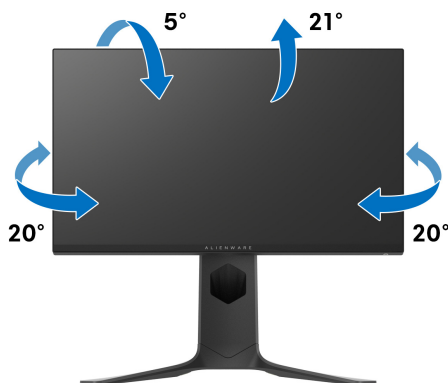
- Gå til webstedet for support for din computer og download de seneste grafikdrivere.
- Gå til webstedet for dit grafikkort og download de seneste grafikdrivere.

Sådan bruges vip, drej og lodret forlængelse

BEMÆRK: De følgende instruktioner gælder kun for montering af standen, der blev sendt sammen med din skærm. Hvis du monterer en stander, du købte fra en anden kilde, skal du følge opsætningsinstruktionerne, der fulgte med den stander.

Sådan bruges vipning og drejning

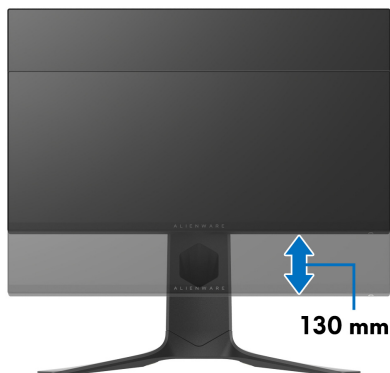
Når standen er monteret på skærmen, kan du vippe og dreje skærmen for at finde den mest komfortable visningsvinkel.



BEMÆRK: Standeren er ikke installeret på fabrikken.

Lodret forlængelse

BEMÆRK: Standeren kan forlænges lodret op til 130 mm. Figuren nedenfor viser, hvordan du forlænger standen lodret.



Rotation af skærmen

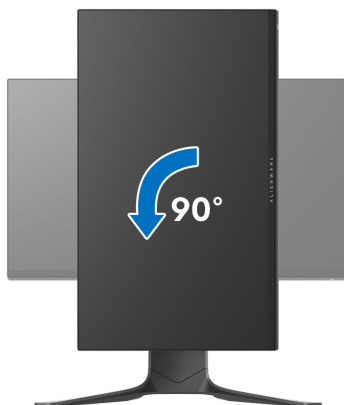
Inden du roterer skærmen skal du sikre, at skærmen er fuldt ud forlænget i lodret retning (lodret forlængelse) og helt vippet op, så den nederste kant af skærmen ikke kolliderer med noget.



Rotation med uret



Rotation mod uret



- **BEMÆRK:** For at kunne bruge funktionen Skærmrotation (liggende versus stående visning) med din Dell computer, skal du hente en opdateret grafikdriver, der ikke er inkluderet med denne skærm. Du kan downloade grafikdriveren ved at gå til www.dell.com/support, gå til afsnittet Downloads og Videodrivere for de seneste driveropdateringer.
- **BEMÆRK:** I Stående visning-tilstand er det muligt, at du oplever en forringelse af billedet når du bruger grafikintensive programmer (3D-spil osv.).

Justering af indstillingerne i dit system for rotation af skærm

Når du har roteret skærmen, skal du fuldføre proceduren nedenfor for at justere dit systems indstillinger for rotation af skærm.

 **BEMÆRK:** Hvis du bruger skærmen med en computer, der ikke er fra Dell, skal du gå til webstedet for din grafikdriver eller webstedet for din computerproducent for oplysninger om rotation af skærmens 'indhold'.

Sådan justeres indstillingerne for skærmens rotation:

1. Højreklik på skrivebordet og klik på **Egenskaber**.
2. Vælg fanen **Indstillinger** og klik på **Avanceret**.
3. Hvis du har et ATI-grafikkort skal du vælge fanen **Rotation** og indstille for den ønskede rotation.
4. Hvis du har et NVIDIA® grafikkort skal du klikke på fanen **NVIDIA**, vælge **NVRotate** i venstre kolonne og derefter vælge den ønskede rotation.
5. Hvis du har et Intel® grafikkort skal du vælge fanen **Intel**, klikke på **Egenskaber for grafik**, vælge fanen **Rotation** og derefter vælge den ønskede rotation.

 **BEMÆRK:** Hvis du ikke ser valgmuligheden for rotation, eller hvis den ikke fungerer korrekt, skal du gå til www.dell.com/support og downloade den seneste driver for dit grafikkort.

Sådan bruges programmet AlienFX

Du kan konfigurere LED-belysningseffekter på tværs af flere forskellige zoner på din Alienware-skærm vha. AlienFX i AWCC (Alienware Command Center).

 **BEMÆRK:** Hvis du har en Alienware Gaming Desktop eller Laptop, har du direkte adgang til AWCC til styring af belysningen.

 **BEMÆRK:** Du kan finde flere oplysninger i online Hjælp for Alienware Command Center.

Inden du starter

Inden du installerer AWCC på et system der ikke er Alienware:

- Kontroller, at computerens OS er Windows 10 R3 eller senere.
- Kontroller, at internetforbindelsen er aktiv.
- Kontroller, at det medfølgende USB-kable er tilsluttet til både Alienware-skærmen og -computeren

Installation af AWCC vha. Windows opdatering

1. AWCC-programmet downloades og installeres automatisk. Installationen tager et par minutter er fuldføre.
2. Naviger til programmappen for at kontrollere, at installationen lykkedes. Alternativt kan du finde AWCC-programmet i menuen **Start**.
3. Start AWCC og udfør følgende trin for at downloade yderlige softwarekomponenter:
 - I vinduet **Indstillinger** klikker du på **Windows Update**. Klik derefter på **Søg efter opdateringer** for at kontrollere status for opdatering af Alienware-driveren.
 - Hvis opdatering af driveren ikke svarer på din computer, kan du installere AWCC fra webstedet for Dell Support.

Installation af AWCC fra webstedet for Dell Support

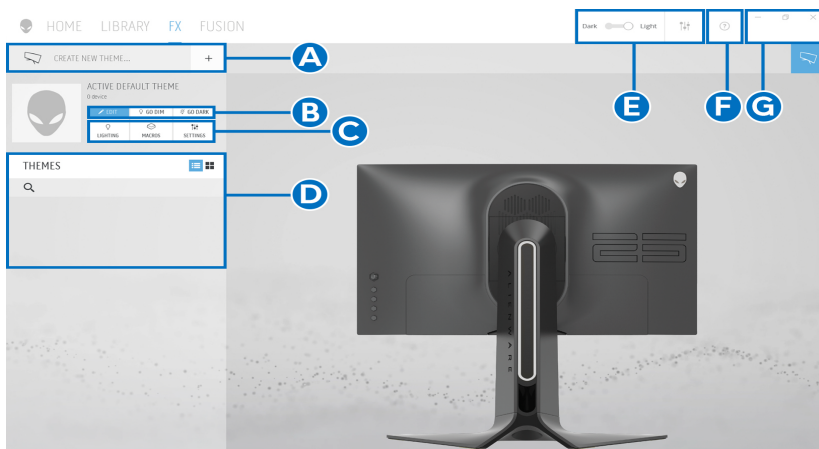
1. Indtast AW2521HFA eller AW2521HFLA i forespørgselsfeltet på www.dell.com/support/drivers, og download den seneste version af følgende emner:
 - Alienware Command Center Application
 - Alienware Gaming Monitor Control Center Driver
2. Naviger til den mappe, hvor du gemte opsætningsfilerne.

3. Dobbeltklik på opsætningsfilen og følg instruktionerne på skærmen for at fuldføre installationen.

Naviger til vinduet AlienFX

Med Alienware Command Center giver AlienFX dig kontrol over LED-belysningens farver og overførselseffekter for din Alienware-skærm.

På startskærmen for AWCC klikker du på **FX** i den øverste menulinje for at få adgang til startskærmen i AlienFX.

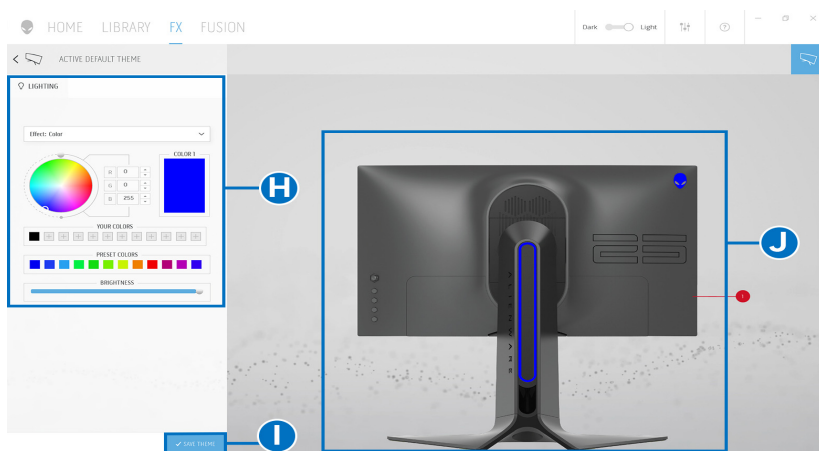


Følgende tabel beskriver funktionalitet og funktioner på startskærmen:

Nr.	Funktioner	Beskrivelser
A	CREATE NEW THEME... (OPRET NYT TEMA...)	Klik på <input type="text" value="+"/> og indtast et navn i tekstfeltet for at tilføje et tema.
B	Redigeringsfunktion	<ul style="list-style-type: none"> • EDIT (REDIGER): Har valgmuligheder, hvor du kan brugerdefinere belysningsindstillingerne for dit tema. • GO DIM (DÆMP): Dæmper belysningen. • GO DARK (GØR MØRKERE): Slukker for belysningen.
C	Temakomponenter	Du kan bruge disse komponenter (LIGHTING (BELYSNING), MACROS (MAKROER), SETTINGS (INDSTILLINGER)) til at gøre det valgte tema et aktivt tema.
D	THEMES (TEMAER) -liste	Viser temaerne i listevisning eller gittervisning.

E	Baggrundsfunktioner	Justerer effekter for baggrundsanimation.
F	Hjælp	Klik for at få adgang online hjælp for AWCC.
G	Vinduesfunktioner	Du kan bruge knapperne til at minimere, maksimere eller gendanne størrelsen af et vindue. Når du vælger × , lukkes programmet.

Når du begynder at brugertilpasse et tema, skulle du se følgende skærm:

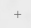



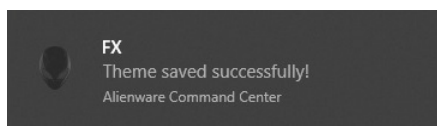
Følgende tabel beskriver funktionalitet og funktioner på skærmen:

Nr.	Funktioner	Beskrivelser
H	LIGHTING (BELYSNING) -panel	Brug funktionerne i dette panel til at konfigurere belysningseffekter for et tema. Se Indstilling af belysningseffekter for yderligere oplysninger.
I	SAVE THEME (GEM TEMA)	Klik for at gemme alle justeringer og ændringer i temaet.
J	Live forhåndsvisning	Belysningszonerne har nummererede billedtekster. Du kan vælge en enkelt zone ved at klikke på nummeret i billedet. Når du udfører justeringer til belysningen, viser forhåndsvisningen for skærmen de nye effekter i realtid.

Oprettelse af et tema

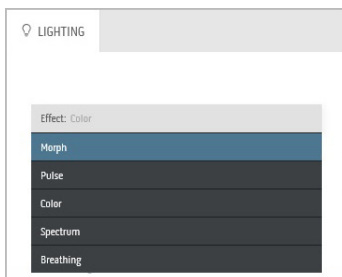
Du kan oprette et tema med dine foretrukne belysningsindstillinger:

1. Start AWCC.
 2. Klik på **FX** i den øverste menulinje for at få adgang til startskærmen i AlienFX.
 3. I øverste venstre hjørne af vinduet skal du klikke på  for at oprette et nyt tema.
 4. I tekstfeltet **CREATE NEW THEME (OPRET NYT TEMA)** indtast du et navn for temaet.
 5. Specificer den/de belysningszone(r), du vil udføre justeringer i:
 - Vælg afkrydsningsfeltet for zonen ovenfor området med live forhåndsvisning, eller
 - Klik på den nummererede billedtekst på billedet af skærmen
 6. I panelet **LIGHTING (BELYSNING)** vælger du de foretrukne belysningseffekter i rullemenuen, herunder **Morph (Omform)**, **Pulse (Puls)**, **Color (Farve)**, **Spectrum (Spektrum)** og **Breathing (Åndedrag)**.
Se [Indstilling af belysningseffekter](#) for yderligere oplysninger.
-  **BEMÆRK: Valgmuligheden Spectrum (Spektrum) er tilgængelig når du vælger All Zones (Alle zoner) for at udføre justeringer til belysningen.**
7. Gentag trin 5 og trin 6 for at udføre konfigurationen, alt efter dine behov.
 8. Når du er færdig klikker du på **SAVE THEME (GEM TEMA)**. Der vises en toastbesked i nederste, højre hjørne af skærmen.



Indstilling af belysningseffekter

Panelet **LIGHTING (BELYSNING)** har forskellige belysningseffekter. Du kan klikke på **Effect (Effekt)** for at åbne en rullemenu med tilgængelige valgmuligheder.

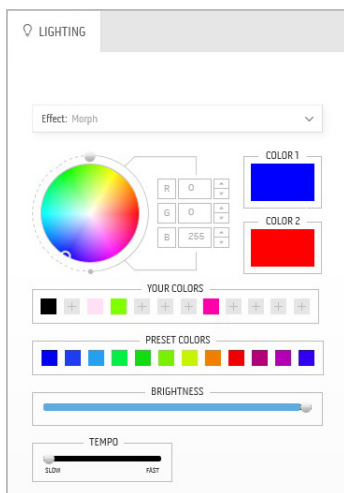


BEMÆRK: De viste valgmuligheder kan variere, afhængigt af den/de belysningszone(r), du specificerede.

Følgende tabel indeholder en oversigt over de forskellige valgmuligheder:

Morph (Omform)

Beskrivelser




Effekten ændrer lysfarven til en anden med en jævn overgang.

Sådan udfører du justeringerne:

1. Vælg en fortrukket farve i farvepaletten eller i listen **PRESET COLORS (FORUDINDSTILLEDE FARVER)**. Den valgte farve og dens RGB-farvekoder vises i feltet til højre.

BEMÆRK: Du kan ændre farven med op- og nedpilene ved siden af R/G/B-felterne, hvis du vil redigere farvekoderne.

2. Du kan tilføje den valgte farve til listen **YOUR COLORS (DINE FARVER)**, så du har hurtig adgang i fremtiden, ved at klikke på . Der kan højst tilføjes 12 farver til listen.

BEMÆRK: Du kan fjerne en eksisterende farve fra listen ved at højreklikke den.

3. Gentag forrige trin for at specificere **Color 2 (Farve 2)** der skal være den afsluttende lysfarve.

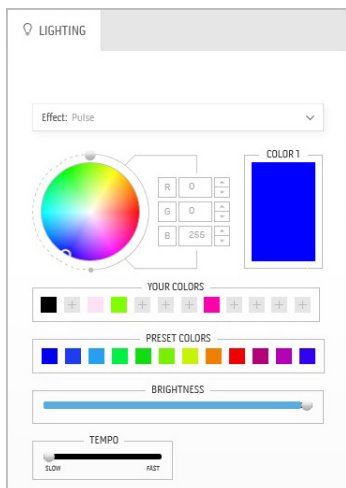
Morph (Omform)

Beskrivelser

4. Flyt skyderen **BRIGHTNESS (LYSSTYRKE)** for at justere farvens lysstyrke.
5. Flyt skyderen **TEMPO** for at justere overgangshastigheden.

Pulse (Puls)

Beskrivelser




Effekten skaber lysblink med kortet mellemrum.

Sådan udfører du justeringerne:

1. Vælg en fortrukket farve i farvepaletten eller i listen **PRESET COLORS (FORUDINDSTILLEDE FARVER)**. Den valgte farve og dens RGB-farvekoder vises i feltet til højre.

BEMÆRK: Du kan ændre farven med op- og nedpilene ved siden af R/G/B-felterne, hvis du vil redigere farvekoderne.

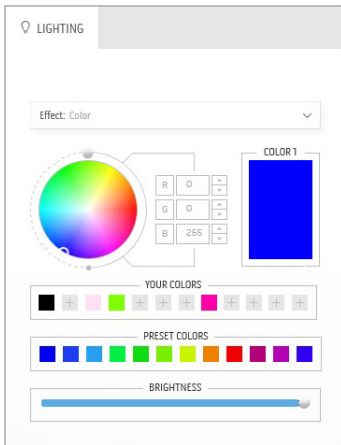
2. Du kan tilføje den valgte farve til listen **YOUR COLORS (DINE FARVER)**, så du har hurtig adgang i fremtiden, ved at klikke på . Der kan højst tilføjes 12 farver til listen.

BEMÆRK: Du kan fjerne en eksisterende farve fra listen ved at højreklikke den.

3. Flyt skyderen **BRIGHTNESS (LYSSTYRKE)** for at justere farvens lysstyrke.
4. Flyt skyderen **TEMPO** for at justere pulshastigheden.

Color (Farve)

Beskrivelser




Effekten ændrer LED-lyset til en enkelt, statisk farve.

Sådan udfører du justeringerne:

1. Vælg en fortrukket farve i farvepaletten eller i listen **PRESET COLORS (FORUDINDSTILLEDE FARVER)**. Den valgte farve og dens RGB-farvekoder vises i feltet til højre.

BEMÆRK: Du kan ændre farven med op- og nedpilene ved siden af R/G/B-felterne, hvis du vil redigere farvekoderne.

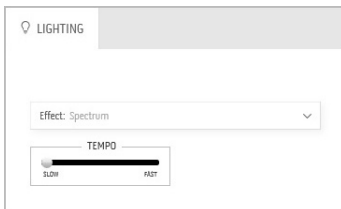
2. Du kan tilføje den valgte farve til listen **YOUR COLORS (DINE FARVER)**, så du har hurtig adgang i fremtiden, ved at klikke på . Der kan højst tilføjes 12 farver til listen.

BEMÆRK: Du kan fjerne en eksisterende farve fra listen ved at højreklikke den.

3. Flyt skyderen **BRIGHTNESS (LYSSTYRKE)** for at justere farvens lysstyrke.

Spectrum (Spektrum)

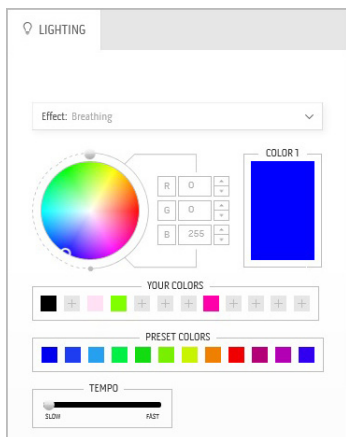
Beskrivelser



Effekten gør, at lyset ændres i spektrets sekvens: Rød, orange, gul, grøn, blå, indigo og violet.

Du kan flytte skyderen **TEMPO** for at justere overgangshastigheden.

BEMÆRK: Valgmuligheden er kun tilgængelig når du vælger **All Zones (Alle zoner)** for at udføre justeringer til belysningen.




Effekten ændrer lyset fra lyst til dæmpet.

Sådan udfører du justeringerne:

1. Vælg en fortrukket farve i farvepaletten eller i listen **PRESET COLORS (FORUDINDSTILLEDE FARVER)**. Den valgte farve og dens RGB-farvekoder vises i feltet til højre.

BEMÆRK: Du kan ændre farven med op- og nedpilene ved siden af R/G/B-felterne, hvis du vil redigere farvekoderne.

2. Du kan tilføje den valgte farve til listen **YOUR COLORS (DINE FARVER)**, så du har hurtig adgang i fremtiden, ved at klikke på . Der kan højst tilføjes 12 farver til listen.
3. Flyt skyderen **TEMPO** for at justere overgangshastigheden.

Fejlfinding

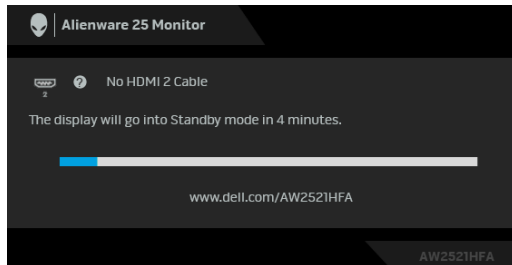
⚠ ADVARSEL: Inden du starter procedurerne i dette afsnit, skal du følge **Sikkerhedsinstruktioner**.

Selvtest

Din skærm er udstyret med en selvtestfunktion, der giver dig mulighed for at tjekke, om skærmen fungerer korrekt. Hvis din skærm og computer er forbundet korrekt, men skærbilledet forbliver mørkt, kan du køre skærmens selvtest ved at udføre følgende trin:

1. Sluk for både computeren og skærmen.
2. Frakobl videokablet fra bagsiden af computeren. For at sikre korrekt funktion af selvtesten skal du fjerne alle digitale kabler fra bagsiden af computeren.
3. Tænd for skærmen.

✎ BEMÆRK: Der skulle nu vises en dialogboks på skærmen (mod en sort baggrund) hvis skærmen ikke kan detektere et videosignal og fungerer korrekt. I selvtest-tilstand blinker LED'en for tændt/slukket blåt (standard farve).



✎ BEMÆRK: Dialogboksen vises også under normal systemdrift hvis videokablet frakobles eller beskadiges.

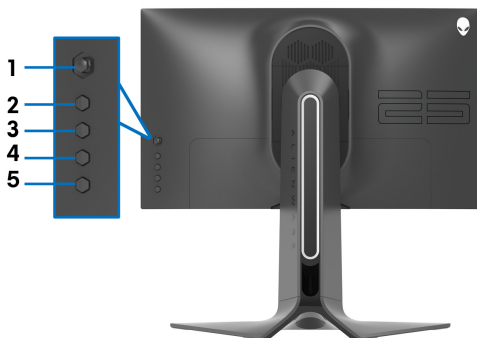
4. Sluk for skærmen og tilslut videokablet igen. Tænd derefter for både computeren og skærmen.

Hvis skærmens skærbillede forbliver tomt efter den forrige procedure, skal du kontrollere din video-controller og computeren, da din skærm fungerer korrekt.


Indbygget diagnostik

Din skærm har et indbygget diagnostisk værktøj, der hjælper med at fastslå, om det problem du oplever med skærmen er relateret til skærmen, din computer eller grafikkortet.

✍ BEMÆRK: Du kan kun køre den indbyggede diagnostik når videokablet ikke er tilsluttet og skærmen er i selvtest-tilstand.



Sådan køres den indbyggede diagnostik:

1. Sørg for, at skærmen er ren (ingen støvpartikler på skærmens overflade).
2. Tryk og hold ned på **Knap 5** i fire sekunder, hvorefter der vises en menu på skærmen.
3. Fremhæv **Diagnostics (Diagnostik)**  med joysticken og tryk på joystickknappen for at starte diagnostikken. Skærmen bliver grå.
4. Observer, om displayet har defekter eller noget, der er unormalt.
5. Skift med joystick igen, indtil skærmen bliver rød.
6. Observer, om displayet har defekter eller noget, der er unormalt.
7. Gentag trin 5 og 6, indtil skærmen viser grøn, blå, sort og hvid. Bemærk eventuelle unormalheder eller defekter.

Testen er du fuldført når der vises en tekstskaerm. Skift med joysticken igen for at afslutte.

Hvis du ikke detekterer unormalheder ved skærmen under brug af den indbyggede diagnostik, fungerer skærmen normalt. Kontroller videokortet og computeren.

Almindelige problemer

Følgende tabel indeholder generelle oplysninger om almindelige skærmproblemer, du måtte opleve, og deres eventuelle løsninger:

Almindelige symptomer	Hvad du oplever	Eventuelle løsninger
Ingen video/ Tændt-LED slukket	Intet billede	<ul style="list-style-type: none">▪ Kontroller, at videokablet er korrekt og sikkert tilsluttet til skærmen og computeren.▪ Kontroller, at stikkontakten fungerer korrekt ved at teste den med andet elektrisk udstyr.▪ Kontroller, at tænd/sluk-knappen trykkes helt ned.▪ Kontroller, at der er valgt den korrekte inputkilde i menuen Input Source (Inputkilde).
Ingen video/ Tændt-LED tændt	Intet billede eller intet lys	<ul style="list-style-type: none">▪ Øg indstillingen for lysstyrke og kontrast i menuen Display.▪ Udfør kontrol af skærmen med selvtestfunktionen.▪ Kontroller for bøjede eller ødelagte ben i videokabel-stikket.▪ Kør den indbyggede diagnostik.▪ Kontroller, at der er valgt den korrekte inputkilde i menuen Input Source (Inputkilde).
Dårligt fokus	Billedet er uklart, sløret eller har skygger	<ul style="list-style-type: none">▪ Fjern eventuelle videoforlænger kabler.▪ Nulstil skærmen til fabriksindstillingerne.▪ Ændre videoopløsningen til det korrekte aspektforhold.
Rystende/ujævn video	Kantet billede eller fine bevægelser	<ul style="list-style-type: none">▪ Nulstil skærmen til fabriksindstillingerne.▪ Tjek miljømæssige faktorer.▪ Flyt skærmen til et andet værelse og test igen.
Manglende pixels	LCD-skærmen har pletter	<ul style="list-style-type: none">▪ Sluk og tænd for strømmen.▪ Pixels, der permanent er fra, er en naturlig defekt, der kan forekomme i LCD-teknologien.▪ Se Dells Skærmkvalitet og Pixelpolitik for yderligere oplysninger på Dells supportwebsted: www.dell.com/pixelguidelines.

Pixels der sidder fast	LCD-skærmen har lyse pletter	<ul style="list-style-type: none"> ▪ Sluk og tænd for strømmen. ▪ Pixels, der permanent er fra, er en naturlig defekt, der kan forekomme i LCD-teknologien. ▪ Se Dells Skærmmkvalitet og Pixelpolitik for yderligere oplysninger på Dells supportwebsted: www.dell.com/pixelguidelines.
Problemer med lysstyrken	Billedet er for neddæmpet eller for lyst	<ul style="list-style-type: none"> ▪ Nulstil skærmen til fabriksindstillingerne. ▪ Juster indstillingen for lysstyrke og kontrast i menuen Display.
Geometrisk forvrængning	Skærbilledet er ikke centreret korrekt	<ul style="list-style-type: none"> ▪ Nulstil skærmen til fabriksindstillingerne.
Vandrette/lodrette linjer	Skærmen har en eller flere linjer	<ul style="list-style-type: none"> ▪ Nulstil skærmen til fabriksindstillingerne. ▪ Udfør kontrol af skærmen med selvtestfunktionen for at fastlægge, om disse linjer også forekommer i selvtesttilstand. ▪ Kontroller for bøjede eller ødelagte ben i videokabel-stikket. ▪ Kør den indbyggede diagnostik.
Problemer med synkronisering	Skærbilledet er krypteret eller revet	<ul style="list-style-type: none"> ▪ Nulstil skærmen til fabriksindstillingerne. ▪ Udfør kontrol af skærmen med selvtestfunktionen for at fastlægge, om det krypterede billede også forekommer i selvtesttilstand. ▪ Kontroller for bøjede eller ødelagte ben i videokabel-stikket. ▪ Genstart computeren i <i>sikker tilstand</i>.
Problemer relateret til sikkerhed	Synlige tegn på røg eller gnister	<ul style="list-style-type: none"> ▪ Udfør ikke nogen form for fejlfinding. ▪ Kontakt Dell straks.
Intermitterende problemer	Skærmen fungerer forkert en gang imellem	<ul style="list-style-type: none"> ▪ Kontroller, at videokablet er tilsluttet korrekt og sikkert tilsluttet til skærmen og computeren. ▪ Nulstil skærmen til fabriksindstillingerne. ▪ Udfør kontrol af skærmen med selvtestfunktionen for at fastlægge, om det intermitterende problem forekommer i selvtesttilstand.

Manglende farve	Billedet mangler farve	<ul style="list-style-type: none"> ▪ Udfør kontrol af skærmen med selvtestfunktionen. ▪ Kontroller, at videokablet er tilsluttet korrekt og sikkert tilsluttet til skærmen og computeren. ▪ Kontroller for bøjede eller ødelagte ben i videokabel-stikket.
Forkert farve	Billedets farve er ikke god	<ul style="list-style-type: none"> ▪ Du kan ændre indstillingerne for Preset Modes (Forudindstillede tilstande) i OSD-menuen Game (Spil), afhængigt af programmet. ▪ Juster værdierne Gain (Stigning)/Offset (Forskydning)/Hue (Nuance)/Saturation (Mætning) under Custom Color (Brugerdefineret farve) i OSD-menuen Game (Spil). ▪ Kør den indbyggede diagnostik.
Billedindbrænding fra et statisk billede, der har været vist på skærmen i en længere periode	Der kan ses svage skygger fra det statiske billede på skærmen	<ul style="list-style-type: none"> ▪ Indstil skærmen til at slukke efter nogle få minutter, hvor skærmen ikke bruges. Det kan udføres i Windows Strømsyning eller i Macs indstilling Energibesparelse. ▪ Alternativt kan du bruge en dynamisk skiftende pauseskærm.

Problemer, der er produktspecifikke

Specifikke symptomer	Hvad du oplever	Eventuelle løsninger
Skærbilledet er for lille	Billedet er centreret på skærmen, men udfylder ikke hele visningsområdet	<ul style="list-style-type: none"> ▪ Nulstil skærmen til fabriksindstillingerne.
Kan ikke justere skærmen med knapperne på panelet på bagsiden	OSD-menuen vises ikke på skærmen	<ul style="list-style-type: none"> ▪ Sluk for skærmen, frakobl elledningen, tilslut den igen og tænd for skærmen. ▪ OSD-menuen er muligvis låst. Tryk og hold ned på knappen Brightness/Contrast (Lysstyrke/Kontrast), der som standard er genvejstast, under joystickknappen i 4 sekunder for at oplåse.

Intet inputsignal når der trykkes på knapper	Intet billede. LED-lyset er blå	<ul style="list-style-type: none"> ▪ Kontroller signalkilden. Sørg for, at computeren ikke er i strømbesparelsestilstand, ved at flytte musen eller trykke på en vilkårlig tast på tastaturet. ▪ Kontroller, at signalkabler er tilsluttet korrekt. Om nødvendigt kan du tilslutte signalkablet igen. ▪ Nulstil computeren eller videoafspilleren.
Billedet udfylder ikke hele skærmen	Billedet kan ikke fylde hele skærmen i højden eller i bredden	<ul style="list-style-type: none"> ▪ På forskelle i videoformater (aspektforhold) det muligt, at skærmen viser i fuld skærm. ▪ Kør den indbyggede diagnostik.

Specifikke problemer med Universal Serial Bus (USB)

Specifikke symptomer	Hvad du oplever	Eventuelle løsninger
USB-interfaceset fungerer ikke	Eksterne USB-enheder fungerer ikke	<ul style="list-style-type: none"> ▪ Kontroller, at der er tændt for skærmen. ▪ Tilslut upstreamkablet til computeren igen. ▪ Tilslut eksterne USB-enheder (downstream-konnektor) igen. ▪ Sluk og tænd for skærmen. ▪ Genstart computeren. ▪ Nogle USB-enheder, som f.eks. eksterne, bærbare diskdrev, kræver en højere elektrisk strøm. Tilslut enheden direkte til computersystemet.
Super Speed USB 3.0-interfaceset er langsomt	Super Speed USB 3.0-eksterne enheder fungerer kun langsomt eller slet ikke	<ul style="list-style-type: none"> ▪ Kontroller, om computeren har USB 3.0-funktion. ▪ Nogle computere har USB 3.0-, USB 2.0-, og USB 1.1-porte. Sørg for, at du bruger den korrekte USB-port. ▪ Tilslut upstreamkablet til computeren igen. ▪ Tilslut eksterne USB-enheder (downstream-konnektor) igen. ▪ Genstart computeren.

Trådløse, eksterne USB-enheder fungerer ikke efter der tilsluttes en USB 3.0-enhed	Trådløse, eksterne USB-enhederes responstid er lang, eller fungerer kun når afstanden mellem selve enhederne og deres modtager reduceres	<ul style="list-style-type: none">▪ Øg afstanden mellem de eksterne USB 3.0-enheder og den trådløse USB-modtager.▪ Placer den trådløse USB-modtager så tæt som muligt til de eksterne USB-enheder.▪ Brug et USB-forlænger-kabel til at placere den trådløse USB-modtager så langt væk som muligt fra USB 3.0-porten.
--	--	--

Tillæg

ADVARSEL: Sikkerhedsinstruktioner

 **ADVARSEL: Brug af knapper, justeringen eller procedurer andre end dem, der er specificeret i denne dokumentation, kan medføre udsættelse for stød, farer i forbindelse med elektricitet og/eller mekaniske farer.**


For oplysninger om sikkerhedsinstruktioner henvises til oplysninger om sikkerhed, miljø og bestemmelser.

Meddelelser fra FCC (kun i USA) og andre bestemmelser

For meddelelser og bestemmelser fra FCC henvises til webstedet for overensstemmelse med bestemmelser, der kan findes på www.dell.com/regulatory_compliance.

Kontakt Dell

Kunder i USA kan ringe på 800-WWW-DELL (800-999-3355).

 **BEMÆRK:** Hvis du ikke har en aktiv internetforbindelse, kan du finde kontaktoplysningerne på din faktura, forsendelsespapirer, regning eller i Dells produktkatalog.

Dell har flere online og telefonbaserede valgmuligheder for support og service. Tilgængeligheden er forskellig fra land til land og for forskellige produkter, og visse services er muligvis ikke tilgængelige i dit område.

- Teknisk hjælp online: www.dell.com/support/monitors
- Kontakt Dell: www.dell.com/contactdell

EUs database for produkter for energimærkat og produktinformationsark

AW2521HFA: <https://eprel.ec.europa.eu/qr/347816>

AW2521HFLA: <https://eprel.ec.europa.eu/qr/348284>