




Alienware AW2521HFA/ AW2521HFLA-skjerm Brukerhåndbok

**Modell: AW2521HFA/AW2521HFLA
Reguleringsmodell: AW2521HFb**

A L I E N W A R E™ 

Merknader, advarsler og advarsler

-  **MERKNAD:** Et **MERKNAD** angir viktig informasjon som vil hjelpe deg dra bedre nytte av din datamaskin.
-  **FORSIKTIGHET:** **FORSIKTIGHET** angir potensiell skade på maskinvaren eller tap av data hvis du ikke følger instruksjonene.
-  **ADVARSEL:** En **ADVARSEL** angir et potensial for skade på eiendom, personskade eller død.

© 2020 Dell Inc. eller dets datterselskaper. Alle rettigheter reservert. Dell, EMC og andre varemerker er varemerker for Dell Inc. eller dets datterselskaper. Andre varemerker kan være varemerker for sine respektive eiere.

Innhold

Om skjermen	6
Pakkeinnhold	6
Produktfunksjoner	8
Identifisering av deler og kontroller	9
Sett forfra	9
Sett bakfra	10
Sett bakfra og nedenfra	11
Spesifikasjoner for skjermen	13
Spesifikasjoner for oppløsning	14
Støttede videomoduser	15
Forhåndsinnstilte skjermmodus	15
Elektriske spesifikasjoner	16
Fysiske egenskaper	17
Miljøegenskaper	18
Pinnetilordning	19
Plug and play-funksjonalitet	20
Universal Serial Bus (USB)-grensesnitt	21
USB-oppstrømskontakt	21
USB-nedstrømskontakt	22
USB-porter	22
LCD-skjermkvalitet og pikselretningslinjer	23
Retningslinjer for vedlikehold	23
Rengjøring av skjermen	23
Konfigurering av skjermen	24
Oppsetting av stativet	24
Tilkobling av datamaskinen	29
Slik fjerner du skjermstativet	30

VESA-veggmontering (valgfritt)	32
Betjening av skjermen	33
Slå på skjermen	33
Bruke styrespakkontroll	33
Bruk kontrollene på bakpanelet	34
Bruke OSD-menyen (On-Screen Display)	35
Åpne menysystemet	35
Advarsel på OSD-meny	47
Låse kontrollknappene på bakpanelet	50
Innstilling av maksimal oppløsning	51
Anvendelse av vipp-, sving- og vertikal forlengelse	52
Tilt- og svingforlengelser	52
Vertikal forlengelse	52
Rotering av skjerm	53
Roter med klokken	53
Roter mot klokken	54
Justere innstillingene for skjermens rotasjon for ditt system	55
Bruk av AlienFX-applikasjon	56
Forutsetninger	56
Installasjon av AWCC gjennom oppdatering av Windows	56
Installere AWCC fra Dells nettsted for kundestøtte	56
Navigere i AlienFX-vinduet	57
Opprette et tema	59
Innstilling av lyseffekter	60
Feilsøking	63
Selvtest	63
Innebygd diagnostikk	64
Vanlige problemer	65




Produktspesifikke problemer	67
Problemer knyttet med Universal Serial Bus (USB)	68
Vedlegg	69
FCC-merknader (kun USA) og annen forskriftsinformasjon	69
Kontakt Dell	69
EUs produktdatabase for energimerke og produktinformasjonsark	69






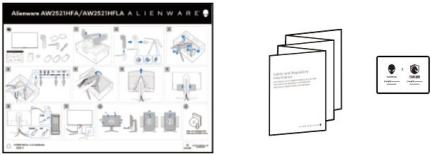
Om skjermen

Pakkeinnhold

Skjermen leveres med komponentene som vises nedenfor. Hvis komponentene mangler, ta kontakt med Dells tekniske støtte. For mer informasjon, se [Kontakt Dell](#).

MERKNAD: Noen komponenter kan være valgfrie og leveres kanskje ikke med skjermen. Noen funksjoner eller medier er kanskje ikke tilgjengelige i visse land.

Bilde av komponent	Beskrivelse av komponent
	Skjerm
	Stativ
	Stativbase

	<p>I/U-deksel</p>
	<p>Strømkabel (varierer fra land til land)</p>
	<p>DisplayPort-kabel (DisplayPort til DisplayPort)</p>
	<p>HDMI-kabel</p>
	<p>USB 3.0-oppstrømskabel (aktiverer USB-porter på skjermen)</p>
	<ul style="list-style-type: none"> ▪ Hurtigstartguide ▪ Sikkerhets-, miljø- og forskriftsinformasjon ▪ Alienware-velkomstkort

Produktfunksjoner

Alienware 25 Gaming-skjermen er tilgjengelig i to fargevarianter: *Mørk side av månen (AW2521HFA)* og *Månelys (AW2521HFLA)*. Begge skjermene tilbyr aktiv matrise, tynnfilmstransistor (TFT), liquid crystal display (LCD) og LED-bakgrunnslys.

Monitorens funksjoner inkluderer:

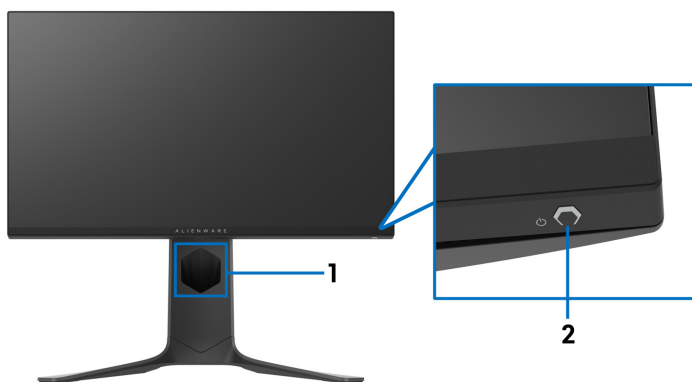
- 62,2 cm (24,5 tommer) synlig område (målt diagonalt). Oppløsning: Opptil 1920 x 1080 gjennom DisplayPort og HDMI, med støtte for fullskjerm eller lavere oppløsninger, som støtter en høy oppdateringsfrekvens på 240 Hz.
- NVIDIA® G-SYNC® Compatible Certification og AMD FreeSync™ Premium Technology minimerer grafiske forvrengninger som skjermrivning og rister for jevnere og flytende spill.
- Støtter en ekstremt høy oppdateringsfrekvens på 240 Hz og en rask responstid på 1 ms grå til grå i **Extreme (Ekstrem)**-modusen*.
- Fargespekter på sRGB 99%.
- Funksjoner for justering av vippe, svinge, spindel og rotasjon.
- Avtakbart stativ og monteringshull i 100 mm avstand etter Video Electronics Standards Association (VESA™)-standard for fleksible monteringsløsninger.
- Digital tilkobling gjennom 1 DisplayPort og 2 HDMI-porter.
- Kommer med 1 USB-oppstrømsport og 4 USB-nedstrømsporter.
- Plug and play-funksjonalitet hvis dette støttes av ditt system.
- On-Screen Display (OSD)/skjermvisning-justeringer for enkel oppsett og optimalisering av skjermen.
- AW2521HFA/AW2521HFLA tilbyr forhåndsinnstilte moduser, inkludert FPS (Førstepersonsskytespill), MOBA/RTS (Sanntidsstrategi), RPG (Rollespill), SPORTS (Billøp) og tre tilpassbare spillmodus for brukerpreferanser. Viktige forbedrede spillfunksjoner som Timer (Tidsur), Frame Rate (Bildefrekvens) og Display Alignment (Skjermjustering) tilbys for å kunne forbedre spillerens ytelse og gi best mulig spillfordel.
- ≤ 0,3 W i standby-modus.
- Optimaliser øyekomforten med en skjerm uten flimring.

⚠ ADVARSEL: De mulige langtidseffektene forårsaket av blått lys fra skjermen kan forårsake skade på øynene, inkludert tretthet i øynene, digital belastning av øynene og så videre. ComfortView-funksjonen er utviklet for å redusere mengden blått lys som sendes ut fra skjermen for optimalisering av øyekomforten.

*Grå-til-grå-modus på 1 ms kan oppnås i **Extreme (Ekstrem)**-modus med det formål å redusere synlig uskarphet i bevegelse og økt bildesvar. Dette kan introdusere noen små og merkbare visuelle gjenstander i bildet. Siden hvert systemoppsett og behov for hver spiller er forskjellig, er Alienwares anbefaling at du eksperimenterer de forskjellige modusene for å kunne finne innstillingen som passer for dem.

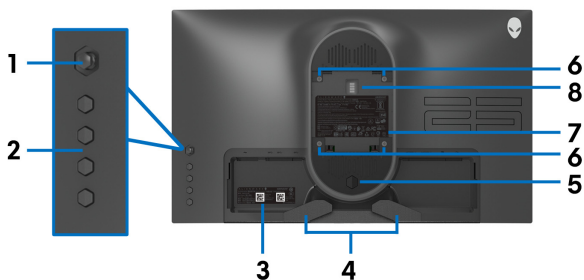
Identifisering av deler og kontroller

Sett forfra

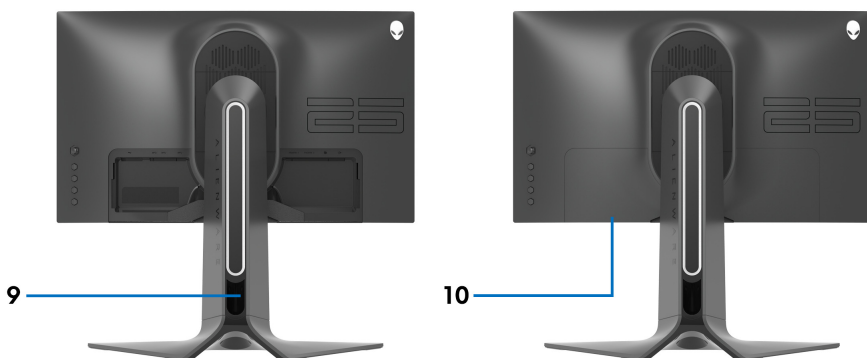


Etikett	Beskrivelse	Bruk
1	Spør for kabelhåndtering (på forsiden av stativet)	Å organisere kablene pent.
2	Strøm på/av-knapp (med LED-indikator)	For å slå skjermen på eller av. Fast blått lys er en indikasjon på at skjermen er slått på og fungerer normalt. Blinkende hvitt lys er en indikasjon på at skjermen er i standby-modus.

Sett bakfra



Sett bakfra uten skjermstativ

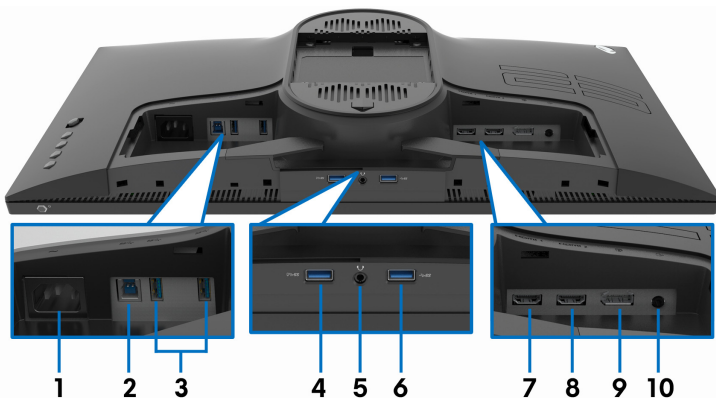


Sett bakfra med skjermstativ

Etikett	Beskrivelse	Bruk
1	Styrespak	Det vil brukes for å kontrollere OSD-menyen.
2	Funksjonsknapper	For mer informasjon, se Betjening av skjermen .
3	Strekkode, serienummer og serviceetikett	Referer til denne etiketten hvis du trenger å kontakte Dell for teknisk støtte.
4	Kabelhåndteringsklemmer	Å organisere kablene pent.
5	Knapp for frigjøring av stativ	Denne knappen frigjør stativet fra skjermen.

6	VESA-monteringshull (100 mm x 100 mm - bak VESA-deksel)	Monter skjermen på veggen ved å bruke VESA-kompatibelt veggmonteringssett (100 mm x 100 mm).
7	Forskriftsetikett	Inneholder informasjon om forskrifter som gjelder skjermen.
8	Kontakt for lysdokk	Ved festing av stativet til skjermen, vil dock-kontakten gi strøm til lyset på stativet.
9	Spor for kabelhåndtering (på baksiden av stativet)	Brukes til å ordne kablene ved å føre dem gjennom sporet.
10	I/U-deksel	Beskytter I/U-portene.

Sett bakfra og nedenfra



Sett bakfra og nedenfra uten skjermstativ

Etikett	Beskrivelse	Bruk
1	Strømkontakt	Koble til strømkabelen (følger med skjermen).
2	USB-oppstrømsport	Koble USB-kabelen (leveres med skjermen) til porten og datamaskinen for aktivering av USB-portene på skjermen.

3	USB 3.0-porter (2)	Koble til USB-enheten.* MERKNAD: Disse portene kan brukes ved å koble USB-kabelen (leveres med skjermen) til USB-oppstrømsporten på skjermen og til datamaskinen.
4	USB 3.0-port med Strømlading	Koble til for å lade USB-en.
5	Hodetelefoner-port	Koble til hodetelefoner eller høyttalere. FORSIKTIGHET: Øk lydutgangen utover 50% på volumkontrollen eller utjevneren kan øke utgangsspenningen på hodetelefonene og dermed øke lydtryknivået.
6	USB 3.0-port	Koble til USB-enheten.* MERKNAD: Disse portene kan brukes ved å koble USB-kabelen (leveres med skjermen) til USB-oppstrømsporten på skjermen og til datamaskinen.
7	HDMI-port (HDMI 1)	Koble til en datamaskin eller en annen HDMI-utgangsenhet.
8	HDMI-port (HDMI 2)	Koble til en datamaskin eller en annen HDMI-utgangsenhet.
9	DisplayPort	Koble til en datamaskin eller en annen DisplayPort-utgangsenhet.
10	Line-out-port	Koble høyttalerne. MERKNAD: Porten støtter ikke hodetelefoner.

*Unngå signalforstyrrelser ved å koble en trådløs USB-enhet til en USB-nedstrømsport. Det anbefales ikke å koble andre USB-enheter til den tilstøtende porten.

Spesifikasjoner for skjermen

Modell	AW2521HFA/AW2521HFLA
Skjermtype	Aktiv matrise - TFT LCD
Paneleteknologi	Rask IPS
Sideforhold	16:9
Visning	
Diagonal	622,28 mm (24,5 tommer)
Bredde (aktivt område)	543,744 mm (21,41 tommer)
Høyde (aktivt område)	302,616 mm (11,91 tommer)
Totalt	164545,63 mm ² (255,04 tommer ²)
Pikselhøyde	0,2832 mm x 0,2802 mm
Pixel per tomme (PPI)	90
Visningsvinkel	
Vertikal	178° (typisk)
Horisontal	178° (typisk)
Lystetthet	400 cd/m ² (typisk)
Kontrastforhold	1000 til 1 (typisk)
Frontbelegg	Antirefleksbehandling av foran polarisatoren (Haze 25%, 3H)
Bakgrunnsbelysning	WLED
Responstid	<ul style="list-style-type: none"> ▪ 1 ms grå til grå i Extreme (Ekstrem)-modus* ▪ 2 ms grå til grå i Super Fast (Superrask)-modus ▪ 4 ms grå til grå i Fast (Rask)-modus <p>*Grå-til-grå-modus på 1 ms kan oppnås i Extreme (Ekstrem)-modus med det formål å redusere synlig uskarphet i bevegelse og økt bildesvar. Dette kan introdusere subtile visuelle gjenstander i bildet. Siden hver datamaskinkonfigurasjon og spillers behov er forskjellige, er Alienwares anbefaling at du eksperimenterer de forskjellige modusene for å kunne finne innstillingen som passer for dem.</p>
Fargedybde	16,78 millioner farger
Fargespekter	sRGB 99% (typisk)

Innebygde enheter	<ul style="list-style-type: none"> ▪ USB 3.0-Super-speed hub (med 1 USB 3.0-oppstrømsport) ▪ 4 x USB 3.0-nedstrømsport (inkludert 1 port som støtter strømlading)
Tilkobling	<ul style="list-style-type: none"> ▪ 1 x DisplayPort, versjon 1.2 (bak) ▪ 2 x HDMI-port, versjon 2.0 (bak) ▪ 1 x USB 3.0-oppstrømsport (bak) ▪ 3 x USB 3.0-nedstrømsporter (nederst: 1; bak: 2) ▪ 1 x USB 3.0-nedstrømsport med BC1.2-ladekapasitet på 2 A (maksimum) (nederst) ▪ 1 x hodetelefoner-port (nederst) ▪ 1 x lydutgangsport (bak)
Rammebredde (skjermkant til aktivt område)	
Topp	5,27 mm
Venstre/Høyre	5,27 mm/5,27 mm
Nederst	14,19 mm
Justerbarhet	
Høydejusterbart stativ	0 til 130 mm
Vipp	-5° til 21°
Sving	-20° til 20°
Drei	-90° til 90°
Kompatibilitet med Dell Display Manager (DDM)	Enkel ordning og andre viktige funksjoner

Spesifikasjoner for oppløsning

Modell	AW2521HFA/AW2521HFLA	
	DisplayPort 1.2	HDMI 2.0
Horisontal skanning	255 til 255 kHz (automatisk)	30 til 255 kHz (automatisk)
Vertikal skanning	48 til 240 Hz (automatisk)	48 til 240 Hz (automatisk)
Maksimal forhåndsinnstilt oppløsning	1920 x 1080 @ 240 Hz	1920 x 1080 @ 240 Hz

Støttede videomoduser

Modell	AW2521HFA/AW2521HFLA
Videovisningsfunksjoner (HDMI og DisplayPort-avspilling)	480i, 480p, 576i, 576p, 720p, 1080i, 1080p, FHD

Forhåndsinnstilte skjermmodus

Visningsmodus	Horisontal frekvens (kHz)	Vertikal frekvens (Hz)	Pikselklokke (MHz)	Synk polaritet (horisontal/vertikal)
VESA, 640 x 480	31,5	59,9	25,2	-/-
VESA, 640 x 480	37,5	75,0	31,5	-/-
IBM, 720 x 400	31,5	70,1	28,3	-/+
VESA, 800 x 600	37,9	60,3	40,0	+/+
VESA, 800 x 600	46,9	75,0	49,5	+/+
VESA, 1024 x 768	48,4	60,0	65,0	-/-
VESA, 1024 x 768	60,0	75,0	78,8	+/+
VESA, 1152 x 864	67,5	75,0	108,0	+/+
VESA, 1280 x 1024	64,0	60,0	108,0	+/+
VESA, 1280 x 1024	80,0	75,0	135,0	+/+
VESA, 1600 x 900	60,0	60,0	108,0	+/+
VESA, 1920 x 1080	67,5	60,0	148,5	+/+
1920 x 1080	137,3	120,0	285,5	+/-
1920 x 1080	166,6	144,0	346,5	+/-
1920 x 1080	278,1	240,0	567,4	+/-

 **MERKNAD: Skjermen støtter AMD FreeSync™ Premium Technology.**

Elektriske spesifikasjoner

Modell	AW2521HFA/AW2521HFLA
Inngangssignaler for video	HDMI 2.0*/DisplayPort 1.2, 600 mV for hver differensiell linje, 100 ohm inngangsimpedans per differensialpar.
AC inngangsspenning/frekvens/strøm	100 VAC til 240 VAC / 50 Hz eller 60 Hz \pm 3 Hz / 1,5 A (typisk)
Innkoblingsstrøm	<ul style="list-style-type: none">▪ 120 V: 30 A (maks.) ved 0°C (kald start)▪ 240 V: 60 A (maks.) ved 0°C (kald start)
Strømforbruk	<ul style="list-style-type: none">▪ 0,2 W (Av-modus)¹▪ 0,3 W (Standby-modus)¹▪ 20,4 W (På-modus)¹▪ 72 W (Maks.)²▪ 17,18 W (Pon)³▪ 55,52 kWh (TEC)³

*Støtter ikke den valgfrie HDMI 2.0-spesifikasjonen, inkludert Consumer Electronics Control (CEC), HDMI Ethernet Channel (HEC), Audio Return Channel (ARC), standard for 3D-format og oppløsninger, og standard for 4K digital kinooppløsning.

¹ Som definert i EU 2019/2021 og EU 2019/2013.

² Innstilling for maksimal lysstyrke og kontrast med maksimal strømbelastning på alle USB-porter.

³ Pon: Strømforbruk i På-modus som måles med referanse til Energy Star-testmetoden.

TEC: Totalt energiforbruk i kWh-modus som måles med referanse til Energy Star-testmetoden.

Dette dokumentet er kun informativt og gjenspeiler laboratorieresultatene. Din enhet kan virke annerledes og dette avhenger av programvaren, komponentene og periferutstyret som har vært bestilt, og det er ingen forpliktelse til å oppdatere slik informasjon.

Som en konsekvens, må ikke kunden stole på denne informasjonen i å ta avgjørelser om elektriske toleranser eller andre aspekter. Ingen garanti for nøyaktighet eller fullstendighet er uttrykt eller underforstått.

Fysiske egenskaper

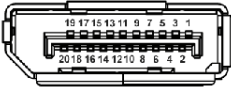
Modell	AW2521HFA/AW2521HFLA
Signalkabeltype	<ul style="list-style-type: none"> ▪ Digital: HDMI, 19 pinner ▪ Digital: DisplayPort, 20 pinner ▪ Universell seriebuss: USB, 9 pinner
<p>MERKNAD: Dell-skjermer er utviklet for å kunne fungere optimalt med videokablene som leveres med skjermen. Dell har ingen kontroll over de forskjellige kabelleverandørene i markedet, typen materiale, kontakten og prosessen til produksjon av disse kablene, og som en konsekvens garanterer Dell ikke videoytelse på kabler som ikke leveres med Dell-skjermen.</p>	
Dimensjoner (med stativ)	
Høyde (utvidet)	526,08 mm (20,71 tommer)
Høyde (komprimert)	421,21 mm (16,58 tommer)
Bredde	556,29 mm (21,90 tommer)
Dybde	251,92 mm (9,92 tommer)
Dimensjoner (uten stativ)	
Høyde	328,24 mm (12,92 tommer)
Bredde	556,29 mm (21,90 tommer)
Dybde	72,95 mm (2,87 tommer)
Dimensjoner på stativ	
Høyde (utvidet)	436,80 mm (17,20 tommer)
Høyde (komprimert)	421,21 mm (16,58 tommer)
Bredde	465,30 mm (18,32 tommer)
Dybde	251,92 mm (9,92 tommer)
Vekt	
Vekt med emballasje	11,72 kg (25,84 lb)
Vekt med stativ og kabler	7,46 kg (16,45 lb)
Vekt uten stativ (For veggmontering eller VESA-montering - ingen kabler)	4,15 kg (9,15 lb)
Stativvekt	3,21 kg (7,08 lb)
Glans av frontramme	17 ± 3 (kun foran hake)

Miljøegenskaper

Modell	AW2521HFA/AW2521HFLA
Overholdelsesstandarder	
Arsenfritt glass og kvikksølvfritt kun for panelet	
Temperatur	
I drift	0°C til 40°C (32°F til 104°F)
Ikke i drift	<ul style="list-style-type: none">▪ Lagring: -20°C til 60°C (-4°F til 140°F)▪ Frakt: -20°C til 60°C (-4°F til 140°F)
Luftfuktighet	
I drift	10% til 80% (ikke-kondenserende)
Ikke i drift	<ul style="list-style-type: none">▪ Lagring: 5% til 90% (ikke-kondenserende)▪ Frakt: 5% til 90% (ikke-kondenserende)
Høyde	
I drift	5000 m (16404 fot) (maksimum)
Ikke i drift	12192 m (40000 fot) (maksimum)
Varmespredning	<ul style="list-style-type: none">▪ 245,66 BTU/time (maksimum)▪ 81,89 BTU/time (typisk)

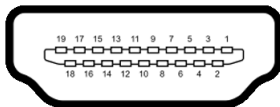
Pinnetilordning

DisplayPort-kontakt



Pinnummer	20-pinner side av den tilkoblede signalkabelen
1	ML3 (n)
2	GND
3	ML3 (p)
4	ML2 (n)
5	GND
6	ML2 (p)
7	ML1 (n)
8	GND
9	ML1 (p)
10	ML0 (n)
11	GND
12	ML0 (p)
13	GND
14	GND
15	AUX (p)
16	GND
17	AUX (n)
18	Hot Plug-deteksjon
19	Re-PWR
20	+3,3 V DP_PWR

HDMI-kontakt



Pinnenummer	19-pinner side av den tilkoblede signalkabelen
1	TMDS DATA 2+
2	TMDS DATA 2 SHIELD
3	TMDS DATA 2-
4	TMDS DATA 1+
5	TMDS DATA 1 SHIELD
6	TMDS DATA 1-
7	TMDS DATA 0+
8	TMDS DATA 0 SHIELD
9	TMDS DATA 0-
10	TMDS CLOCK+
11	TMDS CLOCK SHIELD
12	TMDS CLOCK-
13	CEC
14	Reservert (N.C. på enheten)
15	DDC CLOCK (SCL)
16	DDC DATA (SDA)
17	DDC/CEC-JORDING
18	+5V STRØM
19	HOT PLUG-DETEKSJON

Plug and play-funksjonalitet


Skjermen kan tilkobles i ethvert system som er kompatibelt med Plug and Play. Skjermen vil automatisk gi datamaskinsystemet Extended Display Identification Data (EDID)-signalet ved å bruke DDC-protokoller (Display Data Channel) for selvkonfigurasjon av systemet og optimalisering av skjerminnstillingene. De fleste installasjoner er automatiske. Du kan imidlertid velge forskjellige innstillinger hvis du vil ha dette. For mer informasjon om hvordan du endrer skjerminnstillingene, se [Betjening av skjermen](#).

Universal Serial Bus (USB)-grensesnitt

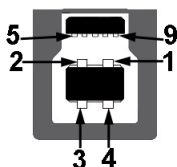
Delen inneholder informasjon om USB-portene som er tilgjengelige på skjermen.

 **MERKNAD: Skjermen er kompatibel med Super-Speed USB 3.0.**

Overføringshastighet	Datahastighet	Strømforbruk*
Super-Speed	5 Gbps	4,5 W (Maks., hver port)
Høy hastighet	480 Mbps	4,5 W (Maks., hver port)
Full hastighet	12 Mbps	4,5 W (Maks., hver port)

*Opptil 2 A på USB-nedstrømsport (med -batteriikon) compatible enheter med batteriladingsversjon eller normale USB-enheter.

USB-oppstrømskontakt



Pinnenummer	9-pinners side av kontakten
1	VCC
2	D-
3	D+
4	GND
5	SSTX-
6	SSTX+
7	GND
8	SSRX-
9	SSRX+

USB-nedstrømskontakt




Pinnennummer	9-pinneres side av kontakten
1	VCC
2	D-
3	D+
4	GND
5	SSRX-
6	SSRX+
7	GND
8	SSTX-
9	SSTX+

USB-porter

- 1 x oppstrøms - bak
- 2 x nedstrøms - bak
- 2 x nedstrøms - nederst

Strømladeport - porten med -ikon; støtter opptil 2 A-hurtiglading hvis enheten er kompatibel med BC1.2.

 **MERKNAD: USB 3.0-funksjonalitet krever en datamaskin kompatibel med USB 3.0.**

 **MERKNAD: USB-portene på skjermen fungerer kun når skjermen er slått på eller når den er i standby-modus. Hvis skjermen er slått av og på, kan eksterne enheter (periferiutstyr) trenge noen sekunder å koble til før normal funksjonalitet gjenopptas.**

LCD-skjermkvalitet og pikselretningslinjer

Under produksjonsprosessen er det vanlig at en eller flere piksler blir fast i en uforanderlig tilstand. Dette er vanskelig å se og ikke påvirker skjermkvaliteten eller brukervennligheten. For mer informasjon om retningslinjer for kvalitet og piksel for Dell-skjermen, se www.dell.com/pixelguidelines.

Retningslinjer for vedlikehold

Rengjøring av skjermen

△ **FORSIKTIGHET:** Les og følg [Sikkerhetsinstruksjoner](#) før rengjøring av skjermen.

⚠ **ADVARSEL:** Før du rengjør skjermen, skal du trekke strømledningen fra stikkkontakten.

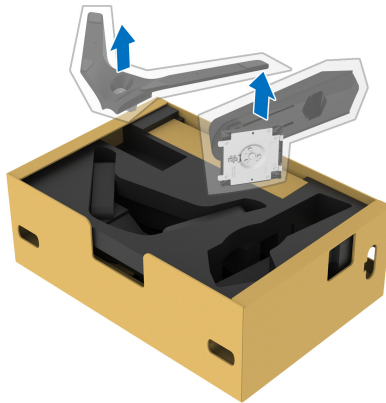
For beste praksis, må du alltid følge instruksjonene som spesifiseres i listen nedenfor ved utpakking, rengjøring eller håndtering av skjermen:

- Rengjør den antistatiske skjermen ved å dempe en myk, ren klut lett med vann. Vi anbefaler at du bruker en spesiell klut for rengjøring av skjermen eller en løsning som passer for det antistatiske belegget. Bruk aldri benzen, tynner, ammoniakk, slipende rengjøringsmidler eller trykkluft.
- Rengjør skjermen med en varm klut som er lett fuktet. Unngå vaskemiddel, da noen vaskemidler kan etterlate en melkeaktig film på skjermen.
- Hvis du ser hvitt pulver når du pakker ut skjermen, tørk den av med en klut.
- Håndter skjermen med stor forsiktighet, siden en skjerm med mørkere farger kan få riper og vise hvite slitemerker mer enn en skjerm med lysere farger.
- For den beste bildekvaliteten på skjermen, må du bruke en skjermesparer som endres dynamisk og slå av skjermen når den ikke brukes.

Konfigurering av skjermen

Oppsetting av stativet

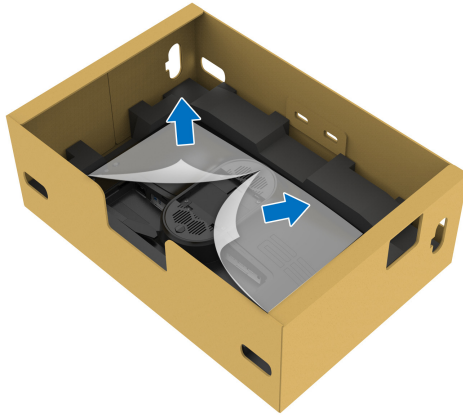
- ✎ **MERKNAD:** Stativet er ikke installert fra fabrikk.
- ✎ **MERKNAD:** Følgende instruksjoner gjelder kun for stativet som leveres med skjermen. Ved festing av et stativ som kjøpes fra en annen kilde, må du alltid følge installasjonsinstruksjonene som leveres med stativet.
- ⚠ **FORSIKTIGHET:** Følgende trinn er viktige for beskyttelse av den buede skjermen. Følg alltid instruksjonene nedenfor for å fullføre installasjonen.
 1. Fjern stativet og stativbasen fra emballasjeputen.



2. Juster og plasser stativet på basen.
3. Åpne skru håndtaket som finnes nederst på stativbasen og vri den med klokken og fest stativmonteringen.
4. Lukk skru håndtaket.

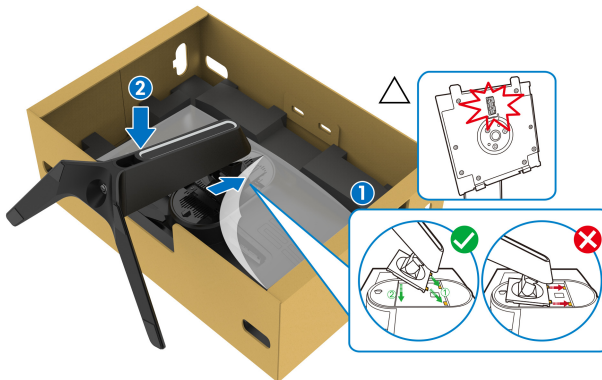


5. Åpne beskyttelsesdekselet som finnes på skjermen for å kunne få tilgang til VESA-sporet som finnes på skjermen.

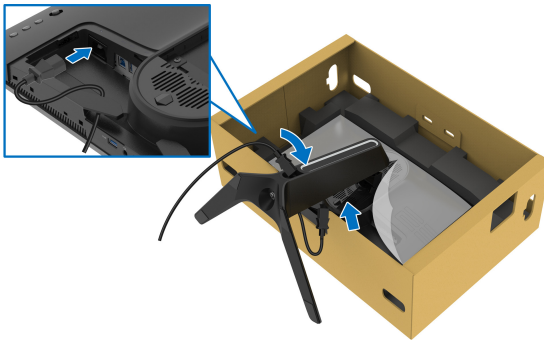


△ **FORSIKTIGHET: Ved tilkobling av stativsenheten til skjermen, plasser aldri stativet direkte på skjermens bakpanel. Dette kan skade pogo-pinnene på grunn av feiljustering.**

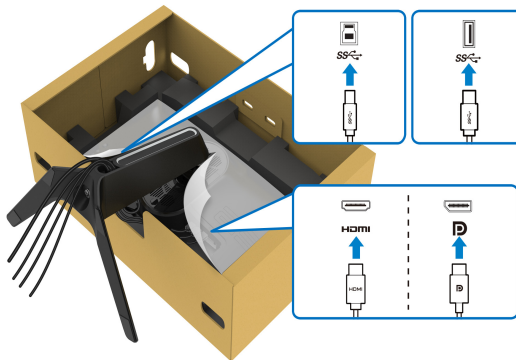
6. Sett inn tappene som finnes på stativet i sporene på skjermens bakdeksel, og senk stativet for å kunne feste den på plass.



7. Rett strømkabelen gjennom åpningen for kabelhåndtering på stativet og deretter gjennom kabelklemmen som finnes på baksiden av skjermen.
8. Koble strømkabelen til skjermen.



9. Rett de nødvendige kablene, slik som USB-oppstrømskabel, USB-nedstrømskabler (valgfritt, kabler er ikke inkludert), HDMI-kabler og DisplayPort-kabler gjennom sporet for organisering av kabler på stativet.
10. Koble nødvendige kabler til skjermen.



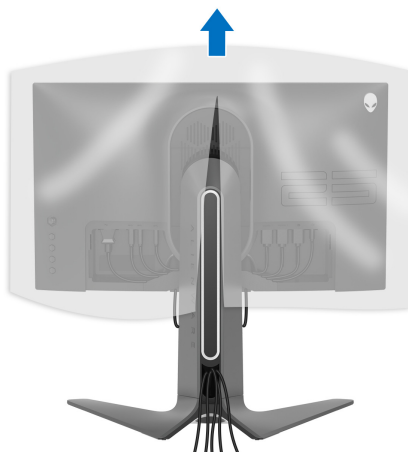
- MERKNAD:** Dell-skjermer er utviklet for optimal drift med kabler fra Dell. Dell vil aldri garantere videokvaliteten og ytelsen ved anvendelse av kabler som ikke er fra Dell.
- MERKNAD:** Rett hver kabel slik at kablene organiseres før installering av I/U-dekselet.
- FORSIKTIGHET:** Ikke koble strømkabelen til stikkontakten eller slå på skjermen før du bedes om å gjøre det.

11. Hold stativet og løft monitoren forsiktig, og legg den på en flatt overflate.

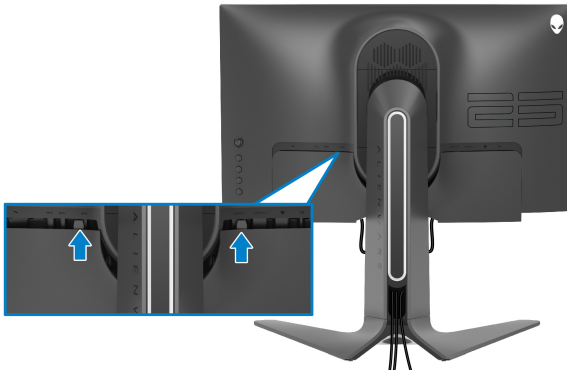


△ **FORSIKTIGHET: Hold stativet godt mens skjermen løftes for å unngå utilsiktet skade.**

12. Løft beskyttelsesdekslet fra skjermen.



13. Skyv tappene på I/U-dekselet inn i sporene på skjermens bakdeksel til et klikk høres.



MERKNAD: Bekreft at kablene passerer gjennom I/U-dekselet og sporet for kabelhåndtering på stativet.

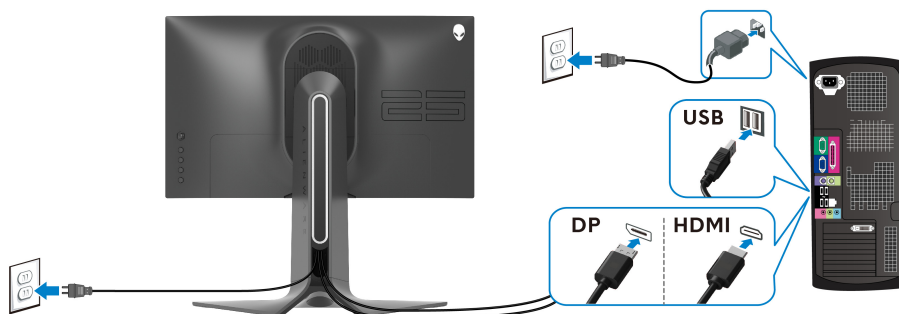
Tilkobling av datamaskinen

⚠ ADVARSEL: Før noen av prosedyrene i denne delen startes, se [Sikkerhetsinstruksjoner](#).

✍ MERKNAD: Kablene må aldri kobles til datamaskinen på same tid.

✍ MERKNAD: Bildene brukes kun til illustrasjon. Utseendet til datamaskinen kan variere.



Slik kobler du skjermen til datamaskinen:



1. Koble den andre enden av DisplayPort-kabelen eller HDMI-kabelen til datamaskinen.
2. Koble den andre enden av USB 3.0-oppstrømskabelen til en passende USB 3.0-port som finnes på datamaskinen.
3. Koble USB 3.0-ekterne utstyr til USB 3.0-nedstrømsporter som finnes på skjermen.
4. Koble strømkablene til datamaskinen og skjermen til et stikkontakt som finnes inn i et vegguttak.
5. Slå på skjermen og datamaskinen.

Hvis skjermen viser et bilde, vil installasjonen være fullført. Hvis det ikke vises noe bilde, se [Vanlige problemer](#).

Slik fjerner du skjermstativet

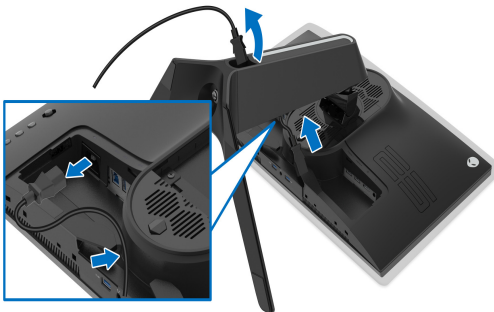
-  **MERKNAD:** Unngå riper på skjermen ved å ta ut stativet og bekrefte at skjermen legges på en myk, ren overflate.
-  **MERKNAD:** Følgende instruksjoner gjelder kun for festing av stativet som kommer med skjermen. Ved festing av et stativ som kjøpes fra en annen kilde, må du alltid følge installasjonsinstruksjonene som leveres med stativet.

Slik fjerner du stativet:

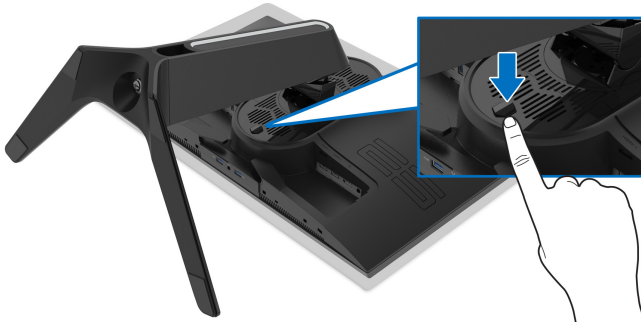
1. Slå av skjermen.
2. Kablene må kobles fra datamaskinen.
3. Legg skjermen på en myk klut eller pute.
4. Skyv og fjern I/U-dekselet fra skjermen.



5. Koble kablene fra skjermen og skyv dem ut gjennom sporet for kabelhåndtering som finnes på stativet.



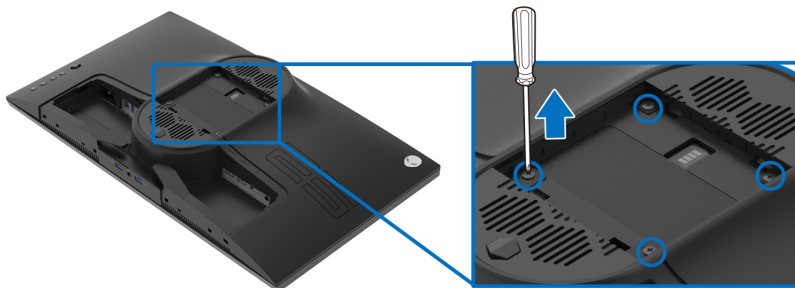
6. Trykk og hold inne utløserknappen på stativet.



7. Løft stativet og bort fra skjermen.



VESA-veggmontering (valgfritt)



(Skruedimensjon: M4 x 10 mm)

Se instruksjonene som følger med veggmonteringssettet som er kompatibelt med VESA.

1. Legg skjermpanelet på en myk klut eller pute på en stabil flat overflate.
2. Slik fjerner du skjermstativet. (Se [Slik fjerner du skjermstativet.](#))
3. Bruk en stjerneskrutrekker fra Phillips og ta ut de fire skruene som fester plastdekselet.
4. Fest monteringsbraketten fra veggmonteringssettet til skjermen.
5. Monter skjermen på veggen. Hvis du ønsker å ha mer informasjon, se dokumentasjonen som leveres med veggmonteringssettet.

 **MERKNAD: Må kun brukes med UL-veggmonteringsbraketten med en minimumsvekt eller bæreevne på 16,60 kg.**

Betjening av skjermen

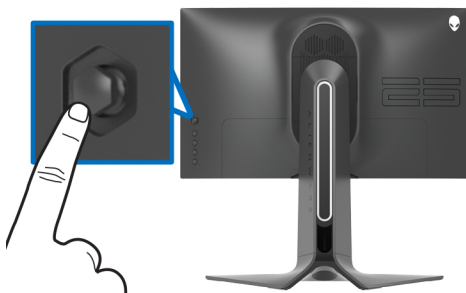
Slå på skjermen

Trykk på strømknappen for å slå på skjermen.



Bruke styrespakkekontroll

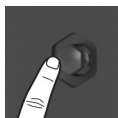
Bruk styrespakkekontrollen som finnes på baksiden av skjermen og gjør OSD-justeringer.



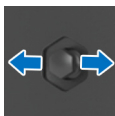
1. Trykk på styrespakke-knappen og start OSD-hovedmenyen.
2. Flytt styrespaken opp/ned/venstre/høyre for å veksle mellom alternativer.
3. Trykk på styrespakke-knappen på nytt og bekreft innstillinger og avslutt.

Styrespak

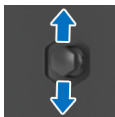
Beskrivelse



- Når OSD-menyen vises, trykk styrespakke-knappen, bekreft valget eller lagre innstillingene.
 - Når OSD-menyen er av, trykk styrespakke-knappen og start OSD-hovedmenyen. Se [Åpne menysystemet](#).
-



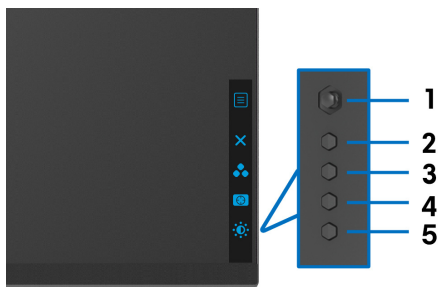
- For navigasjon i to retninger (høyre og venstre).
- Flytt til høyre for å gå til undermenyen.
- Flytt til venstre for å gå ut av undermenyen.
- Øker (høyre) eller reduserer (venstre) parametrene for valgt menyelement.







- For navigasjon i to retninger (opp og ned).
- Veksler mellom menyalternativene.
- Øker (opp) eller reduserer (ned) parametrene for valgt menyelement.

Bruk kontrollene på bakpanelet

Bruk kontrollknappene som finnes på baksiden av skjermen og få tilgang til OSD-menyen og hurtigtaster.



Tabellen beskriver knappene som finnes på bakpanelet:

Knappen på bakpanel	Beskrivelse
1  Meny	Start OSD-hovedmenyen. Se Åpne menysystemet .
2  Gå ut	Gå ut av OSD-hovedmenyen.
3  Hurtigtast/Preset Modes (Forhåndsinnstilte moduser)	Spesifiser ønsket fargemodus fra en forhåndsinnstilt liste.
4  Hurtigtast/Dark Stabilizer (Mørk stabilisator)	For å få direkte tilgang til glidebryteren for justering av Dark Stabilizer (Mørk stabilisator) .

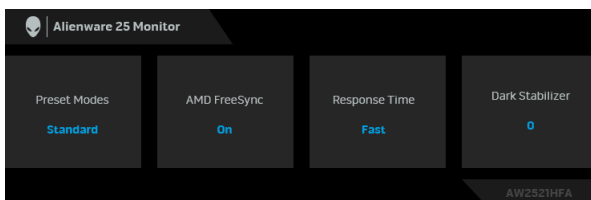
5



Hurtigtast/Brightness/ Contrast (Lysstyrke/ Kontrast)

For å få direkte tilgang til glidebryterne for justering av **Brightness/Contrast (Lysstyrke/Kontrast)**.

Når du trykker på noen av disse knappene (unntatt styrespak-knappen), vil OSD-statuslinjen vises og indikerer gjeldende innstillinger for noen OSD-funksjoner.



Bruke OSD-menyen (On-Screen Display)

Åpne menysystemet

Ikon

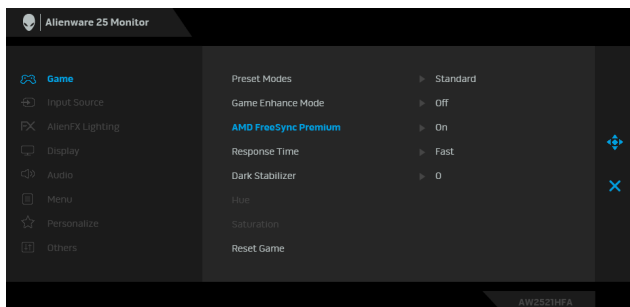
Meny og
undermenyer

Beskrivelse



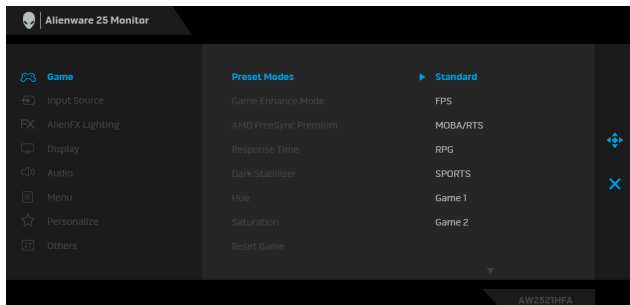
Game (Spill)

Bruk menyen for tilpassing av visuell spillopplevelse.



Preset Modes (Forhåndsinnstilte moduser)

Du kan velge fra en liste over forhåndsinnstilte fargemoduser.



- **Standard:** Laster inn standard fargeinnstillinger på skjermen. Dette er standard forhåndsinnstilt modus.
- **FPS:** Laster inn farger som anses å være ideelle for førstepersonsskytespill (FPS).
- **MOBA/RTS:** Laster inn farger som anses å være ideelle for MOBA- (Multiplayer Online Battle Arena) og sanntidsstrategispill (RTS).
- **RPG:** Laster inn fargerinnstillinger som er ideelle for rollespill (RPG).
- **SPORTS (SPORT):** Laster inn fargerinnstillinger som er ideelle for sportsspill.
- **Game 1 (Spill 1)/Game 2 (Spill 2)/Game 3 (Spill 3):** Lar deg tilpasse innstillingene for farger for dine spillbehov.
- **ComfortView:** Reduserer blått lys som sendes ut fra skjermen for en mer behagelig visning for øynene dine.

ADVARSEL: De mulige effektene av blått lys på lang sikt fra skjermen kan føre til personskade, slik som digital øyebelastning, tretthet i øynene og skade på øynene. Bruk av skjermen i lengre perioder kan føre til smerter i kroppsdeler, slik som nakke, arm, rygg og skulder.

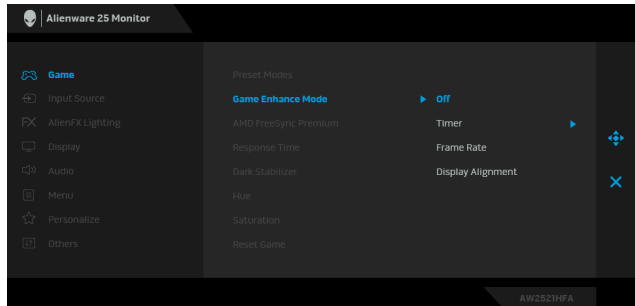
**Preset Modes
(Forhåndsinnstilte moduser)**

Reduser risikoen for belastning i øynene og smerter i nakke/arm/rygg/skulder som kan oppstå ved å bruke skjermen i lange perioder ved å gjøre følgende:

1. Plass skjermen på en avstand mellom 20 og 28 tommer (50 cm - 70 cm) fra øynene dine.
 2. Prøv å blinke ofte for å fukte øynene eller fukte øynene med vann etter at du har brukt skjermen i lengre tid.
 3. Ta regelmessige og hyppige pauser på 20 minutter annenhver time.
 4. Se bort fra skjermen og se på et fjernt objekt som finnes 6 meter (20 fot) unna i minst 20 sekunder i pausene.
 5. Utfør strekking for å avlaste spenninger i nakke, arm, rygg og skuldre i pausene.
- **Warm (Varm):** Presenterer farger ved lavere fargetemperaturer. Skjermen ser varmere ut med en rød/gul-fargetone.
 - **Cool (Kjølig):** Presenterer farger ved høyere fargetemperaturer. Skjermen ser kjøligere med en blå fargetone.
 - **Custom Color (Egendefinert farge):** Du kan justere fargeinnstillingene manuelt. Flytt styrespaken og juster verdien for **Gain (Gevinst)**, **Offset (Forskyvning)**, **Hue (Fargetone)**, og **Saturation (Fargemetning)** og opprett egen forhåndsinnstilt fargemodus.
-

Game Enhance Mode (Spillforbedring)

Funksjonen tilbyr tre tilgjengelige funksjoner som kan brukes for å forbedre din spillopplevelse.



- **Off (Av)**

Velg og deaktivert funksjonene som finnes under **Game Enhance Mode (Spillforbedring)**.

- **Timer (Tidsur)**

Deaktiver eller aktiver tidsuret som finnes øverst til venstre på skjermen. Timeren viser tiden som har gått. Et alternativ kan velges fra tidsintervalllisten som vil holde deg oppmerksom på gjenværende tid.

- **Frame Rate (Bildefrekvens)**

Velg **On (På)** og vis gjeldende bilder per sekund når du spiller spill. Hvis hastigheten er høyere, ser bevegelsen jevnere ut.

- **Display Alignment (Skjermjustering)**

Aktivering av denne funksjonen kan sikre perfekt justering av videoinnholdet fra flere skjermer.

AMD FreeSync Premium

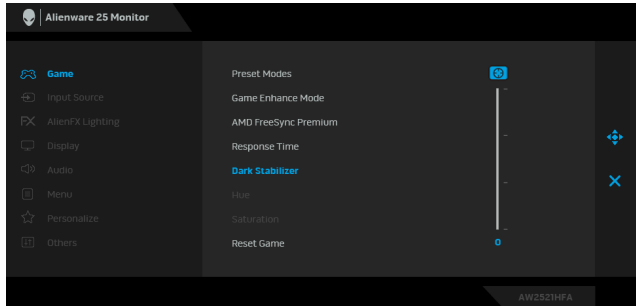
Velg **On (På)** og skjermen vil starte med den høyeste bildefrekvensen for eliminering av inngangsforsinkelse og skjermrivning for å kunne gi jevnere spill.

Response Time (Responstid)

Lar deg stille **Response Time (Responstid)** til **Fast (Rask)**, **Super Fast (Superrask)** eller **Extreme (Ekstrem)**.

Dark Stabilizer (Mørk stabilisator)

Funksjonen forbedrer synligheten i mørke spillscenarier. Synligheten i det mørke området på skjermbildet er bedre hvis verdien er høyere (mellom 0 og 3).



Hue (Fargetone)

Funksjonen skifter fargen på videobildet til grønn eller lilla. Denne brukes for justering av ønsket hudfarge.

Bruk styrespaken og juster fargenivået fra 0 til 100.

Øk den grønne fargen på videobildet ved å flytte styreskapen oppover.

Øk den lilla fargen på videobildet ved å flytte styreskapen nedover.

MERKNAD: Justering av **Hue (Fargetone)** vil kun være tilgjengelig ved valg av **FPS, MOBA/RTS, SPORTS (SPORT)**, eller **RPG**-forhåndsinnstilt modus.

Saturation (Fargemetning)

Funksjonen justerer fargemetningen på videobildet.

Bruk styrespaken og juster metningsnivået fra 0 til 100.

Øk det fargerike utseendet på videobildet ved å flytte styreskapen oppover.

Øk det monokrome utseendet på videobildet ved å flytte styreskapen nedover.

MERKNAD: Justering av **Saturation (Fargemetning)** vil kun være tilgjengelig ved valg av **FPS, MOBA/RTS, SPORTS (SPORT)**, eller **RPG**-forhåndsinnstilt modus.

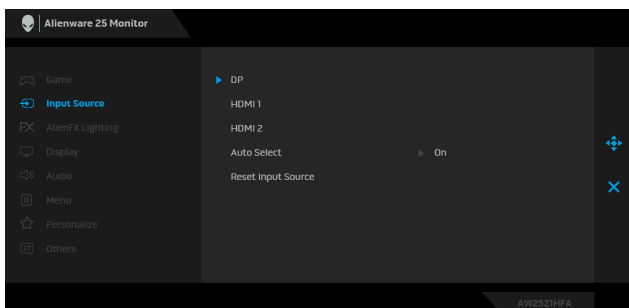
Reset Game (Tilbakestill spill)

Tilbakestiller alle innstillinger under **Game (Spill)**-menyen til fabrikkstandardene.



Input Source (Inndatakilde)

Bruk **Input Source (Inndatakilde)**-menyen og velg mellom forskjellige videosignaler som kan kobles til skjermen.



DP

Velg **DP**-inngangen ved bruk av DisplayPort (DP)-kontakten. Trykk på styrespaken og bekreft valget.

HDMI 1

HDMI 2

Velg **HDMI 1**- eller **HDMI 2**-inngangen ved bruk av HDMI-kontakter. Trykk på styrespaken og bekreft valget.

Auto Select (Automatisk valg)

Slå på funksjonen og la skjermen utføre en automatisk skanning etter tilgjengelige inngangskilder. Trykk på styrespaken og bekreft valget.

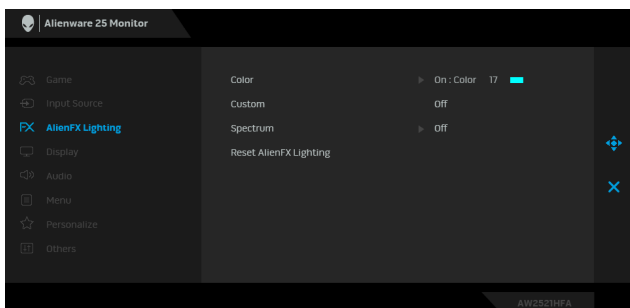
Reset Input Source (Tilbakestill inngangskilde)

Tilbakestill alle innstillinger under **Input Source (Inndatakilde)**-menyen til fabrikkstandardene.

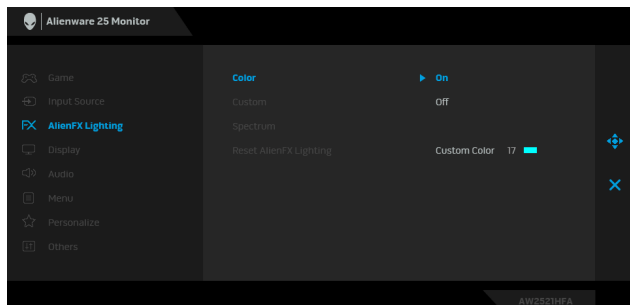


AlienFX Lighting (AlienFX-belysning)

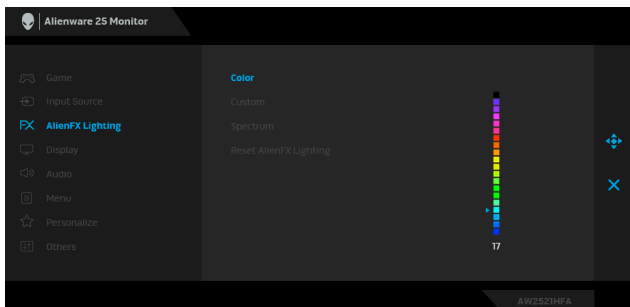
Bruk menyen for justering av innstillingene for LED-lys for strømknapp, Alienware-logo og lysstripe på stativet.



Color (Farge) Spesifiser en LED-belysningsfarge ved å velge **On (På)** og flytt styrespaken for å markere alternativet **Custom Color (Egendefinert farge)**-alternativet.



Velg deretter fra listen over 20 tilgjengelige farger ved å flytte styrespaken opp eller ned.



Color (Farge) Tabellen nedenfor viser fargenummeret og RGB-kodene som brukes for de 20 LED-fargene.

Nr.	R	G	B
1	0	0	0
2	63	0	255
3	100	0	240
4	255	0	255
5	239	12	175
6	255	0	89
7	255	0	0
8	255	45	0
9	255	75	0
10	255	120	0
11	204	255	0
12	127	255	0
13	76	255	0
14	0	255	0
15	0	255	25
16	0	255	63
17	0	240	240
18	0	63	255
19	0	25	255
20	0	0	255

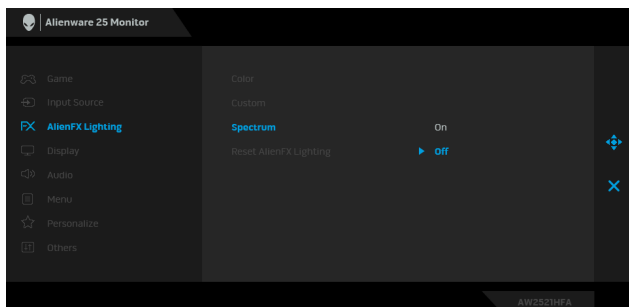
Slå av AlienFX-lyset ved å velge **Off (Av)**.

MERKNAD: Disse funksjonene er kun tilgjengelige ved deaktivering av **Spectrum (Spektrum)**.

Custom (Egendefinert) Det er en skrivebeskyttet meny. Hvis **Color (Farge)** eller/og **Spectrum (Spektrum)** brukes for å gjøre justeringer av LED-lys, viser denne menystatusen **Off (Av)**; når du justerer LED-belysningen gjennom AlienFX-applikasjonen, endres statusen til **On (På)**.

Spectrum (Spektrum)

Hvis **On (På)** velges, vil LED lyse og endre farger i rekkefølgen av fargespekteret: rød, oransje, gul, grønn, blå, indigo og fiolett.



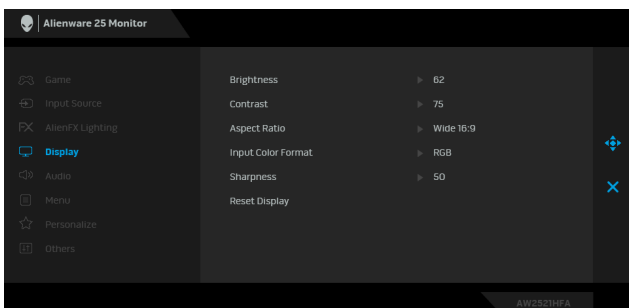
Reset AlienFX Lighting (Tilbakestill AlienFX- belysning)

Tilbakestiller alle innstillinger under **AlienFX Lighting (AlienFX-belysning)**-menyen til fabrikkstandardene.



Display (Skjerm)

Bruk **Display (Skjerm)** og juster bilder.



Brightness (Lysstyrke)

Brightness (Lysstyrke) justerer lysstyrken på bakgrunnsbelysningen.

Flytt styrespaken oppover for økning av lysstyrkenivået, eller flytt styrespaken nedover for reduisering av lysstyrkenivået (min. 0/maks. 100).

Contrast (Kontrast)

Juster **Brightness (Lysstyrke)** og juster deretter **Contrast (Kontrast)** kun hvis ytterligere justering kreves.

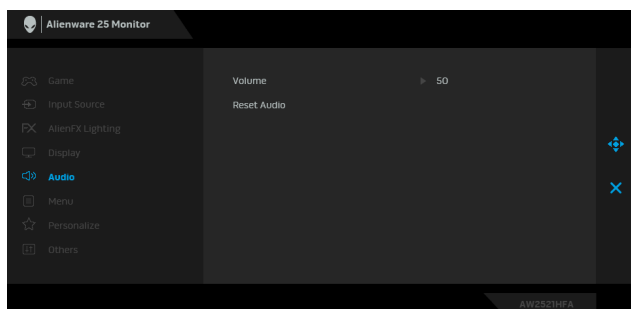
Flytt styrespaken oppover for økning av kontrastnivået, eller flytt styrespaken nedover for reduisering av kontrastnivået (min. 0/maks. 100).

Contrast (Kontrast)-funksjon justerer graden av forskjell mellom nivåene av mørke og lyshet på skjermen.

Aspect Ratio (Sideforhold)	Justerer bildeforholdet til Wide 16:9 (Bred 16:9) , Auto Resize (Automatisk endring av størrelse) , 4:3 , eller 1:1 .
Input Color Format (Inngangsfargeformat)	Lar deg stille videoinngangsmodus til: RGB: Velg alternativet hvis skjermen er koblet til en datamaskin (eller mediespiller) med DP- eller HDMI-kabelen. YPbPr: Velg alternativet hvis mediespilleren kun støtter YPbPr-utgang.
Sharpness (Skarphet)	Funksjonen kan gjøre bildet skarpere eller mykere. Flytt styrespaken og juster skarphetsnivået fra 0 til 100.
Reset Display (Tilbakestill skjerm)	Tilbakestiller alle innstillinger under Display (Skjerm) -menyen til fabrikkstandardene.



Audio (Lyd)

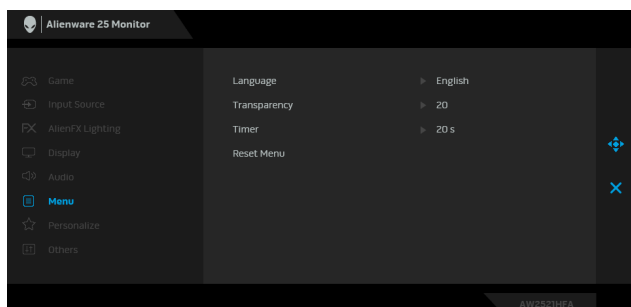


Volume (Volum) Lar deg stille inn lydnivået på hodetelefonens utgang. Bruk styrespaken og juster volumnivået fra 0 til 100.

Reset Audio (Tilbakestill lyd) Tilbakestiller alle innstillinger under **Audio (Lyd)**-menyen til fabrikkstandardene.



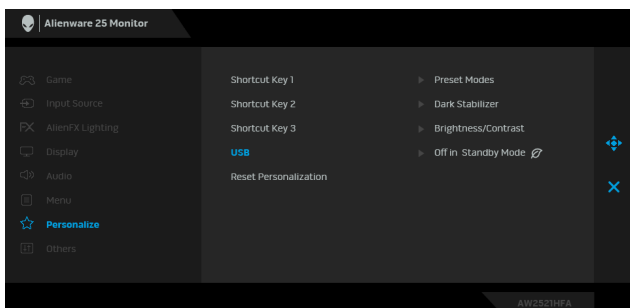
Menu (Meny) Velg dette for å kunne justere innstillingene til OSD-menyen, for eksempel språk på OSD-menyen, hvor lenge menyen forblir på skjermen, og så videre.



Language (Språk)	Stiller OSD-menyen til ett av de åtte språkene (engelsk, spansk, fransk, tysk, brasiliansk portugisisk, russisk, forenklet kinesisk eller japansk).
Transparency (Gjennomsiktighet)	Velg dette for å endre gjennomsiktigheten i menyen ved å bevege styrespaken opp eller ned (min. 0/maks. 100).
Timer (Tidsur)	Angir hvor lang tid vil OSD være aktiv etter at du beveger styrespaken eller trykker på en knapp. Flytt styrespaken for justering av glidebryteren i trinn på 1 sekund, fra 5 til 60 sekunder.
Reset Menu (Tilbakestill meny)	Tilbakestiller alle innstillinger under Menu (Meny) -menyen til fabrikkstandardene.



Personalize (Tilpass)



Shortcut Key 1 (Hurtigtast 1)	Lar deg velge en funksjon fra Preset Modes (Forhåndsinnstilte moduser), Game Enhance Mode (Spillforbedring), AMD FreeSync Premium, Dark Stabilizer (Mørk stabilisator), Brightness/Contrast (Lysstyrke/Kontrast), Input Source (Inndatakilde), Aspect Ratio (Sideforhold) , eller Volume (Volum) og angi det som en hurtigtast.
--------------------------------------	---

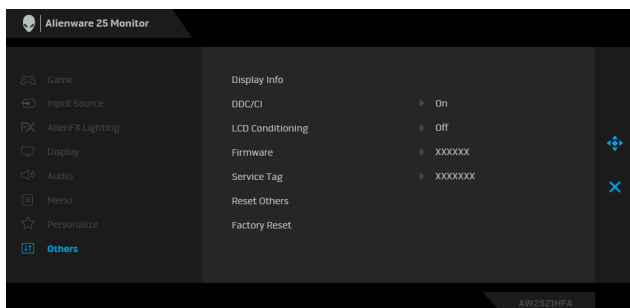
USB Du kan aktivere eller deaktivere USB-funksjonen i skjermens standby-modus.

MERKNAD: Slå USB PÅ/AV i standby-modus vil kun være tilgjengelig når USB-oppstrømskabel er frakoblet. Alternativet blir nedtonet hvis USB-oppstrømskabelen kobles til.

Reset Personalization (Tilbakestill tilpassing)	Tilbakestiller alle innstillinger under Personalize (Tilpass) -menyen til fabrikkstandardene.
--	--



Others (Andre)



Display Info (Vis info)

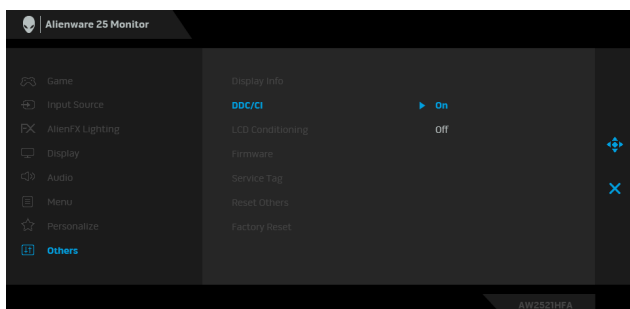
Viser gjeldende innstillinger for skjermen.

DDC/CI

DDC/CI (Display Data Channel/Command Interface) (Vis datakanal/kommandogrensesnitt) kan brukes til å justere skjermens parametrene (lysstyrke, fargebalanse osv.) gjennom programvaren på datamaskinen.

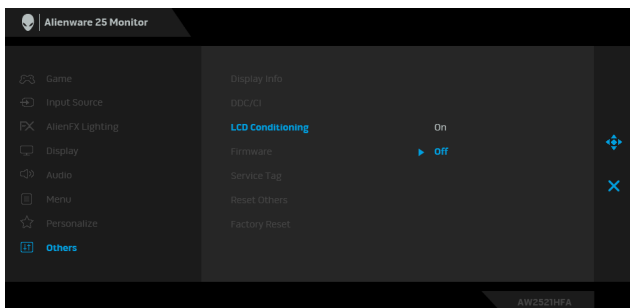
Funksjonen kan deaktiveres ved å velge **Off (Av)**.

Aktiver funksjonen for best brukeropplevelse og optimal ytelse for skjermen.



**LCD
Conditioning
(LCD-
kondisjonering) On (På).**

Bidrar til å redusere mindre situasjoner med bildeforsinkelse. Avhengig av graden av bildeforsinkelse, kan det trenge litt tid til å kjøre programmet. Funksjonen kan aktiveres ved å velge



**Firmware
(Fastvare)**

Viser fastvareversjonen av skjermen.

**Service Tag
(Serviceetikett)**

Viser serviceetiketten for skjermen. Denne strengen kreves når du ser etter støttet, sjekker garantistatusen, oppdaterer drivere på Dells nettsted, osv.

**Reset Others
(Tilbakestill
andre)**

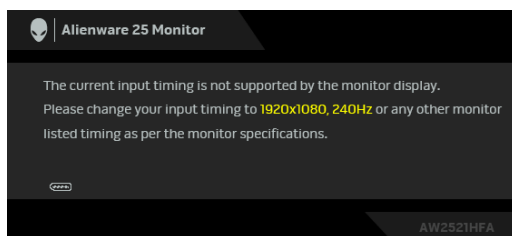
Tilbakestill alle innstillinger under **Others (Andre)**-menyen til fabrikkstandardene.

**Factory Reset
(Tilbakestill til
fabrikkinnstil-
linger)**

Tilbakestill alle OSD-innstillinger til fabrikkstandardene.

Advarsel på OSD-meny

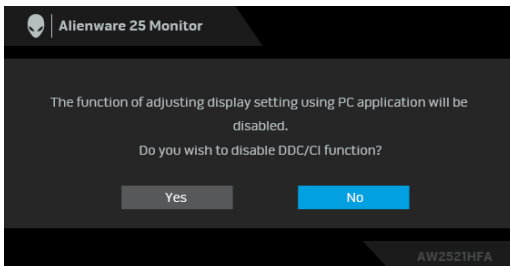
Hvis skjermen ikke støtter en bestemt oppløsningsmodus, vil følgende melding vises:



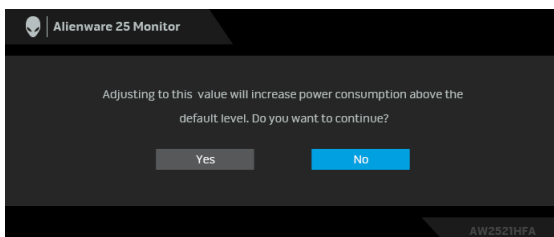
 **MERKNAD:** Meldingen kan variere litt i henhold til det tilkoblede inngangssignalet.

Dette betyr at skjermen ikke kan synkronisere med signalet som mottas fra datamaskinen. Se [Spesifikasjoner for skjermen](#) for de horisontale og vertikale frekvensområdene som kan adresseres av skjermen. Anbefalt modus er 1920 x 1080.

Følgende melding vil sees før **DDC/CI**-funksjonen deaktiveres:

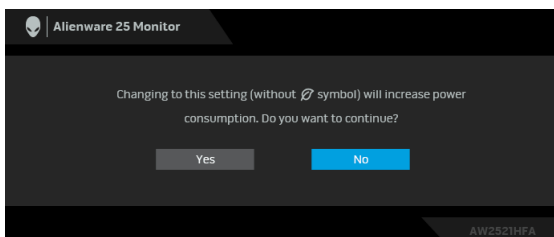


Når **Brightness (Lysstyrke)**-nivået justeres for første gang, vil følgende melding vises:



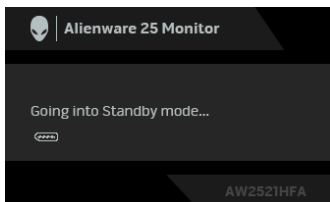
MERKNAD: Hvis du velger **Yes (Ja)**, vil meldingen ikke vises ved neste endring av **Brightness (Lysstyrke)**-innstillingen.

Etter konfigurering av **USB til On in Standby Mode (På i standby-modus)** for første gang, vil følgende melding vises:



MERKNAD: Hvis du velger **Yes (Ja)**, vil meldingen ikke vises ved neste endring av **USB**-innstillingen.

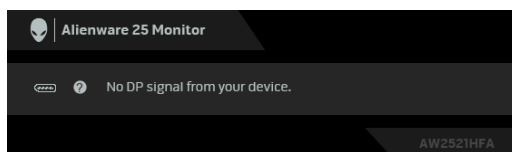
Når skjermen går i Standby-modus, vil følgende melding vises:



Aktiver datamaskinen og våkn skjermen for å få tilgang til **Bruke OSD-menyen (On-Screen Display)**.

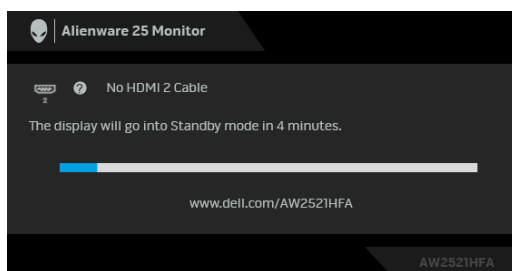
MERKNAD: Meldingen kan variere litt i henhold til det tilkoblede inngangssignalet.

Hvis du trykker på en annen knapp enn av/på-knappen, vil følgende melding vises med dette avhender av valgt inngang:



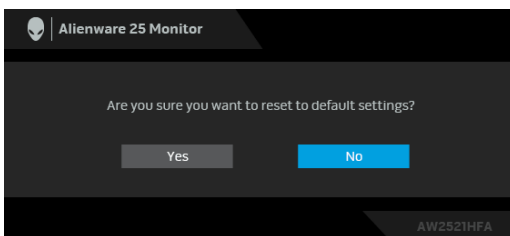
MERKNAD: Meldingen kan variere litt i henhold til det tilkoblede inngangssignalet.

Hvis enten HDMI- eller DP-inngang velges og den tilsvarende kabelen ikke er kobles til, vises en flytende dialogboks som vises nedenfor.



MERKNAD: Meldingen kan variere litt i henhold til det tilkoblede inngangssignalet.

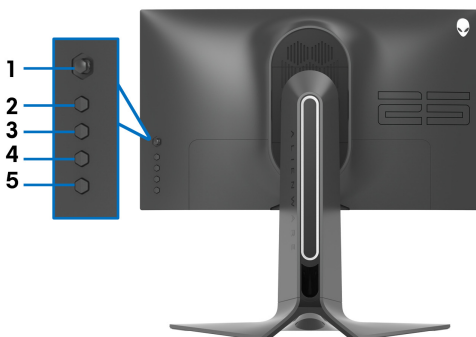
Etter valg av **Factory Reset (Tilbakestill til fabrikkinnstillinger)**, vil følgende melding vises:



Se **Feilsøking** for mer informasjon.

Låse kontrollknappene på bakpanelet

Lås kontrollknappene som finnes på bakpanelet for å kunne unngå tilgang til OSD-menyen og/eller av/på-knappen.



Slik låser du knappen(e):

1. Trykk og hold inne **Knapp 5** i fire sekunder, og en meny vises på skjermen.
2. Velg ett av følgende alternativer:
 - **Menu Buttons (Menyknapper):** Velg dette alternativet for å låse alle OSD-menyknappene unntatt strømknappen.
 - **Power Button (Strømknapp):** Velg alternativet for å låse kun av/på-knappen.
 - **Menu + Power Buttons (Meny + strømknapper):** Velg alternativet for å låse alle knappene som finnes på bakpanelet.

Lås opp knappen(e) ved å trykke og holde inne **Knapp 5** i fire sekunder, og en meny vises på skjermen. Velg **Lås opp ikon**  og låse opp knappen(e).

Innstilling av maksimal oppløsning

Innstilling av maksimal oppløsning for skjermen:

I Windows 7, Windows 8, eller Windows 8.1:

1. Kun for Windows 8 og Windows 8.1, velg Desktop for å kunne bytte til klassisk desktop.
2. Høyreklikk på desktop og klikk på **Skjermoppløsning**.
3. Klikk på rullegardinlisten for Skjermoppløsning og velg **1920 x 1080**.
4. Klikk på **OK**.

I Windows 10:

1. Høyreklikk på desktop og klikk på **Skjerminnstillinger**.
2. Klikk på **Avanserte skjerminnstillinger**.
3. Klikk på rullegardinlisten for **Oppløsning** og velg **1920 x 1080**.
4. Klikk på **Bruk**.

Hvis 1920 x 1080 ikke vises som et alternativ, prøv å oppdatere grafikkdriveren. Avhengig av datamaskinen din, skal du utføre en av følgende prosedyrer:

For en stasjonær eller bærbar datamaskin fra Dell:

- Besøk www.dell.com/support, skriv inn serviceetikett, og last ned den nyeste driveren for grafikkortet.

Hvis du bruker en datamaskin som ikke er fra Dell (bærbar eller stasjonær):

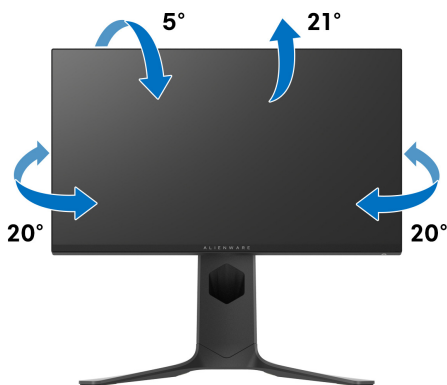
- Gå til støttesiden for din datamaskin og laste ned de nyeste grafikkdriverne.
- Gå til nettstedet til grafikkortet og last ned de nyeste grafikkdriverne.

Anvendelse av vipp-, sving- og vertikal forlengelse

MERKNAD: Følgende instruksjoner gjelder kun for festing av stativet som kommer med skjermen. Ved festing av et stativ som kjøpes fra en annen kilde, må du alltid følge installasjonsinstruksjonene som leveres med stativet.

Tilt- og svingforlengelser

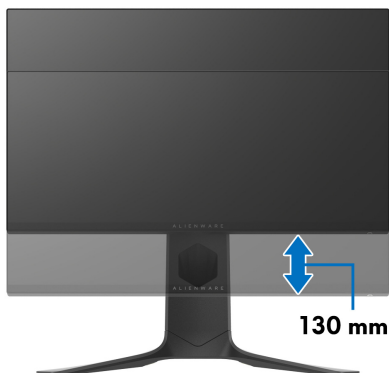
Forutsatt at stativet er festet til skjermen, kan du vippe og svinge skjermen for å oppnå den mest komfortable synsvinkelen.



MERKNAD: Stativet er ikke installert fra fabrikk.

Vertikal forlengelse

MERKNAD: Stativet kan strekke seg vertikalt opp til 130 mm. Figuren nedenfor illustrerer den vertikale forlengelsen av stativet.



Rotering av skjerm

Før skjermen roteres, må skjermen forlenges helt vertikalt (vertikal forlengelse) og helles helt opp med det formål å unngå å treffe den nederste kanten av skjermen.



Roter med klokken



Roter mot klokken



- MERKNAD:** For å kunne bruke Skjermrotasjon-funksjonen (Landskap versus portrettvisning) med Dell-datamaskinen, skal du ha en oppdatert grafikkdriver som ikke leveres med denne skjermen. Last ned grafikkdriveren ved å gå til www.dell.com/support, se Last ned-delen for Videodrivere for siste driveroppdateringer.
- MERKNAD:** I Portrettmodus, kan du oppleve dårlig ytelse i grafikkintensive applikasjoner (3D-spill osv.).

Justere innstillingene for skjermens rotasjon for ditt system

Etter at du har rotert skjermen, må du fullføre prosedyren som nevnes nedenfor med det formål å justere innstillingene for skjermens rotasjon på systemet ditt.

 **MERKNAD:** Hvis skjermen brukes med en datamaskin som ikke er fra Dell, gå til nettstedet til grafikkdriveren eller datamaskinprodusenten og få informasjon om hvordan du roterer 'innholdet' på skjermen.

Slik justerer du innstillingene for skjermens rotasjon:

1. Høyreklikk på skrivebordet og klikk **Egenskaper**.
2. Velg **Innstillinger** og klikk på **Avansert**.
3. Hvis du har et ATI-grafikkort, velger du **Rotasjon**-kategorien og innstill ønsket rotasjon.
4. Hvis du har et NVIDIA®-grafikkort, klikk på **NVIDIA**-fanen, velg **NVRotate** i venstre kolonne og velg deretter den foretrukne rotasjonen.
5. For du har en Intel®-grafikkort, velg **Intel**-grafikkfanen, klikk på **Grafiske egenskaper**, velg **Rotasjon** og innstill den foretrukne rotasjonen.

 **MERKNAD:** Hvis rotasjonsalternativet ikke vises, eller hvis det ikke fungerer på riktig måte, besøk www.dell.com/support og last ned den nyeste driveren for grafikkortet.

Bruk av AlienFX-applikasjon

Konfigurer LED-lyseffektene over flere forskjellige soner på Alienware-skjermen gjennom AlienFX i AWCC (Alienware Command Center).

 **MERKNAD:** Hvis du har et Alienware Gaming-skrivebord eller -bærbar PC, har du direkte tilgang til AWCC for kontroll av lysene.

 **MERKNAD:** For mer informasjon, se Alienware Command Center Online-hjelp.

Forutsetninger

Før installasjon av AWCC på et ikke-Alienware-system:

- Bekreft at operativsystemet på datamaskinen er Windows 10 R3 eller nyere.
- Bekreft at internettforbindelsen er aktiv.
- Bekreft at den medfølgende USB-kabelen er koblet til Alienware-skjermen og datamaskinen.

Installasjon av AWCC gjennom oppdatering av Windows

1. AWCC-applikasjonen vil lastes ned og installeres automatisk. Installasjonen vil være klar i løpet av få minutter.
2. Naviger til programmappen og bekreft at installasjonen er fullført. AWCC-applikasjonen i kan finnes i **Start**-menyen.
3. Start AWCC og utfør følgende trinn for nedlasting av de ekstra programvarekomponentene:
 - Gå til **Innstillinger**-vindu og klikk på **Windows Update**. Klikk deretter på **Se etter oppdateringer** for å se fremdriften til oppdatering av Alienware-driveren.
 - I tilfelle driverens oppdateringen ikke svarer på datamaskinen, skal AWCC installeres fra Dells nettsted for kundestøtte.

Installere AWCC fra Dells nettsted for kundestøtte

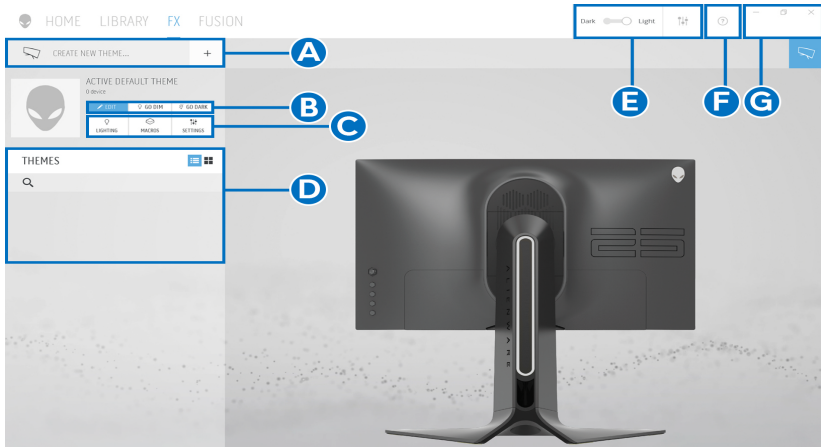
1. Skriv inn AW2521HFA eller AW2521HFLA i søkefeltet på www.dell.com/support/drivers og last ned den siste versjonen av følgende elementer:
 - Alienware Command Center-applikasjon
 - Alienware Gaming Monitor Control Center-driver
2. Naviger til mappen der oppsettfilene var lagret.

3. Dobbeltklikk på oppsettfilen og følg instruksjonene på skjermen for å fullføre installasjonen.

Navigere i AlienFX-vinduet

Ved Alienware Command Center, kan AlienFX brukes for å kontrollere LED-lysfargene og overgangseffektene til Alienware-skjermen.

På AWCC-startskjerm bildet, klikk på **FX** i den øverste menylinjen for å gå til startskjermen til AlienFX.

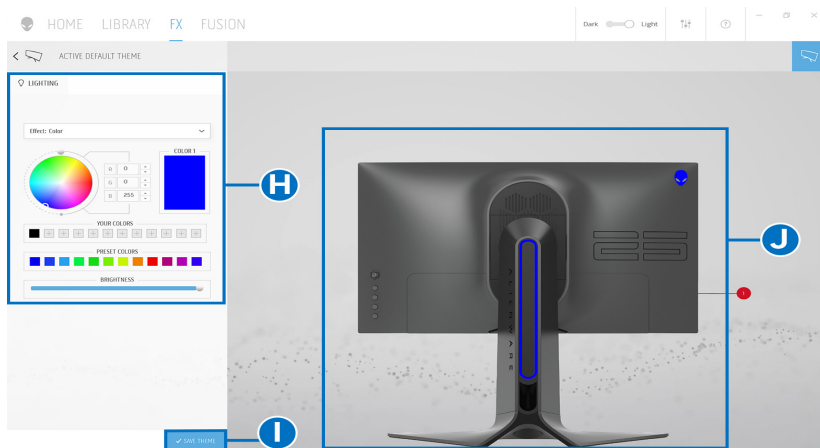


Følgende tabell beskriver funksjonene og funksjonene som kan finnes på startskjermen:

Nr.	Funksjoner	Beskrivelser
A	CREATE NEW THEME... (OPPRETT NYTT TEMA...)	Klikk på <input style="width: 20px; height: 15px; border: 1px solid #ccc;" type="text" value="+"/> , skriv inn et navn i tekstboksen og legg til et tema.
B	Rediger kontroller	<ul style="list-style-type: none"> • EDIT (REDIGER): Tilbyr alternativer for å tilpasse lysinnstillingene for ditt tema. • GO DIM (DIMME): Demper lyset. • GO DARK (MØRK): Slår av lyset.
C	Temakomponenter	Bruk disse komponentene (LIGHTING (BELYSNING) , MACROS (MAKROS) , SETTINGS (INNSTILLINGER)) og gjør det valgte temaet til et aktivt tema.
D	THEMES (TEMA)-liste	Viser temaene i listevisning eller rutenettvisning.
E	Bakgrunnskontroller	Justerer effekten av bakgrunnsanimasjon.

F	Hjelp	Klikk og få tilgang til AWCC Online-hjelp.
G	Vinduskontroller	Bruk knappene for å minimere, maksimere eller gjenopprette vinduets størrelse. Applikasjonen lukkes når × velges.

Begynn å tilpasse et tema etter å se følgende skjermbilde:

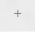


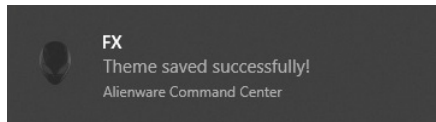
Følgende tabell beskriver funksjonene og funksjonene som kan finnes på skjermen:

Nr.	Funksjoner	Beskrivelser
H	LIGHTING (BELYSNING) -panel	Bruk kontrollene i panelet for konfigurasjon av lyseffekter for et tema. Se Innstilling av lyseffekter for flere detaljer.
I	SAVE THEME (LAGRE TEMA)	Klikk for å lagre alle justeringer og endringer for temaet.
J	Live forhåndsvisning	Belysningssonene er nummererte billedtekster. Velg en enkelt sone ved å klikke på nummeret på bildet. Når du justerer belysningen, viser forhåndsvisningen av skjermen de nye effektene på same tid.

Opprette et tema

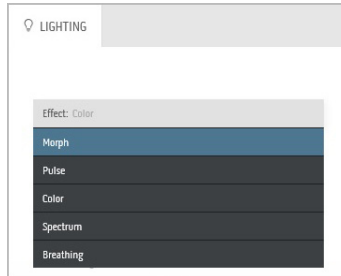
Opprett et tema med foretrukne lysinnstillinger:

1. Start AWCC.
 2. Klikk på **FX** i den øverste menylinjen for å gå til startskjermen til AlienFX.
 3. Klikk  øverst til venstre i vinduet for å opprette et nytt tema.
 4. Skriv inn temanavnet i **CREATE NEW THEME (OPPRETT NYTT TEMA)**-tekstboksen.
 5. Spesifiser belysningssoner for å gjøre lysjusteringer ved å:
 - velge avkryssningsrute(r) for sonen over live forhåndsvisningsområdet, eller
 - klikke på nummerert billedtekst på bildet av skjermen
 6. I **LIGHTING (BELYSNING)**-panelet, seffekter fra rullegardinlisten, inkludert **Morph**, **Pulse (Puls)**, **Color (Farge)**, **Spectrum (Spektrum)**, og **Breathing (Puster)**. Se **Innstilling av lyseffekter** for flere detaljer.
-  **MERKNAD: Spectrum (Spektrum)-alternativet er kun tilgjengelig ved valg av All Zones (Alle soner) og juster lysene.**
7. Gjenta trinn 5 og trinn 6 og gjør flere konfigurasjonsalternativer tilgjengelige etter dine preferanser.
 8. Når du er ferdig, klikk på **SAVE THEME (LAGRE TEMA)**. Et varsel vises nederst til høyre på skjermen.



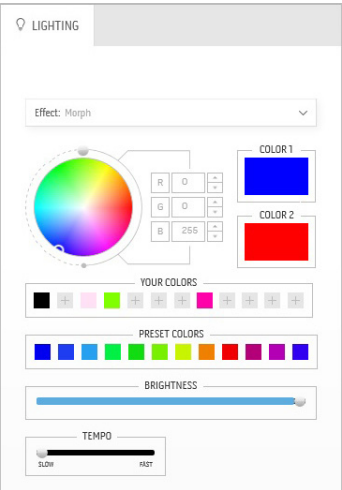

Innstilling av lyseffekter

LIGHTING (BELYSNING)-panelet gir forskjellige lyseffekter. Klikk på **Effect (Effekt)** og åpne rullegardinmenyen med tilgjengelige alternativer.



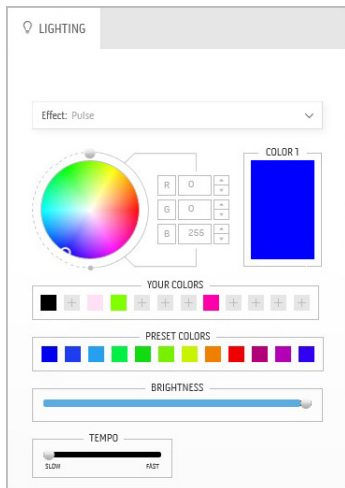
MERKNAD: Alternativene som vises varierer avhengig av lyssonen(e) som er angitt.

Følgende tabell gir en oversikt over forskjellige alternativer:

Morph	Beskrivelser
	<p>Effekten endrer lysfargen til en annen etter en sømløs overgang.</p> <p>Hvordan gjøre justeringene:</p> <ol style="list-style-type: none">1. Velg en ønsket farge fra fargepaletten eller listen over PRESET COLORS (FORINNSTILTE FARGER.) Den valgte fargen og RGB-fargekoder vil vises i høyre felt.MERKNAD: Endre fargen ved å bruke opp- og nedpiltastene ved siden av R/G/B-boksene og rediger fargekodene.2. Legg til den valgte fargen i listen over YOUR COLORS (DINE FARGER) for rask tilgang ved å klikke på . 12 farger kan legges til listen.MERKNAD: Fjern en eksisterende fargebrikke fra listen ved å høyreklikke på den.3. Gjenta de forrige trinnene og spesifiser Color 2 (Farge 2).4. Dra glidebryteren BRIGHTNESS (LYSSTYRKE) og juster fargenes lysstyrke.5. Dra glidebryteren TEMPO og juster overgangshastigheten.

Pulse (Puls)

Beskrivelser




Effekten får lyset til å blinke med en kort pause.

Hvordan gjøre justeringene:

1. Velg en ønsket farge fra fargepaletten eller listen over **PRESET COLORS (FORINNSTILLTE FARGER.)**. Den valgte fargen og RGB-fargekoder vil vises i høyre felt.

MERKNAD: Endre fargen ved å bruke opp- og nedpiltastene ved siden av R/G/B-boksene og rediger fargekodene.

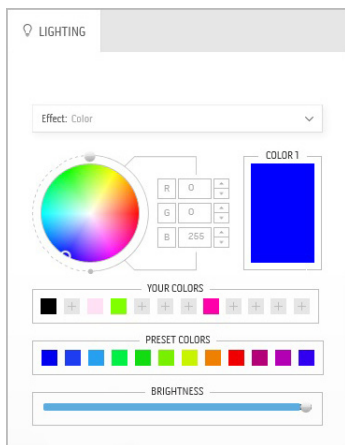
2. Legg til den valgte fargen i listen over **YOUR COLORS (DINE FARGER)** for rask tilgang ved å klikke på . 12 farger kan legges til listen.

MERKNAD: Fjern en eksisterende fargebrikke fra listen ved å høyreklikke på den.

3. Dra glidebryteren **BRIGHTNESS (LYSSTYRKE)** og juster fargenes lysstyrke.
4. Dra glidebryteren **TEMPO** og juster pulshastigheten.

Color (Farge)

Beskrivelser




Effekten gjør at LED lyser i en enkelt statisk farge.

Hvordan gjøre justeringene:

1. Velg en ønsket farge fra fargepaletten eller listen over **PRESET COLORS (FORINNSTILLTE FARGER.)**. Den valgte fargen og RGB-fargekoder vil vises i høyre felt.

MERKNAD: Endre fargen ved å bruke opp- og nedpiltastene ved siden av R/G/B-boksene og rediger fargekodene.

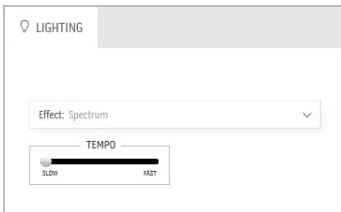
2. Legg til den valgte fargen i listen over **YOUR COLORS (DINE FARGER)** for rask tilgang ved å klikke på . 12 farger kan legges til listen.

MERKNAD: Fjern en eksisterende fargebrikke fra listen ved å høyreklikke på den.

3. Dra glidebryteren **BRIGHTNESS (LYSSTYRKE)** og juster fargenes lysstyrke.

Spectrum (Spektrum)

Beskrivelser

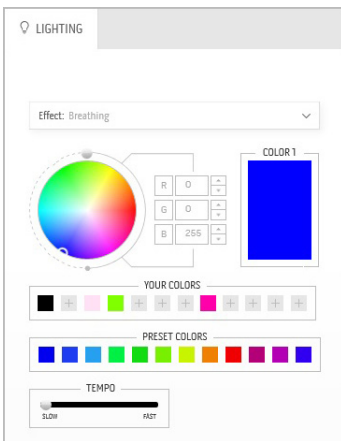


Effekten gjør at lyset endres i sekvens av spektrum: rød, oransje, gul, grønn, blå, indigo og fiolett. Dra glidebryteren **TEMPO** og juster overgangshastigheten.

MERKNAD: Alternativet er kun tilgjengelig ved valg av **All Zones (Alle soner)** og juster lysene.

Breathing (Puster)

Beskrivelser



Effekten får lyset til å skifte fra lys til ingenting. Hvordan gjøre justeringene:

1. Velg en ønsket farge fra fargepaletten eller listen over **PRESET COLORS (FORINNSTILLTE FARGER.)** Den valgte fargen og RGB-fargekoder vil vises i høyre felt.

MERKNAD: Endre fargen ved å bruke opp- og nedpiltastene ved siden av R/G/B-boksene og rediger fargekodene.

2. Legg til den valgte fargen i listen over **YOUR COLORS (DINE FARGER)** for rask tilgang ved å klikke på **+**. 12 farger kan legges til listen.
 3. Dra glidebryteren **TEMPO** og juster overgangshastigheten.
-

Feilsøking

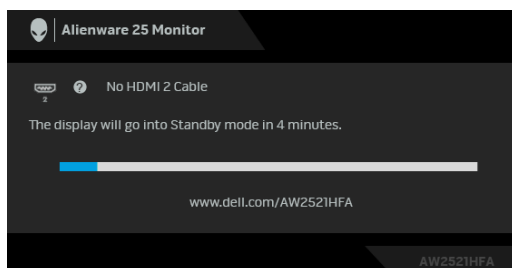
⚠ ADVARSEL: Før noen av prosedyrene i denne delen startes, se [Sikkerhetsinstruksjoner](#).

Selvtest

Dell-skjermen har en selvtestfunksjon (STFC) som du kan bruke til å kontrollere om Dell-skjermen fungerer som den skal. Hvis skjermen og datamaskinen er koblet til riktig, men skjermen forblir mørk, kjører du selvtesten ved å utføre følgende trinn:

1. Slå av både skjermen og datamaskinen.
2. Koble videokabelen fra baksiden av datamaskinen. Sørg for riktig selvtesting ved å fjerne alle digitale kabler som finnes på baksiden av datamaskinen.
3. Slå på skjermen.

✍ MERKNAD: En dialogboks vil vises på skjermen (mot svart bakgrunn) hvis skjermen ikke kan registrere et videosignal og fungerer som den skal. I selvtesting-modusen, vil strøm-LED-en lyse blått (standardfarge).



✍ MERKNAD: Boksen vises også under normal systemdrift, i tilfelle videokabelen er koblet fra eller skadet.

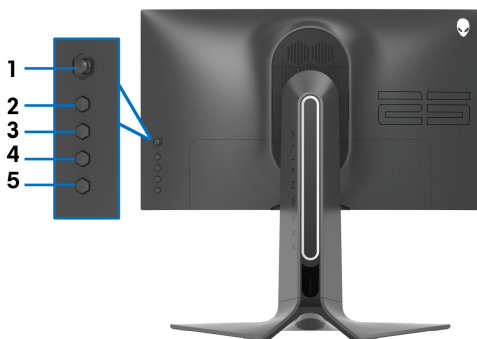
4. Slå av skjermen og koble til videokabelen på nytt; slå på datamaskinen og skjermen.

Hvis skjermen forblir tom etter den forrige prosedyren, sjekk videokontrolleren og datamaskinen, fordi skjermen fungerer på riktig måte.


Innebygd diagnostikk

Skjermen har et innebygd diagnostikkverktøy som hjelper deg med å finne ut om skjermproblemene skyldes selve skjermen, eller datamaskinen og videokortet.

MERKNAD: Den innebygde diagnosen kan kun kjøres hvis videokabelen er frakoblet og skjermen er i selvtestmodus.



Start av den innebygde diagnostikken:

1. Bekreft at skjermen er ren (det er ingen støvpartikler på skjermoverflaten).
2. Trykk og hold inne **Knapp 5** i fire sekunder til en meny vises på skjermen.
3. Bruk styrespaken for utheve **Diagnostics (Diagnostikk)** -alternativet, og trykk på styrespak-knappen for å starte diagnosen. En grå skjerm vil vises.
4. Se om skjermen har feil eller unormale forhold.
5. Bytt styrespaken på nytt til en rød skjerm vises.
6. Se om skjermen har feil eller unormale forhold.
7. Gjenta trinnene 5 og 6 til skjermen viser grønne, blå, svarte og hvite farger. Legg merke til eventuelle avvik eller mangler.

Testen anses å være fullført hvis en tekst vises på skjermen. Gå ut ved å veksle styrespaken på nytt.

Hvis det ikke oppdages skjermavvik ved bruk av det innebygde diagnostiske verktøyet, betyr dette at skjermen fungerer som den skal. Sjekk skjermkortet og datamaskinen.

Vanlige problemer

Tabellen nedenfor inneholder generell informasjon om vanlige skjermproblemer og mulige løsninger:

Vanlige symptomer	Hva du opplever	Mulige løsninger
Ingen video/ LED av	Ingen bilder	<ul style="list-style-type: none">▪ Bekreft at videokabelen som kobler til skjermen og datamaskinen er koblet på riktig måte og er sikker.▪ Sjekk at stikkkontakten fungerer på riktig måte ved å bruke et annet elektrisk utstyr.▪ Bekreft at strømknappen er trykket ned.▪ Bekreft valg av riktig inngangskilde i Input Source (Inndatakilde)-menyen.
Ingen video/ LED på	Ingen bilder eller lysstyrke	<ul style="list-style-type: none">▪ Øk kontrollene for lysstyrke og kontrast ved å gå til Display-menyen.▪ Utfør en verifisering av skjermens selvtestfunksjon.▪ Bekreft at det ikke er noen bøyd eller ødelagte pinner i videokabelkontakten.▪ Start den innebygde diagnosefunksjonen.▪ Bekreft valg av riktig inngangskilde i Input Source (Inndatakilde)-menyen.
Dårlig fokus	Bildet er uklart, uskarpt eller skyggete	<ul style="list-style-type: none">▪ Fjern videoforlengelseskabler.▪ Nullstill skjermen til fabrikkinnstillingene.▪ Endre videooppløsningen til det riktige sideforholdet.
Video skjelver/ hopper	Bølget bilde eller fin bevegelse	<ul style="list-style-type: none">▪ Nullstill skjermen til fabrikkinnstillingene.▪ Kontroller de ytre faktorene.▪ Flytt skjermen og test den i et annet rom.
Manglende piksler	LCD-skjermen har flekker	<ul style="list-style-type: none">▪ Slå strømmen av og på.▪ Piksler som er permanent av er en naturlig feil som kan oppstå i LCD-teknologi.▪ For mer informasjon om retningslinjer for kvalitet og piksel for Dell-skjermen, se Dells støtteside: www.dell.com/pixelguidelines.

Piksler låst på	LCD-skjermen har lyse flekker	<ul style="list-style-type: none"> ▪ Slå strømmen av og på. ▪ Piksler som er permanent av er en naturlig feil som kan oppstå i LCD-teknologi. ▪ For mer informasjon om retningslinjer for kvalitet og piksel for Dell-skjermen, se Dells støtteside: www.dell.com/pixelguidelines.
Problemer med lysstyrke	Bildet er for mørkt eller for lyst	<ul style="list-style-type: none"> ▪ Nullstill skjermen til fabrikkinnstillingene. ▪ Juster kontrollene for lysstyrke og kontrast ved å gå til Display-menyen.
Geometrisk forvrengning	Skjermen sentreres ikke riktig	<ul style="list-style-type: none"> ▪ Nullstill skjermen til fabrikkinnstillingene.
Horisontale/vertikale linjer	Skjermen har en eller flere linjer	<ul style="list-style-type: none"> ▪ Nullstill skjermen til fabrikkinnstillingene. ▪ Utfør skjermens selvtestfunksjon og finn ut om disse linjene også vises i selvtestmodus. ▪ Bekreft at det ikke er noen bøyde eller ødelagte pinner i videokabelkontakten. ▪ Start den innebygde diagnosefunksjonen.
Synkroniseringsproblemer	Skjermen er forvrengt eller ser revet ut	<ul style="list-style-type: none"> ▪ Nullstill skjermen til fabrikkinnstillingene. ▪ Utfør skjermens selvtestfunksjon og finn ut om skjermen også ser forvrengt ut i selvtestmodus. ▪ Bekreft at det ikke er noen bøyde eller ødelagte pinner i videokabelkontakten. ▪ Start datamaskinen på nytt i <i>sikkermodus</i>.
Sikkerhetsrelaterte problemer	Synlige tegn til røyk eller gnister	<ul style="list-style-type: none"> ▪ Ikke utfør noen feilsøkingstrinn. ▪ Kontakt Dell umiddelbart.
Tilbakevendende problemer	Skjermen slår seg av og på av seg selv	<ul style="list-style-type: none"> ▪ Kontroller at skjermkabelen som kobler skjermen til datamaskinen er ordentlig tilkoblet og festet. ▪ Nullstill skjermen til fabrikkinnstillingene. ▪ Utfør skjermens selvtestfunksjon og finn ut det tilbakevendende problemet oppstår i selvtestmodus.
Manglende farge	Bildet mangler farge	<ul style="list-style-type: none"> ▪ Utfør en verifisering av skjermens selvtestfunksjon. ▪ Kontroller at skjermkabelen som kobler skjermen til datamaskinen er ordentlig tilkoblet og festet. ▪ Bekreft at det ikke er noen bøyde eller ødelagte pinner i videokabelkontakten.

Feil farge	Bildefargen er ikke god	<ul style="list-style-type: none"> • Endre innstillingene for Preset Modes (Forhåndsinnstilte moduser) i Game (Spill)-OSD-menyen, avhengig av applikasjonen. • Juster verdier for Gain (Gevinst)/Offset (Forskyvning)/Hue (Fargetone)/Saturation (Fargemetning) ved å gå til Custom Color (Egendefinert farge) i Game (Spill)-OSD-menyen. • Start den innebygde diagnosefunksjonen.
Bildeinnbrenning fra et statisk bilde som ble stående på skjermen i en lang periode	Svake skygger fra det statiske bildet vises på skjermen	<ul style="list-style-type: none"> • Still skjermen til å slå seg av etter noen minutter når den ikke er i bruk. Disse innstillingene kan justeres i Windows Strømalternativer eller Mac-energiparerer-innstilling. • Alternativt kan du bruke en skjermesparer som endrer seg dynamisk.

Produktspesifikke problemer

Spesifikke symptomer	Hva du opplever	Mulige løsninger
Skjermbildet er for lite	Bildet er plassert midt på skjermen, men fyller ikke hele visningsområdet	<ul style="list-style-type: none"> • Nullstill skjermen til fabrikkinnstillingene.
Skjermen kan ikke justeres med knappene på bakpanelet	OSD-menyen vises ikke på skjermen	<ul style="list-style-type: none"> • Slå av skjermen, trekk ut strømledningen, plugg den tilbake, og slå på skjermen. • OSD-menyen kan låses. Trykk og hold inne den fjerde knappen (hurtigtasten Brightness/Contrast (Lysstyrke/Kontrast)) under styrespak-knappen i 4 sekunder for å låse opp.
Ikke noe inngangssignal når brukerkontrollene er trykket inn	Intet bilde, LED-en er blå	<ul style="list-style-type: none"> • Kontroller signalkilden. Bekreft at datamaskinen ikke er i strømsparingsmodus ved å bevege på musen eller trykke på en tast på tastaturet. • Kontroller at signalkabelen er ordentlig koblet til. Koble til signalkabelen på nytt om nødvendig. • Tilbakestill datamaskinen eller videospilleren.
Bildet fyller ikke hele skjermen	Bildet fyller ikke høyden eller bredden til skjermen	<ul style="list-style-type: none"> • Skjermen kan vises i full skjerm og dette skyldes forskjellige videoformater (størrelsesforhold). • Start den innebygde diagnosefunksjonen.

Problemer knyttet med Universal Serial Bus (USB)

Spesifikke symptomer	Hva du opplever	Mulige løsninger
USB-grensesnittet fungerer ikke	USB-enheter fungerer ikke	<ul style="list-style-type: none">▪ Bekreft at skjermen er slått på.▪ Koble til oppstrømskabelen til datamaskinen på nytt.▪ Koble til USB-enheter på nytt (nedstrømskontakt).▪ Slå skjermen av og deretter på igjen.▪ Start datamaskinen på nytt.▪ Noen USB-enheter, f.eks. en ekstern bærbar harddisk, krever høyere elektrisk spenning; koble enheten direkte til datamaskinen.
Super Speed USB 3.0-grensesnitt er tregt	Super Speed USB 3.0-eksterne utstyr fungerer sakte eller ikke fungerer i det hele tatt	<ul style="list-style-type: none">▪ Bekreft at datamaskinen er USB 3.0-kompatibel.▪ Noen datamaskiner har både USB 3.0-, USB 2.0-, og USB 1.1-porter. Sørg for at riktig USB-port brukes.▪ Koble til oppstrømskabelen til datamaskinen på nytt.▪ Koble til USB-enheter på nytt (nedstrømskontakt).▪ Start datamaskinen på nytt.
Trådløse eksterne USB-enheter slutter å fungere når en USB 3.0-enhet er koblet til	Trådløse USB-eksterne enheter som svarer sakte eller kun virke når avstanden mellom seg selv og mottakeren reduseres	<ul style="list-style-type: none">▪ Øk avstanden mellom eksterne USB 3.0-enheter og trådløs USB-mottaker.▪ Plasser den trådløse USB-mottakeren så nær de trådløse USB-enheterne som mulig.▪ Bruk en USB-forlengerkabel og legg den trådløse USB-mottakeren så langt unna USB 3.0-porten som mulig.

Vedlegg

ADVARSEL: Sikkerhetsinstruksjoner

 **ADVARSEL: Hvis andre kontroller, justeringer eller prosedyrer enn de som nevnes i denne dokumentasjonen brukes, kan dette føre til eksponering for støt, elektriske farer og/eller mekaniske farer.**

Hvis du ønsker å ha mer informasjon om sikkerhetsinstruksjoner, se Sikkerhet-, miljø- og forskriftsinformasjon.

FCC-merknader (kun USA) og annen forskriftsinformasjon

For FCC-merknader og annen forskriftsinformasjon, se nettstedet for regelverksoverholdelse på www.dell.com/regulatory_compliance.

Kontakt Dell

For kunder i USA, ring 800-WWW-DELL (800-999-3355).

 **MERKNAD: I tilfelle ingen aktiv Internett-tilkobling, sjekk kontaktinformasjon på fakturaen, følgesedelen, regningen eller Dell-produktkatalogen.**

Dell tilbyr flere online- og telefonbaserte støtte- og servicealternativer. Tilgjengeligheten varierer iht. land og produkt, og noen tjenester kan være utilgjengelige i ditt område.

- Online teknisk assistanse: www.dell.com/support/monitors
- Kontakt Dell: www.dell.com/contactdell

EUs produktdatabase for energimerke og produktinformasjonsark

AW2521HFA: <https://eprel.ec.europa.eu/qr/347816>

AW2521HFLA: <https://eprel.ec.europa.eu/qr/348284>