




# **Alienware AW2521HFA/ AW2521HFLA monitor Felhasználói útmutató**

**Típus: AW2521HFA/AW2521HFLA  
Hatósági típusjelzés: AW2521HFb**

**A L I E N W A R E™** 

# Megjegyzések, vigyázat jelzések és figyelmeztetések

-  **MEGJEGYZÉS:** A MEGJEGYZÉS olyan fontos információ, amely segíthet a számítógép funkcióinak jobb kihasználásában.
-  **VIGYÁZAT:** VIGYÁZAT jelzéssel azokra a helyzetekre hívjuk fel a figyelmet, ahol fennállhat a hardver károsodásának vagy az adatvesztésnek a veszélye, amennyiben nem követi megfelelően az útmutatást.
-  **FIGYELMEZTETÉS:** FIGYELMEZTETÉS jelzéssel azokat a helyzeteket jelezzük, amikor anyagi kár vagy személyi sérülés történhet, illetve életveszély léphet fel.

© 2020 Dell Inc. vagy a leányvállalatai. Minden jog fenntartva. A Dell, az EMC és bizonyos további védjegyek a Dell Inc. vagy a leányvállalatainak védjegyei. Az egyéb védjegyek a megfelelő tulajdonos tulajdonába tartoznak.

2020 - 12

Rev. A01

# Tartalomjegyzék

<b>A monitor ismertetése</b> .....	<b>6</b>
A csomag tartalma .....	6
A termék jellemzői .....	8
Kezelőszervek .....	9
Előlnézet .....	9
Hátulnézet .....	10
Hátul- és alulnézet .....	11
A monitor technikai jellemzői .....	13
Felbontás .....	15
Támogatott videomódok .....	15
Előbeállított megjelenítési módok .....	16
Villamossági jellemzők .....	16
Fizikai jellemzők .....	18
Környezetvédelmi jellemzők .....	19
Az érintkezők kiosztása .....	20
Plug and Play képesség .....	22
Univerzális soros busz, USB csatoló .....	22
USB bemeneti csatlakozó .....	22
USB kimeneti csatlakozó .....	23
USB-portok .....	23
Az LCD-monitorok minőségére és képpontjaira vonatkozó garanciák .....	24
Karbantartási útmutatás .....	24
A monitor tisztítása .....	24
<b>A monitor beüzemelése</b> .....	<b>25</b>
Az állvány felszerelése .....	25
A számítógép csatlakoztatása .....	30

A monitor állványának leszerelése .....	31
Falra szerelés VESA szabvány szerinti szerelvénnyel (opcionális) .....	33
<b>A monitor működtetése .....</b>	<b>34</b>
A monitor bekapcsolása .....	34
A botkormány használata .....	34
A hátoldali kezelőszervek használata .....	35
A képernyőn megjelenő menü használata .....	36
A menürendszer elérése .....	36
A képernyőn megjelenő figyelmeztető üzenet .....	49
A hátoldali gombok zárolása .....	52
A maximális felbontás beállítása .....	53
A képernyő döntése, elfordítása és emelése .....	54
Döntés és elfordítás .....	54
Emelés .....	54
A képernyő elforgatása .....	55
Elforgatás az óramutató járásával megegyező irányba .....	55
Elforgatás az óramutató járásával ellentétes irányba .....	56
A rendszer elforgatási beállításainak megváltoztatása ...	57
<b>Az AlienFX alkalmazás használata .....</b>	<b>58</b>
Előfeltételek .....	58
Az AWCC telepítése a Windows Update segítségével ...	58
Az AWCC telepítése a Dell támogatási webhelyéről. ....	58
Az AlienFX ablak használata .....	59
Téma létrehozása .....	61
Fényhatások beállítása .....	62
<b>Hibaelhárítás .....</b>	<b>66</b>
Önteszt .....	66
Beépített diagnosztika .....	67
Gyakori problémák .....	68




A termékre jellemző problémák .....	70
Az USB-csatlakozással kapcsolatos problémák .....	71
<b>Függelék .....</b>	<b>73</b>
FCC megjegyzések (csak USA) és egyéb szabályozói információk .....	73
Kapcsolatfelvétel a Dell-lel .....	73
EU-s termékadatbázis energiafogyasztási adatokkal és a termékek információs lapjával .....	73

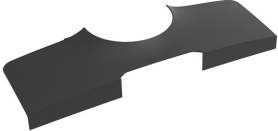







# A monitor ismertetése

## A csomag tartalma

A monitor dobozában az alábbi tételek találhatóak. Ha bármelyik tétel hiányozna, vegye fel a kapcsolatot a Dell technikai ügyfélszolgálatával. További információ: [Kapcsolatfelvétel a Dell-lel](#).

**MEGJEGYZÉS:** Előfordulhat, hogy egyes tételek opcionálisak, és nem járnak az Ön által vásárolt monitorhoz. Előfordulhat, hogy egyes országokban bizonyos funkciók vagy tételek nem érhetők el.

Kép a tételről	A tétel leírása
	Monitor
	Az állvány karja
	Az állvány talpa

	I/O fedél
	Tápkábel (országfüggő)
	DisplayPort-kábel (DisplayPort-DisplayPort)
	HDMI-kábel
	USB 3.0 bemeneti kábel (lehetővé teszi a monitor USB-portjainak használatát)
  	<ul style="list-style-type: none"> <li>▪ Gyorsbeállítási útmutató</li> <li>▪ Biztonsági, környezetvédelmi és szabályozói információk</li> <li>▪ Alienware üdvözlőkártya</li> </ul>

## A termék jellemzői

Az **Alienware 25 Gaming** típusú, játékosoknak készült monitor kétféle színben érhető el: a *Hold sötét oldala* (**AW2521HFA**) és *holdfény* (**AW2521HFLA**). Mindkét monitor aktív mátrixos, vékonyréteg-tranzistoros (Thin-Film Transistor, TFT), folyadékkristályos (Liquid Crystal Display, LCD) kijelzővel és LED-es háttérvilágítással rendelkezik.

A monitor jellemzői a következők:

- 62,2 cm (24,5 hüvelyk) átmérőjű látható terület. Felbontás: Legfeljebb 1920 x 1080, DisplayPort- vagy HDMI-bemenet használatakor, a kisebb felbontások teljes képernyős megjelenítésének támogatása, valamint a magas, akár 240 Hz-es képfriessítési gyakoriság támogatása.
- NVIDIA® G-SYNC® Compatible Certification, valamint az AMD FreeSync™ Premium Technology támogatása – ezekkel a megoldásokkal minimálisra csökkenthetők a grafikus torzítások, például a képtörés és a szaggatás, amivel biztosítható a folyamatos, zökkenőmentes játékmenet.
- A rendkívül magas, 240 Hz-es képfriessítés támogatása, valamint **Extreme (Extrém)** módban\* 1 ms-os szürke-szürke válaszüidő.
- Az sRGB színskála 99%-os lefedése.
- Döntési, elfordítási, forgatási és magasságállítási lehetőség.
- A leszerelhető állvány, valamint a Video Electronics Standards Association (VESA™) szabvány szerinti 100 mm-es rögzítőlyukak lehetővé teszik az igényeknek megfelelő rögzítést.
- Digitális csatlakozások (1 db DisplayPort- és 2 db HDMI-csatlakozó).
- 1 db bemeneti és 4 db kimeneti USB-port.
- „Plug and play” működés, ha a számítógép támogatja.
- Képernyőn megjelenő (On-Screen Display, OSD) beállítások, amelyekkel könnyű a konfigurálás és az optimális beállítások megadása.
- Az AW2521HFA/AW2521HFLA készülékek többféle előbeállítást támogatnak, mint az FPS (First-Person Shooter), a MOBA/RTS (Real-Time Strategy, valós idejű stratégia), az RPG (Role-Playing Game, szerepjátékok) és a SPORTS (sportversenyek), valamint rendelkezésre áll három testreszabható játék mód is, amelyek a felhasználó saját igényeihez igazíthatók. Emellett további, kifejezetten a játékosoknak fejlesztett és a játékelmény javítását célzó funkciók is elérhetők rajta; ilyen a Timer (Időzítő), a Frame Rate (Képssebesség) és a Display Alignment (Kijelzőigazítás).
- ≤ 0,3 W fogyasztás készenléti módban.
- A villódzásmentes képernyőnek köszönhetően szemkímélő használat.

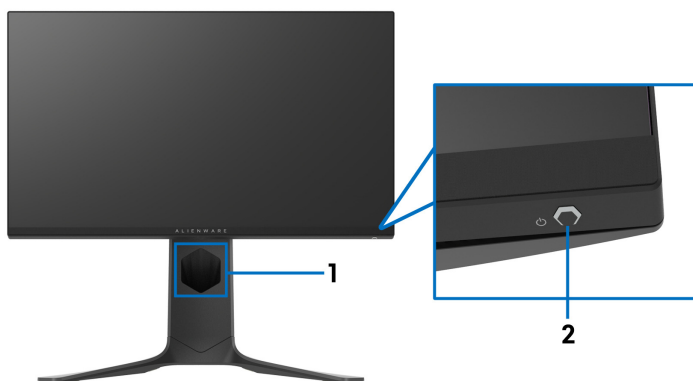


**⚠ FIGYELMEZTETÉS: A monitor által kibocsájtott kék fény hosszabb távon szemkárosodást vagy szemfáradást okozhat, illetve a digitális szemfáradtságnak nevezett tünetegyüttes kialakulását okozhatja. A ComfortView funkció célja a monitor által kibocsájtott kék fény mennyiségének csökkentése, elősegítve a szemkímélő használatot.**

\*Az 1 ms-os szürke-szürke válaszdő **Extreme (Extrém)** módban érhető el. A segítségével mérsékelhető a mozgások miatti elmosódás és csökkenthető a megjelenítés válaszsideje. Előfordulhat azonban, hogy ilyenkor kisebb, de észlelhető képhibák jelennek meg. Mivel minden rendszer felépítése eltérő, valamint a játékosok igényei is változatosak, az Alienware javasolja, hogy minden felhasználó próbáljon ki többféle módot is, és keresse meg a számára leginkább megfelelőt.

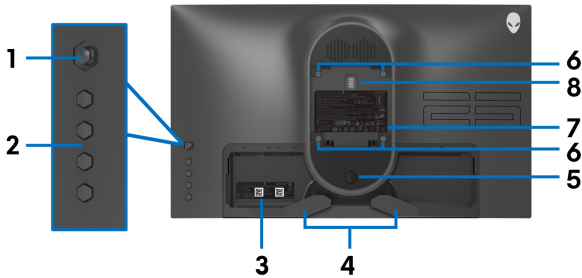
## Kezelőszervek

### Előlnézet

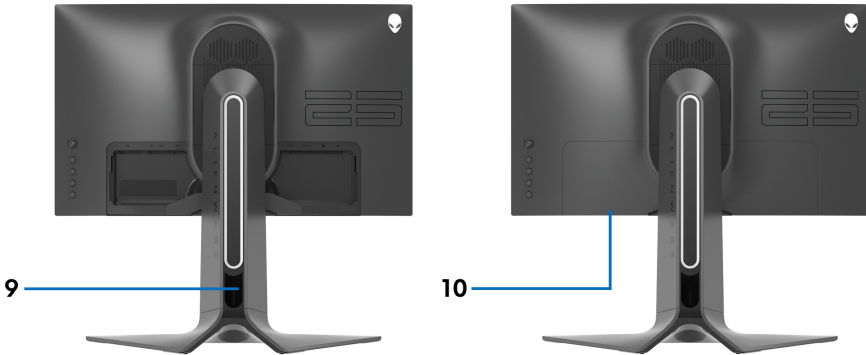


Sorszám	Leírás	Rendeltetés
1	Kábelevelvezető nyílás (az állvány elülső oldalán)	A kábelek rendszerezésére használható.
2	Be- és kikapcsoló gomb (LED-es jelzőfényvel)	A monitor be- és kikapcsolására szolgál. Folyamatos kék fényvel világít, amikor a monitor be van kapcsolva. Fehér fényvel villog, amikor a monitor készenléti módban van.

## Hátulnézet



Hátulnézet állvány nélkül

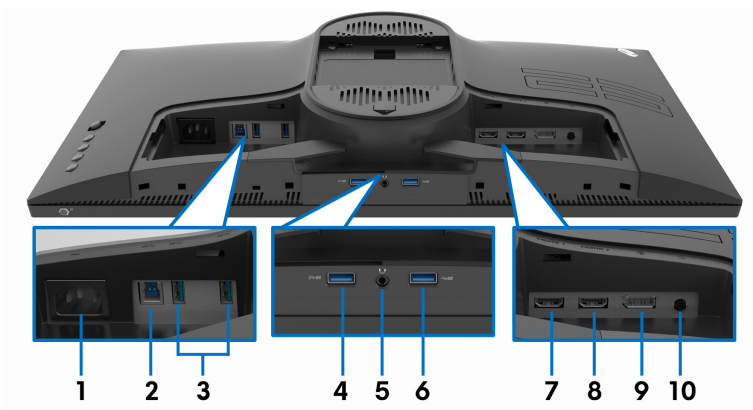


Hátulnézet állvánnyal

Sorszám	Leírás	Rendeltetés
1	Botkormány	A képernyőn megjelenő menü vezérlésére használható.
2	Funkciógombok	További információ: <a href="#">A monitor működtetése</a> .
3	Vonalkód, sorozatszám és a szolgáltatási sorozatszám címkéje	Ha a Dell segítségét kell kérnie műszaki ügyekben, akkor ennek a címkének a tartalmára lesz szüksége.
4	Kábelevelvezető fülek	A kábelek rendszerezésére használható.
5	Az állvány kioldó gombja	Az állvány leválasztása a monitorról.

<b>6</b>	VESA rögzítőlyukak (100 mm x 100 mm – a VESA fedlap alatt található)	A VESA szabvánnyal kompatibilis fali rögzítőkészlettel (100 mm x 100 mm) a monitor falra is szerelhető.
<b>7</b>	Szabályozói címke	A szabályozói jóváhagyások listája található meg rajta.
<b>8</b>	Megvilágítás csatlakozója	Amikor fel van szerelve az állványra a monitor, ezen a csatlakozón keresztül kapja az állvány világítása az áramellátást.
<b>9</b>	Kábelevelvezető nyílás (az állvány hátulsó oldalán)	A kábelek a nyíláson átvezetve könnyebben elrendezhetők.
<b>10</b>	I/O fedél	A be- és kimeneti (input/output, I/O) portokat védi.

## Hátul- és alulnézet



## Hátul- és alulnézet állvány nélkül

Sorszám	Leírás	Rendeltetés
<b>1</b>	Tápcsatlakozó	A monitorhoz mellékelt tápkábel csatlakoztatására szolgál.
<b>2</b>	Bemeneti USB-port	A monitorhoz mellékelt USB-kábelt ebbe a portba és a számítógéphez csatlakoztatva lehetővé válik a monitor USB-portjainak használata.

<b>3</b>	USB 3.0 portok (2)	USB-s eszközök csatlakoztatására használható.* <b>MEGJEGYZÉS:</b> Ezeknek a portoknak a használatához csatlakoztatnia kell a monitorhoz mellékelt USB-kábelt a számítógéphez és a monitor bemeneti USB-portjához.
<b>4</b>	USB 3.0 port töltési lehetőséggel	Ide csatlakoztassa a tölteni kívánt USB-s készüléket.
<b>5</b>	Fejhallgató-kimenet	Fejhallgató vagy hangszóró csatlakoztatására használható. <b>VIGYÁZAT: Ha a hangkimeneti szintet 50% fölé emeli a hangerőszabályzóval vagy a hangszínszabályzóval, akkor előfordulhat, hogy megnő a fejhallgatók kimeneti feszültsége, a hangnyomásszint megemelkedését idézve elő.</b>
<b>6</b>	USB 3.0 port	USB-s eszközök csatlakoztatására használható.* <b>MEGJEGYZÉS:</b> Ezeknek a portoknak a használatához csatlakoztatnia kell a monitorhoz mellékelt USB-kábelt a számítógéphez és a monitor bemeneti USB-portjához.
<b>7</b>	HDMI-port (HDMI 1)	Számítógéphez vagy más HDMI-forrásokhoz csatlakoztatható.
<b>8</b>	HDMI-port (HDMI 2)	Számítógéphez vagy más HDMI-forrásokhoz csatlakoztatható.
<b>9</b>	DisplayPort	Számítógéphez vagy más DisplayPort-forrásokhoz csatlakoztatható.
<b>10</b>	Vonalkimeneti port	Hangszóró csatlakoztatására használható. <b>MEGJEGYZÉS:</b> Ebbe a portba fejhallgató nem csatlakoztatható.

\*A jelek közötti interferencia elkerülése érdekében, ha vezeték nélküli USB-s eszközt csatlakoztat valamelyik kimeneti USB-portba, akkor lehetőleg ne csatlakoztasson más USB-s eszközt a szomszédos portba.

## A monitor technikai jellemzői

<b>Típus</b>	<b>AW2521HFA/AW2521HFLA</b>
Képernyő típusa	Aktív mátrixos – TFT LCD
Paneltechnológia	Gyors IPS
Képarány	16:9
Látható terület	
Átlósan	622,28 mm (24,5 hüvelyk)
Szélesség (aktív terület)	543,744 mm (21,41 hüvelyk)
Magasság (aktív terület)	302,616 mm (11,91 hüvelyk)
Teljes terület	164545,63 mm <sup>2</sup> (255,04 hüvelyk <sup>2</sup> )
Képponttávolság	0,2832 mm x 0,2802 mm
Képpont/hüvelyk (Pixel per inch, PPI)	90
Betekintési szög	
Függőleges	178° (jellemző)
Vízszintes	178° (jellemző)
Kimenő fényerő	400 cd/m <sup>2</sup> (jellemző)
Kontraszt	1000:1 (jellemző)
Felület bevonata	Ragyogásmentes előoldali polarizáló (25% fátyolos, 3H)
Háttérvilágítás	WLED

Válaszidő	<ul style="list-style-type: none"> <li>▪ 1 ms szürke-szürke, <b>Extreme (Extrém)</b> módban*</li> <li>▪ 2 ms szürke-szürke, <b>Super Fast (Szupergyors)</b> módban</li> <li>▪ 4 ms szürke-szürke, <b>Fast (Gyors)</b> módban</li> </ul> <p>*Az 1 ms-os szürke-szürke válaszidő <b>Extreme (Extrém)</b> módban érhető el. A segítségével mérsékelhető a mozgások miatti elmosódás és csökkenthető a megjelenítés válaszideje. Előfordulhat azonban, hogy ilyenkor kisebb képhibák jelennek meg. Mivel minden számítógép konfigurációja eltérő, valamint a játékosok igényei is változatosak, az Alienware javasolja, hogy minden felhasználó próbáljon ki többféle módot is, és keresse meg a számára leginkább megfelelőt.</p>
Színmélység	16,78 millió szín
Színskála	99% sRGB (jellemző)
Beépített eszközök	<ul style="list-style-type: none"> <li>▪ USB 3.0 Super-Speed hub (1 db USB 3.0 bemeneti porttal)</li> <li>▪ 4 db USB 3.0 kimeneti port (1 port töltésre is alkalmas)</li> </ul>
Csatlakozások	<ul style="list-style-type: none"> <li>▪ 1 db DisplayPort, 1.2-es verzió (hátsó)</li> <li>▪ 2 db HDMI-port, 2.0-s verzió (hátsó)</li> <li>▪ 1 db USB 3.0 bemeneti port (hátsó)</li> <li>▪ 3 db USB 3.0 kimeneti port (alul: 1; hátsó: 2)</li> <li>▪ 1 db USB 3.0 kimeneti port BC1.2 töltési lehetőséggel (max. 2 A; alul)</li> <li>▪ 1 db fejhallgató-csatlakozó (alul)</li> <li>▪ 1 db vonalkimeneti port (hátsó)</li> </ul>
Kávák szélessége (a monitor szélétől az aktív területig)	
Felül	5,27 mm
Bal/jobbsó oldal	5,27 mm/5,27 mm
Alul	14,19 mm

Állíthatóság	
Állítható magasságú állvány	0 – 130 mm
Döntés	-5° – 21°
Elfordítás	-20° – 20°
Álló mód	-90° – 90°
Kompatibilitás a Dell Display Manager (DDM) alkalmazással	Egyszerű elrendezés és egyéb fontos funkciók

## Felbontás

Típus	AW2521HFA/AW2521HFLA	
	DisplayPort 1.2	HDMI 2.0
Vízszintes letapogatási tartomány	255 – 255 kHz (automatikus)	30 – 255 kHz (automatikus)
Függőleges letapogatási tartomány	48 – 240 Hz (automatikus)	48 – 240 Hz (automatikus)
Maximális előbeállított felbontás	1920 x 1080 @ 240 Hz	1920 x 1080 @ 240 Hz

## Támogatott videómódok

Típus	AW2521HFA/AW2521HFLA
Videomegjelenítési képességek (HDMI és DisplayPort megjelenítés)	480i, 480p, 576i, 576p, 720p, 1080i, 1080p, FHD

## Előbeállított megjelenítési módok

Megjelenítési mód	Vízszintes frekvencia (kHz)	Függőleges frekvencia (Hz)	Képpontok órajele (MHz)	Szinkronizálási polaritás (vízszintes/függőleges)
VESA, 640 x 480	31,5	59,9	25,2	-/-
VESA, 640 x 480	37,5	75,0	31,5	-/-
IBM, 720 x 400	31,5	70,1	28,3	-/+
VESA, 800 x 600	37,9	60,3	40,0	+/+
VESA, 800 x 600	46,9	75,0	49,5	+/+
VESA, 1024 x 768	48,4	60,0	65,0	-/-
VESA, 1024 x 768	60,0	75,0	78,8	+/+
VESA, 1152 x 864	67,5	75,0	108,0	+/+
VESA, 1280 x 1024	64,0	60,0	108,0	+/+
VESA, 1280 x 1024	80,0	75,0	135,0	+/+
VESA, 1600 x 900	60,0	60,0	108,0	+/+
VESA, 1920 x 1080	67,5	60,0	148,5	+/+
1920 x 1080	137,3	120,0	285,5	+/-
1920 x 1080	166,6	144,0	346,5	+/-
1920 x 1080	278,1	240,0	567,4	+/-

 **MEGJEGYZÉS: A monitor támogatja az AMD FreeSync™ Premium Technology.**

## Villamossági jellemzők

Típus	AW2521HFA/AW2521HFLA
Videobemeneti jelek	HDMI 2.0*/DisplayPort 1.2, 600 mV mindegyik differenciálvonalon, 100 ohm bemeneti impedancia differenciálpáronként.
Váltakozó áramú bemeneti feszültség/frekvencia/áram	100 VAC – 240 VAC / 50 Hz vagy 60 Hz ± 3 Hz / 1,5 A (jellemző)



Bekapcsolási túláram	<ul style="list-style-type: none"> <li>▪ 120 V: 30 A (max) 0°C hőmérsékletnél (hidegindítás)</li> <li>▪ 240 V: 60 A (max) 0°C hőmérsékletnél (hidegindítás)</li> </ul>
Énergiafogyasztás	<ul style="list-style-type: none"> <li>▪ 0,2 W (kikapcsolt mód)<sup>1</sup></li> <li>▪ 0,3 W (készületi mód)<sup>1</sup></li> <li>▪ 20,4 W (bekapcsolt mód)<sup>1</sup></li> <li>▪ 72 W (max)<sup>2</sup></li> <li>▪ 17,18 W (Pon)<sup>3</sup></li> <li>▪ 55,52 kWh (TEC)<sup>3</sup></li> </ul>

\*A készülék nem támogatja a HDMI 2.0 opcionális szolgáltatásait, mint a Consumer Electronics Control (CEC), a HDMI Ethernet Channel (HEC), az Audio Return Channel (ARC), a 3D formátumokkal és felbontásokkal kapcsolatos szabványok, valamint a 4K felbontású digitális mozi megoldásokkal kapcsolatos szabványok.

<sup>1</sup> Az EU 2019/2021 és az EU 2019/2013 által meghatározott módon.

<sup>2</sup> Maximális fényerő és kontraszt esetén, az összes USB-porton maximális áramfelvétellel.

<sup>3</sup> Pon: Energiafogyasztás bekapcsolt módban, az Energy Star tesztmóddal összhangban.

TEC: Összesített energiafogyasztás kWh-ban mérve, az Energy Star tesztmóddal összhangban.

A jelen dokumentum tartalma csupán tájékoztató jellegű, és laboratóriumi körülmények között végzett méréseken alapul. Előfordulhat, hogy az Ön által használt monitor eltérően viselkedik, az Ön által használt szoftverektől, komponensektől és perifériáktól függően. A gyártó nem köteles az itt szereplő információk frissítésére.

Ebből fakadóan nem javasolt, hogy a felhasználó az elektromos tűrőhatárok vagy egyéb tényezők tekintetében kizárólagosan az itt szereplő információkra támaszkodjon. Az adatok pontosságára vagy teljességére nem vállalunk sem kifejezett, sem hallgatóságos garanciát.

## Fizikai jellemzők

<b>Típus</b>	<b>AW2521HFA/AW2521HFLA</b>
<b>Jelkábel típusa</b>	<ul style="list-style-type: none"> <li>▪ Digitális: HDMI, 19 érintkezős</li> <li>▪ Digitális: DisplayPort, 20 érintkezős</li> <li>▪ Univerzális soros busz (USB): USB, 9 érintkezős</li> </ul>
<p><b>MEGJEGYZÉS:</b> A Dell monitorokat úgy tervezték, hogy a hozzájuk mellékelt videokábelekkel optimálisan működjenek. Mivel a Dell nem lehet hatással a piacon jelen lévő kábelgyártók tevékenységére, valamint az általuk értékesített kábelek anyagára, csatlakozóira és gyártási folyamatára, a Dell nem vállal garanciát a videomegjelenítés teljesítményéért, ha a monitort nem a Dell által mellékelt kábellel használják.</p>	
<b>Méreték (állvánnyal)</b>	
Magasság (felemelve)	526,08 mm (20,71 hüvelyk)
Magasság (leengedve)	421,21 mm (16,58 hüvelyk)
Szélesség	556,29 mm (21,90 hüvelyk)
Mélység	251,92 mm (9,92 hüvelyk)
<b>Méreték (állvány nélkül)</b>	
Magasság	328,24 mm (12,92 hüvelyk)
Szélesség	556,29 mm (21,90 hüvelyk)
Mélység	72,95 mm (2,87 hüvelyk)
<b>Állvány méretei</b>	
Magasság (felemelve)	436,80 mm (17,20 hüvelyk)
Magasság (leengedve)	421,21 mm (16,58 hüvelyk)
Szélesség	465,30 mm (18,32 hüvelyk)
Mélység	251,92 mm (9,92 hüvelyk)
<b>Súly</b>	
Csomagolással együtt	11,72 kg (25,84 font)
Súly állvánnyal és kábelekkel együtt	7,46 kg (16,45 font)
Súly állvány nélkül (falra vagy VESA állványra való rögzítéshez – kábelek nélkül)	4,15 kg (9,15 font)

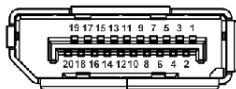
Az állvány súlya	3,21 kg (7,08 font)
Előlap fényessége	17 ± 3 (csak az előlap)

## Környezetvédelmi jellemzők

<b>Típus</b>	<b>AW2521HFA/AW2521HFLA</b>
<b>Szabványoknak való megfelelés</b>	
Arzéntól mentes üveg és higanytól mentes (csak a panel)	
<b>Hőmérséklet</b>	
Működés	0°C – 40°C (32°F – 104°F)
Működésen kívül	<ul style="list-style-type: none"> <li>▪ Tárolás: -20°C – 60°C (-4°F – 140°F)</li> <li>▪ Szállítás: -20°C – 60°C (-4°F – 140°F)</li> </ul>
<b>Páratartalom</b>	
Működés	10% – 80% (páraleszapódástól mentesen)
Működésen kívül	<ul style="list-style-type: none"> <li>▪ Tárolás: 5% – 90% (páraleszapódástól mentesen)</li> <li>▪ Szállítás: 5% – 90% (páraleszapódástól mentesen)</li> </ul>
<b>Tengerszint feletti magasság</b>	
Működés	5000 m (16404 láb) (maximum)
Működésen kívül	12192 m (40000 láb) (maximum)
<b>Hőkibocsátás</b>	<ul style="list-style-type: none"> <li>▪ 245,66 BTU/óra (maximum)</li> <li>▪ 81,89 BTU/óra (jellemző)</li> </ul>

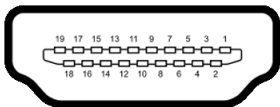
## Az érintkezők kiosztása

### DisplayPort-csatlakozó



Érintkező sorszáma	A csatlakoztatott jelkábel 20 érintkezővel ellátott oldala
1	ML3 (n)
2	GND
3	ML3 (p)
4	ML2 (n)
5	GND
6	ML2 (p)
7	ML1 (n)
8	GND
9	ML1 (p)
10	ML0 (n)
11	GND
12	ML0 (p)
13	GND
14	GND
15	AUX (p)
16	GND
17	AUX (n)
18	Menet közbeni csatlakoztatás érzékelése
19	Re-PWR
20	+3,3 V DP_PWR

## HDMI-csatlakozó



Érintkező sorszama	A csatlakoztatott jelkábel 19 érintkezővel ellátott oldala
1	TMDS DATA 2+
2	TMDS DATA 2 SHIELD
3	TMDS DATA 2-
4	TMDS DATA 1+
5	TMDS DATA 1 SHIELD
6	TMDS DATA 1-
7	TMDS DATA 0+
8	TMDS DATA 0 SHIELD
9	TMDS DATA 0-
10	TMDS CLOCK+
11	TMDS CLOCK SHIELD
12	TMDS CLOCK-
13	CEC
14	Fenntartva (nincs bekötve a készüléken)
15	DDC CLOCK (SCL)
16	DDC DATA (SDA)
17	DDC/CEC föld
18	+5 V POWER
19	MENET KÖZBENI CSATLAKOZTATÁS ÉRZÉKELÉSE

## Plug and Play képesség


A monitor bármely Plug and Play-kompatibilis rendszerhez csatlakoztatható. A monitor automatikusan átadja a számítógépnek a kiterjesztett kijelzőazonosító adatokat (Extended Display Identification Data, EDID) a Display Data Channel (megjelenítői adatcsatorna, DDC) protokollon keresztül, így a rendszer képes önmaga konfigurálására és az optimális monitorbeállítások kiválasztására. A monitor legtöbb beállításának megadása automatikus, de szükség esetén eltérő beállítások is kiválaszthatók. További információ a monitor beállításainak megváltoztatásáról: [A monitor működtetése](#).

## Univerzális soros busz, USB csatoló

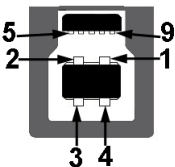
Ebben a szakaszban a monitoron található USB-portokkal kapcsolatos információkat foglaltuk össze.

 **MEGJEGYZÉS: A monitor kompatibilis a Super-Speed USB 3.0 szabvánnyal.**

Átviteli sebesség	Adatátvitel sebessége	Energiafogyasztás*
Super-Speed	5 Gb/s	4,5 W (maximum, portonként)
Nagy sebességű	480 Mb/s	4,5 W (maximum, portonként)
Teljes sebességű	12 Mb/s	4,5 W (maximum, portonként)

\*Legfeljebb 2 A a kimeneti USB-porton (  akkumulátor ikon jelöli), ha akkumulátor töltésére alkalmas vagy normál USB-s eszköz van csatlakoztatva.

## USB bemeneti csatlakozó



Érintkező sorszáma	A csatlakozó 9 érintkezővel ellátott oldala
1	VCC
2	D-

3	D+
4	GND
5	SSTX-
6	SSTX+
7	GND
8	SSRX-
9	SSRX+

### USB kimeneti csatlakozó



Érintkező sorszáma	A csatlakozó 9 érintkezővel ellátott oldala
1	VCC
2	D-
3	D+
4	GND
5	SSRX-
6	SSRX+
7	GND
8	SSTX-
9	SSTX+

### USB-portok

- 1 db bemeneti – hátul
- 2 db kimeneti – hátul
- 2 db kimeneti – alul

Töltőport –  ikon jelöli; legfeljebb 2 A áramerősséggel történő gyorsöltésre képes, ha a csatlakoztatott eszköz BC1.2-kompatibilis.

 **MEGJEGYZÉS: Az USB 3.0 működéshez az USB 3.0 szabványt támogató számítógép szükséges.**

 **MEGJEGYZÉS: A monitor USB-portjai csak akkor működnek, ha a monitor be van kapcsolva vagy készenléti módban van. Ha ki-, majd visszakapcsolja a monitort, akkor a csatlakoztatott perifériák normál működésének helyreállításához szükség lehet néhány másodpercre.**

## **Az LCD-monitorok minőségére és képpontjaira vonatkozó garanciák**

Az LCD-monitorok gyártása során nem szokatlan, hogy egy vagy néhány képpont valamilyen állapotban véglegesen rögzül. Az ilyen hibákat nehéz észlelni, és nem befolyásolják a kijelző minőségét vagy használhatóságát. A Dell monitorok minőségével és a képpontjaira vonatkozó garanciavállalással kapcsolatban lásd: [www.dell.com/pixelguidelines](http://www.dell.com/pixelguidelines).

## **Karbantartási útmutatás**

### **A monitor tisztítása**

 **VIGYÁZAT: A monitor tisztítása előtt tanulmányozza a [Biztonsági útmutatás](#) című szakaszt.**

 **FIGYELMEZTETÉS: Tisztítás előtt húzza ki a monitor tápkábelét az elektromos csatlakozóaljzatból.**

A monitor kicsomagolása, tisztítása és kezelése során kövesse az alábbi bevált eljárásokat:


- Antisztatikus képernyő tisztítására puha, tiszta kendőt és vizet használjon. Ha lehetséges, válasszon kifejezetten képernyők, illetve antisztatikus felületek tisztítására való kendőt. Ne használjon benzolt, hígítót, ammóniát, súrolószert vagy sűrített levegőt.
- A monitor tisztítására használjon enyhén nedves, meleg törlőkendőt. Ne használjon mosogatószert, mert az tejes hatású filmréteget képezhet a monitoron.
- Ha a monitor kicsomagolásakor fehér színű port észlel, törlőkendővel törölje le.
- A monitor kezelése során óvatosan járjon el, mert a sötét színű monitorokon feltűnőbbek a fehér színű karcolások, mint a világos készülékeken.
- Annak érdekében, hogy a monitor a legjobb képminőséget nyújtsa hosszabb távon is, használjon dinamikus képernyőkímélőt, valamint kapcsolja ki a monitort, amikor nem használja.



# A monitor beüzemelése

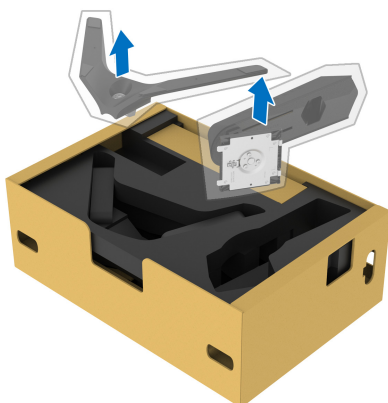
## Az állvány felszerelése

 **MEGJEGYZÉS:** Gyárilag az állvány nincs össze- és felszerelve a monitorra.

 **MEGJEGYZÉS:** Az alábbi útmutatás csak arra az esetre vonatkozik, amikor a monitort a mellékelt állványon kívánja használni. Ha egyéb forrásból származó állványt szeretne használni, akkor kövesse az állványhoz mellékelt szerelési útmutatást.

 **VIGYÁZAT:** Az alábbi lépések az ívelt képernyő védelmét szolgálják. A beüzemeléshez kövesse az itt szereplő útmutatást.

1. Csomagolja ki az állvány karját és talpát.



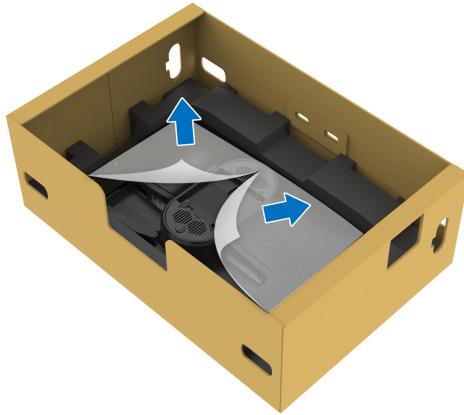
2. Igazítsa az állvány karját a talpra.

3. Nyissa ki az állvány talpán lévő szárnyas csavart, majd az óramutató járásával megegyező irányba forgatva rögzítse egymáshoz a két darabot.

4. Hajtsa vissza a csavar szárnyát.

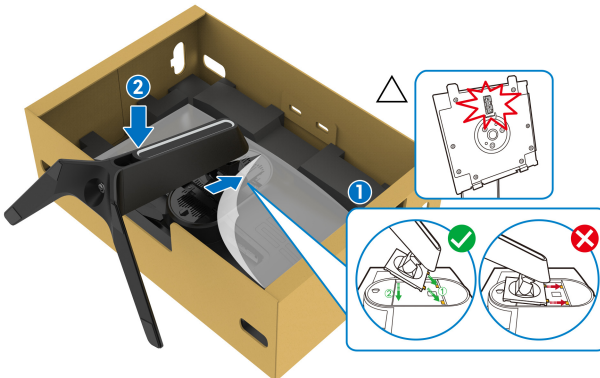


5. Nyissa fel a kijelzőt védő csomagolást, amivel hozzáférhetővé válik a kijelző VESA foglalatja.

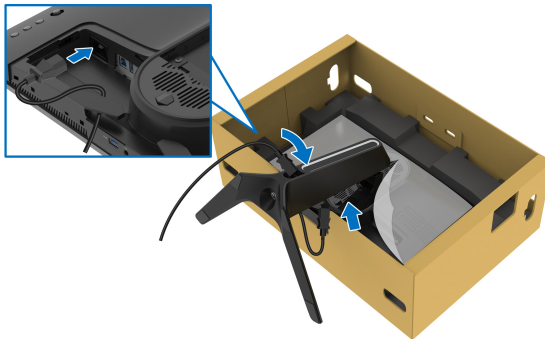


△ **VIGYÁZAT:** Amikor felszereli az állványt a kijelzőre, ne tegye az állványt közvetlenül a kijelzőpanel hátoldalára. Ha mégis így tesz, a helytelen illeszkedés miatt megsérülhetnek az állványon található rugós érintkezőcsapok.

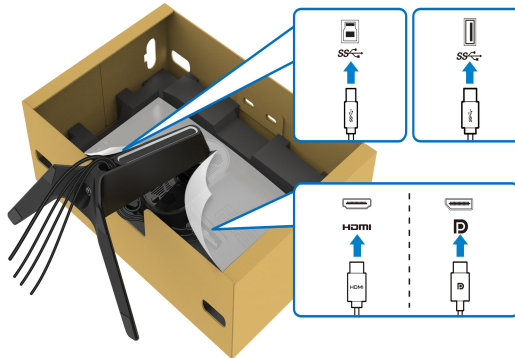
6. Óvatosan illessze az állvány karján lévő füleket a kijelző hátoldalán kialakított nyílásokba, majd nyomja lefelé a kart, amíg a helyére nem kattann.



7. Vezesse át a tápkábelt az állványon kialakított kábelevelvezető nyíláson, majd a kijelző hátoldalán lévő kábelevelvezető fülön.
8. Csatlakoztassa a tápkábelt a monitorhoz.



9. Vezesse el a szükséges kábeleket, például a be- és kimeneti USB-kábeleket (opcionális, a kábelek nem részei a csomagnak), a HDMI-kábelt és a DisplayPort-kábelt az állványon kialakított kábelevelvezető nyíláson keresztül.
10. Csatlakoztassa a szükséges kábeleket a monitorhoz.



- MEGJEGYZÉS:** A Dell monitorokat úgy tervezték, hogy a hozzájuk mellékelt kábelekkel optimálisan működjenek. Nem a Dell által szállított kábel használata esetén a Dell nem garantálja a videominőséget és a készülék teljesítményét.
- MEGJEGYZÉS:** Gondosan vezesse el és rendszerezze a kábeleket, még az I/O fedél felhelyezése előtt.

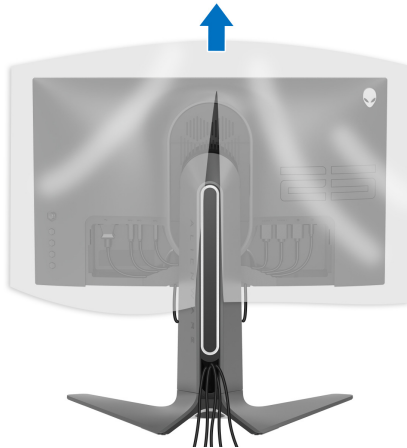
△ **VIGYÁZAT: Ne csatlakoztassa a tápkábelt a fali aljzatba, illetve ne kapcsolja be a monitort, amíg erre vonatkozó útmutatást nem kap.**

11. Az állvány karját megfogva óvatosan emelje fel a monitort, majd tegye sík felületre.

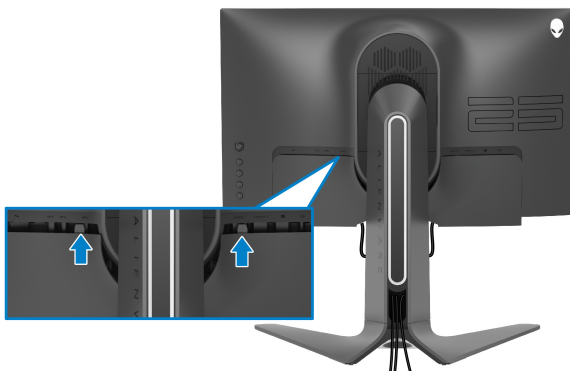


△ **VIGYÁZAT: A véletlen sérülések elkerülése érdekében tartsa biztosan az állványt, amikor felemeli a monitort.**

12. Vegye le a monitort védő csomagolást.



13. Csúsztassa be az I/O fedélen lévő fűleket a kijelző hátoldalán kialakított nyílásokba, majd nyomja kattanásig a helyére.



- MEGJEGYZÉS:** Ügyeljen arra, hogy az összes kábel áthaladjon az I/O fedélen és az állvány karján lévő kábelezetető nyíláson.

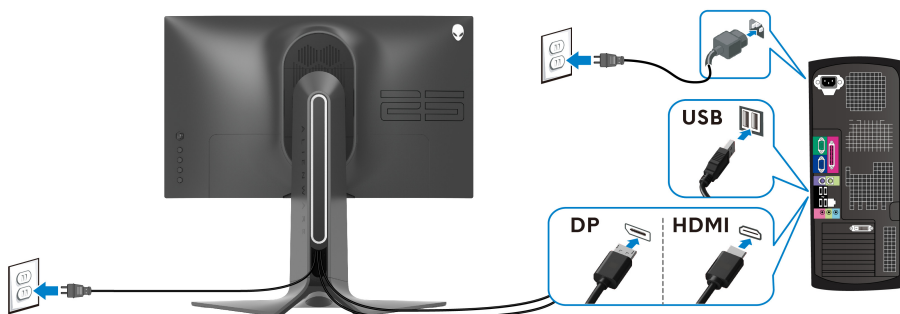
## A számítógép csatlakoztatása

**⚠ FIGYELMEZTETÉS:** Mielőtt megkezdene a jelen szakaszban szereplő műveletek bármelyikét, tanulmányozza a **Biztonsági útmutatás** szakaszt.

**📎 MEGJEGYZÉS:** Ne csatlakoztassa egyszerre az összes kábelt a számítógéphez.

**📎 MEGJEGYZÉS:** Az itt látható ábrák csak illusztrációs célt szolgálnak. A számítógép kialakítása, megjelenése ettől eltérő is lehet.



A monitor csatlakoztatása a számítógéphez:



1. Csatlakoztassa a DisplayPort- vagy a HDMI-kábel másik végét a számítógéphez.
2. Csatlakoztassa az USB 3.0 bemeneti kábel másik végét a számítógép egyik USB 3.0 portjához.
3. Csatlakoztassa az USB 3.0 perifériákat a monitor USB 3.0 kimeneti portjaihoz.
4. Csatlakoztassa a számítógép és a monitor tápkábelét a legközelebbi fali aljzatba.
5. Kapcsolja be a monitort és a számítógépet.

Ha a monitoron megjelenik a kép, akkor a beüzemelés befejeződött. Ha a monitoron nem látható a kép, akkor tanulmányozza a **Gyakori problémák** fejezetet.

## A monitor állványának leszerelése

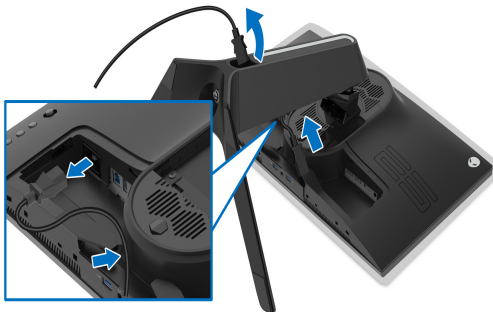
-  **MEGJEGYZÉS:** A szerelés közbeni megkarcolás elkerülése érdekében tegye a monitort puha, tiszta felületre.
-  **MEGJEGYZÉS:** Az alábbi útmutatás csak arra az esetre vonatkozik, amikor a monitort a mellékelt állványon kívánja használni. Ha egyéb forrásból származó állványt szeretne használni, akkor kövesse az állványhoz mellékelt szerelési útmutatást.

Az állvány leszerelése:

1. Kapcsolja ki a monitort.
2. Az összes kábelt húzza ki a számítógépből.
3. Tegye a monitort puha kendőre vagy párnára.
4. Óvatosan vegye le az I/O fedelet a monitorról.



5. Húzza ki a kábeleket a monitorból, majd húzza át őket az állvány karján kialakított kábelvezető nyíláson.



6. Nyomja meg és tartsa nyomva az állvány kioldó gombját.

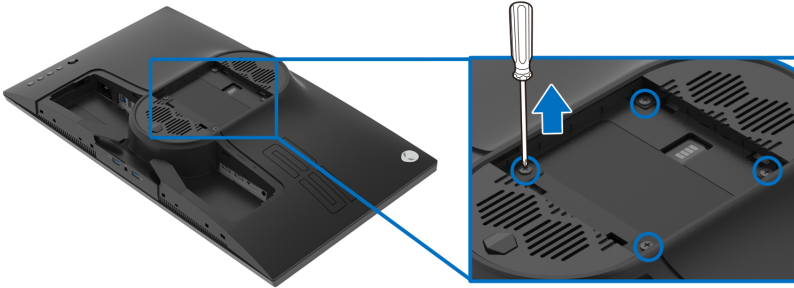


7. Emelje fel és vegye le a monitorról az állványt.





## Falra szerelés VESA szabvány szerinti szerelvénnel (opcionális)



(Csavarméret: M4 x 10 mm)

Lásd a VESA-kompatibilis fali rögzítő szerelvényhez mellékelt útmutatást.

1. Tegye a monitorpanelt stabil és sík felületre terített puha kendőre vagy párnára.
2. Szerelje le a monitor állványát. (Lásd: **A monitor állványának leszerelése.**)
3. Phillips fejű csavarhúzóval távolítsa el a műanyag fedelet rögzítő négy csavart.
4. Szerelje fel a fali rögzítő szerelvény tartókeretét a monitorra.
5. Szerelje fel a monitort a falra. További információt a fali rögzítő szerelvényhez mellékelt dokumentációban talál.

 **MEGJEGYZÉS: Kizárólag UL minősítésű fali tartókeret használható, amelynek terhelhetősége legalább 16,60 kg legyen.**

# A monitor működtetése

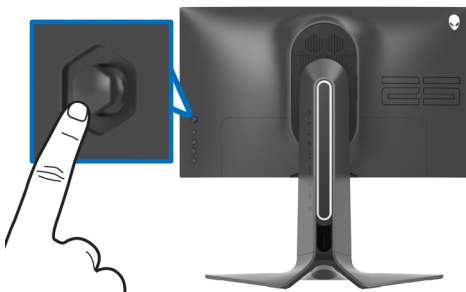
## A monitor bekapcsolása

A monitor bekapcsolásához nyomja meg a be- és kikapcsoló gombot.



## A botkormány használata

A monitor hátoldalán található botkormánnyal lehet módosításokat végezni a képernyőn megjelenő menüben.

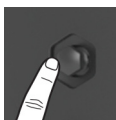


1. A képernyőn megjelenő menü megnyitásához nyomja meg a botkormányt.
2. A botkormányt fel/le/jobbra/balra nyomva válthat a különböző pontok között.
3. A botkormányt újra megnyomva erősítheti meg a megadott beállításokat, illetve léphet ki a menüből.

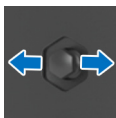
---

### Botkormány

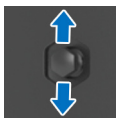
### Leírás



- A képernyőn megjelenő menüben a gomb megnyomásával erősítheti meg a választását, illetve mentheti a beállításokat.
  - Ha a képernyőn megjelenő menü nincs megnyitva, akkor a gomb megnyomásával nyithatja meg. Lásd: [A menürendszer elérése.](#)
-



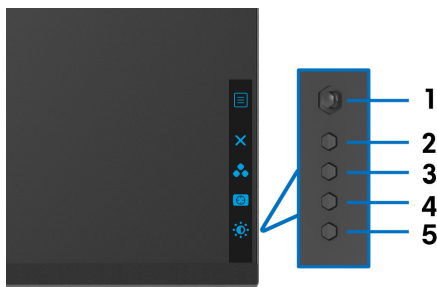
- Kétirányú navigáció (jobbra és balra).
- Jobbra lépve beléphet az almenübe.
- Balra lépve kiléphet az almenüből.
- A kijelölt menüelemhez tartozó érték növelése (jobbra) vagy csökkentése (balra).






- Kétirányú navigáció (fel és le).
- Váltás a menüpontok között.
- A kijelölt menüelemhez tartozó érték növelése (fel) vagy csökkentése (le).

## A hátoldali kezelőszervek használata

A képernyőn megjelenő menü megnyitására és a gyorsgombok elérésére a monitor hátoldalán található gombok használhatók.



A hátoldali gombok funkcióit az alábbi táblázatban foglaltuk össze:

Hátoldali gomb	Leírás
1  Menü	A képernyőn megjelenő főmenü megnyitása. Lásd: <a href="#">A menürendszer elérése</a> .
2  Kilépés	Kilépés a képernyőn megjelenő menüből.
3  Gyorsgomb/Preset Modes (Előbeállított módok)	A kívánt színmód kiválasztása az előbeállítások listájáról.

4



### Gyorsgomb/ Stabilizer (Sötétstabilizáló)

A **Dark Stabilizer (Sötétstabilizáló)** csúszkájának közvetlen elérése.

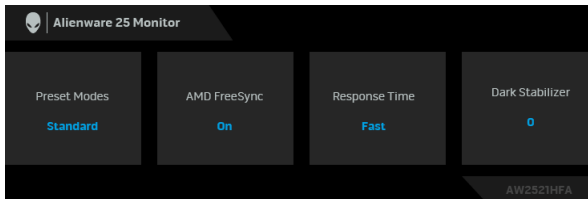
5



### Gyorsgomb/ Brightness/Contrast (Fényerő/Kontraszt)

A **Brightness/Contrast (Fényerő/Kontraszt)** csúszkák közvetlen elérése.

Ha megnyomja ezeknek a gomboknak bármelyikét (a botkormány kivételével), megnyílik a képernyőn megjelenő állapotsor, ahol egyes beállítások éppen érvényes értéke látható.



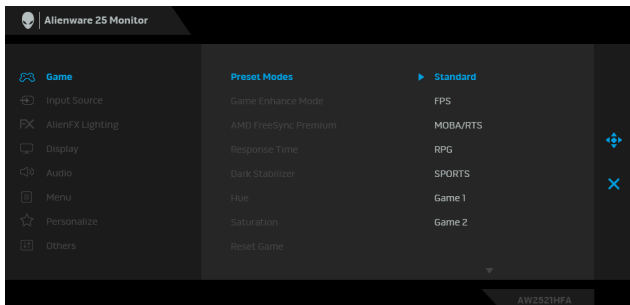
## A képernyőn megjelenő menü használata

### A menürendszer elérése

Ikon	Menü és almenük	Leírás
	<b>Game (Játék)</b>	A játékok megjelenítésével kapcsolatos beállítások módosítása.

## Preset Modes (Előbeállított módok)

Választás az előbeállított színmódok listájáról.



- **Standard (Normál):** A monitor alapértelmezett színbeállításainak betöltése. Ez az alapértelmezett előbeállított mód.
- **FPS:** A First-Person Shooter (FPS) játékok futtatásához ideális színbeállítások betöltése.
- **MOBA/RTS:** A Online többjátékos csatamező (MOBA) és a Valós idejű stratégiai játék (RTS) játékok futtatásához ideális színbeállítások betöltése.
- **RPG:** A Szerepjátékos (RPG) játékok futtatásához ideális színbeállítások betöltése.
- **SPORTS:** A sportjátékokhoz ideális színbeállítások betöltése.
- **Game 1 (Játék 1)/Game 2 (Játék 2)/Game 3 (Játék 3):** A színbeállítások teszte szabását teszi lehetővé, a játékosok egyedi igényeinek megfelelően.
- **ComfortView:** A képernyő által kibocsájtott kék fény mennyiségének csökkentése, elősegítve a szemkímélő használatot.

**FIGYELMEZTETÉS:** A monitor által kibocsájtott kék fény hosszabb távon szemfáradást és szemkárosodást okozhat, illetve a digitális szemfáradtságnak nevezett tünetegyüttes kialakulásához vezethet. A monitor huzamosabb ideig tartó használata a nyakban, a karokban, a hátban és a vállakban jelentkező fájdalmat is okozhat.

---

## Preset Modes (Előbeállított módok)

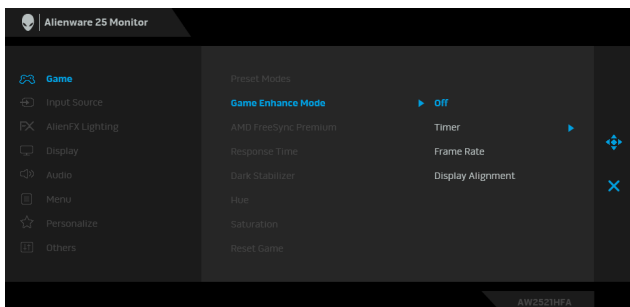
A számfáradás és a nyaktájéki, a karokat, a hátat és a vállakat érintő, a monitor hosszabb ideig tartó használatából fakadó fájdalmak elkerülése érdekében a következőket javasoljuk:

1. A képernyő és a szemek közötti távolság 20 hüvelyk – 28 hüvelyk (50 cm – 70 cm) legyen.
  2. Pislogjon gyakran, így nedves marad a szemfelszín, illetve a monitor huzamosabb ideig tartó használata után vízzel nedvesítse meg a szemeit.
  3. Tartson rendszeres és gyakori szünetet; 2 óránként 20 percet.
  4. A szünetek ideje alatt ne tekintsen a monitorra. Nézzon egy legalább 6 méterre (20 láb) lévő tárgyra, és legalább 20 másodpercig tartsa rajta a tekintetét.
  5. A nyakban, karban, hátban és a vállakban jelentkező elmevedéseket a szünetek során végzett nyújtó gyakorlatokkal enyhítse.
- **Warm (Meleg):** Alacsonyabb színhőmérsékletű színek megjelenítése. A képernyő képe vörös/sárga árnyalatúvá, melegebb hatásúvá válik.
  - **Cool (Hideg):** Magasabb színhőmérsékletű színek megjelenítése. A képernyő képe kékes árnyalatúvá, hidegebb hatásúvá válik.
  - **Custom Color (Egyéni szín):** A színbeállítások kézi módosítása. A botkormánnyal léptetve állítsa be a kívánt **Gain (Erősítés), Offset (Eltolás), Hue (Színárnyalat)** és **Saturation (Telítettség)** értéket, és ezzel hozza létre a saját előbeállított színmódját.
-

---

## Game Enhance Mode (Játékjavítási mód)

Ebben a menüpontban három olyan funkció érhető el, amely a játékok futtatásakor bizonyulhat hasznosnak.



- **Off (Ki)**

A **Game Enhance Mode (Játékjavítási mód)** menüpontban elérhető funkciók letiltása.

- **Timer (Időzítő)**

A kijelző bal felső sarkában megjelenő időzítő be- és kikapcsolása. Az időzítő a játék elindítása óta eltelt időt jeleníti meg. Válassza ki a listáról a megfelelő időtartamot, így bármikor ellenőrizheti a hátralévő időt.

- **Frame Rate (Képssebesség)**

Az **On (Be)** értéket kiválasztva megjelenítheti az aktuális képssebességet a játékok futtatásakor. Minél magasabb az érték, annál gördülékenyebbek a mozgások.

- **Display Alignment (Kijelzőigazítás)**

Lehetővé teszi több megjelenítő tartalmának tökéletes összehangolását.

---

## AMD FreeSync Premium

Ha az **On (Be)** értéket választja, a monitor a lehető legmagasabb képssebességre vált, kiküszöbölve a bemeneti késleltetést és a képtörést, egyúttal zökkenőmentes játékmenetet biztosítva.

---

## Response Time (Válaszidő)

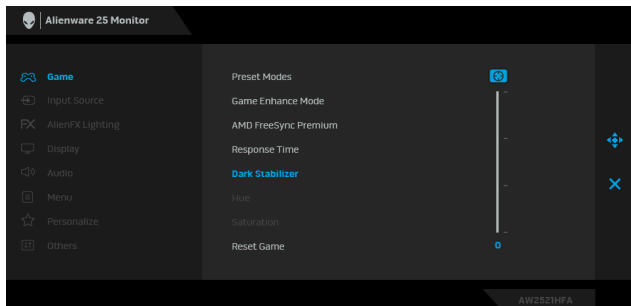
A **Response Time (Válaszidő)** beállítása **Fast (Gyors)**, **Super Fast (Szupergyors)** vagy **Extreme (Extrém)** értékre.

---

---

## **Dark Stabilizer (Sötétstabilizáló)**

Ez a funkció a sötét játékjelenetekenél javítja a láthatóságot. Minél nagyobb a beállított érték (amely 0 és 3 közötti lehet), annál jobb a sötét képrészek láthatósága.



---

## **Hue (Színárnyalat)**

Lehetővé teszi a videokép színárnyalatának eltolását zöld vagy bíbor irányba. Az emberi bőr árnyalatának beállítására használható.

A botkormány segítségével 0 és 100 közötti színárnyalati értéket adhat meg.

A botkormányt felfelé nyomva zöld irányba tolhatja el a színárnyalatot.

A botkormányt lefelé nyomva bíbor irányba tolhatja el a színárnyalatot.

**MEGJEGYZÉS:** A **Hue (Színárnyalat)** érték módosítására csak a következő előbeállítások használatakor van lehetőség: **FPS, MOBA/RTS, SPORTS,** és **RPG.**

---

## **Saturation (Telítettség)**

A videokép telítettségének módosítására használható.

A botkormány segítségével 0 és 100 közötti telítettségű értéket adhat meg.

A botkormányt felfelé tolva erősebb színeket állíthat be.

A botkormányt lefelé tolva fekete-fehér irányba tolhatja el a megjelenő videoképet.

**MEGJEGYZÉS:** A **Saturation (Telítettség)** érték módosítására csak a következő előbeállítások használatakor van lehetőség: **FPS, MOBA/RTS, SPORTS,** és **RPG.**

---

## **Reset Game (Játék alapállapotba állítás)**

A **Game (Játék)** menüben elérhető összes beállítás visszaállítása gyári alapértékre.

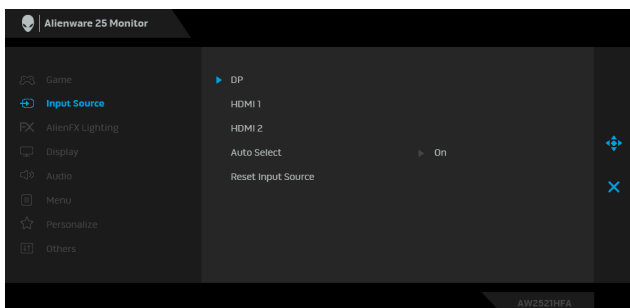
---





## Input Source (Bemeneti forrás)

Az **Input Source (Bemeneti forrás)** menüben választhat a monitorhoz csatlakoztatott különféle videojelek közül.



### DP

A **DP**-bemenet kiválasztásával a DisplayPort (DP) csatlakozóra válthat át. A botkormányt megnyomva erősítheti meg a választását.

### HDMI 1

### HDMI 2

A HDMI-csatlakozók használatakor válassza ki a **HDMI 1** vagy a **HDMI 2** bemenetet. A botkormányt megnyomva erősítheti meg a választását.

### Auto Select (Automatikus választás)

A bekapcsolásakor a monitor automatikusan megkeresi az elérhető bemeneti forrásokat. A botkormányt megnyomva erősítheti meg a választását.

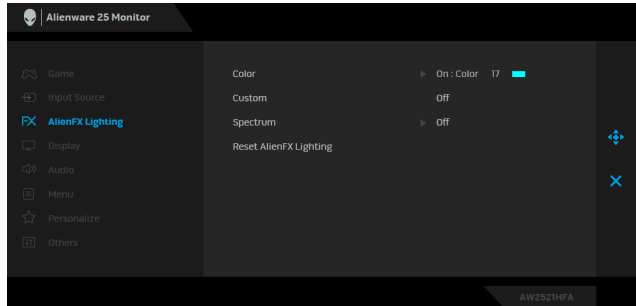
### Reset Input Source (Bemeneti forrás alapállapotba állítás)

Az **Input Source (Bemeneti forrás)** menüben elérhető összes beállítás visszaállítása gyári alapértékre.



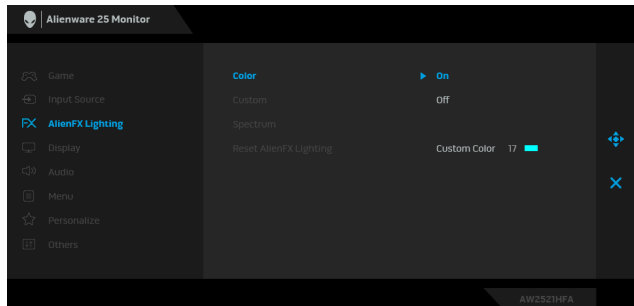
## AlienFX Lighting (AlienFX megvilágítás)

Ebben a menüben a be- és kikapcsoló gomb, az Alienware embléma és az állványon lévő fénycsík LED-jeinek beállításai módosíthatók.

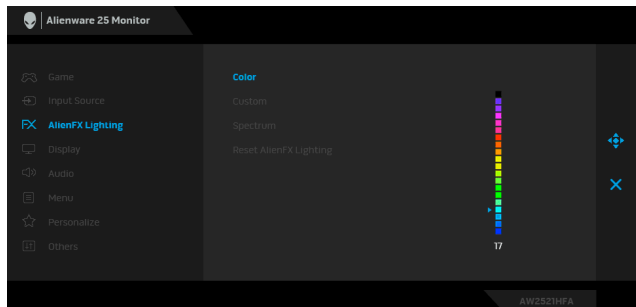


### Color (Szín)

A LED-es megvilágítás színének megadásához válassza az **On (Be)** lehetőséget, majd a botkormánnyal lépjen a **Custom Color (Egyéni szín)** elemre.



A botkormánnyt felfelé/lefelé tova 20 különböző szín közül választhat.



---

**Color (Szín)** Az alábbi táblázat a húszféle LED-szín sorszámát és RGB-kódját tartalmazza.

Sorszám	R	G	B
1	0	0	0
2	63	0	255
3	100	0	240
4	255	0	255
5	239	12	175
6	255	0	89
7	255	0	0
8	255	45	0
9	255	75	0
10	255	120	0
11	204	255	0
12	127	255	0
13	76	255	0
14	0	255	0
15	0	255	25
16	0	255	63
17	0	240	240
18	0	63	255
19	0	25	255
20	0	0	255

Az AlienFX fények kikapcsolásához válassza az **Off (Ki)** lehetőséget.

**MEGJEGYZÉS:** Ezek a funkciók csak a **Spectrum (Spektrum)** funkció kikapcsolt állapotában érhetők el.

---

**Custom (Egyéni)**

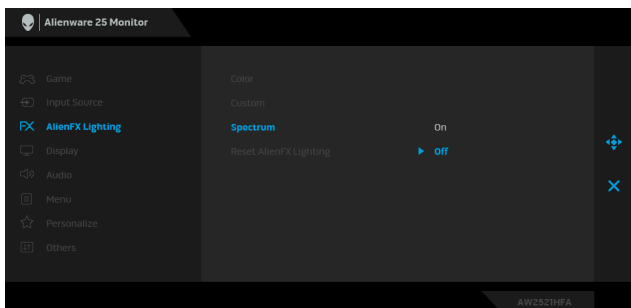
Ebben a menüben csak információk megjelenítésére van mód, változtatási lehetőséget nem kínál. Ha a **Color (Szín)** és/vagy a **Spectrum (Spektrum)** menüben állítja be a LED-es megvilágítást, akkor ebben a menüben az **Off (Ki)** állapot jelenik meg. Ha a LED-eket az AlienFX alkalmazásban állítja be, az állapotjelzés **On (Be)** értékre változik.

---

---

## Spectrum (Spektrum)

Ha az **On (Be)** értéket választja, a LED-es megvilágítás a teljes szín spektrumot (vörös, narancssárga, sárga, zöld, kék, indigókék és ibolyakék) lefedve változtatja a színét.



---

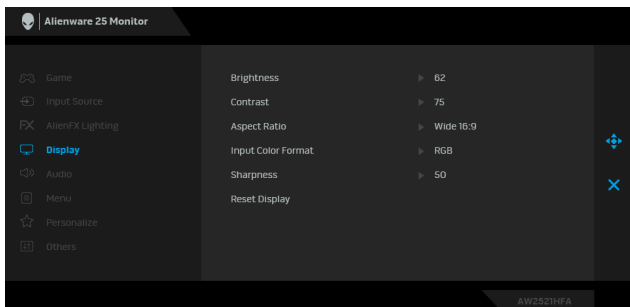
## Reset AlienFX Lighting (AlienFX megvilágítás alapállapotba állítás)

Az **AlienFX Lighting (AlienFX megvilágítás)** menüben elérhető beállítások visszaállítása a gyári alapértelmezett értékekre.



## Display (Kijelző)

A **Display (Kijelző)** menüben a képbeállítások módosíthatók.



---

## Brightness (Fényerő)

**Brightness (Fényerő)** – a háttérvilágítás erősségét határozza meg.

A botkormányt felfelé nyomva növelheti, lefelé nyomva pedig csökkentheti a fényerőt. A minimális érték 0, a maximális érték 100.

---

**Contrast  
(Kontraszt)**

Először mindig a **Brightness (Fényerő)** állítsa be, ezt követően a **Contrast (Kontraszt)** értékét csak akkor módosítsa, ha valóban szükséges.

A botkormányt felfelé nyomva növelheti, lefelé nyomva pedig csökkentheti a kontrasztot. A minimális érték 0, a maximális érték 100.

A **Contrast (Kontraszt)** a képernyőn látható sötét és fényes részek közötti különbség mértékét határozza meg.

---

**Aspect Ratio  
(Képarány)**

A képarány beállítása **Wide 16:9 (16:9 szélesvásznú)**, **Auto Resize (Automatikus átméretezés)**, **4:3** vagy **1:1** értékre.

---

**Input Color  
Format  
(Bemeneti  
színformátum)**

A videobemeneti mód beállítása a következő értékek valamelyikére:

**RGB:** Ezt a beállítást akkor válassza, ha a monitor DP- vagy HDMI-kimenettel rendelkező számítógéphez vagy médialejátszóhoz csatlakozik.

**YPbPr:** Ezt a lehetőséget akkor válassza, ha csak YPbPr kimenetet támogató médialejátszót használ.

---

**Sharpness  
(Élesség)**

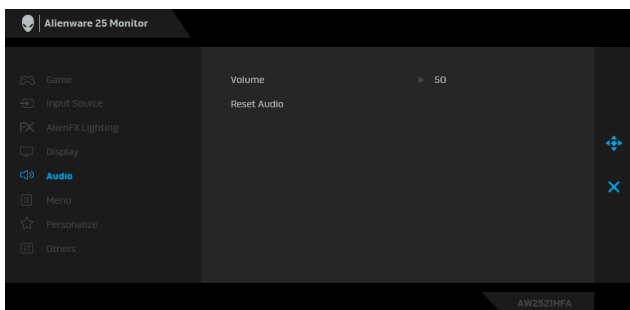
A kép beállítása élesebb vagy lágyabb megjelenésre. A botkormány segítségével 0 és 100 közötti élességi értéket adhat meg.

---

**Reset Display  
(Kijelző  
alapállapotba  
állítás)**

A **Display (Kijelző)** menüben elérhető összes beállítás visszaállítása gyári alapértékre.

---

**Audio (Hang)****Volume  
(Hangerő)**

A fejhallgató-kimenet hangerejének beállítására szolgál.

A botkormány segítségével 0 és 100 közötti hangerőértéket adhat meg.

---

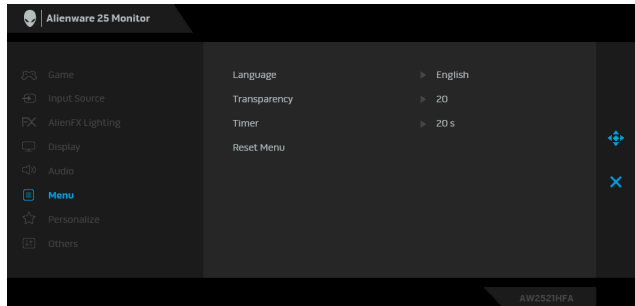
**Reset Audio  
(Hang  
alapállapotba  
állítás)**

Az **Audio (Hang)** menüben elérhető összes beállítás visszaállítása gyári alapértékre.

---



**Menu (Menü)** A képernyőn megjelenő menüre vonatkozó beállítások módosítása; ilyen pl. a menü nyelve, mennyi ideig marad látható a képernyőn a menü stb.



**Language (Nyelv)** A képernyőn megjelenő menü átállítása a nyolc elérhető nyelv valamelyikére (Angol, Spanyol, Francia, Német, Brazíliai portugál, Orosz, Egyszerűsített kínai vagy Japán).

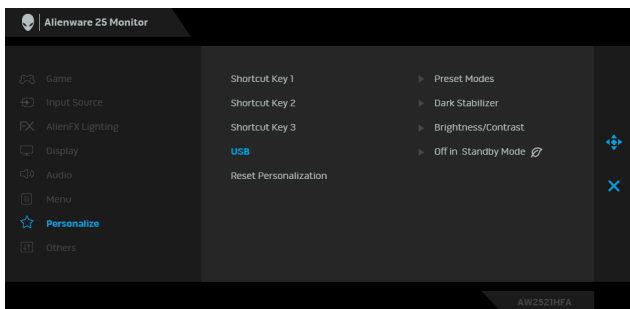
**Transparency (Átlátszóság)** A menü átlátszóságának beállítása a botkormányt felfelé vagy lefelé tolvá, 0 és 100 közötti értékre.

**Timer (Időzítő)** Annak meghatározása, hogy a képernyőn megjelenő menü az utolsó gombnyomástól, illetve a botkormány utolsó mozgásától számítva mennyi ideig maradjon látható.  
A botkormány segítségével 1 másodperces lépésekben 5 és 60 másodperc közötti érték adható meg.

**Reset Menu (Menü alapállapotba állítása)** A **Menu (Menü)** menüben elérhető összes beállítás visszaállítása gyári alapértékre.



## Personalize (Személyre szabás)



### Shortcut Key 1 (1. gyorsparancs)

### Shortcut Key 2 (2. gyorsparancs)

### Shortcut Key 3 (3. gyorsparancs)

### USB

A **Preset Modes (Előbeállított módok)**, a **Game Enhance Mode (Játékjavítási mód)**, az **AMD FreeSync Premium**, a **Dark Stabilizer (Sötétstabilizáló)**, a **Brightness/Contrast (Fényerő/Kontraszt)**, az **Input Source (Bemeneti forrás)**, az **Aspect Ratio (Képarány)** vagy a **Volume (Hangerő)** menü valamely pontjának közvetlen elérésére konfigurálható.

Az USB funkció engedélyezése vagy letiltása arra az időre, amíg a monitor készenléti módban van.

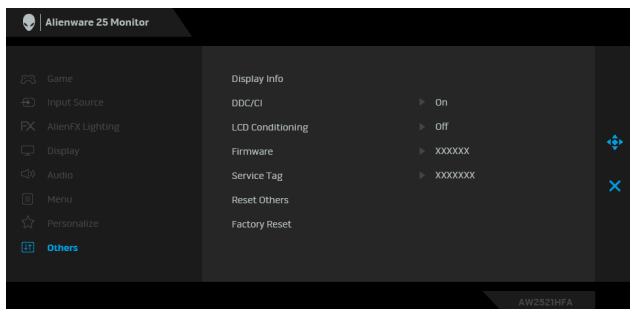
**MEGJEGYZÉS:** Az USB készenléti állapotra vonatkozó be- és kikapcsolására csak akkor van lehetőség, ha nincs csatlakoztatva a bemeneti USB-kábel. Ha csatlakoztatva van a bemeneti USB-kábel, akkor ez a menüpont kiszürkítve jelenik meg.

### Reset Personalization (Személyre szabott beállítások törlése)

A **Personalize (Személyre szabás)** menüben elérhető összes beállítás visszaállítása gyári alapértékre.



## Others (Egyebek)



### Display Info (Kijelző adatai)

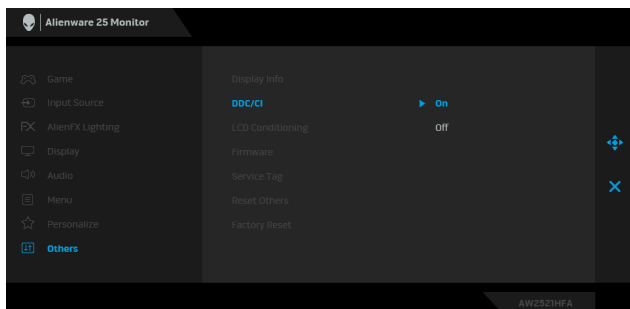
A monitor érvényben lévő beállításainak megjelenítése.

#### DDC/CI

A **DDC/CI** (Display Data Channel/Command Interface, kijelzői adatcsatorna/parancsinterfész) teszi lehetővé a monitor beállításainak (pl. fényerő, színegyensúly) a számítógépen futó szoftverből történő módosítását.

Ez a funkció az **Off (Ki)** értéket választva letiltható.

A lehető legjobb és legkényelmesebb működés érdekében javasoljuk, hogy engedélyezze ezt a funkciót.

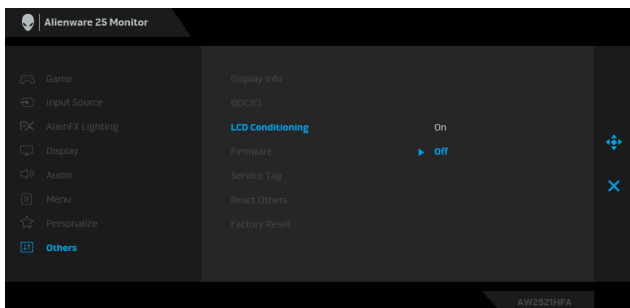




---

**LCD  
Conditioning  
(LCD  
kondicionálása)**

A kép enyhébb mértékű beégésének megszüntetésére alkalmas. A beégés mértékétől függően eltarthat némi ideig a program lefuttatása. Ez a funkció az **On (Be)** értéket választva engedélyezhető.



---

**Firmware** A monitoron futó firmware verziójának megjelenítése.

**Service Tag (Szolgáltatási sorozatszám)** A monitor szolgáltatási sorozatszámának („szervizcímkejének”) megjelenítése. Erre az azonosítóra lesz szüksége, amikor telefonos támogatást kér, ellenőrizni kívánja a garancia állapotát, újabb illesztőprogramokat szeretne letölteni a Dell weboldaláról stb.

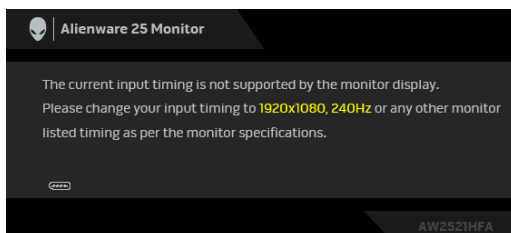
**Reset Others (Egyebek alapállapotba állítása)** Az **Others (Egyebek)** menüben elérhető összes beállítás visszaállítása gyári alapértékre.

**Factory Reset (Gyári alapbeállítások)** A képernyőn megjelenő menü összes beállításának visszaállítása a gyári értékekre.

---

## A képernyőn megjelenő figyelmeztető üzenet

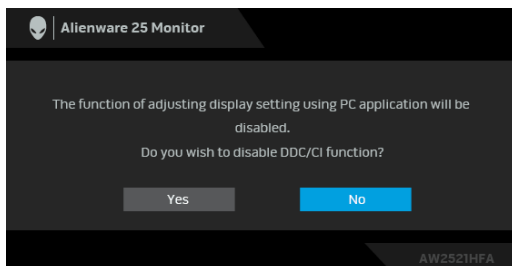
Ha a monitor nem támogat egy bizonyos felbontást, a következő üzenet jelenik meg:



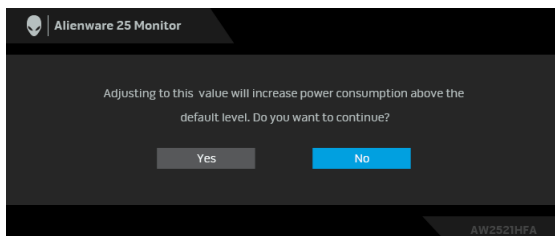
 **MEGJEGYZÉS:** Attól függően, hogy melyik bemenet van csatlakoztatva, az üzenet kissé eltérő lehet.

Ez azt jelenti, hogy a monitor nem tud szinkronizálni a számítógéptől kapott jelhez. A monitor által támogatott vízszintes és függőleges frekvenciatartományokat lásd: **A monitor technikai jellemzői**. A javasolt mód az 1920 x 1080.

A **DDC/CI** funkció letiltásakor a következő üzenet látható:

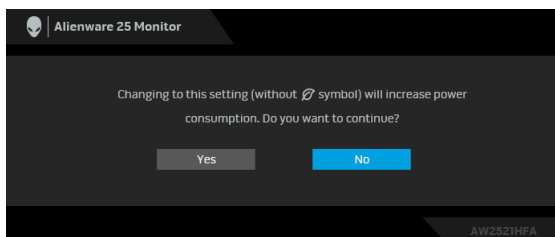


A **Brightness (Fényerő)** első megváltoztatásakor az alábbi üzenet jelenik meg:



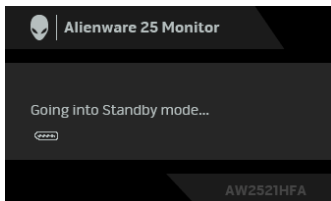
**MEGJEGYZÉS:** Ha **Yes (Igen)** választ ad, a **Brightness (Fényerő)** következő megváltoztatásakor már nem jelenik meg az üzenet.

Amikor az **USB** beállítást az első alkalommal állítja **On in Standby Mode (Készenléti módban bekapcsolva)** értékre, a következő üzenet jelenik meg:



**MEGJEGYZÉS:** Ha **Yes (Igen)** választ ad, az **USB-beállítás** következő megváltoztatásakor már nem jelenik meg az üzenet.

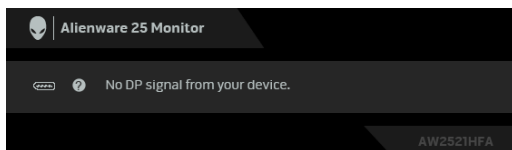
Amikor a monitor készenléti módba kapcsol, a következő üzenet válik láthatóvá:



Ha el szeretné érni az **A képernyőn megjelenő menü használata** funkciót, akkor aktiválja a számítógépet és ébressze fel a monitort.

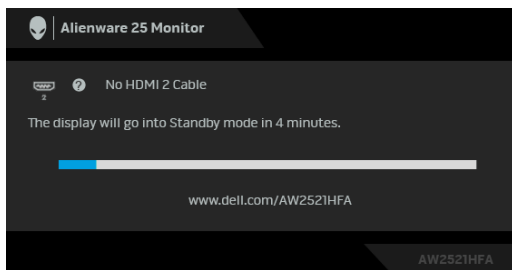
**MEGJEGYZÉS: Attól függően, hogy melyik bemenet van csatlakoztatva, az üzenet kissé eltérő lehet.**

Ha megnyomja bármelyik a be- és kikapcsoló gombtól eltérő gombot, a kiválasztott bemenettől függően az alábbi üzenet jelenik meg:



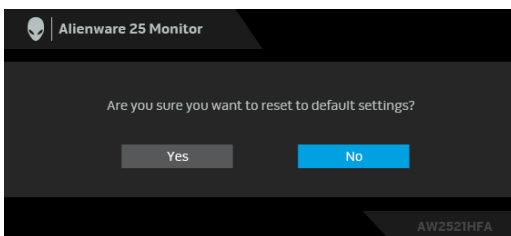
**MEGJEGYZÉS: Attól függően, hogy melyik bemenet van csatlakoztatva, az üzenet kissé eltérő lehet.**

Függetlenül attól, hogy a HDMI- vagy a DP-bemenet van kiválasztva, ha a megfelelő kábel nincs csatlakoztatva, az alábbi lebegő párbeszédpanel válik láthatóvá.



**MEGJEGYZÉS: Attól függően, hogy melyik bemenet van csatlakoztatva, az üzenet kissé eltérő lehet.**

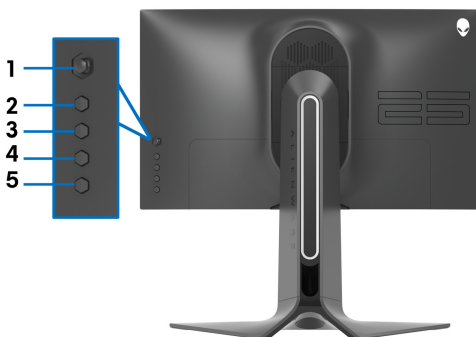
A **Factory Reset (Gyári alapbeállítások)** kiválasztásakor a következő üzenet jelenik meg:



További információ: [Hibaelhárítás](#).


## A hátoldali gombok zárolása

A hátoldali gombok zárolhatók, amivel megakadályozható a képernyőn megjelenő menü és/vagy a be- és kikapcsoló gomb használata.



A gomb(ok) zárolása:

1. Négy másodpercig tartsa nyomva az **5-ös gombot**, amíg meg nem jelenik egy menü a képernyőn.
2. Válassza az alábbi lehetőségek valamelyikét:
  - **Menu Buttons (Menügombok):** A képernyőn megjelenő menü összes gombjának zárolása, a be- és kikapcsoló gomb kivételével.
  - **Power Button (Be- és kikapcsoló gomb):** Ezt a lehetőséget választva a be- és kikapcsoló gombot tudja zárolni.
  - **Menu + Power Buttons (Menü és be- és kikapcsoló gomb):** Az összes hátoldali gomb zárolása.

A gombok zárolásának feloldásához tartsa négy másodpercig nyomva az **5-ös gombot**, amíg meg nem jelenik egy menü a képernyőn. A **nyitott lakat ikont**  kiválasztva oldhatja fel a gombo(ka)t.

## A maximális felbontás beállítása

A monitor maximális felbontásának beállítása:

Windows 7, Windows 8 és Windows 8.1 használatakor:

1. Windows 8 és Windows 8.1 esetében az Asztal csempével váltson át a klasszikus asztalra.
2. Kattintson az egér jobb gombjával az asztalra, majd kattintson a **Képernyőfelbontás** menüpontra.
3. A Képernyőfelbontás legördülő listáról válassza az **1920 x 1080** elemet.
4. Kattintson az **OK** gombra.

Windows 10 használatakor:

1. Kattintson az egér jobb gombjával az asztalra, majd kattintson a **Képernyő-beállítások** menüpontra.
2. Kattintson a **Speciális megjelenítési beállítások** hivatkozásra.
3. A **Felbontás** legördülő listáról válassza az **1920 x 1080** elemet.
4. Kattintson az **Alkalmaz** gombra.

Ha a listán nem szerepel az 1920 x 1080, mint választási lehetőség, akkor frissítenie kell a grafikus vezérlő illesztőprogramját. A számítógéptől függően hajtsa végre az alábbi műveletek egyikét:

Ha Dell asztali vagy hordozható számítógépet használ:

- Nyissa meg a **[www.dell.com/support](http://www.dell.com/support)** címet, adja meg a szolgáltatási sorozatszámot, majd töltsse le a grafikus vezérlő legújabb illesztőprogramját.

Ha nem a Dell által gyártott számítógépet (akár asztali, akár hordozható) használ:

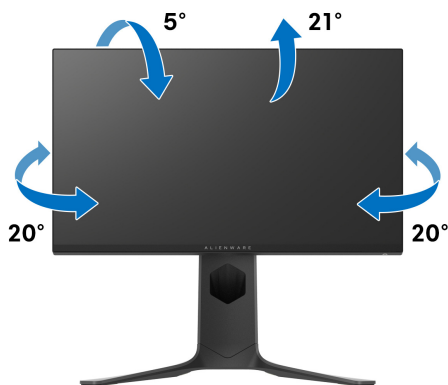
- Látogasson el a számítógép gyártójának támogatási oldalára, majd töltsse le a grafikus vezérlő legújabb illesztőprogramját.
- Látogasson el a grafikus kártya gyártójának webhelyére, majd töltsse le a kártya legújabb illesztőprogramját.

## A képernyő döntése, elfordítása és emelése

- MEGJEGYZÉS:** Az alábbi útmutatás csak arra az esetre vonatkozik, amikor a monitort a mellékelt állványon kívánja használni. Ha egyéb forrásból származó állványt szeretne használni, akkor kövesse az állványhoz mellékelt szerelési útmutatást.

### Döntés és elfordítás

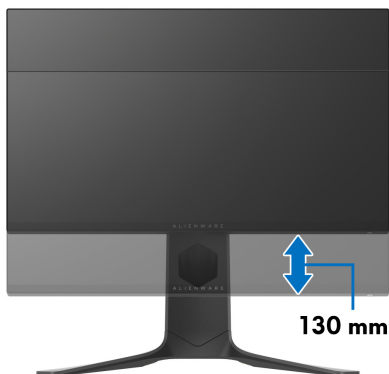
A monitor állványa a döntési és az elfordítási funkciójával lehetővé teszi a lehető legkényelmesebb betekintési szög elérését.



- MEGJEGYZÉS:** Gyárilag az állvány nincs össze- és felszerelve a monitorra.

### Emelés

- MEGJEGYZÉS:** Az állvány 130 mm-nyi emelést tesz lehetővé. A képernyő megemelését az alábbi ábra szemlélteti.



## A képernyő elforgatása

A képernyő elforgatása előtt győződjön meg arról, hogy teljesen felemelte és felfelé döntötte a képernyőt; ezzel elkerülheti a képernyő alsó élének beütését.



## Elforgatás az óramutató járásával megegyező irányba



## Elforgatás az óramutató járásával ellentétes irányba




- **MEGJEGYZÉS:** Ha a Képernyő elforgatása funkciót (vagyis a fekvő és az álló mód közötti váltást) Dell számítógéppel szeretné használni, akkor szüksége lesz a grafikus vezérlő frissített illesztőprogramjára, ami nincs mellékelve a monitorhoz. A grafikus vezérlő illesztőprogramjának letöltéséhez nyissa meg a [www.dell.com/support](http://www.dell.com/support) oldalt, majd a Letöltés és a Video-illesztőprogramok részen keresse meg a legújabb illesztőprogramot.
- **MEGJEGYZÉS:** Az álló mód használatakor előfordulhat, hogy a grafikus alrendszer erőteljesen igénybe vevő alkalmazások (pl. 3D játékok) futtatásakor teljesítménycsökkenést észlel.



## A rendszer elforgatási beállításainak megváltoztatása

A képernyő elforgatása után az alábbi eljárással módosítania kell a rendszer képernyő-elforgatási beállításait.

 **MEGJEGYZÉS:** Ha nem a Dell által gyártott számítógéppel használja a monitort, akkor a grafikus vezérlő vagy a számítógép gyártójának weboldaláról tájékozódhat arról, hogy hogyan lehet elforgatni a képernyő tartalmát.

A képernyő-elforgatási beállítások megváltoztatása:

1. Kattintson az egér jobb gombjával az asztalra, majd kattintson a **Tulajdonságok** menüpontra.
2. Váltson át a **Beállítások** lapra, majd kattintson a **Speciális** elemre.
3. Ha ATI grafikus kártyát használ, váltson át az **Elforgatás** lapra, majd adja meg a kívánt beállításokat.
4. Ha NVIDIA® grafikus kártyával rendelkezik, kattintson az **NVIDIA** fülre, a bal oldali oszlopban válassza az **NVRotate** lehetőséget, majd adja meg a megfelelő beállításokat.
5. Ha Intel® grafikus kártyát használ, akkor váltson át az **Intel** grafika lapra, kattintson a **Grafikus tulajdonságok** elemre, váltson át az **Elforgatás** lapra, majd adja meg az elforgatási beállításokat.

 **MEGJEGYZÉS:** Ha nem láthatók az elforgatási beállítások, vagy az elforgatás nem működik megfelelően, akkor a [www.dell.com/support](http://www.dell.com/support) címről töltsse le a grafikus kártya legújabb illesztőprogramját.

# Az AlienFX alkalmazás használata

Az Alienware monitorok LED-es fényhatásai több zónára bontva az AWCC-n (Alienware Command Center) keresztül elérhető AlienFX alkalmazásban konfigurálhatók.

 **MEGJEGYZÉS: Ha van Alienware Gaming asztali gépet vagy notebookot használ, az AWCC és a fények vezérlése közvetlenül elérhető.**

 **MEGJEGYZÉS: További információt az Alienware Command Center online súgójában talál.**

## Előfeltételek

Mielőtt telepítené az AWCC alkalmazást egy nem Alienware rendszerre:

- Győződjön meg arról, hogy Windows 10 R3 vagy újabb operációs rendszert használ.
- Győződjön meg arról, hogy működő internetkapcsolattal rendelkezik.
- Győződjön meg arról, hogy a mellékelt USB-kábel csatlakoztatva van az Alienware monitorhoz és a számítógéphez is.

## Az AWCC telepítése a Windows Update segítségével

1. Az AWCC alkalmazás letöltődik és automatikusan települ. A telepítés néhány percgig tart.
2. A telepítés sikerességét a program mappájának megnyitásával ellenőrizheti. Alternatív megoldásként az AWCC alkalmazást a **Start** menüből is megnyithatja.
3. Indítsa el az AWCC alkalmazást, majd az alábbi lépéseket követve töltsse le a további szoftverösszetevőket is:
  - A **Beállítások** ablakban kattintson a **Windows Update**, majd a **Frissítések keresése** elemre, amivel ellenőrizheti az Alienware illesztőprogramok frissítési állapotát.
  - Ha az illesztőprogram-frissítés nem válaszol a számítógépen, telepítse az AWCC alkalmazást a Dell támogatási webhelyéről.

## Az AWCC telepítése a Dell támogatási webhelyéről

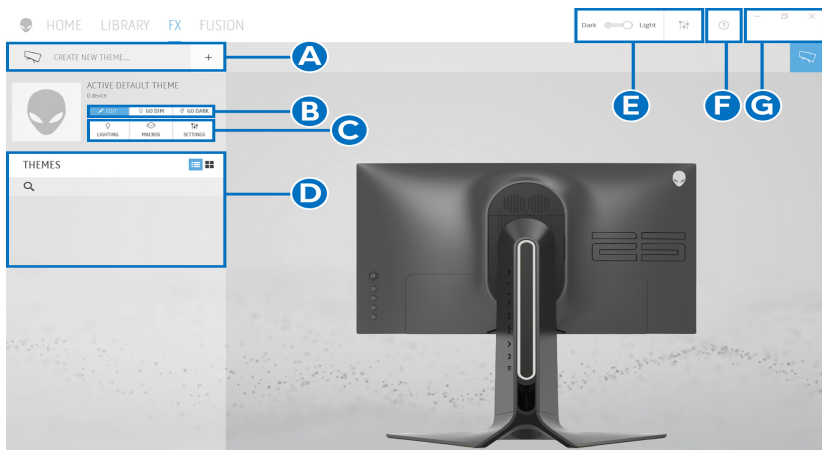
1. A [www.dell.com/support/drivers](http://www.dell.com/support/drivers) oldalon a keresőmezőbe írja be az AW2521HFA vagy az AW2521HFLA típusjelzést, majd töltsse le a következő tételek legújabb változatát:
  - Alienware Command Center alkalmazás

- Alienware Gaming Monitor Control Center illesztőprogram
2. Lépjen át abba a mappába, ahova a telepítőfájlokat mentette.
  3. Kattintson duplán a telepítőfájltra, majd a képernyőn megjelenő utasításokat követve végezze el a telepítést.

## Az AlienFX ablak használata

Az Alienware Command Center és az AlienFX segítségével vezérelhető az Alienware monitorok LED-es fényeinek színe és átmeneti hatásai.

Az AWCC kezdőképernyőjén kattintson a felülső menüsor **FX** pontjára, amelynek hatására megnyílik az AlienFX kezdőképernyője.

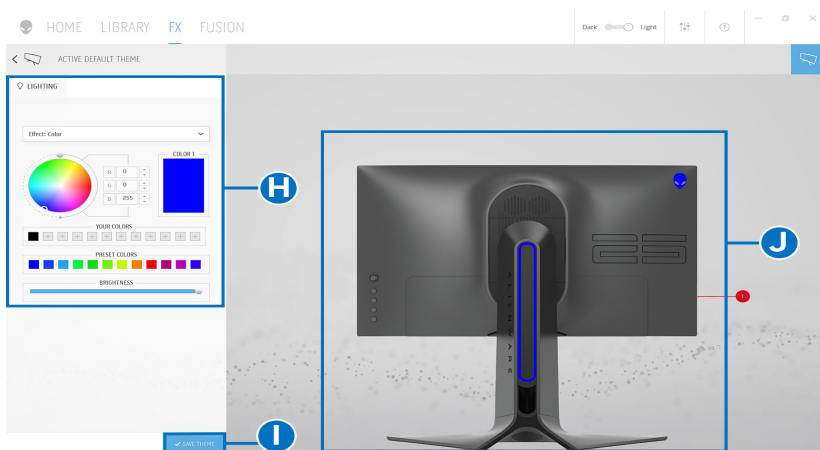


A kezdőképernyő funkcióit az alábbi táblázatban foglaltuk össze:

Sorszám	Funkció	Leírás
<b>A</b>	<b>CREATE NEW THEME... (ÚJ TÉMA LÉTREHOZÁSA...)</b>	Téma hozzáadásához kattintson a <b>+</b> gombra, majd írja be a szövegmezőbe a kívánt nevet.
<b>B</b>	Vezérlők szerkesztése	<ul style="list-style-type: none"> <li>• <b>EDIT (SZERKESZTÉS):</b> A téma fénybeállításainak testreszabását teszi lehetővé.</li> <li>• <b>GO DIM (HALVÁNYÍTÁS):</b> Halványabb világítás beállítása.</li> <li>• <b>GO DARK (SÖTÉT MÓDRA VÁLTÁS):</b> A fények kikapcsolása.</li> </ul>
<b>C</b>	Témák összetevői	Ezekkel az összetevőkkel ( <b>LIGHTING (MEGVILÁGÍTÁS)</b> , <b>MACROS (MAKRÓK)</b> , <b>SETTINGS (BEÁLLÍTÁSOK)</b> ) teheti aktív témává a kiválasztott témát.

<b>D</b>	<b>THEMES (TÉMÁK)</b>	A témák megjelenítése lista vagy rács nézetben.
<b>E</b>	Háttérvezérlők	A háttérbeli animációs hatások módosítása.
<b>F</b>	Súgó	Az AWCC online súgójának megnyitása.
<b>G</b>	Ablakvezérlők	Ezekkel a gombokkal lehet lekicsinyíteni és felnagyítani az ablakot, valamint visszaállítani az ablak méretét. Az × gombra kattintva bezárható az alkalmazás.

Amikor megkezdzi egy téma testreszabását, a következő képernyő jelenik meg:

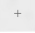


A képernyőn elérhető funkciókat az alábbi táblázatban foglaltuk össze:

Sorszám	Funkció	Leírás
<b>H</b>	<b>LIGHTING (MEGVILÁGÍTÁS)</b> panel	A téma fényhatásainak beállítására szolgáló vezérlők találhatók rajta. A részleteket lásd: <a href="#">Fényhatások beállítása</a> .
<b>I</b>	<b>SAVE THEME (TÉMA MENTÉSE)</b>	Ide kattintva mentheti a téma korábban végrehajtott változtatásait.
<b>J</b>	Élő előnézet	A megvilágítási zónákat számok jelölik. A megfelelő számra kattintva egy adott zóna is kiválasztható. A megvilágítási beállítások módosításakor a monitor előnézetén azonnal láthatók az új hatások.

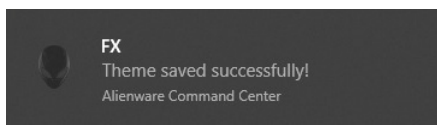
## Téma létrehozása

Téma létrehozása a kívánt megvilágítási beállításokkal:

1. Indítsa el az AWCC alkalmazást.
2. A felülső menüsor **FX** elemére kattintva nyissa meg az AlienFX kezdőképernyőjét.
3. Új téma létrehozásához kattintson az ablak bal felső sarkában lévő  gombra.
4. A **CREATE NEW THEME (ÚJ TÉMA LÉTREHOZÁSA)** szövegmezőbe írja be a téma nevét.
5. Adja meg, mely megvilágítási zóna vagy zónák beállításait szeretné módosítani. Ehhez:
  - jelölje be a megfelelő zónák jelölőnégyzetét az élő előnézeti terület felett; vagy
  - kattintson a megfelelő számozott jelölőkre a monitor képen
6. A **LIGHTING (MEGVILÁGÍTÁS)** panelen válassza ki a legördülő listáról a kívánt fényhatást: **Morph (Morf)**, **Pulse (Pulzálás)**, **Color (Szín)**, **Spectrum (Spektrum)** vagy **Breathing (Lélegző)**. A részleteket lásd: **Fényhatások beállítása**.

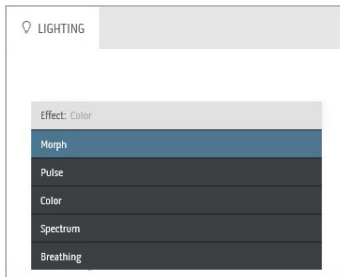
 **MEGJEGYZÉS: A Spectrum (Spektrum) funkció csak akkor érhető el, ha a megvilágítási beállítások módosításakor az All Zones (Összes zóna) kiválasztja.**

7. A szükséges lépéseket (lépés 5 és lépés 6) megismételve végezze el a további konfigurációmódosításokat is.
8. Amikor végzett, kattintson a **SAVE THEME (TÉMA MENTÉSE)** gombra. Egy bejelentési értesítés jelenik meg a képernyő jobb alsó sarkában.



## Fényhatások beállítása

A **LIGHTING (MEGVILÁGÍTÁS)** panelen különféle fényhatások állíthatók be. Az elérhető lehetőségeket az **Effect (Hatás)** legördülő menüben találja.



**MEGJEGYZÉS:** Az elérhető lehetőségek köre attól függően változhat, hogy melyik megvilágítási zónákat jelölte ki.

A különféle lehetőségeket az alábbi táblázatban foglaltuk össze:

Morph (Morf)	Leírás
	<p>Az egyes színek közötti váltás fokozatos átmenettel történik.</p> <p>Ha módosítást szeretne végezni:</p> <ol style="list-style-type: none"><li>1. A színpalettáról vagy a <b>PRESET COLORS (ELŐRE MEGADOTT SZÍNEK)</b> listáról válassza ki a kívánt színt. A jobb oldali mezőben megjelenik a kiválasztott szín és annak RGB-kódja.</li><li>2. A  gombra kattintva felveheti a kiválasztott színt a <b>YOUR COLORS (SAJÁT SZÍNEK)</b> listára, így a későbbiekben is gyorsan elérheti. A listára legfeljebb 12 szín vehető fel.</li><li>3. A fenti lépéseket megismételve adja meg a <b>Color 2 (2. szín)</b> értékét, amely a fényhatás záró színe lesz.</li></ol>

---

## Morph (Morf)

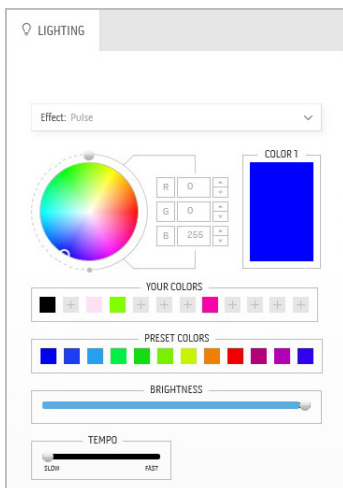
## Leírás

4. A **BRIGHTNESS (FÉNYERŐ)** csúszkával állítsa be a szín fényességét.
5. A **TEMPO (SEBESSÉG)** csúszkával adja meg az átmenet sebességét.

---

## Pulse (Pulzálás)

## Leírás




Rövid szünettel pulzáló fényhatás.

Ha módosítást szeretne végezni:

1. A színpalettáról vagy a **PRESET COLORS (ELŐRE MEGADOTT SZÍNEK)** listáról válassza ki a kívánt színt. A jobb oldali mezőben megjelenik a kiválasztott szín és annak RGB-kódja.

**MEGJEGYZÉS:** A szín megváltoztatására használja az R/G/B mezők melletti fel/le nyilakat, amelyekkel megváltoztatható a színek kódja.

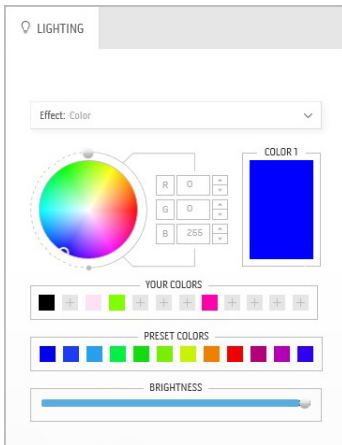
2. A  gombra kattintva felveheti a kiválasztott színt a **YOUR COLORS (SAJÁT SZÍNEK)** listára, így a későbbiekben is gyorsan elérheti. A listára legfeljebb 12 szín vehető fel.

**MEGJEGYZÉS:** Ha el szeretne távolítani egy meglévő színt a listáról, kattintson rá a jobb gombbal.

3. A **BRIGHTNESS (FÉNYERŐ)** csúszkával állítsa be a szín fényességét.
4. A **TEMPO (SEBESSÉG)** csúszkával adja meg a pulzálás sebességét.

## Color (Szín)

## Leírás




A LED-es fények adott színnel világítanak.

Ha módosítást szeretne végezni:

1. A színpalettáról vagy a **PRESET COLORS (ELŐRE MEGADOTT SZÍNEK)** listáról válassza ki a kívánt színt. A jobb oldali mezőben megjelenik a kiválasztott szín és annak RGB-kódja.

**MEGJEGYZÉS:** A szín megváltoztatására használja az R/G/B mezők melletti fel/le nyilakat, amelyekkel megváltoztatható a színekód.

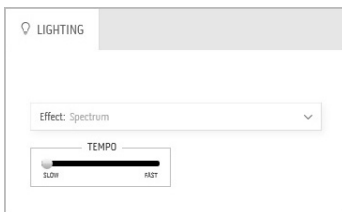
2. A  gombra kattintva felveheti a kiválasztott színt a **YOUR COLORS (SAJÁT SZÍNEK)** listára, így a későbbiekben is gyorsan elérheti. A listára legfeljebb 12 szín vehető fel.

**MEGJEGYZÉS:** Ha el szeretne távolítani egy meglévő színt a listáról, kattintson rá a jobb gombbal.

3. A **BRIGHTNESS (FÉNYERŐ)** csúszkával állítsa be a szín fényességét.

## Spectrum (Spektrum)

## Leírás

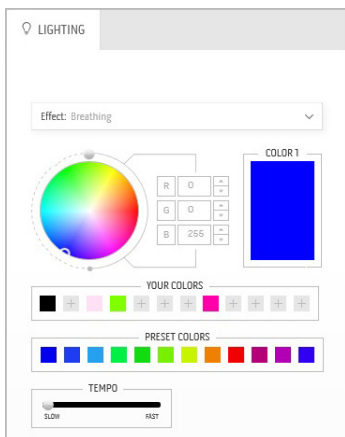


A teljes szín spektrumon (vörös, narancssárga, sárga, zöld, kék, indigókék és ibolyakék) végigmenő fényhatás.

A **TEMPO (SEBESSÉG)** csúszkával adhatja meg az átmenet sebességét.

**MEGJEGYZÉS:** Ez a választási lehetőség csak akkor érhető el, ha a megvilágítási beállítások módosításakor az **All Zones (Összes zóna)** kiválasztja.






Erősről tompa fényerőre váltó fényhatás.

Ha módosítást szeretne végezni:

1. A színpalettáról vagy a **PRESET COLORS (ELŐRE MEGADOTT SZÍNEK)** listáról válassza ki a kívánt színt. A jobb oldali mezőben megjelenik a kiválasztott szín és annak RGB-kódja.

**MEGJEGYZÉS:** A szín megváltoztatására használja az R/G/B mezők melletti fel/le nyilakat, amelyekkel megváltoztatható a színkód.

2. A  gombra kattintva felveheti a kiválasztott színt a **YOUR COLORS (SAJÁT SZÍNEK)** listára, így a későbbiekben is gyorsan elérheti. A listára legfeljebb 12 szín vehető fel.
  3. A **TEMPO (SEBESSÉG)** csúszkával adja meg az átmenet sebességét.
-

# Hibaelhárítás

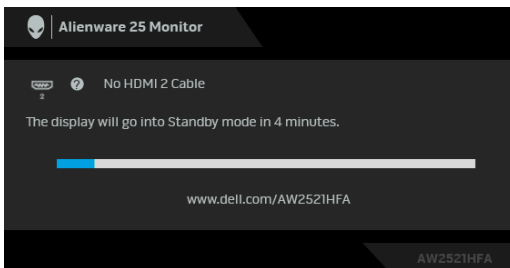
**⚠ FIGYELMEZTETÉS:** Mielőtt megkezdene a jelen szakaszban szereplő műveletek bármelyikét, tanulmányozza a **Biztonsági útmutatás** szakaszt.

## Önteszt

A monitor rendelkezik egy önteszt funkcióval, amellyel ellenőrizhető a működése. Ha a monitor megfelelően össze van kötve a számítógéppel, a képernyő mégis sötét marad, akkor az alábbi lépésekkel futtathatja le a monitor öntesztjét:

1. Kapcsolja ki a monitort és a számítógépet is.
2. Húzza ki a videokábelt a számítógépből. Az önteszt megfelelő lefutása érdekében az összes digitális kábelt húzza ki a számítógépből.
3. Kapcsolja be a monitort.

**✍ MEGJEGYZÉS:** Fekete háttéren egy párbeszédpanel jelenik meg a képernyőn, ha a monitor nem érzékel videojelet, de egyébként megfelelően működik. Az önteszt futtatásakor az állapotjelző LED kéken villog (alapértelmezett szín).



**✍ MEGJEGYZÉS:** Ez a jelzés normál működéskor is megjelenhet, ha megszakad a videokábel kapcsolata, vagy megsérül a kábel.

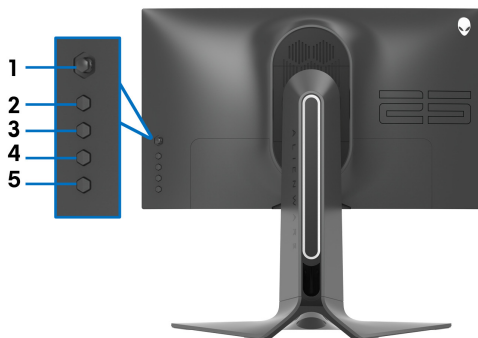
4. Kapcsolja ki a monitort és csatlakoztassa újra a videokábelt. Ezt követően kapcsolja be a számítógépet és a monitort is.

Ha a képernyő a fenti eljárás elvégzése után is üres marad, akkor ellenőrizze a számítógépet és annak videovezérlőjét. A monitor megfelelően működik.


## Beépített diagnosztika

A monitor beépített diagnosztikai eszközzel rendelkezik, amellyel eldönthető, hogy a képernyőn látható rendellenesség oka a monitor vagy a számítógép/videokártya oldalán keresendő.

**MEGJEGYZÉS: A beépített diagnosztika csak akkor futtatható, ha ki van húzva a videokábel, valamint a monitor önteszt módban van.**



A beépített diagnosztika futtatása:

1. Ellenőrizze, hogy tiszta-e a monitor (nincs-e por a képernyő felületén).
2. Négy másodpercig tartsa nyomva az **5-ös gombot**, amíg meg nem jelenik egy menü a képernyőn.
3. A botkormánnyal jelölje ki a **Diagnostics (Diagnosztika)**  pontot, majd a botkormánnyt megnyomva indítsa el a diagnosztikát. Egy szürke képernyő jelenik meg.
4. Vizsgálja meg, hogy látható-e hiba vagy rendellenesség.
5. Nyomja meg újra a botkormánnyt, ekkor egy vörös képernyő jelenik meg.
6. Vizsgálja meg, hogy látható-e hiba vagy rendellenesség.
7. Ismétlje meg az 5. és a 6. lépést, és a megjelenő zöld, kék, fekete és fehér képernyőt is vizsgálja meg. Jegyezze fel az esetleges rendellenességeket és hibákat.

A teszt utolsó lépése egy szöveges képernyő megjelenítése. A kilépéshez nyomja meg a botkormánnyt.

Ha semmilyen rendellenességet nem talált a képernyőn a beépített diagnosztikai eszközzel, akkor a monitor megfelelően működik. Ellenőrizze a videokártyát és a számítógépet.

## Gyakori problémák

Az alábbi táblázatban a monitorral kapcsolatos gyakoribb problémákat és azok megoldását foglaltuk össze:

Gyakori jelenségek	Észlelt tünet	Lehetséges megoldások
Nincs kép/az állapotjelző LED nem világít	Nincs kép	<ul style="list-style-type: none"><li>Győződjön meg arról, hogy megfelelően csatlakoztatta és rögzítette a monitor és a számítógép közötti videokábelt.</li><li>Valamilyen másik elektromos készülékkel ellenőrizze, hogy megfelelően működik-e az elektromos csatlakozóaljzat.</li><li>Ellenőrizze, hogy teljesen benyomta-e a be- és kikapcsoló gombot.</li><li>Ellenőrizze, hogy a megfelelő bemeneti forrást választotta-e ki az <b>Input Source (Bemeneti forrás)</b> menüben.</li></ul>
Nincs kép/az állapotjelző LED világít	Nincs kép vagy elégtelen a fényerő	<ul style="list-style-type: none"><li>Növelje a fényerőt és a kontrasztot a <b>Display (Kijelző)</b> menüben.</li><li>Végeztessen öntesztet a monitorral.</li><li>Ellenőrizze, nincs-e meghajlott vagy törött érintkező a videokábel csatlakozójában.</li><li>Futtassa a beépített diagnosztikát.</li><li>Ellenőrizze, hogy a megfelelő bemeneti forrást választotta-e ki az <b>Input Source (Bemeneti forrás)</b> menüben.</li></ul>
Gyenge a fókuszs	A kép elmosódott, homályos vagy szellemképes	<ul style="list-style-type: none"><li>Távolítsa el a videohosszabbító kábelt.</li><li>Állítsa vissza a monitort a gyári alapállapotba.</li><li>Állítsa át a videó felbontását a helyes képarányra.</li></ul>
Remeg, „zizeg” a kép	Finom mozgásoknál hullámhatás látható	<ul style="list-style-type: none"><li>Állítsa vissza a monitort a gyári alapállapotba.</li><li>Ellenőrizze a környezeti adottságokat.</li><li>Másik helyiségben is próbálja ki a monitort.</li></ul>
Egyes képpontok hiányoznak	Pöttyök láthatók az LCD-képernyőn	<ul style="list-style-type: none"><li>Kapcsolja ki, majd kapcsolja vissza a készüléket.</li><li>Az, hogy egyes képpontok folyamatosan ki vannak kapcsolva, az LCD technológia jellegéből fakadó hiányosság.</li><li>A Dell monitorok minőségével és a képpontjaira vonatkozó garanciavállalással kapcsolatban lásd a Dell támogatási webhelyét: <a href="http://www.dell.com/pixelguidelines">www.dell.com/pixelguidelines</a>.</li></ul>

Egyes képpontok beragadtak	Fényes foltok láthatók az LCD-kijelzőn	<ul style="list-style-type: none"> <li>▪ Kapcsolja ki, majd kapcsolja vissza a készüléket.</li> <li>▪ Az, hogy egyes képpontok folyamatosan ki vannak kapcsolva, az LCD technológia jellegéből fakadó hiányosság.</li> <li>▪ A Dell monitorok minőségével és a képpontjaikra vonatkozó garanciavállalással kapcsolatban lásd a Dell támogatási webhelyét: <a href="http://www.dell.com/pixelguidelines">www.dell.com/pixelguidelines</a>.</li> </ul>
Fényerővel kapcsolatos problémák	Túl halvány vagy túl fényes a kép	<ul style="list-style-type: none"> <li>▪ Állítsa vissza a monitort a gyári alapállapotba.</li> <li>▪ Módosítsa a fényerőt és a kontrasztot a <b>Display (Kijelző)</b> menüben.</li> </ul>
Geometriai torzulás látható	A kép nem középen jelenik meg	<ul style="list-style-type: none"> <li>▪ Állítsa vissza a monitort a gyári alapállapotba.</li> </ul>
Vízszintes vagy függőleges vonalak láthatók	Vonal vagy vonalak láthatók a képernyőn	<ul style="list-style-type: none"> <li>▪ Állítsa vissza a monitort a gyári alapállapotba.</li> <li>▪ Végeztessen öntesztet a monitorral, és ellenőrizze, hogy a vonalak önteszt módban is láthatók-e.</li> <li>▪ Ellenőrizze, nincs-e meghajlott vagy törött érintkező a videokábel csatlakozójában.</li> <li>▪ Futtassa a beépített diagnosztikát.</li> </ul>
Szinkronizálási problémák	A kép zavaros, szétesett	<ul style="list-style-type: none"> <li>▪ Állítsa vissza a monitort a gyári alapállapotba.</li> <li>▪ Végeztessen öntesztet a monitorral, és ellenőrizze, hogy a hiba önteszt módban is jelentkezik-e.</li> <li>▪ Ellenőrizze, nincs-e meghajlott vagy törött érintkező a videokábel csatlakozójában.</li> <li>▪ Indítsa újra a számítógépet <i>csökkentett módban</i>.</li> </ul>
Biztonsággal kapcsolatos problémák	Füst vagy szikrázás észlelhető	<ul style="list-style-type: none"> <li>▪ Semmilyen hibaelhárítást ne végezzen.</li> <li>▪ <b>Kapcsolatfelvétel a Dell-lel</b> azonnal.</li> </ul>
Átmeneti problémák	A monitor ki-be kapcsol	<ul style="list-style-type: none"> <li>▪ Győződjön meg arról, hogy megfelelően csatlakoztatta és rögzítette a monitor és a számítógép közötti videokábelt.</li> <li>▪ Állítsa vissza a monitort a gyári alapállapotba.</li> <li>▪ Végeztessen öntesztet a monitorral, és ellenőrizze, hogy az átmeneti hiba önteszt módban is jelentkezik-e.</li> </ul>

Hiányzik egy szín a képről	Hiányzik egy szín a képről	<ul style="list-style-type: none"> <li>Végeztessen öntesztet a monitorral.</li> <li>Győződjön meg arról, hogy megfelelően csatlakoztatta és rögzítette a monitor és a számítógép közötti videokábel.</li> <li>Ellenőrizze, nincs-e meghajlott vagy törött érintkező a videokábel csatlakozójában.</li> </ul>
Hibás szín	Hibásan jelennek meg a színek	<ul style="list-style-type: none"> <li>A képernyőn megjelenő menü <b>Game (Játék) / Preset Modes (Előbeállított módok)</b> pontjában módosítsa az előbeállításokat.</li> <li>A képernyőn megjelenő menü <b>Game (Játék) / Custom Color (Egyéni szín)</b> pontjában módosítsa a <b>Gain (Erősítés) / Offset (Eltolás) / Hue (Színárnyalat) / Saturation (Telítettség)</b> értékét.</li> <li>Futtassa a beépített diagnosztikát.</li> </ul>
Egy hosszú ideig változatosan kép beégett a képernyőn	A változatlan kép halvány árnyéka jelenik meg a képernyőn	<ul style="list-style-type: none"> <li>Állítsa be úgy a rendszert, hogy ha nem használja, akkor néhány perc után kapcsoljon ki a monitor. A vonatkozó beállítások Windows rendszeren az energiagazdálkodási beállítások, Mac esetében pedig az energiatakarékossági beállítások között érhetők el.</li> <li>Alternatív megoldásként dinamikusan változó képernyőkímélőt is használhat.</li> </ul>

## A termékre jellemző problémák

Specifikus jelenségek	Észlelt tünet	Lehetséges megoldások
Túl kicsi a kép	A kép a képernyő közepén jelenik meg, de nem tölti ki a teljes képernyőt	<ul style="list-style-type: none"> <li>Állítsa vissza a monitort a gyári alapállapotba.</li> </ul>
Nem módosíthatók a monitor beállításai a hátoldali gombokkal	Nem jelenik meg a képernyőn megjelenő menü	<ul style="list-style-type: none"> <li>Kapcsolja ki a monitort, húzza ki, majd dugja vissza a tápkábel, végül kapcsolja be a monitort.</li> <li>Lehetséges, hogy zárolva van a képernyőn megjelenő menü. A feloldáshoz tartsa négy másodpercig nyomva a botkormány alatti negyedik gombot (amely alapesetben a <b>Brightness/Contrast (Fényerő/Kontraszt)</b> gyorsgombja).</li> </ul>

Nincs bemeneti jel a kezelőszervek megnyomásakor	Nincs kép, a LED kéken világít	<ul style="list-style-type: none"> <li>Ellenőrizze a jelforrást. Ellenőrizze, hogy nincs-e energiatakarékos módban a számítógép; ehhez mozgassa meg az egeret vagy nyomja le a billentyűzet valamelyik billentyűjét.</li> <li>Ellenőrizze a jelkabel csatlakozását. Szükség esetén húzza ki és dugja vissza a jelkábel.</li> <li>Állítsa alapállapotba a számítógépet vagy videolejátszót.</li> </ul>
A kép nem tölti ki a teljes képernyőt	A kép nem tölti ki teljes magasságában vagy szélességében a képernyőt	<ul style="list-style-type: none"> <li>A különböző videoformátumokban használt eltérő képarány miatt előfordulhat, hogy teljes képernyőn jelenik meg a kép.</li> <li>Futtassa a beépített diagnosztikát.</li> </ul>

## Az USB-csatlakozással kapcsolatos problémák

Specifikus jelenségek	Észlelt tünet	Lehetséges megoldások
Nem működik az USB-kapcsolat	Nem működnek az USB-s perifériák	<ul style="list-style-type: none"> <li>Ellenőrizze, hogy be van-e kapcsolva a monitor.</li> <li>Csatlakoztassa újra a számítógéphez menő kábelt.</li> <li>Csatlakoztassa újra az USB-s perifériákhoz menő kábeleket.</li> <li>Kapcsolja ki, majd kapcsolja be a monitort.</li> <li>Indítsa újra a számítógépet.</li> <li>Egyes USB-s eszközök – például a hordozható merevlemez meghajtók – nagyobb áramfelvétellel működnek. Az ilyen eszközöket közvetlenül a számítógéphez csatlakoztassa.</li> </ul>
Lassú a Super Speed USB 3.0 csatló	A Super Speed USB 3.0 perifériák lassan vagy egyáltalán nem működnek	<ul style="list-style-type: none"> <li>Ellenőrizze, hogy a számítógép támogatja-e az USB 3.0 szabványt.</li> <li>Egyes számítógépeken USB 3.0, USB 2.0 és USB 1.1 portok találhatóak. Ellenőrizze, hogy a megfelelő USB-portot használja-e.</li> <li>Csatlakoztassa újra a számítógéphez menő kábelt.</li> <li>Csatlakoztassa újra az USB-s perifériákhoz menő kábeleket.</li> <li>Indítsa újra a számítógépet.</li> </ul>

---

USB 3.0 eszköz csatlakoztatásakor leáll a vezeték nélküli USB-s perifériák működése	A vezeték nélküli USB-s perifériák lassan válaszolnak, vagy csak az eszköz és az adó-vevő közötti távolság csökkentésekor működnek	<ul style="list-style-type: none"><li>▪ Növelje az USB 3.0 perifériák és a vezeték nélküli USB-s adó-vevő közötti távolságot.</li><li>▪ A vezeték nélküli USB-s adó-vevőt tegye a lehető legközelebb a vezeték nélküli USB-s perifériákhoz.</li><li>▪ USB-hosszabbító segítségével tegye a vezeték nélküli USB-s adó-vevőt a lehető legmesszebb az USB 3.0 porttól.</li></ul>
---	--	---

---



# Függelék

## FIGYELMEZTETÉS: Biztonsági útmutatás

 **FIGYELMEZTETÉS: A jelen dokumentációban szereplőktől eltérő vezérlések, beállítások vagy eljárások alkalmazása áramütéshez, áramütés veszélyéhez és mechanikai veszély kialakulásához vezethet.**


A biztonsági útmutatással kapcsolatos tudnivalókat lásd a biztonsági, környezetvédelmi és szabályozói információk között.

## FCC megjegyzések (csak USA) és egyéb szabályozói információk

A FCC megjegyzéseket és az egyéb szabályozói információkat lásd a vonatkozó weboldalon, amely a [www.dell.com/regulatory\\_compliance](http://www.dell.com/regulatory_compliance) címen érhető el.

## Kapcsolatfelvétel a Dell-lel

Az Egyesült Államok területén tartózkodó felhasználók a 800-WWW-DELL (800-999-3355) számot hívhatják.

 **MEGJEGYZÉS:** Ha nincs aktív internetkapcsolata, akkor az elérhetőségi adatokat a vásárláskor készült számlán, a szállítólevélen, a blokkon vagy a Dell termékkatalógusában találhatja meg.

A Dell többféle online és telefonos támogatási lehetőséget és szolgáltatást biztosít. Ezek elérhetősége országtól és terméktől függ. Előfordulhat, hogy az Ön tartózkodási helyén bizonyos szolgáltatások nem érhetőek el.

- Online műszaki segítség: [www.dell.com/support/monitors](http://www.dell.com/support/monitors)
- Kapcsolatfelvétel a Dell-lel: [www.dell.com/contactdell](http://www.dell.com/contactdell)

## EU-s termékadatbázis energiafogyasztási adatokkal és a termékek információs lapjával

AW2521HFA: <https://eprel.ec.europa.eu/qr/347816>

AW2521HFLA: <https://eprel.ec.europa.eu/qr/348284>